

臺灣新北方法院檢察署受  
保護管束人分類輔導活動

## 酒後駕車之危險與處罰

法務部臺灣新北地方法院檢察署

# 大綱

---

- 壹、前言
- 貳、酒精對人體之影響
- 參、酒精對駕駛行為之影響
- 肆、酒駕的相關罰責
- 伍、酒駕案例分享
- 陸、結語

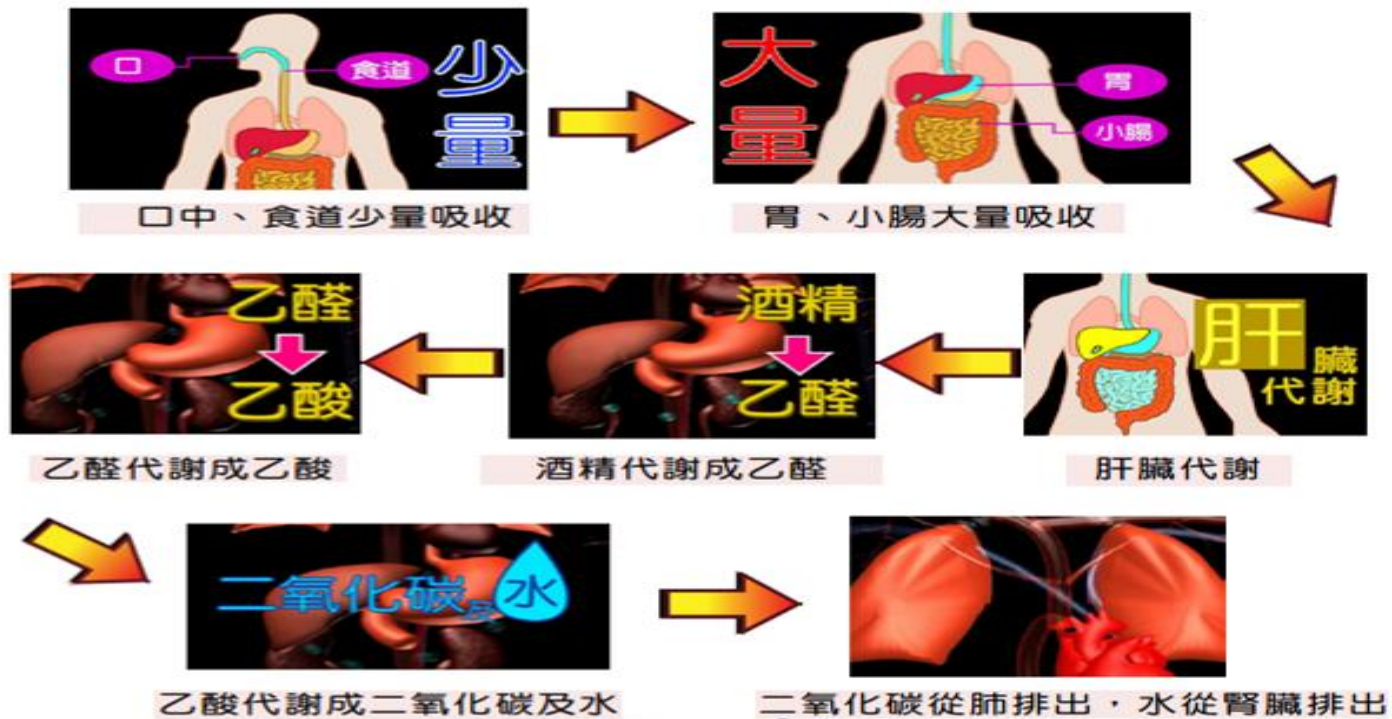
# 壹、前言

---

酒駕害人又害己！喝酒開車嚴重危害道路交通安全，一旦肇事，經常造成嚴重傷亡，帶走無數生命，以下分別介紹酒精對人體及駕駛行為的影響及相關處罰規定，希望各位了解酒後駕車的危險性及可能會面臨的罰責。

# 貳、酒精對人體之影響

## 一、酒精在體內的吸收及代謝



# 貳、酒精對人體之影響

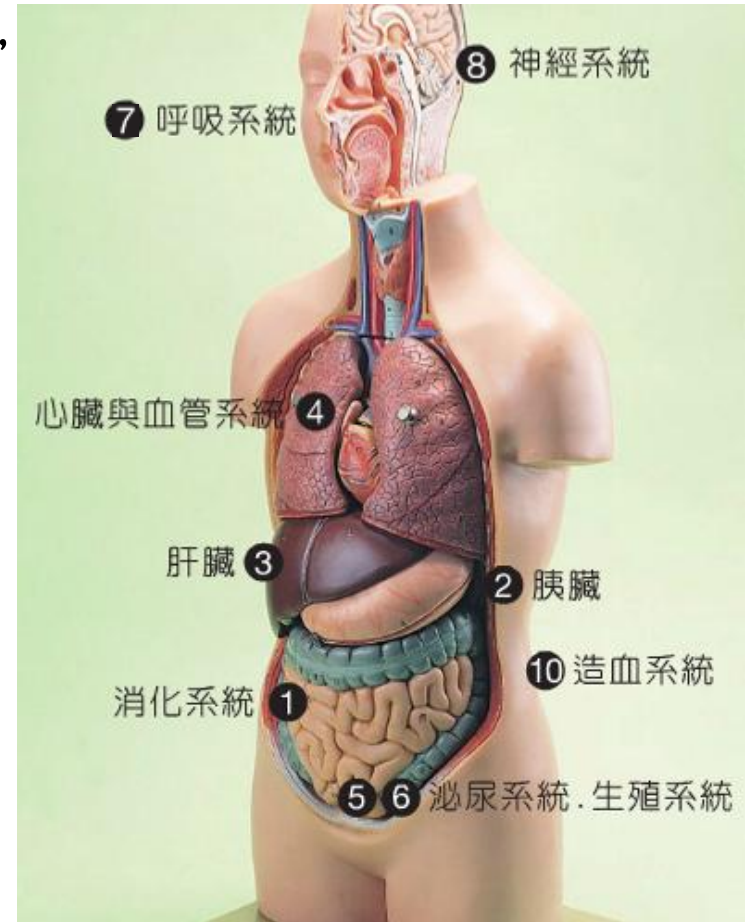
## 二、酒精在體內的代謝速度



只能分解相當於半瓶啤酒的酒精含量

## 貳、酒精對人體之影響

三、過多的酒精進入人體，會抑制中樞神經，使大腦控制力減弱，行為失常，也會破壞肌肉的協調，使神經反應遲緩以及注意力不集中，不僅如此，酒精對身體各部位都會造成很大的影響



# 貳、酒精對人體之影響

## 四、血液中酒精濃度與生理行為關係圖

體內酒精濃度和行為表現之相關性

血液酒精濃度	行為表現
0.5%	易造成死亡
0.4%	昏迷、呼吸抑制
0.3%	意識不清，認知功能如記憶力等嚴重受損
0.2%	步態不穩、行動遲鈍、站立平衡感變差、眼球震顫造成視力模糊、口齒不清、判斷力受損、情緒不穩定
0.1%	運動失調、說話有點不清楚 (血液酒精濃度0.1-0.2%：平常所謂的酒醉)
0.05%	思想、行為、判斷受影響，表現出多話、大聲、活動過度或亢奮
0.02-0.03%	行動較不靈活，思考能力下降

※以上為約略數值，個體間經常會有差異存在。



# 貳、酒精對人體之影響

## 五、體重與呼氣酒精濃度達到 0.25mg/L 之飲酒量換算參考

純酒精	50kg	60kg	70kg	80kg
啤酒(酒精含量5%)	800ml 	960ml 	1120ml 	1440ml  <small>(*註:市售罐裝330ml/瓶)</small>
紅酒(酒精含量12%)	333ml 	400ml 	466ml 	533ml  <small>(*註:市售玻璃瓶裝600ml/瓶)</small>
米酒(酒精含量20%)	200ml 	240ml 	280ml 	320ml  <small>(*註:市售玻璃瓶裝600ml/瓶)</small>
高粱酒(酒精含量58%)	69ml 	83ml 	96.5ml 	110ml  <small>(*註:市售玻璃瓶裝600ml/瓶)</small>

(\*  為100ml容量的杯子)



# 參、酒精對駕駛行為之影響

呼氣酒精濃度／血液中酒精濃度。	行為表現或狀態。	肇事率。
0.25mg/L(50mg/dL)。	從事複雜動作有障礙、駕駛能力變差。	2 倍。
0.40mg/L(80mg/dL)。	話多、感覺能力有障礙。	6 倍。
0.50mg/L(100mg/dL)。	說話含糊不清、腳步不穩。	7 倍。
0.55mg/L(110mg/dL)。	平衡感與判斷力障礙度升高。	10 倍。
0.75mg/L(150mg/dL)。	明顯酒醉狀態、步履蹣跚。	25 倍。
0.85mg/L(170mg/dL)。	噁心、嘔吐。	50 倍。
1.50mg/L(300mg/dL)。	呆滯木僵、昏睡迷醉。	迷醉。
2.00mg/L(4000mg/dL)。	呼吸中樞麻痺、接近死亡。	無法開車。
2.50mg/L(500mg/dL)。	死亡。	。
研究及製表：中央警察大學蔡中志教授。		

# 參、酒精對駕駛行為之影響

二、喝酒後，可能會產生下列駕駛行為：

(一)情緒亢奮：喝了酒以後，人會處於亢奮狀態讓判斷力降低。

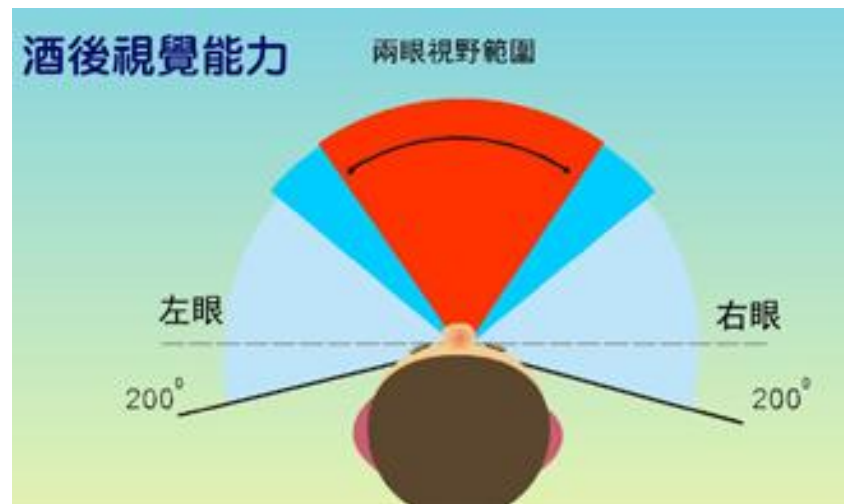
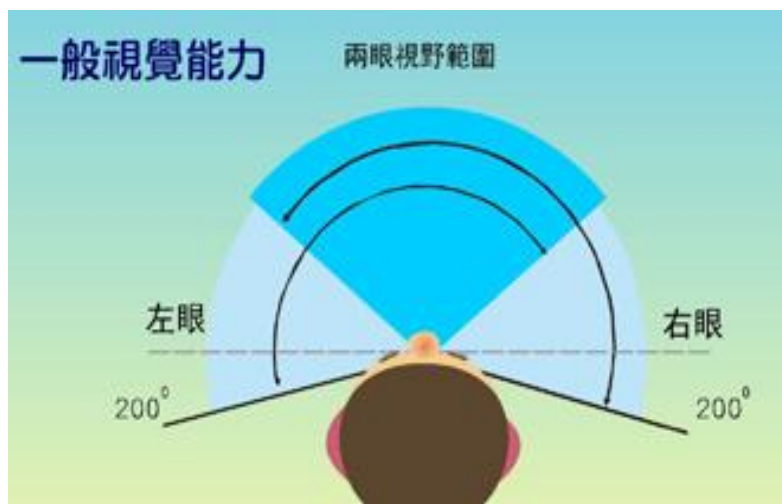
(二)自信心增強：令人高估自己的能力，對周圍人勸告常不予理睬，容易做出錯誤或危險的舉動。



# 參、酒精對駕駛行為之影響

## (三)視覺能力變差：

一般人在平常狀態下的視野可達180~200度，但是酒後的視野將會縮減，血液中酒精含量超過0.03%，就會造成視力降低，甚至只能感覺到周圍環境的很小一部分，喝越多，就越無法看清旁邊的景物。另外酒精會使視覺神經系統短暫麻痺，造成視力模糊，嚴重時眼瞼會沉重而不自覺闔上。



# 參、酒精對駕駛行為之影響

## (四)運動反射神經遲鈍、反應能力減慢：

飲酒後，人對光、聲刺激的反應時間延長，因此無法正確判斷距離和速度，當發現車前狀況，從眼睛看到、大腦接收進行判斷、到做出煞車的行動這段過程，已較正常狀況下慢了幾秒，結果會增加很長的反應時間距離及煞停車輛所需的距離。



看見



判斷



反應

# 參、酒精對駕駛行為之影響

- (五)觸覺能力降低，往往無法正常控制油門、煞車及方向盤。
- (六)平衡感、協調性變差，對突發狀況來不及反應。
- (七)對車速、距離、路況的判斷力減弱：影響駕駛能力，損害判斷速度和距離的能力。

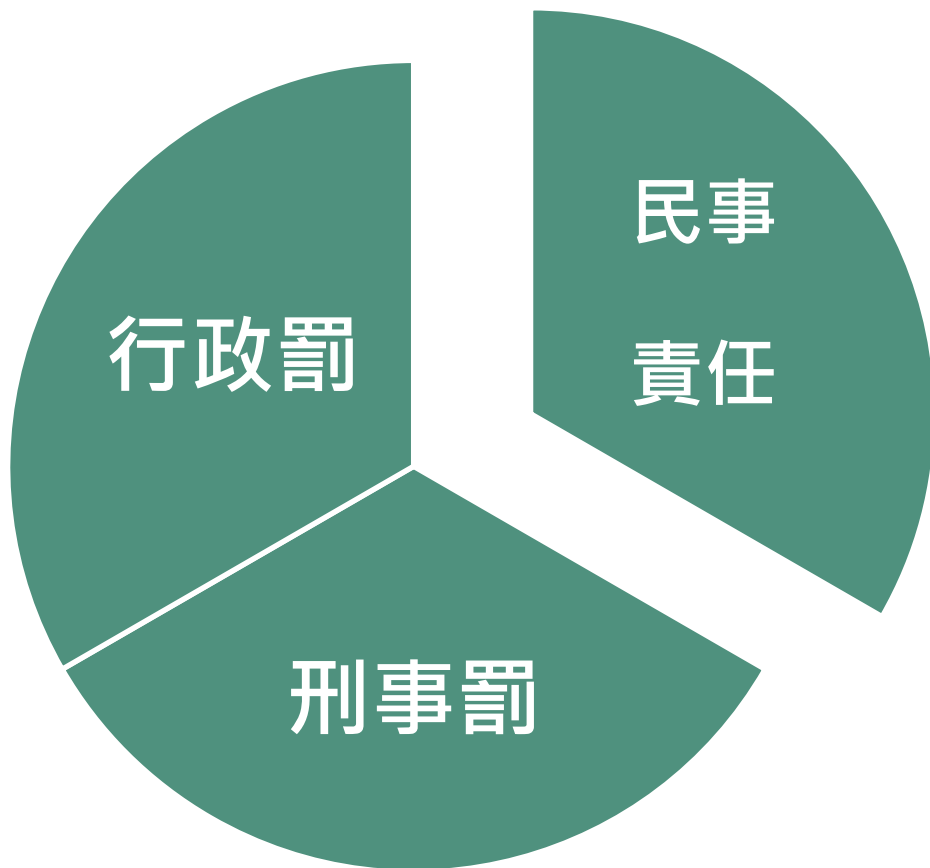


# 參、酒精對駕駛行為之影響

- (八)疲勞：飲酒後易困倦，會表現駕車行駛不規律、空間視覺差等疲勞駕駛的行為。
- (九)飛蛾效應：酒醉的駕駛人，因為精神狀況不好、視覺模糊，在晚上開車時會自然的朝著光源方向衝過去，就像飛蛾趨光的行為。

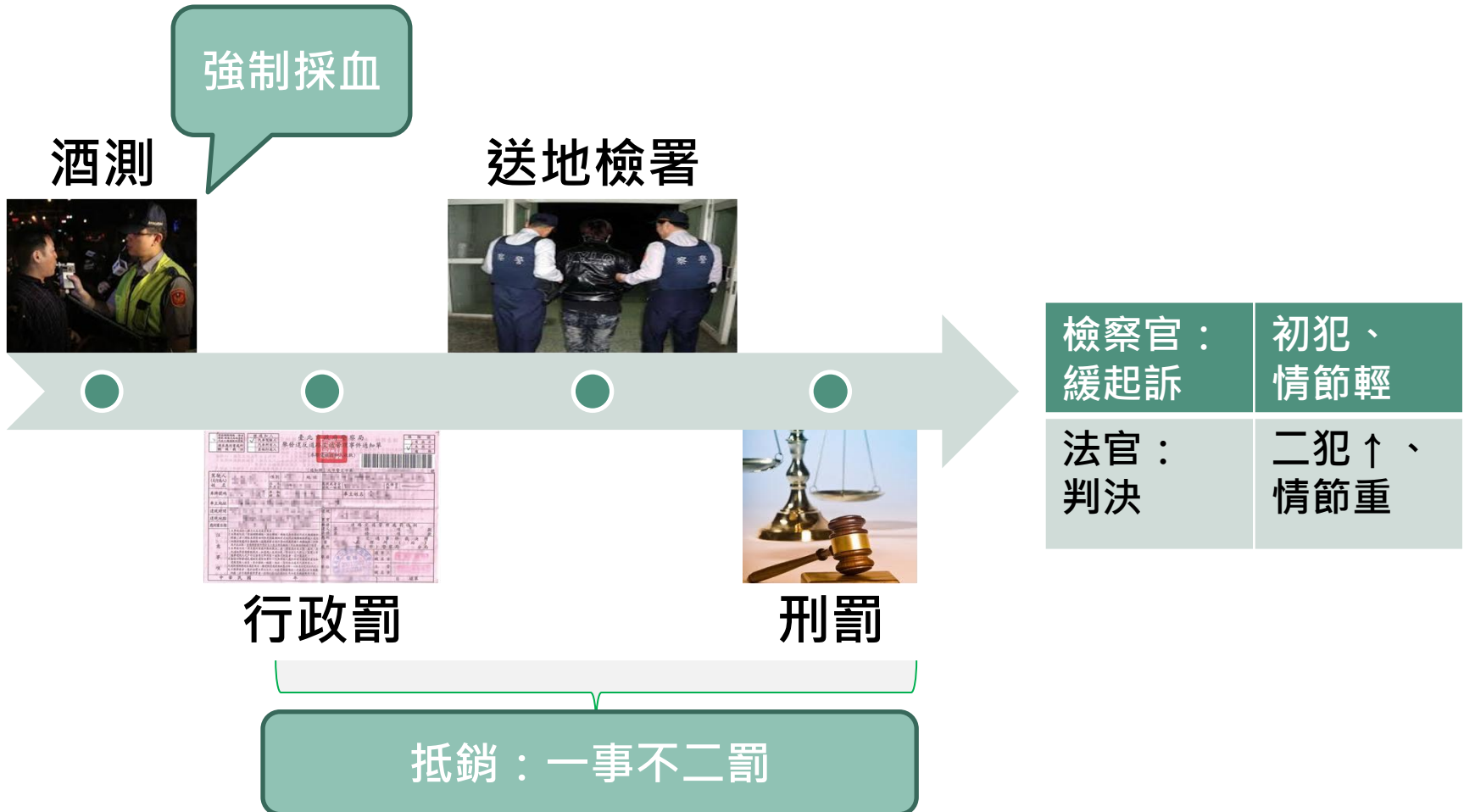


# 肆、酒駕的相關罰責





# 肆、酒駕的相關罰責



# 肆、酒駕的相關罰責

## 一、行政罰部分：

(一)車輛當場移置保管。

(二)罰鍰

呼氣酒精濃度 (mg/L)	超過 0.15mg/L 未逾 0.25mg/L	超過 0.25mg/L 未滿 0.4mg/L	超過 0.4mg/L 未滿 0.55mg/L	超過 0.55
機車	15,000 元罰鍰	22,500 元罰鍰	45,000 元罰鍰	67,500 元罰鍰
汽車	19,500 元罰鍰	29,000 元罰鍰	51,500 元罰鍰	74,000 元罰鍰
5 年內再犯	90,000 元罰鍰			
不依指示停車 接受檢測稽查	90,000 元罰鍰			
拒測	90,000 元罰鍰			

# 肆、酒駕的相關罰責

## (三) 駕駛執照：

	未肇事	肇事致人受傷	肇事致人死亡
經檢測酒後駕車	吊扣 1 年	吊扣 2 年	終身吊銷
附載未滿 12 歲以下兒童	吊扣 2 年	吊扣 4 年	
5 年內再犯	吊銷 3 年		
不依指示停車接受檢測稽查			
拒絕接受測試檢定			

(四) 酒後駕車除了要受到行政處罰之外，還要參加道路交通安全講習。

# 肆、酒駕的相關罰責

## ■ 強制採血

(一) 道路交通安全規則：



(二) 刑事訴訟法規定：



# 肆、酒駕的相關罰責

## 二、刑罰部分：

### (一)法官判刑依據

- ◆眼睛、耳朵、說話、味覺、嗅覺、四肢、生殖功能嚴重受損
- ◆其他：重大不治或難以治療的傷害

刑罰	未肇事 呼氣0.25以上 血液0.05%以上	肇事		
		致人受傷	致人重傷	致人死亡
有期徒刑	處2年以下	?	6月~5年	1年~7年
其餘刑罰	拘役或科或併科 20萬元以下罰金			

- ◆酒後駕車依法應負刑事責任，依道路交通管理處罰條例第86條，要重其刑至1/2。
- ◆過失傷害，處6月以下有期徒刑....

# 肆、酒駕的相關罰責

## 二、刑罰部分：

### (二)檢察官緩起訴方式（留校察看）

- 期間：1年～3年
- 遵守事項：

✓ 立悔過書	• 向被害人道歉。
✓ 向公庫或指定之公益、地方自治團體支付一定之金額	• 向被害人支付相當數額之財產或非財產之損害賠償
✓ 向指定之公益團體、地方自治團體提供40小時以上240小時以下之義務勞務	• 完成戒癮治療、精神治療、心理輔導或其他適當之處遇措施
	• 保護被害人安全之必要命令
	• 預防再犯所為之必要命令。

# 肆、酒駕的相關罰責

## ■ 抵銷：一事不二罰

✓ 刑罰優先→行政罰補充

**Example** 緩起訴：向國庫支付6萬元、紅單9萬元

→紅單只需繳3萬元

✓ 勞務扣抵罰鍰之金額：每小時基本工資X時數



# 肆、酒駕的相關罰責

## 三、民事責任（及保險理賠）部分

### （一）車輛的賠償：

1、回復原狀

2、金錢賠償

3、當被害人轉售事故車輛，其減少的交易價值，也可以請求以金錢賠償其損害



2014/5/15



檢察官謝茵絮



23

# 肆、酒駕的相關罰責

## (二)人的賠償：

- 1、無法工作的損失
- 2、因受傷生活上增加的費用(如看護費、就醫之交通費等)
- 3、醫藥費用
- 4、其他額外的法定利息



# 肆、酒駕的相關罰責

(三)如果不幸造成被害人死亡時，民法規定應支付的賠償金有以下幾種：

1. 被害者的殯葬費
2. 搶救被害人的醫藥費用
3. 被害人所遺留、負有扶養義務者如老邁父母或年幼稚子之扶養費用
4. 被害人家屬在精神上感到痛苦的慰撫金

地區	平均費用	葬殯儀式	平均費用
北部地區	399,580	佛教儀式	336,137
中部地區	371,527	道教(傳統)儀式	386,641
南部地區	359,169	回教儀式	400,000
東部地區	225,192	天主及基督教儀式	248,627
埋葬方式	平均費用	混合儀式	平均費用
土葬	447,983	埋葬地點	平均費用
火化後土葬	342,031	公立公墓	398,641
火化後送納骨塔	281,657	私立公墓	642,114
台灣平均：\$ 376,000 美國平均：US \$ 8,000 日本平均：¥ 800,000		公立納骨堂塔	219,755
		寺廟附設納骨堂塔	312,198
		私立附設納骨堂塔	328,526
		其他	484,700

(資料來源:台灣省政府社會處) James 9

INNOVATION



# 肆、酒駕的相關罰責

- (四)依強制汽車責任保險法規定，酒後駕車肇事致人傷亡的案件，雖然先由強制險保險公司理賠，但是保險公司會再向駕駛人代位求償，所以駕駛人還是要負賠償金。
- (五)另外酒駕肇事案件，保險公司是可以**拒絕賠償**酒駕違規人，所以不要以為有保險就沒事或可以減輕。

# 肆、酒駕的相關罰責

## (六)賠償案例：

- 1、高雄市戴姓男子101年3月間，酒後駕車擦撞1部機車後加速逃逸，又逆向闖紅燈撞上2部機車，造成1死2傷的悲劇，賠償死者家屬**600多萬元**。
- 2、在台南，有一位瓦斯行老闆，五年前因為酒駕，造成兩死及多人受傷，也因為酒駕釀禍，被關了三年後出獄，到現在為了賠償家屬，不但抵押了土地房產，還背負**2千5百萬的賠償債務**。

# 伍、酒駕肇事分析及案例分享

## 一、新北市100年~102年2月A1+A2類事故第1當事人 使用車種與時段分析

車種 \ 時段	時段												合計
	0   2	2   4	4   6	6   8	8   10	10   12	12   14	14   16	16   18	18   20	20   22	22   24	
大貨車			1		2	2		4		2	1	1	13
大客車						1							1
計程車	2		3	5	1	1	1	2	4	3	5	2	29
自小客	44	18	19	24	5	3	11	19	39	43	32	53	310
小貨車		3	5	2	3	5	4	7	7	12	13	4	65
機車	112	72	51	43	31	28	36	73	107	151	134	149	987
腳踏車(其他)		1	1				1	1	1	1	1	2	9
合計	158	94	80	74	42	40	53	106	158	212	186	211	1414

# 伍、酒駕肇事分析及案例分享

## 二、新北市100年~102年2月A1+A2類撞擊型態分析

項目 年份	酒駕發生件數	酒駕自撞件數	撞擊行人件數	撞擊車輛件數
100年	673	269	47	357
101年	662	166	53	443
102年1-2月	79	24	6	49
合計	1414	459	106	849



# 伍、酒駕肇事分析及案例分享

## 三、新北市100年~102年2月A1+A2類多肇事路段

100前10大多肇事路段	101前10大多肇事路段	102前10大多肇事路段
中和區景平路	新莊區中正路	汐止區中興路
新莊區新樹路	汐止區大同路二段	中和區景平路
萬里區台二線道路	中和區景平路	三重區仁愛街
板橋區浮洲橋道路	新莊區重新堤外道路	蘆洲區民族路
鶯歌區中正一路	板橋區文化路	樹林區佳園路一段
板橋區環河路	汐止區康寧街	新莊區民安東路
樹林區八德街	新莊區思源路	三重區中山橋機車道路
新莊區重新堤外道路	板橋區浮洲橋道路	新莊區中正路
新店區中正路	林口區中山路	板橋區中正路
板橋區縣民大道	中和區景新街	林口區無名路

# 伍、酒駕肇事分析及案例分享

## 四、案例分享：

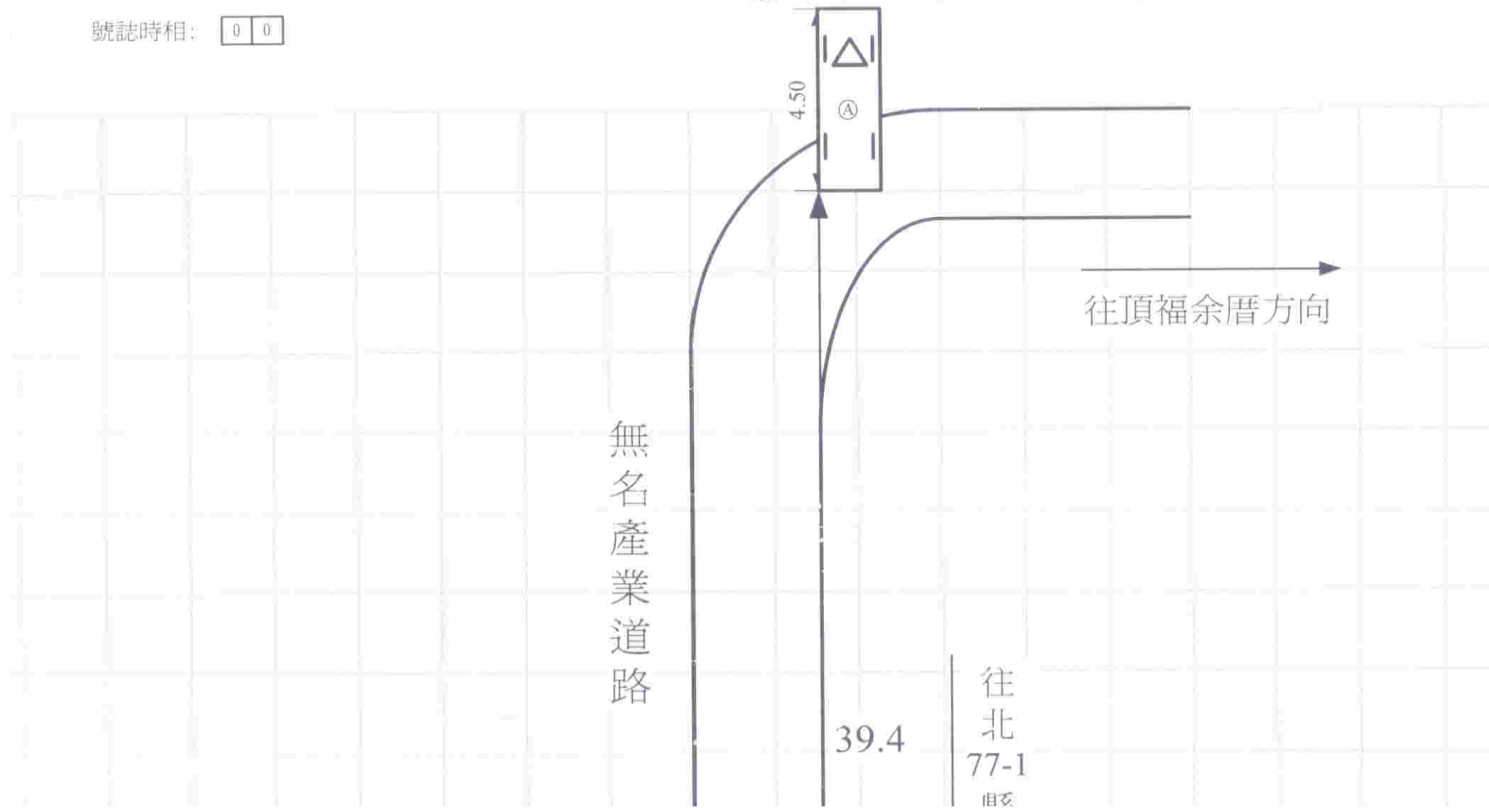
### (一) 案例一：

年約50歲男子駕駛自小客車，行經林口區產業道路，因酒後駕車(酒測值0.76mg/L)未注意前方彎道，撞擊路燈燈桿，造成車輛車頭毀損，駕駛人自身死亡。

# 伍、酒駕肇事分析及案例分享

5) 發生時間： 102 年 02 月 12 日 07 時 32 分 地點： 新北市林口區頂福里北77-1縣道旁無名產業道路編號377202燈桿附近

號誌時相：



# 伍、酒駕肇事分析及案例分享



# 伍、酒駕肇事分析及案例分享

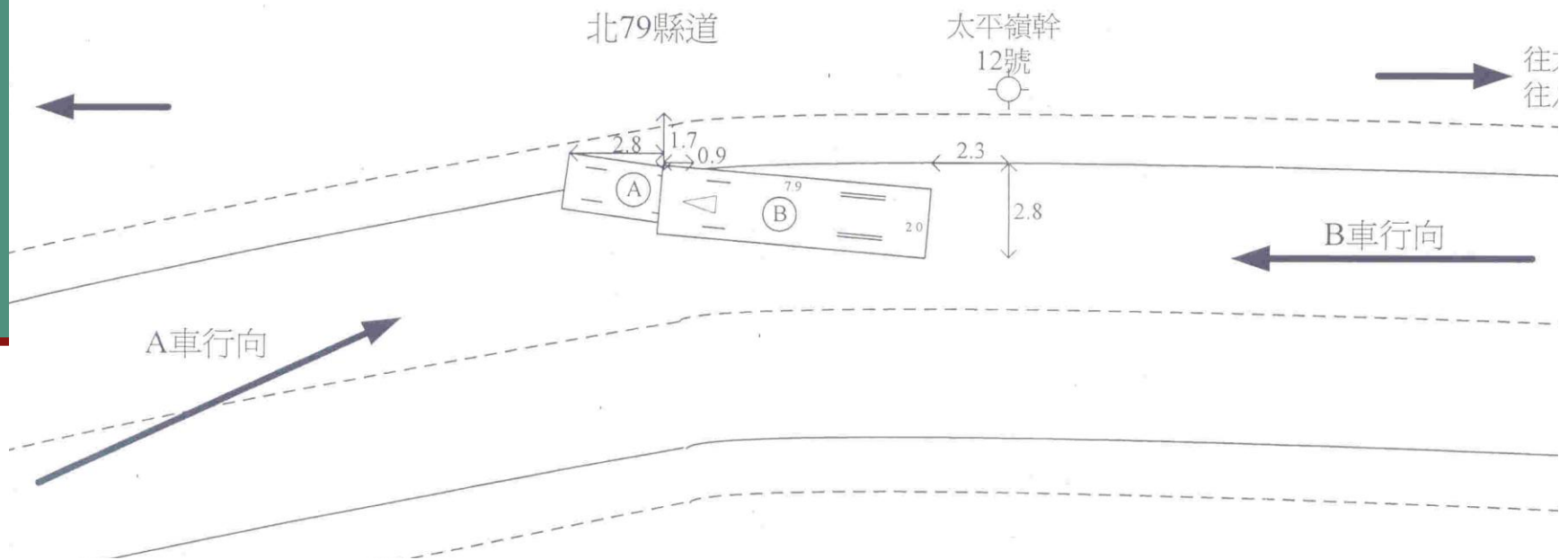
## (二) 案例二：

年約20歲男子駕駛自小客車，行經林口區北79縣道，因酒後駕車(酒測值1.02mg/L)逆向行駛，撞擊對向自小貨車，造成車輛嵌入對方車頭底下，自身車輛車頭全毀，對方車輛車頭毀損，自小客駕駛人當場死亡，自小貨駕駛人輕傷。

# 伍、酒駕肇事分析及案例分享

號誌時相:    
 無

- 平圓
- 1公尺(M)
- 2公尺(M)
- 其他\_公尺(M)





# 伍、酒駕肇事分析及案例分享



2014/5/15

檢察官謝茵絮

36

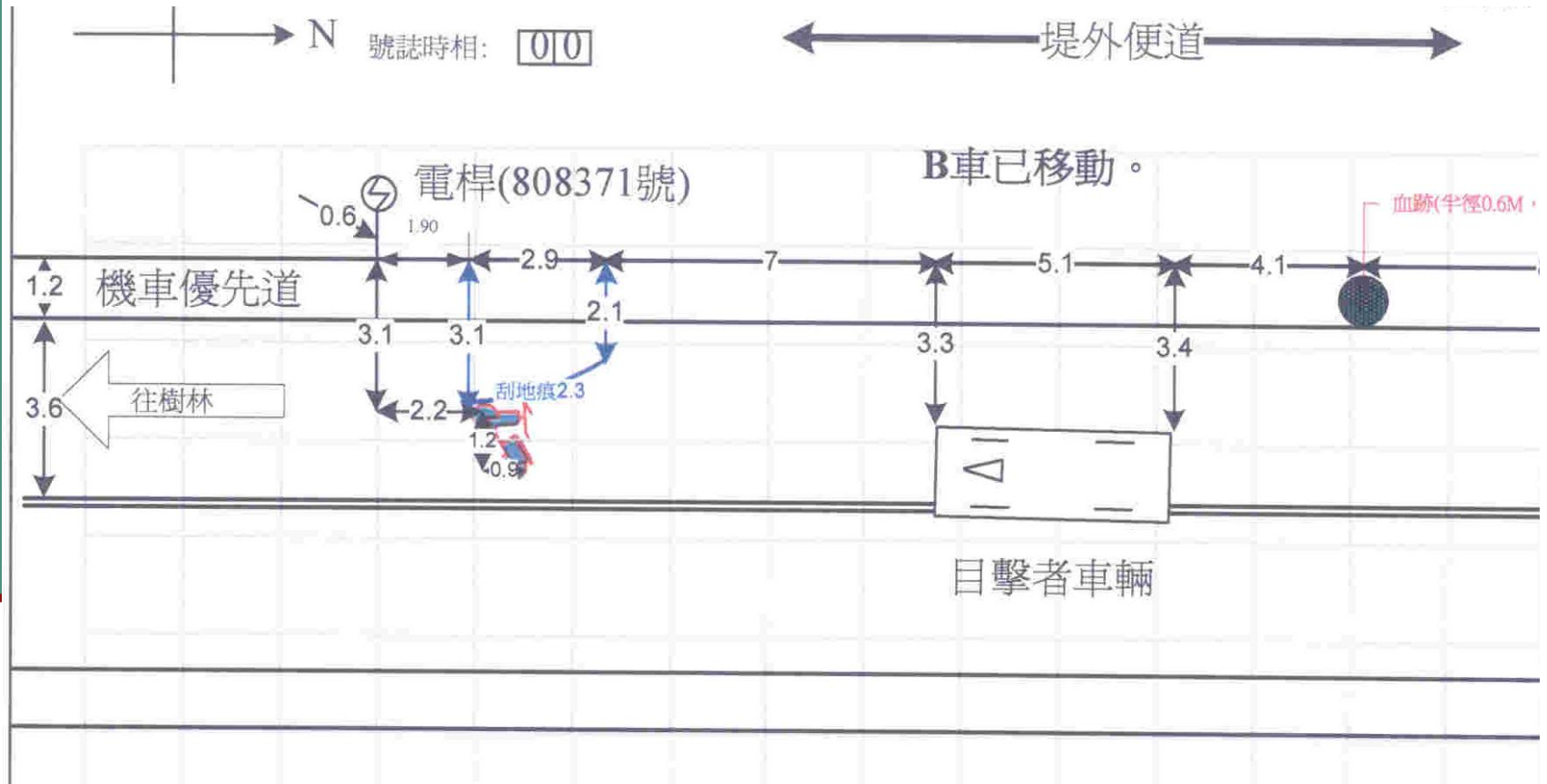
# 伍、酒駕肇事分析及案例分享

## (三) 案例三：

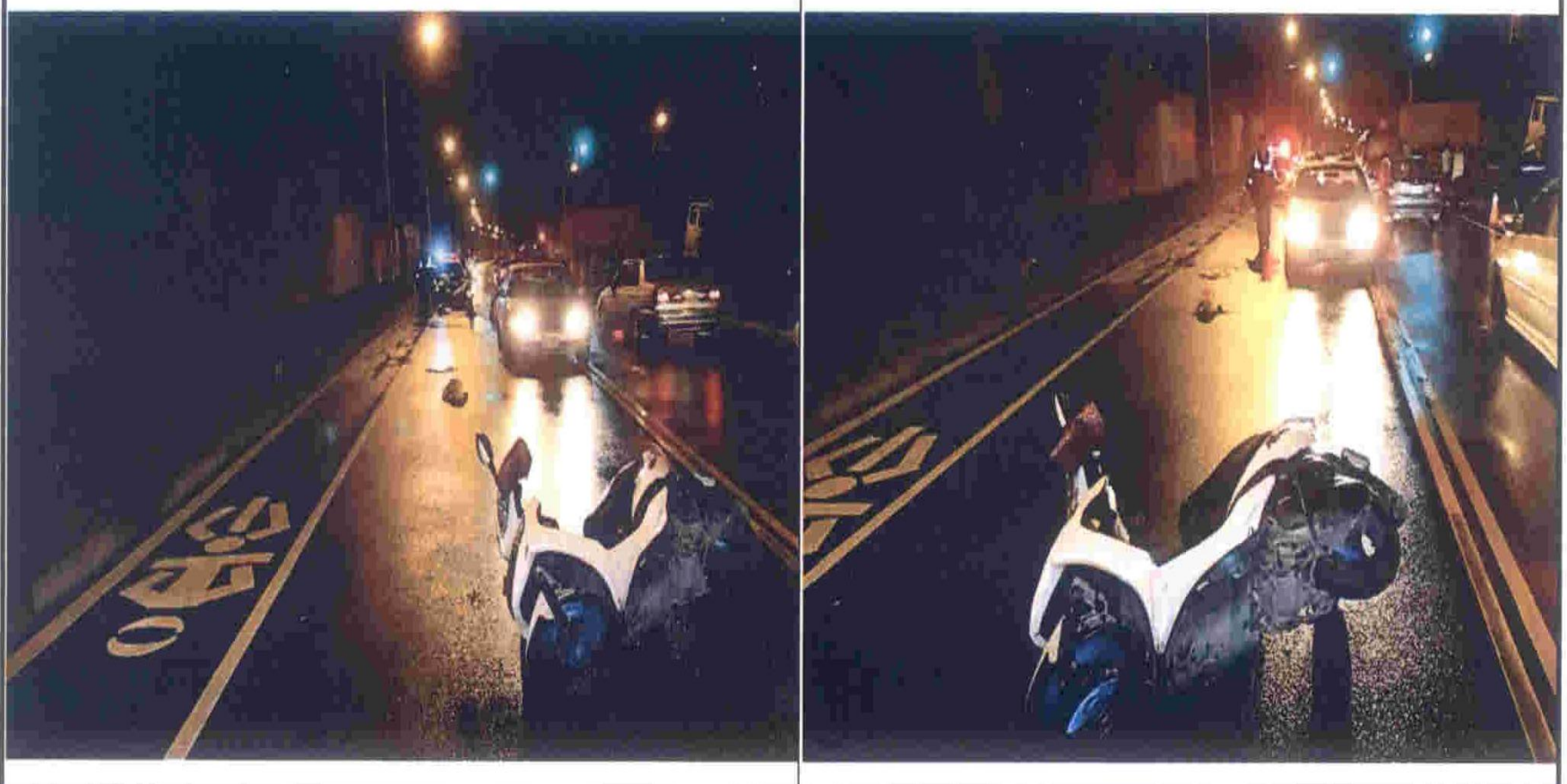
年約50歲男子駕駛普通重型機車，行經新莊區堤外便道往樹林方向，因酒後駕車(酒測值1.30mg/L) 偏離車道，擦撞路邊燈桿摔倒，駕駛人經送醫後傷重不治死亡。



# 伍、酒駕肇事分析及案例分享



# 伍、酒駕肇事分析及案例分享

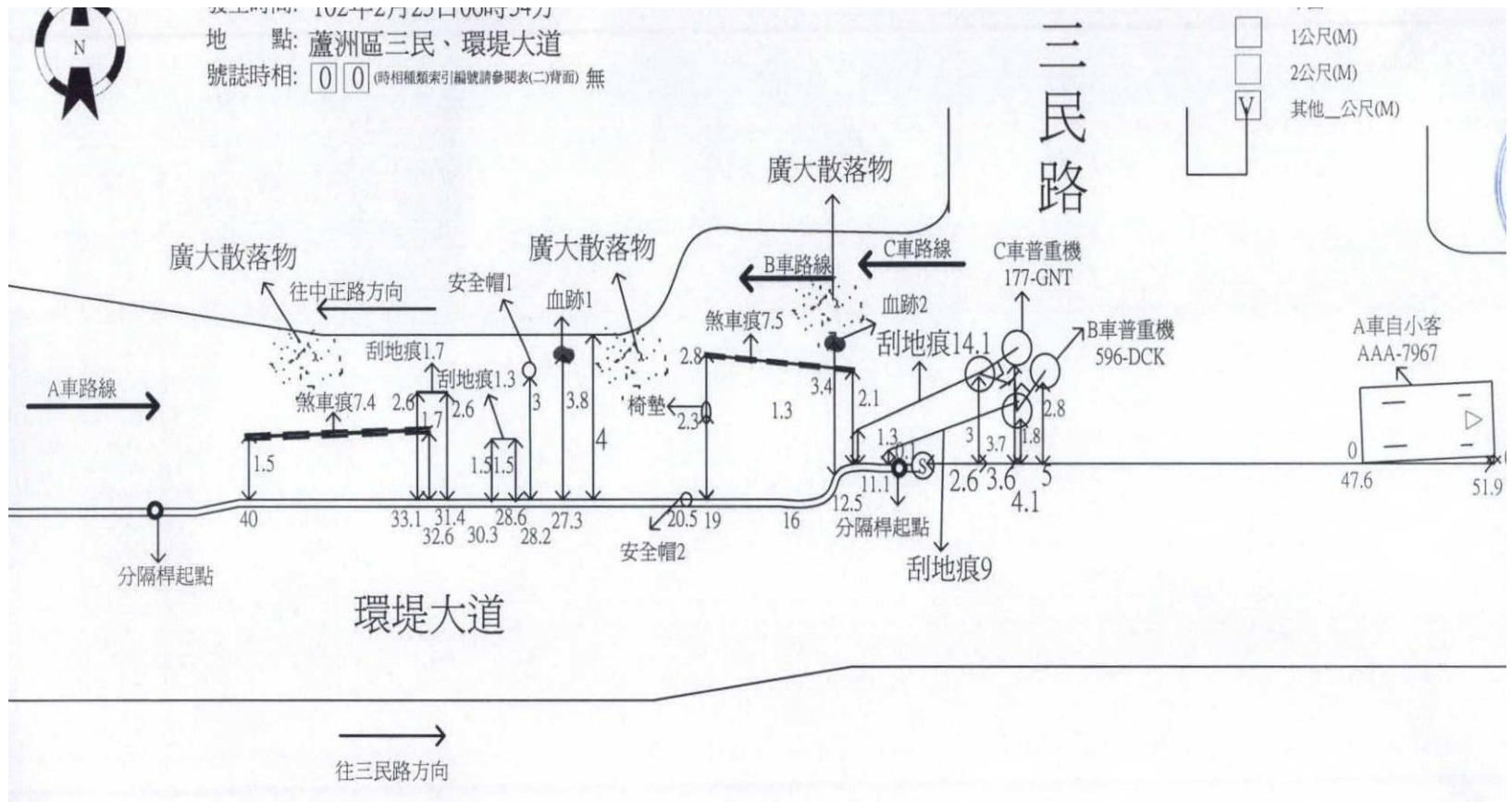


# 伍、酒駕肇事分析及案例分享

## (四) 案例四：

年約35歲男子駕駛自小客車，行經蘆洲區三民路與環堤大道路口，因酒後駕車(酒測值0.87mg/L) 逆向行駛，先撞擊第一部普通重型機車，造成機車騎士死亡，又持續逆向行駛，再撞擊第二部普通重型機車，造成機車騎士及乘客受傷，自小客駕駛人受輕傷。

# 伍、酒駕肇事分析及案例分享





# 伍、酒駕肇事分析及案例分享



# 伍、酒駕肇事分析及案例分享

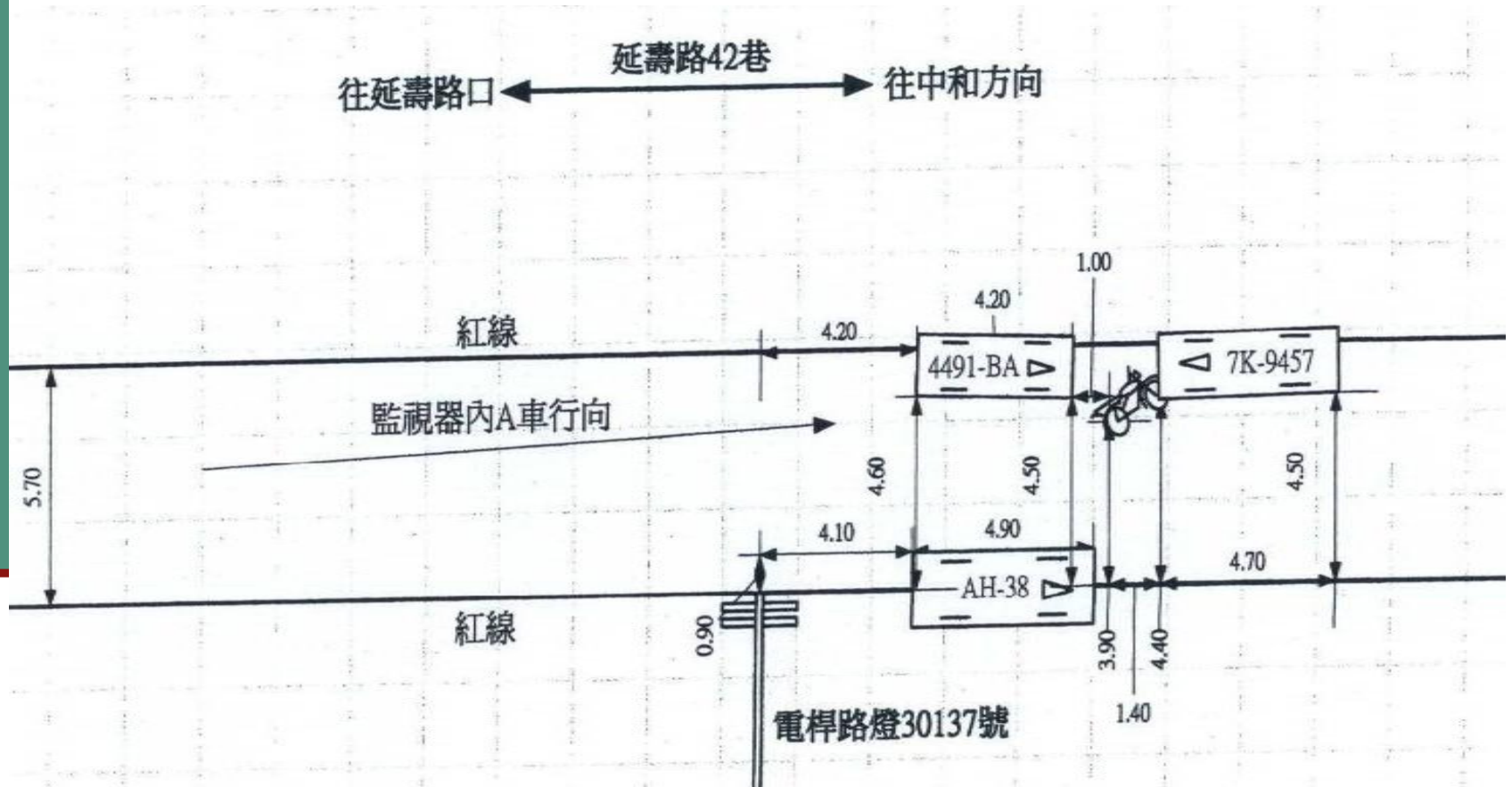


# 伍、酒駕肇事分析及案例分享

## (五)案例五：

年約35歲男子駕駛普通重型機車，行經土城區延壽街42巷，因酒後駕車(酒測值1.30mg/L) 偏離車道，先擦撞路邊停放之自小客車，再撞擊路邊停放之自小貨車，駕駛人經送醫後傷重不治死亡。

# 伍、酒駕肇事分析及案例分享





# 伍、酒駕肇事分析及案例分享



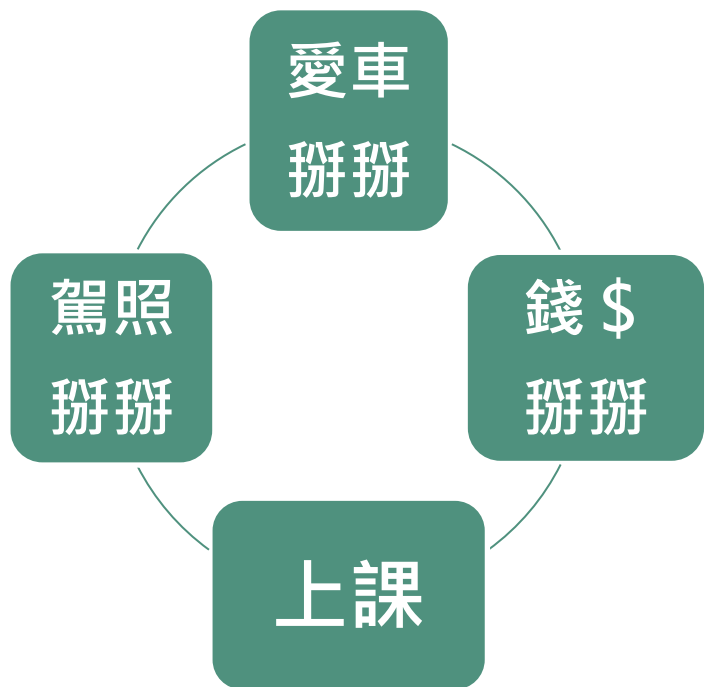
# 陸、結語

其實，政府訂定這些規定，並不是為了處罰，而是為了遏止駕駛人酒後駕車，保障所有用路人的安全。酒後駕車危害的不只是自己的性命，更有可能波及無辜的受害者及其家庭，大家下次赴宴有機會飲酒時，記得喝酒絕對不開車，再次叮嚀您記得「安全回家」3原則：

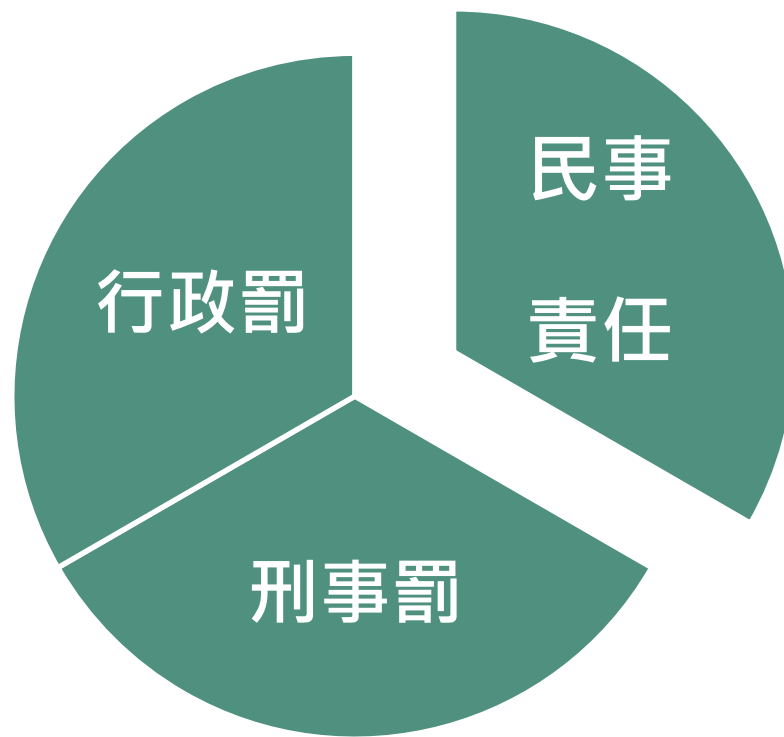
「一找家人載，二請朋友帶，三叫小黃來」

# 複習

## 行政罰



## 三種責任



# 複習

## ■ 強制採血



- 依強制汽車責任保險法規定，酒後駕車肇事致人傷亡的案件，雖然先由強制險保險公司理賠，但是保險公司會再向駕駛人代位求償，所以駕駛人還是要負賠償金。