

北區轉運站地區公聽會

報告單位：臺北市政府交通局



1

基地概況與周邊條件

多核心轉運站



帶動各區均衡發展 **+** 降低各主要道路衝擊



基地概況



結合周邊計畫、提供多 類型公共運輸服務

區位發展優勢

地理位置優越

距國道1號臺北交流道及環河北路交流道，車行約4分鐘

距捷運圓山站約400公尺，步行約4分鐘

具觀光潛力

第二美術館預定地、美術園區

孔廟、保安宮人文歷史活化

近河濱自行車道、藍色水路

引進平價旅館及其他商業設施

配合周邊劍潭、爭豔館將做為青創空間，引進平價旅館及其他商業發展

基地半徑2公里內無大型商業設施

環河北路交流道

臺北交流道

北區轉運站

明倫國小(公宅)

捷運圓山站

保安宮

孔廟

第二美術館
預定地

美術園區



藉由轉運站匯集城際運輸的來往帶動周邊發展，形成北區門戶計畫交通樞紐。

- 承德路三段以東、敦煌路以南、捷運淡水線以西、哈密街以北所圍為街廓範圍面積：10,264平方公尺



(增設
6席)



2

規劃構想

進場動線規劃-出入分離、分散車流



離場動線規劃-出入分離、分散車流

➤ 為減少大客車集中於酒泉街離城，北區南行路線可由敦煌路迴轉往西前往環河北路交流道。

➤ 為避免敦煌路迴轉車輛與東行進場車輛干擾，建議原圓山兒童育樂中心停車場調整為大客車迴車道。



← 北行離場動線
← 南行離場動線
← 南北行共同動線

桃園、新竹以南

環河北路交流道

臺北交流道

環河北路

重慶北路二段

酒泉街

庫倫街

民族西路

基地位置

承德路二段

引進內容規劃-初步朝公辦民營方式辦理

轉運站設施項目

月台及停車設施

上車月台數15席、備用月台3席、大客車停車格位9席、拖吊車停車格1席、小客車及計程車臨停、**汽(310格，可提供附近居民45格)、機車(960格，可提供附近居民80格)停車位**

其他相關設施

售票窗口、候車空間

轉運站系統項目

旅客服務系統

行政服務系統

行車服務系統

公共設施系統

安全管制系統

支援服務系統

附屬設施規劃

商業、零售及餐飲服務

販賣店、美食街、量販/超市、主題餐廳、文化創意店鋪、生活用品

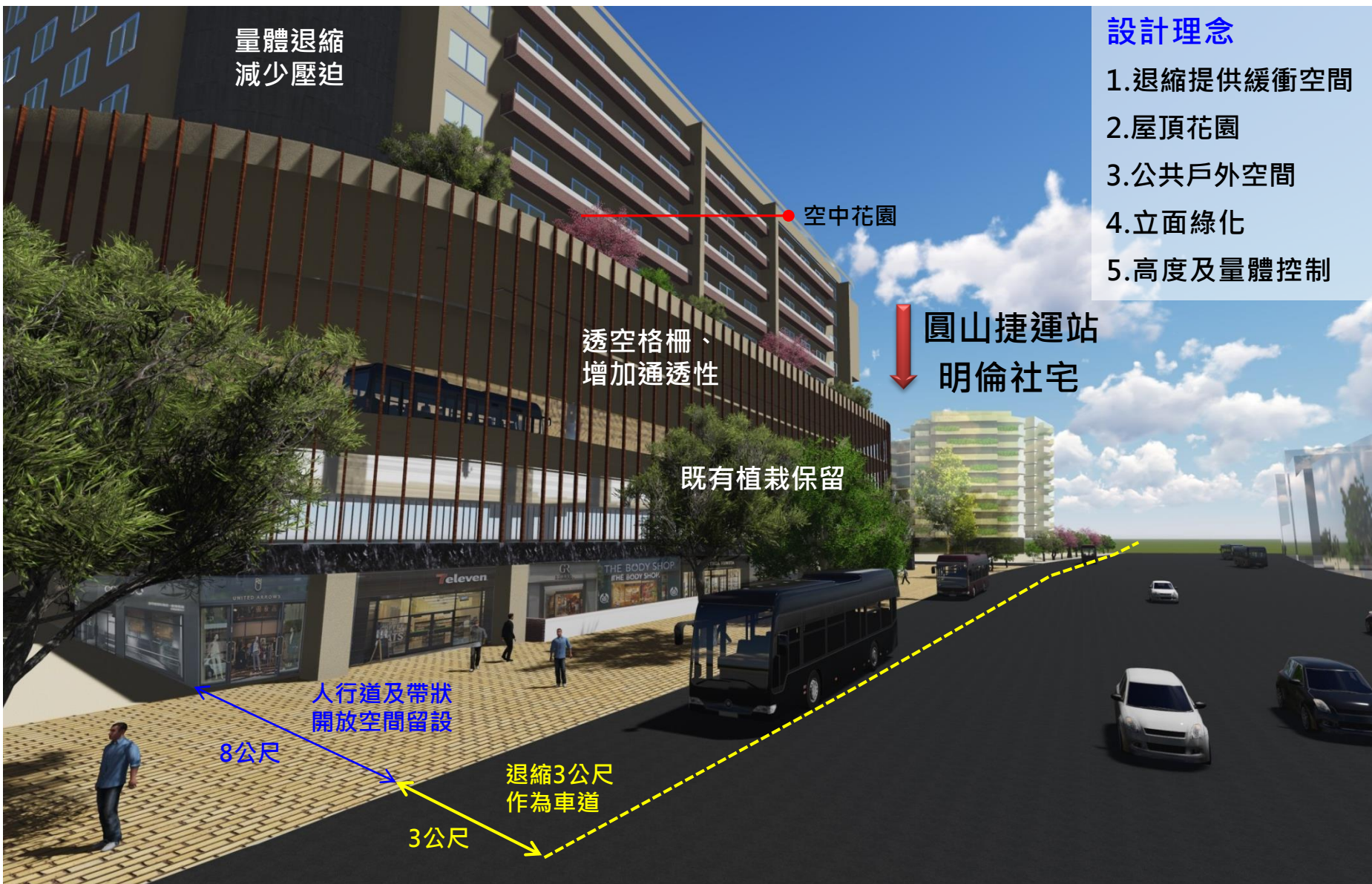
辦公空間

交通運輸或旅遊相關業者辦公所需之空間

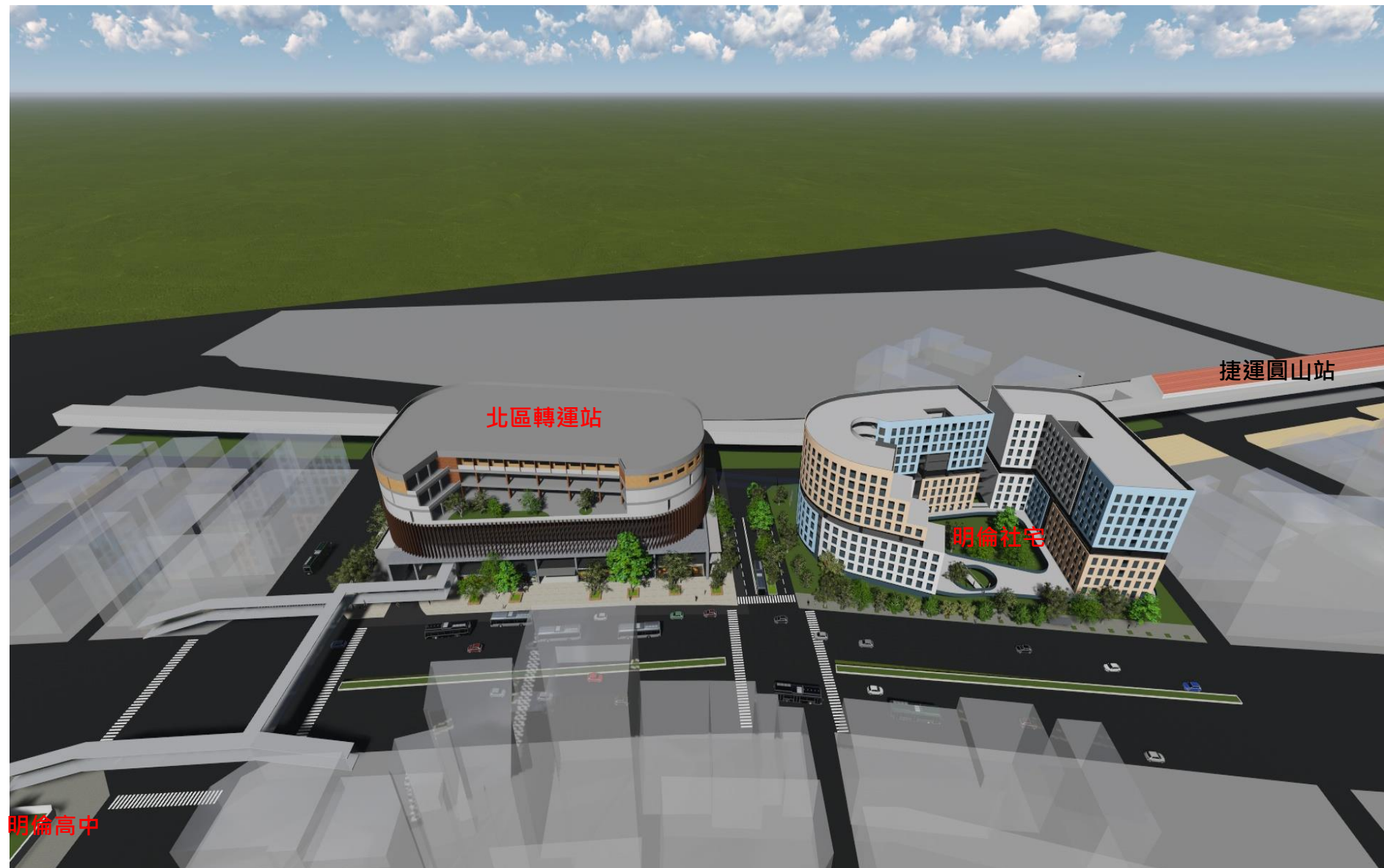
藝術旅館

提供創新創業者、文創及藝術家結合工作所需之住宿空間

建築模擬



建築模擬



3

5/29民意工作坊
成果彙整

北區轉運站民意工作坊-階段性成果

議題1-轉運站外部影響與機會

落實公民參與精神，凝聚民眾意見，作為政策執行方向。



正面影響	負面影響	負面影響解決對策
<ol style="list-style-type: none">1) 帶動附近店家商機2) 帶入人潮，促進當地觀光3) 帶動地方經濟，提供就業機會4) 帶動區域發展，房價上漲5) 可解決進入市中心交通量問題6) 美化周邊環境7) 客運統一管理，對市容有助益8) 形塑地方特色，活化機能	<ol style="list-style-type: none">1) 上下班尖峰時間道路壅擠2) 安全問題3) 影響附近眾多學童4) 增加周圍交通、人口負擔，危險性增加5) 酒泉街孔廟周邊觀光客多，大客車增加，人車衝突危險性增加6) 慶昌橋進出大客車恐不堪使用，有安全疑慮	<ul style="list-style-type: none">➢ 交通負荷<ol style="list-style-type: none">1) 完善交通評估2) 使用立體分流方式，設置專用引道進入轉運站3) 加強違規車輛取締，增加道路容量➢ 安全問題<ol style="list-style-type: none">1) 強化人行安全2) 慶昌橋結構強化補強



北區轉運站民意工作坊-階段性成果

議題2-轉運站使用內容

落實公民參與精神，凝聚民眾意見，作為政策執行方向。

這個地區缺什麼可以由轉運站提供

- 青年租用住宅(20~40歲)
- 展演空間，提供鄰近學校活動、藝文演出
- 電影院
- 背包客旅館
- 主題餐廳
- 交通設施
 - 1) 自行車停車空間
 - 2) 儲物箱設施
 - 3) 結合周邊觀光資源串聯，作為觀光轉運站，區域旅遊的停靠點
 - 4) 增加車輛停車位
 - 5) YouBike站點



簡報結束
敬請指教