

## 第二章 社經現況與發展預測

### 2.1 社經發展現況分析

#### 2.1.1 人口

本案路網研究範圍主要涵概台北市中正、萬華二區與台北縣板橋、永和、中和、土城與樹林等市鎮，其近十年之人口資料整理如表 2.1.1-1 與 2.1.1-2 所示，民國 98 年 10 月台北市中正區戶籍人口約為 158,785 人，萬華區戶籍人口約為 188,648 人，本計畫台北市研究範圍合計約 34 萬 7 千人，而台北市總人口為 260 萬 8 千人；臺北縣板橋市戶籍人口為 552,384 人，永和市戶籍人口為 236,700 人，中和市戶籍人口為 414,182 人，土城市戶籍人口為 238,526 人，樹林市戶籍人口為 171,794 人，本計畫台北縣研究範圍合計約 161 萬 3 千人，而台北縣總人口為 386 萬 6 千人。

台北市研究範圍近十年人口變動，由民國 88 年約 37 萬 3 千人，至民國 98 年 10 月減少為 34 萬 7 千人，減少約 2 萬 6 千人，年平均成長率為-0.39%，其中中正區人口減少約 6539 人，年平均成長率為-0.40%，萬華區也約減少 1 萬人 9 千人，年平均成長率為-0.93%。而台北市總人口數約下降 3 萬 1 千人，除了木柵與內湖區人口有成長外，其他各區皆為減少，年平均成長率為-0.13%。

台北縣研究範圍近十年人口變動，由民國 88 年約 151 萬 9 千人，至民國 98 年 10 月增加為 161 萬 3 千人，增加約 9 萬 4 千人，年平均成長率為 0.62%，其中板橋市人口增加約 2 萬 8 千人，年平均成長率為 0.54%，永和市約增加 9 千人，年平均成長率為 0.40%，中和市增加約 2 萬 2 千人，年平均成長率為 0.61%，土城市增加約 1 萬 3 千人，年平均成長率為 0.61%，樹林市增加約 2 萬人 8 千人，年平均成長率為 1.36%。而台北縣總人口數約增加 60 萬人 5 千人，年平均成長率為 1.86%。

就人口分佈而言，本案研究範圍內人口以台北縣板橋市最高，台北市中正區最少。

表 2.1.1-1 研究範圍歷年人口分析

單位：人

年 期	研究範圍			台北市
	中正區	萬華區	合計	
88	165,324	207,943	373,267	2,641,312
89	163,090	206,855	369,945	2,646,474
90	161,635	204,024	365,659	2,633,802
91	161,808	203,451	365,259	2,641,856
92	159,599	200,266	359,865	2,627,138
93	158,486	197,445	355,931	2,622,472
94	157,335	194,743	352,078	2,616,375
95	158,604	194,879	353,483	2,632,242
96	159,486	192,470	351,956	2,629,269
97	159,337	190,361	349,698	2,622,923
98	158,785	188,648	347,433	2,608,186
年平均成長率	-0.40%	-0.93%	-0.39%	-0.13%

資料來源：台北市民政局網站。

表 2.1.1-2 研究範圍歷年人口分析

單位：人

年 期	研究範圍						台北縣
	板橋	永和	中和	土城	樹林	合計	
88	523,850	227,700	392,176	224,897	151,260	1,519,883	3,260,731
89	529,059	228,099	398,123	230,208	154,158	1,539,647	3,305,615
90	532,694	229,383	401,619	231,938	156,159	1,551,793	3,355,299
91	535,476	230,660	403,510	234,125	157,913	1,561,684	3,420,535
92	539,356	231,816	406,325	235,729	159,101	1,572,327	3,459,624
93	541,512	233,384	408,126	236,202	159,930	1,579,154	3,510,917
94	542,319	235,059	408,989	236,345	160,762	1,583,474	3,736,677
95	544,292	235,697	411,011	237,000	162,476	1,590,476	3,767,095
96	547,625	236,413	410,183	237,443	164,723	1,596,387	3,798,015
97	550,767	236,598	412,060	238,230	168,689	1,606,344	3,833,730
98	552,384	236,700	414,182	238,526	171,794	1,613,586	3,866,378
年平均成長率	0.54%	0.40%	0.56%	0.61%	1.36%	0.62%	1.86%

資料來源：台北縣民政局網站。

## 2.1.2 產業發展現況

### 1. 一級產業

本計畫整理民國 92 年台北市與台北縣統計要覽之農林漁牧資料，獲得研究範圍一級產業人口如表 2.1.2-1 及表 2.1.2-2 所示，民國 92 年底台北市中正區與萬華區農戶人口分別為 10 人、153 人，佔全台北市農戶人口約 0.75%，而兩區農戶人口很少共僅 163 人，此乃因中正、萬華區均位於台北市中心，農地稀少，因此從事一級產業農業人口很少。

民國 92 年底台北縣研究範圍板橋、永和、中和、土城與樹林等市鎮農戶人口分別為 287 人、16 人、199 人、319 人、1,169 人，佔全台北縣農戶人口約 9.1%，其中除樹林市因農地較多，農戶人口超過千人，佔全台北縣農戶人口約 5%，其他研究範圍市鎮農戶不多，均少於四百人。

表 2.1.2-1 台北市農戶人口(民國 92 年底)

	農戶人口	佔台北市比例
松山區	90	0.41%
信義區	125	0.57%
大安區	48	0.22%
中山區	266	1.21%
中正區	10	0.05%
大同區	20	0.09%
萬華區	153	0.70%
文山區	3,621	16.47%
南港區	1,377	6.26%
內湖區	1,525	6.94%
士林區	7,912	35.99%
北投區	6,834	31.09%
台北市合計	21,981	100.00%

資料來源：民國 93 年台北市統計要覽。

表 2.1.2-2 台北縣農戶人口(民國 92 年底)

行政區域	農戶人口	佔台北縣比例
板橋市	287	1.3%
三重市	176	0.8%
永和市	16	0.1%
中和市	199	0.9%
新莊市	441	2.0%
新店市	1,169	5.4%
土城市	319	1.5%
蘆洲市	122	0.6%
汐止市	540	2.5%
樹林市	1,169	5.4%
鶯歌鎮	499	2.3%
三峽鎮	3,308	15.2%
淡水鎮	2,325	10.7%
瑞芳鎮	273	1.3%
五股鄉	1,022	4.7%
泰山鄉	319	1.5%
林口鄉	1,142	5.2%
深坑鄉	419	1.9%
石碇鄉	652	3.0%
坪林鄉	665	3.1%
三芝鄉	1,461	6.7%
石門鄉	805	3.7%
八里鄉	1,166	5.4%
平溪鄉	474	2.2%
雙溪鄉	655	3.0%
貢寮鄉	760	3.5%
金山鄉	820	3.8%
萬里鄉	478	2.2%
烏來鄉	94	0.4%
台北縣合計	21,775	100.00%

資料來源：民國 93 年台北縣統計要覽。

## 2. 二級產業

本計畫整理民國 85 年與 90 年行政院主計處台閩地區工商及服務業普查資料，獲得研究範圍二級產業人口如表 2.1.2-3 所示，民國 90 年研究範圍二級產業場所單位員工數為 313,098 人，較民國 85 年 262,816 人增加約 50,282 人，增幅約 19%，其中製造業所佔比例約 83% 為最高，且增加較顯著。而其分佈情形，以台北縣之板橋市為最高，台北市萬華區次之。

表 2.1.2-3 台北縣市二級產業場所單位員工數

區域別	85 年					90 年				
	礦業及 土石採 取業	製造業	水電 燃氣業	營造業	小計	礦業及 土石採 取業	製造業	水電 燃氣業	營造業	小計
中正區	35	10,441	810	8,323	19,609	24	24,921	1,878	14,209	41,033
萬華區	34	20,968	-	6,463	27,465	23	50,045	-	11,035	61,103
研究範圍	69	31,409	810	14,786	47,074	47	74,967	1,878	25,244	102,136
台北市	582	187,075	6,316	115,434	309,407	392	446,508	14,652	197,082	658,634
板橋市	32	58,010	576	7,235	65,853	31	56,473	561	7,044	64,108
永和市	10	18,685	186	2,331	21,212	10	18,190	181	2,269	20,649
中和市	69	51,645	753	8,200	60,667	29	52,851	525	6,592	59,997
土城市	16	29,459	292	3,674	33,441	16	28,678	285	3,577	32,555
樹林市	17	30,452	302	3,798	34,570	16	29,645	294	3,698	33,653
研究範圍	144	188,252	2,109	25,238	215,743	101	185,837	1,845	23,179	210,962
台北縣	688	511,528	7,454	81,216	600,886	267	489,433	4,859	61,045	555,604
研究範圍 合計	213	219,661	2,919	40,024	262,816	148	260,804	3,723	48,423	313,098
台北縣市 合計	1,270	698,603	13,770	196,650	910,293	659	935,941	19,511	258,127	1,214,238
研究範圍 所佔比例	16.8%	31.4%	21.2%	20.4%	28.9%	22.4%	27.9%	19.1%	18.8%	25.8%

資料來源：民國 90 年行政院主計處台閩地區工商及服務業普查。

## 3. 三級產業

本計畫整理民國 85 年與 90 年行政院主計處台閩地區工商及服務業普查資

料，獲得研究範圍三級產業人口如表 2.1.2-4 所示，民國 90 年研究範圍三級產業場所單位員工數為 589,258 人，較民國 85 年 349,973 人，大幅增加 239,285 人增幅高達 68%，各產業中以批發零售業所佔比例約 51% 為最高。而其分佈情形，以台北市之中正區為最高，萬華區次之。

表 2.1.2-4 台北縣市三級產業場所單位員工數

85年										
區域別	批發及零售業	運輸、倉儲及通信業	金融及保險業	工商服務業	社會及個人服務	小計				
中正區	48,928	9,328	20,652	10,914	21,296	111,118				
萬華區	51,375	9,227	3,934	5,292	4,056	73,884				
研究範圍	100,303	18,555	24,586	16,206	25,352	185,002				
台北市	615,101	132,855	164,705	121,612	169,840	1,204,113				
板橋市	32,061	5,674	2,871	10,995	418	52,019				
永和市	10,327	1,828	925	3,542	135	16,756				
中和市	24,240	5,234	2,425	7,124	3,449	42,473				
土城市	16,281	2,881	1,458	5,583	212	26,416				
樹林市	16,831	2,979	1,507	5,772	220	27,307				
研究範圍	99,741	18,596	9,185	33,016	4,434	164,971				
台北縣	240,093	51,843	24,016	70,563	34,166	420,681				
研究範圍合計	200,044	37,151	33,770	49,222	29,786	349,973				
台北縣市合計	855,194	184,698	188,721	192,175	204,006	1,624,794				
研究範圍所佔比例	23.4%	20.1%	17.9%	25.6%	14.6%	21.5%				
90年										
區域別	批發及零售業	住宿及餐飲業	運輸、倉儲及通信業	金融及保險業	不動產及租賃業	專業、科學及技術服務業	醫療保健業	文化、運動及休閒服務業	其他服務業	小計
中正區	96,146	14,701	20,446	40,288	5,811	28,714	8,053	14,771	17,011	245,941
萬華區	100,953	12,152	20,224	7,674	2,817	7,883	8,479	13,250	3,240	76,673
研究範圍	197,100	26,853	40,670	47,962	8,628	36,597	16,532	28,021	20,251	422,614
台北市	1,208,694	151,882	291,206	321,310	64,744	223,742	98,552	114,740	135,670	2,610,540
板橋市	31,211	2,048	5,524	2,795	1,313	1,784	1,895	3,664	407	50,640
永和市	10,053	660	1,779	900	423	575	610	1,180	131	16,312
中和市	29,210	1,917	5,169	2,615	1,229	1,670	1,773	3,429	381	47,393
土城市	15,850	1,040	2,805	1,419	667	906	962	1,861	207	25,716
樹林市	16,384	1,075	2,900	1,467	689	937	995	1,923	214	26,584
研究範圍	102,709	6,740	18,177	9,196	4,320	5,871	6,235	12,057	1,340	166,645
台北縣	270,501	17,751	47,872	24,220	11,377	15,462	16,421	31,754	3,528	438,886
研究範圍合計	299,809	33,593	58,847	57,158	12,948	42,467	22,767	40,078	21,591	589,258
台北縣市合計	1,479,195	169,633	339,078	345,530	76,121	239,204	114,973	146,494	139,198	3,049,426
研究範圍所佔比例	20.3%	19.8%	17.4%	16.5%	17.0%	17.8%	19.8%	27.4%	15.5%	19.3%

資料來源：民國 90 年行政院主計處台閩地區工商及服務業普查。



## 2.2 都市計畫及相關開發建設計畫

### 2.2.1 土地使用現況


本計畫之研究範圍跨台北市之中正、萬華區及台北縣之永和、中和、板橋、土城、樹林等行政區，茲將土地使用現況摘要整理如表 2.2.1-1：

表 2.2.1-1 發展現況摘要表

行政區	發展現況	現況照片
台北市 中正區	<ol style="list-style-type: none"> <li>1. 位於台北市南區，中央政府機關多集中於此，土地使用現況以住宅、商業及公共設施為主。</li> <li>2. 住宅區主要分佈於本區東北部及南部狹長地帶。</li> <li>3. 商業使用集中在台北車站特定區以南地區，呈面狀發展，有商業金融業及大型百貨業。</li> <li>4. 名勝古蹟觀光景點包括：舊首都之城門、濟南長老教會、台北賓館、總統府、臺大醫院舊館、中正紀念堂、植物園等。</li> </ol>	
台北市 萬華區	<ol style="list-style-type: none"> <li>1. 位於台北市西南區，為台北市商業發展最早的地區，土地使用以商業及住宅為主。</li> <li>2. 住宅區主要分佈於萬華火車站以南，以及環河南路以西地區。</li> <li>3. 商業發展重心有忠孝西路、萬華火車站、環河南路。 <ol style="list-style-type: none"> <li>(1) 忠孝西路：舊稱西門町，以一般零售、娛樂型商業為主。</li> <li>(2) 萬華火車站：以成衣批發為主。</li> <li>(3) 環河南路：在康定路一帶以五金批發、零售為主，在西藏路一帶以綜合市場及肉品批發為主。</li> </ol> </li> <li>4. 名勝古蹟觀光景點包括：龍山寺、紅樓戲院、青年公園、華江雁鴨公園、華中河濱公園等。</li> </ol>	
台北縣 永和市	<ol style="list-style-type: none"> <li>1. 永和市東、西、北三面隔新店溪與台北市相連，南面與中和市相接，為一住宅型的衛星都市。</li> <li>2. 全市均為都市計畫範圍，土地面積不大，為台灣人口密度最高之鄉鎮。</li> </ol>	

行政區	發展現況	現況照片
		
台北縣 中和市	<ol style="list-style-type: none"> <li>1. 中和市北隔新店溪與台北市相望，南部有橫路山、鹿寮山與土城新店交界。</li> <li>2. 中和市土地使用以住宅及工業為主，集中於北半部及東半部較平緩區域。</li> <li>3. 住宅區集中於西北部及東半部。</li> <li>4. 工業區集中於中正路、景平路、新生街與板橋市界所圍的區域中。</li> <li>5. 名勝古蹟觀光景點包括：圓通寺、慈雲寺、海山神社、廣濟宮等。</li> </ol>	
台北縣 板橋市	<ol style="list-style-type: none"> <li>1. 板橋市位於台北縣西側、台北盆地中心，為台北縣之發展重心。</li> <li>2. 板橋市之土地使用以住宅及工商業為主。</li> <li>3. 住宅區主要分佈於以板橋舊站為中心之舊市區，另外板橋特定區由於捷運板橋線之便利，目前成為新興住宅集中發展地區。</li> <li>4. 工業多分佈於中山路、三民路沿線之埔墘工業區。</li> <li>5. 商業區主要分佈於板橋舊站前後。</li> </ol>	
台北縣 土城市	<ol style="list-style-type: none"> <li>1. 土城市東北與中和交界、西南和新店接壤、南與三峽比鄰、西隔大漢溪與樹林相望、西北連接板橋市。</li> <li>2. 人口主要分佈於土城及頂埔都市計畫區，佔土城市總面積之41.7%，屬中度開發的城市。</li> <li>3. 土城市的農地使用多分佈於土城市的邊緣地區。</li> <li>4. 工業區與住宅區混合使用情形普遍，因居住人口增加，逐漸轉變為以二、三級產業為主之工商業發展都市。</li> </ol>	
台北縣 樹林市	<ol style="list-style-type: none"> <li>1. 樹林市北接新莊市，南與三峽市接壤、西與鶯歌鎮、龜山鄉為鄰、東與土城市、板橋市交界。</li> <li>2. 樹林市土地使用以住宅及商業為主，近年因為政策發展，逐漸成為新興之工業重鎮。</li> <li>3. 住宅與商業區集中於樹林、三多里、山佳等三個都市計畫地區，人口數佔全市的</li> </ol>	



行政區	發展現況	現況照片
	88.98%。 4.工業區則集中在三佳與三多里地區。 5.非都市土地之柑園地區則以農業為主。	

## 2.2.2 上位計畫與相關計畫

### 1. 上位計畫與相關都市計畫

#### (1) 修訂台北市綜合發展計畫

台北市政府為因應國家整體發展方向、國際化趨勢、社區意識抬頭、資訊科技進步等外在環境變遷，乃於 84 年 9 月起分階段修訂，綜合發展計畫之長期目標年為 2020 年，計畫人口約為 314~325 萬人。其總體發展構想為建立八心六軸雙環的台北都會區、雙心雙軸的臺北市、大眾運輸導向土地使用發展型態及建立充滿特色的各區（再現生機的舊市區：萬華區），以重塑台北門戶都市之新風貌，構建國際化之現代都市。

#### (2) 台北縣綜合發展計畫

在綜合發展計畫指導下，台北縣的發展將以三生（生活、生產、生態）永續經營的觀念為指引：生活面提供大台北都會區居住人口合理、公道、足夠的優質生活環境。生產面提升原有的傳統產業產值，並引導高科技產業生根台北縣、經營觀光休閒業成為週休二日的廣大市場。生態面永續經營台北都會區環境，有效運用生態教室等原始生態活動，加強山坡地保育。

未來整個台北縣的發展定位，以建構成為淡水河西岸新都會中心，並健全六大地區中心功能，均衡各城鄉的發展。其中與本案有關地區之發展地位，說明如下：

#### A. 海山地區：板橋、中和、永和----發展行政、工商，提升為淡水河西岸重鎮

未來以海山地區發展為北縣的核心位置，透過新板車站特定區的發展，提升商業、金融服務等功能的提升，並加強本區的公共設施服務，提升生活品質。

#### B. 重新地區：新莊、五股、泰山、三重、蘆洲、林口、八里----打

### 造新興都會核心，健全生活環境

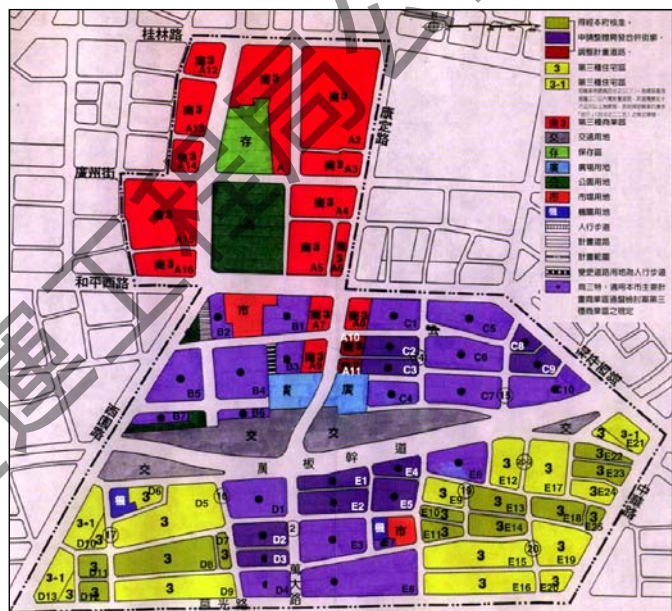
新莊與板橋未來將成為大漢溪的雙子城，以奠定台北縣在淡水河西岸的地位。強化世貿園區、新莊小巨蛋及輔仁大學城等商業、文教、體育功能，並提升產業與提升住宅品質。

#### C. 土樹地區：土城、樹林、三峽、鶯歌---建置產業與環境共存榮的土樹三鶯

以土城為中心振興傳統產業，並善用本區遊憩資源，發揮具有特色的陶瓷技術與山林遊憩資源，成為產業與環境並容的地區。

#### (3) 萬華車站特定專用區計畫

萬華車站特定專用區計畫係依台北市綜合發展計畫規劃為都市層級之策性發展據點，配合周邊地區重大工程建設，規劃為台北西區之核心型商業中心，結合商業、交通轉運、宗教民俗活動、與傳統台北意象以促成都市功能之復甦。



為擴大公共投資效益，帶動地區再發展，整合構想主要為：銜接龍山寺廟埕、捷運龍山寺站、台鐵萬華車站，以徒步街、廣場、公園結合，創造地區意象及活動主軸，並拓展整合現有夜市街、購物商街，構成整體徒步網路。

#### (4) 萬華區都市計畫通盤檢討

萬華區面積 885 公頃，現有人口 208,464 人（全市排名第八），居住密度 235 人/公頃（全市平均 96 人/公頃），區內計有龍山寺、清水巖、地藏庵、青山宮、學海書院、紅樓戲院等古蹟六處，交通系統上除有捷運及地下鐵路外，另有萬板快速道路、水源快速道路、環河快速道路與市民大道等，可分別連通中和、三重、板橋，本區未來展望及初步變更構想如下：

- 提升公共設施服務水準，公有閒置或低度利用土地劃設為公共設施，加強地區停車供給。
- 調整土地使用機能，強化地方產業競爭力。
- 提振西門中心商業區發展活力。



#### (5) 萬華區都市更新整體發展計畫

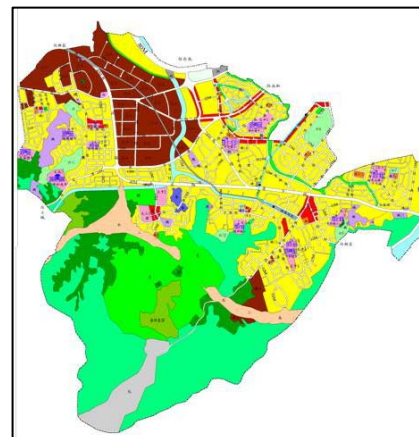
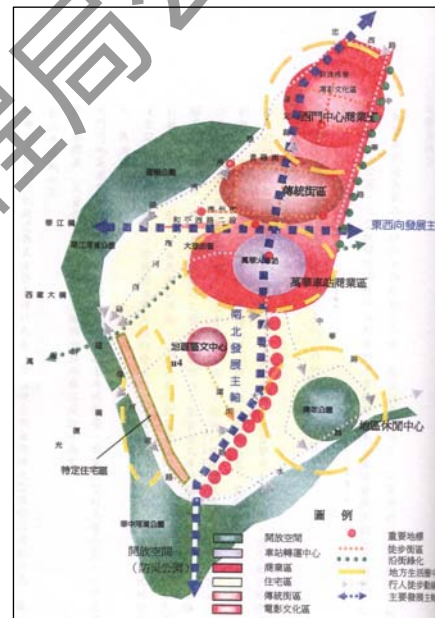
為推動萬華地區再發展與都市更新，本計畫擬定短、長期推動策略，以「雙軸六功能分區」為未來整體再發展構想：

##### A. 雙軸

- 橫軸：萬板幹道、中華路林蔭大道及捷運板橋線
- 橫軸：康定路與萬大路

##### B. 六功能分區與再發展策略

- 西門中心商業區(發展陷入瓶頸的商圈)－強化商圈競爭力。
- 龍山傳統古風貌區(人文失落的歷史街區)－恢復歷史風貌。
- 艋舺大道兩側地區(現代化與歷史糾結的住商混合區)－檢討都市機能，加速地區更新發展。
- 加納東園生活園區(都市邊緣住宅區)－改善公共環境，協助地區更新發展
- 青年公園優質住宅區(早期公共集合住宅區)－改善環境健康化，積極加速老舊住宅更新。
- 河濱休閒綠帶(都市呼吸地)－規劃永續的都市生態環境。



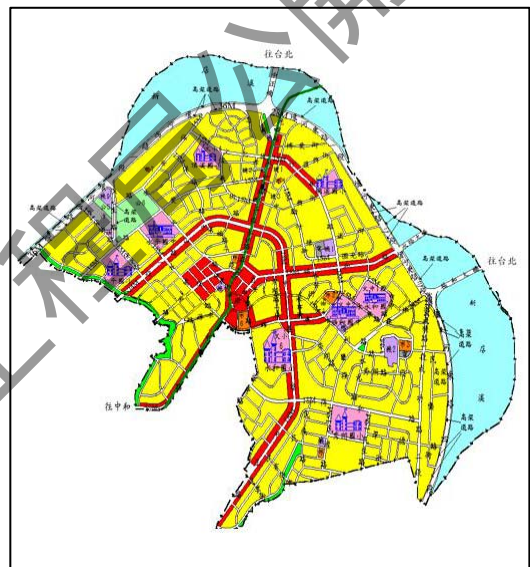
## (6) 中和都市計畫

中和市都市計畫之範圍包括中和市行政區域之大部分，東北面緊接永和市，西北面以莒光路與板橋都市計畫區接壤；西南面與土城鄉為界；東南面與新店市相接；全部計畫面積為 1,739.10 公頃。

以民國 85 年為計畫目標年。第一次通盤檢討之計畫人口，依人口平均成長率百分之三推估至民國 85 年人口為 400,000 人，根據計畫人口除以住宅區加商業區面積，計畫人口密度為每公頃 559 人。

## (7) 永和都市計畫

依目前都市計畫之土地使用計畫面積分佈而言，永和市全部皆屬都市計畫範圍，其中住宅區及商業區佔全市面積的 52.82% 之多。由於商業發展以路線商業區為主，且已呈現密集現象，形成都市計畫配合現況發展方向劃設。未來發展之主要課題為對於住宅區與商業區的管制範，以避免住商混合過度嚴重。



道路面積佔全市面積的 18.12%，主要幹道連通全市各地區，並負擔聯外與過境性交通的功能。而道路層級方面層次不明顯，巷道偏多造成主要幹道受到巷道車輛進出及轉向的干擾影響了主要幹道的疏散交通旅次的功能。

由於地區的繁榮，帶動了地價的攀升，使房價水漲船高，永和市的房價雖不及臺北市，但平均水準相較臺北縣其他地區仍屬高檔。

## (8) 土城都市計畫

土城都市計畫面積共 752.31 公頃，都市發展用地面積為 682.52 公頃，占計畫總面積 90.72%，而非都市發展用地僅 69.79 公頃，占計畫總面積 9.28%，顯示農業區與保護區面積稀少。土城都市計畫區應設置之公園面積為 18.25 公頃，而現有公園面積僅有 6.76 公頃，相差了 11.49 公頃，顯示公園用地嚴重不足。



都市發展用地之中，以住宅區面積（199.23 公頃）最大，占計畫總面積 26.48%，為都市發展用地面積之 29.19%，其用地發展率約為 67%；其次為工業區（184.57 公頃），占計畫總面積 24.53%，為都市發展用地面積之 27.04%，可知土城都市計畫以滿足住宅與工業兩項需求為主。

表 2.2.2-1 土城都市計畫土地使用面積一覽表

項目		面積（公頃）	占都市發展用地面積比例（%）	占計畫總面積比例（%）	
土地 使用 分區	住宅區	199.23	29.19	26.48	
	商業區	12.07	1.77	1.60	
	工業區	184.57	27.04	24.53	
	保存區	-	-	-	
	寺廟保存區	0.62	0.09	0.09	
	海山煤礦專用區	-	-	-	
	文教區	3.70	0.54	0.49	
	暫緩發展區	73.02	10.70	9.71	
公共 設施	學校	國小	12.18	1.78	1.62
		國中	7.94	0.16	1.06
		高中（職）	8.15	1.20	1.08
		大專	3.16	0.46	0.42
		小計	31.43	3.6	4.18
	機關	20.90	3.06	2.78	
	公園	6.76	1.00	0.90	
	兒童遊樂場	6.91	1.01	0.92	
	市場	2.19	0.32	0.29	
	停車場	2.25	0.33	0.30	
	人行廣場	3.52	0.52	0.47	
	人行步道	-	-	-	
	道路	86.42	12.66	11.48	
	排水溝	10.38	1.52	1.38	
	體育場	5.41	0.79	0.72	
	加油站	0.23	0.03	0.03	
污水處理廠	-	-	-		



項目		面積 (公頃)	占都市發展用地面積比例 (%)	占計畫總面積比例 (%)
	車站用地	0.32	0.05	0.04
	變電所	0.28	0.04	0.04
	電路鐵塔	0.19	0.03	0.03
	高速公路	31.96	4.68	4.25
	小計	240.58	35.25	31.98
都市發展用地面積		682.52	100.00	90.72
非都市發展用地	農業區	14.66	-	1.95
	保護區	55.13	-	7.33
	風景區	-	-	-
	行水區	-	-	-
非都市發展用地面積		69.79	-	9.28
計畫總面積		752.31	-	100.00

#### (9) 樹林市 (三多里地區) 都市計畫

三多里都市計畫人口為 36000 人，都市計畫面積共 461.70 公頃，都市發展用地面積為 388.89 公頃，占計畫總面積 84.23%；非都市發展用地面積為 72.81 公頃，占計畫總面積 15.77%。

都市發展用地之土地使用分區以工業區面積 160.66 公頃最大，占計畫總面積 34.80%，占都市發展用地面積比例為 41.31%，而商業區面積僅 4.80 公頃，占計畫總面積 1.04%，占都市發展用地面積比例為 1.23%，顯示三多里計畫著重於工業需求，商業層級不高；非都市發展用地之土地使用分區以保護區 38.13 公頃所占比例最大。

公共設施用地面積有 144.51 公頃，占計畫總面積 31.30%，都市發展用地面積 37.16%，其中以道路用地所占面積最大。

臺北市政府捷運工程局公開資訊

表 2.2.2-2 樹林(三多里)都市計畫土地使用面積一覽表

單位：公頃

項目		面積	占都市發展 用地面積比例(%)	占計畫總面積 比例(%)
土地 使用 分區	住宅區	77.13	19.83	16.71
	商業區	4.8	1.23	1.04
	工業區	160.66	41.31	34.8
	行政區	1.79	0.46	0.39
公共 設施	學校	20.11	5.17	4.36
	道路	52.37	13.47	11.34
	公園	10.24	2.63	2.22
	綠地	1.42	0.37	0.31
	廣場	-	-	-
	兒童遊樂場	1.09	0.28	0.24
	停車場	1.15	0.3	0.25
	加油站	0.12	0.03	0.03
	市場	2.46	0.63	0.53
	機關用地	29.03	7.46	6.29
	墓地	6.87	1.77	1.49
	變電所	1.44	0.37	0.31
	體育場	3.05	0.78	0.66
	人行步道	1.41	0.36	0.31
	鐵路	2.95	0.76	0.64
	其他用地	10.8	2.78	2.34
小計		144.51	37.16	31.3
都市發展用地面積		388.89	100	84.23
非都 市發 展用 地	農業區	27.39	-	5.93
	保護區	38.13	-	8.26
	其它	7.29	-	1.58
非都市發展用地面積		72.81	-	15.77
計畫總面積		461.7	-	100

## 2. 相關開發計畫

### (1) 台北縣特二號道路

台北縣特二號道路是屬於「台北都會區快速道路系統」的一環，特二號道路之興建將提供台北縣西側地區一南北向的快速公路運輸走廊，服務五股交流道與土城交流道間之交通需求，使其快速地進出台北縣西側的五股、新莊、板橋及土城等精華地區，就道路聯絡功能重要性而言，特二號道路連接土城交流道以及五股交流道，未來完成後可作為國一以及國三高速公路之聯絡道路，同時向北延伸銜接國工局刻正辦理之八里新店線快速道路並直通台北國際商港。

#### A. 預定進度

本計畫第二、三期預定九十三年度開始辦理設計以及用地取得，九十四年開始施工，九十八年底全線完工通車。

#### B. 路線

計畫路線起於五股鄉成泰路及洲后路（縣道 103 線）路口起，行經中山高之新五路，跨越五股中山路、新莊中正路、及大漢溪，經板橋大觀路後，沿土城環河道路南行，終迄北二高土城交流道連絡道與台三線交接路口處，長約十六點八二公里，而跨過台三線後特二號道路與土城交流道將以高架方式銜接，高架長度約四百公尺。

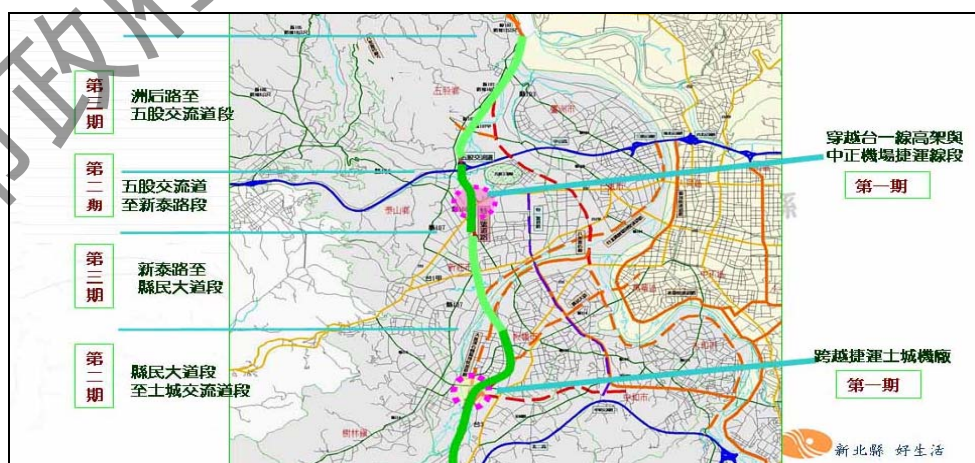


圖 2.2.2-1 特二號道路路線圖

## (2) 東西向快速公路八里－新店線

計畫路線係自八里鄉挖子尾附近銜接淡江大橋八里端交流道高架橋，循淡水河左岸向南沿伸，經關渡橋後至獅子頭附近沿二重疏洪道左岸繼續南行，過 103 線後經五股鄉中興路附近沿二重疏洪道南岸堤防後側向東沿伸，經中山高速公路、台一線後於台一甲線南側接台北縣側環河快速道路並共構跨越大漢溪後，沿大漢溪南岸接板橋民生路、中和中正路、景平路至秀朗橋頭止，其總長度約為二十六公里，並計畫於八里、關渡大橋、103 線、108 線、台一線、江子翠、台三線、中和中正路中山路口、中和中正路景平路口等處設置交流道或匝道。

目前已完工通車大漢橋至秀朗橋頭路段，日後從新店秀朗橋頭到新莊大漢橋只要約十餘分鐘車程，可有效減少板橋及中永和地區平面車流壅塞，縮短交通時程。



圖 2.2.2-2 八里－新店線路線圖

## (3) 台北捷運系統環狀線

第一階段建設路線全長約 15.4 公里，自新店大坪林站起採地下方式沿民權路過中正路後出土，以高架方式沿中和景平路、中山路、板橋板南路至板橋火車站再經文化路、民生路、新莊思源路，至五股工業區站，並於新店十四張地區配置機廠。

路線主要行經台北縣之新店、中和、板橋、新莊、五股等五個地區，與 7 條捷運路線聯繫，構成外環捷運路網。



## (4) 台北捷運系統新莊線

捷運新莊線為中和線之延伸，在羅斯福路與和平東路口與新店線之古亭站相交轉乘，與蘆洲支線、中和線三者合為稱橋線。路線自古亭站起，北經杭州南路轉信義路、新生南路、松江路、民權東、西路至三重、新莊，全長約 19.7 公里，均採地下化型式興建，共設十六個車站及一座機廠。

預計分三階段通車，第一階段通車時間為 99 年底(完成過河道岔段至忠孝新生站)，第二階段通車時間預計為 100 年中(完成忠孝新生站至古亭站)，第三階段 102 年 2 月全線通車。

## (5) 萬華區相關建設計畫

台北市政府改造萬華區空間環境，活化產業機能，近年來積極投入公共建設資源，以推動萬華區復甦老舊市區空間及產業活力為執行重點，相關之建設計畫整理如下：

計畫名稱	說明
中華路及艋舺大道兩側地區都市更新計畫	計畫範圍北側約以貴陽街、昆明街、和平西路三段為界、西濱淡水河面積約 125 公頃，基於中華路及艋舺大道兩側地區為台北是較早期發展之地區，以往受阻於鐵道之阻隔、市區東西區之發展競爭，以及鐵路地下化工程期間等影響，都市發展面臨產業縮退、外移、公共環境品質與住宅品質待強化等課題。 近年來由於中華林蔭大道、萬板幹道（艋舺大道）、捷運板南線與西園陸橋拆除工程陸續完工，而大理服飾商業商圈徒步區改造工程、萬華十二號公園、萬華區行政中心、和平西路陸橋拆除工程亦即將陸續完工，艋舺大道兩側地區之區位及機能將在上述重大建設計畫帶動下，成為連結市、縣之重要發展軸線，達到「軸線翻轉」政策理念。
萬華十二號民俗公園計畫	十二號公園位於西園路、和平西路、廣州街所圍之完整街廓，基地面積約 13,306 m <sup>2</sup> ，總樓地板面積約四萬 m <sup>2</sup> ，採鋼骨結構，地下開挖深度 20 公尺，興建地下 1 4 層停車場設置約 600 個汽車位、500 個機車位，其中地下 1 2 層部分為商場與捷運龍山寺站共構，共提供 448 個攤位，地面為民俗公園、文化性展演空間，已於民國 88 年 2 月開工預計民國，預計 94 年初可興建完成。
萬華區政中心新建工程	本基地北臨和平西路隔 12 號公園與龍山寺相望，南臨大理街，東側為都市計畫規劃之中軸廣場，是萬華古風貌之商業地帶的中心區域，且捷運板橋線萬華站的出入口亦位於本基地內。 樓地板面積 26,755.39 m <sup>2</sup> ，在規劃上將辦公行政區域，配置於四到十三樓，並提供專用之樓梯及出入口；而傳統市場設置於地下一層到地上三層，為龍山寺

計畫名稱	說明
	地下街南館，未來將安置該基地原有之龍山商場攤商、市府列管有案及核發有攤販營業許可之攤販暨拆除之工商營業戶；地下二到四層則設置停車場；並於地下一至二層規劃捷運車站之出入口，通達都市計畫中軸廣場。
大理街徒步區改善計畫	台北市政府已投注近二億元進行大理街人行道鋪面、街道家具、三角公園規劃為表演廣場及廣告招牌美化等，希望藉此帶動整個地區的商機，重新打造大理服飾街特色。
萬華文化園區構想	萬華區政大樓完工後預計民國九十三年完工驗收，現萬華區公所、區公所前用地及西園橋周邊的仁濟療養院三塊大面積用地，將整體規劃為萬華文化園區，規劃內容，將包括介紹艋舺過去、現在及未來發展、古蹟巡禮、表演及集會空間、小型傳統戲劇兼演藝廳，展示整個艋舺發展歷史。而舊有區公所二、三樓將先規劃為萬華文化會館，一樓則是設置里民活動中心。

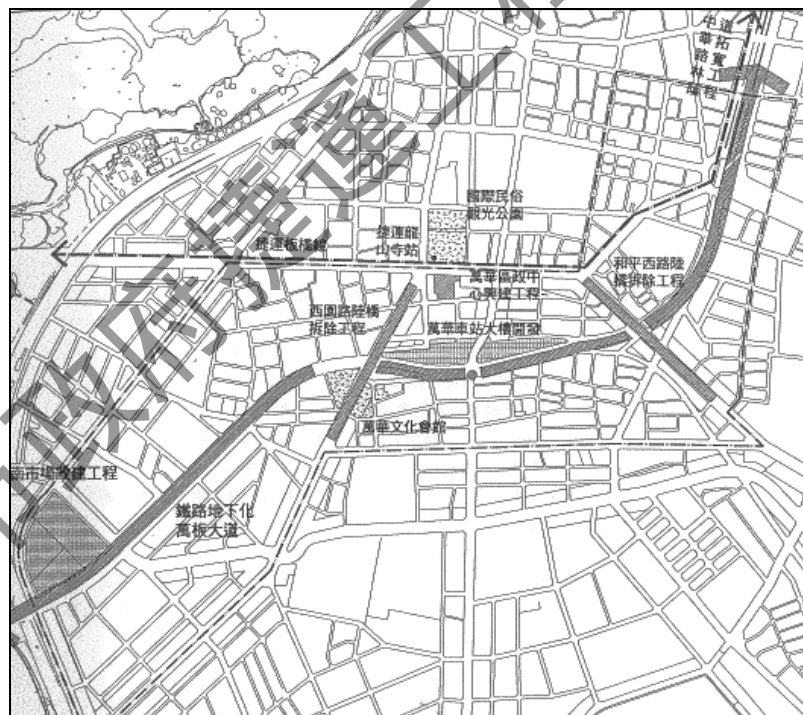


圖 2.2.2-3 萬華區相關建設計畫位置圖

## 2.3 社經發展分析與預測

在先期規劃報告中，業針對目標年（民國 110 年）進行有關人口、各級產業及業人口、學生人口及在校學生數等項社經資料預測；因此，本計畫目標年係延伸至民國 120 年，將針對前開都市計畫、土地使用之開發強度、產業發展等研究成果，檢討先期推估結果並加以修正預測，以作為後續運輸需求趨勢預測基礎。

### 2.3.1 人口預測

本計畫人口預測係以行政院經建會人力處民國 93 年所公佈之之「中華民國臺灣地區民國 93 年至 140 人口推計」（如表 2.3.1-1），做為台灣地區人口及家戶數之總量控制。

#### 1. 台灣地區人口總量預測

根據經建會之預測，詳如表 2.3.1-1 所示，民國 93 年至 140 年之推計期間，人口成長率將由民國 93 年 0.43%（中推計），逐年下降至 110 年之 0.03% 以後將轉為負成長。總人口將由 93 年（2004 年）2,276 萬人，增至 111 年之 2,369 萬人，較 93 年再增加 93.4 萬人；預期至民國 111 年時，出生人數等於死亡人數，人口達到零成長後開始下降；至民國 140 年時，總人口將減至 1,959 萬人，較 93 年減少 317 萬人。

該報告亦指出，由於台灣生育水準已遠低於需要維持穩定人口結構的替代生育水準。該水準一般而言為總生育數 2.1 個嬰兒數，始能達成人替代之水準。台灣自民國 73 年以來，總生育數即低於 2.1 人，復以近年來超低的總生育水準趨勢，未來總人口由正成長轉為負成長將是不可避免的趨勢。

#### 2. 台北都會區人口總量預測

依據上述經建會之人口預測做為總量控制，並根據各縣市人口成長趨勢，以及未來產業分佈情形，相關重大開發建設計畫，預測本計畫台北都會區人口總量，並與歷年相關台北都會區運輸規劃或捷運系統規劃報告進行整理比較，詳見表 2.3.1-2。由於台北市近年人口已出現負成長，且都市發展已達飽和，故各計畫都已將台北市人口下修，由於台灣地區人口總量將出現成長瓶頸，其他縣市開發計畫之移轉，北縣捷運系統陸續通車，台北市人口將陸續減少，本計畫預測民國 120 年台北市人口約 248 萬人，台北縣人口因捷運系統陸續通車，人口至民國 110 年可達 398 萬人，後續將難再大幅成長，至民國 120 年約為 390 萬人左右，民國 120 年台北都會區（含

龜山鄉) 人口預計為 654 萬人左右。

表 2.3.1-1 經建會「中華民國臺灣地區民國 93 年至 140 年人口推計」

年別 (民國)	年底總人口 (千人)			年底總人口成長率 (%)			人口零成長之時點	
	中高	中	低	中高	中	低		
93 年	22,768	22,762	22,759	0.46	0.43	0.42		
94 年	22,872	22,858	22,846	0.46	0.42	0.38		
95 年	22,974	22,948	22,926	0.45	0.39	0.35		
96 年	23,074	23,032	22,998	0.44	0.37	0.31		
97 年	23,172	23,111	23,061	0.42	0.34	0.28		
98 年	23,271	23,187	23,118	0.43	0.33	0.24		
99 年	23,368	23,258	23,165	0.42	0.31	0.20		
100 年	23,461	23,323	23,202	0.40	0.28	0.16		
105 年	23,890	23,583	23,275	0.34	0.18	0.0		低推估(105 年)
110 年	24,239	23,695	23,155	0.27	0.03	-0.17		中推估(111 年) 中高推估(116 年)
111 年	24,299	23,696	23,109	0.24	0.0	-0.20		
116 年	24,446	23,563	22,760	0.0	-0.19	-0.38		
120 年	24,362	23,281	22,310	-0.16	-0.37	-0.57		
130 年	23,477	21,854	20,451	-0.53	-0.84	-1.12		
140 年	21,894	19,589	17,720	-0.81	-1.27	-1.65		

資料來源：「中華民國臺灣地區民國 93 年至 140 年人口推計」，行政院經濟建設委員會

表 2.3.1-2 台北都會區相關報告人口預測結果彙整比較 單位：萬人

		民國93年	民國104年	民國110年	民國114年	民國120年
台北都會區整體運輸預測模式 (TRTS III) 校估報告 (民國83年)	台北市	-	-	342.3	-	-
	台北縣(不包含瑞芳鎮、平溪鄉、雙溪鄉、貢寮鄉、金山鄉、萬里鄉)	-	-	418.6	-	-
	台北都會區	-	-	761.0	-	-
台北都會區整體運輸系統發展分析及規劃模式之建立與應用(DOTS I) (民國86年)	台北市	-	-	342.3	-	-
	台北縣(不包含瑞芳鎮、平溪鄉、雙溪鄉、貢寮鄉、金山鄉、萬里鄉)	-	-	418.6	-	-
	台北都會區	-	-	761.0	-	-
台北都會區整體運輸規劃基本資料之調查與驗校(二)(DOTS II) (民國90年)	台北市	-	312.1	331.4	344.9	-
	台北縣(全縣)	-	405.8	428.9	445.0	-
	台北都會區	-	730.5	773.2	803.1	-
信義區輕軌捷運系統興建及營運案運量預測與分析報告(民國92年)	台北市	-	-	288.8	-	293.9
	台北縣(全縣)	-	-	406.8	-	419.5
	台北都會區	-	-	708.9	-	727.0
第三期臺灣地區整體運輸系統規劃—整體運輸系統供需預測與分析(民國88年)	台北市	-	223.8	-	202.7	-
	台北縣(全縣)	-	336.4	-	331.5	-
	台北都會區	-	573.4	-	535.6	-
社子、士林、北投區域輕軌路網先期規劃報告書(民國91年)	台北市	-	-	278.9	-	-
	台北縣(不包含瑞芳鎮、平溪鄉、雙溪鄉、貢寮鄉、金山鄉、萬里鄉)	-	-	469.4	-	-
	台北都會區	-	-	761.9	-	-
民間參與台北捷運系統環狀線計畫	台北市	-	-	225.0	-	211.0
	台北縣(全縣)	-	-	365.7	-	358.8
	台北都會區	-	-	590.7	-	569.8
台北捷運工程局「台北都會區大眾捷運系統台北模式社經趨勢分析」(民國91年)	台北市	-	-	250.9	-	248.9
	台北縣(全縣)	-	-	407.2	-	403.7
	台北都會區	-	-	658.1	-	652.6
本計畫	台北市	262.2	-	250.3	-	248.9
	台北縣(全縣)	370.8	-	398.0	-	390.1
	台北都會區(含台北市全部及龜山鄉)	663.0	-	662.5	-	654.0



### 3. 各行政區人口預測

依本計畫整理各行政區人口成長預測，以及上述台北市人口總量預測結果，並納入研究範圍內未來相關開發計畫，預測研究範圍內台北市中正區、萬華區各區人口與台北縣板橋、永和、中和、土城與樹林等市鎮如表 2.3.1-3 所示。研究範圍台北縣人口近年呈現成長，未來因頂埔科技園區等引入、聯外交通改善、與居住品質提昇等因素，人口仍將緩慢成長，預計民國 120 年人口達 162.7 萬人，研究範圍內台北市因人口陸續減少，人口持續下降，預計民國 120 年人口降至 30.1 萬人，而整體研究範圍人口仍將緩慢下降，預計民國 120 年人口約 192.9 萬人。

表 2.3.1-3 研究範圍各行政區人口預測結果

單位：人

	民國 93 年	民國 100 年	民國 110 年	民國 120 年
中正區	158,486	140,382	136,087	135,311
萬華區	197,445	172,384	167,110	166,157
台北市研究範圍	355,931	312,766	303,197	301,468
台北市	2,622,472	2,582,000	2,503,003	2,488,736
板橋市	541,512	538,505	562,652	551,493
永和市	233,384	231,401	241,777	236,982
中和市	408,126	410,235	428,630	420,129
土城市	236,202	237,468	248,117	243,196
樹林市	159,930	171,553	179,246	175,691
台北縣研究範圍	1,579,154	1,589,162	1,660,422	1,627,490
台北縣	3,592,093	3,808,717	3,979,506	3,900,578
本計畫研究範圍	1,935,085	1,935,085	1,963,619	1,928,958

資料來源：本計畫預測整理。

### 2.3.2 家戶數預測

家戶數之多寡受到人口數與戶量大小的影響，本計畫將以上述 2.3.1 人口預測資料為基礎，另以歷年戶量大小之發展趨勢來預測各年期之戶量大小，後以人口總量除以戶量大小，即為家戶數。

#### 1. 戶量預測

由於工商轉型、現代人價值觀之改變、每戶生育子女數減少、晚婚與不婚族、頂客族(Double Income No Kids)增加，國內平均戶量有逐漸下降之趨

勢。於民國 80 年時，台北市地區平均戶量為 3.33 人，台北縣地區為 3.74 人；至民國 93 年台北市地區戶量為降為 2.84 人，台北縣地區為 2.98 人。台北市與台北縣地區都會生活化趨勢明顯，平均戶量差距逐年縮小（如圖 2.3.2-1 所示）。依據國外經驗，工商發達地區戶量亦有越來越小的趨勢，主要影響戶量的因子為出生率降低，新生兒無法補足死亡與遷出的家庭成員。另外，結婚率降低與離婚率的提高，亦增加大幅增加單身戶的數量。以台北市為例，民國 80 年單獨生活戶佔總家戶數的 20.4%，至民國 93 年大幅增加為 29.1%。同期台北縣則由 15.6% 增加為 28.1%，增加速度較台北市更快(如圖 2.3.2-2 所示)。台北都會區的共同生活戶戶量，平均以每年負 0.8% 的變化率減少，但都會區內的單身戶數的比例，卻以每年 3.74% 的成長率增加。特別是台北縣單身戶數的比例每年的成長率為 4.70% 增加，應與台北縣在都會化過程中，移入了大量的年輕與未婚就業人口有關。

本案推估區內各未來年期之戶量，依據歷年資料的變化趨勢，主要考量單身戶（單獨生活戶）數比例的增加，共同生活戶平均戶量的減少趨勢。推估至民國 120 年，台北都會區中，台北市地區的平均戶量約 2.40 人，台北縣地區約 2.54 人。本計畫以此為基準，推估規劃範圍內各行政區戶量如表 2.3.2-1 所示。

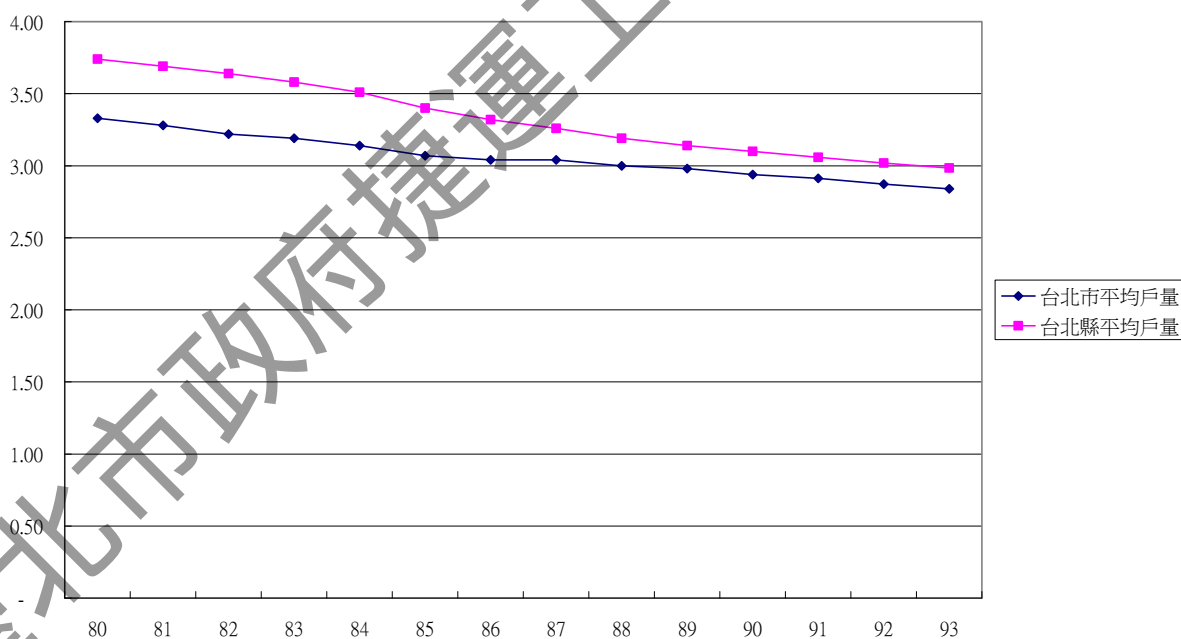


圖 2.3.2-1 台北縣市歷年平均戶量趨勢圖

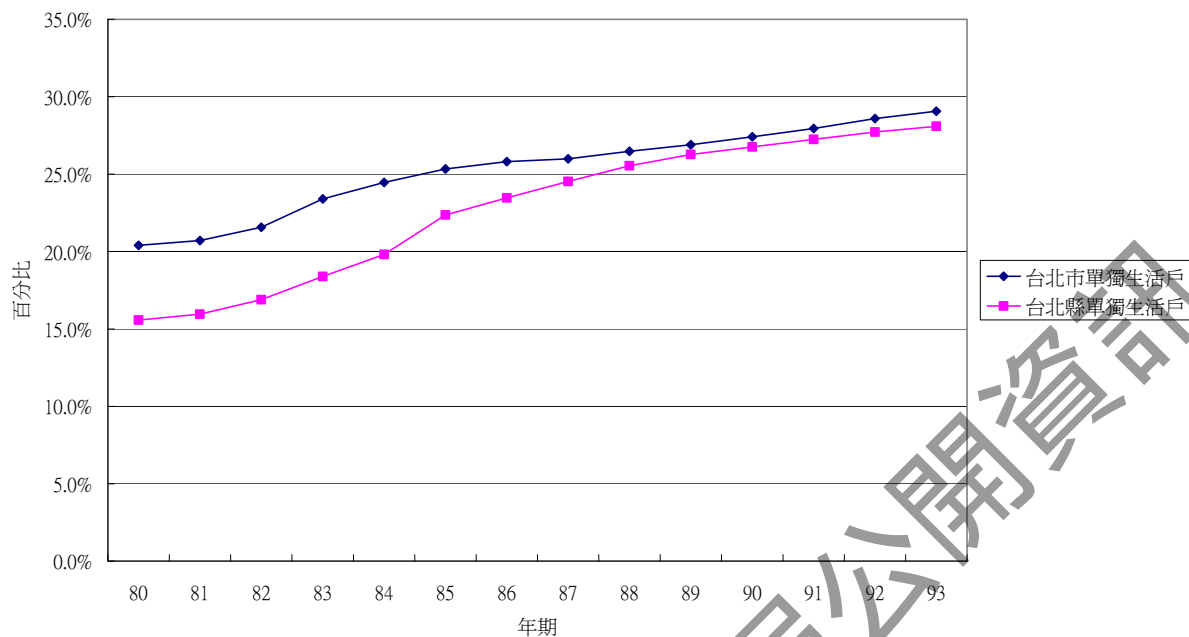


圖 2.3.2-2 台北縣市歷年單獨生活戶所佔比例趨勢圖

表 2.3.2-1 研究範圍各行政區平均戶量預測結果

單位：人/戶

	民國 93 年	民國 100 年	民國 110 年	民國 120 年
中正區	2.69	2.52	2.35	2.28
萬華區	2.77	2.57	2.40	2.33
台北市	2.84	2.66	2.47	2.40
板橋市	3.10	2.89	2.71	2.64
永和市	2.75	2.57	2.41	2.35
中和市	2.86	2.69	2.51	2.45
土城市	3.11	2.91	2.72	2.66
樹林市	3.26	3.01	2.81	2.79
台北縣	2.98	2.81	2.63	2.54
研究範圍	2.94	2.76	2.58	2.52

資料來源：本計畫預測整理。

## 2. 家戶數預測

利用 2.3.1 節預測之人口數及上述預測之戶量為基礎，預測未來研究範圍內各行政區家戶數，預測結果如表 2.3.2-2 所示。

表 2.3.2-2 研究範圍各行政區家戶數預測結果

單位：人/戶

	民國 93 年	民國 100 年	民國 110 年	民國 120 年
中正區	58,841	55,752	57,985	59,362
萬華區	71,281	66,957	69,638	71,399
台北市研究範圍	130,122	122,709	127,623	130,761
台北市	923,325	974,340	1,011,431	1,035,254
板橋市	174,714	186,097	207,851	208,518
永和市	84,958	89,927	100,439	100,814
中和市	142,559	152,713	170,565	171,491
土城市	76,016	81,533	91,065	91,523
樹林市	49,090	57,055	63,725	62,988
台北縣研究範圍	527,337	567,325	633,645	635,334
台北縣	1,204,867	1,356,159	1,514,694	1,533,493
本計畫研究範圍	657,459	690,034	761,268	766,095

資料來源：本計畫預測整理。

### 2.3.3 家戶所得預測

家戶年所得與國內生產毛額有極密切的關聯，而國內生產毛額(GDP)又與國家政策、兩岸關係、國家經濟發展與全球經濟景氣密切相關。本研究範圍內家戶年所得預測方法，係先預測國內生產毛額成長趨勢，並假設個人所得與國內生產成長趨勢相當，台北都會區的所得成長趨勢與全國趨勢相當。依此成長趨勢預測目標年的平均個人所得金額，並依目標年的人口預測與戶量預測資料，調整計算目標年的平均家戶所得金額。

#### 1. 國內生產毛額(GDP)預測：

蒐集各相關單位從事之基礎經濟成長研究成果(如表 2.3.3-1 所示)，國內一般機構較少進行數十年長期的經濟成長預測，其中僅清華大學與澳洲 Monash 大學合作研發的台灣一般均衡模型 (Taiwan General Equilibrium Model，簡稱 TAIGEM 模型) 常作為長期政策的經濟模擬評估，該模型常用於評估能源價格與溫室氣體等總體經濟與產業經濟的影響。

本計畫評估長期國內生產毛額成長趨勢，參酌國內歷年經濟發展與未來成長率變化，所推估各年期國內生產毛額總值如表 2.3.3-2 所示。

## 2. 台北都會區家戶所得預測

依據民國 90 年國內生產毛額為基期，目標各年期的相對成長率如表 2.3.3-2 所示。假設國內生產毛額與個人平均所得成長趨勢相當，台北都會區的個人所得成長與全國個人所得成長相當。因此家戶所得之成長趨勢，則依國內生產毛額成長趨勢計算未來人口數量與戶量調整後，即可得未來規劃區內之家戶年所得成長率，預測結果詳表 2.3.3-2。



表 2.3.3-1 國內生產毛額預測彙整比較

民國年	實質 GDP 成長率									
	TAIGEM	相關研究機構								
		主計處	經建會	台經院	中經院	中研院	MARKA L BAU1	MARKA L BAU2	World Bank	Global Insight
86	6.94	6.68	-	-	-	-	-	-	-	-
87	4.54	4.57	-	-	-	-	-	-	-	-
88	5.59	5.42	-	-	-	-	-	-	-	-
89	5.94	5.86	-	-	-	-	-	-	-	-
90	-2.17	-2.18	-	-	-	-1.89	2.3	3.00	-	-
91	3.27	3.59	-	3.05	2.92	3.24	-	-	-	-
92	3.32	3.24	3.52	3.27	3.95	-	-	-	3.5	4.2
93	3.24	5.41	5.93	5.93	5.35	-	-	-	-	3.4
94	2.94	-	-	-	-	-	-	-	-	-
95	3.07	-	-	-	-	-	4.10	3.65	-	-
96	2.98	-	-	-	-	-	-	-	-	-
97	2.84	-	-	-	-	-	-	-	-	-
98	2.89	-	-	-	-	-	-	-	-	-
99	2.92	-	-	-	-	-	-	-	-	-
100	2.96	-	-	-	-	-	3.70	3.04	-	-
101	2.99	-	-	-	-	-	-	-	-	-
102	3.01	-	-	-	-	-	-	-	-	-
103	3.00	-	-	-	-	-	-	-	-	-
104	2.98	-	-	-	-	-	-	-	-	-
105	2.94	-	-	-	-	-	3.20	2.64	-	-
106	2.89	-	-	-	-	-	-	-	-	-
107	2.83	-	-	-	-	-	-	-	-	-
108	2.67	-	-	-	-	-	-	-	-	-
109	2.61	-	-	-	-	-	-	-	-	-
110	2.67	-	-	-	-	-	2.70	2.37	-	-
111	2.38	-	-	-	-	-	-	-	-	-
112	2.32	-	-	-	-	-	-	-	-	-
113	2.33	-	-	-	-	-	-	-	-	-
114	2.29	-	-	-	-	-	-	-	-	-
115	2.25	-	-	-	-	-	-	-	-	-
116	2.21	-	-	-	-	-	-	-	-	-
117	2.17	-	-	-	-	-	-	-	-	-
118	2.14	-	-	-	-	-	-	-	-	-
119	2.10	-	-	-	-	-	-	-	-	-
120	2.10	-	-	-	-	-	-	-	-	-

註：1. TAIGEM 86年至89年為 TAIGEM-D 模型之歷史模擬值，90年至114年為 TAIGEM-D 模型之預測推估值，115年至120年為本計劃趨勢預測推估。

2. 主計處資料為公告實際值。

3. 相關研究單位依公布時間不同而予以整理。

4. 資料來源：清華大學人文社會學院永續發展研究室，「運用總體經濟模型評估溫室氣體減量方案」期末報告，行政院環境保護署委辦。

表 2.3.3-2 台北都會區家戶所得預測

	民國90年	民國100年	民國110年	民國120年
國內生產毛額預測(GDP)(百萬元, 新台幣)	9,698,047	13,383,305	18,067,462	23,487,700
國內生產毛額成長率預測(%) (以民國90年為基期)	--	138%	186%	242%
台北都會區平均每人年所得成長率預測(%) (以民國90年為基期)	--	134%	175%	227%
台北都會區平均家戶所得成長率預測(%) (以民國90年為基期)	--	120%	142%	178%

資料來源：1. 本計畫預測整理。

### 2.3.4 及業人口預測

本計畫及業人口預測首先進行總及業人口預測，再依各級產業人口比例進行各級產業人口預測。總及業人口與人口年齡結構、勞動參與率及經濟景氣息息相關。總及業人口之預測先由各年期 15 歲以上之人口預測結果乘上勞動參與率，再減去失業人口，15 歲以上之人口結構，係依歷年人口結構趨勢，並參考參考經建會長期人口推計。繼而再利用有業人口佔及業人口的比例，與未來提供之就業機會，計算總及業人口數再依各行政區產業結構，推估本計畫範圍內之一二級與三級產業人口，如表 2.3.4-1 所示。

表 2.3.4-1 本計畫範圍及業人口預測

單位：人

	民國 93 年		民國 100 年		民國 110 年		民國 120 年	
	一二級	三級	一二級	三級	一二級	三級	一二級	三級
中正區	28,107	171,205	29,603	210,032	25,792	227,537	21,009	230,467
萬華區	8,591	53,658	9,051	62,244	7,888	62,251	6,428	58,208
台北市研究範圍	36,698	224,863	38,654	272,276	33,680	289,788	27,437	288,675
台北市	351,651	1,437,470	399,086	1,772,062	392,219	1,945,019	368,202	2,013,606
板橋市	41,487	100,072	48,384	121,717	48,760	130,254	45,943	130,323
永和市	7,156	40,048	8,283	46,405	8,259	46,335	7,699	43,257
中和市	57,963	56,459	70,674	65,716	75,897	66,041	76,205	62,051
土城市	38,601	25,163	46,453	29,299	48,961	29,460	48,247	27,695
樹林市	51,798	18,677	61,462	22,061	63,487	22,641	61,314	21,724
台北縣研究範圍	197,005	240,419	235,256	285,198	245,364	294,731	239,408	285,050
台北縣	617,877	551,727	731,689	647,484	754,874	661,821	729,438	635,382
本計畫研究範圍	233,703	465,282	273,910	557,474	279,044	584,519	266,845	573,725

資料來源：本計畫預測整理。

## 2.3.5 就學與及學人口預測

### 1. 就學人口預測

就學學生人口的多寡與學齡人口及在學率有關，學齡人口之定義一般為 6—21 歲之人口，考量近年研究所就學人數增加，本計畫將學齡人口之定義延長至 24 歲之人口，其中國小、國中之學生人口多集中於 6—14 或 15 歲之年齡層，高中(職)、大專以上的學生則較集中於 15 或 16 歲—24 歲之年齡層人口。

由於生育率偏低，人口數長期降少的趨勢。近十年來台北縣市符合學齡人口定義的年齡按級距統計如表 2.3.5-1 與表 2.3.5-2 所示，呈現出明顯的下滑趨勢，且台北縣學齡人口比例較台北市學齡人口更高。依據經建會所推估長期人口結構趨勢（參考表 2.3.5-3），由於生育率的降低使人口結構更偏向中高齡化，學齡人口所佔比例將比現況比例更低。另外，中小學學齡人口的在學率因學校普及，教育制度已邁入成熟而不致於有太大的變動，而在大專以上階段因高等教育需求日益增高有較大的成長。各年齡層的在學率現況與未來推估詳表 2.3.5-4 所示。

本案推估未來年規劃範圍內學生總人口數，係以未來人口預測結果乘以學齡人口佔總人口之比率，並乘以該學齡人口之在學率。有關學齡人口佔總人口之比率，係採用經建會人口預測之人口結構預測結果。由於未來年人口成長逐漸減緩並呈現高齡化現象，使得學齡人口比例逐年下降。而教育資源的增加及社會對教育之重視，高中以上學齡人口的在學率提高。由於後續運量預測參考捷運局 TRTS-III 模式，於學齡人口預測，是以十六歲為分界，十六歲以下六歲以上為國小、國中之學生人口，十六歲以上二十四歲以下為高中(職)、大專以上的學生。本次推估就學人口，分成十六歲上下兩類進行預測，推估值詳表 2.3.5-5 所示。

表 2.3.5-1 歷年台北市學齡人口佔總人口比率

年期	民國83年		民國88年		民國93年	
	人數	佔人口比例	人數	佔人口比例	人數	佔人口比例
5~9歲	188,675	7.11%	174,018	6.59%	159,458	6.08%
10~14歲	231,654	8.73%	175,460	6.64%	171,870	6.55%
15~19歲	222,154	8.37%	207,300	7.85%	164,807	6.28%
20~24歲	204,524	7.71%	201,768	7.64%	194,071	7.40%
合計	847,007	31.92%	758,546	28.72%	690,206	26.32%

資料來源：依台閩地區人口統計年鑑資料以每5歲為一個年齡級距。

表 2.3.5-2 歷年台北縣學齡人口佔總人口比率

年期	民國83年		民國88年		民國93年	
	人數	佔人口比例	人數	佔人口比例	人數	佔人口比例
5~9歲	270,116	8.28%	270,883	7.72%	246,481	6.65%
10~14歲	318,414	9.77%	267,597	7.62%	268,947	7.25%
15~19歲	314,521	9.65%	326,701	9.31%	270,832	7.30%
20~24歲	273,209	8.38%	324,222	9.23%	399,261	10.77%
合計	1,176,260	36.07%	1,189,403	33.88%	1,185,521	31.97%

資料來源：依台閩地區人口統計年鑑資料以每5歲為一個年齡級距。

表 2.3.5-3 未來年台灣地區學齡人口佔總人口比率

年期	民國100年	民國110年	民國120年
6-11歲	6.7%	6.0%	5.7%
12-14歲	3.6%	3.1%	2.9%
15-17歲	4.0%	3.2%	3.0%
18-21歲	5.4%	4.4%	4.0%
22-24歲	4.0%	3.5%	3.1%

資料來源：經建會，中華民國台灣地區民國93年至140年人口推計，93年7月

表 2.3.5-4 學齡人口在學率現況與推估

年齡層	民國82年	民國87年	民國90年	民國93年	民國100年	民國110年	民國120年
國小(6-11歲)	99.3%	97.8%	98.2%	97.3%	99.0%	99.0%	99.0%
國中(12-14歲)	91.6%	96.2%	93.5%	92.3%	96.0%	98.0%	98.5%
高中職(15-17歲)	77.3%	83.3%	88.2%	87.6%	90.0%	91.0%	92.0%
大學以上(約18-21歲)	25.6%	33.3%	42.5%	49.1%	55.0%	60.0%	65.0%
研究所以上(約22-24歲)	-	-	-	-	30%	35%	40%

註：(1)82、87、90、93年之資料來源為教育部網站~教育統計指標資料，100年後為本研究推估值

(2)本研究推估值中，18至21歲為大學階段，22至24歲為研究所階段

表 2.3.5-5 本計畫範圍就學人口預測

單位：人

	民國 93 年		民國 100 年		民國 110 年		民國 120 年	
	6-15 歲學生人口	16 歲以上學生人口	6-15 歲學生人口	16 歲以上學生人口	6-15 歲學生人口	16 歲以上學生人口	6-15 歲學生人口	16 歲以上學生人口
中正區	21,878	10,691	14,316	9,665	12,218	8,068	12,076	7,341
萬華區	20,182	14,894	17,579	11,868	15,003	9,907	10,557	9,558
台北市研究範圍	42,060	25,585	31,895	21,533	27,221	17,975	22,633	16,899
台北市	326,105	189,493	263,303	177,764	224,721	148,384	199,488	144,260
板橋市	72,258	57,130	54,915	43,833	50,515	39,435	46,709	40,092
永和市	31,080	20,273	23,597	18,835	21,707	16,946	20,691	14,429
中和市	46,221	39,420	41,834	33,392	38,482	30,042	29,804	28,036
土城市	36,989	24,802	24,216	19,329	22,276	17,390	24,264	18,305
樹林市	24,983	16,936	17,494	13,964	16,093	12,563	17,741	13,209
台北縣研究範圍	211,531	158,561	162,056	129,353	149,073	116,376	139,209	114,071
台北縣	491,818	350,860	388,396	310,016	357,281	278,914	345,860	267,309
研究範圍	253,591	184,146	193,951	150,886	176,294	134,351	161,842	130,970

資料來源：本計畫預測整理。



## 2. 及學人口預測

本計畫蒐集整理民國 82 年、87 年、93 年台北縣市研究範圍內各級學生人數資料，如表 2.3.5-6 所示，其中台北市除大專院校外，各級學校學生數歷年呈現遞減情形，這與歷年生育率遞減、人口外移與學齡人口比例下降有關。另外，近十年來教育部開放眾多大專院校新設與升等，大專院校的學生有大幅增加的趨勢。就台北縣市全部的就學學生總數而言，近 10 年是呈現減少的趨勢。而本案規劃所經行政分區，亦呈現相同的趨勢。

關於台北市未來新設學校情形，本計畫由台北市教育局蒐集新學校籌設計畫，國小並無新增計畫、國中 2 所、高中職 4 所，但均不在本研究範圍內；台北縣國中小學校學生數歷年呈現遞減情形，高中職學校學生數呈現微增情形，大專以上學校學生數歷年呈現遞增情形。關於台北縣未來新設學校情形，本計畫由台北縣教育局蒐集新學校籌設計畫，國小將新增國小 2 所、國中 3 所、高中職並無新增，其中國中有兩所在本研究範圍內之樹林市，計畫引入國中學生 3,188 人。

依據未來人口、就學率趨勢，以及現況各行政區的學校分布與學生人數，預測未來規畫範圍及學人口如表 2.3.5-7 所示。

表 2.3.5-6 本計畫範圍學校學生數現況

單位：人

學校別	地區別	民國82年	民國87年	民國93年
小國中	中正區	24,502	20,092	17,847
	萬華區	19,082	12,954	18,114
	研究範圍	43,584	33,046	35,961
	台北市	389,084	316,455	289,338
	板橋市	103,212	81,297	70,178
	永和市	42,936	35,564	32,912
	中和市	51,909	42,241	38,885
	土城市	29,064	32,231	31,063
	樹林市	22,946	21,827	20,172
	研究範圍	250,066	213,160	193,210
	台北縣	540,156	488,017	470,113
	研究範圍 合計	293,651	246,206	229,171
	台北縣市 合計	929,240	804,472	759,451
高中職	中正區	19,214	17,951	14,181
	萬華區	1,574	2,701	3,174
	研究範圍	20,787	20,652	17,355
	台北市	151,069	151,008	123,882
	板橋市	5,584	7,724	7,879
	永和市	9,777	10,366	8,520
	中和市	3,659	4,102	6,402
	土城市	4,936	5,072	4,570
	樹林市	4,334	4,542	4,292
	研究範圍	28,292	31,805	31,663
	台北縣	72,859	83,825	82,567
	研究範圍 合計	49,079	52,457	49,018
台北縣市 合計	223,968	234,833	206,449	
大專以上	中正區	9,585	8,750	9,845
	萬華區	-	-	0
	研究範圍	9,585	8,750	9,845
	台北市	166,983	199,599	247,094
	板橋市	13,384	12,525	19,543
	永和市	-	-	0
	中和市	5,714	6,758	6,396
土城市	-	-	7,774	

學校別	地區別	民國82年	民國87年	民國93年
大專以上	樹林市	-	-	---
	研究範圍	19,097	19,283	33,713
	台北縣	106,029	100,167	160,282
	研究範圍 合計	28,682	28,033	43,558
	台北縣市 合計	273,012	299,766	407,376
各級學校人數 總計	中正區	53,301	46,793	41,873
	萬華區	20,656	15,655	21,288
	研究範圍	73,957	62,448	63,161
	台北市	707,136	667,062	660,314
	板橋市	122,180	101,546	97,600
	永和市	52,713	45,930	41,432
	中和市	61,282	53,101	51,683
	土城市	34,000	37,303	43,407
	樹林市	27,280	26,369	24,464
	研究範圍	297,455	264,248	258,586
	台北縣	719,044	672,009	712,962
	研究範圍 合計	371,412	326,696	321,747
	台北縣市 合計	1,426,180	1,339,071	1,373,276

表 2.3.5-7 本計畫範圍及學人口預測

單位：人

	民國 93 年		民國 100 年		民國 110 年		民國 120 年	
	6-15 歲及學 人口	16 歲以上及學 人口	6-15 歲及學 人口	16 歲以上及學 人口	6-15 歲及學 人口	16 歲以上及學 人口	6-15 歲及學 人口	16 歲以上及學 人口
中正區	17,847	24,026	16,186	19,268	14,122	16,861	13,690	47,286
萬華區	18,114	3,174	16,538	2,634	14,429	2,305	15,445	2,505
台北市研究範圍	35,961	27,200	32,724	21,902	28,551	19,166	29,135	49,791
板橋市	70,178	27,422	63,449	19,019	57,618	16,976	60,702	21,308
永和市	32,912	8,520	29,830	5,808	27,088	5,184	25,229	8,554
中和市	38,885	12,798	35,293	10,985	32,050	9,805	34,420	10,246
土城市	31,063	12,344	28,418	10,532	25,806	9,401	18,475	10,359
樹林市	20,172	4,292	18,530	3,532	16,827	3,153	14,605	2,565
台北縣研究範圍	193,210	65,376	175,520	49,876	159,389	44,519	153,431	53,032
本計畫研究範圍	229,171	92,576	208,244	71,778	187,940	63,685	182,566	102,823
台北縣市合計	747,880	611,544	605,527	575,344	573,386	545,175	553,122	524,295

資料來源：本計畫預測整理。