

臺北市國小、國中、高中、高職 學生人數預測分析 (106 ~ 121 學年度)



臺北市政府教育局編印

中華民國 106 年 4 月



2017 臺北世界大學運動會
29TH SUMMER UNIVERSIADE 
2017.8.19-8.30



摘要

近年來因社經環境變遷，人口結構改變，晚婚遲婚或不婚不育現象增多，致生育率持續下降，造成少子女化現象日益嚴重，直接衝擊教育體系各階段學生就學人數逐年減少，相對應也改變教師人數的供需狀況，尤以國中、小階段首當其衝。

有鑑於此，本報告特運用教育部、內政部、行政院國家發展委員會與本市各項相關資料按年運用統計方法，逐年推估未來 16 年(106 學年度至 121 學年度)國民中、小學之學生總數、各年級學生數、國中畢業生數、高中職之學生總數、各年級學生數等，希藉由本預測分析結果能對本市國民教育之規劃有所助益。以下茲就推估及預測結果重點說明如下：

- 一、受到民國 87 年虎年寶寶低出生人數衝擊所及，國小新生數自 93 學年度起產生大幅度負成長，國中新生數劇減現象遞移至 99 學年度，高中職再遞延至 102 學年度呈現；另 105 學年度國小新生數亦受 99 年虎年超低生育率效應波及，再創新低。
- 二、105 學年度國小新生數為 1 萬 8,542 人，較上學年度減少 759 人，全體國小學生數為 11 萬 6,496 人，減少 1,975 人。
- 三、依出生人口推計，93 學年度（87 年虎年生肖入學）以來國小新生人數陡降的走勢至 100 學年度起轉為和緩，105 學年度受 99 年虎年超低出生影響劇減至 1 萬 8,542 人，106 學年度較 105 微幅上升為 1 萬 8,882 人，107 學年度因 101 年龍年出生者屆齡入學影響，反而將增為 2 萬 2,344 人，預計至 121 學年度國小 1 年級新生人數減為 1 萬 8,122 人，

較 105 學年度減少 420 人；全體國小在校學生總數由 105 學年度之 11 萬 6,496 人減至 121 學年度 11 萬 2,647 人，減少 3,849 人或 3.3%。平均年減 240 人。

四、105 學年度國中新生數為 2 萬 1,829 人，較上學年度減少 1,520 人，全體國中學生數為 6 萬 9,178 人，減少 5,837 人。

五、國中新生人數劇降現象遞延至 99 學年度始趨明顯，101 年微幅上升(因 89 龍年寶寶出生人口數上升)，其後至 105 學年度均有較大降幅，106、107 學年度減幅略趨收窄，惟 111 學年度受 99 年虎年超低出生影響劇減至 1 萬 9,475 人；推計至 121 學年度國中 7 年級新生人數為 2 萬 793 人，較 105 學年度減少 1,036 人，全體國中在校學生 6 萬 3,313 人，減少 5,865 人或 8.5%，平均年減 367 人。

六、105 學年度高中職新生數為 3 萬 4,315 人，較上學年度減少 1,277 人，全體高中職學生數為 10 萬 1,416 人，減少 3,243 人。

七、高中職新生數自 105 學年度 3 萬 4,315 人減至 121 學年度 2 萬 6,808 人減少 7,507 人，平均年減 469 人；全體高中職學生數自 105 學年度 10 萬 1,416 人減至 121 學年度 7 萬 9,031 人，減少 2 萬 2,385 人(減 22.1%)，平均年減 1,399 人。

目 次

壹、前言.....	1
貳、推估過程.....	1
一、資料來源.....	1
二、基本假設.....	2
三、名詞定義.....	3
四、推估流程.....	6
參、推估及預測結果.....	10
一、適齡兒童入學人數.....	10
二、國小一年級人數.....	12
三、國小學生人數.....	13
四、國中七年級人數.....	14
五、國中學生人數.....	15
六、國中畢業生人數.....	16
七、高中職一年級人數.....	17
八、高中職學生人數.....	20
肆、結語.....	21

伍、參考資料.....	21
陸、附錄.....	23
附表1 臺北市適齡兒童入學人口數實際統計及推估值－低推計.....	23
附表2 臺北市適齡兒童入學人口數實際統計及推估值－中推計.....	24
附表3 臺北市國中小歷年各年級學生數與修正率.....	25
附表4 臺北市國中小學生數實際統計及預測值－低推計.....	27
附表5 臺北市國中小學生數實際統計及預測值－中推計.....	29
附表6 北北基國中畢業生、高中職一年級人數與平均比率.....	31
附表7 北北基國中畢業生與高中職一年級人數實際統計及預測值 －低推計.....	32
附表8 北北基國中畢業生與高中職一年級人數實際統計及預測值 －中推計.....	33
附表9 臺北市高中職一年級人數實際統計及預測值－低推計.....	34
附表10 臺北市高中職一年級人數實際統計及預測值－中推計.....	35
附表11 臺北市高中職歷年各年級學生數與修正率.....	36
附表12 臺北市高中學生數實際統計及預測值－低推計.....	37
附表13 臺北市高中學生數實際統計及預測值－中推計.....	38

臺北市國小、國中、高中、高職學生人數預測分析

壹、前言

近年來因社經環境變遷，人口結構改變，生育率減幅劇增，少子化現象日益嚴重，對若干時日後各級學校之生源及教育環境品質，諸如學校增設裁併、教師進用與培育需求，以及教學軟硬體資源之安排等，均產生相當大之衝擊。

為持續掌握教育發展變化，乃運用教育部、內政部、行政院國家發展委員會(以下簡稱國發會)與臺北市各項相關資料按年運用統計方法，推估各年齡人口數，據以估算入學學生數，並考量近年就學修正率，逐年推估未來 16 年(106 學年度至 121 學年度)國民中、小學之學生總數、各年級學生數、國中畢業生數、高中職之學生總數、各年級學生數等，希藉由本預測分析結果能對本市國民教育之規劃有所助益。

貳、推估過程

一、資料來源

- (一)內政部臺閩地區歷年年底單齡人口數。
- (二)內政部臺閩地區歷年8月底單齡人口數。
- (三)國發會「105年至150年人口推計」單齡人口數。
- (四)臺北市政府教育局歷年臺北市國民中、小學各年級學生數、國中畢業生數、高中職各年級學生數。
- (五)教育部提供之新北市、基隆市國民中、小學各年級學生數、國中畢業生數、高中職各年級學生數。

二、基本假設

- (一)民國89年戶役政業務電腦化實施，90年以後內政部靜態單一年齡人口開始建立按月資料，故直接採最接近9月1日之8月底滿6歲年齡人口推計。
- (二)依據國民教育法施行細則第8條第1項1款規定，入學年齡係指於入學當年度9月1日滿6歲者，惟不一定均於當年度進入國小一年級就讀。以105學年度入學為例，適齡兒童入學人口數定義為98學年度出生人口(即在98年9月2日至99年9月1日期間出生者)，6年後即為105學年度適齡兒童入學人口數。惟自戶役政業務電腦化實施後，自90年9月起可按月統計至8月31日止滿6歲者人數，與法定學年度起始日9月2日僅相差1日，差異已微乎其微，考量單日出生人數對整體影響不大，故假設9月1日未有出生人數，仍以各年8月31日止之人口數進行推估。
- (三)民國106年至121年，臺北市6、7歲人口數占臺閩地區6、7歲人口數之比率，均維持過去6年(100年至105年)之平均比率。
- (四)未來16年(指106學年度至121學年度)臺北市適齡兒童入學人數修正率與國中小各年級學生數之修正率，均維持過去6年(100學年度至105學年度)之平均數。
- (五)未來16年(指106學年度至121學年度)臺北市國中畢業生就學率，維持過去2年(103學年度至104學年度)之平均數。
- (六)未來16年(指106學年度至121學年度)臺北市高中職一年級學生數占北北基高中職一年級總學生數比率，維持過去2年(104學年度至105學年度)之平均數。

(七)未來16年(指106學年度至121學年度)臺北市高中、高職一年級學生數所占比率，維持過去4年(102學年度至105學年度)之平均數。

(八)未來16年(指106學年度至121學年度)臺北市高中職各年級學生數之修正率，維持過去6年(100學年度至105學年度)之平均數。

(九)新北市、基隆市之各項假設均與前述臺北市假設相同。

三、名詞定義

(一)適齡兒童入學人數

適齡兒童入學人數係指已具就讀國小一年級資格之人口數，依前述入學年齡之定義，即入學當年度9月1日滿6歲者，自民國90年起為當年底8月底6歲人口；惟預估未來學年度時，係以年底人口數預估，若以105年底為基準，105學年度國小一年級新生年齡則跨越6歲與7歲兩個年齡層，其中6歲占8個月(99年1月1日至同年9月1日期間出生者)，7歲占4個月(98年9月2日至同年12月31日期間出生者)。

因此定義「推估適齡兒童入學人數」如下：

A式：

適齡兒童入學人數＝當年8月底6歲人口數

或

B式：

$$\text{適齡兒童入學人數} = \frac{8}{12} \times (\text{6歲人口數}) + \frac{4}{12} \times (\text{7歲人口數})$$

(二)各級學生數平均修正率

一般而言，各級學校每隔一年(如國小一年級升二年級，或二年級升三年級…等)會因學生轉出、轉入而流失或增加一些學生，因此蒐集最近6年(100學年度至105學年度，即民國100年8月底至105年8月底之適齡兒童入學人數)之統計資料來計算其「平均修正率」，作為進行預測作業時修正之參數。

相關定義如下：

$$1. \text{進入小學一年級之平均修正率} = \frac{\frac{\sum_{100}^{105} \text{學年度國小一年級學生數}}{100}}{\frac{\sum_{100}^{105} \text{年8月底適齡兒童入學人數}}{100}} \times 100\%$$

【說明：上式中，適齡兒童入學人數與國小一年級同為當年度，故分子、分母之年度起訖時間相同。】

$$2. \text{國中小N年級升國中小N+1年級之平均修正率} = \frac{\frac{\sum_{99}^{105} \text{學年度國中小N+1年級學生數}}{100}}{\frac{\sum_{99}^{104} \text{學年度國中小N年級學生數}}{99}} \times 100\%$$

【說明：99學年度之國小一年級至100學年度時升為國小二年級，故上式中，分子分母差1個學年度。】

$$3. \text{國中九年級畢業生之平均修正率} = \frac{\frac{\sum_{99}^{104} \text{學年度國中畢業生數}}{99}}{\frac{\sum_{99}^{104} \text{學年度國中九年級學生數}}{99}} \times 100\%$$

$$4. \text{高中職N年級升N+1年級之平均修正率} = \frac{\frac{\sum_{99}^{105} \text{學年度高中職N+1年級學生數}}{100}}{\frac{\sum_{99}^{104} \text{學年度高中職N年級學生數}}{99}} \times 100\%$$

【說明：99學年度之高中一年級至100學年度時升為高中二年級，故上式中，分子分母差1個學年度。】

$$5. \text{高職研修生修正率} = \frac{\frac{105 \text{ 學年度高職延修生數}}{100}}{\frac{104 \text{ 學年度高職三年級學生數}}{99}} \times 100\%$$

(三) 畢業生就學率

因高中職入學方式無學區限制，學生可於縣市間流動，因此將臺北市、新北市、基隆市(以下簡稱北北基)等三縣市之國中畢業生數納入合併計算，作為推估臺北市高中職人數之基礎。

國中畢業生升高中職一年級時，會流失或增加一些學生，因此蒐集北北基最近2年(103學年度至104學年度之國中畢業生、104學年度至105學年度之高中職一年級學生)之統計資料來計算其「畢業生就學率」，作為進行預測作業時修正之參數。

相關定義如下：

$$\text{畢業生就學率} = \frac{\sum_{104}^{105} \text{高中職一年級學生人數}}{\sum_{103}^{104} \text{國中畢業生數}} \times 100\%$$

【說明：上式中，103學年度國中畢業生進入104學年度高中職一年級，相差1個學年度。】

(四) 高中職一年級學生平均比率

臺北市(新北市、基隆市)高中職一年級學生數占北北基高中職一年級總學生數之比率，並計算2年來之平均比率。

相關定義如下：

$$1. \text{高中職一年級學生數占北北基比率} = \frac{\text{高中職一年級人數學生數}}{\text{北北基高中職一年級總學生數}} \times 100\%$$

$$2. \text{高中職一年級學生數占北北基平均比率} = \frac{\sum_{104}^{105} \text{高中職一年級學生數占北北基比率}}{2}$$

臺北市高中、高職一年級學生數占高中職一年級總學生數比率，並

分別計算4年來之平均比率。

相關定義如下：

$$1. \text{高中一年級學生數占高中職一年級總學生數比率} = \frac{\text{高中一年級學生數}}{\text{高中職一年級總學生數}} \times 100\%$$

$$2. \text{高中一年級學生數占高中職一年級總學生數平均比率} = \frac{\sum_{105} \text{高中一年級學生數占高中職一年級總學生數比率}}{102} = \frac{\quad}{4}$$

$$3. \text{高職一年級學生數占高中職一年級總學生數比率} = \frac{\text{高職一年級學生數}}{\text{高中職一年級總學生數}} \times 100\%$$

$$4. \text{高職一年級學生數占高中職一年級總學生數平均比率} = \frac{\sum_{105} \text{高職一年級學生數占高中職一年級總學生數比率}}{102} = \frac{\quad}{4}$$

四、推估流程

(一) 國中小學生數推估

1. 由「內政統計資訊網」公告之「臺閩地區人口統計」或臺北市政府主計處「臺北市統計資料庫查詢系統」，蒐集臺閩地區及臺北市民國93年至105年底6、7歲人口數，以及向內政部戶政司蒐集臺北市93年至105年各年8月底6歲人口數。(詳附錄之附表1、2)
2. 由「臺北市教育統計」(臺北市政府教育局編印)或「臺北市教育統計資料查詢系統」，蒐集93學年度至105學年度國小一年級至國中九年級各年級之學生數，以及國中畢業生數等資料。(詳附錄之附表3)

3.以105學年度各年級學生為基礎，由過去6年(100學年度至105學年度)國中小各年級學生數計算學生之「平均修正率」(即上述「進入小學一年級之平均修正率」與「國中小N年級升國中小N+1年級之平均修正率」)，逐年計算未來升一個年級後之各年級學生數。(詳附錄之附表3)

4.106學年度以後之適齡入學人數推估如下：

(1)因國發會之人口推估已納入出生、死亡、遷入、遷出、生育率等因素，故以其推估106年至150年臺閩地區6、7歲之低推計及中推計人口數為基礎，並計算民國100年至105年各年底臺北市6、7歲人口數占臺閩地區6、7歲人口數之平均比率，再逐年推算臺北市106至121年各年之6、7歲人口數。(詳附錄之附表1、2)

(2)以上述適齡兒童入學人數「B式」，逐年計算學年度適齡兒童入學人數。(詳附錄之附表1、2)

(3)依前項計算出之當年學年度適齡兒童入學人數，再以「進入小學一年級之平均修正率」(詳附錄之附表3)，逐年推算各學年度之一年級新生人數(詳附錄之附表4、5)。

(4)進一步以「國中小N年級升國中小N+1年級之平均修正率」(詳附錄之附表3)，逐年推算未來升一個年級後之各年級學生數(詳附錄之附表4、5)。

5.各學年度九年級學生，以前述「國中九年級畢業之平均修正率」(詳附錄之附表3)，逐年推算該學年度之畢業生(詳附錄之附表4、5)。

6.新北市、基隆市之推估方式同臺北市。

(二)高中職學生數推估

高中職入學方式無學區限制，學生可於縣市間流動，因此以北北基(臺北市、新北市、基隆市)等三縣市之國中畢業生數為基礎，推估臺北市的高中職人數。

1.由「臺北市教育統計」(臺北市政府教育局編印)或「臺北市教育統計資料查詢系統」，取得過去6年(100學年度至105學年度)高中一至三年級及延修生，高職一至四年級及延修生之學生數等資料。(詳附錄之附表11、12、13)

2.以105學年度各年級學生為基礎，由過去6年來高中職各年級學生數計算學生之「平均修正率」(即上述「高中職N年級升N+1年級之平均修正率」，逐年計算未來高一年級之各年級學生數；另105學年度起無高職夜間部學生，致無高職四年級學生數，故計算「高職延修生修正率」推估未來高職延修生數。(詳附錄之附表11、12、13)

3.106學年度以後之高中職一年級人數推估如下：

(1)依前述國中小推估方式計算出臺北市、新北市、基隆市之國中畢業生數，以上述之「畢業生就學率」逐年推算北北基之高中職一年級總學生數。(詳附錄之附表6)

(2)前項計算結果，以「高中職一年級學生數占北北基平均比率」，逐年推算臺北市未來高中職一年級新生總人數。(詳附錄之附表

6、7、8)

(3)進一步以「高中一年級學生數占高中職一年級總學生數平均比率」、「高職一年級學生數占高中職一年級總學生數平均比率」分別推算高中、高職一年級新生人數。(詳附錄之附表9、10)

(4)前項計算結果，依「高中職N年級升N+1年級之平均修正率」及「高職延修生修正率」(詳附錄之附表11)，逐年計算未來升一個年級後之各年級學生數及延修生數。(詳附錄之附表12、13)

參、推估及預測結果

一、適齡兒童入學人數

依國發會「105年至150年人口推計」，民國106年至110年臺閩地區6歲、7歲人口，不論是低推計或中推計均相同，不同推計方式之6歲人口在民國111年、7歲人口在民國112年開始有差異；對應到臺北市之適齡兒童入學人口，不同推計方式至民國111年開始產生變化。(詳表1、圖1；附錄之附表1、2)

表1 臺閩地區及臺北市適齡兒童入學人數實際數與推估數

單位：人

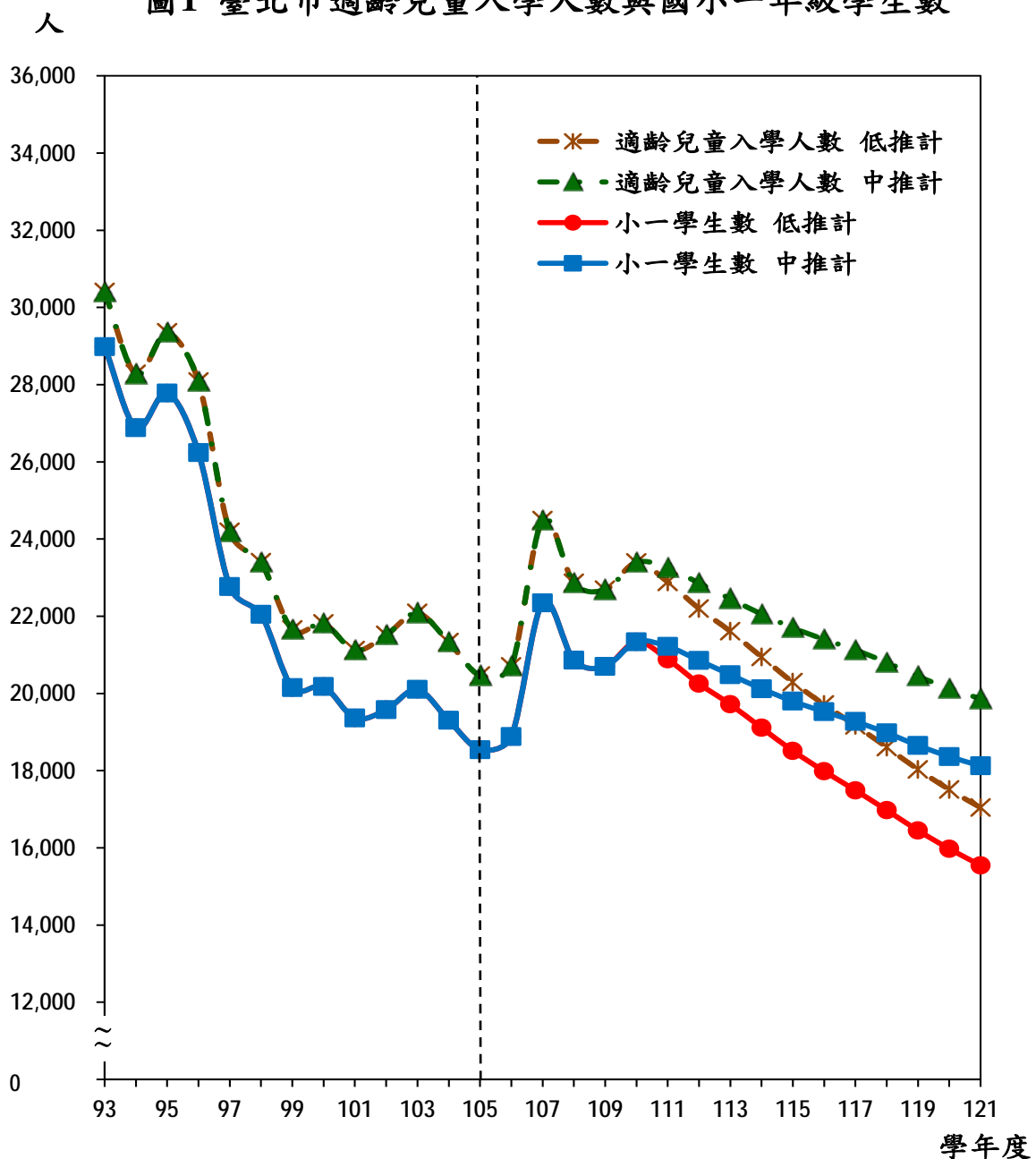
年底 (學年度)	臺閩地區				臺北市					
	6歲		7歲		6歲		7歲		適齡兒童入學人數	
	低推計	中推計	低推計	中推計	低推計	中推計	低推計	中推計	低推計	中推計
93	267,593	267,593	323,482	323,482	27,922	27,922	33,274	33,274	30,401	30,401
94	283,032	283,032	267,532	267,532	29,297	29,297	27,548	27,548	28,275	28,275
95	306,404	306,404	282,866	282,866	31,157	31,157	28,950	28,950	29,351	29,351
96	257,225	257,225	306,146	306,146	25,588	25,588	30,806	30,806	28,080	28,080
97	246,490	246,490	257,027	257,027	24,571	24,571	25,355	25,355	24,186	24,186
98	227,730	227,730	246,345	246,345	22,731	22,731	24,423	24,423	23,399	23,399
99	218,802	218,802	227,587	227,587	22,150	22,150	22,605	22,605	21,652	21,652
100	208,625	208,625	218,674	218,674	21,688	21,688	21,962	21,962	21,808	21,808
101	207,227	207,227	208,527	208,527	21,810	21,810	21,444	21,444	21,118	21,118
102	206,402	206,402	207,120	207,120	22,671	22,671	21,492	21,492	21,516	21,516
103	199,553	199,553	206,252	206,252	21,755	21,755	22,204	22,204	22,082	22,082
104	195,526	195,526	199,430	199,430	22,046	22,046	21,307	21,307	21,326	21,326
105	169,367	169,367	195,401	195,401	20,080	20,080	21,427	21,427	20,464	20,464
106	201,369	201,369	169,456	169,456	22,130	22,130	17,826	17,826	20,695	20,695
107	237,931	237,931	201,274	201,274	26,148	26,148	21,174	21,174	24,490	24,490
108	198,307	198,307	237,777	237,777	21,793	21,793	25,014	25,014	22,867	22,867
109	214,816	214,816	198,219	198,219	23,607	23,607	20,852	20,852	22,689	22,689
110	216,487	216,487	214,705	214,705	23,791	23,791	22,586	22,586	23,389	23,389
111	208,828	213,837	216,379	216,379	22,949	23,500	22,763	22,763	22,887	23,254
112	203,084	209,686	208,735	213,736	22,318	23,044	21,958	22,484	22,198	22,857
113	197,794	206,128	203,004	209,596	21,737	22,653	21,356	22,049	21,610	22,452
114	191,232	202,407	197,724	206,047	21,016	22,244	20,800	21,676	20,944	22,055
115	185,449	199,329	191,176	202,334	20,380	21,905	20,111	21,285	20,290	21,698
116	180,297	196,723	185,404	199,265	19,814	21,619	19,504	20,962	19,711	21,400
117	175,376	194,207	180,263	196,666	19,273	21,342	18,963	20,689	19,170	21,124
118	170,041	191,022	175,351	194,155	18,687	20,992	18,446	20,425	18,607	20,803
119	164,708	187,616	170,026	190,977	18,101	20,618	17,886	20,090	18,029	20,442
120	160,149	184,953	164,702	187,577	17,600	20,325	17,326	19,733	17,509	20,128
121	155,927	182,605	160,152	184,919	17,136	20,067	16,848	19,453	17,040	19,862

資料來源：內政部、國發會、本報告整理。

說明：紅色框線表示低推計與中推計數字不同。

臺北市106學年度適齡兒童入學人數預估上升為2萬695人，107學年度再往上攀升，107學年度2萬4,490人達高峰，係因民國100年「助妳好孕」政策及101年適逢龍年，出生人數較多所致，惟108、109學年度略為下降，110學年度上升一些，111學年度起開始呈現持續下降趨勢，低推計在116學年度、中推計在121學年度降至2萬人以下。(詳表1、圖1；附錄之附表1、2)

圖1 臺北市適齡兒童入學人數與國小一年級學生數



二、國小一年級人數

依100學年度至105學年度資料顯示，進入小學一年級之學生數占當年適齡兒童入學人數之平均修正率為91.23%，由適齡兒童入學人數推算之國小一年級新生人數，106學年度往上回升為1萬8,882人，107學年度為2萬2,344人往上攀升到最高點，上升原因係學生之出生年適逢實施「助妳好孕」政策及龍年效應，致出生人數增加，108學年度起復呈下降趨勢；110學年度微升，111學年度開始呈現持續下降趨勢。121學年度國小一年級低推計人數已降至1萬5,547人，中推計則尚有1萬8,122人。(詳表2、圖1；附錄之附表3、4、5)

表2 臺北市國中小學生數實際數與推估數

單位：人

學年度	適齡兒童入學人數		小一學生數		國小學生數		國七學生數		國中學生數		國中畢業生數	
	低推計	中推計	低推計	中推計	低推計	中推計	低推計	中推計	低推計	中推計	低推計	中推計
93	30,401	30,401	28,982	28,982	189,148	189,148	32,707	32,707	100,190	100,190	34,130	34,130
94	28,275	28,275	26,883	26,883	183,171	183,171	33,217	33,217	98,725	98,725	32,833	32,833
95	29,351	29,351	27,784	27,784	178,498	178,498	33,012	33,012	98,665	98,665	32,371	32,371
96	28,080	28,080	26,236	26,236	172,474	172,474	33,154	33,154	98,917	98,917	32,754	32,754
97	24,186	24,186	22,766	22,766	163,133	163,133	33,155	33,155	98,774	98,774	32,588	32,588
98	23,399	23,399	22,050	22,050	154,548	154,548	32,345	32,345	98,369	98,369	32,716	32,716
99	21,652	21,652	20,148	20,148	145,930	145,930	30,051	30,051	95,287	95,287	32,861	32,861
100	21,808	21,808	20,182	20,182	139,259	139,259	28,139	28,139	90,149	90,149	31,764	31,764
101	21,118	21,118	19,364	19,364	130,862	130,862	28,898	28,898	86,887	86,887	29,615	29,615
102	21,516	21,516	19,580	19,580	123,948	123,948	27,567	27,567	84,453	84,453	27,826	27,826
103	22,082	22,082	20,101	20,101	121,218	121,218	24,165	24,165	80,483	80,483	28,131	28,131
104	21,326	21,326	19,301	19,301	118,471	118,471	23,349	23,349	75,015	75,015	26,842	26,842
105	20,464	20,464	18,542	18,542	116,496	116,496	21,829	21,829	69,178	69,178	23,717	23,717
106	20,695	20,695	18,882	18,882	115,356	115,356	21,033	21,033	66,088	66,088	22,966	22,966
107	24,490	24,490	22,344	22,344	118,358	118,358	20,320	20,320	63,052	63,052	21,458	21,458
108	22,867	22,867	20,863	20,863	119,635	119,635	20,564	20,564	61,791	61,791	20,674	20,674
109	22,689	22,689	20,701	20,701	120,282	120,282	21,051	21,051	61,813	61,813	19,974	19,974
110	23,389	23,389	21,339	21,339	122,369	122,369	20,207	20,207	61,698	61,698	20,214	20,214
111	22,887	23,254	20,881	21,216	124,712	125,047	19,475	19,475	60,607	60,607	20,692	20,692
112	22,198	22,857	20,253	20,854	126,084	127,019	19,832	19,832	59,393	59,393	19,862	19,862
113	21,610	22,452	19,716	20,485	123,456	125,157	23,468	23,468	62,658	62,658	19,143	19,143
114	20,944	22,055	19,109	20,122	121,708	124,418	21,912	21,912	65,090	65,090	19,494	19,494
115	20,290	21,698	18,512	19,797	119,528	123,520	21,742	21,742	66,983	66,983	23,068	23,068
116	19,711	21,400	17,984	19,525	116,182	121,711	22,412	22,412	65,935	65,935	21,539	21,539
117	19,170	21,124	17,490	19,273	112,800	119,772	21,931	22,283	65,954	66,306	21,372	21,372
118	18,607	20,803	16,976	18,980	109,532	117,902	21,272	21,903	65,481	66,463	22,030	22,030
119	18,029	20,442	16,449	18,651	106,272	116,073	20,709	21,514	63,781	65,567	21,557	21,903
120	17,509	20,128	15,975	18,364	103,143	114,318	20,072	21,135	61,926	64,421	20,909	21,530
121	17,040	19,862	15,547	18,122	100,184	112,647	19,444	20,793	60,101	63,313	20,356	21,147

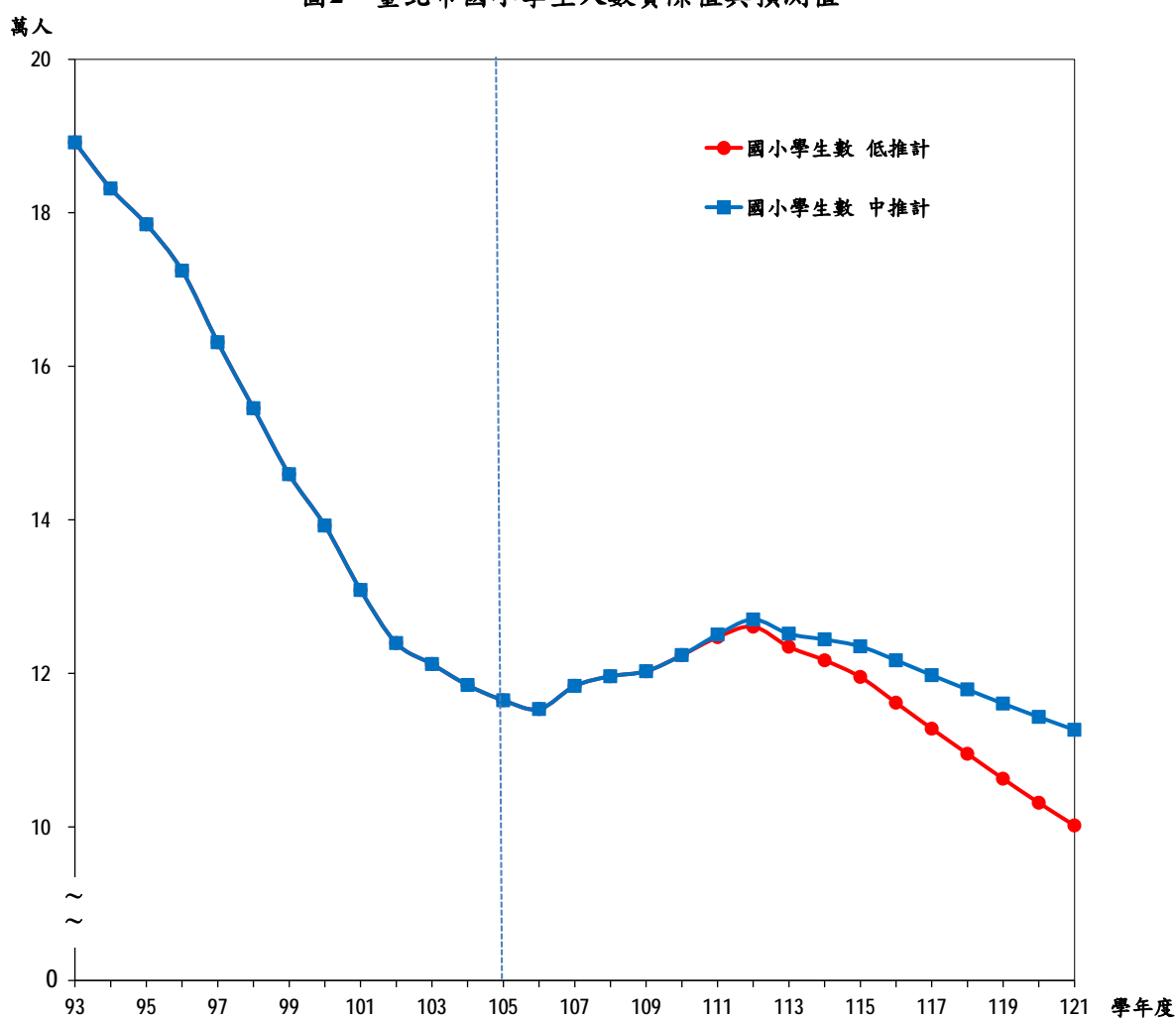
資料來源：內政部、教育部、國發會、臺北市政府主計處、教育局、本報告整理。

說明：紅色框線表示低推計與中推計數字不同。

三、國小學生人數

105學年度臺北市國小學生數不到12萬(11萬6,496人)，106學年度預估為11萬5,356人，後受惠「助妳好孕」政策及龍年效應，學生數提升至107學年度11萬8,358人，至112學年度間呈現微幅上升，113學年度以後，中推計減幅尚緩和，低推計減幅就相當明顯。(詳表2、圖2；各年級修正率與推估結果詳附錄之附表3、4、5)

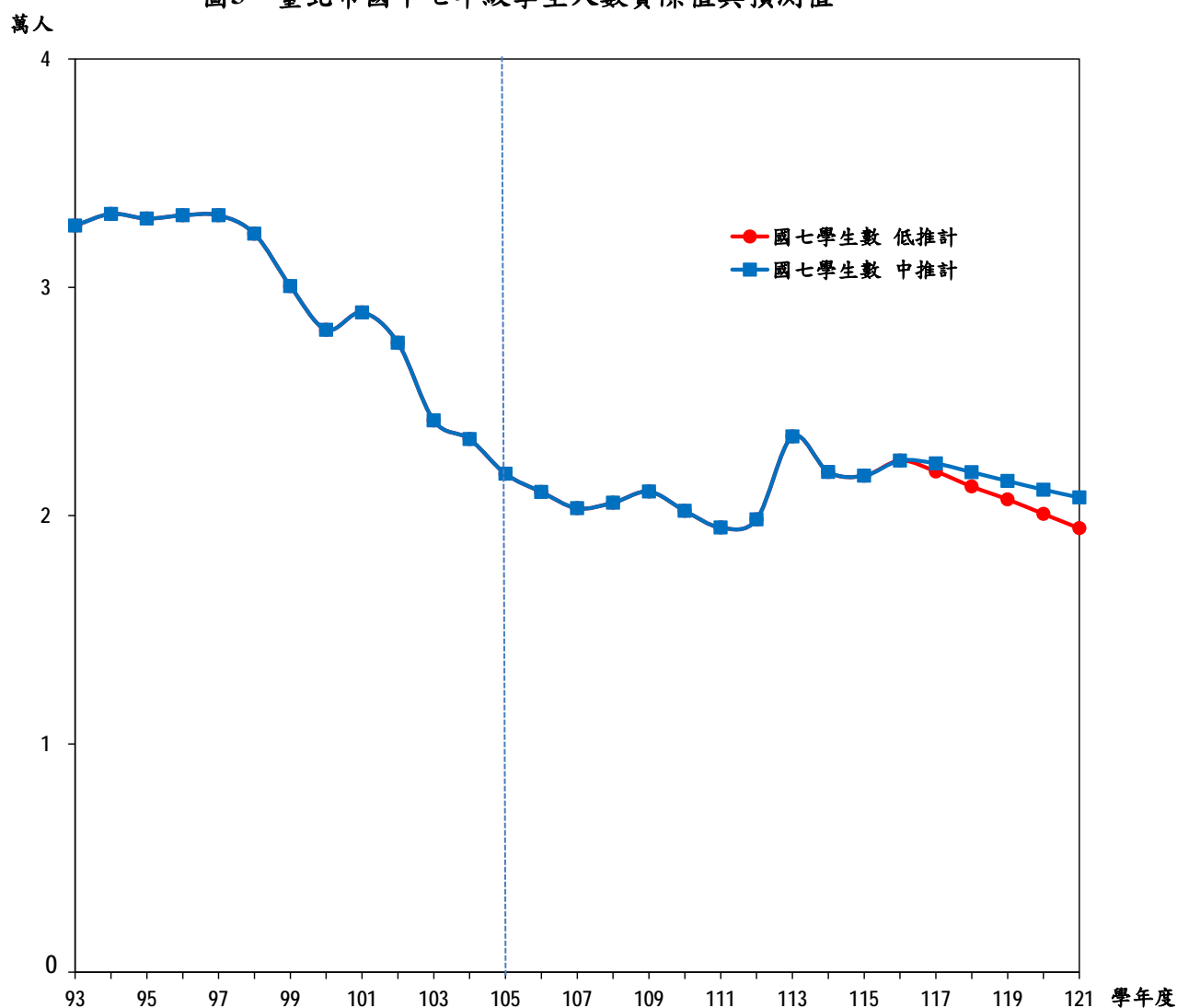
圖2 臺北市國小學生人數實際值與預測值



四、國中七年級人數

105學年度臺北市國中七年級學生計有2萬1,829人，106學年度預估為2萬1,033人，107學年度預估為2萬320人，108學年度及109學年度略升，110學年度漸次下降至111學年度最低僅1萬9,475人，112學年度之後略為上升，主要係因百年結婚潮、「助妳好孕」政策及101年龍年效應，100、101年出生之新生兒開始進入國中就讀所致，117學年度起低推計、中推計始有不同，並再呈下降趨勢，。(詳表2、圖3；各年級修正率與推估結果詳附錄之附表3、4、5)

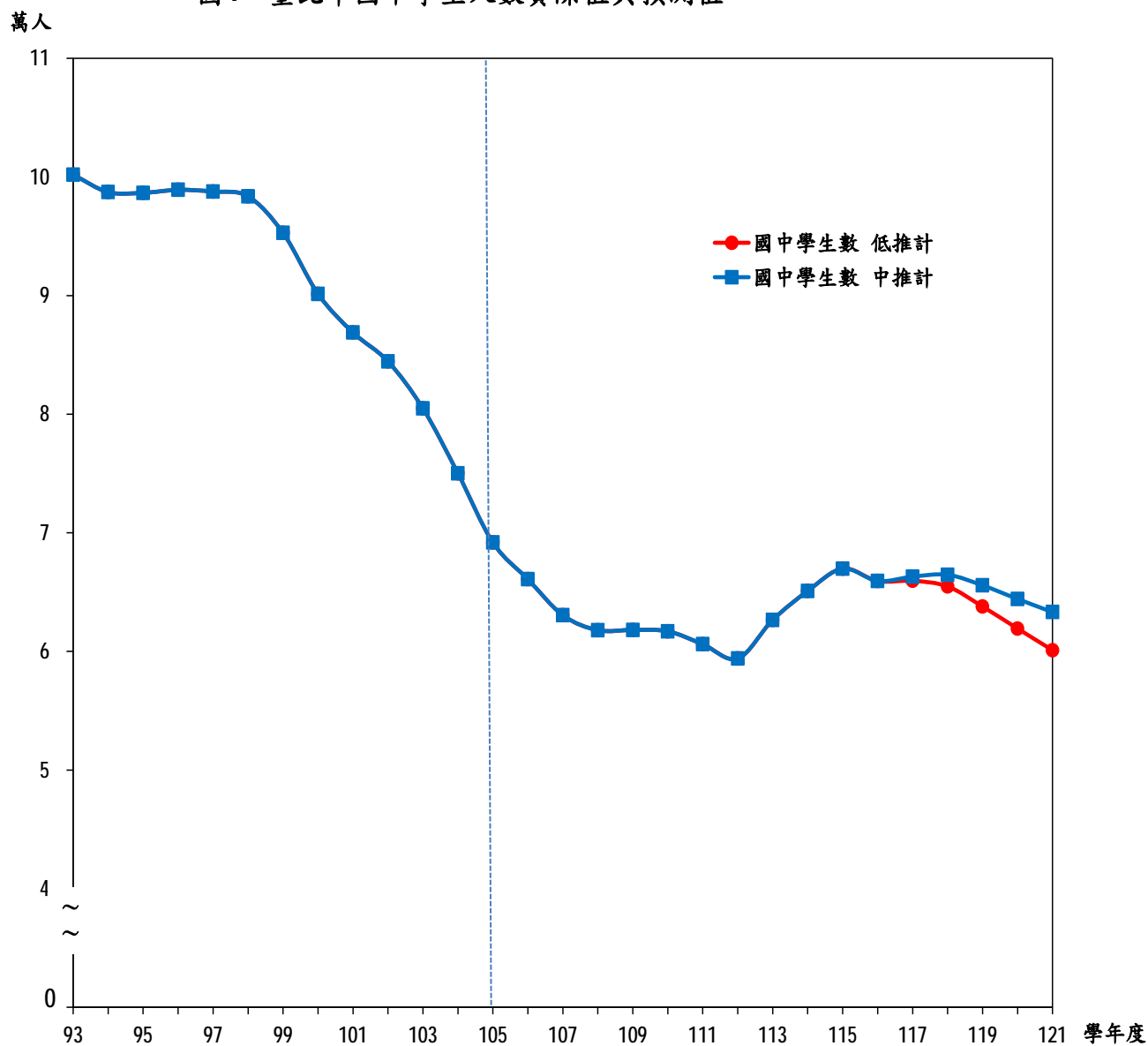
圖3 臺北市國中七年級學生人數實際值與預測值



五、國中學生人數

105學年度臺北市國中學生數不到7萬人(6萬9,178人)，106學年度預估為6萬6,088人，107、108學年度持續下降，109學年度略升一些，之後年年下降至112學年度降至最低不到6萬人，僅5萬9,393人，113學年度因「祝你好孕」政策及龍年效應，學生數提升至115學年度6萬6,983人，116學年度略降，117學年度稍微上升，119學年度起中、低推計均轉為下降趨勢。(詳表2、圖4；各年級修正率與推估結果詳附錄之附表3、4、5)

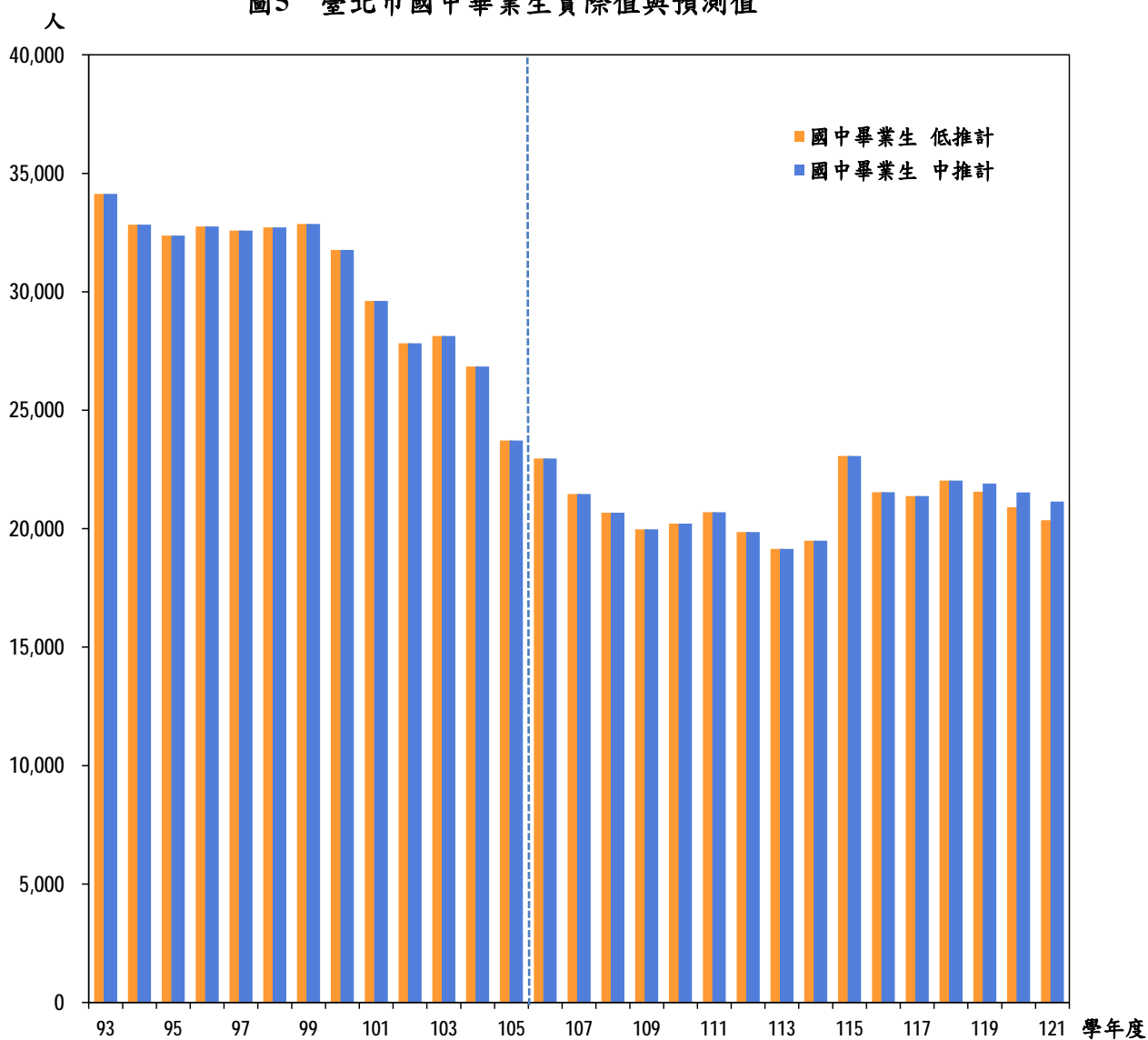
圖4 臺北市國中學生人數實際值與預測值



六、國中畢業生人數

104學年度臺北市國中畢業生計有2萬6,842人，105學年度預估為2萬3,717人，未來大致呈現下降趨勢，至109學年度降至最低為1萬9,974人，110、111學年度微幅上升，之後持續下降至114學年度的1萬9,494人，115年上升為2萬3,068人，118學年度中、低推計均呈現下降走勢。(詳表2、圖5；附錄之附表3、4、5)

圖5 臺北市國中畢業生實際值與預測值



七、高中職一年級人數

依103至104學年度北北基國中畢業生與104至105學年度高中職一年級人數資料，北北基國中畢業生進入高中職之就學率為96.09%，104至105學年度臺北市高中職一年級新生占北北基高中職一年級新生之平均比率為50.17%。(詳附錄之附表6)

表3 北北基國中畢業生與高中職一年級人數推估數

單位：人

學年度	國中畢業生								北北基高中職一年級人數	
	總計		臺北市		新北市		基隆市		低推計	中推計
	低推計	中推計	低推計	中推計	低推計	中推計	低推計	中推計		
93	93,549	93,549	34,130	34,130	53,687	53,687	5,732	5,732	79,764	79,764
94	90,842	90,842	32,833	32,833	52,228	52,228	5,781	5,781	80,163	80,163
95	89,767	89,767	32,371	32,371	51,736	51,736	5,660	5,660	78,836	78,836
96	90,698	90,698	32,754	32,754	52,184	52,184	5,760	5,760	78,354	78,354
97	89,208	89,208	32,588	32,588	50,984	50,984	5,636	5,636	79,055	79,055
98	88,221	88,221	32,716	32,716	50,009	50,009	5,496	5,496	78,832	78,832
99	88,569	88,569	32,861	32,861	50,086	50,086	5,622	5,622	78,664	78,664
100	84,685	84,685	31,764	31,764	47,857	47,857	5,064	5,064	80,541	80,541
101	78,513	78,513	29,615	29,615	44,249	44,249	4,649	4,649	77,668	77,668
102	73,847	73,847	27,826	27,826	41,675	41,675	4,346	4,346	71,941	71,941
103	74,260	74,260	28,131	28,131	41,560	41,560	4,569	4,569	68,103	68,103
104	70,759	70,759	26,842	26,842	39,815	39,815	4,102	4,102	71,146	71,146
105	63,536	63,536	23,717	23,717	36,197	36,197	3,622	3,622	68,202	68,202
106	60,602	60,602	22,966	22,966	34,298	34,298	3,338	3,338	61,051	61,051
107	56,554	56,554	21,458	21,458	32,057	32,057	3,039	3,039	58,232	58,232
108	55,231	55,231	20,674	20,674	31,533	31,533	3,024	3,024	54,342	54,342
109	53,426	53,426	19,974	19,974	30,656	30,656	2,796	2,796	53,071	53,071
110	53,631	53,631	20,214	20,214	30,573	30,573	2,844	2,844	51,337	51,337
111	53,954	53,954	20,692	20,692	30,545	30,545	2,717	2,717	51,534	51,534
112	52,042	52,042	19,862	19,862	29,552	29,552	2,628	2,628	51,844	51,844
113	48,498	48,498	19,143	19,143	26,984	26,984	2,371	2,371	50,007	50,007
114	50,291	50,291	19,494	19,494	28,244	28,244	2,553	2,553	46,601	46,601
115	59,512	59,512	23,068	23,068	33,423	33,423	3,021	3,021	48,324	48,324
116	55,690	55,690	21,539	21,539	31,316	31,316	2,835	2,835	57,185	57,185
117	55,166	55,166	21,372	21,372	30,991	30,991	2,803	2,803	53,512	53,512
118	56,895	56,895	22,030	22,030	31,971	31,971	2,894	2,894	53,009	53,009
119	55,687	56,573	21,557	21,903	31,298	31,792	2,832	2,878	54,670	54,670
120	54,009	55,609	20,909	21,530	30,353	31,251	2,747	2,828	53,509	54,361
121	52,576	54,620	20,356	21,147	29,547	30,696	2,673	2,777	51,897	53,434

資料來源：教育部、臺北市政府教育局、本報告整理。

說明：紅色框線表示低推計與中推計數字不同。

105學年度北北基國中畢業生預估有6萬3,536人，106學年度預計進入臺北市高中職就讀者有3萬629人，未來持續減少至114學年度將至最低為2萬3,380人，115~116學年度略為上升至2萬8,690人，120學年度又轉呈下降趨勢。(詳表3、4、圖6；附錄之附表6、7、8)

表4 臺北市高中職人數實際數與推估數

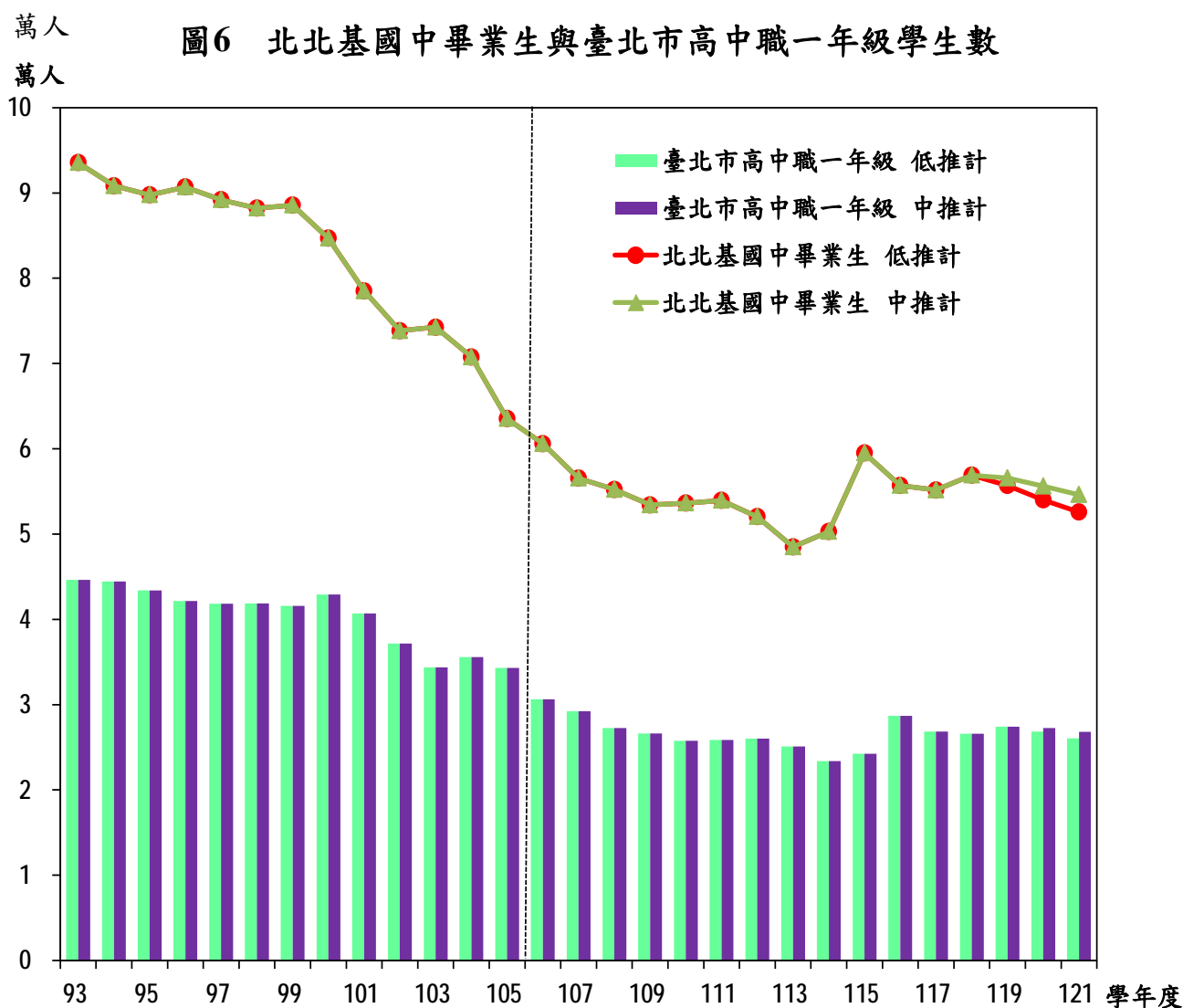
單位：人

學年度	臺北市高中職一年級人數						臺北市高中職人數					
	總計		高中		高職		總計		高中		高職	
	低推計	中推計	低推計	中推計	低推計	中推計	低推計	中推計	低推計	中推計	低推計	中推計
93	44,647	44,647	27,546	27,546	17,101	17,101	123,882	123,882	78,073	78,073	45,809	45,809
94	44,433	44,433	27,648	27,648	16,785	16,785	126,256	126,256	79,803	79,803	46,453	46,453
95	43,385	43,385	27,181	27,181	16,204	16,204	127,339	127,339	80,072	80,072	47,267	47,267
96	42,142	42,142	26,078	26,078	16,064	16,064	125,497	125,497	78,871	78,871	46,626	46,626
97	41,842	41,842	25,500	25,500	16,342	16,342	123,145	123,145	77,011	77,011	46,134	46,134
98	41,860	41,860	25,312	25,312	16,548	16,548	122,267	122,267	75,604	75,604	46,663	46,663
99	41,580	41,580	25,011	25,011	16,569	16,569	121,927	121,927	74,717	74,717	47,210	47,210
100	42,932	42,932	25,798	25,798	17,134	17,134	123,054	123,054	75,231	75,231	47,823	47,823
101	40,681	40,681	25,192	25,192	15,489	15,489	121,463	121,463	74,994	74,994	46,469	46,469
102	37,177	37,177	23,086	23,086	14,091	14,091	117,058	117,058	72,892	72,892	44,166	44,166
103	34,364	34,364	20,986	20,986	13,378	13,378	109,311	109,311	68,347	68,347	40,964	40,964
104	35,592	35,592	22,101	22,101	13,491	13,491	104,659	104,659	65,424	65,424	39,235	39,235
105	34,315	34,315	21,365	21,365	12,950	12,950	101,416	101,416	63,667	63,667	37,749	37,749
106	30,629	30,629	18,954	18,954	11,675	11,675	97,615	97,615	61,557	61,557	36,058	36,058
107	29,215	29,215	18,079	18,079	11,136	11,136	91,207	91,207	57,619	57,619	33,588	33,588
108	27,264	27,264	16,871	16,871	10,393	10,393	84,402	84,402	53,198	53,198	31,204	31,204
109	26,626	26,626	16,476	16,476	10,150	10,150	80,540	80,540	50,757	50,757	29,783	29,783
110	25,756	25,756	15,938	15,938	9,818	9,818	77,212	77,212	48,652	48,652	28,560	28,560
111	25,855	25,855	15,999	15,999	9,856	9,856	75,863	75,863	47,795	47,795	28,068	28,068
112	26,010	26,010	16,095	16,095	9,915	9,915	75,292	75,292	47,427	47,427	27,865	27,865
113	25,089	25,089	15,525	15,525	9,564	9,564	74,610	74,610	47,011	47,011	27,599	27,599
114	23,380	23,380	14,468	14,468	8,912	8,912	72,159	72,159	45,485	45,485	26,674	26,674
115	24,244	24,244	15,002	15,002	9,242	9,242	70,509	70,509	44,420	44,420	26,089	26,089
116	28,690	28,690	17,754	17,754	10,936	10,936	74,173	74,173	46,667	46,667	27,506	27,506
117	26,847	26,847	16,613	16,613	10,234	10,234	77,424	77,424	48,763	48,763	28,661	28,661
118	26,595	26,595	16,457	16,457	10,138	10,138	79,589	79,589	50,164	50,164	29,425	29,425
119	27,428	27,428	16,973	16,973	10,455	10,455	78,458	78,458	49,415	49,415	29,043	29,043
120	26,846	27,273	16,613	16,877	10,233	10,396	78,434	78,861	49,412	49,676	29,022	29,185
121	26,037	26,808	16,112	16,589	9,925	10,219	77,849	79,031	49,058	49,795	28,791	29,236

資料來源：教育部、臺北市政府教育局、本報告整理。

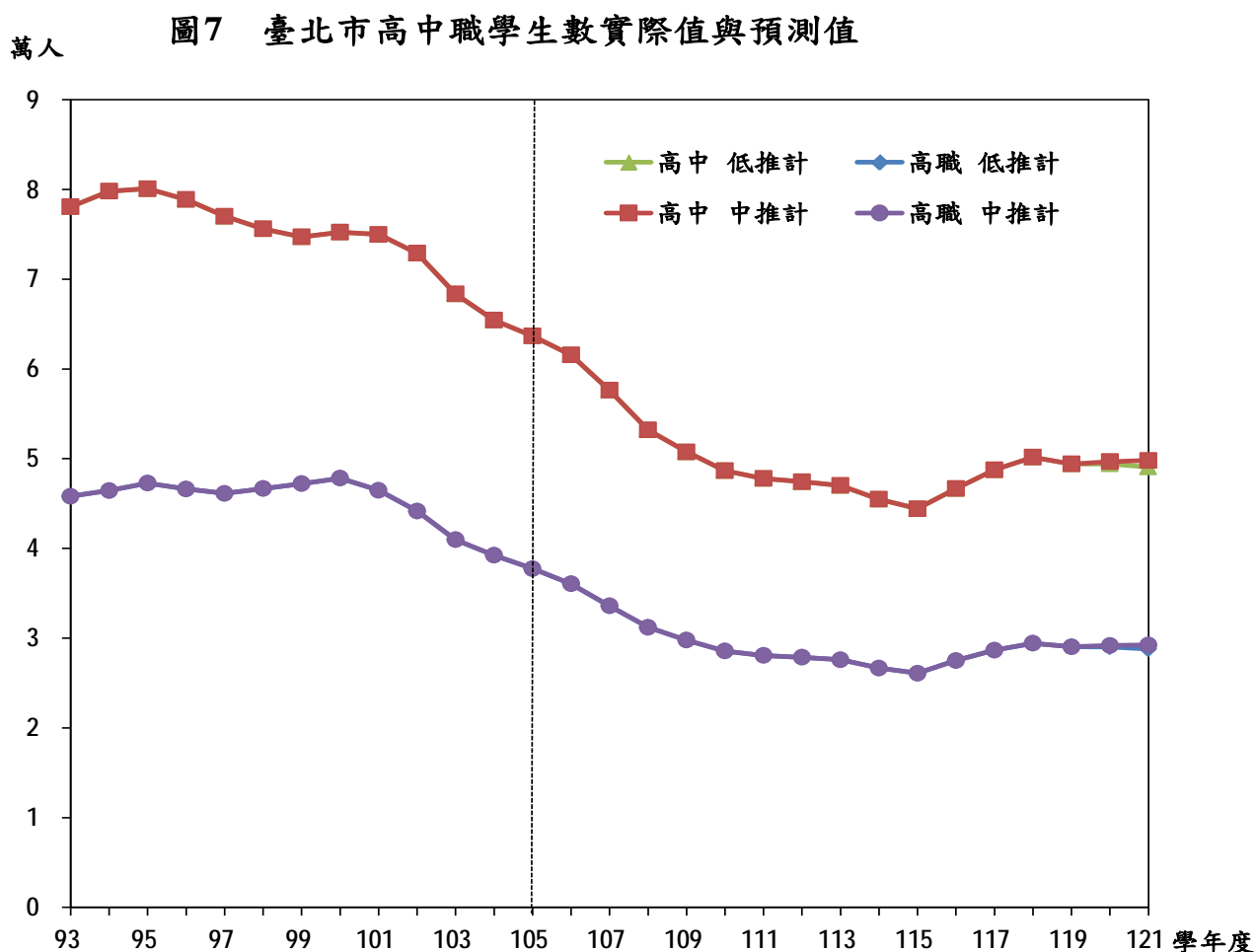
說明：紅色框線表示低推計與中推計數字不同。

臺北市高中一年級方面，105學年度有2萬1,365人，106學年度減少至2萬人以下，預估為1萬8,954人，未來持續下降，114學年度則減至最低，為1萬4,468人，115學年度後則略為增加；高職一年級方面，105學年度有1萬2,950人，106學年度預估為1萬1,675人，未來持續下降，至110學年度減少至1萬人以下，114學年度則減至最低，為8,912人，115學年度後則略為增加。(詳表3、4、圖6；附錄之附表9、10)



八、高中職學生人數

105學年度臺北市高中職學生計有10萬1,416人，106學年度減少至10萬人以下，預估為9萬7,615人，未來預估呈下降趨勢，至115學年度預估降至最低，為7萬509人。(詳表3、4；各年級修正率與推估結果詳附錄之附表11、12、13)



在高中方面，105學年度有6萬3,667人，106學年度預估6萬1,557人，未來預估持續下降，至115學年度減至最低，為4萬4,420人；高職105學年度有3萬7,749人，106學年度預估3萬6,058人，未來預估持續下降，至115學年度則減至最低，為2萬6,089人。(詳表3、4、圖7；各年級修正率與推估結果詳附錄之附表11、12、13)

肆、結語

依前述分析資料可知，臺北市國小一年級 105 學年度為 1 萬 8,542 人，低推計及中推計皆預估至 121 學年度會降至最低，分別為 1 萬 5,547 人、1 萬 8,122 人，各較 105 學年度減少 16.15%、2.27%；國中七年級 105 學年度為 2 萬 1,829 人，低推計預估 121 學年度、中推計預估 111 學年度會降至最低，分別為 1 萬 9,444 人、1 萬 9,475 人，各減少 10.93%、10.78%；高中一年級 105 學年度為 2 萬 1,365 人，低、中推計均預估至 114 學年度會降至最低，為 1 萬 4,468 人，減少 32.28%；高職一年級 105 學年度為 1 萬 2,950 人，低、中推計均預估至 114 學年度會降至最低，為 8,912 人，減少 31.18%。

受少子女化浪潮襲擊影響，相關教育配套因應措施，如核定班級數是否降低、閒置教室如何處理、學校是否整併、教師人數的供需狀況等問題，均需決策當局以宏觀高度及早規劃因應，既保障學生受教權益，又顧全社會觀感，創造雙贏局面。

伍、參考資料

- 1.內政部統計處全球資訊網資料。
- 2.教育部統計處全球資訊網資料。
- 3.教育部「國民教育階段學生人數預測分析報告(105~120 學年度)」，105 年 4 月。
- 4.教育部「高級中等教育階段學生人數預測分析報告(105~120 學年度)」，105 年 4 月。
- 5.行政院國家發展委員會全球資訊網資料。
6. 行政院國家發展委員會「中華民國人口推計（105 至 150 年）」，105

年 8 月。

7. 臺北市政府主計處全球資訊網「臺北市統計資料庫查詢系統」。
8. 臺北市政府教育局「臺北市教育統計」，105 年 6 月。
9. 臺北市政府教育局 105 學年度公務統計報表。
10. 臺北市政府教育局全球資訊網「臺北市教育統計資料查詢系統」。

陸、附錄

附表1 臺北市適齡兒童入學人數實際數及推估數－低推計

單位：人

年底 (學年度)	臺閩地區		臺北市				學年度適齡兒童 入學人數
	6歲	7歲	6歲	7歲	占臺閩地區比率(%)		
					6歲	7歲	
93	267,593	323,482	27,922	33,274	0.104345	0.102862	30,401
94	283,032	267,532	29,297	27,548	0.103511	0.102971	28,275
95	306,404	282,866	31,157	28,950	0.101686	0.102345	29,351
96	257,225	306,146	25,588	30,806	0.099477	0.100625	28,080
97	246,490	257,027	24,571	25,355	0.099684	0.098647	24,186
98	227,730	246,345	22,731	24,423	0.099816	0.099141	23,399
99	218,802	227,587	22,150	22,605	0.101233	0.099325	21,652
100	208,625	218,674	21,688	21,962	0.103957	0.100433	21,808
101	207,227	208,527	21,810	21,444	0.105247	0.102836	21,118
102	206,402	207,120	22,671	21,492	0.109839	0.103766	21,516
103	199,553	206,252	21,755	22,204	0.109019	0.107655	22,082
104	195,526	199,430	22,046	21,307	0.112752	0.106839	21,326
105	169,367	195,401	20,080	21,427	0.118559	0.109657	20,464
106	201,369	169,456	22,130	17,826	0.109895	0.105197	20,695
107	237,931	201,274	26,148	21,174	0.109895	0.105197	24,490
108	198,307	237,777	21,793	25,014	0.109895	0.105197	22,867
109	214,816	198,219	23,607	20,852	0.109895	0.105197	22,689
110	216,487	214,705	23,791	22,586	0.109895	0.105197	23,389
111	208,828	216,379	22,949	22,763	0.109895	0.105197	22,887
112	203,084	208,735	22,318	21,958	0.109895	0.105197	22,198
113	197,794	203,004	21,737	21,356	0.109895	0.105197	21,610
114	191,232	197,724	21,016	20,800	0.109895	0.105197	20,944
115	185,449	191,176	20,380	20,111	0.109895	0.105197	20,290
116	180,297	185,404	19,814	19,504	0.109895	0.105197	19,711
117	175,376	180,263	19,273	18,963	0.109895	0.105197	19,170
118	170,041	175,351	18,687	18,446	0.109895	0.105197	18,607
119	164,708	170,026	18,101	17,886	0.109895	0.105197	18,029
120	160,149	164,702	17,600	17,326	0.109895	0.105197	17,509
121	155,927	160,152	17,136	16,848	0.109895	0.105197	17,040

資料來源：內政部、教育部、國發會、臺北市政府教育局。

- 說明：1.戶役政業務電腦化實施後，自90年9月起始可按月統計至8月31日止滿6歲者人數。
 2.適齡兒童入學人數自90學年度起為當年8月底6歲人數。
 3.106年起臺閩地區人數採行政院國家發展委員會於105年8月發布之「中華民國人口推計（105年至150年）」單齡人口6歲、7歲低推計數字。
 4.106年以後之臺北市人口預估，係以100年至105年臺北市占臺閩地區比率之平均，假設未來比率不變來推算。
 5.106學年度以後預估適齡兒童入學人數係採(6歲人口數*8/12)+(7歲人口數*4/12)而得。

附表2 臺北市適齡兒童入學人數實際數及推估數—中推計

單位：人

年底 (學年度)	臺閩地區		臺北市				
	6歲	7歲	6歲	7歲	占臺閩地區比率		學年度適齡 兒童入學人 數
					6歲	7歲	
93	267,593	323,482	27,922	33,274	0.104345	0.102862	30,401
94	283,032	267,532	29,297	27,548	0.103511	0.102971	28,275
95	306,404	282,866	31,157	28,950	0.101686	0.102345	29,351
96	257,225	306,146	25,588	30,806	0.099477	0.100625	28,080
97	246,490	257,027	24,571	25,355	0.099684	0.098647	24,186
98	227,730	246,345	22,731	24,423	0.099816	0.099141	23,399
99	218,802	227,587	22,150	22,605	0.101233	0.099325	21,652
100	208,625	218,674	21,688	21,962	0.103957	0.100433	21,808
101	207,227	208,527	21,810	21,444	0.105247	0.102836	21,118
102	206,402	207,120	22,671	21,492	0.109839	0.103766	21,516
103	199,553	206,252	21,755	22,204	0.109019	0.107655	22,082
104	195,526	199,430	22,046	21,307	0.112752	0.106839	21,326
105	169,367	195,401	20,080	21,427	0.118559	0.109657	20,464
106	201,369	169,456	22,130	17,826	0.109895	0.105197	20,695
107	237,931	201,274	26,148	21,174	0.109895	0.105197	24,490
108	198,307	237,777	21,793	25,014	0.109895	0.105197	22,867
109	214,816	198,219	23,607	20,852	0.109895	0.105197	22,689
110	216,487	214,705	23,791	22,586	0.109895	0.105197	23,389
111	213,837	216,379	23,500	22,763	0.109895	0.105197	23,254
112	209,686	213,736	23,044	22,484	0.109895	0.105197	22,857
113	206,128	209,596	22,653	22,049	0.109895	0.105197	22,452
114	202,407	206,047	22,244	21,676	0.109895	0.105197	22,055
115	199,329	202,334	21,905	21,285	0.109895	0.105197	21,698
116	196,723	199,265	21,619	20,962	0.109895	0.105197	21,400
117	194,207	196,666	21,342	20,689	0.109895	0.105197	21,124
118	191,022	194,155	20,992	20,425	0.109895	0.105197	20,803
119	187,616	190,977	20,618	20,090	0.109895	0.105197	20,442
120	184,953	187,577	20,325	19,733	0.109895	0.105197	20,128
121	182,605	184,919	20,067	19,453	0.109895	0.105197	19,862

資料來源：同附表1。

說明：同附表1。

附表3 臺北市國中小歷年各年級學生數與修正率

單位：人

學年度	適齡兒童 入學人數	國民小學					
		一年級	二年級	三年級	四年級	五年級	六年級
93	30,401	28,982	31,240	32,031	32,119	32,254	32,522
94	28,275	26,883	28,781	31,229	31,919	32,139	32,220
95	29,351	27,784	26,690	28,740	31,086	32,003	32,195
96	28,080	26,236	27,605	26,690	28,655	31,136	32,152
97	24,186	22,766	26,080	27,521	26,631	28,853	31,282
98	23,399	22,050	22,720	26,187	27,600	26,950	29,041
99	21,652	20,148	21,958	22,739	26,169	27,841	27,075
100	21,808	20,182	20,088	21,940	22,728	26,389	27,932
101	21,118	19,364	20,150	20,132	21,922	22,870	26,424
102	21,516	19,580	19,274	20,092	20,125	21,988	22,889
103	22,082	20,101	19,577	19,291	20,018	20,235	21,996
104	21,326	19,301	20,040	19,533	19,272	20,060	20,265
105	20,464	18,542	19,179	19,957	19,464	19,327	20,027
修正率	--	0.912371	0.996899	0.998827	0.998400	1.004876	1.001076
流失率	--	0.087629	0.003101	0.001173	0.001600	-0.004876	-0.001076

資料來源：臺北市政府教育局。

說明：1.流失率=1-修正率

2.入學修正率=100~105學年度1年級學生數總計÷100~105學年度適齡兒童入學人數總計

3.N年級修正率=100~105學年度N年級學生數總計÷99~104學年度N-1年級學生數總計

4.畢業生修正率=99~104學年度畢業生數總計÷99~104學年度九年級學生數總計

附表3 臺北市國中小歷年各年級學生數與修正率(續)

單位：人

學年度	國民中學			
	七年級	八年級	九年級	該學年度畢業生
93	32,707	33,155	34,328	34,130
94	33,217	32,595	32,913	32,833
95	33,012	33,166	32,487	32,371
96	33,154	32,851	32,912	32,754
97	33,155	32,972	32,647	32,588
98	32,345	33,182	32,842	32,716
99	30,051	32,234	33,002	32,861
100	28,139	29,961	32,049	31,764
101	28,898	28,118	29,871	29,615
102	27,567	28,865	28,021	27,826
103	24,165	27,555	28,763	28,131
104	23,349	24,176	27,490	26,842
105	21,829	23,343	24,006	--
修正率	1.050252	0.999069	0.995852	0.987963
流失率	-0.050252	0.000931	0.004148	0.012037

附表4 臺北市國中小學生數實際數及推估數－低推計

單位：人

學年度	當年8月底6 歲適齡 入學人數	國民小學學生數						
		總計	一年級	二年級	三年級	四年級	五年級	六年級
93	30,401	189,148	28,982	31,240	32,031	32,119	32,254	32,522
94	28,275	183,171	26,883	28,781	31,229	31,919	32,139	32,220
95	29,351	178,498	27,784	26,690	28,740	31,086	32,003	32,195
96	28,080	172,474	26,236	27,605	26,690	28,655	31,136	32,152
97	24,186	163,133	22,766	26,080	27,521	26,631	28,853	31,282
98	23,399	154,548	22,050	22,720	26,187	27,600	26,950	29,041
99	21,652	145,930	20,148	21,958	22,739	26,169	27,841	27,075
100	21,808	139,259	20,182	20,088	21,940	22,728	26,389	27,932
101	21,118	130,862	19,364	20,150	20,132	21,922	22,870	26,424
102	21,516	123,948	19,580	19,274	20,092	20,125	21,988	22,889
103	22,082	121,218	20,101	19,577	19,291	20,018	20,235	21,996
104	21,326	118,471	19,301	20,040	19,533	19,272	20,060	20,265
105	20,464	116,496	18,542	19,179	19,957	19,464	19,327	20,027
106	<i>20,695</i>	<i>115,356</i>	<i>18,882</i>	<i>18,485</i>	<i>19,157</i>	<i>19,925</i>	<i>19,559</i>	<i>19,348</i>
107	<i>24,490</i>	<i>118,358</i>	<i>22,344</i>	<i>18,823</i>	<i>18,463</i>	<i>19,126</i>	<i>20,022</i>	<i>19,580</i>
108	<i>22,867</i>	<i>119,635</i>	<i>20,863</i>	<i>22,275</i>	<i>18,801</i>	<i>18,433</i>	<i>19,219</i>	<i>20,044</i>
109	<i>22,689</i>	<i>120,282</i>	<i>20,701</i>	<i>20,798</i>	<i>22,249</i>	<i>18,771</i>	<i>18,523</i>	<i>19,240</i>
110	<i>23,389</i>	<i>122,369</i>	<i>21,339</i>	<i>20,637</i>	<i>20,774</i>	<i>22,213</i>	<i>18,863</i>	<i>18,543</i>
111	<i>22,887</i>	<i>124,712</i>	<i>20,881</i>	<i>21,273</i>	<i>20,613</i>	<i>20,741</i>	<i>22,321</i>	<i>18,883</i>
112	<i>22,198</i>	<i>126,084</i>	<i>20,253</i>	<i>20,816</i>	<i>21,248</i>	<i>20,580</i>	<i>20,842</i>	<i>22,345</i>
113	<i>21,610</i>	<i>123,456</i>	<i>19,716</i>	<i>20,190</i>	<i>20,792</i>	<i>21,214</i>	<i>20,680</i>	<i>20,864</i>
114	<i>20,944</i>	<i>121,708</i>	<i>19,109</i>	<i>19,655</i>	<i>20,166</i>	<i>20,759</i>	<i>21,317</i>	<i>20,702</i>
115	<i>20,290</i>	<i>119,528</i>	<i>18,512</i>	<i>19,050</i>	<i>19,632</i>	<i>20,134</i>	<i>20,860</i>	<i>21,340</i>
116	<i>19,711</i>	<i>116,182</i>	<i>17,984</i>	<i>18,455</i>	<i>19,028</i>	<i>19,601</i>	<i>20,232</i>	<i>20,882</i>
117	<i>19,170</i>	<i>112,800</i>	<i>17,490</i>	<i>17,928</i>	<i>18,433</i>	<i>18,998</i>	<i>19,697</i>	<i>20,254</i>
118	<i>18,607</i>	<i>109,532</i>	<i>16,976</i>	<i>17,436</i>	<i>17,907</i>	<i>18,404</i>	<i>19,091</i>	<i>19,718</i>
119	<i>18,029</i>	<i>106,272</i>	<i>16,449</i>	<i>16,923</i>	<i>17,416</i>	<i>17,878</i>	<i>18,494</i>	<i>19,112</i>
120	<i>17,509</i>	<i>103,143</i>	<i>15,975</i>	<i>16,398</i>	<i>16,903</i>	<i>17,388</i>	<i>17,965</i>	<i>18,514</i>
121	<i>17,040</i>	<i>100,184</i>	<i>15,547</i>	<i>15,925</i>	<i>16,379</i>	<i>16,876</i>	<i>17,473</i>	<i>17,984</i>

資料來源：臺北市政府教育局。

說明：雙線以上為實際數；雙線以下為推估數(以斜體字表示)。

附表4 臺北市國中小學生數實際數及推估數－低推計(續)

單位：人

學年度	國民中學學生數				
	總計	七年級	八年級	九年級	該學年度畢業生
93	100,190	32,707	33,155	34,328	34,130
94	98,725	33,217	32,595	32,913	32,833
95	98,665	33,012	33,166	32,487	32,371
96	98,917	33,154	32,851	32,912	32,754
97	98,774	33,155	32,972	32,647	32,588
98	98,369	32,345	33,182	32,842	32,716
99	95,287	30,051	32,234	33,002	32,861
100	90,149	28,139	29,961	32,049	31,764
101	86,887	28,898	28,118	29,871	29,615
102	84,453	27,567	28,865	28,021	27,826
103	80,483	24,165	27,555	28,763	28,131
104	75,015	23,349	24,176	27,490	26,842
105	69,178	21,829	23,343	24,006	23,717
106	66,088	21,033	21,809	23,246	22,966
107	63,052	20,320	21,013	21,719	21,458
108	61,791	20,564	20,301	20,926	20,674
109	61,813	21,051	20,545	20,217	19,974
110	61,698	20,207	21,031	20,460	20,214
111	60,607	19,475	20,188	20,944	20,692
112	59,393	19,832	19,457	20,104	19,862
113	62,658	23,468	19,814	19,376	19,143
114	65,090	21,912	23,446	19,732	19,494
115	66,983	21,742	21,892	23,349	23,068
116	65,935	22,412	21,722	21,801	21,539
117	65,954	21,931	22,391	21,632	21,372
118	65,481	21,272	21,911	22,298	22,030
119	63,781	20,709	21,252	21,820	21,557
120	61,926	20,072	20,690	21,164	20,909
121	60,101	19,444	20,053	20,604	20,356

附表5 臺北市國中小學生數實際數及推估數—中推計

單位：人

學年度	當年8月底6歲適齡入學人數	國民小學學生數						
		總計	一年級	二年級	三年級	四年級	五年級	六年級
93	30,401	189,148	28,982	31,240	32,031	32,119	32,254	32,522
94	28,275	183,171	26,883	28,781	31,229	31,919	32,139	32,220
95	29,351	178,498	27,784	26,690	28,740	31,086	32,003	32,195
96	28,080	172,474	26,236	27,605	26,690	28,655	31,136	32,152
97	24,186	163,133	22,766	26,080	27,521	26,631	28,853	31,282
98	23,399	154,548	22,050	22,720	26,187	27,600	26,950	29,041
99	21,652	145,930	20,148	21,958	22,739	26,169	27,841	27,075
100	21,808	139,259	20,182	20,088	21,940	22,728	26,389	27,932
101	21,118	130,862	19,364	20,150	20,132	21,922	22,870	26,424
102	21,516	123,948	19,580	19,274	20,092	20,125	21,988	22,889
103	22,082	121,218	20,101	19,577	19,291	20,018	20,235	21,996
104	21,326	118,471	19,301	20,040	19,533	19,272	20,060	20,265
105	20,464	116,496	18,542	19,179	19,957	19,464	19,327	20,027
106	<i>20,695</i>	<i>115,356</i>	<i>18,882</i>	<i>18,485</i>	<i>19,157</i>	<i>19,925</i>	<i>19,559</i>	<i>19,348</i>
107	<i>24,490</i>	<i>118,358</i>	<i>22,344</i>	<i>18,823</i>	<i>18,463</i>	<i>19,126</i>	<i>20,022</i>	<i>19,580</i>
108	<i>22,867</i>	<i>119,635</i>	<i>20,863</i>	<i>22,275</i>	<i>18,801</i>	<i>18,433</i>	<i>19,219</i>	<i>20,044</i>
109	<i>22,689</i>	<i>120,282</i>	<i>20,701</i>	<i>20,798</i>	<i>22,249</i>	<i>18,771</i>	<i>18,523</i>	<i>19,240</i>
110	23,389	122,369	21,339	20,637	20,774	22,213	18,863	18,543
111	<i>23,254</i>	<i>125,047</i>	<i>21,216</i>	<i>21,273</i>	<i>20,613</i>	<i>20,741</i>	<i>22,321</i>	<i>18,883</i>
112	<i>22,857</i>	<i>127,019</i>	<i>20,854</i>	<i>21,150</i>	<i>21,248</i>	<i>20,580</i>	<i>20,842</i>	<i>22,345</i>
113	<i>22,452</i>	<i>125,157</i>	<i>20,485</i>	<i>20,789</i>	<i>21,125</i>	<i>21,214</i>	<i>20,680</i>	<i>20,864</i>
114	<i>22,055</i>	<i>124,418</i>	<i>20,122</i>	<i>20,421</i>	<i>20,765</i>	<i>21,091</i>	<i>21,317</i>	<i>20,702</i>
115	21,698	123,520	19,797	20,060	20,397	20,732	21,194	21,340
116	<i>21,400</i>	<i>121,711</i>	<i>19,525</i>	<i>19,736</i>	<i>20,036</i>	<i>20,364</i>	<i>20,833</i>	<i>21,217</i>
117	<i>21,124</i>	<i>119,772</i>	<i>19,273</i>	<i>19,464</i>	<i>19,713</i>	<i>20,004</i>	<i>20,463</i>	<i>20,855</i>
118	<i>20,803</i>	<i>117,902</i>	<i>18,980</i>	<i>19,213</i>	<i>19,441</i>	<i>19,681</i>	<i>20,102</i>	<i>20,485</i>
119	<i>20,442</i>	<i>116,073</i>	<i>18,651</i>	<i>18,921</i>	<i>19,190</i>	<i>19,410</i>	<i>19,777</i>	<i>20,124</i>
120	20,128	114,318	18,364	18,593	18,899	19,159	19,505	19,798
121	<i>19,862</i>	<i>112,647</i>	<i>18,122</i>	<i>18,307</i>	<i>18,571</i>	<i>18,869</i>	<i>19,252</i>	<i>19,526</i>

資料來源：臺北市政府教育局。

說明：雙線以上為實際數；雙線以下為推估數(以斜體字表示)。

附表5 臺北市國中小學生數實際數及推估數—中推計(續)

單位：人

學年度	國民中學學生數				
	總計	七年級	八年級	九年級	該學年度畢業生
93	100,190	32,707	33,155	34,328	34,130
94	98,725	33,217	32,595	32,913	32,833
95	98,665	33,012	33,166	32,487	32,371
96	98,917	33,154	32,851	32,912	32,754
97	98,774	33,155	32,972	32,647	32,588
98	98,369	32,345	33,182	32,842	32,716
99	95,287	30,051	32,234	33,002	32,861
100	90,149	28,139	29,961	32,049	31,764
101	86,887	28,898	28,118	29,871	29,615
102	84,453	27,567	28,865	28,021	27,826
103	80,483	24,165	27,555	28,763	28,131
104	75,015	23,349	24,176	27,490	26,842
105	69,178	21,829	23,343	24,006	23,717
106	66,088	21,033	21,809	23,246	22,966
107	63,052	20,320	21,013	21,719	21,458
108	61,791	20,564	20,301	20,926	20,674
109	61,813	21,051	20,545	20,217	19,974
110	61,698	20,207	21,031	20,460	20,214
111	60,607	19,475	20,188	20,944	20,692
112	59,393	19,832	19,457	20,104	19,862
113	62,658	23,468	19,814	19,376	19,143
114	65,090	21,912	23,446	19,732	19,494
115	66,983	21,742	21,892	23,349	23,068
116	65,935	22,412	21,722	21,801	21,539
117	66,306	22,283	22,391	21,632	21,372
118	66,463	21,903	22,262	22,298	22,030
119	65,567	21,514	21,883	22,170	21,903
120	64,421	21,135	21,494	21,792	21,530
121	63,313	20,793	21,115	21,405	21,147

附表6 北北基國中畢業生、高中職一年級人數與平均比率

單位：人

學年度	國中畢業生				高中職一年級人數				高中職一年級占北北基比率		
	總計	臺北市	新北市	基隆市	總計	臺北市	新北市	基隆市	臺北市	新北市	基隆市
93	93,549	34,130	53,687	5,732	79,764	44,647	29,538	5,579	0.559739	0.370317	0.069944
94	90,842	32,833	52,228	5,781	80,163	44,433	30,068	5,662	0.554283	0.375086	0.070631
95	89,767	32,371	51,736	5,660	78,836	43,385	29,968	5,483	0.550320	0.380131	0.069549
96	90,698	32,754	52,184	5,760	78,354	42,142	30,736	5,476	0.537841	0.392271	0.069888
97	89,208	32,588	50,984	5,636	79,055	41,842	31,729	5,484	0.529277	0.401353	0.069369
98	88,221	32,716	50,009	5,496	78,832	41,860	31,425	5,547	0.531003	0.398633	0.070365
99	88,569	32,861	50,086	5,622	78,664	41,580	31,749	5,335	0.528577	0.403603	0.067820
100	84,685	31,764	47,857	5,064	80,541	42,932	32,194	5,415	0.533045	0.399722	0.067233
101	78,513	29,615	44,249	4,649	77,668	40,681	31,914	5,073	0.523781	0.410903	0.065316
102	73,847	27,826	41,675	4,346	71,941	37,177	30,525	4,239	0.516771	0.424306	0.058923
103	74,260	28,131	41,560	4,569	68,103	34,364	29,567	4,172	0.504589	0.434151	0.061260
104	70,759	26,842	39,815	4,102	71,146	35,592	31,254	4,300	0.500267	0.439294	0.060439
105	63,536	23,717	36,197	3,622	68,202	34,315	29,933	3,954	0.503138	0.438887	0.057975
畢業生 就學率 (平均比率)	--	--	--	--	0.960895	--	--	--	0.501702	0.439091	0.059207

資料來源：教育部、臺北市政府教育局。

說明：1.因高中職入學無學區限制，學生可於縣市間流動，故以臺北市、新北市、基隆市等三縣市之國中畢業生、高中職一年級合併計算北北基畢業生就學率。

2.畢業生就學率=104~105學年度高中職一年級學生數總計÷103~104學年度國中畢業生人數總計。

3.高中職一年級占北北基比率=高中職一年級人數÷北北基高中職一年級人數。

4.高中職一年級占北北基平均比率=104~105學年度高中職一年級人數占北北基比率總計÷2。

5.雙線淺黃色背景為推估數。

附表7 北北基國中畢業生與高中職一年級人數實際數及推估數－低推計

單位：人

學年度	國中畢業生				高中職一年級人數			
	總計	臺北市	新北市	基隆市	總計	臺北市	新北市	基隆市
93	93,549	34,130	53,687	5,732	79,764	44,647	29,538	5,579
94	90,842	32,833	52,228	5,781	80,163	44,433	30,068	5,662
95	89,767	32,371	51,736	5,660	78,836	43,385	29,968	5,483
96	90,698	32,754	52,184	5,760	78,354	42,142	30,736	5,476
97	89,208	32,588	50,984	5,636	79,055	41,842	31,729	5,484
98	88,221	32,716	50,009	5,496	78,832	41,860	31,425	5,547
99	88,569	32,861	50,086	5,622	78,664	41,580	31,749	5,335
100	84,685	31,764	47,857	5,064	80,541	42,932	32,194	5,415
101	78,513	29,615	44,249	4,649	77,668	40,681	31,914	5,073
102	73,847	27,826	41,675	4,346	71,941	37,177	30,525	4,239
103	74,260	28,131	41,560	4,569	68,103	34,364	29,567	4,172
104	70,759	26,842	39,815	4,102	71,146	35,592	31,254	4,300
105	63,536	23,717	36,197	3,622	68,202	34,315	29,933	3,954
106	60,602	22,966	34,298	3,338	61,051	30,629	26,807	3,615
107	56,554	21,458	32,057	3,039	58,232	29,215	25,569	3,448
108	55,231	20,674	31,533	3,024	54,342	27,264	23,861	3,217
109	53,426	19,974	30,656	2,796	53,071	26,626	23,303	3,142
110	53,631	20,214	30,573	2,844	51,337	25,756	22,542	3,040
111	53,954	20,692	30,545	2,717	51,534	25,855	22,628	3,051
112	52,042	19,862	29,552	2,628	51,844	26,010	22,764	3,070
113	48,498	19,143	26,984	2,371	50,007	25,089	21,958	2,961
114	50,291	19,494	28,244	2,553	46,601	23,380	20,462	2,759
115	59,512	23,068	33,423	3,021	48,324	24,244	21,219	2,861
116	55,690	21,539	31,316	2,835	57,185	28,690	25,109	3,386
117	55,166	21,372	30,991	2,803	53,512	26,847	23,497	3,168
118	56,895	22,030	31,971	2,894	53,009	26,595	23,276	3,139
119	55,687	21,557	31,298	2,832	54,670	27,428	24,005	3,237
120	54,009	20,909	30,353	2,747	53,509	26,846	23,495	3,168
121	52,576	20,356	29,547	2,673	51,897	26,037	22,787	3,073

資料來源：教育部、臺北市政府教育局。

說明：雙線以上為實際數；雙線以下為推估數(以斜體字表示)。

附表8 北北基國中畢業生與高中職一年級人數實際數及推估數－中推計

單位：人

學年度	國中畢業生				高中職一年級人數			
	總計	臺北市	新北市	基隆市	總計	臺北市	新北市	基隆市
93	93,549	34,130	53,687	5,732	79,764	44,647	29,538	5,579
94	90,842	32,833	52,228	5,781	80,163	44,433	30,068	5,662
95	89,767	32,371	51,736	5,660	78,836	43,385	29,968	5,483
96	90,698	32,754	52,184	5,760	78,354	42,142	30,736	5,476
97	89,208	32,588	50,984	5,636	79,055	41,842	31,729	5,484
98	88,221	32,716	50,009	5,496	78,832	41,860	31,425	5,547
99	88,569	32,861	50,086	5,622	78,664	41,580	31,749	5,335
100	84,685	31,764	47,857	5,064	80,541	42,932	32,194	5,415
101	78,513	29,615	44,249	4,649	77,668	40,681	31,914	5,073
102	73,847	27,826	41,675	4,346	71,941	37,177	30,525	4,239
103	74,260	28,131	41,560	4,569	68,103	34,364	29,567	4,172
104	70,759	26,842	39,815	4,102	71,146	35,592	31,254	4,300
105	63,536	23,717	36,197	3,622	68,202	34,315	29,933	3,954
106	60,602	22,966	34,298	3,338	61,051	30,629	26,807	3,615
107	56,554	21,458	32,057	3,039	58,232	29,215	25,569	3,448
108	55,231	20,674	31,533	3,024	54,342	27,264	23,861	3,217
109	53,426	19,974	30,656	2,796	53,071	26,626	23,303	3,142
110	53,631	20,214	30,573	2,844	51,337	25,756	22,542	3,040
111	53,954	20,692	30,545	2,717	51,534	25,855	22,628	3,051
112	52,042	19,862	29,552	2,628	51,844	26,010	22,764	3,070
113	48,498	19,143	26,984	2,371	50,007	25,089	21,958	2,961
114	50,291	19,494	28,244	2,553	46,601	23,380	20,462	2,759
115	59,512	23,068	33,423	3,021	48,324	24,244	21,219	2,861
116	55,690	21,539	31,316	2,835	57,185	28,690	25,109	3,386
117	55,166	21,372	30,991	2,803	53,512	26,847	23,497	3,168
118	56,895	22,030	31,971	2,894	53,009	26,595	23,276	3,139
119	56,573	21,903	31,792	2,878	54,670	27,428	24,005	3,237
120	55,609	21,530	31,251	2,828	54,361	27,273	23,869	3,219
121	54,620	21,147	30,696	2,777	53,434	26,808	23,462	3,164

資料來源：教育部、臺北市政府教育局。

說明：雙線以上為實際數；雙線以下為推估數(以斜體字表示)。

附表9 臺北市高中職一年級人數實際數及推估數－低推計

單位：人

學年度	高中職一年級			占高中職一年級人數比率	
	總計	高中	高職	高中	高職
93	44,647	27,546	17,101	0.616973	0.383027
94	44,433	27,648	16,785	0.622240	0.377760
95	43,385	27,181	16,204	0.626507	0.373493
96	42,142	26,078	16,064	0.618813	0.381187
97	41,842	25,500	16,342	0.609435	0.390565
98	41,860	25,312	16,548	0.604682	0.395318
99	41,580	25,011	16,569	0.601515	0.398485
100	42,932	25,798	17,134	0.600904	0.399096
101	40,681	25,192	15,489	0.619257	0.380743
102	37,177	23,086	14,091	0.620975	0.379025
103	34,364	20,986	13,378	0.610697	0.389303
104	35,592	22,101	13,491	0.620954	0.379046
105	34,315	21,365	12,950	0.622614	0.377386
106	30,629	18,954	11,675	0.618810	0.381190
107	29,215	18,079	11,136	0.618810	0.381190
108	27,264	16,871	10,393	0.618810	0.381190
109	26,626	16,476	10,150	0.618810	0.381190
110	25,756	15,938	9,818	0.618810	0.381190
111	25,855	15,999	9,856	0.618810	0.381190
112	26,010	16,095	9,915	0.618810	0.381190
113	25,089	15,525	9,564	0.618810	0.381190
114	23,380	14,468	8,912	0.618810	0.381190
115	24,244	15,002	9,242	0.618810	0.381190
116	28,690	17,754	10,936	0.618810	0.381190
117	26,847	16,613	10,234	0.618810	0.381190
118	26,595	16,457	10,138	0.618810	0.381190
119	27,428	16,973	10,455	0.618810	0.381190
120	26,846	16,613	10,233	0.618810	0.381190
121	26,037	16,112	9,925	0.618810	0.381190

資料來源：教育部、臺北市政府教育局。

說明：1.雙線以上為實際數；雙線以下為推估數(以斜體字表示)。

2.高中(職)一年級學生數占高中職一年級總學生數平均比率(106學年度「占高中職一年級人數比率」推估數)係指：高中(職)一年級學生數占高中職一年級總學生數平均比率=102至105學年度「占高中(職)一年級人數比率」之總計÷4。並假設未來比率不變。

附表10 臺北市高中職一年級人數實際數及推估數—中推計

單位：人

學年度	高中職一年級			占高中職一年級人數比率	
	總計	高中	高職	高中	高職
91	41,643	25,568	16,075	0.613981	0.386019
92	42,461	26,839	15,622	0.632086	0.367914
93	44,647	27,546	17,101	0.616973	0.383027
94	44,433	27,648	16,785	0.622240	0.377760
95	43,385	27,181	16,204	0.626507	0.373493
96	42,142	26,078	16,064	0.618813	0.381187
97	41,842	25,500	16,342	0.609435	0.390565
98	41,860	25,312	16,548	0.604682	0.395318
99	41,580	25,011	16,569	0.601515	0.398485
100	42,932	25,798	17,134	0.600904	0.399096
101	40,681	25,192	15,489	0.619257	0.380743
102	37,177	23,086	14,091	0.620975	0.379025
103	34,364	20,986	13,378	0.610697	0.389303
104	35,592	22,101	13,491	0.620954	0.379046
105	34,315	21,365	12,950	0.622614	0.377386
106	30,629	18,954	11,675	0.618810	0.381190
107	29,215	18,079	11,136	0.618810	0.381190
108	27,264	16,871	10,393	0.618810	0.381190
109	26,626	16,476	10,150	0.618810	0.381190
110	25,756	15,938	9,818	0.618810	0.381190
111	25,855	15,999	9,856	0.618810	0.381190
112	26,010	16,095	9,915	0.618810	0.381190
113	25,089	15,525	9,564	0.618810	0.381190
114	23,380	14,468	8,912	0.618810	0.381190
115	24,244	15,002	9,242	0.618810	0.381190
116	28,690	17,754	10,936	0.618810	0.381190
117	26,847	16,613	10,234	0.618810	0.381190
118	26,595	16,457	10,138	0.618810	0.381190
119	27,428	16,973	10,455	0.618810	0.381190
120	27,273	16,877	10,396	0.618810	0.381190
121	26,808	16,589	10,219	0.618810	0.381190

資料來源：教育部、臺北市政府教育局。

說 明：同附表9。

附表11 臺北市高中職歷年各年級學生數與修正率

單位：人

學年度	高中					高職					
	總計	一年級	二年級	三年級	延修生	總計	一年級	二年級	三年級	四年級	延修生
93	78,073	27,546	26,026	24,430	71	45,809	17,101	13,702	13,310	1,340	356
94	79,803	27,648	26,566	25,564	25	46,453	16,785	15,165	12,939	1,133	431
95	80,072	27,181	26,757	26,097	37	47,267	16,204	15,147	14,526	913	477
96	78,871	26,078	26,397	26,339	57	46,626	16,064	14,529	14,539	1,033	461
97	77,011	25,500	25,560	25,917	34	46,134	16,342	14,712	13,944	855	281
98	75,604	25,312	25,225	25,028	39	46,663	16,548	15,151	14,163	652	149
99	74,717	25,011	24,882	24,807	17	47,210	16,569	15,272	14,599	672	98
100	75,231	25,798	24,810	24,600	23	47,823	17,134	15,225	14,686	678	100
101	74,994	25,192	25,387	24,398	17	46,469	15,489	15,636	14,572	663	109
102	72,892	23,086	24,823	24,976	7	44,166	14,091	14,300	15,031	628	116
103	68,347	20,986	22,818	24,533	10	40,964	13,378	13,142	13,710	601	133
104	65,424	22,101	20,679	22,635	9	39,235	13,491	12,408	12,708	511	117
105	63,667	21,365	21,774	20,523	5	37,749	12,950	12,778	11,899	-	122
修正率	--	--	0.986756	0.987908	0.000486	--	--	0.926091	0.960725	--	0.009600
流失率	--	--	0.013244	0.012092	0.999514	--	--	0.073909	0.039275	--	0.990400

資料來源：教育部、臺北市政府教育局。

說明：1.流失率=1-修正率。

2.N年級修正率=100~105學年度N年級學生數總計÷99~104學年度N-1年級學生數總計。

3.105學年度起無高職夜間部學生，致無高職四年級學生數，高職延修生修正率=105學年度高職延修生數÷104學年度高職三年級學生數。

附表12 臺北市高中職學生數實際數及推估數－低推計

單位：人

學年度	高中					高職					
	總計	一年級	二年級	三年級	延修生	總計	一年級	二年級	三年級	四年級	延修生
93	78,073	27,546	26,026	24,430	71	45,809	17,101	13,702	13,310	1,340	356
94	79,803	27,648	26,566	25,564	25	46,453	16,785	15,165	12,939	1,133	431
95	80,072	27,181	26,757	26,097	37	47,267	16,204	15,147	14,526	913	477
96	78,871	26,078	26,397	26,339	57	46,626	16,064	14,529	14,539	1,033	461
97	77,011	25,500	25,560	25,917	34	46,134	16,342	14,712	13,944	855	281
98	75,604	25,312	25,225	25,028	39	46,663	16,548	15,151	14,163	652	149
99	74,717	25,011	24,882	24,807	17	47,210	16,569	15,272	14,599	672	98
100	75,231	25,798	24,810	24,600	23	47,823	17,134	15,225	14,686	678	100
101	74,994	25,192	25,387	24,398	17	46,469	15,489	15,636	14,572	663	109
102	72,892	23,086	24,823	24,976	7	44,166	14,091	14,300	15,031	628	116
103	68,347	20,986	22,818	24,533	10	40,964	13,378	13,142	13,710	601	133
104	65,424	22,101	20,679	22,635	9	39,235	13,491	12,408	12,708	511	117
105	63,667	21,365	21,774	20,523	5	37,749	12,950	12,778	11,899	-	122
106	61,557	18,954	21,082	21,511	10	36,058	11,675	11,993	12,276	-	114
107	57,619	18,079	18,703	20,827	10	33,588	11,136	10,812	11,522	-	118
108	53,198	16,871	17,840	18,477	10	31,204	10,393	10,313	10,387	-	111
109	50,757	16,476	16,648	17,624	9	29,783	10,150	9,625	9,908	-	100
110	48,652	15,938	16,258	16,447	9	28,560	9,818	9,400	9,247	-	95
111	47,795	15,999	15,727	16,061	8	28,068	9,856	9,092	9,031	-	89
112	47,427	16,095	15,787	15,537	8	27,865	9,915	9,128	8,735	-	87
113	47,011	15,525	15,882	15,596	8	27,599	9,564	9,182	8,769	-	84
114	45,485	14,468	15,319	15,690	8	26,674	8,912	8,857	8,821	-	84
115	44,420	15,002	14,276	15,134	8	26,089	9,242	8,253	8,509	-	85
116	46,667	17,754	14,803	14,103	7	27,506	10,936	8,559	7,929	-	82
117	48,763	16,613	17,519	14,624	7	28,661	10,234	10,128	8,223	-	76
118	50,164	16,457	16,393	17,307	7	29,425	10,138	9,478	9,730	-	79
119	49,415	16,973	16,239	16,195	8	29,043	10,455	9,389	9,106	-	93
120	49,412	16,613	16,748	16,043	8	29,022	10,233	9,682	9,020	-	87
121	49,058	16,112	16,393	16,545	8	28,791	9,925	9,477	9,302	-	87

資料來源：教育部、臺北市政府教育局。

說明：雙線以上為實際數；雙線以下為推估數(以斜體字表示)。

附表13 臺北市高中職學生數實際數及推估數—中推計

單位：人

學年度	高中					高職					
	總計	一年級	二年級	三年級	延修生	總計	一年級	二年級	三年級	四年級	延修生
91	74,483	25,568	23,654	25,261	-	51,330	16,075	15,231	17,494	2,530	-
92	75,084	26,839	24,872	23,322	51	46,503	15,622	14,112	14,444	1,844	481
93	78,073	27,546	26,026	24,430	71	45,809	17,101	13,702	13,310	1,340	356
94	79,803	27,648	26,566	25,564	25	46,453	16,785	15,165	12,939	1,133	431
95	80,072	27,181	26,757	26,097	37	47,267	16,204	15,147	14,526	913	477
96	78,871	26,078	26,397	26,339	57	46,626	16,064	14,529	14,539	1,033	461
97	77,011	25,500	25,560	25,917	34	46,134	16,342	14,712	13,944	855	281
98	75,604	25,312	25,225	25,028	39	46,663	16,548	15,151	14,163	652	149
99	74,717	25,011	24,882	24,807	17	47,210	16,569	15,272	14,599	672	98
100	75,231	25,798	24,810	24,600	23	47,823	17,134	15,225	14,686	678	100
101	74,994	25,192	25,387	24,398	17	46,469	15,489	15,636	14,572	663	109
102	72,892	23,086	24,823	24,976	7	44,166	14,091	14,300	15,031	628	116
103	68,347	20,986	22,818	24,533	10	40,964	13,378	13,142	13,710	601	133
104	65,424	22,101	20,679	22,635	9	39,235	13,491	12,408	12,708	511	117
105	63,667	21,365	21,774	20,523	5	37,749	12,950	12,778	11,899	-	122
106	<i>61,557</i>	<i>18,954</i>	<i>21,082</i>	<i>21,511</i>	<i>10</i>	<i>36,058</i>	<i>11,675</i>	<i>11,993</i>	<i>12,276</i>	<i>-</i>	<i>114</i>
107	<i>57,619</i>	<i>18,079</i>	<i>18,703</i>	<i>20,827</i>	<i>10</i>	<i>33,588</i>	<i>11,136</i>	<i>10,812</i>	<i>11,522</i>	<i>-</i>	<i>118</i>
108	<i>53,198</i>	<i>16,871</i>	<i>17,840</i>	<i>18,477</i>	<i>10</i>	<i>31,204</i>	<i>10,393</i>	<i>10,313</i>	<i>10,387</i>	<i>-</i>	<i>111</i>
109	<i>50,757</i>	<i>16,476</i>	<i>16,648</i>	<i>17,624</i>	<i>9</i>	<i>29,783</i>	<i>10,150</i>	<i>9,625</i>	<i>9,908</i>	<i>-</i>	<i>100</i>
110	48,652	15,938	16,258	16,447	9	28,560	9,818	9,400	9,247	-	95
111	<i>47,795</i>	<i>15,999</i>	<i>15,727</i>	<i>16,061</i>	<i>8</i>	<i>28,068</i>	<i>9,856</i>	<i>9,092</i>	<i>9,031</i>	<i>-</i>	<i>89</i>
112	<i>47,427</i>	<i>16,095</i>	<i>15,787</i>	<i>15,537</i>	<i>8</i>	<i>27,865</i>	<i>9,915</i>	<i>9,128</i>	<i>8,735</i>	<i>-</i>	<i>87</i>
113	<i>47,011</i>	<i>15,525</i>	<i>15,882</i>	<i>15,596</i>	<i>8</i>	<i>27,599</i>	<i>9,564</i>	<i>9,182</i>	<i>8,769</i>	<i>-</i>	<i>84</i>
114	<i>45,485</i>	<i>14,468</i>	<i>15,319</i>	<i>15,690</i>	<i>8</i>	<i>26,674</i>	<i>8,912</i>	<i>8,857</i>	<i>8,821</i>	<i>-</i>	<i>84</i>
115	44,420	15,002	14,276	15,134	8	26,089	9,242	8,253	8,509	-	85
116	<i>46,667</i>	<i>17,754</i>	<i>14,803</i>	<i>14,103</i>	<i>7</i>	<i>27,506</i>	<i>10,936</i>	<i>8,559</i>	<i>7,929</i>	<i>-</i>	<i>82</i>
117	<i>48,763</i>	<i>16,613</i>	<i>17,519</i>	<i>14,624</i>	<i>7</i>	<i>28,661</i>	<i>10,234</i>	<i>10,128</i>	<i>8,223</i>	<i>-</i>	<i>76</i>
118	<i>50,164</i>	<i>16,457</i>	<i>16,393</i>	<i>17,307</i>	<i>7</i>	<i>29,425</i>	<i>10,138</i>	<i>9,478</i>	<i>9,730</i>	<i>-</i>	<i>79</i>
119	<i>49,415</i>	<i>16,973</i>	<i>16,239</i>	<i>16,195</i>	<i>8</i>	<i>29,043</i>	<i>10,455</i>	<i>9,389</i>	<i>9,106</i>	<i>-</i>	<i>93</i>
120	49,676	16,877	16,748	16,043	8	29,185	10,396	9,682	9,020	-	87
121	<i>49,795</i>	<i>16,589</i>	<i>16,653</i>	<i>16,545</i>	<i>8</i>	<i>29,236</i>	<i>10,219</i>	<i>9,628</i>	<i>9,302</i>	<i>-</i>	<i>87</i>

資料來源：教育部、臺北市政府教育局。

說明：雙線以上為實際數；雙線以下為推估數(以斜體字表示)。