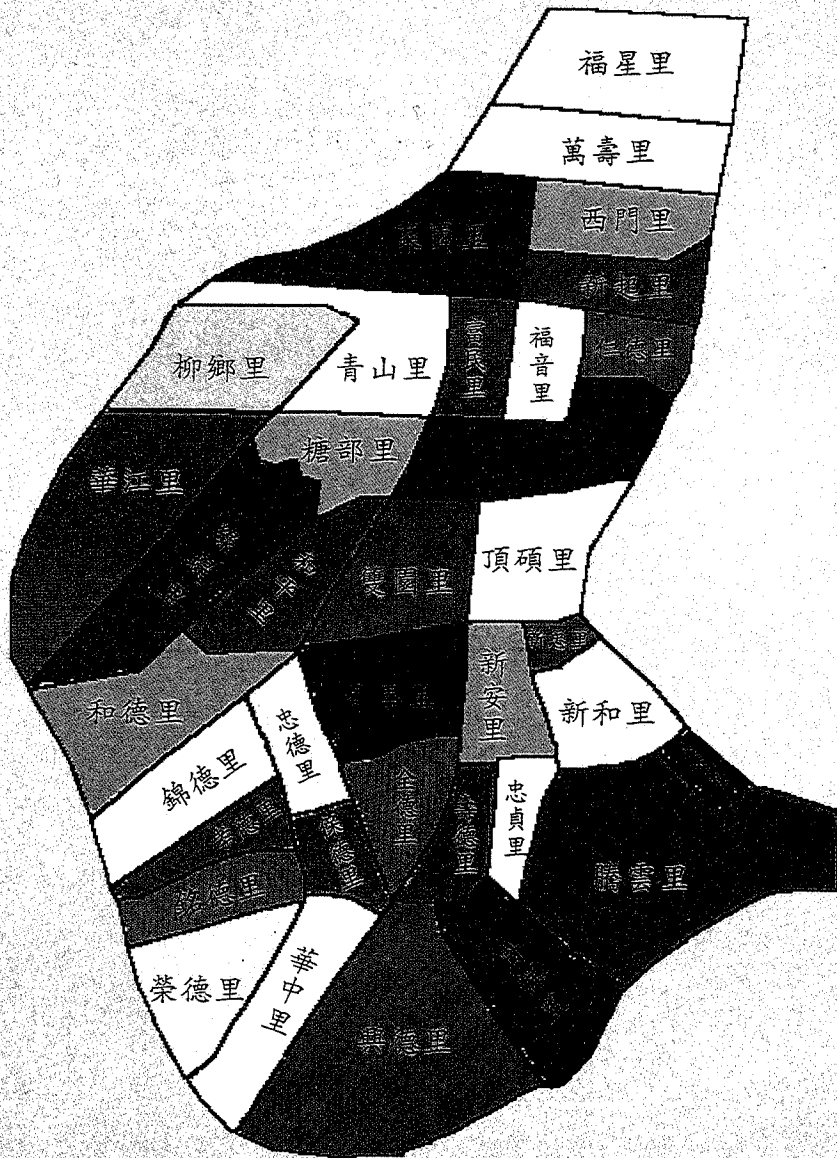


中華民國95年 臺北市萬華區 區務統計要覽



臺北市萬華區公所
96年5月編印

目 錄

一、一般概況

1-1	臺北市萬華區已登記公私有土地筆數面積	7
1-2	臺北市萬華區各里鄰戶口數	8~9
1-3	臺北市萬華區現住人口之年齡分配	10
1-4	臺北市萬華區現住人口之教育程度	10
1-5	臺北市萬華區現住人口之婚姻狀況	11

二、行 政

2-1	臺北市萬華區公所組織系統表	13
2-2	臺北市萬華區公所編制及現有員額	14
2-3	臺北市萬華區公所現有職員人數－按教育程度分	15
2-4	臺北市萬華區公所現有職員人數－按考試及格別分	16
2-5	臺北市萬華區公所現有職員人數－按年齡分	17
2-6	臺北市萬華區公所經費預決算數額－按工作計畫別分	18
2-7	臺北市萬華區公所經費預決算數額－按用途別科目分	19
2-8	臺北市萬華區調解業務概況表	20

三、民 政

3-1	臺北市萬華區里長選舉概況	21~22
3-2	臺北市萬華區鄰長遴聘概況	23~24
3-3	臺北市萬華區神壇、寺廟、財團法人寺廟一覽表	25~38
3-4	臺北市萬華區聚會所、財團法人教會一覽表	39~40
3-5	臺北市萬華區宗教團體興辦公益慈善及社會教化事業概況 .	41
3-6	臺北市萬華區里民大會出席情形及建議案件數	42
3-7	臺北市萬華區改善市容查報有關案件執行情形	43
3-8	臺北市萬華區鄰長異動概況	44
3-9	臺北市萬華區各級學校一覽表	45~48
3-10	臺北市萬華區體育活動概況	49

3-11	臺北市萬華區維護市容會報決議案件處理情形	50
------	----------------------------	----

四、社 會

4-1	臺北市萬華區社區發展協會會員人數	51~53
4-2	臺北市萬華區社區發展協會工作成果	54~56
4-3	臺北市萬華區社會福利及救濟概況	57
4-4	臺北市萬華區輔導市民臨時工作概況	58
4-5	臺北市萬華區低收入戶人口	59~62
4-6	臺北市萬華區辦理急難救助概況	63
4-7	臺北市萬華區遭受災害救助情形	64
4-8	臺北市萬華區身心障礙人口一覽表	65
4-9	臺北市萬華區 65 歲長者暨身心障礙市民申領免費乘車 悠遊卡情形	66

五、經 建

5-1	臺北市萬華區鄰里工程施工概況	67~68
5-2	臺北市萬華區鄰里公園概況	69
5-3	臺北市萬華區耕地面積及農業戶口	70
5-4	臺北市萬華區米穀種植面積及產量	70
5-5	臺北市萬華區園藝作物種植面積及產量	71
5-6	臺北市萬華區普通及特種作物種植面積及產量	71
5-7	臺北市萬華區家畜家禽頭數	71

六、兵 役

6-1	臺北市萬華區服兵役役男列級家屬各項慰、補助費發放情形	73
6-2	臺北市萬華區服兵役役男列級家屬安家生活扶助費發放情形	74
6-3	臺北市萬華區服兵役役男列級家屬全民健康保險醫療補助費 核發情形	74

七、健 保

7-1	臺北市萬華區全民健保第 1、5、6 類保險對象統計	75
-----	---------------------------------	----

一、一般概況

區況簡介

前言

古稱艋舺的萬華，是台北盆地最早開發的地區，沒有艋舺就沒有今天的台北；要探視台灣生命力，人文薈萃和豐富歷史的背景，萬華是最恰當的起點。

歷史沿革：繁華台北從此開始

若說台北的繁榮始於萬華，一點也不為過。今日的貴陽街二段可以稱作台北市的第一條大街，當年凱達格蘭平埔族駕著獨木舟，到此與漢人大量交易番薯，因而稱為番薯市街，這是台北市商業行為的溫床，也造就了今日的繁榮台北。

萬華古稱「艋舺」，其名源自於「莽葛」或「文甲」，為凱達噶瑪蘭語獨木舟之漢音。康熙四十年代，陳賴章墾戶率領福建鄉民移居至此，見到舟木蜃集，便以「Mankah」艋舺稱之。

位於大漢溪、新店溪交會處的「艋舺」，扼守水運要衝，成為台北盆地早期的物產集散中心，加上當時商人組成的「郊行」，與大陸沿海各地貿易往來極為頻繁，造就了當年「一府二鹿三艋舺」的輝煌時光。艋舺地區許多老廟都創建於 200 年前（約當清乾隆年間），可印證此地開發的歷史，而廟宇數量之多、規模之大，也都顯示這裡曾是鄰近區域的信仰、社會及經濟中心。隨著淡水河的淤積，以及多次傷亡慘重的移民械鬥、瘟疫等災禍，使得艋舺的發展大受影響，終為後起的大稻埕所取代。

即使在水運方面為大稻埕所取代，但是萬華在台北的各項商業活動上，始終扮演著重要的角色。日據時代的「遊廓」一同興盛的華西街觀光夜市，依然在入夜之後，散放出迷人的光華。光復後，西門町在原來「新起街市場」（原紅樓戲院）的基礎之下，漸漸發展成電影街，對早年的台北人而言，上西門町就是看電影的代名詞。如今的西門町依舊是台灣青少年流行的源頭，加上近年來結合許多都市建設方案，西門町已經漸漸找回昔日的巨星風采。

地理環境：在河之濱、吐納台北

早年扼守水運要衝的萬華地區，如今雖然不再帆檣林立，但是它依傍著淡水河、新店溪與台北縣遙望的地勢，仍然是縣市之間的交通要衝，每天吐納著大量進出北市的人潮。近年來鐵路地下化、捷運系統陸續完工，萬華更成了商旅貨物的樞紐，以另一種方式重現往日的繁華風貌。

地理位置

萬華區位處於臺北市西南地區，東以中華路與中正區接壤，北以忠孝西路與大同區為鄰，西環繞有淡水河與臺北縣板橋市、三重市為界，南至新店溪與臺北縣中和市交界並與永和市遙望。全區呈「胃囊」形狀。

交通概況

區內主要交通幹道有萬大路、西園路、和平西路、成都路、忠孝西路、艋舺大道分別經由華江、華中、光復、中興、忠孝、萬板、華翠七座橋樑與臺北縣相鄰銜接，水源快速道路、環河快速道路及市民大道快速連結其地區，其他如中華路、康定路、環河南路、漢口街、西藏路、莒光路等，車輛來往頻繁；萬華火車站更是旅客及貨物集散地，捷運板南線設有龍山寺站及西門站，全區交通便捷，四通八達。

面積及人口結構

本區面積 8.8522 平方公里，劃分 36 里、724 鄰、7 萬餘戶、人口約二十餘萬人；年齡分布以廿歲至五十歲者居多，佔總人口數百分之五十，人口結構老、中、青分布平均，教育程度高、深具發展潛力。

文化風貌：時空櫥窗 傳統與流行並陳

萬華區是台北最具有歷史感的區域，全區古蹟林立，是台北市的記憶櫥窗。而區內的西門町，則聚集了全台灣最尖端流行的事物。最新奇和最古老的事物，在此交錯融合，呈現生動多樣的文化面貌。

古蹟林立

遊訪今日的萬華街道，依稀可尋得舊時艋舺開發，以及早期台北商業活動的歷史。最著名的古蹟是建於清乾隆年間的艋舺龍山寺及清水巖祖師廟，對當時艋舺的發展有極關鍵性的影響。

「番薯市街」(貴陽街)是萬華第一條街道，也是台北市最古老的一條街，「百年老店」新協和藥行、艋舺教會、青山宮均位於此。乾隆年間興建艋舺地藏庵，帶動了西昌街的發展，224 巷內聚集數十家草藥店，而有青草巷的名稱。

廣州街、西園路的發展，都淵源於龍山寺的興建，西園路上仍留有佛具店、繡莊等宗教性質的店舖。廣州街上除龍山寺外，還有艋舺隘門、育嬰堂碑、黃氏宗祠等著名景點。緊鄰淡水河岸的環河南路，在艋舺商業興盛發達的年代，是各家勢力較勁、風雲際會的老碼頭區，另有展現當年艋舺文風的學海書院。

老社區新移民

民國七十九年，台北市行政區域調整之後，原龍山區、雙園區全部和城中區三里及和古亭區南機場一帶劃入萬華區。尤其是青年公園附近，早年是眷村集中地，之後改建為大量的國宅。這些高層住宅中，有許多以社區為單位規畫的生活設施，街上有來自各地的飲食，住民之間擁有獨特而緊密的鄰里關係。台灣新移民的文化縮影，在這裡完整的呈現。

自然景觀：雁鴨飛處 秋水共長天一色

位於台北市鬧區的萬華，西側淡水河蜿蜒流過，每年的東北季風吹起，古老的城區會飛來許多新訪客，這些南來避冬的候鳥，是城市無價的生態資源。區內另有面積廣大的綠地，以及古樹濃蔭的公園。歷史悠久的公園，與老社區的居民休戚與期共，呈現極富人情味的自然景觀。

青年公園

本區東南角上的青年公園於民國六十四年開放使用，佔地約 24 公頃，是台北市第一大公園，也是市區內的最大綠地。園內綠草如茵、古樹參天，另有高爾夫球練習場、游泳池、溜冰場、網球場、體育館跳傘塔及親子遊樂區等各種設施，已成為市民最佳休憩活動場所。

除了提供市民休閒遊憩外，許多社會活動、園遊會、大型展覽會、露天音樂會、民間劇場，亦時常在此舉行。除了這些設施外，更有為殘障朋友所設的「愛心園地」。可見它不但堪稱「都市之肺」，尚兼具教育、健身、養性等多功能公園。

華中河濱公園（雁鴨公園）

坐落本區西南方的華中河濱公園，是市區難得的賞鳥活動據點。每年九月到翌年三、四月間聚集於華江橋一帶的雁鴨，目前移至華中河濱公園附近，吸引大批的賞鳥人潮。除雁鴨外，尚包括小水鴨、琵琶鴨、尖尾鴨等水到此避冬，水鳥生態豐富可觀，可說是一處最佳自然教室。而平日到此遊憩、散步、騎單車，也是相當愜意悠閒的享受。

龍山河濱公園

淡水河是昔日蘊育艋舺發展的河流，今日環河南路一帶即為過去移民來台郊商對外貿易來往的碼頭區，現今已被高大堤防阻隔，並規劃成「龍山河濱公園」。從貴陽街底水門進入這個舊稱「王宮口」的老碼頭區，但見榕樹綠蔭濃密成片，不妨在此小坐，欣賞眼前寬廣的淡水河景，回味老碼頭的滄桑。

特色商圈：集中成市 逛街之樂樂無窮

本區擁有農產、漁、畜產運銷公司、環南家禽市場、環南綜合市場，堪稱為本市民生

物資供應之大本營。另外本區商業特性多為零售業，以萬商雲集為主題，推動特色商店街，目前已具商店街組織規模為華西街及西門町徒步區，尚推動中則有大理街鐘錶、服飾、廣州街夜市、西昌街青草巷、西園路佛具，還有相當多特色商店街如青年路泡沫紅茶、長沙街傢俱、環河南路五金，帶動萬華區商業繁景。

道地小吃

老萬華的台灣小吃十分道地，具代表性有龍山寺附近的台南虱目魚羹、鄭家碗粿、龍都八寶冰；西門町一帶有鴨肉扁、阿宗麵線、老天祿滷味、賽門甜不辣。萬華火車站前西側有一攤「純正花枝羹」，是在地人及成衣舖貨人非常捧場的小吃。和平西路三段、舊萬華戲院旁，有一攤「福州元祖胡椒餅」，為昔日許多人看戲、等車時最愛的小點心。清水巖祖師廟旁的貴陽街上「排骨湯大王」，西昌街口的「老魴舄鹹粥店」，均已有五十幾年的歷史，其以傳統式的大骨熬湯煮粥，並搭配燒肉、鯊魚煙、土雞等小菜，成為遠近馳名的美食老店。

華西街觀光夜市

經市政府整頓規劃，成為頗具規模的觀光夜市，每到夜晚，這裡仍然湧入大批人潮，以中華民俗藝品和台灣小吃為主的觀光夜市，對中外觀光客都有著莫大吸引力。從海產、燒酒蝦、羹湯到最具特色的蛇肉、蛇湯，滿足所有慕名前來的饕客，成為目前本區最繁華的地段之一。

西門町徒步區

從日據時代至今，西門町經過多次演變，年輕人已幾乎成為西門町的主流，成為台北流行的發源地。青少年哈日，淘兒音樂城的日本唱及雜誌銷路極佳，西門新宿及萬年大樓，賣的也多是日本款式的衣服，任何酷炫的流行裝扮，在西門町都不足為奇。因此市府也在西區積極規劃許多都市建設方案，並結合西門地區的电影文化和產業，帶動西區的發。西門町在沉寂以後，現在又再度活絡，它是西東並進的指標，也是讓人看到西區重新閃耀的希望。

魴舄服飾商圈

大理街路段為批發零售服飾的專賣街，商店種類有綜合服飾店、女裝、男裝、童裝、內衣服飾店，其中又以女裝店為大宗。魴舄服飾商圈一度執台灣成衣界牛耳，民國七〇年代，成衣進駐大理街。當年成衣市場每至深夜仍是人來人，帶動了附近商圈、夜市的發展，將萬華粧點成為不夜城。近年來，魴舄服飾產業逐漸沒落，但隨著萬華新站啓用、捷運站通車，成衣業這項萬華重要產業，振興可期。尤其是商家組成魴舄新站商圈促進會，引進學術資源、結合國際名牌，共同規劃示範經營，一個亞洲 Biella 服飾專區將可預期。

鐘錶市集

大理街中國時報對面的「鐘錶城」，可算是萬華區最具規模的鐘錶市集，各種鐘錶產品、錶帶等，可說是看得令人眼花撩亂。到這兒可挑到價美物廉的精品。此外一些專門的鐘錶修理店，也為客人解決各方面的疑難雜症。另外，在萬華火車站前的龍山商場一樓、成都路、西園路上，也有一些鐘錶店分布。其中，龍山商場為小型的鐘錶店，西園路、成都路則有鐘錶精品店販賣高價位的名品。

青草巷

青草巷位於西昌街二百二十四巷，因蔥綠的藥草而聞名，此巷道內約有十多家藥草店聚集，可說是萬華地區最專業的巷道。艋舺開墾之初，流行疾病多，青草藥店就成為民間診療的主要機構。每一家青草店面都擺著青翠的藥用植物，遊客一步入此區，濃濃的青草香也迎面撲鼻而來。

佛具街

有香火鼎盛的寺廟，週邊一定也有不少賣著香火的佛具店，萬華龍山寺當然也不例外，在廣州街至桂林路中間的西園路上，就有整排的佛具專賣店，包括木雕、陶瓷的佛像、佛燈、香燭、念珠、八仙桌、繡莊、供品等等一應俱全。

舊貨市場

位於桂林路一帶的艋舺舊貨市場，也就是俗稱「賊仔市」，據說日據時代就已逐漸形成。目前的店舖大多於民國四十年前後，由退伍軍人在此設市。起先販賣的以軍用品為主，尤其是越戰時期及後來美軍撤離台灣，各式美軍物品流入此地，大受歡迎，可說是最風光的時期。近年來，各式中古電器變成交易最大宗。

環河南路五金街

台北市的五金工業區以環河南路最為著名。環河南路段以忠孝橋及中興橋之間最密集，從各式工具、發電機、抽水機、馬達、電鑽到各種小螺絲等，五花八門，應有盡有。

未來展望：重塑舊社區，萬華的未來不是夢

艋舺曾因地利之便而成為台北早期最繁華的區域，蘊涵豐富的人文史蹟；隨時代的演變，如何融合舊萬華豐富的文化資源與現代化的元素，再創萬華之新紀元，是我們在新世紀之初，首要關注的課題。

萬華區為臺北市之發源地，然因時空變遷，產業更替，都市發展重心東移，致萬華地區逐漸沒落式微，惟自馬市長上任後，為了再創西區未來發展之榮景，即戮力推動老舊社

區東西軸線翻轉政策，全力規劃艋舺都市更新工作，期使萬華在保存古蹟與歷史建物外，也能早日趕上東區的榮景；隨著萬華區相關重大建設陸續竣工啓用及次第展開下，中華路林蔭大道、艋舺大道通車，我們以看到快速便捷的交通動線，正逐漸取代老舊的後街小巷；鐵路、捷運地下化，阻隔發展的藩籬亦逐漸走入歷史；配合西園路橋拆除、萬板幹道興建工程、十二號公園暨地下商場新建工程、廣州街徒步區改造工程、西門市場更新案，除歷歷展現市府軸線翻轉及都市更新的決心外，更象徵蒙塵已久的艋舺脫胎換骨，再綻光芒指日可期。

區政工作係市政工作之延伸，因此積極配合軸線翻轉政策，結合產、官、學界與社區規劃師組成工作團隊，加速推動相關區政建設，同時藉由都市更新的推動與落實，結合本區重大工程效益，循序建設地方，再造萬華嶄新風貌。

1-1 臺北市萬華區已登記公私有土地筆數面積
中華民國 95 年底

面積單位：公頃

公私有別 項 目	已登記土地面積（公頃）	已登記土地筆數（筆）
總 計	578.335	29,880
公 有	335.8029	6,419
私 有	206.5832	22,902
公 私 共 有	35.9489	559

資料來源：建成地政事務所

1-2 臺北市萬華區各里鄰戶口數
中華國 95 年底

里 別	面 積 (平方公里)	鄰 數	戶 數	人 口 數		
				計	男	女
總 計	7.9438	722	72,240	194,879	98,482	96,397
福 星 里	0.184	20	2,319	5,369	2,709	2,660
萬 壽 里	0.1989	13	1,730	3,539	1,844	1,695
西 門 里	0.2148	16	1,818	3,885	1,958	1,927
新 起 里	0.1672	25	2,802	6,879	3,336	3,543
茶 園 里	0.155	25	2,354	6,031	3,114	2,917
青 山 里	0.2607	25	2,219	5,706	2,864	2,842
富 民 里	0.1587	21	2,145	5,539	2,762	2,777
福 音 里	0.1454	15	1,350	3,808	1,885	1,923
仁 德 里	0.1486	18	1,729	4,527	2,264	2,263
富 福 里	0.2556	19	1,954	5,158	2,705	2,453
糖 廊 里	0.3423	19	2,013	5,806	2,946	2,860
綠 堤 里	0.2958	20	1,707	4,696	2,387	2,309
華 江 里	0.2046	28	2,999	9,068	4,486	4,582
柳 鄉 里	0.4209	19	1,973	5,548	2,835	2,713
頂 碩 里	0.6139	29	3,360	8,894	4,659	4,235
日 善 里	0.6502	15	1,400	4,196	2,079	2,117
騰 雲 里	0.2017	16	1,282	3,258	1,631	1,627
華 中 里	0.1738	21	2,223	6,405	3,248	3,157
和 平 里	0.42	24	2,623	7,369	3,694	3,675
雙 園 里	0.489	21	1,826	5,169	2,659	2,510
凌 霄 里	0.0531	16	1,722	4,199	2,096	2,103
榮 德 里	0.142	17	1,407	4,091	2,103	1,988
忠 德 里	0.128	13	1,655	4,842	2,430	2,412
和 德 里	0.17	26	2,603	7,383	3,711	3,672
新 和 里	0.1515	30	3,438	9,407	4,668	4,739
銘 德 里	0.1575	20	1,731	4,860	2,385	2,475
新 安 里	0.1229	28	2,623	6,820	3,445	3,375

附 註：本表不包括外僑人口

資料來源：萬華區第一、二戶政事務所

1-3 臺北市萬華區現住人口之年齡分配
中華民國 95 年底

單位：人

性別	總計	0-4 歲	5-9 歲	10-14 歲	15-19 歲	20-24 歲	25-29 歲	30-34 歲	35-39 歲	40-44 歲	45-49 歲	50-54 歲	55-59 歲	60-64 歲	65 歲以上
總計	194,879	8,423	8,662	9,504	11,394	13,829	16,707	16,104	15,241	15,328	15,846	15,637	12,473	8,032	27,699
男	98,482	4,378	4,512	4,973	5,967	7,067	8,378	8,052	7,767	7,793	7,839	7,730	6,014	3,743	14,269
女	96,397	4,045	4,150	4,531	5,427	6,762	8,329	8,052	7,474	7,535	8,007	7,907	6,459	4,289	13,430

附註：本表不包括外僑在內

資料來源：萬華第一、第二戶政事務所

1-4 臺北市萬華區現住人口之教育程度
中華民國 95 年底

單位：人

性別	總計	15 歲以上											未滿 15 歲
		共計	研究所	大學	專科	高中	高職	國中	初職	小學	自修	不識字	
總計	194,879	168,200	6,435	29,575	23,958	20,712	31,967	22,324	673	28,236	1,139	3,181	26,679
男	98,482	84,529	4,157	15,402	12,337	11,492	16,010	12,314	381	11,533	376	527	13,953
女	96,397	83,671	2,278	14,173	11,621	9,220	15,957	10,010	292	16,703	763	2,654	12,726

資料來源：萬華第一、第二戶政事務所

1-5 臺北市萬華區現住人口之婚姻狀況
中華國 95 年底

單位：人

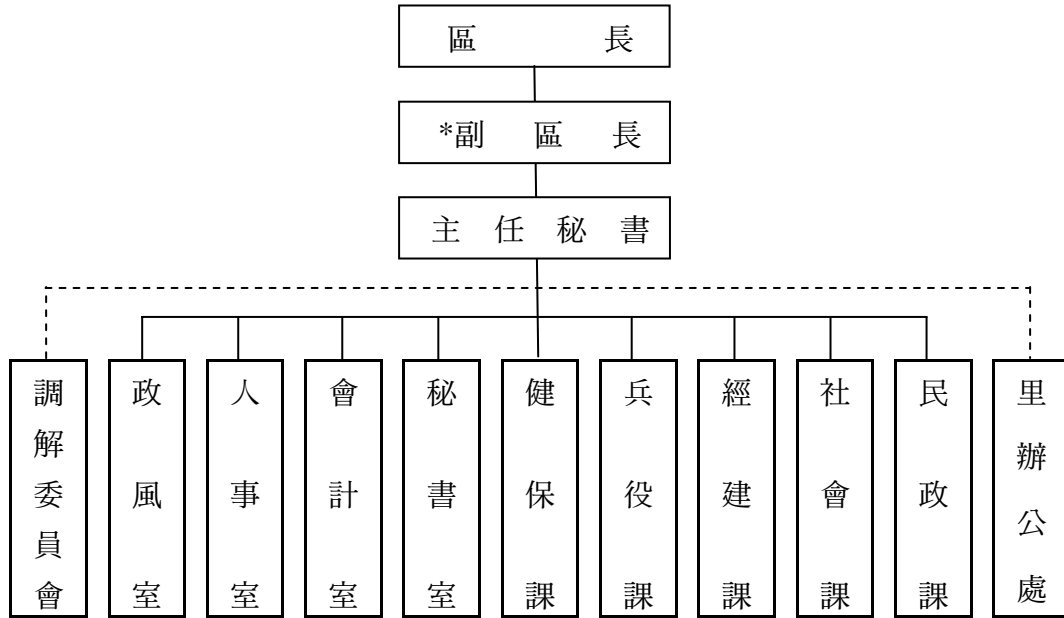
性 別	總 計	15 歲以上					未滿 15 歲				
		合 計	未 婚	有 配 偶	離 婚	喪 偶	合 計	未 婚	有 配 偶	離 婚	喪 偶
總計	194,879	168,300	62,213	82,488	12,900	10,699	26,579	26,579	-	-	-
男	98,482	84,529	33,478	42,866	6,270	1,915	13,953	13,953			
女	96,397	83,771	28,735	39,622	6,630	8,784	12,626	12,626			

資料來源：萬華戶政事務所

本
頁
空
白

二、行政

2-1 臺北市萬華區公所組織系統表
中華民國 95 年底



資料來源：本所人事室

2-2 臺北市萬華區公所編制及現有員額
中華民國 95 底

單位：人

職稱別	職等	共 計		秘書室		民政課		社會課		經建課		兵役課		健保課		會計室		人事室		政風室	
		編制	現有	編制	現有	編制	現有	編制	現有	編制	現有	編制	現有	編制	現有	編制	現有	編制	現有	編制	現有
總 計		124	115	20	27	47	47	7	12	11	5	29	13	2	2	3	3	3	4	2	2
區 長	薦任第九職等至簡任第十職等	1	1	1	1	-	-	-	-	-	-	-	-	-	-	-	-	-	-	-	-
副 區 長	薦任第九職等	1	1	1	1	-	-	-	-	-	-	-	-	-	-	-	-	-	-	-	-
主 秘 任 書	薦任第八至第九職等	1	1	1	1	-	-	-	-	-	-	-	-	-	-	-	-	-	-	-	-
調 解 會 書 秘	委任第五職等至薦任第七職等	1	1	1	1	-	-	-	-	-	-	-	-	-	-	-	-	-	-	-	-
秘 書	薦任第七職等	1	1	1	1	-	-	-	-	-	-	-	-	-	-	-	-	-	-	-	-
視 導	薦任第七職等	2	2	2	2	-	-	-	-	-	-	-	-	-	-	-	-	-	-	-	-
課 長 (室主任)	薦任第七至八職等	8	8	1	1	1	1	1	1	1	1	1	1	-	-	1	1	1	1	1	1
技 士	委任第五職等或薦任第六至七職等	3	3	-	-	-	-	-	-	3	3	-	-	-	-	-	-	-	-	-	-
課 員 (佐助理員)	委任第五職等或薦任第六至七職等	44	40	6	10	8	9	5	6	3	-	15	10	2	1	2	1	2	2	1	1
技 佐	委任第四至五職等或薦任第六職等	3	1	-	-	-	-	-	-	3	1	-	-	-	-	-	-	-	-	-	-
辦 事 員	委任第三至五職等	18	18	2	7	2	2	1	5	1	-	12	2	-	1	-	-	-	1	-	-
書 記 (雇員)	委任第一至三職等	5	3	4	2	-	-	-	-	-	-	1	-	-	-	-	1	-	-	-	-
里 幹 事	委任第四至五職等或薦任第六職等	36	35	-	-	36	35	-	-	-	-	-	-	-	-	-	-	-	-	-	-
其 他		-	-																		

資料來源：本所人事室

2-3 臺北市萬華區公所現有職員人數—按教育程度分

中華民國 95 年底

單位：人

項 目 別	總計	研 究 所			大學畢業	專科畢業	高中(職)畢業	國(初)中以下
		計	博 士	碩 士				
總 計	115	5	-	5	38	50	21	1
男	51	3	-	3	15	24	8	1
女	64	2	-	2	23	26	13	-
政 務 人 員	-	-	-	-	-	-	-	-
男	-	-	-	-	-	-	-	-
女	-	-	-	-	-	-	-	-
民選機關首長	-	-	-	-	-	-	-	-
男	-	-	-	-	-	-	-	-
女	-	-	-	-	-	-	-	-
簡薦委任(派)人員(含雇員)	115	5	-	5	38	50	21	1
簡 任 (派)	1	-	-	-	1	-	-	-
男	1	-	-	-	1	-	-	-
女	-	-	-	-	-	-	-	-
薦 任 (派)	47	3	-	3	14	24	6	-
男	27	2	-	2	4	17	4	-
女	20	1	-	1	10	7	2	-
委 任 (派)	67	2	-	2	23	26	15	1
男	20	1	-	1	8	6	4	1
女	47	1	-	1	15	20	11	-
聘 任	-	-	-	-	-	-	-	-
男	-	-	-	-	-	-	-	-
女	-	-	-	-	-	-	-	-
醫 事 人 員	-	-	-	-	-	-	-	-
男	-	-	-	-	-	-	-	-
女	-	-	-	-	-	-	-	-
雇 員	-	-	-	-	-	-	-	-
男	-	-	-	-	-	-	-	-
女	-	-	-	-	-	-	-	-
警察(消防)人員	-	-	-	-	-	-	-	-
警 監	-	-	-	-	-	-	-	-
男	-	-	-	-	-	-	-	-
女	-	-	-	-	-	-	-	-
警 正	-	-	-	-	-	-	-	-
男	-	-	-	-	-	-	-	-
女	-	-	-	-	-	-	-	-
警 佐	-	-	-	-	-	-	-	-
男	-	-	-	-	-	-	-	-
女	-	-	-	-	-	-	-	-

附 註：(1)考試係指應考選機關舉辦之各類考試及格並取得及格證書者，無考試及格資格者，請填「依其他法令進用」欄。

(2)請依人事處行政機關人事業務查報表資料填報。

資料來源：本所人事室

2-4 臺北市萬華區公所現有職員人數—按考試及格別分
中華民國 95 年底

單位：人

項 目 別	總計	考 試 及 格 種 類							依其他法令進用
		計	高等考試	普通考試	初等考試	特種考試	升等考試	其他考試	
總 計	115	112	10	28	10	42	18	4	3
男	51	49	4	8	5	26	5	1	2
女	64	63	6	20	5	16	13	3	1
政 務 人 員	-	-	-	-	-	-	-	-	-
男	-	-							
女	-	-							
民選機關首長	-	-	-	-	-	-	-	-	-
男	-	-							
女	-	-							
簡薦委任(派)人員(含雇員)	115	112	10	28	10	42	18	4	3
簡 任 (派)	1	1	1	-	-	-	-	-	-
男	1	1	1						
女	-	-	-						
薦 任 (派)	47	47	8	3	-	26	7	4	-
男	30	30	2			23	5	1	
女	17	17	6	3		3	2	3	
委 任 (派)	67	64	1	25	10	16	11	-	3
男	20	18	1	8	5	3	0		2
女	47	46		17	5	13	11	-	1
聘 任	-	-	-	-	-	-	-	-	-
男	-	-							
女	-	-							
醫 事 人 員	-	-	-	-	-	-	-	-	-
男	-	-							
女	-	-							
雇 員	-	-	-	-	-	-	-	-	-
男	-	-							
女	-	-							
警察(消防)人員	-	-	-	-	-	-	-	-	-
警 監	-	-	-	-	-	-	-	-	-
男	-	-							
女	-	-							
警 正	-	-	-	-	-	-	-	-	-
男	-	-							
女	-	-							
警 佐	-	-	-	-	-	-	-	-	-
男	-	-							
女	-	-							

附 註：(1)考試係指應考選機關舉辦之各類考試及格並取得及格證書者，無考試及格資格者，請填「依其他法令進用」欄。

(2)請依人事處行政機關人事業務查報表資料填報。

資料來源：本所人事室

2-5 臺北市萬華區公所現有職員人數—按年齡分
中華民國 95 年底

單位：人

項 目 別	總計	24 歲以下	25-29 歲	30-34 歲	35-39 歲	40-44 歲	45-49 歲	50-54 歲	55-59 歲	60-64 歲	65 歲以上
總 計	115	-	4	11	19	28	23	18	9	3	-
男	51	-	-	3	8	9	13	9	6	3	-
女	64	-	4	8	11	19	10	9	3	-	-
政 務 人 員	-	-	-	-	-	-	-	-	-	-	-
男	-										
女	-										
民選機關首長	-	-	-	-	-	-	-	-	-	-	-
男	-										
女	-										
簡薦委任(派)人員(含雇員)	115	-	4	11	19	28	23	18	9	3	-
簡 任 (派)	1	-	-	-	-	-	-	1	-	-	-
男	1							1			
女	-										
薦 任 (派)	47	-		3	2	10	13	10	7	2	-
男	30			1	1	6	10	5	5	2	
女	17	-		2	1	4	3	5	2		
委 任 (派)	67	-	4	8	17	18	10	7	2	1	-
男	20			2	7	3	3	3	1	1	
女	47		4	6	10	15	7	4	1		
聘 任	-	-	-	-	-	-	-	-	-	-	-
男	-										
女	-										
醫 事 人 員	-	-	-	-	-	-	-	-	-	-	-
男	-										
女	-										
雇 員	-	-	-	-	-	-	-	-	-	-	-
男	-										
女	-										
警 察 (消 防) 人 員	-	-	-	-	-	-	-	-	-	-	-
警 監	-	-	-	-	-	-	-	-	-	-	-
男	-										
女	-										
警 正	-	-	-	-	-	-	-	-	-	-	-
男	-										
女	-										
警 佐	-	-	-	-	-	-	-	-	-	-	-
男	-										
女	-										

附 註：(1)考試係指應考選機關舉辦之各類考試及格並取得及格證書者，無考試及格資格者，請填「依其他法令進用」欄。

(2)請依人事處行政機關人事業務查報表資料填報。

資料來源：本所人事室

2-6 臺北市萬華區公所經費預決算數額—按工作計畫別分
中華民國 95 年

單位：元

科 目	本 年 度 預 算 數 (95 年度)	上 年 度 (9 4 年 底)		本 年 度 與 上 年 度 預 算 比 較	
		預 算 數	決 算 數	增 減 數	增 減 率 (%)
總 計	220,661,160	201,820,691	200,617,969	18,840,469	9.34
一般行政	55,593,961	47,267,364	51,897,349	8,326,597	17.62
行政管理	55,593,961	47,267,364	51,897,349	8,326,597	17.62
區政業務	133,426,272	130,057,345	125,606,081	3,368,927	2.59
區政管理	133,426,272	130,057,345	125,606,081	3,368,927	2.59
建築及設備	8,505,000	4,393,682	4,327,342	4,111,318	93.57
營建工程	5,552,500	1,948,682	1,724,418	3,603,818	184.94
交通及運輸設備	-	-	-	-	
其他設備	2,952,500	2,445,000	2,602,924	507,500	20.76
道路橋樑工程	20,328,780	17,295,153	16,476,228	3,033,627	17.54
道路及橋樑工程	20,328,780	17,295,153	16,476,228	3,033,627	17.54
公園綠化及風景 區工程	2,407,147	2,407,147	2,310,969	-	0.00
公園及綠化工程	2,407,147	2,407,147	2,310,969	-	0.00
第一預備金	400,000	400,000	-	-	0.00
第一預備金(1)	400,000	400,000	-	-	0.00

附 註：(1)第一預備金預算數為動支後之淨額，決算數請攤至其他工作計畫。

資料來源：本所會計室

2-7 臺北市萬華區公所經費預決算數額—按用途別科目分

中華民國 95 年

單位：元

科 目	本年度預算數 (95 年度)	上年度(94 年度)		本年度與上年度預算比較	
		預算數	決算數	增減數	增減率(%)
總 計	220,661,160	201,820,691	200,617,969	18,840,469	9.34
人 事 費	106,120,121	103,455,604	103,360,389	2,664,517	2.58
業 務 費	27,024,936	18,020,665	21,937,970	9,004,271	49.97
獎補助及損失(經常門)	52,140,176	52,248,440	47,338,784	-108,264	-0.21
債 務 費	-	-	-	-	-
預 備 金	400,000	400,000		-	-
設 備 及 投 資	31,240,927	24,095,982	23,114,539	7,144,945	29.65
獎補助及損失(資本門)	3,735,000	3,600,000	4,866,287	135,000	3.75

資料來源：本所會計室

2-8 臺北市萬華區調解業務概況表
中華民國 95 年

調解事件種類	件數	民事案件										刑事案件																	
		合計	債務	租賃	貨物	權親	屬繼	承商	事營	工建	程其	他	合計	妨風	害化	妨害	家婚	庭	傷毀	害及	棄壞	妨名	譽自	信密	由竊	盜及	侵欺	其	他
受理	小計	522	433	39	5	14	4	2	-	25	51	-	-	40	4	5	2												
	去年未結	-	-	-	-	-	-	-	-	-	-	-	-	-	-	-	-												
	新收	522	433	39	5	14	4	2	-	25	51	-	-	40	4	5	2												
調解成立		194	170	13	1	1	1	1	-	7	24	-	-	18	1	4	1												
調解不成立	不到場	163	133	19	1	3	1	1	-	5	12	-	-	9	2	1	-												
	其他	145	117	6	2	8	2	-	-	10	13	-	-	12	1	-	-												
撤回或駁回		20	13	1	1	2	-	-	-	3	2	-	-	1	-	-	1												
法院已核定		194	170	13	1	1	1	1	-	7	24	-	-	18	1	4	1												
法院不予核定		-	-	-	-	-	-	-	-	-	-	-	-	-	-	-	-												
今年未結		-	-	-	-	-	-	-	-	-	-	-	-	-	-	-	-												
調解成立(%)		37.00%	39.00%	33.00%	20.00%	7.00%	25.00%	50.00%	0.00%	28.00%	47.00%	0.00%	0.00%	45.00%	25.00%	80.00%	50.00%												

資料來源：本所調解會

三、民 政

3-1 臺北市萬華區里長選舉概況
中華民國 95 年

里 別	選舉日期	選舉人數 (1)	投票數 (2)	投票率(%) [(2)/(1)]*100	候選人數	當 選 人			
						姓 名	年 齡	性 別	就職日期
總 計	95.12.30	153,211	59,313	39	75				
福星里	95.12.30	4,307	1,705	40	3	李黃玉根	63	女	96.01.16
萬壽里	95.12.30	2,894	576	20	1	吳益水	71	男	96.01.16
西門里	95.12.30	3,115	788	25	2	葉木麟	76	男	96.01.16
新起里	95.12.30	5,423	669	12	1	高添福	70	男	96.01.16
菜園里	95.12.30	4,846	1,052	22	1	吳錫壽	72	男	96.01.16
青山里	95.12.30	4,561	1,757	39	2	李昭成	51	男	96.01.16
富民里	95.12.30	4,349	1,751	40	2	范添成	58	男	96.01.16
福音里	95.12.30	3,010	1,360	45	2	王文塗	70	男	96.01.16
仁德里	95.12.30	3,569	1,671	47	3	許文福	66	男	96.01.16
富福里	95.12.30	4,085	2,098	51	2	許文輝	59	男	96.01.16
柳鄉里	95.12.30	4,474	2,181	49	3	李茂雄	66	男	96.01.16
華江里	95.12.30	6,976	1,388	20	1	楊華中	51	男	96.01.16
糖廊里	95.12.30	4,640	2,373	51	3	李平順	65	男	96.01.16
綠堤里	95.12.30	3,681	909	25	1	邱長義	65	男	96.01.16
頂碩里	95.12.30	7,001	2,943	42	2	李智聰	51	男	96.01.16
雙園里	95.12.30	3,856	2,154	56	2	許惠城	50	男	96.01.16
和平里	95.12.30	5,940	1,533	26	1	李彬基	41	男	96.01.16
和德里	95.12.30	5,843	2,368	41	3	洪天化	53	男	96.01.16
全德里	95.12.30	3,507	574	16	1	蘇萬興	77	男	96.01.16
日善里	95.12.30	3,143	1,290	41	3	曾雅涓	29	女	96.01.16
壽德里	95.12.30	4,373	1,794	41	2	陳朝陽	69	男	96.01.16
忠德里	95.12.30	3,710	1,975	53	2	鄭明裕	52	男	96.01.16
錦德里	95.12.30	4,451	1,881	42	2	丁嘯虎	65	男	96.01.16
銘德里	95.12.30	3,874	1,041	27	1	楊年發	64	男	96.01.16
孝德里	95.12.30	2,649	1,141	43	3	游堯堂	47	男	96.01.16
保德里	95.12.30	2,429	806	33	1	楊美女	51	女	96.01.16

附註：本區現有 36 里，今年改選 36 里。

資料來源：本所民政課

3-2 臺北市萬華區鄰長遴聘概況
中華民國 95 年底

里別	里內現有鄰數	年底鄰長人數			未遴聘鄰數	本年增(改)遴聘鄰長數		
		計	男	女		計	男	女
總計	715	715	443	272	7	0	0	0
福星里	20	20	13	7				
萬壽里	13	13	10	3				
西門里	16	16	10	6				
新起里	25	25	17	8				
菜園里	25	25	17	8				
青山里	25	25	17	8				
富民里	21	21	13	8				
福音里	15	15	12	3				
仁德里	18	18	8	10				
富福里	19	19	14	5				
頂碩里	29	29	19	10				
雙園里	21	21	11	10				
新忠里	22	22	12	10				
新和里	30	30	15	15				
糖廊里	19	19	12	7				
和平里	23	23	18	5	1			
綠堤里	20	20	12	8				
華江里	28	28	17	11				
柳鄉里	19	19	13	6				
日善里	15	15	12	3				
新安里	28	28	25	3				
忠德里	13	13	8	5				
孝德里	14	14	6	8				
和德里	26	26	17	9				
錦德里	21	21	11	10				
全德里	18	18	11	7				
保德里	10	10	9	1				

資料來源：本所民政課

3-3 臺北市萬華區神壇、寺廟、財團法人寺廟一覽表
中華民國 95 年底

編號	里別	神壇、寺廟、財團法人 寺廟名稱	教別	負責人 姓名	地址	電話	奉祀主神	祭典日期	建立日期
1	福星里	土地廟	道教	李後源	西寧南路 4 號		福德正神	農曆 8 月 15 日	73.6.30
2	福星里	北極府	道教	詹鈴權	洛陽街 9-7 號	23758193	北極玄天真武上帝	農曆 3 月 3 日	76.3.10
3	福星里	白雲般若講堂	佛教	黃群英	漢口街 2 段 73 號 1 樓	23120752	藥師佛		95.2.11
4	福星里	慈雲宮	道教	謝洪豐美	西寧南路 3 號	23611565	天上聖母	農曆 3 月 23 日	77.1.19
5	新起里	中國玉清覺修協會十方道場	道教	曾偉瀚	長沙街 2 段 163 號	23140812	三清道祖	農曆 1 月 1 日	86.2.20
6	新起里	合天堂	道教	陳玉惠	隆昌街 129 號	23312237	關聖帝君	農曆 6 月 24 日 農曆 1 月 13 日	67.10.1
7	菜園里	三元宮	道教	陳弘子	雅江街 67 號	23117225	中壇元帥	農曆 9 月 9 日	81.3
8	菜園里	五福宮	道教	謝陳平	環河南路 1 段 159 號	23895605	遊路鍾魁	農曆 5 月 5 日 農曆 5 月 4 日	85.10.15
9	菜園里	行德宮	道教	施見文	雅江街 41 號 1 樓	23755453	田督元帥		53.5.6
10	菜園里	鱸舫福德宮	道教	林宏熙	長沙街 2 段 207 號	23020449	福德正神		
11	青山里	三清宮	道教	黃江林	桂林路 167 巷 14 號	23819606 23068690	四使爺	農曆 2 月 1 日	68.2.1
12	青山里	三爺館	道教	林朝貴	環河南路 2 段 57 號	23068859	保生大帝	農曆 3 月 15 日	
13	青山里	金安宮	道教	陳如錫	華西街 30 巷 12 號	23064909	金王爺	農曆 6 月 1 日	
14	青山里	金義宮	佛教	林聰陽	梧州街 2 巷 6 號	23063974	蕭府千歲	農曆 5 月 17 日	
15	青山里	啓天宮	道教	楊國村	廣州街 253 巷 27 號	23084598	天上聖母	農曆 3 月 23 日	

資料來源：本所民政課

3-3 臺北市萬華區神壇、寺廟、財團法人寺廟一覽表
中華民國 95 年底

編號	里別	神壇、寺廟、財團法人 寺廟名稱	教別	負責人 姓名	地址	電話	奉祀主神	祭典日期	建立日期
16	青山里	進龍宮	道教	吳陳秀珍	環河南路 2 段 5 巷 3 號	23893032	中壇元帥		87.4
17	青山里	聖和堂	道教	鍾天輝	梧州街 60 巷 1 號	23041026	觀音菩薩		87.9.19
18	青山里	興龍宮	道教	洪陳美	梧州街 46 巷 10 弄 4 號	20364185	西王金母	農曆 7 月 18 日	67.6.20
19	富民里	通真壇	道教	張衫泉	桂林路 92 號	23080593	關聖帝君	農曆未填月 15 日 農曆 2 月 15 日	民國 10 年
20	富民里	鯤鯉大眾廟	道教	賴美惠	西昌街 245 號之 1	23088369	大眾爺	農曆 8 月 25 日	
21	富民里	鯤鯉地藏王廟	佛教	黃欽山	西昌街 245 號	23066352	地藏王菩薩	農曆 7 月 30 日	
22	富民里	龍蓮宮	道教	李雲敬	西昌街 124 號 9 樓	23892832	李元帥	農曆 9 月 6 日	民國 34 年
23	福音里	五聖宮	道教	王陳玉葉	貴陽街 2 段 82 巷 20 弄 9 號	23832646	關聖帝君	農曆 6 月 24 日	75.6.24
24	福音里	妙音大道場	佛教	王文塗	永福街 116 號 2 樓	23318504	釋迦牟尼佛	農曆 4 月 8 日	65.6.1
25	福音里	威靈堂	道教	高文梓	廣州街 98 號 2 樓	23069225	三清道祖		
26	福音里	復興宮	道教	張武忠	貴陽街 2 段 86 號之 1	23826232	李府仙祖	農曆 1 月 2 日	73.8.8
27	福音里	進興宮	道教	柳陳棉	和平西路 3 段 55 巷 6 弄 2-1 號	23881352	天上聖母	農曆 3 月 23 日	80.7.25
28	福音里	鯤鯉協天武聖殿	道教	周國泰	貴陽街 2 段 96 巷 7 號	23887889	關聖帝君	農曆 6 月 24 日	77.11.17
29	仁德里	真學精舍	佛教	許汪雪	柳州街 30 號	23142118	觀音菩薩	農曆 2 月 19 日	
30	仁德里	華光寶殿	其他	王蓮芝	中華路 1 段 192 號 4 樓	23884318	一氣宗主	農曆每月 1 日 農曆每月 15 日	85.9.16

資料來源：本所民政課

3-3 臺北市萬華區神壇、寺廟、財團法人寺廟一覽表
中華民國 95 年底

編號	里別	神壇、寺廟、財團法人 寺廟名稱	教別	負責人 姓名	地址	電話	奉祀主神	祭典日期	建立日期
31	仁德里	陽義堂	道教	黃義正	昆明街 201 巷 1 號	23314380	太陽星君	農曆 3 月 19 日	78.7.5
32	仁德里	蘇府千歲	道教	王英順	廣州街 81 巷 4 弄 3 號	23062270	蘇府千歲	農曆 4 月 12 日	民國 15 年
33	頂碩里	三明宮	道教	黃秋隆	萬大路 31 號	23081090	三太子	農曆 9 月 9 日	79.1.1
34	頂碩里	北靖宮	道教	黃火德	艋舺大道 120 巷 13 弄 3 號	23366235	觀音佛祖	農曆 2 月 19 日	86.2.12
35	頂碩里	保儀宮	道教	林勇儀	艋舺大道 120 巷 39 弄 1 號	23065363	保儀大夫	農曆 5 月 15 日	39.1.9
36	頂碩里	南天武聖殿	道教	鍾江林	艋舺大道 120 巷 21 號	23040139	關聖帝君		95.7.20
37	頂碩里	建龍壇	道教	廖年香	莒光路 166 巷 20 號	23025870	五府千歲	農曆 6 月 18 日	80.7.1
38	頂碩里	凌天宮	道教	城泰山	莒光路 112 巷 9 弄 7 號	23368805	張天師	農曆 5 月 18 日	55.5
39	頂碩里	軒轅教萬華宗社	其他	李周阿卻	莒光路 112 巷 9 弄 25 號	23080513	軒轅黃帝	農曆 9 月 9 日	63.7.10
40	頂碩里	配華宮	道教	王明輝	艋舺大道 120 巷 39 弄 5 號	23366540	天上聖母	農曆 3 月 1 日	
41	頂碩里	覺雲堂	道教	張錦章	和平西路 2 段 190 巷 5 弄 7 號	23086975	王禪老祖	農曆 3 月 26 日	77.3.30
42	頂碩里	靈鳳宮	道教	陳年壽	艋舺大道 120 巷 15 號 5 樓	23083628	中壇元帥	農曆 9 月 9 日	60.10.1
43	雙園里	法天宮	道教	陳魏素香	西園路 2 段 13 巷 7 弄 12 號	23027675	玄天上帝	農曆 3 月 3 日	60.1.1
44	雙園里	萬華代天宮	道教	林何金換	西園路 2 段 111 巷 16 號之 1	23082419	三省大帝	農曆 5 月 18 日	79.10.1
45	雙園里	鎮天宮	道教	洪清心	西園路 2 段 51 號	23021129	五府千歲	農曆 4 月 27 日	79.4.27

資料來源：本所民政課

3-3 臺北市萬華區神壇、寺廟、財團法人寺廟一覽表
中華民國 95 年底

編號	里別	神壇、寺廟、財團法人 寺廟名稱	教別	負責人 姓名	地址	電話	奉祀主神	祭典日期	建立日期
46	新忠里	六聖宮	道教	何長水	中華路 2 段 364 巷 1 弄 12 號	23099704	天上聖母	農曆 3 月 23 日	75.1.18
47	新忠里	南天宮	道教	蔡天啓	中華路 2 段 364 巷 22 弄 29 號	23051757	天上聖母	農曆 3 月 23 日	58.9
48	新忠里	聖德宮	道教	張朝安	中華路 2 段 300 巷 13 弄 17 號	0956111867	關聖帝君		65.1
49	新忠里	壽光學舍	佛教	溫春梅	中華路 2 段 332-8 號	23057923	釋迦牟尼佛	農曆 12 月 8 日	74.1
50	新和里	太清宮	道教	郭坤煌	中華路 2 段 416 巷 19 號 2 樓	23070994	太上道祖	農曆 2 月 15 日	80.2.5
51	糖廍里	上天府	道教	陳重輝	大理街 160 巷 26 弄 18 號	23026877 2308907	玄天上帝	農曆 3 月 3 日	73.10.11
52	糖廍里	旨鳳宮	道教	林新發	大理街 175 巷 11 弄 23 號	23086624	王母娘娘		81.8.6
53	糖廍里	清蓮宮	道教	陳葉蘭	和平西路 3 段 154 號	23069694	陳黃武三王爺	農曆 6 月 18 日	
54	糖廍里	萬善堂	道教	陳德當	環河南路 2 段 125 巷 17 號	23088412	萬姓公	農曆 7 月 15 日	民國 60 年
55	糖廍里	聚德宮	道教	陳德當	環河南路 2 段 125 巷 17 號	23088412	福德正神	農曆 8 月 15 日	民國 60 年
56	糖廍里	鱸舄福興宮	道教	李茂雄	和平西路 3 段 286 巷 1 弄 7 號	23061744 23089714	福德正神	農曆 8 月 15 日	69.7.1
57	和平里	玄天宮	道教	陳吳碧華	西園路 2 段 52 巷 12 弄 2 號	23027863	北極玄天真武上帝		86.3.3
58	和平里	西園福德宮	道教	徐華賜	西園路 2 段 52 巷 21 號	23366630	福德正神	農曆 8 月 15 日 農曆 2 月 2 日	60.1.10
59	和平里	金皇宮	道教	林清國	西園路 2 段 140 巷 75 號	23064852	關聖帝君	農曆 6 月 24 日	75.3.21
60	和平里	信安宮	道教	無人負責	西園路 2 段 2 巷口		阿彌陀佛	農曆 7 月 6 日	76.10.1

資料來源：本所民政課

3-3 臺北市萬華區神壇、寺廟、財團法人寺廟一覽表
中華民國 95 年底

編號	里別	神壇、寺廟、財團法人 寺廟名稱	教別	負責人 姓名	地址	電話	奉祀主神	祭典日期	建立日期
61	和平里	威應壇	道教	簡世謙	西園路 2 段 96 巷 28 號 2 樓	23063512	王禪老祖	農曆 3 月 26 日	40.5.26
62	和平里	惠生慈安堂	道教	江惠玉	西園路 2 段 96 巷 12 號	23062325	玄天上帝	農曆 9 月 9 日	79.7.26
63	和平里	善德堂	道教	莊陳善	雙園街 21 巷 3 號	23044632	包公聖祖	農曆 1 月 7 日	52.2.20
64	和平里	進天宮	道教	徐萬賜	西園路 2 段 52 巷 19 號	23366630	天上聖母	農曆 3 月 23 日	55.3.20
65	和平里	慈后宮	道教	莊春榮	雙園街 49 巷 30 號	23044133	天上聖母	農曆 3 月 23 日	86.3.19
66	和平里	照天宮	道教	廖秀霞	艋舺大道 390 巷 1 號	23021686	天上聖母	農曆 3 月 23 日	74.12.20
67	和平里	萬能宮	佛教	陳永川	西園路 2 段 52 巷 9 弄 1 號	23068462	觀音佛祖	農曆 2 月 19 日、6 月 19 日 農曆 9 月 19 日	76.7.16
68	和平里	蓮宗精舍	佛教	邱阿斌	雙園街 21 巷 58 號 2 樓	23084240	觀音佛祖	農曆 6 月 19 日	67.1.16
69	綠堤里	三玄太子宮	道教	陳淵梓	雙園街 122 巷 10 號	23020812	三太子	農曆 9 月 9 日	78.8.15
70	綠堤里	龍天宮	道教	張登福	雙園街 152 巷 8 號	23061565	玄天上帝	農曆 3 月 3 日	66.1.5
71	華江里	玉龍壇	道教	程碧玉	和平西路 3 段 382 巷 11 弄 1 號 5 樓頂	23084701	濟公活佛	農曆 1 月 17 日	民國 60 年
72	華江里	東興宮	道教	施明宗	長順街 60 巷 12 號	23022337	五府千歲	農曆 4 月 15 日	81.11.25
73	華江里	萬華保安宮	道教	林金全	環河南路 2 段 274 之 1 號	23093001	五府千歲	農曆 8 月 18 日	64.1.11
74	華江里	艋舺三條路福德宮	道教	楊華中	環河南路 2 段 336 號	23025192	福德正神	農曆 2 月 2 日 農曆 8 月 13 日	
75	華江里	艋舺太子會	道教	林鴻仁	環河南路 2 段 188 號	23021419	中壇元帥	農曆 9 月 9 日	78.8.23

資料來源：本所民政課

3-3 臺北市萬華區神壇、寺廟、財團法人寺廟一覽表
中華民國 95 年底

編號	里別	神壇、寺廟、財團法人 寺廟名稱	教別	負責人 姓名	地址	電話	奉祀主神	祭典日期	建立日期
76	柳鄉里	九天聯合府	道教	李仁進	桂林路 228 巷 30 弄 5 號	23062784	田督元帥	農曆 8 月 23 日	87.7.1
77	柳鄉里	三聖宮	道教	邱吉昌	環河南路 2 段 100 巷 13 弄 8 號	23082383	玄天上帝	農曆 3 月 3 日	72.12.1
78	柳鄉里	五清堂	道教	黃天良	桂林路 246 巷 42 弄 30 號	23025190	觀音佛祖	農曆 1 月 18 日	52.7.1
79	柳鄉里	天道玄德宮	道教	盧金龍	環河南路 2 段 154 巷 12 號	23086448	玄天九龍童子	農曆 7 月 26 日	82.5.20
80	柳鄉里	正道堂	道教	邱美麗	桂林路 244 巷 81 號 3 樓	23063369	陳靖姑菩薩	農曆 1 月 15 日	52.11.1
81	柳鄉里	旨元宮	道教	王貞元	環河南路 2 段 62 巷 14 號 5 樓頂	23381131	西王金母	農曆 12 月 12 日	72.7.1
82	柳鄉里	東德宮	道教	龔琨泉	桂林路 228 巷 3 號	23068586	城隍伯主	農曆 5 月 28 日	88.10.15
83	柳鄉里	金義殿	道教	王貞元	環河南路 2 段 100 巷 2 號	23065069	紫微大帝	農曆 6 月 28 日	70.7.1
84	柳鄉里	真玄宮	道教	黃萬居	桂林路 246 巷 42 弄 12 號	23362349	北極玄天真武上帝	農曆 3 月 3 日	61.7.1
85	柳鄉里	連聖宮	道教	吳許麗珠	桂林路 242 巷 107 弄 4 號	23083527	吳池范三千歲	農曆 9 月 15 日	89.2.1
86	柳鄉里	勝慈宮	道教	林江碧娥	桂林路 242 巷 12 號	23083582	虛空地母	農曆 8 月 8 日	88.7
87	柳鄉里	無極聖寶殿	道教	吳陳招治	和平西路 3 段 261-18 號	23087255	王母娘娘		76.6
88	柳鄉里	慈天壇	道教	陳南濱	桂林路 228 巷 9 弄 2 號		天上聖母	農曆 3 月 23 日	85.7.1
89	柳鄉里	新興府	道教	吳志寶	桂林路 244 巷 38 號 2 樓	23081885 2303823	吳府千歲	農曆 9 月 28 日	66.9.28

附註：本表請以「宗教宗祠輔助管理系統」之資料填報。
資料來源：本所民政課

3-3 臺北市萬華區神壇、寺廟、財團法人寺廟一覽表
中華民國 95 年底

編號	里別	神壇、寺廟、財團法人 寺廟名稱	教別	負責人 姓名	地址	電話	奉祀主神	祭典日期	建立日期
90	柳鄉里	聖龍宮	道教	孫洪佩瑜	桂林路 244 巷 86 號	23061001	天上聖母	農曆 3 月 23 日	83.8.5
91	柳鄉里	慶安堂	道教	李慶雄	和平西路 3 段 261-1 號 2 樓	23024161	盤古帝王	農曆 10 月 16 日	74.7.1
92	柳鄉里	環河福德宮	道教	林志堅	桂林路 244 巷 7-1 號	23021026	媽祖	農曆 3 月 23 日 農曆 2 月 3 日	53.7.1
93	日善里	三源太子宮	道教	鄭清民	西藏路 199 巷 11 號	23039327	中壇元帥	農曆 9 月 9 日 農曆 4 月 8 日	75.11.10
94	日善里	有應宮	道教	吳世安	東園街 99 號旁	23030566	有應公	農曆 7 月 15 日	
95	日善里	勝安宮	道教	潘美嘉	東園街 73 巷 54 號	母 0932845519 子 0930996180	王母娘娘		89.9.20
96	日善里	慈聖玉王宮	道教	黃阿錦	東園街 67 巷 15-1 號	23395755	天上聖母	農曆 3 月 23 日	87.1.5
97	日善里	聖慈宮	道教	黃誥勢	萬大路 146 號	23074978 23033420	天上聖母	農曆 3 月 23 日	46.3.5
98	日善里	聖德宮	道教	徐金助	萬大路 186 巷 5 號		蕭府千歲	農曆 5 月 17 日	84.9.1
99	新安里	九聖宮	道教	周隆吉	萬大路 187 巷 3 弄 38 號	23056472	玉皇上帝	農曆 8 月 18 日	73.6.16
100	新安里	三太子宮	道教	施煥榮	萬大路 187 巷 3 弄 15 號	23096734	三太子	農曆 9 月未填日	72.6.24
101	新安里	天顯宮	道教	黃寶林	萬大路 147 號 2 樓	23073703	五顯大帝	農曆 9 月 28 日	67.5.19
102	新安里	臺北慈恩宮	道教	呂炳融	萬大路 277 巷 5 號 5 樓	23073438	王母娘娘	農曆 8 月 24 日	83.8.24
103	新安里	聖母宮	道教	王春子	雙和街 57 號	23015686	上聖母天	農曆 3 月 23 日	75.11.22

附註：本表請以「宗教宗祠輔助管理系統」之資料填報。
資料來源：本所民政課

3-3 臺北市萬華區神壇、寺廟、財團法人寺廟一覽表
中華民國 95 年底

編號	里別	神壇、寺廟、財團法人 寺廟名稱	教別	負責人 姓名	地址	電話	奉祀主神	祭典日期	建立日期
104	新安里	聖德宮	道教	廖萬松	萬大路 147 號 3 樓	23011532	上聖母天	農曆 3 月 23 日	78
105	新安里	聖靈宮	道教	蔡阿雄	萬大路 277 巷 29 弄(無門牌)	23078655	無極老母		94.4.1
106	忠德里	慈航宮	道教	侯文耀	德昌街 136 號	23099629	觀音菩薩	農曆 2 月 19 日	78.7.1
107	忠德里	萬華宮	道教	林福財	東園街 66 巷 24 弄 6 號	23331657	天上聖母	農曆 3 月 22 日	
108	忠德里	聚福宮	道教	吳桂清	雙園街 44 號	23031143	土地公	農曆 2 月 2 日	34.6
109	孝德里	天元壇	道教	葉風棋	寶興街 140 巷 5 號	23377373	白雲先祖	農曆 5 月 15 日 農曆 5 月 10 日	70.1
110	孝德里	天德宮	道教	徐進宜	德昌街 185 巷 12 弄 46 號	2337844 23014287	飛天大聖	農曆 9 月 1 日	57.6
111	孝德里	臺北男聖殿	道教	張劉碧桃	德昌街 235 巷 10 號	23011885	關聖帝君	農曆 6 月 24 日	69.12.23
112	孝德里	正興宮	道教	楊中明	德昌街 236 號 1 樓	23018361	邱府千歲	農曆 9 月 16 日	72.10
113	孝德里	東隆宮	道教	丁傳經	環河南路 3 段 163 號	23079372	溫府千歲	農曆 11 月 1 日	
114	孝德里	建煌宮	道教	阮順田	德昌街 261 巷 15 號	23032701	池府千歲	農曆 6 月 18 日	77.3.3
115	孝德里	無極靈隱寺	佛教	簡丁全	德昌街 210 號 2 樓	23090841	濟公活佛		80.12.5
116	孝德里	開帝殿	道教	許世聰	寶興街 140 巷 23 號 5 樓	23096807	開天二帝	農曆 4 月 28 日	75.4.28
117	孝德里	聖恩宮	道教	周樹木	德昌街 185 巷 12 弄 6 號	23019003	天上聖母	農曆 3 月 23 日	民國 80 年

附註：本表請以「宗教宗祠輔助管理系統」之資料填報。
資料來源：本所民政課

3-3 臺北市萬華區神壇、寺廟、財團法人寺廟一覽表
中華民國 95 年底

編號	里別	神壇、寺廟、財團法人 寺廟名稱	教別	負責人 姓名	地址	電話	奉祀主神	祭典日期	建立日期
118	和德里	天人宮	道教	陳金章	西園路 2 段 372 巷 21 號 5 樓	23090292	瑤池金母		79.5.1
119	和德里	玄天堂	道教	吳武男	西園路 2 段 320 巷 36 弄 37 號	23058879	玄天上帝	農曆 3 月 3 日	77.1.19
120	和德里	伍德宮	道教	林金全	西園路 2 段 320 巷 19 號臨		福德正神	農曆每月 1 日 農曆每月 15 日	40.1.1
121	和德里	東安宮	道教	洪龍宏	西藏路 259 巷 40 號 2 樓	23037813	五府千歲	農曆 4 月 15 日	56.10.28
122	和德里	德雲宮	道教	徐周秀娥	西藏路 2 段 372 巷 3 弄 41 號 2 樓	23031028	中壇元帥	農曆 9 月 9 日	72.3
123	和德里	鴻福宮	道教	陳千祥	西藏路 269 巷 27 號	23033755	靈安尊王	農曆 10 月 25 日	63.10.1
124	和德里	靈華總堂	道教	林元通	西園路 2 段 372 巷 101 弄 12,14 號	23014401	齊天大聖	農曆每月 1 日 農曆每月 15 日	51.6.25
125	錦德里	五顯率性宮	道教	楊明灑	西園路 2 段 281 巷 21 號	23037173 23036443	五顯大帝	農曆 10 月 1 日	89.7
126	錦德里	玄文宮	道教	林成章	西園路 2 段 261 巷 12 弄 17 號 3 樓	23015925 0919336000	地母娘娘		80.1
127	錦德里	奉聖宮	道教	蔡秀玉	寶興街 68 巷 23 號	23325667	天上聖母	農曆 3 月 23 日	82.1.16
128	錦德里	慈配宮	道教	高林雪梨	西園路 2 段 261 巷 12 弄 18 號	23036942 23057475	瑤池金母	農曆 7 月 18 日	74.2
129	錦德里	萬華天代宮	道教	鄭真茂	寶興街 140 巷 40 號	23034489	五府千歲	農曆 9 月 15 日	75.7
130	錦德里	鎮天宮	道教	張慧芳	寶興街 68 巷 45 號 1 樓	23037700	關聖帝君	農曆 6 月 24 日	94.7.26
131	全德里	地藏庵	道教	周吳淑貞	民和街 55 巷 22 號	23033763	地藏王菩薩	農曆 7 月 29 日	69.8.1

附註：本表請以「宗教宗祠輔助管理系統」之資料填報。
資料來源：本所民政課

3-3 臺北市萬華區神壇、寺廟、財團法人寺廟一覽表
中華民國 95 年底

編號	里別	神壇、寺廟、財團法人 寺廟名稱	教別	負責人 姓名	地址	電話	奉祀主神	祭典日期	建立日期
132	全德里	東義宮	道教	郭憲治	萬大路 322 巷 25 號	23054570	東營大將軍	農曆 11 月 16 日	71.10.28
133	全德里	慈安宮	道教	王水發	德昌街 49 巷 2 號	23013900 23010717	吳府千歲	農曆 9 月 15 日	62.12.18
134	全德里	慈興宮	道教	徐振亭	德昌街 23 號	23091316	觀音佛祖	農曆 6 月 19 日	80.3
135	全德里	賢德宮	道教	陳德燦	萬大路 322 巷 44 號	23036209	神農大帝	農曆 4 月 26 日	68.2.15
136	銘德里	安世良緣宮	道教	林宗令	萬大路 424 巷 170 號	23093991 0937019000	觀音菩薩		91.12.10
137	銘德里	東南宮	道教	廖 財	長泰街 308 巷 1 號	23090858 23013559	大聖母	農曆 2 月 15 日、3 月 12 日 農曆 11 月 15 日	60.12
138	銘德里	超圓宮	道教	湯乾生	長泰街 308 巷 17 號 2 樓	23012333	媽祖	農曆 12 月 17 日	80.12.17
139	銘德里	聖鳳宮	道教	蔡洪茶	德昌街 185 巷 57 弄 3 號	23076279	天上聖母	農曆 3 月 23 日 農曆 3 月 22 日	89.1.27
140	榮德里	三清道苑	道教	陳聰周	萬大路 486 巷 71 弄 2 號	23072898	三清道祖	農曆 2 月 15 日	85.10
141	榮德里	天竹殿	道教	黃塗柱	武成街 103 號	23395229	觀音佛祖	農曆 2 月 19 日	74.3
142	榮德里	天朝三官大帝殿	道教	陳信華	萬大路 486 巷 79 弄臨 20 號		三官大帝	農曆 1 月 15 日	68.7.5
143	榮德里	代天府聖恩宮	道教	陳阿源	武成街 101 巷 6 弄 22 號	23070420	楊府元帥	農曆 8 月 10 日	53.12
144	榮德里	北邑五龍殿	道教	鄭金清	萬大路 486 巷 48 號頂樓	23051341	五福大帝	農曆 10 月 3 日	民國 76 年
145	榮德里	臺北佛光堂	佛教	洪玉龍	武成街 104 巷 4 號	23322067	觀音佛祖	農曆 2 月 19 日	75.3

附註：本表請以「宗教宗祠輔助管理系統」之資料填報。
資料來源：本所民政課

3-3 臺北市萬華區神壇、寺廟、財團法人寺廟一覽表
中華民國 95 年底

編號	里別	神壇、寺廟、財團法人 寺廟名稱	教別	負責人 姓名	地址	電話	奉祀主神	祭典日期	建立日期
146	榮德里	臺北受天宮	道教	何進榮	武成街 125 巷 5 號	23079202	上帝公	農曆 3 月 3 日	74.6
147	榮德里	玄極宮	道教	陳加珍	武成街 125 巷 6 弄 9 號 1 樓	23331606	玄天上帝		93.2.2
148	榮德里	東聖宮	道教	黃俊生	萬大路 424 巷 95 號	0937423117	天上聖母	農曆 3 月 23 日	71.7.1
149	榮德里	迦吶九天宮	道教	陳秀卿	武成街 101 巷 3 號頂樓	23075562	九天玄女	農曆 8 月 18 日	78.10.3
150	榮德里	慈安寺	道教	邱水柳	武成街 63 巷 8 號	23017543	濟公活佛	農曆 2 月 2 日	民國 45 年
151	榮德里	新村福德宮	道教	張登財	武成街 125 巷 4 弄 2 號	23033994 23033990	土地公	農曆 8 月 15 日	81.6
152	榮德里	聖修宮	道教	楊素珍	武成街 80 巷 70 號	23325975	觀音菩薩		95.3.21
153	榮德里	鳳龍宮	道教	胡輝雄	萬大路 424 巷 153 號頂樓	23046676	觀音佛祖	農曆 6 月 19 日	80.10
154	壽德里	慈安宮	道教	王學焯	長泰街 59 巷 22 號	23391855	王母娘娘		94.11.15
155	壽德里	達摩寺	佛教	吳志宏	萬大路 387 巷 33 號	23329809	達摩祖師	農曆 10 月 5 日	77.6
156	壽德里	閻山法主宮	道教	陳正男	長泰街 51 號	23076889	法主聖君	農曆 7 月 23 日	83.7.20
157	興德里	大聖宮	道教	張見章	萬大路 493 巷 58 弄 7 號	23031709	大聖爺		84.10.10
158	興德里	拱聖宮	道教	李萬居	富民路 145 巷 15 弄 70 號	23072464	天上聖母	農曆 3 月 23 日	77.12.9
159	興德里	無極玉樞院	道教	游凱傑	萬大路 423 巷 20 弄 12 號 1 樓	23019877	元始天尊		93.5.27

附註：本表請以「宗教宗祠輔助管理系統」之資料填報。
資料來源：本所民政課

3-3 臺北市萬華區神壇、寺廟、財團法人寺廟一覽表
中華民國 95 年底

編號	里別	神壇、寺廟、財團法人 寺廟名稱	教別	負責人 姓名	地址	電話	奉祀主神	祭典日期	建立日期
160	興德里	齊天府	道教	楊木樹	富民路 57 巷 7 號	23030789	齊天大聖	農曆 7 月 25 日	民國 45 年
161	華中里	玉龍宮	道教	李文義	武成街 51 巷 1 號	23031916	天上聖母	農曆 3 月 23 日	65.4.5
162	華中里	改化堂	佛教	陳鳳凰	武成街 28 巷 5 號	23017443	楊府聖祖	農曆 11 月 5 日 農曆 2 月 2 日	55.5.5
163	華中里	欽龍宮	道教	陳淵源	萬大路 424 巷 3 弄 38 號	23017473	天上聖母	農曆 3 月 23 日	59.1.16
164	華中里	福德宮	道教	洪振三	環河南路 3 段 320 號華中橋下	23073670	土地公	農曆 7 月 29 日	79.9.7
165	華中里	麟山宮	道教	林元庭	武成街 35 巷 4 號 2 樓	23397225	楊公太師	農曆 4 月 26 日	69.4.26
166	日祥里	天世宮	道教	吳重道	青年路 168 巷 5 號	23070632	玄天上帝	農曆 1 月 9 日	76.5.20
167	日祥里	包公堂	道教	鍾延壽	青年路 152 巷 51 號	23076395	包府千歲	農曆 7 月 10 日	82.7.1
168	日祥里	北極神宮	道教	賴金在	青年路 178 巷 30 號	23012307	紫微大帝	農曆 4 月 18 日	70.12.22
169	日祥里	弘法慈慧堂	道教	林陳靜鳳	青年路 168 巷 18 號 4 樓之 1	23090224	觀音菩薩	農曆 7 月 22 日	79.12.10
170	日祥里	玉賜朝天宮	道教	李東聰	萬大路 423 巷 106 弄 18 號	23038230	天上聖母	農曆 3 月 23 日	82.6.27
171	日祥里	至極蓮花玉皇殿	道教	郭亭均	青年路 178 巷 52 號 2 樓	23010976	玉皇上帝	農曆 1 月 9 日	90.8.6
172	日祥里	清涼地	道教	陳立東	青年路 152 巷 5 號	23034032 23010780	觀音菩薩		91.4.15
173	日祥里	無極王母殿	道教	李金全	青年路 168 巷 51 弄 7 號	23370720	西王金母	農曆 7 月 18 日	76.6.28

附註：本表請以「宗教宗祠輔助管理系統」之資料填報。
資料來源：本所民政課

3-3 臺北市萬華區神壇、寺廟、財團法人寺廟一覽表
中華民國 95 年底

編號	里別	神壇、寺廟、財團法人 寺廟名稱	教別	負責人 姓名	地址	電話	奉祀主神	祭典日期	建立日期
174	日祥里	慶福宮	道教	陳岩助	青年路 168 巷 49 弄 18 號	23093835	福德正神	農曆 2 月 2 日	67.11.16
175	日祥里	臨源堂	道教	湯金蓮	青年路 168 巷 8 號	23038140	順天聖母		90.10.1
176	日祥里	寶元金日宮	道教	陳正義	青年路 168 巷 28 號 1 樓	23093139	中壇元帥		95.4.1
177	忠貞里	至玄宮	佛教	楊清江	萬青街 75 號	23322037	觀音菩薩	農曆 2 月 19 日、6 月 19 日 農曆 9 月 19 日	85.2.19
178	忠貞里	龍天宮	道教	吳德福	青年路 106 巷 19 號	23059665	北極玄天眞武上帝	農曆 3 月 3 日	74.3.3
179	凌霄里	臺北六興宮	道教	莊武雄	中華路 2 段 504 巷 13 號	23096847 0933428000	天上聖母	農曆 3 月 23 日	73.3
180	福星里	慈雲寺	佛教	張雙雙	漢口街 2 段 119 號	23712442	觀音菩薩	農曆 6 月 19 日	公元 1840 年
181	萬壽里	助順將軍廟	佛教	洪祝顯	康定路 9 號	23716144	助順將軍	農曆 10 月 2 日	民前 24 年
182	西門里	天后宮	道教	黃秀福	成都路 51 號	23310421	天上聖母	農曆 3 月 23 日	清乾隆年間
183	新起里	祖師廟	佛教	周昇平	康定路 81 號	23711517	清水祖師	農曆 1 月 6 日	清乾隆末年
184	菜園里	龍津宮	道教	林招鳳	長沙街 2 段 184 號	23317849	順正大王公	農曆 9 月 5 日	民國 76 年
185	青山里	青山宮	道教	王鑑昌	貴陽街 2 段 218 號	23822296	靈安尊王	農曆 10 月 22 日	清咸豐 6 年
186	富民里	保安堂	佛教	蘇耀南	康定路 188 巷 4 弄 6 號	23114785	觀音菩薩	農曆 2 月 19 日	民國 2 年
187	富福里	集義宮	道教	傅國璋	康定路 249 號	23067676	三王爺	農曆 2 月 15 日	清光緒 26 年
188	和平里	臺北朝天宮	道教	蔡木川	雙園街 27 號	23061510	天上聖母	農曆 3 月 23 日	民國 65 年

附註：本表請以「宗教宗祠輔助管理系統」之資料填報。
資料來源：本所民政課

3-3 臺北市萬華區神壇、寺廟、財團法人寺廟一覽表
中華民國 95 年底

編號	里別	神壇、寺廟、財團法人 寺廟名稱	教別	負責人 姓名	地址	電話	奉祀主神	祭典日期	建立日期
189	和平里	妙覺精舍	佛教	陳張鐘	雙園街 21 巷 50 號	23089005	觀音菩薩	農曆 7 月 10 日	54.7
190	和平里	青龍宮	道教	黃資源	雙園街 60 巷 88 號	23066456	九龍三公	農曆 5 月 5 日	49.11
191	柳鄉里	蓮池寺	佛教	劉顯煌	桂林路 246 巷 48 號	23021606	釋迦牟尼	農曆 4 月 8 日	58.4
192	孝德里	先天道院	一貫道	張培成	寶興街 188 巷 2 號	23056278	明明上帝	農曆 6 月 15 日	56.1.13
193	銘德里	巖清寺	佛教	陳郭瓊璿	環河南路 3 段 203 號	23058490	釋迦牟尼	農曆 4 月 8 日	65.12.24
194	保德里	楊聖廟	道教	楊慶陽	東園街 154 巷 39 號	23039712	楊家將	農曆 2 月 13 日	49.4.2
195	頂碩里	北安宮	道教	呂國珍	西藏路 256 號	23021881	天上聖母	農曆 3 月 23 日	民國 46 年
196	壽德里	廣照宮	佛教	鄭興成	長泰街 54 號	23076569	飛天大聖	農曆 9 月 1 日	民前 120 年
197	富民里	龍山寺	佛教	黃欽山	廣州街 211 號	23025162	觀音菩薩	農曆 6 月 19 日	清乾隆 3 年
198	仁德里	法華寺	佛教	黃書璋	西寧南路 194 號	23318424	觀音菩薩	農曆每月 17 日	民國 8 年
199	菜園里	真武殿	道教	李光魁	西昌街 38 號	23811694	玄天上帝		民國 1 年
200	新起里	理教公所	理教	楊美琴	中華路 1 段 174 號	23319174	聖宗古佛		54.3.31
201	榮德里	湄聖宮	道教	施西田	武成街 124 號	23077998	天上聖母	農曆 3 月 23 日	67.8
202	柳鄉里	北天宮	道教	陳登賀	桂林路 246 巷 30 號	23061947	關聖帝君	農曆 6 月 24 日	67.8

附註：本表請以「宗教宗祠輔助管理系統」之資料填報。
資料來源：本所民政課

3-4 臺北市萬華區聚會所、財團法人教會一覽表
中華民國 95 年底

編號	里別	聚會所、財團法人教會名稱	教別	負責人姓名	地址	電話	建立日期
1	青山里	活水泉教會	基督教	吳得力	廣州街 223 弄 19 號 1 樓	23326285	80.4
2	青山里	中國基督長老教會萬華教會	基督教	蕭志達	廣州街 218 弄 1 號	23086568	50.2
3	福音里	鯨鯨基督長老教會	基督教	謝皆明	貴陽街 2 段 94 號	23619352	民前 35.3.14
4	仁德里	耶穌救主堂	天主教	侯發德	柳州路 41 號 2 樓	23114765	46
5	頂碩里	華興教會	基督教	李含盛	萬大路 71 弄 18 號	23045154	54.3
6	雙園里	聖女小德蘭朝聖地	天主教	鄭再發	興寧街 70 號	23063211	47.10.1
7	新和里	青年公園浸信會	基督教	孔繁沛	中華路 2 段 416 弄 7 號	23015173	76.8
8	糖廍里	大理街天主堂	天主教	侯發德	大理街 175 弄 2 號	23069306	46
9	綠堤里	信愛長老教會	基督教	吳千住	環河南路 2 段 175 弄 12 號	23069888	45
10	孝德里	東園街浸信會	基督教	黃榮麟	寶興街 188 弄 29 號	23076830	48.3
11	保德里	真耶穌教會	基督教	謝文欽	德昌街 145 號	23011003	73.11.11
12	保德里	雙園長老教會	基督教	李明川	萬大路 424 弄 18-1 號 2 樓	23070633	64
13	壽德里	貴格會恩光堂	基督教	王士銓	萬大路 277 弄 14 巷 11 號	23078850	51.6.10
14	壽德里	臺北市教會第十八聚會所	基督教	吳有成	萬大路 387 弄 41 號	23929758	43.11.27
15	壽德里	玫瑰聖母堂	天主教	侯發德	萬大路 405 號		44.2

附註：本表請以「宗教宗祠輔助管理系統」之資料填報。

資料來源：本所民政課

3-5 臺北市萬華區宗教團體興辦公益慈善及社會教化事業概況

中華民國 95 年底

單位：所

宗教別	醫療機構		文教機構									公益慈善事業						
	醫院數	診所數	大學數	專科數	中學數	職校數	小學數	幼稚園數	托兒所數	圖書閱覽室數	其他	養老院數	殘障教養院數	青少年輔導院教	福利基金會數	學生宿舍處數	技藝研習處數	社會服務中心數
寺廟	計	-	-	-	-	-	-	-	-	-	3	-	-	-	-	-	-	-
	道教										2							
	佛教										1							
	理教																	
	軒轅教																	
	天帝教																	
	一貫教																	
	天德教																	
	儒教																	
	大易教																	
	亥子道																	
	彌勒大道																	
	中華聖教																	
	宇宙彌勒皇教																	
	先天救教																	
黃中																		
其他																		
教堂	計							1										
	天主教																	
	基督教							1										
	回教																	
	天理教																	
	巴哈伊教																	
	眞光教																	
	山達基教會																	
其他																		

資料來源：本所民政課

3-7 臺北市萬華區改善市容查報有關案件執行情形

中華民國 95 年

單位：件

查報事項 區分	總 計	一、 道路、水溝、下 水道、橋樑、河 川、堤防等公共 設施之損壞事項	二、 公園、綠地、行 道樹等之維護、 修剪及扶正事項	三、 廢棄物、廢土、水 溝、下水道、公廁 等之清理維護事項	四、 配合全國廣告物 改善方案	五、 交通號(標誌)、 標線之修復及移 除廢棄交通標誌 事項	六、 門牌、街道巷弄 名牌之維護事項	七、 違規張貼、噴漆 小廣告之清除事 項	八、 路燈、水電、電 信、瓦斯設施之 損壞修復事項	九、 其他有礙市容觀 瞻及妨害公共安 全事項	十、 競選廣告物之 改善、移除事 項
合 計	7,615	1,508	117	4,839	29	550	12	430	61	61	8
查 報	-	-	-	-	-	-	-	-	-	-	-
收 件	-	-	-	-	-	-	-	-	-	-	-
移 文	-	-	-	-	-	-	-	-	-	-	-
短 期 計 畫	2	-	-	-	-	1	-	-	1	-	-
長 期 計 畫	25	9			1	12	3	-	-	-	-
無 法 辦 理	24	6	3	1	2	1	1	1	7	1	1
完 工	-	-	-	-	-	-	-	-	-	-	-
查 驗 未 通 過	-	-	-	-	-	-	-	-	-	-	-
查 驗 未 執 行	-	-	-	-	-	-	-	-	-	-	-
結 案	7,564	1,493	114	4,838	26	536	8	429	53	60	7

附 註：待改分 0 件；改列非市容查報 27 件；轉府外單位 0 件。

資料來源：本所民政課。

3-8 臺北市萬華區鄰長異動概況
中華民國 95 年

月 底 別	現有鄰數	當月底實有鄰長數	當月底實有鄰長數與現有鄰數不符原因						當月行政區域調整增加鄰數	備 註
			合 計	空 鄰	遷出未補聘	死亡未補聘	任期屆滿未遴聘	其 他		
1 月底	724	719	-	-	5	-	-	-	-	
2 月底	724	719			5					
3 月底	724	719			5					
4 月底	722	717			5					
5 月底	722	715			7					
6 月底	722	715			7					
7 月底	722	715			7					
8 月底	722	715			7					
9 月底	722	715			7					
10 月底	722	715			7					
11 月底	722	715			7					
12 月底	722	715			7					

資料來源：本所民政課

3-9 臺北市萬華區各級學校一覽表
中華民國 95 年底

學 校 名 稱	創 校 日 期	現 任 校 長	所 在 里	地 址
市 立 華 江 高 中	34.04.20	吳和惠	日善里	臺北市西藏路 213 號
私 立 立 人 高 中	43.08.01	張義勇	青山里	臺北市桂林路 171 號
私 立 立 人 國 中	83.08.01	張義勇	青山里	臺北市桂林路 171 號
市 立 大 理 高 中 (含 國 中 部)	57.08.01	謝念慈	綠堤里	臺北市長順街 2 號
萬 華 國 中	47.08.01	吳秋麟	日善里	臺北市西藏路 210 號
雙 園 國 中	56.08.09	林財瑞	和德里	臺北市興義街 2 號
龍 山 國 中	66.08.01	韓崑河	富福里	臺北市南寧路 46 號
新 和 國 小	48.06.01	廖文隆	新安里	臺北市西藏路 125 巷 31 號
雙 園 國 小	26.04.01	張淑慧	雙園里	臺北市莒光路 315 號
東 園 國 小	01.03.01	盧清蓮	全德里	臺北市東園街 195 號
大 理 國 小	44.07.01	邱豐盛	綠堤里	臺北市艋舺大道 389 號
西 園 國 小	48.08.01	王景坤	日善里	臺北市東園街 73 巷 65 號
萬 大 國 小	65.08.14	吳煒增	全德里	臺北市萬大路 346 號
華 江 國 小	68.04.01	胡慧宜	華江里	臺北市環河南路 2 段 250 巷 42 弄 2 號
西 門 國 小	04.03.30	方慧琴	西門里	臺北市成都路 98 號
老 松 國 小	民前 16.07.01	劉曾菊	福音里	臺北市桂林路 64 號
龍 山 國 小	08.04.01	林興兆	青山里	臺北市和平西路 3 段 235 號
福 星 國 小	04.02.01	郭木蒼	福星里	臺北市中華路 1 段 66 號

附註：包括各級公私立學校及幼稚園
資料來源：教育局

3-9 臺北市萬華區各級學校一覽表
中華民國 95 年底

學 校 名 稱	創 校 日 期	現 任 校 長	所 在 里	地 址
私 立 光 仁 小 學	48.07.01	陳留美	壽德里	臺北市萬大路 483 巷 15 號
市 立 南 海 實 驗 幼 稚 園	76.07.01	張衛族	雙園里	臺北市西藏路 424 號
市 立 新 和 國 小 附 設 幼 稚 園	76.08.01	巫翠菁	新安里	臺北市西藏路 125 巷 3 號
市 立 華 江 國 小 附 設 幼 稚 園	76.07.01	高幼彬	華江里	臺北市環河南路 2 段 250 巷 42 弄 2 號
市 立 西 門 國 小 附 設 幼 稚 園	79.08.01	楊怡真	西門里	臺北市成都路 98 號
市 立 老 松 國 小 附 設 幼 稚 園	76.07.01	徐椿奎	福音里	臺北市桂林路 64 號
市 立 龍 山 國 小 附 設 幼 稚 園	77.07.01	陳美雲	青山里	臺北市和平西路 3 段 235 號
市 立 福 星 國 小 附 設 幼 稚 園	35.08.01	姚淑玲	福星里	臺北市中華路 1 段 66 號
市 立 雙 園 國 小 附 設 幼 稚 園	85.07.01	林慧娥	雙園里	臺北市莒光路 315 號
市 立 東 園 國 小 附 設 幼 稚 園	77.08.01	姜紫雯	全德里	臺北市東園街 195 號
市 立 大 理 國 小 附 設 幼 稚 園	76.08.01	傅玉蘭	綠堤里	臺北市雙園街 89 巷 1 號
市 立 萬 大 國 小 附 設 幼 稚 園	74.08.01	趙美蘭	全德里	臺北市萬大路 346 號
市 立 西 園 國 小 附 設 幼 稚 園	76.07.01	陳玲懿	日善里	臺北市東園街 73 巷 65 號
私 立 大 森 幼 稚 園	63.12.26	王碧瓊	華江里	臺北市環河南路 2 段 278 號
私 立 華 江 幼 稚 園	61.07.01	李仁人	和德里	臺北市環河南路 3 段 79 號
私 立 大 理 幼 稚 園	60.09.01	蔡麗華	和平里	臺北市雙園街 67 巷 3 弄 5 號
私 立 幼 佳 幼 稚 園	73.03.23	李美葉	和平里	臺北市雙園街 18 巷 12 號
私 立 一 村 幼 稚 園	73.02.23	陳研君	華江里	臺北市長順街 99 巷 19 號

附註：包括各級公私立學校及幼稚園
資料來源：教育局

3-9 臺北市萬華區各級學校一覽表
中華民國 95 年底

學 校 名 稱	創 校 日 期	現 任 校 長	所 在 里	地 址
私 立 福 恩 幼 稚 園	73.08.08	蔣惠玲	華中里	臺北市萬大路 423 巷 52 號
私 立 梅 花 幼 稚 園	73.08.08	黃幸馨	華江里	臺北市長順街 105 巷 3-5 號
私 立 中 興 幼 稚 園	46.09.05	王淑子	西門里	臺北市內江街 130 巷 4 號
私 立 世 仁 幼 稚 園	64.12.04	黃文蘭	仁德里	臺北市柳州街 41 號
私 立 青 年 幼 稚 園	83.02.15	呂秋華	忠貞里	臺北市青年路 28-1 號
私 立 種 德 幼 稚 園	50.09.01	陳晴鈴	青山里	臺北市廣州街 265 巷 3 號
私 立 新 和 幼 稚 園	47.01.06	陳少偉	新安里	臺北市西藏路 125 巷 21 號
私 立 快 樂 幼 稚 園	73.09.07	蘇錦霞	新和里	臺北市中華路 2 段 364 巷 17 弄 8 號
私 立 育 仁 幼 稚 園	64.04.01	林秀寬	雙園里	臺北市興寧街 70 號
私 立 光 仁 國 民 小 學 附 設 幼 稚 園	48.10.07	陳留美	華中里	臺北市萬大路 423 巷 28 弄 2 號
私 立 博 愛 幼 稚 園	56.09.22	劉嚴玉蘭	榮德里	臺北市武成街 28 巷 9 弄 2 號
私 立 英 才 幼 稚 園	88.07.01	葉瑛瑛	日善里	臺北市萬大路 200 之 1 號
私 立 愛 心 幼 稚 園	87.12.16	柯淑玲	福音里	臺北市貴陽街 2 段 282 號
私 立 華 城 幼 稚 園	88.04.16	梁碧儀	華江里	臺北市環河南路 2 段 282 號
私 立 德 明 幼 稚 園	67.04.06	杜淑貞	榮德里	臺北市萬大路 449 巷 28 弄 3 號
私 立 國 花 幼 稚 園	69.01.04	李錫慧	華中里	臺北市萬大路 486 巷 12 號
私 立 慈 愛 幼 稚 園	65.10.08	潘美君	孝德里	臺北市寶興街 140 巷 27 號
私 立 育 光 幼 稚 園	85.01.11	王秀琴	孝德里	臺北市德昌街 185 巷 68 號

附註：包括各級公私立學校及幼稚園
資料來源：教育局

3-9 臺北市萬華區各級學校一覽表（續）
中華民國 95 年底

設立別	總計	大學	專科	高級職業學校	高級中學	完全中學	國民中學	國民小學	幼稚園
總計	47	-	-		3	1	4	12	27
國立	-								
市立	29				2	1	3	11	12
私立	18				1		1	1	15

資料來源：本所民政課

3-10 臺北市萬華區體育活動概況
中華民國 95 年

活動名稱	上 年			本 年			參加人數比較增減 百分比(%)
	次數	參加隊數	參加人數	次數	參加隊數	參加人數	
區民休閒運動會	1		1,500	1		1500	0.00%
親山淨山登山活動	1		300	1		350	17.00%
龍舟賽	-		30	1		30	0.00%
健康活力運動臺北路跑活動	1		2,500	1		2,500	0.00%
市休閒運動會	1		400	1		450	12.50%
臺北登山日	-		-	1		1,200	0.00%
身心障礙運動會	1		85	1		85	0.00%
環保義工運動會	-		-	1		320	0.00%

資料來源：本所民政課

3-11 臺北市萬華區維護市容會報決議案件處理情形
中華民國 95 年底

單位：件

項目	總計	市府單位				區級單位				其他單位						
		小計	A級已 依案執行 完成	B級正 依案執行	C級計 畫執行	D級無 法執行	小計	A級已 依案執行 完成	B級正 依案執行	C級計 畫執行	D級無 法執行	小計	A級已 依案執行 完成	B級正 依案執行	C級計 畫執行	D級無 法執行
合計	151	130	40	25	37	28	13	7	4	2		8	1		3	4
巷弄側溝維護	1	1		1												
環境衛生之整理及公共衛生之 改進	5	5	1		3	1										
違規攤販之取締事項																
區內市場管理及清潔事項																
路燈之遷移及增設事項	8	8	3	2		3										
花木及綠地之維護事項	9	9		7		2										
區內交通設施之建議事項	54	50	25		17	8	4	4								
公共工程之改善事項	11	11	4	1	5	1										
區內違建之查察處理事項																
電力、電話、電信設施事項	5											5			1	4
其他有關市容建議事項	58	46	7	14	12	13	9	3	4	2		3	1		2	

資料來源：本所民政課

四、社 會

4-1 臺北市萬華區社區發展協會會員人數
中華民國 95 年底

社 區 名 稱	成立時間		所 在 里	會 員 (人)		
	年	月		計	男	女
總 計	--	--	--	2,639	1,430	1,209
華江社區發展協會	81	7	華江里	156	99	57
新富社區發展協會	81	6	富福里	135	88	47
雙園社區發展協會	81	6	雙園里	122	68	54
自力社區發展協會	83	5	忠貞里	62	33	29
忠恕社區發展協會	81	10	新忠里	106	71	35
日善社區發展協會	83	2	日善里	63	41	22
興德社區發展協會	82	7	興德里	49	28	21
全德社區發展協會	82	8	全德里	117	80	37
榮德社區發展協會	83	2	榮德里	39	21	18
保德社區發展協會	83	3	保德里	43	22	21
壽德社區發展協會	83	4	壽德里	38	22	16
銘德社區發展協會	83	3	銘德里	55	28	27
仁德社區發展協會	85	6	仁德里	66	33	33
聚德社區發展協會	83	8	糖廊里	47	27	20
福音社區發展協會	83	8	福音里	58	26	32
華中社區發展協會	83	8	華中里	34	11	23
頂碩社區發展協會	84	1	頂碩里	101	55	46
孝德社區發展協會	83	8	孝德里	63	22	41

資料來源：本所社會課

4-1 臺北市萬華區社區發展協會會員人數
中華民國 95 年底

社 區 名 稱	成立時間		所 在 里	會 員 (人)		
	年	月		計	男	女
富福社區發展協會	88	11	富福里	72	37	35
綠堤社區發展協會	83	12	綠堤里	39	23	16
日祥社區發展協會	83	6	日祥里	48	23	25
新安社區發展協會	83	9	新安里	39	28	11
凌霄社區發展協會	83	9	凌霄里	51	26	25
新和社區發展協會	83	9	新和里	44	18	26
騰雲社區發展協會	83	10	騰雲里	34	15	19
大理社區發展協會	88	11	糖廊里	57	23	34
國輝社區發展協會	89	12	新和里	31	15	16
艋舺社區發展協會	89	12	富民里	73	33	40
愛家社區發展協會	90	3	騰雲里	61	32	29
廣州社區發展協會	90	7	青山里	50	28	22
萬大社區發展協會	91	7	壽德里	66	33	33
忠德社區發展協會	91	10	忠德里	57	43	14
錦德社區發展協會	91	11	錦德里	73	28	45
柳州社區發展協會	92	7	仁德里	34	19	15
中興社區發展協會	92	3	福星里	42	22	20
蕃薯市社區發展協會	93	1	青山里	39	23	16
瓏山社區發展協會	92	12	福音里	66	29	37

資料來源：本所社會課

4-1 臺北市萬華區社區發展協會會員人數
中華民國 95 年底

社 區 名 稱	成立時間		所 在 里	會 員 (人)		
	年	月		計	男	女
和 平 社 區 發 展 協 會	92	9	和平里	71	35	36
堀 江 町 社 區 發 展 協 會	92	11	雙園里	52	27	25
同 濟 社 區 發 展 協 會	93	1	新和里	42	21	21
菜 園 社 區 發 展 協 會	92	12	菜園里	38	22	16
十 三 號 基 地 社 區 發 展 協 會	93	7	新安里	33	15	18
福 星 社 區 發 展 協 會	94	1	福星里	36	20	16
西 門 社 區 發 展 協 會	93	12	菜園里	37	17	20

資料來源：本所社會課

4-2 臺北市萬華區推行社區發展工作成果

中華民國 95 年

單位：次、場、班

社區發展協會名稱	社區戶數(戶)	社區人口數(人)	參展協會社會區人數(人)	現生有產設置社區(個)	實際使用經費(元)			社區建設主要項目													(請以文字詳敘工作項目)
					合計	政府補助款	社區自籌款	社區活動中心(幢)			辦理社區幹部訓練(人次)	辦理社區觀摩(人次)	長壽俱樂部(處)	媽媽教室(班)	守望相助隊之設置(隊)	志願服務團(隊)	社區圖書室(處)	民俗藝文康樂班(隊)	社區刊物(期)	其他	
								原(未作修擴建)	新(建)	修(建)											
總計	92,384	251,422	2,705	0	2,282,340	1,810,440	471,900	0	0	0	60	490	6	7	1	4	5	8	22	-	
華江社區發展協會	2,999	9,068	156	0	37,500	30,000	7,500						1	1		1				4	
新富社區發展協會	1,954	5,158	135	0													1				
雙園社區發展協會	1,826	5,169	122	0																	
自力社區發展協會	2,327	5,379	62	0	133,750	107,000	26,750					160			1		1				
忠恕社區發展協會	1,561	4,057	106	0	17,145	12,000	5,145						1								
日善社區發展協會	1,400	4,196	63	0																	
興德社區發展協會	1,661	5,178	49	0	17,145	12,000	5,145														
全德社區發展協會	1,566	4,710	117	0	60,000	48,000	12,000														
榮德社區發展協會	1,407	4,091	39	0																	
保德社區發展協會	1,073	3,261	43	0	257,500	206,000	51,500						1	1		1		1		4	
壽德社區發展協會	1,922	5,928	38	0																	
銘德社區發展協會	1,731	4,860	55	0	50,000	40,000	10,000					80		1				1			
仁德社區發展協會	1,729	4,527	66	0	17,145	12,000	5,145														
聚德社區發展協會	2,013	5,806	47	0																	
福音社區發展協會	1,350	3,808	58	0	28,570	20,000	8,570					86	1								
華中社區發展協會	2,223	6,405	34	0																	
頂碩社區發展協會	3,360	8,894	101	0																	
孝德社區發展協會	1,142	3,319	63	0	45,000	36,000	9,000														

資料來源：本所社會課

4-2 臺北市中山區推行社區發展工作成果

中華民國 95 年

單位：次、場、班

社區發展協會名稱	社區戶數(戶)	社區人數(人)	參展協會社會區人數(人)	現生有產設置社區基金(個)	實際使用經費(元)			社區建設主要項目												
					合計	政府補助款	社區自籌款	社區活動中心(幢)			辦理社區幹部訓練(人次)	辦理社區觀摩(人次)	長壽俱樂部(處)	媽媽教室(班)	守望相助隊之設置(隊)	志願服務團(隊)	社區圖書室(處)	民俗藝文康樂班(隊)	社區刊物(期)	其他
								原(未作修擴建)	新	修擴										
和德社區發展協會	2,603	7,383	66	0	35,000	28,000	7,000									1				
富福社區發展協會	1,954	5,158	72	0	28,570	20,000	8,570													
綠提社區發展協會	1,707	4,696	39	0																
日祥社區發展協會	1,964	4,980	48	0	17,145	12,000	5,145				80									
新安社區發展協會	2,623	6,820	39	0																
凌霄社區發展協會	1,722	4,199	51	0																
新和社區發展協會	3,438	9,407	44	0																
騰雲社區發展協會	1,282	3,258	34	0																
大理社區發展協會	2,013	5,806	57	0																
國輝社區發展協會	3,438	9,407	31	0																
艋舺社區發展協會	2,145	5,539	73	0	204,875	163,900	40,975				84	1	1			1	1			
愛家社區發展協會	1,282	3,258	61	0										1						
廣州社區發展協會	2,219	5,706	50	0																
萬大社區發展協會	1,922	5,928	66	0	28,570	20,000	8,570							1						
忠德社區發展協會	1,655	4,842	57	0	188,750	151,000	37,750						1			1	1	4		
錦德社區發展協會	2,019	5,615	73	0																
柳州社區發展協會	1,729	4,527	34	0																
中興社區發展協會	2,319	5,369	42	0																

資料來源：本所社會課

4-2 臺北市中山區推行社區發展工作成果

中華民國 95 年

單位：次、場、班

社區發展協會名稱	社區戶數(戶)	社區人數(人)	參展協會社會區人數(人)	現生有產設置社區基金(個)	實際使用經費(元)			社區建設主要項目											(請以文字詳敘工作項目)							
					合計	政府補助款	社區自籌款	社區活動中心(幢)			辦理社區幹部訓練(人次)	辦理社區觀摩(人次)	長壽俱樂部(處)	媽媽教室(班)	守望相助隊之設置(隊)	志願服務團(隊)	社區圖書室(處)	民俗藝文康樂班(隊)		社區刊物(期)	其他					
								原(未作修擴建)	新	修																
蕃薯市社區發展協	2,219	5,706	39	0																						
隴山社區發展協會	1,350	3,808	66	0																						
和平社區發展協會	2,623	7,369	71	0	356,250	285,000	71,250				20		1	1								1	2			
堀江町社區發展協	1,826	5,169	52	0	64,425	51,540	12,885																			
同濟社區發展協會	3,438	9,407	42	0	102,500	82,000	20,500															1				
菜園社區發展協會	2,354	6,031	38	0	327,500	262,000	65,500				20			1								1	4			
十三號基地社區發展協會	2,623	6,820	33	0																						
福星社區發展協會	2,319	5,369	36	0																						
西門社區發展協會	2,354	6,031	37	0	265,000	212,000	53,000				20											1	4			

資料來源：本所社會課

4-3 臺北市萬華區社會福利及救濟概況

中華民國 95 年度

單位：人次、元

季別	中低收入老人生活津貼	敬老福利生活津貼	低收入戶喪葬補助		身心障礙者生活補助		身心障礙者津貼		身心障礙者生活輔助器具補助		育兒補助		輔導市民臨時工		市民急難救助		其他		
	申請人次	申請人次	發放人次	金額	發放人次	金額	發放人次	金額	發放人次	金額	發放人次	金額	發放人次	金額	發放人次	金額	現金	實物	衣服
總計	331	1,575	48	1,104,000	-	-	26,570	87,612,147	806	7,982,682	4,475	12,025,000	3,290	44,131,000	113	244,000	冬令救濟 2,377,500	331	1,575
第 1 季 (自 1 月至 3 月)	147	481	9	207,000			6,604	21,724,870	173	1,580,254	1,073	2,830,000	834	10,790,250	24	79,600	冬令救濟 2,377,500	147	481
第 2 季 (自 4 月至 6 月)	45	349	14	322,000			6,623	22,097,682	189	2,222,397	1,094	2,925,000	822	11,117,500	30	38,500		45	349
第 3 季 (自 7 月至 9 月)	67	352	14	322,000			6,692	22,079,115	257	2,359,674	1,202	3,300,000	818	11,175,250	40	89,000		67	352
第 4 季 (自 10 月至 12 月)	72	393	11	253,000			6,651	21,710,480	187	1,820,357	1,106	2,970,000	816	11,048,000	19	36,900		72	393

資料來源：本所社會課

4-4 臺北市萬華區輔導市民以工代賑臨時工作概況
中華民國 95 年

月別	登記人數 (人)	社會局核配人數 (人)	符合人數(人)			實發工作人數 (人)	實發工作天數 (天)	實發代賑金額 (元)
			共計	男	女			
總計	3,290	3,354	3,290	672	2,618	3,290	88,262.00	44,131,000.00
1月	286	292	286	54	232	286	7,628.00	3,814,000.00
2月	283	292	283	54	229	283	6,638.50	3,319,250.00
3月	265	277	265	51	214	265	7,314.00	3,657,000.00
4月	272	277	272	56	216	272	7,339.50	3,669,750.00
5月	275	277	275	58	217	275	7,496.00	3,748,000.00
6月	275	277	275	58	217	275	7,399.50	3,699,750.00
7月	275	277	275	58	217	275	7,420.00	3,710,000.00
8月	273	277	273	57	216	273	7,601.50	3,800,750.00
9月	270	277	270	57	213	270	7,329.00	3,664,500.00
10月	274	277	274	57	217	274	7,415.00	3,707,500.00
11月	271	277	271	56	215	271	7,441.50	3,720,750.00
12月	271	277	271	56	215	271	7,239.50	3,619,750.00

資料來源：本所社會課

4-5 臺北市萬華區低收入戶人口

(1)按季別分

中華民國 95 年

單位：戶、人

季底別	低 收 入 戶											
	共計		第 0 類		第 1 類		第 2 類		第 3 類		第 4 類	
	戶 數	人 口 數	戶 數	人 口 數	戶 數	人 口 數	戶 數	人 口 數	戶 數	人 口 數	戶 數	人 口 數
第 1 季底 (3 月底)	2,164	5,234	488	513	99	140	345	1,122	543	1,667	689	1,792
第 2 季底 (6 月底)	2,256	5,418	493	514	102	143	359	1,137	572	1,740	730	1,884
第 3 季底 (9 月底)	2,336	5,611	490	510	108	153	371	1,164	600	1,821	767	1,963
第 4 季底 (12 月底)	2,392	5,731	495	514	116	160	386	1,204	613	1,851	782	2,002

資料來源：本所社會課

4-5 臺北市萬華區低收入戶人口 (續)

(2)按里別分

中華民國 95 年底

單位：戶、人

里 別	低 收 入 戶											
	共 計		第 0 類		第 1 類		第 2 類		第 3 類		第 4 類	
	戶 數	人 口 數	戶 數	人 口 數	戶 數	人 口 數	戶 數	人 口 數	戶 數	人 口 數	戶 數	人 口 數
總 計	2,392	5,731	495	514	116	160	386	1,204	613	1,851	782	2,002
福星里	115	235	20	21	12	18	24	71	21	51	38	74
萬壽里	41	65	16	17	3	3	3	5	6	20	13	20
西門里	40	69	11	11	-	-	3	8	11	28	15	22
新起里	51	90	18	18	3	3	8	21	12	28	10	20
菜園里	76	127	25	26	6	6	7	19	13	28	25	48
青山里	59	134	13	14	2	5	8	22	15	39	21	54
富民里	98	169	40	40	-	-	11	28	23	55	24	46
福音里	32	70	17	18	-	-	1	4	7	30	7	18
仁德里	50	87	18	18	7	10	3	9	8	18	14	32
富福里	29	43	9	9	6	6	3	8	5	11	6	9
頂碩里	101	247	32	34	3	3	19	56	23	87	24	67
雙園里	62	160	9	9	4	10	16	48	12	36	21	57
新忠里	41	106	6	7	-	-	11	43	11	31	13	25
新和里	54	134	8	8	2	2	8	17	13	45	23	62

資料來源：本所社會課

4-5 臺北市萬華區低收入戶人口 (續)

(2)按里別分

中華民國 95 年

單位：戶、人

里 別	低 收 入 戶											
	共 計		第 0 類		第 1 類		第 2 類		第 3 類		第 4 類	
	戶 數	人 口 數	戶 數	人 口 數	戶 數	人 口 數	戶 數	人 口 數	戶 數	人 口 數	戶 數	人 口 數
糖廍里	78	148	32	33	9	10	5	19	18	47	14	39
和平里	90	239	14	15	5	6	12	37	23	73	36	108
綠堤里	130	338	16	18	4	5	22	69	39	109	49	137
華江里	85	231	8	9	4	4	19	62	26	86	28	70
柳鄉里	81	179	19	19	5	5	8	19	22	75	27	61
日善里	33	82	5	5	1	1	5	18	8	19	14	39
新安里	115	271	23	23	2	2	23	69	39	112	28	65
忠德里	44	96	8	8	2	2	4	6	12	33	18	47
孝德里	42	125	8	10	-	-	7	26	13	40	14	49
和德里	230	773	14	15	9	29	52	204	63	236	92	289
錦德里	59	154	12	12	-	-	6	23	16	45	25	74
全德里	42	96	7	7	3	3	8	26	10	26	14	34
保德里	26	74	4	4	-	-	9	30	7	21	6	19
銘德里	39	111	7	7	2	2	8	31	10	33	12	38
榮德里	49	101	13	14	2	2	3	3	7	21	24	61
壽德里	50	120	4	4	4	4	13	34	10	31	19	47

資料來源：本所社會課

4-5 臺北市萬華區低收入戶人口 (續)

(2)按里別分

中華民國 95 年

單位：戶、人

里 別	低 收 入 戶											
	共 計		第 0 類		第 1 類		第 2 類		第 3 類		第 4 類	
	戶 數	人 口 數	戶 數	人 口 數	戶 數	人 口 數	戶 數	人 口 數	戶 數	人 口 數	戶 數	人 口 數
興德里	37	109	4	4	2	2	7	25	11	30	13	48
華中里	60	171	9	9	1	1	9	31	23	79	18	51
日祥里	45	117	5	6	2	2	8	20	19	62	11	27
忠貞里	115	244	25	26	5	6	19	51	28	80	38	81
凌霄里	67	164	7	7	4	5	11	34	22	66	23	52
騰雲里	26	52	9	9	2	3	3	8	7	20	5	12

資料來源：本所社會課

4-6 臺北市萬華區辦理急難救助概況

中華民國 95 年

單位：人次、元

項 目		合 計	川資救助	生活救助	傷病救助	喪葬救助	災害慰助
總 計	救助人次 (人次)	112	15	79	12	6	-
	救助金額 (元)	244,000	1,500	144,500	28,000	70,000	-
第 1 季 (自 1 月至 3 月)	救助人次 (人次)	24	1	20	-	3	-
	救助金額 (元)	79,600	100	39,500	-	40,000	-
第 2 季 (自 4 月至 6 月)	救助人次 (人次)	30	5	20	5	-	-
	救助金額 (元)	38,500	500	27,000	11,000	-	-
第 3 季 (自 7 月至 9 月)	救助人次 (人次)	40	5	27	6	2	-
	救助金額 (元)	89,000	500	55,500	14,000	19,000	-
第 4 季 (自 10 月至 12 月)	救助人次 (人次)	18	4	12	1	1	-
	救助金額 (元)	36,900	400	22,500	3,000	11,000	-

資料來源：本所社會課

4-8 臺北市萬華區身心障礙人口一覽表

中華民國 95 年底

單位：人

類別 程度	總計	視 覺 障 礙	聽 覺 機 能 障 礙	聲 音 或 語 言 機 能 障 礙	肢 體 障 礙	智 能 障 礙	多 重 障 礙	重 要 器 官 失 去 功 能	顏 面 損 傷	植 物 人	失 智 症	自 閉 症	染 色 體 異 常	先 天 代 謝 異 常	其 他 先 天 缺 陷	慢 性 精 神 病 患 者	平 衡 機 能 障 礙	頑 性 癲 癇 症	中 央 衛 生 主 管 機 關 認 定 因 罕 見 疾 病 而 致 身 心 功 能 障 礙 者
總計	11,779	585	1,328	131	4,224	979	1,511	1,126	35	79	295	122	25	9	10	1,269	11	27	13
輕度	3,364	142	617	53	1,468	318	-	274	31	-	55	61	4	3	8	291	9	27	3
中度	4,316	165	393	35	2,080	338	296	123	3	-	96	44	4	2	-	728	2	-	7
重度	2,437	278	318	43	604	160	568	86	1	-	106	17	13	4	2	235	-	-	2
極重度	1,662	-	-	-	72	163	647	643	-	79	38	-	4	-	-	15	-	-	1

資料來源：本所社會課

4-9 臺北市萬華區 65 歲長者暨身心障礙市民申領免費乘車悠遊卡情形
中華民國 95 年度

單位：張

月 別	合 計	敬老卡	愛心卡	愛心陪伴卡
總 計	4,118	2,636	825	657
1 月	240	154	48	38
2 月	370	238	73	59
3 月	353	229	70	54
4 月	266	167	55	44
5 月	498	315	101	82
6 月	336	218	66	52
7 月	341	217	70	54
8 月	322	207	64	51
9 月	330	211	66	53
10 月	357	232	70	55
11 月	385	249	76	60
12 月	320	199	66	55

資料來源：本所社會課

五、經 建

5-1 臺北市萬華區鄰里工程施工概況(1)
中華民國 95 年

單位：平方公尺、公斤、公尺、包、元

里別	件數	總工程費 (元)	工 程 名 稱																	
			瀝青路面		混凝土路面		瀝美土路面修補		打除混凝土		新建水溝		整修水溝		擋土牆		護欄		其他	
			數量	金額	數量	金額	數量	金額	數	金額	數量	金額	數量	金額	數量	金額	數量	金額	數量	金額
總計	754	15,944,717	18740	4,269,979	1442.44	356,309	755	235,209	85	302,989	3557	9,159,899	173	362,568	0	0	0	0	0	1,257,764
福星里	20	14,640	0.0	0	0.0	0	10.0	3,081	0.0	0	0.0	0	10.0	9,759	0	0	0	0	0	1,800
萬壽里	6	2,190	0.0	0	0.0	0	7.5	2,190	0.0	0	0.0	0	0	0	0	0	0	0	0	0
菜園里	15	87,017	15.1	3,518	0.0	0	13.5	4,360	1.51	6,052	20.3	71,882	0.2	497	0	0	0	0	0	708
西門里	10	135,628	113.0	25,882	0.0	0	27.0	8,285	1.00	4,008	10.0	28,255	42.0	63,055	0	0	0	0	0	6,143
新起里	10	72,494	107.4	13,532	33.40	7,782	2.5	813	0	0	46.0	40,866	0.6	534	0	0	0	0	0	8,967
仁德里	39	86,650	130.7	22,742	0.0	0	33.5	10,752	0.0	0	0.0	0	8.7	25,079	0	0	0	0	0	28,077
福音里	14	103,646	129.5	32,425	6.64	2,165	10.5	3,322	1.00	3,504	38.9	58,467	1.0	2,537	0	0	0	0	0	1,226
富民里	8	18,514	0.0	0	0.0	0	11.0	3,504	0.0	0	0.0	0	4.0	13,478	0	0	0	0	0	1,532
青山里	41	89,533	20.0	2,300	39.00	9,204	28.0	8,768	0.0	0	32.0	43,008	5.9	13,885	0	0	0	0	0	12,368
柳鄉里	43	563,334	260.5	45,327	698.00	147,278	47.5	14,973	0.0	0	30.4	59,705	4.0	11,470	0	0	0	0	0	284,581
華江里	29	1,358,793	639.5	153,357	0.0	0	37.0	11,294	0.0	0	271.4	1,165,976	1.0	991	0	0	0	0	0	27,175
糖廍里	22	825,472	2005.2	446,438	62.00	20,212	20.5	6,436	9.30	32,587	187.0	284,801	4.0	10,936	0	0	0	0	0	24,062
綠堤里	19	38,254	0.0	0	0.0	0	21.0	6,976	0.0	0	0.0	0	8.9	22,785	0	0	0	0	0	8,493
和平里	30	122,485	180.7	31,442	0.0	0	21.0	6,612	0.0	0	14.5	52,041	0.7	695	0	0	0	0	0	31,695
雙園里	8	108,826	162.9	31,603	0.0	0	4.5	1,352	0.0	0	7.0	22,239	5.7	15,623	0	0	0	0	0	38,009
日善里	24	334,760	529.0	111,644	0.0	0	40.5	12,659	0.0	0	54.9	160,901	1.1	3,413	0	0	0	0	0	46,143
全德里	22	2,505,730	1533.0	357,934	12.80	2,982	21.0	6,343	0.05	160	512.3	2,013,107	3.6	7,355	0	0	0	0	0	117,849
忠德里	15	123,753	10.0	1,740	118.00	24,898	12.0	3,847	0.0	0	51.7	75,005	4.0	8,133	0	0	0	0	0	10,130
和德里	6	1,435,599	1514.0	369,540	0.0	0	1.0	293	4.00	14,016	271.4	1,022,501	0.1	89	0	0	0	0	0	29,160

附註：(1)包括整建工程及鄰里維護工程。

資料來源：95年鄰里預約維護工程，第1、2、3批鄰里維護工程、後續鄰里維護工程驗收結算資料

5-1 臺北市萬華區鄰里工程施工概況⁽¹⁾ (續完)
中華民國 95 年

單位：平方公尺、公尺、

里別	件數	總工程費 (元)	工 程 名 稱																	
			瀝青路面		混凝土路面		瀝美土路面修補		打除混凝土		新建水溝		整修水溝		擋土牆		護欄		其他	
			數量	金額	數量	金額	數量	金額	數	金額	數量	金額	數量	金額	數量	金額	數量	金額	數量	金額
錦德里	17	790,446	2495.2	597,487	41.70	12,385	6.5	2,109	0.0	0	264.3	109,223	1.7	1,831	0	0	0	0	0	67,411
孝德里	25	16,925	0.0	0	0.0	0	29.5	9,319	0.0	0	0.0	0	2.8	7,248	0	0	0	0	0	358
銘德里	45	104,317	69.2	13,217	0.0	0	45.0	14,298	0.0	0	22.0	30,427	7.1	12,676	0	0	0	0	0	33,699
保德里	20	128,841	0.0	0	65.90	13,905	23.5	5,396	7.60	27,587	10.0	35,570	11.7	21,948	0	0	0	0	0	24,435
榮德里	21	1,062,606	2242.0	500,258	0.0	0	12.0	3,562	0.0	0	145.6	420,569	2.2	2,387	0	0	0	0	0	135,830
華中里	34	1,640,668	1163.1	260,892	0.0	0	49.0	15,308	0.0	0	335.4	1,297,217	0.0	0	0	0	0	0	0	67,251
興德里	55	1,494,903	1812.8	413,549	278.00	91,740	86.5	27,079	41.63	147,870	176.0	713,514	9.2	23,142	0	0	0	0	0	78,009
日祥里	13	94,943	0.0	0	0.0	0	22.5	7,123	0.0	0	24.7	87,364	0.4	456	0	0	0	0	0	0
壽德里	9	10,275	0.0	0	0.0	0	7.5	2,396	0.0	0	0.0	0	0.8	866	0	0	0	0	0	7,013
忠貞里	3	1,095,635	2982.0	698,188	0.0	0	6.0	1,956	0.80	3,250	204.0	310,692	0.0	0	0	0	0	0	0	81,549
騰雲里	0	0	0.0	0	0.0	0	0.0	0	0.0	0	0.0	0	0.0	0	0	0	0	0	0	0
凌霄里	0	0	0.0	0	0.0	0	0.0	0	0.0	0	0.0	0	0.0	0	0	0	0	0	0	0
新和里	9	4,746	0.0	0	0.0	0	14.5	4,656	0.0	0	0.0	0	0.0	0	0	0	0	0	0	90
新安里	32	757,164	439.2	97,024	0.0	0	32.0	9,889	0.0	0	616.2	611,679	4.8	15,556	0	0	0	0	0	23,016
新忠里	13	66,484	81.0	20,224	0.0	0	10.5	3,223	0.0	0	21.1	28,865	4.0	13,135	0	0	0	0	0	1,037
頂碩里	41	223,595	0.0	0	15.80	3,681	20.0	6,310	1.58	5,536	97.4	146,392	11.1	23,463	0	0	0	0	0	38,213
富福里	36	425,851	105.2	19,716	71.20	20,077	20.5	6,725	16.47	58,419	92.2	269,633	11.7	29,546	0	0	0	0	0	21,735
		以下空白																		

附註：(1)包括整建工程及鄰里維護工程。

資料來源：95 年鄰里預約維護工程，第 1、2、3 批鄰里維護工程、後續鄰里維護工程驗收結算資料

5-2 臺北市萬華區鄰里公園概況
中華民國 95 年底

公園名稱	所在里別	面積 (m ²)	位 址	認養情形		園長	認養單位數	認養者性質(1)	備註
				有	否				
寺前公園	富福里	472	西園路 1 段 282-2 號(萬華火車站新站旁)	※		朱朝和	1	個人	
老松公園	福音里	2,130	桂林路與永福街之間(老松國小對面)	※		石郭玉蘭	2	個人及社團	
長沙公園	菜園里	1,782	環河南路 1 段與長沙街 2 段口	※		林慶瑞	1	社團	
華西公園	青山里	1,097	華西街 21 巷邊(桂林路與華西街口)	※		紀國榮	1	社團	
桂林公園	青山里	1,765	桂林路底(立人高中旁)	※		謝賴鎰	1	個人	
柳鄉公園	柳鄉里	1,000	環河南路 2 段 100 巷內	※		李王裡	1	個人	
華江一號公園	柳鄉里	298	和平西路 3 段 309 巷與環河南路 2 段 158 巷間	※		蔡石琇	1	個人	
華江二號公園	柳鄉里	350	環河南路 2 段 154、156、158 巷之間	※		周美瑛	1	個人	
聚德公園	糖廍里	510	大理街 175 巷及和平西路 3 段 286 巷 1 弄之間	※		郭雪雲	1	個人	
糖廍公園	糖廍里	450	大理街 175 巷內	※		林春	1	個人	
綠堤公園	綠堤里	1,260	環河南路 2 段 159 巷邊	※		李齊	1	個人	
華江七號公園	華江里	540	和平西路三段 302 巷 1 號	※		林明輝	1	個人	
華江八號公園	華江里	1,260	環河南路 2 段民宅 202-218 號之間	※		劉佩珍	1	個人	
東園公園	榮德里	579	萬大路 424 巷及 486 巷 68 弄之間	※		林和順	1	個人	
西園公園	日善里	1,300	東園街 67 巷及 73 巷之間(西園國小對面)	※		劉金章	1	個人	
福星公園	福星里	1,355	漢口街昆明街口	※		趙克剛	1	個人	
以下空白									

資料來源：本所經建課

5-3 臺北市萬華區耕地面積及農業戶口
中華民國 95 年底

面積單位：公頃

類 別	耕 地 面 積(公頃)					農 戶 數						農 家 人 口 (1)						
	總 計	水 田			旱 田	共 計	自 耕 農	半 自 耕 農	佃 農	非 耕 種 農	他 人 委 託 經 營	共 計	自 耕 農	半 自 耕 農	佃 農	非 耕 種 農	他 人 委 託 經 營	
		共 計	兩 期 作	單 期 作														
				第 1 期 作														第 2 期 作
總 計	無																	

附 註：(1)農家人口：原則上指在農牧戶內共同居住，並營共同生活之人口，惟因就業經常居住在外，但需提供本人所得 50%以上維持農家生活或提供之金額為全戶家計費用 50%以上者，及因就學（含失業）經常居住在外，其本人生活費用 50%以上由農家提供者亦列為農家人口。

資料來源：本所經建課

5-4 臺北市萬華區米穀種植面積及產量
中華民國 95 年

單位：面積：公頃
單位：產量：公斤

期 別	總 計			梗 稻			硬 秈 稻			梗 糯 稻			秈 糯 稻		
	種植面積	產量	每公頃 平均產量	種植面積	產量	每公頃 平均產量	種植面積	產量	每公頃 平均產量	種植面積	產量	每公頃 平均產量	種植面積	產量	每公頃 平均產量
第 1 期	無														
第 2 期															

附 註：(1)87 年栽培稻名稱修正，蓬萊米修正為梗稻；在來米修正為硬秈稻；圓糯米修正為梗糯稻；長糯米修正為秈糯稻。

資料來源：本所經建課

5-5 臺北市萬華區園藝作物種植面積及產量

中華民國 95 年

(1) 蔬菜類

單位：面積：公頃

單位：產量：公斤

類別	根菜類		莖菜類		葉菜及花菜類		果菜類	
	種植面積	產量	種植面積	產量	種植面積	產量	種植面積	產量
總計	無							

(2) 果實類

類別	香蕉		柑橘		蕃石榴		木瓜		鳳梨		梨		其他	
	種植面積	產量	種植面積	產量	種植面積	產量	種植面積	產量	種植面積	產量	種植面積	產量	種植面積	產量
總計	無													

資料來源：本所經建課

5-6 臺北市萬華區普通及特種作物種植面積及產量

中華民國 95 年

單位：面積：公頃

單位：產量：公斤

類別	甘藷		高粱		玉蜀黍		生食用甘蔗		茶		落花生		香花作物		其他	
	種植面積	產量	種植面積	產量	種植面積	產量	種植面積	產量	種植面積	產量	種植面積	產量	種植面積	產量	種植面積	產量
總計	無															

資料來源：本所經建課

5-7 臺北市萬華區家畜家禽頭數

中華民國 95 年底

類別	家畜						家禽				
	牛	馬	豬	羊	鹿	兔	雞	鴨	鵝	火雞	鴿
總計	無										

資料來源：本所經建課

本
頁
空
白

六、兵 役

6-1 臺北市萬華區服兵役役男列級家屬各項慰、補助費發放情形

中華民國 95 年

金額單位：新臺幣元

月 別	合 計		生育補助金		喪葬補助金		急 難 慰 助 金								特別補助費	
	件 數	金 額	件 數	金 額	件 數	金 額	農田流失		房屋倒塌		房屋淹水		死亡或重傷		件 數	金 額
							件數	金額	件數	金額	件數	金額	件數	金額		
總計	2	50,000	-	-	2	50,000	-	-	-	-	-	-	-	-	36	189,300
1 月	1	25,000	-	-	1	25,000	-	-	-	-	-	-	-	-	1	1,800
2 月	-	-	-	-	-	-	-	-	-	-	-	-	-	-	3	11,600
3 月	-	-	-	-	-	-	-	-	-	-	-	-	-	-	4	27,200
4 月	-	-	-	-	-	-	-	-	-	-	-	-	-	-	1	6,500
5 月	-	-	-	-	-	-	-	-	-	-	-	-	-	-	3	17,900
6 月	1	25,000	-	-	1	25,000	-	-	-	-	-	-	-	-	2	5,900
7 月	-	-	-	-	-	-	-	-	-	-	-	-	-	-	1	6,500
8 月	-	-	-	-	-	-	-	-	-	-	-	-	-	-	6	34,200
9 月	-	-	-	-	-	-	-	-	-	-	-	-	-	-	5	26,100
10 月	-	-	-	-	-	-	-	-	-	-	-	-	-	-	3	13,200
11 月	-	-	-	-	-	-	-	-	-	-	-	-	-	-	6	31,500
12 月	-	-	-	-	-	-	-	-	-	-	-	-	-	-	1	6,900

資料來源：本所兵役課

6-2 臺北市萬華區服兵役役男列級家屬安家生活扶助費發放情形
中華民國 95 年度

金額單位：新臺幣元

月別	合 計			一 次 安 家 費			生 活 扶 助 金		
	戶 數	人 口 數	金 額	戶 數	人 口 數	金 額	戶 數	人 口 數	金 額
總計	93	213	2,135,250	18	40	402,600	75	173	1,732,650
1月	27	64	631,800	2	4	37,200	25	60	594,600
2月	3	6	77,400	1	2	30,900	2	4	46,500
3月	2	3	24,750	2	3	24,750	-	-	-
4月	2	6	46,500	2	6	46,500	-	-	-
5月	25	60	594,600	-	-	-	25	60	594,600
6月	2	5	52,650	2	5	52,650	-	-	-
7月	-	-	-	-	-	-	-	-	-
8月	3	6	80,400	3	6	80,400	-	-	-
9月	23	49	496,950	1	2	18,600	22	47	478,350
10月	1	2	18,600	-	-	-	1	2	18,600
11月	4	10	93,000	4	10	93,000	-	-	-
12月	1	2	18,600	1	2	18,600	-	-	-

資料來源：本所兵役課

6-3 臺北市萬華區服兵役役男列級家屬全民健康保險醫療補助費核發情形
中華民國 95 年度

金額單位：新臺幣元

月 別	保險補助費		醫療補助費	
	件 數	金 額	件 數	金 額
總計	-	-	36	52,066
1月	-	-	-	-
2月	-	-	3	11,520
3月	-	-	2	1,400
4月	-	-	5	3,090
5月	-	-	1	150
6月	-	-	7	10,275
7月	-	-	2	6,541
8月	-	-	5	3,920
9月	-	-	3	8,260
10月	-	-	3	2,340
11月	-	-	3	1,550
12月	-	-	2	3,020

資料來源：本所兵役課

七、健 保

7-1 臺北市萬華區公所全民健保第 1、5、6 類保險對象統計表
中華民國 95 年

單位：人

年(月)別	第一類保險對象			第五類保險對象			第六類保險對象			
	當月新 加保數	當月 退保數	當年(月)底 合計數①	當月新 加保數	當月 退保數	當年(月)底 合計數①	當月新 加保數	當月 退保數	當年(月)底 合計數①	
93 年年底數	--	--	223	--		5,896	--	--	47,975	
94 年	總計	15	11	--	1,509	1,403	--	11,273	8,170	--
	1 月	-	3	220	188	996	5,088	644	1,485	47,134
	2 月	1	-	221	159	39	5,208	1,080	552	47,662
	3 月	1	-	222	226	33	5,401	1,157	633	48,186
	4 月	1	-	223	140	28	5,513	941	561	48,566
	5 月	5	4	224	114	48	5,579	1,064	704	48,926
	6 月	4	2	226	109	36	5,652	935	602	49,259
	7 月	-	1	225	98	46	5,704	1,010	593	49,676
	8 月	1	1	225	104	30	5,778	957	685	49,948
	9 月	1	-	226	108	27	5,859	991	770	50,169
	10 月	-	-	226	102	42	5,919	846	537	50,478
	11 月	-	-	226	84	38	5,965	839	521	50,796
	12 月	1	-	227	77	40	6,002	809	527	51,078

附註：①當年(月)底合計數=上年(月)底合計數+當月新加保數-當月退保數。

資料來源：本所健保課

中華民國 95 年 區務統計要覽

出版者：臺北市萬華區公所

發行人：王 鴻 裕

地 址：台北市萬華區和平西路 3 段 120 號 11 樓

電 話：(02)2306-4468

印刷者：字友有限公司

地 址：台北市仁愛路 4 段 419-1 號 2 樓

電 話：電話：(02)2777-4444

出版日期：中華民國 96 年 5 月

工 本 費：84 元