



# 臺北市萬華區

中華民國96年

## 區務統計要覽



臺北市萬華區公所編印

中華民國97年5月

## 區長的話

區政為市政之延伸，區公所是市府基層為民服務機關，區政業務服務品質往往成為市民評鑑市政良窳的重要指標，本所一向秉持簡政便民的原則、主動積極的服務精神、以客為尊的服務態度作好為民服務工作；並結合民間資源，加強對弱勢民眾服務；再輔以市政府積極在本區推動各項公共建設與都市更新計畫，及地方產業文化活動的舉辦，加強各商圈行銷，以活絡地方商機，使本區展現新的發展契機。

為使各界瞭解本區各項重要數據及本所全體同仁過去一年的努力成果，茲特編印「區務統計要覽」，期待各界及全體區民繼續給予指導、鼓勵與鞭策，使各項區政工作能日益精進，造福區民。

臺北市萬華區公所 區長 王鴻裕 謹識

中華民國 97 年 5 月

# 目錄

## 一、一般概況

臺北市萬華區行政區域圖.....	1
臺北市萬華區簡介.....	3~8
1-1 臺北市萬華區已登記公私有土地筆數面積 .....	9
1-2 臺北市萬華區各里鄰戶口數 .....	10~11
1-3 臺北市萬華區現住人口之年齡分配 .....	12
1-4 臺北市萬華區現住人口之教育程度 .....	13
1-5 臺北市萬華區現住人口之婚姻狀況 .....	14

## 二、行政

2-1 臺北市萬華區公所組織系統表 .....	15
2-2 臺北市萬華區公所編制及現有員額 .....	16
2-3 臺北市萬華區公所現有職員人數—按教育程度分 .....	17
2-4 臺北市萬華區公所現有職員人數—按考試及格別分 .....	18
2-5 臺北市萬華區公所現有職員人數—按年齡分 .....	19
2-6 臺北市萬華區公所經費預決算數額—按工作計畫別分 ....	20
2-7 臺北市萬華區公所經費預決算數額—按用途別科目分 ....	21
2-8 臺北市萬華區調解業務概況表 .....	22

## 三、民政

3-1 臺北市萬華區里長選舉概況.....	23
3-2 臺北市萬華區鄰長遴聘概況.....	24~25
3-3 臺北市萬華區神壇、寺廟、財團法人寺廟一覽表.....	26~34
3-4 臺北市萬華區聚會所、財團法人教會一覽表.....	35
3-5 臺北市萬華區宗教團體與辦公益慈善及社會教化事業概況 .	36
3-6 臺北市萬華區里民大會出席情形及建議案件數 .....	37
3-7 臺北市萬華區改善市容查報有關案件執行情形 .....	38
3-8 臺北市萬華區鄰長異動概況 .....	39
3-9 臺北市萬華區各級學校一覽表 .....	40~43
3-10 臺北市萬華區體育活動概況 .....	44
3-11 臺北市萬華區維護市容會報決議案件處理情形 .....	45

## 四、社會

- 4-1 臺北市萬華區社區發展協會會員人數 ..... 47~48
- 4-2 臺北市萬華區推行社區發展工作成果 ..... 49~50
- 4-3 臺北市萬華區社會福利及救濟概況 ..... 51
- 4-4 臺北市萬華區輔導市民以工代賑臨時工作概況 ..... 52
- 4-5 臺北市萬華區低收入戶人口 ..... 53~55
- 4-6 臺北市萬華區辦理急難救助概況 ..... 56
- 4-7 臺北市萬華區遭受災害救助情形 ..... 57
- 4-8 臺北市萬華區身心障礙人口一覽表 ..... 58
- 4-9 臺北市萬華區 65 歲長者暨身心障礙市民申領免費乘車悠遊卡情形 ..... 59

## 五、經建

- 5-1 臺北市萬華區鄰里工程施工概況 ..... 61~62
- 5-2 臺北市萬華區鄰里公園概況 ..... 63
- 5-3 臺北市萬華區耕地面積及農業戶口 ..... 64
- 5-4 臺北市萬華區米穀種植面積及產量 ..... 64
- 5-5 臺北市萬華區園藝作物種植面積及產量 ..... 65
- 5-6 臺北市萬華區普通及特種作物種植面積及產量 ..... 65
- 5-7 臺北市萬華區家畜家禽頭數 ..... 65

## 六、兵役

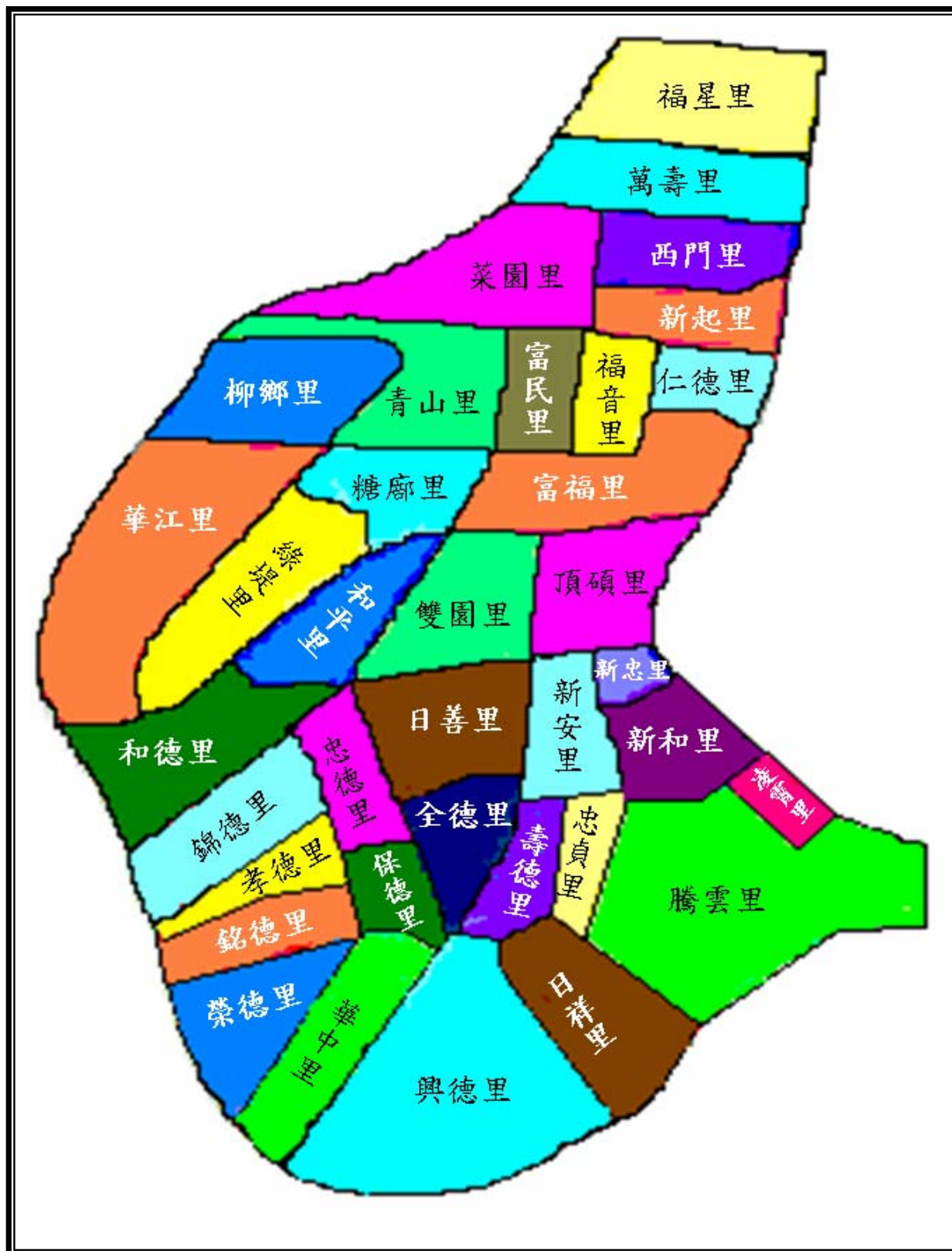
- 6-1 臺北市萬華區服兵役役男列級家屬各項慰、補助費發放情形 67
- 6-2 臺北市萬華區服兵役役男列級家屬安家生活扶助費發放情形 ..... 68
- 6-3 臺北市萬華區服兵役役男列級家屬全民健康保險醫療補助費核發情形 ..... 68

## 七、健保

- 7-1 臺北市萬華區全民健保第一、五、六類保險對象統計..... 69



# 臺北市萬華區里行政區域圖





# 臺北市萬華區簡介

## 歷史沿革：繁華台北從此開始

古稱艋舺的萬華，是台北盆地最早開發的地區，沒有艋舺就沒有今天的台北；要探視台灣生命力，人文薈萃和豐富歷史的背景，萬華是最恰當的起點。若說台北的繁榮始於萬華，一點也不為過。今日的貴陽街二段可以稱作台北市的第一條大街，當年凱達格蘭平埔族駕著獨木舟，到此與漢人大量交易番薯，因而稱為番薯市街，這是台北市商業行為的溫床，也造就了今日的繁榮台北。

萬華古稱「艋舺」，其名源自於「莽葛」或「文甲」，為凱達噶瑪蘭語獨木舟之漢音。康熙 40 年代，陳賴章墾戶率領福建鄉民移居至此，見到舟木蝟集，便以「Mankah」艋舺稱之。

位於大漢溪、新店溪交會處的「艋舺」，扼守水運要衝，成為台北盆地早期的物產集散中心，加上當時商人組成的「郊行」，與大陸沿海各地貿易往來極為頻繁，造就了當年「一府二鹿三艋舺」的輝煌時光。艋舺地區許多老廟都創建於 200 年前（約當清乾隆年間），可印證此地開發的歷史，而廟宇數量之多、規模之大，也都顯示這裡曾是鄰近區域的信仰、社會及經濟中心。隨著淡水河的淤積，以及多次傷亡慘重的移民械鬥、瘟疫等災禍，使得艋舺的發展大受影響，終為後起的大稻埕所取代。

即使在水運方面為大稻埕所取代，但是萬華在台北的各項商業活動上，始終扮演著重要的角色。日據時代的「遊廓」一同興盛的華西街觀光夜市，依然在入夜之後，散放出迷人的光華。光復後，西門町在原來「新起街市場」（原紅樓戲院）的基礎之下，漸漸發展成電影街，對早年的台北人而言，上西門町就是看電影的代名詞。如今的西門町依舊是台灣青少年流行的源頭，加上近年來結合許多都市建設方案，西門町已經漸漸找回昔日的巨星風采。

## 地理環境：在河之濱、吐納台北

早年扼守水運要衝的萬華地區，如今雖然不再帆檣林立，但是它依傍著淡水河、新店溪與台北縣遙望的地勢，仍然是縣市之間的交通要衝，每天吐納著大量進出北市的人潮。近年來鐵路地下化、捷運系統陸續完工，萬華更成了商旅貨物的樞紐，以另一種方式重現往日的繁華風貌。



## 地理位置

萬華區位處於臺北市西南地區，東以中華路與中正區接壤，北以忠孝西路與大同區為鄰，西環繞有淡水河與臺北縣板橋市、三重市為界，南至新店溪與臺北縣中和市交界並與永和市遙望。全區呈「胃囊」形狀。

## 交通概況

區內主要交通幹道有萬大路、西園路、和平西路、成都路、忠孝西路、艋舺大道分別經由華江、華中、光復、中興、忠孝、萬板、華翠七座橋樑與臺北縣相鄰銜接，水源快速道路、環河快速道路及市民大道快速連結其地區，其他如中華路、康定路、環河南路、漢口街、西藏路、莒光路等，車輛來往頻繁；萬華火車站更是旅客及貨物集散地，捷運板南線設有龍山寺站及西門站，全區交通便捷，四通八達。

## 面積及人口結構

本區面積 8.8522 平方公里，劃分 36 里、722 鄰、7 萬餘戶、人口約 19 餘萬人；年齡分布以 20 歲至 50 歲者居多，佔總人口數百分之五十，人口結構老、中、青分布平均，教育程度高、深具發展潛力。

## 文化風貌：時空櫥窗 傳統與流行並陳

萬華區是台北最具有歷史感的區域，全區古蹟林立，是台北市的記憶櫥窗。而區內的西門町，則聚集了全台灣最尖端流行的事物。最新奇和最古老的事物，在此交錯融合，呈現生動多樣的文化面貌。

## 古蹟林立

遊訪今日的萬華街道，依稀可尋得舊時艋舺開發，以及早期台北商業活動的歷史。最著名的古蹟是建於清乾隆年間的艋舺龍山寺及清水巖祖師廟，對當時艋舺的發展有極關鍵性的影響。

「番薯市街」（貴陽街）是萬華第一條街道，也是台北市最古老的一條街，「百年老店」新協和藥行、艋舺教會、青山宮均位於此。乾隆年間興建艋舺地藏庵，帶動了西昌街的發展，224 巷內聚集數十家草藥店，而有青草巷的名稱。

廣州街、西園路的發展，都淵源於龍山寺的興建，西園路上仍留有佛具店、繡莊等宗教性質的店舖。廣州街上除龍山寺外，還有艋舺隘門、育嬰堂碑、黃氏宗祠等著名景點。緊鄰淡水河岸的環河南路，在艋舺商業興盛發達的年代，是各家勢力較勁、風雲際會的老碼頭區，另有展現當年艋舺文風的學海書院。

## 老社區新移民

民國 79 年，台北市行政區域調整之後，原龍山區、雙園區全部和城中區三里及和古亭區南機場一帶劃入萬華區。尤其是青年公園附近，早年是眷村集中地，之後改建為大量的國宅。這些高層住宅中，有許多以社區為單位規畫的生活設施，街上有來自各地的飲食，住民之間擁有獨特而緊密的鄰里關係。台灣新移民的文化縮影，在這裡完整的呈現。

## 自然景觀：雁鴨飛處 秋水共長天一色

位於台北市鬧區的萬華，西側淡水河蜿蜒流過，每年的東北季風吹起，古老的城區會飛來許多新訪客，這些南來避冬的候鳥，是城市無價的生態資源。區內另有面積廣大的綠地，以及古樹濃蔭的公園。歷史悠久的公園，與老社區的居民休戚與期共，呈現極富人情味的自然景觀。

## 青年公園

本區東南角上的青年公園於民國 64 年開放使用，佔地約 24 公頃，是台北市第一大公園，也是市區內的最大綠地。園內綠草如茵、古樹參天，另有高爾夫球練習場、游泳池、溜冰場、網球場、體育館跳傘塔及親子遊樂區等各種設施，已成為市民最佳休憩活動場所。

除了提供市民休閒遊憩外，許多社會活動、園遊會、大型展覽會、露天音樂會、民間劇場，亦時常在此舉行。除了這些設施外，更有為殘障朋友所設的「愛心園地」。可見它不但堪稱「都市之肺」，尚兼具教育、健身、養性等多功能公園。

## 華中河濱公園（雁鴨公園）

坐落本區西南方的華中河濱公園，是市區難得的賞鳥活動據點。每年 9 月到翌年 3、4 月間聚集於華江橋一帶的雁鴨，目前移至華中河濱公園附近，吸引大批的賞鳥人潮。除雁鴨外，尚包括小水鴨、琵琶鴨、尖尾鴨等水到此避冬，水鳥生態豐富可觀，可說是一處最佳自然教室。而平日到此遊憩、散步、騎單車，也是相當愜意悠閒的享受。

## 龍山河濱公園

淡水河是昔日蘊育艋舺發展的河流，今日環河南路一帶即為過去移民來台郊商對外貿易來往的碼頭區，現今已被高大堤防阻隔，並規劃成「龍山河濱公園」。從貴陽街底水門進入這個舊稱「王公宮口」的老碼頭區，但見榕樹綠蔭濃密成片，不妨在此小坐，欣賞眼前寬廣的淡水河景，回味老碼頭的滄桑。

## 特色商圈：集中成市 逛街之樂樂無窮

本區擁有農產、漁、畜產運銷公司、環南家禽市場、環南綜合市場，堪稱為本市民生 物資供應之大本營。另外本區商業特性多為零售業，以萬商雲集為主題，推動特色商店街，目前已具商店街組織規模為華西街及西門町徒步區，尚推動中則有大理街鐘錶、服飾、廣州街夜市、西昌街青草巷、西園路佛具，還有相當多特色商店街如青年路泡沫紅茶、長沙街傢俱、環河南路五金，帶動萬華區商業繁景。

## 道地小吃

老萬華的台灣小吃十分道地，具代表性有龍山寺附近的台南虱目魚羹、鄭家碗粿、龍都八寶冰；西門町一帶有鴨肉扁、阿宗麵線、老天祿滷味、賽門甜不辣。萬華火車站前西側有一攤「純正花枝羹」，是在地人及成衣鋪貨人非常捧場的小吃。和平西路三段、舊萬華戲院旁，有一攤「福州元祖胡椒餅」，為昔日許多人看戲、等車時最愛的小點心。清水巖祖師廟旁的貴陽街上「排骨湯大王」，西昌街口的「老艋舺鹹粥店」，均已有 50 幾年的歷史，其以傳統式的大骨熬湯煮粥，並搭配燒肉、鯊魚煙、土雞等小菜，成為遠近馳名的美食老店。

## 華西街觀光夜市

經市政府整頓規劃，成為頗具規模的觀光夜市，每到夜晚，這裡仍然湧入大批人潮，以中華民俗藝品和台灣小吃為主的觀光夜市，對中外觀光客都有著莫大吸引力。從海產、燒酒蝦、羹湯到最具特色的蛇肉、蛇湯，滿足所有慕名前來的饕客，成為目前本區最繁華的地段之一。

## 西門町徒步區

從日據時代至今，西門町經過多次演變，年輕人已幾乎成為西門町的主流，成為台北流行的發源地。青少年哈日，淘兒音樂城的日本唱及雜誌銷路極佳，西門新宿及萬年大樓，賣的也多是日本款式的衣服，任何酷炫的流行裝扮，在西門町都不足為奇。因此市府也在西區積極規劃許多都市建設方案，並結合西門地區的电影文化和產業，帶動西區的發。西門町在沉寂以後，現在又再度活絡，它是西東並進的指標，也是讓人看到西區重新閃耀的希望。

## 艋舺服飾商圈

大理街路段為批發零售服飾的專賣街，商店種類有綜合服飾店、女裝、男裝、童裝、內衣服飾店，其中又以女裝店為大宗。艋舺服飾商圈一度執台灣成衣界牛耳，民國 70 年代，成衣進駐大理街。當年成衣市場每至深夜仍是人來人，帶動了附近商圈、夜市的發展，將萬華粧點成為不夜城。近年來，艋舺服飾產業逐漸沒落，但隨著萬華新站啟用、捷運站通車，成衣業這項萬華重要產業，振興可期。尤其是商家組成艋舺新站商圈促進會，引進學術資源、結合國際名牌，共同規劃示範經營，一個亞洲 Biella 服飾專區將可預期。

## 鐘錶市集

大理街中國時報對面的「鐘錶城」，可算是萬華區最具規模的鐘錶市集，各種鐘錶產品、錶帶等，可說是看得令人眼花撩亂。到這兒可挑到價美物廉的精品。此外一些專門的鐘錶修理店，也為客人解決各方面的疑難雜症。另外，在萬華火車站前的龍山商場一樓、成都路、西園路上，也有一些鐘錶店分布。其中，龍山商場為小型的鐘錶店，西園路、成都路則有鐘錶精品店販賣高價位的名品。

## 青草巷

青草巷位於西昌街 224 巷，因蔥綠的藥草而聞名，此巷道內約有 10 多家藥草店聚集，可說是萬華地區最專業的巷道。艋舺開墾之初，流行疾病多，青草藥店就成為民間診療的主要機構。每一家青草店面都擺著青翠的藥用植物，遊客一步入此區，濃濃的青草香也迎面撲鼻而來。

## 佛具街

有香火鼎盛的寺廟，週邊一定也有不少賣著香火的佛具店，萬華龍山寺當然也不例外，在廣州街至桂林路中間的西園路上，就有整排的佛具專賣店，包括木雕、陶瓷的佛像、佛燈、香燭、念珠、八仙桌、繡莊、供品等等一應俱全。

## 舊貨市場

位於桂林路一帶的艋舺舊貨市場，也就是俗稱「賊仔市」，據說日據時代就已逐漸形成。目前的店舖大多於民國 40 年前後，由退伍軍人在此設市。起先販賣的以軍用品為主，尤其是越戰時期及後來美軍撤離台灣，各式美軍物品流入此地，大受歡迎，可說是最風光的時期。近年來，各式中古電器變成交易最大宗。

## 環河南路五金街

台北市的五金工業區以環河南路最為著名。環河南路段以忠孝橋及中興橋之間最密集，從各式工具、發電機、抽水機、馬達、電鑽到各種小螺絲等，五花八門，應有盡有。

## 未來展望：重塑舊社區，萬華的未來不是夢

艋舺曾因地利之便而成為台北早期最繁華的區域，蘊涵豐富的人文史蹟；隨時代的演變，如何融合舊萬華豐富的文化資源與現代化的元素，再創萬華之新紀元，是我們在新世紀之初，首要關注的課題。

萬華區為臺北市之發源地，然因時空變遷，產業更替，都市發展重心東移，致萬華地區逐漸沒落式微，惟自馬市長上任後，為了再創西區未來發展之榮景，即戮力推動老舊社區東西軸線翻轉政策，全力規劃艋舺都市更新工作，期使萬華在保存古蹟與歷史建物外，也能早日趕上東區的榮景；隨著萬華區相關重大建設陸續竣工啟用及次第展開下，中華路林蔭大道、艋舺大道通車，我們以看到快速便捷的交通動線，正逐漸取代老舊的後街小巷；鐵路、捷運地下化，阻隔發展的藩籬亦逐漸走入歷史；配合西園路橋拆除、萬板幹道興建工程、12 號公園暨地下商場新建工程、廣州街徒步區改造工程、西門市場更新案，除歷歷展現市府軸線翻轉及都市更新的決心外，更象徵蒙塵已久的艋舺脫胎換骨，再綻光芒指日可期。

區政工作係市政工作之延伸，因此積極配合軸線翻轉政策，結合產、官、學界與社區規劃師組成工作團隊，加速推動相關區政建設，同時藉由都市更新的推動與落實，結合本區重大工程效益，循序建設地方，再造萬華嶄新風貌。

# 1-1 臺北市萬華區已登記公私有土地筆數面積

中華民國 96 年底

項 目 公私有別	已登記土地面積(公頃)	已登記土地筆數(筆)
總 計	578.3414	29,949
公 有	335.6284	6,481
私 有	206.6417	22,892
公私共有	36.0713	576

資料來源：建成地政事務所

## 1-2 臺北市萬華區各里鄰戶口數

中華民國 96 年底

里 別	面 積 (平方公里)	鄰 數 (鄰)	戶 數 (戶)	人 口 數 (人)		
				合 計	男	女
總 36 計	7.8580	722	72,388	192,470	97,058	95,412
福星里	0.1840	20	2,384	5,364	2,724	2,640
萬壽里	0.1989	13	1,733	3,487	1,813	1,674
西門里	0.2148	16	1,848	3,884	1,955	1,929
新起里	0.1672	25	2,816	6,844	3,287	3,557
菜園里	0.1558	25	2,394	6,034	3,095	2,939
青山里	0.2607	25	2,265	5,745	2,877	2,868
富民里	0.1587	21	2,112	5,376	2,682	2,694
福音里	0.1454	15	1,355	3,744	1,847	1,897
仁德里	0.1486	18	1,700	4,372	2,186	2,186
富福里	0.2556	19	1,999	5,118	2,693	2,425
糖廍里	0.3337	19	2,011	5,695	2,889	2,806
綠堤里	0.2986	20	1,731	4,762	2,423	2,339
華江里	0.2046	28	3,002	8,912	4,408	4,504
柳鄉里	0.4209	19	1,964	5,475	2,779	2,696
頂碩里	0.6139	29	3,409	8,800	4,637	4,163
日善里	0.3502	15	1,385	4,110	2,044	2,066
騰雲里	0.2017	16	1,280	3,236	1,619	1,617
華中里	0.1738	21	2,211	6,279	3,187	3,092
和平里	0.4200	24	2,611	7,286	3,632	3,654
雙園里	0.4890	21	1,863	5,175	2,644	2,531
凌霄里	0.0531	16	1,718	4,118	2,049	2,069
榮德里	0.1420	17	1,382	3,950	2,028	1,922

附註：1. 本區面積總計 8.8522 平方公里與 36 里合計數誤差約 0.9942 平方公里，係因各里未計入堤防外河濱公園及河川地面積所致。

2. 本表不包括外僑人口。

資料來源：本所民政課、萬華區戶政事務所





### 1-3 臺北市萬華區現住人口之年齡分配

中華民國 96 年底

單位：人

年 齡 \ 性 別	總 計	男	女
總 計	192,470	97,058	95,412
0-4 歲	8,024	4,109	3,915
5-9 歲	8,110	4,252	3,858
10-14 歲	9,132	4,780	4,352
15-19 歲	11,134	5,887	5,247
20-24 歲	12,876	6,539	6,337
25-29 歲	16,640	8,412	8,228
30-34 歲	15,635	7,725	7,910
35-39 歲	14,918	7,509	7,409
40-44 歲	14,910	7,611	7,299
45-49 歲	15,739	7,819	7,920
50-54 歲	15,435	7,647	7,788
55-59 歲	13,518	6,587	6,931
60-64 歲	8,186	3,787	4,399
65 歲以上	28,213	14,394	13,819

附 註：本表不包括外僑人口

資料來源：萬華區第一、二戶政事務所

# 1-4 臺北市萬華區現住人口之教育程度

中華民國 96 年底

單位：人

性 別	總 計	15 歲 以 上											未 滿 15 歲
		合 計	研 究 所	大 學	專 科	高 中	高 職	初 中	初 職	小 學	自 修	不 識 字	
總 計	192,470	167,204	7,039	31,058	23,302	20,332	31,353	22,009	655	27,406	1,084	2,966	25,266
男	97,058	83,917	4,484	16,032	11,982	11,288	15,795	12,059	366	11,078	351	482	13,141
女	95,412	83,287	2,555	15,026	11,320	9,044	15,558	9,950	289	16,328	733	2,484	12,125

附註：本表不包括外僑人口

資料來源：萬華區第一、二戶政事務所

# 1-5 臺北市萬華區現住人口之婚姻狀況

中華民國 96 年底

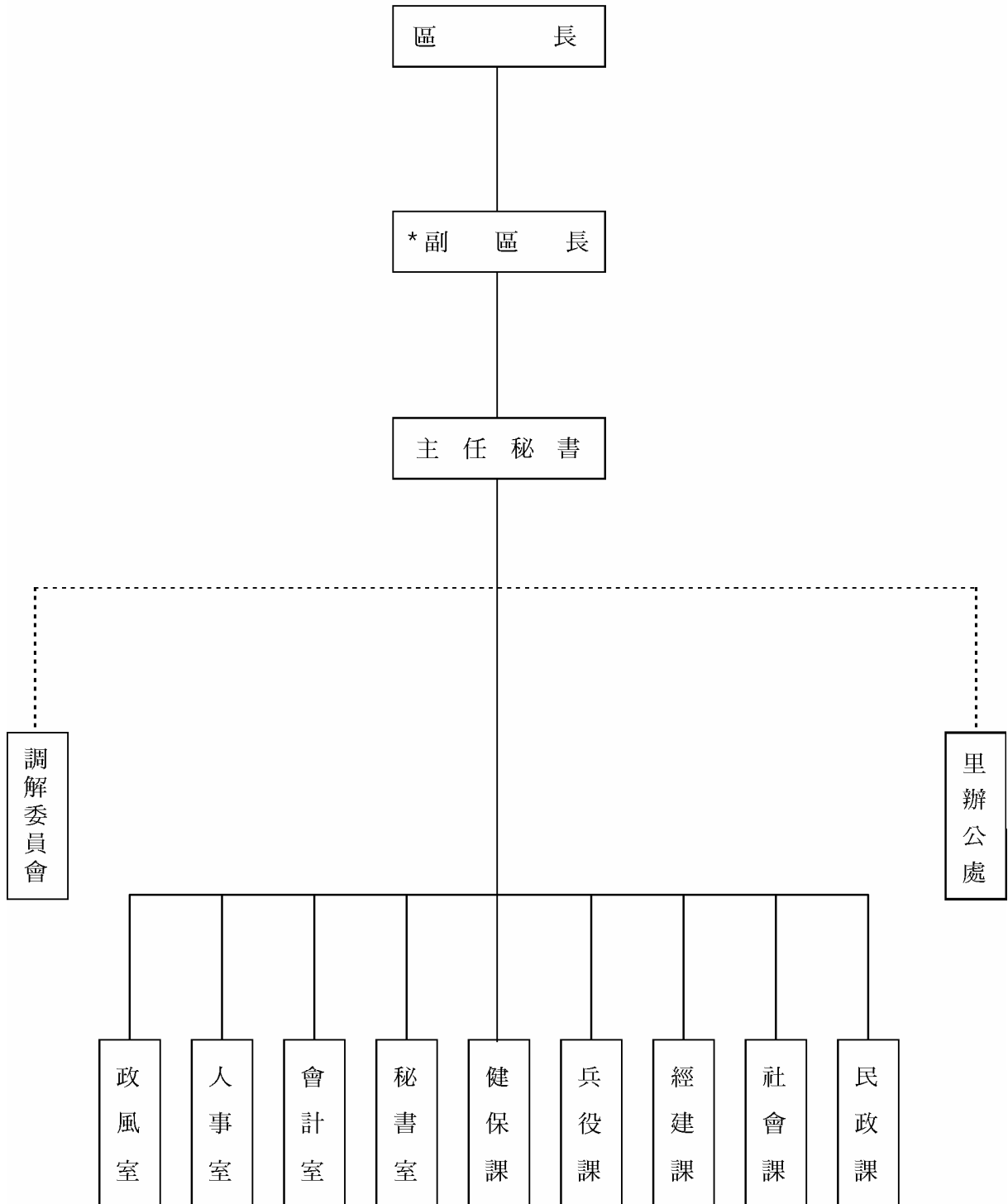
單位：人

性 別	總 計	15 歲 以 上					未 滿 15 歲				
		合 計	未 婚	有 配 偶	離 婚	喪 偶	合 計	未 婚	有 配 偶	離 婚	喪 偶
總 計	192,470	167,204	61,921	81,082	13,264	10,937	25,266	25,266	0	0	0
男	97,058	83,917	33,297	42,142	6,504	1,974	13,141	13,141	0	0	0
女	95,412	83,287	28,624	38,940	6,760	8,963	12,125	12,125	0	0	0

附註：本表不包括外僑人口

資料來源：萬華區第一、二戶政事務所

2-1 臺北市萬華區公所編制及現有員額  
中華民國 96 年底



資料來源：本所人事室

## 2-2 臺北市萬華區公所編制及現有員額

中華民國 96 年底

單位：人

職稱別	職 等	共 計		秘書室		民政課		社會課		經建課		兵役課		健保課		會計室		人事室		政風室	
		編 制	現 有	編 制	現 有	編 制	現 有	編 制	現 有	編 制	現 有	編 制	現 有	編 制	現 有	編 制	現 有	編 制	現 有	編 制	現 有
總 計		124	116	20	27	47	47	7	12	11	7	29	13	2	2	3	2	3	4	2	2
區 長	薦九-簡十	1	1	1	1	-	-	-	-	-	-	-	-	-	-	-	-	-	-	-	-
副區長	薦九	1	1	1	1	-	-	-	-	-	-	-	-	-	-	-	-	-	-	-	-
主 任 秘 書	薦八-九	1	1	1	1	-	-	-	-	-	-	-	-	-	-	-	-	-	-	-	-
調解會 秘 書	委五-薦七	1	1	1	1	-	-	-	-	-	-	-	-	-	-	-	-	-	-	-	-
秘 書	薦七	1	1	1	1	-	-	-	-	-	-	-	-	-	-	-	-	-	-	-	-
視 導	薦七	2	2	2	2	-	-	-	-	-	-	-	-	-	-	-	-	-	-	-	-
課 長 (室主任)	薦七-八	8	8	1	1	1	1	1	1	1	1	1	1	-	-	1	1	1	1	1	1
技 士	委五或薦 六-七	3	3	-	-	-	-	-	-	3	3	-	-	-	-	-	-	-	-	-	-
課 員 (佐助理員)	委五或薦 六-七	44	39	6	10	8	9	5	5	3	1	15	10	2	1	2	-	2	2	1	1
技 佐	委四-五或 薦六	3	2	-	-	-	-	-	-	3	2	-	-	-	-	-	-	-	-	-	-
辦事員	委三-五	18	18	2	6	2	2	1	6	1	-	12	2	-	1	-	-	-	1	-	-
書 記 (雇員)	委一-三	5	4	4	3	-	-	-	-	-	-	1	-	-	-	-	1	-	-	-	-
里幹事	委四-五或 薦六	36	35	-	-	36	35	-	-	-	-	-	-	-	-	-	-	-	-	-	-
其 他																					

附 註：(1)本區本年底有技工 3 人，工友 6 人，駕駛 2 人，駐衛警 0 人。

(2)區長、副區長、主任秘書、調解會秘書、秘書、視導列於秘書室。

資料來源：本所人事室

## 2-3 臺北市萬華區公所現有職員人數—按教育程度分

中華民國 96 年底

單位：人

項目別	總計	研究所			大學畢業	專科畢業	高中(職)畢業	國(初)中以下
		計	博 士	碩 士				
總 計	116	7	-	7	35	56	17	1
男	50	5	-	5	10	29	5	1
女	66	2	-	2	25	27	12	-
政務人員	-	-	-	-	-	-	-	-
男	-	-						
女	-	-						
民選機關首長	-	-	-	-	-	-	-	-
男	-	-						
女	-	-						
簡薦委任(派)人員(含雇員)	116	7	-	7	35	56	17	1
簡任(派)	1	-	-	-	1	-	-	-
男	1	-			1			
女	-	-						
薦 任 (派)	48	4	-	4	12	28	4	-
男	29	3		3	3	21	2	
女	19	1		1	9	7	2	
委 任 (派)	67	3	-	3	22	28	13	1
男	19	2		2	6	8	2	1
女	48	1		1	16	20	11	
聘 任			-	-	-	-	-	-
男	-	-						
女	-	-						
醫事人員	-	-	-	-	-	-	-	-
男	-	-						
女	-	-						
雇 員	-	-	-	-	-	-	-	-
男	-	-						
女	-	-						
警察(消防)人員	-	-	-	-	-	-	-	-
警 監	-	-	-	-	-	-	-	-
男	-	-						
女	-	-						
警 正	-	-	-	-	-	-	-	-
男	-	-						
女	-	-						
警 佐	-	-	-	-	-	-	-	-
男	-	-						
女	-	-						

附 註：(1)本區本年底有技工 3 人，工友 6 人，駕駛 2 人，駐衛警 0 人。

(2)區長、副區長、主任秘書、調解會秘書、秘書、視導列於秘書室。

資料來源：本所人事室

## 2-4 臺北市萬華區公所現有職員人數—按考試及格別分

中華民國 96 年底

單位：人

項目別	總計	考試及格種類							依其他法令進用
		計	高等考試	普通考試	初等考試	特種考試	升等考試	其他考試	
總計	116	113	10	23	11	44	21	4	3
男	50	48	4	7	5	26	5	1	2
女	66	65	6	16	6	18	16	3	1
政務人員	-	-	-	-	-	-	-	-	-
男	-	-							
女	-	-							
民選機關首長	-	-	-	-	-	-	-	-	-
男	-	-							
女	-	-							
簡薦委任(派)人員(含雇員)	116	113	10	23	11	44	21	4	3
簡任(派)	1	1	1	-	-	-	-	-	-
男	1	1	1						
女	-	-							
薦任(派)	48	48	8	2		26	8	4	-
男	29	29	3			22	3	1	
女	19	19	5	2		4	5	3	
委任(派)	67	64	1	21	11	18	13	-	3
男	20	18	-	7	5	4	2		2
女	47	46	1	14	6	14	11		1
聘任	-	-	-	-	-	-	-	-	-
男	-	-							
女	-	-							
醫事人員	-	-	-	-	-	-	-	-	-
男	-	-							
女	-	-							
雇員	-	-	-	-	-	-	-	-	-
男	-	-							
女	-	-							
警察(消防)人員	-	-	-	-	-	-	-	-	-
警監	-	-	-	-	-	-	-	-	-
男	-	-							
女	-	-							
警正	-	-	-	-	-	-	-	-	-
男	-	-							
女	-	-							
警佐	-	-	-	-	-	-	-	-	-
男	-	-							
女	-	-							

附註：(1)考試係指應考選機關舉辦之各類考試及格並取得及格證書者，無考試及格資格者，請填「依其他法令進用」欄。

(2)請依人事處行政機關人事業務查報表資料填報。

資料來源：本所人事室

## 2-5 臺北市萬華區公所現有職員人數—按年齡分

中華民國 96 年底

單位：人

項目別	總計	24歲以下	25-29歲	30-34歲	35-39歲	40-44歲	45-49歲	50-54歲	55-59歲	60-64歲	65歲以上
總計	116	-	7	8	23	21	24	20	9	3	1
男	50	-	1	3	9	6	13	8	6	3	1
女	66	-	6	5	14	15	11	12	3	-	-
政務人員	-	-	-	-	-	-	-	-	-	-	-
男	-										
女	-										
民選機關首長	-	-	-	-	-	-	-	-	-	-	-
男	-										
女	-										
簡薦委任(派)人員(含雇員)	116	-	7	8	23	21	24	20	9	3	1
簡任(派)	1	-	-	-	-	-	-	1	-	-	-
男	1							1			
女	-										
薦任(派)	48	-	1	2	3	7	13	12	7	2	1
男	29		-	2	-	3	9	7	5	2	1
女	19		1	-	3	4	4	5	2		
委任(派)	67	-	6	6	20	14	11	7	2	1	-
男	20		1	1	9	3	4	-	1	1	
女	47		5	5	11	11	7	7	1	-	
聘任	-	-	-	-	-	-	-	-	-	-	-
男	-										
女	-										
醫事人員	-	-	-	-	-	-	-	-	-	-	-
男	-										
女	-										
雇員	-	-	-	-	-	-	-	-	-	-	-
男	-										
女	-										
警察(消防)人員	-	-	-	-	-	-	-	-	-	-	-
警監	-	-	-	-	-	-	-	-	-	-	-
男	-										
女	-										
警正	-	-	-	-	-	-	-	-	-	-	-
男	-										
女	-										
警佐	-	-	-	-	-	-	-	-	-	-	-
男	-										
女	-										

附註：(1)考試係指應考選機關舉辦之各類考試及格並取得及格證書者，無考試及格資格者，請填「依其他法令進用」欄。

(2)請依人事處行政機關人事業務查報表資料填報。

資料來源：本所人事室



## 2-6 臺北市萬華區公所經費預決算數額—按工作計畫別分

中華民國 96 年底

單位：元

科 目	本年度預算數 (96年度)	上 年 度 (95 年 度)		本年度與上年度預算比較	
		預 算 數	決 算 數	增 減 數	增減率(%)
總 計	219,293,141	220,661,160	216,715,893	- 1,368,019	-0.62%
一般行政	55,111,705	55,593,961	55,271,323	- 482,256	-0.87%
行政管理	55,111,705	55,593,961	55,271,323	- 482,256	-0.87%
區政業務	132,667,641	133,426,272	131,120,643	- 758,631	-0.57%
區政管理	132,667,641	133,426,272	131,120,643	- 758,631	-0.57%
建築及設備	9,316,542	8,797,275	8,624,697	519,267	5.90%
營建工程	6,586,155	5,552,500	5,457,196	1,033,655	18.62%
交通及運輸設備				-	
其他設備	2,730,387	3,244,775	3,167,501	- 514,388	-15.85%
道路橋樑工程	18,997,435	20,328,780	19,349,482	- 1,331,345	-6.55%
道路及橋樑工程	18,997,435	20,328,780	19,349,482	- 1,331,345	-6.55%
公園綠化及風景區工程	3,153,418	2,407,147	2,349,748	746,271	31.00%
公園及綠化工程	3,153,418	2,407,147	2,349,748	746,271	31.00%
第一預備金	46,400	107,725	-	- 61,325	-56.93%
第一預備金(1)	46,400	107,725		- 61,325	-56.93%

附 註：(1)第一預備金預算數為動支後之淨額，決算數請攤至其他工作計畫。

資料來源：本所會計室

## 2-7 臺北市萬華區公所經費預決算數額—按用途別科目分

中華民國 96 年底

單位：元

科 目	本年度預算數 (96年度)	上 年 度 (95 年 度)		本年度與上年度預算比較	
		預 算 數	決 算 數	增 減 數	增減率(%)
總 計	219,293,141	220,661,160	216,715,893	- 1,368,019	-0.62%
人 事 費	105,975,882	106,120,121	105,798,748	- 144,239	-0.14%
業 務 費	25,915,616	27,024,936	25,372,588	- 1,109,320	-4.10%
獎補助及損失(經常門)	49,230,632	49,665,123	49,010,577	- 434,491	-0.87%
債 務 費				-	
預 備 金	46,400	107,725		- 61,325	-56.93%
設 備 及 投 資	31,467,395	31,533,202	30,323,927	- 65,807	-0.21%
獎補助及損失(資本門)	6,657,216	6,210,053	6,210,053	447,163	7.20%

資料來源：本所會計室

## 2-8 臺北市萬華區調解業務概況表

中華民國 96 年底

單位：元

件數 調解事件種類		民 事 案 件								刑 事 案 件							
		合 計	債 務	物 權	親 屬	繼 承	商 事	管 工	建 程	其 他	合 計	妨 害 風 化	妨 害 婚 庭	傷 害	妨 害 名 譽 及 自 信 密	由 用 盜 竊 及 詐	毀 損 棄 壞
受 理	小 計	581	414	2	10	9	-	-	146	34	-	-	25	2	4	2	1
	去 年 未 結	-	-	-	-	-	-	-	-	-	-	-	-	-	-	-	-
	新 收 小 計	581	414	2	10	9	-	-	146	34	-	-	25	2	4	2	1
調解成立		261	214	1	2	-	-	-	44	14	-	-	10	1	1	1	1
週 解 不 成 立	不 到 場	148	95	1	1	2	-	-	49	11	-	-	6	1	3	1	-
	其 他	142	93	-	4	6	-	-	39	9	-	-	9	-	-	-	-
撤 回		30	12	-	3	1	-	-	14	-	-	-	-	-	-	-	-
法 院 已 核 定		253	206	-	1	2	-	-	44	12	-	-	9	1	1	1	-
法 院 不 予 核 定		-	-	-	-	-	-	-	-	-	-	-	-	-	-	-	-
今 年 未 結		-	-	-	-	-	-	-	-	-	-	-	-	-	-	-	-
調解成立(%)		44.92%	51.69%	50.00%	20.00%	0.00%	"-"	"-"	30.14%	41.18%	"-"	"-"	40.00%	50.00%	25.00%	50.00%	100.00%

資料來源：本所調解會

### 3-1 臺北市萬華區里長選舉概況

中華民國 96 年底

里別 <sup>(1)</sup>	選舉日期	選舉人數 (人)	投票數 (票)	投票率(% (投票數/選舉人數) *100	候選人數 (人)	當選人			
						姓名	年齡	性別	就職日期
總計		3,649	1,343	37%	2	--	--	--	--
仁德里	96.08.12	3,649	1,343	37%	2	許淑惠	38	女	96.08.20

附註：(1)本區現有 36 里，今年補選 1 里。

資料來源：本所民政課

### 3-2 臺北市萬華區鄰長遴聘概況

中華民國 96 年底

里 別	里內現有 鄰 數	年 底 鄰 長 人 數			未 遴 聘 鄰 數	本 年 增 ( 改 ) 遴 聘 鄰 長 數		
		計	男	女		計	男	女
總 計	717	717	413	304	5	0	0	0
福星里	20	20	12	8				
萬壽里	13	13	10	3				
西門里	16	16	9	7				
新起里	25	25	19	6				
菜園里	25	25	15	10				
青山里	25	25	11	14				
富民里	21	21	12	9				
福音里	15	15	11	4				
仁德里	18	18	9	9				
富福里	19	19	12	7				
頂碩里	29	29	15	14				
雙園里	21	21	13	8				
新忠里	22	22	12	10				
新和里	30	30	15	15				
糖部里	19	19	11	8				
和平里	24	24	18	6				
綠堤里	20	20	12	8				
華江里	28	28	14	14				
柳鄉里	19	19	11	8				
日善里	15	15	12	3				
新安里	28	28	21	7				
忠德里	13	13	9	4				
孝德里	14	14	7	7				

資料來源：本所民政課



### 3-3 臺北市萬華區神壇、寺廟、財團法人寺廟一覽表

中華民國 96 年底

編號	里別	神壇、寺廟、財團法人寺廟名稱	教別	負責人姓名	地 址	電 話	奉祀主神	祭典日期 (農曆)	建立日期
1	福星里	北極府	道教	詹鈴權	洛陽街9-7號	23758193, 0933539309	北極玄天 真武上帝	農曆3月3日	民國76年 3月10日
2	福星里	白雲般若講堂	佛教	賴沈月霞	漢口街2段73號1樓	23120752	白雲先祖		民國95年 2月11日
3	福星里	景福宮	道教	李後源	西寧南路4號	23815194	福德正神	農曆8月15日	民國73年 6月30日
4	福星里	慈雲宮	道教	謝洪豐美	西寧南路3號	23611565	天上聖母	農曆3月23日	民國77年 1月19日
5	新起里	中國玉清覺修協會十方道場	道教	江素妃	長沙街2段163號	23140812	三清道祖	農曆1月1日	民國86年 2月20日
6	新起里	合天堂	道教	陳玉惠	隆昌街129號	23312237	關聖帝君	農曆6月24日 農曆1月13日	民國67年 10月1日
7	菜園里	三元宮	道教	陳弘子	雅江街67號	23117225	中壇元帥	農曆9月9日	民國81年 3月0日
8	菜園里	五福宮	道教	謝陳平	環河南路1段159號	23895605	遊路鍾魁	農曆5月5日 農曆5月4日	民國85年 10月15日
9	菜園里	行德宮	道教	施見文	雅江街41號1樓	23755453	田督元帥		民國53年 5月6日
10	菜園里	艋舺福德宮	道教	林宏熙	長沙街2段207號樓	23020449	福德正神		民國0年 0月0日
11	青山里	三清宮	道教	黃江林	桂林路167巷14號	23819606, 23068698	四使爺	農曆2月1日	民國68年 2月1日
12	青山里	三爺館	道教	林朝貴	環河南路2段57號	23068859	保生大帝	農曆3月15日	民國前0年 0月0日
13	青山里	金安宮	道教	陳如錫	華西街30巷12號	23064909	金玉爺	農曆6月1日	民國前0年 0月0日
14	青山里	金義宮	道教	林聰陽	梧州街2巷6號	23063974	蕭府千歲	農曆5月17日	民國前0年 0月0日
15	青山里	財團法人台北市法輪常轉文教基金會	佛教	游天木	西園路1段128號12樓	23041472	阿彌陀佛		民國80年 5月7日
16	青山里	啟天宮	道教	楊國村	廣州街253巷27號	23084598	天上聖母	農曆3月23日	民國前0年 0月0日
17	青山里	進龍宮	道教	吳陳秀珍	環河南路2段5巷3號樓	23899840	中壇元帥		民國87年 4月0日
18	青山里	聖和堂	道教	鍾天輝	梧州街60巷1號樓	23041026	觀音菩薩		民國87年 9月19日

資料來源：本所民政課

### 3-3 臺北市萬華區神壇、寺廟、財團法人寺廟一覽表(續 1)

中華民國 96 年底

編號	里別	神壇、寺廟、財團法人寺廟名稱	教別	負責人姓名	地 址	電 話	奉祀主神	祭典日期(農曆)	建立日期
19	青山里	興龍堂	道教	洪陳美	梧州街 46 巷 10 弄 4 號	23064185	西王金母	農曆 7 月 18 日	民國 67 年 6 月 20 日
20	富民里	通真壇	道教	張衫泉	桂林路 92 號	23080593	關聖帝君	農曆未填月 15 日 農曆 2 月 15 日	民國 10 年 0 月 0 日
21	富民里	艋舺大眾廟	道教	賴美惠	西昌街 245 號之 1	23088369	大眾爺	農曆 8 月 25 日	民國 0 年 0 月 0 日
22	富民里	艋舺地藏王廟	佛教	黃欽山	西昌街 245 號	23066352	地藏王菩薩	農曆 7 月 30 日	民國 0 年 0 月 0 日
23	富民里	龍蓮宮	道教	李雲敬	西昌街 124 號 9 樓	23892832	李元帥	農曆 9 月 6 日	民國 34 年 0 月 0 日
24	福音里	五聖宮	道教	王陳玉葉	貴陽街 2 段 82 巷 20 弄 9 號	23832646	關聖帝君	農曆 6 月 24 日	民國 75 年 6 月 24 日
25	福音里	妙音大道場	佛教	王文塗	永福街 116 號 2 樓	23141238	釋迦牟尼佛	農曆 4 月 8 日	民國 65 年 6 月 1 日
26	福音里	威靈堂	道教	高文梓	廣州街 98 號 2 樓	23069225	三清道祖		民國 0 年 0 月 0 日
27	福音里	復興宮	道教	張武忠	貴陽街 2 段 86 號之 1	23313038	李府仙祖	農曆 1 月 2 日	民國 73 年 8 月 8 日
28	福音里	進興宮	道教	柳陳棉	和平西路 3 段 55 巷 6 弄 2-1 號	23381352	天上聖母	農曆 3 月 23 日	民國 80 年 7 月 25 日
29	福音里	艋舺協天宮	道教	柯德仁	貴陽街 2 段 82 巷 5 號樓	23814109	關聖帝君		民國 69 年 3 月 15 日
30	仁德里	天德聖教華光寶殿	其他	王蓮芝	中華路 1 段 192 號 4 樓	23884318	一氣宗主	農曆每月 1 日 農曆每月 15 日	民國 85 年 9 月 16 日
31	仁德里	真學精舍	佛教	許汪雪	柳州街 30 號	23142118	觀音菩薩	農曆 2 月 19 日	民國 0 年 0 月 0 日
32	仁德里	陽義堂	道教	黃義正	昆明街 201 巷 1 號 2 樓	23314380	太陽星君	農曆 3 月 19 日	民國 78 年 7 月 5 日
33	仁德里	蘇府千歲	道教	王英順	廣州街 81 巷 4 弄 3 號	23062270	蘇府千歲	農曆 4 月 12 日	民國前 15 年 0 月 0 日
34	頂碩里	三明宮	道教	黃秋隆	萬大路 31 號	23081090	三太子	農曆 9 月 9 日	民國 79 年 1 月 1 日
35	頂碩里	北靖宮	道教	黃火德	艋舺大道 120 巷 13 弄 3 號	23366235	觀音佛祖	農曆 2 月 19 日	民國 86 年 2 月 12 日
36	頂碩里	保儀宮	道教	林勇儀	艋舺大道 120 巷 39 弄 1 號	23065363	保儀大夫	農曆 5 月 15 日	民國 39 年 1 月 9 日
37	頂碩里	南天武聖宮	道教	鍾江林	艋舺大道 120 巷 21 號樓	23040139	關聖帝君		民國 95 年 7 月 20 日
38	頂碩里	建龍壇	道教	廖年香	莒光路 166 巷 20 號	23025870	五府千歲	農曆 6 月 18 日	民國 80 年 7 月 1 日
39	頂碩里	凌天宮	道教	城泰山	莒光路 112 巷 9 弄 7 號	23368805	張天師	農曆 5 月 18 日	民國 55 年 5 月 0 日
40	頂碩里	軒轅教萬華宗社	其他	李周阿卻	莒光路 112 巷 9 弄 25 號	23080513	軒轅黃帝	農曆 9 月 9 日	民國 63 年 7 月 10 日

資料來源：本所民政課



### 3-3 臺北市萬華區神壇、寺廟、財團法人寺廟一覽表(續 2)

中華民國 96 年底

編號	里別	神壇、寺廟、財團法人寺廟名稱	教別	負責人姓名	地 址	電 話	奉祀主神	祭典日期 (農曆)	建立日期
41	頂碩里	配華宮	道教	王明輝	艋舺大道 120 巷 39 弄 5 號	23366540	天上聖母	農曆 3 月 1 日	民國 0 年 0 月 0 日
42	頂碩里	鎮玄宮	道教	許進忠	中華路 2 段 130 巷 27 弄 9 號樓	23061499, 0937915199	玄天上帝		民國 84 年 1 月 0 日
43	頂碩里	覺雲堂	道教	張錦章	和平西路 2 段 190 巷 5 號 7 樓	23086975	王禪老祖	農曆 3 月 26 日	民國 77 年 3 月 30 日
44	頂碩里	靈鳳宮	道教	陳年壽	艋舺大道 120 巷 15 號 5 樓	23083628	中壇元帥	農曆 9 月 9 日	民國 60 年 10 月 1 日
45	雙園里	法天宮	道教	陳魏素香	西園路 2 段 13 巷 7 弄 12 號	23027675	玄天上帝	農曆 3 月 3 日	民國 60 年 1 月 1 日
46	雙園里	萬華代天宮	道教	林何金換	西園路 2 段 111 巷 16 號之 1	23082419, 0952229345	三省大帝	農曆 5 月 18 日	民國 79 年 10 月 1 日
47	雙園里	鎮天宮	道教	洪清心	西園路 2 段 51 號	23021129, 0919943669	五府千歲	農曆 4 月 27 日	民國 79 年 4 月 27 日
48	新忠里	六聖宮	道教	何長水	中華路 2 段 364 巷 1 弄 12 號	23099704	天上聖母	農曆 3 月 23 日	民國 75 年 1 月 18 日
49	新忠里	南天宮	道教	蔡天啟	中華路 2 段 364 巷 22 弄 29 號	23051757	天上聖母	農曆 3 月 23 日	民國 58 年 9 月 0 日
50	新忠里	聖德宮	道教	張朝安	中華路 2 段 300 巷 13 弄 17 號	0956111867, 0928378638	關聖帝君		民國 65 年 1 月 0 日
51	新忠里	壽光學舍	佛教	溫春梅	中華路 2 段 332-8 號	23057923	釋迦牟尼佛	農曆 12 月 8 日	民國 74 年 1 月 0 日
52	新和里	太清宮	道教	郭坤煌	中華路 2 段 416 巷 19 號 2 樓	23070994	太上道祖	農曆 2 月 15 日	民國 80 年 2 月 5 日
53	糖蔴里	旨鳳宮	道教	林新發	大理街 175 巷 11 弄 23 號樓	23086624	王母娘娘		民國 81 年 8 月 6 日
54	糖蔴里	真武宮	道教	黃得郡	大理街 133 巷 11 號樓	23380259	玄天上帝		民國 91 年 10 月 25 日
55	糖蔴里	清蓮宮	道教	陳葉蘭	和平西路 3 段 154 號	23069649	陳黃武三王爺	農曆 6 月 18 日	民國 0 年 0 月 0 日
56	糖蔴里	萬善堂	道教	余文權	環河南路 2 段 125 巷 17 號	23088412	萬姓公	農曆 7 月 15 日	民國 60 年 0 月 0 日
57	糖蔴里	聚德宮	道教	余文權	環河南路 2 段 125 巷 17 號	23088412	福德正神	農曆 8 月 15 日	民國 60 年 0 月 0 日
58	糖蔴里	艋舺福興宮	道教	李茂雄	和平西路 3 段 286 巷 1 弄 7 號	23061744, 23089714	福德正神	農曆 8 月 15 日	民國 69 年 7 月 1 日
59	和平里	玄天宮	道教	陳吳碧華	西園路 2 段 52 巷 12 弄 2 號樓	23027863	北極玄天真武上帝		民國 86 年 3 月 3 日
60	和平里	西園福德宮	道教	徐萬賜	西園路 2 段 52 巷 21 號	23366630	福德正神	農曆 8 月 15 日 農曆 2 月 2 日	民國 60 年 1 月 10 日
61	和平里	金皇宮	道教	林清國	西園路 2 段 140 巷 75 號	23064852	關聖帝君	農曆 6 月 24 日	民國 75 年 3 月 21 日
62	和平里	威應壇	道教	簡洪恆	西園路 2 段 96 巷 28 號 2 樓	23063512	王禪老祖	農曆 3 月 26 日	民國 40 年 5 月 26 日
63	和平里	惠生慈安堂	道教	江惠玉	西園路 2 段 96 巷 12 號	23062325	玄天上帝	農曆 9 月 9 日	民國 79 年 7 月 26 日

資料來源：本所民政課

### 3-3 臺北市萬華區神壇、寺廟、財團法人寺廟一覽表(續 3)

中華民國 96 年底

編號	里別	神壇、寺廟、財團法人寺廟名稱	教別	負責人姓名	地 址	電 話	奉祀主神	祭典日期 (農曆)	建立日期
64	和平里	善德堂	道教	莊陳善	雙園街 21 巷 3 號	23044632	包公聖祖	農曆 1 月 7 日	民國 52 年 2 月 20 日
65	和平里	進天宮	道教	徐萬賜	西園路 2 段 52 巷 19 號	23366630	天上聖母	農曆 3 月 23 日	民國 55 年 3 月 20 日
66	和平里	慈后宮	道教	莊春榮	雙園街 49 巷 30 號	23044133	天上聖母	農曆 3 月 23 日	民國 86 年 3 月 19 日
67	和平里	照天宮	道教	廖秀霞	艋舺大道 390 巷 1 號	23021686	天上聖母	農曆 3 月 23 日	民國 74 年 12 月 20 日
68	和平里	萬能宮	佛教	陳永川	西園路 2 段 52 巷 9 弄 1 號	23068462	觀音佛祖	農曆 2 月 19 日 農曆 6 月 19 日 農曆 9 月 19 日	民國 76 年 7 月 16 日
69	和平里	蓮宗精舍	佛教	邱阿斌	雙園街 21 巷 58 號 2 樓	23084240	觀音佛祖	農曆 6 月 19 日	民國 67 年 1 月 16 日
70	綠堤里	三玄太子宮	道教	陳淵梓	雙園街 122 巷 10 號	23020812	三太子	農曆 9 月 9 日	民國 78 年 8 月 15 日
71	綠堤里	龍天宮	道教	張登福	雙園街 152 巷 8 號	23061565	玄天上帝	農曆 3 月 3 日	民國 66 年 1 月 5 日
72	華江里	玉龍壇	道教	程碧玉	和平西路 3 段 382 巷 11 弄 1 號 5 樓頂	23084701	濟公活佛	農曆 1 月 17 日	民國 60 年 0 月 0 日
73	華江里	萬華保安宮	道教	林金全	環河南路 2 段 274 之 1 號	23093001	五府千歲	農曆 8 月 18 日	民國 64 年 1 月 11 日
74	華江里	艋舺三條路 福德宮	道教	張敬國	環河南路 2 段 336 號	23080505	福德正神	農曆 2 月 2 日 農曆 8 月 13 日	民國 0 年 0 月 0 日
75	華江里	艋舺太子會	道教	林鴻仁	環河南路 2 段 188 號	23021419	中壇元帥	農曆 9 月 9 日	民國 78 年 8 月 23 日
76	柳鄉里	九天聯合府	道教	李仁進	桂林路 228 巷 30 弄 5 號	23062784, 29811004	田督元帥	農曆 8 月 23 日	民國 87 年 7 月 1 日
77	柳鄉里	三聖宮	道教	邱吉昌	環河南路 2 段 100 巷 13 弄 8 號	23082383	玄天上帝	農曆 3 月 3 日	民國 72 年 12 月 1 日
78	柳鄉里	五清堂	道教	黃天良	桂林路 246 巷 42 弄 30 號	23025190	觀音佛祖	農曆 1 月 18 日	民國 52 年 7 月 1 日
79	柳鄉里	天道玄德宮	道教	盧金龍	環河南路 2 段 154 巷 12 號	23086448	玄天九龍 童子	農曆 7 月 26 日	民國 82 年 5 月 20 日
80	柳鄉里	正道堂	道教	邱美麗	桂林路 244 巷 81 號 3 樓	23063369	陳靖姑菩 薩	農曆 1 月 15 日	民國 52 年 11 月 1 日
81	柳鄉里	旨元宮	道教	王貞元	環河南路 2 段 62 巷 14 號 5 樓頂	23381131	西王金母	農曆 12 月 12 日	民國 72 年 7 月 1 日
82	柳鄉里	東德宮	道教	龔琨泉	桂林路 228 巷 3 號	23068586	城隍伯主	農曆 5 月 28 日	民國 88 年 10 月 15 日
83	柳鄉里	金義殿	道教	王貞元	環河南路 2 段 100 巷 2 號	23065069	紫微大帝	農曆 6 月 28 日	民國 70 年 7 月 1 日
84	柳鄉里	真玄宮	道教	黃萬居	桂林路 246 巷 42 弄 12 號	23362349	北極玄天 真武上帝	農曆 3 月 3 日	民國 61 年 7 月 1 日
85	柳鄉里	連聖宮	道教	吳許麗珠	桂林路 242 巷 107 弄 4 號	23083527	吳池范三 千歲	農曆 9 月 15 日	民國 89 年 2 月 1 日

資料來源：本所民政課

### 3-3 臺北市萬華區神壇、寺廟、財團法人寺廟一覽表(續 4)

中華民國 96 年底

編號	里別	神壇、寺廟、財團法人寺廟名稱	教別	負責人姓名	地 址	電 話	奉祀主神	祭典日期 (農曆)	建立日期
86	柳鄉里	勝慈宮	道教	林江碧娥	桂林路 242 巷 12 號	23083582	虛空地母	農曆 8 月 8 日	民國 88 年 7 月 0 日
87	柳鄉里	無極聖寶殿	道教	吳陳招治	和平西路 3 段 261-18 號樓	23087255	王母娘娘		民國 76 年 6 月 0 日
88	柳鄉里	慈天壇	道教	陳南濱	桂林路 228 巷 9 弄 2 號	23064107	天上聖母	農曆 3 月 23 日	民國 85 年 7 月 1 日
89	柳鄉里	新興府	道教	吳志寶	桂林路 244 巷 38 號 2 樓	23081885, 23038238	吳府千歲	農曆 9 月 28 日	民國 66 年 9 月 28 日
90	柳鄉里	聖龍宮	道教	孫洪佩瑜	桂林路 244 巷 86 號	23061001	天上聖母	農曆 3 月 23 日	民國 83 年 8 月 5 日
91	柳鄉里	慶安堂	道教	李慶雄	和平西路 3 段 261 之 1 號 2 樓	23024161, 23068504	盤古帝王	農曆 10 月 16 日	民國 74 年 7 月 1 日
92	柳鄉里	環河福德宮	道教	林志堅	桂林路 244 巷 7 之 1 號	23021026	媽祖	農曆 3 月 23 日 農曆 2 月 3 日	民國 53 年 7 月 1 日
93	日善里	三源太子宮	道教	鄭清民	西藏路 199 巷 11 號	23039327	中壇元帥	農曆 9 月 9 日 農曆 4 月 8 日	民國 75 年 11 月 10 日
94	日善里	有應宮	道教	吳世安 (不承認是負責)	東園街 99 號旁	23030566	有應公	農曆 7 月 15 日	民國前 0 年 0 月 0 日
95	日善里	勝安宮	道教	潘美嘉	東園街 73 巷 54 號樓	母 0932845519 子 0930996180	王母娘娘		民國 89 年 9 月 20 日
96	日善里	聖慈宮	道教	黃誥勢	萬大路 146 號	23074978, 23033425	天上聖母	農曆 3 月 23 日	民國 46 年 3 月 5 日
97	日善里	聖德宮	道教	徐永助	萬大路 186 巷 5 號		蕭府千歲	農曆 5 月 17 日	民國 84 年 9 月 1 日
98	新安里	九聖宮	道教	周隆吉	萬大路 187 巷 3 弄 38 號	23056472	玉皇上帝	農曆 8 月 18 日	民國 73 年 6 月 16 日
99	新安里	三太子宮	道教	施煥榮	萬大路 187 巷 3 弄 15 號	23096734	三太子	農曆 9 月未填日	民國 72 年 6 月 24 日
100	新安里	天顯宮	道教	黃寶林	萬大路 147 號 2 樓	23073703	五顯大帝	農曆 9 月 28 日	民國 67 年 5 月 19 日
101	新安里	台北慈恩宮	道教	呂炳融	萬大路 277 巷 5 號 5 樓	23073438	王母娘娘	農曆 8 月 24 日	民國 83 年 8 月 24 日
102	新安里	勝靈宮	道教	蔡阿雄	萬大路 277 巷 29 旁 (無門牌) 號樓	23078655	無極老母	農曆未填月未填日	民國 94 年 4 月 1 日
103	新安里	聖母宮	道教	王春子	雙和街 57 號	23015686	上聖母天	農曆 3 月 23 日	民國 75 年 11 月 22 日
104	新安里	聖德宮	道教	廖萬松	萬大路 147 號 3 樓	23011532	上聖母天	農曆 3 月 23 日	民國 78 年 0 月 0 日
105	忠德里	慈航宮	道教	侯文耀	德昌街 136 號	23099629	觀音菩薩	農曆 2 月 19 日	民國 78 年 7 月 1 日

資料來源：本所民政課

### 3-3 臺北市萬華區神壇、寺廟、財團法人寺廟一覽表(續5)

中華民國 96 年底

編號	里別	神壇、寺廟、財團法人寺廟名稱	教別	負責人姓名	地 址	電 話	奉祀主神	祭典日期 (農曆)	建立日期
106	忠德里	萬華宮	道教	林福財	東園街66巷24弄6號	23331657	天上聖母	農曆3月22日	民國0年 0月0日
107	忠德里	聚福宮	道教	吳桂清	東園街44號	23031143	土地公	農曆2月2日	民國34年 6月0日
108	孝德里	元天壇	道教	葉金水	寶興街140巷5號	23377373	白雲先祖	農曆5月15日 農曆5月10日	民國70年 1月0日
109	孝德里	天德宮	道教	徐進宜	德昌街185巷12弄46號	23014287 23378447	飛天大聖	農曆9月1日	民國57年 6月0日
110	孝德里	台北勇聖殿	道教	張劉碧桃	德昌街235巷10號	23011885	關聖帝君	農曆6月24日	民國69年 12月23日
111	孝德里	正興宮	道教	楊中明	德昌街236號1樓	23018361	邱府千歲	農曆9月16日	民國72年 10月0日
112	孝德里	東隆宮	道教	丁傳經	環河南路3段163號	23079372	溫府千歲	農曆11月1日	民國0年 0月0日
113	孝德里	建煌宮	道教	阮順田	德昌街261巷15號	23032701	池府千歲	農曆6月18日	民國77年 3月3日
114	孝德里	無極靈隱寺	佛教	簡丁全	德昌街210號2樓	23090841	濟公活佛		民國80年 12月5日
115	孝德里	開帝殿	道教	許世聰	寶興街140巷23號5樓	23096807	開天二帝	農曆4月28日	民國75年 4月28日
116	孝德里	聖恩宮	道教	周樹木	德昌街185巷12弄6號	23019003	天上聖母	農曆3月23日	民國80年 0月0日
117	和德里	天人宮	道教	陳金章	西園路2段372巷21號 5樓	23090292	瑤池金母		民國79年 5月1日
118	和德里	玄天堂	道教	吳武男	西園路2段320巷36弄 37號	23058879	玄天上帝	農曆3月3日	民國77年 1月19日
119	和德里	伍德宮	道教	林金全	西園路2段320巷19號 臨		福德正神	農曆每月1日 農曆每月15日	民國40年 1月1日
120	和德里	東安宮	道教	洪龍宗	西藏路259巷40號2樓	23037813	五府千歲	農曆4月15日	民國56年 10月28日
121	和德里	德雲宮	道教	徐周秀娥	西園路2段372巷3弄 41號2樓	23031028	中壇元帥	農曆9月9日	民國72年 3月0日
122	和德里	鴻福宮	道教	陳千祥	西藏路269巷27號	23033755	靈安尊王	農曆10月25日	民國63年 10月1日
123	和德里	靈華總堂	道教	林元通	西園路2段372巷101弄 12,14號	23014401	齊天大聖	農曆每月1日 農曆每月15日	民國51年 6月25日
124	錦德里	五顯率性宮	道教	楊明灑	西園路2段281巷21號	23037173 23036443	五顯大帝	農曆10月1日	民國89年 7月0日
125	錦德里	玄文宮	道教	林成章	西園路2段261巷12弄 17號3樓	23015925, 0919336220	地母娘娘		民國80年 1月0日
126	錦德里	奉聖宮	道教	蔡秀玉	寶興街68巷23號	23325667	天上聖母	農曆3月23日	民國82年 1月16日
127	錦德里	慈配宮	道教	高林雪黎	西園路2段261巷12弄 18號	23036942 23057475	瑤池金母	農曆7月18日	民國74年 2月0日

資料來源：本所民政課

### 3-3 臺北市萬華區神壇、寺廟、財團法人寺廟一覽表(續 6)

中華民國 96 年底

編號	里別	神壇、寺廟、財團法人寺廟名稱	教別	負責人姓名	地 址	電 話	奉祀主神	祭典日期 (農曆)	建立日期
128	錦德里	萬華天代宮	道教	鄭貞茂	寶興街 140 巷 40 號	23034489	五府千歲	農曆 9 月 15 日	民國 75 年 7 月 0 日
129	錦德里	鎮天宮	道教	張慧芳	寶興街 68 巷 45 號 1 樓	23037700	關聖帝君	農曆 6 月 24 日	民國 94 年 7 月 26 日
130	全德里	地藏庵	道教	周吳淑貞	民和街 55 巷 22 號	23033763	地藏王菩薩	農曆 7 月 29 日	民國 69 年 8 月 1 日
131	全德里	東義宮	道教	郭憲治	萬大路 322 巷 25 號	23054570	東營大將軍	農曆 11 月 16 日	民國 71 年 10 月 28 日
132	全德里	慈安宮	道教	王水發	德昌街 49 巷 2 號	23013900 23010717	吳府千歲	農曆 9 月 15 日	民國 62 年 12 月 18 日
133	全德里	慈興宮	道教	徐振亭	德昌街 23 號	23091316	觀音佛祖	農曆 6 月 19 日	民國 80 年 3 月 0 日
134	全德里	賢德宮	道教	陳德燦	萬大路 322 巷 44 號	23036209	神農大帝	農曆 4 月 26 日	民國 68 年 2 月 15 日
135	銘德里	安世良緣宮	道教	林宗令	萬大路 424 巷 170 號樓	23093991, 0937019087	觀音菩薩		民國 91 年 12 月 10 日
136	銘德里	東南宮	道教	廖財	長泰街 308 巷 1 號	23090858 23013559	大聖母	農曆 2 月 15 日 農曆 3 月 12 日 農曆 11 月 15 日	民國 60 年 12 月 0 日
137	銘德里	超圓宮	道教	湯乾生	長泰街 308 巷 17 號 2 樓	23012333	媽祖	農曆 12 月 17 日	民國 80 年 12 月 17 日
138	銘德里	聖鳳宮	道教	蔡洪茶	德昌街 185 巷 57 弄 3 號	23076279	天上聖母	農曆 3 月 23 日 農曆 3 月 22 日	民國 89 年 1 月 27 日
139	榮德里	三清道苑	道教	陳聰周	萬大路 486 巷 71 弄 2 號	23072898	三清道祖	農曆 2 月 15 日	民國 85 年 10 月 0 日
140	榮德里	天竹殿	道教	黃塗柱	武成街 103 號	23395229	觀音佛祖	農曆 2 月 19 日	民國 74 年 3 月 0 日
141	榮德里	天朝三官大帝殿	道教	陳信華	萬大路 486 巷 79 弄臨 20 號	23329844	三官大帝	農曆 1 月 15 日	民國 68 年 7 月 5 日
142	榮德里	代天府聖恩宮	道教	陳阿源	武成街 101 巷 6 弄 22 號	23070420	楊府元帥	農曆 8 月 10 日	民國 53 年 12 月 0 日
143	榮德里	台北佛光堂	佛教	洪玉龍	武成街 104 巷 4 號	23322067	觀音佛祖	農曆 2 月 19 日	民國 75 年 3 月 0 日
144	榮德里	台北受天宮	道教	何進榮	武成街 125 巷 5 號	23079202	上帝公	農曆 3 月 3 日	民國 74 年 6 月 0 日
145	榮德里	玄極宮	道教	陳加珍	武成街 125 巷 6 弄 9 號 1 樓	23331606	玄天上帝		民國 93 年 2 月 2 日
146	榮德里	東聖宮	道教	黃俊生	萬大路 424 巷 95 號	0937423117	天上聖母	農曆 3 月 23 日	民國 71 年 7 月 1 日
147	榮德里	迦訥九天宮	道教	陳秀卿	武成街 101 巷 3 號頂樓	23075562	九天玄女	農曆 8 月 18 日	民國 78 年 10 月 3 日
148	榮德里	慈安寺	道教	邱水柳	武成街 63 巷 8 號	23017543	濟公活佛	農曆 2 月 2 日	民國 45 年 0 月 0 日
149	榮德里	新村福德宮	道教	張登財	武成街 125 巷 4 弄 2 號	23033994, 23033994	土地公	農曆 8 月 15 日	民國 81 年 6 月 0 日

資料來源：本所民政課

## 3-3 臺北市萬華區神壇、寺廟、財團法人寺廟一覽表(續 7)

中華民國 96 年底

編號	里別	神壇、寺廟、財團法人寺廟名稱	教別	負責人姓名	地 址	電 話	奉祀主神	祭典日期 (農曆)	建立日期
150	榮德里	聖修宮	道教	楊素珍	武成街 80 巷 70 號樓	23325975	觀音菩薩		民國 95 年 3 月 21 日
151	榮德里	鳳龍宮	道教	胡輝雄	萬大路 424 巷 153 號頂樓	23046676	觀音佛祖	農曆 6 月 19 日	民國 80 年 10 月 0 日
152	壽德里	慈安宮	道教	王學焯	長泰街 59 巷 22 號樓	23391855	王母娘娘		民國 94 年 11 月 15 日
153	壽德里	達摩寺	佛教	吳志宏	萬大路 387 巷 33 號	23329809	達摩祖師	農曆 10 月 5 日	民國 77 年 6 月 0 日
154	壽德里	閻山法主宮	道教	陳正男	長泰街 51 號	23076889	法主聖君	農曆 7 月 23 日	民國 83 年 7 月 20 日
155	興德里	大聖宮	道教	張見章	萬大路 493 巷 58 弄 7 號	23031709	大聖爺		民國 84 年 10 月 10 日
156	興德里	日月金龍龍鳳聖寶殿	道教	鄭重和	萬大路 423 巷 10 弄 12 號樓	23095453	瑤池金母		民國 93 年 5 月 20 日
157	興德里	拱聖宮	道教	李萬居	富民路 145 巷 15 弄 70 號	23072464	天上聖母	農曆 3 月 23 日	民國 77 年 12 月 9 日
158	興德里	通天壇	道教	徐華台	萬大路 423 巷 10 弄 5 號樓	0931364915	玉皇上帝		民國 94 年 3 月 30 日
159	興德里	無極玉樞院	道教	游凱傑	萬大路 423 巷 20 弄 12 號 1 樓	23019877	元始天尊		民國 93 年 5 月 27 日
160	興德里	齊天府	道教	楊木樹	富民路 57 巷 7 號	23030789	齊天大聖	農曆 7 月 25 日	民國 45 年 0 月 0 日
161	華中里	玉龍宮	道教	李文義	武成街 51 巷 1 號	23031916	天上聖母	農曆 3 月 23 日	民國 65 年 4 月 5 日
162	華中里	改化堂	佛教	陳鳳凰	武成街 28 巷 5 號	23017443	楊府聖祖	農曆 11 月 5 日 農曆 2 月 2 日	民國 55 年 5 月 5 日
163	華中里	欽龍宮	道教	陳淵源	萬大路 424 巷 3 弄 38 號	23017473	天上聖母	農曆 3 月 23 日	民國 59 年 1 月 16 日
164	華中里	福德宮	道教	洪振三	環河南路 3 段 320 號 華中橋下	23073670	土地公	農曆 7 月 29 日	民國 79 年 9 月 7 日
165	華中里	麟山宮	道教	林元庭	武成街 35 巷 4 號 2 樓	23397225	楊公太師	農曆 4 月 26 日	民國 69 年 4 月 26 日
166	日祥里	天世宮	道教	吳重道	青年路 168 巷 5 號	23070632	玄天上帝	農曆 1 月 9 日	民國 76 年 5 月 20 日
167	日祥里	包公堂	道教	鍾延壽	青年路 152 巷 51 號	23076395	包府千歲	農曆 7 月 10 日	民國 82 年 7 月 1 日
168	日祥里	北極神宮	道教	賴金在	青年路 178 巷 30 號	23012307	紫微大帝	農曆 4 月 18 日	民國 70 年 12 月 22 日
169	日祥里	弘法慈悲堂	道教	蔡秀珍	青年路 168 巷 18 號 4 樓之 1	23090224	觀音菩薩	農曆 7 月 22 日	民國 79 年 12 月 10 日
170	日祥里	至極蓮花玉皇殿	道教	郭亭均	青年路 178 巷 52 號 2 樓	23010976	玉皇上帝	農曆 1 月 9 日	民國 90 年 8 月 6 日
171	日祥里	清涼地	道教	陳立東	青年路 152 巷 5 號樓	23034032 , 23010780	觀音菩薩		民國 91 年 4 月 15 日
172	日祥里	無極王母殿	道教	李金全	青年路 168 巷 51 弄 7 號	23370720	西王金母	農曆 7 月 18 日	民國 76 年 6 月 28 日

資料來源：本所民政課

## 3-3 臺北市萬華區神壇、寺廟、財團法人寺廟一覽表(續 8 完)

中華民國 96 年底

編號	里別	神壇、寺廟、財團法人寺廟名稱	教別	負責人姓名	地 址	電 話	奉祀主神	祭典日期 (農曆)	建立日期
173	日祥里	慶福宮	道教	陳岩助	青年路 168 巷 49 弄 18 號	23093835	福德正神	農曆 2 月 2 日	民國 67 年 11 月 16 日
174	日祥里	臨源堂	道教	湯金蓮	青年路 168 巷 8 號樓	23052232	順天聖母		民國 90 年 10 月 1 日
175	日祥里	寶元金日宮	道教	陳正義	青年路 168 巷 28 號 1 樓	23093139	中壇元帥		民國 95 年 4 月 1 日
176	忠貞里	至玄宮	佛教	楊清江	萬青街 75 號	23322037	觀音菩薩	農曆 2 月 19 日 農曆 6 月 19 日 農曆 9 月 19 日	民國 85 年 2 月 19 日
177	忠貞里	龍天宮	道教	吳德福	青年路 106 巷 19 號	23059665	北極玄天 真武上帝	農曆 3 月 3 日	民國 74 年 3 月 3 日
178	凌霄里	台北六興宮	道教	莊武雄	中華路 2 段 504 巷 13 號	23096847, 0933428881	天上聖母	農曆 3 月 23 日	民國 73 年 3 月 0 日
179	福星里	慈雲寺	佛教	張雙雙	漢口街 2 段 119 號	23712442	觀音菩薩	農曆 6 月 19 日	公元 1840 年
180	萬壽里	助順將軍廟	佛教	洪祝顯	康定路 9 號	23716144	助順將軍	農曆 10 月 2 日	民前 24 年
181	西門里	天后宮	道教	黃秀福	成都路 51 號	23310421	天上聖母	農曆 3 月 23 日	清乾隆年間
182	新起里	祖師廟	佛教	周昇平	康定路 81 號	23711517	清水祖師	農曆 1 月 6 日	清乾隆末年
183	菜園里	龍津宮	道教	林招鳳	長沙街 2 段 184 號	23117849	順正大王公	農曆 9 月 5 日	民國 76 年
184	青山里	青山宮	道教	王鑑昌	貴陽街 2 段 218 號	23822296	靈安尊王	農曆 10 月 22 日	清咸豐 6 年
185	富民里	保安堂	佛教	蘇耀南	康定路 188 巷 4 弄 6 號	23114785	觀音菩薩	農曆 2 月 19 日	民國 2 年
186	富福里	集義宮	道教	傅國璋	康定路 249 號	23067676	三王爺	農曆 2 月 15 日	清光緒 26 年
187	和平里	台北朝天宮	道教	蔡木川	雙園街 27 號	23061510	天上聖母	農曆 3 月 23 日	民國 65 年
188	和平里	妙覺精舍	佛教	陳張鐘	雙園街 21 巷 50 號	23089005	觀音菩薩	農曆 7 月 10 日	民國 54 年 7 月
189	和平里	青龍宮	道教	黃資源	雙園街 60 巷 88 號	23066456	九龍三公	農曆 5 月 5 日	民國 49 年 11 月
190	柳鄉里	蓮池寺	佛教	劉顯煌	桂林路 246 巷 48 號	23021606	釋迦牟尼	農曆 4 月 8 日	民國 58 年 4 月
191	孝德里	先天道院	一貫道	張培成	寶興街 188 巷 2 號	23056278	明明上帝	農曆 6 月 15 日	民國 56 年 1 月 13 日
192	銘德里	巖清寺	佛教	陳郭瓊璿	環河南路 3 段 203 號	23058490	釋迦牟尼	農曆 4 月 8 日	民國 65 年 12 月 24 日
193	保德里	楊聖廟	道教	楊慶陽	東園街 154 巷 39 號	23039712	楊家將	農曆 2 月 13 日	民國 49 年 4 月 2 日
194	頂碩里	北安宮	道教	呂國珍	西藏路 256 號	23021881	天上聖母	農曆 3 月 23 日	民國 46 年
195	壽德里	廣照宮	佛教	鄭興成	長泰街 54 號	23076569	飛天大聖	農曆 9 月 1 日	民前 120 年
196	富民里	龍山寺	佛教	黃欽山	廣州街 211 號	23025162	觀音菩薩	農曆 6 月 19 日	清乾隆 3 年
197	仁德里	法華寺	佛教	黃書璋	西寧南路 194 號	23318424	觀音菩薩	農曆每月 17 日	民國 8 年
198	菜園里	真武殿	道教	李光魁	西昌街 38 號	23811694	玄天上帝		民國 1 年
199	新起里	理教公所	理教	楊美琴	中華路 1 段 174 號	23319174	聖宗古佛		民國 54 年 3 月 31 日
200	榮德里	湄聖宮	道教	施西田	武成街 124 號	23077998	天上聖母	農曆 3 月 23 日	民國 67 年 8 月
201	柳鄉里	北天宮	道教	陳登賀	桂林路 246 巷 30 號	23061947	關聖帝君	農曆 6 月 24 日	民國 67 年 8 月

附 註：本表請以「宗教宗祠輔助管理系統」之資料填報。  
資料來源：本所民政課

### 3-4 臺北市萬華區聚會所、財團法人教會一覽表

中華民國 96 年底

編號	里 別	聚會所、財團法人 教會名稱	教別	負責人 姓 名	地 址	電 話	建立日期
1	青山里	活水泉教會	基督教	吳得力	廣州街 223 弄 19 號 1 樓	23326285	民國 80 年 4 月 0 日
2	青山里	中國基督長老教 會萬華教會	基督教	蕭志達	廣州街 218 弄 1 號	23086568	民國 50 年 2 月 0 日
3	福音里	艋舺基督長老教 會	基督教	謝皆明	貴陽街 2 段 94 號	23619352	民國前 35 年 3 月 14 日
4	仁德里	耶穌救主堂	天主教	侯發德	柳州路 41 號 2 樓	23114765	民國 46 年 0 月 0 日
5	頂碩里	華興教會	基督教	李含盛	萬大路 71 弄 18 號	23045154	民國 54 年 3 月 0 日
6	雙園里	聖女小德蘭朝聖 地	天主教	鄭再發	興寧街 70 號	23063211	民國 47 年 10 月 1 日
7	新和里	青年公園浸信會	基督教	孔繁沛	中華路 2 段 416 弄 7 號	23015173	民國 76 年 8 月 0 日
8	糖蔴里	大理街天主堂	天主教	侯發德	大理街 175 弄 2 號	23069306	民國 46 年 0 月 0 日
9	綠堤里	信愛長老教會	基督教	吳千住	環河南路 2 段 175 弄 12 號	23069888	民國 45 年 0 月 0 日
10	孝德里	東園街浸信會	基督教	黃榮麟	寶興街 188 弄 29 號	23076830	民國 48 年 3 月 0 日
11	保德里	真耶穌教會	基督教	謝文欽	德昌街 145 號	23011003	民國 73 年 11 月 11 日
12	保德里	雙園長老教會	基督教	李明川	萬大路 424 弄 18-1 號 2 樓	23070633	民國 64 年 0 月 0 日
13	壽德里	貴格會恩光堂	基督教	王士銓	萬大路 277 弄 14 巷 11 號	23078850	民國 51 年 6 月 10 日
14	壽德里	臺北市教會第十 八聚會所	基督教	吳有成	萬大路 387 弄 41 號	23929758	民國 43 年 11 月 27 日
15	壽德里	玫瑰聖母堂	天主教	侯發德	萬大路 405 號		民國 44 年 2 月 0 日
16	保德里	真光堂	基督教	朱約翰	萬大路 200 號 2 樓	23071857	民國 73 年 5 月 3 日
17	日善里	聖母聖心修女會	天主教	葛永勉	德昌街 125 巷 11 號 5 樓	29251302	民國 48 年 7 月 29 日
18	凌霄里	以馬內利教會	基督教	李起福	中華路 2 段 504 巷 45 號	23031453	民國 96 年 4 月 20 日

資料來源：本所民政課



### 3-5 臺北市萬華區宗教團體興辦公益慈善及社會教化事業概況

中華民國 96 年底

單位：所

宗教別	醫療機構		文教機構									公益慈善事業						
	醫院數	診所數	大學數	專科數	中學數	職校數	小學數	幼稚園數	托兒所數	圖書閱覽室數	其他	養老院數	殘障教養院數	青少年輔導院數	福利基金會數	學生宿舍處數	技藝研習處數	社會服務中心數
寺廟	計									2								
	道教									2								
	佛教																	
	理教																	
	軒轅教																	
	天帝教																	
	一貫教																	
	天德教																	
	儒教																	
	大易教																	
	亥子道																	
	彌勒大道																	
	中華聖教																	
	宇宙彌勒皇教																	
	先天救教																	
	黃中																	
其他																		
教堂	計																	
	天主教																	
	基督教																	
	回教																	
	天理教																	
	巴哈伊教																	
	真光教																	
	山達基教會																	
其他																		

資料來源：本所民政課

### 3-6 臺北市萬華區里民會出席情形及建議案件數

中華民國 96 年底

里別	會期時間	轄區 總人數	出席里民 人數	出席率 %	建議案件(件)													執行情形(件)				
					合計	民政	財政	建設	教育	工務	社會	警政	衛生	地政	環保	都市發展	自來水	其他	A 已 依案 執行 級行	B 正 依案 執行 級行	C 計 畫 執 行 級行	D 無 法 辦 理 級理
總計	本年度未 開里民大會				-	-	-	-	-	-	-	-	-	-	-	-	-	-	-	-	-	
里					-																	
里					-																	
里					-																	
里					-																	
里					-																	
里					-																	
里					-																	
里					-																	
里					-																	
里					-																	
里					-																	
里					-																	
里					-																	
里					-																	

資料來源：本所民政課



### 3-8 臺北市萬華區鄰長異動概況

中華民國 96 年

月底別	現有鄰數	當月底實有鄰長數	當月底實有鄰長數與現有鄰數不符原因					當月行政區域調整增加鄰數	備註
			合計	空鄰	遷出未補聘	死亡未補聘	任期屆滿未遴聘		
1 月底	722	717	-	-	5	-	-	-	-
2 月底	722	717			5				
3 月底	722	717			5				
4 月底	722	717			5				
5 月底	722	717			5				
6 月底	722	717			5				
7 月底	722	717			5				
8 月底	722	717			5				
9 月底	722	717			5				
10 月底	722	717			5				
11 月底	722	717			5				
12 月底	722	717			5				

資料來源：本所民政課

### 3-9 臺北市萬華區各級學校一覽表

中華民國 96 年

學校名稱	現任校長	所在里	地址
市立華江高中	徐善德	日善里	台北市西藏路 213 號
私立立人高中	張義勇	青山里	台北市桂林路 171 號
私立立人國中	張義勇	青山里	台北市桂林路 171 號
市立大理高中（含國中部）	謝念慈	綠堤里	台北市長順街 2 號
萬華國中	吳秋麟	日善里	台北市西藏路 210 號
雙園國中	林財瑞	和德里	台北市興義街 2 號
龍山國中	鄭秀琴	富福里	台北市南寧路 46 號
新和國小	韓崑河	新安里	台北市西藏路 125 巷 31 號
雙園國小	何芳錫	雙園里	台北市莒光路 315 號
東園國小	盧清蓮	全德里	台北市東園街 195 號
大理國小	邱豐盛	綠堤里	台北市艋舺大道 389 號
西園國小	王景坤	日善里	台北市東園街 73 巷 65 號
萬大國小	吳煒增	全德里	台北市萬大路 346 號
華江國小	胡慧宜	華江里	台北市環河南路 2 段 250 巷 42 弄 2 號
西門國小	方慧琴	西門里	台北市成都路 98 號
老松國小	劉曾菊	福音里	台北市桂林路 64 號
龍山國小	林興兆	青山里	台北市和平西路 3 段 235 號
福星國小	郭木蒼	福星里	台北市中華路 1 段 66 號
私立光仁小學	陳留美	壽德里	台北市萬大路 423 巷 15 號

附註：包括各級公私立學校及幼稚園

資料來源：本所民政課

### 3-9 臺北市萬華區各級學校一覽表

中華民國 96 年

學校名稱	現任校長	所在里	地址
市立南海實驗幼稚園	張衛族	雙園里	台北市西藏路 424 號
市立新和國小附設幼稚園	巫翠菁	新安里	台北市西藏路 125 巷 3 號
市立華江國小附設幼稚園	高幼彬	華江里	台北市環河南路 2 段 250 巷 42 弄 2 號
市立西門國小附設幼稚園	楊怡真	西門里	台北市成都路 98 號
市立老松國小附設幼稚園	徐椿奎	福音里	台北市桂林路 64 號
市立龍山國小附設幼稚園	陳美雲	青山里	台北市和平西路 3 段 235 號
市立福星國小附設幼稚園	姚淑玲	福星里	台北市中華路 1 段 66 號
市立雙園國小附設幼稚園	林慧娥	雙園里	台北市莒光路 315 號
市立東園國小附設幼稚園	姜紫雯	全德里	台北市東園街 195 號
市立大理國小附設幼稚園	傅玉蘭	綠堤里	台北市雙園街 89 巷 1 號
市立萬大國小附設幼稚園	趙美蘭	全德里	台北市萬大路 346 號
市立西園國小附設幼稚園	陳玲懿	日善里	台北市東園街 73 巷 65 號
私立光仁國民小學附設幼稚園	陳留美	華中里	台北市萬大路 423 巷 28 弄 2 號
私立大森幼稚園	王碧瓊	華江里	台北市環河南路 2 段 278 號
私立大理幼稚園	蔡麗華	和平里	台北市雙園街 67 巷 3 弄 5 號
私立幼佳幼稚園	李美葉	和平里	台北市雙園街 18 巷 12 號
私立世仁幼稚園	黃文蘭	仁德里	台北市柳州街 41 號
私立育仁幼稚園	林秀寬	雙園里	台北市興寧街 70 號
私立育光幼稚園	王秀琴	孝德里	台北市德昌街 185 巷 68 號

附註：包括各級公私立學校及幼稚園

資料來源：本所民政課



### 3-9 臺北市萬華區各級學校一覽表 (續)

中華民國 96 年

設立別	總計	大學	專科	高級 職業 學校	高級 中學	完全 中學	國民 中學	國民 小學	幼稚園
總計	44	-	-		2	1	4	12	25
國立	-								
市立	28				1	1	3	11	12
私立	16				1		1	1	13

附註：包括各級公私立學校及幼稚園。

資料來源：本所民政課





## 3-11 臺北市萬華區維護市容會報決議案件辦理情形

中華民國 96 年

單位：件

項 目	總 計	市 府 單 位				區 級 單 位				其 他 單 位						
		合 計	A 級已 依案 執行 完成	B 級正 依案 執行	C 級計 畫執 行	D 級無 法執 行	合 計	A 級已 依案 執行 完成	B 級正 依案 執行	C 級計 畫執 行	D 級無 法執 行	合 計	A 級已 依案 執行 完成	B 級正 依案 執行	C 級計 畫執 行	D 級無 法執 行
總 計	236	227	160	28	6	33	3	1	1	-	1	6	3	1	1	1
區內違建屢拆屢建 之查察處理事項	-	-					-					-				
區內環境衛生之整 理及公共衛生之改 進事項	12	10	8			2	1	1				1	1			
區內違章攤販之取 締事項	3	3	1	2			-					-				
區內市場管理及清 潔事項	1	1	1				-					-				
區內路燈、花木及綠 地之維護事項	38	38	21	7	2	8	-					-				
區內交通設施（標 誌、標線、號誌及單 行道等）之建議事項	103	103	81	12	1	9	-					-				
區內街弄巷道及側 溝之整修維護及建 議事項	15	15	10	2	2	1	-					-				
查報改善市容及增 進市民福祉·內容牽 涉本區有關單位急 待處理事項	-	-					-					-				
其他有關區內維護 市容事項	64	57	38	5	1	13	2		1		1	5	2	1	1	1

資料來源：本所民政課



4-1 臺北市萬華區社區發展協會會員人數  
中華民國 96 年底

社區名稱	成立時間		所在里	會員(人)		
	年	月		計	男	女
總計	--	--	--	2,751	1,486	1,265
華江社區發展協會	81	6	華江里	230	118	112
新富社區發展協會	81	4	富福里	235	97	138
雙園社區發展協會	81	5	雙園里	144	66	78
自力社區發展協會	83	5	忠貞里	202	106	96
忠恕社區發展協會	81	8	新忠里	306	189	117
興德社區發展協會	82	6	興德里	39	11	28
全德社區發展協會	82	7	全德里	114	70	44
榮德社區發展協會	82	12	榮德里	120	61	59
保德社區發展協會	83	1	保德里	210	136	74
壽德社區發展協會	83	1	壽德里	112	55	57
銘德社區發展協會	83	1	銘德里	77	49	28
仁德社區發展協會	85	6	仁德里	60	33	27
聚德社區發展協會	83	6	糖部里	69	43	26
福音社區發展協會	83	6	福音里	160	75	85
華中社區發展協會	83	6	華中里	95	66	29
頂碩社區發展協會	83	11	頂碩里	270	117	153
孝德社區發展協會	83	6	孝德里	93	55	38
和德社區發展協會	84	6	和德里	89	62	27
富福社區發展協會	88	10	富福里	126	77	49
綠堤社區發展協會	83	3	綠堤里	60	35	25

資料來源：本所社會課

## 4-1 臺北市萬華區社區發展協會會員人數（續完）

中華民國 96 年底

社區名稱	成立時間		所在里	會員（人）		
	年	月		計	男	女
日祥社區發展協會	83	5	日祥里	51	38	13
新安社區發展協會	83	8	新安里	64	38	26
凌霄社區發展協會	83	8	凌霄里	78	44	34
新和社區發展協會	83	8	新和里	56	33	23
騰雲社區發展協會	83	8	騰雲里	31	18	13
大理社區發展協會	88	10	糖部里	150	66	84
艋舺社區發展協會	89	12	富民里	106	59	47
愛家社區發展協會	90	2	騰雲里	35	22	13
廣州社區發展協會	90	6	青山里	38	18	20
萬大社區發展協會	91	6	壽德里	57	22	35
忠德社區發展協會	91	9	忠德里	56	33	23
錦德社區發展協會	91	10	錦德里	80	48	32
柳州社區發展協會	91	11	仁德里	75	41	34
中興社區發展協會	92	1	福星里	50	26	24
和平社區發展協會	92	7	和平里	74	44	30
堀江町社區發展協會	92	8	雙園里	30	19	11
蕃薯市社區發展協會	92	12	青山里	90	53	37
瓏山社區發展協會	92	11	福音里	119	74	45
同濟社區發展協會	92	11	新和里	35	20	15
菜園社區發展協會	92	12	菜園里	53	26	27
十三號基地社區發展協會	93	6	新安里	42	29	13
福星社區發展協會	93	11	福星里	35	22	13
西門社區發展協會	93	12	西門里	31	17	14

資料來源：本所社會課

## 4-2 臺北市萬華區推行社區發展工作成果

中華民國 96 年

社區發展協會名稱	社區戶數(戶)	社區人口數(人)	參展協會人數(人)	現生有產設置社區基金(個)	實際使用經費(元)			社區建設主要項目												
					合計	政府補助款	社區自籌款	社區活動中心(幢)			辦理社區幹部訓練(人次)	辦理社區觀摩(人次)	長壽俱樂部(處)	媽媽教室(班)	守望相助隊之設置(隊)	志願服務團隊(隊)	社區圖書室(處)	民俗藝文康樂班隊(隊)	社區刊物(期)	其他
								原(未作修擴建)	新	修擴										
總計	87,829	234,922	4,207	0	2,489,240	1,961,360	528,420	0	0	0	380	500	6	1	1	4	4	8	3	0
華江社區發展協會	3,302	8,912	230	0	131,250	105,000	26,250	0	0	0	0	0	1	0	0	1	1	1	1	0
新富社區發展協會	1,999	5,118	235	0	0	0	0	0	0	0	0	0	0	0	0	0	0	0	0	0
雙園社區發展協會	1,863	5,175	144	0	0	0	0	0	0	0	0	0	0	0	0	0	0	0	0	0
自力社區發展協會	2,320	5,280	162	0	0	0	0	0	0	0	0	0	0	0	1	0	0	0	0	0
忠恕社區發展協會	1,512	3,879	306	0	28,570	20,000	8,570	0	0	0	0	0	1	0	0	0	0	0	0	0
興德社區發展協會	1,685	5,206	39	0	92,070	70,800	21,270	0	0	0	0	0	0	0	0	0	0	1	0	0
全德社區發展協會	1,570	4,660	114	0	0	0	0	0	0	0	0	0	0	0	0	0	0	0	0	0
榮德社區發展協會	1,382	3,950	120	0	28,570	20,000	8,570	0	0	0	0	100	0	0	0	0	0	0	0	0
保德社區發展協會	1,068	3,196	210	0	269,640	210,000	59,640	0	0	0	0	0	1	0	0	1	1	1	1	0
壽德社區發展協會	1,934	5,895	112	0	0	0	0	0	0	0	0	0	0	0	0	0	0	0	0	0
銘德社區發展協會	1,751	4,921	77	0	122,320	95,000	27,320	0	0	0	0	80	0	0	0	0	0	1	0	0
仁德社區發展協會	1,700	4,372	60	0	28,570	20,000	8,570	0	0	0	0	0	0	0	0	0	0	0	0	0
聚德社區發展協會	2,011	5,695	69	0	0	0	0	0	0	0	0	0	0	0	0	0	0	0	0	0
福音社區發展協會	1,355	3,744	160	0	0	0	0	0	0	0	0	0	1	0	0	0	0	0	0	0
華中社區發展協會	2,211	6,279	95	0	0	0	0	0	0	0	0	0	0	0	0	0	0	0	0	0
頂碩社區發展協會	3,409	8,800	270	0	0	0	0	0	0	0	0	0	0	0	0	0	0	0	0	0
孝德社區發展協會	1,121	3,186	93	0	53,570	40,000	13,570	0	0	0	0	0	0	0	0	0	0	0	0	0
和德社區發展協會	2,605	7,324	89	0	0	0	0	0	0	0	0	0	0	0	0	0	0	0	0	0
富福社區發展協會	1,999	5,118	126	0	28,570	20,000	8,570	0	0	0	0	0	0	0	0	0	0	0	0	0
綠堤社區發展協會	1,731	4,762	60	0	0	0	0	0	0	0	0	0	0	0	0	0	0	0	0	0
日祥社區發展協會	1,968	4,891	51	0	0	0	0	0	0	0	0	0	0	0	0	0	0	0	0	0
新安社區發展協會	2,588	6,687	64	0	28,570	20,000	8,570	0	0	0	0	0	0	0	0	0	0	0	0	0
凌霄社區發展協會	1,718	4,118	78	0	0	0	0	0	0	0	0	0	0	0	0	0	0	0	0	0
新和社區發展協會	3,414	9,217	56	0	0	0	0	0	0	0	0	0	0	0	0	0	0	0	0	0
騰雲社區發展協會	1,280	3,236	31	0	0	0	0	0	0	0	0	0	0	0	0	0	0	0	0	0

附註：依據轄內已成立設區發展協會之工作成果所報資料彙編。  
資料來源：本所社會課

## 4-2 臺北市萬華區推行社區發展工作成果（續完）

中華民國 96 年

社區發展協會名稱	社區戶數(戶)	社區人口數(人)	參展協會區人數(人)	現生有產設置社區基金(個)	實際使用經費(元)			社區建設主要項目												
					合計	政府補助款	社區自籌款	社區活動中心(幢)			辦理社區幹部訓練(人次)	辦理社區觀摩(人次)	長壽俱樂部(處)	媽媽教室(班)	守望相助隊之設置(隊)	志願服務團隊(隊)	社區圖書室(處)	民俗藝文康樂班隊(隊)	社區刊物(期)	其他(請以文字詳敘工作項目)
								原(未作修擴建)	新	修										
大理社區發展協會	2,011	5,695	150	0	0	0	0	0	0	0	0	0	0	0	0	0	0	0	0	0
艋舺社區發展協會	2,112	5,376	106	0	106,250	85,000	21,250	0	0	0	0	0	1	0	0	0	0	1	0	0
愛家社區發展協會	1,280	3,236	35	0	0	0	0	0	0	0	0	0	0	0	0	0	0	0	0	0
廣州社區發展協會	2,265	5,745	38	0	0	0	0	0	0	0	0	0	0	0	0	0	0	0	0	0
萬大社區發展協會	1,934	5,865	57	0	88,820	68,200	20,620	0	0	0	0	0	0	0	1	0	0	0	0	0
忠德社區發展協會	1,657	4,790	56	0	247,320	195,000	52,320	0	0	0	0	0	0	0	0	0	1	0	0	0
錦德社區發展協會	2,022	5,572	80	0	0	0	0	0	0	0	0	0	0	0	0	0	0	0	0	0
柳州社區發展協會	1,700	4,372	75	0	0	0	0	0	0	0	0	0	0	0	0	0	0	0	0	0
中興社區發展協會	2,384	5,364	50	0	28,570	20,000	8,570	0	0	0	0	120	0	0	0	0	0	0	0	0
和平社區發展協會	2,611	7,286	74	0	230,515	186,000	44,685	0	0	0	0	0	1	0	0	1	0	0	0	0
堀江町社區發展協會	1,863	5,175	30	0	175,665	141,760	34,085	0	0	0	0	0	0	0	0	0	0	0	0	0
蕃薯市社區發展協會	2,265	5,745	90	0	0	0	0	0	0	0	0	0	0	0	0	0	0	0	0	0
瓏山社區發展協會	1,355	3,744	119	0	0	0	0	0	0	0	0	0	0	0	0	0	0	0	0	0
同濟社區發展協會	3,414	9,217	35	0	179,265	145,000	34,445	0	0	0	0	200	0	1	0	0	0	0	0	0
菜園社區發展協會	2,394	6,034	53	0	295,760	236,600	59,160	0	0	0	200	0	0	0	0	1	1	1	0	0
十三號基地社區發展協會	2,588	6,687	42	0	0	0	0	0	0	0	0	0	0	0	0	0	0	0	0	0
福星社區發展協會	2,384	5,364	35	0	0	0	0	0	0	0	0	0	0	0	0	0	0	0	0	0
西門社區發展協會	2,394	6,034	31	0	325,375	263,000	62,375	0	0	0	180	0	0	0	0	0	1	0	0	0
總計	87,829	234,922	4,207	0	2,489,240	1,961,360	528,420	0	0	0	380	500	6	1	1	4	4	8	3	0

附註：依據轄內已成立設區發展協會之工作成果所報資料彙編。  
資料來源：本所社會課

### 4-3 臺北市萬華區社會福利及救濟概況

中華民國 96 年

單位：人次、元

季 別		總 計	第 1 季 (1月-3月)	第 2 季 (4月-6月)	第 3 季 (7月-9月)	第 4 季 (10月-12月)
中低收入老人 生活津貼	申 請 人 次	251	79	55	55	62
敬 老 福 利 生 活 津 貼	申 請 人 次	1,564	413	332	392	427
低 收 入 戶 喪 葬 補 助	發 放 人 次	67	18	14	14	21
	金 額	1,541,000	414,000	322,000	322,000	483,000
身 心 障 礙 者 生 活 補 助	發 放 人 次	2,540	112	48	44	50
	金 額	1,217,284	507,225	203,969	301,970	204,120
身 心 障 礙 者 津 貼	發 放 人 次	664	137	195	181	151
	金 額	921,832	455,112	157,356	145,066	164,298
身 心 障 礙 者 生 活 輔 助 器 具 補 助	發 放 人 次	888	210	211	224	243
	金 額	7,972,723	1,820,339	1,899,450	2,058,435	2,194,499
育 兒 補 助	發 放 人 次	4,288	1,066	1,082	1,123	1,017
	金 額	11,391,544	2,987,500	2,812,500	2,952,500	2,639,044
輔 導 市 民 臨 時 工	發 放 人 次	3,217	802	805	806	804
	金 額	42,580,750	10,076,000	10,661,000	10,811,250	11,032,500
市 民 急 難 救 助	發 放 人 次	150	38	31	48	33
	金 額	267,900	45,200	45,200	58,400	119,100
其 他	現 金	0	0	0	0	0
	實 物	0	0	0	0	0
	衣 服	0	0	0	0	0

資料來源：本所社會課



#### 4-4 臺北市萬華區輔導市民以工代賑臨時工作概況

中華民國 96 年

月別	登記人數	社會局核配人數 (人)	符合人數(人)(人次)			實發工作人數 (人)	實發工作天數 (天)	實發代賑金額 (元)
			合計	男	女			
總計	3,217	3,228	3,217	715	2,502	3,217	85,161.50	42,580,750
1 月	271	269	271	56	215	271	7,200.00	3,600,000
2 月	269	269	269	56	213	269	5,861.00	2,930,500
3 月	262	269	262	58	204	262	7,091.00	3,545,500
4 月	267	269	267	59	208	267	6,790.00	3,395,000
5 月	269	269	269	66	203	269	7,401.50	3,700,750
6 月	269	269	269	60	209	269	7,130.50	3,565,250
7 月	271	269	271	63	208	271	7,240.00	3,620,000
8 月	268	269	268	60	208	268	7,256.00	3,628,000
9 月	267	269	267	59	208	267	7,126.50	3,563,250
10 月	269	269	269	60	209	269	7,463.50	3,731,750
11 月	268	269	268	59	209	268	7,325.00	3,662,500
12 月	267	269	267	59	208	267	7,276.50	3,638,250
總計	3,217	3,228	3,217	715	2,502	3,217	85,161.50	42,580,750

資料來源：本所社會課

## 4-5 臺北市萬華區低收入戶人口

(1)按季別分

中華民國 96 年

單位：戶、人

季底別	低 收 入 戶											
	總 計		第 0 類		第 1 類		第 2 類		第 3 類		第 4 類	
	戶 數	人 口 數	戶 數	人 口 數	戶 數	人 口 數	戶 數	人 口 數	戶 數	人 口 數	戶 數	人 口 數
第 1 季底 (3 月底)	2,268	5,440	515	547	95	130	364	1,124	580	1,749	714	1,890
第 2 季底 (6 月底)	2,344	5,606	519	550	100	136	372	1,143	608	1,825	745	1,952
第 3 季底 (9 月底)	2,408	5,762	522	554	105	142	390	1,199	620	1,854	771	2,013
第 4 季底 (12 月底)	2,492	5,959	537	576	109	139	344	1,025	617	1,850	885	2,369

資料來源：本所社會課

## 4-5 臺北市萬華區低收入戶人口 (續 1)

(2)按里別分

中華民國 96 年底

單位：戶、人

里 別	低 收 入 戶											
	總 計		第 0 類		第 1 類		第 2 類		第 3 類		第 4 類	
	戶 數	人 口 數	戶 數	人 口 數	戶 數	人 口 數	戶 數	人 口 數	戶 數	人 口 數	戶 數	人 口 數
總 計	2,492	5,959	537	576	109	139	344	1,025	617	1,850	885	2,369
福星里	120	233	27	32	10	13	12	37	25	58	46	93
萬壽里	38	52	16	16	3	3	5	7	5	12	9	14
西門里	32	57	7	7	1	1	4	13	7	15	13	21
新起里	45	83	13	13	2	2	10	20	8	16	12	32
菜園里	84	145	25	25	6	7	9	25	16	36	28	52
青山里	83	182	22	24	3	3	16	41	14	41	28	73
富民里	106	168	48	48	1	1	13	25	14	35	30	59
福音里	35	78	14	14	0	0	2	5	7	24	12	35
仁德里	49	84	20	21	5	7	5	12	5	10	14	34
富福里	30	55	11	11	2	2	2	5	7	23	8	14
頂碩里	100	249	29	31	3	3	13	41	33	105	22	69
雙園里	63	165	12	16	4	7	9	32	15	45	23	65
新忠里	36	92	7	9	0	0	5	28	12	27	12	28
新和里	49	121	5	5	2	3	9	23	13	38	20	52
糖部里	86	156	17	17	15	15	15	20	14	45	25	59
和平里	89	229	14	15	1	1	10	23	28	88	36	102
綠堤里	152	403	19	21	3	4	20	68	44	137	66	173

資料來源：本所社會課

## 4-5 臺北市萬華區低收入戶人口 (續 2)

(2)按里別分

中華民國 96 年底

單位：戶、人

里 別	低 收 入 戶											
	總 計		第 0 類		第 1 類		第 2 類		第 3 類		第 4 類	
	戶 數	人 口 數	戶 數	人 口 數	戶 數	人 口 數	戶 數	人 口 數	戶 數	人 口 數	戶 數	人 口 數
華江里	87	243	8	9	5	7	11	29	26	87	37	111
柳鄉里	81	183	24	25	6	7	6	19	21	66	24	66
日善里	32	75	3	3	1	1	4	14	9	22	15	35
新安里	115	281	23	25	2	4	19	58	28	85	43	109
忠德里	50	112	8	10	2	2	5	12	12	37	23	51
孝德里	45	127	9	11	1	2	7	23	10	32	18	59
和德里	237	831	12	16	3	10	43	164	67	249	112	392
錦德里	59	143	14	15	0	0	10	38	15	37	20	53
全德里	38	81	9	9	4	4	5	15	7	20	13	33
保德里	29	82	4	4	0	0	7	25	11	32	7	21
銘德里	45	137	5	7	1	1	9	31	11	38	19	60
榮德里	53	122	14	15	4	5	4	8	11	31	20	63
壽德里	45	113	3	3	2	2	9	25	11	22	20	61
興德里	41	103	6	6	2	2	6	26	14	34	13	35
華中里	55	150	12	12	3	3	7	18	21	82	12	35
日祥里	52	136	9	11	4	6	8	16	14	41	17	62
忠貞里	127	254	44	46	4	5	14	43	31	91	34	69
凌霄里	75	177	11	11	4	6	8	30	23	62	29	68
騰雲里	29	57	13	13	0	0	3	6	8	27	5	11

資料來源：本所社會課

## 4-6 臺北市萬華區辦理急難救助概況

中華民國 96 年

單位：人次、元

項 目		總 計	川資救助	生活救助	傷病救助	喪葬救助	災害慰助
總計	救助人次 (人次)	150	7	138	0	5	0
	救助金額 (元)	267,900	500	193,400	0	74,000	0
第 1 季 (自 1 月至 3 月)	救助人次 (人次)	38	2	36	0	0	0
	救助金額 (元)	45,200	200	45,000	0	0	0
第 2 季 (自 4 月至 6 月)	救助人次 (人次)	31	4	26	0	1	0
	救助金額 (元)	45,200	200	36,000	0	9,000	0
第 3 季 (自 7 月至 9 月)	救助人次 (人次)	48	1	47	0	0	0
	救助金額 (元)	58,400	100	58,300	0	0	0
第 4 季 (自 10 月至 12 月)	救助人次 (人次)	33	0	29	0	4	0
	救助金額 (元)	119,100	0	54,100	0	65,000	0

資料來源：本所社會課

## 4-7 臺北市萬華區遭受災害救助情形

中華民國 96 年

災害區域 (里別)	災害種類 <sup>(1)(2)</sup>	災害發生日期 (年/月/日)	受災人數(人)					安遷 救助		淹水 救助		救助金額(元)		
			臨時收容 災民數	死亡 (含無名屍)	失蹤	重傷	其他	戶	人	戶	人	合計	現金	實物
總計	.....	.....	4	0	0	0	0	10	34	0	0	680,000	680,000	0
新忠	火災	2007/5/13	4	0	0	0	0	8	25	0	0	500,000	500,000	0
興德	火災	2007/6/22	0	0	0	0	0	1	5	0	0	100,000	100,000	0
富福	火災	2007/11/23	0	0	0	0	0	1	4	0	0	80,000	80,000	0
備註														

附註：(1)風災須註明颱風名稱。

(2)每發生1次災害填寫1欄資料，同1里如發生2次以上同種類災害，須填報2欄以上資料。

資料來源：本所社會課

## 4-8 臺北市萬華區身心障礙人口一覽表

中華民國 96 年底

單位：人

類別 程度	總 計	視 覺 障 礙	聽 覺 機 能 障 礙	聲 音 或 語 言 機 能 障 礙	肢 體 障 礙	智 能 障 礙	多 重 障 礙	重 要 器 官 失 去 功 能	顏 面 損 傷	植 物 人	失 智 症	自 閉 症	染 色 體 異 常	先 天 代 謝 異 常	其 他 先 天 缺 陷	慢 性 精 神 病 患 者	平 衡 機 能 障 礙	頑 性 癲 癇 症	中 央 生 理 機 關 而 致 身 心 功 能 障 礙 者
總計	11,922	612	1,357	133	4,092	968	1,549	1,179	34	87	355	129	27	5	10	1,322	13	31	19
輕度	3,505	155	653	53	1,479	333	0	295	29	0	76	67	4	0	8	308	11	31	3
中度	4,306	185	388	38	1,965	336	324	124	3	0	120	41	6	2	0	762	2	0	10
重度	2,474	272	316	42	590	158	602	86	2	0	124	21	14	2	2	238	0	0	5
極重度	1,637	0	0	0	58	141	623	674	0	87	35	0	3	1	0	14	0	0	1

資料來源：本所社會課

## 4-9 臺北市萬華區 65 歲長者暨身心障礙市民申領免費乘車悠遊卡情形

中華民國 96 年

單位：張

月 別	總 計	敬老卡	愛心卡	愛心陪伴卡
總 計	2,372	1,594	436	342
1 月	225	148	40	37
2 月	174	140	19	15
3 月	279	200	52	27
4 月	205	134	41	30
5 月	220	138	46	36
6 月	181	130	29	22
7 月	205	120	44	41
8 月	223	137	48	38
9 月	183	117	36	30
10 月	220	135	45	40
11 月	167	123	26	18
12 月	90	72	10	8

資料來源：本所社會課





## 5-1 臺北市萬華區鄰里工程施工概況<sup>(1)</sup>

中華民國 96 年

單位：平方公尺、公斤、公尺、包、元

里別	件數	總工程費 (元)	工 程 名 稱																	
			瀝青路面		混凝土路面		瀝美土路面修補		打除混凝土		新建水溝		整修水溝		擋土		護欄		其他	
			數量	工程費	數量	工程費	數量	工程費	數量	工程費	數量	工程費	數量	工程費	數	工	數	工	數	工程費
總計	897	15,098,153	36,337	4,548,221	732	171,058	1,078	333,990	67	201,821	1,675	6,236,145	1,677	2,607,526	0	0	0	0	0	999,392
福星里	56	633,369	423.64	50,594	1.00	223	92.50	28,623	0.0	0	114.40	386,532	70.40	105,934	0	0	0	0	0	61,464
萬壽里	7	6,986	0.0	0	0.0	0	4.00	1,231	0.0	0	0.0	0	0.70	755	0	0	0	0	0	5,000
菜園里	18	35,296	0.0	0	0.0	0	20.00	6,196	0.0	0	0.0	0	5.60	11,527	0	0	0	0	0	17,573
西門里	15	1,414,419	4,343.76	532,733	0.0	0	10.00	3,079	0.24	843	0.0	0	577.80	833,252	0	0	0	0	0	44,514
新起里	27	417,017	689.62	97,480	99.88	29,836	17.50	5,511	24.62	74,282	0.0	0	106.40	174,506	0	0	0	0	0	35,403
仁德里	33	93,949	342.38	41,160	0.00	0	48.50	15,028	0.0	0	0.0	0	3.60	9,877	0	0	0	0	0	27,885
福音里	6	54,421	4.59	1,515	45.90	10,190	4.50	1,391	4.59	13,816	0.0	0	9.00	24,326	0	0	0	0	0	3,184
富民里	4	682,678	0.0	0	0.0	0	1.00	307	0.0	0	172.50	656,369	7.00	19,163	0	0	0	0	0	6,839
青山里	49	251,343	93.33	41,192	52.12	11,623	75.50	23,386	5.21	15,830	0.00	0	44.90	95,469	0	0	0	0	0	63,843
柳鄉里	78	1,293,631	8,220.57	1,003,313	419.14	93,677	113.50	35,072	21.05	63,739	0.00	0	5.20	6,706	0	0	0	0	0	91,124
華江里	36	3,109,352	3,648.20	426,548	1.62	382	39.00	12,079	0.0	0	656.30	2,590,227	16.80	31,626	0	0	0	0	0	48,490
糖部里	22	562,391	410.65	46,209	0.50	112	22.00	6,814	0.05	151	107.40	422,995	54.80	53,922	0	0	0	0	0	32,187
綠堤里	14	111,743	696.50	90,736	0.0	0	14.50	4,473	0.0	0	0.0	0	1.00	3,390	0	0	0	0	0	13,145
和平里	26	74,496	0.0	0	0.0	0	18.00	5,570	0.0	0	0.0	0	19.20	42,107	0	0	0	0	0	26,819
雙園里	25	194,098	0.0	0	0.0	0	23.00	7,126	0.0	0	0.0	0	106.80	159,729	0	0	0	0	0	27,243
日善里	15	129,809	652.90	74,104	0.0	0	16.50	5,111	0.0	0	0.0	0	17.30	43,422	0	0	0	0	0	7,172
全德里	7	90,674	290.92	55,824	0.0	0	1.50	464	0.0	0	0.0	0	28.20	29,180	0	0	0	0	0	5,207
忠德里	36	303,797	2,031.00	233,025	0.0	0	67.00	20,758	0.0	0	0.0	0	4.10	7,259	0	0	0	0	0	42,755

附註：(1)包括整建工程及鄰里維護工程。

資料來源：96年鄰里預約維護工程、第1、2、3批鄰里維護工程、後續鄰里維護工程

## 5-1 臺北市萬華區鄰里工程施工概況<sup>(1)</sup> (續完)

中華民國 96 年

單位：平方公尺、公斤、公尺、包、元

里別	件數	總工程費 (元)	工 程 名 稱																	
			瀝青路面		混凝土路面		瀝美土路面修補		打除混凝土		新建水溝		整修水溝		擋土		護欄		其他	
			數量	工程費	數量	工程費	數量	工程費	數量	工程費	數量	工程費	數量	工程費	數	工	數	工	數	工程費
和德里	27	826,358	2,297.40	273,572	0.0	0	16.50	5,076	0.0	0	0.0	0	347.90	520,187	0	0	0	0	0	27,524
錦德里	12	84,086	133.90	54,428	0.0	0	6.70	2,068	0.0	0	0.0	0	3.80	10,253	0	0	0	0	0	17,337
孝德里	29	1,082,479	3,942.78	467,413	1.00	223	33.70	10,429	0.0	0	151.00	515,885	38.00	52,456	0	0	0	0	0	36,073
銘德里	47	77,206	0.0	0	0.0	0	90.10	28,078	0.0	0	0.00	0	1.60	3,146	0	0	0	0	0	45,981
保德里	22	329,790	2,234.15	257,507	1.00	236	22.00	6,802	0.05	176	0.00	0	20.00	38,107	0	0	0	0	0	26,963
榮德里	23	46,359	68.60	8,369	0.0	0	30.50	9,445	0.0	0	0.0	0	3.10	7,413	0	0	0	0	0	21,132
華中里	29	47,227	0.0	0	0.0	0	56.50	17,568	0.0	0	0.0	0	0.0	0	0	0	0	0	0	29,659
興德里	60	824,138	1,618.20	182,530	0.0	0	89.20	27,680	0.0	0	162.20	545,513	7.00	15,249	0	0	0	0	0	53,166
日祥里	9	13,515	0.0	0	0.0	0	5.00	1,550	0.0	0	0.0	0	2.00	4,462	0	0	0	0	0	7,503
壽德里	20	37,637	0.40	140	0.0	0	21.50	6,647	0.40	1,280	0.0	0	4.00	11,326	0	0	0	0	0	18,243
忠貞里	7	223,729	1,742.60	197,785	0.0	0	0.0	0	0.0	0	0.0	0	4.80	14,504	0	0	0	0	0	11,440
騰雲里	2	829,785	940.08	106,699	0.0	0	0.0	0	0.0	0	213.00	713,706	1.50	3,296	0	0	0	0	0	6,084
凌霄里	0	0	0.0	0	0.0	0	0.0	0	0.0	0	0.0	0	0.0	0	0	0	0	0	0	0
新和里	20	563,918	783.70	120,896	0.0	0	24.50	7,580	0.0	0	98.00	404,918	2.00	4,020	0	0	0	0	0	26,504
新安里	23	355,555	471.48	106,158	98.00	21,952	12.00	3,707	9.80	29,841	0.0	0	109.00	166,658	0	0	0	0	0	27,239
新忠里	5	8,477	0.00	0	0.0	0	9.00	2,787	0.0	0	0.0	0	0.0	0	0	0	0	0	0	5,690
頂碩里	53	211,677	255.37	78,259	11.68	2,605	46.50	14,444	0.45	1,558	0.0	0	36.70	71,263	0	0	0	0	0	43,548
富福里	35	76,752	0.10	33	0.0	0	25.50	7,917	0.10	305	0.0	0	16.40	33,039	0	0	0	0	0	35,459

附註：(1)包括整建工程及鄰里維護工程。

資料來源：96年鄰里預約維護工程、第1、2、3批鄰里維護工程、後續鄰里維護工程

## 5-2 臺北市萬華區鄰里公園概況

中華民國 96 年底

公園名稱	所在里別	面積(m <sup>2</sup> )	位 址	認養情形		園 長	認 養 單位數	認養者 性質(1)	備 註
				有	否				
寺前公園	富福里	472	西園路一段 282-2 號〈萬華火車站新站邊〉	※		朱朝和	1	個人	
老松公園	福音里	2130	桂林路與永福街之間	※		石郭玉蘭	2	個人及 社團	
長沙公園	菜園里	1782	環河南路一段與長沙街二段口	※		林慶瑞	1	社團	
華西公園	青山里	1097	華西街 21 巷邊(桂林路.華西街口)	※		紀國榮	1	社團	
桂林公園	青山里	1765	桂林路底(立人高中旁)	※		謝賴鎰	1	個人	
柳鄉公園	柳鄉里	1000	環河南路 2 段 100 巷內	※		李王裡	1	個人	
華江一號 公園	柳鄉里	298	和平西路 3 段 309 巷與環河南路 2 段 158 巷間	※		蔡石琇	1	個人	
華江二號 公園	柳鄉里	350	環河南路 2 段 154、156、158 巷之間	※		周美瑛	1	個人	
聚德公園	糖部里	510	大理街 175 巷及和平西路 3 段 286 巷 1 弄之間	※		郭雪雲	1	個人	
糖部公園	糖部里	450	大理街 175 巷內	※		林春	1	個人	
綠堤公園	綠堤里	1260	環河南路 2 段 159 巷邊	※		李齊	1	個人	
華江七號 公園	華江里	540	和平西路三段 302 巷 1 號	※		林明輝	1	個人	
華江八號 公園	華江里	1260	環河南路 2 段民宅 202-218 號之間	※		劉佩珍	1	個人	
東園公園	榮德里	579	萬大路 424 巷及 486 巷 68 弄之間	※		林和順	1	個人	
西園公園	日善里	1300	東園街 67 巷及 73 巷之間(西園國小對面)	※		劉金章	1	個人	
福星公園	福星里	1355	漢口街昆明街口	※		趙克剛	1	個人	

附 註：(1)認養者性質係指認養者為個人、公司、社團、大樓管理委員會…等。

資料來源：96 年鄰里預約維護工程、第 1、2、3 批鄰里維護工程、後續鄰里維護工程

### 5-3 臺北市萬華區耕地面積及農業戶口

中華民國 96 年底

類別	耕地面積(公頃)					農戶數						農家人口(1)						
	總計	水田				旱田	共計	自耕農	半自耕農	佃農	非耕種農	他人委託經營	共計	自耕農	半自耕農	佃農	非耕種農	他人委託經營
		共計	兩期作	單期作														
				第1期作	第2期作													
總計	無																	

附註：(1)農家人口：原則上指在農牧戶內共同居住，並營共同生活之人口，惟因就業經常居住在外，但須提供本人所得 50% 以上維持農家生活或提供之金額為全戶家計費用 50% 以上者，及因就學（含失業）經常居住在外，其本人生活費用 50% 以上由農家提供者亦列為農家人口。

資料來源：96 年鄰里預約維護工程、第 1、2、3 批鄰里維護工程、後續鄰里維護工程

### 5-4 臺北市萬華區米穀種植面積及產量

中華民國 96 年

單位：面積：公頃  
單位：產量：公斤

期別	總計			硬 稻			硬 秈 稻			硬 糯 稻			秈 糯 稻		
	種植面積	產量	每公頃平均產量	種植面積	產量	每公頃平均產量	種植面積	產量	每公頃平均產量	種植面積	產量	每公頃平均產量	種植面積	產量	每公頃平均產量
第 1 期	無														
第 2 期	無														

附註：(1)87 年栽培稻名稱修正，蓬萊米修正為硬稻；在來米修正為硬秈稻；圓糯米修正為硬糯稻；長糯米修正為秈糯稻。

資料來源：96 年鄰里預約維護工程、第 1、2、3 批鄰里維護工程、後續鄰里維護工程

## 5-5 臺北市萬華區園藝作物種植面積及產量

中華民國 96 年底

### (1) 蔬菜類

單位：面積：公頃  
單位：產量：公斤

類別	根菜類		莖菜類		葉菜及花菜類		果菜類	
	種植面積	產量	種植面積	產量	種植面積	產量	種植面積	產量
總計	無							

### (2) 果實類

類別	香蕉		柑橘		蕃石榴		木瓜		鳳梨		梨		其他	
	種植面積	產量	種植面積	產量	種植面積	產量	種植面積	產量	種植面積	產量	種植面積	產量	種植面積	產量
總計	無													

資料來源：本所經建課

## 5-6 臺北市萬華區普通及特種作物種植面積及產量

中華民國 96 年

單位：面積：公頃  
單位：產量：公斤

類別	甘藷		高粱		玉蜀黍		生食用甘蔗		茶		落花生		香花作物		其他	
	種植面積	產量	種植面積	產量	種植面積	產量	種植面積	產量	種植面積	產量	種植面積	產量	種植面積	產量	種植面積	產量
總計	無															

資料來源：本所經建課

## 5-7 臺北市萬華區家畜家禽頭數

中華民國 96 年底

類別	家畜						家禽				
	牛	馬	豬	羊	鹿	兔	雞	鴨	鵝	火雞	鴿
總計											

資料來源：本所經建課



## 6-1 臺北市萬華區服兵役役男列級家屬各項慰、補助費發放情形

中華民國 96 年

月別	總 計		生育補助金		喪葬補助金		急 難 慰 助 金								特別補助費	
	件數 (件)	金額 (元)	件數 (件)	金額 (元)	件數 (件)	金額 (元)	農田流失		房屋倒塌		房屋淹水		死亡或重傷		件數 (件)	金額 (元)
							件數 (件)	金額 (元)	件數 (件)	金額 (元)	件數 (件)	金額 (元)	件數 (件)	金額 (元)		
總計	38	217,200	-	-	-	-	-	-	-	-	-	-	-	-	38	217,200
1 月	2	11,000	-	-	-	-	-	-	-	-	-	-	-	-	2	11,000
2 月	3	15,900	-	-	-	-	-	-	-	-	-	-	-	-	3	15,900
3 月	1	1,800	-	-	-	-	-	-	-	-	-	-	-	-	1	1,800
4 月	3	19,500	-	-	-	-	-	-	-	-	-	-	-	-	3	19,500
5 月	4	24,800	-	-	-	-	-	-	-	-	-	-	-	-	4	24,800
6 月	-	-	-	-	-	-	-	-	-	-	-	-	-	-	-	-
7 月	6	31,900	-	-	-	-	-	-	-	-	-	-	-	-	6	31,900
8 月	7	45,900	-	-	-	-	-	-	-	-	-	-	-	-	7	45,900
9 月	1	6,900	-	-	-	-	-	-	-	-	-	-	-	-	1	6,900
10 月	7	38,700	-	-	-	-	-	-	-	-	-	-	-	-	7	38,700
11 月	4	20,800	-	-	-	-	-	-	-	-	-	-	-	-	4	20,800
12 月	-	-	-	-	-	-	-	-	-	-	-	-	-	-	-	-

資料來源：本所兵役課



6-2 臺北市萬華區服兵役役男列級家屬安家生活扶助費發放情形

中華民國 96 年

項目 月別	總 計			一 次 安 家 費			生 活 扶 助 金		
	戶數(戶)	人口數 (人)	金額(元)	戶數(戶)	人口數 (人)	金額(元)	戶數(戶)	人口數 (人)	金額(元)
總 計	97	245	2,524,400	31	76	760,900	66	169	1,763,500
1 月	2	4	37,200	2	4	37,200			
2 月	23	61	646,550	1	4	61,600	22	57	584,950
3 月	1	1	15,450	1	1	15,450			
4 月	2	6	46,500	2	6	46,500			
5 月	3	9	83,700	3	9	83,700			
6 月	28	75	750,500	8	21	201,150	20	54	549,350
7 月	1	2	18,600	1	2	18,600			
8 月	29	67	743,400	5	9	114,200	24	58	629,200
9 月	1	4	37,200	1	4	37,200			
10 月	2	5	52,600	2	5	52,600			
11 月	3	7	63,350	3	7	63,350			
12 月	2	4	29,350	2	4	29,350			

資料來源：本所兵役課

6-3 臺北市萬華區服兵役役男列級家屬全民健康保險醫療補助費核發情形

中華民國 96 年

月 別	保 險 補 助 費		醫 療 補 助 費	
	件 數 ( 件 )	金 額 ( 元 )	件 數 ( 件 )	金 額 ( 元 )
總 計	4	7,798	30	50,954
1 月	-	-	3	10,780
2 月	-	-	3	1,810
3 月	-	-	1	1,350
4 月	-	-	2	740
5 月	-	-	2	420
6 月	-	-	2	570
7 月	-	-	3	2,410
8 月	-	-	3	4,090
9 月	2	3,844	3	6,904
10 月	-	-	3	5,010
11 月	1	2,636	2	7,010
12 月	1	1,318	3	9,860

資料來源：本所兵役課

7-1 臺北市萬華區公所全民健保第一、五、六類保險對象統計

中華民國 96 年

單位：人

年(月)別	第一類保險對象			第五類保險對象			第六類保險對象			
	當月新 加保數	當月 退保數	當年(月)底 合計數(1)	當月新 加保數	當月 退保數	當年(月)底 合計數(1)	當月新 加保數	當月 退保數	當年(月)底 合計數(1)	
94 年年底數			227			6,002			51,078	
95 年	總計	58	38		1,328	1,072		11,301	7,067	
	1 月	10	32	205	166	682	5,486	1,124	1,194	51,008
	2 月	-	-	205	112	28	5,570	716	287	51,437
	3 月	3	-	208	110	21	5,659	983	469	51,951
	4 月	4	2	217	98	36	5,721	1,053	690	52,314
	5 月	22	2	237	93	45	5,769	985	636	52,636
	6 月	1	1	237	127	39	5,857	819	640	52,815
	7 月	1	-	240	111	28	5,940	1,128	516	53,427
	8 月	2	-	242	85	34	5,991	1,001	584	53,844
	9 月	2	-	244	91	33	6,049	695	378	54,161
	10 月	2	-	247	117	28	6,138	1,067	634	54,594
	11 月	4	1	247	121	52	6,207	927	509	55,012
12 月	-	-	247	97	46	6,258	830	530	55,312	

附註：(1)當年(月)底合計數=上年(月)底合計數+當月新加保數-當月退保數。

資料來源：本所健保課

