

中華民國 94 年

臺北市萬華區

區務統計要覽

目 錄

一、一般概況

1-1	臺北市萬華區已登記公私有土地筆數面積	7
1-2	臺北市萬華區各里鄰戶口數	8~9
1-3	臺北市萬華區現住人口之年齡分配	10
1-4	臺北市萬華區現住人口之教育程度	10
1-5	臺北市萬華區現住人口之婚姻狀況	11

二、行 政

2-1	臺北市萬華區公所組織系統表	13
2-2	臺北市萬華區公所編制及現有員額	14
2-3	臺北市萬華區公所現有職員人數—按教育程度分	15
2-4	臺北市萬華區公所現有職員人數—按考試及格別分	16
2-5	臺北市萬華區公所現有職員人數—按年齡分	17
2-6	臺北市萬華區公所經費預決算數額—按工作計畫別分	18
2-7	臺北市萬華區公所經費預決算數額—按用途別科目分	19
2-8	臺北市萬華區維護市容會報決議案件辦理情形	20

三、民 政

3-1	臺北市萬華區里長選舉概況	21
3-2	臺北市萬華區鄰長遴聘概況	22~23
3-3	臺北市萬華區神壇、寺廟、財團法人寺廟一覽表	24~37
3-4	臺北市萬華區聚會所、財團法人教會一覽表	38~39
3-5	臺北市萬華區宗教團體興辦公益慈善及社會教化事業概況 ..	40
3-6	臺北市萬華區里民大會出席情形及建議案件數	41
3-7	臺北市萬華區改善市容查報有關案件執行情形	42
3-8	臺北市萬華區鄰里公園概況	43
3-9	臺北市萬華區鄰長異動概況	44~47
3-10	臺北市萬華區各級學校一覽表	48

3-11 臺北市萬華區適齡兒童就學率	49
--------------------------	----

四、社 會

4-1 臺北市萬華區社區發展協會會員人數	51~53
4-2 臺北市萬華區社區發展協會工作成果	54~56
4-3 臺北市萬華區社會福利及救濟概況	57
4-4 臺北市萬華區輔導市民臨時工作概況	58
4-5 臺北市萬華區低收入戶人口	59~62
4-6 臺北市萬華區辦理急難救助概況	63
4-7 臺北市萬華區遭受災害救助情形	64
4-8 臺北市萬華區身心障礙人口一覽表	65
4-9 臺北市萬華區 65 歲長者暨身心障礙市民申領免費乘車 悠遊卡情形	66

五、經 建

5-1 臺北市萬華區鄰里工程施工概況	67~68
5-2 臺北市萬華區鄰里公園概況	69
5-3 臺北市萬華區耕地面積及農業戶口	69
5-4 臺北市萬華區米穀種植面積及產量	70
5-5 臺北市萬華區園藝作物種植面積及產量	70
5-6 臺北市萬華區普通及特種作物種植面積及產量	71
5-7 臺北市萬華區家畜家禽頭數	71

六、兵 役

6-1 臺北市萬華區服兵役役男列級家屬各項慰、補助費發放情形	73
6-2 臺北市萬華區服兵役役男列級家屬安家生活扶助費發放情形	74
6-3 臺北市萬華區服兵役役男列級家屬全民健康保險醫療補助費 核發情形	74

七、健 保

7-1 臺北市萬華區全民健保第 1、5、6 類保險對象統計	75
-------------------------------------	----

一、一般概況

區況簡介

前言

古稱艋舺的萬華，是台北盆地最早開發的地區，沒有艋舺就沒有今天的台北；要探視台灣生命力，人文薈萃和豐富歷史的背景，萬華是最恰當的起點。

歷史沿革：繁華台北從此開始

若說台北的繁榮始於萬華，一點也不為過。今日的貴陽街二段可以稱作台北市的第一條大街，當年凱達格蘭平埔族駕著獨木舟，到此與漢人大量交易番薯，因而稱為番薯市街，這是台北市商業行為的溫床，也造就了今日的繁榮台北。

萬華古稱「艋舺」，其名源自於「莽葛」或「文甲」，為凱達噶瑪蘭語獨木舟之漢音。康熙四十年代，陳賴章墾戶率領福建鄉民移居至此，見到舟木蟻集，便以「Mankah」艋舺稱之。

位於大漢溪、新店溪交會處的「艋舺」，扼守水運要衝，成為台北盆地早期的物產集散中心，加上當時商人組成的「郊行」，與大陸沿海各地貿易往來極為頻繁，造就了當年「一府二鹿三艋舺」的輝煌時光。艋舺地區許多老廟都創建於 200 年前（約當清乾隆年間），可印證此地開發的歷史，而廟宇數量之多、規模之大，也都顯示這裡曾是鄰近區域的信仰、社會及經濟中心。隨著淡水河的淤積，以及多次傷亡慘重的移民械鬥、瘟疫等災禍，使得艋舺的發展大受影響，終為後起的大稻埕所取代。

即使在水運方面為大稻埕所取代，但是萬華在台北的各項商業活動上，始終扮演著重要的角色。日據時代的「遊廓」一同興盛的華西街觀光夜市，依然在入夜之後，散放出迷人的光華。光復後，西門町在原來「新起街市場」（原紅樓戲院）的基礎之下，漸漸發展成電影街，對早年的台北人而言，上西門町就是看電影的代名詞。如今的西門町依舊是台灣青少年流行的源頭，加上近年來結合許多都市建設方案，西門町已經漸漸找回昔日的巨星風采。

地理環境：在河之濱、吐納台北

早年扼守水運要衝的萬華地區，如今雖然不再帆檣林立，但是它依傍著淡水河、新店溪與台北縣遙望的地勢，仍然是縣市之間的交通要衝，每天吐納著大量進出北市的人潮。近年來鐵路地下化、捷運系統陸續完工，萬華更成了商旅貨物的樞紐，以另一種方式重現往日的繁華風貌。

地理位置

萬華區位處於臺北市西南地區，東以中華路與中正區接壤，北以忠孝西路與大同區為鄰，西環繞有淡水河與臺北縣板橋市、三重市為界，南至新店溪與臺北縣中和市交界並與永和市遙望。全區呈「胃囊」形狀。

交通概況

區內主要交通幹道有萬大路、西園路、和平西路、成都路、忠孝西路、艋舺大道分別經由華江、華中、光復、中興、忠孝、萬板、華翠七座橋樑與臺北縣相鄰銜接，水源快速道路、環河快速道路及市民大道快速連結其地區，其他如中華路、康定路、環河南路、漢口街、西藏路、莒光路等，車輛來往頻繁；萬華火車站更是旅客及貨物集散地，捷運板南線設有龍山寺站及西門站，全區交通便捷，四通八達。

面積及人口結構

本區面積 8.8522 平方公里，劃分 36 里、724 鄰、7 萬餘戶、人口約二十餘萬人；年齡分布以廿歲至五十歲者居多，佔總人口數百分之五十，人口結構老、中、青分布平均，教育程度高、深具發展潛力。

文化風貌：時空櫥窗 傳統與流行並陳

萬華區是台北最具有歷史感的區域，全區古蹟林立，是台北市的記憶櫥窗。而區內的西門町，則聚集了全台灣最尖端流行的事物。最新奇和最古老的事物，在此交錯融合，呈現生動多樣的文化面貌。

古蹟林立

遊訪今日的萬華街道，依稀可尋得舊時艋舺開發，以及早期台北商業活動的歷史。最著名的古蹟是建於清乾隆年間的艋舺龍山寺及清水巖祖師廟，對當時艋舺的發展有極關鍵性的影響。

「番薯市街」(貴陽街)是萬華第一條街道，也是台北市最古老的一條街，「百年老店」新協和藥行、艋舺教會、青山宮均位於此。乾隆年間興建艋舺地藏庵，帶動了西昌街的發展，224 巷內聚集數十家草藥店，而有青草巷的名稱。

廣州街、西園路的發展，都淵源於龍山寺的興建，西園路上仍留有佛具店、繡莊等宗教性質的店舖。廣州街上除龍山寺外，還有艋舺隘門、育嬰堂碑、黃氏宗祠等著名景點。緊鄰淡水河岸的環河南路，在艋舺商業興盛發達的年代，是各家勢力較勁、風雲際會的老碼頭區，另有展現當年艋舺文風的學海書院。

老社區新移民

民國七十九年，台北市行政區域調整之後，原龍山區、雙園區全部和城中區三里及和古亭區南機場一帶劃入萬華區。尤其是青年公園附近，早年是眷村集中地，之後改建為大量的國宅。這些高層住宅中，有許多以社區為單位規畫的生活設施，街上有來自各地的飲食，住民之間擁有獨特而緊密的鄰里關係。台灣新移民的文化縮影，在這裡完整的呈現。

自然景觀：雁鴨飛處 秋水共長天一色

位於台北市鬧區的萬華，西側淡水河蜿蜒流過，每年的東北季風吹起，古老的城區會飛來許多新訪客，這些南來避冬的候鳥，是城市無價的生態資源。區內另有面積廣大的綠地，以及古樹濃蔭的公園。歷史悠久的公園，與老社區的居民休戚與期共，呈現極富人情味的自然景觀。

青年公園

本區東南角上的青年公園於民國六十四年開放使用，佔地約 24 公頃，是台北市第一大公園，也是市區內的最大綠地。園內綠草如茵、古樹參天，另有高爾夫球練習場、游泳池、溜冰場、網球場、體育館跳傘塔及親子遊樂區等各種設施，已成為市民最佳休憩活動場所。

除了提供市民休閒遊憩外，許多社會活動、園遊會、大型展覽會、露天音樂會、民間劇場，亦時常在此舉行。除了這些設施外，更有為殘障朋友所設的「愛心園地」。可見它不但堪稱「都市之肺」，尚兼具教育、健身、養性等多功能公園。

華中河濱公園（雁鴨公園）

坐落本區西南方的華中河濱公園，是市區難得的賞鳥活動據點。每年九月到翌年三、四月間聚集於華江橋一帶的雁鴨，目前移至華中河濱公園附近，吸引大批的賞鳥人潮。除雁鴨外，尚包括小水鴨、琵琶鴨、尖尾鴨等水到此避冬，水鳥生態豐富可觀，可說是一處最佳自然教室。而平日到此遊憩、散步、騎單車，也是相當愜意悠閒的享受。

龍山河濱公園

淡水河是昔日蘊育艋舺發展的河流，今日環河南路一帶即為過去移民來台郊商對外貿易來往的碼頭區，現今已被高大堤防阻隔，並規劃成「龍山河濱公園」。從貴陽街底水門進入這個舊稱「王宮口」的老碼頭區，但見榕樹綠蔭濃密成片，不妨在此小坐，欣賞眼前寬廣的淡水河景，回味老碼頭的滄桑。

特色商圈：集中成市 逛街之樂樂無窮

本區擁有農產、漁、畜產運銷公司、環南家禽市場、環南綜合市場，堪稱為本市民生

物資供應之大本營。另外本區商業特性多為零售業，以萬商雲集為主題，推動特色商店街，目前已具商店街組織規模為華西街及西門町徒步區，尚推動中則有大理街鐘錶、服飾、廣州街夜市、西昌街青草巷、西園路佛具，還有相當多特色商店街如青年路泡沫紅茶、長沙街傢俱、環河南路五金，帶動萬華區商業繁景。

道地小吃

老萬華的台灣小吃十分道地，具代表性有龍山寺附近的台南虱目魚羹、鄭家碗粿、龍都八寶冰；西門町一帶有鴨肉扁、阿宗麵線、老天祿滷味、賽門甜不辣。萬華火車站前西側有一攤「純正花枝羹」，是在地人及成衣鋪貨人非常捧場的小吃。和平西路三段、舊萬華戲院旁，有一攤「福州元祖胡椒餅」，為昔日許多人看戲、等車時最愛的小點心。清水巖祖師廟旁的貴陽街上「排骨湯大王」，西昌街口的「老艋舺鹹粥店」，均已有五十幾年的歷史，其以傳統式的大骨熬湯煮粥，並搭配燒肉、鯊魚煙、土雞等小菜，成為遠近馳名的美食老店。

華西街觀光夜市

經市政府整頓規劃，成為頗具規模的觀光夜市，每到夜晚，這裡仍然湧入大批人潮，以中華民俗藝品和台灣小吃為主的觀光夜市，對中外觀光客都有著莫大吸引力。從海產、燒酒蝦、羹湯到最具特色的蛇肉、蛇湯，滿足所有慕名前來的饕客，成為目前本區最繁華的地段之一。

西門町徒步區

從日據時代至今，西門町經過多次演變，年輕人已幾乎成為西門町的主流，成為台北流行的發源地。青少年哈日，淘兒音樂城的日本唱及雜誌銷路極佳，西門新宿及萬年大樓，賣的也多是日本款式的衣服，任何酷炫的流行裝扮，在西門町都不足為奇。因此市府也在西區積極規劃許多都市建設方案，並結合西門地區的电影文化和產業，帶動西區的發。西門町在沉寂以後，現在又再度活絡，它是西東並進的指標，也是讓人看到西區重新閃耀的希望。

艋舺服飾商圈

大理街路段為批發零售服飾的專賣街，商店種類有綜合服飾店、女裝、男裝、童裝、內衣服飾店，其中又以女裝店為大宗。艋舺服飾商圈一度執台灣成衣界牛耳，民國七〇年代，成衣進駐大理街。當年成衣市場每至深夜仍是人來人，帶動了附近商圈、夜市的發展，將萬華粧點成為不夜城。近年來，艋舺服飾產業逐漸沒落，但隨著萬華新站啟用、捷運站通車，成衣業這項萬華重要產業，振興可期。尤其是商家組成艋舺新站商圈促進會，引進學術資源、結合國際名牌，共同規劃示範經營，一個亞洲 Biella 服飾專區將可預期。

鐘錶市集

大理街中國時報對面的「鐘錶城」，可算是萬華區最具規模的鐘錶市集，各種鐘錶產品、錶帶等，可說是看得令人眼花撩亂。到這兒可挑到價美物廉的精品。此外一些專門的鐘錶修理店，也為客人解決各方面的疑難雜症。另外，在萬華火車站前的龍山商場一樓、成都路、西園路上，也有一些鐘錶店分布。其中，龍山商場為小型的鐘錶店，西園路、成都路則有鐘錶精品店販賣高價位的名品。

青草巷

青草巷位於西昌街二百二十四巷，因蔥綠的藥草而聞名，此巷道內約有十多家藥草店聚集，可說是萬華地區最專業的巷道。艋舺開墾之初，流行疾病多，青草藥店就成為民間診療的主要機構。每一家青草店面都擺著青翠的藥用植物，遊客一步入此區，濃濃的青草香也迎面撲鼻而來。

佛具街

有香火鼎盛的寺廟，週邊一定也有不少賣著香火的佛具店，萬華龍山寺當然也不例外，在廣州街至桂林路中間的西園路上，就有整排的佛具專賣店，包括木雕、陶瓷的佛像、佛燈、香燭、念珠、八仙桌、繡莊、供品等等一應俱全。

舊貨市場

位於桂林路一帶的艋舺舊貨市場，也就是俗稱「賊仔市」，據說日據時代就已逐漸形成。目前的店舖大多於民國四十年前後，由退伍軍人在此設市。起先販賣的以軍用品為主，尤其是越戰時期及後來美軍撤離台灣，各式美軍物品流入此地，大受歡迎，可說是最風光的時期。近年來，各式中古電器變成交易最大宗。

環河南路五金街

台北市的五金工業區以環河南路最為著名。環河南路段以忠孝橋及中興橋之間最密集，從各式工具、發電機、抽水機、馬達、電鑽到各種小螺絲等，五花八門，應有盡有。

未來展望：重塑舊社區，萬華的未來不是夢

艋舺曾因地利之便而成為台北早期最繁華的區域，蘊涵豐富的人文史蹟；隨時代的演變，如何融合舊萬華豐富的文化資源與現代化的元素，再創萬華之新紀元，是我們在新世紀之初，首要關注的課題。

萬華區為臺北市之發源地，然因時空變遷，產業更替，都市發展重心東移，致萬華地區逐漸沒落式微，惟自馬市長上任後，為了再創西區未來發展之榮景，即戮力推動老舊社

區東西軸線翻轉政策，全力規劃艋舺都市更新工作，期使萬華在保存古蹟與歷史建物外，也能早日趕上東區的榮景；隨著萬華區相關重大建設陸續竣工啟用及次第展開下，中華路林蔭大道、艋舺大道通車，我們以看到快速便捷的交通動線，正逐漸取代老舊的後街小巷；鐵路、捷運地下化，阻隔發展的藩籬亦逐漸走入歷史；配合西園路橋拆除、萬板幹道興建工程、十二號公園暨地下商場新建工程、廣州街徒步區改造工程、西門市場更新案，除歷歷展現市府軸線翻轉及都市更新的決心外，更象徵蒙塵已久的艋舺脫胎換骨，再綻光芒指日可期。

區政工作係市政工作之延伸，因此積極配合軸線翻轉政策，結合產、官、學界與社區規劃師組成工作團隊，加速推動相關區政建設，同時藉由都市更新的推動與落實，結合本區重大工程效益，循序建設地方，再造萬華嶄新風貌。

1-1 臺北市萬華區已登記公私有土地筆數面積
中華民國 94 年底

面積單位：公頃

項 目 公私有別	已登記土地面積 (公頃)	已登記土地筆數 (筆)
總 計	576.9837	29,809
公 有	333.7359	6,338
私 有	206.7428	22,924
公 私 共 有	36,5050	547

資料來源：建成地政事務所

1-2 臺北市萬華區各里鄰戶口數
中華國 94 年底

里 別	面 積 (平方公里)	鄰 數	戶 數	人 口 數		
				計	男	女
總 計	7.6438	718	71,774	194,743	98,801	95,942
福 星 里	0.184	20	2,285	5,334	2,695	2,639
萬 壽 里	0.1989	13	1,704	3,463	1,805	1,658
西 門 里	0.2148	16	1,678	3,672	1,853	1,819
新 起 里	0.1672	25	2,755	6,800	3,322	3,478
菜 園 里	0.1558	25	2,332	6,047	3,149	2,898
青 山 里	0.2607	25	2,154	5,614	2,809	2,805
富 民 里	0.1587	21	2,073	5,411	2,704	2,707
福 音 里	0.1454	15	1,338	3,823	1,905	1,918
仁 德 里	0.1486	18	1,718	4,545	2,292	2,253
富 福 里	0.2556	19	1,983	5,196	2,731	2,465
糖 部 里	0.3423	19	1,970	5,733	2,926	2,807
綠 堤 里	0.2958	20	1,680	4,713	2,447	2,266
華 江 里	0.2046	28	3,002	9,098	4,521	4,577
柳 鄉 里	0.4209	19	1,957	5,513	2,851	2,662
頂 碩 里	0.6139	29	3,341	8,887	4,665	4,222
日 善 里	0.3502	15	1,399	4,248	2,103	2,145
騰 雲 里	0.2017	16	1,300	3,311	1,668	1,643
華 中 里	0.1738	21	2,203	6,369	3,266	3,103
和 平 里	0.42	24	2,652	7,535	3,769	3,766
雙 園 里	0.489	21	1,850	5,244	2,709	2,535
凌 霄 里	0.0531	16	1,732	4,235	2,118	2,117
榮 德 里	0.142	17	1,365	3,930	2,057	1,873
忠 德 里	0.128	13	1,638	4,825	2,419	2,406
和 德 里	0.17	26	2,569	7,372	3,717	3,655
新 和 里	0.1515	30	3,461	9,427	4,686	4,741
銘 德 里	0.1575	20	1,737	4,960	2,434	2,526
新 安 里	0.1229	28	2,634	6,859	3,461	3,398

附 註：本表不包括外僑人口
資料來源：萬華區第一、二戶政事務所

1-3 臺北市萬華區現住人口之年齡分配
中華民國 94 年底

性別	總計	0-4歲	5-9歲	10-14歲	15-19歲	20-24歲	25-29歲	30-34歲	35-39歲	40-44歲	45-49歲	50-54歲	55-59歲	60-64歲	65歲以上
總計	194,743	8,826	9,317	9,781	11,415	14,865	17,043	15,378	15,459	15,377	15,847	15,455	10,917	8,135	26,928
男	98,801	4,594	4,822	5,135	6,016	7,632	8,593	7,652	7,884	7,818	7,904	7,613	5,226	3,784	14,128
女	95,942	4,232	4,495	4,646	5,399	7,233	8,450	7,726	7,575	7,559	7,943	7,842	5,691	4,351	12,800

附註：本表不包括外僑在內
資料來源：萬華第一、第二戶政事務所

1-4 臺北市萬華區現住人口之教育程度
中華民國 94 年底

性別	總計	15歲以上											未滿 15歲
		共計	研究所	大學	專科	高中	高職	初中	初職	小學	自修	不識字	
總計	194,743	194,743	5,741	27,893	23,636	20,831	32,486	22,391	687	28,634	1,182	3,338	27,924
男	98,801	84,250	3,698	14,711	12,285	11,678	16,285	12,411	399	11,825	397	561	14,551
女	95,942	82,569	2,043	13,182	11,351	9,153	16,201	9,980	288	16,809	785	2,777	13,373

資料來源：萬華第一、第二戶政事務所

1-5 臺北市萬華區現住人口之婚姻狀況
中華國 94 年底

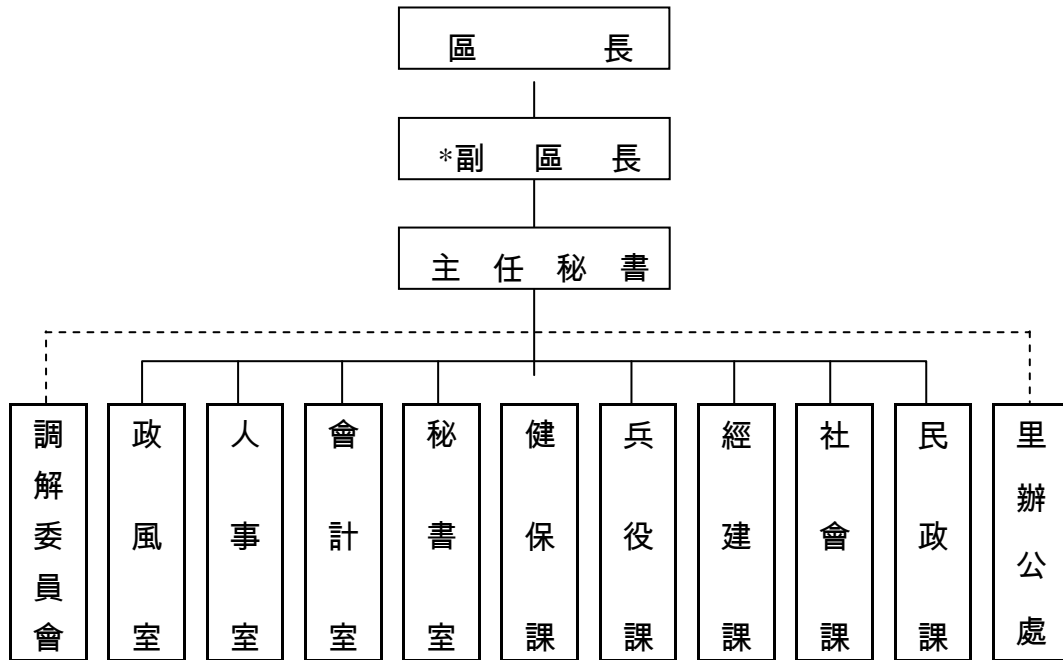
性 別	總 計	15 歲以上					未滿 15 歲				
		合 計	未 婚	有 配 偶	離 婚	喪 偶	合 計	未 婚	有 配 偶	離 婚	喪 偶
總 計	194,743	166,819	61,983	82,343	12,120	10,373	27,924	-	-	-	-
男	98,801	84,250	33,582	42,826	5,953	1,889	14,551				
女	95,942	82,569	28,401	39,517	6,167	8,484	13,373				

資料來源：萬華戶政事務所

本
頁
空
白

二、行政

2-1 臺北市萬華區公所組織系統表
中華民國 94 年底



資料來源：本所人事室

2-2 臺北市萬華區公所編制及現有員額

中華民國 94 年底

單位：人

職稱別	職等	共 計		秘書室		民政課		社會課		經建課		兵役課		健保課		會計室		人事室		政風室	
		編制	現有	編制	現有	編制	現有	編制	現有	編制	現有	編制	現有	編制	現有	編制	現有	編制	現有	編制	現有
總 計		124	116	20	26	47	47	7	11	11	7	29	13	2	3	3	4	3	4	2	1
區 長	薦任第九職等至簡任第九職等	1	1	1	1	-	-	-	-	-	-	-	-	-	-	-	-	-	-	-	-
副 區 長	薦任第九職等	1	1	1	1	-	-	-	-	-	-	-	-	-	-	-	-	-	-	-	-
主 任 秘 書	薦任第八至第九職等	1	1	1	1	-	-	-	-	-	-	-	-	-	-	-	-	-	-	-	-
調 解 會 秘 書	委任第五職等至薦任第九職等	1	1	1	1	-	-	-	-	-	-	-	-	-	-	-	-	-	-	-	-
秘 書	薦任第七職等	1	1	1	1	-	-	-	-	-	-	-	-	-	-	-	-	-	-	-	-
視 導	薦任第七職等	2	2	2	2	-	-	-	-	-	-	-	-	-	-	-	-	-	-	-	-
課 長 (室主任)	薦任第七至第八職等	8	8	1	1	1	1	1	1	1	1	1	1	-	-	1	1	1	1	1	1
技 士	委任第五職等或薦任第九職等	3	3	-	-	-	-	-	-	3	3	-	-	-	-	-	-	-	-	-	-
課 員 (佐助理員)	委任第五職等或薦任第九職等	44	41	6	10	8	9	5	7	3	-	15	9	2	2	2	2	2	2	1	-
技 佐	委任第四至第五職等或薦任第九職等	3	3	-	-	-	-	-	-	3	3	-	-	-	-	-	-	-	-	-	-
辦 事 員	委任第三至第五職等	18	15	2	6	2	1	1	3	1	-	12	3	-	1	-	-	-	1	-	-
書 記 (雇員)	委任第一至三職等	5	3	4	2	-	-	-	-	-	-	1	-	-	-	-	1	-	-	-	-
里 幹 事	委任第四至第五職等或薦任第六職等	36	36	-	-	36	36	-	-	-	-	-	-	-	-	-	-	-	-	-	-
其 他		-	-																		

資料來源：本所人事室

2-3 臺北市萬華區公所現有職員人數 - 按教育程度分

中華民國 94 年底

單位：人

項 目 別	總計	研 究 所			大學畢業	專科畢業	高中(職)畢業	國(初)中以下
		計	博 士	碩 士				
總 計	116	5	-	5	38	54	18	1
男	52	3	-	3	13	30	5	1
女	64	2	-	2	25	24	13	-
政 務 人 員	-	-	-	-	-	-	-	-
男	-	-	-	-	-	-	-	-
女	-	-	-	-	-	-	-	-
民選機關首長	-	-	-	-	-	-	-	-
男	-	-	-	-	-	-	-	-
女	-	-	-	-	-	-	-	-
簡薦委任(派)人員(含雇員)	116	5	-	5	38	54	18	1
簡 任 (派)	1	-	-	-	1	-	-	-
男	1	-	-	-	1	-	-	-
女	-	-	-	-	-	-	-	-
薦 任 (派)	46	3	-	3	13	28	2	-
男	28	2	-	2	3	21	2	-
女	18	1	-	1	10	7	-	-
委 任 (派)	69	2	-	2	24	26	16	1
男	23	1	-	1	9	9	3	1
女	46	1	-	1	15	17	13	-
聘 任	-	-	-	-	-	-	-	-
男	-	-	-	-	-	-	-	-
女	-	-	-	-	-	-	-	-
醫 事 人 員	-	-	-	-	-	-	-	-
男	-	-	-	-	-	-	-	-
女	-	-	-	-	-	-	-	-
雇 員	-	-	-	-	-	-	-	-
男	-	-	-	-	-	-	-	-
女	-	-	-	-	-	-	-	-
警 察 (消 防) 人 員	-	-	-	-	-	-	-	-
警 監	-	-	-	-	-	-	-	-
男	-	-	-	-	-	-	-	-
女	-	-	-	-	-	-	-	-
警 正	-	-	-	-	-	-	-	-
男	-	-	-	-	-	-	-	-
女	-	-	-	-	-	-	-	-
警 佐	-	-	-	-	-	-	-	-
男	-	-	-	-	-	-	-	-
女	-	-	-	-	-	-	-	-

附 註：(1)考試係指應考選機關舉辦之各類考試及格並取得及格證書者，無考試及格資格者，請填「依其他法令進用」欄。

(2)請依人事處行政機關人事業務查報表資料填報。

資料來源：本所人事室

2-4 臺北市萬華區公所現有職員人數 - 按考試及格別分
中華民國 94 年底

單位：人

項 目 別	總計	考 試 及 格 種 類							依其他法令進用
		計	高等考試	普通考試	初等考試	特種考試	升等考試	其他考試	
總 計	116	113	9	31	7	44	17	5	3
男	50	48	4	8	4	27	4	1	2
女	63	62	5	20	3	17	13	4	1
政 務 人 員	-	-	-	-	-	-	-	-	-
男	-	-							
女	-	-							
民選機關首長	-	-	-	-	-	-	-	-	-
男	-	-							
女	-	-							
簡薦委任(派)人員(含雇員)	116	113	9	31	7	44	17	5	3
簡 任 (派)	1	1	1	-	-	-	-	-	-
男	1	1	1						
女	-	-	-						
薦 任 (派)	46	46	7	3	-	27	4	5	-
男	28	28	2			23	2	1	
女	18	18	5	3		4	2	4	
委 任 (派)	69	66	1	28	7	17	13	-	3
男	23	21	1	10	4	4	2		2
女	46	45		18	3	13	11	-	1
聘 任	-	-	-	-	-	-	-	-	-
男	-	-							
女	-	-							
醫 事 人 員	-	-	-	-	-	-	-	-	-
男	-	-							
女	-	-							
雇 員	-	-	-	-	-	-	-	-	-
男	-	-							
女	-	-							
警 察 (消 防) 人 員	-	-	-	-	-	-	-	-	-
警 監	-	-	-	-	-	-	-	-	-
男	-	-							
女	-	-							
警 正	-	-	-	-	-	-	-	-	-
男	-	-							
女	-	-							
警 佐	-	-	-	-	-	-	-	-	-
男	-	-							
女	-	-							

附 註：(1)考試係指應考選機關舉辦之各類考試及格並取得及格證書者，無考試及格資格者，請填「依其他法令進用」欄。

(2)請依人事處行政機關人事業務查報表資料填報。

資料來源：本所人事室

2-5 臺北市萬華區公所現有職員人數 - 按年齡分
中華民國 94 年底

單位：人

項 目 別	總計	24 歲以下	25-29 歲	30-34 歲	35-39 歲	40-44 歲	45-49 歲	50-54 歲	55-59 歲	60-64 歲	65 歲以上
總 計	116	-	4	12	22	26	29	16	5	2	-
男	52	-	-	4	9	10	14	9	4	2	-
女	64	-	4	8	13	16	15	7	1	-	-
政 務 人 員	-	-	-	-	-	-	-	-	-	-	-
男	-										
女	-										
民選機關首長	-	-	-	-	-	-	-	-	-	-	-
男	-										
女	-										
簡薦委任(派)人員(含雇員)	116	-	4	12	22	26	29	16	5	2	-
簡 任 (派)	1	-	-	-	-	-	-	1	-	-	-
男	1							1			
女	-										
薦 任 (派)	46	-		2	3	10	17	9	4	1	-
男	28				1	6	11	5	4	1	
女	18	-		2	2	4	6	4			
委 任 (派)	69	-	4	10	19	16	12	6	1	1	-
男	23			4	8	4	3	3		1	
女	46		4	6	11	12	9	3	1		
聘 任	-	-	-	-	-	-	-	-	-	-	-
男	-										
女	-										
醫 事 人 員	-	-	-	-	-	-	-	-	-	-	-
男	-										
女	-										
雇 員	-	-	-	-	-	-	-	-	-	-	-
男	-										
女	-										
警 察 (消 防) 人 員	-	-	-	-	-	-	-	-	-	-	-
警 監	-	-	-	-	-	-	-	-	-	-	-
男	-										
女	-										
警 正	-	-	-	-	-	-	-	-	-	-	-
男	-										
女	-										
警 佐	-	-	-	-	-	-	-	-	-	-	-
男	-										
女	-										

附 註：(1)考試係指應考選機關舉辦之各類考試及格並取得及格證書者，無考試及格資格者，請填「依其他法令進用」欄。

(2)請依人事處行政機關人事業務查報表資料填報。

資料來源：本所人事室

2-6 臺北市萬華區公所經費預決算數額 按工作計畫別分
中華民國 94 年

單位：元

科 目	本 年 度 預 算 數 (94 年 度)	上 年 度 (9 3 年 底)		本 年 度 與 上 年 度 預 算 比 較	
		預 算 數	決 算 數	增 減 數	增 減 率 (%)
總 計	207,323,071	240,541,232	233,310,251	-33,218,161	-0.138097576
一般行政	52,769,744	47,969,074	47,028,872	4,800,670	0.10
行政管理	52,769,744	47,969,074	47,028,872	4,800,670	0.10
區政業務	130,057,345	122,604,331	117,793,458	7,453,014	0.06
區政管理	130,057,345	122,604,331	117,793,458	7,453,014	0.06
建築及設備	4,793,682	45,411,491	45,409,525	-40,617,809	-0.89
營建工程	1,948,682	44,367,941	44,367,941	-42,419,259	-0.96
交通及運輸設備	-	-	-	-	
其他設備	2,845,000	1,043,550	1,041,584	1,801,450	1.73
道路橋樑工程	17,295,153	22,149,189	20,970,329	-4,854,036	-0.22
道路及橋樑工程	17,295,153	22,149,189	20,970,329	-4,854,036	-0.22
公園綠化及風景 區工程	2,407,147	2,407,147	2,108,067	-	0.00
公園及綠化工程	2,407,147	2,407,147	2,108,067	-	0.00
第一預備金	-	-	-	-	
第一預備金(1)				-	

附 註：(1)第一預備金預算數為動支後之淨額，決算數請攤至其他工作計畫。

資料來源：本所會計室

2-7 臺北市萬華區公所經費預決算數額 按用途別科目分

中華民國 94 年

單位：元

科 目	本年度預算數 (94 年度)	上年度(93 年度)		本年度與上年度預算比較	
		預算數	決算數	增減數	增減率(%)
總 計	207,323,071	240,541,232	233,310,251	-33,218,161	-0.138097576
人 事 費	103,455,604	105,130,611	105,025,906	1,675,007	-0.015932629
業 務 費	18,020,665	16,731,954	15,008,978	1,288,711	0.07702095
獎補助及損失(經常門)	57,750,820	48,710,840	44,787,446	9,039,980	0.185584564
債 務 費	-	-	-	-	-
預 備 金	400,000	400,000		-	0
設 備 及 投 資	24,095,982	62,367,827	61,287,921	-38,271,845	-0.613647242
獎補助及損失(資本門)	3,600,000	7,200,000	7,200,000	-3,600,000	-0.5

資料來源：本所會計室

2-8 臺北市萬華區調解業務概況表
中華民國 94 年

件數		民 事 案 件								刑 事 案 件							
		合計	債務	物權	親屬	繼承	商事	營建工程	其他	合計	妨害風化	妨害及害家	婚姻及傷	妨害及自由秘密	竊盜及侵佔	毀棄損壞	其他
受 理	小計	593	526	11	27	7	-	-	22	49	-	-	43	-	-	4	2
	去年未結	-	-	-	-	-	-	-	-	-	-	-	-	-	-	-	-
	新收	593	526	11	27	7	-	-	22	49	-	-	43	-	-	4	2
調 解 成 立		222	216	1	2	3	-	-	-	23	-	-	22	-	-	1	-
調 解 不 成 立	不到場	158	128	5	14	2	-	-	9	8	-	-	6	-	-	1	1
	其他	200	171	5	9	2	-	-	13	18	-	-	15	-	-	2	1
撤 回		13	11	-	2	-	-	-	-	-	-	-	-	-	-	-	-
法院已核定		214	208	1	2	3	-	-	-	23	-	-	22	-	-	1	-
法院不予核定		-	-	-	-	-	-	-	-	-	-	-	-	-	-	-	-
今年未結		-	-	-	-	-	-	-	-	-	-	-	-	-	-	-	-
調解成立(%)		37.00%	41.00%	9.00%	7.00%	42.00%	0.00%	0.00%	0.00%	47.00%	0.00%	0.00%	51.00%	0.00%	0.00%	25.00%	0.00%

資料來源：本所會計室

三、民 政

3-1 臺北市萬華區里長選舉概況
中華民國 94 年

里 別	選舉日期	選舉人數 (1)	投票數 (2)	投票率(%) [(2)/(1)]*100	候選人數	當 選 人			
						姓 名	年 齡	性 別	就職日期
總 計	0	0	0	0	0	-	-	-	-
里				-					
里				-					
里				-					
里				-					
里				-					
里				-					
里				-					
里				-					
里				-					
里				-					
里				-					
里				-					
里				-					
里				-					
里				-					
里				-					
里				-					
里				-					
里				-					
里				-					
里				-					
里				-					
里				-					

附註：本區現有 36 里，今年改選 0 里。
資料來源：本所民政課

3-2 臺北市萬華區鄰長遴聘概況
中華民國 94 年底

里別	里內現有鄰數	年底鄰長人數			未遴聘鄰數	本年增(改)遴聘鄰長數		
		計	男	女		計	男	女
總計	718	714	430	284	8	13	7	6
福星里	20	20	13	7	-	2	1	1
萬壽里	13	13	10	3	-	-	0	0
西門里	16	16	9	7		1	0	1
新起里	25	24	17	7	1	1	1	0
菜園里	25	25	17	8		-	0	0
青山里	25	25	17	8		-	0	0
富民里	21	21	13	8		-	0	0
福音里	15	15	12	3		-	0	0
仁德里	18	18	8	10		-	0	0
富福里	19	19	13	6		1	0	1
頂碩里	29	29	15	14		1	0	1
雙園里	21	21	12	9		-	0	0
新忠里	22	22	12	10		-	0	0
新和里	30	30	14	16		2	2	0
糖部里	19	19	12	7		1	1	0
和平里	24	23	18	5	1	1	1	
綠堤里	20	20	13	7		-	0	0
華江里	28	28	14	14		1	0	1
柳鄉里	19	19	11	8		2	1	1
日善里	15	15	12	3		-	0	0
新安里	28	28	23	5		-	0	0
忠德里	13	13	9	4		-	0	0
孝德里	14	14	6	8		-	0	0
和德里	26	26	16	10		-	0	0
錦德里	21	21	11	10		-	0	0
全德里	18	18	10	8			0	0
保德里	10	10	9	1	0	0	0	0

資料來源：本所民政課

3-2 臺北市萬華區鄰長遴聘概況 (續)
中華民國94年底

里別	里內現有鄰數	年 底 鄰 長 人 數			未 遴 聘 鄰 數	本 年 增 (改) 遴 聘 鄰 長 數		
		計	男	女		計	男	女
銘 德 里	20	20	11	9	0	0	0	0
榮 德 里	17	17	8	9	0	0	0	0
壽 德 里	17	16	10	6	1	0	1	0
興 德 里	18	18	12	6	0	0	0	0
華 中 里	21	21	12	9	0	0	0	0
日 祥 里	17	16	11	5	5		1	0
忠 貞 里	22	22	12	10			0	0
凌 霄 里	16	16	2	14			0	0
騰 雲 里	16	16	6	10			0	0

資料來源：本所民政課

3-3 臺北市萬華區神壇、寺廟、財團法人寺廟一覽表
中華民國 94 年底

編號	里別	神壇、寺廟、財團法人 寺廟名稱	教別	負責人 姓名	地址	電話	奉祀主神	祭典日期	建立日期
1	福星里	土地廟	道教	李後源	西寧南路 4 號		福德正神	農曆 8 月 15 日	73.6.30
2	福星里	北極府	道教	詹鈴權	洛陽街 9-7 號	23758193	北極玄天真武上 天	農曆 3 月 3 日	76.3.10
3	福星里	慈雲宮	道教	謝洪豐美	西寧南路 3 號	23611565	天上聖母	農曆 3 月 23 日	77.1.19
4	新起里	玉清覺修協會十方道場	道教	曾偉瀚	長沙街 2 段 163 號	23140812	三清道祖	農曆 1 月 1 日	86.2.20
5	新起里	合天堂	道教	陳玉惠	隆昌街 129 號	23312237	關聖帝君	農曆 6 月 24 日	67.10.1
6	菜園里	三元宮	道教	陳弘子	雅江街 67 號	23117225	中壇元帥	農曆 9 月 9 日	81.3
7	菜園里	五福宮	道教	謝陳平	環河南路 1 段 159 號	23895605	遊路鍾魁	農曆 5 月 5 日	85.10.15
8	菜園里	里行德宮	道教	施見文	雅江街 41 號 1 樓	23755453	田督元帥		53.5.6
9	菜園里	鯢舩福德宮	道教	林宏熙	長沙街 2 段 207 號		福德正神		
10	青山里	三清宮	道教	黃江林	桂林路 167 巷 14 號	23819606 2306869?	四使爺	農曆 2 月 1 日	68.2.1
11	青山里	三爺館	道教	林朝貴	環河南路 2 段 57 號	23068859	保生大帝	農曆 3 月 15 日	
12	青山里	金安宮	道教	陳如錫	華西街 30 巷 12 號	23064909	金王爺	農曆 6 月 1 日	
13	青山里	金義宮	佛教	林聰陽	梧州街 2 巷 6 號	23063974	蕭府千歲	農曆 5 月 17 日	
14	青山里	啟天宮	道教	楊國村	廣州街 253 巷 27 號	23084598	天上聖母	農曆 3 月 23 日	
15	青山里	進龍宮	道教	吳陳秀珍	環河南路 2 段 5 巷 3 號	23893032	中壇元帥		87.4

資料來源：本所民政課

3-3 臺北市萬華區神壇、寺廟、財團法人寺廟一覽表
中華民國 94 年底

編號	里別	神壇、寺廟、財團法人 寺廟名稱	教別	負責人 姓名	地址	電話	奉祀主神	祭典日期	建立日期
16	青山里	聖和堂	道教	鍾天輝	梧州街 60 巷 1 號	23041026	觀音菩薩		87.9.19
17	青山里	興龍宮	道教	洪陳美	梧州街 46 巷 10 弄 4 號	20364185	西王金母	農曆 7 月 18 日	67.6.20
18	富民里	通真壇	道教	張衫泉	桂林路 92 號	23080593	關聖帝君	農曆未填月 15 日	民國 10 年
19	富民里	誦解大眾廟	道教	賴美惠	西昌街 245 號之 1	23088369	大眾爺	農曆 8 月 25 日	
20	富民里	誦解地藏王廟	佛教	黃欽山	西昌街 245 號	23066352	地藏王菩薩	農曆 7 月 30 日	
21	富民里	龍蓮宮	道教	李雲敬	西昌街 124 號 9 樓	23892832	李元帥	農曆 9 月 6 日	民國 34 年
22	福音里	五聖宮	道教	王陳玉葉	貴陽街 2 段 82 巷 20 弄 9 號	23832646	關聖帝君	農曆 6 月 24 日	75.6.24
23	福音里	妙音大道場	佛教	王文塗	永福街 116 號 2 樓	23318504	釋迦牟尼佛	農曆 4 月 8 日	65.6.1
24	福音里	威靈堂	道教	高文梓	廣州街 98 號 2 樓	23069225	三清道祖		
25	福音里	復興宮	道教	張武忠	貴陽街 2 段 86 號之 1	23826232	李府仙祖	農曆 1 月 2 日	73.8.8
26	福音里	進興宮	道教	柳陳棉	和平西路 3 段 55 巷 6 弄 2-1 號	23881352	天上聖母	農曆 3 月 23 日	80.7.25
27	福音里	誦解協天武聖殿	道教	周國泰	貴陽街 2 段 96 巷 7 號	23887889	關聖帝君	農曆 6 月 24 日	77.11.17
28	福音里	誦解協天宮	道教	何德仁	貴陽街 2 段 82 巷 5 號	23814109	關聖帝君	農曆 6 月 24 日	69.3.15
29	仁德里	真學精舍	佛教	許汪雪	柳州街 30 號	23142118	觀音菩薩	農曆 2 月 19 日	
30	仁德里	華光寶殿	其他	王蓮芝	中華路 1 段 192 號 4 樓	23884318	一氣宗主	農曆每月 1 日	

資料來源：本所民政課

3-3 臺北市萬華區神壇、寺廟、財團法人寺廟一覽表
中華民國 94 年底

編號	里別	神壇、寺廟、財團法人 寺廟名稱	教別	負責人 姓名	地址	電話	奉祀主神	祭典日期	建立日期
31	仁德里	陽義堂	道教	黃義正	昆明街 201 巷 1 號	23314380	太陽星君	農曆 3 月 19 日	78.7.5
32	仁德里	蘇府千歲	道教	王英順	廣州街 81 巷 4 弄 3 號	23062270	蘇府千歲	農曆 4 月 12 日	民國 15 年
33	富福里	應進壇	道教	林月娥	三水街 18 巷 8 號	23021485	太上道祖		52.4.13
34	頂碩里	三明宮	道教	黃秋隆	萬大路 31 號	23081090	三太子	農曆 9 月 9 日	79.1.1.
35	頂碩里	北靖宮	道教	黃火德	艋舺大道 120 巷 13 弄 3 號	23366235	觀音佛祖	農曆 2 月 19 日	86.2.12.
36	頂碩里	保儀宮	道教	林勇儀	艋舺大道 120 巷 39 弄 1 號	23065363	保儀大夫	農曆 5 月 15 日	39.1.9
37	頂碩里	建龍壇	道教	廖年香	莒光路 166 巷 20 號	23025870	五府千歲	農曆 6 月 18 日	80.7.1
38	頂碩里	凌天宮	道教	城泰山	莒光路 112 巷 9 弄 7 號	23368805	張天師	農曆 5 月 18 日	55.5
39	頂碩里	軒轅教萬華宗社	其他	李周阿卻	莒光路 112 巷 9 弄 25 號	23080513	軒轅黃帝	農曆 9 月 9 日	63.7.10
40	頂碩里	配華宮	道教	王明輝	艋舺大道 120 巷 39 弄 5 號	23366540	媽祖	農曆 3 月 1 日	
41	頂碩里	覺雲堂	道教	張錦章	和平西路 2 段 190 巷 5 弄 7 號	23086975	王禪老祖	農曆 3 月 26 日	77.3.30
42	頂碩里	靈鳳宮	道教	陳年壽	艋舺大道 120 巷 15 號 5 樓	23083628	中壇元帥	農曆 9 月 9 日	60.10.1
43	雙園里	法天宮	道教	陳魏素香	西園路 2 段 13 巷 7 弄 12 號	23027675	玄天上帝	農曆 3 月 3 日	60.1.1
44	雙園里	萬華代天宮	道教	林何金換	西園路 2 段 111 巷 16 號之 1		三省大帝	農曆 5 月 18 日	79.10.1
45	雙園里	鎮天宮	道教	洪清心	西園路 2 段 51 號	23083384	五府千歲	農曆 4 月 27 日	79.4.27

資料來源：本所民政課

3-3 臺北市萬華區神壇、寺廟、財團法人寺廟一覽表
中華民國 94 年底

編號	里別	神壇、寺廟、財團法人 寺廟名稱	教別	負責人 姓名	地址	電話	奉祀主神	祭典日期	建立日期
46	新忠里	六聖宮	道教	何長水	中華路 2 段 364 巷 1 弄 12 號	23099704	天上聖母	農曆 3 月 23 日	75.1.18
47	新忠里	南天宮	道教	蔡天啟	中華路 2 段 364 巷 22 弄 29 號	23051757	天上聖母	農曆 3 月 23 日	58.9
48	新忠里	聖德宮	道教	張朝安	中華路 2 段 300 巷 13 弄 17 號	0956111867	關聖帝君		65.1
49	新忠里	壽光學舍	佛教	溫春梅	中華路 2 段 332-8 號	23057923	釋迦牟尼佛	農曆 12 月 8 日	74.1
50	新和里	太清宮	道教	郭坤煌	中華路 2 段 416 巷 19 號 2 樓	23070994	太上道祖	農曆 2 月 15 日	80.2.5
51	糖蔴里	上天府	道教	陳重輝	大理街 160 巷 26 弄 18 號	23026877 2308907	玄天上帝	農曆 3 月 3 日	73.10.11
52	糖蔴里	旨鳳宮	道教	林新發	大理街 175 巷 11 弄 23 號	23086624	王母娘娘		81.8.6
53	糖蔴里	清蓮宮	道教	陳葉蘭	和平西路 3 段 154 號	23069694	陳黃武三王爺	農曆 6 月 18 日	
54	糖蔴里	萬善堂	道教	陳德當	環河南路 2 段 125 巷 17 號	23088412	萬姓公	農曆 7 月 15 日	民國 60 年
55	糖蔴里	聚德宮	道教	陳德當	環河南路 2 段 125 巷 17 號	23088412	福德正神	農曆 8 月 15 日	民國 60 年
56	糖蔴里	臚解福興宮	道教	李茂雄	和平西路 3 段 286 巷 1 弄 7 號	23061744 2308971	福德正神	農曆 8 月 15 日	69.7.1
57	和平里	西園福德宮	道教	林祖淵	西園路 2 段 52 巷 21 號	23067770	福德正神	農曆 8 月 15 日	60.1.10
58	和平里	金皇宮	道教	林清國	西園路 2 段 140 巷 75 號	23366630	關聖帝君	農曆 6 月 24 日	75.3.21
59	和平里	信安宮	道教	無人負責	西園路 2 段 2 巷口		阿彌陀佛	農曆 7 月 6 日	76.10.1
60	和平里	威應壇	道教	簡世謙	西園路 2 段 96 巷 28 號 2 樓	23063512	王禪老祖	農曆 3 月 26 日	40.5.26

資料來源：本所民政課

3-3 臺北市萬華區神壇、寺廟、財團法人寺廟一覽表
中華民國 94 年底

編號	里別	神壇、寺廟、財團法人 寺廟名稱	教別	負責人 姓名	地址	電話	奉祀主神	祭典日期	建立日期
61	和平里	惠生慈安堂	道教	江惠玉	西園路 2 段 96 巷 12 號	23062325	玄天上帝	農曆 9 月 9 日	79.7.26
62	和平里	善德堂	道教	莊陳善	雙園街 21 巷 3 號	23044632	包公聖祖	農曆 1 月 7 日	52.2.20
63	和平里	進天宮	道教	徐萬賜	西園路 2 段 52 巷 19 號	23366630	天上聖母	農曆 3 月 23 日	55.3.20
64	和平里	慈后宮	道教	莊春榮	雙園街 49 巷 30 號	23044133	天上聖母	農曆 3 月 23 日	86.3.19
65	和平里	照天宮	道教	廖秀霞	艋舺大道 390 巷 1 號	23021686	天上聖母	農曆 3 月 23 日	74.12.20
66	和平里	萬能宮	佛教	陳永川	西園路 2 段 52 巷 9 弄 1 號	23068462	觀音佛祖	農曆 2 月 19 日、6 月 19 日	76.7.16
67	和平里	聖天宮	道教	陳金祥	雙園街 40 巷 2 弄 49 號	23082341	關聖帝君	農曆 6 月 24 日	64.8.18
68	和平里	蓮宗精舍	佛教	邱阿斌	雙園街 21 巷 58 號 2 樓	23084240	觀音佛祖	農曆 6 月 19 日	67.1.16
69	綠堤里	三玄太子宮	道教	陳淵樟	雙園街 122 巷 10 號	23020812	三太子	農曆 9 月 9 日	78.8.15
70	綠堤里	龍天宮	道教	張登福	雙園街 152 巷 8 號	23061565	玄天上帝	農曆 3 月 3 日	66.1.5
71	華江里	玉龍壇	道教	程碧玉	和平西路 3 段 382 巷 11 弄 1 號 5 樓頂	23084701	濟公活佛	農曆 1 月 17 日	民國 60 年
72	華江里	東興宮	道教	施明宗	長順街 60 巷 12 號	23022337	五府千歲	農曆 4 月 15 日	81.11.25
73	華江里	紫雲元天宮	道教	彭萬聰	和平西路 3 段 312 號	23025384	一氣宗主		92.12.28
74	華江里	萬華保安宮	道教	林金全	環河南路 2 段 274 之 1 號	23093001	五府千歲	農曆 8 月 18 日	64.1.11
75	華江里	艋舺三條路福德宮	道教	王存賢	環河南路 2 段 336 號	23025192	福德正神	農曆 2 月 2 日	

資料來源：本所民政課

3-3 臺北市萬華區神壇、寺廟、財團法人寺廟一覽表
中華民國 94 年底

編號	里別	神壇、寺廟、財團法人 寺廟名稱	教別	負責人 姓名	地址	電話	奉祀主神	祭典日期	建立日期
76	華江里	艋舺太子會	道教	林鴻仁	環河南路 2 段 188 號	23021419	中壇元帥	農曆 9 月 9 日	78.8.23
77	柳鄉里	九天聯合府	道教	李仁進	桂林路 228 巷 30 弄 5 號	23062784	田督元帥	農曆 8 月 23 日	87.7.1
78	柳鄉里	三聖宮	道教	邱吉昌	環河南路 2 段 100 巷 13 弄 8 號	23082383	玄天上帝	農曆 3 月 3 日	72.12.1
79	柳鄉里	五清宮	道教	黃天良	桂林路 246 巷 42 弄 30 號	23025190	觀音佛祖	農曆 1 月 18 日	52.7.1
80	柳鄉里	天道玄德宮	道教	盧金龍	環河南路 2 段 154 巷 12 號	23086448	玄天九龍童子	農曆 7 月 26 日	82.5.20
81	柳鄉里	正道堂	道教	邱美麗	桂林路 244 巷 81 號 3 樓	23063369	陳靖姑菩薩	農曆 1 月 15 日	52.11.1
82	柳鄉里	旨元宮	道教	王貞元	環河南路 2 段 62 巷 14 號 5 樓頂	23381131	西王金母	農曆 12 月 12 日	72.7.1
83	柳鄉里	東德宮	道教	龔琨泉	桂林路 228 巷 3 號	23068586	城隍伯主	農曆 5 月 28 日	88.10.15
84	柳鄉里	金義殿	道教	王貞元	環河南路 2 段 100 巷 2 號	23065069	紫微大帝	農曆 6 月 28 日	70.7.1
85	柳鄉里	真玄宮	道教	黃萬居	桂林路 246 巷 42 弄 12 號	23362349	北極玄天真武上 帝	農曆 3 月 3 日	61.7.1
86	柳鄉里	連聖宮	道教	吳許麗珠	桂林路 242 巷 107 弄 4 號	23083527	吳池范三千歲	農曆 9 月 15 日	89.2.1
87	柳鄉里	勝慈宮	道教	林江碧娥	桂林路 242 巷 12 號	23083582	虛空地母	農曆 8 月 8 日	88.7
88	柳鄉里	無極聖寶殿	道教	吳陳招治	和平西路 3 段 261-18 號	23087255	王母娘娘		76.6
89	柳鄉里	慈天壇	道教	陳南濱	桂林路 228 巷 9 弄 2 號		天上聖母	農曆 3 月 23 日	85.7.1

附註：本表請以「宗教宗祠輔助管理系統」之資料填報。
資料來源：本所民政課

3-3 臺北市萬華區神壇、寺廟、財團法人寺廟一覽表
中華民國 94 年底

編號	里別	神壇、寺廟、財團法人 寺廟名稱	教別	負責人 姓名	地址	電話	奉祀主神	祭典日期	建立日期
90	柳鄉里	新興府	道教	吳志寶	桂林路 244 巷 38 號 2 樓	23081885 2303823	吳府千歲	農曆 9 月 28 日	66.9.28
91	柳鄉里	聖龍宮	道教	孫洪佩瑜	桂林路 244 巷 86 號	23061001	天上聖母	農曆 3 月 23 日	83.8.5
92	柳鄉里	慶安堂	道教	李慶雄	和平西路 3 段 261-1 號 2 樓	23024161 2306850	盤古帝王	農曆 10 月 16 日	74.7.1
93	柳鄉里	環河福德宮	道教	林志堅	桂林路 244 巷 7-1 號	23021026	媽祖	農曆 3 月 23 日	53.7.1
94	日善里	三源太子宮	道教	鄭清民	西藏路 199 巷 11 號	23039327	中壇元帥	農曆 9 月 9 日	75.11.10
95	日善里	有應宮	道教	吳世安	東園街 99 號旁	23030566	有應公	農曆 7 月 15 日	
96	日善里	勝安宮	道教	潘美嘉	東園街 73 巷 54 號		王母娘娘		89.9.20
97	日善里	慈聖玉王宮	道教	黃阿錦	東園街 67 巷 15-1 號	23395755	天上聖母	農曆 3 月 23 日	87.1.5
98	日善里	聖慈宮	道教	黃誥勢	萬大路 146 號		天上聖母	農曆 3 月 23 日	46.3.5
99	日善里	聖德宮	道教	徐金助	萬大路 186 巷 5 號		蕭府千歲	農曆 5 月 17 日	84.9.1
100	新安里	九聖宮	道教	周隆吉	萬大路 187 巷 3 弄 38 號	23056472	玉皇上帝	農曆 8 月 18 日	73.6.16
101	新安里	三太子宮	道教	施煥榮	萬大路 187 巷 3 弄 15 號	23096734	三太子	農曆 9 月未填日	72.6.24
102	新安里	天顯宮	道教	黃寶林	萬大路 147 號 2 樓	23073703	五顯大帝	農曆 9 月 28 日	67.5.19
103	新安里	臺北慈恩宮	道教	呂炳融	萬大路 277 巷 5 號 5 樓	23073438	王母娘娘	農曆 8 月 24 日	83.8.24

附註：本表請以「宗教宗祠輔助管理系統」之資料填報。
資料來源：本所民政課

3-3 臺北市萬華區神壇、寺廟、財團法人寺廟一覽表
中華民國 94 年底

編號	里別	神壇、寺廟、財團法人 寺廟名稱	教別	負責人 姓名	地址	電話	奉祀主神	祭典日期	建立日期
104	新安里	聖母宮	道教	王春子	雙和街 57 號	23015686	上聖母天 1	農曆 3 月 23 日	75.11.22
105	新安里	聖德宮	道教	廖萬松	萬大路 147 號 3 樓	23011532	上聖母天	農曆 3 月 23 日	78
106	新安里	聖靈宮	道教	蔡阿雄	萬大路 277 巷 29 弄(無門牌)	23078655	無極老母		94.4.1
107	忠德里	慈航宮	道教	侯文耀	德昌街 136 號	23099629	觀音菩薩	農曆 2 月 19 日	78.7.1
108	忠德里	萬華宮	道教	林福財	東園街 66 巷 24 弄 6 號	23331657	天上聖母	農曆 3 月 22 日	
109	忠德里	聚福宮	道教	吳桂清	雙園街 44 號	23031143	土地公	農曆 2 月 2 日	34.6
110	孝德里	天元壇	道教	葉風棋	寶興街 140 巷 5 號	23377373	白雲先祖	農曆 5 月 15 日	70.1
111	孝德里	天德宮	道教	徐進宜	德昌街 185 巷 12 弄 46 號	2337844 23014287	飛天大聖	農曆 9 月 1 日	57.6
112	孝德里	臺北勇聖殿	道教	張劉碧桃	德昌街 235 巷 10 號	23011885	關聖帝君	農曆 6 月 24 日	69.12.23
113	孝德里	正興宮	道教	楊中明	德昌街 236 號 1 樓	23018361	邱府千歲	農曆 9 月 16 日	72.10
114	孝德里	東隆宮	道教	丁傳經	環河南路 3 段 163 號	23079372	溫府千歲	農曆 11 月 1 日	
115	孝德里	建煌宮	道教	阮順田	德昌街 261 巷 15 號	23032701	池府千歲	農曆 6 月 18 日	77.3.3
116	孝德里	無極靈隱寺	佛教	簡丁全	德昌街 210 號 2 樓	23090841	濟公活佛		80.12.5
117	孝德里	開帝殿	道教	許世聰	寶興街 140 巷 23 號 5 樓	23096807	開天二帝	農曆 4 月 28 日	75.4.28

附註：本表請以「宗教宗祠輔助管理系統」之資料填報。
資料來源：本所民政課

3-3 臺北市萬華區神壇、寺廟、財團法人寺廟一覽表
中華民國 94 年底

編號	里別	神壇、寺廟、財團法人 寺廟名稱	教別	負責人 姓名	地址	電話	奉祀主神	祭典日期	建立日期
118	孝德里	聖恩宮	道教	周樹木	德昌街 185 巷 12 弄 6 號	23019003	天上聖母	農曆 3 月 23 日	民國 80 年
119	和德里	天人宮	道教	陳金章	西園路 2 段 372 巷 21 號 5 樓	23090292	瑤池金母		79.5.1
120	和德里	玄天堂	道教	吳武男	西園路 2 段 320 巷 36 弄 37 號	23058879	玄天上帝	農曆 3 月 3 日	77.1.19
121	和德里	伍德宮	道教	林金全	西園路 2 段 320 巷 19 號臨		福德正神	農曆每月 1 日	40.1.1
122	和德里	東安宮	道教	廖正芳	西藏路 259 巷 40 號 2 樓	23037813	五府千歲	農曆 4 月 15 日	56.10.28
123	和德里	德雲宮	道教	徐清松	西藏路 2 段 372 巷 3 弄 41 號 2 樓	23031028	中壇元帥	農曆 9 月 9 日	72.3
124	和德里	鴻福宮	道教	陳千祥	西藏路 269 巷 27 號	23033755	靈安尊王	農曆 10 月 25 日	63.10.1
125	和德里	靈華總堂	道教	林元通	西園路 2 段 372 巷 101 弄 12,14 號	23014401	齊天大聖	農曆每月 1 日	51.6.25
126	錦德里	五顯率性宮	道教	楊明灑	西園路 2 段 281 巷 21 號	23037173 2303644	五顯大帝	農曆 10 月 1 日	89.7
127	錦德里	玄文宮	道教	林成章	西園路 2 段 261 巷 12 弄 17 號 3 樓	23015925	地母娘娘		80.1
128	錦德里	奉聖宮	道教	蔡秀玉	寶興街 68 巷 23 號	23325667	天上聖母	農曆 3 月 23 日	82.1.16
129	錦德里	慈配宮	道教	高林雪梨	西園路 2 段 261 巷 12 弄 18 號	23036942 2305747	瑤池金母	農曆 7 月 18 日	74.2
130	錦德里	萬華天代宮	道教	鄭真茂	寶興街 140 巷 40 號	23034489	五府千歲	農曆 9 月 15 日	75.7
131	錦德里	鎮天宮	道教	張慧芳	寶興街 68 巷 45 號 1 樓	23037700	關聖帝君	農曆 6 月 24 日	94.7.26

附註：本表請以「宗教宗祠輔助管理系統」之資料填報。
資料來源：本所民政課

3-3 臺北市萬華區神壇、寺廟、財團法人寺廟一覽表
中華民國 94 年底

編號	里別	神壇、寺廟、財團法人 寺廟名稱	教別	負責人 姓名	地址	電話	奉祀主神	祭典日期	建立日期
132	全德里	地藏庵	道教	周吳淑貞	民和街 55 巷 22 號	23033763	地藏王菩薩	農曆 7 月 29 日	69.8.1
133	全德里	東義宮	道教	郭靈治	萬大路 322 巷 25 號	23054570	東營大將軍	農曆 11 月 16 日	71.10.28
134	全德里	慈安宮	道教	王水發	德昌街 49 巷 2 號	23013900 2301071	吳府千歲	農曆 9 月 15 日	62.12.18
135	全德里	慈興宮	道教	徐振亭	德昌街 23 號	23091316	觀音佛祖	農曆 6 月 19 日	80.3
136	全德里	賢德宮	道教	陳德燦	萬大路 322 巷 44 號	23036209	神農大帝	農曆 4 月 26 日	68.2.15
137	銘德里	安世良緣宮	道教	林宗令	萬大路 424 巷 170 號		觀音菩薩		91.12.10
138	銘德里	東南宮	道教	邱成海	長泰街 308 巷 1 號	23090858 2301355	大聖母	農曆 2 月 15 日、3 月 12 日	60.12
139	銘德里	超圓宮	道教	湯乾生	長泰街 308 巷 17 號 2 樓	23012333	媽祖	農曆 12 月 17 日	80.12.17
140	銘德里	聖鳳宮	道教	蔡洪茶	德昌街 185 巷 57 弄 3 號	23076279	天上聖母	農曆 3 月 23 日	89.1.27
141	榮德里	三清道苑	道教	陳聰周	萬大路 486 巷 71 弄 2 號	23072898	三清道祖	農曆 2 月 15 日	85.10
142	榮德里	天竹殿	道教	黃塗柱	武成街 103 號	23395229	觀音佛祖	農曆 2 月 19 日	74.3
143	榮德里	天朝三官大帝殿	道教	陳信華	萬大路 486 巷 79 弄臨 20 號		三官大帝	農曆 1 月 15 日	68.7.5
144	榮德里	天聖府	道教	謝萬枝	武成街 80 巷 37 號	23072949	天上聖母	農曆 3 月 23 日	74.6
145	榮德里	代天府聖恩宮	道教	陳阿源	武成街 101 巷 6 弄 22 號	23070420	楊府元帥	農曆 8 月 10 日	53.12

附註：本表請以「宗教宗祠輔助管理系統」之資料填報。
資料來源：本所民政課

3-3 臺北市萬華區神壇、寺廟、財團法人寺廟一覽表
中華民國 94 年底

編號	里別	神壇、寺廟、財團法人 寺廟名稱	教別	負責人 姓名	地址	電話	奉祀主神	祭典日期	建立日期
146	榮德里	北邑五龍殿	道教	鄭金清	萬大路 486 巷 48 號頂樓	23051341	五福大帝	農曆 10 月 3 日	民國 76 年
147	榮德里	臺北佛光堂	佛教	洪玉龍	武成街 104 巷 4 號	23322067	觀音佛祖	農曆 2 月 19 日	75.3
148	榮德里	臺北受天宮	道教	何進榮	武成街 125 巷 5 號	23091464	上帝公	農曆 3 月 3 日	74.6
149	榮德里	玄極宮	道教	陳加珍	武成街 125 巷 6 弄 9 號 1 樓	23331606	玄天上帝		93.2.2
150	榮德里	東聖宮	道教	黃俊生	萬大路 424 巷 95 號	23012031	天上聖母	農曆 3 月 23 日	71.7.1
151	榮德里	迦吶九天宮	道教	陳秀卿	武成街 101 巷 3 號頂樓	23075562	九天玄女	農曆 8 月 18 日	78.10.3
152	榮德里	慈安寺	道教	邱水柳	武成街 63 巷 8 號	23017543	濟公活佛	農曆 2 月 2 日	民國 45 年
153	榮德里	新村福德宮	道教	張登財	武成街 125 巷 4 弄 2 號	23033994 2303399	土地公	農曆 8 月 15 日	81.6
154	榮德里	鳳龍宮	道教	胡輝雄	萬大路 424 巷 153 號頂樓	23046676	觀音佛祖	農曆 6 月 19 日	80.10
155	壽德里	達摩寺	佛教	吳志宏	萬大路 387 巷 33 號	23329809	達摩祖師	農曆 10 月 5 日	
156	壽德里	閻山法主宮	道教	陳正男	長泰街 51 號	23076889	法主聖君	農曆 7 月 23 日	83.7.20
157	興德里	大聖宮	道教	張見章	萬大路 493 巷 58 弄 7 號	23031709	大聖爺		84.10.10
158	興德里	拱聖宮	道教	李萬居	富民路 145 巷 15 弄 70 號	23072464	天上聖母	農曆 3 月 23 日	77.12.9
159	興德里	無極玉樞院	道教	游凱傑	萬大路 423 巷 20 弄 12 號 1 樓	23019877	元始天尊		93.5.27

附註：本表請以「宗教宗祠輔助管理系統」之資料填報。
資料來源：本所民政課

3-3 臺北市萬華區神壇、寺廟、財團法人寺廟一覽表
中華民國 94 年底

編號	里別	神壇、寺廟、財團法人 寺廟名稱	教別	負責人 姓名	地址	電話	奉祀主神	祭典日期	建立日期
160	興德里	齊天府	道教	楊木樹	富民路 57 巷 7 號	23030789	齊天大聖	農曆 7 月 25 日	民國 45 年
161	華中里	玉龍宮	道教	李文義	武成街 51 巷 1 號	23031916	天上聖母	農曆 3 月 23 日	65.4.5
162	華中里	改化堂	佛教	陳鳳凰	武成街 28 巷 5 號	23017443	楊府聖祖	農曆 11 月 5 日	55.5.5
163	華中里	欽龍宮	道教	陳淵源	萬大路 424 巷 3 弄 38 號	23017473	天上聖母	農曆 3 月 23 日	59.1.16
164	華中里	福德宮	道教	洪振三	環河南路 3 段 320 號華中橋下	23073670	土地公	農曆 7 月 29 日	79.9.7
165	華中里	麟山宮	道教	林元廷	武成街 35 巷 4 號 2 樓	23397225	楊公大師	農曆 4 月 26 日	69.4.26
166	日祥里	天世宮	道教	吳重道	青年路 168 巷 5 號	23070632	玄天上帝	農曆 1 月 9 日	76.5.20
167	日祥里	包公堂	道教	鍾延壽	青年路 152 巷 51 號	23076395	包府千歲	農曆 7 月 10 日	82.7.1
168	日祥里	北極神宮	道教	賴金在	青年路 178 巷 30 號	23012307	紫微大帝	農曆 4 月 18 日	70.12.22
169	日祥里	弘法慈慧堂	道教	林陳靜鳳	青年路 168 巷 18 號 4 樓之 1	23690224	觀音菩薩	農曆 7 月 22 日	79.12.10
170	日祥里	玉賜朝天宮	道教	李東聰	萬大路 423 巷 106 弄 18 號	23038230	天上聖母	農曆 3 月 23 日	82.6.27
171	日祥里	至極蓮花玉皇殿	道教	郭亭均	青年路 178 巷 52 號 2 樓	23010976	玉皇大帝	農曆 1 月 9 日	90.8.6
172	日祥里	清涼地	道教	陳立東	青年路 152 巷 5 號	23034032 230107	觀音菩薩		91.4.15
173	日祥里	無極王母殿	道教	李金全	青年路 168 巷 51 弄 7 號	23370720	西王金母	農曆 7 月 18 日	76.6.28

附註：本表請以「宗教宗祠輔助管理系統」之資料填報。
資料來源：本所民政課

3-3 臺北市萬華區神壇、寺廟、財團法人寺廟一覽表
中華民國 94 年底

編號	里別	神壇、寺廟、財團法人 寺廟名稱	教別	負責人 姓名	地址	電話	奉祀主神	祭典日期	建立日期
174	日祥里	慶福宮	道教	陳岩助	青年路 168 巷 49 弄 18 號	23093835	福德正神	農曆 2 月 2 日	67.11.16
175	日祥里	臨源堂	道教	湯金蓮	青年路 168 巷 8 號	23038140	順天聖母		90.10.1
176	忠貞里	至玄宮	佛教	楊清江	萬青街 75 號	23322037	觀音菩薩	農曆 2 月 19 日、6 月 19 日	85.2.19
177	忠貞里	龍天宮	道教	吳德福	青年路 106 巷 19 號	23059665	北極玄天真武大帝	農曆 3 月 3 日	74.3.3
178	凌霄里	臺北六興宮	道教	莊武雄	中華路 2 段 504 巷 13 號	23096847	天上聖母	農曆 3 月 23 日	73.3
179	福星里	慈雲寺	佛教	張雙雙	漢口街 2 段 119 號	23712442	觀音菩薩	農曆 6 月 19 日	公元 1840 年
180	萬壽里	助順將軍廟	佛教	洪祝顯	康定路 9 號	23716144	助順將軍	農曆 10 月 2 日	民前 24 年
181	西門里	天后宮	道教	黃秀福	成都路 51 號	23310421	天上聖母	農曆 3 月 23 日	清乾隆年間
182	新起里	祖師廟	佛教	周昇平	康定路 81 號	23711517	清水祖師	農曆 1 月 6 日	清乾隆末年
183	菜園里	龍津宮	道教	林招鳳	長沙街 2 段 184 號	23317849	順正大王公	農曆 9 月 5 日	民國 76 年
184	青山里	青山宮	道教	王鑑昌	貴陽街 2 段 218 號	23822296	靈安尊王	農曆 10 月 22 日	清咸豐 6 年
185	富民里	保安堂	佛教	蘇耀南	康定路 188 巷 4 弄 6 號	23114785	觀音菩薩	農曆 2 月 19 日	民國 2 年
186	富福里	集義宮	道教	傅國璋	康定路 249 號	23067676	三王爺	農曆 2 月 15 日	清光緒 26 年
187	和平里	臺北朝天宮	道教	蔡木川	雙園街 27 號	23061510	天上聖母	農曆 3 月 23 日	民國 65 年

附註：本表請以「宗教宗祠輔助管理系統」之資料填報。
資料來源：本所民政課

3-3 臺北市萬華區神壇、寺廟、財團法人寺廟一覽表
中華民國 94 年底

編號	里別	神壇、寺廟、財團法人 寺廟名稱	教別	負責人 姓名	地址	電話	奉祀主神	祭典日期	建立日期
188	和平里	妙覺精舍	佛教	陳張鐘	雙園街 21 巷 50 號	23089005	觀音菩薩	農曆 7 月 10 日	54.7
189	和平里	青龍宮	道教	黃資源	雙園街 60 巷 88 號	23066456	九龍三公	農曆 5 月 5 日	49.11
190	柳鄉里	蓮池寺	佛教	劉顯煌	桂林路 246 巷 48 號	23021606	釋迦牟尼	農曆 4 月 8 日	58.4
191	孝德里	先天道院	一貫道	張培成	寶興街 188 巷 2 號	23056278	明明上帝	農曆 6 月 15 日	56.1.13
192	銘德里	巖清寺	佛教	陳郭瓊璿	環河南路 2 段 203 號	23058490	釋迦牟尼	農曆 4 月 8 日	65.12.24
193	保德里	楊聖廟	道教	楊慶陽	東園街 154 巷 39 號	23039712	楊家將	農曆 2 月 13 日	49.4.2
194	頂碩里	北安宮	道教	呂國珍	西藏路 256 號	23021881	天上聖母	農曆 3 月 23 日	民國 46 年
195	壽德里	廣照宮	佛教	鄭興成	長泰街 54 號	23076569	飛天大聖	農曆 9 月 1 日	民前 120 年
196	富民里	龍山寺	佛教	黃欽山	廣州街 211 號	23025162	觀音菩薩	農曆 6 月 19 日	清乾隆 3 年
197	仁德里	法華寺	佛教	黃書璋	西寧南路 194 號	23318424	觀音菩薩	農曆每月 17 日	民國 8 年
198	菜園里	真武殿	道教	李光魁	西昌街 38 號	23811694	玄天上帝		民國 1 年
199	新起里	理教公所	理教	楊美琴	中華路 1 段 174 號	23319174	聖宗古佛		54.3.31
200	榮德里	滙聖宮	道教	施西田	武成街 124 號	23077998	天上聖母	農曆 3 月 23 日	67.8
201	柳鄉里	北天宮	道教	陳登賀	桂林路 246 巷 30 號	23061947	關聖帝君	農曆 6 月 24 日	67.8

附註：本表請以「宗教宗祠輔助管理系統」之資料填報。
資料來源：本所民政課

3-4 臺北市萬華區聚會所、財團法人教會一覽表
中華民國 94 年底

編號	里別	聚會所、財團法人教會名稱	教別	負責人姓名	地址	電話	建立日期
1	青山里	活水泉教會	基督教	郭 寧 惠	廣州街 223 弄 19 號 1 樓	23326285	80.4
2	青山里	中國基督長老教會萬華教會	基督教	蕭 志 達	廣州街 218 弄 1 號	23086568	50.2
3	福音里	鯤鯨基督長老教會	基督教	謝 皆 明	貴陽街 2 段 94 號	23619352	民前 35.3.14
4	仁德里	耶穌救主堂	天主教	馬 世 光	柳州路 41 號 2 樓	23114765	46
5	頂碩里	華興教會	基督教	李 含 盛	萬大路 71 弄 18 號	23045154	54.3
6	雙園里	聖女小德蘭朝聖地	天主教	鄭 再 發	興寧街 70 號		47.10.1
7	新和里	青年公園浸信會	基督教	孔 繁 沛	中華路 2 段 416 弄 7 號	23015173	76.8
8	糖蔴里	天理街天主堂	天主教	侯 發 德	大理街 175 弄 2 號	23069306	46
9	綠堤里	信愛長老教會	基督教	吳 千 住	環河南路 2 段 175 弄 12 號	23069888	45
10	孝德里	東園街浸信會	基督教	黃 榮 麟	寶興街 188 弄 29 號		48.3
11	保德里	真耶穌教會	基督教	伍 忠 信	德昌街 145 號	23011003	73.11.11
12	保德里	雙園長老教會	基督教	李 明 川	萬大路 424 弄 18-1 號 2 樓	23070633	64
13	壽德里	貴格會恩光堂	基督教	王 士 銓	萬大路 277 弄 14 巷 11 號	23078850	51.6.10
14	壽德里	臺北市教會第十八聚會所	基督教	吳 有 成	萬大路 387 弄 41 號	23929758	43.11.27
15	壽德里	玫瑰聖母堂	天主教	侯 發 德	萬大路 405 號		44.2

附 註：本表請以「宗教宗祠輔助管理系統」之資料填報。

資料來源：本所民政課

3-5 臺北市萬華區宗教團體興辦公益慈善及社會教化事業概況

中華民國 94 年底

單位：所

宗教別	醫療機構		文教機構									公益慈善事業						
	醫院數	診所數	大學數	專科數	中學數	職校數	小學數	幼稚園數	托兒所數	圖書閱覽室數	其他	養老院數	殘障教養院數	青少年輔導院教	福利基金會數	學生宿舍處數	技藝研習處數	社會服務中心數
寺廟	計	-	-	-	-	-	-	-	-	-	3	-	-	-	-	-	-	-
	道教										2							
	佛教										1							
	理教																	
	軒轅教																	
	天帝教																	
	一貫教																	
	天德教																	
	儒教																	
	大易教																	
	玄子道																	
	彌勒大道																	
	中華聖教																	
	宇宙彌勒皇教																	
	先天救教																	
黃中																		
其他																		
教堂	計							1										
	天主教																	
	基督教								1									
	回教																	
	天理教																	
	巴哈伊教																	
	真光教																	
	山達基教會																	
其他																		

資料來源：本所民政課

3-7 臺北市萬華區改善市容查報有關案件執行情形

中華民國 94 年

單位：件

查報事項 區分	總計	一、 道路、水溝、下 水道、橋樑、河 川、堤防等公共 設施之損壞事項	二、 公園、綠地、行 道樹等之維護、 修剪及扶正事項	三、 廢棄物、廢土、水 溝、下水道、公廁 等之清理維護事項	四、 配合全國廣告物 改善方案	五、 交通號(標誌)、 標線之修復及移 除廢棄交通標誌 事項	六、 門牌、街道巷弄 名牌之維護事項	七、 違規張貼、噴漆 小廣告之清除事 項	八、 路燈、水電、電 信、瓦斯設施之 損壞修復事項	九、 其他有礙市容觀 瞻及妨害公共安 全事項	十、 競選廣告物之 改善、移除事 項
合計	8,415	1,728	107	5,316	15	583	42	-	541	83	-
查報	-										
收件	-										
移文	-										
短期計畫	-										
長期計畫	12	11	-			1					
無法辦理	64	19	4	1	4	20	1		6	9	
完工	-										
查驗未通過	-										
查驗未執行	-										
結案	8,339	1,698	103	5,315	11	562	41	-	535	74	

附註：待改分 0 件；改列非市容查報 6 件；轉府外單位 2 件。

資料來源：本所民政課。

3-8 臺北市萬華區鄰長異動概況
中華民國 94 年

月 底 別	現有鄰數	當月底實有鄰長數	當月底實有數長數與現有鄰數不符原因						當月行政區域調整增加鄰數	備 註
			合 計	空 鄰	遷出未補聘	死亡未補聘	任期屆滿未遴聘	其 他		
1 月底	724	719	5	5	-	-	-	-	-	
2 月底	724	719	5	5						
3 月底	724	719	5	5						
4 月底	724	719	5	5						
5 月底	724	719	5	5						
6 月底	721	719	2	2						
7 月底	720	719	1	1						
8 月底	720	718	2	1	1					
9 月底	719	717	2	0	2					
10 月底	719	717	2	0	2					
11 月底	719	713	6	2	2			2		
12 月底	718	713	5	1	2			2		

資料來源：本所民政課

3-9 臺北市萬華區各級學校一覽表
中華民國 94 年底

學 校 名 稱	創 校 日 期	現 任 校 長	所 在 里	地 址
市 立 華 江 高 中	34.04.20	吳和惠	日善里	臺北市西藏路 213 號
私 立 立 人 高 中	43.08.01	張義勇	青山里	臺北市桂林路 171 號
私 立 立 人 國 中	83.08.01	張義勇	青山里	臺北市桂林路 171 號
市 立 大 理 高 中 (今 國 中 部)	57.08.01	謝念慈	綠堤里	臺北市長順街 2 號
萬 華 國 中	47.08.01	吳秋麟	日善里	臺北市西藏路 210 號
雙 園 國 中	56.08.09	余國珍	和德里	臺北市興義街 2 號
龍 山 國 中	66.08.01	鄭秀琴	富福里	臺北市南寧路 46 號
新 和 國 小	48.06.01	廖文隆	新安里	臺北市西藏路 125 巷 31 號
雙 園 國 小	26.04.01	張淑慧	雙園里	臺北市莒光路 315 號
東 園 國 小	01.03.01	盧清蓮	全德里	臺北市東園街 195 號
大 理 國 小	44.07.01	邱豐盛	綠堤里	臺北市艋舺大道 389 號
西 園 國 小	48.08.01	謝靜惠	日善里	臺北市東園街 73 巷 65 號
萬 大 國 小	65.08.14	吳煒增	全德里	臺北市萬大路 346 號
華 江 國 小	68.04.01	李月娥	華江里	臺北市環河南路 2 段 250 巷 42 弄 2 號
西 門 國 小	04.03.30	方慧琴	西門里	臺北市成都路 98 號
老 松 國 小	民前 16.07.01	劉曾菊	福音里	臺北市桂林路 64 號
龍 山 國 小	08.04.01	林興兆	青山里	臺北市和平西路 3 段 235 號
福 星 國 小	04.02.01	郭木蒼	福星里	臺北市中華路 1 段 66 號

附註：包括各級公私立學校及幼稚園
資料來源：教育局

3-9 臺北市萬華區各級學校一覽表
中華民國 94 年底

學 校 名 稱	創 校 日 期	現 任 校 長	所 在 里	地 址
私 立 光 仁 小 學	48.07.01	陳留美	壽德里	臺北市萬大路 483 巷 15 號
市 立 南 海 實 驗 幼 稚 園	76.07.01	張衛族	雙園里	臺北市西藏路 424 號
市 立 新 和 國 小 附 設 幼 稚 園	76.08.01	巫翠菁	新安里	臺北市西藏路 125 巷 3 號
市 立 華 江 國 小 附 設 幼 稚 園	76.07.01	高幼彬	華江里	臺北市環河南路 2 段 250 巷 42 弄 2 號
市 立 西 門 國 小 附 設 幼 稚 園	79.08.01	楊怡真	西門里	臺北市成都路 98 號
市 立 老 松 國 小 附 設 幼 稚 園	76.07.01	徐椿奎	福音里	臺北市桂林路 64 號
市 立 龍 山 國 小 附 設 幼 稚 園	77.07.01	陳美雲	青山里	臺北市和平西路 3 段 235 號
市 立 福 星 國 小 附 設 幼 稚 園	35.08.01	姚淑玲	福星里	臺北市中華路 1 段 66 號
市 立 雙 園 國 小 附 設 幼 稚 園	85.07.01	林慧娥	雙園里	臺北市莒光路 315 號
市 立 東 園 國 小 附 設 幼 稚 園	77.08.01	姜紫雯	全德里	臺北市東園街 195 號
市 立 大 理 國 小 附 設 幼 稚 園	76.08.01	傅玉蘭	綠堤里	臺北市雙園街 89 巷 1 號
市 立 萬 大 國 小 附 設 幼 稚 園	74.08.01	趙美蘭	全德里	臺北市萬大路 346 號
市 立 西 園 國 小 附 設 幼 稚 園	76.07.01	陳玲懿	日善里	臺北市東園街 73 巷 65 號
私 立 大 森 幼 稚 園	63.12.26	王碧瓊	華江里	臺北市環河南路 2 段 278 號
私 立 華 江 幼 稚 園	61.07.01	李仁人	和德里	臺北市環河南路 3 段 79 號
私 立 大 理 幼 稚 園	60.09.01	蔡麗華	和平里	臺北市雙園街 67 巷 3 弄 5 號
私 立 幼 佳 幼 稚 園	73.03.23	李美葉	和平里	臺北市雙園街 18 巷 12 號
私 立 一 村 幼 稚 園	73.02.23	陳研君	華江里	臺北市長順街 99 巷 19 號

附註：包括各級公私立學校及幼稚園
資料來源：教育局

3-9 臺北市萬華區各級學校一覽表
中華民國 94 年底

學 校 名 稱	創 校 日 期	現 任 校 長	所 在 里	地 址
私立福恩幼稚園	73.08.08	蔣惠玲	華中里	臺北市萬大路 423 巷 52 號
私立梅花幼稚園	73.08.08	黃幸馨	華江里	臺市長順街 105 巷 3-5 號
私立中興幼稚園	46.09.05	王淑子	西門里	臺北市內江街 130 巷 4 號
私立世仁幼稚園	64.12.04	黃文蘭	仁德里	臺北市柳州街 41 號
私立青年幼稚園	83.02.15	呂秋華	忠貞里	臺北市青年路 28-1 號
私立種德幼稚園	50.09.01	陳晴鈴	青山里	臺北市廣州街 265 巷 3 號
私立新和幼稚園	47.01.06	陳少偉	新安里	臺北市西藏路 125 巷 21 號
私立快樂幼稚園	73.09.07	蘇錦霞	新和里	臺北市中華路 2 段 364 巷 17 弄 8 號
私立育仁幼稚園	64.04.01	林秀寬	雙園里	臺北市興寧街 70 號
私立光仁國民小學 附設幼稚園	48.10.07	陳留美	華中里	臺北市萬大路 423 巷 28 弄 2 號
私立博愛幼稚園	56.09.22	劉嚴玉蘭	榮德里	臺北市武成街 28 巷 9 弄 2 號
私立英才幼稚園	88.07.01	葉瑛瑛	日善里	臺北市萬大路 200 之 1 號
私立愛心幼稚園	87.12.16	柯淑玲	福音里	臺北市貴陽街 2 段 282 號
私立華城幼稚園	88.04.16	梁碧儀	華江里	臺北市環河南路 2 段 282 號
私立德明幼稚園	67.04.06	杜淑貞	榮德里	臺北市萬大路 449 巷 28 弄 3 號
私立國花幼稚園	69.01.04	李錫慧	華中里	臺北市萬大路 486 巷 12 號
私立慈愛幼稚園	65.10.08	潘美君	孝德里	臺北市寶興街 140 巷 27 號
私立育光幼稚園	85.01.11	王秀琴	孝德里	臺北市德昌街 185 巷 68 號

附註：包括各級公私立學校及幼稚園
資料來源：教育局

3-9 臺北市萬華區各級學校一覽表（續）
中華民國 94 年底

設立別	總計	大學	專科	高級職業學校	高級中學	完全中學	國民中學	國民小學	幼稚園
總計	47	-	-		3	1	4	12	27
國立	-								
市立	29				2	1	3	11	12
私立	18				1		1	1	15

資料來源：本所民政課

3-10 臺北市萬華區體育活動概況
中華民國 94 年

活動名稱	上 年			本 年			參加人數比較增減 百分比(%)
	次數	參加隊數	參加人數	次數	參加隊數	參加人數	
路跑活動	1		2,000	1		2,500	25.00%
區休閒運動會	1		1,200	1	36	1,500	25.00%
身心障礙運動會	1		70	1		85	21.43%
市民休閒運動會	1		360	1		400	11.11%
親山健行活動	-		-	1		300	

資料來源：本所民政課

3-11 臺北市萬華區維護市容會報決議案件處理情形
中華民國 94 年底

單位：件

項目	總計	市府單位					區級單位					其他單位				
		小計	A級已 依案執行 完成	B級正 依案執行	C級計 畫執行	D級無 法執行	小計	A級已 依案執行 完成	B級正 依案執行	C級計 畫執行	D級無 法執行	小計	A級已 依案執行 完成	B級正 依案執行	C級計 畫執行	D級無 法執行
合計	201	162	98	15	33	16	27	17	2	5	3	12	5	1	2	4
巷弄側溝維護	26	10	4	2	2	2	16	13	1	1	1	-				
環境衛生之整理及公共衛生之 改進	7	4	4				2	2				1	1			
違規攤販之取締事項	-	-					-					-				
區內市場管理及清潔事項	-	-					-					-				
路燈之遷移及增設事項	15	13	7	1	3	2	2	1	1			-				
花木及綠地之維護事項	13	13	5	4	4		-					-				
區內交通設施之建議事項	90	90	66	6	9	9	-					-				
公共工程之改善事項	-	-					-					-				
區內違建之查察處理事項	1	1	1				-					-				
電力、電話、電信設施事項	6	-					-					6	1		1	4
其他有關市容建議事項	43	31	11	2	15	3	7	1		4	2	5	3	1	1	

資料來源：本所秘書室

本
頁
空
白

四、社 會

4-1 臺北市萬華區社區發展協會會員人數
中華民國 94 年底

社 區 名 稱	成立時間		所 在 里	會 員 (人)		
	年	月		計	男	女
總 計	--	--	--	3,110	1,714	1,396
華 江 社 區 發 展 協 會	81	7	華江里	196	100	96
新 富 社 區 發 展 協 會	81	6	富福里	135	83	52
雙 園 社 區 發 展 協 會	81	6	雙園里	122	68	54
自 力 社 區 發 展 協 會	83	5	忠貞里	62	38	24
忠 恕 社 區 發 展 協 會	81	10	新忠里	106	71	35
莒 光 社 區 發 展 協 會	82	5	新忠里	483	288	195
日 善 社 區 發 展 協 會	83	2	日善里	63	41	22
興 德 社 區 發 展 協 會	82	7	興德里	49	22	27
全 德 社 區 發 展 協 會	82	8	全德里	126	80	46
榮 德 社 區 發 展 協 會	83	2	榮德里	32	20	12
保 德 社 區 發 展 協 會	83	3	保德里	43	22	21
壽 德 社 區 發 展 協 會	83	4	壽德里	38	19	19
銘 德 社 區 發 展 協 會	83	3	銘德里	53	28	25
仁 德 社 區 發 展 協 會	85	6	仁德里	61	33	28
聚 德 社 區 發 展 協 會	83	8	糖 里	47	27	20
福 音 社 區 發 展 協 會	83	8	福音里	56	26	30
華 中 社 區 發 展 協 會	83	8	華中里	34	11	23
頂 碩 社 區 發 展 協 會	84	1	頂碩里	71	40	31

資料來源：本所社會課

4-1 臺北市萬華區社區發展協會會員人數
中華民國 94 年底

社 區 名 稱	成立時間		所 在 里	會 員 (人)		
	年	月		計	男	女
孝 德 社 區 發 展 協 會	83	8	孝 德 里	63	22	41
和 德 社 區 發 展 協 會	84	7	和 德 里	66	28	38
富 民 社 區 發 展 協 會	83	8	富 民 里	37	20	17
富 福 社 區 發 展 協 會	88	11	富 福 里	33	16	17
綠 堤 社 區 發 展 協 會	83	12	綠 堤 里	39	23	16
日 祥 社 區 發 展 協 會	83	6	日 祥 里	48	23	25
新 安 社 區 發 展 協 會	83	9	新 安 里	36	28	8
凌 霄 社 區 發 展 協 會	83	9	凌 霄 里	51	26	25
新 和 社 區 發 展 協 會	83	9	新 和 里	44	18	26
騰 雲 社 區 發 展 協 會	83	10	騰 雲 里	34	29	5
大 理 社 區 發 展 協 會	88	11	糖 里	57	23	34
國 輝 社 區 發 展 協 會	89	12	新 和 里	31	15	16
艋 舺 社 區 發 展 協 會	89	12	富 民 里	73	33	40
愛 家 社 區 發 展 協 會	90	3	騰 雲 里	61	32	29
廣 州 社 區 發 展 協 會	90	7	青 山 里	50	28	22
萬 大 社 區 發 展 協 會	91	7	壽 德 里	64	33	31
忠 德 社 區 發 展 協 會	91	10	忠 德 里	57	43	14
錦 德 社 區 發 展 協 會	91	11	錦 德 里	32	19	13
柳 州 社 區 發 展 協 會	92	7	仁 德 里	34	19	15

資料來源：本所社會課

4-1 臺北市萬華區社區發展協會會員人數
中華民國 94 年底

社 區 名 稱	成 立 時 間		所 在 里	會 員 (人)		
	年	月		計	男	女
中 興 社 區 發 展 協 會	92	3	福 星 里	42	22	20
蕃 薯 市 社 區 發 展 協 會	93	1	青 山 里	39	23	16
瓏 山 社 區 發 展 協 會	92	12	福 音 里	64	28	36
和 平 社 區 發 展 協 會	92	9	和 平 里	51	28	23
堀 江 町 社 區 發 展 協 會	92	11	雙 園 里	46	23	23
同 齊 社 區 發 展 協 會	93	1	新 和 里	37	21	16
菜 園 社 區 發 展 協 會	92	12	菜 園 里	38	22	16
十 三 號 基 地 社 區 發 展 協 會	93	7	新 安 里	33	15	18
福 星 社 區 發 展 協 會	94	1	福 星 里	36	20	16
西 門 社 區 發 展 協 會	93	12	菜 園 里	37	17	20

資料來源：本所社會課

4-2 臺北市萬華區推行社區發展工作成果
中華民國 94 年

單位：次、場、班

社區發展協會名稱	社區戶數(戶)	社區人口數(人)	參展協會人數(人)	現生有產設置社區基金會(個)	實際使用經費(元)			社區建設主要項目												
					合計	政府補助款	社區自籌款	社區活動中心(幢)			辦理社區幹部訓練(人次)	辦理社區觀摩(人次)	長壽俱樂部(處)	媽媽教室(班)	守望相助隊之設置(隊)	志願服務團(隊)	社區圖書室(處)	民俗藝文康樂班(隊)	社區刊物(期)	其他
								原(未作修擴建)	新	修擴										
總計	63,680	175,295	3,110	0	4,161,557	2,170,900	1,990,657	1	0	0	80	2,670	3	7	1	2	4	0	24	
華江社區發展協會	3,002	9,098	196	0	130,000	52,000	78,000						1	1		1			4	
新富社區發展協會	1,983	5,196	135	0	107,142	75,000	32,142					120				1				
雙園社區發展協會	1,850	5,244	122	0																
自力社區發展協會	2,344	5,375	62	0	271,428	190,000	81,428					200			1	1				
忠恕社區發展協會	1,574	4,095	106	0	70,000	20,000	50,000							1						
莒光社區發展協會	1,574	4,095	483	0				1						1						
日善社區發展協會	1,399	4,248	63	0																
興德社區發展協會	1,644	5,299	49	0	63,420	44,400	19,020					200								
全德社區發展協會	1,577	4,807	126	0																
榮德社區發展協會	1,365	3,930	32	0	36,000	12,000	24,000					90								
保德社區發展協會	1,088	3,277	43	0	259,428	181,600	77,828							1					4	
壽德社區發展協會	1,938	5,946	38	0																
銘德社區發展協會	1,737	4,960	53	0	228,571	160,000	68,571					180	1	1						
仁德社區發展協會	1,718	4,545	61	0	60,000	20,000	40,000													
聚德社區發展協會	1,970	5,733	47	0																
福音社區發展協會	1,338	3,823	56	0	60,000	20,000	40,000					120								
華中社區發展協會	2,203	6,369	34	0	60,000	20,000	40,000					150								
頂碩社區發展協會	3,341	8,887	71	0	50,000	20,000	30,000													

資料來源：本所社會課

4-2 臺北市中山區推行社區發展工作成果
中華民國 94 年

單位：次、場、班

社區發展協會名稱	社區戶數(戶)	社區人數(人)	參展協會社會區人數(人)	現生有產設置社區基金會(個)	實際使用經費(元)			社區建設主要項目													(請以文字詳敘工作項目)					
					合計	政府補助款	社區自籌款	社區活動中心(幢)			辦理社區幹部訓練(人次)	辦理社區觀摩(人次)	長壽俱樂部(處)	媽媽媽媽教室(班)	守望相助隊之設置(隊)	志願服務團(隊)	社區圖書室(處)	民俗藝文康樂班(隊)	社區刊物(期)	其他						
								原(未作修擴建)	新	修擴																
孝德社區發展協會	1,149	3,308	63	0	120,000	60,000	60,000					210														
和德社區發展協會	2,569	7,372	66	0	57,142	40,000	17,142					240					1									
富民社區發展協會	2,073	5,411	37	0																						
富福社區發展協會	1,983	5,196	33	0	70,000	20,000	50,000																			
綠堤社區發展協會	1,680	4,713	39	0																						
日祥社區發展協會	1,928	4,898	48	0	60,000	20,000	40,000					160														
新安社區發展協會	2,634	6,859	36	0	50,000	20,000	30,000					90														
凌霄社區發展協會	1,732	4,235	51	0																						
新和社區發展協會	3,461	9,427	44	0																						
騰雲社區發展協會	1,300	3,311	34	0																						
大理社區發展協會	1,970	5,733	57	0	90,000	20,000	70,000					160														
國輝社區發展協會	3,461	9,427	31	0																						
龍解社區發展協會	2,073	5,411	73	0	313,714	219,600	94,114					250	1	1			1									
愛家社區發展協會	1,300	3,311	61	0																						
廣州社區發展協會	2,154	5,614	50	0																						
萬大社區發展協會	1,938	5,946	64	0	100,000	50,000	50,000					170		1			1						4			
忠德社區發展協會	1,638	4,825	57	0	262,857	184,000	78,857				45												4			
錦德社區發展協會	2,002	5,574	32	0	70,000	20,000	50,000					80														

資料來源：本所社會課

4-3 臺北市萬華區社會福利及救濟概況

中華民國 94 年度

單位：人次、元

季別	中低收入老人生活津貼	敬老福利生活津貼	低收入戶喪葬補助		身心障礙者生活補助		身心障礙者津貼		身心障礙者生活輔助器具補助		育兒補助		輔導市民臨時工		市民急難救助		其他		
	申請人次	申請人次	發放人次	金額	發放人次	金額	發放人次	金額	發放人次	金額	發放人次	金額	發放人次	金額	發放人次	金額	現金	實物	衣服
總計	11,046	1,838	69	1,587,000	401	1,405,900	25,834	85,193,070	681	6,513,919	5,007	13,024,500	3,506	46,037,250	123	331,200	-	-	-
第 1 季 (自 1 月至 3 月)	2,721	502	22	506,000	60	196,200	6,316	20,689,790	139	1,387,982	1,246	3,450,000	895	11,166,250	29	100,000	-	-	-
第 2 季 (自 4 月至 6 月)	2,796	411	20	460,000	200	813,500	6,451	21,366,740	168	1,610,340	1,282	3,102,000	883	11,821,000	61	180,000	-	-	-
第 3 季 (自 7 月至 9 月)	2,761	427	17	391,000	91	210,000	6,511	21,505,740	182	1,631,149	1,285	3,350,000	864	11,485,000	13	24,000	-	-	-
第 4 季 (自 10 月至 12 月)	2,768	498	10	230,000	50	186,200	6,556	21,630,800	192	1,884,448	1,194	3,122,500	864	11,565,000	20	27,200	-	-	-

資料來源：本所社會課

4-4 臺北市萬華區輔導市民以工代賑臨時工作概況
中華民國 94 年

月別	登記人數 (人)	社會局核配人數 (人)	符合人數(人)			實發工作人數 (人)	實發工作天數 (天)	實發代賑金額 (元)
			共計	男	女			
總計	3,506	3,512	3,506	632	2,874	3,506	92,074.5	46,037,250
1 月	295	296	295	53	242	295	7,882.5	3,941,250
2 月	295	296	295	53	242	295	6,068.5	3,034,250
3 月	305	292	305	54	251	305	8,381.5	4,190,750
4 月	305	292	305	55	250	305	8,014.5	4,007,250
5 月	288	292	288	53	235	288	7,886.5	3,943,250
6 月	290	292	290	52	238	290	7,741	3,870,500
7 月	288	292	288	50	238	288	7,654.5	3,827,250
8 月	289	292	289	50	239	289	7,838	3,919,000
9 月	287	292	287	50	237	287	7,477.5	3,738,750
10 月	287	292	287	51	236	287	7,512.5	3,756,250
11 月	287	292	287	54	233	287	7,793	3,896,500
12 月	290	292	290	57	233	290	7,824.5	3,912,250

資料來源：本所社會課

4-5 臺北市萬華區低收入戶人口

(1)按季別分

中華民國 94 年

單位：戶、人

季底別	低 收 入 戶											
	共計		第○類		第 1 類		第 2 類		第 3 類		第 4 類	
	戶 數	人 口 數	戶 數	人 口 數	戶 數	人 口 數	戶 數	人 口 數	戶 數	人 口 數	戶 數	人 口 數
第 1 季底 (3 月底)	2,273	5,556	364	378	120	156	470	1,369	715	2,072	604	1,581
第 2 季底 (6 月底)	2,337	5,722	371	385	119	150	474	1,380	740	2,145	633	1,662
第 3 季底 (9 月底)	2,391	5,880	385	398	121	157	495	1,456	749	2,184	641	1,685
第 4 季底 (12 月底)	2,387	5,826	407	425	112	148	470	1,387	716	2,052	682	1,814

資料來源：本所社會課

4-5 臺北市萬華區低收入戶人口 (續)

(2)按里別分

中華民國 94 年底

單位：戶、人

里 別	低 收 入 戶											
	共 計		第○類		第 1 類		第 2 類		第 3 類		第 4 類	
	戶 數	人 口 數	戶 數	人 口 數	戶 數	人 口 數	戶 數	人 口 數	戶 數	人 口 數	戶 數	人 口 數
總 計	2,387	5,826	407	425	112	148	470	1,387	716	2,052	682	1,814
福星里	112	246	21	24	7	12	26	64	24	67	34	79
萬壽里	47	77	12	12	3	3	6	11	9	21	17	30
西門里	39	67	11	11	0	0	2	5	13	31	13	20
新起里	57	111	14	14	5	5	8	23	15	36	15	33
菜園里	76	136	17	17	4	4	11	20	24	53	20	42
青山里	46	111	7	8	4	7	8	27	14	39	13	30
富民里	93	155	40	40	1	1	15	38	14	28	23	48
福音里	35	82	11	12	2	3	7	8	11	36	8	23
仁德里	57	116	12	12	7	8	5	15	21	50	12	31
富福里	29	48	8	8	3	3	3	7	5	9	10	21
頂碩里	104	232	31	33	3	3	22	60	22	75	26	61
雙園里	64	170	9	9	3	7	17	58	22	61	13	35
新忠里	44	112	3	4	1	1	14	41	13	35	13	31
新和里	49	122	4	5	0	0	11	21	16	45	18	51

資料來源：本所社會課

4-5 臺北市萬華區低收入戶人口 (續)

(2)按里別分

中華民國 94 年

單位：戶、人

里 別	低 收 入 戶											
	共 計		第○類		第 1 類		第 2 類		第 3 類		第 4 類	
	戶 數	人 口 數	戶 數	人 口 數	戶 數	人 口 數	戶 數	人 口 數	戶 數	人 口 數	戶 數	人 口 數
糖廍里	82	153	30	31	4	4	12	26	22	53	14	39
和平里	102	265	18	18	4	4	13	32	33	104	34	107
綠堤里	133	357	17	19	4	5	21	72	33	92	58	169
華江里	94	267	7	8	3	3	26	88	32	91	26	77
柳鄉里	84	190	18	18	4	4	13	31	27	83	22	54
日善里	41	95	5	5	2	2	7	21	18	47	9	20
新安里	109	274	11	11	7	7	22	58	36	105	33	93
忠德里	36	90	6	6	2	2	6	17	14	37	8	58
孝德里	39	114	6	7	0	0	8	24	12	36	13	47
和德里	240	818	11	12	9	28	79	303	76	268	65	207
錦德里	51	119	8	8	3	4	9	26	16	43	15	38
全德里	39	95	2	2	3	3	9	20	15	43	10	27
保德里	27	77	4	4	1	1	8	27	7	23	7	22
銘德里	38	104	2	2	1	1	7	29	14	32	14	40
榮德里	42	82	12	13	2	2	4	10	11	33	13	24
壽德里	41	111	5	5	0	0	9	23	15	47	12	36

資料來源：本所社會課

4-5 臺北市萬華區低收入戶人口 (續)

(2)按里別分

中華民國 94 年

單位：戶、人

里 別	低 收 入 戶											
	共 計		第○類		第 1 類		第 2 類		第 3 類		第 4 類	
	戶 數	人 口 數	戶 數	人 口 數	戶 數	人 口 數	戶 數	人 口 數	戶 數	人 口 數	戶 數	人 口 數
興德里	36	107	2	2	1	1	8	31	13	38	12	35
華中里	52	157	4	4	1	1	8	26	28	94	11	32
日祥里	47	114	6	7	2	2	11	22	15	40	13	43
忠貞里	113	240	24	25	6	7	19	49	29	74	35	85
凌霄里	64	159	5	5	7	7	16	45	17	54	19	48
騰雲里	25	53	4	4	3	3	4	9	10	29	4	8

資料來源：本所社會課

4-6 臺北市萬華區辦理急難救助概況

中華民國 94 年

單位：人次、元

項 目		合 計	川資救助	生活救助	傷病救助	喪葬救助	災害慰助
總 計	救助人次 (人次)	123	8	96	5	11	3
	救助金額 (元)	331,200	200	208,000	19,000	94,000	10,000
第 1 季 (自 1 月至 3 月)	救助人次 (人次)	29	3	17	0	7	2
	救助金額 (元)	10,000	0	34,000	0	59,000	7,000
第 2 季 (自 4 月至 6 月)	救助人次 (人次)	61	0	54	4	2	1
	救助金額 (元)	180,000	0	141,000	16,000	20,000	3,000
第 3 季 (自 7 月至 9 月)	救助人次 (人次)	13	2	10	0	1	0
	救助金額 (元)	24,000	0	14,000	0	10,000	0
第 4 季 (自 10 月至 12 月)	救助人次 (人次)	20	3	15	1	1	0
	救助金額 (元)	27,200	200	19,000	3,000	5,000	0

資料來源：本所社會課

4-8 臺北市萬華區身心障礙人口一覽表

中華民國 94 年底

單位：人

類別	總計	視覺障礙	聽覺機能障礙	聲音或語言機能障礙	肢體障礙	智能障礙	多重障礙	重要器官失去功能	顏面損傷	植物人	失智症	自閉症	染色體異常	先天代謝異常	其他先天缺陷	慢性精神病患者	平衡機能障礙	頑性癲癇症	見疾病而致身心功能障礙者 中央衛生主管機關認定因罕
總計	11,712	625	1,342	142	4,282	972	1,503	1,081	34	74	278	112	23	11	11	1,190	10	22	-
輕度	3,203	144	605	53	1,424	295	-	237	30	-	55	59	4	3	8	257	7	22	-
中度	4,313	150	412	36	2,151	341	285	119	3	-	86	36	2	3	1	685	3	-	-
重度	2,552	331	325	53	648	168	559	89	1	-	109	17	13	4	2	233	-	-	-
極重度	1,644	-	-	-	59	168	659	636	0	74	28	-	4	1	-	15	-	-	-

資料來源：本所社會課

4-9 臺北市萬華區 65 歲長者暨身心障礙市民申領免費乘車悠遊卡情形
中華民國 94 年度

單位：張

月 別	合 計	愛心卡	敬老卡	愛心陪伴卡
總 計	2,545	500	1,794	251
1 月	245	36	177	32
2 月	196	39	138	19
3 月	259	52	182	25
4 月	212	43	149	20
5 月	189	38	133	18
6 月	202	41	142	19
7 月	209	42	147	20
8 月	207	42	145	20
9 月	183	37	129	17
10 月	229	46	161	22
11 月	218	44	153	21
12 月	196	40	138	18

資料來源：本所社會課

五、經 建

5-1 臺北市萬華區鄰里工程施工概況(1)
中華民國 94 年

單位：平方公尺、公尺、

里別	件數	總工程費 (元)	工 程 名 稱													
			瀝青路面		水泥路面		新建水溝		整修水溝		擋土牆		護欄		其他	
			數量	金額	數量	金額	數量	金額	數量	金額	數量	金額	數量	金額	數量	金額
總計	509	15,076,598	24,398.78	5,270,993.8	956.72	221,896.35	0	0	1,424.8	5,289,513	0	0	0	0	0	4,294,194.85
福星里	22	307,254.5	213.1	43,517.8	0	0	0	0	43.2	152,193.2	0	0	0	0	0	111,543.5
萬壽里	8	33,410.3	41.6	7,113.6	0	0	0	0	0	0	0	0	0	0	0	26,296.7
菜園里	6	303,240.6	161.7	35,897.4	191.9	52,004.9	0	0	0	0	0	0	0	0	0	215,338.3
西門里	11	202,989.5	150.3	31,709.1	0	0	0	0	0	0	0	0	0	0	0	171,280.5
新起里	12	299,017.5	692.6	136,370	0	0	0	0	0	0	0	0	0	0	0	162,647.5
仁德里	20	103,580.5	0	0	2	404	0	0	4	8,184	0	0	0	0	0	94,992.5
福音里	20	313,934.5	156.7	26,792.3	113	22,026.4	0	0	0	0	0	0	0	0	0	265,115.9
富民里	4	104,249.5	74.6	9,031.4	157.8	31,881.7	0	0	0	0	0	0	0	0	0	63,336.4
青山里	24	359,524.5	1,169.9	252,056.2	0	0	0	0	0	0	0	0	0	0	0	107,468.3
柳鄉里	24	32,533.3	0	0	0	0	0	0	0	0	0	0	0	0	0	32,533.3
華江里	10	189,622.5	775.7	163,681.1	0	0	0	0	0	0	0	0	0	0	0	25,941.4
糖部里	22	138,075.5	461.5	103,363.5	1	202	0	0	0	0	0	0	0	0	0	34,510
綠堤里	16	146,723.5	178.5	37,655.1	0	0	0	0	0	0	0	0	0	0	0	109,068.5
和平里	13	781,501.5	602	131,824.3	0	0	0	0	144.3	574,486.8	0	0	0	0	0	75,190.4
雙園里	5	477,798.3	0	0	226.7	51,837.2	0	0	82	280,089	0	0	0	0	0	145,872.1
日善里	6	299,634.3	0	0	0	0	0	0	0	0	0	0	0	0	0	299,634.3
全德里	11	705,539.5	518.4	109,390.8	0	0	0	0	85	271,122.6	0	0	0	0	0	325,026.1
忠德里	7	480,881.5	2,041.6	440,527.4	0	0	0	0	0	0	0	0	0	0	0	40,354.2
和德里	6	518,274.3	1,319.4	278,397.6	0	0	0	0	0	0	0	0	0	0	0	239,876.7

附註：(1)包括整建工程及鄰里維護工程。

資料來源：94年鄰里預約維護工程第1、第2工程驗收結算資料

5-1 臺北市萬華區鄰里工程施工概況⁽¹⁾ (續完)
中華民國 94 年

單位：平方公尺、公尺、

里別	件數	總工程費 (元)	工 程 名 稱													
			瀝青路面		混凝土路面		新建水溝		整修水溝		擋土牆		護欄		其他	
			數量	工程費	數量	工程費	數	工程費	數量	工程費	數	工程費	數	工程費	數量	工程費
錦德里	25	682,281.5	2,253.3	516,003.4	0	0	0	0	0	0	0	0	0	0	0	166,278.1
孝德里	13	39,249.5	0	0	0	0	0	0	0	0	0	0	0	0	0	39,249.5
銘德里	30	775,721.5	3,392.1	727,565.1	0	0	0	0	0	0	0	0	0	0	0	48,156.5
保德里	15	480,664.5	1,813	387,018.4	0	0	0	0	0	0	0	0	0	0	0	93,646.2
榮德里	11	304,708.5	1,180.3	270,284.1	0	0	0	0	0	0	0	0	0	0	0	34,424.4
華中里	47	2,545,463.5	1,902	426,196.2	56.2	15,216.7	0	0	501.1	1,873,028.2	0	0	0	0	0	231,022.5
興德里	23	47,775.5	24	4,104	0	0	0	0	0	0	0	0	0	0	0	43,671.5
日祥里	16	733,674.5	1,488.9	314,164.2	0	0	0	0	5	16,595	0	0	0	0	0	402,915.3
壽德里	8	2,456,828.5	1,039.7	231,176	0	0	0	0	541.9	2,073,206.5	0	0	0	0	0	152,446
忠貞里	3	22,211.3	0	0	0	0	0	0	0	0	0	0	0	0	0	22,211.3
騰雲里	2	176,748.3	744.3	157,041	0	0	0	0	0	0	0	0	0	0	0	19,707.4
凌霄里	0	0	0	0	0	0	0	0	0	0	0	0	0	0	0	0
新和里	0	0	0	0	0	0	0	0	0	0	0	0	0	0	0	0
新安里	22	265,962.5	204.8	46,899.2	91.2	24,709.8	0	0	0	0	0	0	0	0	0	194,353.6
新忠里	0	0	0	0	0	0	0	0	0	0	0	0	0	0	0	0
頂碩里	29	164,947.5	149.6	25,588.4	0	0	0	0	0	0	0	0	0	0	0	139,359.1
富福里	18	582,574.5	1,649.2	357,626.1	116.9	23,613.8	0	0	18.3	40,607.7	0	0	0	0	0	160,726.9

附註：(1)包括整建工程及鄰里維護工程。
資料來源：94 年鄰里預約維護工程第 1 批、第 2 批工程驗收結算資料

5-2 臺北市萬華區鄰里公園概況
中華民國 94 年底

公園名稱	所在里別	面積 (m2)	位 址	認養情形		園長	認養單位數	認養者性質(1)	備註
				有	否				
寺前公園	富福里	472	西園路 1 段 282-2 號(萬華火車站新站旁)	√		朱朝和	1	個人	
老松公園	福音里	2,130	桂林路與永福街之間(老松國小對面)	√		石郭玉蘭	2	個人及社團	
長沙公園	菜園里	1,782	環河南路 1 段與長沙街 2 段口	√		陳福成	1	社團	
華西公園	青山里	1,097	華西街 21 巷邊(桂林路與華西街口)	√		朱哲良	1	社團	
柳鄉公園	柳鄉里	1,000	環河南路 2 段 100 巷內	√		李王裡	1	個人	
聚德公園	糖部里	510	大理街 175 巷及和平西路 3 段 286 巷 1 弄之間	√		郭雪雲	2	個人	
大理公園	糖部里	1,230	環河南路 2 段 125 巷口	√		黃其賢	1	個人	
綠堤公園	綠堤里	1,260	環河南路 2 段 159 巷邊	√		李 齊	1	個人	
華江八號公園	華江里	1,260	環河南路 2 段 202-218 號之間	√		劉佩珍	1	個人	
西園公園	日善里	1,300	東園街 67 巷及 73 巷之間(西園國小面對)	√		馮棋榮	1	個人	
東園公園	榮德里	579	萬大路 424 巷及 486 巷 68 弄之間	√		林和順	1	個人	
桂林公園	青山里	1,765	桂林路底(立人高中旁)	√		謝賴鎰	1	個人	
華江一號公園	柳鄉里	298	和平西路 3 段 309 巷與環河南路 2 段 158 巷間	√		蔡石琇	1	個人	
華江二號公園	柳鄉里	350	環河南路 2 段 154、156、158 巷間	√		周美瑛	1	個人	
糖部公園	糖部里	450	大理街 175 巷內	√		林 春	1	個人	
華江七號公園	華江里	540	和平西路 3 段 302 巷 1 號	√		林明輝	1	個人	
台糖公二簡易公園	糖部里	1,981	大理街 160 巷台糖福利宿舍旁		√				
萬華文化區簡易公園	雙園里	640	西園路 2 段 40-1 號後側		√				

資料來源：本所經建課

5-3 臺北市萬華區耕地面積及農業戶口
中華民國 94 年底

面積單位：公頃

類 別	耕 地 面 積(公頃)					農 戶 數						農 家 人 口 (1)						
	總 計	水 田				旱 田	共 計	自 耕 農	半 自 耕 農	佃 農	非 耕 種 農	他 人 委 託 經 營	共 計	自 耕 農	半 自 耕 農	佃 農	非 耕 種 農	他 人 委 託 經 營
		共 計	兩 期 作	單 期 作														
				第 1 期 作	第 2 期 作													
總 計																		

附 註：(1)農家人口：原則上指在農牧戶內共同居住，並營共同生活之人口，惟因就業經常居住在外，但需提供本人所得 50%以上維持農家生活或提供之金額為全戶家計費用 50%以上者，及因就學（含失業）經常居住在外，其本人生活費用 50%以上由農家提供者亦列為農家人口。

資料來源：本所經建課

5-4 臺北市萬華區米穀種植面積及產量
中華民國 94 年

單位：面積：公頃
單位：產量：公斤

期 別	總 計			梗 稻			硬 秈 稻			梗 糯 稻			秈 糯 稻		
	種植面積	產量	每公頃 平均產量	種植面積	產量	每公頃 平均產量	種植面積	產量	每公頃 平均產量	種植面積	產量	每公頃 平均產量	種植面積	產量	每公頃 平均產量
第 1 期															
第 2 期															

附 註：(1)87 年栽培稻名稱修正，蓬萊米修正為梗稻；在來米修正為硬秈稻；圓糯米修正為梗糯稻；長糯米修正為秈糯稻。

資料來源：本所經建課

5-5 臺北市萬華區園藝作物種植面積及產量

中華民國 94 年

單位：面積：公頃

(1) 蔬菜類

單位：產量：公斤

類別	根菜類		莖菜類		葉菜及花菜類		果菜類	
	種植面積	產量	種植面積	產量	種植面積	產量	種植面積	產量
總計								

(2) 果實類

類別	香蕉		柑橘		蕃石榴		木瓜		鳳梨		梨		其他	
	種植面積	產量	種植面積	產量	種植面積	產量	種植面積	產量	種植面積	產量	種植面積	產量	種植面積	產量
總計	-		-		-		-		-		-		-	

資料來源：本所經建課

5-6 臺北市萬華區普通及特種作物種植面積及產量

中華民國 94 年

單位：面積：公頃

單位：產量：公斤

類別	甘藷		高粱		玉蜀黍		生食用甘蔗		茶		落花生		香花作物		其他	
	種植面積	產量	種植面積	產量	種植面積	產量	種植面積	產量	種植面積	產量	種植面積	產量	種植面積	產量	種植面積	產量
總計																

資料來源：本所經建課

5-7 臺北市萬華區家畜家禽頭數

中華民國 94 年底

類別	家畜						家禽				
	牛	馬	豬	羊	鹿	兔	雞	鴨	鵝	火雞	鴿
總計											

資料來源：本所經建課

本
頁
空
白

六、兵 役

6-1 臺北市萬華區服兵役役男列級家屬各項慰、補助費發放情形

中華民國 94 年

金額單位：新臺幣元

月 別	合 計		生育補助金		喪葬補助金		急 難 慰 助 金								特別補助費	
	件 數	金 額	件 數	金 額	件 數	金 額	農田流失		房屋倒塌		房屋淹水		死亡或重傷		件 數	金 額
							件數	金額	件數	金額	件數	金額	件數	金額		
總計	51	306,500	-	-	2	3,600	-	-	-	-	-	-	-	-	49	302,900
1 月	7	42,700	-	-	-	-	-	-	-	-	-	-	-	-	7	42,700
2 月	6	37,400	-	-	-	-	-	-	-	-	-	-	-	-	6	37,400
3 月	7	46,700	-	-	-	-	-	-	-	-	-	-	-	-	7	46,700
4 月	5	26,900	-	-	-	-	-	-	-	-	-	-	-	-	5	26,900
5 月	7	43,100	-	-	-	-	-	-	-	-	-	-	-	-	7	43,100
6 月	3	19,100	-	-	-	-	-	-	-	-	-	-	-	-	3	19,100
7 月	4	19,700	-	-	1	1,800	-	-	-	-	-	-	-	-	3	17,900
8 月	4	22,000	-	-	-	-	-	-	-	-	-	-	-	-	4	22,000
9 月	2	13,800	-	-	-	-	-	-	-	-	-	-	-	-	2	13,800
10 月	1	5,700	-	-	-	-	-	-	-	-	-	-	-	-	1	5,700
11 月	3	15,600	-	-	1	1,800	-	-	-	-	-	-	-	-	2	13,800
12 月	2	13,800	-	-	-	-	-	-	-	-	-	-	-	-	2	13,800

資料來源：本所兵役課

6-2 臺北市萬華區服兵役役男列級家屬安家生活扶助費發放情形
中華民國 94 年度

金額單位：新臺幣元

項目 月別	合 計			一 次 安 家 費			生 活 扶 助 金		
	戶 數	人 口 數	金 額	戶 數	人 口 數	金 額	戶 數	人 口 數	金 額
總計	122	302	2,952,450	24	57	480,300	98	245	2,472,150
1 月	34	82	908,250	4	10	96,000	30	72	812,250
2 月	4	10	96,000	0	0	0	4	10	96,000
3 月	3	9	96,000	3	9	96,000			
4 月	2	6	55,800	2	6	55,800			
5 月	34	89	894,900	3	7	51,150	31	82	843,750
6 月	6	15	79,050	3	7	27,900	3	8	51,150
7 月	-	-	-	0	0	0			
8 月	30	72	655,050	2	2	13,950	28	70	641,100
9 月	3	5	46,500	1	2	18,600	2	3	27,900
10 月	1	1	9,300	1	1	9,300			
11 月	4	12	102,300	4	12	102,300			
12 月	1	1	9,300	1	1	9,300			

資料來源：本所兵役課

6-3 臺北市萬華區服兵役役男列級家屬全民健康保險醫療補助費核發情形
中華民國 94 年度

金額單位：新臺幣元

月 別	保險補助費		醫療補助費	
	件 數	金 額	件 數	金 額
總計			33	28,713
1 月			5	3,520
2 月			3	1,470
3 月			3	1,540
4 月			5	2,370
5 月			-	-
6 月			6	6,840
7 月			4	3,850
8 月			3	5,583
9 月			-	-
10 月			2	2,160
11 月			-	-
12 月			2	1,110

資料來源：本所兵役課

七、健 保

7-1 臺北市萬華區公所全民健保第 1、5、6 類保險對象統計表
中華民國 94 年

單位：人

年(月)別	第一類保險對象			第五類保險對象			第六類保險對象			
	當月新 加保數	當月 退保數	當年(月)底 合計數	當月新 加保數	當月 退保數	當年(月)底 合計數	當月新 加保數	當月 退保數	當年(月)底 合計數	
93 年年底數	--	--	197	--	--	6,511	--	--	44,085	
94 年	總計	42	5	--	1,128	1,743	--	12,452	8,562	--
	1 月	2	-	199	98	38	6,571	963	495	44,553
	2 月	9	-	208	44	12	6,603	680	421	44,812
	3 月	11	-	219	76	635	6,044	939	1,173	44,578
	4 月	4	-	223	81	15	6,110	872	423	45,027
	5 月	1	2	222	74	23	6,161	1,202	688	45,541
	6 月	2	2	222	100	38	6,223	1,228	641	46,128
	7 月	1	-	223	136	761	5,598	1,252	1,474	45,906
	8 月	1	-	224	139	40	5,697	1,118	657	46,367
	9 月	1	-	225	104	21	5,780	1,268	733	46,902
	10 月	2	-	227	95	56	5,819	991	675	47,218
	11 月	6	-	233	58	44	5,833	876	598	47,496
12 月	2	1	234	123	60	5,896	1,063	584	47,675	

附註：當年(月)底合計數 = 上年(月)底合計數 + 當月新加保數 - 當月退保數。

資料來源：本所健保課

統一編號

2008300152