

# 前 言

## 安居山水內 心如寧靜湖

內湖區山明水秀，有綠野平疇、阡陌縱橫，境內多名勝古蹟，寺廟林立，隨著歲月的推移，承接古往今來，工商流轉與建築樣貌興替；當今所面臨捷運工程與內科快速發展、內湖市民運動中心、停車場增設、垃圾山清理、整治碧山里高地用水、社區鄰里改造…等各項重大建設帶動繁榮及與接軌國際的競爭，正蓄勢待發預期價值重塑，任重道遠為區民期待生活品質提昇，更為這塊土地注入轉型的新活泉。

「勁風起時，走在前方者最是辛苦」。現在的社會要做事並非易事，面對重重困難，身為公僕，不要想捨棄責任，除了在本所同仁合心共進耕耘下，也廣邀有心人士的善心，順勢推展共同走出現今的願景。然而「有陰影的地方，背後一定有陽光！」即使面對環境的變化，也能發揮同樣的實力，是充滿變動與未知的世紀中，唯一能依恃的生存能力。

教育是淨化人心、導正社會的利器。身為內湖人，關心內湖事，在我們的內湖家園，有一群人正積極為了我們下一代而努力，僅僅出自於對家園的關愛、一份對社會的隱憂。「兒童課後陪伴計畫」自 94 年 8 月起推行，主要針對經濟與學習弱勢學子提供學習輔導。幼教著重在往下扎根，把握時機與環境，擇時、闢地、育苗，以農夫勤耕的精神，透過陪伴與輔導，教之以禮、育之以德；與孩子建立信任及接納的關係，從原先拒絕學習、不合群到願意寫功課，並樂與他人共同分享；孤僻到喜歡交朋友、消極到積極，期盼調整出健全的人格形態。

我們的社會需要「復古」—恢復傳統社區的溫情。寒冬送暖—為獨居長輩圓一個溫暖的夢；貧困如乾涸土地的小草，需汨汨水源才得存活；若能在社區裡提倡敦親睦鄰，讓周遭孤苦無依的人得到細心的照顧、在急難來時相互幫助，社會就會處處充滿希望。

每一個人的青春都會過去，但氣質是可以累積的，地方風情也是一樣，或許當下已不是最璀璨的一段，它轉一個身，還是美麗。藉由區內結合舉辦各項文藝活動，讓極度忙碌與功利主義至上的環境，有個歇腳的片刻沈澱心情，去欣賞另一種風情況味、發掘內在風光其實是可以無限寬闊，當具有人文素養氣息匯聚成一股力量，那麼勾勒「富而好禮」的社會藍圖並非遙不可及了。

區公所是公務機關與區民聯繫間的拱橋，區里行政可謂地方自治的基石，一切皆應以人為本、以人為尊的前提下，追求便捷、體貼、滿意的服務效能是我們的本分事。取之於社會，用之於社會，抱著回饋之心為人群付出，「甘願做、歡享受」就要有一分「慇力」與「傻勁」，引領你的腳步前進；雖然區內仍有許多急待解決之問題，皆應有大方向的規劃，以上淺見實在是野人獻曝，仍祈各先進賢達不吝指教，共同為提供民衆安全、健康、有品味的居家環境，是我們刻不容緩努力不懈永續的目標。

區長 吳 坤 宏 謹識

中華民國 96 年 3 月

# 目 錄

## 一、一般概況

臺北市內湖區各次分區位置圖 .....	1
區域概況 .....	2~3
1-1 臺北市內湖區已登記公私有土地筆數面積 .....	4
1-2 臺北市內湖區各里鄰戶口數 .....	5~6
1-3 臺北市內湖區現住人口之年齡分配 .....	7
1-4 臺北市內湖區現住人口之教育程度 .....	8
1-5 臺北市內湖區現住人口之婚姻狀況 .....	9

## 二、行政業務

2-1 臺北市內湖區公所組織系統表 .....	11
2-2 臺北市內湖區公所編制及現有員額 .....	12
2-3 臺北市內湖區公所現有職員人數—按教育程度分 .....	13
2-4 臺北市內湖區公所現有職員人數—按考試及格別分 .....	14
2-5 臺北市內湖區公所現有職員人數—按年齡分 .....	15
2-6 臺北市內湖區公所經費預決算數額—按工作計畫別分 .....	16
2-7 臺北市內湖區公所經費預決算數額—按用途別科目分 .....	17
2-8 臺北市內湖區調解業務概況表 .....	18

## 三、民政業務

3-1 臺北市內湖區里長選舉概況 .....	19~20
3-2 臺北市內湖區鄰長遴聘概況 .....	21~22
3-3 臺北市內湖區神壇、寺廟、財團法人寺廟一覽表 .....	23~34
3-4 臺北市內湖區聚會所、財團法人教會一覽表 .....	35~36
3-5 臺北市內湖區宗教團體興辦公益慈善及社會教化事業概況 .....	37
3-6 臺北市內湖區里民大會出席情形及建議案件數 .....	38
3-7 臺北市內湖區改善市容查報有關案件執行情形 .....	39
3-8 臺北市內湖區鄰長異動概況表 .....	40
3-9 臺北市內湖區各級學校一覽表 .....	41~45
3-10 臺北市內湖區體育活動概況 .....	46

3-11 臺北市內湖區維護市容會報決議案件處理情形 .....	47
---------------------------------	----

## 四、社會業務

4-1 臺北市內湖區社區發展協會會員人數 .....	49~50
4-2 臺北市內湖區推行社區發展工作成果 .....	51~52
4-3 臺北市內湖區社會福利及救濟概況 .....	53
4-4 臺北市內湖區輔導市民以工代賑臨時工作概況 .....	54
4-5 臺北市內湖區低收入戶人口(1)按季別分 .....	55
4-5 臺北市內湖區低收入戶人口(2)按里別分 .....	56~58
4-6 臺北市內湖區辦理急難救助概況 .....	59
4-7 臺北市內湖區遭受災害救助情形 .....	60
4-8 臺北市內湖區身心障礙人口一覽表 .....	61
4-9 臺北市內湖區 65 歲長者暨身心障礙市民申領免費乘車悠遊卡情形 .....	62

## 五、經建業務

5-1 臺北市內湖區鄰里工程施工概況 <sup>(1)</sup> .....	63~64
5-2 臺北市內湖區鄰里公園概況 .....	65~67
5-3 臺北市內湖區耕地面積及農業戶口 .....	68
5-4 臺北市內湖區米穀種植面積及產量 .....	68
5-5 臺北市內湖區園藝作物種植面積及產量 .....	69
5-6 臺北市內湖區普通及特種作物種植面積及產量 .....	69
5-7 臺北市內湖區家畜家禽頭數 .....	69

## 六、役政業務

6-1 臺北市內湖區服兵役役男列級家屬各項慰、補助費發放情形 .....	71
6-2 臺北市內湖區服兵役役男列級家屬安家生活扶助費發放情形 .....	72
6-3 臺北市內湖區服兵役役男列級家屬全民健康保險醫療補助費核發情形 .....	73

## 七、健保業務

7-1 臺北市內湖區公所全民健保第 1、5、6 類保險對象統計表 .....	75
--	----

# 一、一般概況

## 臺北市內湖區各次分區位置圖

## 區域概況

內湖區位於臺北市東陲，東、西、北三面山陵環繞，南面臨基隆河，中央平原低窪，形成內陸湖沼，故名內湖，內湖在滿清乾隆 10 年前後漳州府人何士蘭，及乾隆 20 年漳州府人林秀俊兩位先生先後來台開拓，清代屬臺灣府淡水廳轄治，民前 15 年改稱為第 9 區，轄屬臺北縣士林辨務署，民前 13 年內湖與北勢湖洲子合併稱為第 12 區，民前 11 年隸屬臺北廳錫口支廳稱為第 10 區，民國 9 年內湖與南港合併，稱為內湖庄，臺灣光復始成為內湖鄉，隸屬臺北縣七星區，民國 35 年 7 月 6 日將南港劃出另成一鎮，民國 56 年 7 月 1 日臺北市奉令升格為院轄市後乃於民國 57 年 7 月 1 日劃歸臺北市成為內湖區。

內湖區東臨臺北縣汐止市，南以基隆河為界，與本市松山、南港兩區對峙，西迄北安路底與中山區相接，北以福山頂與士林區分界，位置約在東經 121.30 度，北緯 25 度地形橢圓，呈不規則齒輪狀東北、西北，山陵起伏，南面平原，最高峰達海拔四百餘公尺，三面環山，一面臨水，狀如簸箕地質屬赭，為第三紀層粘土，山陸一帶為黃粘土，平原則由沖積層組成，土質堅實，適宜高樓建築，多為農地，昔日業磚窯者甚多，近年由於工商發達，部分居民棄耕就商，窯業無存，復因基隆河水患，一片荒蕪，農耕驟減。基隆河流經內湖，南港段之平均坡度為 1/1350，最大流量每秒 1470 立方公尺，平均流量為 99 立方公尺。近年河水污染嚴重，水質不佳。內湖地區氣候，屬於亞熱帶型，夏季氣溫平均約在攝氏 30 度左右，冬季平均在 10 度左右，惟每逢冬季受大陸氣團影響，時常陰雨綿綿，平均雨量約 2,000 公厘，惟近數年來，是否受宇宙大氣層運轉變化，往昔漫長雨季，已不復存在。

內湖行政區總面積 31.5787 平方公里佔臺北市總面積 11.62%，內湖依山傍水，碧山風景秀麗，森林茂密，環境寧靜山腰有開漳聖王廟、圓覺禪寺、金龍寺、太陽廟等，碧山主峰忠勇山為先總統蔣公銅像聖地，星期假日遠近遊人極眾，尤其機關、團體，多以登越此山，悼念偉人。碧山有瀑布潭、鯉魚山、泉水洞、仙跡岩古蹟，受當地居民喜愛，山麓下有內湖大埤，原為農田灌溉水利設施，亦為遊憩垂釣勝地。近年因中央社區在湖邊興起，市民住宅次第建築。臺北市政府為增進市民生活情趣，將 14 分大埤建為大湖公園，碧山特定區域公園暨大崙尾森林公園，臺北市政府計畫開闢，使成登山野遊勝地，開闢面積 1 萬 2 千平方公尺。綜括以上，本區遊樂區域，可達 200 公頃以上，極具觀光價值。

內湖區幅園廣袤，山丘平原河流兼備，以大臺北市未來發展趨勢衡量，東北地區較具有利條件，依內湖目前發展情形觀察必能負擔起疏減市區人口壓力，且橫跨基隆河之民權大橋之通行，促進內湖更形發展，以及譽美民生社區之部分大社區重劃之公共設施已予完成，更

有助於發展，且多環境優美高樓大廈，公寓房屋，到處興起，如雨後春筍，實為具有發展潛力雄厚地區。

本區在民國 35 年前為臺灣省行政區域，根據我國行政制度將日據時代之內湖庄（含南港鎮）改為內湖鄉，歸屬臺北縣管轄。民國 35 年 7 月 6 日以基隆河南地區新設南港鎮。當時內湖鄉分設 13 村，鄉長及村長均由民選產生。

民國 57 年 7 月 1 日臺北市改制為院轄市，57 年 7 月 1 日內湖鄉併入臺北市改制為內湖區，當時人口約 4 萬人，並將原 13 村改為 13 里 175 鄰，直至民國 61 年 4 月因人口膨脹遂增加四個里共 276 鄰，並於民國 63 年 12 月增至 20 里、348 鄰，民國 75 年內湖乃維持 20 個里，鄰增加至 869 鄰，人口數 160,442 人，民國 76 年 12 月維持 20 個里，鄰維持 869 鄰，人口數增加 175,645 人，民國 77 年 12 月亦維持 20 個里，鄰增加至 953 鄰，人口數增加至 188,366 人，民國 78 年為 20 里，953 鄰，人口增加為 196,922 人，民國 79 年 3 月行政區域重新劃分，里增加為 30 里，鄰為 854 鄰，人口數增加至 207,525 人，民國 83 年因基隆河截彎取直，裁減 1 里，成為 29 里，人口數增加至 219,951 人，至民國 91 年里鄰調整，里增加為 37 里，鄰為 859 鄰，人口數增加至 258,611 人，民國 95 年里鄰數不變，人口數增加至 264,624 人。

本區在開發進程上，屬臺北市第二波發展脈動，57 年改制以來，都市機能主為住宅、休憩，以輔市區機能之不足，迄至 84 年內湖科技園區成立，大批高科技廠商進駐，本區生態已在原有基礎上，呈現以重劃區工商業為主的發展型態，從第 1 期至第 8 期重劃區的陸續規劃完成，工商、住宅、休憩都市機能愈趨健全，形成本市工商業、住宅的磁吸效應，目前內湖科技園區已有超過 1,500 餘家廠商進駐，日逾兩萬工作人口通勤，確已帶動地方繁榮，然而交通、環保、治安等負面效應亦逐漸浮現，這隻臺北市的金雞母未來如何帶動本區地方發展，區行政單位如何因應，均屬未來我們亟待努力的目標，冀望透過內湖捷運線 97 年的完工通車與東湖聯外道路的開通，有效紓緩本區未來 4 年的交通黑暗期，讓繁榮的內湖成為臺北市的新櫥窗。

1-1 臺北市內湖區已登記公私有土地筆數面積  
中華民國 95 年底

<div style="text-align: center;">項 目</div> 公私有別	已登記土地面積（公頃）	已登記土地筆數（筆）
總 計	3,138	29,058
公 有	870.6936	8,940
私 有	2,114.2195	18,810
公 私 共 有	152.9085	1,308

資料來源：本所經建課



## 1-2 臺北市內湖區各里鄰戶口數

中華民國 95 年底

里 別	面 積 (km <sup>2</sup> )	鄰 數	戶 數	人 口 數		
				計	男	女
總 計	32	862	90,017	264,624	128,672	135,952
大 湖 里	2.6620	25	1,996	5,592	2,657	2,935
五 分 里	0.3022	32	3,432	10,820	5,206	5,614
內 湖 里	0.1951	24	2,359	6,209	2,886	3,323
內 溝 里	3.6350	17	1,556	4,853	2,393	2,460
石 潭 里	1.7005	19	642	1,781	906	875
安 泰 里	1.8668	15	1,771	5,287	2,589	2,698
安 湖 里	0.1700	20	2,452	8,191	3,978	4,213
行 善 里	0.4213	22	2,540	6,525	3,312	3,213
西 安 里	1.2786	23	2,321	6,664	3,203	3,461
西 康 里	1.1429	27	3,154	8,797	4,250	4,547
西 湖 里	0.3630	33	2,714	8,005	3,911	4,094
秀 湖 里	0.4547	25	2,236	6,550	3,174	3,376
明 湖 里	0.0870	20	1,632	5,498	2,628	2,870
東 湖 里	0.1206	20	2,924	9,147	4,375	4,772
金 湖 里	0.9190	21	2,994	8,553	4,053	4,500
金 瑞 里	2.2566	24	2,376	6,655	3,203	3,452
金 龍 里	0.3477	23	2,011	5,891	2,924	2,967
康 寧 里	0.2322	23	2,840	9,057	4,405	4,652

資料來源：內湖區戶政事務所

1-2 臺北市內湖區各里鄰戶口數 (續完)

中華民國 95 年底

里 別	面 積 (km <sup>2</sup> )	鄰 數	戶 數	人 口 數		
				計	男	女
清 白 里	0.4999	30	3,190	8,134	3,796	4,338
港 都 里	0.1264	13	1,724	5,501	2,702	2,799
港 富 里	0.3643	30	3,140	9,730	4,748	4,982
港 華 里	0.6713	23	2,663	8,575	4,217	4,358
港 墘 里	0.6536	22	2,152	6,182	2,971	3,211
湖 元 里	2.1370	20	1,867	5,614	2,806	2,808
湖 興 里	1.0091	34	4,973	12,774	6,413	6,361
湖 濱 里	0.6818	32	2,709	7,829	3,758	4,071
紫 星 里	0.2192	39	2,883	8,789	4,256	4,533
紫 陽 里	0.3778	22	2,707	7,996	3,899	4,097
紫 雲 里	0.3515	23	2,163	6,212	3,104	3,108
週 美 里	0.5234	17	1,812	5,243	2,658	2,585
瑞 光 里	0.1975	20	1,669	4,852	2,362	2,490
瑞 陽 里	0.2107	28	2,964	8,295	4,021	4,274
葫 洲 里	0.7449	28	3,770	11,664	5,461	6,203
碧 山 里	3.6470	22	2,462	7,154	3,570	3,584
樂 康 里	0.1647	25	2,923	9,108	4,434	4,674
麗 山 里	0.1534	16	1,885	5,689	2,802	2,887
蘆 洲 里	0.6900	5	411	1,208	641	567

資料來源：內湖區戶政事務所

1-3 臺北市內湖區現住人口之年齡分配

中華民國 95 年底

單位：人

性別	總計	0~4歲	5~9歲	10~14歲	15~19歲	20~24歲	25~29歲	30~34歲	35~39歲	40~44歲	45~49歲	50~54歲	55~59歲	60~64歲	65歲以上
總計	264,624	12,226	16,997	20,310	19,941	19,594	19,330	19,167	22,415	25,602	25,667	22,306	13,344	6,807	20,918
男	128,672	6,320	8,867	10,556	10,408	9,994	9,406	8,758	10,022	11,656	11,902	11,106	6,584	3,137	9,956
女	135,952	5,906	8,130	9,754	9,533	9,600	9,924	10,409	12,393	13,946	13,765	11,200	6,760	3,670	10,962

資料來源：內湖區戶政事務所

附註：本表不包括外僑人口。

1-4 臺北市內湖區現住人口之教育程度

中華民國 95 年底

單位：人

性別	總計	15 歲以上											未 滿 15 歲
		共計	研究所	大學	專科	高中	高職	初中	初職	小學	自修	不識字	
總計	215,091	215,091	0	54,418	33,304	64,993	0	33,761	0	28,615	0	0	0
男	102,929	102,929	0	29,008	15,482	30,469	0	17,342	0	10,628	0	0	0
女	112,162	112,162	0	25,410	17,822	34,524	0	16,419	0	17,987	0	0	0

資料來源：台北市內湖區戶政事務所

1-5 臺北市內湖區現住人口之婚姻狀況

中華民國 95 年底

單位：人

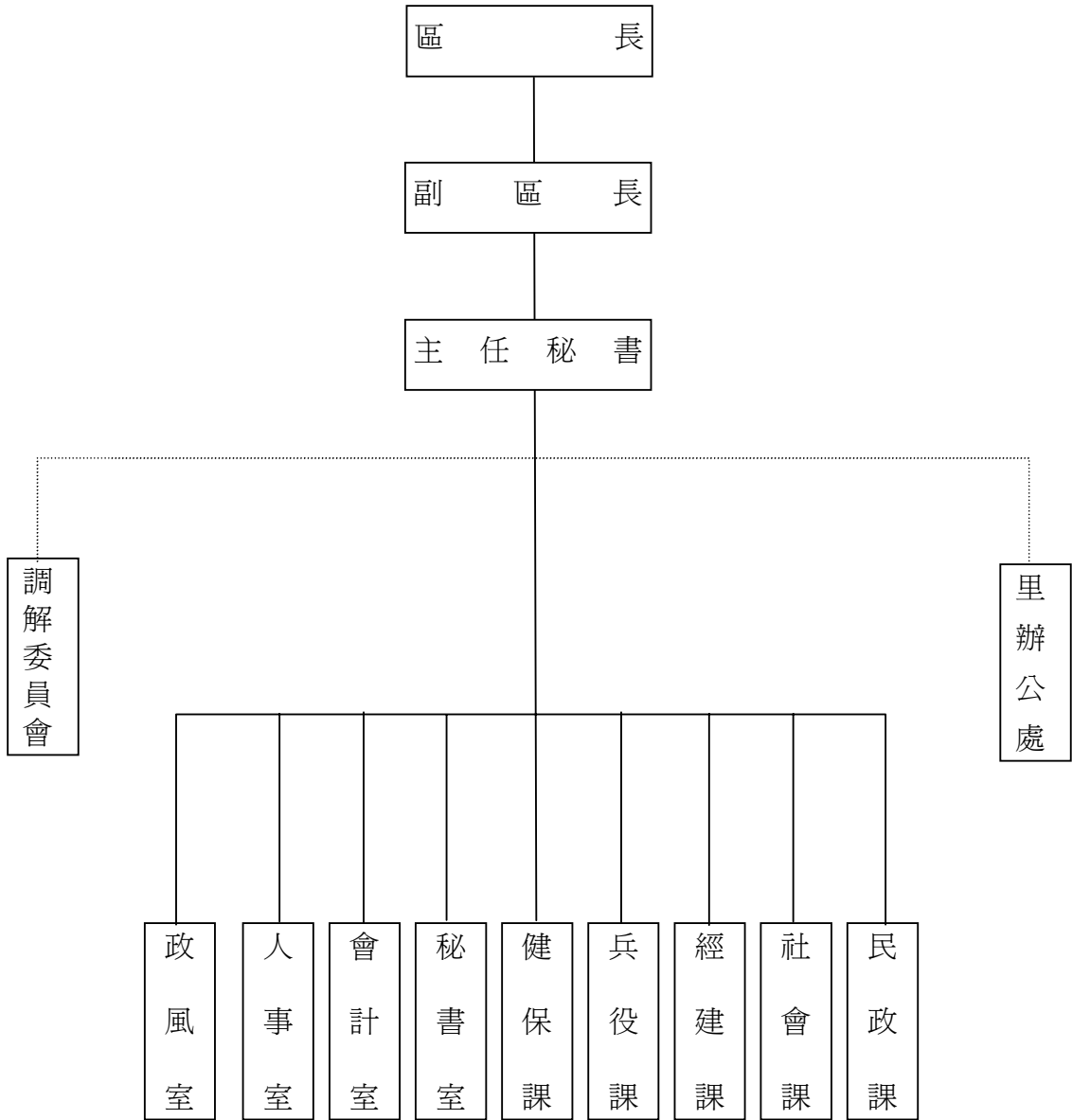
性 別	總 計	15 歲 以 上					未 滿 15 歲				
		合 計	未 婚	有 配 偶	離 婚	喪 偶	合 計	未 婚	有 配 偶	離 婚	喪 偶
總計	264,624	215,091	76,024	116,907	12,945	9,215	49,533	49,533	-	-	-
男	128,672	102,929	38,875	57,064	5,451	1,539	25,743	25,742	1	-	-
女	135,952	112,162	37,149	59,843	7,494	7,676	23,790	23,790	-	-	-

資料來源：內湖區戶政事務所

本  
頁  
空  
白

## 二、行政業務

2-1 臺北市內湖區公所組織系統表  
中華民國 95 年底



資料來源：本所人事室



## 2-2 臺北市內湖區公所編制及現有員額

中華民國 95 年底

單位：人

職稱別	職等	共 計		秘書室		民政課		社會課		經建課		兵役課		健保課		會計室		人事室		政風室	
		編制	現有	編制	現有	編制	現有	編制	現有	編制	現有	編制	現有	編制	現有	編制	現有	編制	現有	編制	現有
總 計		133	119(124)	28	23(25)	53	50(51)	11	10(11)	14	12	16	14	3	3	3	2(3)	3	3	2	2
區 長	p09-p10	1	1	1	1	-	-	-	-	-	-	-	-	-	-	-	-	-	-	-	-
副 區 長	p09	1	1	1	1	-	-	-	-	-	-	-	-	-	-	-	-	-	-	-	-
主 任 書 記	p08-p09	1	1	1	1	-	-	-	-	-	-	-	-	-	-	-	-	-	-	-	-
調 解 會 秘 書	p05- p07	1	1	1	1	-	-	-	-	-	-	-	-	-	-	-	-	-	-	-	-
秘 書	p07	1	1	1	1	-	-	-	-	-	-	-	-	-	-	-	-	-	-	-	-
視 導	p07	2	2	2	2	-	-	-	-	-	-	-	-	-	-	-	-	-	-	-	-
課 長 (室主任)	p07- p08	8	8	1	1	1	1	1	1	1	1	1	1	-	-	1	1	1	1	1	1
技 士	p05, p06- p07	5	4	-	-	-	-	-	-	5	4	-	-	-	-	-	-	-	-	-	-
課 員 ( 佐 助 理 員 )	p05, p06- p07 p04- p05	43	41(43)	8	8	10	9(10)	6	6	3	3	10	10	1	1	2	1(2)	2	2	1	1
技 佐	p06, p04- p05	4	3	-	-	-	-	-	-	4	3	-	-	-	-	-	-	-	-	-	-
辦 事 員	p03- p05	23	17 (18)	6	4	5	4	4	3 (4)	1	1	5	3	2	2	-	-	-	-	-	-
書 記 ( 雇 員 )	p01- p03	6	3(5)	6	3(5)	-	-	-	-	-	-	-	-	-	-	-	-	-	-	-	-
里 幹 事	p06, p04- p05	37	36	-	-	37	36	-	-	-	-	-	-	-	-	-	-	-	-	-	-
其 他		-	-	-	-	-	-	-	-	-	-	-	-	-	-	-	-	-	-	-	-

附 註：(1)本區本年底有技工 6 人，工友 8 人，司機 2 人，駐衛警 5 人。

(2)區長、副區長、主任秘書、調解會秘書、秘書、視導列於秘書室。

資料來源：本所人事室

2-3 臺北市內湖區公所現有職員人數—按教育程度分

中華民國 95 年底

單位：人

項 目 別	總計	研 究 所			大學畢業	專科畢業	高中(職)畢業	國(初)中以下
		計	博士	碩士				
總 計	119	4	-	4	47	45	22	1
男	49	3	-	3	12	19	14	1
女	70	1	-	1	35	26	8	-
政 務 人 員	-	-	-	-	-	-	-	-
男	-	-	-	-	-	-	-	-
女	-	-	-	-	-	-	-	-
民選機關首長	-	-	-	-	-	-	-	-
男	-	-	-	-	-	-	-	-
女	-	-	-	-	-	-	-	-
簡薦委任(派)人員(含雇員)	119	4	-	4	47	45	22	1
簡 任 ( 派 )	1	1	-	1	-	-	-	-
男	1	1	-	1	-	-	-	-
女	-	-	-	-	-	-	-	-
薦 任 ( 派 )	54	2	-	2	21	19	12	-
男	27	2	-	2	6	11	8	-
女	27	-	-	-	15	8	4	-
委 任 ( 派 )	64	1	-	1	26	26	10	1
男	21	-	-	-	6	8	6	1
女	43	1	-	1	20	18	4	-
聘 任	-	-	-	-	-	-	-	-
男	-	-	-	-	-	-	-	-
女	-	-	-	-	-	-	-	-
醫 事 人 員	-	-	-	-	-	-	-	-
男	-	-	-	-	-	-	-	-
女	-	-	-	-	-	-	-	-
雇 員	-	-	-	-	-	-	-	-
男	-	-	-	-	-	-	-	-
女	-	-	-	-	-	-	-	-
警察(消防)人員	-	-	-	-	-	-	-	-
警 監	-	-	-	-	-	-	-	-
男	-	-	-	-	-	-	-	-
女	-	-	-	-	-	-	-	-
警 正	-	-	-	-	-	-	-	-
男	-	-	-	-	-	-	-	-
女	-	-	-	-	-	-	-	-
警 佐	-	-	-	-	-	-	-	-
男	-	-	-	-	-	-	-	-
女	-	-	-	-	-	-	-	-

附 註：(1)考試係指應考選機關舉辦之各類考試及格並取得及格證書者，無考試及格資格者，請填「依其他法令進用」欄。

(2)請依人事處行政機關人事業務查報表資料填報。

資料來源：本所人事室

2-4 臺北市內湖區公所現有職員人數—按考試及格別分

中華民國 95 年底

單位：人

項 目 別	總計	考 試 及 格 種 類							依其他法令 進用
		計	高等考試	普通考試	初等考試	特種考試	升等考試	其他考試	
總 計	119	109	8	20	4	56	17	4	10
男	49	43	4	6	-	27	5	1	6
女	70	66	4	14	4	29	12	3	4
政 務 人 員	-	-	-	-	-	-	-	-	-
男	-	-							
女	-	-							
民選機關首長	-	-	-	-	-	-	-	-	-
男	-	-							
女	-	-							
簡薦委任(派)人員(含雇員)	119	109	8	20	4	56	17	4	10
簡 任 ( 派 )	1	1	1	-	-	-	-	-	-
男	1	1	1						
女	-	-							
薦 任 ( 派 )	54	51	7	8		24	10	2	3
男	27	27	3	1		17	5	1	-
女	27	24	4	7	0	7	5	1	3
委 任 ( 派 )	64	57	-	12	4	32	7	2	7
男	21	15	-	5	-	10	-	-	6
女	43	42	-	7	4	22	7	2	1
聘 任	-	-	-	-	-	-	-	-	-
男	-	-							
女	-	-							
醫 事 人 員	-	-	-	-	-	-	-	-	-
男	-	-							
女	-	-							
雇 員	-	-	-	-	-	-	-	-	-
男	-	-							
女	-	-							
警察(消防)人員	-	-	-	-	-	-	-	-	-
警 監	-	-	-	-	-	-	-	-	-
男	-	-							
女	-	-							
警 正	-	-	-	-	-	-	-	-	-
男	-	-							
女	-	-							
警 佐	-	-	-	-	-	-	-	-	-
男	-	-							
女	-	-							

附 註：(1)考試係指應考選機關舉辦之各類考試及格並取得及格證書者，無考試及格資格者，請填「依其他法令進用」欄。

(2)請依人事處行政機關人事業務查報表資料填報。

資料來源：本所人事室

2-5 臺北市內湖區公所現有職員人數—按年齡分

中華民國 95 年底

單位：人

項 目 別	總計	24 歲以下	25-29 歲	30-34 歲	35-39 歲	40-44 歲	45-49 歲	50-54 歲	55-59 歲	60-64 歲	65 歲以上
總 計	119	2	2	14	22	28	36	9	6	-	-
男	49	1	1	5	6	11	16	4	5	-	-
女	70	1	1	9	16	17	20	5	1	-	-
政 務 人 員	-	-	-	-	-	-	-	-	-	-	-
男	-	-	-	-	-	-	-	-	-	-	-
女	-	-	-	-	-	-	-	-	-	-	-
民選機關首長	-	-	-	-	-	-	-	-	-	-	-
男	-	-	-	-	-	-	-	-	-	-	-
女	-	-	-	-	-	-	-	-	-	-	-
簡薦委任(派)人員(含雇員)	119	2	2	14	22	28	36	9	6	-	-
簡 任 ( 派 )	1	-	-	-	-	-	1	-	-	-	-
男	1	-	-	-	-	-	1	-	-	-	-
女	-	-	-	-	-	-	-	-	-	-	-
薦 任 ( 派 )	54	1	-	1	5	11	25	5	6	-	-
男	27	-	-	-	1	7	11	3	5	-	-
女	27	1	-	1	4	4	14	2	1	-	-
委 任 ( 派 )	64	1	2	13	17	17	10	4	-	-	-
男	21	1	1	5	5	4	4	1	-	-	-
女	43	-	1	8	12	13	6	3	-	-	-
聘 任	-	-	-	-	-	-	-	-	-	-	-
男	-	-	-	-	-	-	-	-	-	-	-
女	-	-	-	-	-	-	-	-	-	-	-
醫 事 人 員	-	-	-	-	-	-	-	-	-	-	-
男	-	-	-	-	-	-	-	-	-	-	-
女	-	-	-	-	-	-	-	-	-	-	-
雇 員	-	-	-	-	-	-	-	-	-	-	-
男	-	-	-	-	-	-	-	-	-	-	-
女	-	-	-	-	-	-	-	-	-	-	-
警 察 ( 消 防 ) 人 員	-	-	-	-	-	-	-	-	-	-	-
警 監	-	-	-	-	-	-	-	-	-	-	-
男	-	-	-	-	-	-	-	-	-	-	-
女	-	-	-	-	-	-	-	-	-	-	-
警 正	-	-	-	-	-	-	-	-	-	-	-
男	-	-	-	-	-	-	-	-	-	-	-
女	-	-	-	-	-	-	-	-	-	-	-
警 佐	-	-	-	-	-	-	-	-	-	-	-
男	-	-	-	-	-	-	-	-	-	-	-
女	-	-	-	-	-	-	-	-	-	-	-

附 註：(1)考試係指應考選機關舉辦之各類考試及格並取得及格證書者，無考試及格資格者，請填「依其他法令進用」欄。

(2)請依人事處行政機關人事業務查報表資料填報。

資料來源：本所人事室

2-6 臺北市內湖區公所經費預決算數額—按工作計畫別分

單位：元

科 目	本 年 度 預 算 數 (95 年度)	上 年 度 ( 9 4 年 度 )		本 年 度 與 上 年 度 預 算 比 較	
		預 算 數	決 算 數	增 減 數	增 減 率 (%)
總 計	282,170,711	276,626,950	265,666,809	5,543,761	2.00
一般行政	52,656,178	48,822,858	45,311,044	3,833,320	7.85
行政管理	52,656,178	48,822,858	45,311,044	3,833,320	7.85
區政業務	148,121,840	148,239,581	143,722,194	-117,741	-0.08
區政管理	148,121,840	148,239,581	143,722,194	-117,741	-0.08
建築及設備	26,992,781	25,727,046	25,513,182	1,265,735	4.92
營建工程	24,942,281	23,671,046	23,457,182	1,271,235	5.37
交通及運輸設備	-	-	-	-	-
其他設備	2,050,500	2,056,000	2,056,000	-5,500	-0.27
道路橋樑工程	44,918,733	42,399,839	40,149,300	2,518,894	5.94
道路及橋樑工程	44,918,733	42,399,839	40,149,300	2,518,894	5.94
公園綠化及風景區工程	9,437,626	11,437,626	10,971,089	-2,000,000	-17.49
公園及綠化工程	9,437,626	11,437,626	10,971,089	-2,000,000	-17.49
第一預備金	43,553	-	-	43,553	-
第一預備金(1)	43,553	-	-	43,553	-

附 註：(1)第一預備金預算數為動支後之淨額，決算數請攤至其他工作計畫。

資料來源：本所會計室

2-7 臺北市內湖區公所經費預決算數額—按用途別科目分

單位：元

科 目	本年度預算數 (95 年度)	上年度 ( 94 年度 )		本年度與上年度 預算比較	
	金 額	預算數	決算數	增 減 數	增減率 (%)
總 計	282,170,711	276,626,950	265,666,809	5,543,761	2.00
人 事 費	122,577,126	117,520,896	113,956,858	5,056,230	4.30
業 務 費	18,240,216	18,806,083	17,734,546	-565,867	-3.01
獎補助及損 失(經常門)	54,532,487	57,035,460	52,533,839	-2,502,973	-4.39
債 務 費	-	-	-	-	-
預 備 金	43,553	-	-	43,553	-
設備及投資	81,349,140	79,564,511	76,633,571	1,784,629	2.24
獎補助及損 失(資本門)	5,428,189	3,700,000	4,807,995	1,728,189	46.71

資料來源：本所會計室

2-8 臺北市內湖區調解業務概況表  
中華民國 95 年

件數 調解事件種類		民 事 案 件										刑 事 案 件						
		合 計	債 務	租 賃	物 權	親 屬	繼 承	商 事	營 工	建 程	其 他	合 計	妨 風	害 化	妨 害 家 庭	傷 害 及 毀 損	妨 害 名 譽 及 自 信 密 碼	竊 占 及 侵 欺
受 理	小 計	280	212	18	22	7	1	-	6	14	276	-	-	-	237	5	24	10
	去 年 未 結																	
	新 收	280	212	18	22	7	1	-	6	14	276	-	-	-	237	5	24	10
調 解 成 立		90	79	4	3	-	-	-	1	3	121	-	-	-	112	1	6	2
調 解 不 成 立	不 到 場	74	59	3	5	3	-	-	1	3	57	-	-	-	45	2	8	2
	其 他	116	74	11	14	4	1	-	4	8	98	-	-	-	80	2	10	6
撤 回 或 駁 回		-																
法 院 已 核 定		90	79	4	3	-	-	-	1	3	121	-	-	-	112	1	6	2
法 院 不 予 核 定		-																
今 年 未 結		-																
調 解 成 立 (%)		32.00%	37.00%	22.00%	13.00%	0.00%	0.00%	0.00%	16.00%	21.00%	44.00%	0.00%	0.00%	47.00%	20.00%	25.00%	20.00%	

資料來源：本所調解委員會

# 三、民政業務



### 3-1 臺北市內湖區里長選舉概況

中華民國 95 年

里 別	選 日	舉 期	選 人 舉 數 (1)	投 票 數 (2)	投票率(%) [(2)/(1)]*100	候 人 選 數	當 選 人			
							姓 名	年 齡	性 別	就 日 職 期
總 計	95.12.30		189,860	51,951	27	64				
西 湖 里			6,178	2,143	35	2	林正雄	50	男	96.01.15
西 康 里			6,574	1,208	18	1	王興國	44	男	96.01.15
西 安 里			5,129	1,595	31	2	謝建華	54	男	96.01.15
港 墘 里			4,523	1,419	31	2	羅村雄	53	男	96.01.15
港 都 里			4,015	884	22	1	江水龍	49	男	96.01.15
港 富 里			7,181	2,525	35	6	李安邦	40	男	96.01.15
港 華 里			6,316	2,365	37	3	許春柳	49	男	96.01.15
內 湖 里			4,631	529	11	1	劉福星	55	男	96.01.15
湖 濱 里			5,851	1,849	32	2	陳尤雪	57	女	96.01.15
紫 星 里			6,534	1,150	18	1	謝萬春	53	男	96.01.15
大 湖 里			3,959	607	15	1	郭坤祥	47	男	96.01.15
金 龍 里			4,478	1,272	28	2	賴文祥	53	男	96.01.15
金 瑞 里			5,091	2,234	44	2	黃瓊慧	30	女	96.01.15
碧 山 里			5,347	1,904	36	2	王伯安	51	男	96.01.15
紫 雲 里			4,631	1,496	32	2	歐陽清壽	60	男	96.01.15
清 白 里			5,298	893	17	1	陳東源	48	男	96.01.15
葫 洲 里			7,389	1,081	15	1	曾宏昌	53	男	96.01.15
紫 陽 里			5,882	855	15	1	謝源德	46	男	96.01.15
瑞 陽 里			6,236	2,160	35	2	江光輝	50	男	96.01.15
瑞 光 里			3,699	1,276	34	2	侯衍泰	47	男	96.01.15
五 分 里			7,043	1,893	27	1	王海枝	56	男	96.01.15
東 湖 里			6,105	1,968	32	2	蔡麗美	45	女	96.01.15
樂 康 里			6,338	1,360	21	1	張碧玉	43	女	96.01.15

附註：本區現有 37 里，今年改選 37 里。

資料來源：本所民政課

### 3-1 臺北市內湖區里長選舉概況（續完）

中華民國 95 年

里 別	選 日	舉 期	選 人 舉 數 (1)	投 票 數 (2)	投 票 率 (%) [(2)/(1)]*100	候 人 選 數	當 選 人			
							姓 名	年 齡	性 別	就 日 職 期
內溝里	95.12.30		3,343	1,384	41	2	林文福	41	男	96.01.15
週美里			3,975	996	25	1	陳定榮	47	男	96.01.15
行善里			5,141	1,714	33	2	沈茂松	53	男	96.01.15
石潭里			1,350	778	58	2	涂明國	61	男	96.01.15
湖興里			9,330	2,539	27	2	蔡穎峰	53	男	96.01.15
湖元里			4,116	1,056	26	1	林明源	47	男	96.01.15
安湖里			5,373	1,821	34	2	尤樹旺	43	男	96.01.15
秀湖里			4,791	1,116	23	3	謝明毅	45	男	96.01.15
安泰里			3,763	1,675	45	2	陳演城	55	男	96.01.15
金湖里			5,433	771	14	1	邱金波	49	男	96.01.15
康寧里			6,148	1,768	29	2	劉貴英	54	男	96.01.15
明湖里			3,632	649	18	1	謝春喜	55	男	96.01.15
蘆洲里			873	353	40	1	陳明霖	49	男	96.01.15
麗山里			4,164	665	16	1	許明全	48	男	96.01.15

附註：本區現有 37 里，今年改選 37 里。

資料來源：本所民政課

### 3-2 臺北市內湖區鄰長遴聘概況

中華民國 95 年底

里別	里內現有鄰	年底鄰長人數			未遴聘鄰	本年增(改)遴聘鄰長數		
		計	男	女		計	男	女
總計	860	844	432	412	16	25	9	16
西湖里	33	33	16	17	0	0	0	0
西康里	27	27	16	11	0	0	0	0
西安里	23	22	4	18	1	0	0	0
港墘里	22	21	11	10	1	0	0	0
港都里	13	13	9	4	0	0	0	0
港富里	30	30	22	8	0	0	0	0
港華里	23	23	9	14	0	0	0	0
內湖里	24	22	12	10	2	3	1	2
湖濱里	32	32	20	12	0	4	2	2
紫星里	39	39	16	23	0	1	1	0
大湖里	25	25	7	18	0	0	0	0
金龍里	23	23	15	8	0	0	0	0
金瑞里	24	24	10	14	0	2	0	2
碧山里	22	21	9	12	1	0	0	0
紫雲里	23	22	9	13	1	1	1	0
清白里	30	27	15	12	3	3	1	2
葫洲里	28	28	15	13	0	0	0	0
紫陽里	22	21	10	11	1	0	0	0

資料來源：本所民政課

### 3-2 臺北市內湖區鄰長遴聘概況 (續完)

中華民國95年底

里別	里內現有鄰	年底鄰長人數			未遴聘鄰數	本年增(改)遴聘鄰長數		
		計	男	女		計	男	女
瑞陽里	28	28	11	17	0	2	0	2
瑞光里	20	20	7	13	0	0	0	0
五分里	32	32	17	15	0	1	1	0
東湖里	20	20	11	9	0	0	0	0
樂康里	25	25	10	15	0	0	0	0
內溝里	17	17	10	7	0	0	0	0
週美里	17	17	12	5	0	0	0	0
行善里	22	22	15	7	0	0	0	0
石潭里	19	13	10	3	6	0	0	0
湖興里	34	34	19	15	0	0	0	0
湖元里	20	20	9	11	0	1	1	0
安湖里	20	20	9	11	0	0	0	0
秀湖里	25	25	15	10	0	1	0	1
安泰里	15	15	5	10	0	1	1	0
金湖里	19	19	11	8	0	3	0	3
康寧里	23	23	15	8	0	0	0	-
明湖里	20	20	9	11	0	2	0	2
蘆洲里	5	5	2	3	0	0	0	0
麗山里	16	16	10	6	0	0	0	0

資料來源：本所民政課

### 3-3 臺北市內湖區神壇、寺廟、財團法人寺廟一覽表

中華民國 95 年底

編號	里別	神壇、寺廟、 財團法人寺廟名稱	教別	負責人 姓名	地 址	電話	奉祀主神	祭典日期	建立日期
1	大湖里	晉天宮	道教	郭漢謀	大湖街 184-1 號 1 樓	2790-1973	玉皇上帝	農曆 7 月未定	79.12.1
2	大湖里	全台葉姓祖廟	道教	葉明壽	大湖街 131 巷 18 號	2790-0496	葉姓祖先	春秋二季	55.5.16
3	五分里	天玄宮	道教	江彥賢	五分街 18 號 3 樓	2633-1937	天上聖母	農曆 3 月 23 日	84.5.4
4	五分里	幸鎮宮	道教	曾清棋	東湖路 106 巷 7 弄 28 號	2631-4925	廣澤尊王	農曆 8 月 22 日	81.11.1
5	五分里	慈后宮	道教	王東寶	康寧路 3 段 245 巷 45 號	2633-2447	福德正神	農曆 3 月 23 日	61.3.23
6	五分里	聖威宮	道教	游漢濠	東湖路 106 巷 9 弄 36 號 1 樓	2631-5483	關聖帝君	農曆 6 月 24 日	80.2.20
7	五分里	聖帝宮	道教	李俊池	安康路 315 巷 1-1 號 1 樓	2631-5754	關聖帝君	農曆 6 月 24 日	88.8.11
8	五分里	應明壇	道教	林邱寶桐	東湖路 160 巷 10 弄 18 號	2631-8370	太上老君	農曆 2 月 15 日	34.2.15
9	內湖里	梘頭福德祠	道教	謝文火	內湖路 2 段 450 號	2790-0726	福德正神	農曆正月 15	9.9.1
10	內湖里	金碧宮	道教	黃阿文	金龍路 92 號	2790-0849	天上聖母	農曆 3 月 23 日	53
11	內湖里	內湖復興慈惠堂	道教	蘇清吉	成功路 3 段 174 巷 33 弄 10 號 1 樓	2790-1760	瑤池金母	農曆 7 月 18 日	67.1.1
12	內溝里	三教山清靈宮	道教	張秀琴	康樂街 236-6 號	2631-3431	太上老君		77.9
13	內溝里	元福宮	道教	許國輝	康樂街 234 號	2634-7332	天上聖母	農曆 8 月 3 日	81.3.1

附註：本表請以「宗教宗祠輔助管理系統」之資料填報。

資料來源：本所民政課

3-3 臺北市內湖區神壇、寺廟、財團法人寺廟一覽表（續1）

中華民國 95 年底

編號	里別	神壇、寺廟、 財團法人寺廟名稱	教別	負責人 姓名	地 址	電話	奉祀主神	祭典日期	建立日期
14	內溝里	內溝太子宮	道教	許和錦	康樂街 269 號	2633-2548	三太子	農曆 9 月 9 日	84.11.1
15	內溝里	北天宮	道教	許三郎	康樂街 267-1 號	2633-4548	玄天上帝	農曆 3 月 3 日	74.10.4
16	內溝里	慈勝宮	道教	吳純美	康樂街 141 號	2634-5030	西王金母	農曆 7 月 18 日	71.11.15
17	內溝里	聖善堂	道教	林建中	康樂街 261 巷 1 弄 1-4 號	2631-7578	開漳聖王	農曆 2 月 16 日	76.8.18
18	內溝里	碧清宮	道教	江永峰	康樂街 125 巷 4 號 1 樓	2633-2737	正一天師	農曆 2 月 2 日	82.11.1
19	石潭里	石頭公廟	佛教	江春烈	潭美街臨 426 號	2791-5457	石頭公	農曆 8 月 15 日	86.10.1
20	石潭里	吳厝福德正神廟	道教	吳金忠	成功路 2 段 115 巷 45 弄 18-1 號旁	2791-9053	福德正神	農曆 2 月 2 日	民前 13
21	石潭里	慈湖宮	道教	江士榮	成功路 2 段 140 號	2791-0580	張府千歲	農曆 6 月 4 日	71.6.4
22	安泰里	台北東湖聖興宮	道教	林月鳳	安泰街 98 號 3 樓	2631-1646	天上聖母	農曆 3 月 23 日	85.12.5
23	安泰里	金龍堂	道教	何姚金葉	安泰街 53 巷 1 號	2631-8328	觀音菩薩	農曆 2 月 19 日	74.5.6
24	安泰里	感恩宮	道教	張根豐	安泰街 135 號 1 樓	2632-6010	三清道祖	農曆 8 月 15 日	78.2.13
25	安泰里	聖明山道祖廟	道教	江士士	安泰街 191 號	2633-3398	太上道祖	農曆 2 月 15 日	65.12.15
26	安湖里	基礎天基聖堂 慈基講堂	其他	黃 妹	東湖路 113 巷 23-25 號 5 樓	2631-1130	明明上帝		77.12.1

附 註：本表請以「宗教宗祠輔助管理系統」之資料填報。

資料來源：本所民政課

### 3-3 臺北市內湖區神壇、寺廟、財團法人寺廟一覽表（續2）

中華民國 95 年底

編號	里別	神壇、寺廟、 財團法人寺廟名稱	教別	負責人 姓名	地 址	電話	奉祀主神	祭典日期	建立日期
27	行善里	內湖九龍宮	道教	潘建忠	新明路 498 巷 32 弄 8 號	2792-0638	中壇元帥	農曆 9 月 9 日	82.8.9
28	行善里	台北聖安宮	道教	吳嘉生	新明路 498 巷 32 弄 12 號	2795-1675	開漳聖王	農曆 2 月 16 日	85.1.18
29	行善里	安興宮	其他	沈茂松	新明路 460 巷 10 號對面	2796-0038	福德正神	農曆 2 月 2 日	83.1.1
30	行善里	行善宮	道教	葉宗顯	新明路 520 號	2791-8193	關聖帝君	農曆 6 月 24 日	40.7.30
31	行善里	承天宮	道教	陳中水	行善路 59 巷 11 號 1 樓	2792-6403	關聖帝君	農曆 6 月 24 日	93.5.1
32	行善里	普賢宮	道教	楊秀良	潭美街 63 號	2791-7234	溫府千歲	農曆 10 月 10 日	77.4.18
33	行善里	週美佛堂	佛教	張王碧鳳	新明路 460 巷 28 弄 5 號	2791-5716	釋迦佛祖	農曆 2 月 19 日	48.2.19
34	行善里	聖玄宮	道教	王玉女	新明路 536 巷 3 號	2794-2654	開漳聖王		85.9
35	西安里	天福宮	道教	謝國清	內湖路 1 段 91 巷 98 號	2797-0114	南海觀世音	農曆 1 月 19 日	85.3.1
36	西安里	無極天聖宮	道教	陳封旗	環山路 1 段 112 號 1 樓	2797-0467	張李莫府千歲	農曆 6 月 10 日	68.5.7
37	西安里	聚湖宮	道教	潘榮教	內湖路 1 段 91 巷 92 弄臨 41-11 號 1 樓	2659-1105	張李莫府千歲	農曆 6 月 10 日	86.7.1
38	西康里	內湖承天宮	道教	陳貴樹	文湖街 21 巷 93 號	2798-7065	天上聖母	農曆 3 月 23 日	62
39	西康里	普恩宮	道教	李和琴	文湖街 23 號	2799-6674	關聖帝君	農曆 6 月 24 日	78.9.11

附註：本表請以「宗教宗祠輔助管理系統」之資料填報。

資料來源：本所民政課

3-3 臺北市內湖區神壇、寺廟、財團法人寺廟一覽表（續3）

中華民國 95 年

編號	里別	神壇、寺廟、 財團法人寺廟名稱	教別	負責人 姓名	地 址	電話	奉祀主神	祭典日期	建立日期
40	西康里	聖佑宮	道教	陳國秋	內湖路 1 段 23-1 號	2659-2156	天上聖母		69.9.1
41	西康里	福湖宮	道教	王長友	內湖路 1 段 39 巷 6-6 號	2799-5408	福德正神		79.6.1
42	西康里	觀音巖紫竹林	佛教	陳炳森	內湖路 1 段 39 巷 6-5 號 1 樓	2799-2017	千手觀音	農曆 2 月 19 日	73.1.21
43	西湖里	仁德宮	道教	劉金龍	環山路 1 段 59 巷 14 弄口	2797-6609	土地公	農曆 2 月 2 日	
44	西湖里	佛光連山寺	佛教	陳進財	內湖路 1 段 329 號	2797-4039	南無觀世音菩薩		
45	西湖里	洲子里福德廟	道教	韋春安	瑞光路 478 巷 30-2 號	2657-5884	福圓正神		
46	西湖里	慈惠堂	道教	張逢麟	內湖路 1 段 339 巷 27 號	2799-1721	瑤池金母	農曆 7 月 18 日	68.1.1
47	西湖里	鳳山殿	道教	楊正仲	內湖路 1 段 323 巷 21 弄 20 號	2799-5864	廣澤尊王	農曆 8 月 17 日	43.1.1
48	西湖里	隨緣堂	道教	黃曾良	內湖路 1 段 285 巷 65 弄 66 號地下 1 樓	2657-5288	皇靈地祇	農曆 10 月 18 日	79.2.1
49	秀湖里	聖門宮	道教	謝三郎	成功路 4 段 323 巷 3 弄 6 號 1 樓	2790-6340	關聖帝君		80.11.1
50	明湖里	仙顯宮	道教	王金龍	康寧路 3 段 165 巷 23 弄 17 號 5 樓	2631-4939	王母娘娘	農曆 5 月 16 日	76.9.5
51	明湖里	慈煌宮	道教	胡兩傳	康寧路 3 段 189 巷 66 號 1 樓	2633-2396	王母娘娘	農曆 7 月 18 日	83.9.1
52	明湖里	觀聖宮	佛教	蔡玉櫻	康寧路 3 段 165 巷 23 弄 1 號 2 樓	2631-8068	觀音菩薩	農曆 6 月 19 日	86.5.1

附 註：本表請以「宗教宗祠輔助管理系統」之資料填報。

資料來源：本所民政課



### 3-3 臺北市內湖區神壇、寺廟、財團法人寺廟一覽表（續 4）

中華民國 95 年

編號	里別	神壇、寺廟、 財團法人寺廟名稱	教別	負責人 姓名	地 址	電話	奉祀主神	祭典日期	建立日期
53	東湖里	日月天地宮	道教	鄭大興	康樂街 72 巷 17 弄 94 號	2631-0182	中壇元帥	農曆 6 月 13 日	84.6.28
54	東湖里	奉聖宮	道教	陳淑惠	康樂街 72 巷 17 弄 33 號 1 樓	2631-8845	觀音菩薩	農曆 2 月 2 日	76.12.1
55	東湖里	東湖福生宮	道教	李平和	康樂街 72 巷 17 弄	2633-3877	福德正神	農曆 2 月 2 日	72.6.6
56	東湖里	順玄宮	道教	邱文俊	康樂街 48 巷 13 號	2631-9823	玄天上帝	農曆 3 月 3 日	79.11.13
57	東湖里	福天宮	道教	江春塗	康樂街 72 巷 17 弄 137-3 號	2633-3694	天上聖母	農曆 3 月 23 日	64.9.8
58	金湖里	大明宮	道教	曾木松	金湖路 339 號 1 樓	2632-8381	太上老君	農曆 9 月 9 日	89.6.1
59	金湖里	黃石頭公廟	道教	謝春坪	成功路 5 段 350 巷對面	2632-0723	黃石公神	農曆 4 月 18 日	
60	金湖里	護安宮	道教	張瀚陽	金湖路 326 巷 26 號 1 樓	2632-3202	天上聖母	農曆 9 月 9 日	76.10.1
61	金瑞里	台北護國延平宮	道教	王慶文	內湖路 3 段 348 巷 6 號	2793-4700	延平郡王	農曆 7 月 14 日	57
62	金瑞里	新坡尾福德廟	道教	葉德財	內湖路 3 段 365 號旁	2790-6837	福德正神	農曆 8 月 15 日	72
63	金瑞里	玉義宮	道教	許月桂	內湖路 3 段 329 巷 30 號 1 樓	8792-5252	關聖帝君	農曆 6 月 24 日	83.2.6
64	金瑞里	盛嘉宮	道教	陳朱卻	內湖路 3 段 329 巷 6-1 號 1 樓	2790-3590	天上聖母	農曆 3 月 23 日	77.8.10
65	金瑞里	懷憶亭	道教	吳信昌	金龍路 176 號 2 樓	2793-2678	觀音佛祖		83.11.20

附註：本表請以「宗教宗祠輔助管理系統」之資料填報。

資料來源：本所民政課

3-3 臺北市內湖區神壇、寺廟、財團法人寺廟一覽表（續5）

中華民國 95 年底

編號	里別	神壇、寺廟、 財團法人寺廟名稱	教別	負責人 姓名	地 址	電話	奉祀主神	祭典日期	建立日期
66	金龍里	碧采宮	道教	柯斯朝	內湖路 3 段 85 號 1 樓	8791-6910	九天玄女	農曆 2 月 15 日	89.10.30
67	康寧里	吉安宮	道教	葉 秀	康寧路 3 段 189 巷 80 弄臨 3 號 1 樓邊	2631-3814	三官大帝	農曆 1 月 15 日	74.7.1
68	康寧里	竹蓮寺	佛教	蔡吳水錦	康寧路 3 段 189 巷 96 號 1 樓	2632-3919	觀音菩薩	農曆 4 月 16 日	62.4.22
69	康寧里	福德宮	佛教	邱福長	康寧路 3 段 99 巷	2632-2503	福德正神		75.8
70	清白里	福樹宮	道教	林 通	星雲街 168 巷		福德正神		60
71	清白里	觀音閣（慈惠堂）	佛教	周海珠	康寧路 1 段 255 巷 76 弄 1 號清白公園山坡上	2790-9505	觀音菩薩	農曆 2 月 19 日	57.1.1
72	港都里	內湖慈惠堂	道教	林 明	港華街 40 號 1 樓	2797-1888	瑤池金母	農曆 11 月 26 日	61.11.26
73	港都里	麗山福德宮	道教	許宗信	內湖路 1 段 667 巷 9-1 號	2799-8989	福德正神		76.10.3
74	港富里	妙法堂	道教	林正教	內湖路 1 段 737 巷 8 弄 6 號 1 樓	2627-6595	圓通自在天尊	農曆 2 月 19 日	77.9.20
75	港富里	桂竹宮土地廟	道教	陳春卿	內湖路 1 段臨 133 號 1 樓	2627-4298	土地公	農曆 2 月 2 日	79.7.1
76	港富里	慶安宮	道教	朱慶明	內湖路 2 段 76 巷 3 號	2533-5099	張李莫府千歲	農曆 6 月 10 日	65.2.20
77	港富里	龍鳳殿	道教	許 敏	港墘路 103 號 8 樓	2798-6129	瑤池金母	農曆 7 月 18 日	81.6.17
78	港富里	臨水順天總堂	道教	林貞鏘	麗山街 58、60 號	2627-7902	臨水陳太后	農曆 1 月 15 日	58.5.25

附註：本表請以「宗教宗祠輔助管理系統」之資料填報。

資料來源：本所民政課

3-3 臺北市內湖區神壇、寺廟、財團法人寺廟一覽表（續6）

中華民國 95 年底

編號	里別	神壇、寺廟、 財團法人寺廟名稱	教別	負責人 姓名	地 址	電話	奉祀主神	祭典日期	建立日期
79	港華里	竹月寺	佛教	陳福龍	環山路2段50巷14弄臨14-7號	2797-9284	千手千眼 觀世音菩薩		70
80	港華里	天聖宮	道教	翁玉葉	環山路2段109巷8弄20號1樓	2658-0468	觀音佛祖	農曆6月19日	80.1.2
81	港華里	北府龍泉宮	道教	謝明宏	環山路2段109巷6弄15號1樓	8792-2772	謝府二元帥	農曆5月4日	89.4.5
82	港華里	北湖堂	道教	吳文彬	環山路2段68巷4弄1、3號	2797-9959	玄天上帝	農曆3月3日	80
83	港華里	台北正崇宮	道教	陳東波	內湖路1段411巷87號1樓	2799-5143	三清道祖	農曆2月15日	92.3.11
84	港華里	台北玉虛太子宮	道教	潘雪枝	環山路2段101號1樓	2627-0695	玄天上帝	農曆3月3日	85.7.17
85	港華里	觀音菩提精舍	佛教	錢江金鶯	環山路2段50巷14弄19號	2797-3782	釋迦牟尼佛	農曆4月8日	70.3.1
86	港墘里	港墘福德廟	道教	郭富雄	瑞光路316巷	2797-9716	土地公	農曆1月15日	93
87	湖元里	中華佛教 止貢葛學協會	佛教	莊富淑	民權東路6段136巷30號5樓	2791-9920	釋迦牟尼佛		82.2.3
88	湖元里	天正講堂	一貫 教	謝正雄	民權東路6段90巷25弄23號	2792-0639	明明上帝	農曆每月1日	79.7.6
89	湖元里	天皇宮	道教	紀 其	民權東路6段90巷25弄17號	2795-4212	媽祖	農曆7月18日	69.8.1
90	湖元里	金鳳寺	道教	李金鳳	民權東路6段90巷25弄28號1樓	0921-116223	南無觀世音菩薩		94.9.1
91	湖元里	台北聖化宮	道教	曹震東	民權東路6段56巷15弄5、7號1樓	2791-8959	天上聖母	農曆3月23日	66.11.5

附註：本表請以「宗教宗祠輔助管理系統」之資料填報。

資料來源：本所民政課

3-3 臺北市內湖區神壇、寺廟、財團法人寺廟一覽表（續 7）

中華民國 95 年底

編號	里別	神壇、寺廟、 財團法人寺廟名稱	教別	負責人 姓名	地 址	電話	奉祀主神	祭典日期	建立日期
92	湖元里	灣仔庄福德宮	道教	林詩東	成功路 2 段 200 巷 7 號		福德正神	農曆 2 月 2 日	93
93	湖興里	玄壇武營殿	道教	江俊銳	安康路 27 巷 10 號	2793-5423	玄天上帝	農曆 3 月 3 日	79.10.19
94	湖興里	善琴慈惠堂	道教	陳雪嬌	成功路 2 段 250 巷 9 弄 3 號 4 樓	2792-2921	瑤池金母	農曆 7 月 18 日	75.7.28
95	湖興里	慈雲宮	道教	張麗輝	瑞光路 57 號	2796-3091	天上聖母	農曆 3 月 23 日	74.11.20
96	湖濱里	大碑岸福德宮	道教	許宗禮	內湖路 2 段 160 號	2799-2856	土地公	農曆 2 月 2 日	78.11.17
97	湖濱里	寶勝宮	道教	謝添發	成功路 3 段 154 巷 3 號 1 樓(後山)	2791-1508	五穀先帝	農曆 2 月 16 日	79.8.16
98	紫星里	玄武社	道教	陳志忠	星雲街 79 號	2793-7920	玄天上帝		93.7.24
99	紫星里	玉鳳堂	道教	吳徐梅	成功路 4 段 61 巷 35 弄 4 號 1 樓	2790-8397	中壇元帥	農曆 9 月 29 日	81.11.23
100	紫星里	順星壇	道教	楊王秀鳳	星雲街 21 巷 4 號 1 樓	2792-7555	三山國王	農曆 9 月 25 日	78.8.17
101	紫星里	聖德宮	道教	詹林粉	康寧路 1 段 78 號 3 樓	2790-8076	瑤池金母	農曆 10 月 26 日	74.12.9
102	紫星里	慶安宮	道教	曾錦玉	康寧路 1 段 88 號 3 樓	2791-9486	天上聖母	農曆 3 月 23 日	72.7.29
103	紫陽里	台北九天慈惠堂	道教	范桂英	文德路 220 巷 5 弄 11 號 4 樓加蓋	2658-7105	瑤池金母	農曆 7 月 18 日	87.5.28
104	紫陽里	如來精舍	佛教	王秀庭	文德路 207 巷 1 號 1 樓	2799-3939	三寶佛		63.10.1

附註：本表請以「宗教宗祠輔助管理系統」之資料填報。

資料來源：本所民政課

3-3 臺北市內湖區神壇、寺廟、財團法人寺廟一覽表（續 8）

中華民國 95 年底

編號	里別	神壇、寺廟、 財團法人寺廟名稱	教別	負責人 姓名	地 址	電話	奉祀主神	祭典日期	建立日期
105	紫陽里	東南宮	道教	徐金春	文德路 210 巷 30 弄 73 號 1 樓	2799-4718	劉府千歲	農曆 6 月 23 日	77.2.30
106	紫陽里	尊勝寺	佛教	吳榮利	成功路 2 段 456 巷 11 號	2792-7464	釋迦牟尼佛	農曆 4 月 8 日	83.4.10
107	紫陽里	賢德宮	道教	歐清良	文德路 210 巷 30 弄 38 號 1 樓	2657-3090	三清道祖	農曆 5 月 5 日	88.6.18
108	紫雲里	福德祠	道教	郭萬生	康寧路 1 段 236 號	2790-0624	福德正神	農曆 2 月初 3	52
109	紫雲里	玄天宮	道教	陳姿樺	康寧路 1 段 175 巷 4 號	2794-0247	范府千歲	農曆 4 月 27 日	89.3.18
110	紫雲里	開雲宮	道教	林義輝	康寧路 1 段 406 號	2794-0852	慈航菩薩	農曆 9 月 28 日	79.5.10
111	紫雲里	慈明堂	其他	李祁智	康寧路 1 段 139 號 5 樓頂樓	2790-2499	天上聖母	農曆 3 月 23 日	76.8.20
112	週美里	天紫壇	道教	陳進得	新明路 246 巷 3 弄 10 號 1 樓	2792-2821	西王金母	農曆 3 月 19 日	68.1.1
113	週美里	玄極殿	道教	李陳緣	新明路 398 號	2791-0860	玄天上帝	農曆 3 月 3 日	77.11.23
114	週美里	拱天宮	道教	林 免	新明路 380 巷 9 弄 22 號 1 樓	2794-1618	媽祖	農曆 3 月 23 日	71.6.30
115	週美里	興安宮	道教	王勝憲	新明路 369-20 號	2791-1235	福德正神		70.7.1
116	瑞陽里	公館庄武身 開漳聖王廟	道教	林金榜	文德路 22 巷 47 號	2627-0130	開漳聖王	農曆 2 月 15 日	
117	瑞陽里	佛賢宮	道教	徐淑美	文德路 22 巷 27 弄 22 號	2799-3266	濟公活佛	農曆 9 月 1 日	78.11.28

附註：本表請以「宗教宗祠輔助管理系統」之資料填報。

資料來源：本所民政課

3-3 臺北市內湖區神壇、寺廟、財團法人寺廟一覽表（續 9）

中華民國 95 年底

編號	里別	神壇、寺廟、 財團法人寺廟名稱	教別	負責人 姓名	地 址	電話	奉祀主神	祭典日期	建立日期
118	瑞陽里	坤堤亭	道教	廖振良	文德路 22 巷 9 弄 46 號 1 樓	2799-8467	觀音佛祖		77.7.6
119	瑞陽里	紫雲精舍	佛教	曹永煜	文德路 66 巷 34 弄 7 號	2799-6484	觀音菩薩		81.6.22
120	葫洲里	台北慈光廟	道教	謝添鑄	安康路 119 巷 1 號旁	2795-1953	朱府千歲		72.7.8
121	葫洲里	乾坤宮	道教	涂進江	康寧路 3 段 222 巷 11 號	2631-0856	池府千歲		92-4.23
122	碧山里	峰碧山圓覺寺	佛教	林侑定	碧山路 39 號	2790-9752	釋迦牟尼佛	農曆 7 月 8、9、10 日	74.10.22
123	碧山里	碧山巖開漳聖王廟	道教	郭雄塗	碧山路 24 號	2790-0657	開漳聖王	農曆 10 月初 1 至初 10	民前 24
124	碧山里	金龍禪寺	佛教	陳仁宣	內湖路 3 段 256 巷 2 號	2790-2604	釋迦牟尼佛	農曆 4 月初 3、初 4	35
125	碧山里	太陽堂	道教	李茂林	碧山路 2 號	2790-9328	太陽星君	農曆 3 月 19 日	24.3
126	碧山里	恆光禪寺	佛教	簡明福	碧山路 44-6 號	2793-3000	釋迦牟尼佛	農曆 4 月初 8	77.12.9
127	碧山里	台北市內湖區碧霞宮	道教	劉皇玉	碧山路 29 號	2794-6839	玉皇三宮主		74.10.22
128	碧山里	包公寺	道教	蘇許昭足	碧山路 9-1 號 1 樓	2794-8285	包公聖祖	農曆每月 1 日	86.3.11
129	碧山里	北玄宮	道教	汪振榮	內湖路 3 段 60 巷 17 弄 8 號 1 樓	2796-1179	玄天上帝	農曆 11 月 23 日	77.1.15
130	碧山里	台北玄明宮	道教	陳俊盛	碧山路 28-1 號 1 樓	2791-7605	圓通自在天尊	農曆 8 月 20 日	79.6.20

附註：本表請以「宗教宗祠輔助管理系統」之資料填報。

資料來源：本所民政課

### 3-3 臺北市內湖區神壇、寺廟、財團法人寺廟一覽表（續 10）

中華民國 95 年底

編號	里別	神壇、寺廟、 財團法人寺廟名稱	教別	負責人 姓名	地 址	電話	奉祀主神	祭典日期	建立日期
131	碧山里	昭鳳宮	道教	簡勉	內湖路 3 段 132 號 1 樓	2791-2628	九天玄女	農曆 8 月 18 日	89.5.21
132	碧山里	琉璃園吉祥寺	佛教	翁沈蘭英	碧山路 40-7 號 1 樓	2793-2844	觀音菩薩	農曆 7 月 15 日	73.1.1
133	碧山里	圓德宮	道教	傅碧雲	內湖路 3 段 60 巷 12 弄 37 號 1 樓	2793-1196	三清道祖	農曆 2 月 2 日	85.3.1
134	碧山里	聖天宮	道教	謝吳貴卿	內湖路 3 段 256 巷 3 號 1 樓	2792-3531	千手觀音	農曆 6 月 19 日	87.8.18
135	碧山里	誠誌堂	道教	謝建源	內湖路 3 段 256 巷 13-1 號 1 樓	2790-9688	濟公活佛	農曆 2 月 2 日	80.10.1
136	碧山里	觀音佛祖慈聖宮	道教	洪端麗	內湖路 3 段 256 巷 16 號	2790-9721	觀音佛祖	農曆 2 月 19 日	57.6.1
137	樂康里	九玄山禪宗道觀	道教	鍾金生	康樂街 61 巷 79 弄 22 號	2633-4122	觀音佛祖	農曆 11 月 17 日	86.12.23
138	樂康里	人天宮	佛教	呂秀盆	康樂街 136 巷 29 弄 35 號 5 樓	2633-9295	觀音菩薩	農曆 2 月 19 日	79.8.28
139	樂康里	東湖慈玄宮	道教	張金村	康樂街 61 巷 12 弄 1 號 1 樓	2633-4040	玄天上帝	農曆 3 月 3 日	78.12.21
140	樂康里	無極順天府	道教	周俊佑	康樂街 85 巷 41 號 3 樓	2632-4768	釋迦牟尼佛		92.3.27
141	樂康里	蓮明精舍	佛教	朱柏榮	康樂街 136 巷 29 弄 51 號	2633-2119	三寶佛		79.4.30
142	樂康里	龍天堂	道教	高福立	康樂街 75 巷 3 號	2633-0070	玄天上帝	農曆 3 月 3 日	75.9.10
143	樂康里	觀佛門	佛教	李貢銘	康樂街 111 巷 1 弄 2 號 5 樓	2633-2917	張天師	農曆 4 月 9 日	76.3.10

附註：本表請以「宗教宗祠輔助管理系統」之資料填報。

資料來源：本所民政課

### 3-3 臺北市內湖區神壇、寺廟、財團法人寺廟一覽表（續完）

中華民國 95 年底

編號	里別	神壇、寺廟、 財團法人寺廟名稱	教別	負責人 姓名	地 址	電話	奉祀主神	祭典日期	建立日期
144	麗山里	汾陽殿	道教	郭賢明	內湖路 1 段 359 巷 24 號	2797-9170	郭子儀	農曆 3 月 1 日	78.3.20
145	麗山里	幸聖宮	道教	王天賜	環山路 2 段 25 巷 7 號	2658-0322	廣澤尊王	農曆 8 月 22 日	77.4.20
146	麗山里	慈德堂	道教	劉俊文	內湖路 1 段 591 巷 10 弄 3 號 5 樓頂	2798-8800	三清道祖	農曆 1 月 1 日	67.11.25
147	蘆洲里	正信宮	道教	吳 旺	安康路 56 巷 30 弄 4 號 2 樓	2791-5543	清水祖師	農曆 1 月 6 日	49
148	蘆洲里	善德堂	道教	徐清連	安康路 44 巷 36 號 2、3 樓	2791-6301	王母娘娘	農曆 7 月 18 日	76.6.1
149	蘆洲里	聖王宮	道教	吳新聞	安康路 324 巷 25-1 號 1 樓	2791-6404	開漳聖王	農曆 2 月 16 日	72.10.1
150	蘆洲里	葫蘆宮	道教	陳 讚	安康路 328 巷 2 號旁	2791-2086	福德正神	農曆 2 月 2 日	39.8.15

附註：本表請以「宗教宗祠輔助管理系統」之資料填報。

資料來源：本所民政課



3-4 臺北市內湖區聚會所、財團法人教會一覽表  
中華民國 95 年底

編號	里別	聚會所、財團法人教會名稱	教別	負責人姓名	地址	電話	建立日期
1	港墘里	財團法人台灣基督教恩惠福音會	基督教	蔡長僑	臺北市內湖區內湖路 1 段 608 號	2797-7494	民國 50 年
2	港都里	財團法人台北基督徒麗山禮拜堂	基督教	王長淦	臺北市內湖區麗山街 348 巷 22 號	2627-7252	民國 80 年
3	清白里	財團法人大湖基督教會	基督教	李英智	臺北市內湖區金湖路 16-3 號	2793-5242	民國 72 年
4	金瑞里	財團法人台北市基督教進信會榮恩堂	基督教	王中知牧師	臺北市內湖區內湖路 3 段 143 巷 6 號	2790-6286	民國 84 年
5	東湖里	財團法人台北市基督教改革宗長老會東光教會	基督教	張德光	臺北市內湖區東湖路 113 巷 50 號 1 樓之 1	2633-4345	民國 82 年
6	西湖里	財團法人基督教救世軍內湖教會	基督教	林楷鈞	內湖路 1 段 285 巷 63 弄 7 號 1 樓	27990098	民國 60 年
7	港都里	台灣基督教內湖教會信義會	基督教	于滋宏	內湖路 1 段 691 巷 9 號 1 樓	2795-3958	民國 72 年 3 月 6 日
8	金龍里	中國神召會台灣區議會基督教中央	基督教	莊 飛	金龍路 59 之 4 號 2 樓	2511-9370	民國 73 年 9 月 1 日
9	內湖里	內湖浸信會	基督教	魯王明珠	內湖路 2 段 378 號 4 樓	2790-5510	民國 63 年
10	湖濱里	中華循理會內湖教會	基督教	胡雲翔	內湖路 2 段 179 巷 25-1 號 1 樓	2792-6813	民國 75 年 7 月 1 日
11	葫洲里	內湖靈糧堂	基督教	莊嘉琳	民權東路 6 段 296 巷 41-3 號	2632-5899	民國 84 年 9 月
12	葫洲里	台北基督徒東湖禮拜堂	基督教	張婷婷	民權東路 6 段 296 巷 20 號 2 樓	2790-6440	民國 78 年 1 月 15 日
13	葫洲里	台灣基督長老教會東湖教會	基督教	蘇德桑	民權東路 6 段 296 巷 41-2 號	2631-7730	民國 75 年 5 月 25 日

資料來源：本所民政課

3-4 臺北市內湖區聚會所、財團法人教會一覽表（續完）

中華民國 95 年底

編號	里別	聚會所、財團法人教會名稱	教別	負責人姓名	地址	電話	建立日期
14	瑞陽里	貴格會	基督教	伍恩豐	文德路 66 巷 49 弄 5 號 1 樓	2797-6651	民國 55 年
15	湖興里	台灣基督長老教會徐春芳紀念教會	基督教	吳恩典	成功路 2 段 242 號 1 樓	2790-9454	民國 81 年 1 月 1 日
16	康寧里	東湖感恩堂	基督教	趙約瑟	康寧路 3 段 99 巷 39 弄 76 號	2632-0867	民國 84 年 7 月 1 日
17	麗山里	浸信宣道會西湖教會	基督教	林飛揚	內湖路 1 段 387 巷 3 弄 9 號 1 樓	2657-1086	民國 79 年

~ 36 ~

資料來源：本所民政課

3-5 臺北市內湖區宗教團體興辦公益慈善及社會教化事業概況  
中華民國 95 年底

單位：所

宗教別	醫療機構		文 教 機 構									公 益 慈 善 事 業						
	醫療數	診所數	大學數	專科數	中學數	職校數	小學數	幼稚園數	托兒所數	圖書閱覽室數	其他	養老院數	殘障教養院數	青少年輔導院數	福利基金會數	學生宿舍處數	技藝研習處數	社會服務中心數
寺 廟	計	-	-	-	-	-	-	-	-	-	-	-	-	-	-	-	-	-
	道教																	
	佛理																	
	軒轅																	
	天帝																	
	一貫																	
	天德																	
	儒教																	
	大易																	
	亥子道																	
	彌勒大道																	
	中華聖教																	
	宇宙彌勒皇教																	
	先天救教																	
黃中																		
其他																		
教 堂	計	-	-	-	-	-	-	-	-	-	-	-	-	-	-	-	-	-
	天主教																	
	基督教																	
	回教																	
	天理教																	
	巴哈伊教																	
	眞光教																	
	山達基教會																	
其他																		

資料來源：本所民政課

### 3-6 臺北市內湖區里民大會出席情形及建議案件數

中華民國 95 年

里別	會期時間	轄總 區數	出人 席里 民數	出 席 率 %	建 議 案 件 ( 件 )														執行情形(件)				
					小 計	民 政	財 政	建 設	教 育	工 務	社 會	警 政	衛 生	地 政	環 保	都 市 發 展	自 來 水	其 他	A 已 依 案 執 行 級	B 正 依 案 執 行 級	C 計 畫 執 行 級	D 無 法 辦 理 級	E 尚 未 答 覆 級
總計		-	-	-	-	-	-	-	-	-	-	-	-	-	-	-	-	-	-	-	-	-	
里																							
里																							
里																							
里																							
里																							
里																							
里																							
里																							

資料來源：本所民政課

### 3-7 臺北市內湖區改善市容查報有關案件執行情形

中華民國 95 年

單位：件

查報事項 區分	總 計	一、 道路、水溝、下 水道、橋樑、河 川、堤防等公共 設施之損壞事項	二、 公園、綠地、行 道樹等之維護、 修剪及扶正事項	三、 廢棄物、廢土、水 溝、下水道、公廁 等之清理維護事項	四、 配合全國廣告物 改善方案	五、 交通號(標)誌、 標線之修復及移 除廢棄交通號誌 事項	六、 門牌、街道巷弄 名牌之維護事項	七、 路燈、水電、電 信、瓦斯設施之 損壞修復事項	八、 競選廣告物之改 善、移除事項	九、 其他有礙市容觀 瞻及妨害公共安 全事項	十、 路霸檢舉通報 事項
合計	6,972	2,715	385	2,262	31	577	25	931	4	33	9
查報	-										
收件	10	7	2			1					
移文	1							1			
短期計畫	14	10	1			1		2			
長期計畫	56	33	2			16		5			
無法辦理	26	1	3	1	4	11	2	2			2
完工	14	8	1	5							
查驗未通過	-										
查驗未執行	-										
結案	6,851	2,656	376	2,256	27	548	23	921	4	33	7

附註：待改分 0 件；改列非市容查報 19 件；轉府外單位 0 件。

資料來源：民政課。

### 3-8 臺北市內湖區鄰長異動概況表

中華民國 95 年

月 底 別	現 有 鄰 數	當 月 底 實 有 鄰 長 數	當 月 底 實 有 鄰 長 數 與 現 有 鄰 數 不 符 原 因						當 月 行 政 區 域 調 整 增 加 鄰 數	備 註
			合 計	空 鄰	遷 出 未 補 聘	死 亡 未 補 聘	任 期 屆 滿 未 遴 聘	其 他		
1 月 底	859	845	14	14						
2 月 底	859	846	13	13						
3 月 底	859	846	13	13						
4 月 底	859	847	12	12						
5 月 底	859	847	12	12						
6 月 底	859	848	11	11						
7 月 底	860	849	11	11					1	增設金湖里 19 鄰
8 月 底	860	847	13	13						
9 月 底	860	847	13	13						
10 月 底	860	846	14	14						
11 月 底	860	845	15	15						
12 月 底	860	844	16	16						

資料來源：本所民政課

### 3-9 臺北市內湖區各級學校一覽表

中華民國 95 年底

學 校 名 稱	現任校長	所 在 里	地 址
市立內湖國小	陳福源	港富里	臺北市內湖區內湖路二段 41 號
市立碧湖國小	斯偉義	內湖里	臺北市內湖區金龍路 100 號
市立潭美國小	王宗平	石潭里	臺北市內湖區新明路 22 號
市立東湖國小	張永欽	安湖里	臺北市內湖區東湖路 115 號
市立西湖國小	林麗仙	西湖里	臺北市內湖區環山路一段 25 號
市立康寧國小	連德盛	清白里	臺北市內湖區星雲街 121 號
市立明湖國小	曾文錄	葫洲里	臺北市內湖區康寧路三段 105 號
市立麗山國小	吳慧琳	麗山里	臺北市內湖區港華街 100 號
市立新湖國小	廖文斌	湖興里	臺北市內湖區民權東路六段 138 號
市立文湖國小	邱秋悅	西康里	臺北市內湖區文湖街 15 號
市立大湖國小	楊柳淳	大湖里	臺北市內湖區大湖山莊街 170 號
市立南湖國小	馮清皇	葫洲里	臺北市內湖區康寧路三段 201 號
市立麗湖國小	洪天乙	金湖里	臺北市內湖區金湖路 363 巷 8 號
市立內湖國中	趙雅鈴	紫陽里	臺北市內湖區陽光街 1 號
市立三民國中	呂淑珍	湖興里	臺北市內湖區湖興里民權東路六段 45 號
市立西湖國中	李珀玲	西湖里	臺北市內湖區西湖里環山路一段 27 號
市立東湖國中	林蓮珠	樂康里	臺北市內湖區樂康里康樂街 131 號
市立麗山國中	孫蘭宜	港都里	臺北市內湖區港都里內湖路一段 629 巷 42 號

資料來源：本所民政課

### 3-9 臺北市內湖區各級學校一覽表(續 1)

中華民國 95 年底

學 校 名 稱	現任校長	所 在 里	地 址
市立明湖國中	丁榮金	葫洲里	臺北市內湖區葫洲里康寧路三段 60 號
市立內湖高中	林信耀	紫陽里	臺北市內湖區文德路 200 號
市立麗山高中	陳偉泓	港華里	臺北市內湖區環山路二段 100 號
市立南湖高中	謝應裕	康寧里	臺北市內湖區康寧路三段 200 號
私立文德女中	黃瑞霞	紫陽里	臺北市內湖區成功路三段 70 號
私立達人女中	吳韻樂	湖濱里	臺北市內湖區內湖路二段 314 號
私立方濟高中	鄭榮興	紫星里	臺北市內湖區成功路三段 61 號
市立內湖高工	黃文振	港墘里	臺北市內湖區內湖路一段 520 號
私立恕德家商	王福勝	西湖里	臺北市內湖區內湖路一段 353 號
國立台灣戲曲專科學校	鄭榮興	湖濱里	臺北市內湖區內湖路二段 177 號
私立康寧醫護暨管理專科學校	單小琳	金湖里	臺北市內湖區康寧路三段 75 巷 137 號
私立德明技術學院	郭憲章	西安里	臺北市內湖區環山路一段 56 號
國防大學國防醫學院	張德明	湖興里	臺北市內湖區民權東路六段 138 號
市立內湖國小附幼	陳福源	港富里	臺北市內湖區內湖路二段 41 號
市立碧湖國小附幼	斯偉義	內湖里	臺北市內湖區金龍路 100 號
市立潭美國小附幼	王宗平	石潭里	臺北市內湖區新明路 22 號
市立東湖國小附幼	張永欽	安湖里	臺北市內湖區東湖路 115 號
市立西湖國小附幼	林麗仙	西湖里	臺北市內湖區環山路一段 25 號

資料來源：本所民政課



### 3-9 臺北市內湖區各級學校一覽表(續 2)

中華民國 95 年底

學 校 名 稱	現 任 校 長	所 在 里	地 址
市立康寧國小附幼	連德盛	清白里	臺北市內湖區星雲街 121 號
市立明湖國小附幼	曾文錄	葫洲里	臺北市內湖區康寧路三段 105 號
市立麗山國小附幼	吳慧琳	麗山里	臺北市內湖區港華街 100 號
市立新湖國小附幼	廖文斌	湖興里	臺北市內湖區民權東路六段 138 號
市立文湖國小附幼	邱秋悅	西康里	臺北市內湖區文湖街 15 號
市立大湖國小附幼	楊柳淳	大湖里	臺北市內湖區大湖山莊街 170 號
市立南湖國小附幼	馮清皇	葫洲里	臺北市內湖區康寧路三段 201 號
市立麗湖國小附幼	洪天乙	金湖里	臺北市內湖區金湖路 363 巷 8 號
私立心惠幼稚園	黃惠秀	港富里	臺北市內湖區麗山街 62 巷 18 弄 4 號
私立立湖幼稚園	廖繼薇	金瑞里	臺北市內湖區金龍路 222 巷 1 弄 1 號
私立潭美幼稚園	陳妙苑	週美里	臺北市內湖區新明路 312 巷 2 號 1 樓
私立成美幼稚園	褚玉霞	洲美里	臺北市內湖區潭美街 171 號
私立華泰幼稚園	李 琪	大湖里	臺北市內湖區大湖山莊街 21 巷 2 號
私立文心幼稚園	張柔芳	紫星里	臺北市內湖區星雲街 68 巷 8 號
私立新力幼稚園	鄧錦美	瑞陽里	臺北市內湖區文德路 66 巷 69 弄 7 號
私立民祥幼稚園	張碧妃	港都里	臺北市內湖區麗山街 338 巷 3-9 號
私立新上幼稚園	陳妍如	西湖里	臺北市內湖區內湖路 1 段 285 巷 69 弄 18 號 1 樓

資料來源：本所民政課

3-9 臺北市內湖區各級學校一覽表(續 3)

中華民國 95 年底

學 校 名 稱	現 任 校 長	所 在 里	地 址
私立惠光幼稚園	王素琴	碧山里	臺北市內湖區內湖路 3 段 175 號
私立嘉恩幼稚園	楊宏茂	紫陽里	臺北市內湖區陽光街 65 號
私立幼新幼稚園	高艷秋	湖興里	臺北市內湖區成功路 2 段 312 巷 46 號
私立東湖幼稚園	李國延	樂康里	臺北市內湖區康樂街 85 巷 33、35 號
私立福祿貝爾幼稚園	葉淑貞	西康里	臺北市內湖區內湖路 1 段 49 號 1 樓
私立奧斯福爾幼稚園	謝東坡	葫洲里	臺北市內湖區康寧路 3 段 16 巷 53 號
私立北大內湖幼稚園	翁素香	內湖里	臺北市內湖區內湖路 2 段 334-1 號
私立恕德家商附設幼稚園	王福勝	西湖里	臺北市內湖區內湖路 1 段 353 號

資料來源：本所民政課

3-9 臺北市內湖區各級學校一覽表(續 4 完)

中華民國 95 年底

單位：所

設立別	總計	大學	專科	高職 級業 校	高中 級學	完中 全學	國中 民學	國小 民學	幼稚園
總計	61	2	2	2	6	-	6	13	30
國立	2	1	1	0	0	0	0	0	0
市立	36	0	0	1	3	0	6	13	13
私立	23	1	1	1	3	0	0	0	17

資料來源：本所民政課

### 3-10 臺北市內湖區體育活動概況

中華民國 95 年

活動名稱	上 年			本 年			參加人數比較增減 百分比(%)
	次數	參加隊數	參加人數	次數	參加隊數	參加人數	
內湖上元節攻砲台	1	43	1,600	1	36	3,000	87.50%
登山健行	1	-	1,500	1	-	1,900	26.66%
區民休閒運動會	1	35	1,700	1	33 隊參加趣味競賽、 84 隊參加 3 對 3 籃球 鬥牛賽	1,900	11.76%
市民休閒運動會	1	-	520	1	-	340	-34.61%
路 跑	1	-	1,200	1	-	500	-58.33%
身心障礙運動會	1	-	144	1	-	101	-29.86%
龍舟賽	1	-	30	1	-	30	0.00%

資料來源：本所民政課

### 3-11 臺北市內湖區維護市容會報決議案件處理情形

中華民國 95 年底

單位：件

項目	總計	市府單位					區級單位					其他單位				
		小計	A級已 依案執行 完成	B級正 依案執行	C級計 畫執行	D級無 法執行	小計	A級已 依案執行 完成	B級正 依案執行	C級計 畫執行	D級無 法執行	小計	A級已 依案執行 完成	B級正 依案執行	C級計 畫執行	D級無 法執行
合計	113	67	45	7	13	2	34	20	6	8	-	12	5	4	3	-
巷弄側溝維護	24	16	8	1	7		8	3	2	3						
環境衛生之整理及公共衛生之改進	14	4	4				9	7	1	1		1		1		
違規攤販之取締事項	-	-					-					-				
區內市場管理及清潔事項	1	1	1				-					-				
路燈之遷移及增設事項	4	4	2	1	1		-					-				
花木及綠地之維護事項	1	1	1				-					-				
區內交通設施之建議事項	25	25	19	2	3	1	-					-				
公共工程之改善事項	4	1	1				3	2		1		-				
區內違建之查察處理事項	-	-					-					-				
電力、電話、電信設施事項	-	-					-					-				
其他有關市容建議事項	40	15	9	3	2	1	14	8	3	3		11	5	3	3	

資料來源：本所民政課

本  
頁  
空  
白

## 四、社會業務

#### 4-1 臺北市內湖區社區發展協會會員人數

中華民國 95 年底

社 區 名 稱	成立時間		所 在 里	會員 (人)		
	年	月		合計	男	女
總 計	-	-	-	2,139	1,081	1,058
湖元社區發展協會	81	8	湖元里	127	70	57
綠大地社區發展協會	81	12	秀湖、大湖里	223	113	110
港墘社區發展協會	83	11	港華、麗山、港墘、港富、 港都里	69	50	19
西康社區發展協會	83	3	西康里	41	20	21
西安社區發展協會	83	5	西安里	96	36	60
新明社區發展協會	84	9	遇美、行善里	47	37	10
瑞光社區發展協會	82	5	瑞光里	47	20	27
湖興社區發展協會	81	12	湖興里	101	60	41
金瑞社區發展協會	82	6	金瑞里	80	37	43
瑞陽社區發展協會	82	5	瑞陽里	90	66	24
金龍社區發展協會	84	1	金龍里	125	40	85
湖濱社區發展協會	83	2	湖濱里	128	60	68
安泰社區發展協會	83	1	安泰、內溝里	70	40	30
葫洲社區發展協會	83	5	葫洲里	78	48	30
紫星社區發展協會	83	8	紫星里	134	60	74
大湖社區發展協會	83	1	大湖、秀湖里	80	33	47
石潭社區發展協會	83	8	石潭里	133	70	63
東湖社區發展協會	83	5	東湖、安湖里	63	30	33
碧山社區發展協會	83	9	碧山里	57	17	40
碧湖社區發展協會	92	6	金瑞里	59	39	20
蘆洲社區發展協會	92	5	蘆洲里	42	12	30
興南社區發展協會	92	8	湖元里	30	15	15
真善美社區發展協會	92	10	行善里	37	13	24
紫陽社區發展協會	93	1	紫陽里	30	15	15

資料來源：本所社會課



4-1 臺北市內湖區社區發展協會會員人數（續完）

中華民國 95 年底

社 區 名 稱	成立時間		所 在 里	會 員 ( 人 )		
	年	月		計	男	女
成功社區發展協會	92	12	金湖里	46	20	26
康寧社區發展協會	94	1	康寧里	57	30	27
安湖社區發展協會	94	11	安湖里	49	30	19

資料來源：本所社會課

## 4-2 臺北市內湖區推行社區發展工作成果

中華民國 95 年

單位：次、場、班

社區發展協會名稱	社區戶數(戶)	社區人口數(人)	參展協會人數(人)	現生有產設置社區基金(個)	實際使用經費(元)			社區建設主要項目												
					合計	政府補助款	社區自籌款	社區活動中心(幢)			辦理社區幹部訓練(人次)	辦理社區觀摩(人次)	長壽俱樂部(處)	媽媽教室(班)	守望相助隊之設置(隊)	志願服務團隊(隊)	社區圖書室(處)	民俗藝文康樂班隊(隊)	社區刊物(期)	其他
								原(未作修擴建)	新	修										
總計			2,139	27	474,100	1,636,513	6	-	-	31	2	5	65	16	25	4	2	2	-	
湖元社區發展協會	1,867	5,610	127	1	0	325,000	0	0	0	2	0	1	8	0	0	0	0	0	0	
綠大地社區發展協會	2,236	6,557	223	1	30,000	312,400	1	0	0	0	0	0	2	1	1	1	0	0	0	
港墘社區發展協會	2,151	6,180	69	1	0	1,560	0	0	0	0	0	0	1	0	0	0	0	0	0	
西康社區發展協會	3,148	8,755	41	1	0	3,500	0	0	0	0	0	0	0	0	0	0	0	0	0	
西安社區發展協會	2,331	6,678	96	1	0	11,000	0	0	0	0	0	0	0	0	0	0	0	2	0	
新明社區發展協會	1,806	5,200	47	1	0	27,800	0	0	0	0	0	0	0	1	1	1	0	0	0	
瑞光社區發展協會	1,676	4,854	47	1	0	21,300	0	0	0	0	0	0	1	0	1	0	0	0	0	
湖興社區發展協會	5,024	12,837	101	1	0	253,400	0	0	0	0	0	0	6	2	3	0	0	0	0	
金瑞社區發展協會	2,372	6,647	80	1	0	18,500	1	0	0	0	0	0	8	0	1	0	0	0	0	
瑞陽社區發展協會	2,966	8,306	90	1	0	21,000	0	0	0	0	0	0	5	2	1	0	0	0	0	
金龍社區發展協會	2,023	5,905	125	1	0	35,200	1	0	0	0	0	1	3	1	1	0	0	0	0	
湖濱社區發展協會	2,705	7,798	128	1	0	1,250	1	0	0	0	0	1	1	1	2	0	0	0	0	
安泰社區發展協會	1,780	5,290	70	1	12,000	76,500	0	0	0	5	0	1	6	1	3	0	0	0	0	
葫洲社區發展協會	3,759	11,622	78	1	0	41,300	0	0	0	6	0	1	4	1	3	1	0	0	0	
紫星社區發展協會	2,898	8,792	134	1	0	103,123	0	0	0	2	0	0	0	0	1	0	0	0	0	
大湖社區發展協會	2,002	5,598	80	1	0	1,200	0	0	0	0	0	0	0	0	0	0	0	0	0	
石潭社區發展協會	638	1,776	133	1	0	11,500	0	0	0	0	0	0	0	1	1	0	0	0	0	
東湖社區發展協會	2,926	9,100	63	1	0	9,560	1	0	0	0	0	0	2	0	0	0	0	0	0	

資料來源：本所社會課

## 4-2 臺北市內湖區推行社區發展工作成果

中華民國 95 年

單位：次、場、班

社區發展協會名稱	社區戶數(戶)	社區人口數(人)	參展協會社會區人數(人)	現生有產設置社區基金(個)	實際使用經費(元)			社區建設主要項目													其他	(請以文字詳敘工作項目)
					合計	政府補助款	社區自籌款	社區活動中心(幢)			辦理社區幹部訓練(人次)	辦理社區觀摩(人次)	長壽俱樂部(處)	媽媽教室(班)	守望相助隊之設置(隊)	志願服務團隊(隊)	社區圖書室(處)	民俗藝文康樂班(隊)	社區刊物(期)			
								原(未作修擴建)	新	修												
碧山社區發展協會	2,468	7,164	57	1		0	21,500	0	0	0	9	0	0	5	1	1	0	0	0			
碧湖社區發展協會	2,372	6,647	59	1		355,500	115,000	1	0	0	4	1	0	2	1	1	1	1	0			
蘆洲社區發展協會	411	1,203	42	1		0	6,500	0	0	0	0	0	0	0	0	0	0	0	0			
興南社區發展協會	1,867	5,610	30	1		20,000	3,500	0	0	0	1	0	0	2	0	0	0	0	0			
真善美社區發展協會	2,549	6,533	37	1		12,600	3,500	0	0	0	0	0	0	1	0	1	0	0	0			
紫陽社區發展協會	2,703	7,995	30	1		12,000	85,000	0	0	0	0	0	0	5	1	1	0	1	0			
成功康寧社區發展協會	2,994	8,527	46	1		12,000	15,200	0	0	0	0	0	0	0	0	0	0	0	0			
康寧社區發展協會	2,844	9,060	57	1		20,000	13,800	0	0	0	2	1	0	1	1	1	0	0	0			
安湖社區發展協會	2,471	8,215	49	1		0	97,420	0	0	0	0	0	0	2	1	1	0	0	0			

資料來源：本所社會課

### 4-3 臺北市內湖區社會福利及救濟概況

中華民國 95 年度

單位：人次、元

季別	中低收入老人生活津貼	敬老福利生活津貼	低收入戶喪葬補助		身心障礙者生活補助		身心障礙者津貼		身心障礙生活補助器具補助		育兒補助		輔導市民臨時工		市民急難救助		其他		
	申請人次	申請人次	發放人次	金額	發放人次	金額	發放人次	金額	發放人次	金額	發放人次	金額	發放人次	金額	發放人次	金額	現金	實物	衣服
總計	71	1,345	20	460,000	5,858	29,831,627	68,567	217,274,846	705	6,492,130	2,728	6,820,000	2,555	36,965,750	98	594,000			
第 1 季 (自 1 月至 3 月)	24	389	6	138,000	1,368	7,037,710	17,035	53,774,366	183	1,501,670	679	1,697,500	666	10,446,500	34	259,000			
第 2 季 (自 4 月至 6 月)	17	289	6	138,000	1,456	7,443,710	17,031	53,378,890	157	1,530,519	678	1,695,000	642	9,028,750	27	134,000			
第 3 季 (自 7 月至 9 月)	12	307	4	92,000	1,496	7,510,710	17,169	54,725,290	191	1,999,340	737	1,842,500	620	8,684,000	17	105,000			
第 4 季 (自 10 月至 12 月)	18	360	4	92,000	1,538	7,839,497	17,332	55,396,300	174	1,460,601	634	1,585,000	627	8,806,500	20	96,000			

資料來源：本所社會課

4-4 臺北市內湖區輔導市民以工代賑臨時工作概況  
中華民國 95 年

月別	登記人數 (人)	社會局核配人數 (人)	符合人數(人次)			實發工作人數 (人)	實發工作天數 (天)	實發代賑金額 (元)
			共計	男	女			
總計	2,595	2,708	2,555	529	2,016	2,555	70,593.5	36,965,750
1 月	228	231	228	46	172	228	6,213.5	4,698,750
2 月	221	231	221	44	177	221	5,427.5	2,713,750
3 月	226	230	217	46	171	217	6,068.0	3,034,000
4 月	221	230	215	46	169	215	5,983.0	2,991,500
5 月	218	230	216	46	170	216	6,134.5	3,106,250
6 月	214	230	211	44	167	211	5,862.0	2,931,000
7 月	213	221	207	42	165	207	5,721.5	2,860,750
8 月	208	221	206	42	164	206	5,878.5	2,939,250
9 月	209	221	207	42	165	207	5,768.0	2,884,000
10 月	210	221	208	43	165	208	5,754.5	2,915,250
11 月	214	221	210	44	166	210	5,900.5	2,950,250
12 月	213	221	209	44	165	209	5,882.0	2,941,000

資料來源：本所社會課

### 4-5 臺北市內湖區低收入戶人口

(1)按季別分

中華民國 95 年

單位：戶、人

季底別	低 收 入 戶											
	共計		第○類		第1類		第2類		第3類		第4類	
	戶數	人口數	戶數	人口數	戶數	人口數	戶數	人口數	戶數	人口數	戶數	人口數
第1季底 (3月底)	690	2,039	39	39	13	14	67	158	231	736	340	1,092
第2季底 (6月底)	734	2,187	36	36	14	15	73	180	248	779	363	1,177
第3季底 (9月底)	774	2,282	38	38	15	16	78	192	249	779	394	1,257
第4季底 (12月底)	802	2,351	37	37	15	16	81	194	258	802	411	1,302

資料來源：本所社會課

4-5 臺北市內湖區低收入戶人口

(2)按里別分

中華民國 95 年

單位：戶、人

里 別	低 收 入 戶											
	共 計		第○類		第 1 類		第 2 類		第 3 類		第 4 類	
	戶 數	人 口 數	戶 數	人 口 數	戶 數	人 口 數	戶 數	人 口 數	戶 數	人 口 數	戶 數	人 口 數
總 計	802	2,351	37	37	15	16	81	194	258	802	411	1,302
西湖里	23	69	-	-	1	1	1	1	8	32	13	35
西康里	28	75	1	1	2	2	4	7	13	41	8	24
西安里	15	36	-	-	-	-	3	5	5	10	7	21
港墘里	9	24	-	-	1	1	2	2	1	4	5	17
港都里	13	34	1	1	-	-	4	7	6	18	2	8
港富里	28	88	1	1	-	-	2	6	11	38	14	43
港華里	24	69	2	2	-	-	3	7	7	22	12	38
內湖里	15	38	1	1	-	-	-	-	3	11	11	26
湖濱里	15	36	2	2	-	-	2	4	7	21	4	9
紫星里	24	75	-	-	1	2	3	9	4	15	16	49
大湖里	9	29	-	-	-	-	1	1	4	13	4	15
金龍里	29	80	-	-	1	1	2	4	8	17	18	58
金瑞里	10	25	-	-	1	1	-	-	3	6	6	18
碧山里	42	127	2	2	1	1	8	14	10	41	21	69

資料來源：本所社會課

4-5 臺北市內湖區低收入戶人口 (續 1)

(2)按里別分

中華民國 95 年

單位：戶、人

里 別	低 收 入 戶											
	共 計		第○類		第 1 類		第 2 類		第 3 類		第 4 類	
	戶 數	人 口 數	戶 數	人 口 數	戶 數	人 口 數	戶 數	人 口 數	戶 數	人 口 數	戶 數	人 口 數
紫雲里	36	95	2	2	1	1	2	4	7	18	24	70
清白里	9	32	1	1	-	-	2	8	2	6	4	17
葫洲里	13	40	1	1	1	1	1	1	2	10	8	27
紫陽里	21	59	2	2	1	1	1	2	10	31	7	23
瑞陽里	19	51	3	3	-	-	2	6	5	10	9	32
瑞光里	13	39	1	1	-	-	1	4	6	17	5	17
五分里	41	147	1	1	1	1	4	12	21	85	14	48
東湖里	38	130	1	1	-	-	4	10	18	64	15	55
樂康里	40	132	-	-	-	-	1	1	11	38	28	93
內溝里	10	23	1	1	-	-	-	-	2	3	7	19
週美里	41	108	-	-	1	1	2	4	13	36	25	67
行善里	37	92	3	3	1	1	5	13	10	20	18	55
石潭里	10	28	1	1	-	-	-	-	5	15	4	12
湖興里	33	85	2	2	1	1	2	3	8	19	20	60
湖元里	20	45	3	3	-	-	4	8	7	17	6	17

資料來源：本所社會課



4-5 臺北市內湖區低收入戶人口 (續完)

(2)按里別分

中華民國 95 年

單位：戶、人

里 別	低 收 入 戶											
	共 計		第○類		第 1 類		第 2 類		第 3 類		第 4 類	
	戶 數	人 口 數	戶 數	人 口 數	戶 數	人 口 數	戶 數	人 口 數	戶 數	人 口 數	戶 數	人 口 數
安湖里	14	46	3	3	-	-	1	5	3	11	7	27
秀湖里	9	21	1	1	-	-	2	3	2	6	4	11
安泰里	39	123	1	1	-	-	3	10	15	47	20	65
金湖里	2	4	-	-	-	-	1	3	-	-	1	1
康寧里	34	118	-	-	-	-	4	18	7	19	23	81
明湖里	16	58	-	-	-	-	3	9	5	17	8	32
蘆洲里	7	22	-	-	-	-	1	3	2	4	4	15
麗山里	16	48	-	-	-	-	-	-	7	20	9	28

資料來源：本所社會課

### 4-6 臺北市內湖區辦理急難救助概況

中華民國 95 年

單位：人次、元

項目		合計	川資救助	生活救助	傷病救助	喪葬救助	災害慰助
總 計	救助人次 (人次)	98	0	41	32	22	3
	救助金額 (元)	594,000	0	191,000	178,000	175,000	50,000
第 1 季 (自 1 月至 3 月)	救助人次 (人次)	34	0	16	9	8	1
	救助金額 (元)	259,000	0	107,000	52,000	80,000	20,000
第 2 季 (自 4 月至 6 月)	救助人次 (人次)	27	0	11	8	8	0
	救助金額 (元)	134,000	0	42,000	45,000	47,000	0
第 3 季 (自 7 月至 9 月)	救助人次 (人次)	17	0	7	6	2	2
	救助金額 (元)	105,000	0	15,000	40,000	20,000	30,000
第 4 季 (自 10 月至 12 月)	救助人次 (人次)	20	0	7	9	4	0
	救助金額 (元)	96,000	0	27,000	41,000	28,000	0

資料來源：本所社會課

### 4-7 臺北市內湖區遭受災害救助情形

中華民國 95 年

災害區域 (里別)	災害 種類	災害發生日期 (年/月/日)	受 災 人 數 (人)					安遷 救助		淹水 救助		救 助 金 額 (元)		
			臨時收容 災 民 數	死 亡 (含無名屍)	失 蹤	重 傷	其 他	戶	人	戶	人	總 計	現 金	實 物
合 計	---	---	-	-	-	-	-	-	-	3	6	120,000	120,000	-
瑞光里	火災	2006/7/8								1	3	60,000	60,000	
西康里	火災	2006/8/6								1	1	20,000	20,000	
紫星里	火災	2006/11/2								1	2	40,000	40,000	

附 註：1.風災須註明颱風名稱。  
 2.每發生 1 次災害填寫一欄資料，同 1 里如發生 2 次以上同種類災害，需填報 2 欄以上資料。  
 資料來源：本所社會課

### 4-8 臺北市內湖區身心障礙人口一覽表

中華民國 95 年

單位：人

類別 程度	總 計	視 覺 障 礙	聽 覺 機 能 障 礙	聲 音 或 語 言 機 能 障 礙	肢 體 障 礙	智 能 障 礙	多 重 障 礙	重 要 器 官 失 去 功 能	顏 面 損 傷	植 物 人	失 智 症	自 閉 症	染 色 體 異 常	先 天 代 謝 異 常	其 他 先 天 缺 陷	慢 性 精 神 病 患 者	平 衡 機 能 障 礙	頑 性 癩 癬 症	中 央 衛 生 主 管 機 關 認 定 因 罕 見 疾 病 而 致 身 心 功 能 障 礙 者
總計	2,250	68	181	14	470	82	325	210	4	16	101	59	2	3	1	683	7	22	2
輕度	776	29	131	6	151	49	5	75	4		15	37		1	1	244	4	22	2
中度	826	22	39	8	198	27	96	18			39	16		1		359	3		
重度	401	17	10		97	6	125	20		1	39	3	2	1		80			
極重度	247		1		24		99	97		15	8	3							

資料來源：本所社會課

4-9 臺北市內湖區 65 歲長者暨身心障礙市民申領免費乘車悠遊卡情形

中華民國 95 年度

單位：張

月 別	合 計	敬老卡	愛心卡	愛心陪伴卡
總 計	3,691	2,347	859	485
1 月	265	168	67	30
2 月	266	190	47	29
3 月	368	238	84	46
4 月	268	168	67	33
5 月	340	223	76	41
6 月	276	172	64	40
7 月	278	159	78	41
8 月	302	198	67	37
9 月	307	197	68	42
10 月	343	220	78	45
11 月	278	175	63	40
12 月	400	239	100	61

資料來源：本所社會課

# 五、經建業務

### 5-1 臺北市內湖區鄰里工程施工概況<sup>(1)</sup>

中華民國 95 年

單位：平方公尺、公斤、公尺、元

里別	件數	總工程費 (元)	工 程 名 稱																	
			瀝青路面		混凝土路面		瀝美土路面修補		打除混凝土		新建水溝		整修水溝		擋土牆		護欄		其他	
			數量	工程費	數量	工程費	數量	工程費	數量	工程費	數量	工程費	數量	工程費	數量	工程費	數量	工程費	數量	工程費
總 計	1,183	42,035,022	78,795.8	18,870,081	1,853.0	1,419,747	114.5	35,609	100.1	330,427	-	-	11086.1	17,378,001	25.2	305,195	17.7	59,170	466,667.7	3,636,792
大湖里	30	2,027,573	2000.0	473,678		-		-		-		-	362.3	1,215,179		-		-	298,006.5	338,716
秀湖里	12	1,436,197	1045.0	247,624		-		-		-		-	353.6	1,185,913		-		-	14.1	2,660
金湖里	23	984,016	345.0	81,698		-		-		-		-	101.3	339,592		-		-	38,039.8	562,726
葫洲里	62	966,131	3759.0	890,329		-		-		-		-	14.6	48,824		-		-	143.0	26,978
康寧里	25	1,823,742	2820.0	667,860		-		-		-		-	324.2	1,087,326		-		-	363.4	68,556
明湖里	27	2,234,167	2686.0	636,333		-		-		-		-	472.4	1,584,374		-		-	71.3	13,460
湖元里	12	471,611	582.0	137,836	36.0	16,602		-	3.6	2,679		-	88.2	295,786		-	6	18,236	2.5	472
湖興里	24	1,068,379	1136.0	269,201		-		-		-		-	238.3	799,125		-		-	21.7	53
蘆洲里	12	538,720	1928.0	456,713		-		-		-		-	23.4	78,454		-		-	18.8	3,553
湖濱里	11	303,972	810.0	191,813		-		-		-		-	11.2	37,537		-		-	395.6	74,622
內湖里	17	722,805	1241.0	294,055		-		-		-		-	125.0	419,110		-		-	51.1	9,640
西康里	20	305,782	201.1	47,040		-	23.0	7,142	1.0	3,364		-	75.0	248,236		-		-		-
週美里	24	1,454,965	986.2	230,685	77.3	17,605	3.0	932		-		-	348.3	1,153,122		-		-	282.5	52,621
港墘里	17	503,866	1648.7	385,659		-		-	2.5	8,389		-	30.3	100,335		-		-	50.9	9,483
麗山里	27	1,210,010	2006.7	469,386		-	3.0	932	1.0	3,354		-	221.0	731,602		-		-	25.4	4,736
港都里	10	354,329	331.2	77,471		-	10.0	3,105		-		-	82.7	273,753		-		-		-
行善里	19	251,178	321.2	75,140		-	8.5	2,639		-		-	52.4	173,399		-		-		-
西安里	13	313,302	295.4	69,105		-		-		-		-	61.7	204,214		-		-	214.6	39,983
西湖里	32	1,248,619	4368.9	1,021,923	13.0	2,951	13.0	4,037		-		-	57.6	190,594		-		-	156.3	29,114

資料來源：本所經建課

5-1 臺北市內湖區鄰里工程施工概況<sup>(1)</sup> (續完)

中華民國 95 年

單位：平方公尺、公斤、公尺、元

里別	件數	總工程費 (元)	工 程 名 稱																		
			瀝青路面		混凝土路面		瀝美土路面修補		打除混凝土		新建水溝		整修水溝		擋土牆		護欄		其他		
			數量	工程費	數量	工程費	數量	工程費	數量	工程費	數量	工程費	數量	工程費	數量	工程費	數量	工程費	數量	工程費	
瑞光里	28	1,133,175	2231.7	522,029		-	17.0	5,279		-		-	167.7	555,355		-		-	271.1	50,512	
港華里	17	333,966	901.3	210,825	48.3	10,998		-		-		-	28.4	94,036		-	4.3	16,244	10.0	1,863	
石潭里	25	1,213,572	2010.4	470,255	73.1	16,633		-		-		-	219.5	726,684		-		-		-	
清白里	22	483,613	209.2	48,936		-	28.0	8,694	0.6	2,058		-	127.6	422,584		-		-	7.2	1,341	
五分里	75	1,661,447	1822.2	413,867		-		-	2.0	6,532		-	1873.7	1,129,828		-		-	245.9	111,220	
安湖里	45	1,597,646	2988.7	678,798		-		-	2.8	9,145		-	1257.4	758,208		-		-	335.0	151,495	
東湖里	29	1,189,668	4068.9	924,116		-		-	2.0	6,532		-	392.1	236,412		-		-	50.0	22,608	
金龍里	16	835,983	2856.8	648,834		-		-		-		-	0.7	452		-		-	11,634.0	186,697	
港富里	39	846,090	3588.5	815,025		-		-		-		-	42.0	25,313		-		-	12.7	5,752	
紫星里	21	695,821	1228.8	279,087		-		-		-		-	664.6	400,725		-		-	35.4	16,009	
紫陽里	11	11,705	40.0	9,075		-		-		-		-	4.4	2,630		-		-		-	
紫雲里	23	263,810	845.9	192,124		-		-	2.0	6,532		-	103.6	62,441		-		-	6.0	2,713	
瑞陽里	78	1,517,678	3522.3	799,990		-		-	0.5	1,633		-	1131.4	682,188		-		-	74.9	33,867	
樂康里	112	1,254,788	1637.1	371,807		-		-	7.0	22,863		-	1302.3	785,259		-		-	165.5	74,859	
內溝里	41	1,911,274	910.5	240,181	1124.1	948,820	2.0	633		-		-	138.8	248,909		-		-	32,008.1	472,731	
碧山里	101	4,623,444	12481.0	3,163,154	3.5	2,912	7.0	2,216	46.4	159,044		-	147.8	290,185		-		-	66,226.9	1,005,933	
金瑞里	47	1,954,658	3832.4	1,010,882	380.3	321,004		-	28.7	98,302		-	193.7	347,445		-		-	11,986.2	177,025	
安泰里	36	2,287,320	5108.7	1,347,547	97.4	82,222		-		-		-	246.9	442,872	25.2	305,195	7.4	24,690	5,741.3	84,794	

資料來源：本所經建課



5-2 臺北市內湖區鄰里公園概況  
中華民國 95 年底

公園名稱	所在里別	面積 (m <sup>2</sup> )	位 址	認養情形		園長	認養單位數	認養者性質(1)	備註
				有	否				
港都公園	港都里	1,804	麗山街 320 巷(麗山國中後)	✓		王萬雄	2	個人	
港墘公園	港都里	2,271	內湖路一段 667 巷 9 號之一	✓		許泰源	2	個人	
西康公園	西康里	3,277	內湖路一段 225 巷西側	✓		王興國	2	個人	
瑞陽公園	瑞陽里	2,671	文德路 22 巷 8 號對面	✓		廖友華	2	個人	
金湖公園	金瑞里	2,756	內湖路三段 191 巷金龍路 213 巷	✓		陳昭義	2	個人	
金龍公園	碧山里	2,603	內湖路三段 60 巷 10 號	✓		張百合	2	個人	
湖山三號公園	大湖里	6,527	大湖山莊街 65 巷北側	✓		張月琴	2	個人	
湖山四號公園	秀湖里	525	大湖街 160 巷 18 弄 2 號對面	✓		謝明毅	2	個人	
湖山五號公園	秀湖里	2,568	大湖街 158 巷內	✓		王炳耀	2	個人	
湖山六號公園	秀湖里	8,638	大湖街 166 巷 32 號左側	✓		謝國課	2	個人	
湖山八號公園	大湖里	324	大湖山莊街 22 號南側	✓		林衍宗	2	個人	
麗山一號公園	港華里	1,327	環山路二段 50 巷底左側	✓		翁榮輝	2	個人	
麗山二號公園	港華里	173	環山路二段 50 巷底右側	✓		林淑惠	2	個人	
麗山三號公園	港華里	927	環山路二段 68 巷 20 號	✓		張瓊月	2	個人	
麗山四號公園	港華里	789	環山路二段 68 巷 20 號對面	✓		陳碧珍	2	個人	
麗山六號公園	港華里	803	環山路二段 77 巷內	✓		張秀雄	2	個人	
東湖一號公園	康寧里	3,698	康寧路三段 189 巷 159 弄底	✓		林隆德	2	個人	
東湖二號公園	康寧里	3,050	康寧路三段 99 巷底	✓		陳石華	2	個人	
東湖三號公園	安湖里	1,339	東湖路 113 巷 51 號邊	✓		邱秀惠	2	個人	
東湖四號公園	東湖里	2,227	康寧街 110 巷內	✓		李茂男	2	個人	

## 5-2 臺北市內湖區鄰里公園概況(續 1)

中華民國 95 年底

公園名稱	所在里別	面積 (m <sup>2</sup> )	位 址	認養情形	園長	認養單位數	認養者性質(1)	備註
東湖五號公園	樂康里	796	康樂街 61 巷 73 弄 32 號	✓	陳麗華	2	個人	
康寧公園	葫洲里	6,017	康寧路三段 36 巷明湖國中後面	✓	曾宏昌	3	個人	
五分公園	五分里	1,432	安康路 317 巷旁	✓	王秋騫	2	個人	
西安公園	西安里	3,501	內湖路一段 91 巷 92 弄(德明技術學院後)	✓	謝建華	1	個人	
安泰公園	安泰里	1,336	安泰街 45 巷內	✓	王雪美	2	個人	
安康公園	五分里	8,433	康寧路三段 245 巷旁	✓	王寶諒	2	個人	
湖興公園	湖興里	5,717	成功路二段 312 巷	✓	張木龍	2	個人	
港富公園	港富里	3,054	內湖路一段 715 巷 24 號旁	✓	楊慶鐘	2	個人	
葫洲一號公園	葫洲里	598	康寧路三段 70 號	✓	尤富山	2	個人	
文德二號公園	瑞陽里	6,194	文德路 210 巷旁	✓	江光輝	2	個人	
湖元公園	湖元里	1,203	民權東路六段 120 巷內	✓	鄭阿雪	2	個人	
親恩公園	湖元里	4,610	民權東路六段(民權大橋附近)	✓	林明源	2	個人	
文心公園	湖元里	4,559	新湖二街及新湖三街交接處旁	✓	龍貴香	2	個人	
福壽公園	清白里	1,970	康寧路一段 255 巷內	✓	陳東源	1	個人	
康湖公園	金湖里	4,089	成功路 5 段 120 巷內	✓	潘秀美	2	個人	
美善公園	週美里	2,481	行善路 59 巷旁	✓	陳定榮	2	個人	
環東公園	行善里	4,410	環東快速	✓	沈茂松	2	個人	
行善公園	行善里	3,260	環東快速道路旁	✓	彭張金葉	2	個人	
陽光公園	紫陽里	2,804	陽光街 68 巷口北側	✓	曾金秀	2	個人	
九華公園	西安里	2,069	文湖街 21 巷內	✓	謝建華	1	個人	
文湖公園	西安里	886	文沛街 21 巷 38 號旁	✓	謝建華	1	個人	

5-2 臺北市內湖區鄰里公園概況(續完)  
中華民國 95 年底

公園名稱	所在里別	面積 (m <sup>2</sup> )	位 址	認養情形	園長	認養單位數	認養者性質(1)	備註
山腳公園	港富里	5,801	麗山街 165 巷 5 號	✓	李安邦	2	個人	
湖聖公園	湖興里	828	成功路 2 段 305 巷 11 號旁	✓	蔡穎峰	2	個人	
翠湖公園	大湖里	1,150	大湖山莊內	✓	楊阿茶	2	個人	
瑞湖公園	湖元里	5,574	瑞湖街 182 號對面	✓	丁景柯	2	個人	
麗湖公園	金湖里	1,152	金湖路 347 巷 180 弄內	✓	陳景夫	3	個人	
安湖公園	安湖里	466	東湖路 113 巷 95 弄旁	✓	尤樹旺	2	個人	
仙樹公園	西湖里	8,719	環山路 1 段 59 弄	✓	黃郭玉蘭	2	個人	
碧山綠地公園	金龍里	458	金龍路 112 巷旁	✓	王伯安	2	個人	
新明公園	行善里	1,740	新明路 460 巷	✓	張孝義	2	個人	

資料來源：本所經建課

### 5-3 臺北市內湖區耕地面積及農業戶口

中華民國 95 年底

面積單位：公頃

類 別	耕 地 面 積					農 戶 數						農 家 人 口 (1)						
	總 計	水 田			旱 田	共 計	自 耕 農	半 自 耕 農	佃 農	非 耕 種 農	他 人 委 託 經 營	共 計	自 耕 農	半 自 耕 農	佃 農	非 耕 種 農	他 人 委 託 經 營	
		共 計	兩 期 作	單 期 作														
				第 1 期 作														第 2 期 作
總計	153.02	111.02	111.02		42	884	360	120	9	395		1,949	450	240	9	1,250		

附 註：(1)農家人口：原則上指在農牧戶內共同居住，並營共同生活之人口，惟因就業經常居住在外，但需提供本人所得 50%以上維持農家生活或提供之金額為全戶家計費用 50%以上者，及因就學（含失業）經常居住在外，其本人生活費用 50%以上由農家提供者亦列為農家人口。

資料來源：本所經建課

### 5-4 臺北市內湖區米穀種植面積及產量

中華民國 95 年

單位：面積：公頃

單位：產量：公斤

期 別	總 計			梗 稻			硬 秈 稻			梗 糯 稻			秈 糯 稻		
	種植 面積	產量	每公頃 平均產量	種植 面積	產量	每公頃 平均產量	種植 面積	產量	每公頃 平均產量	種植 面積	產量	每公頃 平均產量	種植 面積	產量	每公頃 平均產量
第 1 期	-	-	0	-	-	0	-	-	0	-	-	0	-	-	0
第 2 期	-	-	0	-	-	0	-	-	0	-	-	0	-	-	0

附 註：(1)87 年栽培稻名稱修正，蓬萊米修正為梗稻；在來米修正為硬秈稻；圓糯米修正為梗糯稻；長糯米修正為秈糯稻。

資料來源：本所經建課

### 5-5 臺北市內湖區園藝作物種植面積及產量

中華民國 95 年

單位：面積：公頃

(1) 蔬菜類

單位：產量：公斤

類別	根菜類		莖菜類		葉菜及花菜類		果菜類	
	種植面積	產量	種植面積	產量	種植面積	產量	種植面積	產量
總計	19.00	98,000	11.20	78,500	14.00	16,000	8.20	46,400

(2) 果實類

類別	香蕉		柑橘		蕃石榴		木瓜		鳳梨		梨		其他	
	種植面積	產量	種植面積	產量	種植面積	產量	種植面積	產量	種植面積	產量	種植面積	產量	種植面積	產量
總計	6.00	34,200	11.00	130,400	2.00	9,450	2.30	13,300	0	-	-	0	2.00	2,200

資料來源：本所經建課

### 5-6 臺北市內湖區普通及特種作物種植面積及產量

中華民國 95 年

單位：面積：公頃

單位：產量：公斤

類別	甘藷		高粱		玉蜀黍		生食用甘蔗		茶		落花生		香花作物		其他	
	種植面積	產量	種植面積	產量	種植面積	產量	種植面積	產量	種植面積	產量	種植面積	產量	種植面積	產量	種植面積	產量
總計	1.20	7,920	-	-	1.00	5,000	-	-	-	-	-	-	-	-	-	-

資料來源：本所經建課

### 5-7 臺北市內湖區家畜家禽頭數

中華民國 95 年底

類別	家畜						家禽				
	牛	馬	豬	羊	鹿	兔	雞	鴨	鵝	火雞	鴿
總計	-	-	258	37	-	-	1,260	150	32	20	-

資料來源：本所經建課

本  
頁  
空  
白

## 六、役政業務

6-1 臺北市內湖區服兵役役男列級家屬各項慰、補助費發放情形

中華民國 95 年

金額單位：新臺幣元

月 別	合 計		生育補助費		喪葬補助費		急 難 慰 助 金								特別補助費	
	件 數	金 額	件 數	金 額	件 數	金 額	農田流失		房屋倒塌		房屋淹水		死亡或重傷		件 數	金 額
							件 數	金 額	件 數	金 額	件 數	金 額	件 數	金 額		
總計	26	171,900	-	-	2	50,000	-	-	-	-	-	-	-	-	24	121,900
1 月	4	39,400	-	-	1	25,000	-	-	-	-	-	-	-	-	3	14,400
2 月	3	34,900	-	-	1	25,000	-	-	-	-	-	-	-	-	2	9,900
3 月	3	14,300	-	-	-	-	-	-	-	-	-	-	-	-	3	14,300
4 月	5	24,300	-	-	-	-	-	-	-	-	-	-	-	-	5	24,300
5 月	1	9,900	-	-	-	-	-	-	-	-	-	-	-	-	1	9,900
6 月	3	9,800	-	-	-	-	-	-	-	-	-	-	-	-	3	9,800
7 月	1	9,000	-	-	-	-	-	-	-	-	-	-	-	-	1	9,000
8 月	-	-	-	-	-	-	-	-	-	-	-	-	-	-	-	-
9 月	-	-	-	-	-	-	-	-	-	-	-	-	-	-	-	-
10 月	1	4,500	-	-	-	-	-	-	-	-	-	-	-	-	1	4,500
11 月	3	11,200	-	-	-	-	-	-	-	-	-	-	-	-	3	11,200
12 月	2	14,600	-	-	-	-	-	-	-	-	-	-	-	-	2	14,600

資料來源：本所兵役課



6-2 臺北市內湖區服兵役役男列級家屬安家生活扶助費發放情形

中華民國 95 年度

金額單位：新臺幣元

項目 月別	合 計			一 次 安 家 費			生 活 扶 助 金		
	戶 數	人 口 數	金 額	戶 數	人 口 數	金 額	戶 數	人 口 數	金 額
總 計	94	188	2,016,750	20	41	424,200	74	147	1,592,550
1 月	2	7	51,150	2	7	51,150	-	-	-
2 月	27	58	609,900	-	-	-	27	58	609,900
3 月	-	-	-	-	-	-	-	-	-
4 月	2	3	34,050	2	3	34,050	-	-	-
5 月	21	42	462,750	2	4	37,200	19	38	425,550
6 月	2	4	37,200	-	-	-	2	4	37,200
7 月	2	4	37,200	2	4	37,200	-	-	-
8 月	3	4	38,700	3	4	38,700	0	0	0
9 月	26	47	519,900	2	3	34,050	24	44	485,850
10 月	4	6	68,100	2	3	34,050	2	3	34,050
11 月	2	5	64,950	2	5	64,950	-	-	-
12 月	3	8	92,850	3	8	92,850	-	-	-

資料來源：本所兵役課

6-3 臺北市內湖區服兵役役男列級家屬全民健康保險醫療補助費核發情形

中華民國 95 年度

金額單位：新臺幣元

月 別	保險補助費		醫療補助費	
	件 數	金 額	件 數	金 額
總計	4	27,248	12	74,514
1 月	-	-	-	-
2 月	-	-	-	-
3 月	-	-	1	4,970
4 月	1	3,431	1	21,110
5 月	-	-	1	6,356
6 月	1	1,900	-	-
7 月	-	-	1	19,468
8 月	-	-	-	-
9 月	-	-	1	5,490
10 月	-	-	-	-
11 月	-	-	3	9,010
12 月	2	21,917	4	8,110

資料來源：本所兵役課

本  
頁  
空  
白

# 七、健保業務

7-1 臺北市內湖區公所全民健保第 1、5、6 類保險對象統計表

中華民國 95 年度

單位：人

年(月)別	第 1 類保險對象			第 5 類保險對象			第 6 類保險對象			
	當月新 加保數	當月 退保數	當年(月)底 合計數①	當月新 加保數	當月 退保數	當年(月)底 合計數①	當月新 加保數	當月 退保數	當年(月)底 合計數①	
94 年年底數	-	-	344	-	-	2,052	-	-	47,545	
95 年	總計	47	30	-	573	434	-	13,435	8,796	-
	1 月	1	-	345	41	291	1,802	1,103	613	48,035
	2 月	9	1	353	76	5	1,873	1,095	680	48,450
	3 月	3	2	354	43	12	1,904	1,230	885	48,795
	4 月	4	-	358	38	8	1,934	996	783	49,008
	5 月	4	3	359	50	17	1,967	1,190	801	49,397
	6 月	9	7	361	55	8	2,014	1,039	776	49,660
	7 月	9	3	367	64	13	2,065	1,294	769	50,185
	8 月	-	-	367	61	17	2,109	1,133	887	50,431
	9 月	-	3	364	38	23	2,124	1,158	678	50,911
	10 月	5	4	365	45	12	2,157	1,078	660	51,329
	11 月	3	7	361	41	14	2,184	1,129	677	51,781
	12 月	-	-	361	21	14	2,191	990	587	52,184

附註：①當年(月)底合計數=上年(月)底合計數+當月新加保數-當月退保數。

資料來源：本所健保課

# 臺北市內湖區 95 年 區 務 統 計 要 覽

出版機關：臺北市內湖區公所  
臺北市民權東路 6 段 99 號 4 樓  
電話：(02)2792-5828 轉 378

區 長：吳 坤 宏  
會計主任：吳 季 芳  
執行編輯：吳 季 芳、李 秋 利

本書同時登載於內湖區公所網站  
網址為 <http://www.neihu.gov.tw/>

出版日期：中華民國 96 年 5 月

工 本 費：84 元

印 刷 者：字友有限公司  
台北市仁愛路 4 段 419-1 號 2 樓  
電話：(02)2777-4444