

前 言

區公所係市政府推動市政建設的第一線機關，與區民生活品質的提昇關係極為密切，區政工作的良窳，攸關區民的福祉，儘管區政業務繁雜，經緯萬端，惟提升為民服務成效，落實地方建設，一向是本所全體同仁努力的目標。我們將本著廉政、明快、主動、親切的施政原則，提供區民優質的服務，打造健康、活力的新中山。

茲將本所九十五年施政概況之相關資料彙整統計編印成冊，內容分為一般概況及業務概況兩項，其中業務概況復區分為民政、社會、經建、役政、健保五項，分別以統計表與文字敘述呈現，期為日後區政規劃的參考。

本區務統計要覽在本所各課室同仁協力下編輯完成，如有疏漏，尚祈各位長官及先進不吝指正。

區長 詹訓明 謹識

九十六年四月

目 錄

一、一般概況

區域概況	1
1-1 臺北市中山區已登記公私有土地筆數面積	2
1-2 臺北市中山區各里鄰戶口數	3-4
1-3 臺北市中山區現住人口之年齡分配	5
1-4 臺北市中山區現住人口之教育程度	6
1-5 臺北市中山區現住人口之婚姻狀況	7

二、行 政

2-1 臺北市中山區公所組織系統表	9
2-2 臺北市中山區公所編制及現有員額	10
2-3 臺北市中山區公所現有職員人數－按教育程度分	11
2-4 臺北市中山區公所現有職員人數－按考試及格別分	12
2-5 臺北市中山區公所現有職員人數－按年齡分	13
2-6 臺北市中山區公所經費預決算數額－按工作計畫別分	14
2-7 臺北市中山區公所經費預決算數額－按用途別科目分	15
2-8 臺北市中山區調解業務概況表	16

三、民 政

3-1 臺北市中山區里長選舉概況	17-18
3-2 臺北市中山區鄰長遴聘概況	19-20
3-3 臺北市中山區神壇、寺廟、財團法人寺廟一覽表	22-29
3-4 臺北市中山區聚會所、財團法人教會一覽表	30-33
3-5 臺北市中山區宗教團體興辦公益慈善及社會教化事業概況	34
3-6 臺北市中山區里民大會出席情形及建議案件數	35
3-7 臺北市中山區改善市容查報有關案件執行情形	36
3-8 臺北市中山區鄰長異動概況	37

3-9	臺北市中山區各級學校一覽表	38-39
3-10	臺北市中山區體育活動概況	40
3-11	臺北市中山區維護市容會報決議案件辦理情形	41

四、社 會

4-1	臺北市中山區社區發展協會會員人數	43-44
4-2	臺北市中山區推行社區發展工作成果	45-46
4-3	臺北市中山區社會福利及救濟概況	47
4-4	臺北市中山區輔導市民以工代賑臨時工作概況	48
4-5	臺北市中山區低收入戶人口	49-52
4-6	臺北市中山區辦理急難救助概況	53
4-7	臺北市中山區遭受災害救助情形	54
4-8	臺北市中山區身心障礙人口一覽表	55
4-9	臺北市中山區65歲長者暨身心障礙市民申領免費乘車悠遊卡情形	56

五、經 建

5-1	臺北市中山區鄰里工程施工概況	57-60
5-2	臺北市中山區鄰里公園概況	60-62
5-3	臺北市中山區耕地面積及農業戶口	63
5-4	臺北市中山區米穀種植面積及產量	63
5-5	臺北市中山區園藝作物種植面積及產量	64
5-6	臺北市中山區普通及特種作物面積及產量	64
5-7	臺北市中山區家畜家禽頭數	64

六、兵 役

6-1	臺北市中山區服兵役役男列級家屬各項慰、補助費發放情形	65
6-2	臺北市中山區服兵役役男列級家屬安家生活扶助費發放情形	66
6-3	臺北市中山區服兵役役男列級家屬全民健康保險醫療補助費核發情形	66

七、健 保

7-1	臺北市中山區公所全民健保第一、五、六類保險對象統計	67
-----	---------------------------	----

壹、一般概況

區域概況

一、歷史沿革：

本區在清朝前隆年間，僅建有上埤頭庄、下埤頭庄周厝崙庄、新庄仔等村落，民國 34 年台灣光復後，政府將日據時期之「大正」、「御成」、「宮前」、「大宮」、「下埤頭」、「中園」等 6 區會行政組織，合併為一行政區。

取名「中山」，是紀念 國父孫中山先生，締造中華民國偉業，及奉行三民主義、實施地方自治之深長意義，此為其一。

其二，國父生前來台，曾在中山北路 1 段，火車站附近之「梅屋敷」旅舍落腳休憩。

二、人文地理：

中山區初期僅轄 26 里，嗣因自台灣光復迄今已逾 62 年之久，政府勤政愛民，積極地方建設，締造了經濟奇蹟，促進地方繁榮、社會安定，提昇居家生活品質，人口急速遽增，行政區域也先後調整 10 次之多，現所轄 42 里 864 鄰，95 年度人口數為 219,582 人，戶口數為 86,898 戶。

中山區因位居市中心，東隔復興北路的木柵捷運線與松山區接壤，北以劍南山和內湖、士林區為鄰，南緣市民大道毗鄰中正及大安區，西以淡水捷運線與大同區為界，總面積 1,368.21 公頃，占全市土地總面積(27,217 公頃)5.03 %，轄內有淡水線、木柵線、板南線及興建中的內湖線、新莊線捷運系統，公車四通八達，交通非常便捷。

中山區是台北市最早有國際金融商業交流的地方，在台灣的經濟發展中，素來獨領風騷。

中山區承接著古與今、藍與綠、文化與產業、傳統與創新，擁有永續發展「城中城」的氣度與條件區內廟宇古蹟林立，座落在社區中之土地守護神－「景福宮」、「福聚宮」、「福德宮」等香火鼎盛，武聖關聖帝君的恩主公廟－「行天宮」名聞遐邇主管學子考試功名之「文昌宮」，常伴隨善男信女虔誠的祈福；另有位於淡水捷運線圓山站旁之「臨濟護國禪寺」，終日暮鼓晨鐘，洗滌世人塵埃。中山區高樓大廈及觀光飯店林立，商業活動熱絡興盛。

中山北路楓樹林蔭大道、美術館、兒童育樂中心、圓山大飯店風景區、忠烈祠、圓山公園、美術公園、林森公園、大佳河濱公園、榮星公園、新生公園、林安泰古厝及大直地區美麗華商圈等，每逢例假日總是人山人海，為市民樂於使用的休憩場所。

綜上「行政區域」、「文化」、「工商」、「經濟」、「休憩」、「交通」及「觀光」等多方面的優渥，因而造就了中山區成為台北市首善之區。

1-1 臺北市中山區已登記公私有土地筆數面積
中華民國 95 年底

公私有別 \ 項 目	已登記土地面積 (公頃)	已登記土地筆數 (筆)
共 計	1,298.5564	26,903
公 有	777.6093	7,069
私 有	462.1249	19,008
公私共有	58.8222	826

資料來源：中山地政事務所

1-2 臺北市中山區各里鄰戶口數
中華民國 95 年底

里別	面積 (平方公里)	鄰數	戶數	人口數		
				計	男	女
總計	13.6821	864	86,898	219,582	104,908	114,674
力行里	0.3010	30	2,487	6,188	2,944	3,244
下埤里	0.1855	21	2,728	7,654	3,636	4,018
大佳里	1.1666	8	438	1,316	725	591
大直里	0.5080	35	3,499	10,348	4,969	5,379
中山里	0.1663	26	2,619	5,201	2,365	2,836
中央里	0.2205	17	1,448	3,911	1,873	2,038
中吉里	0.2430	24	2,044	5,519	2,694	2,825
中原里	0.2033	18	1,983	5,006	2,413	2,593
中庄里	0.1885	21	2,159	5,425	2,602	2,823
北安里	0.3833	12	969	3,004	1,471	1,533
正守里	0.1294	13	1,158	2,977	1,449	1,528
正得里	0.1299	16	1,555	3,270	1,513	1,757
正義里	0.1348	17	2,184	4,659	2,096	2,563
民安里	0.2312	21	2,102	5,277	2,538	2,739
永安里	0.3660	34	3,498	9,995	4,699	5,296
成功里	0.5310	14	1,700	4,679	2,222	2,457
朱崙里	0.1365	16	1,322	3,094	1,488	1,606
朱園里	0.2782	23	1,876	4,637	2,233	2,404
朱馥里	0.2320	27	2,321	6,220	3,001	3,219
江山里	0.1855	26	2,918	7,953	3,850	4,103
江寧里	0.1695	24	2,567	7,006	3,355	3,651

資料來源：依據戶籍登記資料編製

1-2 臺北市中山區各里鄰戶口數
中華民國 95 年底

里 別	面 積	鄰 數	戶 數	人 口 數		
				計	男	女
行 仁 里	0.1791	31	2,846	8,433	4,061	4,372
行 孝 里	0.1087	16	1,549	4,480	2,185	2,295
行 政 里	0.1727	19	3,189	7,027	3,629	3,398
松 江 里	0.1785	23	2,365	6,534	3,124	3,410
金 泰 里	0.9311	14	2,727	6,801	3,302	3,499
恆 安 里	0.1608	15	1,932	4,115	1,842	2,273
埤 頭 里	0.1459	17	1,535	3,729	1,886	1,843
康 樂 里	0.1421	16	1,277	2,446	1,085	1,361
復 華 里	0.2345	23	1,907	4,456	2,068	2,388
晴 光 里	0.1023	15	2,233	4,761	2,179	2,582
集 英 里	0.3500	24	2,759	6,767	3,159	3,608
圓 山 里	0.5651	15	1,689	3,909	1,827	2,082
新 生 里	0.1775	22	1,993	5,067	2,458	2,609
新 喜 里	0.1291	20	1,913	5,194	2,513	2,681
新 福 里	0.1782	20	2,043	5,364	2,556	2,808
新 庄 里	0.6635	21	2,035	5,071	2,410	2,661
聚 盛 里	0.0917	17	2,019	3,735	1,620	2,115
聚 葉 里	0.1587	19	1,694	3,770	1,764	2,006
劍 潭 里	2.5980	22	1,413	4,041	2,070	1,971
興 亞 里	0.2461	24	2,114	5,280	2,488	2,792
龍 洲 里	0.0855	28	2,091	5,263	2,546	2,717

資料來源：依據戶籍登記資料編製

1-3 臺北市中山區現住人口之年齡分配

中華民國 95 年底

單位：人

性 別	總 計	0-4 歲	5-9 歲	10-14 歲	15-19 歲	20-24 歲	25-29 歲	30-34 歲	35-39 歲	40-44 歲	45-49 歲	50-54 歲	55-59 歲	60-64 歲	65 歲 以上
總計	219,582	9,170	10,905	12,089	12,441	14,158	16,941	17,100	18,102	19,302	19,617	19,635	15,151	8,744	26,227
男	104,908	4,773	5,601	6,385	6,558	7,118	8,301	7,774	8,148	8,747	8,865	8,850	7,143	4,171	12,474
女	114,674	4,397	5,304	5,704	5,883	7,040	8,640	9,326	9,954	10,555	10,752	10,785	8,008	4,573	13,753

資料來源：依據戶籍登記資料編製

1-4 臺北市中山區現住人口之教育程度
中華民國 95 年底

單位：人

性別	總計	15 歲以上											未滿 15 歲
		共計	研究所	大學	專科	高中	高職	國中	初職	小學	自修	不識字	
總計	219,582	187,418	13,061	49,334	29,896	24,278	30,819	17,715	474	19,436	715	1,690	32,164
男	104,908	88,149	8,162	25,033	14,250	11,764	13,486	8,067	206	6,687	239	255	16,759
女	114,674	99,269	4,899	24,301	15,646	12,514	17,333	9,648	268	12,749	476	1,435	15,405

資料來源：依據教育程度註記資料編製

1-5 臺北中山區現住人口婚姻狀況
中華民國 95 年底

單位：人

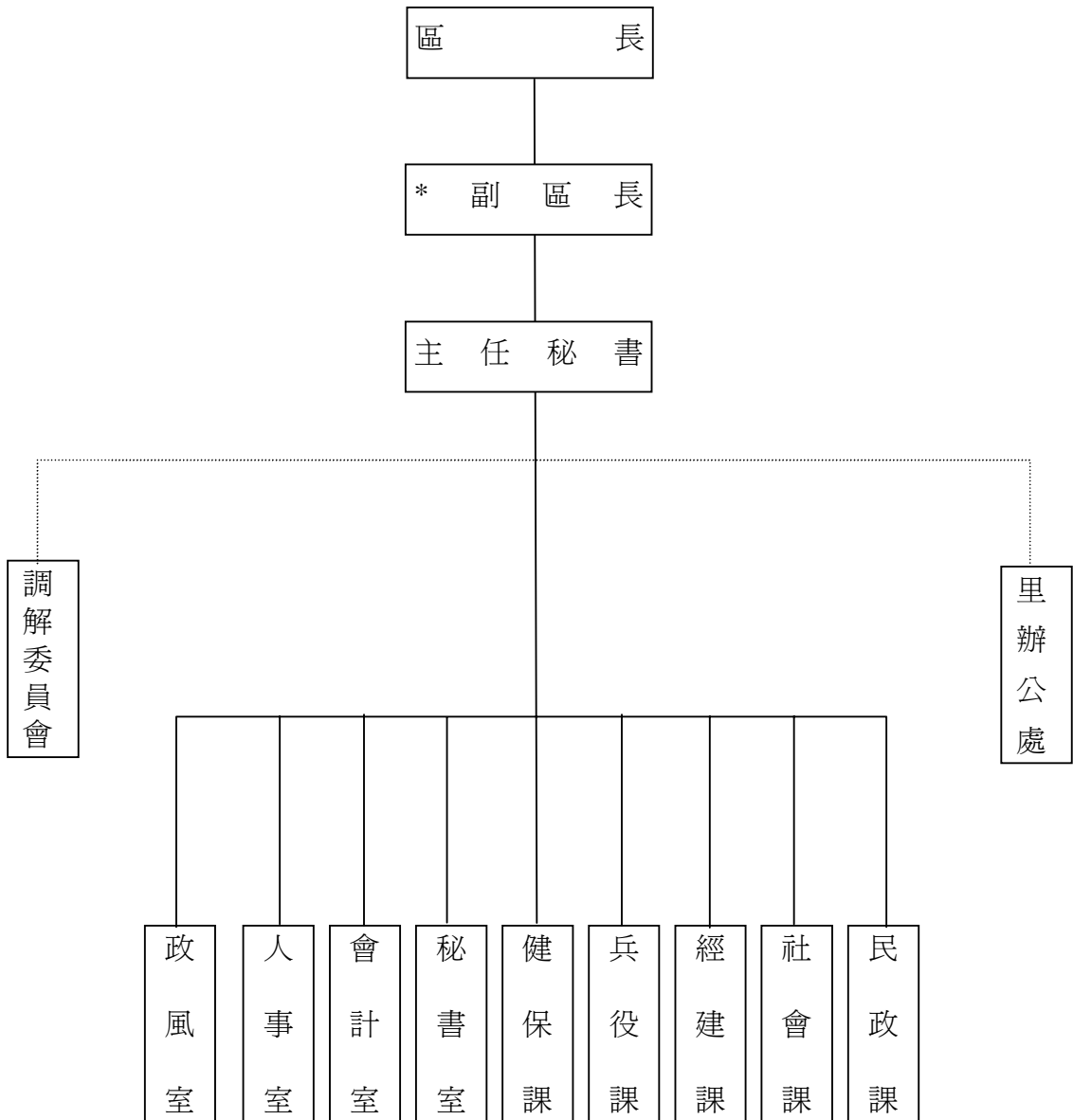
性 別	總 計	15 歲以上					未滿 15 歲				
		合 計	未 婚	有配偶	離 婚	喪 偶	合 計	未 婚	有配偶	離 婚	喪 偶
總計	219,582	187,418	68,710	94,688	14,832	9,188	32,164	32,164	-	-	-
男	104,908	88,149	33,626	46,875	6,032	1,616	16,759	16,759	-	-	-
女	114,674	99,269	35,084	47,813	8,800	7,572	15,405	15,405	-	-	-

資料來源：依據戶籍登記資料編製

本
頁
空
白

貳、行政

2-1 臺北市中山區公所組織系統表
中華民國 95 年底



附註：*無副區長免填
資料來源：本所人事室

2-2 臺北市中山區公所編制及現有員額

中華民國 95 年底

單位：人

職稱別	職等	共 計		秘 書 室		民 政 課		社 會 課		經 建 課		兵 役 課		健 保 課		會 計 室		人 事 室		政 風 室	
		編制	現有	編制	現有	編制	現有	編制	現有	編制	現有	編制	現有	編制	現有	編制	現有	編制	現有	編制	現有
總計		134	120	22	26	56	52	9	9	13	9	22	13	4	3	3	3	3	3	2	2
區長	薦任第 9 至 10 等	1	1	1	1	--	--	--	--	--	--	--	--	--	--	--	--	--	--	--	--
副區長	薦任第 9 等	1	1	1	1	--	--	--	--	--	--	--	--	--	--	--	--	--	--	--	--
主任秘書	薦任第 8 至 9 等	1	1	1	1	--	--	--	--	--	--	--	--	--	--	--	--	--	--	--	--
調解會秘書	委任第 5 至薦任第 7 等	1	1	1	1	--	--	--	--	--	--	--	--	--	--	--	--	--	--	--	--
秘書	薦任第 7 等	1	1	1	1	--	--	--	--	--	--	--	--	--	--	--	--	--	--	--	--
視導	薦任第 7 等	2	2	2	2	--	--	--	--	--	--	--	--	--	--	--	--	--	--	--	--
課長(室主任)	薦任第 7 至 8 等	8	8	1	1	1	1	1	1	1	1	1	1	-	-	1	1	1	1	1	1
技士	委任第 5 等或薦任第 6 至 7 等	5	3							5	3										
課員(佐助理員)	委任第 5 等或薦任第 6 至 7 等	43	39	5	8	10	8	5	5	2	2	15	9	1	2	2	2	2	2	1	1
技佐	委任第 4 至 5 等或薦任 6 等	4	2							4	2										
辦事員	委任第 3 至 5 等	19	16	3	5	3	3	3	3	1	1	6	3	3	1						
書記(雇員)	委任第 1 至 3 等	6	5	6	5																
里幹事	委任第 4 至 5 等或薦任 6 等	42	40			42	40														
其他		-	-	-	-	-	-	-	-	-	-	-	-	-	-	-	-	-	-	-	-

附註：(1)本區本年底有技工 7 人，工友 14 人、駕駛 2 人，駐衛警 5 人。

(2)區長、副區長、主任秘書、調解會秘書、秘書、視導列於秘書室。

資料來源：本所人事室

2-3 臺北市中山區公所現有職員人數—按教育程度分
中華民國 95 年底

單位：人

項目別	總計	研究所			大學畢業	博科畢業	高中(職)畢業	國(初)中以下
		計	博士	碩士				
(1)總計	120	7	0	7	43	49	21	0
(2)男	51	5	0	5	20	15	11	0
(3)女	69	2	0	2	23	34	10	0
(4)政務人員	0	0	0	0	0	0	0	0
(5)男	0	0	0	0	0	0	0	0
(6)女	0	0	0	0	0	0	0	0
(7)民選機關首長	0	0	0	0	0	0	0	0
(8)男	0	0	0	0	0	0	0	0
(9)女	0	0	0	0	0	0	0	0
(10)簡薦委任(派)人員(含雇員)	120	7	0	7	43	49	21	0
(11)簡任(派)	1	0	0	0	0	1	0	0
(12)男	1	0	0	0	0	1	0	0
(13)女	0	0	0	0	0	0	0	0
(14)薦任(派)	54	5	0	5	21	17	11	0
(15)男	31	4	0	4	11	8	8	0
(16)女	23	1	0	1	10	9	3	0
(17)委任(派)	65	2	0	2	22	31	10	0
(18)男	19	1	0	1	9	6	3	0
(19)女	46	1	0	1	13	25	7	0
聘任	0	0	0	0	0	0	0	0
男	0	0	0	0	0	0	0	0
女	0	0	0	0	0	0	0	0
醫事人員	0	0	0	0	0	0	0	0
男	0	0	0	0	0	0	0	0
女	0	0	0	0	0	0	0	0
(20)雇員	0	0	0	0	0	0	0	0
(21)男	0	0	0	0	0	0	0	0
(22)女	0	0	0	0	0	0	0	0
(23)警察(消防)人員	0	0	0	0	0	0	0	0
(24)警監	0	0	0	0	0	0	0	0
(25)男	0	0	0	0	0	0	0	0
(26)女	0	0	0	0	0	0	0	0
(27)警正	0	0	0	0	0	0	0	0
(28)男	0	0	0	0	0	0	0	0
(29)女	0	0	0	0	0	0	0	0
(30)警佐	0	0	0	0	0	0	0	0
(31)男	0	0	0	0	0	0	0	0
(32)女	0	0	0	0	0	0	0	0

附註：(1)考試係指應考選機關舉辦之各類考試及格並取得及格證書者，無考試及格資格者，請填「依其他法令進用」欄。

(2)請依人事處行政機關人事業務查報表資料填報。

資料來源：本所人事室

2-4 臺北市中山區公所現有職員人數—按考試及格別分
中華民國 95 年底

單位：人

項目別	總計	考 試 及 格 種 類							依其他法令 進用
		計	高等考試	普通考試	初等考試	特種考試	升等考試	其他考試	
(1)總計	120	120	13	30	7	41	24	5	0
(2)男	51	51	6	8	3	27	6	1	0
(3)女	69	69	7	22	4	14	18	4	0
(4)政務人員	0	0	0	0	0	0	0	0	0
(5)男	0	0	0	0	0	0	0	0	0
(6)女	0	0	0	0	0	0	0	0	0
(7)民選機關首長	0	0	0	0	0	0	0	0	0
(8)男	0	0	0	0	0	0	0	0	0
(9)女	0	0	0	0	0	0	0	0	0
(10)簡薦委任(派)人員(含雇員)	120	120	13	30	7	41	24	5	0
(11)簡任(派)	1	1	0	0	0	1	0	0	0
(12)男	1	1	0	0	0	1	0	0	0
(13)女	0	0	0	0	0	0	0	0	0
(14)薦任(派)	54	54	10	4	0	23	14	3	0
(15)男	31	31	4	0	0	22	4	1	0
(16)女	23	23	6	4	0	1	10	2	0
(17)委任(派)	65	65	3	26	7	17	10	2	0
(18)男	19	19	2	8	3	4	2	0	0
(19)女	46	46	1	18	4	13	8	2	0
聘任	0	0	0	0	0	0	0	0	0
男	0	0	0	0	0	0	0	0	0
女	0	0	0	0	0	0	0	0	0
醫事人員	0	0	0	0	0	0	0	0	0
男	0	0	0	0	0	0	0	0	0
女	0	0	0	0	0	0	0	0	0
(20)雇員	0	0	0	0	0	0	0	0	0
(21)男	0	0	0	0	0	0	0	0	0
(22)女	0	0	0	0	0	0	0	0	0
(23)警察(消防)人員	0	0	0	0	0	0	0	0	0
(24)警監	0	0	0	0	0	0	0	0	0
(25)男	0	0	0	0	0	0	0	0	0
(26)女	0	0	0	0	0	0	0	0	0
(27)警正	0	0	0	0	0	0	0	0	0
(28)男	0	0	0	0	0	0	0	0	0
(29)女	0	0	0	0	0	0	0	0	0
(30)警佐	0	0	0	0	0	0	0	0	0
(31)男	0	0	0	0	0	0	0	0	0
(32)女	0	0	0	0	0	0	0	0	0

附註：(1)考試係指應考選機關舉辦之各類考試及格並取得及格證書者，無考試及格資格者，請填「依其他法令進用」欄。

(2)請依人事處行政機關人事業務查報表資料填報。

資料來源：本所人事室

2-5 臺北市中山區公所現有職員人數—按年齡分
中華民國 95 年底

單位：人

項目別	總計	24 歲以下	25-29 歲	30-34 歲	35-39 歲	40-44 歲	45-49 歲	50-54 歲	55-59 歲	60-64 歲	65 歲以上
(1)總計	120	0	9	15	20	26	26	19	4	1	0
(2)男	51	0	4	3	9	8	10	12	4	1	0
(3)女	69	0	5	12	11	18	16	7	0	0	0
(4)政務人員	0	0	0	0	0	0	0	0	0	0	0
(5)男	0	0	0	0	0	0	0	0	0	0	0
(6)女	0	0	0	0	0	0	0	0	0	0	0
(7)民選機關首長	0	0	0	0	0	0	0	0	0	0	0
(8)男	0	0	0	0	0	0	0	0	0	0	0
(9)女	0	0	0	0	0	0	0	0	0	0	0
(10)簡薦委任(派)人員(含雇員)	120	0	9	15	20	26	26	19	4	1	0
(11)簡任(派)	1	0	0	0	0	0	0	0	1	0	0
(12)男	1	0	0	0	0	0	0	0	1	0	0
(13)女	0	0	0	0	0	0	0	0	0	0	0
(14)薦任(派)	54	0	0	4	5	13	17	11	3	1	0
(15)男	31	0	0	1	2	6	9	9	3	1	0
(16)女	23	0	0	3	3	7	8	2	0	0	0
(17)委任(派)	65	0	9	11	15	13	9	8	0	0	0
(18)男	19	0	4	2	7	2	1	3	0	0	0
(19)女	46	0	5	9	8	11	8	5	0	0	0
聘任	0	0	0	0	0	0	0	0	0	0	0
男	0	0	0	0	0	0	0	0	0	0	0
女	0	0	0	0	0	0	0	0	0	0	0
醫事人員	0	0	0	0	0	0	0	0	0	0	0
男	0	0	0	0	0	0	0	0	0	0	0
女	0	0	0	0	0	0	0	0	0	0	0
(20)雇員	0	0	0	0	0	0	0	0	0	0	0
(21)男	0	0	0	0	0	0	0	0	0	0	0
(22)女	0	0	0	0	0	0	0	0	0	0	0
(23)警察(消防)人員	0	0	0	0	0	0	0	0	0	0	0
(24)警監	0	0	0	0	0	0	0	0	0	0	0
(25)男	0	0	0	0	0	0	0	0	0	0	0
(26)女	0	0	0	0	0	0	0	0	0	0	0
(27)警正	0	0	0	0	0	0	0	0	0	0	0
(28)男	0	0	0	0	0	0	0	0	0	0	0
(29)女	0	0	0	0	0	0	0	0	0	0	0
(30)警佐	0	0	0	0	0	0	0	0	0	0	0
(31)男	0	0	0	0	0	0	0	0	0	0	0
(32)女	0	0	0	0	0	0	0	0	0	0	0

附註：(1)考試係指應考選機關舉辦之各類考試及格並取得及格證書者，無考試及格資格者，請填「依其他法令進用」欄。

(2)請依人事處行政機關人事業務查報表資料填報。

資料來源：本所人事室

2-6 臺北市中山區公所經費預決算數額—按工作計畫別分
中華民國 95 年度

單位：元

科 目	本 年 度 預 算 數 (95 年度)	上 年 度 (9 4 年 底)		本 年 度 與 上 年 度 預 算 比 較	
		預 算 數	決 算 數	增 減 數	增 減 率 (%)
總計	245,828,574	260,377,122	239,695,965	-14,548,548	-5.59%
一般行政	51,283,625	52,124,737	50,207,411	-841,112	-1.61%
行政管理	51,283,625	52,124,737	50,207,411	-841,112	-1.61%
區政業務	154,872,687	153,002,940	150,624,876	1,869,747	1.22%
區政管理	154,872,687	153,002,940	150,624,876	1,869,747	1.22%
建築及設備	4,675,235	19,039,102	2,922,411	-14,363,867	-75.44%
營建工程	2,167,000	16,617,002	500,399	-14,450,002	-86.96%
交通及運輸設備					
其他設備	2,508,235	2,422,100	2,422,012	86,135	3.56%
道路橋樑工程	20,835,972	19,650,841	19,452,213	1,185,131	6.03%
道路及橋樑工程	20,835,972	19,650,841	19,452,213	1,185,131	6.03%
公園綠化及風景區工程	14,160,000	16,559,502	16,489,054	-2,399,502	-14.49%
公園及綠化工程	14,160,000	16,559,502	16,489,054	-2,399,502	-14.49%
第一預備金	1,055		--	1,055	
第一預備金(1)	1,055		--	1,055	

附註：(1)第一預備金預算數為動支後之淨額，決算數請攤至其他工作計畫。

資料來源：本所會計室

2-7 臺北市中山區公所經費預決算數額—按用途別科目分
中華民國 95 年度

單位：元

科 目	本年度預算數 (95 年度)	上年度 (94 年度)		本年度與上年度預算比較	
		預算數	決算數	增減數	增減率(%)
總 計	245,828,574	260,377,122	239,695,965	-14,548,548	-5.59%
人 事 費	122,185,089	122,027,032	120,092,622	158,057	0.13%
業 務 費	18,612,639	18,513,745	17,919,621	98,894	0.53%
獎補助及損失 (經 常 門)	59,496,851	59,313,543	57,548,187	183,308	0.31%
債 務 費				-	
預 備 金	1,055			1,055	
設 備 及 投 資	39,671,207	55,249,445	38,863,678	-15,578,238	-28.20%
獎補助及損失 (資 本 門)	5,861,733	5,273,357	5,271,857	588,376	11.16%

資料來源：本所會計室

2-8 臺北市中山區調解業務概況表
中華民國 95 年

件數 調解事件種類		民 事 案 件									刑 事 案 件											
		合 計	債 務	租 賃	物 權	親 屬	繼 承	商 事	營 工	建 程	其 他	合 計	妨 風	害 化	妨 害	婚 姻	傷 害	及 毀 損	及 棄 壞	妨 名 及	自 由 信 用 密 碼	竊 盜 及 侵 詐
受 理	小 計	445	333	27	25	5				55	297					296		1				
	去 年 未 結	29	19	1	4	1				4	17					17						
	新 收	416	314	26	21	4				51	280					279		1				
調 解 成 立		138	112	9	7	1				9	149					149						
調 解 不 成 立	不 到 場	138	108	10	4	2				14	56					56						
	其 他	92	68	4	5					15	64					63		1				
撤 回		54	33	3	5	2				11	14					14						
法 院 已 核 定		136	105	9	7	1				14	141					141						
法 院 不 予 核 定		-																				
今 年 未 結		23	11	2	4					6	14					14						
調 解 成 立 (%)		60.00%	62.00%	75.00%	58.00%	100.00%				38.00%	70.00%					70.00%						

資料來源：本所調解委員會

參、民 政

3-1 臺北市中山區里長選舉概況
中華民國 95 年

里 別	選 日	舉 期	選 舉 人 數 (1)	投 票 數 (2)	投 票 率 (%) [(2)/(1)]*100	候 選 人 數	當 選 人			
							姓 名	年 齡	性 別	就 日
總 計	95 年 12 月 30 日		169,919	54,489	32.1%	93				96 年 1 月 15 日
正守里	95 年 12 月 30 日		2,382	1,066	44.8%	2	林涵萱	33	女	96 年 1 月 15 日
正義里	95 年 12 月 30 日		3,637	1,019	28.0%	2	王明明	52	男	96 年 1 月 15 日
正得里	95 年 12 月 30 日		2,638	727	27.6%	2	吳蘇秀霞	60	女	96 年 1 月 15 日
民安里	95 年 12 月 30 日		4,167	1,727	41.4%	3	王炎生	52	男	96 年 1 月 15 日
康樂里	95 年 12 月 30 日		2,006	679	33.8%	2	王金富	59	男	96 年 1 月 15 日
中山里	95 年 12 月 30 日		4,272	1,212	28.4%	2	林松賓	57	男	96 年 1 月 15 日
聚盛里	95 年 12 月 30 日		3,026	319	10.5%	1	陳鴻章	62	男	96 年 1 月 15 日
集英里	95 年 12 月 30 日		5,064	1,577	31.1%	3	何喜雄	63	男	96 年 1 月 15 日
聚葉里	95 年 12 月 30 日		3,070	511	16.6%	1	蔡雪燕	38	女	96 年 1 月 15 日
恆安里	95 年 12 月 30 日		3,267	1,424	43.6%	2	黃志昌	34	男	96 年 1 月 15 日
晴光里	95 年 12 月 30 日		3,785	1,418	37.5%	2	林培宗	52	男	96 年 1 月 15 日
圓山里	95 年 12 月 30 日		3,095	477	15.4%	1	葉林傳	38	男	96 年 1 月 15 日
劍潭里	95 年 12 月 30 日		3,194	1,495	46.8%	2	畢無量	49	男	96 年 1 月 15 日
大直里	95 年 12 月 30 日		7,595	1,989	26.2%	3	曹玉坤	59	男	96 年 1 月 15 日
成功里	95 年 12 月 30 日		3,099	621	20.0%	1	李清水	56	男	96 年 1 月 15 日
永安里	95 年 12 月 30 日		6,878	774	11.3%	1	劉春長	59	男	96 年 1 月 15 日
大佳里	95 年 12 月 30 日		1,047	699	66.8%	2	莊欽銘	51	男	96 年 1 月 15 日
新喜里	95 年 12 月 30 日		4,005	1,908	47.6%	2	吳昇陽	46	男	96 年 1 月 15 日
新庄里	95 年 12 月 30 日		4,006	1,736	43.3%	3	林世檳	51	男	96 年 1 月 15 日
新福里	95 年 12 月 30 日		4,214	1,761	41.8%	3	童勝輝	44	男	96 年 1 月 15 日
松江里	95 年 12 月 30 日		5,010	2,133	42.6%	5	陳永護	52	男	96 年 1 月 15 日
新生里	95 年 12 月 30 日		4,130	1,753	42.4%	4	熊清勳	45	男	96 年 1 月 15 日
中庄里	95 年 12 月 30 日		4,350	1,454	33.4%	3	陳建中	34	男	96 年 1 月 15 日
行政里	95 年 12 月 30 日		5,707	1,838	32.2%	3	柯萬昌	57	男	96 年 1 月 15 日
行仁里	95 年 12 月 30 日		6,562	2,217	33.8%	2	陳德賢	44	男	96 年 1 月 15 日
行孝里	95 年 12 月 30 日		3,470	1,538	44.3%	2	張純閔	59	男	96 年 1 月 15 日
下埤里	95 年 12 月 30 日		5,968	1,955	32.8%	2	王琇妃	55	女	96 年 1 月 15 日

資料來源：本所民政課

3-1 臺北市中山區里長選舉概況 (續完)
中華民國 95 年

里別	選日	舉期	選人 舉數 (1)	投票數 (2)	投票率(%) [(2)/(1)]*100	候 選 人 數	當選人			
							姓名	年齡	性別	就日
江寧里	95年12月30日		5,483	1,523	27.8%	2	徐信洲	44	男	96年1月15日
江山里	95年12月30日		6,302	938	14.9%	1	劉陽劍	52	男	96年1月15日
中吉里	95年12月30日		4,155	1,588	38.2%	2	林德勝	50	男	96年1月15日
中原里	95年12月30日		3,933	1,633	41.5%	2	蘇國昌	52	男	96年1月15日
興亞里	95年12月30日		4,114	1,304	31.7%	2	林芳薇	52	女	96年1月15日
中央里	95年12月30日		2,916	1,217	41.7%	2	李及天	57	男	96年1月15日
朱馥里	95年12月30日		4,857	1,242	25.6%	2	陳開仁	85	男	96年1月15日
龍洲里	95年12月30日		4,237	1,714	40.5%	3	戴克強	54	男	96年1月15日
朱園里	95年12月30日		3,627	1,296	35.7%	4	孫合興	55	男	96年1月15日
埤頭里	95年12月30日		3,027	739	24.4%	1	林銘清	53	男	96年1月15日
朱崙里	95年12月30日		2,485	565	22.7%	1	高銘鴻	49	男	96年1月15日
力行里	95年12月30日		4,874	1,731	35.5%	3	沈銀德	64	男	96年1月15日
復華里	95年12月30日		3,389	557	16.4%	1	黃展輝	55	男	96年1月15日
金泰里	95年12月30日		4,677	1,505	32.2%	3	游進義	41	男	96年1月15日
北安里	95年12月30日		2,199	910	41.4%	3	徐德旺	58	男	96年1月15日

資料來源：本所民政課

3-2 臺北市中山區鄰長遴聘概況
中華民國 95 年底

里別	里內現有數	年 底 鄰 長 人 數			未 遴 聘 數	本 年 增 (改) 遴 聘 鄰 長 數		
		計	男	女		計	男	女
總 計	864	856	439	417	8	19	6	13
正守里	13	13	7	6	-	1	0	1
正義里	17	17	6	11	-	-	0	0
正得里	16	16	7	9	-	1	0	1
民安里	21	21	4	17	-	-	0	0
康樂里	16	16	8	8	-	-	0	0
中山里	26	23	12	11	3	-	0	0
聚盛里	17	16	10	6	1	-	0	0
集英里	24	24	16	8	-	1	0	1
聚葉里	19	19	11	8	-	1	0	1
恆安里	15	15	11	4	-	-	0	0
晴光里	15	15	11	4	-	1	1	0
圓山里	15	15	12	3	-	-	0	0
新庄里	21	21	15	6	-	-	0	0
劍潭里	22	21	16	5	1	-	0	0
大直里	35	33	12	21	2	-	0	0
成功里	14	13	7	6	1	-	0	0
永安里	34	34	17	17	-	1	0	1
大佳里	8	8	5	3	-	-	0	0
新喜里	20	20	14	6	-	-	0	0
新福里	20	20	12	8	-	1	0	1
松江里	23	23	16	7	-	-	0	0

資料來源：本所民政課

3-2 臺北市中山區鄰長遴聘概況（續完）
中華民國 95 年底

里別	里內現有數	年 底 鄰 長 人 數			未 遴 聘 數	本 年 增 (改) 遴 聘 鄰 長 數		
		計	男	女		計	男	女
新生里	22	22	9	13	-	1	0	1
中庄里	21	21	7	14	-	-	0	0
行政里	19	19	10	9	-	1	0	1
行仁里	31	31	19	12	-	-	0	0
行孝里	16	16	10	6	-	-	0	0
下埤里	21	21	11	10	-	-	0	0
江寧里	24	24	14	10	-	3	1	2
江山里	26	26	13	13	-	-	0	0
中吉里	24	24	15	9	-	-	0	0
中原里	18	18	6	12	-	-	0	0
興亞里	24	24	4	20	-	-	0	0
中央里	17	17	9	8	-	1	1	0
朱馥里	27	27	11	16	-	-	0	0
龍洲里	28	28	5	23	-	1	0	1
朱園里	23	23	13	10	-	1	1	0
埤頭里	17	17	9	8	-	1	1	0
朱崙里	16	16	6	10	-	-	0	0
力行里	30	30	18	12	-	1	1	0
復華里	23	23	10	13	-	1	0	1
金泰里	14	14	7	7	-	-	0	0
北安里	12	12	4	8	-	1	0	1

資料來源：本所民政課

3-3 臺北市中山區神壇、寺廟、財團法人寺廟一覽表
中華民國 95 年底

編號	里別	神壇、寺廟、財團法人 寺廟名稱	教別	負責人 姓名	地 址	電 話	奉 祀 主 神	祭 典 日 期	建 立 日 期
1	正守里	盟奉宮	道	黃天賜	林森北路 67 巷 150 弄 48 號 1 樓	25638012			
2	正義里	福德正神	道	陳景力	林森北路 85 巷 66 弄 2 號 1 樓				
3	正得里	大覺禪舍	佛	張碧蓮	中山北路 1 段 105 巷 16 之 1 號 3 樓	21002655			
4	康樂里	懿德慈惠堂	道	吳石川	林森北路 259 巷 9-46 號	25619773			
5	中山里	台北大鴻慈惠堂	道	王啓次	林森北路 353 巷 21 號 1 樓	25601124			
6	中山里	明德慈惠堂	道	陳文良	中山北路 2 段 59 巷 27 弄 2 號	25373872			
7	中山里	頂厝庄天德宮	道	趙江龍	中山北路 2 段 59 巷 25 弄 3 號	25634461			
8	中山里	蘇姑娘廟	道	楊清海	新生北路 2 段 54-3 號邊	25311596			
9	聚盛里	靜修堂	佛	游樹香	林森北路 399 巷 30 弄 12 號 1 樓	25623374			
10	集英里	九府仙師法禪堂	道	張江美珍	天祥路 60 巷 4 號 1 樓	25617348			
11	集英里	九龍堂	道	李張阿女	天祥路 33 巷 24 號 1 樓	25815987			
12	集英里	天君慈惠堂	道	何俊男	撫順街 41 巷 1-8 號 2 樓	25868022			
13	集英里	文衡聖帝殿	道	周海吉	中山北路路 2 段 96 巷 50 號	25112037			
14	集英里	崇德宮	道	劉正雄	撫順街 41 巷 2-10 號	25966402			
15	集英里	開璋聖王堂	道	王徐春	民生西路 45 巷 3 弄 1 號 2 樓	25810080			

資料來源：本所民政課

3-3 台北市中山區神壇、寺廟、財團法人寺廟一覽表（續一）

中華民國 95 年底

編號	里別	神壇、寺廟、財團法人 寺廟名稱	教別	負責人 姓名	地 址	電 話	奉 祀 主 神	祭 典 日 期	建 立 日 期
16	集英里	臺北港口奉天宮茶道會辦事處	道	李錦寬	錦西街 12-1 號 8 樓	25617592			
17	聚葉里	天皇宮	道	周道明	民權東路 1 段 70 巷 28 號	25372608			
18	聚葉里	台北協天殿騎馬關聖帝君	道	謝玉珍	民權東路路 1 段 58 巷 15 號 1 樓				
19	聚葉里	雲南宮	道	張寶惜	民權東路 1 段 38 巷 8 號				
20	聚葉里	新興宮	道	紀碧雄	新生北路 2 段 122 號	25670049			
21	恆安里	生福祠土地公廟	道	郭明光	農安街 40 號	25919035			
22	恆安里	順天宮	道	林坤謨	中山北路 2 段 183 巷 26 號 1 樓	25928173			
23	圓山里	土地陰宮（民族公園長青會）	道	邱華順	（民族公園內）	25615507			
24	圓山里	福德宮	道	葉林傳	林森北路 627 號 4 樓	25866288			
25	劍潭里	正音精舍	佛	林倖諭	通北街 165 巷 16 號	25336568			
26	劍潭里	玄福宮	道	鍾再團	通北街 146 巷 94 弄 5 號	25338363			
27	劍潭里	玉皇宮	道	張施瑞月	中山北路 4 段 71 巷 2 號	28855529			
28	劍潭里	佛祖寺	佛	黃秀琴	中山北路 4 段 1 巷 8 號				
29	劍潭里	湄洲天上聖母廟	道	沈陳鈴音	中山北路 4 段 71 巷 10 號	28851186			
30	劍潭里	聖德宮	道	林日金	通北街 31 巷 22 弄 19 號旁	25336079			

資料來源：本所民政課

3-3 台北市中山區神壇、寺廟、財團法人寺廟一覽表（續二）

中華民國 95 年底

編號	里別	神壇、寺廟、財團法人 寺廟名稱	教別	負責人 姓名	地 址	電 話	奉 祀 主 神	祭 典 日 期	建 立 日 期
31	劍潭里	靖心殿	佛	林友三	中山北路 4 段 1 巷 1 弄 11 號	28851271			
32	劍潭里	增壽宮	道	謝其森	中山北路 4 段 1 巷 1 弄 9 號	28850004			
33	大直里	玄極總宮	道	林吉雄	北安路 653 號 1 樓	25334643			
34	大直里	華安宮	道	黃榮興	北安路 689 巷臨 41-1 號	25334113			
35	成功里	大直北順宮	道	曹玉坤	北安路 650 號 1 樓	25322646			
36	永安里	台北市慈音居士會	佛	楊炳輝	明水路 375 號 1 樓	25327834			
37	永安里	慈雲寺北區護法會	佛	釋會本	北安路 458 巷 41 弄 23 號	25320887			
38	大佳里	五府千歲福佑宮	道	杜董麗珠	民族東路 117 號	25012402			
39	大佳里	竹聖宮	道	許智詠	松江路 581 巷 46 弄 5 號 1 樓	25029274			
40	大佳里	聖天宮	道	蔡文龍	濱江街 266 巷 12 號	25052456			
41	大佳里	瑤山宮	道	陳仁治	民族東路 125 號	25055142			
42	大佳里	興安宮	道	莊阿獄	松江路 581 巷 22 號	25026815			
43	大佳里	興德宮	道	黃銅心	濱江街 150 巷臨 5 號	25035773			
44	新喜里	新安宮	道	郭金榮	德惠街 193 巷 19 號	25916068			
45	新庄里	玄聖宮	道	曾素珍	德惠街 79 巷 6 號	25932303			

資料來源：本所民政課

3-3 台北市中山區神壇、寺廟、財團法人寺廟一覽表（續三）

中華民國 95 年底

編號	里別	神壇、寺廟、財團法人 寺廟名稱	教別	負責人 姓名	地 址	電 話	奉 祀 主 神	祭 典 日 期	建 立 日 期
46	新庄里	有應祠	道	陳福成	濱江街 6-1 號	25954128			
47	新庄里	漢華宮	道	周良政	吉林路 456 巷 11 號	25910267			
48	新庄里	福蓮堂	道	陳慶喜	新生北路 3 段 93 巷 17 號	25959572			
49	新福里	北玄財神宮	道	賴順昌	吉林路 343 巷 35 號 1 樓	25231063			
50	新福里	聖賢宮	道	陳界石	新生北路 3 段 11 巷 61 號 1 樓	25953959			
51	松江里	祇園精舍（中華佛教居士會）	佛	洪洪光	民生東路 2 段 155 號 2 樓	25058024			
52	新生里	北巡代天宮	道	吳世傑	新生北路 2 段 137 巷 11 號	25364496			
53	新生里	台北正興宮	道	錢劉貴美	新生北路 2 段 141 巷 52 號	25626761			
54	新生里	台北順聖壇	道	陳誠義	新生北路 2 段 141 巷 19 號 1 樓	25416318			
55	新生里	翊漢堂	道	陳水門	新生北路 2 段 133 巷 16 號	25629751			
56	中庄里	三玄宮	道	陳進吉	吉林路 199 巷 25 號 1 樓	25234163			
57	中庄里	台北宏天宮五府千歲	道	蔡永豐	新生北路 2 段 127 巷 6 號	25238033			
58	中庄里	台北碧雲宮	道	許瑞錡	吉林路 161 巷 13-1 號	25215839			
59	中庄里	玉聖堂	道	李玉鳳	民生東路 2 段 83 號 1 樓之 31	25634271			
60	中庄里	無極道德宮	道	張陳銀	新生北路 2 段 127 巷 17 號 1 樓	25315062			

資料來源：本所民政課

3-3 台北市中山區神壇、寺廟、財團法人寺廟一覽表（續四）

中華民國 95 年底

編號	里別	神壇、寺廟、財團法人 寺廟名稱	教別	負責人 姓名	地 址	電 話	奉 祀 主 神	祭 典 日 期	建 立 日 期
61	中庄里	慈德佛堂	佛	張翠紋	民生東路 2 段 115 巷 25 弄 8 號 2 樓	25627440			
62	行政里	松澤宮	道	陳元雄	農安街 227 巷 3 弄 34 之 1 號	25058222			
63	行政里	修元禪院	佛	李正瑞	民權東路 2 段 135 巷 30 弄 9 號	25034942			
64	行政里	聖海宮	道	蔡文昌	建國北路 3 段 8 巷 8 號	25032253			
65	行仁里	太元宮	道	李岩雄	龍江路 328 巷 7 號 1 樓	25094183			
66	行仁里	朱聖宮	道	曾玉隨	五常街 53 巷 43 號 5.6 樓	25026193			
67	行仁里	朱聖宮	道	陳朋	龍江路 384 巷 15 號 1 樓	25032853			
68	行仁里	進保宮	道	郭文忠	龍江路 370 巷 27 號 1 樓	25035327			
69	行仁里	福義宮	道	莊景超	民族東路 410 巷 23 弄 16-18 號旁	25027041			
70	行孝里	北雲宮	道	廖國恩	建國北路 3 段 113 巷 31 弄 14 號	25090827			
71	行孝里	慈明宮	道	方石粧	龍江路 370 巷 60 號 5 樓(頂)	25038915			
72	行孝里	聖祐宮	道	林雪淡	建國北路 3 段 81 巷 11 號	25012695			
73	下埤里	晉安壇	道	周淑惠	復興北路 514 巷 37 號	25033160			
74	下埤里	開台聖王三王府	道	鄭武炫	復興北路 514 巷 59 號	25035265			
75	江寧里	九龍宮	道	廖林雪子	龍江路 295 巷 10-1 號	25030560			

資料來源：本所民政課

3-3 台北市中山區神壇、寺廟、財團法人寺廟一覽表（續五）

中華民國 95 年底

編號	里別	神壇、寺廟、財團法人 寺廟名稱	教別	負責人 姓名	地 址	電 話	奉 祀 主 神	祭 典 日 期	建 立 日 期
76	江寧里	行聖堂	道	陳幸花	錦州街 409 號 6 樓之 3	25016639			
77	江山里	有求宮	道	楊富裕	民生東路 3 段 73 巷 11 號 1 樓	25011567			
78	江山里	慈音寺	道	翁趙雪櫻	合江街 100 巷 5 號 1 樓	25050618			
79	中吉里	福興宮	道	吳文進	松江路 184 巷 26 弄 1 之 1 號 1 樓	25614010			
80	中吉里	關帝堂	道	黃連長	松江路 132 巷 28 號 1 樓	25310277			
81	中原里	天奉佛堂	貫	吳錦蓮	民生東路 2 段 4 號 8 樓	25652500			
82	中原里	天道宮	道	余相源	吉林路 166 號	25362354			
83	興亞里	中國藏密薩迦佛學研究會	佛	王進財	長安東路 2 段 51、53 號 3 樓	25118850			
84	興亞里	靈聖宮	道	湯彭秀蘭	吉林路路 22 巷 21 號	25813288			
85	中央里	四面佛	佛	莊承霖	長春路 168 號	25073211			
86	朱馥里	天一宮	道	王徐甘	合江街 17 巷 5 號之 1	25037313			
87	朱馥里	合興堂	道	郭明旦	合江街 36 巷 51 弄 2 號	25031673			
88	朱馥里	真明道場	道	李玲玲	興安街 42 號 3、4 樓	25000214			
89	朱園里	五福財神爺廟	道	翁金乾	松江路 25 巷 40 號	25078594			
90	朱園里	台北聖仁宮	道	劉玉亭	松江路 37 巷 21-3 號	25063236			

資料來源：本所民政課

3-3 台北市中山區神壇、寺廟、財團法人寺廟一覽表（續六）

中華民國 95 年底

編號	里別	神壇、寺廟、財團法人 寺廟名稱	教別	負責人 姓名	地 址	電 話	奉 祀 主 神	祭 典 日 期	建 立 日 期
91	朱崙里	關龍堂	道	林振雄	建國北路 1 段 33 巷 33 號 4 樓	87739321			
92	力行里	斗六南聖宮台北行宮	儒	顏慶德	遼寧街 45 巷 26 號	25714669			
93	北安里	正願寺	佛	林英花	北安路 745 巷 43 號	25325415			
94	北安里	玄天上帝廟	道	許政志	北安路 745 巷 58 號 1 樓	25325632			
95	北安里	明山寺	道	張清雄	北安路 795 號	25326871			
96	北安里	靜修宮(中國社會行為研究社)	道	陳世雄	北安路 745 巷 52 號	25320757			
97	集英里	財團法人台北市永靜廟	道教	張萬里	錦西街 9 號	25416038			
98	集英里	財團法人九府仙師普惠堂	道教	張志榮	民權西路 70 巷 49 號	25426811			
99	圓山里	財團法人台北市臨濟護國禪寺	佛教	蕭鴻川	酒泉街 5 巷 27 號	25948308			
100	圓山里	財團法人台北市景福宮	道教	陳根茂	德惠街 11 號	25969325			
101	新庄里	財團法人台北市妙道院	佛教	林康月代	農安街 87 號	25945420			
102	松江里	財團法人台北市雙境廟	道教	康車	松江路 235 巷 22 號	25026491			
103	中庄里	財團法人台北市中庄仔福德宮	道教	許登欽	吉林路 236 巷 35 號	25413031			
104	行政里	財團法人台北行天宮	道教	黃忠臣	民權東路 2 段 109 號	25027924			
105	力行里	財團法人台北市蓮友念佛團	佛教	金子源	朱崙街 63 號	27714544			

資料來源：本所民政課

3-3 台北市中山區神壇、寺廟、財團法人寺廟一覽表（續七）

中華民國 95 年底

編號	里別	神壇、寺廟、財團法人 寺廟名稱	教別	負責人 姓名	地 址	電 話	奉 祀 主 神	祭 典 日 期	建 立 日 期
106	力行里	財團法人台北市朱厝崙福聚宮	道教	林昭卿	龍江路 55 巷 21 號	27215792			
107	北安里	財團法人劍潭古寺	佛教	辜成允	北安路 805 巷 6 號	25323834			
108	中山里	新福宮	道教	洪煌龍	新生北路 2 段 62 巷 33 號	25631982			
109	集英里	九府仙師廟	道教	李宗波	民權西路 70 巷 31、33 號	25317349			
110	集英里	文昌宮	道教	黃忠慶	民生西路 45 巷 9 弄 2 之 1 號	25210366			
111	集英里	台北市圓明宮	道教	龔麗珠	中山北路 2 段 128 巷 3 之 2 號	25610023			
112	圓山里	地藏庵	佛教	劉鄭巧華	玉門街 11 號	25977057			
113	劍潭里	大忠宮	佛教	王得和	中山北路 4 段 71 巷 2 弄臨 5 號	28856791			
114	劍潭里	金剛寺	佛教	陳添益代	中山北路 4 段 71 巷 2 弄臨三號	28851890			
115	劍潭里	圓山藥師寺	佛教	呂欽賢代	中山北路 4 段 1 巷 1 弄 6 號旁	28858084			
116	劍潭里	圓通巖	佛教	張上雨	中山北路 4 段 1 巷 1 弄 3 號	28855726			
117	劍潭里	福正宮	道教	郭榮華	中山北路 4 段 67 號	25925144			
118	成功里	植福宮	道教	黃昭和	北安路 608 巷 14 弄 1 號	25323316			
119	大佳里	中嶽殿	道教	陳順傑	民族東路 115 號	25054267			
120	大佳里	台北神德宮	道教	李良吉	濱江街 180 巷 13 號	25032358			

資料來源：本所民政課

3-3 台北市中山區神壇、寺廟、財團法人寺廟一覽表（續完）

中華民國 95 年底

編號	里別	神壇、寺廟、財團法人 寺廟名稱	教別	負責人 姓名	地 址	電 話	奉 祀 主 神	祭 典 日 期	建 立 日 期
121	新庄里	景新宮	道教	陳福成	濱江街 6 之 1 號	25954128			
122	中庄里	台北保霞宮	道教	楊新告	松江路 226 巷 21 號	25711706			
123	中央里	台北市圓玄學社	佛教	何雪路	長春路 163 巷 18 號	25027096			
124	力行里	慧日講堂	佛教	葉德生	朱崙街 36 號	27711417			
125	金泰里	下塔悠福德爺宮	道教	林錦祥	敬業三路 196 號	25322416			
126	金泰里	鎮安宮	道教	曾金柱	基湖路 151 巷 46 弄 6 號	25327096			

~ 29 ~

資料來源：本所民政課

3-4 臺北市中山區聚會所、財團法人教會一覽表
中華民國 95 年底

編號	里別	聚會所、財團法人教會名稱	教別	負責人姓名	地址	電話	建立日期
1	正義里	財團法人天主教雷鳴遠國際服務團	天主教	趙玉妹	林森北路 85 巷 3 號	25415510	
2	正得里	財團法人台北市中山基督長老教會	基督教	蔡金培	林森北路 62 號	25518480	
3	正得里	財團法人基督教浸禮聖經會台北會幕堂	基督教	林明禱	中山北路 1 段 105 巷 19 號	25712150	
4	康樂里	財團法人台北市台北中華基督教會	基督教	張藍幸珠	中山北路 2 段 45 巷 39 號	25118023	
5	中山里	財團法人台灣基督四方教會	基督教	黃觀榮	民生東路 1 段 72 號 4 樓之 1	25993732	
6	中山里	財團法人美國基督教神召會台灣事務所	基督教	宋永靜	長春路 21 號 9 樓	25315163	
7	聚盛里	財團法人臺灣基督長老教會雙連教會	基督教	陳文欽	中山北路 2 段 111 號	25415390	
8	集英里	財團法人基督教台北神召會	基督教	賴玉秀	民權西路 53 號 4 樓	25963612	
9	集英里	財團法人基督教城光教會	基督教	陳化三	民生西路 3 巷 2 號 2 樓	25224508	
10	恆安里	財團法人中華基督教浸信會真光堂	基督教	史友梅	中山北路 2 段 183 巷 3 號	25977404	
11	恆安里	財團法人以琳基督徒中心	基督教	柯希能	新生北路 3 段 26 號 11 樓之 4	27567625	
12	圓山里	財團法人台北市基督教勵友中心	基督教	王祥樵	民族東路 2 號 505 室	25942492	
13	大直里	財團法人台北市基督教救世傳播協會	基督教	寇紹恩	大直街 62 巷 10 號	25338082	

資料來源：本所民政課

3-4 臺北市中山區聚會所、財團法人教會一覽表（續一）
中華民國 95 年底

編號	里別	聚會所、財團法人教會名稱	教別	負責人姓名	地址	電話	建立日期
14	大直里	財團法人台北市基督教福音浸信會	基督教	侯宏恩	大直街 52 巷 7 號	25333233	
15	大直里	財團法人臺灣基督長老教會大直教會	基督教	蔡幸昇	北安路 651 號 1 樓	25325907	
16	松江里	財團法人台北市福音山基督教會	基督教	楊淑珍	民權東路 2 段 160 號 2 樓之 1	25032204	
17	中庄里	財團法人中華民國台北市基督教新生教團	基督教	張黃新樓	新生北路 2 段 125 號 1 樓	25419704	
18	行政里	財團法人基督教台北純福音教會	基督教	張漢業	松江路 473 號 3 樓	25017478	
19	江山里	財團法人台北市中正基督長老教會	基督教	簡彰文	龍江路 281 巷 11 號	25019514	
20	中吉里	財團法人基督教更生團契	基督教	王明仁	松江路 132 巷 3 號 4 樓	25368846	
21	興亞里	財團法人台北市基督教社會互談會	基督教	簡正宗	松江路 22 號 8 樓之 2	25361952	
22	興亞里	財團法人台北市基督環球傳道會	基督教	戴義勛	松江路 22 號 12 樓	25670388	
23	興亞里	財團法人台北市韓國基督教會	基督教	金達勳	松江路 22 號 2 樓	25372338	
24	興亞里	財團法人台北基督徒南京東路禮拜堂	基督教	沈明鋒	南京東路 3 段 130 號 3F	25670840	
25	興亞里	財團法人基督教福音證主協會	基督教	蔡忠梅	松江路 22 號 8 樓	25323100	
26	中央里	財團法人台北基督徒長春禮拜堂	基督教	林棟梁	長春路 172 號 4 樓	25081286	

資料來源：本所民政課

3-4 臺北市中山區聚會所、財團法人教會一覽表（續二）
中華民國 95 年底

編號	里別	聚會所、財團法人教會名稱	教別	負責人姓名	地址	電話	建立日期
27	朱馥里	財團法人台北市基督教台灣神的教會佳美堂	基督教	吳耀仁	龍江路 229 巷 3-1 號	25083556	
28	朱園里	財團法人基督教台北永約教會	基督教	洪雅蕙	松江路 101 號 8 樓	25172118	
29	朱崙里	財團法人台北市基督教伯特利教會	基督教	伍錦輝	長安東路 2 段 180 號 2 樓	27819136	
30	力行里	財團法人台北市永樂基督長老教會	基督教	陳燦嵩	遼寧街 105 巷 37 號	27523422	
31	力行里	財團法人台北市基督教女教士差會	基督教	蕭可安	龍江路 53 號	27524288	
32	力行里	財團法人基督教台北龍江路福音堂	基督教	王太郎	龍江路 53 號	27401467	
33	圓山里	台北市新興長老教會	基督教	林正雄	新生北路 3 段 84 巷 9 號地下室	25962342	
34	圓山里	聖多福教會	天主教	郭藹文	中山北路 3 段 51 號	25947914	
35	永安里	天主教聖保祿天主堂	天主教	段慶餘	北安路 512 巷 1 號	25321502	
36	永安里	基督教台灣貴格會大直教會	基督教	雷建于	北安路 458 巷 41 弄 50 號	25327514	
37	新庄里	基督教華影教會	基督教	連鄭蘭香	新生北路 3 段 93 巷 37 號	25915878	
38	新福里	天主公教會聖道明傳道中心	天主教	侯倉龍	吉林路 378 號	25942294	
39	松江里	基督教信安純福音教會	基督教	林雪瑩	松江路 259 巷 33 號 B1	25176539	

資料來源：本所民政課

3-4 臺北市中山區聚會所、財團法人教會一覽表（續完）
中華民國 95 年底

編號	里別	聚會所、財團法人教會名稱	教別	負責人姓名	地址	電話	建立日期
40	江山里	台灣基督長老教會台北中興教會	基督教	陳國義	復興北路 280 巷 6、8 號	25026018	
41	興亞里	中華福音道基督教路德會迦南堂	基督教	宜仁揚	松江路 38 巷 15-5 號	25712930	
42	中央里	聖瑪竇天主堂	天主教	馬文才	建國北路 2 段 64 巷 25 號	25070519	
43	朱馥里	天糧教會	基督教	張仲湖	建國北路 2 段 37 號 B1	25021308	
44	朱園里	台灣基督長老教會第一教會	基督教	鄭國展	建國北路 1 段 124 巷 53 號	25074559	
45	埤頭里	天理教東南佈教所	天理教	羅蕭彩鳳	八德路 2 段 300 巷 46 號	27523102	
46	復華里	中國基督教信義會生命堂	基督教	李善和	龍江路 135 號	27136928	
47	復華里	中華福音道路德會真理堂	基督教	璩雅倫	南京東路 3 段 89 巷 27 弄 4 號	25079896	

資料來源：本所民政課

3-5 臺北市中山區宗教團體興辦公益慈善及社會教化事業概況
中華民國 95 年底

單位：所

宗教別	醫療機構		文教機構								公益慈善事業								
	醫療教	診所數	大學數	專科數	中學數	職校數	小學數	幼稚園數	托兒所數	圖書閱覽室數	其他	養老院數	殘障教養院數	青少年輔導院教	福利基金會數	學生宿舍處數	技藝研習處數	社會服務中心數	
寺廟	計	1	-	-	-	-	-	-	-	-	5	-	-	-	-	-	-	-	
	道教	1									2								
	佛教										3								
	理教																		
	軒轅教																		
	天帝教																		
	一貫教																		
	天德教																		
	儒教																		
	大易教																		
	亥子道																		
	彌勒大道																		
	中華聖教																		
	宇宙彌勒皇教																		
	先天救教																		
黃中																			
其他																			
教堂	計	-	-	-	-	-	-	-	-	-	-	-	-	-	1	-	2	-	1
	天主教																		
	基督教														1		2		1
	回教																		
	天理教																		
	巴哈伊教																		
	真光教																		
	山達基教會																		
其他																			

資料來源：本所民政課

3-6 臺北市中山區里民大會出席情形及建議案件數
中華民國 95 年底

單位：件

里別	會期時間	轄區 總人數	出席 里民 人數	出席率 %	建議案件（件）													執行情形（件）																						
					小 計	民 政	財 政	建 設	教 育	工 務	社 會	警 政	衛 生	地 政	環 保	都 市 發 展	自 來 水	其 他	A 已 依 案 執 行 級	B 正 依 案 執 行 級	C 計 畫 執 行 級	D 無 法 辦 理 級	E 尚 未 答 覆 級																	
總計	無	-	-	-	無	-	-	-	-	-	-	-	-	-	-	-	-	-	-	-	-	-	-	-	-	-	-	-	-	-	-	-	-	-	-	-	-	-		
里	-				-																																			
里					-																																			
里					-																																			
里					-																																			
里					-																																			
里					-																																			
里					-																																			
里					-																																			

附註：本表請以「宗教宗祠輔助管系統」之資料填報。
資料來源：本所民政課

3-7 臺北市中山區改善市容查報有關案件執行情形

中華民國 95 年底

單位：件

查報事項 區分	總 計	一、 道路、水溝、下 水道、橋樑、河 川、堤防等公共 設施之損壞事項	二、 公園、綠地、行 道樹等之維護、 修剪及扶正事項	三、 廢棄物、廢土、水 溝、下水道、公廁 等之清理維護事項	四、 配合全國廣告物 改善方案	五、 交通號(標)誌、 標線之修復及移 除廢棄交通號誌 事項	六、 門牌、街道巷弄 名牌之維護事項	七、 路燈、水電、電 信、瓦斯設施之 損壞修復事項	八、 競選廣告物之改 善、移除事項	九、 其他有礙市容觀 瞻及妨害公共安 全事項	十、 路霸檢舉通報 事項
合計	8,024	2,306	211	3,348	177	794	60	635	62	369	62
收件	1				1						
移文	1							1			
短期計畫	2	1				-		1			
長期計畫	26	5	1	-	2	16	2				
無法辦理	52	13			9	10	1	2	3	12	2
完工	7	3			1	3					
查驗未通過	-										
查驗未執行	1							1			
改列非市容查報	95	8	6	1	18	21	-	5	-	31	5
改提市容會報	2	1									1
轉府外單位	3					1		2			
結案	7,834	2,275	204	3,347	146	743	57	623	59	326	54

資料來源：本所民政課。

3-8 臺北市中山區鄰長異動概況表
中華民國 95 年底

月底別	現有鄰數	當月底實有鄰長數	當月底實有數長數與現有鄰數不符原因						當月行政區域調整增加鄰數	備註
			合計	空鄰	遷出未補聘	死亡未補聘	任期屆滿未遴聘	其他		
一月底	864	858	6	0	-	-	-	6	-	
二月底	864	858	6	0	-	-	-	6	-	
三月底	864	857	7	0	-	-	-	7	-	
四月底	864	857	7	0	-	-	-	7	-	
五月底	864	857	7	0	-	-	-	7	-	
六月底	864	857	7	0	-	-	-	7	-	
七月底	864	857	7	0	-	-	-	7	-	
八月底	864	857	7	0	-	-	-	7	-	
九月底	864	857	7	0	-	-	-	7	-	
十月底	864	858	6	0	-	-	-	6	-	
十一月底	864	858	6	0	-	-	-	6	-	
十二月底	864	856	8	0	-	1	-	7	-	

資料來源：本所民政課

3-9 臺北市中山區各級學校一覽表
中華民國 95 年底

學 校 名 稱	現 任 校 長	所 在 里	地 址
市立中山國小	李柏佳	恆安里	台北市民權東路一段 69 號
市立中正國小	鍾奇峰	力行里	台北市龍江路 62 號
市立大直國小	柯秋蓮	大直里	台北市北安路 529 號
市立大佳國小	施能杰	大佳里	台北市濱江街 107 號
市立長安國小	張素花	興亞里	台北市吉林路 15 號
市立長春國小	王慧珠	中央里	台北市長春路 165 號
市立五常國小	莊明達	下埤里	台北市五常街 16 號
市立吉林國小	藍美玉	中原里	台北市長春路 116 號
市立懷生國小	邱英平	埤頭里	台北市安東街 16 巷 2 號
市立永安國小	許銘欽	永安里	台北市明水路 397 巷 19 弄 1 號
市立濱江國小	徐月梅	金泰里	台北市樂群 2 路 266 巷 99 號
市立五常國中	鄭益昌	下埤里	台北市復興北路 430 巷 1 號
市立北安國中	吳榮霞	劍潭里	台北市明水路 325 號
市立長安國中	王天才	興亞里	台北市松江路 70 巷 11 號
市立新興國中	曾文龍	聚葉里	台北市林森北路 511 號
市立濱江國中	蘇萍	金泰里	台北市樂群 2 路 262 號
市立大直高中(國中部)	楊世瑞	劍潭里	台北市北安路 420 號
市立大同高中(國中部)	李慶宗	中央里	台北市長春路 167 號
市立中山女子高中	黃郁宜	力行里	台北市長安東路 2 段 141 號
私立中興高中	江克宇	力行里	台北市龍江路 55 巷 15 號
私立大同高中	陳火炎	集英里	台北市中山北路 3 段 40 號
私立稻江家事護理學校	陳玉玲	新庄里	台北市新生北路 3 段 55 號
私立大同大學	吳建國	集英里	台北市中山北路 3 段 40 號
私立實踐大學	張光正	大直里	台北市大直街 62 巷 3 號
國立台北大學	侯崇文	江山里	台北市民生東路 3 段 67 號

資料來源：本所民政課

3-9 臺北市中山區各級學校一覽表（續）
中華民國 95 年底

設立別	總計	大學	專科	高職 級業 學校	高中	級學 完中	全學	國中	民學	國小	民學	幼稚園
總計	52	3	-	1	3	2	5	11	27			
國立	1	1	0	0	0	0	0	0	0			
市立	29	0	0	0	1	2	5	11	10			
私立	22	2	0	1	2	0	0	0	17			

資料來源：本所民政課

3-10 臺北市中山區體育活動概況
中華民國 95 年

活動名稱	上 年			本 年			參加人數比較增減 百分比(%)
	次數	參加隊數	參加人數	次數	參加隊數	參加人數	
健康活力 運動臺北路跑	1	1	2,100	1	1	1,700	-19.05%
區民休閒運動會	1	42	1,000	1	42	1,600	60.00%
市民休閒運動會	1	1	300	1	1	330	10.00%
身心障礙運動會	1	1	100	1	1	150	50.00%
登山活動	1	1	750	1	1	900	20.00%

資料來源：本所民政課

3-11 臺北市中山區維護市容會報決議案件處理情形
中華民國 95 年底

單位：件

項 目	總 計	市府單位				區級單位				其他單位						
		小 計	A 級已 依案 執行 完成	B 級正 依案 執行	C 級計 畫執 行	D 級無 法執 行	小 計	A 級已 依案 執行 完成	B 級正 依案 執行	C 級計 畫執 行	D 級無 法執 行	小 計	A 級已 依案 執行 完成	B 級正 依案 執行	C 級計 畫執 行	D 級無 法執 行
合 計	51	38	29	4	2	3	13	13	-	-	-	-	-	-	-	-
巷弄側溝維護	8	5	3	1		1	3	3				-				
環境衛生之整理及公共衛生之改進	5	-	-				5	5				-				
違規攤販之取締事項	4	4	2	2			-					-				
區內市場管理及清潔事項	-						-					-				
路燈之遷移及增設事項	1	1	1				-					-				
花木及綠地之維護事項	1	1	1				-					-				
區內交通設施之建議事項	8	8	6		2		-					-				
公共工程之改善事項	6	6	4			2	-					-				
區內違建之查察處理事項	1	1	1				-					-				
電力、電話、電信設施事項	1	1	1				-					-				
其他有關市容建議事項	16	11	10	1			5	5				-				

資料來源：本所民政課

本
頁
空
白

肆、社 會

4-1 臺北市中山區社區發展協會會員人數
中華民國 95 年底

社 區 名 稱	成立時間		所 在 里	會 員 (人)		
	年	月		計	男	女
總 計	--	--	--	3,259	1,621	1,638
新安社區發展協會	81	8	新喜 新福 新生 里	154	99	55
吉林社區發展協會	83	5	中吉 中原 中庄 里	300	150	150
朱園社區發展協會	90	3	朱園 興亞 里	312	156	156
成功社區發展協會	83	3	成功 北安 金泰 里	48	14	34
民安社區發展協會	82	12	民安 里	132	66	66
中興社區發展協會	82	8	龍洲 朱馥 復華 里	67	33	34
大直社區發展協會	83	10	大直 里	124	60	64
寧山社區發展協會	83	4	江寧 江山 里	31	15	16
中央社區發展協會	83	3	中央 里	123	55	68
雙城社區發展協會	83	4	圓山 晴光 恆安 里	145	72	73
松江社區發展協會	83	8	松江 里	212	99	113
集英社區發展協會	83	5	集英 里	83	45	38
大佳社區發展協會	83	4	大佳 里	57	28	29
劍潭社區發展協會	85	3	劍潭 里	76	38	38
錦洲社區發展協會	87	10	聚盛 聚葉 里	65	32	33

資料來源：本所社會課

4-1 臺北市中山區社區發展協會會員人數（續）
中華民國 95 年底

社 區 名 稱	成立時間		所 在 里	會 員 (人)		
	年	月		計	男	女
下埤社區發展協會	89	4	行政 下埤 行孝 行仁 里	100	50	50
中吉社區發展協會	89	8	中吉 中原 中庄 里	98	49	49
晴光社區發展協會	89	10	圓山 晴光 恆安 里	30	15	15
興亞社區發展協會	88	7	朱園 興亞 里	73	36	37
朱厝崙社區發展協會	89	7	力行 朱崙 埤頭 里	143	36	107
樂業社區發展協會	90	9	金泰 成功 北安 里	73	43	30
新生社區發展協會	91	11	新喜 新福 新生 里	80	40	40
北安社區發展協會	92	2	金泰 成功 北安 里	49	25	24
行政社區發展協會	92	3	行政 下埤 行孝 行仁 里	91	45	46
新力行社區發展協會	92	7	力行 朱崙 埤頭 里	49	29	20
建國社區發展協會	92	7	行政 下埤 行孝 行仁 里	55	28	27
金泰社區發展協會	92	11	金泰 成功 北安 里	38	19	19
榮星社區發展協會	93	8	行政 下埤 行孝 行仁 里	55	28	27
恩主公社區發展協會	94	5	行政 下埤 行孝 行仁 里	68	52	16
中山社區發展協會	95	6	中山 里	90	45	45
康樂社區發展協會	95	11	康樂 里	238	119	119

資料來源：本所社會課

4-2 臺北市中山區推行社區發展工作成果
中華民國 95 年

單位：次、場、班

社區發展協會名稱	社區戶數(戶)	社區戶數(人)	參展加協社會區人發數(人)	現生有產設置社基區金(個)	實際使用經費(元)			社區建設主要項目													其他	(請以文字詳敘工作項目)	
					合計	政府補助款	社區自籌款	社區活動中心(幢)			辦理社區幹部訓練(人次)	辦理社區觀摩(人次)	長壽俱樂部(處)	媽媽教室(班)	守望相助隊之設置(隊)	志願服務團隊(隊)	社區圖書室(處)	民俗藝文康樂班隊(隊)	社區刊物(期)				
								原(未作修擴建)	新	修													
總計	161,589	414,753	3,259	-	1,143,635	680,400	463,235	4	-	-	-	697	2	8	18	15	8	10	8				
新安社區發展協會	5,963	15,675	154	0	50,860	39,000	11,860	0	0	0	0	0	0	0	0	0	0	0	0	0	0	民俗藝文活動 銀髮族二期歌唱比賽	
吉林社區發展協會	6,178	15,886	300	0	0	0	0	1	0	0	0	0	0	0	1	1	1	1	0	0			
朱園社區發展協會	3,990	9,871	312	0	53,671	39,000	14,671	0	0	0	0	0	0	1	0	0	0	1	0	0	民俗藝文活動 銀髮族二期歌唱比賽		
成功社區發展協會	5,393	14,430	48	0	34,752	12,000	22,752	0	0	0	0	42	0	0	1	0	0	0	0	0	0	社區觀摩活動	
民安社區發展協會	2,105	5,269	132	0	0	0	0	0	0	0	0	0	0	0	1	0	0	1	0	0			
中興社區發展協會	6,327	15,954	67	0	36,940	20,000	16,940	0	0	0	0	0	0	0	0	0	0	0	0	0	0	元宵節活動	
大直社區發展協會	3,506	10,348	124	0	53,061	20,000	33,061	0	0	0	0	0	0	0	0	0	0	1	0	0	0	中秋節活動	
寧山社區發展協會	5,477	14,873	31	0	61,418	35,000	26,418	0	0	0	0	53	0	1	0	1	1	1	0	0	0	社區觀摩活動 美麗寧山藝起來	
中央社區發展協會	1,451	3,907	123	0	30,940	20,000	10,940	0	0	0	0	0	0	0	0	0	0	0	0	0	0	社區親子活動	
雙城社區發展協會	5,845	12,761	145	0	0	0	0	0	0	0	0	0	0	1	1	1	1	1	0	0			
松江社區發展協會	2,370	6,511	212	0	47,000	20,000	27,000	0	0	0	0	88	0	0	1	0	0	0	4	0	0	社區觀摩活動 社區期刊	
集英社區發展協會	2,748	6,754	83	0	0	0	0	0	0	0	0	0	0	0	1	0	0	0	0	0	0		
大佳社區發展協會	438	1,331	57	0	0	0	0	0	0	0	0	0	0	0	1	1	0	0	0	0	0		
劍潭社區發展協會	1,409	4,034	76	0	53,909	24,000	29,909	0	0	0	0	77	0	0	0	0	0	0	0	0	0	0	社區觀摩活動
錦州社區發展協會	3,712	7,494	65	0	0	0	0	0	0	0	0	0	0	0	0	0	0	0	0	0	0		

資料來源：本所社會課

4-3 臺北市中山區社會福利及救濟概況
中華民國 95 年度

單位：人次、元

季別	中低收入老人生活津貼	敬老福利生活津貼	低收入戶喪葬補助		身心障礙者生活補助		身心障礙者津貼		身心障礙生活及輔助器具補助		育兒補助		輔導市民臨時工		市民急難救助		其他		
	申請人次	申請人次	發放人次	金額	發放人次	金額	發放人次	金額	發放人次	金額	發放人次	金額	發放人次	金額	發放人次	金額	現金	實物	衣服
總計	88	1,174	17	391,000	2,244	8,498,060	66,492	223,348,730	605	7,456,594	1,089	2,879,332	2,749	38,411,500	10	31,500	-	-	-
第一季 (自1月至3月)	28	367	3	69,000	534	2,119,450	16,400	54,909,160	159	1,855,120	300	782,500	705	9,531,250	1	500	-	-	-
第二季 (自4月至6月)	14	211	2	46,000	557	2,094,870	16,417	55,078,130	142	2,097,270	282	741,832	684	9,664,750	2	12,000	-	-	-
第三季 (自7月至9月)	23	260	8	184,000	571	2,118,870	16,742	56,441,640	160	1,885,629	266	717,500	670	9,546,250	2	6,000	-	-	-
第四季 (自10月至12月)	23	336	4	92,000	582	2,164,870	16,933	56,919,800	144	1,618,575	241	637,500	690	9,669,250	5	13,000	-	-	-

資料來源：本所社會課

4-4 臺北市中山區輔導市民以工代賑臨時工作概況
中華民國 95 年

月別	登記人數 (人)	社會局核配人數 (人)	符合人數(人)			實發工作人數 (人)	實發工作天數 (天)	實發代賑金額 (元)
			共計	男	女			
總計	2,780	2,888	2,749	788	1,961	2,749	76823	38,411,500
一月	235	249	239	63	176	239	6744	3,372,000
二月	244	249	237	62	175	237	5761.5	2,880,750
三月	230	239	229	63	166	229	6557	3,278,500
四月	229	239	229	64	165	229	6406.5	3,203,250
五月	233	239	230	63	167	230	6523	3,261,500
六月	230	239	225	64	161	225	6400	3,200,000
七月	224	239	224	65	159	224	6358	3,179,000
八月	223	239	221	64	157	221	6436.5	3,218,250
九月	228	239	225	67	158	225	6298	3,149,000
十月	234	239	225	69	156	225	6373.5	3,186,750
十一月	235	239	232	71	161	232	6461.5	3,230,750
十二月	235	239	233	73	160	233	6503.5	3,251,750

資料來源：本所社會課

4-5 臺北市中山區低收入戶人口

(1)按季別分

中華民國 95 年

單位：戶、人

年(季)底別	低 收 入 戶											
	共計		第 0 類		第 1 類		第 2 類		第 3 類		第 4 類	
	戶 數	人 口 數	戶 數	人 口 數	戶 數	人 口 數	戶 數	人 口 數	戶 數	人 口 數	戶 數	人 口 數
第一季底 (3月底)	829	1,865	104	104	43	55	156	317	235	663	291	726
第二季底 (6月底)	860	1,939	102	105	42	54	160	321	241	669	315	790
第三季底 (9月底)	901	2,004	106	109	47	60	163	315	264	720	321	800
第四季底 (12月底)	923	2,040	100	100	51	66	148	261	252	658	372	955

資料來源：本所社會課

4-5 臺北市中山區低收入戶人口 (續)

(2)按里別分

中華民國 95 年

單位：戶、人

里 別	低 收 入 戶											
	共 計		第 0 類		第 1 類		第 2 類		第 3 類		第 4 類	
	戶 數	人 口 數	戶 數	人 口 數	戶 數	人 口 數	戶 數	人 口 數	戶 數	人 口 數	戶 數	人 口 數
總 計	923	2,040	100	100	51	66	148	261	252	658	372	955
正守里	14	29	2	2	2	3	1	1	2	3	7	20
正義里	32	75	5	5	2	3	2	2	12	40	11	25
正得里	20	28	11	11	4	4	-	-	2	6	3	7
民安里	44	63	13	13	2	2	4	8	8	17	17	23
康樂里	8	16	2	2	-	-	-	-	3	8	3	6
中山里	42	80	7	7	2	2	3	4	15	29	15	38
聚盛里	25	56	1	1	1	1	6	16	9	22	8	16
集英里	33	85	6	6	1	3	5	9	4	9	17	58
聚葉里	21	41	3	3	2	2	2	2	5	15	9	19
恆安里	22	49	2	2	2	2	1	2	5	9	12	34
晴光里	34	70	5	5	-	-	8	17	13	32	8	16
圓山里	35	66	10	10	2	5	7	10	9	26	7	15
劍潭里	22	72	-	-	1	1	5	12	10	36	6	23
大直里	19	51	1	1	-	-	2	3	5	12	11	35

資料來源：本所社會課

4-5 臺北市中山區低收入戶人口 (續)

(2)按里別分

中華民國 95 年

單位：戶、人

里 別	低 收 入 戶											
	共 計		第 0 類		第 1 類		第 2 類		第 3 類		第 4 類	
	戶 數	人 口 數	戶 數	人 口 數	戶 數	人 口 數	戶 數	人 口 數	戶 數	人 口 數	戶 數	人 口 數
成功里	4	15	-	-	-	-	2	6	1	4	1	5
永安里	10	22	-	-	-	-	2	2	2	5	6	15
大佳里	13	34	-	-	-	-	-	-	7	13	6	21
新喜里	28	46	3	3	3	3	7	7	5	13	10	20
新庄里	40	81	5	5	2	4	10	26	9	19	14	27
新福里	25	65	-	-	1	1	6	9	12	35	6	20
松江里	18	37	1	1	-	-	3	3	6	12	8	21
新生里	37	96	1	1	-	-	9	15	7	21	20	59
中庄里	35	73	5	5	2	3	3	4	10	29	15	32
行政里	38	95	2	2	1	1	4	10	9	17	22	65
行仁里	41	122	1	1	3	6	3	5	17	54	17	56
行孝里	16	39	1	1	1	1	1	1	4	12	9	24
下埤里	22	49	-	-	1	1	4	5	5	14	12	29
江寧里	9	26	-	-	1	1	-	-	1	3	7	22
江山里	15	32	-	-	1	1	8	10	2	8	4	13

資料來源：本所社會課

4-5 臺北市中山區低收入戶人口 (續)

(2)按里別分

中華民國 95 年

單位：戶、人

里 別	低 收 入 戶											
	共 計		第 0 類		第 1 類		第 2 類		第 3 類		第 4 類	
	戶 數	人 口 數	戶 數	人 口 數	戶 數	人 口 數	戶 數	人 口 數	戶 數	人 口 數	戶 數	人 口 數
中吉里	12	32	2	2	-	-	4	10	3	12	3	8
中原里	22	53	2	2	2	3	4	5	7	22	7	21
興亞里	10	16	2	2	1	1	3	4	3	5	1	4
中央里	10	25	2	2	-	-	1	2	5	15	2	6
朱馥里	31	69	-	-	6	6	5	9	8	25	12	29
龍洲里	4	7	-	-	-	-	1	1	2	4	1	2
朱園里	19	38	-	-	2	3	4	6	4	5	9	24
埤頭里	21	46	1	1	1	1	3	3	8	23	8	18
力行里	11	20	2	2	-	-	2	2	2	3	5	13
朱崙里	15	22	-	-	1	1	3	5	-	-	11	16
復華里	18	34	1	1	-	-	1	1	4	10	12	22
北安里	10	19	-	-	-	-	3	5	2	3	5	11
金泰里	18	46	1	1	1	1	6	19	5	8	5	17

資料來源：本所社會課

4-6 臺北市中山區辦理急難救助概況

中華民國 95 年

單位：人次、元

項目		合計	川資救助	生活救助	傷病救助	喪葬救助	災害慰助
總計	救助人次 (人次)	10	-	10	-	-	-
	救助金額 (元)	31,500	-	31,500	-	-	-
第一季 (自 1 月至 3 月)	救助人次 (人次)	1	-	1	-	-	-
	救助金額 (元)	500	-	500	-	-	-
第二季 (自 4 月至 6 月)	救助人次 (人次)	2	-	2	-	-	-
	救助金額 (元)	12,000	-	12,000	-	-	-
第三季 (自 7 月至 9 月)	救助人次 (人次)	2	-	2	-	-	-
	救助金額 (元)	6,000	-	6,000	-	-	-
第四季 (自 10 月至 12 月)	救助人次 (人次)	5	-	5	-	-	-
	救助金額 (元)	13,000	-	13,000	-	-	-

資料來源：本所社會課

4-8 臺北市中山區身心障礙人口一覽表

中華民國 95 年

單位：人

類別 程度	總計	視 覺 障 礙	聽 覺 機 能 障 礙	聲 音 或 語 言 機 能 障 礙	肢 體 障 礙	智 能 障 礙	多 重 障 礙	重 要 器 官 失 去 功 能	顏 面 損 傷	植 物 人	失 智 症	自 閉 症	染 色 體 異 常	先 天 代 謝 異 常	其 他 先 天 缺 陷	慢 性 精 神 病 患 者	平 衡 機 能 障 礙	頑 性 癩 症	中 央 衛 生 主 管 機 關 認 定 因 罕 見 疾 病 而 致 身 心 功 能 障 礙 者
總計	8,824	628	1,037	73	2,819	595	1,126	1,017	35	54	284	152	18	7	14	916	13	20	16
輕度	2,585	107	531	26	1,073	182	-	233	23	-	65	88	3	2	8	211	9	20	4
中度	2,956	118	315	21	1,257	225	236	106	10	-	97	40	5	1	3	513	3	-	6
重度	2,053	403	191	26	443	125	476	80	2	-	90	23	6	3	3	176	1	-	5
極重度	1,230	-	-	-	46	63	414	598	-	54	32	1	4	1	-	16	-	-	1

資料來源：本所社會課

4-9 臺北市中山區 65 歲長者暨身心障礙市民申領免費乘車悠遊卡情形
中華民國 95 年度

單位：張

月 別	合 計	敬老卡	愛心卡	愛心陪伴卡
總 計	2,802	1,867	475	460
1 月	203	144	31	28
2 月	210	140	35	35
3 月	246	162	44	40
4 月	213	159	27	27
5 月	249	158	47	44
6 月	215	137	41	37
7 月	190	103	44	43
8 月	208	128	40	40
9 月	312	186	63	63
10 月	236	180	28	28
11 月	268	198	35	35
12 月	252	172	40	40

資料來源：本所社會課

伍、經 建

5-1 臺北市中山區鄰里工程施工概況⁽¹⁾
中華民國 95 年

單位：平方公尺、公尺、元

里別	件數	總工程費 (元)	工 程 名 稱																	
			瀝青路面		混凝土路面		瀝美土路面修補		打除混凝土		新建水溝		整修水溝		擋土牆		護欄		其他	
			數量	工程費	數量	工程費	數量	工程費	數量	工程費	數量	工程費	數量	工程費	數量	工程費	數量	工程費	數量	工程費
總計	1,143.0	19,066,054.3	821.4	3,562,598.9			616.8	235,461.2					2,514.3	12,276,914.9					570.0	2,991,079.3
力行里	44.0	108,118.2	4.1	9,996.3			26.0	10,664.7					0.0	0.0					18.0	87,457.2
下埤里	17.0	13,913.7	0.0	0.0			10.5	4,125.2					0.0	0.0					6.0	9,788.5
大佳里	12.0	135,050.7	22.9	109,212.8			10.0	3,904.3					0.0	0.0					2.0	21,933.6
大直里	34.0	1,288,325.3	26.7	140,645.8			21.0	8,095.7					237.0	1,122,716.1					13.0	16,867.7
中山里	39.0	202,548.1	0.0	0.0			15.5	6,179.7					25.0	102,589.2					24.0	93,779.2
中央里	50.0	61,366.3	0.0	0.0			19.5	7,073.2					0.0	0.0					31.0	54,293.1
中吉里	17.0	125,228.4	22.6	92,730.1			5.0	1,797.7					0.0	0.0					12.0	30,700.6
中庄里	19.0	9,845.9	0.0	0.0			14.6	5,566.0					0.0	0.0					4.0	4,279.9
中原里	18.0	118,128.1	19.1	100,933.1			7.5	3,056.7					0.0	0.0					10.0	14,138.3
北安里	35.0	457,220.5	36.8	168,437.1			14.0	4,848.9					0.0	0.0					21.0	283,934.4
正守里	16.0	12,771.7	0.0	0.0			10.0	3,749.8					0.0	0.0					6.0	9,021.9
正得里	30.0	47,730.9	0.0	0.0			9.5	4,145.9					0.0	0.0					21.0	43,585.0
正義里	46.0	23,492.8	0.0	0.0			42.4	15,452.9					0.0	0.0					4.0	8,039.9
民安里	58.0	557,205.9	36.0	159,419.7			22.0	8,074.7					41.2	152,789.2					36.0	236,922.4
永安里	41.0	3,442,264.5	104.0	479,767.1			2.0	678.0					570.8	2,627,872.6					39.0	333,946.8
成功里	10.0	404,772.7	37.5	110,450.1			1.0	338.9					63.8	277,530.5					9.0	16,453.2
朱崙里	18.0	502,295.9	21.5	72,146.6			4.5	1,834.0					81.5	334,440.9					14.0	93,874.4
朱園里	47.0	148,681.3	22.5	118,640.6			29.3	10,909.4					0.0	0.0					17.0	19,131.3
朱馥里	28.0	20,064.3	0.0	0.0			33.5	13,669.9					0.0	0.0					15.0	6,394.4

附註：(1)包括整建工程及鄰里維護工程。
資料來源：95年鄰里預約維護工程第一批、第二批工程驗收結算資料

5-1 臺北市中山區鄰里工程施工概況⁽¹⁾ (續一)
中華民國 95 年

單位：平方公尺、公尺、元

里別	件數	總工程費 (元)	工 程 名 稱																	
			瀝青路面		混凝土路面		瀝美土路面修補		打除混凝土		新建水溝		整修水溝		擋土牆		護欄		其他	
			數量	工程費	數量	工程費	數量	工程費	數量	工程費	數量	工程費	數量	工程費	數量	工程費	數量	工程費	數量	工程費
江山里	38.0	791,873.5	27.7	113,800.0			24.3	9,625.7					136.0	617,357.6					14.0	51,090.2
江寧里	44.0	294,085.4	4.0	20,828.0			24.1	9,917.8					0.0	0.0					20.0	263,339.6
行仁里	19.0	879,048.8	40.6	166,802.7			3.5	1,340.8					0.0	0.0					15.0	710,905.3
行孝里	12.0	102,657.9	27.9	93,615.1			13.5	5,296.1					0.0	0.0					5.0	3,746.7
行政里	43.0	404,105.8	73.7	355,201.0			20.7	7,736.9					0.0	0.0					22.0	41,167.9
松江里	43.0	1,124,489.1	28.0	110,626.0			17.0	6,431.2					0.0	967,000.0					27.0	40,431.9
金泰里	6.0	5,782.5	0.0	0.0			2.0	883.7					0.0	0.0					4.0	4,898.8
恆安里	15.0	6,372.9	0.0	0.0			10.5	3,816.7					0.0	0.0					5.0	2,556.2
埤頭里	25.0	32,950.5	0.5	1,210.9			12.0	4,067.8					0.0	0.0					13.0	27,671.8
康樂里	28.0	1,296,118.1	26.3	108,257.1			4.2	1,578.2					268.8	1,145,291.7					24.0	40,991.1
復華里	25.0	122,590.8	0.0	0.0			13.0	5,280.8					0.0	0.0					12.0	117,310.0
晴光里	33.0	17,364.3	0.0	0.0			33.3	11,751.3					0.0	0.0					1.0	5,613.0
集英里	26.0	131,708.6	1.0	2,511.5			12.9	4,989.9					8.7	24,544.4					13.0	99,662.8
圓山里	23.0	13,542.3	0.0	0.0			20.3	7,704.1					0.0	0.0					3.0	5,838.2
新生里	29.0	18,284.9	0.0	0.0			19.3	7,159.3					0.0	0.0					10.0	11,125.6
新庄里	31.0	2,363,672.5	76.0	312,701.4			10.3	3,851.5					434.5	1,942,233.8					21.0	104,885.9
新喜里	9.0	254,843.5	59.5	244,693.1			1.6	645.2					0.0	0.0					7.0	9,505.2
新福里	39.0	3,473,805.7	103.7	469,973.0			13.5	4,782.2					646.3	2,960,895.7					26.0	38,154.8
聚盛里	9.0	5,676.5	0.0	0.0			2.5	909.1					0.0	0.0					6.0	4,767.4
聚葉里	21.0	14,196.4	0.0	0.0			9.0	3,616.6					0.0	0.0					12.0	10,579.8

附註：(1)包括整建工程及鄰里維護工程。

資料來源：95 年鄰里預約維護工程第一批、第二批工程驗收結算資

5-2 臺北市中山區鄰里公園概況
中華民國 95 年底

公園名稱	所在里別	面積 (m ²)	位 址	認養情形		園長	認養單 位數	認養者性質(1)	備註
				有	否				
培英	大直	8,622	北安路 501 巷實踐學院前	✓		百合土風舞	2	學校、團體	
大直	大直	797	北路安 621 巷 30 號邊	✓		侯秋月	1	個人	
永安	永安	1,165	北安路 518 巷 14 弄內	✓		林順德	1	個人	
直安	大直	550	北安路 573 巷內	✓		林陳淑貞	1	個人	
自強	大直	6,892	大直自強隊道口西側		✓				
力行三號	劍潭	5,851	通北街 146 巷及 118 巷口	✓		陳文全	1	個人	
永直	成功	3,358	北安路 608 巷 14 弄 1 號	✓		永直公園元極舞	2	公司、團體	
中 427	成功	3,395	敬業三路與樂群二路交會口	✓		蕭若梅	1	個人	
中 428	成功	1,216	敬業一路旁	✓		萊特莊園	1	團體	
中 429	成功	2,038	樂群二路 116 巷旁		✓				
中 430	金泰	2,702	基湖路 120 巷弄 1-7 號對面		✓				
中 431	金泰	2,830	基湖路 151 巷 46 弄對面	✓		鎮安宮	1	宗教	
下埤	下埤	2,055	民族東路 512 巷內(龍江路 429 巷內)	✓		臺北市中山區下埤社區發展協會	1	團體	
朱崙	力行	2,423	龍江路 45 巷內	✓		力行里辦公處	3	團體	
龍江	江山	2,200	龍江路 271 巷錦州街 418 巷口	✓		陳朝南	1	個人	
江寧	江寧	1,230	龍江路 286 巷合江街口	✓		高左慶	1	個人	
合江	江山	333	合江街 73 巷口	✓		小江日本料理	1	個人	
興安	朱馥	3,903	興安街與遼寧街交口	✓		莊錦龍	1	個人	
復華	復華	2,176	龍江路 114 巷內	✓		復華公園元極舞	1	團體	

資料來源：本所經建課

5-2 臺北市中山區鄰里公園概況
中華民國 95 年底

公園名稱	所在里別	面積 (m ²)	位 址	認養情形		園長	認養單 位數	認養者性質(1)	備註
				有	否				
朱昌	朱馥	2,637	合江街 58 巷口	✓		陳赴王	1	個人	
遼寧	復華	2,065	遼寧街 185 巷口	✓		雷錦明	1	個人	
興國	復華	1,054	遼寧街 137 巷旁	✓		林素猜	1	個人	
建興	朱崙	804	八德路 2 段 167 巷內	✓		林松年	1	個人	
朱厝崙	朱崙	1,557	龍江路 45 巷內	✓		高銘鴻	1	個人	
雙城	圓山	3,200	雙城街 40,46 及 37,43 巷口	✓		景福宮	1	宗教	
晴光	恒安	2,740	雙城街 7,13 及 10 巷口	✓		簡林美子	3	個人	
永盛	聚盛	4,153	中山北路 2 段 93 巷 26,40 號間	✓		游阿魚	1	個人	
中安	中山	2,000	中山北路 2 段 65 巷 2 弄內	✓		林錫蘭	6	個人	
德惠	新喜	1,360	吉林路 461 巷內	✓		犇之鄉企業有限公司	1	公司	
新喜	新喜	2,903	吉林路 393 巷內	✓		新喜里巡守隊	1	團體	
新祿	新庄	1,312	新生北路 3 段 87 巷內	✓		林陳瑞錦	1	個人	
農安	行政	1,333	農安街 227 巷 3 弄底	✓		邱福瑞	2	個人	
新壽	新福	1,215	吉林路 301 號對面	✓		童勝輝	1	個人	
錦北	松江	1,359	錦州街 275 號旁(電信局後方)	✓		陳永護	1	個人	
松錦一號	中庄	906	錦州街松江市場邊	✓		洪壽桐	1	個人	
松錦二號	中庄	1,390	錦州街松江市場邊	✓		臺北市稅捐稽徵處中南分處	1	機關	
錦州	新生	2,690	錦州街 138 號對面	✓		曾國益	1	個人	
中原	中原	2,273	長春路 91 巷內	✓		洪紹賽	2	個人	

資料來源：本所經建課

5-2 臺北市中山區鄰里公園概況
中華民國 95 年底

公園名稱	所在里別	面積 (m ²)	位 址	認養情形		園長	認養單 位數	認養者性質(1)	備註
				有	否				
中吉	中吉	2,970	松江路 170 巷內	✓		童文成	1	個人	
一江	中吉	2,330	一江街 31 號對面	✓		張敏雄	1	個人	
仁德	中原	1,881	吉林路 108 巷吉林國小南方	✓		林國雄	2	銀行、個人	
吉林	興亞	1,579	吉林路 14 巷內	✓		徐秀珣	1	個人	
興亞	興亞	875	長安東路 2 段 36 巷內	✓		黃鈴官	1	個人	
松江	興亞	1,804	松江路 90 巷松江路 84 巷口	✓		天下雜誌股份有限公司	6	公司	
伊通	朱園	4,715	松江路 85 巷內	✓		第一長老教會	1	宗教	
四平	中央	2,845	松江路 123 巷內伊通街交口	✓		陳健	1	個人	
撫順	集英	2,007	中山北路 3 段大同公司前	✓		優韻實業有限公司	1	公司	
永靜	集英	1,850	中山北路 2 段 128 巷內	✓		邱添印	1	個人	
民享	集英	1,610	民生西路 45 巷 9 弄內	✓		文昌宮管理委員會	1	宗教	
正守	正守	824	長安北路新生北路口	✓		徐鳳朝	1	個人	
聚葉	聚葉	649	新生北路錦州街橋下路口	✓		李正成	1	個人	
新興	聚葉	1,630	中山北路 2 段 137 巷內	✓		蔡秀真	1	個人	
集英	集英	1,890	農安街中山北路交叉口	✓		劉奇璉	1	個人	
進安	埤頭	2,163	八德路二段 146 巷內	✓		林銘清	1	個人	
大佳社區	大佳	1,001	濱江街 154 巷對面(高速公路旁)		✓				
敬業	北安	2,153	北安路 821 巷 4 弄		✓				

資料來源：本所經建課

5-3 臺北市中山區耕地面積及農業戶口
中華民國 95 年底

面積單位：公頃

類 別	耕 地 面 積					農 戶 數						農 家 人 口 (1)						
	總 計	水 田				旱 田	共 計	自 耕 農	半 自 耕 農	佃 農	非 自 耕 農	他 人 委 託 經 營	共 計	自 耕 農	半 自 耕 農	佃 農	非 耕 種 農	他 人 委 託 經 營
		共 計	兩 期 作	單 期 作														
				第 一 期 作	第 二 期 作													
總 計	24.12					24.12	180	172		48		180	132		48			

附 註：(1)農家人口：原則上指在農牧戶內共同居住，並營共同生活之人口，惟因就業經常居住在外，但需提供本人所得 50%以上維持農家生活或提供之金額為全戶家計費用 50%以上者，及因就學（含失業）經常居住在外，其本人生活費用 50%以上由農家提供者亦列為農家人口。

資料來源：本所經建課

5-4 臺北市中山區米穀種植面積及產量
中華民國 95 年

單位：面積：公頃

單位：產量：公斤

期 別	總 計			梗 稻			硬 秈 稻			梗 糯 稻			秈 糯 稻		
	種植 面積	產量	每公頃 平均產量	種植 面積	產量	每公頃 平均產量	種植 面積	產量	每公頃 平均產量	種植 面積	產量	每公頃 平均產量	種植 面積	產量	每公頃 平均產量
第 1 期	0	0	0	0	0	0	0	0	0	0	0	0	0	0	0
第 2 期	0	0	0	0	0	0	0	0	0	0	0	0	0	0	0

附 註：(1)87 年栽培稻名稱修正，蓬萊米修正為梗稻；在來米修正為硬秈稻；圓糯米修正為梗糯稻；長糯米修正為秈糯稻。

資料來源：本所經建課

5-5 臺北市中山區園藝作物種植面積及產量

中華民國 95 年

(1) 蔬菜類

單位：面積：公頃

單位：產量：公斤

類別	根菜類		莖菜類		葉菜及花茶類		果菜類	
	種植面積	產量	種植面積	產量	種植面積	產量	種植面積	產量
總計	0	0	竹筍 17.6	47,600	菠菜、莧菜、其他 0.46	3,720	胡瓜 0.13	585

(2) 果實類

類別	香蕉		柑橘		蕃石榴		木瓜		鳳梨		梨		其他	
	種植面積	產量	種植面積	產量	種植面積	產量	種植面積	產量	種植面積	產量	種植面積	產量	種植面積	產量
總計	0.13	2,000	0	0	0	0	0.30	300	0	0	0	0	4.39	26,150

資料來源：本所經建課

5-6 臺北市中山區普通及特種作物種植面積及產量

中華民國 95 年

單位：面積：公頃

單位：產量：公斤

類別	甘藷		高粱		玉蜀黍		生食用甘蔗		茶		落花生		香花作物		其他	
	種植面積	產量	種植面積	產量	種植面積	產量	種植面積	產量	種植面積	產量	種植面積	產量	種植面積	產量	種植面積	產量
總計	0	0	0	0	0	0	0	0	0	0	0	0	0	0	0	0

資料來源：本所經建課

5-7 臺北市中山區家畜家禽頭數

中華民國 95 年底

類別	家畜						家禽				
	牛	馬	豬	羊	鹿	兔	雞	鴨	鵝	火雞	鴿
總計	0	0	0	0	0	0	0	0	0	0	0

資料來源：本所經建課

陸、兵 役

6-1 臺北市中山區服兵役役男列級家屬各項慰、補助費發放情形

中華民國 95 年

金額單位：新臺幣元

月 別	合 計		生育補助費		喪葬補助費		急 難 慰 助 金								特別補助費	
	件 數	金 額	件 數	金 額	件 數	金 額	農田流失		房屋倒塌		房屋淹水		死亡或重傷		件 數	金 額
							件數	金額	件數	金額	件數	金額	件數	金額		
總計	39	278,200	-	-	3	75,000	-	-	-	-	-	-	-	-	36	203,200
1 月	2	16,200	-	-	-	-	-	-	-	-	-	-	-	-	2	16,200
2 月	7	33,500	-	-	-	-	-	-	-	-	-	-	-	-	7	33,500
3 月	2	9,800	-	-	-	-	-	-	-	-	-	-	-	-	2	9,800
4 月	1	6,900	-	-	-	-	-	-	-	-	-	-	-	-	1	6,900
5 月	3	16,300	-	-	-	-	-	-	-	-	-	-	-	-	3	16,300
6 月	1	4,500	-	-	-	-	-	-	-	-	-	-	-	-	1	4,500
7 月	2	15,000	-	-	-	-	-	-	-	-	-	-	-	-	2	15,000
8 月	2	10,200	-	-	-	-	-	-	-	-	-	-	-	-	2	10,200
9 月	7	41,500	-	-	-	-	-	-	-	-	-	-	-	-	7	41,500
10 月	7	72,100	-	-	2	50,000	-	-	-	-	-	-	-	-	5	22,100
11 月	1	25,000	-	-	1	25,000	-	-	-	-	-	-	-	-	-	-
12 月	4	27,200	-	-	-	-	-	-	-	-	-	-	-	-	4	27,200

資料來源：本所兵役課

6-2 臺北市中山區服兵役役男列級家屬安家生活扶助費發放情形
中華民國 95 年度

金額單位：新臺幣元

月別	合 計			一 次 安 家 費			生 活 扶 助 費		
	戶 數	人 口 數	金 額	戶 數	人 口 數	金 額	戶 數	人 口 數	金 額
總計	95	214	1,735,200	20	47	373,500	75	167	1,361,700
1月	28	62	500,400	1	2	18,600	27	60	481,800
2月	-	-	-	-	-	-	-	-	-
3月	3	5	46,500	3	5	46,500	-	-	-
4月	1	2	9,300	1	2	9,300	-	-	-
5月	25	59	484,950	3	9	69,750	22	50	415,200
6月	-	-	-	-	-	-	-	-	-
7月	-	-	-	-	-	-	-	-	-
8月	4	9	75,900	4	9	75,900	-	-	-
9月	28	60	483,300	2	3	18,600	26	57	464,700
10月	2	5	32,550	2	5	32,550	-	-	-
11月	-	-	-	-	-	-	-	-	-
12月	4	12	102,300	4	12	102,300	-	-	-

資料來源：本所兵役課

6-3 臺北市中山區服兵役役男列級家屬全民健康保險醫療補助費核發情形
中華民國 95 年度

月 別	保險補助費		醫療補助費	
	件 數	金 額	件 數	金 額
總計	5	24,251	69	206,492
1月	-	-	-	-
2月	-	-	10	36,303
3月	-	-	3	61,567
4月	1	6,882	10	53,520
5月	-	-	-	-
6月	-	-	5	5,430
7月	1	6,882	7	5,480
8月	-	-	7	9,320
9月	1	1,442	7	3,870
10月	-	-	10	17,852
11月	-	-	-	-
12月	2	9,045	10	13,150

資料來源：本所兵役課

保 健 菜

7-1 臺北市中山區公所全民健保第一、五、六類保險對象統計表
中華民國 95 年度

單位：人

年(月)別	第一類保險對象			第五類保險對象			第六類保險對象			
	當月新 加保數	當月 退保數	當年(月)底 合計數(1)	當月新 加保數	當月 退保數	當年(月)底 合計數(1)	當月新 加保數	當月 退保數	當年(月)底 合計數(1)	
94 年年底數	--	--	389	--	--	1,906	--	--	46,079	
95 年	總計	34	35	--	556	470	--	9,853	5,736	--
	1 月	-	4	385	89	273	1,722	812	376	46,327
	2 月	4	5	384	84	17	1,789	854	481	46,766
	3 月	1	-	385	39	20	1,808	891	593	47,084
	4 月	3	2	386	35	14	1,829	769	387	47,488
	5 月	3	3	386	34	19	1,844	815	521	47,797
	6 月	7	6	387	45	22	1,867	728	541	48,008
	7 月	2	2	387	41	26	1,882	928	434	48,517
	8 月	5	5	387	45	20	1,907	925	514	48,953
	9 月	-	1	386	16	15	1,908	829	460	49,322
	10 月	-	3	383	54	13	1,949	729	412	49,677
	11 月	6	-	389	34	18	1,969	837	593	49,943
	12 月	3	4	388	40	13	1,992	736	424	50,281

附註：(1)當年(月)底合計數=上年(月)底合計數+當月新加保數-當月退保數。

資料來源：本所健保課

中華民國九十五年
區 務 統 計 要 覽

編印單位：臺北市中山區公所

區 長：詹 訓 明

出版日期：中華民國九十六年四月

地 址：台北市松江路 367 號 6 樓

電 話：(02)2503-1369

印 刷 者：字友有限公司

台北市仁愛路四段 419-1 號 2 樓

電話：(02)2777-4444