



民間推動天文的力量-8

文/ 劉志安

臺灣最早的民間天文社團 台北市天文協會

台北市天文協會是臺灣最早成立的民間天文社團，與臺北市立天文科學教育館有共同的起源——早期設立於中山堂的天文臺。當年為了協助日人留下來的中山堂天文臺的運作，民國三十七年三月十四日集結了許多對天文科學極為重視的學界、政界、商界人士，在中山堂的南星室成立了「台北天文同好會」，之後於民國四十五年更名為「台北市天文同好會」，再於民國七十二年改名為「台北市天文協會」沿用至今。協會經常於特殊天象發生、重要的流星雨、中秋節慶等舉辦活動，並發行「天文通訊」刊物、辦理天文讀書會、天文講座等。

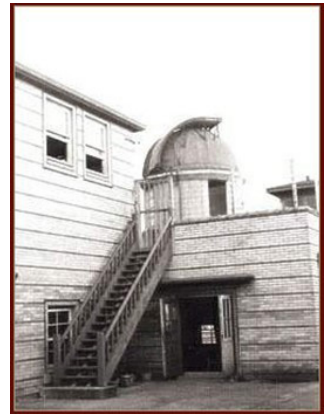


圖1. 台北市天文協會會員大會合影。

隨著時代的演進，協會除了例行性的街頭天文、每月天文講座、會員的教育訓練等活動之外，活動也需要與時俱進、推陳出新，以迎合會員與社會大眾對活動多樣性、內容多元性的需求與期許！協會於是逐漸發展出不少有特色、具有代表性的創新活動！

梅西耶馬拉松

梅西耶馬拉松競賽發源於1970年代的美國中西部業餘天文界，活動的特色是在一年中特定時節(春分日前後)，在日落天黑後到隔天日出天亮前的一夜之間，以手動操作望遠鏡的方式(不得使用自動導入系統)，將全部110個梅西耶天體目視找到並記錄時間，活動的主要目的是讓天文人保有自行搜尋星體目標的能力。臺灣的梅西耶馬拉松主要推手是陶蕃麟老師，在2006年首度引進臺灣，由本會與臺北市立天文科學教育館共同舉辦，地點在墾丁貓鼻頭停車場，是業餘天文同好每年都期待參加及自我挑戰的活動，至今年已舉辦19屆，成果豐碩。

臺灣天文日活動

臺灣的天文科普教育在過去數十年來天文風氣逐漸普及，各地的天文社團都會舉辦各有特色的天文活動，但一直沒有一個全臺灣普遍舉辦的活動，於是在2015年9月19日由本會發起首屆「臺灣天文日」活動，各地天文單位、天文組織、學生社團、天文同好等以舉辦天文相關活動來響應，並上網登錄活動日期時間及地點，形成一個屬於全臺灣的天文活動。



圖2. 梅西耶馬拉松競賽。

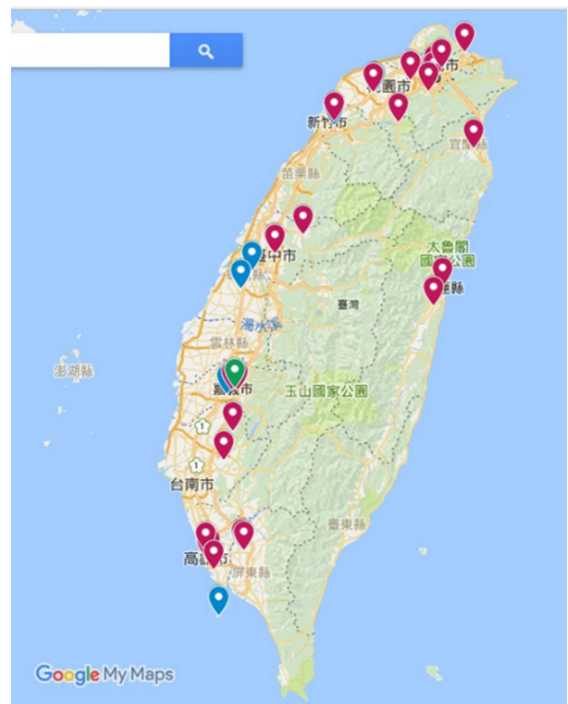


圖3. 臺灣天文日全臺各地活動地圖。

←圖4. 2022年臺灣天文日臺北場。

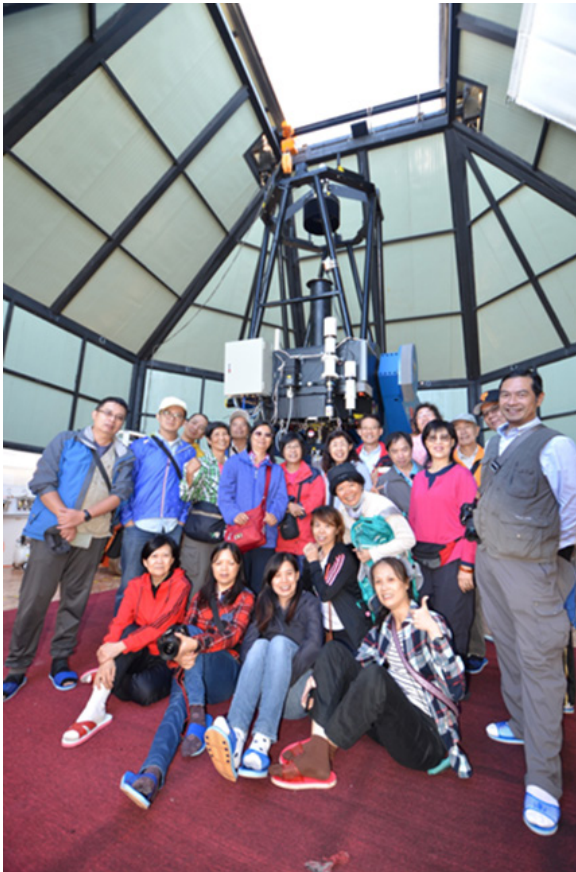


圖5. 國內天文臺參訪。

國內天文參訪

隨著會員人數逐年增加，國內組團參訪的需求也提高，尤其是不接受一般大眾參訪的單位，透過協會申請與安排是必要的，一方面還可以增進會員的情誼。

國際天文交流

台北市天文協會本著「立足臺北，手攜臺灣，放眼亞太，胸懷世界」的精神，在國內與各地協會關係友好、互相合作外，也積極拓展與國外業餘天文界的友誼與交流，近年來每年都會有出國交流參訪的行程安排，以擴展協會與會員的國際視野。

劉志安：臺北市天文協會理事長

圖6. 國際天文交流。
 ↗日本沼澤茂美老師視訊演講。
 →日本胎內星祭交流參訪。

