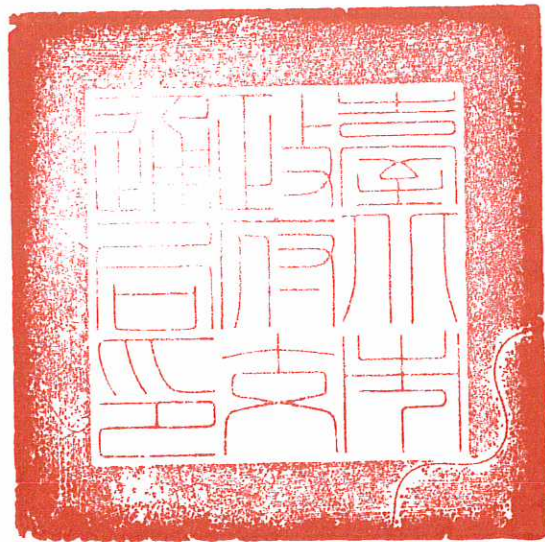
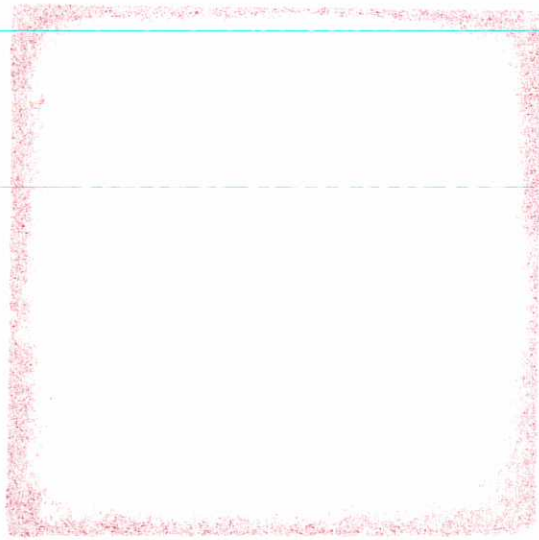


中華民國 111 年度  
(111年 1 月 1 日至 111年 12 月 31 日)

臺北市總決算  
臺北市監理處單位決算



臺北市政府交通局編



# 臺北市監理處111年度單位決算 目次

一、總說明	第 1頁至第 1頁
二、決算報表	
(一)主要表	
1.歲入來源別決算表	第 頁至第 頁
2.歲出機關別決算表	第 頁至第 頁
3.以前年度歲入來源別轉入數決算表	第 2頁至第 3頁
4.以前年度歲出機關別轉入數決算表	第 頁至第 頁
(二)附屬表	
1.歲出用途別科目分析表	第 頁至第 頁
2.歲出用途別決算累計表	第 頁至第 頁
3.繳付公庫數分析表	第 4頁至第 5頁
4.公庫撥入數分析表	第 頁至第 頁
5.歲入保留分析表	第 頁至第 頁
6.歲入餘絀數(或減免、註銷數)分析表	第 6頁至第 6頁
7.歲出保留分析表	第 頁至第 頁
8.歲出贖餘數(或減免、註銷數)分析表	第 頁至第 頁
9.歲出資本支出分析表	第 頁至第 頁
10.人事費明細表	第 頁至第 頁
11.歲出剔除經費明細表	第 頁至第 頁
12.統籌支撥科目支出明細表	第 頁至第 頁
13.中央補助款代收代付明細表	第 頁至第 頁
14.補助及捐助經費報告表	第 頁至第 頁
15.補、捐(獎)助其他政府機關或團體個人經費報告表	第 頁至第 頁
16.委託辦理計畫(事項)經費報告表	第 頁至第 頁
17.出國計畫執行情形報告表	第 頁至第 頁
18.赴大陸地區計畫執行情形報告表	第 頁至第 頁
19.重大計畫執行績效報告表	第 頁至第 頁
20.調整年度預算支應災害防救經費報告表	第 頁至第 頁
21.歲出按職能及經濟性綜合分類表	第 頁至第 頁
22.對各部門捐助財團法人之效益評估表	第 頁至第 頁

# 臺北市監理處111年度單位決算 目次

23. 促進民間參與公共建設案件涉及政府未來年度負擔經費明細表	第 頁至第 頁
24. 因擔保、保證或契約可能造成未來會計年度支出明細表	第 頁至第 頁
三、會計報表	
(一) 主要表	
1. 平衡表	第 7頁至第 7頁
2. 收入支出表	第 8頁至第 8頁
(二) 附屬表	
1. 平衡表科目明細表	第 頁至第 頁
2. 長期投資、固定資產、遞耗資產及無形資產變動表	第 頁至第 頁
3. 長期投資明細表	第 頁至第 頁
4. 應付租賃款及其他長期負債變動表	第 頁至第 頁
5. 應付債券及長期借款變動表	第 頁至第 頁
四、參考表	
1. 決算與會計收支對照表	第 9頁至第 9頁
2. 現金出納表	第10頁至第13頁
3. 財產目錄總表	第 頁至第 頁
4. 議會審議通過臺北市總預算案（含追加、減預算案）、總決算審核報告 決議、附帶決議及注意事項辦理情形報告表	第 頁至第 頁
五、其他附表	
1. 平衡表各科目承接情形一覽表	第 頁至第 頁
2. 歲入保留承接情形一覽表	第 頁至第 頁
3. 歲出保留承接情形一覽表	第 頁至第 頁
六、補充書表一對直接投資、所屬各部門轉投資及共同投資之效益評估表	第 頁至第 頁

# 臺北市監理處

## 總 說 明

中華民國 111 年度

### 一、財務報告之簡述：

#### (一) 預算執行結果：

1. 歲入(本年度部分)：無。

2. 歲出(本年度部分)：無。

3. 歲入(以前年度部分)：

罰金罰鍰及怠金：以前年度歲入轉入數1,777萬6,907元，主要係違反強制汽車責任保險法等罰鍰，執行結果，實現數2萬6,000元，減免註銷數1,775萬907元，註銷原因主要係取得債權憑證，函報臺北市審計處核定註銷案件。

4. 歲出(以前年度部分)：無

(二) 平衡表重要科目之金額及內容之簡述：無。

### 二、財務狀況之分析

(一) 本年度平衡表各科目金額較上年度平衡表、資本資產表及長期負債表變動情形分析：

1. 平衡表：應收帳款0元，較上年度原列決算數1,777萬6,907元，減少1,777萬6,907元，主要係註銷違反強制汽車責任保險法行政罰鍰所致。

2. 資本資產表：無。

3. 長期負債表：無。

(二) 未來或有給付責任之揭露：無。

### 三、重要施政計畫執行成果之說明

本府依公路法第61條規定，受中央委託辦理公路監理業務，截至101年1月1日中央收回公路監理業務統籌辦理，原臺北市監理處裁撤，該處93年至100年度罰金罰鍰等收入移由本府交通局辦理，說明如下：

(一) 93年至95年違反「公路法」第77條行政罰鍰：委由臺北市公共運輸處辦理代收事宜。

(二) 93年至100年違反強制汽車責任保險法行政罰鍰及93年至97年遊動廣告代履行費罰鍰：委由交通部公路總局臺北市區監理所辦理代收事宜。

### 四、其他重要說明：

公民提案參與式預算執行情形：無。

臺北市  
以前年度歲入來

中華民國

經常門

年度別	科 目				以 前 年 度 轉 入 數		本 年 度 減 免 ( 註 銷 ) 數		
	款	項	目	節	名 稱	應 收 數	保 留 數	應 收 數	保 留 數
093	03	175	01	01	經資門總計	17,776,907	-	17,750,907	-
					經常門合計	17,776,907	-	17,750,907	-
093	03	175	01	01	093年度小計	7,614,564	-	7,594,564	-
					罰款及賠償收入	7,614,564	-	7,594,564	-
					臺北市監理處	7,614,564	-	7,594,564	-
					罰金罰鍰及息金	7,614,564	-	7,594,564	-
094	03	175	01	01	094年度小計	2,161,466	-	2,161,466	-
					罰款及賠償收入	2,161,466	-	2,161,466	-
					臺北市監理處	2,161,466	-	2,161,466	-
					罰金罰鍰及息金	2,161,466	-	2,161,466	-
095	03	175	01	01	095年度小計	2,339,198	-	2,339,198	-
					罰款及賠償收入	2,339,198	-	2,339,198	-
					臺北市監理處	2,339,198	-	2,339,198	-
					罰金罰鍰及息金	2,339,198	-	2,339,198	-
096	03	175	01	01	096年度小計	3,763,287	-	3,757,287	-
					罰款及賠償收入	3,763,287	-	3,757,287	-
					臺北市監理處	3,763,287	-	3,757,287	-
					罰金罰鍰及息金	3,763,287	-	3,757,287	-
097	03	175	01	01	097年度小計	1,732,632	-	1,732,632	-
					罰款及賠償收入	1,732,632	-	1,732,632	-
					臺北市監理處	1,732,632	-	1,732,632	-
					罰金罰鍰及息金	1,732,632	-	1,732,632	-
100	03	175	01	01	100年度小計	165,760	-	165,760	-
					罰款及賠償收入	165,760	-	165,760	-
					臺北市監理處	165,760	-	165,760	-
					罰金罰鍰及息金	165,760	-	165,760	-
100	03	175	01	01	罰金罰鍰	165,760	-	165,760	-
					罰金罰鍰	165,760	-	165,760	-
					罰金罰鍰	165,760	-	165,760	-
					罰金罰鍰	165,760	-	165,760	-



臺北市  
繳付公庫  
中華民國

項 目	歲入 實現數 (1)	減項： 歲入待納庫數 (2)	加	
			以前年度 待納庫繳庫數 (3)	以 前 年 度
				材 料 (4)
合計	26,000	0	0	0
以前年度	26,000	0	0	0
一、以前年度應收(保留)數	26,000	0	0	0
093年度 03000000 罰款及賠償收入	20,000	0	0	0
096年度 03000000 罰款及賠償收入	6,000	0	0	0
二、以前年度歲入納庫款	0	0	0	0
三、收回以前年度支出賸餘款	0	0	0	0
1. 以前年度已撥繳之暫付、預付款支用 收回	0	0	0	0
2. 審計機關修正減列支出實現數	0	0	0	0
3. 審計機關修正減列應付數-已撥款	0	0	0	0
4. 審計機關修正減列支出保留數-已撥款	0	0	0	0
5. 保留數、應付款-已撥款部分收回不再 繼續支用	0	0	0	0
6. 收回以前年度撥款之存出保證金	0	0	0	0
7. 收回以前年度撥款之零用金	0	0	0	0
8. 領用以前年度撥款之材料	0	0	0	0
四、收回剔除經費	0	0	0	0





臺北市監理處  
歲入餘絀數(或減免、註銷數)分析表  
中華民國111年度

單位:新臺幣元

年度	科目名稱	餘 絀 數 (或減免、註銷數)		餘絀數(或減免、註銷數)原因說明及因應改善措施
		金額	%	
93	合計	17,750,907		99.74% 違反強制汽車責任保險法罰鍰：註銷759萬4,564元；類別為06；主要原因係因取得債權憑證函報臺北市審計處核定註銷7,594,564元(審計部臺北市審計處111年4月12日審北市四字第1110052335號函)。 06溢列應收保留數或規費收入，依法更正、或承租人行蹤不明、或已取得債權憑證等而予註銷。
	93年度經常門小計	7,594,564		
	罰款及賠償收入	7,594,564		
	罰金罰鍰及息金	7,594,564		
	罰金罰鍰	7,594,564		
94	94年度經常門小計	2,161,466		100.00% 違反強制汽車責任保險法罰鍰：註銷216萬1,466元；類別為06；主要原因係因取得債權憑證函報臺北市審計處核定註銷2,161,466元(審計部臺北市審計處111年4月12日審北市四字第1110052335號函)。 06溢列應收保留數或規費收入，依法更正、或承租人行蹤不明、或已取得債權憑證等而予註銷。
	罰款及賠償收入	2,161,466		
	罰金罰鍰及息金	2,161,466		
	罰金罰鍰	2,161,466		
		2,161,466		
95	95年度經常門小計	2,339,198		100.00% 違反強制汽車責任保險法罰鍰：註銷233萬9,198元；類別為06；主要原因係因取得債權憑證函報臺北市審計處核定註銷2,339,198元(審計部臺北市審計處111年4月12日審北市四字第1110052335號函)。 06溢列應收保留數或規費收入，依法更正、或承租人行蹤不明、或已取得債權憑證等而予註銷。
	罰款及賠償收入	2,339,198		
	罰金罰鍰及息金	2,339,198		
	罰金罰鍰	2,339,198		
		2,339,198		
96	96年度經常門小計	3,757,287		99.84% 違反強制汽車責任保險法罰鍰：註銷375萬7,287元；類別為06；主要原因係因取得債權憑證函報臺北市審計處核定註銷3,757,287元(審計部臺北市審計處111年4月12日審北市四字第1110052335號函)。 06溢列應收保留數或規費收入，依法更正、或承租人行蹤不明、或已取得債權憑證等而予註銷。
	罰款及賠償收入	3,757,287		
	罰金罰鍰及息金	3,757,287		
	罰金罰鍰	3,757,287		
		3,757,287		
97	97年度經常門小計	1,732,632		100.00% 違反強制汽車責任保險法罰鍰：註銷173萬2,632元；類別為06；主要原因係因取得債權憑證函報臺北市審計處核定註銷1,732,632元(審計部臺北市審計處111年4月12日審北市四字第1110052335號函)。 06溢列應收保留數或規費收入，依法更正、或承租人行蹤不明、或已取得債權憑證等而予註銷。
	罰款及賠償收入	1,732,632		
	罰金罰鍰及息金	1,732,632		
	罰金罰鍰	1,732,632		
		1,732,632		
100	100年度經常門小計	165,760		100.00% 違反強制汽車責任保險法罰鍰：註銷16萬5,760元；類別為06；主要原因係因取得債權憑證函報臺北市審計處核定註銷165,760元(審計部臺北市審計處111年4月12日審北市四字第1110052335號函)。 06溢列應收保留數或規費收入，依法更正、或承租人行蹤不明、或已取得債權憑證等而予註銷。
	罰款及賠償收入	165,760		
	罰金罰鍰及息金	165,760		
	罰金罰鍰	165,760		
		165,760		

臺北市監理處

平衡表

中華民國111年12月31日

單位：新臺幣元

科目名稱	本年度	上年度	科目名稱	本年度	上年度
資產	0	17,776,907	淨資產	0	17,776,907
流動資產	0	17,776,907	資產負債淨額	0	17,776,907
應收帳款	0	17,776,907	資產負債淨額	0	17,776,907
合計	-	17,776,907	合計	-	17,776,907
附註			附註		
保管有價證券	-	-	應付保管有價證券	-	-
保管品	-	-	應付保管品	-	-
保證品	-	-	應付保證品	-	-
債權憑證	-	627			
待抵銷債權憑證	-	-627			



臺北市監理處  
決算與會計收支對照表  
中華民國111年度

單位：新臺幣元

預算項目	決算數	調整數	會計收支	會計科目
歲入				收入
稅課收入				公庫撥入數
罰款及賠償收入				稅課收入
規費收入				罰款及賠償收入
信託管理收入				規費收入
財產收入				財產收益
營業盈餘及事業收入				投資收益
補助及協助收入				補助及協助收入
捐獻及贈與收入				捐獻及贈與收入
工程受益費收入				工程受益費收入
自治稅捐收入				自治稅捐收入
其他收入				其他收入
歲出		26,000	26,000	支出
人事費		26,000	26,000	繳付公庫數
業務費				人事支出
獎補助費				業務支出
設備及投資				獎補助支出
債務費				財產損失
				投資損失
				利息費用及手續費
				折舊、折耗及攤銷
				其他支出
歲計餘絀		-26,000	-26,000	收支餘絀

備註：

會計科目「繳付公庫數」，係與公庫間之現金收付情形。

臺北市監理處  
現金出納表  
中華民國111年度

單位：新臺幣元

項 目 及 摘 要	金 額
收項	
一、上期結存	
(一) 專戶存款	
(二) 各機關現金	
(三) 各機關現金-在途現金	
二、本期收入	26,000
(一) 本年度歲入	
1. 實現數	
(1) 減少資產(長期投資、固定資產、遞耗資產、無形資產)	
(2) 其他	
2. 應收數	
(1) 減少資產(長期投資、固定資產、遞耗資產、無形資產)	
(2) 其他	
3. 保留數	
(二) 歲入應收數	17,776,907
1. 以前年度轉入實現數	26,000
2. 以前年度轉入註銷數	17,750,907
3. 以前年度轉入調整數(一)	
4. 審修淨(增)減數	
5. 本年度新增應收數(一)	
(三) 歲入保留數	
1. 以前年度轉入實現數	
(1) 減少資產(長期投資、固定資產、遞耗資產、無形資產)	
(2) 其他	
2. 以前年度轉入註銷數	
3. 以前年度轉入調整數	
4. 審修淨(增)減數	
5. 本年度新增保留數(一)	
(四) 應收稅款淨(增)減數	
(五) 應收帳款淨(增)減數—扣除歲入應收數	
(六) 應收剔除經費淨(增)減數	
(七) 其他應收款淨(增)減數	
1. 本年度歲出賸餘已撥待繳庫數(一)	
2. 以前年度應付及保留數已撥註銷待繳庫數(一)	
3. 以前年度歲出賸餘繳庫數	
4. 註銷以前年度歲出賸餘待繳庫數	
5. 審修增列以前年度歲出賸餘待繳庫數(一)	
6.	
(八) 應付代收款淨增(減)數	
(九) 其他應付款淨增(減)數—扣除106(含)年度以前歲出保留數	
(十) 預收款淨增(減)數	

臺北市監理處  
現金出納表  
中華民國111年度

單位：新臺幣元

項 目 及 摘 要	金 額
(十一) 預收其他基金款淨增(減)數	
(十二) 預收其他政府款淨增(減)數	
(十三) 其他流動負債淨增(減)數	
(十四) 應付租賃款淨增(減)數—扣除以公庫撥入數償還數	
(十五) 遞延收入淨增(減)數	
(十六) 存入保證金淨增(減)數	
(十七) 應付保管款淨增(減)數	
(十八) 暫收款淨增(減)數	
(十九) 其他長期負債淨增(減)數—扣除以公庫撥入數償還數	
(二十) 公庫撥入數	
1. 本年度歲出撥款	
2. 以前年度歲出撥款	
3. 退還以前年度歲入繳庫款	
4. 退還以前年度預收繳庫款	
5. 收回以前年度歲出撥款(—)	
6. 墊付款	
(二十一) 資產負債淨額淨增(減)數	-17,750,907
1. 審修淨增(減)列以前年度歲入實現數	
2. 審修淨減(增)列以前年度歲出實現數	
3. 審修淨增(減)列以前年度歲入應收數	
4. 審修淨減(增)列以前年度歲出應付數	
5. 審修淨增(減)列以前年度歲入保留數	
6. 審修淨減(增)列以前年度歲出保留數	
7. 審修增列應收剔除經費	
8. 配合特種基金審修項目調整長期投資	
9. 退還以前年度歲入繳庫數(—)	
10. 增列以前年度歲入待收繳數	
11. 註銷以前年度歲入待收繳數(—)	
12. 註銷以前年度歲入應收數(—)	-17,750,907
13. 註銷以前年度歲入保留數(—)	
14. 註銷以前年度歲出應付數	
15. 註銷以前年度歲出保留數	
16. 註銷以前年度已撥款數(—)	
17. 註銷應收剔除經費(—)	
18. 註銷材料(—)	
19. 註銷存出保證金(—)	
20. 補列材料	
21. 補列存出保證金	
22. 墊付各項支出及其轉正數	
23. 未涉公庫撥入數、繳付公庫數、應收(付)帳款之項目	
(1) 財產交易利益(損失)	



臺北市監理處  
現金出納表  
中華民國111年度

單位：新臺幣元

項 目 及 摘 要	金 額
(2) 投資利益(損失) (3) 捐獻及贈與收入、其他收入 (4) 其他利息(-) (5) 折舊、折耗及攤銷(-) (6) 其他影響非流動資產之項目	
收 項 總 計	26,000
付項	
一、本期支出	26,000
(一) 本年度歲出	
1. 實現數	
(1) 取得資產(長期投資、固定資產、遞耗資產、無形資產)	
(2) 償還租賃款、負債準備、其他長期負債	
(3) 其他	
2. 應付數	
(1) 取得資產(長期投資、固定資產、遞耗資產、無形資產)	
(2) 其他	
3. 保留數	
(二) 歲出應付數	
1. 以前年度轉入實現數	
2. 以前年度轉入註銷數	
3. 以前年度轉入調整數(-)	
(1) 取得資產(長期投資、固定資產、遞耗資產、無形資產)	
(2) 其他	
4. 審修淨(增)減數	
5. 本年度新增應付數(-)	
(三) 歲出保留數	
1. 以前年度轉入實現數	
(1) 取得資產(長期投資、固定資產、遞耗資產、無形資產)	
(2) 其他	
2. 以前年度轉入註銷數	
3. 以前年度轉入調整數	
4. 審修淨(增)減數	
5. 本年度新增保留數(-)	
(四) 材料淨增(減)數	
(五) 預付款淨增(減)數	
(六) 預付其他基金款淨增(減)數	
(七) 預付其他政府款淨增(減)數	
(八) 抵繳收入實物淨增(減)數	
(九) 長期投資淨增(減)數--扣除因公庫撥入數/繳付公庫數/應收(付)帳款增(減)之長期投資	




臺北市監理處  
現金出納表  
中華民國111年度

單位：新臺幣元

項 目 及 摘 要	金 額
(十) 固定資產淨增(減)數--扣除因公庫撥入數/繳付公庫數/應收(付)帳款增(減)之固定資產	
(十一) 遞耗資產淨增(減)數--扣除因公庫撥入數/繳付公庫數/應收(付)帳款增(減)之遞耗資產	
(十二) 無形資產淨增(減)數--扣除因公庫撥入數/繳付公庫數/應收(付)帳款增(減)之無形資產	
(十三) 長期投資、固定資產、遞耗資產、無形資產淨增(減)數--墊付數及其轉正數	
(十四) 長期投資(採權益法)淨增(減)數--審修淨減(增)列以前年度歲入實現數	
(十五) 長期投資(採權益法)淨增(減)數--審修淨減(增)列以前年度歲入應收數	
(十六) 長期投資、固定資產、遞耗資產、無形資產淨增(減)數--審修淨增(減)列以前年度歲出實現數	
(十七) 長期投資、固定資產、遞耗資產、無形資產淨減少數--註銷以前年度歲出應付數	
(十八) 暫付款淨增(減)數	
(十九) 存出保證金淨增(減)數	
(二十) 什項資產淨增(減)數--扣除因公庫撥入數/繳付公庫數/應收(付)帳款增(減)之什項資產	
(二十一) 繳付公庫數	26,000
1. 本年度歲入繳庫	
2. 以前年度歲入繳庫	26,000
3. 以前年度歲入待收繳數繳庫	
4. 本年度預收款繳庫	
5. 應收剔除經費繳庫	
6. 以前年度歲出賸餘繳庫	
二、本期結存	
(一) 專戶存款	
(二) 各機關現金	
(三) 各機關現金—在途現金	
付 項 總 計	26,000



主辦會計人員：

機關長官：

- 說明：1. 封底應加蓋機關長官及主辦會計人員職名章(該等印章並得以套印方式處理)。
2. 封底之紙質與顏色應和封面一致。

