

年度-法定預算

機關編號

12-272

中華民國 110 年度

## 臺北市總預算

### 臺北市信義區健康服務中心單位預算

臺北市信義區健康服務中心 編

# 臺北市信義區健康服務中心

## 目次

中華民國 110 年度

一、預算總說明	第	1 頁
二、主要表		
(一)歲入預算表	第	3 頁
(二)歲出預算表	第	4 頁
三、附屬表		
(一)歲出計畫說明提要與各項費用明細表	第	5 頁
1. 一般行政		
行政管理	第	5 頁
2. 衛生業務		
公共衛生	第	10 頁
3. 一般建築及設備		
營建工程	第	14 頁
其他設備	第	17 頁
(二)人事費分析表	第	18 頁
四、參考表		
(一)歲出一級用途別科目分析表	第	19 頁
(二)資本支出分析表	第	20 頁
(三)各項費用彙計表	第	21 頁
(四)人事費彙計表	第	23 頁
(五)各項費用分攤表	第	24 頁
(六)公務車輛明細表	第	28 頁
(七)繼續性計畫分年資金需求表	第	29 頁
(八)新興計畫分年資金需求表	第	30 頁
(九)歲出按職能及經濟性綜合分類表	第	32 頁

# 臺北市信義區健康服務中心

## 預算總說明

中華民國110年度

### 一、現行法定職掌及組織系統圖：

#### (一) 機關主要職掌：

本中心組織規程奉臺北市議會 93 年 7 月 7 日三讀通過修正，掌理本區公共衛生業務之推行。

#### (二) 內部分層業務：

本中心設置主任、秘書、下設個案管理組、健康促進組、會計室、人事機構。預算員額員 30 人、工 3 人，合計 33 人。其內部分層業務如下：

主任：綜理中心業務，並指揮監督所屬員工。

秘書：綜核文稿、印信典守等有關事項。

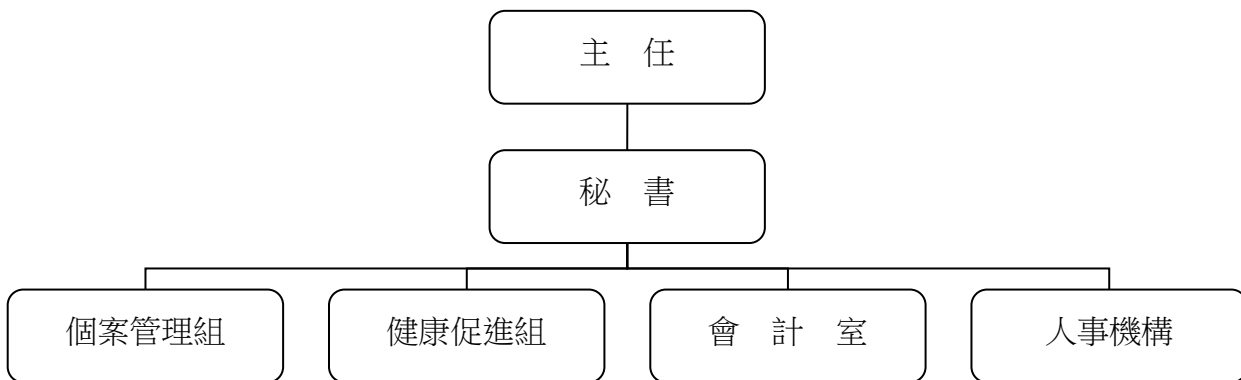
個案管理組：掌理家戶健康管理、弱勢族群服務、優生保健、中老年人疾病防治及個案管理等事項。

健康促進組：掌理學校衛生、婦幼衛生、癌症防治、生命統計、社區健康營造、急救技能訓練、衛生教育宣導及研考、文書管理、庶務、出納等事項。

會計室：秉承上級主計機關之監督及指導，依法辦理歲計、會計、統計等事項。

人事機構：秉承上級人事機關之監督及指導，依法辦理人事管理查核等事項。

#### (三) 組織系統圖：



### 二、前年度及上年度已過期間計畫實施及預算執行情形：

#### (一) 前年度計畫實施成果及決算辦理概況：

1. 計畫實施：公共衛生工作量 338,330 人戶次，預算數 5,283,000 元，決算數 5,235,806 元，賸餘數 47,194 元，全數解繳市庫。
2. 決算辦理概況：本中心前年度歲入預算數 0 元，決算數 10,250 元，超收數 10,250 元，主要原因係廠商懲罰性違約金收入、民眾申請預防注射證明書收入、民眾申請檔案閱覽影印收入及財產報廢殘值變賣收入。歲出預算編列 51,517,000 元，決算數 46,843,864 元，決算數占預算數 90.93%，賸餘數 4,673,136 元。

#### (二) 上年度已過期間（109 年 1 月至 109 年 5 月）計畫實施及預算執行情形：

# 臺北市信義區健康服務中心

## 預算總說明

中華民國110年度

1. 計畫實施情形：本中心截至 109 年 5 月底止各項計畫工作量總計達 116,746 人戶次。
2. 預算執行情形：本中心截至 109 年 5 月底止預算執行情形如下：
  - (1)一般行政：上年度預算數 39,690,000 元，實際執行數 18,316,816 元，占預算分配數 20,906,000 元之 87.62%。
  - (2)衛生業務：上年度預算數 5,803,000 元，實際執行數 1,205,127 元，占預算分配數 2,217,000 元之 54.36%。
  - (3)一般建築及設備：上年度預算數 73,332,000 元，實際執行數 73,280,877 元，占預算分配數 73,285,000 元之 99.99%。

### 三、本年度施政(業務及工作)計畫重點及預算提要：

#### (一) 本年度計畫重點及預期績效：

加強衛生保健工作，以預防保健及健康促進為主，推動社區心理衛生，擴大 0 至 6 歲兒童保健，癌症防治及篩檢，中老年人疾病防治，並建立家戶健康資料，成為多元化社區健康管理者，以維本區市民健康，確保公共衛生成果。

1. 實施婦幼衛生，辦理 0 至 6 歲兒童健康保健、優生保健、孕產婦保健、更年期婦女保健服務。
2. 推行癌症防治及篩檢，中老年人疾病防治及長期照護個案服務。
3. 公共衛生社區健康營造、菸害防制宣導、學校衛生、衛生教育，增進市民衛生常識。
4. 加強社區家戶健康促進服務，建立家戶健康資料管理，推行弱勢、特殊族群服務及地段個案管理視工作。
5. 推動社區心理衛生教育及宣導、社區心理健康促進活動，進行社區精神個案追蹤照護，增進社區心理健康。

#### (二) 本年度預算提要及成本估計：

歲出部分：本年度預算共列 45,979,000 元，其中經常門預算 44,719,000 元，資本門預算 1,260,000 元，其明細如下：

1. 一般行政預算共列 38,748,000 元，包括人事費 36,373,000 元、業務費 2,375,000 元。
2. 衛生業務預算共列 5,971,000 元，包括業務費 5,971,000 元。
3. 一般建築及設備預算共列 1,260,000 元，包括編列廣慈博愛園區新建工程分攤款 168,000 元、廣慈博愛園區室內裝修分攤款 965,000 元、租賃個人電腦 6 部、網路及資訊周邊設備等相關費用 127,000 元。

# 臺北市信義區健康服務中心

## 歲入預算表

中華民國110年度

單位：新臺幣千元

款	項	目	節	名稱及編號	本年度預算數			上年度 預算數	前年度 決算數	本年度與 上年度比較	說 明
					合計	經常門	資本門				
				合 計	-	-	-	-	11	-	
02				0400000000 罰款及賠償收入	-	-	-	-	4	-	
	069			0412272000 臺北市信義區健康服 務中心	-	-	-	-	4	-	
		01		0412272030 賠償收入	-	-	-	-	4	-	
			01	04122720301 一般賠償收入	-	-	-	-	4	-	前年度決算數係廠商違約金收 入，本年度及上年度均無預算 數。
03				0500000000 規費收入	-	-	-	-	1	-	
	065			0512272000 臺北市信義區健康服 務中心	-	-	-	-	1	-	
		01		0512272010 行政規費收入	-	-	-	-	1	-	
			01	05122720102 證照費	-	-	-	-	1	-	前年度決算數係民眾申請預防 注射證明書收入，本年度及上 年度均無預算數。
			02	0512272030 使用規費收入	-	-	-	-	0	-	
			01	05122720303 資料使用費	-	-	-	-	0	-	前年度決算數係民眾申請檔案 閱覽影印收入，本年度及上年 度均無預算數。
04				0700000000 財產收入	-	-	-	-	6	-	
	073			0712272000 臺北市信義區健康服 務中心	-	-	-	-	6	-	
		01		0712272050 廢舊物資售價	-	-	-	-	6	-	
			01	07122720501 廢舊物資售價	-	-	-	-	6	-	前年度決算數係財產報廢殘值 變賣收入，本年度及上年度均 無預算數。

# 臺北市信義區健康服務中心

## 歲出預算表

中華民國110年度

單位：新臺幣千元

科 目				本年度預算數			上年度 預算數	前年度 決算數	本年度與 上年度比較	說 明	
款	項	目	節	名稱及編號	合計	經常門					資本門
12				0012000000 臺北市政府衛生局主管	45,979	44,719	1,260	118,825	46,844	-72,846	
	003			00122720000 臺北市信義區健康服務中心	45,979	44,719	1,260	118,825	46,844	-72,846	
		01		65122720100 一般行政	38,748	38,748	-	39,690	35,109	-942	
			01	65122720101 行政管理	38,748	38,748	-	39,690	35,109	-942	本年度預算數內容與上年度之比較如下： 1.人事費36,373,000元，較上年度減列863,000元，依實際需要核實編列。 2.公務人員、勞工安全衛生體檢費5,680元，較上年度增列4,842元。 3.各項考核資料、工作計畫暨成果報告等印刷費27,696元，較上年度減列5,557元。 4.影印機使用費111,110元，較上年度減列18,519元。 5.公務車輛油料費31,210元，較上年度減列6,086元。 6.會計業務用辦公用品、各類帳簿及表報印刷費等經費4,260元，較上年度減列5,240元。 7.其他合共2,195,044元，較上年度減列48,440元。
		02		65122725200 衛生業務	5,971	5,971	-	5,803	5,236	168	
			01	65122725201 公共衛生	5,971	5,971	-	5,803	5,236	168	本年度預算數內容與上年度之比較如下： 1.志工保險費9,714元，較上年度增列4,470元。 2.志送餐點及交通補助345,120元，較上年度增列174,180元。 3.委外辦理防疫工作700,000元，較上年度增列89,601元。 4.辦理疾病防治、健康促進宣導及健康照護、社區支持團體等各項保健業務用雜支505,900元，較上年度減列88,600元。 5.其他合共4,410,266元，較上年度減列11,651元。
		03		65122729000 一般建築及設備	1,260	-	1,260	73,332	6,499	-72,072	
			01	65122729002 營建工程	1,133	-	1,133	73,237	6,181	-72,104	1.本年度編列廣慈博愛園區新建工程委託技術服務費分攤款 11,681元，本計畫原係105-110年度繼續性計畫，經審定修正為105-111年度繼續性計畫。 2.本年度編列廣慈博愛園區新建工程工程費分攤款 156,319元，本工程原係106-110年度繼續性計畫，經審定修正為106-111年度繼續性計畫。 3.本年度編列廣慈博愛園區室內裝修工程分攤款965,000元，本工程係110-111年度新興繼續性計畫。
			02	65122729004 其他設備	127	-	127	95	318	32	本年度編列個人電腦租賃費、網路及資訊周邊設備等，共計127,000元。

# 臺北市信義區健康服務中心

## 歲出計畫說明提要與各項費用明細表

中華民國110年度

單位：新臺幣元

一般行政—行政管理	業務計畫及工作計畫名稱與編號	65122720101 一般行政-行政管理	承辦單位	健康促進組、會計室、人事機構	預算金額	38,748,000元	一般行政—行政管理
歲出計畫說明	<p>一、計畫內容： 本計畫包括研考、文書管理、庶務、出納、會計、人事等一般經常性行政業務。</p> <p>二、預期成果： 配合本中心各組室工作需要，完成良好行政工作，以提升本中心業務績效。</p>						
	分支計畫及用途別科目	單位	數量	單價	預算數	說 明	
	合計				38,748,000	較上年度預算數39,690,000元，減少942,000元。	
	01人員維持費				36,373,000	較上年度預算數37,236,000元，減少863,000元。	
	1000 人事費				36,373,000		
	1015 法定編制人員待遇	年	1	22,306,000	22,306,000	職員30人薪資（詳人事費分析表）。	
	1025 技工及工友待遇	年	1	1,208,000	1,208,000	職工3人工資（詳人事費分析表）。	
	1030 獎金	年	1	2,621,000	2,621,000	依考績法規定核發之獎金。	
		年	1	2,914,000	2,914,000	依規定核發之年終工作獎金。	
		人、月	1×12	45,000	540,000	醫師不開業獎金。	
	1035 其他給與	年	1	576,000	576,000	休假補助費。	

# 臺北市信義區健康服務中心

## 歲出計畫說明提要與各項費用明細表

中華民國110年度

單位：新臺幣元

分支計畫及用途別科目	單位	數量	單價	預算數	說明
1040 加班值班費	人、月、段	4×12×1	630	30,240	員工上下班交通費。
	人、月、段	29×12×2	630	438,480	員工上下班交通費。
	年	1	551,720	551,720	本中心員工辦理各項業務超時加班費。
	年	1	837,000	837,000	不休假出勤加班費。
1050 退休離職儲金	年	1	1,970,224	1,970,224	提撥退撫基金。
	年	1	144,336	144,336	提撥勞工退休準備金。
	年	1	180,000	180,000	職工勞保費。
1055 保險	年	1	1,352,000	1,352,000	職員及職工健保費。
	年	1	704,000	704,000	職員公保費。
	年	1	180,000	180,000	職工勞保費。
02一般業務			2,291,000	較上年度預算數2,365,000元，減少74,000元。	
2000 業務費			2,291,000		
2006 水電費			720,048		
	月	12	1,719	20,628	辦公大樓水費。
	月	12	58,285	699,420	辦公大樓電費。
2018 資訊服務費				131,725	
	年	1	100,970	100,970	電腦設備及硬體維護費。
	年	1	30,755	30,755	套裝軟體。
2021 其他業務租金				7,128	
	臺、月	2×12	297	7,128	飲水機租金。
2024 稅捐及規費				17,860	
	年	1	11,230	11,230	公務車輛使用牌照稅（詳公務車輛明細表）。
	年	1	6,180	6,180	公務車輛燃料使用費（詳公務車輛明細表）。
	年	1	450	450	公務車輛檢驗費（詳公務車輛明細表）。

一般行政—行政管理

一般行政—行政管理



# 臺北市信義區健康服務中心

## 歲出計畫說明提要與各項費用明細表

中華民國110年度

單位：新臺幣元

分支計畫及用途別科目	單位	數量	單價	預算數	說明				
2027 保險費	年	1	3,626	3,626	公務車輛保險費（詳公務車輛明細表）。				
				3,626					
2036 按日按件計資酬金	節	8	2,000	34,000	員工教育訓練外聘講師鐘點費。				
				16,000					
2051 物品	年	1	18,000	18,000	消防公安安全環保設備等定期檢查費。				
				216,501					
2054 一般事務費	年	1	77,000	77,000	電腦耗材。				
				31,210		公務車輛油料費（詳公務車輛明細表）。			
				72,291			改善辦公環境設施用品。		
				36,000				資訊用品及零組件。	
2063 房屋建築養護費	年	1	27,696	693,846	各項考核資料、工作計畫暨成果報告等印刷費。				
				坪、月		886x12	30	318,960	辦公大樓清潔維持費。
				月		12	7,250	87,000	委託保全公司辦理安全服務費用。
				臺、月、張		3x12x5144	0.6	111,110	影印機使用費。
				年		1	5,680	5,680	公務人員、勞工安全衛生體檢費。
				人、月		30x12	360	129,600	統籌業務費，按職員每人每月360元編列。
				人、月		3x12	50	1,800	統籌業務費，按技工、工友每人每月50元編列。
人次	24	100	2,400	辦理一般業務逾時誤餐餐盒費用。					
2063 房屋建築養護費	輛、月、次	1x12x1	800	9,600	重型電動機車電池月租費。				
				98,670					

一般行政—行政管理

一般行政—行政管理

# 臺北市信義區健康服務中心

## 歲出計畫說明提要與各項費用明細表

中華民國110年度

單位：新臺幣元

分支計畫及用途別科目	單位	數量	單價	預算數	說明
一般行政 — 行政管理	年	1	98,670	98,670	鋼筋混凝土建造辦公房舍計886坪，修繕費30坪以內年列4,510元，超過30坪部分每增加1坪增列110元，共計如列數。
	2066 車輛及辦公器具養護費			74,440	
	年	1	25,440	25,440	傳真機、電話總機系統及線路等維護費。
	年	1	49,000	49,000	公務車輛養護費（詳公務車輛明細表）。
	2069 設施及機械設備養護費			218,526	
	年	1	218,526	218,526	分攤合署辦公大樓電梯保養費等。
	2072 國內旅費			1,550	
	人、天	1×1	1,550	1,550	國內因公出差旅費。
	2084 短程車資			1,080	
	年	1	1,080	1,080	辦理一般業務所需短程車資。
2093 特別費			72,000		
人、月	1×12	6,000	72,000	主任特別費。	
05會計業務			11,000	較上年度預算數16,000元，減少5,000元。	
2000 業務費			11,000		
2054 一般事務費			9,960		
本	50	90	4,500	本中心預算書印刷費（含審定本）。	
年	1	4,260	4,260	會計業務用辦公用品、各類帳簿及表報印刷費等經費。	
人次	12	100	1,200	辦理會計業務逾時誤餐餐盒費用。	
2084 短程車資			1,040		
年	1	1,040	1,040	辦理會計業務所需短程車資。	
06人事業務			73,000	較上年度預算數73,000元，無增減。	

臺北市信義區健康服務中心

歲出計畫說明提要與各項費用明細表

中華民國110年度

單位：新臺幣元

分支計畫及用途別科目	單位	數量	單價	預算數	說明
2000 業務費				73,000	
2054 一般事務費				71,960	
	年	1	4,760	4,760	人事資料及表冊等印刷費。
	人、年	33x1	2,000	66,000	文康活動費（含本中心員工33人）。
	人次	12	100	1,200	辦理人事業務逾時誤餐餐盒費用。
2084 短程車資				1,040	
	年	1	1,040	1,040	辦理人事業務所需短程車資。

一般行政—行政管理

一般行政—行政管理

# 臺北市信義區健康服務中心

## 歲出計畫說明提要與各項費用明細表

中華民國110年度

單位：新臺幣元

衛生業務 — 公共衛生	業務計畫及工作計畫 名稱與編號	65122725201 衛生業務-公共衛生	承辦 單位	個案管理組、健康促進組	預算 金額	5,971,000元	衛生業務 — 公共衛生
歲出計畫說明	<p>一、計畫內容： 辦理保健業務、健康促進及其他相關業務活動等公共衛生工作，以維護市民健康。</p> <p>二、預期成果： 1.保健業務：本年度預計辦理有口腔衛生衛教宣導與檢查15,000人次、學校衛生指導111,200人次，癌症防宣導與篩檢75,000人次，0-6歲嬰幼兒保健服務10,000人次，中老年人疾病防治宣導與篩檢30,000人次，優生保健衛教指導4,000人次，長期照護衛教宣導與轉介服務6,000人次，家庭訪視13,000人次，合計265,200人次。 2.健康促進：本年度預計利用宣導與講座等方式之教育有62,000人次。 3.傳染病防治：預計辦理社區傳染病防治衛教宣導12,000人次，社區病媒蚊密調130里次。</p>						
	分支計畫及用途別科目	單位	數量	單價	預算數	說 明	
	合計				5,971,000	較上年度預算數5,803,000元，增加168,000元。	
	02保健業務				4,600,000	較上年度預算數3,162,000元，增加1,438,000元。	
	2000 業務費				4,600,000		
	2009 通訊費				678,566		
		年	1	355,226	355,226	保健及其他相關業務用郵資。	
		年	1	323,340	323,340	保健及其他相關業務用電話費。	
	2027 保險費				9,714		
		年	1	9,714	9,714	志工保險費。	
	2036 按日按件計資酬金				111,000		
		人次	6	2,500	15,000	辦理疾病防治、健康促進宣導及健康照護、社區支持團體等各項保健業務專家出席費。	
		節	48	2,000	96,000	辦理疾病防治、健康促進宣導及健康照護、社區支持團體等各項保健業務講師鐘點費。	

# 臺北市信義區健康服務中心

## 歲出計畫說明提要與各項費用明細表

中華民國110年度

單位：新臺幣元

分支計畫及用途別科目	單位	數量	單價	預算數	說 明	
衛生業務—公共衛生	2045 國內組織會費			20,000		
		人、年	20×1	1,000	20,000	護理人員常年會費。
	2051 物品			401,160		
		年	1	90,080	90,080	保健及其他相關業務用材料費。
		年	1	311,080	311,080	「試紙」（含血糖、血膽固醇、尿糖尿蛋白試紙）、「衛生耗材」（含酒精棉片、採血針、採血筆）與「測量儀器」（血糖、血膽固醇機器及血壓計）等。
	2054 一般事務費			3,223,700		
		年	1	117,380	117,380	保健及其他相關業務用印刷費。
		月	12	1,000	12,000	辦場用床單等洗衣費。
		年	1	505,900	505,900	辦理疾病防治、健康促進宣導及健康照護、社區支持團體等各項保健業務用雜支。
		批	1	199,000	199,000	各項業務用宣導品。
		次	1	20,000	20,000	本中心服務簡介製作費。
		案	2,700	30	81,000	辦理產後母乳哺育率追蹤諮詢費用。
		年	1	1,100,000	1,100,000	辦理社區健康生活型態及健康城市與安全社區營造等相關費用。
		套	33	800	26,400	工作服。
	人次	160	100	16,000	辦理保健業務逾時誤餐餐盒費用。	
	人次	2,876	120	345,120	志工餐點及交通補助。	
	年	1	800,900	800,900	外聘訪員訪視費（包含弱勢族群、獨居長者、陽性個案訪視追蹤等）。	
2069 設施及機械設備養護費				88,000		
	年	1	88,000	88,000	健康雲端保健服務業務照護設備硬體維護費、生醫類設	

# 臺北市信義區健康服務中心

## 歲出計畫說明提要與各項費用明細表

中華民國110年度

單位：新臺幣元

分支計畫及用途別科目	單位	數量	單價	預算數	說 明	
衛生業務—公共衛生					備等維護費。	
	2081 運費	月	12	2,000	24,000	24,000 事業廢棄物等處理費。
	2084 短程車資	年	1	43,860	43,860	43,860 辦理保健業務所需短程車資。
	03健康促進				492,000	較上年度預算數488,000元，增加4,000元。
	2000 業務費				492,000	
	2009 通訊費	年	1	21,950	21,950	21,950 健康促進用郵資。
	2036 按日按件計資酬金	人次	4	2,500	10,000	10,000 辦理轄區社區營造資源團體聯繫會議等專家學者出席專案諮詢費。
		節	80	2,000	160,000	160,000 辦理急救、基本救命術訓練及社區衛生教育等講師鐘點費。
	2051 物品	年	1	16,000	16,000	16,000 健康促進業務相關材料費。
	2054 一般事務費	年	1	30,000	30,000	30,000 健康促進訓練、海報、宣導單張等印刷及製作費。
		人次	150	100	15,000	15,000 參加講習人員逾時誤餐餐盒費用。
		年	1	188,800	188,800	188,800 辦理健康促進相關活動等費用。
	批	1	27,000	27,000	27,000 健康促進宣導品。	
	人次	30	100	3,000	3,000 辦理健康促進業務逾時誤餐餐盒費用。	
2066 車輛及辦公器具養護費	年	1	6,000	6,000	6,000 健康促進器材保養及修理費。	

# 臺北市信義區健康服務中心

## 歲出計畫說明提要與各項費用明細表

中華民國110年度

單位：新臺幣元

分支計畫及用途別科目	單位	數量	單價	預算數	說 明	
衛生業務－公共衛生	2072 國內旅費	人、天	3×1	1,550	4,650	國內因公出差旅費。
	2081 運費	次	3	1,200	3,600	
	2084 短程車資	年	1	6,000	6,000	
05傳染病防治				879,000	較上年度預算數718,000元，增加161,000元。	
2000 業務費				879,000		
2009 通訊費	年	1	70,000	70,000	郵資。	
2039 委辦費	年	1	700,000	700,000	委外辦理防疫工作。	
2051 物品	年	1	30,000	30,000	防疫業務相關物品及材料費。	
2054 一般事務費	年	1	9,000	9,000	防疫業務相關印刷費。	
	批	1	30,000	30,000	防疫業務相關宣導品。	
	年	1	22,600	22,600	防疫業務用雜支。	
	人次	120	100	12,000	辦理傳染病防治業務逾時誤餐餐盒費用。	
2084 短程車資	年	1	5,400	5,400	辦理傳染病防治業務所需短程車資。	

衛生業務－公共衛生

# 臺北市信義區健康服務中心

## 歲出計畫說明提要與各項費用明細表

中華民國110年度

單位：新臺幣元

一般建築及設備—營建工程	業務計畫及工作計畫名稱與編號	65122729002 一般建築及設備-營建工程	承辦單位	健康促進組	預算金額	1,133,000元	一般建築及設備—營建工程
歲出計畫說明	<p>一、計畫內容： 廣慈博愛園區新建工程分攤款及廣慈博愛園區室內裝修工程費。</p> <p>二、預期成果： 提供洽公民眾良好服務環境，並維護機關良好形象與安全。</p>						
	分支計畫及用途別科目	單位	數量	單價	預算數	說 明	
	合計				1,133,000	較上年度預算數73,237,000元，減少72,104,000元。	
	11其他修建工程				1,133,000	較上年度預算數73,237,000元，減少72,104,000元。	
	3000 設備及投資				11,681	01廣慈博愛園區新建工程委託技術服務費	
	3010 房屋建築及設備費				11,681	1.本工程原係105-110年度連續性計畫，經審定修正為105-111年，由都市發展局主辦，社會局、信義區公所、圖書館及衛生局等合併參建，總經費為621,756,186元，並按使用面積比例分攤。 2.本中心分攤0.56%，因工程期程調整，分攤總經費由原為3,663,180元修正為3,481,835元，除至上年度已編列3,306,255元，本年度編列第6年經費11,681元，餘163,899元編列於以後年度，其各年度資金需求詳如後分年資金需求表。	
		式	1	11,681	11,681	委託技術服務費分攤款。	



臺北市信義區健康服務中心

歲出計畫說明提要與各項費用明細表

中華民國110年度

單位：新臺幣元

分支計畫及用途別科目	單位	數量	單價	預算數	說明	
一般建築及設備—營建工程				156,319	02廣慈博愛園區新建工程工程費 1.本工程原係106-110年度連續性計畫，經審定修正為106-111年，由都市發展局主辦，社會局、信義區公所、圖書館及衛生局等合併參建，總工程經費為16,246,931,420元，並按使用面積比例分攤。 2.本中心分攤0.56%，因工程期程調整，分攤總經費由原為92,043,606元修正為90,982,816元，除至上年度已編列81,332,583元，本年度編列第5年經費156,319元，餘9,493,914元編列於以後年度，其各年度資金需求詳如後分年資金需求表。	
	3000 設備及投資			156,319		
	3010 房屋建築及設備費			156,319		
		式	1	155,556	155,556	本年度所需施工費。
		式	1	763	763	本年度所需工程管理費。
					965,000	03廣慈博愛園區室內裝修工程 1.本案為廣慈A標行政大樓參建單位委託臺北市都市發展局代辦室內裝修工程，各參建機關依建物用途將設備需求及配置提供代辦機關，並由各單位依實際需求分攤費用。 2.本工程為110-111年新興連續性計畫，總經費為237,937,000元並按使用需求分攤，本中心分攤經費為19,311,000元，本年度編列第1年經費965,000元，餘18,346,000元編列於以後年度，其各年度資金需求詳如後分年資金需求表。
	3000 設備及投資				965,000	
	3010 房屋建築及設備費				965,000	
		式	1	897,000	897,000	工程費。

臺北市信義區健康服務中心

歲出計畫說明提要與各項費用明細表

中華民國110年度

單位：新臺幣元

分支計畫及用途別科目	單位	數量	單價	預算數	說明
一般建築及設備—營建工程	式	1	55,000	55,000	委託技術服務費。
	式	1	13,000	13,000	工程管理費。
				19,311,000	總工程費(或總經費)明細如下:
	式	1	17,947,000	17,947,000	施工費。
	式	1	1,098,000	1,098,000	委託技術服務費。
	式	1	266,000	266,000	工程管理費。

# 臺北市信義區健康服務中心

## 歲出計畫說明提要與各項費用明細表

中華民國110年度

單位：新臺幣元

一般建築及設備—其他設備	業務計畫及工作計畫名稱與編號	65122729004 一般建築及設備-其他設備	承辦單位	健康促進組	預算金額	127,000元	一般建築及設備—其他設備
歲出計畫說明	<p>一、計畫內容： 租賃個人電腦、網路及資訊周邊設備等。</p> <p>二、預期成果： 配合公務提供健全之設備，以提升行政績效。</p>						
	分支計畫及用途別科目	單位	數量	單價	預算數	說 明	
	合計				127,000	較上年度預算數95,000元，增加32,000元。	
	04其他設備				127,000	較上年度預算數95,000元，增加32,000元。	
	3000 設備及投資				127,000		
	3030 資訊軟硬體設備費				126,480		
		臺月	72	450	32,400	109年個人電腦租賃費(分年編列)。	
		臺年	6	7,680	46,080	110年個人電腦租賃費(分年編列)。	
		年	1	48,000	48,000	網路及資訊周邊設備。	
	3035 雜項設備費				520		
		年	1	520	520	配合預算編列至千元，增列進位數520元。	

# 臺北市信義區健康服務中心

## 人事費分析表

中華民國110年度

0465010100-醫療保健支出-一般行政-行政管理

單位：新臺幣元

類別	預算員額	全年度人事費											備註	
		民意代表待遇	政務人員待遇	法定編制人員待遇	約聘僱人員待遇	技工及工友待遇	獎金	其他給與	加班值班費	退休退職給付	退休離職儲金	保險		合計
合計	33			22,306,000		1,208,000	6,075,000	1,044,720	1,388,720		2,114,560	2,236,000	36,373,000	
正式員額	30			22,306,000			5,182,741	528,000	736,440		1,970,224	2,062,744	32,786,149	
職員	30			22,306,000			5,182,741	528,000	736,440		1,970,224	2,062,744	32,786,149	
技工	1					412,500	120,313	16,000	34,320		61,872	58,068	703,073	
工友	2					795,500	231,946	32,000	66,240		82,464	115,188	1,323,338	
其他人事費							540,000	468,720	551,720				1,560,440	

臺北市信義區健康服務中心  
歲出一級用途別科目分析表

中華民國110年度

單位：新臺幣千元

名稱及編號	合計	經常支出						資本支出					
		人事費	業務費	獎補助費	債務費	預備金	小計	人事費	業務費	設備及投資	獎補助費	預備金	小計
合計	45,979	36,373	8,346				44,719			1,260			1,260
65122720000 醫療保健支出	45,979	36,373	8,346				44,719			1,260			1,260
65122720100 一般行政	38,748	36,373	2,375				38,748						
65122720101 行政管理	38,748	36,373	2,375				38,748						
65122725200 衛生業務	5,971		5,971				5,971						
65122725201 公共衛生	5,971		5,971				5,971						
65122729000 一般建築及設備	1,260								1,260				1,260
65122729002 營建工程	1,133								1,133				1,133
65122729004 其他設備	127								127				127

臺北市信義區健康服務中心

資本支出分析表

中華民國110年度

單位：新臺幣千元

名稱及編號	合計	設備及投資								其他資本支出	
		土地	房屋建築及設備	公共建設及設施	機械設備	運輸設備	資訊軟體設備	雜項設備	權利		投資
合計	1,260		1,133				126	1			
65122729000 一般建築及設備	1,260		1,133				126	1			
65122729002 營建工程	1,133		1,133								
65122729004 其他設備	127						126	1			

臺北市信義區健康服務中心

各項費用彙計表

中華民國110年度

單位：新臺幣元

工作計畫名稱及編號	65122720101 行政管理	65122725201 公共衛生	65122729002 營建工程	65122729004 其他設備	合 計	
第一、二級用途別 科目名稱及編號						
合 計	38,748,000	5,971,000	1,133,000	127,000	45,979,000	
100000人事費	36,373,000				36,373,000	
101500法定編制人員待遇	22,306,000				22,306,000	
102500技工及工友待遇	1,208,000				1,208,000	
103000獎金	6,075,000				6,075,000	
103500其他給與	1,044,720				1,044,720	
104000加班值班費	1,388,720				1,388,720	
105000退休離職儲金	2,114,560				2,114,560	
105500保險	2,236,000				2,236,000	
200000業務費	2,375,000	5,971,000			8,346,000	
200600水電費	720,048				720,048	
200900通訊費		770,516			770,516	
201800資訊服務費	131,725				131,725	
202100其他業務租金	7,128				7,128	
202400稅捐及規費	17,860				17,860	
202700保險費	3,626	9,714			13,340	
203600按日按件計資酬金	34,000	281,000			315,000	
203900委辦費		700,000			700,000	
204500國內組織會費		20,000			20,000	
205100物品	216,501	447,160			663,661	
205400一般事務費	775,766	3,561,100			4,336,866	
206300房屋建築養護費	98,670				98,670	
206600車輛及辦公器具養護費	74,440	6,000			80,440	
206900設施及機械設備養護費	218,526	88,000			306,526	
207200國內旅費	1,550	4,650			6,200	
208100運費		27,600			27,600	
208400短程車資	3,160	55,260			58,420	
209300特別費	72,000				72,000	
300000設備及投資			1,133,000	127,000	1,260,000	
301000房屋建築及設備費			1,133,000		1,133,000	
303000資訊軟硬體設備費				126,480	126,480	

臺北市信義區健康服務中心

各項費用彙計表

中華民國110年度

單位：新臺幣元

工作計畫名稱及編號	65122720101 行政管理	65122725201 公共衛生	65122729002 營建工程	65122729004 其他設備	合 計	
第一、二級用途別 科目名稱及編號						
303500雜項設備費				520	520	



# 臺北市信義區健康服務中心

## 人事費彙計表

中華民國110年度

單位：新臺幣元

類別	預算員額	全年度人事費											備註	
		民意代表待遇	政務人員待遇	法定編制人員待遇	約聘僱人員待遇	技工及工友待遇	獎金	其他給與	加班值班費	退休退職給付	退休離職儲金	保險		合計
合計	33			22,306,000		1,208,000	6,075,000	1,044,720	1,388,720		2,114,560	2,236,000	36,373,000	
正式員額	30			22,306,000			5,182,741	528,000	736,440		1,970,224	2,062,744	32,786,149	
職員	30			22,306,000			5,182,741	528,000	736,440		1,970,224	2,062,744	32,786,149	
技工	1					412,500	120,313	16,000	34,320		61,872	58,068	703,073	
工友	2					795,500	231,946	32,000	66,240		82,464	115,188	1,323,338	
其他人事費							540,000	468,720	551,720				1,560,440	

# 臺北市信義區健康服務中心 各項費用分攤表

中華民國110年度

單位：新臺幣元

科目名稱	預定完成工作總數		合辦單位	分攤方式	分攤比率%	總經費	本 年 度 預 算 數				說 明
	單位	數量					設 備 及 投 資				
							合 計	施 工 費 用	工 程 管 理 費	委 外 費 用	
營建工程						16,868,687,606	280,948,000	269,564,000	1,143,000	10,241,000	
廣慈博愛園區新建工程委託技術服務費	平方公尺	340,140.27			100	615,372,886	10,241,000			10,241,000	廣慈博愛園區新建工程委託技術服務費
	平方公尺	242,916.23	臺北市 政府都 市發展 局	依建造 結構及 使用面 積比率	71.42	439,058,868	1,094,000			1,094,000	1. 本工程原係105-110年度連續性計畫，經審定修正為105-111年，由都市發展局主辦，社會局、信義區公所、圖書館及衛生局等合併參建，總經費為
	平方公尺	54,400.49	臺北市 政府社 會局	依建造 結構及 使用面 積比率	15.99	98,299,514	8,992,000			8,992,000	621,756,186元，並按使用面積比例分攤。
	平方公尺	4,212.23	臺北市 立圖書 館	依建造 結構及 使用面 積比率	1.24	7,622,977	19,000			19,000	2. 本中心分攤0.56%，因工程期程調整，分攤總經費由原為
	平方公尺	8,629.07	臺北市 政府衛 生局	依建造 結構及 使用面 積比率	2.54	15,614,807	39,000			39,000	3,663,180元修正為
	平方公尺	14,167.64	臺北市 信義區 公所	依建造 結構及 使用面 積比率	4.16	25,865,057					3,481,835元，除至上年度已編列
	平方公尺	3,487.25	財政部 國稅局 信義分 局	依建造 結構及 使用面 積比率	1.03	6,404,089	21,486			21,486	3,306,255元，本年度編列
	平方公尺	2,782.81	臺北市 選舉委 員會	依建造 結構及 使用面 積比率	0.83	5,160,576	17,314			17,314	第6年經費
	平方公尺	1,020.70	臺北市 就業服 務處 (信義 就業服 務站)	依建造 結構及 使用面 積比率	0.30	1,865,269	6,258			6,258	11,681元，餘163,899元編列於以後年度，其各年度資金需求詳如後分年資金需求表。
	平方公尺	2,524.44	臺北市 稅捐稽 徵處信 義分處	依建造 結構及 使用面 積比率	0.74	4,600,996	15,437			15,437	
	平方公尺	2,772.68	臺北市 信義區 戶政事 務所	依建造 結構及 使用面 積比率	0.81	5,036,225	16,896			16,896	

# 臺北市信義區健康服務中心 各項費用分攤表

中華民國110年度

單位：新臺幣元

科目名稱	預定完成工作總數		合辦單位	分攤方式	分攤比率%	總經費	本 年 度 預 算 數				說 明
	單位	數量					設 備 及 投 資				
							合 計	施 工 費 用	工 程 管 理 費	委 外 費 用	
廣慈博愛園區新建工程工程費	平方公尺	1,921.96	臺北市信義區健康服務中心	依建造結構及使用面積比率	0.56	3,481,835	11,681			11,681	廣慈博愛園區新建工程工程費 1. 本工程原係106-110年度連續性計畫，經審定修正為106-111年，由都市發展局主辦，社會局、信義區公所、圖書館及衛生局等合併參建，總工程經費為16,246,931,420元，並按使用面積比例分攤。 2. 本中心分攤0.56%，因工程期程調整，分攤總經費由原為92,043,606元修正為90,982,816元，除至上年度
	平方公尺	732.28	臺北市政府環境保護局(信義區清潔隊)	依建造結構及使用面積比率	0.21	1,305,688	4,381			4,381	
	平方公尺	345.77	臺北市警察局少年警察隊(信義區少輔組)	依建造結構及使用面積比率	0.10	621,756	2,086			2,086	
	平方公尺	226.72	臺北市政府民政局	依建造結構及使用面積比率	0.07	435,229	1,461			1,461	
	平方公尺	340,140.27			100	16,253,314,720	270,707,000	269,564,000	1,143,000		
	平方公尺	242,916.23	臺北市政府都市發展局	依建造結構及使用面積比率	71.42	11,608,557,821	28,906,000	28,906,000			
	平方公尺	54,400.49	臺北市政府社會局	依建造結構及使用面積比率	15.99	2,599,003,634	237,725,000	236,601,000	1,124,000		
	平方公尺	4,212.23	臺北市立圖書館	依建造結構及使用面積比率	1.24	201,548,749	502,000	500,000	2,000		
	平方公尺	8,629.07	臺北市政府衛生局	依建造結構及使用面積比率	2.54	412,849,858	1,028,000	1,023,000	5,000		
	平方公尺	14,167.64	臺北市信義區公所	依建造結構及使用面積比率	4.16	675,872,347	1,248,000	1,242,334	5,666		
平方公尺	3,487.25	財政部國稅局信義分局	依建造結構及使用面積比率	1.03	167,343,394	287,514	286,111	1,403			

# 臺北市信義區健康服務中心 各項費用分攤表

中華民國110年度

單位：新臺幣元

科目名稱	預定完成工作總數		合辦單位	分攤方式	分攤比率%	總經費	本 年 度 預 算 數				說 明
	單位	數 量					設 備 及 投 資				
							合 計	施 工 費 用	工 程 管 理 費	委 外 費 用	
廣慈博愛園區室內裝修工程	平方公尺	2,782.81	臺北市選舉委員會	依建造結構及使用面積比率	0.83	134,849,531	231,686	230,556	1,130	已編列81,332,583元，本年度編列第5年經費156,319元，餘9,493,914元編列於以後年度，其各年度資金需求詳如後分年資金需求表。	
	平方公尺	1,020.70	臺北市就業服務處(信義就業服務站)	依建造結構及使用面積比率	0.30	48,740,794	83,742	83,333	409		
	平方公尺	2,524.44	臺北市稅捐稽徵處信義分處	依建造結構及使用面積比率	0.74	120,227,293	206,563	205,555	1,008		
	平方公尺	2,772.68	臺北市信義區戶政事務所	依建造結構及使用面積比率	0.81	131,600,144	226,104	225,000	1,104		
	平方公尺	1,921.96	臺北市信義區健康服務中心	依建造結構及使用面積比率	0.56	90,982,816	156,319	155,556	763		
	平方公尺	732.28	臺北市政府環境保護局(信義區清潔隊)	依建造結構及使用面積比率	0.21	34,118,556	58,619	58,333	286		
	平方公尺	345.77	臺北市政府警察局少年警察隊(信義區少輔組)	依建造結構及使用面積比率	0.10	16,246,931	27,914	27,778	136		
	平方公尺	226.72	臺北市政府民政局	依建造結構及使用面積比率	0.07	11,372,852	19,539	19,444	95		
							237,937,000	11,892,000	11,054,000		164,000
			臺北市信義區公所	依實際需求分攤		73,793,000	3,689,000	3,429,000	51,000	209,000	1. 本案為廣慈A標行政大樓參建單位委託臺北市都市發展局代辦室內裝修工程，各
			福德派出所	依實際需求分攤		10,609,000	530,000	493,000	7,000	30,000	

# 臺北市信義區健康服務中心 各項費用分攤表

中華民國110年度

單位：新臺幣元

科目名稱	預定完成工作總數		合辦單位	分攤方式	分攤比率%	總經費	本 年 度 預 算 數				說 明
	單位	數 量					設 備 及 投 資				
							合 計	施工費用	工程管 理費	委外費用	
			臺北市 政府環境 保護局(信 義區清潔 隊)	依實際 需求分攤		5,883,000	294,000	273,000	4,000	17,000	參建機關依建 物用途將設備 需求及配置提 供代辦機關， 並由各單位依 實際需求分攤 費用。 2.本工程為 110-111年新 興連續性計畫 ，總經費為 237,937,000 元並按使用需 求分攤，本中 心分攤經費為 19,311,000元 ，本年度編列 第1年經費 965,000元， 餘18,346,000 元編列於以後 年度，其各年 度資金需求詳 如後分年資金 需求表。
			財政部 國稅局 信義分局	依實際 需求分攤		20,940,000	1,047,000	973,000	15,000	59,000	
			臺北市 信義區 戶政事務 所	依實際 需求分攤		35,126,000	1,756,000	1,632,000	24,000	100,000	
			臺北市 稅捐稽 徵處信義 分處	依實際 需求分攤		32,143,000	1,607,000	1,494,000	22,000	91,000	
			臺北市 政府警 察局少年 警察隊(信 義區少 輔組)	依實際 需求分攤		2,402,000	120,000	111,000	2,000	7,000	
			臺北市 就業服 務處(信義 就業服 務站)	依實際 需求分攤		16,358,000	817,000	760,000	11,000	46,000	
			臺北市 信義區 健康服 務中心	依實際 需求分攤		19,311,000	965,000	897,000	13,000	55,000	
			臺北市 選舉委 員會	依實際 需求分攤		13,981,000	699,000	649,000	10,000	40,000	
			臺北市 政府民 政局	依實際 需求分攤		1,252,000	62,000	58,000	1,000	3,000	
			臺北市 立圖書 館	依實際 需求分攤		6,139,000	306,000	285,000	4,000	17,000	

臺北市信義區健康服務中心

公務車輛明細表

中華民國110年度

單位：新臺幣元

業務計畫 及工作計 畫名稱	車輛 數	車輛 種類	乘客 人數 (不含 司機)	購置 年月	汽缸總 排氣量 (立方 公分)	牌照稅 (全年)	燃料使 用費 (全年)	油料費(全年)			養 護 費	車輛 保 險 費	車輛 檢 驗 費	備註
								數量 (公升)	單價 (元)	金額				
一般行政 行政管理		現有車輛				11,230	6,180			31,210	49,000	3,626	450	
	1	客貨兩用車	8	10005	2351	11,230	6,180	1,295	24.1	31,210	49,000	2,915	450	2736-QH
	1	重型電動公務機車	1	10707	8HP							711		EME-5096
		合計				11,230	6,180			31,210	49,000	3,626	450	

# 臺北市信義區健康服務中心

## 繼續性計畫分年資金需求表

中華民國110年度

單位：新臺幣元

計畫項目	全程計畫 總金額	分年資金需求							備註
		以前年度 預算數	110年度	111年度	112年度	113年度	114年度	115年度以後	
總計	94,464,651	84,638,838	168,000	9,657,813	-	-	-	-	
一般建築及設備	94,464,651	84,638,838	168,000	9,657,813	-	-	-	-	
營建工程	94,464,651	84,638,838	168,000	9,657,813	-	-	-	-	
其他修建工程	94,464,651	84,638,838	168,000	9,657,813	-	-	-	-	
廣慈博愛園區 新建工程委託 技術服務費	3,481,835	3,306,255	11,681	163,899	-	-	-	-	本中心分攤0.56%，因工程期程調整，分攤總經費由原為3,663,180元修正為3,481,835元，除至上年度已編列3,306,255元，本年度編列第6年經費11,681元，餘163,899元編列於以後年度。
廣慈博愛園區 新建工程費	90,982,816	81,332,583	156,319	9,493,914	-	-	-	-	本中心分攤0.56%，因工程期程調整，分攤總經費由原為92,043,606元修正為90,982,816元，除至上年度已編列81,332,583元，本年度編列第5年經費156,319元，餘9,493,914元編列於以後年度。

# 臺北市信義區健康服務中心

## 新興計畫分年資金需求表

中華民國110年度

單位：新臺幣元

計畫項目	全程計畫 總金額	分年資金需求							備註
		以前年度 預算數	110年度	111年度	112年度	113年度	114年度	115年度以後	
總計	19,311,000	-	965,000	18,346,000	-	-	-	-	1. 本案為廣慈A標行政大樓參建單位委託臺北市都市發展局代辦室內裝修工程，各參建機關依建物用途將設備需求及配置提供代辦機關，並由各單位依實際需求分攤費用。2. 本工程為110-111年新興連續性計畫，總經費為237,937,000元並按使用需求分攤，本中心分攤經費為19,311,000元，本年度編列第1年經費965,000元，餘18,346,000元編列於以後年度。
一般建築及設備	19,311,000	-	965,000	18,346,000	-	-	-	-	
營建工程	19,311,000	-	965,000	18,346,000	-	-	-	-	
其他修建工程	19,311,000	-	965,000	18,346,000	-	-	-	-	
廣慈博愛園區 室內裝修工程	19,311,000	-	965,000	18,346,000	-	-	-	-	



本 頁 空 白

歲出按職能及經

中華民國110

職能別分類	經濟性分類	經常支出							資本支出			
		受僱人員報酬	購買商品及勞務支出	債務利息	土地租金支出	經常移轉			經常支出合計	投資及增資		
						對企業	對非營利及民間機構	對政府		對國外	對營業基金	對非營業特種基金
總計		36,688	8,031						44,719			
01 一般公共事務												
02 防衛												
03 公共秩序與安全												
04 教育												
05 保健		36,688	8,031						44,719			
06 社會安全與福利												
07 住宅及社區服務												
08 娛樂、文化與宗教												
09 燃料與能源												
10 農、林、漁、牧業												
11 礦業、製造業及營造業												
12 運輸及通信												
13 其他經濟服務												
14 環境保護												
15 其他支出												

# 健康服務中心

## 濟性綜合分類表

年度

單位：新臺幣千元

資本支出													總計	
資本移轉				土地購入	無形資產購入	固定資本形成						資本支出合計		
對企業	對非營利及民間機構	對政府	對國外			住宅	非住宅房屋	營建工程	運輸工具	資訊軟體	其他設備及機器			土地改良
							1,133					127	1,260	45,979
								1,133				127	1,260	45,979