

年度-法定預算

機關編號

12-272

中華民國 112 年度

## 臺北市總預算

### 臺北市信義區健康服務中心單位預算

臺北市信義區健康服務中心 編

# 臺北市信義區健康服務中心

## 目次

中華民國 112 年度

一、預算總說明	第	1 頁
二、主要表		
(一)歲入預算表	第	3 頁
(二)歲出預算表	第	4 頁
三、附屬表		
(一)歲出計畫說明提要與各項費用明細表	第	5 頁
1. 一般行政		
行政管理	第	5 頁
2. 衛生業務		
公共衛生	第	10 頁
3. 一般建築及設備		
營建工程	第	14 頁
其他設備	第	17 頁
(二)人事費分析表	第	19 頁
四、參考表		
(一)歲出一級用途別科目分析表	第	21 頁
(二)資本支出分析表	第	22 頁
(三)各項費用彙計表	第	23 頁
(四)人事費彙計表	第	24 頁
(五)各項費用分攤表	第	25 頁
(六)公務車輛明細表	第	29 頁
(七)繼續性計畫分年資金需求表	第	30 頁
(八)新興計畫分年資金需求表	第	31 頁
(九)歲出按職能及經濟性綜合分類表	第	32 頁

# 臺北市信義區健康服務中心

## 預算總說明

中華民國112年度

### 一、現行法定職掌及組織系統圖：

#### (一) 機關主要職掌：

本中心組織規程奉臺北市議會 93 年 7 月 7 日三讀通過修正，掌理本區公共衛生業務之推行。

#### (二) 內部分層業務：

本中心設置主任、秘書、下設個案管理組、健康促進組、會計室、人事機構。預算員額員 30 人、工 3 人，合計 33 人。其內部分層業務如下：

主 任：綜理中心業務，並指揮監督所屬員工。

秘 書：綜核文稿、印信典守等有關事項。

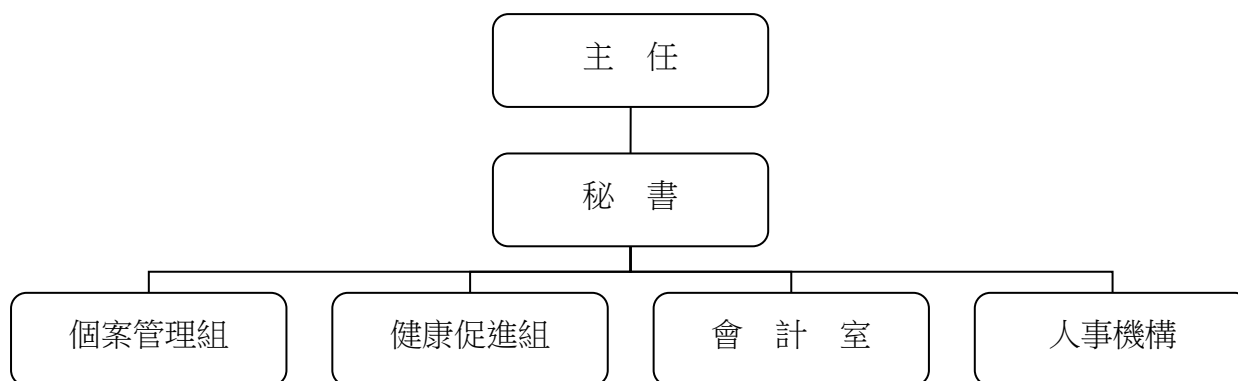
個案管理組：掌理家戶健康管理、弱勢族群服務、優生保健、中老年人疾病防治及個案管理等事項。

健康促進組：掌理學校衛生、婦幼衛生、癌症防治、生命統計、社區健康營造、急救技能訓練、衛生教育宣導及研考、文書管理、庶務、出納等事項。

會 計 室：秉承上級主計機關之監督及指導，依法辦理歲計、會計、統計等事項。

人 事 機 構：秉承上級人事機關之監督及指導，依法辦理人事管理查核等事項。

#### (三) 組織系統圖：



### 二、前年度及上年度已過期間計畫實施及預算執行情形：

#### (一) 前年度計畫實施成果及決算辦理概況：

1. 計畫實施：公共衛生工作量 145,492 人戶次，預算數 5,971,000 元，決算數 5,855,879 元，賸餘數 115,121 元，全數解繳市庫。
2. 決算辦理概況：本中心前年度歲入預算數 0 元，決算數 16,969 元，超收數 16,969 元，主要原因係廠商懲罰性違約金收入及財產報廢殘值變賣收入。歲出預算原編列 45,979,000 元，追加預算數 128,000 元，調整後預算數合計 46,107,000 元，決算數 42,522,022 元，決算數占預算數 92.22%，賸餘數 3,584,978 元。

# 臺北市信義區健康服務中心

## 預算總說明

中華民國112年度

(二) 上年度已過期間(111年1月至111年5月)計畫實施及預算執行情形：

1. 計畫實施情形：本中心截至111年5月底止各項計畫工作量總計達26,341人戶次。
2. 預算執行情形：本中心截至111年5月底止預算執行情形如下：
  - (1) 一般行政：上年度預算數39,035,000元，實際執行數18,582,294元，占預算分配數21,188,000元之87.70%。
  - (2) 衛生業務：上年度預算數5,991,000元，實際執行數1,118,731元，占預算分配數2,401,514元之46.58%。
  - (3) 一般建築及設備：上年度預算數18,905,000元，實際執行數18,548,040元，占預算分配數18,549,000元之99.99%。

三、本年度施政(業務及工作)計畫重點及預算提要：

(一) 本年度計畫重點及預期績效：

加強衛生保健工作，以預防保健及健康促進為主，推動社區心理衛生，擴大0至6歲兒童保健，癌症防治及篩檢，中老年人疾病防治，並建立家戶健康資料，成為多元化社區健康管理者，以維本區市民健康，確保公共衛生成果。

1. 實施婦幼衛生，辦理0至6歲兒童健康保健、優生保健、孕產婦保健、更年期婦女保健服務。
2. 推行癌症防治及篩檢，中老年疾病防治及長期照護個案服務。
3. 公共衛生社區健康營造、菸害防制宣導、學校衛生、衛生教育，增進市民衛生常識。
4. 加強社區家戶健康促進服務，建立家戶健康資料管理，推行弱勢、特殊族群服務及地段個案管理視工作。
5. 推動社區心理衛生教育及宣導、社區心理健康促進活動，進行社區精神個案追蹤照護，增進社區心理健康。

(二) 本年度預算提要及成本估計：

歲出部分：本年度預算共列63,236,000元，其中經常門預算46,020,000元，資本門預算17,216,000元，其明細如下：

1. 一般行政預算共列40,049,000元，包括人事費37,096,000元、業務費2,953,000元。
2. 衛生業務預算共列5,971,000元，包括業務費5,971,000元。
3. 一般建築及設備預算共列17,216,000元，包括編列廣慈博愛園區新建工程分攤款14,323,000元、廣慈博愛園區室內裝修分攤款2,752,000元、租賃個人電腦6部141,000元。

臺北市信義區健康服務中心

歲入預算表

中華民國112年度

單位：新臺幣千元

科 目				本年度預算數			上年度 預算數	前年度 決算數	本年度與 上年度比較	說 明
款	項	目	節	名稱及編號	合計	經常門				
				合 計	-	-	-	17	-	
02				0400000000 罰款及賠償收入	-	-	-	15	-	
	070			0412272000 臺北市信義區健康服 務中心	-	-	-	15	-	
		01		04122720300 賠償收入	-	-	-	15	-	
			01	04122720301 一般賠償收入	-	-	-	15	-	前年度決算數係廠商違約 金收入，本年度及上年度 均無預算數。
04				0700000000 財產收入	-	-	-	2	-	
	072			0712272000 臺北市信義區健康服 務中心	-	-	-	2	-	
		01		07122720500 廢舊物資售價	-	-	-	2	-	
			01	07122720501 廢舊物資售價	-	-	-	2	-	前年度決算數係財產報廢 殘值變賣收入，本年度及 上年度均無預算數。

# 臺北市信義區健康服務中心

## 歲出預算表

中華民國112年度

單位：新臺幣千元

款	項	目	節	名稱及編號	本年度預算數			上年度預算數	前年度決算數	本年度與上年度比較	說明
					合計	經常門	資本門				
12				0012000000 臺北市政府衛生局主管	63,236	46,020	17,216	63,931	42,522	-695	
	003			00122720000 臺北市信義區健康服務中心	63,236	46,020	17,216	63,931	42,522	-695	
		01		65122720100 一般行政	40,049	40,049	-	39,035	35,431	1,014	
			01	65122720101 行政管理	40,049	40,049	-	39,035	35,431	1,014	本年度預算數內容與上年度之比較如下： 1.人事費37,096,000元，較上年度增加517,000元，依實際需要核實編列。 2.廣慈新建行政中心物業管理費用733,644元，較上年度增加589,961元。 3.其他合共2,219,356元，較上年度減少92,961元。
		02		65122725200 衛生業務	5,971	5,971	-	5,991	5,856	-20	
			01	65122725201 公共衛生	5,971	5,971	-	5,991	5,856	-20	本年度預算數內容與上年度之比較如下： 1.減列志工服務背心20,000元。 2.其他合共5,971,000元，較上年度無增減。
		03		65122729000 一般建築及設備	17,216	-	17,216	18,905	1,235	-1,689	
			01	65122729002 營建工程	17,075	-	17,075	18,480	1,133	-1,405	1.本年度編列廣慈博愛園區新建工程委託技術服務費分攤款4,000元，本計畫係105-112年度連續計畫。 2.本年度編列廣慈博愛園區新建工程工程費分攤款14,319,000元，本工程係106-112年度連續工程，原審定總分攤款90,982,816元，經審定修正為98,534,169元。 3.本年度編列廣慈博愛園區室內裝修工程分攤款2,752,000元，本工程係110-112年度連續工程。
			02	65122729004 其他設備	141	-	141	425	102	-284	本年度編列個人電腦租賃費等，共計141,000元。

# 臺北市信義區健康服務中心

## 歲出計畫說明提要與各項費用明細表

中華民國112年度

單位：新臺幣元

一般行政 — 行政管理	業務計畫及工作計畫 名稱與編號	65122720101 一般行政-行政管理	承辦 單位	健康促進組、會計室、人 事機構	預算 金額	40,049,000元	一般行政 — 行政管理
歲出計畫 說明	<p>一、計畫內容： 本計畫包括研考、文書管理、庶務、出納、會計、人事等一般經常性行政業務。</p> <p>二、預期成果： 配合本中心各組室工作需要，完成良好行政工作，以提升本中心業務績效。</p>						
	分支計畫及用途別科目	單位	數量	單價	預算數	說 明	
	合計				40,049,000	較上年度預算數39,035,000元，增加1,014,000元。	
	01人員維持費				37,096,000	較上年度預算數36,579,000元，增加517,000元。	
	1000 人事費				37,096,000		
	1015 法定編制人員待遇	年	1	22,730,189	22,730,189	職員30人薪資（詳人事費分析表）。	
	1025 技工及工友待遇	年	1	1,287,720	1,287,720	職工3人工資（詳人事費分析表）。	
	1030 獎金	年	1	2,621,000	2,621,000	依考績法規定核發之獎金。	
		年	1	2,914,000	2,914,000	依規定核發之年終工作獎金。	
		人、月	1×12	45,000	540,000	醫師不開業獎金。	
	1035 其他給與	年	1	576,000	576,000	休假補助費。	

# 臺北市信義區健康服務中心

## 歲出計畫說明提要與各項費用明細表

中華民國112年度

單位：新臺幣元

分支計畫及用途別科目	單位	數量	單價	預算數	說明
一般行政—行政管理	人、月	4×12	630	30,240	員工上下班交通費。
	人、月	29×12	1,260	438,480	員工上下班交通費。
	1040 加班值班費			1,410,789	
	年	1	573,789	573,789	本中心員工辦理各項業務超時加班費。
	年	1	837,000	837,000	不休假出勤加班費。
	1050 退休離職儲金			2,311,582	
	年	1	2,167,246	2,167,246	提撥退撫基金。
	年	1	144,336	144,336	提撥勞工退休準備金。
	1055 保險			2,236,000	
	年	1	1,352,000	1,352,000	職員及職工健保費。
年	1	704,000	704,000	職員公保費。	
年	1	180,000	180,000	職工勞保費。	
02一般業務				2,869,000	較上年度預算數2,367,000元，增加502,000元。
2000 業務費				2,869,000	
2006 水電費				613,728	
	月	12	1,719	20,628	辦公大樓水費。
	月	12	49,425	593,100	辦公大樓電費。
2018 資訊服務費				100,970	
	年	1	100,970	100,970	網路、資訊作業系統及相關設備安全檢查、維護、管理等服務。
2021 其他業務租金				7,128	
	臺、月	2×12	297	7,128	飲水機租金。
2024 稅捐及規費				17,860	
	年	1	11,230	11,230	公務車輛使用牌照稅（詳公務車輛明細表）。
	年	1	6,180	6,180	公務車輛燃料使用費（詳公務車輛明細表）。
	年	1	450	450	公務車輛檢驗費（詳公務車輛明細表）。

一般行政—行政管理



# 臺北市信義區健康服務中心

## 歲出計畫說明提要與各項費用明細表

中華民國112年度

單位：新臺幣元

分支計畫及用途別科目	單位	數量	單價	預算數	說明	
2027 保險費	年	1	7,000	7,000	公務車輛保險費（詳公務車輛明細表）。	
	2036 按日按件計資酬金	節	8	2,000	16,000	員工教育訓練外聘講師鐘點費。
		年	1	18,000	18,000	消防公安安全環保設備等定期檢查費。
	2051 物品	年	1	77,000	77,000	電腦耗材。
		年	1	31,210	31,210	公務車輛油料費（詳公務車輛明細表）。
		年	1	71,363	71,363	改善辦公環境設施用品。
	2054 一般事務費	年	1	27,911	27,911	各項考核資料、工作計畫暨成果報告等印刷費。
		坪、月	581×12	60	418,320	辦公大樓清潔維持費。
		月	12	7,250	87,000	委託保全公司辦理安全服務費用。
		臺、月、張	3×12×5144	0.6	111,110	影印機使用費。
年		1	17,760	17,760	公務人員、勞工安全衛生體檢費。	
人、月		30×12	360	129,600	統籌業務費，按職員每人每月360元編列。	
人、月		3×12	50	1,800	統籌業務費，按技工、工友每人每月50元編列。	
人次		24	100	2,400	辦理一般業務逾時誤餐餐盒費用。	
2066 車輛及辦公器具養護費	輛、月、次	1×12×1	800	9,600	重型電動機車電池月租費。	
	月	12	61,137	733,644	廣慈新建行政中心物業管理費用。	

一般行政—行政管理

一般行政—行政管理

# 臺北市信義區健康服務中心

## 歲出計畫說明提要與各項費用明細表

中華民國112年度

單位：新臺幣元

分支計畫及用途別科目	單位	數量	單價	預算數	說明	
一般行政—行政管理	年	1	25,440	25,440	傳真機、電話總機系統及線路等維護費。	
	年	1	51,000	51,000	公務車輛養護費（詳公務車輛明細表）。	
	2069 設施及機械設備養護費			218,526		
	年	1	218,526	218,526	分攤合署辦公大樓電梯保養費等。	
	2072 國內旅費			1,550		
	人、天	1×1	1,550	1,550	國內因公出差旅費。	
	2084 短程車資			1,080		
	年	1	1,080	1,080	辦理一般業務所需短程車資。	
	2093 特別費			72,000		
	人、月	1×12	6,000	72,000	主任特別費。	
05會計業務				11,000	較上年度預算數11,000元，無增減。	
2000 業務費				11,000		
2054 一般事務費				9,960		
本	50	90	4,500	4,500	本中心預算書印刷費（含審定本）。	
年	1	4,260	4,260	4,260	會計業務用辦公用品、各類帳簿及表報印刷費等經費。	
人次	12	100	1,200	1,200	辦理會計業務逾時誤餐餐盒費用。	
2084 短程車資				1,040		
年	1	1,040	1,040	1,040	辦理會計業務所需短程車資。	
06人事業務					73,000	較上年度預算數78,000元，減少5,000元。
2000 業務費					73,000	
2054 一般事務費					71,960	
年	1	4,760	4,760	4,760	人事資料及表冊等印刷費。	
人、年	33×1	2,000	66,000	66,000	文康活動費（含本中心員工33人）。	

臺北市信義區健康服務中心

歲出計畫說明提要與各項費用明細表

中華民國112年度

單位：新臺幣元

分支計畫及用途別科目	單位	數量	單價	預算數	說明
2084 短程車資	人次	12	100	1,200	辦理人事業務逾時誤餐餐盒費用。
	年	1	1,040	1,040	辦理人事業務所需短程車資。

一般行政—行政管理

一般行政—行政管理

# 臺北市信義區健康服務中心

## 歲出計畫說明提要與各項費用明細表

中華民國112年度

單位：新臺幣元

衛生業務 — 公共衛生	業務計畫及工作計畫 名稱與編號	65122725201 衛生業務-公共衛生	承辦 單位	個案管理組、健康促進組	預算 金額	5,971,000元	衛生業務 — 公共衛生
歲出計畫說明	<p>一、計畫內容： 辦理保健業務、健康促進、傳染病防治及其他相關業務活動等公共衛生工作，以維護市民健康。</p> <p>二、預期成果： 1.保健業務：本年度預計辦理有口腔衛生衛教宣導與檢查15,000人次、學校衛生指導111,200人次，癌症防宣導與篩檢75,000人次，0-6歲嬰幼兒保健服務10,000人次，中老年人疾病防治宣導與篩檢30,000人次，優生保健衛教指導4,000人次，長期照護衛教宣導與轉介服務6,000人次，家庭訪視13,000人次，合計264,200人次。 2.健康促進：本年度預計利用宣導與講座等方式之教育有62,000人次。 3.傳染病防治：預計辦理社區傳染病防治衛教宣導12,000人次，社區病媒蚊密調130里次。</p>						
	分支計畫及用途別科目	單位	數量	單價	預算數	說 明	
	合計				5,971,000	較上年度預算數5,991,000元，減少20,000元。	
	02保健業務				3,500,000	較上年度預算數3,520,000元，減少20,000元。	
	2000 業務費				3,500,000		
	2009 通訊費				678,566		
		年	1	355,226	355,226	保健及其他相關業務用郵資。	
		年	1	323,340	323,340	保健及其他相關業務用電話費。	
	2027 保險費				9,714		
		年	1	9,714	9,714	志工保險費。	
	2036 按日按件計資酬金				111,000		
		人次	6	2,500	15,000	辦理疾病防治、健康促進宣導及健康照護、社區支持團體等各項保健業務專家出席費。	
		節	48	2,000	96,000	辦理疾病防治、健康促進宣導及健康照護、社區支持團體等各項保健業務講師鐘點費。	

# 臺北市信義區健康服務中心

## 歲出計畫說明提要與各項費用明細表

中華民國112年度

單位：新臺幣元

分支計畫及用途別科目	單位	數量	單價	預算數	說 明	
衛生業務—公共衛生	2045 國內組織會費	人、年	20x1	1,000	20,000	護理人員常年會費。
	2051 物品	年	1	90,080	90,080	保健及其他相關業務用材料費。
		年	1	311,080	311,080	「試紙」（含血糖、血膽固醇、尿糖尿蛋白試紙）、「衛生耗材」（含酒精棉片、採血針、採血筆）與「測量儀器」（血糖、血膽固醇機器及血壓計）等。
	2054 一般事務費	年	1	137,380	137,380	保健及其他相關業務用印刷費。
		月	12	1,000	12,000	辦場用床單等洗衣費。
		年	1	502,600	502,600	辦理疾病防治、健康促進宣導及健康照護、社區支持團體等各項保健業務用雜支。
		批	1	199,000	199,000	各項業務用宣導品。
		案	2,700	30	81,000	辦理產後母乳哺育率追蹤諮詢費用。
		套	33	900	29,700	工作服。
		人次	160	100	16,000	辦理保健業務逾時誤餐餐盒費用。
		人次	2,876	120	345,120	志工餐點及交通補助。
		年	1	800,900	800,900	外聘訪員訪視費（包含弱勢族群、獨居長者、陽性個案訪視追蹤等）。
		2069 設施及機械設備養護費	年	1	88,000	88,000
2081 運費	月	12	2,000	24,000	事業廢棄物等處理費。	

# 臺北市信義區健康服務中心

## 歲出計畫說明提要與各項費用明細表

中華民國112年度

單位：新臺幣元

分支計畫及用途別科目	單位	數量	單價	預算數	說 明
2084 短程車資	年	1	43,860	43,860	辦理保健業務所需短程車資。
03健康促進				1,592,000	較上年度預算數1,592,000元，無增減。
2000 業務費				1,592,000	
2009 通訊費	年	1	21,950	21,950	健康促進用郵資。
2036 按日按件計資酬金	人次	4	2,500	10,000	辦理轄區社區營造資源團體聯繫會議等專家學者出席專案諮詢費。
	節	80	2,000	160,000	辦理急救、基本救命術訓練及社區衛生教育等講師鐘點費。
2051 物品	年	1	16,000	16,000	健康促進業務相關材料費。
2054 一般事務費	年	1	30,000	30,000	健康促進訓練、海報、宣導單張等印刷及製作費。
	人次	150	100	15,000	參加講習人員逾時誤餐餐盒費用。
	年	1	188,800	188,800	辦理健康促進相關活動等費用。
	批	1	27,000	27,000	健康促進宣導品。
	人次	30	100	3,000	辦理健康促進業務逾時誤餐餐盒費用。
	年	1	1,100,000	1,100,000	辦理社區健康生活型態及健康城市與安全社區營造等相關費用。
2066 車輛及辦公器具養護費	年	1	6,000	6,000	健康促進器材保養及修理費。
2072 國內旅費				4,650	

# 臺北市信義區健康服務中心

## 歲出計畫說明提要與各項費用明細表

中華民國112年度

單位：新臺幣元

分支計畫及用途別科目	單位	數量	單價	預算數	說 明
衛生業務—公共衛生	人、天	3×1	1,550	4,650	國內因公出差旅費。
	2081 運費			3,600	
	次	3	1,200	3,600	健康促進、社區業務器材搬運費。
	2084 短程車資			6,000	
	年	1	6,000	6,000	辦理健康促進業務所需短程車資。
	05傳染病防治			879,000	較上年度預算數879,000元，無增減。
	2000 業務費			879,000	
	2009 通訊費			70,000	
	年	1	70,000	70,000	郵資。
	2039 委辦費			700,000	
年	1	700,000	700,000	委外辦理防疫工作。	
2051 物品			30,000		
年	1	30,000	30,000	防疫業務相關物品及材料費。	
2054 一般事務費			73,600		
年	1	9,000	9,000	防疫業務相關印刷費。	
批	1	30,000	30,000	防疫業務相關宣導品。	
年	1	22,600	22,600	防疫業務用雜支。	
人次	120	100	12,000	辦理傳染病防治業務逾時誤餐餐盒費用。	
2084 短程車資			5,400		
年	1	5,400	5,400	辦理傳染病防治業務所需短程車資。	

衛生業務—公共衛生

# 臺北市信義區健康服務中心

## 歲出計畫說明提要與各項費用明細表

中華民國112年度

單位：新臺幣元

一般建築及設備—營建工程	業務計畫及工作計畫名稱與編號	65122729002 一般建築及設備-營建工程	承辦單位	健康促進組	預算金額	17,075,000元	一般建築及設備—營建工程
歲出計畫說明	<p>一、計畫內容： 廣慈博愛園區新建工程分攤款及廣慈博愛園區室內裝修工程費。</p> <p>二、預期成果： 提供洽公民眾良好服務環境，並維護機關良好形象與安全。</p>						
	分支計畫及用途別科目	單位	數量	單價	預算數	說 明	
	合計				17,075,000	較上年度預算數18,480,000元，減少1,405,000元。	
	11其他修建工程				17,075,000	較上年度預算數18,480,000元，減少1,405,000元。	
	3000 設備及投資				4,000	01-廣慈博愛園區新建工程委託技術服務費	
	3010 房屋建築及設備費				4,000	1.本計畫係105-112年繼續性計畫，由都市發展局主辦，社會局、信義區公所、圖書館及衛生局等合併參建，總經費為621,756,186元，並按使用面積比例分攤。 2.本中心分攤0.56%，分攤總經費為3,481,835元，除至上年度已編列3,477,669元外，本年度編列最後1年經費4,000元，餘166元不再編列，其各年度資金需求詳如後分年資金需求表。	
		式	1	4,000	4,000	委託技術服務費分攤款。	
					14,319,000	02-廣慈博愛園區新建工程工程費	



# 臺北市信義區健康服務中心

## 歲出計畫說明提要與各項費用明細表

中華民國112年度

單位：新臺幣元

分支計畫及用途別科目	單位	數量	單價	預算數	說明
一般建築及設備—營建工程					1.本工程係106-112年繼續性計畫，由都市發展局主辦，社會局、信義區公所、圖書館及衛生局等合併參建，原審定總工程經費為16,246,931,420元，經審定修正為17,595,398,442元，並按使用面積比例分攤。 2.本中心分攤0.56%，原審定總工程分攤款90,982,816元，經審定修正為98,534,231元，除至上年度已編列84,215,169元外，本年度編列最後1年經費14,319,000元，餘62元不再編列，其各年度資金需求詳如後分年資金需求表。
3000 設備及投資				14,319,000	
3010 房屋建築及設備費				14,319,000	
	式	1	14,282,344	14,282,344	本年度所需施工費。
	式	1	36,656	36,656	本年度所需工程管理費。
				98,534,169	總工程費(或總經費)明細如下:
	式	1	98,102,354	98,102,354	施工費。
	式	1	431,815	431,815	工程管理費。
				2,752,000	03-廣慈博愛園區室內裝修工程
					1.本案為廣慈A標行政大樓參建單位委託臺北市都市發展局代辦室內裝修工程，各參建機關依建物用途將設備需求及配置提供代辦機關，並由各單位依實際需求分攤費用。 2.本工程係110-112年繼續性計畫，總經費為237,937,000元並按使用需求分攤，本中心分攤經費為19,311,000元，除至上年度已編列16,559,000元，本年度編列最後1年經費2,752,000元，其各年度資金需求詳如後分年資金需求表。
3000 設備及投資				2,752,000	
3010 房屋建築及設備費				2,752,000	

臺北市信義區健康服務中心

歲出計畫說明提要與各項費用明細表

中華民國112年度

單位：新臺幣元

分支計畫及用途別科目	單位	數量	單價	預算數	說明
一般建築及設備—營建工程	式	1	2,558,000	2,558,000	施工費。
	式	1	156,000	156,000	委託技術服務費。
	式	1	38,000	38,000	工程管理費。

# 臺北市信義區健康服務中心

## 歲出計畫說明提要與各項費用明細表

中華民國112年度

單位：新臺幣元

一般建築及設備—其他設備	業務計畫及工作計畫名稱與編號	65122729004 一般建築及設備-其他設備	承辦單位	健康促進組	預算金額	141,000元	一般建築及設備—其他設備
歲出計畫說明	<p>一、計畫內容： 租賃個人電腦。</p> <p>二、預期成果： 配合公務提供健全之設備，以提升行政績效。</p>						
	分支計畫及用途別科目	單位	數量	單價	預算數	說 明	
	合計				141,000	較上年度預算數425,000元，減少284,000元。	
	04其他設備				141,000	較上年度預算數425,000元，減少284,000元。	
	3000 設備及投資				240		
	3030 資訊軟硬體設備費	年	1	240	240	配合預算編列至千元，增列進位數240元。	
	3000 設備及投資				32,400	01-109年個人電腦租賃費	
	3030 資訊軟硬體設備費	年	1	32,400	32,400	本項係109-114年度連續性計畫，總經費經議會審定為109,308元(不含109及110年度已編列78,480元)，除以前年度已編列32,400元外，本年度編列32,400元，餘44,508元編列於以後年度，其各年度資金需求詳如後附分年資金需求表。	
	3030 資訊軟硬體設備費	年	1	32,400	32,400	本年度所需電腦租賃費。	

臺北市信義區健康服務中心

歲出計畫說明提要與各項費用明細表

中華民國112年度

單位：新臺幣元

分支計畫及用途別科目	單位	數量	單價	預算數	說明
一般建築及設備—其他設備 3000 設備及投資	年	1	35,640	35,640	02-110年個人電腦租賃費 本項係110-115年度連續性計畫，總經費經議會審定為160,380元(不含110年度已編列46,080元)，除以前年度已編列35,640元外，本年度編列35,640元，餘89,100元編列於以後年度，其各年度資金需求詳如後附分年資金需求表。
				35,640	3030 資訊軟硬體設備費
3000 設備及投資	年	1	35,640	35,640	本年度所需電腦租賃費。
				36,000	03-111年個人電腦租賃費 本項係111-116年度連續性計畫，總經費經議會審定為205,200元，除以前年度已編列36,720元外，本年度編列36,000元，餘132,480元編列於以後年度，其各年度資金需求詳如後附分年資金需求表。
3000 設備及投資	年	1	36,000	36,000	03-111年個人電腦租賃費 本項係111-116年度連續性計畫，總經費經議會審定為205,200元，除以前年度已編列36,720元外，本年度編列36,000元，餘132,480元編列於以後年度，其各年度資金需求詳如後附分年資金需求表。
				36,000	3030 資訊軟硬體設備費
3000 設備及投資	年	1	36,000	36,000	本年度所需電腦租賃費。
				36,720	04-112年個人電腦租賃費 本項係112-117年度連續性計畫，總經費205,200元，本年度編列36,720元，餘168,480元編列於以後年度，其各年度資金需求詳如後附分年資金需求表。
3000 設備及投資	年	1	36,720	36,720	04-112年個人電腦租賃費 本項係112-117年度連續性計畫，總經費205,200元，本年度編列36,720元，餘168,480元編列於以後年度，其各年度資金需求詳如後附分年資金需求表。
				36,720	3030 資訊軟硬體設備費
3000 設備及投資	年	1	36,720	36,720	本年度所需電腦租賃費。
				205,200	總工程費(或總經費)明細如下:
3000 設備及投資	臺	6	34,200	205,200	桌上型電腦(含筆電)租賃費。

# 臺北市信義區健康服務中心

## 人 事 費 分 析 表

中華民國112年度

0465010100-醫療保健支出-一般行政-行政管理

單位：新臺幣元

類別	預算員額	全年度人事費											備註	
		民意代表待遇	政務人員待遇	法定編制人員待遇	約聘僱人員待遇	技工及工友待遇	獎金	其他給與	加班值班費	退休退職給付	退休離職儲金	保險		合計
合計	33			22,730,189		1,287,720	6,075,000	1,044,720	1,410,789		2,311,582	2,236,000	37,096,000	
正式員額	30			22,730,189			5,182,741	528,000	736,440		2,167,246	2,062,744	33,407,360	
職員	30			22,730,189			5,182,741	528,000	736,440		2,167,246	2,062,744	33,407,360	
技工	1					439,074	120,313	16,000	34,320		61,872	58,068	729,647	
工友	2					848,646	231,946	32,000	66,240		82,464	115,188	1,376,484	
其他人事費							540,000	468,720	573,789				1,582,509	

本 頁 空 白

臺北市信義區健康服務中心  
歲出一級用途別科目分析表

中華民國112年度

單位：新臺幣千元

名稱及編號	合計	經常支出						資本支出					
		人事費	業務費	獎補助費	債務費	預備金	小計	人事費	業務費	設備及投資	獎補助費	預備金	小計
合計	63,236	37,096	8,924				46,020			17,216			17,216
65122720000 醫療保健支出	63,236	37,096	8,924				46,020			17,216			17,216
65122720100 一般行政	40,049	37,096	2,953				40,049						
65122720101 行政管理	40,049	37,096	2,953				40,049						
65122725200 衛生業務	5,971		5,971				5,971						
65122725201 公共衛生	5,971		5,971				5,971						
65122729000 一般建築及設備	17,216								17,216				17,216
65122729002 營建工程	17,075								17,075				17,075
65122729004 其他設備	141								141				141

臺北市信義區健康服務中心

資本支出分析表

中華民國112年度

單位：新臺幣千元

名稱及編號	合計	設備及投資								其他資本支出	
		土地	房屋建築及設備	公共建設及設施	機械設備	運輸設備	資訊軟體設備	雜項設備	權利		投資
合計	17,216		17,075				141				
65122729000 一般建築及設備	17,216		17,075				141				
65122729002 營建工程	17,075		17,075								
65122729004 其他設備	141						141				



臺北市信義區健康服務中心

各項費用彙計表

中華民國112年度

單位：新臺幣元

工作計畫名稱及編號	65122720101 行政管理	65122725201 公共衛生	65122729002 營建工程	65122729004 其他設備	合 計	
第一、二級用途別 科目名稱及編號						
合 計	40,049,000	5,971,000	17,075,000	141,000	63,236,000	
100000人事費	37,096,000				37,096,000	
101500法定編制人員待遇	22,730,189				22,730,189	
102500技工及工友待遇	1,287,720				1,287,720	
103000獎金	6,075,000				6,075,000	
103500其他給與	1,044,720				1,044,720	
104000加班值班費	1,410,789				1,410,789	
105000退休離職儲金	2,311,582				2,311,582	
105500保險	2,236,000				2,236,000	
200000業務費	2,953,000	5,971,000			8,924,000	
200600水電費	613,728				613,728	
200900通訊費		770,516			770,516	
201800資訊服務費	100,970				100,970	
202100其他業務租金	7,128				7,128	
202400稅捐及規費	17,860				17,860	
202700保險費	7,000	9,714			16,714	
203600按日按件計資酬金	34,000	281,000			315,000	
203900委辦費		700,000			700,000	
204500國內組織會費		20,000			20,000	
205100物品	179,573	447,160			626,733	
205400一般事務費	1,621,065	3,561,100			5,182,165	
206600車輛及辦公器具養護費	76,440	6,000			82,440	
206900設施及機械設備養護費	218,526	88,000			306,526	
207200國內旅費	1,550	4,650			6,200	
208100運費		27,600			27,600	
208400短程車資	3,160	55,260			58,420	
209300特別費	72,000				72,000	
300000設備及投資			17,075,000	141,000	17,216,000	
301000房屋建築及設備費			17,075,000		17,075,000	
303000資訊軟硬體設備費				141,000	141,000	

# 臺北市信義區健康服務中心

## 人事費彙計表

中華民國112年度

單位：新臺幣元

類別	預算員額	全年度人事費											備註	
		民意代表待遇	政務人員待遇	法定編制人員待遇	約聘僱人員待遇	技工及工友待遇	獎金	其他給與	加班值班費	退休退職給付	退休離職儲金	保險		合計
合計	33			22,730,189		1,287,720	6,075,000	1,044,720	1,410,789		2,311,582	2,236,000	37,096,000	
正式員額	30			22,730,189			5,182,741	528,000	736,440		2,167,246	2,062,744	33,407,360	
職員	30			22,730,189			5,182,741	528,000	736,440		2,167,246	2,062,744	33,407,360	
技工	1					439,074	120,313	16,000	34,320		61,872	58,068	729,647	
工友	2					848,646	231,946	32,000	66,240		82,464	115,188	1,376,484	
其他人事費							540,000	468,720	573,789				1,582,509	

# 臺北市信義區健康服務中心 各項費用分攤表

中華民國112年度

單位：新臺幣元

科目名稱	預定完成工作總數		合辦單位	分攤方式	分攤比率%	總經費	本 年 度 預 算 數				說 明
	單位	數 量					設 備 及 投 資				
							合 計	施工費用	工程管理費	委外費用	
營建工程		340,140.27			100	18,455,091,628	4,411,845,690	4,320,051,739	5,657,314	86,136,637	廣慈博愛園區新建工程委託技術服務費 1. 本計畫係105-112年繼續性計畫，由都市發展局主辦，社會局、信義區公所、圖書館及衛生局等合併參建，總經費為621,756,186元，並按使用面積比例分攤。 2. 本中心分攤3,481,835元。
廣慈博愛園區新建工程委託技術服務費	平方公尺	242,916.23	臺北市 政府都市發展局	依建造結構及使用面積比率	71.42	444,058,269	53,743,070			84,209,637	
	平方公尺	54,400.49	臺北市 政府社會局	依建造結構及使用面積比率	15.99	99,418,814	23,571,080			23,571,080	
	平方公尺	4,212.23	臺北市 立圖書館	依建造結構及使用面積比率	1.24	7,709,776	391,000			391,000	
	平方公尺	8,629.07	臺北市 政府衛生局	依建造結構及使用面積比率	2.54	15,792,607	2,233,471			2,233,471	
	平方公尺	14,167.64	臺北市 信義區公所	依建造結構及使用面積比率	4.16	25,865,057					
	平方公尺	3,487.25	財政部 國稅局 信義分局	依建造結構及使用面積比率	1.03	6,404,089	1,752,801			1,752,801	
	平方公尺	2,782.81	臺北市 選舉委員會	依建造結構及使用面積比率	0.83	5,160,576	1,659,299			1,659,299	
	平方公尺	1,020.70	臺北市 就業服務處(信義就業服務站)	依建造結構及使用面積比率	0.30	1,865,269					
	平方公尺	2,524.44	臺北市 稅捐稽徵處信義分處	依建造結構及使用面積比率	0.74	4,600,996	521,000			521,000	
	平方公尺	2,772.68	臺北市 信義區戶政事務所	依建造結構及使用面積比率	0.81	5,036,225	29,000			29,000	

# 臺北市信義區健康服務中心 各項費用分攤表

中華民國112年度

單位：新臺幣元

科目名稱	預定完成工作總數		合辦單位	分攤方式	分攤比率%	總經費	本 年 度 預 算 數				說 明
	單位	數 量					設 備 及 投 資				
							合 計	施 工 費 用	工 程 管 理 費	委 外 費 用	
廣慈博愛園區新建工程工程費	平方公尺	1,921.96	臺北市信義區健康服務中心	依建造結構及使用面積比率	0.56	3,481,835	4,000			4,000	廣慈博愛園區新建工程工程費 1.本工程係106-112年繼續性計畫，由都市發展局主辦，社會局、信義區公所等合併參建，總工程費原審定為16,246,931,420元，經審定修正為17,595,398,442元，並按使用面積比例分攤。 2.本中心原審定總分攤款90,982,816元，經審定修正為98,534,231元。
	平方公尺	732.28	臺北市府環境保護局(信義區清潔隊)	依建造結構及使用面積比率	0.21	1,305,688	283,916			283,916	
	平方公尺	345.77	臺北市府警察局少年警察隊(信義區少輔組)	依建造結構及使用面積比率	0.10	621,756					
	平方公尺	226.72	臺北市府民政局	依建造結構及使用面積比率	0.07	435,229	21,000			21,000	
	平方公尺	340,140.27			100	17,595,398,442	4,293,730,053	4,288,539,739	5,190,314		
	平方公尺	242,916.23	臺北市府都市發展局	依建造結構及使用面積比率	71.42	12,566,633,568	2,637,577,930	2,636,919,930	658,000		
	平方公尺	54,400.49	臺北市府社會局	依建造結構及使用面積比率	15.99	2,813,504,211	1,289,723,920	1,286,214,794	3,509,126		
	平方公尺	4,212.23	臺北市立圖書館	依建造結構及使用面積比率	1.24	218,182,940	29,982,000	29,909,348	72,652		
	平方公尺	8,629.07	臺北市府衛生局	依建造結構及使用面積比率	2.54	446,923,120	94,023,529	93,723,563	299,966		
	平方公尺	14,167.64	臺北市信義區公所	依建造結構及使用面積比率	4.16	731,968,575	123,467,000	123,117,000	350,000		
平方公尺	3,487.25	財政部國稅局信義分局	依建造結構及使用面積比率	1.03	181,232,604	31,973,917	31,880,819	93,098			

# 臺北市信義區健康服務中心 各項費用分攤表

中華民國112年度

單位：新臺幣元

科目名稱	預定完成工作總數		合辦單位	分攤方式	分攤比率%	總經費	本 年 度 預 算 數				說 明
	單位	數 量					設 備 及 投 資				
							合 計	施工費用	工程管理費	委外費用	
廣慈博愛園區室內裝修工程	平方公尺	2,782.81	臺北市選舉委員會	依建造結構及使用面積比率	0.83	146,041,807	12,712,458	12,697,350	15,108		廣慈博愛園區室內裝修工程費 1. 本案為廣慈A標行政大樓參建單位委託臺北市都市發展局代辦室內
	平方公尺	1,020.70	臺北市就業服務處(信義就業服務站)	依建造結構及使用面積比率	0.30	52,786,195	7,998,000	7,977,761	20,239		
	平方公尺	2,524.44	臺北市稅捐稽徵處信義分處	依建造結構及使用面積比率	0.74	130,205,947	20,178,000	20,124,000	54,000		
	平方公尺	2,772.68	臺北市信義區戶政事務所	依建造結構及使用面積比率	0.81	142,522,728	21,434,000	21,378,757	55,243		
	平方公尺	1,921.96	臺北市信義區健康服務中心	依建造結構及使用面積比率	0.56	98,534,231	14,319,000	14,282,344	36,656		
	平方公尺	732.28	臺北市政府環境保護局(信義區清潔隊)	依建造結構及使用面積比率	0.21	36,950,337	5,805,299	5,788,726	16,573		
	平方公尺	345.77	臺北市政府警察局少年警察隊(信義區少輔組)	依建造結構及使用面積比率	0.10	17,595,400	2,325,000	2,320,175	4,825		
	平方公尺	226.72	臺北市政府民政局	依建造結構及使用面積比率	0.07	12,316,779	2,210,000	2,205,172	4,828		
					100	237,937,000	33,906,000	31,512,000	467,000	1,927,000	
			臺北市信義區公所	依實際需求分攤	31.01	73,793,000	10,516,000	9,773,000	145,000	598,000	
			福德派出所	依實際需求分攤	4.46	10,609,000	1,512,000	1,405,000	21,000	86,000	

# 臺北市信義區健康服務中心 各項費用分攤表

中華民國112年度

單位：新臺幣元

科目名稱	預定完成工作總數		合辦單位	分攤方式	分攤比率%	總經費	本 年 度 預 算 數				說 明
	單位	數 量					設 備 及 投 資				
							合 計	施工費用	工程管理費	委外費用	
			臺北市 政府環境保護局(信義區清潔隊)	依實際需求分攤	2.47	5,883,000	839,000	779,000	12,000	48,000	裝修工程，各參建機關依建物用途將設備需求及配置提供代辦機關，並由各單位依實際需求分攤費用。 2.本工程係110-112年繼續性計畫，總經費為237,937,000元並按使用需求分攤，本中心分攤19,311,000元。
			財政部 國稅局信義分局	依實際需求分攤	8.8	20,940,000	2,984,000	2,773,000	41,000	170,000	
			臺北市 信義區戶政事務所	依實際需求分攤	14.76	35,126,000	5,005,000	4,652,000	69,000	284,000	
			臺北市 稅捐稽徵處信義分處	依實際需求分攤	13.51	32,143,000	4,580,000	4,257,000	63,000	260,000	
			臺北市 政府警察局少年警察隊(信義區少輔組)	依實際需求分攤	1.01	2,402,000	342,000	318,000	5,000	19,000	
			臺北市 就業服務處(信義就業服務站)	依實際需求分攤	6.87	16,358,000	2,331,000	2,166,000	32,000	133,000	
			臺北市 信義區健康服務中心	依實際需求分攤	8.12	19,311,000	2,752,000	2,558,000	38,000	156,000	
			臺北市 選舉委員會	依實際需求分攤	5.88	13,981,000	1,992,000	1,852,000	27,000	113,000	
			臺北市 政府民政局	依實際需求分攤	0.53	1,252,000	178,000	166,000	2,000	10,000	
			臺北市 立圖書館	依實際需求分攤	2.58	6,139,000	875,000	813,000	12,000	50,000	

臺北市信義區健康服務中心

公務車輛明細表

中華民國112年度

單位：新臺幣元

業務計畫 及工作計 畫名稱	車輛 數	車輛 種類	乘客 人數 (不含 司機)	購置 年月	汽缸總 排氣量 (立方 公分)	牌照稅 (全年)	燃料使 用費 (全年)	油料費(全年)			養 護 費	車輛 保 險 費	車輛 檢 驗 費	備註
								數量 (公升)	單價 (元)	金額				
一般行政 行政管理		現有車輛				11,230	6,180			31,210	51,000	7,000	450	
	1	客貨兩用車	8	10005	2351	11,230	6,180	975	32.0	31,210	51,000	6,289	450	2736-QH
	1	重型電動公務機車	1	10707	8HP							711		EME-5096
		合計				11,230	6,180			31,210	51,000	7,000	450	

# 臺北市信義區健康服務中心

## 繼續性計畫分年資金需求表

中華民國112年度

單位：新臺幣元

計畫項目	全程計畫 總金額	分年資金需求							備註
		以前年度 預算數	112年度	113年度	114年度	115年度	116年度	117年度以後	
總計	121,801,726	104,356,598	17,179,040	104,040	83,748	53,820	24,480	-	
一般建築及設備	121,801,726	104,356,598	17,179,040	104,040	83,748	53,820	24,480	-	
營建工程	121,326,838	104,251,838	17,075,000	-	-	-	-	-	
其他修建工程	121,326,838	104,251,838	17,075,000	-	-	-	-	-	
廣慈博愛園區 新建工程委託 技術服務費	3,481,669	3,477,669	4,000	-	-	-	-	-	市議會審定總工程 費分攤款3,481,835 元，截至本年度累 計編列3,481,669 元，餘166元不再編 列。
廣慈博愛園區 新建工程費	98,534,169	84,215,169	14,319,000	-	-	-	-	-	市議會原審定總工 程費分攤款 90,982,816元，經 審定修正為 98,534,231元，截 至本年度累計編列 98,534,169元，餘 62元不再編列。
廣慈博愛園區 室內裝修工程	19,311,000	16,559,000	2,752,000	-	-	-	-	-	本案為廣慈A標行政 大樓參建單位委託 臺北市都市發展局 代辦室內裝修工 程，總經費為 237,937,000元並按 使用需求分攤，本 中心分攤經費為 19,311,000元，除 至上年度已編列 16,559,000元，本 年度編列最後1年經 費2,752,000元。
其他設備	474,888	104,760	104,040	104,040	83,748	53,820	24,480	-	
其他設備	474,888	104,760	104,040	104,040	83,748	53,820	24,480	-	
109年個人 電腦租賃費	109,308	32,400	32,400	32,400	12,108	-	-	-	總經費不含109及 110年已編列78,480 元。
110年個人 電腦租賃費	160,380	35,640	35,640	35,640	35,640	17,820	-	-	總經費不含110年已 編列46,080元。
111年個人 電腦租賃費	205,200	36,720	36,000	36,000	36,000	36,000	24,480	-	



# 臺北市信義區健康服務中心

## 新興計畫分年資金需求表

中華民國112年度

單位：新臺幣元

計畫項目	全程計畫 總金額	分年資金需求							備註
		以前年度 預算數	112年度	113年度	114年度	115年度	116年度	117年度以後	
總計	205,200	-	36,720	37,440	37,440	37,440	37,440	18,720	
一般建築及設備	205,200	-	36,720	37,440	37,440	37,440	37,440	18,720	
其他設備	205,200	-	36,720	37,440	37,440	37,440	37,440	18,720	
其他設備	205,200	-	36,720	37,440	37,440	37,440	37,440	18,720	
112年個人 電腦租賃費	205,200	-	36,720	37,440	37,440	37,440	37,440	18,720	

歲出按職能及經

中華民國112

職能別分類	經濟性分類	經常支出							資本支出			
		受僱人員報酬	購買商品及勞務支出	債務利息	土地租金支出	經常移轉			經常支出合計	投資及增資		
						對企業	對非營利及民間機構	對政府		對國外	對營業基金	對非營業特種基金
總計		37,411	8,609						46,020			
01 一般公共事務												
02 防衛												
03 公共秩序與安全												
04 教育												
05 保健		37,411	8,609						46,020			
06 社會安全與福利												
07 住宅及社區服務												
08 娛樂、文化與宗教												
09 燃料與能源												
10 農、林、漁、牧業												
11 礦業、製造業及營造業												
12 運輸及通信												
13 其他經濟服務												
14 環境保護												
15 其他支出												

# 健康服務中心

## 濟性綜合分類表

年度

單位：新臺幣千元

資本支出													總計
資本移轉				土地購入	無形資產購入	固定資本形成						資本支出合計	
對企業	對非營利及民間機構	對政府	對國外			住宅	非住宅房屋	營建工程	運輸工具	資訊軟體	其他設備及機器		
							17,075				141	17,216	63,236
							17,075				141	17,216	63,236