

年度-法定預算

機關編號

03-064

中華民國 111 年度

臺北市總預算

臺北市信義區戶政事務所單位預算

臺北市信義區戶政事務所 編

臺北市信義區戶政事務所

目次

中華民國 111 年度

一、預算總說明	第	1 頁
二、主要表		
(一)歲入預算表	第	3 頁
(二)歲出預算表	第	5 頁
三、附屬表		
(一)歲入項目說明提要與預算明細表	第	7 頁
(二)歲出計畫說明提要與各項費用明細表	第	25 頁
1. 一般行政		
行政管理	第	25 頁
2. 戶政業務		
戶籍登記及管理	第	30 頁
3. 一般建築及設備		
營建工程	第	32 頁
其他設備	第	34 頁
(三)人事費分析表	第	37 頁
四、參考表		
(一)歲出一級用途別科目分析表	第	39 頁
(二)資本支出分析表	第	40 頁
(三)各項費用彙計表	第	41 頁
(四)人事費彙計表	第	42 頁
(五)各項費用分攤表	第	43 頁
(六)公務車輛明細表	第	50 頁
(七)繼續性計畫分年資金需求表	第	51 頁
(八)新興計畫分年資金需求表	第	52 頁
(九)歲出按職能及經濟性綜合分類表	第	54 頁

一、預算總說明

臺北市信義區戶政事務所

預算總說明

中華民國 111 年度

一、現行法定職掌及組織系統圖：

(一)機關主要職掌：本所依據臺北市政府民政局組織規程第8條規定組織之，掌理本區有關戶籍管理事項。

(二)內部分層業務：本所置主任、秘書，下設三課、會計員、人事管理員，預算員額68人、技工1人、駕駛1人、工友2人，總計72人。

內部分層業務如下：

戶籍登記課：掌理戶籍登記、戶口普查、戶口校正、戶籍巡迴查對、國籍之得喪、更改姓名、戶口名簿核發、選舉造冊及其他不屬各課掌理事項。

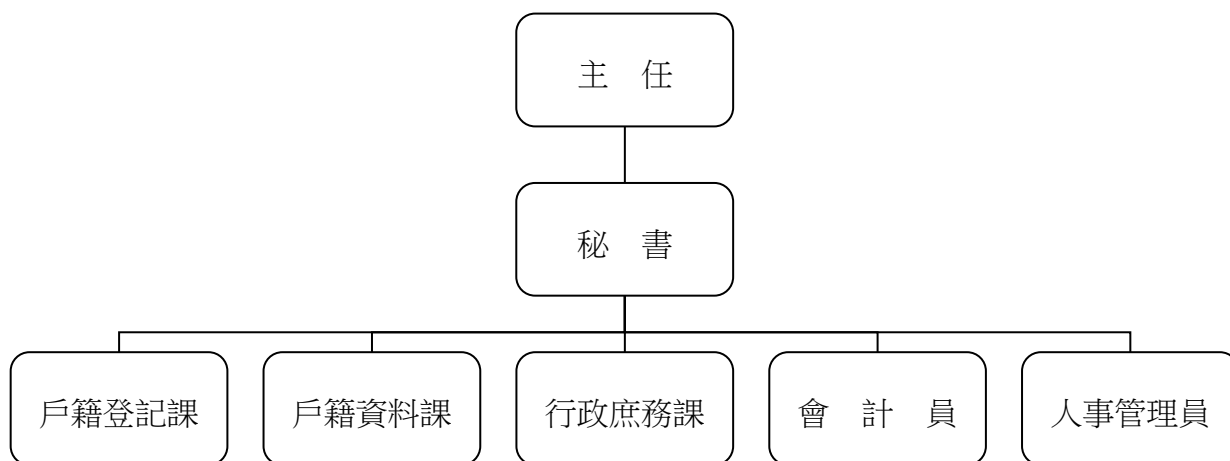
戶籍資料課：掌理街路命名、編釘門牌、印鑑登記與證明、日據時期戶口調查簿除戶資料保管與核發證明、國民身分證核發、學齡兒童造冊、戶籍通報及戶籍統計等事項。

行政庶務課：掌理文書收發、印信、庶務、出納、研考及檔案管理等事項。

會計員：秉承上級主計機關之監督與指導，並受主任之指導，依法辦理歲計、會計、統計事項。

人事管理員：秉承上級人事機關之監督與指導，並受主任之指導，依法辦理人事管理事項。

(三)組織系統圖：



二、前年度及上年度已過期間計畫實施及預算執行情形：

(一)前年度計畫實施成果及決算辦理概況：前年度歲出預算共178,280,000元，決算為一般行政69,729,153元，戶政業務2,088,363元，一般建築及設備105,925,579元，各項業務均按預定工作計畫如期順利完成。

臺北市信義區戶政事務所

預算總說明

中華民國 111 年度

(二)上年度預算執行情形：截至110年6月底止，各項計畫之分配數與累計執行情形如下：

單位：新臺幣元

工作計畫	累計分配數	累計執行數	未執行數	執行百分比
合計	47,422,000	45,429,437	1,992,563	95.80%
行政管理	44,227,000	42,531,589	1,695,411	96.17%
戶籍登記及管理	1,010,000	783,671	226,329	77.59%
營建工程	1,999,000	1,999,000	0	100.00%
其他設備	186,000	115,177	70,823	61.92%

三、本年度施政(業務及工作)計畫重點及預算提要：

(一)本年度計畫重點及預期績效：

- 1.學齡兒童造冊、各項戶籍登記、戶口校正、巡迴查對、申請書索引、戶籍資料核對、申請及提供等，以嚴密戶籍管理。
- 2.除戶索引印製、年終統計、赴學區辦理初領身分證、轄區街路門牌里鄰對照等，以確保戶籍資料正確及便民服務政策。
- 3.戶政法令宣導及資料印製、文書處理時限及檔案資料之儲存保管。
- 4.為提供迅速正確的便民服務及縮短市民辦理相關戶政業務的時空距離，繼續設置戶政便民工作站。
- 5.辦理本所廣慈博愛園區新建及室內裝修工程分攤款，個人電腦租賃、套裝軟體、及新購電腦用事務性機櫃等設備，以提高工作效率。

(二)本年度預算提要：

歲入部分編列 8,195,000 元，包括罰金罰鍰 50,000 元，證照費 3,016,000 元，登記費 134,000 元，考試報名費 2,000 元，資料使用費 4,697,000 元，場地設施使用費 8,000 元，服務費 243,000 元，廢舊物資售價 10,000 元及其他雜項收入 35,000 元。

歲出部分編列 105,637,000 元，計分：

- 1.一般行政共列 70,929,000 元，包括人事費 66,578,000 元，業務費 4,351,000 元。
- 2.戶政業務共列 1,972,000 元，係業務費 1,972,000 元。
- 3.一般建築及設備共列 32,736,000 元，包括營建工程 32,528,000 元，其他設備 208,000 元。

二、主 要 表

臺北市信義區戶政事務所

歲入預算表

中華民國111年度

單位：新臺幣千元

科 目				本年度預算數			上年度 預算數	前年度 決算數	本年度與 上年度比較	說 明	
款	項	目	節	名稱及編號	合計	經常門					資本門
				合 計	8,195	8,195	-	8,080	7,357	115	
02				0400000000 罰款及賠償收入	50	50	-	50	91	-	
	026			0403064000 臺北市信義區戶政事 務所	50	50	-	50	91	-	
		01		0403064010 罰金罰鍰及怠金	50	50	-	50	59	-	
			01	04030640101 罰金罰鍰	50	50	-	50	59	-	- 本年度預算數係違反戶籍 法規定之罰金罰鍰收入。
			02	0403064030 賠償收入	-	-	-	-	32	-	
			01	04030640301 一般賠償收入	-	-	-	-	32	-	- 前年度決算數係廠商違約 金收入，本年度及上年度 均無預算數。
03				0500000000 規費收入	8,100	8,100	-	7,992	7,220	108	
	022			0503064000 臺北市信義區戶政事 務所	8,100	8,100	-	7,992	7,220	108	
		01		0503064010 行政規費收入	3,152	3,152	-	3,152	2,864	-	
			01	05030640102 證照費	3,016	3,016	-	3,016	2,721	-	- 本年度預算數內容較上年 度無增減。
			02	05030640103 登記費	134	134	-	134	139	-	- 本年度預算數係印鑑登 記、變更及廢止工本費收 入。
			03	05030640104 考試報名費	2	2	-	2	4	-	- 本年度預算數係國籍歸化 測試工本費收入。
		02		0503064030 使用規費收入	4,948	4,948	-	4,840	4,356	108	
			01	05030640303 資料使用費	4,697	4,697	-	4,697	4,068	-	- 本年度預算數內容較上年 度無增減。

臺北市信義區戶政事務所

歲入預算表

中華民國111年度

單位：新臺幣千元

科 目				本年度預算數			上年度 預算數	前年度 決算數	本年度與 上年度比較	說 明	
款	項	目	節	名稱及編號	合計	經常門					資本門
			02	05030640306 場地設施使用費	8	8	-	8	5	-	本年度預算數係便民影印服務收入。
			03	05030640307 服務費	243	243	-	135	283	108	本年度預算數係自然人憑證IC卡行政管理費收入243,000元，依戶政事務所代收自然人憑證IC卡行政管理費使用要點之規定編列，以支應歲出戶籍登記及管理科目之戶籍管理項下自然人憑證業務推廣及提升為民服務品質、文具用品等費用。
04				07000000000 財產收入	10	10	-	3	9	7	
	027			07030640000 臺北市信義區戶政事務所	10	10	-	3	9	7	
		01		07030640500 廢舊物資售價	10	10	-	3	9	7	
			01	07030640501 廢舊物資售價	10	10	-	3	9	7	本年度預算數係出售報廢財產及物品等殘值收入。
08				12000000000 其他收入	35	35	-	35	37	-	
	028			12030640000 臺北市信義區戶政事務所	35	35	-	35	37	-	
		01		12030640200 雜項收入	35	35	-	35	37	-	
			01	12030640201 收回以前年度歲出	-	-	-	-	2	-	前年度決算數係收回以前年度員工上下班交通費收入，本年度及上年度均無預算數。
			02	12030640210 其他雜項收入	35	35	-	35	35	-	本年度預算數內容較上年度無增減。

臺北市信義區戶政事務所

歲出預算表

中華民國111年度

單位：新臺幣千元

款	項	目	節	名稱及編號	本年度預算數			上年度預算數	前年度決算數	本年度與上年度比較	說明
					合計	經常門	資本門				
03				0003000000 臺北市政府民政局主管	105,637	72,901	32,736	69,390	177,743	36,247	
	005			0003064000 臺北市信義區戶政事務所	105,637	72,901	32,736	69,390	177,743	36,247	
		01		37030640100 一般行政	70,929	70,929	-	65,377	69,729	5,552	
			01	37030640101 行政管理	70,929	70,929	-	65,377	69,729	5,552	本年度預算數內容與上年度之比較如下： 1.人事費66,578,000元，較上年度增加5,321,000元，依實際需要核實編列。 2.新增廣慈A標行政大樓物業管理費207,282元。 3.新增機房搬遷費99,000元。 4.減列資訊用品及零組件67,500元。 5.其他合共4,044,718元，較上年度減少7,782元。
		02		37030645500 戶政業務	1,972	1,972	-	1,813	2,088	159	
			01	37030645502 戶籍登記及管理	1,972	1,972	-	1,813	2,088	159	本年度預算數內容與上年度之比較如下： 1.自然人憑證業務推廣及提升為民服務品質、文具用品等費用243,000元，依戶政事務所代收自然人憑證IC卡行政管理費使用要點之規定由服務費收入撥充支應，較上年度增加108,000元。 2.強化戶役政資訊系統與應用推廣計畫-電腦軟硬體設備維護費86,475元，較上年度增加43,468元。 3.各項戶政業務及志工活動等費用100,000元，較上年度增加29,800元。 4.戶政資訊系統(戶政e網通)設備耗材834,000元，較上年度減少21,000元。 5.其他合共708,525元，較上年度減少1,268元。
		03		37030649000 一般建築及設備	32,736	-	32,736	2,200	105,926	30,536	
			01	37030649002 營建工程	32,528	-	32,528	1,999	105,687	30,529	1.本年度編列廣慈博愛園區新建工程委託技術服務費分攤款230,436元，本計畫原係105-111年度繼續性計畫，經審定修正為

臺北市信義區戶政事務所

歲出預算表

中華民國111年度

單位：新臺幣千元

科 目				本年度預算數			上年度 預算數	前年度 決算數	本年度與 上年度比較	說 明
款	項	目	節	名稱及編號	合計	經常門				
			02	37030649004 其他設備	208	-	208	201	239	105-112年度繼續性計畫。 2.本年度編列廣慈博愛園區新建工程工程費分攤款3,932,564元，本工程原係106-111年度繼續性計畫，經審定修正為106-112年度繼續性計畫。 3.本年度編列廣慈博愛園區室內裝修工程分攤款28,365,000元，本工程原係110-111年度繼續性計畫，經審定修正為110-112年度繼續性計畫。 7 本年度編列套裝軟體、電腦用事務性機櫃及個人電腦租賃費，共計208,000元。

三、附 屬 表

臺北市信義區戶政事務所

歲入項目說明提要與預算明細表

經常門

中華民國111年度

單位：新臺幣元

罰金罰鍰及怠金—罰金罰鍰

罰金罰鍰及怠金—罰金罰鍰

來源別子目及細目與編號	04030640101 罰金罰鍰及怠金-罰金罰鍰	承辦單位	戶籍登記課	預算金額	50,000元
<p>歲入項目說明</p>	<p>一、項目內容： 凡本市轄區內違反戶籍法規定者，依其罰則處以罰鍰，藉收守法之效。</p> <p>二、法令依據： 戶籍法第76、77、78、79、80條。</p> <p>三、計算方法： 1.無正當理由不於法定期間為登記之申請，或經催告而仍不為申請者，處新臺幣300元以上900元以下罰鍰。 2.申請人故意為不實之申請或故意提供戶政機關不實之資料者，處新臺幣3,000元以上9,000元以下罰鍰。 3.無正當理由拒絕接受戶口調查或拒絕提供戶政機關查證戶籍登記事項之資料者，處新臺幣3,000元以上9,000元以下罰鍰。 4.戶長未依規定提供戶口名簿者，處新臺幣1,000元以上3,000元以下罰鍰。</p> <p>四、實施進度： 自民國111年01月01日起至111年12月31日止。</p> <p>五、完成方法： 依法處罰違法特定人，執行收繳罰款並悉數解庫。</p> <p>六、預期成果： 參酌前年度辦理情形評估，預期可收達預算數。</p>				

臺北市信義區戶政事務所

歲入項目說明提要與預算明細表

經常門

中華民國111年度

單位：新臺幣元

科目名稱及編號	單位	數量	單價	預算數	說明及收入依據
合計				50,000	
04030640101 罰金罰鍰	年	1	50,000	50,000	逾期申報及不實申請各項戶籍登記罰鍰收入。 收入依據：戶籍法第76、77、78、79、80條。

罰金罰鍰及怠金—罰金罰鍰

罰金罰鍰及怠金—罰金罰鍰

臺北市信義區戶政事務所

歲入項目說明提要與預算明細表

經常門

中華民國111年度

單位：新臺幣元

	來源別子目及細目與編號	承辦單位	戶籍登記課、戶籍資料課	預算金額	
行政規費收入—證照費	05030640102 行政規費收入-證照費			3,016,000元	行政規費收入—證照費
歲入項目說明	<p>一、項目內容：</p> <ol style="list-style-type: none"> 1.國民身分證核發。 2.戶口名簿核發。 3.門牌製發。 4.門牌證明。 5.國籍歸化測試補(換)發成績單。 6.中、英文結(離)婚證明書。 <p>二、法令依據：</p> <ol style="list-style-type: none"> 1.戶籍法第69條規定，由內政部統一標準。 2.歸化取得我國國籍者基本語言能力及國民權利義務基本常識認定標準。 3.臺北市門牌編釘及門牌證明書收費標準。 <p>三、計算方法：</p> <ol style="list-style-type: none"> 1.國民身分證初、換領每張50元。 2.國民身分證補領每張200元。 3.戶口名簿每份30元。 4.門牌製發每面64元。 5.門牌證明每張20元。 6.國籍歸化測試成績單補(換)發每張50元。 7.中、英文結(離)婚證明書每張100元。 <p>四、實施進度：自民國111年01月01日起至111年12月31日止。</p> <p>五、完成方法：</p> <ol style="list-style-type: none"> 1.國民身分證受理核對、黏貼相片，經掃描後列印新證發給；如有疑問依檢核流程查證後核發。 2.戶口名簿受理查核後發給。 3.門牌受理並派員實施查編，報送市政府統一籌製鋁質門牌後裝釘。 4.受理歸化測試成績單補發或換發之申請，由本人親向原歸化測試機關申請換發或補發。 <p>六、預期成果：預期全年度處理完成，徵收款悉數解繳市庫。</p>				

臺北市信義區戶政事務所

歲入項目說明提要與預算明細表

經常門

中華民國111年度

單位：新臺幣元

	科目名稱及編號	單位	數量	單價	預算數	說明及收入依據	
行政規費收入—證照費	合計				3,016,000		行政規費收入—證照費
	05030640102 證照費	張	20,000	50	1,000,000	國民身分證初、換核發工本費收入。 收入依據：戶籍法第69條。	
		張	5,500	200	1,100,000	國民身分證補發工本費收入。 收入依據：戶籍法第69條。	
		份	23,802	30	714,060	戶口名簿工本費收入。 收入依據：戶籍法第69條。	
		面	260	64	16,640	門牌工本費收入。 收入依據：臺北市門牌編釘及門牌證明書收費標準。	
		張	250	20	5,000	門牌證明工本費收入。 收入依據：臺北市門牌編釘及門牌證明書收費標準。	
		張	4	50	200	國籍歸化測試補(換)發成績單工本費收入。 收入依據：歸化取得我國國籍者基本語言能力及國民權利義務基本常識認定標準。	
		張	1,801	100	180,100	中、英文結(離)婚證明書工本費收入。 收入依據：戶籍法第69條。	

臺北市信義區戶政事務所
歲入項目說明提要與預算明細表

經常門

中華民國111年度

單位：新臺幣元

行政規費收入—登記費	來源別子目及 細目與編號	05030640103 行政規費收入-登記費	承辦單位	戶籍資料課	預算金額	134,000元
	<p>一、項目內容： 辦理印鑑登記、變更及廢止。</p> <p>二、法令依據： 臺北市印鑑登記及印鑑證明收費標準。</p> <p>三、計算方法： 印鑑登記、變更及廢止每次20元。</p> <p>四、實施進度： 自民國111年01月01日起至111年12月31日止。</p> <p>五、完成方法： 印鑑登記、變更及廢止受理查核後辦理。</p> <p>六、預期成果： 預期全年度處理完成，徵收款悉數解繳市庫。</p>					
歲入項目說明						

行政規費收入—登記費

臺北市信義區戶政事務所

歲入項目說明提要與預算明細表

經常門

中華民國111年度

單位：新臺幣元

科目名稱及編號	單位	數量	單價	預算數	說明及收入依據
合計				134,000	
05030640103 登記費	次	6,700	20	134,000	印鑑登記、變更及廢止工本費收入。 收入依據：臺北市印鑑登記及印鑑證明收費標準。

行政規費收入—登記費

行政規費收入—登記費

臺北市信義區戶政事務所
歲入項目說明提要與預算明細表

經常門

中華民國111年度

單位：新臺幣元

來源別子目及 細目與編號	05030640104 行政規費收入-考試報名費	承辦單位	戶籍登記課	預算金額	2,000元	
行政規費收入—考試報名費	<p>一、項目內容： 國籍歸化測試申請。</p> <p>二、法令依據： 歸化取得我國國籍者基本語言能力及國民權利義務基本常識認定標準。</p> <p>三、計算方法： 國籍歸化測試每人次500元。</p> <p>四、實施進度： 自民國111年01月01日起至111年12月31日止。</p> <p>五、完成方法： 受理國籍歸化測試報名申請後，列印測試卷測試，於測試30分鐘內現場核發成績單。</p> <p>六、預期成果： 預期全年度處理完成，徵收款悉數解繳市庫。</p>					行政規費收入—考試報名費
歲入項目說明						

臺北市信義區戶政事務所

歲入項目說明提要與預算明細表

經常門

中華民國111年度

單位：新臺幣元

科目名稱及編號	單位	數量	單價	預算數	說明及收入依據
合計 05030640104 考試報名費	人次	4	500	2,000 2,000	國籍歸化測試工本費收入。 收入依據：歸化取得我國國 籍者基本語言能力及國民權 利義務基本常識認定標準。

行政規費收入—考試報名費

行政規費收入—考試報名費

臺北市信義區戶政事務所

歲入項目說明提要與預算明細表

經常門

中華民國111年度

單位：新臺幣元

	來源別子目及細目與編號	承辦單位	預算金額
使用規費收入—資料使用費	05030640303 使用規費收入-資料使用費	戶籍資料課	4,697,000元
歲入項目說明	<p>一、項目內容： 1.受理戶籍登記資料閱覽。 2.戶籍謄本核發。 3.印鑑證明核發。 4.戶籍名冊資料列印。 5.提供戶口統計資料。</p> <p>二、法令依據： 1.戶籍法第69條規定，由內政部統一標準辦理。 2.臺北市印鑑登記及印鑑證明收費標準。</p> <p>三、計算方法： 1.戶籍登記資料閱覽每次15元。 2.中文戶籍謄本每張15元。 3.英文戶籍謄本每張100元，同一次申請2份以上者自第2份起每張15元。 4.印鑑證明每張20元。 5.戶籍名冊資料列印每張15元。 6.戶口統計資料每張10元。 7.戶籍檔案原始資料影本每張10元。</p> <p>四、實施進度： 自民國111年01月01日起至111年12月31日止。</p> <p>五、完成方法： 1.由各所受理，依規定辦理戶籍登記資料閱覽。 2.由各所受理，依規定發給戶籍謄本及印鑑證明。 3.提供戶籍名冊資料及戶口統計資料。</p> <p>六、預期成果： 預期全年度處理完成，徵收款悉數解繳市庫。</p>		

使用規費收入—資料使用費

臺北市信義區戶政事務所

歲入項目說明提要與預算明細表

經常門

中華民國111年度

單位：新臺幣元

	科目名稱及編號	單位	數量	單價	預算數	說明及收入依據
使用規費收入—資料使用費	合計				4,697,000	
	05030640303 資料使用費	次	600	15	9,000	戶籍登記資料閱覽費收入。 收入依據：戶籍法第69條。
		張	243,500	15	3,652,500	中文戶籍謄本工本費收入。 收入依據：戶籍法第69條。
		張	2,345	100	234,500	英文戶籍謄本工本費收入。 收入依據：戶籍法第69條。
		張	36,500	20	730,000	印鑑證明工本費收入。 收入依據：臺北市印鑑登記 及印鑑證明收費標準。
		張	1,200	15	18,000	列印戶籍名冊資料工本費收入。 收入依據：戶籍法第69條。
		張	100	10	1,000	戶口統計資料工本費收入。 收入依據：戶籍法第69條。
		張	5,200	10	52,000	戶籍檔案原始資料影本工本費收入。 收入依據：戶籍法第69條。

臺北市信義區戶政事務所
歲入項目說明提要與預算明細表

經常門

中華民國111年度

單位：新臺幣元

使用規費收入—場地設施使用費	來源別子目及 細目與編號	05030640306 使用規費收入-場地設施使用費	承辦單位	行政庶務課	預算金額	8,000元	使用規費收入—場地設施使用費
	<p>歲入項目說明</p> <p>一、項目內容： 提供洽公民眾便民影印服務，所使用之機器耗材材料費。</p> <p>二、法令依據： 規費法第8條。</p> <p>三、計算方法： 便民影印服務每張2元。</p> <p>四、實施進度： 自民國111年01月01日起至111年12月31日止。</p> <p>五、完成方法： 便民影印費實收金額悉數解繳市庫。</p> <p>六、預期成果： 便利洽公民眾，增益服務效能。</p>						

臺北市信義區戶政事務所

歲入項目說明提要與預算明細表

經常門

中華民國111年度

單位：新臺幣元

科目名稱及編號	單位	數量	單價	預算數	說明及收入依據
合計				8,000	
05030640306 場地設施使用費	張	4,000	2	8,000	便民影印服務收入。 收入依據：規費法第8條。

使用規費收入—場地設施使用費

使用規費收入—場地設施使用費

臺北市信義區戶政事務所

歲入項目說明提要與預算明細表

經常門

中華民國111年度

單位：新臺幣元

	來源別子目及細目與編號	承辦單位	預算金額	
使用規費收入—服務費	05030640307 使用規費收入-服務費	戶籍資料課	243,000元	
歲入項目說明	<p>一、項目內容： 依內政部與自然人憑證發證工作維運廠商約定，直轄市、縣(市)政府所屬鄉(鎮、市、區)戶政事務所受理民眾臨櫃申辦購卡得代收自然人憑證IC卡工本費，各戶所並由該工本費中提撥一定金額(27元)作為行政管理費收入，有關行政管理費收支事項依內政部規定，以納入預算採收支併列方式辦理。</p> <p>二、法令依據： 1.內政部94年6月27日函頒「戶政事務所代收自然人憑證IC卡行政管理費使用要點」。 2.內政部98年1月21日「研商自然人憑證IC卡行政管理費及提供便民服務措施等發證作業相關事宜」會議紀錄。 3.內政部102年3月5日台內資字第1020122388號函。</p> <p>三、計算方法： 依內政部102年3月5日台內資字第1020122388號函規定，每張可提撥27元行政管理費收入。</p> <p>四、實施進度： 自民國111年01月01日起至111年12月31日止。</p> <p>五、完成方法： 每月與得標廠商結算，按自然人憑證IC卡每張可提撥27元回饋戶政事務所，作為行政管理費收入，其支出用途以辦理發證作業相關業務及戶所提升為民服務品質事項等。</p> <p>六、預期成果： 參酌本項業務以前年度執行情形估算，並依規定解繳市庫。</p>			

使用規費收入—服務費

臺北市信義區戶政事務所

歲入項目說明提要與預算明細表

經常門

中華民國111年度

單位：新臺幣元

科目名稱及編號	單位	數量	單價	預算數	說明及收入依據
合計				243,000	
05030640307 服務費	張	9,000	27	243,000	自然人憑證IC卡行政管理費收入(收支併列)。 收入依據：戶政事務所代收自然人憑證IC卡行政管理費使用要點。

使用規費收入—服務費

使用規費收入—服務費

臺北市信義區戶政事務所
歲入項目說明提要與預算明細表

經常門

中華民國111年度

單位：新臺幣元

來源別子目及 細目與編號	07030640501 廢舊物資售價-廢舊物資售價	承辦單位	行政庶務課	預算金額	10,000元
歲 入 項 目 說 明	<p>一、項目內容： 出售報廢財產及物品等殘值收入。</p> <p>二、法令依據： 臺北市市有財產報廢處理原則。</p> <p>三、計算方法： 參酌以往年度收入估計。</p> <p>四、實施進度： 自民國111年01月01日起至111年12月31日止。</p> <p>五、完成方法： 依規定完成報廢程序，變賣收入悉數解繳市庫。</p> <p>六、預期成果： 提升廢棄物再利用，減少環境污染，增加市庫收入。</p>				

廢舊物資售價—廢舊物資售價

廢舊物資售價—廢舊物資售價

臺北市信義區戶政事務所

歲入項目說明提要與預算明細表

經常門

中華民國111年度

單位：新臺幣元

科目名稱及編號	單位	數量	單價	預算數	說明及收入依據
合計				10,000	
07030640501 廢舊物資售價	年	1	10,000	10,000	出售報廢財產及物品等殘值收入。 收入依據：臺北市市有財產報廢處理原則。

廢舊物資售價—廢舊物資售價

廢舊物資售價—廢舊物資售價

臺北市信義區戶政事務所
歲入項目說明提要與預算明細表

經常門

中華民國111年度

單位：新臺幣元

來源別子目及 細目與編號	12030640210 雜項收入-其他雜項收入	承辦單位	戶籍登記課	預算金額	35,000元	
雜項收入—其他雜項收入	<p>一、項目內容： 1.員工配住公有宿舍扣繳房租津貼收入。 2.員工配住公有宿舍管理費收入。</p> <p>二、法令依據： 1.行政院頒定全國軍公教員工待遇支給要點第4點。 2.臺北市政府所屬各機關學校職務宿舍設置管理要點第10點。</p> <p>三、計算方法： 1.員工配住公有宿舍扣繳房租津貼收入每月600元。 2.員工配住公有宿舍管理費收入每月2,292元。</p> <p>四、實施進度： 自民國111年01月01日起至111年12月31日止。</p> <p>五、完成方法： 員工配住公有宿舍收費並悉數解繳市庫。</p> <p>六、預期成果： 參酌以往年度執行狀況，預期可達預算數額，增加市庫收入。</p>					雜項收入—其他雜項收入
歲入項目說明						

臺北市信義區戶政事務所

歲入項目說明提要與預算明細表

經常門

中華民國111年度

單位：新臺幣元

	科目名稱及編號	單位	數量	單價	預算數	說明及收入依據	
雜項收入—其他雜項收入	合計				35,000		雜項收入—其他雜項收入
	12030640210 其他雜項收入	月	12	600	7,200	員工配住公有宿舍扣繳房租津貼收入。 收入依據：行政院頒定全國軍公教員工待遇支給要點第4點。	
		月	12	2,292	27,504	員工配住公有宿舍管理費收入。 收入依據：臺北市政府所屬各機關學校職務宿舍設置管理要點第10點。	
		年	1	296	296	配合預算編列至千元，增列進位數296元。 收入依據：	

臺北市信義區戶政事務所

歲出計畫說明提要與各項費用明細表

中華民國111年度

單位：新臺幣元

一般行政 — 行政管理	業務計畫及工作計畫 名稱與編號	37030640101 一般行政-行政管理	承辦 單位	戶籍登記課、戶籍資料 課、行政庶務課、會計、 人事	預算 金額	70,929,000元	一般行政 — 行政管理
歲出 計畫 說明	<p>一、計畫內容： 1.策劃聯繫各業務單位，辦理一般行政配合工作，如文書、收發、印信、庶務、出納、以及財產物品等管理事項。 2.辦理歲計、會計、統計等事項。 3.辦理人事任免、差勤、陞遷、獎懲、考績、退休等事項。</p> <p>二、預期成果： 1.順利完成年度施政計畫及自行檢討考核等事項。 2.完成概(預)算、決算及預算執行報告，經由預算控管及內部審核工作，以利預算與計畫之配合。 3.強化分層負責，貫徹人事公開、公平、公正、落實平時考核，增強員工福祉等。</p>						
分支計畫及用途別科目		單位	數量	單價	預算數	說 明	
合計					70,929,000	較上年度預算數65,377,000元，增加5,552,000元。	
01人員維持費					66,578,000	較上年度預算數61,257,000元，增加5,321,000元。	
1000 人事費					66,578,000		
1015 法定編制人員待遇					43,012,000		
		年	1	43,012,000	43,012,000	職員68人薪津(詳人事費分析表)。	
1025 技工及工友待遇					1,584,000		
		年	1	1,584,000	1,584,000	職工4人工資(詳人事費分析表)。	
1030 獎金					9,264,000		
		年	1	4,064,000	4,064,000	依考績法規定核發之獎金。	
		年	1	5,200,000	5,200,000	依規定核發之年終工作獎金。	
1035 其他給與					2,020,528		
		年	1	1,198,000	1,198,000	休假補助費。	
		人、月	28×12	630	211,680	員工上下班交通費。	

臺北市信義區戶政事務所

歲出計畫說明提要與各項費用明細表

中華民國111年度

單位：新臺幣元

分支計畫及用途別科目	單位	數量	單價	預算數	說明
一般行政管理	人、月	12×12	1,008	145,152	員工上下班交通費。
	人、月	18×12	1,176	254,016	員工上下班交通費。
	人、月	14×12	1,260	211,680	員工上下班交通費。
	1040 加班值班費			2,272,112	
	年	1	922,825	922,825	本所辦理各項業務超時加班費。
	年	1	1,349,287	1,349,287	不休假出勤加班費。
	1050 退休離職儲金			4,334,252	
	年	1	3,596,892	3,596,892	提撥退撫基金。
	年	1	737,360	737,360	提撥勞工退休準備金。
	1055 保險			4,091,108	
年	1	2,598,000	2,598,000	職員及職工健保費。	
年	1	1,323,176	1,323,176	職員公保費。	
年	1	169,932	169,932	職工勞保費。	
02一般業務				4,197,000	較上年度預算數3,961,000元，增加236,000元。
2000 業務費				4,197,000	
2003 教育訓練費				15,500	
人、天	5×2	1,550	15,500	員工教育訓練相關費用。	
2006 水電費				1,002,000	
月	12	3,500	42,000	辦公大樓水費(含戶政便民工作站)。	
月	12	80,000	960,000	辦公大樓電費(含戶政便民工作站)。	
2009 通訊費				373,867	
部、月	16×12	760	145,920	公務用電話費。	
年	1	227,947	227,947	公務用郵資。	
2018 資訊服務費				71,406	
年	1	66,456	66,456	個人電腦、周邊設備及軟體維護費。	

臺北市信義區戶政事務所

歲出計畫說明提要與各項費用明細表

中華民國111年度

單位：新臺幣元

分支計畫及用途別科目	單位	數量	單價	預算數	說明
一般行政—行政管理	年	1	4,950	4,950	套裝軟體。
	2021 其他業務租金			96,000	
	月	12	8,000	96,000	電話總機系統租金。
	2024 稅捐及規費			17,860	
	年	1	11,230	11,230	公務車輛使用牌照稅(詳公務車輛明細表)。
	年	1	6,180	6,180	公務車輛燃料使用費(詳公務車輛明細表)。
	年	1	450	450	公務車輛檢驗費(詳公務車輛明細表)。
	2027 保險費			7,711	
	年	1	7,711	7,711	公務車輛保險費(詳公務車輛明細表)。
	2036 按日按件計資酬金			68,874	
	年	1	68,874	68,874	行政中心大樓建物結構維護巡查技術服務費分攤款。
	2051 物品			142,500	
	年	1	114,500	114,500	個人電腦用耗材。
	年	1	28,000	28,000	公務車輛油料費(詳公務車輛明細表)。
	2054 一般事務費			2,033,788	
坪、月	704×12	20	168,960	辦公大樓清潔維持費(含戶政便民工作站)。	
年	1	65,586	65,586	辦公大樓保全服務費(含戶政便民工作站)。	
年	1	840,000	840,000	辦公室清潔業務委外費用。	
人、月	68×12	360	293,760	統籌業務費，按職員每人每月360元編列。	
人、月	4×12	50	2,400	統籌業務費，按駕駛、技工、工友每人每月50元編列。	
臺、月、張	7×12×6980	0.6	351,792	影印機使用費。	
年	1	5,008	5,008	建築物消防安全設備檢測費。	

臺北市信義區戶政事務所

歲出計畫說明提要與各項費用明細表

中華民國111年度

單位：新臺幣元

分支計畫及用途別科目	單位	數量	單價	預算數	說明	
一般行政—行政管理 2063 房屋建築養護費	年	1	207,282	207,282	廣慈A標行政大樓物業管理費(新增)。	
	式	1	99,000	99,000	機房搬遷費(新增)。	
	年	1	78,210	78,210	辦公房舍修繕費。	
	2066 車輛及辦公器具養護費	年	1	43,079	43,079	公務車輛養護費(詳公務車輛明細表)。
		年	1	14,900	14,900	自動號碼牌機及戶籍謄本蓋章機等事務機具維護費。
	2069 設施及機械設備養護費	年	1	117,105	117,105	辦公大樓空調、電梯、機電等維護費分攤款。
		年	1	36,000	36,000	電腦機房維護費。
	2072 國內旅費	人、天	4×1	1,550	6,200	戶政業務市外出差旅費。
	2093 特別費	月	12	6,000	72,000	主任特別費。
		05會計業務			4,000	較上年度預算數6,000元，減少2,000元。
2000 業務費				4,000		
2054 一般事務費	年	1	2,000	2,000	會計簿冊及各項表報等印刷費。	
06人事業務	人次	20	100	2,000	因公逾時誤餐餐盒費用。	
	2000 業務費			150,000	較上年度預算數153,000元，減少3,000元。	
	2054 一般事務費	年	1	2,400	2,400	人事資料等印刷費。
	人、年	72×1	2,000	144,000	文康活動費。	

臺北市信義區戶政事務所

歲出計畫說明提要與各項費用明細表

中華民國111年度

單位：新臺幣元

分支計畫及用途別科目	單位	數量	單價	預算數	說 明
一般行政—行政管理	人次	36	100	3,600	因公逾時誤餐餐盒費用。

臺北市信義區戶政事務所

歲出計畫說明提要與各項費用明細表

中華民國111年度

單位：新臺幣元

戶政業務—戶籍登記及管理	業務計畫及工作計畫名稱與編號	37030645502 戶政業務-戶籍登記及管理	承辦單位	戶籍登記課、戶籍資料課、行政庶務課	預算金額	1,972,000元	戶政業務—戶籍登記及管理
歲出計畫說明	<p>一、計畫內容： 依照戶籍法及有關法令辦理戶籍管理，設置便民工作站等相關戶籍業務。</p> <p>二、預期成果： 完成戶籍登記及管理，並達成工作簡化，提升便民服務效率。</p>						
	分支計畫及用途別科目	單位	數量	單價	預算數	說 明	
	合計				1,972,000	較上年度預算數1,813,000元，增加159,000元。	
	02戶籍管理				1,972,000	較上年度預算數1,813,000元，增加159,000元。	
	2000 業務費				1,972,000		
	2009 通訊費	年	1	13,080	13,080	戶政資訊系統網際網路費。	
	2018 資訊服務費	年	1	86,475	86,475	強化戶役政資訊系統與應用推廣計畫-電腦軟硬體設備維護費。	
	2021 其他業務租金	臺、月	16×12	240	46,080	悠遊卡機具租金。	
	2027 保險費	人、年	25×1	470	11,750	各類災害發生期間救災人員投保意外保險費。	
		人、年	21×1	120	2,520	志工投保意外險之保險費。	
	2036 按日按件計資酬金				48,000		

臺北市信義區戶政事務所

歲出計畫說明提要與各項費用明細表

中華民國111年度

單位：新臺幣元

	分支計畫及用途別科目	單位	數量	單價	預算數	說明	
戶政業務—戶籍登記及管理	2051 物品	節	24	2,000	48,000	為民服務品質提升聘請講師鐘點費。	戶政業務—戶籍登記及管理
		月	12	1,100	13,200	戶籍謄本蓋章機及傳真機用耗材。	
		年	1	243,000	243,000	自然人憑證業務推廣及提升為民服務品質、文具用品等費用(收支併列)。	
	2054 一般事務費	年	1	834,000	834,000	戶政資訊系統(戶政e網通)設備耗材。	
		年	1	178,113	178,113	各項戶政業務用文具紙張及用品。	
		年	1	100,000	100,000	各項戶政業務及志工活動等費用。	
		月	12	10,800	129,600	加強為民服務供民眾使用之清潔用品及茶水雜支等費用。	
		人次	360	100	36,000	因公逾時誤餐餐盒費用。	
		人次	1,020	120	122,400	志工餐點及交通補助。	
		筆	1,000	2	2,000	智慧支付手續費。	
	2084 短程車資	年	1	58,622	58,622	印製各種戶籍書表及政令文宣品費用。	
		年	1	47,160	47,160	員工外出洽辦公務所需交通費。	

臺北市信義區戶政事務所

歲出計畫說明提要與各項費用明細表

中華民國111年度

單位：新臺幣元

一般建築及設備—營建工程	業務計畫及工作計畫名稱與編號	37030649002 一般建築及設備-營建工程	承辦單位	行政庶務課	預算金額	32,528,000元	一般建築及設備—營建工程
歲出計畫說明	<p>一、計畫內容： 1.配合信義行政中心搬遷至「廣慈博愛園區」之新建工程分攤款。 2.配合信義行政中心搬遷至「廣慈博愛園區」之室內裝修工程分攤款。</p> <p>二、預期成果： 安全及良好的辦公環境，提升為民服務效率及品質。</p>						
	分支計畫及用途別科目	單位	數量	單價	預算數	說 明	
	合計				32,528,000	較上年度預算數1,999,000元，增加30,529,000元。	
	02廳舍興建工程				32,528,000	較上年度預算數1,999,000元，增加30,529,000元。	
					230,436	01廣慈博愛園區新建工程委託技術服務費分攤款 1.本計畫原係105-111年度繼續性計畫，經審定修正為105-112年度繼續性計畫，由都市發展局主辦，社會局、信義區公所、市立圖書館及衛生局等合併參建，總經費為621,756,186元，並按使用面積比例分攤。 2.本所分攤5,036,225元，除至上年度已編列4,775,909元，本年度編列第7年經費230,436元，餘29,880元編列於以後年度，其各年度資金需求詳如後附分年資金需求表。	
	3000 設備及投資				230,436		
	3010 房屋建築及設備費				230,436		
		式	1	230,436	230,436	本年度所需委託技術服務費分攤款。	

臺北市信義區戶政事務所

歲出計畫說明提要與各項費用明細表

中華民國111年度

單位：新臺幣元

分支計畫及用途別科目	單位	數量	單價	預算數	說明	
一般建築及設備—營建工程				3,932,564	02廣慈博愛園區新建工程工程費分攤款 1.本工程原係106-111年度繼續性計畫，經審定修正為106-112年度繼續性計畫，由都市發展局主辦，社會局、信義區公所、市立圖書館及衛生局等合併參建，總工程經費為16,246,931,420元，並按使用面積比例分攤。 2.本所分攤131,600,144元，除至上年度已編列117,155,738元，本年度編列第6年經費3,932,564元，餘10,511,842元編列於以後年度，其各年度資金需求詳如後附分年資金需求表。	
	3000 設備及投資			3,932,564		
	3010 房屋建築及設備費			3,932,564		
		式	1	3,911,849	3,911,849	本年度所需施工費分攤款。
		式	1	20,715	20,715	本年度所需工程管理費分攤款。
					28,365,000	03廣慈博愛園區室內裝修工程分攤款 1.本工程原係110-111年度繼續性計畫，經審定修正為110-112年度繼續性計畫，由信義區公所主辦，市立圖書館、廣慈A標行政大樓參建單位合併參建，總經費237,937,000元，按實際需求分攤。 2.本所分攤35,126,000元，除至上年度已編列1,756,000元，本年度編列第2年經費28,365,000元，餘5,005,000元編列於以後年度，其各年度資金需求詳如後附分年資金需求表。
	3000 設備及投資				28,365,000	
	3010 房屋建築及設備費				28,365,000	
		式	1	26,362,000	26,362,000	本年度所需施工費分攤款。
		式	1	1,612,000	1,612,000	本年度所需委託技術服務費分攤款。
	式	1	391,000	391,000	本年度所需工程管理費分攤款。	

臺北市信義區戶政事務所

歲出計畫說明提要與各項費用明細表

中華民國111年度

單位：新臺幣元

一般建築及設備—其他設備	業務計畫及工作計畫 名稱與編號	37030649004 一般建築及設備-其他設備	承辦 單位	戶籍登記課、行政庶務課	預算 金額	208,000元	一般建築及設備—其他設備
歲出計畫說明	<p>一、計畫內容： 辦理桌上型電腦(含筆電)租賃、套裝軟體及新購電腦用事務性機櫃等設備，以提高工作效率。</p> <p>二、預期成果： 提升工作效率，加強為民服務。</p>						
分支計畫及用途別科目		單位	數量	單價	預算數	說 明	
合計					208,000	較上年度預算數201,000元，增加7,000元。	
04其他設備					208,000	較上年度預算數201,000元，增加7,000元。	
3000 設備及投資					52,012		
3030 資訊軟硬體設備費					18,220		
		年	1	18,220	18,220	套裝軟體。	
3035 雜項設備費					33,792		
		臺	1	33,000	33,000	電腦用事務性機櫃。	
		年	1	792	792	配合預算編列至千元，增列進位數792元。	
3000 設備及投資					43,200	01-109年個人電腦租賃費 本項係109-114年度連續性計畫，總經費144,000元(不含109及110年度已編列104,640元)，本年度編列43,200元，餘100,800元編列於以後年度，其各年度資金需求詳如後附分年資金需求表。	
					43,200		

臺北市信義區戶政事務所

歲出計畫說明提要與各項費用明細表

中華民國111年度

單位：新臺幣元

分支計畫及用途別科目	單位	數量	單價	預算數	說明
3030 資訊軟硬體設備費	年	1	43,200	43,200	本年度所需電腦租賃費。
				43,200	
	臺	8	18,000	144,000	總工程費(或總經費)明細如下:
				144,000	桌上型電腦租賃費。
3000 設備及投資 3030 資訊軟硬體設備費	年	1	51,768	51,768	02-110年個人電腦租賃費 本項係110-115年度連續性計畫，總經費228,642元(不含110年度已編列65,664元)，本年度編列51,768元，餘176,874元編列於以後年度，其各年度資金需求詳如後附分年資金需求表。
				51,768	
	臺	3	23,744	228,642	總工程費(或總經費)明細如下:
				71,232	桌上型電腦租賃費。
臺	6	26,235	157,410	筆記型電腦租賃費	
			5,940	03-110年戶役政行動工作站筆記型電腦租賃費 本項係110-115年度連續性計畫，總經費26,235元(不含110年度已編列7,296元)，本年度編列5,940元，餘20,295元編列於以後年度，其各年度資金需求詳如後附分年資金需求表。	
3000 設備及投資 3030 資訊軟硬體設備費	年	1	5,940	5,940	本年度所需電腦租賃費。
				5,940	
	臺	1	26,235	26,235	總工程費(或總經費)明細如下:
				26,235	筆記型電腦租賃費。
				55,080	04-111年個人電腦租賃費 本項係111-116年度連續性計畫，總經費307,800元，本年

一般建築及設備—其他設備

一般建築及設備—其他設備

臺北市信義區戶政事務所

歲出計畫說明提要與各項費用明細表

中華民國111年度

單位：新臺幣元

分支計畫及用途別科目	單位	數量	單價	預算數	說 明
3000 設備及投資				55,080	度編列55,080元，餘252,720元編列於以後年度，其各年度資金需求詳如後附分年資金需求表。
3030 資訊軟硬體設備費				55,080	
	年	1	55,080	55,080	本年度所需電腦租賃費。
				307,800	總工程費(或總經費)明細如下：
	臺	9	34,200	307,800	桌上型電腦(含筆電)租賃費。

一般建築及設備—其他設備

一般建築及設備—其他設備

臺北市信義區戶政事務所

人 事 費 分 析 表

中華民國111年度

0137010100-民政支出-一般行政-行政管理

單位：新臺幣元

類別	預算員額	全年度人事費											備註	
		民意代表待遇	政務人員待遇	法定編制人員待遇	約聘僱人員待遇	技工及工友待遇	獎金	其他給與	加班值班費	退休退職給付	退休離職儲金	保險		合計
合計	72			43,012,000		1,584,000	9,264,000	2,020,528	2,272,112		4,334,252	4,091,108	66,578,000	
正式員額	68			43,012,000			8,870,000	1,134,000	1,217,112		3,596,892	3,843,108	61,673,112	
職員	68			43,012,000			8,870,000	1,134,000	1,217,112		3,596,892	3,843,108	61,673,112	
技工	1					408,000	85,000	16,000	23,175		647,360	104,000	1,283,535	
駕駛	1					408,000	85,000	16,000	23,000		42,000	60,000	634,000	
工友	2					768,000	224,000	32,000	86,000		48,000	84,000	1,242,000	
其他人事費								822,528	922,825				1,745,353	

本 頁 空 白

四、參 考 表

臺北市信義區戶政事務所
歲出一級用途別科目分析表

中華民國111年度

單位：新臺幣千元

名稱及編號	合計	經常支出						資本支出					
		人事費	業務費	獎補助費	債務費	預備金	小計	人事費	業務費	設備及投資	獎補助費	預備金	小計
合計	105,637	66,578	6,323				72,901			32,736			32,736
37030640000 民政支出	105,637	66,578	6,323				72,901			32,736			32,736
37030640100 一般行政	70,929	66,578	4,351				70,929						
37030640101 行政管理	70,929	66,578	4,351				70,929						
37030645500 戶政業務	1,972		1,972				1,972						
37030645502 戶籍登記及管理	1,972		1,972				1,972						
37030649000 一般建築及設備	32,736									32,736			32,736
37030649002 營建工程	32,528									32,528			32,528
37030649004 其他設備	208									208			208

臺北市信義區戶政事務所

資本支出分析表

中華民國111年度

單位：新臺幣千元

名稱及編號	合計	設備及投資								其他資本支出
		土地	房屋建築及設備	公共建設及設施	機械設備	運輸設備	資訊軟體設備	雜項設備	權利	
合計	32,736		32,528				174	34		
37030649000 一般建築及設備	32,736		32,528				174	34		
37030649002 營建工程	32,528		32,528							
37030649004 其他設備	208						174	34		

臺北市信義區戶政事務所

各項費用彙計表

中華民國111年度

單位：新臺幣元

工作計畫名稱及編號	37030640101 行政管理	37030645502 戶籍登記及管理	37030649002 營建工程	37030649004 其他設備	合 計	
第一、二級用途別 科目名稱及編號						
合 計	70,929,000	1,972,000	32,528,000	208,000	105,637,000	
100000人事費	66,578,000				66,578,000	
101500法定編制人員待遇	43,012,000				43,012,000	
102500技工及工友待遇	1,584,000				1,584,000	
103000獎金	9,264,000				9,264,000	
103500其他給與	2,020,528				2,020,528	
104000加班值班費	2,272,112				2,272,112	
105000退休離職儲金	4,334,252				4,334,252	
105500保險	4,091,108				4,091,108	
200000業務費	4,351,000	1,972,000			6,323,000	
200300教育訓練費	15,500				15,500	
200600水電費	1,002,000				1,002,000	
200900通訊費	373,867	13,080			386,947	
201800資訊服務費	71,406	86,475			157,881	
202100其他業務租金	96,000	46,080			142,080	
202400稅捐及規費	17,860				17,860	
202700保險費	7,711	14,270			21,981	
203600按日按件計資酬金	68,874	48,000			116,874	
205100物品	142,500	1,268,313			1,410,813	
205400一般事務費	2,187,788	448,622			2,636,410	
206300房屋建築養護費	78,210				78,210	
206600車輛及辦公器具養護費	57,979				57,979	
206900設施及機械設備養護費	153,105				153,105	
207200國內旅費	6,200				6,200	
208400短程車資		47,160			47,160	
209300特別費	72,000				72,000	
300000設備及投資			32,528,000	208,000	32,736,000	
301000房屋建築及設備費			32,528,000		32,528,000	
303000資訊軟硬體設備費				174,208	174,208	
303500雜項設備費				33,792	33,792	

臺北市信義區戶政事務所

人 事 費 彙 計 表

中華民國111年度

單位：新臺幣元

類別	預算員額	全年度人事費											備註	
		民意代表待遇	政務人員待遇	法定編制人員待遇	約聘僱人員待遇	技工及工友待遇	獎金	其他給與	加班值班費	退休退職給付	退休離職儲金	保險		合計
合計	72			43,012,000		1,584,000	9,264,000	2,020,528	2,272,112		4,334,252	4,091,108	66,578,000	
正式員額	68			43,012,000			8,870,000	1,134,000	1,217,112		3,596,892	3,843,108	61,673,112	
職員	68			43,012,000			8,870,000	1,134,000	1,217,112		3,596,892	3,843,108	61,673,112	
技工	1					408,000	85,000	16,000	23,175		647,360	104,000	1,283,535	
駕駛	1					408,000	85,000	16,000	23,000		42,000	60,000	634,000	
工友	2					768,000	224,000	32,000	86,000		48,000	84,000	1,242,000	
其他人事費								822,528	922,825				1,745,353	

臺北市信義區戶政事務所
各項費用分攤表

中華民國111年度

單位：新臺幣元

科目名稱	預定完成工作總數		合辦單位	分攤方式	分攤比率 %	總經費	本年度預算數				說明
	單位	數量					設 備 及 投 資				
							合計	施工費用	工程管理費	委外費用	
營建工程		340,140.27			100	17,106,624,606	1,227,781,000	1,183,799,000	4,185,000	39,797,000	1.本計畫原係105-111年度繼續性計畫，經審定修正為105-112年度繼續性計畫，由都市發展局主辦，社會局、信義區公所、市立圖書館及衛生局等合併參建，總經費為621,756,186元，並按使用面積比例分攤。 2.本所分攤5,036,225元。
廣慈博愛園區新建工程委託技術服務費	平方公尺	242,916.23	臺北市都市發展局	依建造結構及使用面積比率	71.42	444,058,269	18,734,000			28,951,000	
	平方公尺	4,212.23	臺北市立圖書館	依建造結構及使用面積比率	1.24	7,709,776	133,000			133,000	
	平方公尺	54,400.49	臺北市社會局	依建造結構及使用面積比率	15.99	99,418,814	8,068,000			8,068,000	
	平方公尺	8,629.07	臺北市衛生局	依建造結構及使用面積比率	2.54	15,792,607	765,000			765,000	
	平方公尺	14,167.64	臺北市信義區公所	依建造結構及使用面積比率	4.16	25,865,057					
	平方公尺	1,020.70	臺北市就業服務處(信義區就業服務站)	依建造結構及使用面積比率	0.30	1,865,269	38,927			38,927	

臺北市信義區戶政事務所
各項費用分攤表

中華民國111年度

單位：新臺幣元

科目名稱	預定完成工作總數		合辦單位	分攤方式	分攤比率 %	總經費	本年度預算數				說明
	單位	數量					設 備 及 投 資				
							合計	施工費用	工程管理費	委外費用	
	平方公尺	2,524.44	臺北市稅捐稽徵處信義分處	依建造結構及使用面積比率	0.74	4,600,996	209,805			209,805	
	平方公尺	2,772.68	臺北市信義區戶政事務所	依建造結構及使用面積比率	0.81	5,036,225	230,436			230,436	
	平方公尺	1,921.96	臺北市信義區健康服務中心	依建造結構及使用面積比率	0.56	3,481,835	159,733			159,733	
	平方公尺	732.28	臺北市府環境保護局(信義區清潔隊)	依建造結構及使用面積比率	0.21	1,305,688	60,859			60,859	
	平方公尺	345.77	臺北市府警察局少年警察隊(信義少輔組)	依建造結構及使用面積比率	0.10	621,756	11,297			11,297	
	平方公尺	226.72	臺北市府民政局	依建造結構及使用面積比率	0.07	435,229	18,842			18,842	

臺北市信義區戶政事務所
各項費用分攤表

中華民國111年度

單位：新臺幣元

科目名稱	預定完成工作總數		合辦單位	分攤方式	分攤比率 %	總經費	本年度預算數				說明	
	單位	數量					設 備 及 投 資					
							合 計	施 工 費 用	工 程 管 理 費	委 外 費 用		
廣慈博愛園區新建工程工程費	平方公尺	3,487.25	財政部國稅局信義分局	依建造結構及使用面積比率	1.03	6,404,089	289,823				289,823	1.本工程原係106-111年度繼續性計畫，經審定修正為106-112年度繼續性計畫，由都市發展局主辦，社會局、信義區公所、市立圖書館及衛生局等合併參建，總工程經費為16,246,931,420元，並按使用面積比例分攤。 2.本所分攤131,600,144元。
	平方公尺	2,782.81	臺北市選舉委員會	依建造結構及使用面積比率	0.83	5,160,576	231,278				231,278	
		340,140.27				235	16,246,931,420	1,007,989,000	1,006,436,000	1,553,000		
	平方公尺	242,916.23	臺北市都市發展局	依建造結構及使用面積比率	71.42	11,603,558,420	572,817,000	572,817,000				
	平方公尺	4,212.23	臺北市立圖書館	依建造結構及使用面積比率	1.24	201,461,950	4,539,000	4,514,000	25,000			
	平方公尺	54,400.49	臺北市社會局	依建造結構及使用面積比率	15.99	2,597,884,334	367,646,000	366,445,000	1,201,000			
	平方公尺	8,629.07	臺北市衛生局	依建造結構及使用面積比率	2.54	412,672,058	20,460,000	20,357,000	103,000			
	平方公尺	14,167.64	臺北市信義區公所	依建造結構及使用面積比率	4.16	675,872,347	20,278,000	20,171,667	106,333			

臺北市信義區戶政事務所
各項費用分攤表

中華民國111年度

單位：新臺幣元

科目名稱	預定完成工作總數		合辦單位	分攤方式	分攤比率 %	總經費	本年度預算數				說明
	單位	數量					設 備 及 投 資				
							合 計	施 工 費 用	工 程 管 理 費	委 外 費 用	
	平方公尺	1,020.70	臺北市就業服務處(信義區就業服務站)	依建造結構及使用面積比率	0.30	48,740,794	1,448,073	1,440,447	7,626		
	平方公尺	2,524.44	臺北市稅捐稽徵處信義分處	依建造結構及使用面積比率	0.74	120,227,293	3,580,195	3,561,335	18,860		
	平方公尺	2,772.68	臺北市信義區戶政事務所	依建造結構及使用面積比率	0.81	131,600,144	3,932,564	3,911,849	20,715		
	平方公尺	1,921.96	臺北市信義區健康服務中心	依建造結構及使用面積比率	0.56	90,982,816	2,726,267	2,711,908	14,359		
	平方公尺	732.28	臺北市府環境保護局(信義區清潔隊)	依建造結構及使用面積比率	0.21	34,118,556	1,039,141	1,033,670	5,471		
	平方公尺	345.77	臺北市府警察局少年警察隊(信義少輔組)	依建造結構及使用面積比率	0.10	16,246,931	490,703	488,120	2,583		

臺北市信義區戶政事務所
各項費用分攤表

中華民國111年度

單位：新臺幣元

科目名稱	預定完成工作總數		合辦單位	分攤方式	分攤比率 %	總經費	本年度預算數				說明
	單位	數量					設 備 及 投 資				
							合 計	施 工 費 用	工 程 管 理 費	委 外 費 用	
廣慈博愛 園區室內 裝修工程	平方公尺	226.72	臺北市政府民政局	依建造結構及使用面積比率	0.07	11,372,852	321,158	319,464	1,694		1.本工程原係110-111年度繼續性計畫，經審定修正為110-112年度繼續性計畫，由信義區公所主辦，市立圖書館、廣慈A標行政大樓參建單位合併參建，總經費237,937,000元，按實際需求分攤。 2.本所分攤35,126,000元。
	平方公尺	3,487.25	財政部國稅局信義分局	依建造結構及使用面積比率	1.03	167,343,394	4,946,177	4,920,124	26,053		
	平方公尺	2,782.81	臺北市選舉委員會	依建造結構及使用面積比率	0.83	134,849,531	3,764,722	3,744,416	20,306		
					100	237,937,000	190,841,000	177,363,000	2,632,000	10,846,000	
			臺北市信義區公所	按實際需求分攤	31.01	73,793,000	59,588,000	55,380,000	822,000	3,386,000	
			臺北市政府警察局信義分局	按實際需求分攤	4.46	10,609,000	8,567,000	7,962,000	118,000	487,000	
			臺北市政府環境保護局(信義區清潔隊)	按實際需求分攤	2.47	5,883,000	4,750,000	4,416,000	65,000	269,000	

臺北市信義區戶政事務所
各項費用分攤表

中華民國111年度

單位：新臺幣元

科目名稱	預定完成工作總數		合辦單位	分攤方式	分攤比率 %	總經費	本年度預算數				說明
	單位	數量					設備及投資				
							合計	施工費用	工程管理費	委外費	
			財政部國稅局信義分局	按實際需求分攤	8.80	20,940,000	16,909,000	15,715,000	233,000	961,000	
			臺北市信義區戶政事務所	按實際需求分攤	14.76	35,126,000	28,365,000	26,362,000	391,000	1,612,000	
			臺北市稅捐稽徵處信義分處	按實際需求分攤	13.51	32,143,000	24,658,000	22,916,000	340,000	1,402,000	
			臺北市警察局少年警察隊(信義少輔組)	按實際需求分攤	1.01	2,402,000	1,940,000	1,804,000	26,000	110,000	
			臺北市就業服務處(信義區就業服務站)	按實際需求分攤	6.87	16,358,000	13,210,000	12,276,000	183,000	751,000	
			臺北市信義區健康服務中心	按實際需求分攤	8.12	19,311,000	15,594,000	14,492,000	215,000	887,000	

臺北市信義區戶政事務所
各項費用分攤表

中華民國111年度

單位：新臺幣元

科目名稱	預定完成工作總數		合辦單位	分攤方式	分攤比率 %	總經費	本年度預算數				說明
	單位	數量					設備及投資				
							合計	施工費用	工程管理費	委外費	
			臺北市選舉委員會	按實際需求分攤	5.88	13,981,000	11,290,000	10,493,000	156,000	641,000	
			臺北市政府民政局	按實際需求分攤	0.53	1,252,000	1,012,000	940,000	14,000	58,000	
			臺北市立圖書館	按實際需求分攤	2.58	6,139,000	4,958,000	4,607,000	69,000	282,000	

臺北市信義區戶政事務所

公務車輛明細表

中華民國111年度

單位：新臺幣元

業務計畫 及工作計 畫名稱	車輛 數	車輛 種類	乘客 人數 (不含 司機)	購置 年月	汽缸總 排氣量 (立方 公分)	牌照稅 (全年)	燃料使 用費 (全年)	油料費(全年)			養 護 費	車輛 保 險 費	車輛 檢 驗 費	備註
								數量 (公升)	單價 (元)	金額				
一般行政 行政管理		現有車輛				11,230	6,180			28,000	43,079	7,711	450	
	1	客貨兩用車	4	10304	1801-2400	11,230	6,180	1,000	28.0	28,000	41,459	7,000	450	車號:AGF-9620
	1	重型電動公務機車	1	10708	逾5馬力 (hp)						1,620	711		車號:EME-5817
		合計				11,230	6,180			28,000	43,079	7,711	450	

臺北市信義區戶政事務所

繼續性計畫分年資金需求表

中華民國111年度

單位：新臺幣元

計畫項目	全程計畫 總金額	分年資金需求							備註
		以前年度 預算數	111年度	112年度	113年度	114年度	115年度	116年度以後	
總計	172,161,246	123,687,647	32,628,908	15,647,630	100,908	72,108	24,045	-	
一般建築及設備	172,161,246	123,687,647	32,628,908	15,647,630	100,908	72,108	24,045	-	
營建工程	171,762,369	123,687,647	32,528,000	15,546,722	-	-	-	-	
廳舍興建工程	171,762,369	123,687,647	32,528,000	15,546,722	-	-	-	-	
廣慈博愛園區 新建工程委託 技術服務費分 攤款	5,036,225	4,775,909	230,436	29,880	-	-	-	-	1. 本計畫原係105-111年度繼續性計畫，經審定修正為105-112年度繼續性計畫，由都市發展局主辦，社會局、信義區公所、市立圖書館及衛生局等合併參建，總經費為621,756,186元，並按使用面積比例分攤。2. 本所分攤5,036,225元。
廣慈博愛園區 新建工程工程 費分攤款	131,600,144	117,155,738	3,932,564	10,511,842	-	-	-	-	1. 本工程原係106-111年度繼續性計畫，經審定修正為106-112年度繼續性計畫，由都市發展局主辦，社會局、信義區公所、市立圖書館及衛生局等合併參建，總工程經費為16,246,931,420元，並按使用面積比例分攤。2. 本所分攤131,600,144元。
廣慈博愛園區 室內裝修工程 分攤款	35,126,000	1,756,000	28,365,000	5,005,000	-	-	-	-	1. 本工程原係110-111年度繼續性計畫，經審定修正為110-112年度繼續性計畫，由信義區公所主辦，市立圖書館、廣慈A標行政大樓參建單位合併參建，總經費237,937,000元，按實際需求分攤。2. 本所分攤35,126,000元。
其他設備	398,877	-	100,908	100,908	100,908	72,108	24,045	-	
其他設備	398,877	-	100,908	100,908	100,908	72,108	24,045	-	
109年個人 電腦租賃費	144,000	-	43,200	43,200	43,200	14,400	-	-	總經費不含109及110年度已編列104,640元。
110年個人 電腦租賃費	228,642	-	51,768	51,768	51,768	51,768	21,570	-	總經費不含110年度已編列65,664元。
110年戶役 政行動工作站 筆記型電腦租 賃費	26,235	-	5,940	5,940	5,940	5,940	2,475	-	總經費不含110年度已編列7,296元。

臺北市信義區戶政事務所

新興計畫分年資金需求表

中華民國111年度

單位：新臺幣元

計畫項目	全程計畫 總金額	分年資金需求							備註
		以前年度 預算數	111年度	112年度	113年度	114年度	115年度	116年度以後	
總計	307,800	-	55,080	56,160	56,160	56,160	56,160	28,080	
一般建築及設備	307,800	-	55,080	56,160	56,160	56,160	56,160	28,080	
其他設備	307,800	-	55,080	56,160	56,160	56,160	56,160	28,080	
其他設備	307,800	-	55,080	56,160	56,160	56,160	56,160	28,080	
111年個人 電腦租賃費	307,800	-	55,080	56,160	56,160	56,160	56,160	28,080	

本 頁 空 白

歲出按職能及經

中華民國111

職能別分類	經濟性分類	經常支出							資本支出			
		受僱人員報酬	購買商品及勞務支出	債務利息	土地租金支出	經常移轉			經常支出合計	投資及增資		
						對企業	對非營利及民間機構	對政府		對國外	對營業基金	對非營業特種基金
總計		66,695	6,206						72,901			
01 一般公共事務		66,695	6,206						72,901			
02 防衛												
03 公共秩序與安全												
04 教育												
05 保健												
06 社會安全與福利												
07 住宅及社區服務												
08 娛樂、文化與宗教												
09 燃料與能源												
10 農、林、漁、牧業												
11 礦業、製造業及營造業												
12 運輸及通信												
13 其他經濟服務												
14 環境保護												
15 其他支出												

戶政事務所

濟性綜合分類表

年度

單位：新臺幣千元

資本支出													總計
資本移轉				土地購入	無形資產購入	固定資本形成						資本支出合計	
對企業	對非營利及民間機構	對政府	對國外			住宅	非住宅房屋	營建工程	運輸工具	資訊軟體	其他設備及機器		
						32,528				18	190	32,736	105,637
						32,528				18	190	32,736	105,637