

自主管理 Q&A

Q1：什麼是自主管理計畫？

A1：降低職業災害，單靠政府努力成效有限，仍須由勞工、雇主共同參與，始能防止職業災害發生。本計畫自 92 年來已實施多年，為促使事業單位針對工作場所機械設備、作業環境、使用危害物質之特性等建立完善自我管理制度，並藉由危害認識、安全評估、風險管理、員工教育訓練、自動檢查、自我稽核、製程變更管理、承攬管理、緊急應變處理等制度之建立全面實施自我管理，政府勞動檢查機構則以輔導及抽檢方式實施自主管理輔導檢查。

Q2：為什麼指定我們公司（單位）參加自主管理？參加自主管理對公司有什麼好處？

A2：(一)除了勞安衛政策實施多年體質良好之事業單位自願加入之外，為擴大自主管理效能，本處每年將指定本市轄內之大型事業單位（醫療保健服務業、觀光飯店或連鎖餐飲業等）加入之自主管理單位，因指定之事業單位規模龐大、制度完整、具有社會知名度，且因貴事業單位（包括承攬人、再承攬人、工作場所共同作業之勞工）僱用勞工人數眾多，加入自主管理之後，增加保障勞工人數，故邀請貴事業單位加入自主管理行列。

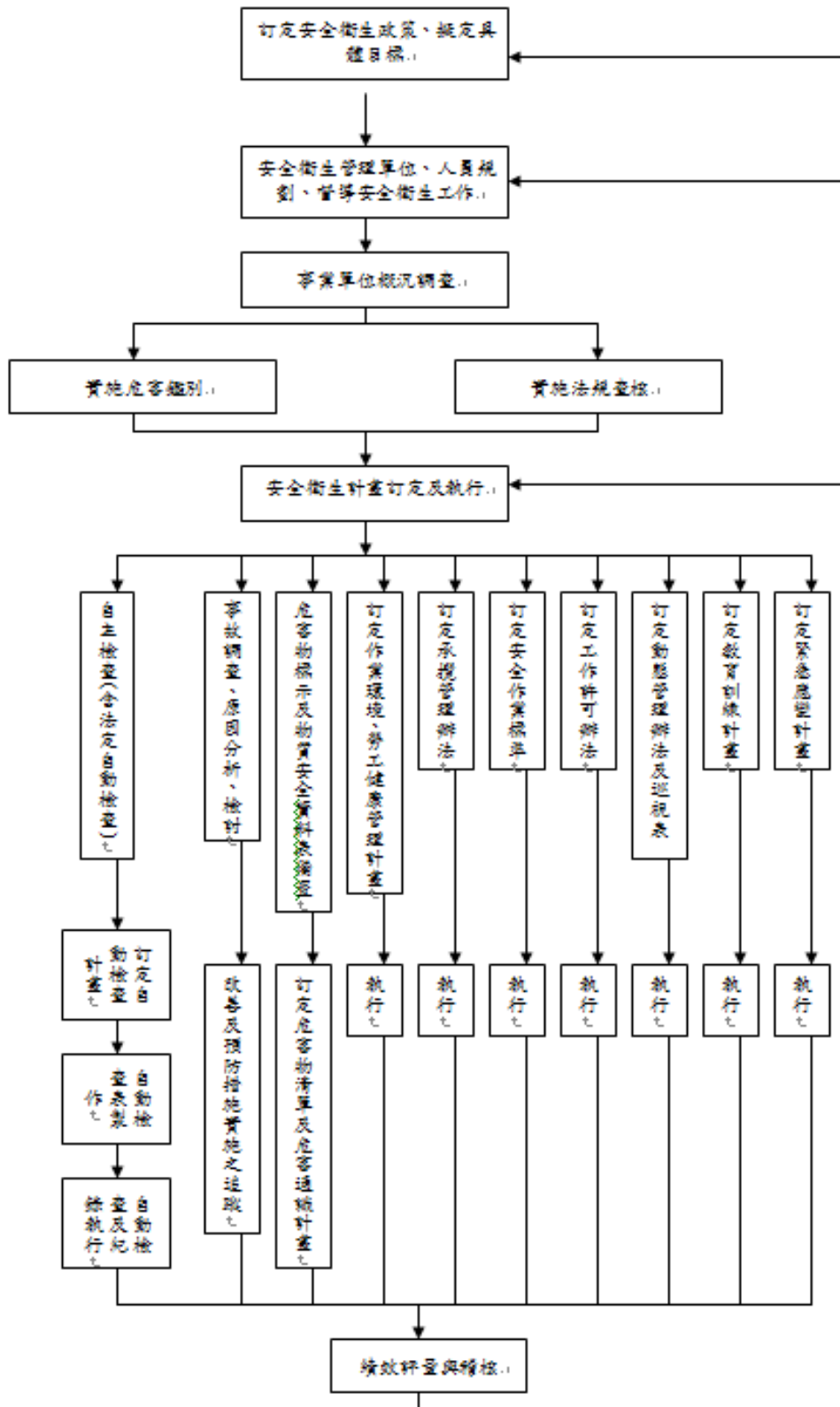
(二)參加自主管理除可建立事業單位勞工安全衛生之自我稽查制度外，並可提升事業單位之勞工安全衛生水準，年度表現優異者，可獲頒「自主管理優良單位」，並接受公開表揚，提昇企業形象；另本處每年將派員至貴事業單位實施一次輔導檢查，若發現有違反缺失事項，本處將以輔導立場給予事業單位改善機會。

(三)加入本處之自主管理單位，將可與本處維持良好互動，除可獲得本處大小活動之邀約外，尚可提供事業單位勞安衛之相關資料及諮詢，幫助企業解決問題。

Q3：我們應該如何開始進行自主管理呢？

A3：自主管理以事業單位之自我稽查為主，本處之輔導檢查為輔；因此事業單位須由勞安文件之整理開始，可參考本處以下提供之「安全衛生自主管理資料建立範例」，配合本處提供之「自主管理稽查表」，**每季**實施工作場所安全衛生設施、健康保護、危險性機械設備、安全衛生組織及人員、承攬管理及自動檢查、教育訓練、守則及規章、事故調查及緊急應變及其他相關勞工安全衛生事項之自主稽查，而事業單位則可依事業單位內部之實際情形，增加自主管理稽查表之項目。自主稽查之過程若發現缺失，則逕行改善並留下改善紀錄，作為缺失事項改善情形之追

蹤，另本處於年度(每年一次)派員實施輔導檢查時，亦將依各事業單位每季自主稽查結果及稽查改善情形進行了解。
 下列的流程圖可做為事業單位實施自主管理之參考：



○○公司安全衛生自主管理資料建立（範例）

壹、事業單位背景資料

- 一、負責人：經理 XXX（職稱及姓名）。
- 二、勞工人數：男 X 人／女 X 人，合計 X 人。
- 三、有無籌組工會：有。
- 四、所營事業：發電廠及變電所設備修護，工作內容分為計畫性檢修及緊急搶修兩類。
- 五、行業別：電力供應業（4100）。
- 六、營利統編：XXXX。
- 七、設立日期：X 年 X 月 X 日。
- 八、登記地址：○○區○○路○○號。
- 九、營業區域：各發電廠及變電所所在區域。
- 十、組織架構：
（組織圖）

處長以下設副處長 2 人，指揮管理台北處本部工務課等十個課、3 個修製工場（品質檢驗工場、變壓器工場及機械工場）、5 個工作隊及二個檢驗部門（品質檢驗工場及振動研測隊）；另設有中部分處（位於彰化市、員工 104 人）及南部分處（位於高雄市、員工 230 人），均置主任一名。處本部及兩個分處維修區域無明確地理界限劃分，原則上由距離各電廠較近的修護單位負責維修；處本部大致負責宜蘭、基隆、台北、桃竹苗等電廠設備維修，中部分處大致負責台中縣及苗栗通宵電廠設備維修，南部分處大致負責高雄、屏東電廠設備維修。

十一、業務部門簡介：

各部門職掌及人數配置如附件一、二。以下部門打※號者，代表該部門係安全衛生重點部門。

- （一）策劃課：負責組織發展及各類研究規劃。
- （二）業務課：負責設備維修計畫擬定、成本審查及人力規劃。
- （三）儀電課：負責電子儀器維修採購、資訊軟硬體設備規劃及維護、各電廠電機設備故障分析及改良設計。
- （四）機械課：負責各電廠機械設備、反應器、鍋爐等設計改良及維修工具研發。
- （五）※工務課：負責處本部維修工具調撥、保管及維護，建築物及相關設備檢修（如空調、工場吊車、電梯、消防、飲水等），以及運輸車輛調派、管理。

- (六) ※供應課：負責維修材料採購、調配及營繕設備維護、修繕。
- (七) ※工安環保課：計3人，課長具勞工衛生管理師及勞工安全衛生管理員資格，股長具勞工安全衛生管理員資格；另工程師1人，具勞工安全衛生管理員資格。工安環保課主要負責安全衛生計畫擬定、場所設施安全稽查、人員安全衛生教育訓練、健康檢查規劃及各部門安全衛生業務督導。

十二、 機械設備設置數量：

- (一) 移動式起重機：3座（註明設置場所，以下均同。舉例：3.03噸1座，6噸2座，全部置於機械工廠）。
- (二) 固定式起重機：12座（機械工廠6座，工務課2座，變壓器工場2座，電機工場2座）。
- (三) 升降機：4座（行政大樓2座，供應課及工務課各1座）。
- (四) 吊籠： 座。
- (五) 營建用提升機： 座。
- (六) 人字臂起重桿： 座。
- (七) 工業用機器人： 座。
- (八) 衝床： 台。
- (九) 剪床： 台。
- (十) 離心機械： 台。

十三、 特殊危害作業場所設置情形：

- (一) 噪音作業場所： . . . 。
- (二) 高溫作業場所： . . . 。
- (三) 有機溶劑作業場所： . . . 。
- (四) 鉛作業場所： . . . 。

十四、 潛在危害類型：

- (一) 墜落：描述哪些作業場所勞工可能發生墜落事故之原因。
- (二) 感電： . . . 。
- (三) 燙傷： . . . 。
- (四) 被夾、被捲：印刷機台墨輥及版輥筒運轉中清潔保養時，作業勞工可能會因分心而發生被夾或被捲等事故。
- (五) 交通事故：採訪人員可能因開快車搶新聞而發生車禍。
- (六) : . . . 。

貳、 安全衛生辦理情形

- 一、 安全衛生政策推動情形： . . . 。

二、 安全衛生單位、人員設置情形：

- (一) 備查日期及文號：89年5月30日北市勞檢一字第890025100號。
- (二) 安全管理甲級技術士（安全管理師）： 名。

- (三) 衛生管理甲級技術士（衛生管理師）：■名。
- (四) 安全衛生管理乙級技術士（安全衛生管理員）：■名。
- (五) 甲種安全衛生業務主管：■名。
- (六) 乙種安全衛生業務主管：■名。
- (七) 丙種安全衛生業務主管：■名。
- (八) 現場安全衛生監督人員：■名。
- (九) 各部門具勞工安全衛生人員資格者配置情形如附件三。

三、安全衛生委員會運作情形：

- (一) 勞資雙方委員代表選任是否符合法令規定：是。
- (二) 委員會是否每3個月定期開會一次：是。
- (三) 本年度安全衛生委員會議分別於2月18日及5月19日召開。

四、各種作業主管設置情形：

五、各種作業人員設置情形：

- (一)
- (二) 急救人員：■名。

六、自動檢查實施情形：

- (一) 有無訂定年度自動檢查計畫：有（附件□）。
- (二) 重點敘述自動檢查計畫實際辦理過程。【舉例：．．．。】
- (三) 上年度自動檢查計畫預定辦理項目計■項，已辦理項目計■項，執行率■%；未辦理項目有無提報安全衛生委員會檢討未執行原因：有。【舉例：92年度自動檢查計畫預定辦理項目計42項，已辦理項目計38項，執行率90%，其中有關「自動檢查實施辦法修訂」、「自動檢查表格修訂」、「勞工安全衛生標準作業程序修訂」部分，因無足夠時間修訂而未予執行；另有關「環境測定儀器校正」部分，因環境測定工作全數委外執行，檢討後不予執行。】

七、體格檢查及定期健康檢查辦理情形：

- (一) 有無訂定年度勞工健康保護計畫：有（附件□）。
- (二) 有無依法設置醫療衛生單位：有（備查日期及文號：93年7月15日北市勞檢一字第09331638700號）。
- (三) 重點敘述勞工健康保護計畫實際辦理過程。【舉例：新進勞工應於受僱後□日內自行前往指定醫療機構接受體格檢查，從事一般作業勞工依法令規定之年齡定期實施健康檢查，從事印刷作業勞工每年接受特殊健康檢查。健康管理列二級以上者均安排複檢與追蹤。】

八、一般安全衛生教育訓練實施情形：

- (一) 有無訂定年度一般安全衛生教育訓練實施計畫：有（附件

)。

- (二) 重點敘述一般安全衛生教育訓練實施計畫實際辦理過程。
【舉例：新進勞工受僱後日內應接受法令規定之一般安全衛生教育訓練課程，在職勞工每年定期舉辦與工作安全衛生有關之教育訓練。】

九、安全衛生工作守則：

- (一) 備查日期及文號：89年5月30日北市勞檢一字第890025200號。

- (二) 是否發給每位勞工：是。
(三) 最近一年檢討修正情形：.....。

十、安全衛生管理計畫及規章：

- (一) 所訂事項是否符合法令規定：是。
(二) 是否發給每位主管：是。
(三) 最近一年檢討修正情形：.....。

十一、防護器具配置及使用情形：

- (一) 安全衛生重點部門防護器具配置情形如附件。
(二) 有無訂定各類防護器具使用注意事項：有(附件)
(三) 是否每年定期教導勞工使用防護器具方法：是。

十二、作業環境測定實施情形：

- (一) 有無訂定年度作業環境測定實施計畫：有(附件)
(二) 現有環測儀器如左：.....。
(三) 重點敘述作業環境測定實施計畫實際辦理過程。【舉例：每半年委由公司(環測機構)實施印刷廠作業環境測定，測定項目包括有機溶劑、噪音、二氧化碳.....等。】

十三、危險性機械設備管理情形：

- (一) 有無訂定年度危險性機械設備管理辦法：有(附件)
(二) 重點敘述危險性機械設備管理辦法實際辦理過程。【舉例：各類危險性機械設備定檢時間均列入電腦控管。】

十四、各部門安全衛生業務辦理情形：.....。

十五、承攬商施工安全管理情形：

- (一) 有無訂定承攬商施工安全管理辦法：有(附件)
(二) 重點敘述承攬商施工安全管理辦法實際辦理過程。【舉例：外包工程多屬清潔、營建類，在合約上均有規範承攬商施工安全管理情形，並請包商簽具施工安全承諾書，告知安全衛生法令相關規定。】。
(三) 常態型承攬商基本資料

| 承攬商 名稱 | 登記地址 | 負責人 | 營利統編 | 公司電話 | 現場作 業性質 | 現場作 業人數 | 現場作 業主管 | 手機 |
|-----------|------|-----|------|------|------------|------------|------------|----|
| | | | | | | | | |
| | | | | | | | | |

十六、安全衛生業務督導情形：

- (一) 有無訂定安全衛生查核獎懲辦法：有 (附件)。
- (二) 重點敘述安全衛生查核獎懲辦法實際辦理過程。【舉例：依「電力修護處 93 年度工安查核工作計畫」規定，由處本部、中部分處及南部分處分別成立「工安查核小組」，每年對所屬部門進行工安查核 2 至 3 次，查核方式採三個單位交叉輪流查核方式。台北處本部依電力修護處計畫另訂「處本部工安查核小組 93 年度工安查核工作計畫」，每次查核結束後，各項缺失均登載「查核紀錄追蹤表」，由工安查核小組負責追蹤缺失改善情形，並由工環課列管改善情況。】

十七、職業災害事故通報、調查及分析情形：

- (一) 有無訂定職業災害事故處理辦法：有 (附件)。
- (二) 重點敘述職業災害事故處理辦法實際辦理過程。【舉例：依「台灣電力股份有限公司電力修護處各類災害及緊急速報程序」規定，該單位接獲重大職災訊息後 24 小時內通報當地檢查機構及總公司工環處；若非重大職業災害，則於 72 小時內通報總公司工環處，並組成調查小組深入調查事故發生原因。調查後召開檢討會，檢討事故發生原因並據以擬定災害防範對策。】
- (三) 歷年來受僱勞工發生職業災害致死或受傷之人數及災害類型：
- * 死亡： 人 (墜落： 人、感電： 人、交通事故： 人、)。
 - * 受傷： 人 (墜落： 人、感電： 人、交通事故： 人、)。
- (四) 歷年來承攬商勞工發生職業災害致死或受傷之人數及災害類型：
- * 死亡： 人 (墜落： 人、感電： 人、交通事故： 人、)。
 - * 受傷： 人 (墜落： 人、感電： 人、交通事故： 人、)。
- (五) 有無按月填載職業災害統計並報請檢查機構備查：有。

十八、參與政府舉辦之安全衛生活動配合情形：。

