

年度-預算案

機關編號

19-394

中華民國 110 年度

## 臺北市總預算案

### 臺北市中山地政事務所單位預算

臺北市中山地政事務所 編



# 臺北市中山地政事務所

## 目次

中華民國 110 年度

一、預算總說明	第	1 頁
二、主要表		
(一)歲入預算表	第	5 頁
(二)歲出預算表	第	7 頁
三、附屬表		
(一)歲入項目說明提要與預算明細表	第	9 頁
(二)歲出計畫說明提要與各項費用明細表	第	29 頁
1. 一般行政		
行政管理	第	29 頁
2. 地籍管理		
地籍登記測量及管理	第	35 頁
3. 一般建築及設備		
營建工程	第	38 頁
其他設備	第	39 頁
(三)人事費分析表	第	40 頁
四、參考表		
(一)歲出一級用途別科目分析表	第	41 頁
(二)資本支出分析表	第	42 頁
(三)各項費用彙計表	第	43 頁
(四)人事費彙計表	第	44 頁
(五)各項費用分攤表	第	45 頁
(六)公務車輛明細表	第	47 頁
(七)歲出按職能及經濟性綜合分類表	第	48 頁



# 一、預算總說明



# 臺北市中山地政事務所

## 預 算 總 說 明

中華民國 110 年度

### 一、現行法定職掌及組織系統圖：

(一)機關主要職掌：本所組織規程暨編制表奉臺北市政府 107 年 7 月 25 日府法綜字第 1076015674 號令發布實施，掌理轄區（中山、內湖）內土地登記、測量及地籍管理等有關業務。

(二)內部分層業務：本所置主任、秘書，下設 5 課、主計機構及人事機構辦理業務，編制員額 143 人(員 98 人、工 45 人)，預算員額 140 人(員 94 人、工 46 人)，其內部分層業務如下：

登 記 課：掌理土地及建築改良物之登記審核等事項。

測 量 課：掌理土地複丈、建築改良物測量、圖籍資料管理及謄本核發等事項。

地籍資料課：掌理地籍資料登錄校對、書狀管理、謄本核發、地籍倉庫管理、受理實價登錄申報、實價登錄契約查核及其相關事宜等事項。

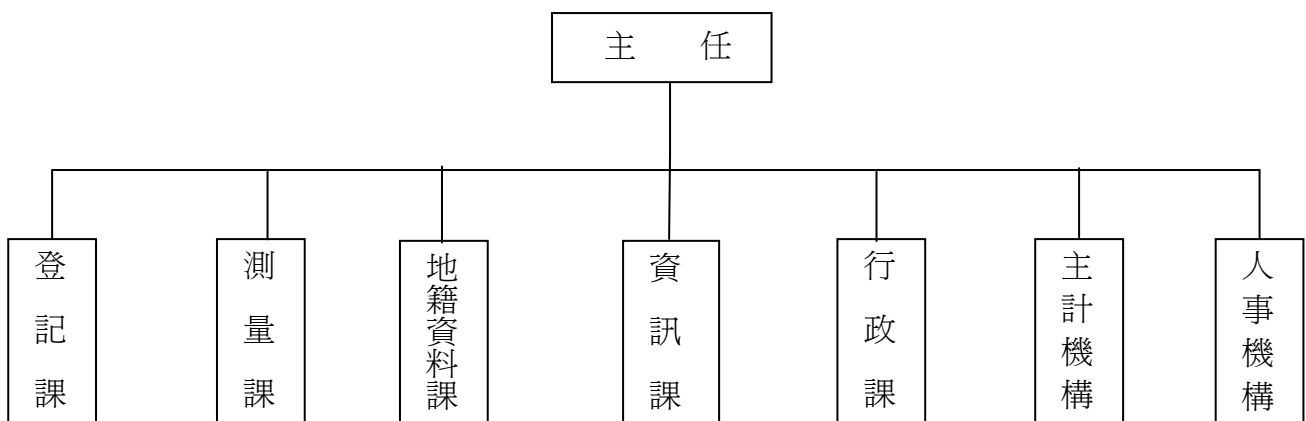
資 訊 課：電腦機房、網路、軟硬體規劃與管理、資訊安全管理及地政資訊業務等事項。

行 政 課：掌理地政規費業務、地政業務諮詢、地政志工管理、文書、檔案、出納、總務、財產管理及不屬於其他各單位事項。

主 計 機 構：依法辦理歲計、會計及統計等事項。

人 事 機 構：依法辦理人事管理事項。

### (三)組織系統圖：



### 二、前年度及上年度已過期間計畫實施及預算執行情形：

#### (一)前年度計畫實施成果及決算辦理概況：

1.計畫實施：本所前（108）年度各項業務，均按原計畫實施完成。

2.決算辦理概況：本所前年度歲入預算數 345,446,000 元，決算數 344,621,372 元，決算數占預算數之 99.76%，短收數 824,628 元。歲出預算數 127,812,000 元，決算數 123,523,534 元，決算數占預算數 96.64%，賸餘數 4,288,466 元。

#### (二)上年度已過期間（109 年 1 月至 109 年 5 月）計畫實施及預算執行情形：

# 臺北市中山地政事務所

## 預 算 總 說 明

中華民國 110 年度

1.計畫實施：本所截至 109 年 5 月底止辦理各項地政業務，除受不可控制因素影響外，均按預定進度辦理。

2.本所截至 109 年 5 月底止預算執行情形如下：

歲入部分：

- (1) 罰金罰鍰：上年度預算數 3,100,000 元，實際執行數 3,570,074 元，占預算分配數 1,160,000 元之 307.77%。
- (2) 一般賠償收入：上年度未編列預算，實際執行數 1,426 元。
- (3) 審查費：上年度預算數 5,508,000 元，實際執行數 3,457,522 元，占預算分配數 3,000,000 元之 115.25%。
- (4) 證照費：上年度預算數 5,522,000 元，實際執行數 2,330,000 元，占預算分配數 2,280,000 元之 102.19%。
- (5) 登記費：上年度預算數 320,000,000 元，實際執行數 135,944,582 元，占預算分配數 132,800,000 元之 102.37%。
- (6) 資料使用費：上年度預算數 10,669,000 元，實際執行數 4,542,171 元，占預算分配數 4,445,000 元之 102.19%。
- (7) 供應費：上年度預算數 38,000 元，實際執行數 18,750 元，占預算分配數 13,000 元之 144.23%。
- (8) 場地設施使用費：上年度預算數 6,000 元，實際執行數 548 元，占預算分配數 1,944 元之 28.19%。
- (9) 租金收入：上年度預算數 12,000 元，實際執行數 3,000 元，占預算分配數 4,000 元之 75.00%。
- (10) 廢舊物資售價：上年度預算數 5,000 元，實際執行數 43,695 元，占預算分配數 5,000 元之 873.90%。
- (11) 收回以前年度歲出：上年度未編列預算，實際執行數 345 元。
- (12) 其他雜項收入：上年度預算數 21,000 元，實際執行數 13,117 元，占預算分配數 7,790 元之 168.38%。

歲出部分：

- (1) 行政管理：上年度預算數 116,948,000 元，實際執行數 61,543,022 元，占預算分配數 63,236,854 元之 97.32%。
- (2) 地籍登記測量及管理：上年度預算數 1,651,000 元，實際執行數 123,207 元，占預算分配數 1,157,230 元之 10.65%。
- (3) 其他設備：上年度預算數 1,298,000 元，實際執行數 121,485 元，占預算分配數 229,005 元之 53.05%。

三、本年度施政（業務及工作）計畫重點及預算提要：



# 臺北市中山地政事務所

## 預 算 總 說 明

中華民國 110 年度

### (一)本年度計畫重點及預期績效：

- 1.以提升服務品質為目標，力求行政革新，提供親切、便利、效率之服務。
- 2.以國際品質制度為服務標準，落實「廉正、效率、便民」品質目標。
- 3.研修相關登記、測量法規及簡化各項土地登記測量作業程序，加強行政功能。
- 4.以建構「網路新都」為目標，落實網路受理各項地政業務。
- 5.賡續推展測量數化作業，提升工作效率。
- 6.辦理員工教育訓練，提升專業知能。
- 7.改善辦公場所軟硬體設施，提供民眾輕鬆舒適的洽公空間。
- 8.賡續推動志願服務工作業務計畫，以善用社會資源，加強為民服務。
- 9.積極辦理各項為民服務民意調查及地政士座談會，確實掌握民意。
- 10.暢通申訴管道，重視民眾革新建言及陳情案件。
- 11.秉持「電子化政府」之策略，運用資訊設備，提供民眾多元化之申請管道，擴大跨所及網際網路線上申辦服務範疇之可行性。
- 12.配合上級機關推行全功能櫃檯之流程簡化作業，縮短民眾等待時間，提升便民服務。
- 13.落實內部溝通，外部顧客關係管理，給予最高品質的全方位服務。

### (二)本年度預算提要：

- 1.歲入部分共編列 347,239,000 元，包括罰金罰鍰 3,630,000 元、審查費 5,508,000 元、證照費 5,600,000 元、登記費 322,000,000 元、資料使用費 10,400,000 元、供應費 38,000 元、場地設施使用費 3,000 元、租金收入 12,000 元、廢舊物資售價 8,000 元、其他雜項收入 40,000 元。
- 2.歲出部分共編列 121,194,000 元，其中經常門預算 119,528,000 元，資本門預算 1,666,000 元，其明細如下：
  - (1) 一般行政預算 117,813,000 元，包括人事費 108,410,000 元、業務費 9,403,000 元。
  - (2) 地籍管理預算 1,715,000 元，係全數業務費。
  - (3) 一般建築及設備預算 1,666,000 元，包括房屋建築及設備費 59,000 元，機械設備費 600,525 元、資訊軟硬體設備費 1,006,475 元。

本 頁 空 白

## 二、主 要 表



# 臺北市中山地政事務所

## 歲入預算表

中華民國110年度

單位：新臺幣千元

款	項	目	節	名稱及編號	本年度預算數			上年度預算數	前年度決算數	本年度與上年度比較	說明
					合計	經常門	資本門				
				合 計	347,239	347,239	-	344,881	344,622	2,358	
02				0400000000 罰款及賠償收入	3,630	3,630	-	3,100	4,930	530	
	095			04193940000 臺北市中山地政事務所	3,630	3,630	-	3,100	4,930	530	
		01		04193940100 罰金罰鍰及怠金	3,630	3,630	-	3,100	4,926	530	
			01	04193940101 罰金罰鍰	3,630	3,630	-	3,100	4,926	530	本年度預算數係土地建物登記逾期罰鍰收入。
			02	04193940300 賠償收入	-	-	-	-	4	-	
			01	04193940301 一般賠償收入	-	-	-	-	4	-	前年度決算數係採購案廠商逾期罰款及向債務人請求損害賠償法院強制執行收入，本年度及上年度均無預算數。
03				05000000000 規費收入	343,549	343,549	-	341,743	339,633	1,806	
	093			05193940000 臺北市中山地政事務所	343,549	343,549	-	341,743	339,633	1,806	
		01		05193940100 行政規費收入	333,108	333,108	-	331,030	329,181	2,078	
			01	05193940101 審查費	5,508	5,508	-	5,508	8,539	-	本年度預算數內容與上年度之比較如下： 1.土地複丈費收入3,833,000元，較上年度無增減。 2.建物測量費收入1,675,000元，較上年度無增減。
			02	05193940102 證照費	5,600	5,600	-	5,522	5,536	78	本年度預算數係土地建物登記書狀及工本費收入。
			03	05193940103 登記費	322,000	322,000	-	320,000	315,106	2,000	本年度預算數內容與上年度之比較如下： 1.土地建物所有權第1次登記費收入16,000,000元，較上年度無增減。 2.土地建物權利變更登記費收入306,000,000元，較上年度增加2,000,000元。
		02		05193940300 使用規費收入	10,441	10,441	-	10,713	10,452	-272	
			01	05193940303 資料使用費	10,400	10,400	-	10,669	10,407	-269	本年度預算數內容與上年度之比較如下： 1.地籍資料工本費及閱覽費收入10,394,190元，較上年度減少269,000元。 2.民眾申請閱卷之閱覽費收入500元，較上年度無增減。 3.寄發民眾網路申請謄本郵資

# 臺北市中山地政事務所

## 歲入預算表

中華民國110年度

單位：新臺幣千元

款	項	目	節	名稱及編號	本年度預算數			上年度預算數	前年度決算數	本年度與上年度比較	說明
					合計	經常門	資本門				
											收入5,160元，較上年度無增減。 4.民眾閱卷影印文件材料費收入150元，較上年度無增減。
			02	05193940305 供應費	38	38	-	38	42	-	本年度預算數係販售土地界標收入。
			03	05193940306 場地設施使用費	3	3	-	6	3	-3	本年度預算數內容與上年度之比較如下： 1.代客傳真服務收入2,840元，較上年度減少3,000元。 2.傳真機郵電費收入160元，較上年度無增減。
04				07000000000 財產收入	20	20	-	17	36	3	
	106			07193940000 臺北市中山地政事務所	20	20	-	17	36	3	
		01		07193940100 財產孳息	12	12	-	12	16	-	
			01	07193940101 利息收入	-	-	-	-	0	-	前年度決算數係保管金專戶存款利息收入，本年度及上年度均無預算數。
			02	07193940103 租金收入	12	12	-	12	16	-	本年度預算數係收取影印機場地使用費收入。
		02		07193940500 廢舊物資售價	8	8	-	5	20	3	
			01	07193940501 廢舊物資售價	8	8	-	5	20	3	本年度預算數係廢舊物品報廢變賣收入。
08				12000000000 其他收入	40	40	-	21	23	19	
	095			12193940000 臺北市中山地政事務所	40	40	-	21	23	19	
		01		12193940200 雜項收入	40	40	-	21	23	19	
			01	12193940201 收回以前年度歲出	-	-	-	-	1	-	前年度決算數係收回訂閱雜誌退還餘款及裁罰案件行政執行郵資，本年度及上年度均無預算數。
			02	12193940210 其他雜項收入	40	40	-	21	22	19	本年度預算數內容與上年度之比較如下： 1.檔案銷毀回饋金收入2,920元，較上年度增加616元。 2.員工住宿公有宿舍扣繳之房租津貼及宿舍管理費收入37,080元，較上年度增加18,384元。

# 臺北市中山地政事務所

## 歲出預算表

中華民國110年度

單位：新臺幣千元

科 目				本年度預算數			上年度 預算數	前年度 決算數	本年度與 上年度比較	說 明	
款	項	目	節	名稱及編號	合計	經常門					資本門
19				0019000000 臺北市政府地政局主管	121,194	119,528	1,666	119,897	123,523	1,297	
	005			0019394000 臺北市中山地政事務所	121,194	119,528	1,666	119,897	123,523	1,297	
		01		3719394010 一般行政	117,813	117,813	-	116,948	119,979	865	
			01	37193940101 行政管理	117,813	117,813	-	116,948	119,979	865	本年度預算數內容與上年度之比較如下： 1.人事費108,410,000元，較上年度預算數增列1,010,000元，依實際需要核實編列。 2.新增小額套裝軟體103,000元。 3.為民服務宣導費用50,000元，較上年度增列35,000元。 4.辦公大樓電費1,900,000元，較上年度減列167,771元。 5.民眾刷卡手續費39,484元，較上年度減列38,516元。 6.資訊安全管理系統(ISMS)輔導複評及擴大驗證費用300,000元，較上年度減列50,000元。 7.其他合共7,010,516元，較上年度減列26,713元。
			02	37193945100 地籍管理	1,715	1,715	-	1,651	1,413	64	
			01	37193945102 地籍登記測量及管理	1,715	1,715	-	1,651	1,413	64	本年度預算數內容與上年度之比較如下： 1.業務訴訟費160,000元，較上年度增列40,000元。 2.印製權利書狀用紙980,000元，較上年度增列132,770元。 3.逾時誤餐餐盒費用30,000元，較上年度減列62,000元。 4.其他合共545,000元，較上年度減列46,770元。
			03	37193949000 一般建築及設備	1,666	-	1,666	1,298	2,131	368	
			01	37193949002 營建工程	59	-	59	-	13	59	本年度編列內湖行政中心樓梯間粉刷勞務採購分攤款及內湖行政大樓意象改造工程分攤款，共計59,000元。
			02	37193949004 其他設備	1,607	-	1,607	1,298	2,118	309	本年度編列汰換光波測距經緯儀1臺、個人電腦租賃費、網路及資訊周邊設備、伺服器及套裝軟體等，共計1,607,000元。

本 頁 空 白



# 三、 附 屬 表



# 臺北市中山地政事務所

## 歲入項目說明提要與預算明細表

經常門

中華民國110年度

單位：新臺幣元

	來源別子目及細目與編號	承辦單位	登記課	預算金額	
罰金罰鍰及怠金—罰金罰鍰	04193940101 罰金罰鍰及怠金-罰金罰鍰			3,630,000元	罰金罰鍰及怠金—罰金罰鍰
歲入項目說明	<p>一、項目內容： 土地權利變更逾期登記罰鍰。</p> <p>二、法令依據： 土地法第73條及其他相關法令規定。</p> <p>三、計算方法： 3,630,000元 * 1年 = 3,630,000元。</p> <p>四、實施進度： 自民國110年1月1日起至110年12月31日止。</p> <p>五、完成方法： 土地權利變更逾期登記及土地買賣未辦竣權利移轉登記，承買人再行出售，於登記完畢後繳納，並依規定解繳市庫。</p> <p>六、預期成果： 參照以前年度執行情形，估計本年度可達成預算數額。</p>				

# 臺北市中山地政事務所

## 歲入項目說明提要與預算明細表

經常門

中華民國110年度

單位：新臺幣元

科目名稱及編號	單位	數量	單價	預算數	說明及收入依據
合計				3,630,000	
04193940101 罰金罰鍰	年	1	3,630,000	3,630,000	土地建物登記逾期罰鍰收入。 收入依據：土地法第73條

罰金罰鍰及怠金—罰金罰鍰

罰金罰鍰及怠金—罰金罰鍰

# 臺北市中山地政事務所

## 歲入項目說明提要與預算明細表

經常門

中華民國110年度

單位：新臺幣元

	來源別子目及細目與編號	承辦單位	測量課	預算金額	
行政規費收入—審查費	05193940101 行政規費收入-審查費			5,508,000元	行政規費收入—審查費
歲入項目說明	<p>一、項目內容： 辦理土地及房屋複丈分割測量、界址鑑定等審查。</p> <p>二、法令依據： 土地法、地籍測量實施規則及其他相關法令規定。</p> <p>三、計算方法： 土地複丈費收入 3,833,000元 * 1年 = 3,833,000元。 建物測量費收入 1,675,000元 * 1年 = 1,675,000元。</p> <p>四、實施進度： 自民國110年1月1日起至110年12月31日止。</p> <p>五、完成方法： 申請辦理時徵收，並依規定解繳市庫。</p> <p>六、預期成果： 充裕市庫收入。</p>				

# 臺北市中山地政事務所

## 歲入項目說明提要與預算明細表

經常門

中華民國110年度

單位：新臺幣元

	科目名稱及編號	單位	數量	單價	預算數	說明及收入依據
行政規費收入—審查費	合計				5,508,000	
	05193940101 審查費	年	1	3,833,000	3,833,000	土地複丈費收入。 收入依據：地籍測量實施規則第209條
		年	1	1,675,000	1,675,000	建物測量費收入。 收入依據：地籍測量實施規則第268條

行政規費收入—審查費

臺北市中山地政事務所

歲入項目說明提要與預算明細表

經常門

中華民國110年度

單位：新臺幣元

行政規費收入—證照費	來源別子目及 細目與編號	05193940102 行政規費收入-證照費	承辦單位	登記課	預算金額	5,600,000元	行政規費收入—證照費
	歲 入 項 目 說 明	<p>一、項目內容： 土地建物登記書狀及工本費收入。</p> <p>二、法令依據： 土地法第67條、第79條之2及其他相關法令規定。</p> <p>三、計算方法： 80元 * 70,000張 = 5,600,000元。</p> <p>四、實施進度： 自民國110年1月1日起至110年12月31日止。</p> <p>五、完成方法： 申請時徵收，並依規定解繳市庫。</p> <p>六、預期成果： 充裕市庫收入。</p>					

# 臺北市中山地政事務所

## 歲入項目說明提要與預算明細表

經常門

中華民國110年度

單位：新臺幣元

	科目名稱及編號	單位	數量	單價	預算數	說明及收入依據
行政規費收入—證照費	合計				5,600,000	
	05193940102 證照費	張	70,000	80	5,600,000	土地建物登記書狀及工本費收入。 收入依據：土地法第67條及第79條之2

行政規費收入—證照費



# 臺北市中山地政事務所

## 歲入項目說明提要與預算明細表

經常門

中華民國110年度

單位：新臺幣元

	來源別子目及細目與編號	05193940103 行政規費收入-登記費	承辦單位	登記課	預算金額	322,000,000元	
行政規費收入—登記費	<p>一、項目內容： 係土地建物所有權第1次登記、變更登記、他項權利設定登記及權利內容變更登記之收入。</p> <p>二、法令依據： 土地法第65條、第76條及其他相關法令規定。</p> <p>三、計算方法： 所有權第1次登記費收入 16,000,000元 * 1年 = 16,000,000元。 權利變更登記費收入 306,000,000元 * 1年 = 306,000,000元。</p> <p>四、實施進度： 自民國110年1月1日起至110年12月31日止。</p> <p>五、完成方法： 申請辦理登記時徵收，依規定解繳市庫。</p> <p>六、預期成果： 充裕市庫收入。</p>						行政規費收入—登記費
歲入項目說明							

# 臺北市中山地政事務所

## 歲入項目說明提要與預算明細表

經常門

中華民國110年度

單位：新臺幣元

	科目名稱及編號	單位	數量	單價	預算數	說明及收入依據
行政規費收入—登記費	合計				322,000,000	
	05193940103 登記費	年	1	16,000,000	16,000,000	土地建物所有權第1次登記費收入，按權利價值千分之二計徵。 收入依據：土地法第65條
		年	1	306,000,000	306,000,000	土地建物權利變更登記費收入，按申報地價或權利價值千分之一計徵。 收入依據：土地法第76條

行政規費收入—登記費

# 臺北市中山地政事務所

## 歲入項目說明提要與預算明細表

經常門

中華民國110年度

單位：新臺幣元

	來源別子目及細目與編號	承辦單位	登記課、測量課、地籍資料課	預算金額
使用規費收入—資料使用費	05193940303 使用規費收入-資料使用費			10,400,000元
歲入項目說明	<p>一、項目內容： 電子處理地籍資料閱覽費及其他查閱費、各類謄本費、登記申請書及其附件影印費、寄發網路申請謄本郵資收入、民眾申請閱卷影印文件材料費等收入。</p> <p>二、法令依據： 土地法第79條之2、行政程序法第46條、臺北市政府及所屬機關學校提供政府資訊收費標準及其他相關法令規定。</p> <p>三、計算方法： 電子處理地籍資料閱覽費收入20元 * 30,000筆 = 600,000元。            民眾申請閱卷之閱覽費收入 500元 * 1年 = 500元。            地籍登記謄本費收入（人工影印）5元 * 15,002張 = 75,010元。            地籍資料謄本費收入(電腦列印) 20元 * 482,159張 = 9,643,180元。            登記申請書及其附件影印工本費收入 10元 * 7,600張 = 76,000元。            寄發民眾網路申請謄本郵資收入 43元 * 10件 * 12月 = 5,160元。            民眾閱卷影印文件材料費收入 150元 * 1年 = 150元。</p> <p>四、實施進度： 自民國110年1月1日起至110年12月31日止。</p> <p>五、完成方法： 申請時徵收，並依規定解繳市庫。</p> <p>六、預期成果： 充裕市庫收入。</p>			

使用規費收入—資料使用費

# 臺北市中山地政事務所

## 歲入項目說明提要與預算明細表

經常門

中華民國110年度

單位：新臺幣元

	科目名稱及編號	單位	數量	單價	預算數	說明及收入依據	
使用規費收入—資料使用費	合計				10,400,000		
	05193940303 資料使用費	筆	30,000	20	600,000	電子處理地籍資料閱覽費收入。 收入依據：土地法第79條之2	使用規費收入—資料使用費
		年	1	500	500	民眾申請閱卷之閱覽費收入。 收入依據：行政程序法第46條、臺北市政府及所屬機關學校提供政府資訊收費標準	
		張	15,002	5	75,010	地籍登記謄本費收入（人工影印）。 收入依據：土地法第79條之2	
		張	482,159	20	9,643,180	地籍資料謄本費收入(電腦列印)。 收入依據：土地法第79條之2	
		張	7,600	10	76,000	登記申請書及其附件影印工本費收入。 收入依據：土地法第79條之2	
		件、月	10×12	43	5,160	寄發民眾網路申請謄本郵資收入。 收入依據：臺北市政府及所屬機關學校提供政府資訊收費標準第5條	
	年	1	150	150	民眾閱卷影印文件材料費收入。 收入依據：臺北市政府及所屬機關學校提供政府資訊收費標準		

# 臺北市中山地政事務所

## 歲入項目說明提要與預算明細表

經常門

中華民國110年度

單位：新臺幣元

	來源別子目及 細目與編號	承辦單位	測量課	預算金額	
使用規費收入—供應費	05193940305 使用規費收入-供應費			38,000元	使用規費收入—供應費
歲入項目說明	<p>一、項目內容： 販售土地界標收入。</p> <p>二、法令依據： 界標管理辦法第6條、臺北市土地界標申購辦法及其他相關法令規定。</p> <p>三、計算方法： 販售塑膠土地界標收入 45元 * 400支 = 18,000元。 販售鋼釘土地界標收入 10元 * 2,000支 = 20,000元。</p> <p>四、實施進度： 自民國110年1月1日起至110年12月31日止。</p> <p>五、完成方法： 隨申請案件徵收，依規定解繳市庫。</p> <p>六、預期成果： 充裕市庫收入。</p>				

# 臺北市中山地政事務所

## 歲入項目說明提要與預算明細表

經常門

中華民國110年度

單位：新臺幣元

	科目名稱及編號	單位	數量	單價	預算數	說明及收入依據
使用規費收入—供應費	合計				38,000	
	05193940305 供應費	支	400	45	18,000	販售塑膠土地界標收入。 收入依據：界標管理辦法第6條、臺北市土地界標申購辦法
		支	2,000	10	20,000	販售鋼釘土地界標收入。 收入依據：界標管理辦法第6條、臺北市土地界標申購辦法

使用規費收入—供應費

# 臺北市中山地政事務所

## 歲入項目說明提要與預算明細表

經常門

中華民國110年度

單位：新臺幣元

	來源別子目及 細目與編號	05193940306 使用規費收入-場地設施使用費	承辦單位	地籍資料課、行政 課	預算金額	
使用規費收入—場地設施使用費					3,000元	使用規費收入—場地設施使用費
歲入項目說明	<p>一、項目內容： 受理傳真機申請謄本及地價證明郵電費收入、代客傳真服務收入。</p> <p>二、法令依據： 1.臺北市政府地政處80年11月26日北市地一字第34241號函。 2.臺北市政府地政處91年1月28日北市地一字第09130018900號函。</p> <p>三、計算方法： 傳真機郵電費收入 8元 * 20張 = 160元。 代客傳真服務收入 10元 * 284張 = 2,840元。</p> <p>四、實施進度： 自民國110年1月1日起至110年12月31日止。</p> <p>五、完成方法： 依規定解繳市庫。</p> <p>六、預期成果： 充裕市庫收入。</p>					

臺北市中山地政事務所

歲入項目說明提要與預算明細表

經常門

中華民國110年度

單位：新臺幣元

科目名稱及編號	單位	數量	單價	預算數	說明及收入依據
合計				3,000	
05193940306 場地設施使用費	張	20	8	160	傳真機郵電費收入。 收入依據：臺北市政府地政處80年11月26日北市地一字第34241號函
	張	284	10	2,840	代客傳真服務收入。 收入依據：臺北市政府地政處91年1月28日北市地一字第09130018900號函

使用規費收入—場地設施使用費

使用規費收入—場地設施使用費



# 臺北市中山地政事務所

## 歲入項目說明提要與預算明細表

經常門

中華民國110年度

單位：新臺幣元

	來源別子目及 細目與編號	承辦單位	行政課	預算金額	12,000元
財產孳息—租金收入	07193940103 財產孳息-租金收入				
歲入項目說明	<p>一、項目內容： 為便民服務設置影印機之場地使用費收入。</p> <p>二、法令依據： 臺北市市有公用房地提供使用辦法。</p> <p>三、計算方法： 1,000元 *12月 = 12,000元。</p> <p>四、實施進度： 自民國110年1月1日起至110年12月31日。</p> <p>五、完成方法： 依規定解繳市庫。</p> <p>六、預期成果： 充裕市庫收入。</p>				

財產孳息—租金收入

# 臺北市中山地政事務所

## 歲入項目說明提要與預算明細表

經常門

中華民國110年度

單位：新臺幣元

	科目名稱及編號	單位	數量	單價	預算數	說明及收入依據
財產孳息—租金收入	合計				12,000	
	07193940103 租金收入	月	12	1,000	12,000	影印機場地使用費收入。 收入依據：臺北市市有公用 房地提供使用辦法

財產孳息—租金收入

# 臺北市中山地政事務所

## 歲入項目說明提要與預算明細表

經常門

中華民國110年度

單位：新臺幣元

廢舊物資售價 — 廢舊物資售價	來源別子目及 細目與編號	07193940501 廢舊物資售價-廢舊物資售價	承辦單位	行政課	預算金額	8,000元
歲 入 項 目 說 明	<p>一、項目內容： 廢舊物品報廢變賣收入。</p> <p>二、法令依據： 臺北市市有財產管理自治條例及其他相關法令規定。</p> <p>三、計算方法： 8,000元 * 1年 = 8,000元。</p> <p>四、實施進度： 自民國110年1月1日起至110年12月31日止。</p> <p>五、完成方法： 依規定解繳市庫。</p> <p>六、預期成果： 充裕市庫收入。</p>					

廢舊物資售價  
—  
廢舊物資售價

臺北市中山地政事務所

歲入項目說明提要與預算明細表

經常門

中華民國110年度

單位：新臺幣元

科目名稱及編號	單位	數量	單價	預算數	說明及收入依據
合計				8,000	
07193940501 廢舊物資售價	年	1	8,000	8,000	廢舊物品報廢變賣收入。 收入依據：臺北市市有財產 管理自治條例

廢舊物資售價—廢舊物資售價

廢舊物資售價—廢舊物資售價

# 臺北市中山地政事務所

## 歲入項目說明提要與預算明細表

經常門

中華民國110年度

單位：新臺幣元

	來源別子目及細目與編號	12193940210 雜項收入-其他雜項收入	承辦單位	行政課	預算金額	40,000元	
雜項收入—其他雜項收入	<p>一、項目內容： 檔案銷毀回饋金繳庫收入、員工住宿公有宿舍房租津貼及宿舍管理費收入。</p> <p>二、法令依據： 1.臺北市各地政事務所檔案清理要點及機關檔案保存年限及銷毀辦法。 2.全國軍公教員工待遇支給要點第4點。 3.臺北市政府所屬各機關學校職務宿舍設置管理要點。</p> <p>三、計算方法： 檔案銷毀回饋金繳庫收入2,920元 * 1年 = 2,920元。 員工住宿公有宿舍房租津貼收入 600元 * 2人 * 12月 = 14,400元。 員工住宿公有宿舍管理費收入 945元 * 2人 * 12月 = 22,680元。</p> <p>四、實施進度： 自民國110年1月1日起至110年12月31日止。</p> <p>五、完成方法： 依規定解繳市庫。</p> <p>六、預期成果： 充裕市庫收入。</p>						雜項收入—其他雜項收入
歲入項目說明							

# 臺北市中山地政事務所

## 歲入項目說明提要與預算明細表

經常門

中華民國110年度

單位：新臺幣元

	科目名稱及編號	單位	數量	單價	預算數	說明及收入依據	
雜項收入—其他雜項收入	合計				40,000		雜項收入—其他雜項收入
	12193940210 其他雜項收入	年	1	2,920	2,920	檔案銷毀回饋金繳庫收入。 收入依據：臺北市各地政事務所檔案清理要點及機關檔案保存年限及銷毀辦法	
		人、月	2x12	600	14,400	員工住宿公有宿舍房租津貼收入。 收入依據：全國軍公教員工待遇支給要點第4點	
		人、月	2x12	945	22,680	員工住宿公有宿舍管理費收入。 收入依據：臺北市政府所屬各機關學校職務宿舍設置管理要點	

# 臺北市中山地政事務所

## 歲出計畫說明提要與各項費用明細表

中華民國110年度

單位：新臺幣元

一般行政 — 行政管理	業務計畫及工作計畫 名稱與編號	37193940101 一般行政-行政管理	承辦 單位	秘書、資訊課、行政課、 主計機構、人事機構	預算 金額	117,813,000元	一般行政 — 行政管理
歲出計畫 說明	<p>一、計畫內容： 1.辦理文書、收發、印信、檔案、庶務、出納、財產物品、各項地政規費徵解等之管理及設置服務臺輔導人民申請登記案件事項。 2.辦理歲計、會計及統計工作。 3.辦理人事管理各項工作。 4.辦理研考行政革新工作及公文暨申請案件、為民服務工作考核。 5.辦理地政資料電腦主機系統維護管理，所內電腦軟、硬體管理及維護，電腦耗材採購及管理等工作。</p> <p>二、預期成果： 1.順利完成機關管理工作及解答各項疑問，達成為民服務之目標。 2.完成預〈概〉算、決算及預算執行報告、會計報告等財務資訊。 3.完成人事任免、差勤、升遷、獎懲、考績、退休等事項。 4.完成公文查核及所內業務之研究發展考核等事項，藉以提高行政效能，提升為民服務品質。 5.地政業務資訊化，迅速且精確提供洽公民眾所需資料，提高行政效能。</p>						
分支計畫及用途別科目		單位	數量	單價	預算數	說 明	
合計					117,813,000	較上年度預算數116,948,000元，增加865,000元。	
01人員維持費					108,410,000	較上年度預算數107,400,000元，增加1,010,000元。	
1000 人事費					108,410,000		
1015 法定編制人員待遇					53,038,780		
		年	1	53,038,780	53,038,780	職員94人薪津(詳人事費分析表)。	
1025 技工及工友待遇					17,541,329		
		年	1	17,541,329	17,541,329	職工46人工資(詳人事費分析表)。	
1030 獎金					15,698,549		
		年	1	6,999,613	6,999,613	依考績法規定核發之獎金。	
		年	1	8,698,936	8,698,936	依規定核發年終工作獎金。	
1035 其他給與					3,400,000		
		年	1	1,647,640	1,647,640	休假補助費。	
		人、月、 段	99x12x1	630	748,440	員工上下班交通費。	

臺北市中山地政事務所

歲出計畫說明提要與各項費用明細表

中華民國110年度

單位：新臺幣元

分支計畫及用途別科目	單位	數量	單價	預算數	說明
一般行政 — 行政管理	人、月、 段	41×12×2	630	619,920	員工上下班交通費。
	人、月	16×12	2,000	384,000	測量工作費。
	1040 加班值班費			3,097,892	
	年	1	713,160	713,160	辦理各項業務超時加班費。
	年	1	2,384,732	2,384,732	不休假出勤加班費。
	1045 退休退職給付			3,150,000	
	年	1	3,150,000	3,150,000	職工5人退職之退職金。
	1050 退休離職儲金			5,271,095	
	年	1	4,010,215	4,010,215	提撥退撫基金。
	年	1	1,260,880	1,260,880	提撥勞工退休準備金。
1055 保險				7,212,355	
	年	1	3,731,707	3,731,707	職員及職工健保費。
	年	1	1,850,929	1,850,929	職員公保費。
	年	1	1,629,719	1,629,719	職工勞保費。
	02一般業務			6,049,000	較上年度預算數6,245,000元，減少196,000元。
2000 業務費			6,049,000		
2006 水電費				1,960,000	
	年	1	60,000	60,000	辦公大樓水費。
2009 通訊費				1,900,000	
	年	1	1,900,000	1,900,000	辦公大樓電費。
2024 稅捐及規費	部、月	21×12	800	671,600	公務用電話費。
	年	1	470,000	470,000	公務用郵資。
2024 稅捐及規費	年	1	44,920	44,920	公務車輛使用牌照稅(詳公務車輛明細表)。
	年	1	840	840	影印機場地地價稅及房屋稅。
	年	1	24,720	24,720	公務車輛燃料使用費(詳公務車輛明細表)。



臺北市中山地政事務所

歲出計畫說明提要與各項費用明細表

中華民國110年度

單位：新臺幣元

分支計畫及用途別科目	單位	數量	單價	預算數	說明
2027 保險費	年	1	1,800	1,800	公務車輛檢驗費(詳公務車輛明細表)。
				15,500	
2036 按日按件計資酬金	年	1	11,660	11,660	公務車輛保險費(詳公務車輛明細表)。
	人、年	32x1	120	3,840	志工保險費。
2051 物品	年	1	62,650	62,650	建築物消防安全設備及公共安全檢查費用。
				171,665	
2054 一般事務費	年	1	10,869	10,869	省能照明設施耗材。
	年	1	160,796	160,796	公務車輛油料費(詳公務車輛明細表)。
				1,976,708	
	坪、月	2172x12	37	964,368	辦公大樓清潔維持費。
	月	12	9,900	118,800	內湖工作站分攤費用。
	年	1	20,000	20,000	研考印製為民服務手冊、工作手冊及各種表報。
	張	81,840	1	81,840	印製地政業務用收入憑證。
	年	1	50,000	50,000	為民服務宣導費用。
	臺、月	16x12	240	46,080	悠遊卡繳費清分服務費。
	臺、月、張	6x12x3705	0.6	160,056	影印機使用費。
2063 房屋建築養護費	人、月	94x12	360	406,080	統籌業務費，按職員每人每月360元編列。
	人、月	46x12	50	27,600	統籌業務費，按技工、工友及駕駛每人每月50元編列。
	人次	520	120	62,400	志工餐點及交通補助。
	年	1	39,484	39,484	民眾刷卡手續費。
				360,195	
	棟、年	1x1	6,765	6,765	辦公房舍修繕費，使用年限達30年以上，按標準增加50%（鋼筋混凝土建造共2,172坪，30坪以內部分）。

一般行政—行政管理

一般行政—行政管理

臺北市中山地政事務所

歲出計畫說明提要與各項費用明細表

中華民國110年度

單位：新臺幣元

分支計畫及用途別科目	單位	數量	單價	預算數	說明
2066 車輛及辦公器具養護費	坪、年	2142x1	165	353,430	辦公房舍修繕費，使用年限達30年以上，按標準增加50%（鋼筋混凝土建造共2,172坪，超過30坪部分）。
	年	1	98,512	98,512	辦公機具養護費。
	年	1	180,000	180,000	公務車輛養護費(詳公務車輛明細表)。
2069 設施及機械設備養護費	年	1	186,500	186,500	中央空調系統養護費。
	年	1	66,000	66,000	高低壓電力設備安全養護費。
	年	1	53,000	53,000	測量儀器設備養護費。
	年	1	60,000	60,000	消防安全設備養護費。
2072 國內旅費	組、年	1x1	12,000	12,000	電話主機語音轉接及傳真回覆系統養護費。
	人、天	1x2	1,550	3,100	國內出差旅費。
2084 短程車資	年	1	890	890	員工外出洽公所需交通費。
	月	12	8,200	98,400	主任特別費。
05會計業務				8,000	較上年度預算數12,000元，減少4,000元。
2000 業務費				8,000	
2054 一般事務費	年	1	7,640	7,640	各類會計表冊及文具用品等。
2084 短程車資	年	1	360	360	員工外出洽公所需交通費。
06人事業務				391,000	較上年度預算數403,000元，減少12,000元。

一般行政—行政管理

一般行政—行政管理

臺北市中山地政事務所

歲出計畫說明提要與各項費用明細表

中華民國110年度

單位：新臺幣元

分支計畫及用途別科目	單位	數量	單價	預算數	說明
2000 業務費				391,000	
2036 按日按件計資酬金				8,000	
	節	4	2,000	8,000	員工訓練講師鐘點費。
2054 一般事務費				383,000	
	年	1	3,850	3,850	印製各種人事資料表冊。
	年	1	99,150	99,150	保全費用(機械保全)。
	人、年	140×1	2,000	280,000	文康活動費。
08資訊業務				2,955,000	較上年度預算數2,888,000元，增加67,000元。
2000 業務費				2,955,000	
2003 教育訓練費				52,000	
	年	1	52,000	52,000	電腦訓練費。
2009 通訊費				331,080	
	年	1	331,080	331,080	專線通訊費。
2018 資訊服務費				1,710,000	
	年	1	300,000	300,000	資訊安全管理系統(ISMS)輔導複評及擴大驗證費用。
	年	1	807,000	807,000	電腦、周邊設備及軟體維護費。
	年	1	500,000	500,000	地政資料中心維運管理暨區域聯合防禦精實服務案。
	年	1	103,000	103,000	小額套裝軟體(新增)。
2051 物品				845,238	
	年	1	765,318	765,318	電腦耗材。
	組	1	78,920	78,920	資訊用品及零組件。
	年	1	1,000	1,000	電腦圖書費。
2072 國內旅費				15,500	
	人、天	2×5	1,550	15,500	國內出差旅費。
2084 短程車資				1,182	

臺北市中山地政事務所

歲出計畫說明提要與各項費用明細表

中華民國110年度

單位：新臺幣元

分支計畫及用途別科目	單位	數量	單價	預算數	說 明
一般行政—行政管理	年	1	1,182	1,182	員工外出洽公所需交通費。

# 臺北市中山地政事務所

## 歲出計畫說明提要與各項費用明細表

中華民國110年度

單位：新臺幣元

地籍管理 — 地籍登記測量及管理	業務計畫及工作計畫 名稱與編號	37193945102 地籍管理-地籍登記測量及管理	承辦 單位	登記課、測量課、地籍資料課	預算 金額	1,715,000元	地籍管理 — 地籍登記測量及管理
歲出計畫說明	<p>一、計畫內容：</p> <ol style="list-style-type: none"> <li>1.辦理民眾申請土地及建物移轉登記、他項權利設定及塗銷登記、建物所有權第1次登記及變更登記案件。</li> <li>2.經常整理地價清冊及接受申請〈包括傳真申請〉地價證明及電話查詢地價。</li> <li>3.受理民眾建物測量、土地複丈之申請。</li> <li>4.配合公地管理機關辦理公有房地之鑑界、會勘。</li> <li>5.配合司法機關辦理土地鑑界、未登記建物查封之測量登記。</li> <li>6.地籍圖及建物平面圖謄本核發事項及其他業務計畫有關土地複丈及建物測量事項。</li> <li>7.辦理地籍資料登簿、校對、謄本核發、所有權狀發放、規費計價、登記簿倉庫管理及登記檔案管理等。</li> <li>8.辦理地籍資料列印及備援等工作。</li> </ol> <p>二、預期成果：</p> <ol style="list-style-type: none"> <li>1.民眾申請案件均能依限辦理完成。</li> <li>2.加強地籍成果管理、土地權利人異動或他項權利設定登記案件隨時辦理異動更正以保持地籍正確性。</li> <li>3.改進土地及建物登記審核業務，減少退回補正及駁回率，落實便民服務。</li> <li>4.確保民眾產權並解決土地界址糾紛。</li> <li>5.地政業務資訊化，辦理民眾申請案件，更能精確、迅速完成且減少人為弊端，保障民眾權益。</li> </ol>						
分支計畫及用途別科目		單位	數量	單價	預算數	說 明	
合計					1,715,000	較上年度預算數1,651,000元，增加64,000元。	
02地籍登記					200,000	較上年度預算數194,000元，增加6,000元。	
2000 業務費					200,000		
2009 通訊費					10,800		
		年	1	10,800	10,800	申辦案件簡訊通知費。	
2036 按日按件計資酬金					81,000		
		年	1	80,000	80,000	登記業務訴訟費。	
		年	1	1,000	1,000	登記業務就大陸地區公證書查證費。	
2051 物品					24,500		
		年	1	24,500	24,500	登記業務用章戳等消耗品。	
2054 一般事務費					66,200		
		年	1	62,200	62,200	印製登記申請書、契約書與便民文宣等。	
		年	1	4,000	4,000	依規費法第18條規定支付民眾利息費用。	

臺北市中山地政事務所

歲出計畫說明提要與各項費用明細表

中華民國110年度

單位：新臺幣元

分支計畫及用途別科目	單位	數量	單價	預算數	說明	
地籍管理 — 地籍登記 測量 及管理	2072 國內旅費	人、天	2x5	1,550	15,500	國內出差旅費。
	2084 短程車資	年	1	2,000	2,000	員工外出洽公所需交通費。
	03地籍測量				379,000	較上年度預算數453,000元，減少74,000元。
	2000 業務費				379,000	
	2036 按日按件計資酬金	年	1	80,000	80,000	測量業務訴訟費。
	2045 國內組織會費	年	1	5,000	5,000	中華民國地籍測量學會團體會員常年會費。
	2051 物品	年	1	76,750	76,750	測量業務用各式消耗品。
		年	1	19,000	19,000	供民眾購買之制式土地界標。
	2054 一般事務費	年	1	61,910	61,910	印製土地複丈及建物測量所需各種表件圖紙等。
		年	1	79,900	79,900	儀器校對費。
	人次	300	100	30,000	逾時誤餐餐盒費用。	
04地籍資料管理	2072 國內旅費	人、天	4x4	1,550	24,800	國內出差旅費。
	2084 短程車資	年	1	1,640	1,640	員工外出洽公所需交通費。
	2000 業務費				1,136,000	較上年度預算數1,004,000元，增加132,000元。
	2051 物品	年	1	76,670	76,670	地籍檔案整理用章戳及各項耗材。
					76,670	

臺北市中山地政事務所

歲出計畫說明提要與各項費用明細表

中華民國110年度

單位：新臺幣元

分支計畫及用途別科目	單位	數量	單價	預算數	說明
2054 一般事務費	年	1	980,000	980,000	印製權利書狀用紙。
	年	1	61,500	61,500	印製地籍檔案整理簿冊及謄本申請書與須知等。
	次	1	7,500	7,500	地籍檔案倉庫消毒防蟲費。
2072 國內旅費	人、天	2×3	1,550	9,300	國內出差旅費。
2084 短程車資				1,030	
	年	1	1,030	1,030	員工外出洽公所需交通費。

地籍管理  
—  
地籍登記  
測量及  
管理

地籍管理  
—  
地籍登記  
測量及  
管理

臺北市中山地政事務所

歲出計畫說明提要與各項費用明細表

中華民國110年度

單位：新臺幣元

一般建築及設備—營建工程	業務計畫及工作計畫 名稱與編號	37193949002 一般建築及設備-營建工程	承辦 單位	行政課	預算 金額	59,000元	一般建築及設備—營建工程
	歲出計畫說明	<p>一、計畫內容： 內湖行政中心樓梯間粉刷勞務採購分攤款及內湖行政大樓意象改造工程分攤款。</p> <p>二、預期成果： 提升為民服務品質。</p>					
分支計畫及用途別科目		單位	數量	單價	預算數	說 明	
合計					59,000	較上年度預算數0元，增加59,000元。	
11其他修建工程					59,000	較上年度預算數0元，增加59,000元。	
3000 設備及投資					59,000		
3010 房屋建築及設備費					59,000		
		式	1	4,000	4,000	內湖行政中心樓梯間粉刷勞務採購分攤款。	
		式	1	55,000	55,000	內湖行政大樓意象改造工程分攤款。	



臺北市中山地政事務所

歲出計畫說明提要與各項費用明細表

中華民國110年度

單位：新臺幣元

一般建築及設備—其他設備	業務計畫及工作計畫名稱與編號	37193949004 一般建築及設備-其他設備	承辦單位	測量課、資訊課、行政課	預算金額	1,607,000元	一般建築及設備—其他設備
	歲出計畫說明	<p>一、計畫內容： 辦理汰換光波測距經緯儀及電腦相關設備等之採購。</p> <p>二、預期成果： 提高工作效率，並提升為民服務品質。</p>					
分支計畫及用途別科目		單位	數量	單價	預算數	說 明	
合計					1,607,000	較上年度預算數1,298,000元，增加309,000元。	
04其他設備					1,607,000	較上年度預算數1,298,000元，增加309,000元。	
3000 設備及投資					1,607,000		
3020 機械設備費					600,525		
		臺	1	600,000	600,000	汰換光波測距經緯儀。	
		年	1	525	525	配合預算編列至千元，增列進位數525元。	
3030 資訊軟硬體設備費					1,006,475		
		臺月	168	450	75,600	109年個人電腦租賃費(分年編列)。	
		臺年	17	7,680	130,560	110年個人電腦租賃費(分年編列)。	
		組	1	100,315	100,315	網路及資訊周邊設備。	
		年	1	130,000	130,000	伺服器。	
		年	1	570,000	570,000	套裝軟體。	

# 臺北市中山地政事務所

## 人 事 費 分 析 表

中華民國110年度

0137010100-民政支出-一般行政-行政管理

單位：新臺幣元

類別	預算員額	全年度人事費											備註	
		民意代表待遇	政務人員待遇	法定編制人員待遇	約聘僱人員待遇	技工及工友待遇	獎金	其他給與	加班值班費	退休退職給付	退休離職儲金	保險		合計
合計	140			53,038,780		17,541,329	15,698,549	3,400,000	3,097,892	3,150,000	5,271,095	7,212,355	108,410,000	
正式員額	94			53,038,780			10,790,971	1,119,910	1,536,407		4,010,215	4,559,292	75,055,575	
職員	94			53,038,780			10,790,971	1,119,910	1,536,407		4,010,215	4,559,292	75,055,575	
技工	41					15,568,109	4,294,320	459,956	728,157	3,150,000	980,541	2,350,430	27,531,513	
駕駛	1					412,500	120,313	8,000	26,354		30,624	62,648	660,439	
工友	4					1,560,720	492,945	59,774	93,814		249,715	239,985	2,696,953	
其他人事費								1,752,360	713,160				2,465,520	

## 四、參 考 表



臺北市中山地政事務所  
歲出一級用途別科目分析表

中華民國110年度

單位：新臺幣千元

名稱及編號	合計	經常支出						資本支出					
		人事費	業務費	獎補助費	債務費	預備金	小計	人事費	業務費	設備及投資	獎補助費	預備金	小計
合計	121,194	108,410	11,118				119,528			1,666			1,666
37193940000 民政支出	121,194	108,410	11,118				119,528			1,666			1,666
37193940100 一般行政	117,813	108,410	9,403				117,813						
37193940101 行政管理	117,813	108,410	9,403				117,813						
37193945100 地籍管理	1,715		1,715				1,715						
37193945102 地籍登記測量及 管理	1,715		1,715				1,715						
37193949000 一般建築及設備	1,666									1,666			1,666
37193949002 營建工程	59									59			59
37193949004 其他設備	1,607									1,607			1,607

臺北市中山地政事務所

資本支出分析表

中華民國110年度

單位：新臺幣千元

名稱及編號	合計	設備及投資								其他資本支出	
		土地	房屋建築及設備	公共建設及設施	機械設備	運輸設備	資訊軟體設備	雜項設備	權利		投資
合計	1,666		59		601		1,006				
37193949000 一般建築及設備	1,666		59		601		1,006				
37193949002 營建工程	59		59								
37193949004 其他設備	1,607				601		1,006				

# 臺北市中山地政事務所

## 各項費用彙計表

中華民國110年度

單位：新臺幣元

工作計畫名稱及編號	37193940101 行政管理	37193945102 地籍登記測量 及管理	37193949002 營建工程	37193949004 其他設備	合 計	
第一、二級用途別 科目名稱及編號						
合 計	117,813,000	1,715,000	59,000	1,607,000	121,194,000	
100000人事費	108,410,000				108,410,000	
101500法定編制人員待遇	53,038,780				53,038,780	
102500技工及工友待遇	17,541,329				17,541,329	
103000獎金	15,698,549				15,698,549	
103500其他給與	3,400,000				3,400,000	
104000加班值班費	3,097,892				3,097,892	
104500退休退職給付	3,150,000				3,150,000	
105000退休離職儲金	5,271,095				5,271,095	
105500保險	7,212,355				7,212,355	
200000業務費	9,403,000	1,715,000			11,118,000	
200300教育訓練費	52,000				52,000	
200600水電費	1,960,000				1,960,000	
200900通訊費	1,002,680	10,800			1,013,480	
201800資訊服務費	1,710,000				1,710,000	
202400稅捐及規費	72,280				72,280	
202700保險費	15,500				15,500	
203600按日按件計資酬金	70,650	161,000			231,650	
204500國內組織會費		5,000			5,000	
205100物品	1,016,903	196,920			1,213,823	
205400一般事務費	2,367,348	1,287,010			3,654,358	
206300房屋建築養護費	360,195				360,195	
206600車輛及辦公器具養護費	278,512				278,512	
206900設施及機械設備養護費	377,500				377,500	
207200國內旅費	18,600	49,600			68,200	
208400短程車資	2,432	4,670			7,102	
209300特別費	98,400				98,400	
300000設備及投資			59,000	1,607,000	1,666,000	
301000房屋建築及設備費			59,000		59,000	
302000機械設備費				600,525	600,525	
303000資訊軟硬體設備費				1,006,475	1,006,475	

# 臺北市中山地政事務所

## 人 事 費 彙 計 表

中華民國110年度

單位：新臺幣元

類別	預算員額	全年度人事費											備註	
		民意代表待遇	政務人員待遇	法定編制人員待遇	約聘僱人員待遇	技工及工友待遇	獎金	其他給與	加班值班費	退休退職給付	退休離職儲金	保險		合計
合計	140			53,038,780		17,541,329	15,698,549	3,400,000	3,097,892	3,150,000	5,271,095	7,212,355	108,410,000	
正式員額	94			53,038,780			10,790,971	1,119,910	1,536,407		4,010,215	4,559,292	75,055,575	
職員	94			53,038,780			10,790,971	1,119,910	1,536,407		4,010,215	4,559,292	75,055,575	
技工	41					15,568,109	4,294,320	459,956	728,157	3,150,000	980,541	2,350,430	27,531,513	
駕駛	1					412,500	120,313	8,000	26,354		30,624	62,648	660,439	
工友	4					1,560,720	492,945	59,774	93,814		249,715	239,985	2,696,953	
其他人事費								1,752,360	713,160				2,465,520	



臺北市中山地政事務所  
各項費用分攤表

中華民國110年度

單位：新臺幣元

科目名稱	預定完成工作總數		合辦單位	分攤方式	分攤比率%	總經費	本年度預算數				說明
	單位	數量					設 備 及 投 資				
							合 計	施 工 費 用	工 程 管 理 費	委 外 費 用	
營建工程 內湖行政中心樓梯 間粉刷勞務採購分 攤款		11,263.74			100	275,000 275,000	275,000 275,000	275,000 275,000			本案係配合臺北市內湖區公所編列，總工程經費275,000元，本所分攤4,000元。
	平方公尺	5,077.44	臺北市內湖區公所	面積比率分攤	45.08	124,000	124,000	124,000			
	平方公尺	150.00	臺北市中山地政事務所	面積比率分攤	1.33	4,000	4,000	4,000			
	平方公尺	817.02	臺北市內湖區健康服務中心	面積比率分攤	7.25	20,000	20,000	20,000			
	平方公尺	1,531.80	臺北市內湖區戶政事務所	面積比率分攤	13.60	37,000	37,000	37,000			
	平方公尺	199.80	臺北市就業服務處內湖服務站	面積比率分攤	1.77	5,000	5,000	5,000			
	平方公尺	1,540.61	臺北市立圖書館(內湖分館)	面積比率分攤	13.68	37,000	37,000	37,000			
	平方公尺	1,173.14	臺北市稅捐稽徵處(內湖分處)	面積比率分攤	10.42	29,000	29,000	29,000			
	平方公尺	380.46	財政部臺北國稅局內湖稽徵所	面積比率分攤	3.38	9,000	9,000	9,000			
	平方公尺	393.47	臺北市立聯合醫院(忠孝院區內湖門診部)	面積比率分攤	3.49	10,000	10,000	10,000			

臺北市中山地政事務所  
**各項費用分攤表**

中華民國110年度

單位：新臺幣元

科目名稱	預定完成工作總數		合辦單位	分攤方式	分攤比率%	總經費	本年度預算數				說明
	單位	數量					設 備 及 投 資				
							合 計	施 工 費 用	工 程 管 理 費	委 外 費 用	
營建工程 內湖行政大樓意象 改造工程分攤款		11,263.74			100	4,145,000 4,145,000	4,145,000 4,145,000	4,024,272 4,024,272	120,728 120,728		本案係配合臺北市內湖區公所編列，總工程經費4,145,000元，本所分攤55,000元。
	平方公尺	5,077.44	臺北市內湖區公所	面積比率分攤	45.08	1,869,000	1,869,000	1,814,577	54,423		
	平方公尺	150.00	臺北市中山地政事務所	面積比率分攤	1.33	55,000	55,000	53,394	1,606		
	平方公尺	817.02	臺北市內湖區健康服務中心	面積比率分攤	7.25	300,000	300,000	291,247	8,753		
	平方公尺	1,531.80	臺北市內湖區戶政事務所	面積比率分攤	13.60	564,000	564,000	547,581	16,419		
	平方公尺	199.80	臺北市就業服務處內湖服務站	面積比率分攤	1.77	73,000	73,000	70,863	2,137		
	平方公尺	1,540.61	臺北市立圖書館(內湖分館)	面積比率分攤	13.68	567,000	567,000	550,484	16,516		
	平方公尺	1,173.14	臺北市稅捐稽徵處(內湖分處)	面積比率分攤	10.42	432,000	432,000	419,420	12,580		
	平方公尺	380.46	財政部臺北國稅局內湖稽徵所	面積比率分攤	3.38	140,000	140,000	135,919	4,081		
	平方公尺	393.47	臺北市立聯合醫院(忠孝院區內湖門診部)	面積比率分攤	3.49	145,000	145,000	140,787	4,213		

# 臺北市中山地政事務所

## 公務車輛明細表

中華民國110年度

單位：新臺幣元

業務計畫及工作計畫名稱	車輛數	車輛種類	乘客人數(不含司機)	購置年月	汽缸總排氣量(立方公分)	牌照稅(全年)	燃料使用費(全年)	油料費(全年)			養護費	車輛保險費	車輛檢驗費	備註
								數量(公升)	單價(元)	金額				
一般行政 行政管理		現有車輛				44,920	24,720			160,796	180,000	11,660	1,800	
	1	客貨兩用車	4	10007	1801-2400	11,230	6,180	1,668	24.1	40,199	49,000	2,915	450	2855-QH
	1	客貨兩用車	7	10104	1801-2400	11,230	6,180	1,668	24.1	40,199	49,000	2,915	450	5832-UX
	1	客貨兩用車	7	10204	1801-2400	11,230	6,180	1,668	24.1	40,199	49,000	2,915	450	AAC-8173
	1	客貨兩用車	7	10504	1801-2400	11,230	6,180	1,668	24.1	40,199	33,000	2,915	450	ARE-6821
		合計				44,920	24,720			160,796	180,000	11,660	1,800	

## 歲出按職能及經

中華民國110

職能別分類	經濟性分類	經常支出							資本支出			
		受僱人員報酬	購買商品及勞務支出	債務利息	土地租金支出	經常移轉			經常支出合計	投資及增資		
						對企業	對非營利及民間機構	對政府		對國外	對營業基金	對非營業特種基金
總計		108,642	10,886						119,528			
01 一般公共事務		108,642	10,886						119,528			
02 防衛												
03 公共秩序與安全												
04 教育												
05 保健												
06 社會安全與福利												
07 住宅及社區服務												
08 娛樂、文化與宗教												
09 燃料與能源												
10 農、林、漁、牧業												
11 礦業、製造業及營造業												
12 運輸及通信												
13 其他經濟服務												
14 環境保護												
15 其他支出												

地政事務所

濟性綜合分類表

年度

單位：新臺幣千元

資本支出													總計
資本移轉				土地購入	無形資產購入	固定資本形成						資本支出合計	
對企業	對非營利及民間機構	對政府	對國外			住宅	非住宅房屋	營建工程	運輸工具	資訊軟體	其他設備及機器		
							59			570	1,037	1,666	121,194
							59			570	1,037	1,666	121,194

