

年度-法定預算

機關編號
------

12-275
--------

中華民國 109 年度

## 臺北市總預算

### 臺北市中正區健康服務中心單位預算

臺北市中正區健康服務中心 編

# 臺北市中正區健康服務中心

## 目次

中華民國 109 年度

一、預算總說明	第	1 頁
二、主要表		
(一)歲入預算表	第	5 頁
(二)歲出預算表	第	6 頁
三、附屬表		
(一)歲出計畫說明提要與各項費用明細表	第	7 頁
1. 一般行政		
行政管理	第	7 頁
2. 衛生業務		
公共衛生	第	12 頁
3. 一般建築及設備		
其他設備	第	17 頁
(二)人事費分析表	第	18 頁
四、參考表		
(一)歲出一級用途別科目分析表	第	19 頁
(二)資本支出分析表	第	20 頁
(三)各項費用彙計表	第	21 頁
(四)人事費彙計表	第	23 頁
(五)約聘僱人員費用分析表	第	24 頁
(六)公務車輛明細表	第	25 頁
(七)歲出按職能及經濟性綜合分類表	第	26 頁

# 臺北市中正區健康服務中心 預 算 總 說 明

中華民國 109 年度

## 一、現行法定職掌及組織系統圖：

### (一) 機關主要職掌：

本中心組織規程奉臺北市議會 93 年 7 月 7 日三讀通過修正，掌理本區公共衛生業務之推行。

### (二) 內部分層業務：

本中心設置主任、秘書、下設個案管理組、健康促進組、兼辦會計、兼辦人事。預算員額員 21 人、工 2 人、約僱人員 1 人，合計 24 人。其內部分層業務如下：

主 任：綜理中心業務，並指揮監督所屬員工。

秘 書：綜核文稿、印信典守等有關事項。

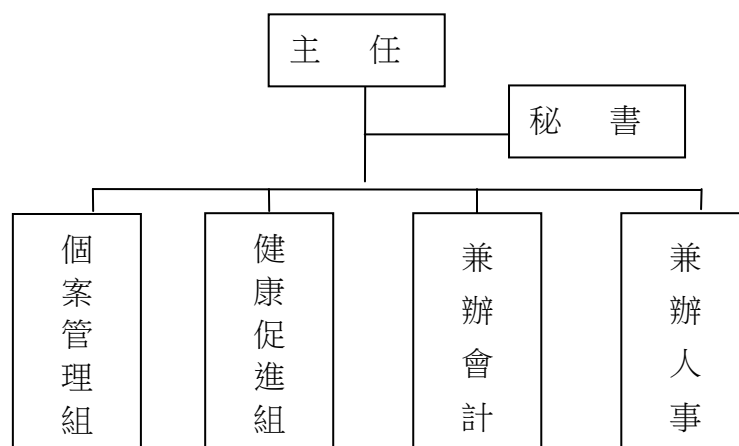
個案管理組：掌理家戶健康管理、弱勢族群服務，優生保健、中老年人疾病防治及個案管理等事項。

健康促進組：掌理學校衛生、婦幼衛生、癌症防治、生命統計、社區健康營造、急救技能訓練、衛生教育宣導及研考、文書管理、庶務、出納等事項。

兼辦會計：秉承上級主計機關之監督及指導，依法辦理歲計、會計、統計等事項。

兼辦人事：秉承上級人事機關之監督及指導，依法辦理人事管理查核等事項。

### (三) 組織系統圖：



# 臺北市中正區健康服務中心

## 預算總說明

中華民國 109 年度

### 二、前年度及上年度已過期間計畫實施及預算執行情形：

#### (一) 前年度實施成果及決算辦理概況：

- 1.計畫實施：公共衛生工作量 176,185 人戶次，預算數 4,561,127 元，決算數 4,309,401 元，賸餘數 251,726 元，全數解繳市庫。
- 2.決算辦理概況：本中心前年度歲入預算數 0 元，決算數 73,366 元，超收數 73,366 元，主要原因係廠商扣罰違約金收入 44,121 元、財產報廢殘值變賣收入 28,295 元及收回 104 年度文康活動生日禮券餘額 950 元，覈實繳庫。歲出預算數 44,596,581 元，動支第一預備金 96,700 元，調整後預算數 44,693,281 元，實現數 42,672,275 元，保留數 819,449 元，決算數 43,491,724 元，決算數占預算數 97.31%，賸餘數 1,201,557 元，全數解繳市庫。

#### (二) 上年度已過期間（108 年 1 月至 108 年 6 月）計畫實施及預算執行情形：

- 1.計畫實施情形：本中心截至 108 年 6 月底止各項計畫工作量總計達 98,901 人戶次。
- 2.預算執行情形：本中心截至 108 年 6 月底止預算執行情形如下：
  - (1) 一般行政：上年度預算數 28,868,000 元，動支第一預備金 387,500 元，調整後預算數 29,255,500 元，實際執行數 15,515,284 元，占預算分配數 18,100,080 元之 85.72%。
  - (2) 衛生業務：上年度預算數 4,528,000 元，實際執行數 1,685,522 元，占預算分配數 2,427,000 元之 69.45%。
  - (3) 一般建築及設備：上年度預算數 14,834,000 元，動支第一預備金 175,000 元，調整後預算數 15,009,000 元，實際執行數 758,770 元，占預算分配數 790,200 元之 96.02%。

### 三、本年度施政（業務及工作）計畫重點及預算提要：

#### (一) 本年度計畫重點及預期績效：

以預防保健及健康促進為主，推動社區心理衛生，0 至 6 歲兒童保健，癌症防治及篩檢，中老年人疾病防治及健康管理，成為多元化社區健康促進者，以維本區市民健康，確保公共衛生成果。

- 1.實施婦幼衛生，辦理 0 至 6 歲兒童健康保健、優生保健、孕產婦保健、更年期婦女保健服務。
- 2.推行癌症防治及篩檢，中老年人疾病防治保健服務，長期照護個案服務。
- 3.公共衛生社區健康營造、菸害防制宣導、學校衛生、衛生教育，增進市民衛生常識。
- 4.加強社區家戶衛生改善，建立家戶健康資料管理，推行弱勢族群服務、地段管理、普遍家庭訪視工作。

# 臺北市中正區健康服務中心

## 預 算 總 說 明

中華民國 109 年度

5.推動社區心理衛生社區化教育、社區心理健康促進活動，進行社區精神病患追蹤照護，增進社區心理健康。

6.透過防疫業務順利進行，有效管理運用與執行社區傳染病防疫工作，提升本市傳染病防治處置之及時性與效益，有效維護市民健康。

(二) 本年度預算提要及成本估計：

歲出部分：本年度預算共列 32,088,000 元，其中經常門預算 31,723,000 元，資本門預算 365,000 元，其明細如下：

- 1.一般行政預算共列 26,685,000 元，包括人事費 24,515,000 元、業務費 2,170,000 元。
- 2.衛生業務預算共列 5,038,000 元，包括業務費 5,038,000 元。
- 3.一般建築及設備預算共列 365,000 元，包括個人電腦租賃費、網路及資訊周邊設備、套裝軟體等相關費用 265,120 元、一對一分離式 5KW 冷氣機 3 組 72,000 元及投影機 1 臺 27,880 元。

本 頁 空 白

# 臺北市中正區健康服務中心

## 歲入預算表

中華民國109年度

單位：新臺幣千元

款	項	目	節	名稱及編號	本年度預算數			上年度預算數	前年度決算數	本年度與上年度比較	說明
					合計	經常門	資本門				
				合 計	-	-	-	-	73	-	
02				0400000000 罰款及賠償收入	-	-	-	-	44	-	
	069			0412275000 臺北市中正區健康服務中心	-	-	-	-	44	-	
		01		0412275030 賠償收入	-	-	-	-	44	-	
			01	0412275031 一般賠償收入	-	-	-	-	44	-	-前年度決算數係廠商違約金收入，本年度及上年度均無預算數。
04				0700000000 財產收入	-	-	-	-	28	-	
	075			0712275000 臺北市中正區健康服務中心	-	-	-	-	28	-	
		01		0712275050 廢舊物資售價	-	-	-	-	28	-	
			01	0712275051 廢舊物資售價	-	-	-	-	28	-	-前年度決算數係財產報廢殘值變賣收入，本年度及上年度均無預算數。
08				1200000000 其他收入	-	-	-	-	1	-	
	070			1212275000 臺北市中正區健康服務中心	-	-	-	-	1	-	
		01		1212275020 雜項收入	-	-	-	-	1	-	
			01	1212275021 收回以前年度歲出	-	-	-	-	1	-	-前年度決算數係收回104年度文康活動生日禮券餘額，本年度及上年度均無預算數。

# 臺北市中正區健康服務中心

## 歲出預算表

中華民國109年度

單位：新臺幣千元

科 目				本年度預算數			上年度 預算數	前年度 決算數	本年度與 上年度比較	說 明	
款	項	目	節	名稱及編號	合計	經常門					資本門
12				0012000000 臺北市政府衛生局主管	32,088	31,723	365	48,230	43,491	-16,142	
	006			00122750000 臺北市中正區健康服務中心	32,088	31,723	365	48,230	43,491	-16,142	
		01		65122750100 一般行政	26,685	26,685	-	28,868	26,404	-2,183	
			01	65122750101 行政管理	26,685	26,685	-	28,868	26,404	-2,183	本年度預算數之內容與上年度之比較如下： 1.人事費24,515,000元，較上年度減列2,705,000元，主要係因減列1名工友員額，及依實際需要覈實編列。 2.新增辦理工友勞力替代委外經費465,000元。 3.委託保全公司辦理安全服務費用99,000元，較上年度增列45,600元。 4.電腦設備及硬體維護費72,000元，較上年度增列20,071元。 5.影印機使用費53,054元，較上年度減列33,365元。 6.各項考核資料、工作計畫暨成果報告等印刷費14,213元，較上年度減列11,787元。 7.公務車輛油料費45,043元，較上年度減列4,815元。 8.其他合共1,421,690元，較上年增列41,296元。
			02	65122755200 衛生業務	5,038	5,038	-	4,528	4,309	510	
			01	65122755201 公共衛生	5,038	5,038	-	4,528	4,309	510	本年度預算數之內容與上年度之比較如下： 1.新增志工服務背心10,000元。 2.辦理疾病防治、健康促進宣導及健康照護、社區支持團體等各項保健業務用雜支500,190元，較上年度增列449,000元。 3.委外辦理防疫工作661,000元，較上年度增列125,309元。 4.保健及其他相關業務用郵資148,806元，較上年度增列36,754元。 5.辦理轄區社區營造資源團體聯繫會議等健康促進業務用雜支15,200元，較上年度減列34,000元。 6.辦理急救、基本救命術訓練及社區衛生教育等業務用雜支20,000元，較上年度減列27,000元。 7.辦理產後母乳哺育率追蹤諮詢費用66,000元，較上年度減列19,200元。 8.防疫業務相關物品及材料費10,000元，較上年度減列10,300元。 9.其他合共3,606,804元，較上年度減列20,563元。
			03	65122759000 一般建築及設備	365	-	365	14,834	12,778	-14,469	
			01	65122759002 營建工程	-	-	-	14,500	12,243	-14,500	上年度預算數係辦理辦公廳舍整修、外牆整修及鋁窗更新工程如列數。
			02	65122759004 其他設備	365	-	365	334	535	31	本年度編列租賃個人電腦、網路及資訊周邊設備、套裝軟體、汰換一對一分離式冷氣機及投影機，共計365,000元。



臺北市中正區健康服務中心

歲出計畫說明提要與各項費用明細表

中華民國109年度

單位：新臺幣元

一般行政—行政管理	業務計畫及工作計畫 名稱與編號	65122750101 一般行政-行政管理	承辦 單位	健康促進組、兼辦會計、 兼辦人事	預算 金額	26,685,000元	一般行政—行政管理
	歲出計畫說明	<p>一、計畫內容： 本計畫包括研考、文書管理、庶務、出納、會計、人事等一般經常性行政業務。</p> <p>二、預期成果： 配合本中心各組室工作需要，完成良好行政工作，以提升本中心業務績效。</p>					
分支計畫及用途別科目		單位	數量	單價	預算數	說 明	
合計					26,685,000	較上年度預算數28,868,000元，減少2,183,000元。	
01人員維持費					24,515,000	較上年度預算數27,220,000元，減少2,705,000元。	
1000 人事費					24,515,000		
1015 法定編制人員待遇		年	1	14,549,340	14,549,340	職員21人薪津（詳人事費分析表）。	
1020 約聘僱人員待遇		年	1	329,208	329,208	約僱1人薪津（詳人事費分析表）。	
1025 技工及工友待遇		年	1	818,460	818,460	職工2人工資（詳人事費分析表）。	
1030 獎金		年	1	1,519,770	1,519,770	依考績法規定核發之獎金。	
		年	1	1,913,872	1,913,872	依規定核發之年終工作獎金。	
		人、月	2 × 12	45,000	1,080,000	醫師不開業獎金。	

臺北市中正區健康服務中心

歲出計畫說明提要與各項費用明細表

中華民國109年度

單位：新臺幣元

分支計畫及用途別科目	單位	數量	單價	預算數	說明
1035 其他給與	年	1	349,400	349,400	休假補助費。
	人、月、段	8 × 12 × 1	630	60,480	員工上下班交通費。
	人、月、段	16 × 12 × 2	630	241,920	員工上下班交通費。
	1040 加班值班費			885,986	
	年	1	467,240	467,240	本中心員工辦理各項業務超時加班費。
	年	1	418,746	418,746	不休假出勤加班費。
	1050 退休離職儲金			1,334,832	
	年	1	1,265,964	1,265,964	提撥退撫基金。
	年	1	19,752	19,752	提撥約僱人員離職儲金。
	年	1	49,116	49,116	提撥勞工退休準備金。
1055 保險				1,431,732	
	年	1	888,780	888,780	職員及職工健保費。
	年	1	15,000	15,000	約僱健保費。
	年	1	436,728	436,728	職員公保費。
	年	1	65,328	65,328	職工勞保費。
	年	1	25,896	25,896	約僱勞保費。
02一般業務				2,027,000	較上年度預算數1,514,000元，增加513,000元。
2000 業務費				2,027,000	
2006 水電費				331,932	
	月	12	1,146	13,752	辦公大樓水費。
	月	12	26,515	318,180	辦公大樓電費。
2018 資訊服務費				72,000	
	年	1	72,000	72,000	電腦設備及硬體維護費。
2021 其他業務租金				10,692	
	臺、月	3 × 12	297	10,692	飲水機租金。
2024 稅捐及規費				18,310	
	年	1	11,230	11,230	公務車輛使用牌照稅（詳公務車輛明細表）。

一般行政—行政管理

一般行政—行政管理

臺北市中正區健康服務中心

歲出計畫說明提要與各項費用明細表

中華民國109年度

單位：新臺幣元

分支計畫及用途別科目	單位	數量	單價	預算數	說明
2027 保險費	年	1	6,630	6,630	公務車輛燃料使用費（詳公務車輛明細表）。
	年	1	450	450	公務車輛檢驗費（詳公務車輛明細表）。
	年	1	3,626	3,626	公務車輛保險費（詳公務車輛明細表）。
2036 按日按件計資酬金				54,004	
2051 物品	年	1	38,004	38,004	消防公安安全環保設備等定期檢查費。
	節	8	2,000	16,000	員工教育訓練外聘講師鐘點費。
				139,584	
	年	1	43,160	43,160	改善辦公環境設施用品。
	年	1	26,681	26,681	電腦耗材。
	年	1	45,043	45,043	公務車輛油料費（詳公務車輛明細表）。
	組	1	24,700	24,700	資訊用品及零組件。
	2054 一般事務費				1,038,423
	年	1	14,213	14,213	各項考核資料、工作計畫暨成果報告等印刷費。
	坪、月	517 × 12	50	310,200	辦公大樓清潔維持費。
	年	1	99,000	99,000	委託保全公司辦理安全服務費用。
	臺、月、張	2 × 12 × 3158	0.7	53,054	影印機使用費。
	人次	1 × 1	838	838	勞工安全衛生體檢費。
	人次	1 × 1	838	838	公務人員安全衛生體檢費。
	人、月	21 × 12	360	90,720	統籌業務費，按職員每人每月360元編列。
	人、月	1 × 12	120	1,440	統籌業務費，按約僱人員每人每月120元編列。
	人、月	2 × 12	50	1,200	統籌業務費，按技工、工友每人每月50元編列。
	人次	24	80	1,920	辦理一般業務逾時誤餐餐盒費用。
	人、月	1 × 12	38,750	465,000	辦理工友勞力替代委外經費。（新增）

一般行政—行政管理

一般行政—行政管理

臺北市中正區健康服務中心

歲出計畫說明提要與各項費用明細表

中華民國109年度

單位：新臺幣元

分支計畫及用途別科目	單位	數量	單價	預算數	說明
2063 房屋建築養護費	年	1	58,080	58,080	鋼筋混凝土建造辦公房舍計517坪，修繕費30坪以內列4,510元，超過部分每增加1坪增列110元計算，共計如列數。
2066 車輛及辦公器具養護費	臺、年	1×1	2,000	2,000	傳真機養護費。
	年	1	15,056	15,056	數位電話交換機設備維護費。
	年	1	50,620	50,620	公務車輛養護費（詳公務車輛明細表）。
2069 設施及機械設備養護費	月	12	8,250	99,000	不斷電設備等機械養護費。
	月	12	5,000	60,000	電梯維護費。
2084 短程車資	年	1	1,673	1,673	辦理一般業務所需短程車資。
2093 特別費	人、月	1×12	6,000	72,000	主任特別費。
05會計業務				52,000	較上年度預算數47,000元，增加5,000元。
2000 業務費				52,000	
2030 兼職費	人、月	1×12	3,000	36,000	兼辦會計兼職費。
2054 一般事務費	本	50	90	4,500	本中心預算書印刷費（含審定本）。
	年	1	9,100	9,100	各類帳簿及表報等印刷費。
	人次	12	80	960	辦理會計業務逾時誤餐餐盒費用。
2084 短程車資	年	1	1,440	1,440	辦理會計業務所需短程車資。
06人事業務				91,000	較上年度預算數87,000元，

臺北市中正區健康服務中心

歲出計畫說明提要與各項費用明細表

中華民國109年度

單位：新臺幣元

分支計畫及用途別科目	單位	數量	單價	預算數	說 明
2000 業務費				91,000	增加4,000元。
2030 兼職費				36,000	
	人、月	1 × 12	3,000	36,000	兼辦人事兼職費。
2054 一般事務費				53,560	
	年	1	4,600	4,600	人事資料及表冊等印刷費。
	人、年	24 × 1	2,000	48,000	文康活動費（本中心員工24人）。
	人次	12	80	960	辦理人事業務逾時誤餐餐盒費用。
2084 短程車資				1,440	
	年	1	1,440	1,440	辦理人事業務所需短程車資。

一般行政—行政管理

一般行政—行政管理

臺北市中正區健康服務中心

歲出計畫說明提要與各項費用明細表

中華民國109年度

單位：新臺幣元

衛生業務—公共衛生

衛生業務—公共衛生

業務計畫及工作計畫名稱與編號	65122755201 衛生業務-公共衛生	承辦單位	個案管理組、健康促進組	預算金額	5,038,000元
歲出計畫說明	一、計畫內容：辦理保健業務、衛生教育、家戶健康服務及其他相關業務活動等公共衛生工作，以維護市民健康。				
	二、預期成果：1.保健業務：本年度預計辦理有口腔衛生衛教宣導與檢查7,320人次，學校衛生指導10,500人次，癌症防治宣導與篩檢34,500人次，0-6歲嬰幼兒保健服務6,000人次，中老年人疾病防治宣導與篩檢36,500人次，優生保健衛教指導3,600人次，長期照護衛教宣導與轉介服務8,200人次，家訪視10,500人次，合計117,120人次。 2.衛生教育：本年度預計利用宣導與講座等方式之教育有27,500人次。 3.家戶健康服務：本年度預計辦理訪視8,840戶。 4.傳染病防治：本年度預計辦理傳染病防治衛教宣導26,500人次；病媒蚊密度調查104里次。				

分支計畫及用途別科目	單位	數量	單價	預算數	說明
合計				5,038,000	較上年度預算數4,528,000元，增加510,000元。
02保健業務				2,665,000	較上年度預算數2,206,000元，增加459,000元。
2000 業務費				2,665,000	
2009 通訊費				418,746	
	年	1	148,806	148,806	保健及其他相關業務用郵資。
	月	12	22,495	269,940	保健及其他相關業務用電話費。
2027 保險費				7,500	
	人、年	75 × 1	100	7,500	志工保險費。
2036 按日按件計資酬金				54,500	
	人次	5	2,500	12,500	辦理疾病防治、健康促進宣導及健康照護、社區支持團體等各項保健業務專家出席費。
	節	21	2,000	42,000	辦理疾病防治、健康促進宣導及健康照護、社區支持團體等各項保健業務講師鐘點費。
2045 國內組織會費				13,000	

# 臺北市中正區健康服務中心

## 歲出計畫說明提要與各項費用明細表

中華民國109年度

單位：新臺幣元

衛生業務—公共衛生

衛生業務—公共衛生

分支計畫及用途別科目	單位	數量	單價	預算數	說明
2051 物品	人、年	13×1	1,000	13,000	護理人員常年會費。
	月	12	2,300	27,600	保健及其他相關業務用材料費。
	年	1	30,000	30,000	健康雲端保健服務生理量測相關器材與耗材等費用。
2054 一般事務費	年	1	102,200	102,200	保健及其他相關業務用印刷費。
	年	1	500,190	500,190	辦理疾病防治、健康促進宣導及健康照護、社區支持團體等各項保健業務用雜支。
	年	1	64,600	64,600	各項業務用宣導品。
	套	24	800	19,200	工作服。
	案	2,200	30	66,000	辦理產後母乳哺育率追蹤諮詢費用。
	月	12	500	6,000	辦場用床單等洗衣費。
	年	1	1,100,000	1,100,000	辦理社區健康生活型態及健康城市與安全社區營造等相關費用。
	件	50	200	10,000	志工服務背心。(新增)
	人次	70	80	5,600	辦理保健業務逾時誤餐餐盒費用。
	人次	1,200	110	132,000	志工餐點及交通補助。
	2069 設施及機械設備養護費	年	1	8,810	8,810
年		1	60,000	60,000	健康雲端保健服務業務照護設備硬體維護費、生醫類設備維護費。
2081 運費		月	12	2,000	24,000
2084 短程車資	年	1	15,054	15,054	辦理保健業務所需短程車資。
	03衛生教育			281,000	較上年度預算數355,000元，減少74,000元。

臺北市中正區健康服務中心

歲出計畫說明提要與各項費用明細表

中華民國109年度

單位：新臺幣元

衛生業務—公共衛生

衛生業務—公共衛生

分支計畫及用途別科目	單位	數量	單價	預算數	說明
2000 業務費				281,000	
2009 通訊費	年	1	11,500	11,500	衛生教育用郵資。
2036 按日按件計資酬金	人次	4	2,500	10,000	辦理轄區社區營造資源團體聯繫會議等專家學者出席專案諮詢費。
	節	70	2,000	140,000	辦理急救、基本救命術訓練及社區衛生教育等講師鐘點費。
2051 物品	年	1	8,000	8,000	衛生教育業務等相關材料費。
2054 一般事務費	年	1	25,000	25,000	衛生教育訓練、海報、宣導單張等印刷及製作費。
	年	1	7,000	7,000	講習用場地佈置、租借及茶水費。
	年	1	15,200	15,200	辦理轄區社區營造資源團體聯繫會議等健康促進業務用雜支。
	年	1	18,000	18,000	衛生教育宣導品。
	年	1	20,000	20,000	辦理急救、基本救命術訓練及社區衛生教育等業務用雜支。
	人次	162	80	12,960	辦理衛生教育業務及參加講習人員逾時誤餐餐盒費用。
2066 車輛及辦公器具養護費	年	1	6,000	6,000	衛生教育器材保養及修理費。
2072 國內旅費	人、天	2×1	1,550	3,100	國內因公出差旅費。
2081 運費	次	2	1,200	2,400	衛生教育、社區業務器材搬運費。
2084 短程車資	年	1	1,840	1,840	辦理衛生教育業務所需短程車資。



臺北市中正區健康服務中心

歲出計畫說明提要與各項費用明細表

中華民國109年度

單位：新臺幣元

分支計畫及用途別科目	單位	數量	單價	預算數	說明
04家戶健康服務				1,359,000	較上年度預算數1,359,000元，無增減。
2000 業務費				1,359,000	
2009 通訊費				310,150	
	年	1	176,350	176,350	郵資。
	月	12	11,150	133,800	電話費。
2051 物品				250,000	
	年	1	250,000	250,000	「試紙」(含血糖、血膽固醇試紙)、「衛生耗材」(含酒精棉片、採血針、採血筆)與「測量儀器」(血糖、血膽固醇機器及血壓計)等。
2054 一般事務費				790,000	
	年	1	80,000	80,000	健康服務資料印刷。
	年	1	710,000	710,000	外聘訪員訪視費(包含弱勢族群、獨居長者、陽性個案訪視追蹤等)。
2084 短程車資				8,850	
	年	1	8,850	8,850	辦理家戶健康服務業務所需短程車資。
05傳染病防治				733,000	較上年度預算數608,000元，增加125,000元。
2000 業務費				733,000	
2009 通訊費				25,200	
	年	1	25,200	25,200	郵資。
2039 委辦費				661,000	
	年	1	661,000	661,000	委外辦理防疫工作。
2051 物品				10,000	
	年	1	10,000	10,000	防疫業務相關物品及材料費。
2054 一般事務費				26,000	
	年	1	10,000	10,000	防疫業務相關印刷費。
	年	1	8,000	8,000	防疫業務相關宣導品。
	年	1	8,000	8,000	防疫業務用雜支。
2084 短程車資				10,800	

衛生業務—公共衛生

衛生業務—公共衛生

臺北市中正區健康服務中心

歲出計畫說明提要與各項費用明細表

中華民國109年度

單位：新臺幣元

分支計畫及用途別科目	單位	數量	單價	預算數	說明
	年	1	10,800	10,800	辦理傳染病防治業務所需短程車資。

衛生業務—公共衛生

衛生業務—公共衛生

臺北市中正區健康服務中心

歲出計畫說明提要與各項費用明細表

中華民國109年度

單位：新臺幣元

一般建築及設備—其他設備	業務計畫及工作計畫名稱與編號	65122759004 一般建築及設備-其他設備	承辦單位	健康促進組	預算金額	365,000元	一般建築及設備—其他設備
	歲出計畫說明	一、計畫內容：個人電腦租賃費、網路及資訊周邊設備、套裝軟體、汰換中心一對一分離式5KW冷氣機及投影機。  二、預期成果：配合業務需要，提供健全之設備，以提升行政績效。					
分支計畫及用途別科目		單位	數量	單價	預算數	說明	
合計					365,000	較上年度預算數334,000元，增加31,000元。	
04其他設備					365,000	較上年度預算數334,000元，增加31,000元。	
3000 設備及投資					365,000		
3030 資訊軟硬體設備費					265,120		
		部	4	7,680	30,720	個人電腦租賃費（分年編列）。	
		年	1	216,400	216,400	網路及資訊周邊設備。	
		年	1	18,000	18,000	套裝軟體。	
3035 雜項設備費					99,880		
		組	3	24,000	72,000	汰換中心一對一分離式5KW冷氣機。	
		臺	1	27,880	27,880	汰換投影機。	

# 臺北市中正區健康服務中心

## 人事費分析表

中華民國109年度

0465010100-醫療保健支出-一般行政-行政管理

單位：新臺幣元

類別	預算員額	全年度人事費											備註	
		民意代表待遇	政務人員待遇	法定編制人員待遇	約聘僱人員待遇	技工及工友待遇	獎金	其他給與	加班值班費	退休退職給付	退休離職儲金	保險		合計
合計	24			14,549,340	329,208	818,460	4,513,642	651,800	885,986		1,334,832	1,431,732	24,515,000	
正式員額	21			14,549,340			3,204,518	301,400	400,698		1,265,964	1,287,660	21,009,580	
職員	21			14,549,340			3,204,518	301,400	400,698		1,265,964	1,287,660	21,009,580	
約聘僱人員	1				329,208		41,151	16,000			19,752	40,896	447,007	
技工	1					405,960	67,660	16,000	18,048		24,360	51,588	583,616	
工友	1					412,500	120,313	16,000			24,756	51,588	625,157	
其他人事費							1,080,000	302,400	467,240				1,849,640	

臺北市中正區健康服務中心  
歲出一級用途別科目分析表

中華民國109年度

單位：新臺幣千元

名稱及編號	合計	經常支出						資本支出					
		人事費	業務費	獎補助費	債務費	預備金	小計	人事費	業務費	設備及投資	獎補助費	預備金	小計
合計	32,088	24,515	7,208				31,723			365			365
6512275000 醫療保健支出	32,088	24,515	7,208				31,723			365			365
65122750100 一般行政	26,685	24,515	2,170				26,685						
65122750101 行政管理	26,685	24,515	2,170				26,685						
65122755200 衛生業務	5,038		5,038				5,038						
65122755201 公共衛生	5,038		5,038				5,038						
65122759000 一般建築及設備	365									365			365
65122759004 其他設備	365									365			365

臺北市中正區健康服務中心

資本支出分析表

中華民國109年度

單位：新臺幣千元

名稱及編號	合計	設備及投資								其他資本支出	
		土地	房屋建築及設備	公共建設及設施	機械設備	運輸設備	資訊軟體設備	雜項設備	權利		投資
合計	365						265	100			
65122759000 一般建築及設備	365						265	100			
65122759004 其他設備	365						265	100			

# 臺北市中正區健康服務中心

## 各項費用彙計表

中華民國109年度

單位：新臺幣元

工作計畫名稱及編號	65122750101 行政管理	65122755201 公共衛生	65122759004 其他設備	合 計		
第一、二級用途別 科目名稱及編號						
合 計	26,685,000	5,038,000	365,000	32,088,000		
100000人事費	24,515,000			24,515,000		
101500法定編制人員待遇	14,549,340			14,549,340		
102000約聘僱人員待遇	329,208			329,208		
102500技工及工友待遇	818,460			818,460		
103000獎金	4,513,642			4,513,642		
103500其他給與	651,800			651,800		
104000加班值班費	885,986			885,986		
105000退休離職儲金	1,334,832			1,334,832		
105500保險	1,431,732			1,431,732		
200000業務費	2,170,000	5,038,000		7,208,000		
200600水電費	331,932			331,932		
200900通訊費		765,596		765,596		
201800資訊服務費	72,000			72,000		
202100其他業務租金	10,692			10,692		
202400稅捐及規費	18,310			18,310		
202700保險費	3,626	7,500		11,126		
203000兼職費	72,000			72,000		
203600按日按件計資酬金	54,004	204,500		258,504		
203900委辦費		661,000		661,000		
204500國內組織會費		13,000		13,000		
205100物品	139,584	325,600		465,184		
205400一般事務費	1,106,543	2,919,950		4,026,493		
206300房屋建築養護費	58,080			58,080		
206600車輛及辦公器具養護費	67,676	6,000		73,676		
206900設施及機械設備養護費	159,000	68,810		227,810		
207200國內旅費		3,100		3,100		
208100運費		26,400		26,400		
208400短程車資	4,553	36,544		41,097		
209300特別費	72,000			72,000		
300000設備及投資			365,000	365,000		

臺北市中正區健康服務中心

各項費用彙計表

中華民國109年度

單位：新臺幣元

工作計畫名稱及編號	65122750101 行政管理	65122755201 公共衛生	65122759004 其他設備	合 計		
第一、二級用途別 科目名稱及編號						
303000資訊軟硬體設備費			265,120	265,120		
303500雜項設備費			99,880	99,880		



# 臺北市中正區健康服務中心

## 人事費彙計表

中華民國109年度

單位：新臺幣元

類別	預算員額	全年度人事費											備註	
		民意代表待遇	政務人員待遇	法定編制人員待遇	約聘僱人員待遇	技工及工友待遇	獎金	其他給與	加班值班費	退休退職給付	退休離職儲金	保險		合計
合計	24			14,549,340	329,208	818,460	4,513,642	651,800	885,986		1,334,832	1,431,732	24,515,000	
正式員額	21			14,549,340			3,204,518	301,400	400,698		1,265,964	1,287,660	21,009,580	
職員	21			14,549,340			3,204,518	301,400	400,698		1,265,964	1,287,660	21,009,580	
約聘僱人員	1				329,208		41,151	16,000			19,752	40,896	447,007	
技工	1					405,960	67,660	16,000	18,048		24,360	51,588	583,616	
工友	1					412,500	120,313	16,000			24,756	51,588	625,157	
其他人事費							1,080,000	302,400	467,240				1,849,640	

臺北市中正區健康服務中心

約聘僱人員費用分析表

中華民國109年度

單位：新臺幣元

科目				約聘人員 (人*月)	約僱人員 (人*月)	全年度預算數	說明
款	項	目	節				
						447,007	合計
12				00120000000 臺北市政府衛生局主管		447,007	包括約聘僱人員待遇329,208元、年終工作獎金41,151元、不休假加班費0元、保險費40,896元、離職儲金19,752元及休假補助16,000元。
	006			00122750000 臺北市中正區健康服務中心		447,007	
		01		65122750100 一般行政		447,007	
			01	65122750101 行政管理		447,007	
					1x12	447,007	

臺北市中正區健康服務中心

公務車輛明細表

中華民國109年度

單位：新臺幣元

業務計畫 及工作計 畫名稱	車輛 數	車輛 種類	乘客 人數 (不含 司機)	購置 年月	汽缸總 排氣量 (立方 公分)	牌照稅 (全年)	燃料使 用費 (全年)	油料費(全年)			養 護 費	車輛 保 險 費	車輛 檢 驗 費	備註
								數量 (公升)	單價 (元)	金額				
一般行政 行政管理		現有車輛				11,230	6,630			45,043	50,620	3,626	450	
	1	重型公務機 車	1	10210	124		450	184	28.8	5,299	1,620	711		AEP-3171
	1	客貨兩用車	7	10106	2378	11,230	6,180	1,380	28.8	39,744	49,000	2,915	450	6036-UX
		合計				11,230	6,630			45,043	50,620	3,626	450	

歲出按職能及經

中華民國109

職能別分類	經濟性分類	經常支出							資本支出			
		受僱人員報酬	購買支出 商品及勞務	債務利息	土地租金支出	經常移轉			經常支出合計	投資及增資		
						對企業	對非營利機構 及民間	對政府		對國外	對營業基金	對非營業特種 基金
總計		24,846	6,877						31,723			
01 一般公共事務												
02 防衛												
03 公共秩序與安全												
04 教育												
05 保健		24,846	6,877						31,723			
06 社會安全與福利												
07 住宅及社區服務												
08 娛樂、文化與宗教												
09 燃料與能源												
10 農、林、漁、牧業												
11 礦業、製造業及營造業												
12 運輸及通信												
13 其他經濟服務												
14 環境保護												
15 其他支出												

# 健康服務中心

## 濟性綜合分類表

年度

單位：新臺幣千元

資本支出														總計
資本移轉				土地購入	無形資產購入	固定資本形成						資本支出合計		
對企業	對非營利 家庭及民間 機構	對政府	對國外			住宅	非住宅房屋	營建工程	運輸工具	資訊軟體	其他設備 及機器		土地改良	
									18	347		365	32,088	
									18	347		365	32,088	