

年度-預算案

機關編號

12-275

中華民國 113 年度

臺北市總預算案

臺北市中正區健康服務中心單位預算

臺北市中正區健康服務中心 編

臺北市中正區健康服務中心

目次

中華民國 113 年度

一、預算總說明	第	1 頁
二、主要表		
(一)歲入預算表	第	5 頁
(二)歲出預算表	第	6 頁
三、附屬表		
(一)歲入項目說明提要與預算明細表	第	7 頁
(二)歲出計畫說明提要與各項費用明細表	第	9 頁
1. 一般行政		
行政管理	第	9 頁
2. 衛生業務		
公共衛生	第	13 頁
3. 一般建築及設備		
其他設備	第	17 頁
(三)人事費分析表	第	20 頁
四、參考表		
(一)歲出一級用途別科目分析表	第	21 頁
(二)資本支出分析表	第	22 頁
(三)各項費用彙計表	第	23 頁
(四)人事費彙計表	第	25 頁
(五)約聘僱人員費用分析表	第	26 頁
(六)繼續性計畫分年資金需求表	第	27 頁
(七)新興計畫分年資金需求表	第	28 頁
(八)歲出按職能及經濟性綜合分類表	第	30 頁

臺北市中正區健康服務中心 預 算 總 說 明

中華民國 113 年度

一、現行法定職掌及組織系統圖：

(一) 機關主要職掌

本中心組織規程奉臺北市議會 93 年 7 月 7 日三讀通過修正，掌理本區公共衛生業務之推行。

(二) 內部分層業務：

本中心設置主任、秘書、下設個案管理組、健康促進組、兼辦會計、兼辦人事。預算員額員 21 人、工 1 人、約僱人員 1 人，合計 23 人。其內部分層業務如下：

主 任：綜理中心業務，並指揮監督所屬員工。

秘 書：綜核文稿、印信典守等有關事項。

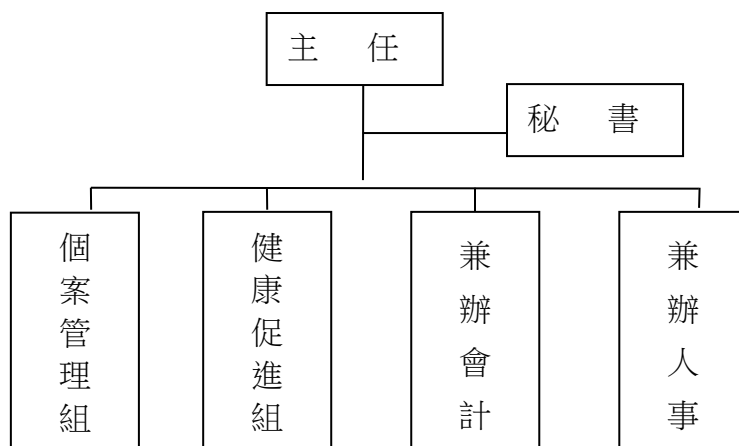
個案管理組：掌理家戶健康管理、弱勢族群服務，優生保健、中老年人疾病防治及個案管理等事項。

健康促進組：掌理學校衛生、婦幼衛生、癌症防治、生命統計、社區健康營造、急救技能訓練、衛生教育宣導及研考、文書管理、庶務、出納等事項。

兼辦會計：秉承上級主計機關之監督及指導，依法辦理歲計、會計、統計等事項。

兼辦人事：秉承上級人事機關之監督及指導，依法辦理人事管理查核等事項。

(三) 組織系統圖：



臺北市中正區健康服務中心

預 算 總 說 明

中華民國 113 年度

二、前年度及上年度已過期間計畫實施及預算執行情形：

(一) 前年度實施成果及決算辦理概況：

1.計畫實施：公共衛生工作量 15 萬 3,812 人場次，預算數 519 萬元，決算數 499 萬 5,483 元，賸餘數 19 萬 4,517 元，全數解繳市庫。

2.決算辦理概況：

(1) 本中心前年度歲入預算數 1 萬 2,000 元，決算數 4 萬 8,690 元，超收數 3 萬 6,690 元，主要原因係財產報廢殘值變賣收入 690 元及地下室停車位場地使用費收入因實際申請人數較預算編列數多，超收 3 萬 6,000 元，覈實繳庫。

(2) 本中心前年度歲出預算原編列數 3,109 萬 8,000 元，各類員工待遇準備 95 萬 2,395 元，動支第一預備金 20 萬 2,866 元，調整後預算數計 3,225 萬 3,261 元，決算數 3,184 萬 5,133 元，決算數占預算數 98.73%，賸餘數 40 萬 8,128 元，全數解繳市庫。

(二) 上年度已過期間（112 年 1 月至 112 年 6 月）計畫實施及預算執行情形：

1.計畫實施情形：本中心截至 112 年 6 月底止各項計畫工作量總計達 5 萬 5,847 人場次。

2.預算執行情形：本中心截至 112 年 6 月底止預算執行情形如下：

(1) 一般行政：上年度預算數 2,650 萬元，實際執行數 1,586 萬 5,780 元，占預算分配數 1,685 萬 3,216 元之 94.14%。

(2) 衛生業務：上年度預算數 516 萬 2,000 元，實際執行數 211 萬 6,459 元，占預算分配數 263 萬 7,300 元之 80.25%。

(3) 一般建築及設備：上年度預算數 18 萬 9,000 元，實際執行數 13 萬 9,416 元，占預算分配數 14 萬 40 元之 99.55%。

三、本年度施政（業務及工作）計畫重點及預算提要：

(一) 本年度計畫重點及預期績效：

以預防保健及健康促進為主，推動社區心理衛生，0 至 6 歲兒童保健，癌症防治及篩檢，中老年人疾病防治及健康管理，成為多元化社區健康促進者，以維本區市民健康，確保公共衛生成果。

1.實施婦幼衛生，辦理 0 至 6 歲兒童健康保健、優生保健、孕產婦保健、更年期婦女保健服務。

2.推行癌症防治及篩檢，中老年人疾病防治保健服務，長期照護個案服務。

3.公共衛生社區健康營造、菸害防制宣導、學校衛生、衛生教育，增進市民衛生常識。

4.加強社區家戶衛生改善，建立家戶健康資料管理，推行弱勢族群服務、地段管理、普遍家庭訪視工作。

臺北市中正區健康服務中心
預 算 總 說 明

中華民國 113 年度

5.推動社區心理衛生社區化教育、社區心理健康促進活動，進行社區精神病患追蹤照護，增進社區心理健康。

6.透過防疫業務順利進行，有效管理運用與執行社區傳染病防疫工作，提升本市傳染病防治處置之及時性與效益，有效維護市民健康。

(二) 本年度預算提要及成本估計：

1.歲入部分：本年度編列員工使用停車場收入 1 萬 2,000 元。

2.歲出部分：本年度預算共列 3,420 萬 7,000 元，其中經常門預算 3,395 萬 3,000 元，資本門預算 25 萬 4,000 元，其明細如下：

(1).一般行政預算共列 2,871 萬 2,000 元，包括人事費 2,612 萬 7,000 元、業務費 258 萬 5,000 元。

(2).衛生業務預算共列 524 萬 1,000 元，包括業務費 524 萬 1,000 元。

(3).一般建築及設備預算共列 25 萬 4,000 元，包括個人電腦租賃費。

本 頁 空 白

臺北市中正區健康服務中心

歲入預算表

中華民國113年度

單位：新臺幣千元

科 目				本年度預算數			上年度 預算數	前年度 決算數	本年度與 上年度比較	說 明
款	項	目	節	名稱及編號	合計	經常門				
				合 計	12	12	-	12	49	-
03				0500000000 規費收入	12	12	-	12	48	-
	065			0512275000 臺北市中正區健康服 務中心	12	12	-	12	48	-
		01		05122750300 使用規費收入	12	12	-	12	48	-
			01	05122750306 場地設施使用費	12	12	-	12	48	- 本年度預算數係員工使用 停車場收入。
04				0700000000 財產收入	-	-	-	-	1	-
	075			0712275000 臺北市中正區健康服 務中心	-	-	-	-	1	-
		01		07122750500 廢舊物資售價	-	-	-	-	1	-
			01	07122750501 廢舊物資售價	-	-	-	-	1	- 前年度決算數係財產報廢 殘值變賣收入，本年度及 上年度均無預算數。

臺北市中正區健康服務中心

歲出預算表

中華民國113年度

單位：新臺幣千元

款	項	目	節	名稱及編號	本年度預算數			上年度預算數	前年度決算數	本年度與上年度比較	說明
					合計	經常門	資本門				
12				0012000000 臺北市政府衛生局主管	34,207	33,953	254	31,851	31,845	2,356	
	006			0012275000 臺北市中正區健康服務中心	34,207	33,953	254	31,851	31,845	2,356	
		01		65122750100 一般行政	28,712	28,712	-	26,500	26,549	2,212	
			01	65122750101 行政管理	28,712	28,712	-	26,500	26,549	2,212	本年度預算數內容與上年度之比較如下： 1.人事費26,127,000元，較上年度增加2,190,000元，依實際需要核實編列。 2.文康活動費69,000元，較上年度增加23,000元。 3.改善辦公環境設施用品89,906元，較上年度減少1,000元。 4.其他合共2,426,094元，較上年度無增減。
		02		65122755200 衛生業務	5,241	5,241	-	5,162	4,995	79	
			01	65122755201 公共衛生	5,241	5,241	-	5,162	4,995	79	本年度預算數內容與上年度之比較如下： 1.新增辦理防疫宣導及教育訓練等相關經費50,000元。 2.志工餐點及交通補助345,000元，較上年度增加55,680元。 3.「試紙」(含血糖、血膽固醇試紙)、「衛生耗材」(含酒精棉片、採血針、採血筆)與「測量儀器」(血糖、血膽固醇機器及血壓計)等160,000元，較上年度減少20,000元。 4.保健及其他相關業務用印刷費130,000元，較上年度減少24,200元。 5.其他合共4,556,000元，較上年度增加17,520元。
		03		65122759000 一般建築及設備	254	-	254	189	301	65	
			01	65122759004 其他設備	254	-	254	189	301	65	本年度編列個人電腦租賃費等，共計254,000元。

臺北市中正區健康服務中心

歲入項目說明提要與預算明細表

經常門

中華民國113年度

單位：新臺幣元

使用規費收入—場地設施使用費	來源別子目及細目與編號	05122750306 使用規費收入-場地設施使用費	承辦單位	臺北市中正區健康服務中心	預算金額	12,000元
歲入項目說明	<p>一、項目內容： 員工使用停車場收入。</p> <p>二、法令依據： 依據臺北市政府衛生局暨所屬健康服務中心停車場收費基準辦理。</p> <p>三、計算方法： 員工申請停車場收費1人，每人每月1,000元，計12,000元。</p> <p>四、實施進度： 自民國113年1月1日起至113年12月31日止。</p> <p>五、完成方法： 依規定解繳市庫。</p> <p>六、預期成果： 增加市庫收入。</p>					

使用規費收入—場地設施使用費

臺北市中正區健康服務中心

歲入項目說明提要與預算明細表

經常門

中華民國113年度

單位：新臺幣元

	科目名稱及編號	單位	數量	單價	預算數	說明及收入依據
使用規費收入—場地設施使用費	合計				12,000	
	05122750306 場地設施使用費	年	1	12,000	12,000	員工使用停車場收入。 收入依據：臺北市政府衛生局暨所屬健康服務中心停車場收費基準。

使用規費收入—場地設施使用費

臺北市中正區健康服務中心

歲出計畫說明提要與各項費用明細表

中華民國113年度

單位：新臺幣元

一般行政 — 行政管理	業務計畫及工作計畫 名稱與編號	65122750101 一般行政-行政管理	承辦 單位	健康促進組、兼辦會計、 兼辦人事	預算 金額	28,712,000元	一般行政 — 行政管理
歲出計畫 說明	<p>一、計畫內容： 本計畫包括研考、文書管理、庶務、出納、會計、人事等一般經常性行政業務。</p> <p>二、預期成果： 配合本中心各組室工作需要，完成良好行政工作，以提升本中心業務績效。</p>						
	分支計畫及用途別科目	單位	數量	單價	預算數	說 明	
	合計				28,712,000	較上年度預算數26,500,000元，增加2,212,000元。	
	01人員維持費				26,127,000	較上年度預算數23,937,000元，增加2,190,000元。	
	1000 人事費				26,127,000		
	1015 法定編制人員待遇	年	1	15,795,448	15,795,448	職員21人薪津（詳人事費分析表）。	
	1020 約聘僱人員待遇	年	1	389,100	389,100	約僱1人薪津（詳人事費分析表）。	
	1025 技工及工友待遇	年	1	429,240	429,240	職工1人工資（詳人事費分析表）。	
	1030 獎金	年	1	1,767,000	1,767,000	依考績法規定核發之獎金。	
		年	1	2,003,194	2,003,194	依規定核發之年終工作獎金。	

臺北市中正區健康服務中心

歲出計畫說明提要與各項費用明細表

中華民國113年度

單位：新臺幣元

分支計畫及用途別科目	單位	數量	單價	預算數	說明	
1035 其他給與	人、月	1×12	45,000	540,000	醫師不開業獎金。	
				560,816		
	年	1	339,200	339,200	休假補助費。	
	人、月	10×12	630	75,600	員工上下班交通費。	
	人、月	5×12	1,008	60,480	員工上下班交通費。	
	人、月	3×12	1,176	42,336	員工上下班交通費。	
1040 加班費	人、月	3×12	1,200	43,200	員工上下班交通費。	
				1,319,966		
	年	1	485,930	485,930	本中心員工辦理各項業務超時加班費。	
1050 退休離職儲金	年	1	834,036	834,036	不休假出勤加班費。	
				1,808,280		
	年	1	1,759,176	1,759,176	提撥退撫基金。	
	年	1	23,352	23,352	提撥約僱人員離職儲金。	
1055 保險	年	1	25,752	25,752	提撥勞工退休準備金。	
				1,513,956		
	年	1	963,492	963,492	職員及職工健保費。	
	年	1	22,704	22,704	約僱健保費。	
	年	1	459,132	459,132	職員公保費。	
02一般業務	年	1	35,064	35,064	職工勞保費。	
	年	1	33,564	33,564	約僱勞保費。	
				2,429,000	較上年度預算數2,430,000元，減少1,000元。	
	2000 業務費			2,429,000		
	2006 水電費			311,752		
		年	1	13,752	13,752	辦公大樓水費。
2018 資訊服務費		年	1	298,000	298,000	辦公大樓電費。
		年	1	72,000	72,000	網路、資訊作業系統及相關

臺北市中正區健康服務中心

歲出計畫說明提要與各項費用明細表

中華民國113年度

單位：新臺幣元

分支計畫及用途別科目	單位	數量	單價	預算數	說明	
一般行政—行政管理	2021 其他業務租金			10,692	設備安全檢查、維護、管理等服務。	
		臺、月	3×12	297	10,692	飲水機租金。
	2036 按日按件計資酬金			51,000		
		年	1	27,000	27,000	消防公安安全環保設備等定期檢查費。
		節	12	2,000	24,000	員工教育訓練外聘講師鐘點費。
	2051 物品				115,875	
		年	1	89,906	89,906	改善辦公環境設施用品。
		年	1	25,969	25,969	電腦耗材。
	2054 一般事務費				1,619,472	
		年	1	13,402	13,402	各項考核資料、工作計畫暨成果報告等印刷費。
	坪、月	631×12	55	416,460	辦公大樓清潔維持費。	
	年	1	91,770	91,770	委託保全公司辦理安全服務費用。	
	臺、月、張	2×12×3600	0.6	51,840	影印機使用費。	
	年	1	2,840	2,840	公務人員及勞工安全衛生體檢費。	
	人、月	21×12	360	90,720	統籌業務費，按職員每人每月360元編列。	
	人、月	1×12	120	1,440	統籌業務費，按約僱人員每人每月120元編列。	
	人、月	1×12	50	600	統籌業務費，按技工、工友每人每月50元編列。	
	人次	24	100	2,400	辦理一般業務逾時誤餐餐盒費用。	
	人、月	2×12	39,500	948,000	辦理工友勞力替代委外經費。	
2063 房屋建築養護費				58,080		
	年	1	58,080	58,080	鋼筋混凝土建造辦公房舍計2,086平方公尺修繕費。	

臺北市中正區健康服務中心

歲出計畫說明提要與各項費用明細表

中華民國113年度

單位：新臺幣元

分支計畫及用途別科目	單位	數量	單價	預算數	說明	
一般行政 — 行政管理	2066 車輛及辦公器具養護費	年	1	40,856	40,856	數位電話交換機等設備維護費。
	2069 設施及機械設備養護費	月	12	6,300	75,600	電梯、不斷電設備等機械養護費。
	2084 短程車資	年	1	1,673	1,673	辦理一般業務所需短程車資。
	2093 特別費	人、月	1×12	6,000	72,000	主任特別費。
05會計業務				47,000	較上年度預算數47,000元，無增減。	
2000 業務費				47,000		
2030 兼職費	人、月	1×12	3,000	36,000	兼辦會計兼職費。	
2054 一般事務費	本	50	90	4,500	本中心預算書印刷費（含審定本）。	
	年	1	1,500	1,500	各類帳簿及表報等印刷費。	
	年	1	5,000	5,000	辦理會計業務所需短程車資。	
06人事業務				109,000	較上年度預算數86,000元，增加23,000元。	
2000 業務費				109,000		
2030 兼職費	人、月	1×12	3,000	36,000	兼辦人事兼職費。	
2054 一般事務費	年	1	4,000	4,000	人事資料及表冊等印刷費。	
	人、年	23×1	3,000	69,000	文康活動費（本中心員工23人）。	

臺北市中正區健康服務中心

歲出計畫說明提要與各項費用明細表

中華民國113年度

單位：新臺幣元

衛生業務 — 公共衛生	業務計畫及工作計畫 名稱與編號	65122755201 衛生業務-公共衛生	承辦 單位	個案管理組、健康促進組	預算 金額	5,241,000元	衛生業務 — 公共衛生
歲出計畫說明	<p>一、計畫內容： 辦理保健業務、健康促進、傳染病防治及其他相關業務活動等公共衛生工作，以維護市民健康。</p> <p>二、預期成果： 1.保健業務：本年度預計辦理口腔衛生衛教宣導與檢查7,000人次，學校衛生指導10,500人次，癌症防治宣導與篩檢34,500人次，0-6歲嬰幼兒保健服務6,000人次，中老年人疾病防治宣導與篩檢36,500人次，優生保健衛教指導3,600人次，長期照護衛教宣導與轉介服務8,200人次，家庭訪視11,050人次，合計117,350人次。 2.健康促進：本年度預計利用宣導與講座等方式之教育27,500人次。 3.傳染病防治：本年度預計辦理傳染病防治衛教宣導26,000人次，病媒蚊密度調查100里次。</p>						
	分支計畫及用途別科目	單位	數量	單價	預算數	說明	
	合計				5,241,000	較上年度預算數5,162,000元，增加79,000元。	
	02保健業務				3,065,000	較上年度預算數3,036,000元，增加29,000元。	
	2000 業務費				3,065,000		
	2009 通訊費				897,686		
		年	1	498,946	498,946	保健及其他相關業務用郵資。	
		年	1	398,740	398,740	保健及其他相關業務用電話費。	
	2027 保險費				15,000		
		年	1	15,000	15,000	志工保險費。	
	2036 按日按件計資酬金				314,500		
		人次	5	2,500	12,500	辦理疾病防治、健康促進宣導及健康照護、社區支持團體等各項保健業務專家出席費。	
		節	151	2,000	302,000	辦理疾病防治、健康促進宣導及健康照護、社區支持團體等各項保健業務講師鐘點費。	

臺北市中正區健康服務中心

歲出計畫說明提要與各項費用明細表

中華民國113年度

單位：新臺幣元

分支計畫及用途別科目	單位	數量	單價	預算數	說 明	
衛生業務—公共衛生	2045 國內組織會費	人、年	13x1	1,000	13,000	護理人員常年會費。
	2051 物品	年	1	43,800	43,800	辦理保健、健康雲端服務等業務所需之材料、器材、耗材等費用。
		年	1	160,000	160,000	「試紙」(含血糖、血膽固醇試紙)、「衛生耗材」(含酒精棉片、採血針、採血筆)與「測量儀器」(血糖、血膽固醇機器及血壓計)等。
	2054 一般事務費	年	1	130,000	130,000	保健及其他相關業務用印刷費。
		年	1	156,190	156,190	辦理疾病防治、健康促進宣導及健康照護、社區支持團體等各項保健業務用雜支。
		年	1	64,600	64,600	各項業務用宣導品。
		套	23	1,500	34,500	工作服。
		案	2,000	30	60,000	辦理產後母乳哺育率追蹤諮詢費用。
		件	50	200	10,000	志工服務背心(新增)。
		人次	70	100	7,000	辦理保健業務逾時誤餐餐盒費用。
		人次	2,300	150	345,000	志工餐點及交通補助。
	2069 設施及機械設備養護費	年	1	710,000	710,000	外聘訪員訪視費(包含弱勢族群、獨居長者、陽性個案訪視追蹤等)。
年		1	68,810	68,810	健康雲端保健服務業務照護設備、生醫類設備及其他一般儀器等維護保養費。	
2081 運費	月	12	1,000	12,000	事業廢棄物等處理費。	

臺北市中正區健康服務中心

歲出計畫說明提要與各項費用明細表

中華民國113年度

單位：新臺幣元

分支計畫及用途別科目	單位	數量	單價	預算數	說明	
衛生業務—公共衛生 03健康促進 2000 業務費 2009 通訊費 2036 按日按件計資酬金 2051 物品 2054 一般事務費 2066 車輛及辦公器具養護費 2072 國內旅費	2084 短程車資	年	1	22,914	22,914	辦理保健業務所需短程車資。
	03健康促進				1,332,000	較上年度預算數1,332,000元，無增減。
	2000 業務費				1,332,000	
	2009 通訊費	年	1	8,000	8,000	健康促進用郵資。
	2036 按日按件計資酬金	人次	10	2,500	25,000	辦理社區健康營造、健康促進、衛生教育等活動之專家出席費。
		節	40	2,000	80,000	辦理社區健康營造、健康促進、衛生教育等課程之講師費。
	2051 物品	年	1	6,000	6,000	健康促進業務等相關材料費。
	2054 一般事務費	年	1	25,000	25,000	健康促進訓練、海報、宣導單張等印刷及製作費。
		年	1	134,300	134,300	辦理社區健康營造、健康促進、衛生教育等課程與活動之場地佈置、租借、茶水等雜支。
		年	1	40,000	40,000	健康促進宣導品。
	人次	80	100	8,000	辦理健康促進業務及參加講習人員逾時誤餐餐盒費用。	
	年	1	950,000	950,000	辦理社區健康與安全促進等相關費用。	
2066 車輛及辦公器具養護費	年	1	4,000	4,000	健康促進器材保養及修理費。	
2072 國內旅費	人、天	6×1	1,550	9,300	國內因公出差旅費。	

臺北市中正區健康服務中心

歲出計畫說明提要與各項費用明細表

中華民國113年度

單位：新臺幣元

分支計畫及用途別科目	單位	數量	單價	預算數	說 明	
衛生業務—公共衛生	2081 運費	次	2	1,200	2,400	2,400 健康促進、社區業務器材搬運費。
	2084 短程車資	年	1	40,000	40,000	40,000 辦理健康促進業務所需短程車資。
	05傳染病防治				844,000	較上年度預算數794,000元，增加50,000元。
	2000 業務費				844,000	
	2009 通訊費	年	1	51,920	51,920	51,920 郵資。
	2039 委辦費	年	1	661,000	661,000	661,000 委外辦理防疫工作。
	2051 物品	年	1	10,000	10,000	10,000 防疫業務相關物品及材料費。
	2054 一般事務費	年	1	32,000	32,000	32,000 防疫業務相關印刷費。
		年	1	8,000	8,000	8,000 防疫業務相關宣導品。
		年	1	24,280	24,280	24,280 防疫業務用雜支。
	年	1	50,000	50,000	50,000 辦理防疫宣導及教育訓練等相關經費(新增)。	
2084 短程車資	年	1	6,800	6,800	6,800 辦理傳染病防治業務所需短程車資。	

臺北市中正區健康服務中心

歲出計畫說明提要與各項費用明細表

中華民國113年度

單位：新臺幣元

一般建築及設備—其他設備	業務計畫及工作計畫名稱與編號	65122759004 一般建築及設備-其他設備	承辦單位	健康促進組	預算金額	254,000元	一般建築及設備—其他設備
歲出計畫說明	<p>一、計畫內容： 個人電腦租賃費等。</p> <p>二、預期成果： 配合業務需要，提供健全之設備，以提升行政績效。</p>						
	分支計畫及用途別科目	單位	數量	單價	預算數	說 明	
	合計				254,000	較上年度預算數189,000元，增加65,000元。	
	04其他設備				254,000	較上年度預算數189,000元，增加65,000元。	
	3000 設備及投資				224		
	3035 雜項設備費	年	1	224	224	配合預算編列至千元，增列進位數224元。	
	3000 設備及投資				27,492	01-109年個人電腦租賃費	
	3030 資訊軟硬體設備費	年	1	27,492	27,492	本項係109-114年度連續性計畫，總經費經議會審定為91,640元(不含109及110年度已編列54,736元)，除以前年度已編列54,984元外，本年度編列27,492元，餘9,164元編列於以後年度，其各年度資金需求詳如後附分年資金需求表。	
					27,492	本年度所需電腦租賃費。	

臺北市中正區健康服務中心

歲出計畫說明提要與各項費用明細表

中華民國113年度

單位：新臺幣元

	分支計畫及用途別科目	單位	數量	單價	預算數	說明	
一般建築及設備—其他設備	3000 設備及投資				82,068	02-110年個人電腦租賃費 本項係110-115年度連續性計畫，總經費經議會審定為355,628元(不含110年度已編列84,312元)，除以前年度已編列164,136元外，本年度編列82,068元，餘109,424元編列於以後年度，其各年度資金需求詳如後附分年資金需求表。	一般建築及設備—其他設備
	3030 資訊軟硬體設備費				82,068		
		年	1	82,068	82,068	本年度所需電腦租賃費。	
	3000 設備及投資				29,856	03-111年個人電腦租賃費 本項係111-116年度連續性計畫，總經費經議會審定為171,000元，除以前年度已編列60,456元外，本年度編列29,856元，餘80,688元編列於以後年度，其各年度資金需求詳如後附分年資金需求表。	
	3030 資訊軟硬體設備費				29,856		
		年	1	29,856	29,856	本年度所需電腦租賃費。	
	3000 設備及投資				47,040	04-112年個人電腦租賃費 本項係112-117年度連續性計畫，總經費經議會審定為273,600元，除以前年度已編列48,960元外，本年度編列47,040元，餘177,600元編列於以後年度，其各年度資金需求詳如後附分年資金需求表。	
	3030 資訊軟硬體設備費				47,040		
		年	1	47,040	47,040	本年度所需電腦租賃費。	
	3000 設備及投資				67,320	05-113年個人電腦租賃費 本項係113-118年度連續性計畫，總經費376,200元，本年度編列67,320元，餘308,880元編列於以後年度，其各年度資金需求詳如後附分年資金需求表。	
	3030 資訊軟硬體設備費				67,320		

臺北市中正區健康服務中心

歲出計畫說明提要與各項費用明細表

中華民國113年度

單位：新臺幣元

分支計畫及用途別科目	單位	數量	單價	預算數	說明
3000 設備及投資				67,320	
3030 資訊軟硬體設備費				67,320	
	年	1	67,320	67,320	本年度所需電腦租賃費。
				376,200	總工程費(或總經費)明細如下:
	臺	11	34,200	376,200	桌上型電腦(含筆電)租賃費。

一般建築及設備—其他設備

一般建築及設備—其他設備

臺北市中正區健康服務中心

人 事 費 分 析 表

中華民國113年度

0465010100-醫療保健支出-一般行政-行政管理

單位：新臺幣元

類別	預算員額	全年度人事費											備註	
		民意代表待遇	政務人員待遇	法定編制人員待遇	約聘僱人員待遇	技工及工友待遇	獎金	其他給與	加班費	退休退職給付	退休離職儲金	保險		合計
合計	23			15,795,448	389,100	429,240	4,310,194	560,816	1,319,966		1,808,280	1,513,956	26,127,000	
正式員額	21			15,795,448			3,598,307	307,200	788,596		1,759,176	1,397,712	23,646,439	
職員	21			15,795,448			3,598,307	307,200	788,596		1,759,176	1,397,712	23,646,439	
約聘僱人員	1				389,100		46,692	16,000	21,600		23,352	56,268	553,012	
技工	1					429,240	125,195	16,000	23,840		25,752	59,976	680,003	
其他人事費							540,000	221,616	485,930				1,247,546	

臺北市中正區健康服務中心
歲出一級用途別科目分析表

中華民國113年度

單位：新臺幣千元

名稱及編號	合計	經常支出						資本支出					
		人事費	業務費	獎補助費	債務費	預備金	小計	人事費	業務費	設備及投資	獎補助費	預備金	小計
合計	34,207	26,127	7,826				33,953			254			254
65122750000 醫療保健支出	34,207	26,127	7,826				33,953			254			254
65122750100 一般行政	28,712	26,127	2,585				28,712						
65122750101 行政管理	28,712	26,127	2,585				28,712						
65122755200 衛生業務	5,241		5,241				5,241						
65122755201 公共衛生	5,241		5,241				5,241						
65122759000 一般建築及設備	254									254			254
65122759004 其他設備	254									254			254

臺北市中正區健康服務中心

資本支出分析表

中華民國113年度

單位：新臺幣千元

名稱及編號	合計	設備及投資								其他資本支出	
		土地	房屋建築及設備	公共建設及設施	機械設備	運輸設備	資訊軟體設備	雜項設備	權利		投資
合計	254						254	0			
65122759000 一般建築及設備	254						254	0			
65122759004 其他設備	254						254	0			

臺北市中正區健康服務中心

各項費用彙計表

中華民國113年度

單位：新臺幣元

工作計畫名稱及編號	65122750101 行政管理	65122755201 公共衛生	65122759004 其他設備	合 計		
第一、二級用途別 科目名稱及編號						
合 計	28,712,000	5,241,000	254,000	34,207,000		
100000人事費	26,127,000			26,127,000		
101500法定編制人員待遇	15,795,448			15,795,448		
102000約聘僱人員待遇	389,100			389,100		
102500技工及工友待遇	429,240			429,240		
103000獎金	4,310,194			4,310,194		
103500其他給與	560,816			560,816		
104000加班費	1,319,966			1,319,966		
105000退休離職儲金	1,808,280			1,808,280		
105500保險	1,513,956			1,513,956		
200000業務費	2,585,000	5,241,000		7,826,000		
200600水電費	311,752			311,752		
200900通訊費		957,606		957,606		
201800資訊服務費	72,000			72,000		
202100其他業務租金	10,692			10,692		
202700保險費		15,000		15,000		
203000兼職費	72,000			72,000		
203600按日按件計資酬金	51,000	419,500		470,500		
203900委辦費		661,000		661,000		
204500國內組織會費		13,000		13,000		
205100物品	115,875	219,800		335,675		
205400一般事務費	1,698,472	2,788,870		4,487,342		
206300房屋建築養護費	58,080			58,080		
206600車輛及辦公器具養護費	40,856	4,000		44,856		
206900設施及機械設備養護費	75,600	68,810		144,410		
207200國內旅費		9,300		9,300		
208100運費		14,400		14,400		
208400短程車資	6,673	69,714		76,387		
209300特別費	72,000			72,000		
300000設備及投資			254,000	254,000		
303000資訊軟硬體設備費			253,776	253,776		

臺北市中正區健康服務中心

各項費用彙計表

中華民國113年度

單位：新臺幣元

工作計畫名稱及編號	65122750101 行政管理	65122755201 公共衛生	65122759004 其他設備	合 計		
第一、二級用途別 科目名稱及編號						
303500雜項設備費			224	224		

臺北市中正區健康服務中心
人事費彙計表

中華民國113年度

單位：新臺幣元

類別	預算員額	全年度人事費											備註	
		民意代表待遇	政務人員待遇	法定編制人員待遇	約聘僱人員待遇	技工及工友待遇	獎金	其他給與	加班費	退休退職給付	退休離職儲金	保險		合計
合計	23			15,795,448	389,100	429,240	4,310,194	560,816	1,319,966		1,808,280	1,513,956	26,127,000	
正式員額	21			15,795,448			3,598,307	307,200	788,596		1,759,176	1,397,712	23,646,439	
職員	21			15,795,448			3,598,307	307,200	788,596		1,759,176	1,397,712	23,646,439	
約聘僱人員	1				389,100		46,692	16,000	21,600		23,352	56,268	553,012	
技工	1					429,240	125,195	16,000	23,840		25,752	59,976	680,003	
其他人事費							540,000	221,616	485,930				1,247,546	

臺北市中正區健康服務中心

約聘僱人員費用分析表

中華民國113年度

單位：新臺幣元

科 目				約聘人員 (人*月)	約僱人員 (人*月)	全年度預算數	說 明
款	項	目	節				
						553,012	合計
12						553,012	包括約聘僱人員待遇389,100元、年終工作獎金46,692元、未休假加班費21,600元、保險費56,268元、離職儲金23,352元及休假補助16,000元。
	006					553,012	0012000000 臺北市政府衛生局主管
		01				553,012	00122750000 臺北市中正區健康服務中心
			01			553,012	65122750100 一般行政
						553,012	65122750101 行政管理
					1x12	553,012	250薪點1人。

臺北市中正區健康服務中心

繼續性計畫分年資金需求表

中華民國113年度

單位：新臺幣元

計畫項目	全程計畫 總金額	分年資金需求							備註
		以前年度 預算數	113年度	114年度	115年度	116年度	117年度	118年度以後	
總計	891,868	328,536	186,456	168,128	104,252	68,016	36,480	-	
一般建築及設備	891,868	328,536	186,456	168,128	104,252	68,016	36,480	-	
其他設備	891,868	328,536	186,456	168,128	104,252	68,016	36,480	-	
其他設備	891,868	328,536	186,456	168,128	104,252	68,016	36,480	-	
109年個人 電腦租賃費	91,640	54,984	27,492	9,164	-	-	-	-	總經費不含109及 110年度已編列 54,736元
110年個人 電腦租賃費	355,628	164,136	82,068	82,068	27,356	-	-	-	總經費不含110年度 已編列84,312元
111年個人 電腦租賃費	171,000	60,456	29,856	29,856	29,856	20,976	-	-	
112年個人 電腦租賃費	273,600	48,960	47,040	47,040	47,040	47,040	36,480	-	

臺北市中正區健康服務中心

新興計畫分年資金需求表

中華民國113年度

單位：新臺幣元

計畫項目	全程計畫 總金額	分年資金需求							備註
		以前年度 預算數	113年度	114年度	115年度	116年度	117年度	118年度以後	
總計	376,200	-	67,320	68,640	68,640	68,640	68,640	34,320	
一般建築及設備	376,200	-	67,320	68,640	68,640	68,640	68,640	34,320	
其他設備	376,200	-	67,320	68,640	68,640	68,640	68,640	34,320	
其他設備	376,200	-	67,320	68,640	68,640	68,640	68,640	34,320	
113年個人 電腦租賃費	376,200	-	67,320	68,640	68,640	68,640	68,640	34,320	

本 頁 空 白

歲出按職能及經

中華民國113

職能別分類	經濟性分類	經常支出							資本支出			
		受僱人員報酬	購買商品及勞務支出	債務利息	土地租金支出	經常移轉			經常支出合計	投資及增資		
						對企業	對非營利及民間機構	對政府		對國外	對營業基金	對非營業特種基金
總計		26,670	7,284						33,953			
01 一般公共事務												
02 防衛												
03 公共秩序與安全												
04 教育												
05 保健		26,670	7,284						33,953			
06 社會安全與福利												
07 住宅及社區服務												
08 娛樂、文化與宗教												
09 燃料與能源												
10 農、林、漁、牧業												
11 礦業、製造業及營造業												
12 運輸及通信												
13 其他經濟服務												
14 環境保護												
15 其他支出												

健康服務中心

濟性綜合分類表

年度

單位：新臺幣千元

資本支出													總計
資本移轉				土地購入	無形資產購入	固定資本形成						資本支出合計	
對企業	對非營利及民間機構	對政府	對國外			住宅	非住宅房屋	營建工程	運輸工具	資訊軟體	其他設備及機器		
											254	254	34,207
											254	254	34,207