

年度-法定預算

機關編號

02-035

中華民國 113 年度

臺北市總預算

臺北市中正區公所單位預算

臺北市中正區公所 編

總 目 次

編號	主管機關名稱	編號	主管機關名稱
01	臺北市議會主管	15	臺北市政府文化局主管
02	臺北市政府主管	16	臺北市政府消防局主管
03	臺北市政府民政局主管	17	臺北翡翠水庫管理局主管
04	臺北市政府財政局主管	18	臺北市政府觀光傳播局主管
05	臺北市政府教育局主管	19	臺北市政府地政局主管
06	臺北市政府產業發展局主管	20	臺北市政府兵役局主管
07	臺北市政府工務局主管	21	臺北自來水事業處主管
08	臺北市政府交通局主管	22	臺北市政府體育局主管
09	臺北市政府社會局主管	23	臺北市政府資訊局主管
10	臺北市政府勞動局主管	24	臺北市政府法務局主管
11	臺北市政府警察局主管	29	臺北市政府捷運工程局主管
12	臺北市政府衛生局主管	70	統籌支撥科目
13	臺北市政府環境保護局主管	80	第二預備金
14	臺北市政府都市發展局主管		
臺 北 市 政 府 主 管			
編號	機關名稱	編號	機關名稱
002	臺北市政府秘書處	032	臺北市信義區公所
003	臺北市市政大樓公共事務管理中心	033	臺北市大安區公所
004	臺北市政府主計處	034	臺北市中山區公所
005	臺北市政府人事處	035	臺北市中正區公所
006	臺北市政府政風處	036	臺北市大同區公所
007	臺北市政府公務人員訓練處	037	臺北市萬華區公所
008	臺北市政府研究發展考核委員會	038	臺北市文山區公所
009	臺北市都市計畫委員會	039	臺北市南港區公所
010	臺北市政府原住民族事務委員會	040	臺北市內湖區公所
011	臺北市政府客家事務委員會	041	臺北市士林區公所
031	臺北市松山區公所	042	臺北市北投區公所

臺北市中正區公所

目次

中華民國 113 年度

一、預算總說明	第	1 頁
二、主要表		
(一)歲入預算表	第	7 頁
(二)歲出預算表	第	10 頁
三、附屬表		
(一)歲入項目說明提要與預算明細表	第	13 頁
(二)歲出計畫說明提要與各項費用明細表	第	27 頁
1. 一般行政		
行政管理	第	27 頁
2. 區政業務		
區政管理	第	33 頁
3. 接受補助業務支出		
接受中央各部會補助業務支出	第	39 頁
4. 一般建築及設備		
營建工程	第	40 頁
交通及運輸設備	第	41 頁
其他設備	第	42 頁
5. 第一預備金		
第一預備金	第	45 頁
(三)人事費分析表	第	46 頁
四、參考表		
(一)歲出一級用途別科目分析表	第	47 頁
(二)資本支出分析表	第	48 頁
(三)各項費用彙計表	第	49 頁
(四)人事費彙計表	第	53 頁
(五)公務車輛明細表	第	54 頁
(六)繼續性計畫分年資金需求表	第	55 頁
(七)新興計畫分年資金需求表	第	56 頁
(八)歲出按職能及經濟性綜合分類表	第	58 頁

一、預算總說明

臺北市中正區公所

預算總說明

中華民國 113 年度

一、現行法定職掌及組織系統圖：

(一) 機關主要職掌：本所組織規程依107年1月16日府法綜字第10730166300號令掌理全區自治業務之推行。

(二) 內部分層業務：本所置區長、主任秘書，預算員額職員105人、駐衛警2人、駕駛2人、技工3人、工友1人、共計113人，其內部分層業務如下：

民政課：自治行政、選舉、災害防救、區民活動中心經營管理、環境衛生、公共衛生、國民教育、國民體育、民防及其他有關民政事項。

社會課：社會福利、社會救助、全民健康保險、社區發展及其他有關社政事項。

經建課：區民活動中心新建、修繕維護工程、地政、工商、農政、參與式預算、里鄰減災服務與宣導及其他有關基層建設協助事項。

兵役課：兵役行政、徵兵處理、兵役勤務、後備軍人管理、替代役業務及其他有關役政事項。

人文課：人口政策宣導暨移民生活輔導、文化藝術、社區藝文、禮俗宗教、慶典活動、史蹟文獻、觀光宣導及其他有關文化事項。

秘書室：文書、出納、總務、資訊、法制、公關、研考及不屬其他各課室事項。

會計室：依法辦理歲計、會計及統計事項。

人事室：依法辦理人事管理事項。

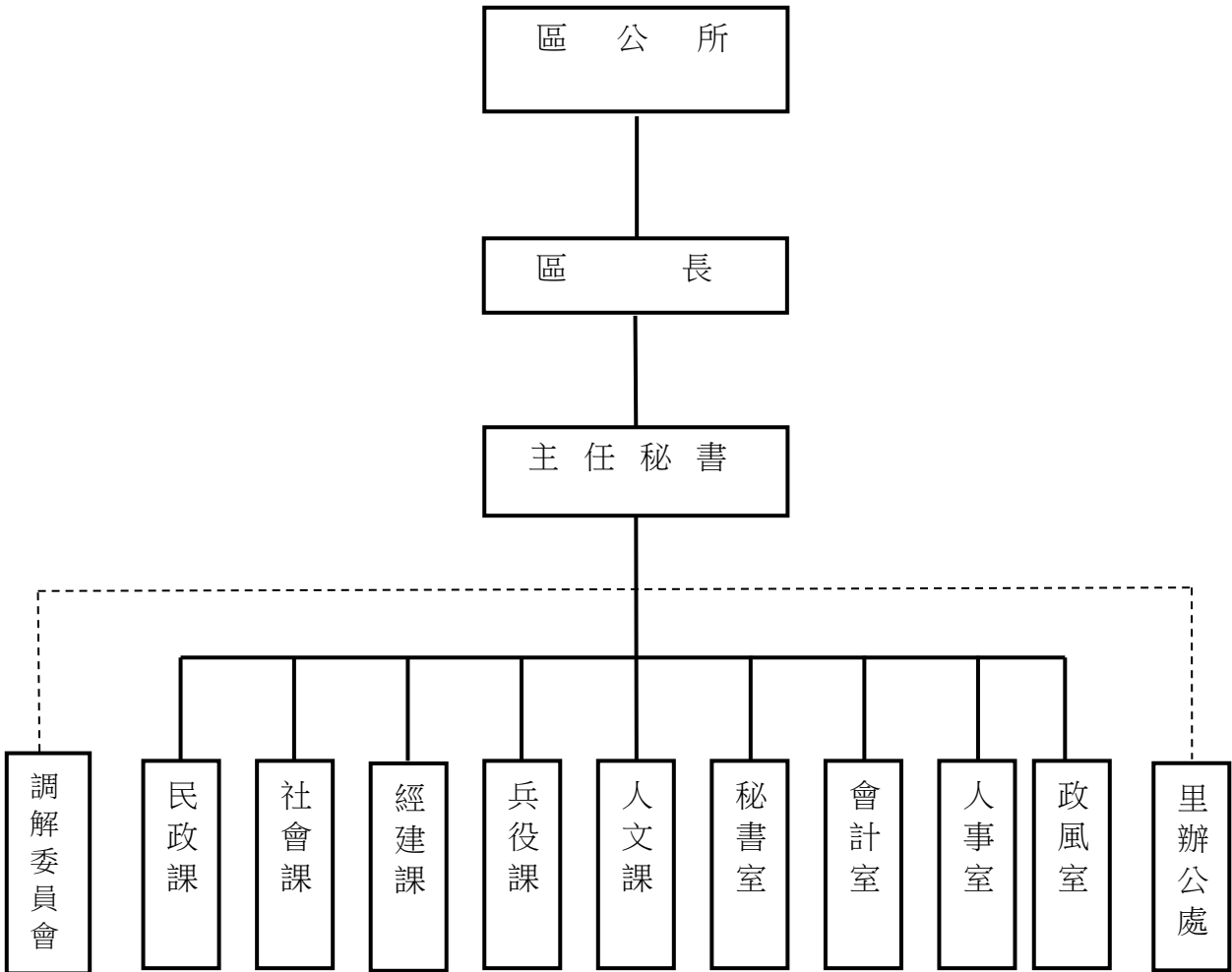
政風室：依法辦理政風事項。

臺北市中正區公所

預算總說明

中華民國 113 年度

(三) 組織系統圖：



臺北市中正區公所

預算總說明

中華民國 113 年度

二、前年度及上年度已過期間計畫實施及預算執行情形：

(一) 前年度計畫實施成效及決算辦理概況：

1. 一般行政—行政管理：預算數118,832,673元(含動支各類員工待遇準備3,683,673元)，決算數117,927,874元，預算執行率99.24%。
2. 區政業務—區政管理：預算數59,971,000元，決算數57,452,891元，預算執行率95.80%。
3. 接受補助業務支出—接受中央各部會補助業務支出：預算數449,000元，決算數448,500元，預算執行率99.89%。
4. 一般建築及設備—營建工程：預算數83,000元，決算數83,000元，預算執行率100%。
5. 一般建築及設備—其他設備：預算數943,818元(含動支第一預備金546,818元)，決算數932,320元，預算執行率98.78%。

(二) 上年度已過期間(112年1月至6月)計畫實施成果及預算執行情形：

1. 計畫實施情形：

- (1) 一般行政—行政管理：辦理各項業務均依規定按預定計畫實施，並照計畫進度執行，預估在年度內均能達到預定目標。
- (2) 區政業務—區政管理：
 - ①辦理公立國民小學新生分發工作，寺廟、神壇、教會等宗教業務管理，環境衛生整理檢查等業務均按預定進度完成預定目標。
 - ②發放里鄰長各種補助費，辦理睦鄰互助聯誼活動區民活動中心管理等業務均按預定進度完成。
 - ③配合慶典活動舉辦基層藝文活動及辦理各項全民體育等活動，均按預定進度完成預定目標。
 - ④辦理社區發展、社會福利、低收入戶補助、代賑工工資發放、急難紓困、社會救助等業務，均按預定進度完成。
 - ⑤依法辦理農林漁牧調查等申請案件審查業務，均按預定進度採隨到隨辦方式完成預定目標。
 - ⑥依法辦理替代役徵集與備役管理、役男徵兵處理〈兵籍調查、徵兵檢查、抽籤、徵集入營〉、服兵役役男生活扶助家庭狀況調查、各項補助費發放、役男入營前座談會、後備軍人管理等業務，均按預定進度完成預定目標。

臺北市中正區公所

預算總說明

中華民國 113 年度

⑦全民健保管理：依法辦理全民健保第5、6類及第1類里鄰長保險業務，均按預定進度完成預定目標。

⑧補助里長里鄰建設業務，均按計畫進度實施中。

(3) 建築及設備—營建工程：

區民活動中心整修工程及龍興里辦公室隔間工程均按預定期程辦理。

(4) 建築及設備—其他設備：

汰換個人電腦、網路及資訊周邊設備等採購案均按預定期程辦理。

2. 預算執行情形：

(1) 一般行政—行政管理：預算數120,932,520元（含動支第一預備金143,520元），截至6月底預算分配數為 79,097,189元，實際執行數為63,679,325元，實際執行率為80.51%。

(2) 區政業務—區政管理：預算數62,153,000元，截至6月底預算分配數為 37,660,917元，實際執行數為29,202,518元，實際執行率為77.54%。

(3) 接受補助業務支出—接受中央各部會補助業務支出：預算數449,000元，截至6月底預算分配數為246,270元，執行數為240,380元，預算執行率為97.61%。

(4) 建築及設備—營建工程：預算數265,000元（含動支第一預備金232,000元），截至6月底預算分配數265,000元，實際執行數為265,000元，實際執行率為100%。

(5) 建築及設備—其他設備：預算數604,750元（含動支第一預備金69,750元），截至6月底預算分配數603,930元，實際執行數為463,170元，實際執行率為76.69%。

(一) 本年度計畫重點及預算績效：

1. 藉由市民申訴陳情案件及建議案件，瞭解民情，廣徵市政建設興革意見，加強地方建設。
2. 加強辦理市府行政革新方案，推動友善辦公環境。
3. 執行反貪、防貪、肅貪等多元執掌，落實端正政風之廉政工作。
4. 加強辦理區民活動中心、體育活動及睦鄰互助聯誼活動等業務；推行環境清潔工作，以改善居家環境品質。

臺北市中正區公所

預算總說明

中華民國 113 年度

5. 加強基層連繫協調及督導里幹事服勤考核，強化便民服務功能；辦理里鄰長講習及福利，強化里鄰功能。
6. 辦理綜合防災演習，加強機關間橫向聯繫，以掌握救災第一時間，減少災害損失，保障市民生命財產安全。
7. 賡續辦理社會救助、社會福利、社區發展等工作，落實社會福利；辦理中低收入老人、身心障礙者、低收入戶等弱勢族群社會救助業務及天然災害救助；輔導社區發展協會，以健全組織及提升社區居民生活品質，促進社會和諧團結。
8. 賡續推行兵役政策，滿足平時暫時人力運用，增強國力，鞏固國防，以保障國家安全與社會安定。
9. 賡續發展工商農林漁牧業，提高土地利用價值，推行政府決策，發展地方經濟，達到富家強國。
10. 依法辦理全民健保第5、6類被保險人及第1類里鄰長保險業務，保障被保險人權益。
11. 辦理人口政策宣導、成年禮及藝文活動等，以增進市民文化素養；辦理新移民生活適應輔導，以提升新移民來臺生活適應力。

(二) 本年度預算提要：

1. 歲入部分編列3,063,000元：包括罰金罰鍰及怠金1,000元、賠償收入2,000元、使用規費收入2,602,000元，廢舊物資售價 8,000元，上級政府補助收入 449,000元，雜項收入1,000元。
2. 歲出部分編列186,658,000元：
 - (1) 一般行政預算共計120,848,000元：包括人事費107,694,000元，業務費12,994,000元，獎補助費160,000元。
 - (2) 區政業務預算共計63,609,000元：包括業務費34,428,000元，獎補助費27,327,000元，設備及投資1,854,000元。
 - (3) 接受中央各部會補助業務支出共計449,000元。
 - (4) 一般建築及設備預算共計952,000元：包括營建工程134,000元，交通及運輸設備130,000元，其他設備688,000元。
 - (5) 第一預備金預算編列800,000元。

本 頁 空 白

二、主 要 表

臺北市中正區公所

歲入預算表

中華民國113年度

單位：新臺幣千元

科 目				本年度預算數			上年度 預算數	前年度 決算數	本年度與 上年度比較	說 明	
款	項	目	節	名稱及編號	合計	經常門					資本門
				合 計	3,063	3,063	-	3,063	3,454	-	
02				0400000000 罰款及賠償收入	3	3	-	3	212	-	
	015			0402035000 臺北市中正區公所	3	3	-	3	212	-	
		01		0402035010 罰金罰鍰及怠金	1	1	-	1	1	-	
			01	04020350101 罰金罰鍰	1	1	-	1	1	-	本年度預算數係違反強迫入學條例行政罰鍰收入。
			02	04020350200 沒入及沒收財物	-	-	-	-	200	-	
			01	04020350201 沒入金	-	-	-	-	200	-	前年度決算數係第14屆里長候選人得票數未達法定標準者之保證金沒入，本年度及上年度均無預算數。
			03	04020350300 賠償收入	2	2	-	2	11	-	
			01	04020350301 一般賠償收入	2	2	-	2	11	-	本年度預算數係廠商違約金收入。
03				0500000000 規費收入	2,602	2,602	-	2,602	2,280	-	
	012			0502035000 臺北市中正區公所	2,602	2,602	-	2,602	2,280	-	
		01		05020350300 使用規費收入	2,602	2,602	-	2,602	2,280	-	
			01	05020350303 資料使用費	1	1	-	1	-	-	本年度預算數係檔案閱覽閱卷費及複製費收入。
			02	05020350306 場地設施使用費	2,601	2,601	-	2,601	2,280	-	本年度預算數內容較上年度無增減。
04				0700000000 財產收入	8	8	-	8	504	-	

臺北市中正區公所

歲入預算表

中華民國113年度

單位：新臺幣千元

科 目				本年度預算數			上年度 預算數	前年度 決算數	本年度與 上年度比較	說 明
款	項	目 節	名稱及編號	合計	經常門	資本門				
06	014	01	07020350000 臺北市中正區公所	8	8	-	8	504	-	
			07020350100 財產孳息	-	-	-	-	2	-	
			07020350101 利息收入	-	-	-	-	2	-	- 前年度決算數係各里辦公處專戶利息收入，本年度及上年度均無預算數。
			07020350500 廢舊物資售價	8	8	-	8	502	-	
			07020350501 廢舊物資售價	8	8	-	8	502	-	- 本年度預算數係出售報廢之財產設備殘值收入。
			09000000000 補助及協助收入	449	449	-	449	449	-	
			09020350000 臺北市中正區公所	449	449	-	449	449	-	
			09020350100 上級政府補助收入	449	449	-	449	449	-	
			09020350102 計畫型補助收入	449	449	-	449	449	-	- 衛生福利部中央健康保險署補助辦理健保業務推展計畫(依據衛生福利部中央健康保險署112.7.20健保承字第1120640866號函)448,500元。
			12000000000 其他收入	1	1	-	1	9	-	
08	016	01	12020350000 臺北市中正區公所	1	1	-	1	9	-	
			12020350200 雜項收入	1	1	-	1	9	-	
			12020350201 收回以前年度歲出	-	-	-	-	7	-	- 前年度決算數係收回110年度鄰長因戶籍遷出解聘之交通費、意外保險費及報費及亡故退休人員溢領之慰問金，本年度及上年度均無預算數。

臺北市中正區公所

歲入預算表

中華民國113年度

單位：新臺幣千元

科 目				本年度預算數			上年度 預算數	前年度 決算數	本年度與 上年度比較	說 明
款	項	目	節	名稱及編號	合計	經常門				
			02	12020350210 其他雜項收入	1	1	-	1	2	- 本年度預算數係辦理採購 招標圖說費收入。

臺北市中正區公所

歲出預算表

中華民國113年度

單位：新臺幣千元

款	項	目	節	名稱及編號	本年度預算數			上年度預算數	前年度決算數	本年度與上年度比較	說明
					合計	經常門	資本門				
02				0002000000 臺北市政府主管	186,658	183,852	2,806	184,759	176,844	1,899	
	015			0002035000 臺北市中正區公所	186,658	183,852	2,806	184,759	176,844	1,899	
		01		37020350100 一般行政	120,848	120,848	-	120,789	117,928	59	
			01	37020350101 行政管理	120,848	120,848	-	120,789	117,928	59	本年度預算數內容與上年度之比較如下： 1.人事費107,694,000元，較上年度減少1,620,000元，依實際需要核實編列。 2.新增資訊用品及零組件10,000元。 3.駐衛警業務委外保全服務費、工友勞務委外業務費、文康活動費及勞保給付差額賠償金6,242,485元，較上年度增加2,005,333元。 4.公務車輛養護費及調解委員出席會議交通費885,400元，較上年度減少51,250元。 5.減列駐衛警冬服4,400元。 6.其他合共6,016,115元，較上年度減少280,683元。
		02		37020355400 區政業務	63,609	61,755	1,854	62,153	57,452	1,456	
			01	37020355401 區政管理	63,609	61,755	1,854	62,153	57,452	1,456	本年度預算數內容與上年度之比較如下： 1.新增里辦數位基礎建設備維護費61,545元。 2.鄰長自強活動1,920,000元，較上年度增加1,315,000元。 3.里鄰長參加全民健保補助費5,416,968元，較上年度增加199,824元。 4.百歲人瑞訪視祝壽禮品費288,000元，較上年度增加138,000元。 5.其他合共55,922,487元，較上年度減少258,369元。
		03		37020356200 接受補助業務支出	449	449	-	449	449	-	
			01	37020356202 接受中央各部會補助業務支出	449	449	-	449	449	-	衛生福利部中央健康保險署補助辦理「健保業務」經費如列數。

臺北市中正區公所

歲出預算表

中華民國113年度

單位：新臺幣千元

款	項	目	節	名稱及編號	本年度預算數			上年度 預算數	前年度 決算數	本年度與 上年度比較	說 明
					合計	經常門	資本門				
		04		37020359000 一般建築及設備	952	-	952	568	1,015	384	
			01	37020359002 營建工程	134	-	134	33	83	101	本年度編列區民活動中心零星整修工程如列數。
			02	37020359003 交通及運輸設備	130	-	130	-	-	130	本年度編列汰換重型電動機車1輛如列數。
			03	37020359004 其他設備	688	-	688	535	932	153	本年度編列個人電腦租賃費及汰換冷定頻箱型冷氣機等，共計688,000元。
		05		37020359800 第一預備金	800	800	-	800	-	-	
			01	37020359801 第一預備金	800	800	-	800	-	-	編列第一預備金如列數，依法核實動支。

本 頁 空 白

三、附 屬 表

臺北市中正區公所

歲入項目說明提要與預算明細表

經常門

中華民國113年度

單位：新臺幣元

來源別子目及細目與編號	04020350101 罰金罰鍰及怠金-罰金罰鍰	承辦單位	民政課	預算金額	1,000元	
歲 入 項 目 說 明	<p>一、項目內容：本區強迫入學委員會對應入學適齡國民而未入學或已入學而中途輟學者，經勸導及書面警告並限期入學、復學，仍不遵行者所處之300元以下罰鍰。</p> <p>二、法令依據：依據強迫入學條例第9條規定辦理。</p> <p>三、計算方法：依違反強迫入學條例處以罰鍰數額標準，預估編列1,000元*1年=1,000元。</p> <p>四、實施進度：自民國113年1月1日起至113年12月31日止。</p> <p>五、完成方法：按處以罰鍰案件數收納，並依規定解繳市庫。</p> <p>六、預期成果：預期如期收納，以充裕市庫收入。</p>					罰 金 罰 鍰 及 怠 金 — 罰 金 罰 鍰

臺北市中正區公所

歲入項目說明提要與預算明細表

經常門

中華民國113年度

單位：新臺幣元

	科目名稱及編號	單位	數量	單價	預算數	說明及收入依據
罰金罰鍰及怠金—罰金罰鍰	合計				1,000	
	04020350101 罰金罰鍰	年	1	1,000	1,000	違反強迫入學條例行政罰鍰收入。 收入依據：依強迫入學條例第9條規定辦理。

罰金罰鍰及怠金—罰金罰鍰

臺北市中正區公所

歲入項目說明提要與預算明細表

經常門

中華民國113年度

單位：新臺幣元

賠償收入—一般賠償收入	來源別子目及細目與編號	04020350301 賠償收入-一般賠償收入	承辦單位	民政課、秘書室	預算金額	2,000元	賠償收入—一般賠償收入
歲入項目說明	<p>一、項目內容：採購案件廠商違約金收入。</p> <p>二、法令依據：依據政府採購法及採購契約規定辦理。</p> <p>三、計算方法：逾期違約金收入，預估編列2,000元*1年=2,000元。</p> <p>四、實施進度：自民國113年1月1日起至113年12月31日止。</p> <p>五、完成方法：按照廠商實際發生逾期日數，依契約規定核計違約金。</p> <p>六、預期成果：預期如期收納，以充裕市庫收入。</p>						

臺北市中正區公所

歲入項目說明提要與預算明細表

經常門

中華民國113年度

單位：新臺幣元

	科目名稱及編號	單位	數量	單價	預算數	說明及收入依據
賠償收入——一般賠償收入	合計				2,000	
	04020350301 一般賠償收入	年	1	2,000	2,000	採購案件廠商違約金收入。 收入依據：依政府採購法及 採購契約辦理。

賠償收入——一般賠償收入

臺北市中正區公所

歲入項目說明提要與預算明細表

經常門

中華民國113年度

單位：新臺幣元

	來源別子目及細目與編號	承辦單位	預算金額
使用規費收入—資料使用費	05020350303 使用規費收入-資料使用費	秘書室	1,000元
歲入項目說明	<p>一、項目內容：依行政程序法第46條規定，行政程序當事人或利害關係人申請案件閱卷費及材料費等收入。</p> <p>二、法令依據：依據行政程序法第46條及臺北市政府及所屬各機關學校處理閱卷作業要點暨臺北市政府及所屬機關學校提供政府資訊收費標準辦理。</p> <p>三、計算方法：依臺北市政府及所屬機關學校提供政府資訊收費標準第3條規定，閱覽、抄錄或攝影資訊，每2小時收取費用新臺幣20元，不足2小時，以2小時計；臺北市政府資訊重製或複製收費標準表規定，影印機黑白複印B4尺寸(含)以下每張2元，A3尺寸每張3元。</p> <p>四、實施進度：自民國113年1月1日起至113年12月31日止。</p> <p>五、完成方法：隨時收納，並依規定解繳市庫。</p> <p>六、預期成果：如期收納，充裕市庫收入。</p>		

使用規費收入—資料使用費

臺北市中正區公所

歲入項目說明提要與預算明細表

經常門

中華民國113年度

單位：新臺幣元

	科目名稱及編號	單位	數量	單價	預算數	說明及收入依據
使用規費收入—資料使用費	合計				1,000	
	05020350303 資料使用費	年	1	1,000	1,000	檔案閱覽閱卷費及複製費收入。 收入依據：依據行政程序法及臺北市政府及所屬各機關學校處理閱卷作業要點。

使用規費收入—資料使用費

臺北市中正區公所

歲入項目說明提要與預算明細表

經常門

中華民國113年度

單位：新臺幣元

使用規費收入—場地設施使用費	來源別子目及細目與編號	05020350306 使用規費收入-場地設施使用費	承辦單位	民政課、秘書室	預算金額	2,601,000元
歲入項目說明	<p>一、項目內容： 1.區民活動中心場地租借收入。 2.行政中心停車場員工停車費收入。</p> <p>二、法令依據： 1.依據臺北市政府所屬各機關場地使用管理辦法訂定之臺北市區民活動中心場地收費基準辦理。 2.依據臺北市政府財政局93年4月22日府財一字第09304251200號函及臺北市中正區行政中心大樓停車場管理使用注意事項辦理。</p> <p>三、計算方法： 1.區民活動中心場地租借收入2,048,800元*1年=2,048,800元。 2.地下停車場係本行政中心員工使用。計算方式：汽車46,000元*12月=552,000元。</p> <p>四、實施進度： 自民國113年1月1日起至113年12月31日止。</p> <p>五、完成方法： 場地租借隨時收納、員工停車費按季收納，以上均依規定解繳市庫。</p> <p>六、預期成果： 1.預期如數收納，以充裕市庫收入。 2.提供活動中心作為區里集會及文康等活動使用，除可充裕市庫收入外，並可加強政令宣導，促進區民團結合作。</p>					

臺北市中正區公所

歲入項目說明提要與預算明細表

經常門

中華民國113年度

單位：新臺幣元

	科目名稱及編號	單位	數量	單價	預算數	說明及收入依據
使用規費收入—場地設施使用費	合計				2,601,000	
	05020350306 場地設施使用費	年	1	2,048,800	2,048,800	本區各區民活動中心場地出借收入明細如下： 1.小南門區民活動中心500元*1年*560次=280,000元。 2.水源區民活動中心1050元*1年*340次=357,000元。 3.富水區民活動中心500元*1年*380次=190,000元。 4.幸安區民活動中心500元*1年*478次=239,000元。 5.梅花區民活動中心1050元*1年*266次=279,300元。 6.龍興區民活動中心1050元*1年*285次=299,250元。 7.幸市區民活動中心1050元*1年*385次=404,250元。 收入依據：依據臺北市政府所屬各機關場地使用管理辦法訂定之臺北市區民活動中心場地收費基準辦理。
		月	12	46,000	552,000	行政中心停車場員工停車費收入。 收入依據：依據臺北市政府財政局93年4月22日府財一字第09304251200號函辦理。
		年	1	200	200	配合預算編列至千元，增列進位數200元。 收入依據：

臺北市中正區公所

歲入項目說明提要與預算明細表

經常門

中華民國113年度

單位：新臺幣元

廢舊物資售價 — 廢舊物資售價	來源別子目及 細目與編號	07020350501 廢舊物資售價-廢舊物資售價	承辦單位	秘書室	預算金額	8,000元
歲 入 項 目 說 明	一、項目內容： 變賣本所報廢之事務機具等收入。 二、法令依據： 依據臺北市市有財產報廢處理原則辦理。 三、計算方法： 依財產不堪使用並已達報廢年限，估列出售廢舊物資收入為8,000元*1年=8,000元。 四、實施進度： 自民國113年1月1日起至113年12月31日止。 五、完成方法： 依報廢變賣殘值予以收納，並依規定解繳市庫。 六、預期成果： 預期如數收納，以充裕市庫收入。					

廢舊物資售價—廢舊物資售價

臺北市中正區公所

歲入項目說明提要與預算明細表

經常門

中華民國113年度

單位：新臺幣元

科目名稱及編號	單位	數量	單價	預算數	說明及收入依據
合計				8,000	
07020350501 廢舊物資售價	年	1	8,000	8,000	出售報廢之財產設備殘值收入。 收入依據：依據臺北市市有財產報廢處理原則辦理。

廢舊物資售價—廢舊物資售價

廢舊物資售價—廢舊物資售價

臺北市中正區公所

歲入項目說明提要與預算明細表

經常門

中華民國113年度

單位：新臺幣元

	來源別子目及 細目與編號	承辦單位	社會課	預算金額		
	09020350102 上級政府補助收入-計畫型補助收入			449,000元		
上級政府補助收入—計畫型補助收入	<p>一、項目內容： 衛生福利部中央健康保險署補助本區健保業務推展經費448,500元。</p> <p>二、法令依據： 依據衛生福利部中央健康保險署112年7月20日健保承字第1120640866號函辦理。</p> <p>三、計算方法： 依「中央對直轄市及縣(市)政府補助辦法」規定，補助標準以各區公所在保人數計算。</p> <p>四、實施進度： 自民國113年1月1日起至113年12月31日止。</p> <p>五、完成方法： 依收支併列方式編列預算。</p> <p>六、預期成果： 協助處理市民臨櫃申辦，強化辦理各項健保業務、電話諮詢及健保相關疑難問題解答。</p>					上級政府補助收入—計畫型補助收入
歲入項目說明						

臺北市中正區公所

歲入項目說明提要與預算明細表

經常門

中華民國113年度

單位：新臺幣元

	科目名稱及編號	單位	數量	單價	預算數	說明及收入依據
上級政府補助收入—計畫型補助收入	合計				449,000	
	09020350102 計畫型補助收入	年	1	448,500	448,500	依「中央對直轄市及縣(市)政府補助辦法」規定，補助標準以各區公所在保人數計算。 收入依據：依據衛生福利部中央健康保險署112年7月20日健保承字第1120640866號函辦理。
		年	1	500	500	配合預算編列至千元，增列進位數500元。 收入依據：

上級政府補助收入—計畫型補助收入

臺北市中正區公所

歲入項目說明提要與預算明細表

經常門

中華民國113年度

單位：新臺幣元

	來源別子目及 細目與編號	12020350210 雜項收入-其他雜項收入	承辦單位	秘書室	預算金額	1,000元	
雜項收入—其他雜項收入	<p>一、項目內容： 辦理採購招標圖說費收入。</p> <p>二、法令依據： 依據政府採購法施行細則第28條之1規定辦理。</p> <p>三、計算方法： 圖說費收入1000元*1年=1,000元。</p> <p>四、實施進度： 自民國113年1月1日起至113年12月31日止。</p> <p>五、完成方法： 配合採購案件核實稽收費款，並依規定解繳市庫。</p> <p>六、預期成果： 如期收納，充裕市庫收入。</p>						雜項收入—其他雜項收入
歲入項目說明							

臺北市中正區公所

歲入項目說明提要與預算明細表

經常門

中華民國113年度

單位：新臺幣元

	科目名稱及編號	單位	數量	單價	預算數	說明及收入依據
雜項收入—其他雜項收入	合計				1,000	
	12020350210 其他雜項收入	年	1	1,000	1,000	辦理採購招標圖說費收入。 收入依據：依據政府採購法 施行細則第28條之1規定辦 理。

雜項收入—其他雜項收入

臺北市中正區公所

歲出計畫說明提要與各項費用明細表

中華民國113年度

單位：新臺幣元

一般行政 — 行政管理	業務計畫及工作計畫 名稱與編號	37020350101 一般行政-行政管理	承辦 單位	秘書室、會計室、人事 室、政風室、調解會	預算 金額	120,848,000元	一般行政 — 行政管理
歲出計畫 說明	<p>一、計畫內容：</p> <ol style="list-style-type: none"> 1.綜理有關區務行政、公用財產管理與維護及辦理本所之研究考核發展工作、文書處理、檔案管理、電子資料處理及為民服務等工作。 2.依照主計法規辦理預算編製、分配之歲計業務，經費收支、帳務處理之會計決算等業務，並兼辦統計業務。 3.依照人事法令辦理組織編制、員額管理、任免遷調、考核獎懲、訓練進修、待遇福利及退休撫卹等人事管理業務。 4.辦理反貪、防貪、肅貪等廉政業務及公務機密維護、機關安全維護工作。 5.依據鄉鎮市調解條例辦理民事及告訴乃論之刑事事件調解、排解民間糾紛及法律諮詢服務等業務。 6.辦理行政中心停車場等管理維護。 <p>二、預期成果：</p> <ol style="list-style-type: none"> 1.區務行政依照工作計畫逐項依限完成，並加強行政革新，提高行政效率。 2.切實做到預算事前控制、事後審核，提昇預算執行效能，務期預算與計畫配合。 3.勵行分層負責，促進機關人力資源之有效運用管理，提昇員工素質，樹立服務之正確觀念。 4.澄清吏治、端正政風，培養員工廉潔守法及依法行政精神，防止公務機密外洩，維護機關安全。 5.有效調解民間糾紛，減少訟源，促進社會和諧，並廣徵市政建設興革意見，加強地方建設。 6.有效執行區政業務電腦化，節省人力資源，簡化工作程序，增加工作效率。 						
分支計畫及用途別科目		單位	數量	單價	預算數	說 明	
合計					120,848,000	較上年度預算數120,789,000元，增加59,000元。	
01人員維持費					107,694,000	較上年度預算數109,314,000元，減少1,620,000元。	
1000 人事費					107,694,000		
1015 法定編制人員待遇					66,234,747		
		年	1	66,234,747	66,234,747	職員107人薪津(詳人事費分析表)。	
1025 技工及工友待遇					2,544,480		
		年	1	2,544,480	2,544,480	職工6人工資(詳人事費分析表)。	
1030 獎金					16,107,091		
		年	1	7,142,844	7,142,844	依考績法規定核發之獎金。	
		年	1	8,964,247	8,964,247	依規定核發之年終工作獎金。	
1035 其他給與					2,908,461		
		年	1	1,849,773	1,849,773	休假補助費。	
		人、月	72×12	630	544,320	員工上下班交通費。	

臺北市中正區公所

歲出計畫說明提要與各項費用明細表

中華民國113年度

單位：新臺幣元

分支計畫及用途別科目	單位	數量	單價	預算數	說明
一般行政—行政管理	人、月	19×12	1,008	229,824	員工上下班交通費。
	人、月	12×12	1,176	169,344	員工上下班交通費。
	人、月	8×12	1,200	115,200	員工上下班交通費。
	1040 加班費			4,361,326	
	年	1	1,339,302	1,339,302	本所員工辦理各項業務超時加班費。
	年	1	3,022,024	3,022,024	未休假加班費。
	1045 退休退職給付			1,017,754	
	年	1	1,017,754	1,017,754	職工退休退職給付。
	1050 退休離職儲金			7,383,683	
	年	1	7,205,255	7,205,255	提撥退撫基金。
1055 保險	年	1	178,428	178,428	提撥勞工退休準備金。
	年	1	4,412,218	4,412,218	職員與職工健保費。
	年	1	2,162,100	2,162,100	職員公保費。
	年	1	562,140	562,140	職工勞保費。
	02一般業務			11,329,000	較上年度預算數9,723,000元，增加1,606,000元。
2000 業務費			11,329,000		
2006 水電費	年	1	50,127	50,127	行政中心水費。
	年	1	905,180	905,180	行政中心電費。
2009 通訊費	年	1	309,574	309,574	公務用電話費。
	年	1	335,000	335,000	公務用郵資。
2018 資訊服務費	年	1	45,607	45,607	網站資料維護及網頁製作。
	年	1	212,191	212,191	電腦設備硬體維護費。
	年	1	22,754	22,754	戶役政系統電腦設備硬體維護費。

臺北市中正區公所

歲出計畫說明提要與各項費用明細表

中華民國113年度

單位：新臺幣元

分支計畫及用途別科目	單位	數量	單價	預算數	說明
2024 稅捐及規費	年	1	11,280	11,280	戶役政系統軟體授權費。
				30,370	
	年	1	14,830	14,830	公務車輛使用牌照稅(詳公務車輛明細表)。
	年	1	1,650	1,650	公務車輛檢驗費(詳公務車輛明細表)。
2027 保險費	年	1	13,890	13,890	公務車輛燃料使用費(詳公務車輛明細表)。
	年	1	19,146	19,146	公務車輛保險費(詳公務車輛明細表)。
2036 按日按件計資酬金	人、年	36x1	150	5,400	志工投保意外險之保險費。
	年	1	112,545	112,545	建築物公共安全與消防設施檢測、簽證及申報等各項費用。
2051 物品				536,234	
	年	1	278,400	278,400	電腦耗材費。
	年	1	20,000	20,000	戶役政系統電腦耗材費。
	年	1	122,920	122,920	業務用文具紙張等費用。
	年	1	101,914	101,914	公務車輛油料費(詳公務車輛明細表)。
	年	1	3,000	3,000	電腦圖書費。
2054 一般事務費	年	1	10,000	10,000	資訊用品及零組件(新增)。
				7,477,833	
	年	1	34,280	34,280	印製年度施政計畫、議會工作報告及宣導手冊等費用。
	人、月	105x12	360	453,600	統籌業務費，按職員每人每月360元編列。
	人、月	2x12	120	2,880	統籌業務費，按駐衛警每人每月120元編列。

臺北市中正區公所

歲出計畫說明提要與各項費用明細表

中華民國113年度

單位：新臺幣元

分支計畫及用途別科目	單位	數量	單價	預算數	說明	
一般行政 — 行政管理	人、月	6×12	50	3,600	統籌業務費，按駕駛、技工、工友每人每月50元編列。	
	坪、月	804×12	60	578,880	行政中心清潔維持費。	
	月	12	6,500	78,000	行政中心系統保全費。	
	臺、月、張	5×12×8228	0.6	296,208	影印機使用費。	
	人、月	3×12	51,282	1,846,152	駐衛警業務委外保全服務費。	
	年	1	3,897,333	3,897,333	工友勞務委外業務費(電工、電話總機、場地維護及綠美化等)。	
	人次	1,872	150	280,800	志工餐點及交通費。	
	套	2	1,500	3,000	駐衛警夏服。	
	人	2	400	800	駐衛警服裝配備。	
	雙	2	1,100	2,200	駐衛警皮鞋。	
	雙	2	50	100	駐衛警襪子。	
	2063 房屋建築養護費				243,085	
		年	1	134,434	134,434	行政中心修繕費。
		年	1	108,651	108,651	區民活動中心修繕費。
	2066 車輛及辦公器具養護費				249,400	
	年	1	144,000	144,000	辦公器具養護費。	
	年	1	105,400	105,400	公務車輛養護費(詳公務車輛明細表)。	
2069 設施及機械設備養護費				453,104		
	年	1	259,200	259,200	行政中心機電、空調、消防及其他設施等維護費。	
	年	1	193,904	193,904	區民活動中心機電、空調、消防及其他設施等維護費。	
2072 國內旅費				20,150		
	人、天	13×1	1,550	20,150	市外出差旅費。	
2084 短程車資				56,020		

臺北市中正區公所

歲出計畫說明提要與各項費用明細表

中華民國113年度

單位：新臺幣元

	分支計畫及用途別科目	單位	數量	單價	預算數	說明	
一般行政—行政管理	2093 特別費	年	1	52,000	52,000	短程洽公計程車資。	
		年	1	4,020	4,020	辦理各項業務公出(差)交通費。	
		月	12	19,500	234,000	區長特別費。	
	05會計業務				30,000	較上年度預算數30,000元，無增減。	
	2000 業務費				30,000		
	2054 一般事務費				30,000		
	06人事業務		本	125	200	25,000	預算書印製費。
			年	1	5,000	5,000	會計業務各項表冊印製等費用。
						561,000	較上年度預算數358,000元，增加203,000元。
		2000 業務費				401,000	
		2036 按日按件計資酬金				6,000	
			節	3	2,000	6,000	知能補充訓練專題演講鐘點費。
		2054 一般事務費				395,000	
			年	1	14,000	14,000	人事業務表冊印製等費用。
			人、年	113×1	3,000	339,000	文康活動費。
		人、年	3×1	5,000	15,000	退休人員紀念品。	
4000 獎補助費		年	1	27,000	27,000	健康檢查費。	
	4080 損失及賠償				160,000		
		式	1	160,000	160,000	勞保給付差額賠償金。	
	07政風業務				22,000	較上年度預算數22,000元，無增減。	
	2000 業務費				22,000		
2036 按日按件計資酬金					12,000		
		節	6	2,000	12,000	辦理政風法令宣導鐘點費。	

臺北市中正區公所

歲出計畫說明提要與各項費用明細表

中華民國113年度

單位：新臺幣元

分支計畫及用途別科目	單位	數量	單價	預算數	說明
2054 一般事務費	年	1	10,000	10,000	政風法令宣導及表冊印製等費用。
09調解業務				1,062,000	較上年度預算數1,092,000元，減少30,000元。
2000 業務費				1,062,000	
2036 按日按件計資酬金				962,000	
	人、次	15×52	1,000	780,000	調解委員出席會議交通費。
	人次	364	500	182,000	法律諮詢義務輪值律師出席交通費。
2054 一般事務費	年	1	5,000	5,000	調解委員研習會費用。
	人	17	4,000	68,000	調解委員觀摩研習聯誼活動費。
	人、週次	1×52	180	9,360	調解委員開會費。
	年	1	13,640	13,640	調解業務宣導及表冊印製等費用。
	人、月、次	2×10×1	200	4,000	委員特別案件出勤訪查費。
10停車場暨集會堂管理				150,000	較上年度預算數250,000元，減少100,000元。
2000 業務費				150,000	
2054 一般事務費	年	1	28,000	28,000	停車證、收據及繳費單印製等費用。
2069 設施及機械設備養護費	年	1	122,000	122,000	停車場各項設施養護費。

一般行政
—
行政管理

一般行政
—
行政管理

臺北市中正區公所

歲出計畫說明提要與各項費用明細表

中華民國113年度

單位：新臺幣元

區政業務 — 區政管理	業務計畫及工作計畫 名稱與編號	37020355401 區政業務-區政管理	承辦 單位	民政課、社會課、經建 課、兵役課、人文課	預算 金額	63,609,000元	區政業務 — 區政管理
歲出計畫 說明	<p>一、計畫內容：</p> <p>1.辦理一般民政、里鄰行政、環境衛生、國民教育、防災、民防、原住民行政、健康城市、高齡友善城市及安全社區業務、反毒宣導相關工作計畫、里民活動場所租金補助業務、區民活動中心經營管理及租借業務、里鄰建設服務經費業務、社教及體育活動等事項，並協助各局處市政宣導、自來水發展事項、人力資源等各種統計調查。</p> <p>2.辦理一般社會業務、社區發展、災後災害救助業務、民生救濟物資整備及其他災害應變中心救濟組事項、全民健保業務等工作。</p> <p>3.辦理一般經建業務、參與式預算業務、農牧林政、地政及工商管理、都市發展等業務及區民活動中心修繕工程。</p> <p>4.辦理一般役政工作、徵兵處理、勤務業務、後備軍人管理、替代役等業務。</p> <p>5.辦理人口政策宣傳暨新移民生活輔導、宗教禮俗、古蹟管理維護、社區藝文、慶典活動、觀光宣導等。</p> <p>二、預期成果：</p> <p>1.加強基層連繫協調功能，發揮睦鄰互助、健全地方自治；提供區民集會活動場所，增進市民福祉。</p> <p>2.落實社會福利政策，建構安和樂利之社會；辦理天然災害救助，以維護民眾生命安全。</p> <p>3.配合農林漁牧及工商調查，維持區民活動中心運作機能。</p> <p>4.戶役政電腦化節省人力資源；另配合辦理演訓召集，確保動員能力與速度，以達成動員目標。</p> <p>5.切實推行全民健保政策，使全民獲得適當醫療，保障被保險人權益。</p> <p>6.落實人口及新移民政策，優化人口發展，辦理各項藝文暨節日慶典等活動，增進民眾文化素養。</p>						
	分支計畫及用途別科目	單位	數量	單價	預算數	說 明	
	合計				63,609,000	較上年度預算數62,153,000元，增加1,456,000元。	
	02民政業務				52,161,000	較上年度預算數50,844,000元，增加1,317,000元。	
	2000 業務費				25,234,000		
	2006 水電費				347,210		
		年	1	48,000	48,000	區民活動中心水費。	
		年	1	299,210	299,210	區民活動中心電費。	
	2009 通訊費				220,608		
		月	12	2,000	24,000	緊急災害系統電話費(區級災害應變中心維持)。	
		部、月	1×12	1,250	15,000	災害防救衛星電話通話費(區級災害應變中心維持)。	
		部、月	2×12	1,000	24,000	災害防救用智慧型手機(含租用網路費)系統通訊費(區級災害應變中心維持)。	
		部、年	33×1	4,776	157,608	里辦數位基礎建設設備4G行動上網費。	
	2018 資訊服務費				140,349		

臺北市中正區公所

歲出計畫說明提要與各項費用明細表

中華民國113年度

單位：新臺幣元

分支計畫及用途別科目	單位	數量	單價	預算數	說明
2027 保險費	部、年	33x1	2,388	78,804	里辦數位基礎建設設備軟體服務費。
	部、年	33x1	1,865	61,545	里辦數位基礎建設設備維護費(新增)。
	年	1	65,000	260,360	公共意外責任險保費(行政中心、區民活動中心、里民活動場所等)。
2036 按日按件計資酬金	人	592	330	195,360	各類災害發生期間救災人員投保意外保險費。
	年	1	10,000	10,000	災害應變中心編組及里鄰自治幹部教育訓練講師費(防災教育訓練暨宣導費用)。
2051 物品	個	3	900	2,700	里辦公處銜牌製作費。
	個	3	700	2,100	里長銜牌製作費。
	個	58	400	23,200	鄰長銜牌製作費。
	年	1	120,000	120,000	區民活動中心各項物品。
2054 一般事務費	里、月	31x12	50,000	18,600,000	里長事務補助費。
	里	31	750	23,250	里長生日禮品。
	人	606	200	121,200	里鄰長講習經費。
	人	466	500	233,000	里鄰長市政建設參觀。
	里	31	600	18,600	市長與里長座談會業務費。
	里、月	31x12	6,000	2,232,000	里幹事駐里事務費。
	座、年	25x1	1,000	25,000	里辦公處公告欄美化清潔維護費用。
	坪、月	483x12	60	347,760	區民活動中心清潔費。
	年	1	36,000	36,000	推行守望相助執行會報經費。
	年	1	200,000	200,000	城市交流業務費。

臺北市中正區公所

歲出計畫說明提要與各項費用明細表

中華民國113年度

單位：新臺幣元

分支計畫及用途別科目	單位	數量	單價	預算數	說明	
區政業務—區政管理	年	1	72,900	72,900	辦理身心障礙市民運動會。	
	年	1	200,000	200,000	市民登山健行活動。	
	年	1	480,000	480,000	全民休閒運動推廣。	
	班	250	300	75,000	公私立中小學優秀畢業生獎品。	
	年	1	5,000	5,000	民政業務表冊印製等費用。	
	人次	210	100	21,000	辦理民政業務逾時誤餐餐盒費用。	
	年	1	241,103	241,103	區民活動中心管理維護費。	
	年	1	8,000	8,000	防災宣導布條、宣導單等文宣製作費用(防災教育訓練暨宣導費用)。	
	年	1	10,000	10,000	災害防救人員教育訓練教材印製費(防災教育訓練暨宣導費用)。	
	年	1	50,000	50,000	避難場所開設演練及宣導等各項費用(防災教育訓練暨宣導費用)。	
	年	1	150,000	150,000	災害防救演習費用(災害防救演習)。	
	里、年	31×1	20,000	620,000	鄰里防災教育訓練、宣導及活動經費(防災教育訓練暨宣導費用)。	
	2069 設施及機械設備養護費	里	8	10,000	80,000	里辦公處公告欄整修費。
	2084 短程車資	年	1	22,300	22,300	災害應變中心緊急通訊系統等設備養護費用(區級災害應變中心維持)。
		人次	31×12×21	30	234,360	里幹事下里服勤交通費。
4000 獎補助費	年	1	1,000	1,000	辦理民政業務公出(差)交通費。	
4065 社會福利津貼及濟助				26,927,000		
				261,888		

臺北市中正區公所

歲出計畫說明提要與各項費用明細表

中華民國113年度

單位：新臺幣元

分支計畫及用途別科目	單位	數量	單價	預算數	說明
4090 其他補助及捐助	次、月	31×12	704	261,888	代賑工臨時工作金。
				26,665,112	
	里	31	16,000	496,000	里長健康檢查費。
	里	31	15,000	465,000	里長保險費。
	鄰、年	575×1	600	345,000	鄰長意外保險補助。
	里鄰、月	181×12	2,494	5,416,968	里鄰長參加全民健保補助費。
	鄰、月	575×12	2,000	13,800,000	鄰長交通補助費。
	里、年	31×1	6,000	186,000	里長自強活動。
	鄰、年	500×1	3,840	1,920,000	鄰長自強活動。
	人、月	596×12	300	2,145,600	里鄰長新聞及相關資訊取得補助費。
	里	31	60,000	1,860,000	推行睦鄰互助聯誼活動補助費。
	里	6	5,000	30,000	里民大會及基層建設座談會補助費。
	年	1	544	544	配合預算編列至千元，增列進位數544元。
03社會業務				404,000	較上年度預算數464,000元，減少60,000元。
2000 業務費				4,000	
2054 一般事務費				4,000	
	年	1	2,400	2,400	社會業務表冊印製等費用。
	人次	16	100	1,600	辦理社會業務逾時誤餐餐盒費用。
4000 獎補助費				400,000	
4085 獎勵及慰問				400,000	
	人	20	20,000	400,000	臨時工春節慰問金。
04經建業務				199,000	較上年度預算數206,000元，減少7,000元。
2000 業務費				199,000	
2051 物品				173,180	

臺北市中正區公所

歲出計畫說明提要與各項費用明細表

中華民國113年度

單位：新臺幣元

分支計畫及用途別科目	單位	數量	單價	預算數	說 明
區政業務—區政管理	包	960	125	120,000	防汛材料：砂袋(含砂)(含裝卸、運送、堆疊或清運等)。
	個	194	85	16,490	防汛材料：砂袋(含裝卸、運送、堆疊或清運等)。
	年	1	36,690	36,690	辦理經建業務所需各項物品等。
	2054 一般事務費			8,000	
	人次	80	100	8,000	辦理經建業務逾時誤餐餐盒費用。
2069 設施及機械設備養護費			17,820		
	臺、年	11×1	1,620	17,820	抽水機等防災設備養護費(區級災害應變中心維持)。
05 役政業務				10,000	較上年度預算數10,000元，無增減。
2000 業務費				10,000	
2054 一般事務費				10,000	
	年	1	9,000	9,000	役政業務表冊印製及場地佈置等費用。
	人次	10	100	1,000	辦理役政業務逾時誤餐餐盒費用。
06 人文業務				939,000	較上年度預算數801,000元，增加138,000元。
2000 業務費				939,000	
2036 按日按件計資酬金				29,000	
	人次	29×2	500	29,000	民俗委員會委員交通費。
2054 一般事務費				910,000	
	年	1	150,000	150,000	新移民活動及課程。
	年	1	300,000	300,000	人口政策宣導活動費。
	年	1	150,000	150,000	辦理聯合成年禮、青少年成長等禮俗活動。
	人	160	1,800	288,000	百歲人瑞訪視祝壽禮品費。
	年	1	21,000	21,000	人文業務表冊印製等費用。
	人次	10	100	1,000	辦理人文業務逾時誤餐餐盒費用。

臺北市中正區公所

歲出計畫說明提要與各項費用明細表

中華民國113年度

單位：新臺幣元

區政業務—區政管理	分支計畫及用途別科目	單位	數量	單價	預算數	說明	區政業務—區政管理
	07里鄰建設業務				9,896,000	較上年度預算數9,828,000元，增加68,000元。	
	2000 業務費				8,042,000		
	2051 物品	年	1	1,958,000	1,958,000	里鄰建設各項物品及材料等。	
	2054 一般事務費	年	1	4,126,000	4,126,000	里鄰建設各項活動經費及雜支等。	
	2069 設施及機械設備養護費	年	1	1,958,000	1,958,000	里鄰建設各項設施及設備維護等。	
	3000 設備及投資				1,854,000		
	3015 公共建設及設施費	年	1	917,000	917,000	里鄰建設各項修建及綠化工程等。	
	3035 雜項設備費	年	1	937,000	937,000	里鄰建設各項設備等。	

臺北市中正區公所

歲出計畫說明提要與各項費用明細表

中華民國113年度

單位：新臺幣元

接受補助業務支出—接受中央各部會補助業務支出	業務計畫及工作計畫名稱與編號	37020356202 接受補助業務支出-接受中央各部會補助業務支出	承辦單位	社會課	預算金額	449,000元	接受補助業務支出—接受中央各部會補助業務支出
	歲出計畫說明	<p>一、計畫內容： 編列衛生福利部中央健康保險署補助本區健保業務推展經費。</p> <p>二、預期成果： 協助處理市民臨櫃申辦，強化辦理各項健保業務、電話諮詢及健保相關疑難問題解答。</p>					
	分支計畫及用途別科目	單位	數量	單價	預算數	說明	
	合計				449,000	較上年度預算數449,000元，無增減。	
	02接受中央各部會補助業務支出				449,000	較上年度預算數449,000元，無增減。	
	2000 業務費				449,000	01衛生福利部中央健康保險署補助辦理健保業務經費	
	2033 臨時人員酬金				449,000		
		年	1	448,500	448,500	健保業務行政事務費(臨時人員僱用費)。	
		年	1	500	500	配合預算編列至千元，增列進位數500元。	

臺北市中正區公所

歲出計畫說明提要與各項費用明細表

中華民國113年度

單位：新臺幣元

一般建築及設備—營建工程	業務計畫及工作計畫名稱與編號	37020359002 一般建築及設備-營建工程	承辦單位	民政課	預算金額	134,000元	一般建築及設備—營建工程
	歲出計畫說明	<p>一、計畫內容： 區民活動中心零星整修工程。</p> <p>二、預期成果： 改善民眾使用之公共活動空間，提供民眾良好的活動環境。</p>					
分支計畫及用途別科目		單位	數量	單價	預算數	說 明	
合計					134,000	較上年度預算數33,000元，增加101,000元。	
11其他修建工程					134,000	較上年度預算數33,000元，增加101,000元。	
3000 設備及投資					764		
3010 房屋建築及設備費					764		
		年	1	764	764	配合預算編列至千元，增列進位數764元。	
3000 設備及投資					133,236	01區民活動中心零星整修工程	
3010 房屋建築及設備費					133,236		
		式	1	133,236	133,236	施工費。	

臺北市中正區公所

歲出計畫說明提要與各項費用明細表

中華民國113年度

單位：新臺幣元

一般建築及設備 — 交通及運輸設備	業務計畫及工作計畫 名稱與編號	37020359003 一般建築及設備-交通及運輸設備	承辦 單位	臺北市中正區公所	預算 金額	130,000元	一般建築及設備 — 交通及運輸設備
歲出計畫說明	<p>一、計畫內容： 汰換輕型公務機車並依政府政策改購置重型電動機車。</p> <p>二、預期成果： 汰換老舊車輛設備以維同仁騎乘安全。</p>						
分支計畫及用途別科目		單位	數量	單價	預算數	說 明	
合計					130,000	較上年度預算數0元，增加130,000元。	
03交通及運輸設備					130,000	較上年度預算數0元，增加130,000元。	
3000 設備及投資					130,000		
3025 運輸設備費					130,000		
		輛	1	130,000	130,000	汰換輕型公務機車1輛(021-QCS/2012年購置)，改購置重型電動機車。	

臺北市中正區公所

歲出計畫說明提要與各項費用明細表

中華民國113年度

單位：新臺幣元

一般建築及設備 — 其他設備	業務計畫及工作計畫 名稱與編號	37020359004 一般建築及設備-其他設備	承辦 單位	秘書室	預算 金額	688,000元	一般建築及設備 — 其他設備
	歲出計畫說明	<p>一、計畫內容： 1.依規定租賃個人電腦等。 2.汰換區民活動中心冷氣機等。</p> <p>二、預期成果： 1.充實辦公室電腦及相關設備，提高工作效率，以提升為民服務品質。 2.管理維護區民活動中心使用效益，提高里民優質的聚會及研習場所。</p>					
分支計畫及用途別科目		單位	數量	單價	預算數	說 明	
合計					688,000	較上年度預算數535,000元，增加153,000元。	
04其他設備					688,000	較上年度預算數535,000元，增加153,000元。	
3000 設備及投資					97,540		
3035 雜項設備費					97,540		
		臺	1	97,540	97,540	汰換氣冷定頻箱型冷氣機。	
					118,800	01-109年個人電腦租賃費 本項係109-114年度連續性計畫，總經費經議會審定為396,000元(不含109及110年度已編列287,760元)，除以前年度已編列237,600元外，本年度編列118,800元，餘39,600元編列於以後年度，其各年度資金需求詳如後附分年資金需求表。	
3000 設備及投資					118,800		
3030 資訊軟硬體設備費					118,800		
		年	1	118,800	118,800	本年度所需電腦租賃費。	
					136,620	02-110年個人電腦租賃費 本項係110-115年度連續性計畫	

臺北市中正區公所

歲出計畫說明提要與各項費用明細表

中華民國113年度

單位：新臺幣元

分支計畫及用途別科目	單位	數量	單價	預算數	說明
3000 設備及投資				136,620	畫，總經費經議會審定為592,020元(不含110年度已編列167,808元)，除以前年度已編列273,240元外，本年度編列136,620元，餘182,160元編列於以後年度，其各年度資金需求詳如後附分年資金需求表。
3030 資訊軟硬體設備費				136,620	
	年	1	136,620	136,620	本年度所需電腦租賃費。
				138,000	03-111年個人電腦租賃費
3000 設備及投資				138,000	本項係111-116年度連續性計畫，總經費經議會審定為786,600元，除以前年度已編列278,760元外，本年度編列138,000元，餘369,840元編列於以後年度，其各年度資金需求詳如後附分年資金需求表。
3030 資訊軟硬體設備費				138,000	
	年	1	138,000	138,000	本年度所需電腦租賃費。
				129,720	04-112年個人電腦租賃費
3000 設備及投資				129,720	本項係112-117年度連續性計畫，總經費經議會審定為786,600元，除以前年度已編列140,760元外，本年度編列129,720元，餘516,120元編列於以後年度，其各年度資金需求詳如後附分年資金需求表。
3030 資訊軟硬體設備費				129,720	
	年	1	129,720	129,720	本年度所需電腦租賃費。
				67,320	05-113年個人電腦租賃費
				67,320	本項係113-118年度連續性計畫，總經費376,200元，本年度編列67,320元，餘308,880元編列於以後年度，其各年度資金需求詳如後附分年資金需求表。

一般建築及設備—其他設備

一般建築及設備—其他設備

臺北市中正區公所

歲出計畫說明提要與各項費用明細表

中華民國113年度

單位：新臺幣元

分支計畫及用途別科目	單位	數量	單價	預算數	說明
3000 設備及投資				67,320	
3030 資訊軟硬體設備費				67,320	
	年	1	67,320	67,320	本年度所需電腦租賃費。
				376,200	總工程費(或總經費)明細如下:
	臺	11	34,200	376,200	桌上型電腦(含筆電)租賃費。

一般建築及設備—其他設備

一般建築及設備—其他設備

臺北市中正區公所

歲出計畫說明提要與各項費用明細表

中華民國113年度

單位：新臺幣元

第一預備金—第一預備金	業務計畫及工作計畫 名稱與編號	37020359801 第一預備金-第一預備金	承辦 單位	各課室	預算 金額	800,000元	第一預備金—第一預備金
	歲出計畫說明	<p>一、計畫內容： 依預算法第22條規定編列，按實際需要專案動支。</p> <p>二、預期成果： 配合業務，臨時支援，直接或間接使本所各項計畫達到預期目標。</p>					
分支計畫及用途別科目		單位	數量	單價	預算數	說 明	
合計					800,000	較上年度預算數800,000元，無增減。	
01第一預備金					800,000	較上年度預算數800,000元，無增減。	
6000 預備金					800,000		
6005 第一預備金		年	1	800,000	800,000	依預算法第22條規定編列，並依同法第64條規定專案動支。	

臺北市中正區公所

人事費分析表

中華民國113年度

0137010100-民政支出-一般行政-行政管理

單位：新臺幣元

類別	預算員額	全年度人事費											備註	
		民意代表待遇	政務人員待遇	法定編制人員待遇	約聘僱人員待遇	技工及工友待遇	獎金	其他給與	加班費	退休退職給付	退休離職儲金	保險		合計
合計	113			66,234,747		2,544,480	16,107,091	2,908,461	4,361,326	1,017,754	7,383,683	7,136,458	107,694,000	
正式員額	107			66,234,747			15,451,639	1,753,773	2,820,284		7,205,255	6,428,452	99,894,150	
職員	107			66,234,747			15,451,639	1,753,773	2,820,284		7,205,255	6,428,452	99,894,150	駐衛警 2人。
技工	3					1,238,568	309,376	48,000	103,125		99,000	155,232	1,953,301	
駕駛	2					858,480	250,390	32,000	66,720		51,509	131,892	1,390,991	
工友	1					447,432	95,686	16,000	31,895	1,017,754	27,919	420,882	2,057,568	
其他人事費								1,058,688	1,339,302				2,397,990	

四、參 考 表

臺北市中正區公所

歲出一級用途別科目分析表

中華民國113年度

單位：新臺幣千元

名稱及編號	合計	經常支出						資本支出					
		人事費	業務費	獎補助費	債務費	預備金	小計	人事費	業務費	設備及投資	獎補助費	預備金	小計
合計	186,658	107,694	47,871	27,487		800	183,852			2,806			2,806
37020350000 民政支出	186,658	107,694	47,871	27,487		800	183,852			2,806			2,806
37020350100 一般行政	120,848	107,694	12,994	160			120,848						
37020350101 行政管理	120,848	107,694	12,994	160			120,848						
37020355400 區政業務	63,609		34,428	27,327			61,755			1,854			1,854
37020355401 區政管理	63,609		34,428	27,327			61,755			1,854			1,854
37020356200 接受補助業務支出	449		449				449						
37020356202 接受中央各部會 補助業務支出	449		449				449						
37020359000 一般建築及設備	952									952			952
37020359002 營建工程	134									134			134
37020359003 交通及運輸設備	130									130			130
37020359004 其他設備	688									688			688
37020359800 第一預備金	800					800	800						
37020359801 第一預備金	800					800	800						

臺北市中正區公所

資本支出分析表

中華民國113年度

單位：新臺幣千元

名稱及編號	合計	設備及投資								其他資本支出
		土地	房屋建築及設備	公共建設及設施	機械設備	運輸設備	資訊軟體設備	雜項設備	權利	
合計	2,806		134	917		130	590	1,035		
37020355400 區政業務	1,854			917				937		
37020355401 區政管理	1,854			917				937		
37020359000 一般建築及設備	952		134			130	590	98		
37020359002 營建工程	134		134							
37020359003 交通及運輸設備	130					130				
37020359004 其他設備	688						590	98		

臺北市中正區公所

各項費用彙計表

中華民國113年度

單位：新臺幣元

工作計畫名稱及編號	37020350101 行政管理	37020355401 區政管理	37020356202 接受中央各部 會補助業務支 出	37020359002 營建工程	37020359003 交通及運輸設 備	37020359004 其他設備
第一、二級用途別 科目名稱及編號						
合 計	120,848,000	63,609,000	449,000	134,000	130,000	688,000
100000人事費	107,694,000					
101500法定編制人員待遇	66,234,747					
102500技工及工友待遇	2,544,480					
103000獎金	16,107,091					
103500其他給與	2,908,461					
104000加班費	4,361,326					
104500退休退職給付	1,017,754					
105000退休離職儲金	7,383,683					
105500保險	7,136,458					
200000業務費	12,994,000	34,428,000	449,000			
200600水電費	955,307	347,210				
200900通訊費	644,574	220,608				
201800資訊服務費	291,832	140,349				
202400稅捐及規費	30,370					
202700保險費	24,546	260,360				
203300臨時人員酬金			449,000			
203600按日按件計資酬金	1,092,545	39,000				
205100物品	536,234	2,279,180				
205400一般事務費	8,040,833	28,827,813				
206300房屋建築養護費	243,085					
206600車輛及辦公器具養護費	249,400					
206900設施及機械設備養護費	575,104	2,078,120				
207200國內旅費	20,150					
208400短程車資	56,020	235,360				
209300特別費	234,000					
300000設備及投資		1,854,000		134,000	130,000	688,000
301000房屋建築及設備費				134,000		
301500公共建設及設施費		917,000				
302500運輸設備費					130,000	
303000資訊軟硬體設備費						590,460

臺北市中正區公所

各項費用彙計表

中華民國113年度

單位：新臺幣元

工作計畫名稱及編號	37020350101 行政管理	37020355401 區政管理	37020356202 接受中央各部 會補助業務支 出	37020359002 營建工程	37020359003 交通及運輸設 備	37020359004 其他設備
第一、二級用途別 科目名稱及編號						
303500雜項設備費		937,000				97,540
400000獎補助費	160,000	27,327,000				
406500社會福利津貼及濟助		261,888				
408000損失及賠償	160,000					
408500獎勵及慰問		400,000				
409000其他補助及捐助		26,665,112				
600000預備金						
600500第一預備金						

臺北市中正區公所
各項費用彙計表(續)

中華民國113年度

單位：新臺幣元

工作計畫名稱及編號	37020359801 第一預備金	合 計				
第一、二級用途別 科目名稱及編號						
合 計	800,000	186,658,000				
100000人事費		107,694,000				
101500法定編制人員待遇		66,234,747				
102500技工及工友待遇		2,544,480				
103000獎金		16,107,091				
103500其他給與		2,908,461				
104000加班費		4,361,326				
104500退休退職給付		1,017,754				
105000退休離職儲金		7,383,683				
105500保險		7,136,458				
200000業務費		47,871,000				
200600水電費		1,302,517				
200900通訊費		865,182				
201800資訊服務費		432,181				
202400稅捐及規費		30,370				
202700保險費		284,906				
203300臨時人員酬金		449,000				
203600按日按件計資酬金		1,131,545				
205100物品		2,815,414				
205400一般事務費		36,868,646				
206300房屋建築養護費		243,085				
206600車輛及辦公器具養護費		249,400				
206900設施及機械設備養護費		2,653,224				
207200國內旅費		20,150				
208400短程車資		291,380				
209300特別費		234,000				
300000設備及投資		2,806,000				
301000房屋建築及設備費		134,000				
301500公共建設及設施費		917,000				
302500運輸設備費		130,000				
303000資訊軟硬體設備費		590,460				

臺北市中正區公所
各項費用彙計表(續)

中華民國113年度

單位：新臺幣元

工作計畫名稱及編號	37020359801 第一預備金	合 計				
第一、二級用途別 科目名稱及編號						
303500雜項設備費		1,034,540				
400000獎補助費		27,487,000				
406500社會福利津貼及濟助		261,888				
408000損失及賠償		160,000				
408500獎勵及慰問		400,000				
409000其他補助及捐助		26,665,112				
600000預備金	800,000	800,000				
600500第一預備金	800,000	800,000				

臺北市中正區公所

人 事 費 彙 計 表

中華民國113年度

單位：新臺幣元

類別	預算員額	全年度人事費											備註	
		民意代表待遇	政務人員待遇	法定編制人員待遇	約聘僱人員待遇	技工及工友待遇	獎金	其他給與	加班費	退休退職給付	退休離職儲金	保險		合計
合計	113			66,234,747		2,544,480	16,107,091	2,908,461	4,361,326	1,017,754	7,383,683	7,136,458	107,694,000	
正式員額	107			66,234,747			15,451,639	1,753,773	2,820,284		7,205,255	6,428,452	99,894,150	
職員	107			66,234,747			15,451,639	1,753,773	2,820,284		7,205,255	6,428,452	99,894,150	(人員維持費) 駐衛警2人。
技工	3					1,238,568	309,376	48,000	103,125		99,000	155,232	1,953,301	
駕駛	2					858,480	250,390	32,000	66,720		51,509	131,892	1,390,991	
工友	1					447,432	95,686	16,000	31,895	1,017,754	27,919	420,882	2,057,568	
其他人事費								1,058,688	1,339,302				2,397,990	

臺北市中正區公所
公務車輛明細表

中華民國113年度

單位：新臺幣元

業務計畫 及工作計 畫名稱	車輛 數	車輛 種類	乘客 人數 (不含 司機)	購置 年月	汽缸總 排氣量 (立方 公分)	牌照稅 (全年)	燃料使 用費 (全年)	油料費(全年)			養 護 費	車輛 保 險 費	車輛 檢 驗 費	備註
								數量 (公升)	單價 (元)	金額				
一般行政 行政管理		現有車輛				14,830	13,890			101,914	105,400	19,146	1,650	
	1	輕型電動公 務機車	1	10707	5馬力(hp) 以下						1,700	435		車號:EWA-0019
	1	客貨兩用車	7	10301	1801-2400	11,230	6,180	1,668	31.3	52,208	51,000	7,000	750	車號:AGE-2751
	1	小貨車	1	08702	1801-2400	3,600	7,710	1,668	29.8	49,706	51,000	11,000	900	車號:HS-9042
	1	重型電動公 務機車	1	11301	逾5馬力 (hp)						1,700	711		汰換輕型公務機 車1輛(2012年 021-QCS), 改購 置重型電動公務 機車1輛。
	合計					14,830	13,890			101,914	105,400	19,146	1,650	

臺北市中正區公所
繼續性計畫分年資金需求表

中華民國113年度

單位：新臺幣元

計畫項目	全程計畫 總金額	分年資金需求							備註
		以前年度 預算數	113年度	114年度	115年度	116年度	117年度	118年度以後	
總計	2,561,220	930,360	523,140	443,940	313,260	223,560	126,960	-	
一般建築及設備	2,561,220	930,360	523,140	443,940	313,260	223,560	126,960	-	
其他設備	2,561,220	930,360	523,140	443,940	313,260	223,560	126,960	-	
其他設備	2,561,220	930,360	523,140	443,940	313,260	223,560	126,960	-	
109年個人 電腦租賃費	396,000	237,600	118,800	39,600	-	-	-	-	總經費不含109-110 年度已編列287,760 元。
110年個人 電腦租賃費	592,020	273,240	136,620	136,620	45,540	-	-	-	總經費不含110年度 已編列167,808元。
111年個人 電腦租賃費	786,600	278,760	138,000	138,000	138,000	93,840	-	-	
112年個人 電腦租賃費	786,600	140,760	129,720	129,720	129,720	129,720	126,960	-	

臺北市中正區公所
新興計畫分年資金需求表

中華民國113年度

單位：新臺幣元

計畫項目	全程計畫 總金額	分年資金需求							備註
		以前年度 預算數	113年度	114年度	115年度	116年度	117年度	118年度以後	
總計	376,200	-	67,320	68,640	68,640	68,640	68,640	34,320	
一般建築及設備	376,200	-	67,320	68,640	68,640	68,640	68,640	34,320	
其他設備	376,200	-	67,320	68,640	68,640	68,640	68,640	34,320	
其他設備	376,200	-	67,320	68,640	68,640	68,640	68,640	34,320	
113年個人 電腦租賃費	376,200	-	67,320	68,640	68,640	68,640	68,640	34,320	

本 頁 空 白

歲出按職能及經

中華民國113

職能別分類	經濟性分類	經常支出							資本支出			
		受僱人員報酬	購買商品及勞務支出	債務利息	土地租金支出	經常移轉			經常支出合計	投資及增資		
						對企業	對非營利及民間機構	對政府		對國外	對營業基金	對非營業特種基金
總計		109,275	47,090						183,852			
01 一般公共事務		109,275	47,090						183,852			
02 防衛												
03 公共秩序與安全												
04 教育												
05 保健												
06 社會安全與福利												
07 住宅及社區服務												
08 娛樂、文化與宗教												
09 燃料與能源												
10 農、林、漁、牧業												
11 礦業、製造業及營造業												
12 運輸及通信												
13 其他經濟服務												
14 環境保護												
15 其他支出												

濟性綜合分類表

年度

單位：新臺幣千元

資本支出														
資本移轉				土地購入	無形資產購入	固定資本形成							資本支出合計	總計
對企業	對非營利及民間機構	對政府	對國外			住宅	非住宅房屋	營建工程	運輸工具	資訊軟體	其他設備及機器	土地改良		
							134	917	130		1,625		2,806	186,658
							134	917	130		1,625		2,806	186,658