

年度-法定預算

機關編號

08-174

中華民國 110 年度

## 臺北市總預算

### 臺北市交通事件裁決所單位預算

臺北市交通事件裁決所 編

# 臺北市交通事件裁決所

## 目次

中華民國 110 年度

一、預算總說明	第	1 頁
二、主要表		
(一)歲入預算表	第	5 頁
(二)歲出預算表	第	7 頁
三、附屬表		
(一)歲入項目說明提要與預算明細表	第	9 頁
(二)歲出計畫說明提要與各項費用明細表	第	23 頁
1. 一般行政		
行政管理	第	23 頁
2. 交通裁罰業務		
裁罰業務管理	第	29 頁
3. 一般建築及設備		
其他設備	第	34 頁
(三)人事費分析表	第	36 頁
四、參考表		
(一)歲出一級用途別科目分析表	第	37 頁
(二)資本支出分析表	第	38 頁
(三)各項費用彙計表	第	39 頁
(四)人事費彙計表	第	40 頁
(五)約聘僱人員費用分析表	第	41 頁
(六)公務車輛明細表	第	42 頁
(七)歲出按職能及經濟性綜合分類表	第	44 頁

# 臺北市交通事件裁決所

## 預算總說明

中華民國 110 年度

### 一、現行法定職掌及組織系統圖：

#### (一) 機關主要職掌：

本所組織規程依據道路交通管理處罰條例第 8 條第 3 項及臺北市政府交通局組織規程第 9 條規定訂定之。

#### (二) 內部分層業務：

本所置所長，副所長 1 人，下設 5 課 5 室，預算員額 185 人，包括職員 84 人、技工 4 人、工友 8 人、駕駛 1 人、聘用 15 人、約僱 73 人，各科室職掌如下：

案件管理課：掌理汽(機)車、駕駛人違反道路交通管理事件收件審查、入案管理、案件移轉、退件處理、資料管理等有關事項。

違規裁罰課：掌理汽(機)車、駕駛人違反道路交通管理事件裁罰及處分執行等有關事項。

違規申訴課：掌理汽(機)車、駕駛人違反道路交通管理事件陳述、行政訴訟及退款等有關事項。

積案催收課：掌理汽(機)車、駕駛人違反道路交通管理事件逕行裁決、催收、移送強制執行及債權憑證之管理等有關事項。

肇事鑑定課：掌理汽(機)車、駕駛人道路交通事故鑑定等有關事項。

資 訊 室：辦理本所資訊業務等有關事項。

秘 書 室：掌理本所研考、文書收發、出納、財產管理、事務管理及其他不屬各課、室事務等事項。

會 計 室：依法辦理本所歲計、會計及統計事項。

人 事 室：依法辦理本所人事管理事項。

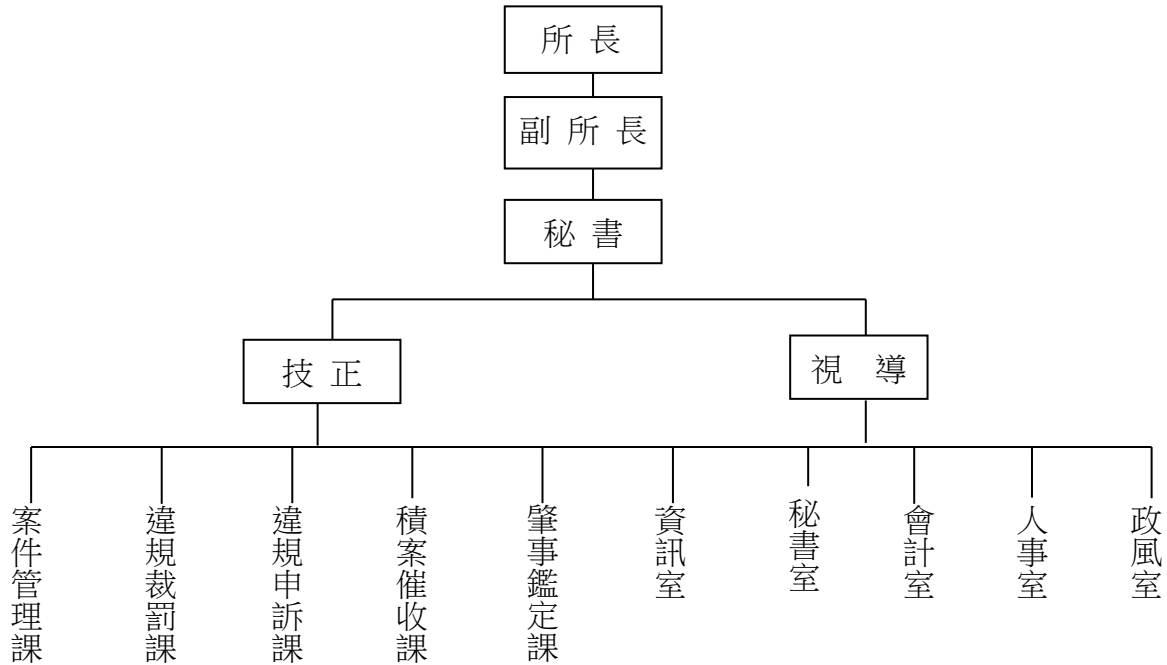
政 風 室：依法辦理本所政風事項。

# 臺北市交通事件裁決所

## 預算總說明

中華民國 110 年度

(三) 組織系統圖：



二、前年度及上年度已過期間計畫實施及預算執行情形：

(一) 前年度計畫實施成果及決算辦理概況：

1. 計畫實施：本所前年度辦理各項業務，均按預定業務計畫如期實施，順利完成，其經費預算除配合工作進度執行外，預算餘額悉數依規定繳庫。
2. 決算辦理概況：本所前年度歲入預算數 2,303,116,000 元，決算數 2,544,094,000 元，決算數占預算數之 110.46%，超收數 240,978,000 元。歲出預算數 207,384,000 元，決算數 193,076,562 元，決算數占預算數之 93.10%，賸餘數 14,307,438 元。

(二) 上年度已過期間(109 年 1 月至 109 年 5 月)計畫實施及預算執行情形：

1. 計畫實施：本所截至 109 年 5 月止辦理收繳交通違規罰鍰業務，各計畫均按預定進度辦理。

2. 預算執行情形：本所截至 109 年 5 月底止預算執行情形如下：

歲入部分：

- (1) 罰金罰鍰及怠金：上年度預算數 2,298,324,000 元，實際執行數 678,251,933 元，占預算分配數 580,445,000 元之 116.85%。
- (2) 沒入及沒收財物：上年度預算數 60,000 元，實際執行數 4,025 元，占預算分配數 15,000 元之 26.83%。
- (3) 賠償收入：上年度預算數 0 元，實際執行數 136 元。
- (4) 行政規費收入：上年度預算數 4,614,000 元，實際執行數 2,118,000 元，

# 臺北市交通事件裁決所

## 預算總說明

中華民國 110 年度

占預算分配數 1,872,000 元之 113.14%。

- (5) 使用規費收入：上年度預算數 1,218,000 元，實際執行數 582,000 元，占預算分配數 609,000 元之 95.57%。
- (6) 財產孳息：上年度預算數 123,000 元，實際執行數 38,758 元，占預算分配數 45,000 元之 86.13%。
- (7) 廢舊物資售價：上年度預算數 0 元，實際執行數 8,220 元。
- (8) 雜項收入：上年度預算數 392,000 元，實際執行數 104,347 元，占預算分配數 115,000 元之 90.74%。

歲出部分：

- (1) 一般行政：上年度預算數 164,155,000 元，實際執行數 79,587,433 元，占預算分配數 84,302,000 元之 94.41%。
- (2) 交通裁罰業務：上年度預算數 30,879,000 元，動支第一預備金 526,500 元，合共 31,405,500 元，實際執行數 10,146,401 元，占預算分配數 10,552,000 元之 96.16%。
- (3) 一般建築及設備：上年度預算數 5,415,000 元，實際執行數 569,117 元，占預算分配數 583,000 元之 97.62%。

三、本年度施政(業務及工作)計畫重點及預算提要：

(一) 本年度計畫重點及預期績效：

1. 強化便民服務效益，推動多元化代收交通違規罰鍰作業。
2. 交通違規積案催繳計畫本年度編列 1,873 萬 3,000 元，持續加強交通違規催繳，提高結案率。
3. 受理本市轄區內司法機關囑託及憲警機關移送，與一般市民申請鑑定車輛行車事故之鑑定案件。
4. 提升行政效率：
  - (1) 加強法規、裁決業務及便民服務事項之教育宣導與內部員工訓練，提升員工法律素養。
  - (2) 參與相關公路監理協調業務及裁罰會議，提升公路監理系統功能，增進機關協調及裁罰效率。
  - (3) 運用 e 化作業提高行政效率，並結合民間資源，減少民眾往返處罰機關之社會成本。
  - (4) 加強行車事故資料蒐集分析，推動鑑定會議數位化，以提高鑑定品質及公信力為目標。
  - (5) 配合節能減碳政策，加強推動節約能源措施。

# 臺北市交通事件裁決所

## 預算總說明

中華民國 110 年度

(二) 本年度預算提要及成本估計：

1. 歲入部分共編列 2,756,417,000 元，包括罰金罰鍰及息金 2,750,000,000 元，沒入及沒收財物 51,000 元，行政規費收入 4,830,000 元，使用規費收入 1,218,000 元，財產孳息 118,000 元，雜項收入 200,000 元。
2. 歲出部分共編列 201,327,000 元，其中經常門預算 197,841,000 元，資本門預算 3,486,000 元，其明細如下：
  - (1) 一般行政編列 165,292,000 元，包括人事費 153,426,000 元，業務費 11,866,000 元。
  - (2) 交通裁罰業務編列業務費 32,549,000 元。
  - (3) 一般建築及設備編列其他設備 3,486,000 元。

# 臺北市交通事件裁決所

## 歲入預算表

中華民國110年度

單位：新臺幣千元

款	項	目	節	名稱及編號	本年度預算數			上年度預算數	前年度決算數	本年度與上年度比較	說明
					合計	經常門	資本門				
				合 計	2,756,417	2,756,417	-	2,304,731	2,544,094	451,686	
02				0400000000 罰款及賠償收入	2,750,051	2,750,051	-	2,298,384	2,539,207	451,667	
	057			0408174000 臺北市交通事件裁決所	2,750,051	2,750,051	-	2,298,384	2,539,207	451,667	
		01		04081740100 罰金罰鍰及怠金	2,750,000	2,750,000	-	2,298,324	2,539,155	451,676	
			01	04081740101 罰金罰鍰	2,750,000	2,750,000	-	2,298,324	2,539,155	451,676	本年度預算數係交通違規罰鍰收入。
			02	04081740200 沒入及沒收財物	51	51	-	60	52	-9	
			01	04081740202 沒收物變價	51	51	-	60	52	-9	本年度預算數係出售銷毀沒入車輛之廢鐵收入。
			03	04081740300 賠償收入	-	-	-	-	0	-	
			01	04081740301 一般賠償收入	-	-	-	-	0	-	前年度決算數係廠商逾期罰款違約金等收入，本年度及上年度均無預算數。
03				0500000000 規費收入	6,048	6,048	-	5,832	4,648	216	
	053			0508174000 臺北市交通事件裁決所	6,048	6,048	-	5,832	4,648	216	
		01		05081740100 行政規費收入	4,830	4,830	-	4,614	4,648	216	
			01	05081740101 審查費	4,830	4,830	-	4,614	4,648	216	本年度預算數係行車事故鑑定審查費收入。
			02	05081740300 使用規費收入	1,218	1,218	-	1,218	-	-	
			01	05081740306 場地設施使用費	1,218	1,218	-	1,218	-	-	本年度預算數係水源大廈停車場停車費收入。
04				0700000000 財產收入	118	118	-	123	13	-5	
	060			0708174000 臺北市交通事件裁決所	118	118	-	123	13	-5	
		01		07081740100 財產孳息	118	118	-	123	12	-5	

# 臺北市交通事件裁決所

## 歲入預算表

中華民國110年度

單位：新臺幣千元

款	項	目	節	名稱及編號	本年度預算數			上年度預算數	前年度決算數	本年度與上年度比較	說明
					合計	經常門	資本門				
08	057	01	01	07081740101 利息收入	14	14	-	14	12	-	本年度預算數係交通事件裁決所於金融機構開立帳戶之利息收入。
			02	07081740103 租金收入	104	104	-	109	-	-5	本年度預算數係水源大廈地下1樓美髮院租金收入。
			02	07081740500 廢舊物資售價	-	-	-	-	1	-	
			01	07081740501 廢舊物資售價	-	-	-	-	1	-	前年度決算數係報廢財產及物品等變賣收入，本年度及上年度均無預算數。
				12000000000 其他收入	200	200	-	392	226	-192	
				12081740000 臺北市交通事件裁決所	200	200	-	392	226	-192	
			01	12081740200 雜項收入	200	200	-	392	226	-192	
			01	12081740201 收回以前年度歲出	-	-	-	-	23	-	前年度決算數主要係收回以前年度行政訴訟費及移送強制執行費收入，本年度及上年度均無預算數。
	02	12081740210 其他雜項收入	200	200	-	392	203	-192	本年度預算數內容與上年度之比較如下： 1.收回移送強制執行費及郵資等零星收入200,000元，較上年度減少190,000元。 2.減列水源大廈1樓設置自動櫃員機場地電費收入1,200元。		



# 臺北市交通事件裁決所

## 歲出預算表

中華民國110年度

單位：新臺幣千元

科 目				本年度預算數			上年度 預算數	前年度 決算數	本年度與 上年度比較	說 明	
款	項	目	節	名稱及編號	合計	經常門					資本門
08				0008000000 臺北市政府交通局主 管	201,327	197,841	3,486	200,449	193,076	878	
	005			0008174000 臺北市交通事件裁 決所	201,327	197,841	3,486	200,449	193,076	878	
		01		58081740100 一般行政	165,292	165,292	-	164,155	160,729	1,137	
			01	58081740101 行政管理	165,292	165,292	-	164,155	160,729	1,137	本年度預算數內容與上年度之比較如 下： 1.人事費153,426,000元，較上年度增列 1,667,000元，主要係增列退休離職儲 金、減列約聘僱人員11人改列職員6人 相關費用等所致。 2.水源大廈辦公室保全費用及B1、1樓保 全服務費分攤款2,444,820元，較上年度 增列93,036元。 3.電話及傳真通信費440,000元，較上年 度減列379,504元。 4.水源大廈電費及松德大樓電費分攤款 2,750,840元，較上年度減列190,000元。 5.其他合共6,230,340元，較上年度減列 53,532元。
			02	58081742000 交通裁罰業務	32,549	32,549	-	30,879	27,527	1,670	
			01	58081742005 肇事鑑定	-	-	-	2,706	2,873	-2,706	本工作計畫整併至「裁罰業務管理」工 作計畫項下。
			02	58081742007 裁罰業務管理	32,549	32,549	-	28,173	24,654	4,376	1.學者專家出席相關專案研討等出席費 1,925,000元，係由「肇事鑑定」工作計 畫移列本工作計畫核實編列。 2.行車事故鑑定資料審查費1,239,300 元，係由「肇事鑑定」工作計畫移列本 工作計畫核實編列。 3.新增違規罰鍰欠費移送強制執行委託 處理服務費用2,700,000元。 4.電腦設備硬體維護費3,815,000元，較 上年度增列291,338元。 5.資訊用品及零組件222,000元，較上年 度增列150,000元。 6.公路監理設備耗材(電腦耗材)490,000 元，較上年度增列101,200元。 7.辦理交通違規裁罰案件及肇事鑑定等 業務之郵資14,479,820元，較上年度減列 2,051,229元。 8.其他合共7,677,880元，較上年度增列 20,391元。
		03		58081749000 一般建築及設備	3,486	-	3,486	5,415	4,820	-1,929	
			01	58081749004 其他設備	3,486	-	3,486	5,415	4,820	-1,929	本年度編列個人電腦及筆記型電腦租賃 費、網路及資訊周邊設備、汰換伺服器 與網路設備、增購三合一事務機及多媒 體播放系統相關設備等，共計3,486,000 元。

本 頁 空 白

# 臺北市交通事件裁決所

## 歲入項目說明提要與預算明細表

經常門

中華民國110年度

單位：新臺幣元

罰金罰鍰及怠金—罰金罰鍰

罰金罰鍰及怠金—罰金罰鍰

來源別子目及 細目與編號	04081740101 罰金罰鍰及怠金-罰金罰鍰	承辦單位	案件管理課	預算金額	2,750,000,000元
歲 入 項 目 說 明	<p>一、項目內容：對違反道路交通管理處罰條例者施予處罰，以達維護交通秩序之目的。</p> <p>二、法令依據：道路交通管理處罰條例及違反道路交通管理事件統一裁罰基準及處理細則。</p> <p>三、計算方法：2,750,000,000元x1年=2,750,000,000元。</p> <p>四、實施進度：自民國110年1月1日至110年12月31日止。</p> <p>五、完成方法：依據「道路交通管理處罰條例」規定處罰違規行為人並收繳罰鍰後，解繳市庫。</p> <p>六、預期成果：依預計項目內容執行完成。</p>				

臺北市交通事件裁決所

歲入項目說明提要與預算明細表

經常門

中華民國110年度

單位：新臺幣元

科目名稱及編號	單位	數量	單價	預算數	說明及收入依據
合計				2,750,000,000	
04081740101 罰金罰鍰	年	1	2,750,000,000	2,750,000,000	依據道路交通管理處罰條例第12條至第68條及第92條第7、8項之罰鍰收入繳市庫(不含「公有收費停車場基金」)。收入依據：道路交通管理處罰條例及違反道路交通管理事件統一裁罰基準及處理細則。

罰金罰鍰及怠金—罰金罰鍰

罰金罰鍰及怠金—罰金罰鍰

# 臺北市交通事件裁決所

## 歲入項目說明提要與預算明細表

經常門

中華民國110年度

單位：新臺幣元

沒入及沒收財物—沒收物變價	來源別子目及細目與編號 04081740202 沒入及沒收財物-沒收物變價	承辦單位 秘書室	預算金額 51,000元		
歲入項目說明	<p>一、項目內容： 出售銷毀沒入車輛之廢鐵收入。</p> <p>二、法令依據： 依據94年4月26日臺北市政府沒入車輛委託廠商銷毀作業要點及相關法令規定。</p> <p>三、計算方法： 一年預估約17,000公斤，每公斤以3元出售。(17,000公斤x3元 = 51,000元)。</p> <p>四、實施進度： 自民國110年1月1日至110年12月31日止。</p> <p>五、完成方法： 依據「臺北市政府沒入車輛委託廠商銷毀作業要點」及相關法令規定，於出售銷毀沒入車輛之廢鐵並收到收入後，解繳市庫。</p> <p>六、預期成果： 充裕市庫收入。</p>				沒入及沒收財物—沒收物變價

# 臺北市交通事件裁決所

## 歲入項目說明提要與預算明細表

經常門

中華民國110年度

單位：新臺幣元

	科目名稱及編號	單位	數量	單價	預算數	說明及收入依據
沒入及沒收財物—沒收物變價	合計				51,000	
	04081740202 沒收物變價	年	1	51,000	51,000	出售銷毀沒入車輛之廢鐵收入。 收入依據：依據94年4月26日臺北市政府沒入車輛委託廠商銷毀作業要點及相關法令規定。
沒入及沒收財物—沒收物變價						

# 臺北市交通事件裁決所

## 歲入項目說明提要與預算明細表

經常門

中華民國110年度

單位：新臺幣元

	來源別子目及細目與編號	承辦單位	肇事鑑定課	預算金額		
	05081740101 行政規費收入-審查費				4,830,000元	
行政規費收入—審查費	<p>一、項目內容： 受理個人及機關委託行車事故鑑定案，依據收費標準編列歲入預算。</p> <p>二、法令依據： 依預算法、會計法及臺北市車輛行車事故鑑定及覆議規費收費標準等有關法令規定。</p> <p>三、計算方法： 每案3,000元，1年預計1,610案，本年度預算數為4,830,000元。</p> <p>四、實施進度： 自民國110年1月1日至110年12月31日止。</p> <p>五、完成方法： 依據「預算法、會計法及臺北市車輛行車事故鑑定及覆議規費收費標準」等規定，申請者提出申請案且隨案繳納鑑定費後，解繳市庫。</p> <p>六、預期成果： 依預計項目內容執行完成。</p>					行政規費收入—審查費
歲入項目說明						

臺北市交通事件裁決所

歲入項目說明提要與預算明細表

經常門

中華民國110年度

單位：新臺幣元

科目名稱及編號	單位	數量	單價	預算數	說明及收入依據
合計				4,830,000	
05081740101 審查費	案	1,610	3,000	4,830,000	鑑定審查規費收入。 收入依據：依預算法、會計法及臺北市車輛行車事故鑑定及覆議規費收費標準等有關法令規定。

行政規費收入—審查費

行政規費收入—審查費



# 臺北市交通事件裁決所

## 歲入項目說明提要與預算明細表

經常門

中華民國110年度

單位：新臺幣元

使用規費收入—場地設施使用費	來源別子目及細目與編號	05081740306 使用規費收入-場地設施使用費	承辦單位	秘書室	預算金額	1,218,000元
歲入項目說明	<p>一、項目內容： 水源大廈停車場停車費收入。</p> <p>二、法令依據： 依據水源行政大樓地下停車場收費基準表、臺北市水源大廈地下停車場使用須知及提供夜間里民停車使用規定辦理。</p> <p>三、計算方法： 水源大廈停車場停車費：                      (1)汽車：85位x每月1,000元x12個月=1,020,000元(含同仁70位、夜間民眾租位15位)                      (2)機車：165輛x每月100元x12個月=198,000元(含同仁153位、夜間民眾租位12位)</p> <p>四、實施進度： 自民國110年1月1日至110年12月31日止。</p> <p>五、完成方法： 依照會計事項發生日期收入後，依限期解繳市庫。</p> <p>六、預期成果： 依預計項目內容執行完成。</p>					

使用規費收入—場地設施使用費

臺北市交通事件裁決所

歲入項目說明提要與預算明細表

經常門

中華民國110年度

單位：新臺幣元

科目名稱及編號	單位	數量	單價	預算數	說明及收入依據
合計				1,218,000	
05081740306 場地設施使用費	年	1	1,218,000	1,218,000	水源大廈停車場停車費收入。 收入依據：依據水源行政大樓地下停車場收費基準表、臺北市水源大廈地下停車場使用須知及提供夜間里民停車使用規定辦理。

使用規費收入—場地設施使用費

使用規費收入—場地設施使用費

# 臺北市交通事件裁決所

## 歲入項目說明提要與預算明細表

經常門

中華民國110年度

單位：新臺幣元

	來源別子目及細目與編號	承辦單位	違規裁罰課	預算金額	
財產孳息—利息收入	07081740101 財產孳息-利息收入			14,000元	14,000元
歲入項目說明	<p>一、項目內容：本所於金融機構開立帳戶利息收入。</p> <p>二、法令依據：依預算法、會計法、審計法及相關法令規定。</p> <p>三、計算方法：14,000元x1年=14,000元。</p> <p>四、實施進度：自民國110年1月1日至110年12月31日止。</p> <p>五、完成方法：依據「預算法、會計法、審計法及相關法令」等規定，每半年依銀行及郵局實際利息收入，解繳市庫。</p> <p>六、預期成果：充裕市庫收入。</p>				
財產孳息—利息收入					

臺北市交通事件裁決所

歲入項目說明提要與預算明細表

經常門

中華民國110年度

單位：新臺幣元

科目名稱及編號	單位	數量	單價	預算數	說明及收入依據
合計				14,000	
07081740101 利息收入	年	1	14,000	14,000	本所於金融機構開立帳戶利息收入。 收入依據：依預算法、會計法、審計法及相關法令規定。

財產孳息—利息收入

財產孳息—利息收入

臺北市交通事件裁決所

歲入項目說明提要與預算明細表

經常門

中華民國110年度

單位：新臺幣元

財產孳息 — 租金收入	來源別子目及 細目與編號	07081740103 財產孳息-租金收入	承辦單位	秘書室	預算金額	104,000元
歲 入 項 目 說 明	<p>一、項目內容： 水源大廈地下1樓美髮院租金收入。</p> <p>二、法令依據： 依據臺北市市有公用房地提供使用辦法辦理。</p> <p>三、計算方法： 水源大廈地下1樓美髮院租金：(8,616元x1月份)+(8,612元*2至12月份)=103,348元。</p> <p>四、實施進度： 自民國110年1月1日至110年12月31日止。</p> <p>五、完成方法： 依照會計事項發生日期收入後，依限期解繳市庫。</p> <p>六、預期成果： 充裕市庫收入。</p>					

財產孳息  
—  
租金收入

臺北市交通事件裁決所

歲入項目說明提要與預算明細表

經常門

中華民國110年度

單位：新臺幣元

科目名稱及編號	單位	數量	單價	預算數	說明及收入依據
合計				104,000	
07081740103 租金收入	年	1	103,348	103,348	水源大廈地下1樓美髮院租金收入。 收入依據：依據臺北市市有公用房地提供使用辦法辦理。
	年	1	652	652	配合預算編列至千元，增列進位數652元。 收入依據：

財產孳息—租金收入

財產孳息—租金收入

# 臺北市交通事件裁決所

## 歲入項目說明提要與預算明細表

經常門

中華民國110年度

單位：新臺幣元

雜項收入 — 其他雜項收入	來源別子目及 細目與編號	12081740210 雜項收入-其他雜項收入	承辦單位	積案催收課、秘書 室	預算金額	200,000元	雜項收入 — 其他雜項收入
歲 入 項 目 說 明	<p>一、項目內容： 收回移送強制執行費及郵資等零星收入。</p> <p>二、法令依據： 依預算法、會計法、審計法及相關法令規定。</p> <p>三、計算方法： 200,000元x1年=200,000元。</p> <p>四、實施進度： 自民國110年1月1日至110年12月31日止。</p> <p>五、完成方法： 一、依據「預算法、會計法、審計法及相關法令」等規定，解繳市庫。 二、依照會計事項發生日期收入後，依限期解繳市庫。</p> <p>六、預期成果： 充裕市庫收入。</p>						

臺北市交通事件裁決所

歲入項目說明提要與預算明細表

經常門

中華民國110年度

單位：新臺幣元

科目名稱及編號	單位	數量	單價	預算數	說明及收入依據
合計  12081740210 其他雜項收入	年	1	200,000	200,000  200,000	收回移送強制執行費及郵資等零星收入。 收入依據：依預算法、會計法、審計法及相關法令規定。

雜項收入—其他雜項收入

雜項收入—其他雜項收入



# 臺北市交通事件裁決所

## 歲出計畫說明提要與各項費用明細表

中華民國110年度

單位：新臺幣元

一般行政 — 行政管理	業務計畫及工作計畫 名稱與編號	58081740101 一般行政-行政管理	承辦 單位	秘書室、會計室、人事 室、政風室	預算 金額	165,292,000元	一般行政 — 行政管理
歲 出 計 畫 說 明	<p>一、計畫內容： 1.辦理有關文書、事務、出納、檔案、印信、公用財產等一般行政業務。 2.依照市府研究發展考核委員會有關規定，辦理研考相關業務。 3.辦理歲計、會計、統計及財務監督查核等事項。 4.辦理有關人員任免、考核、退休、撫卹、保險等人事業務。 5.辦理端正政風，公務機密維護及危害或破壞機關事件之預防。</p> <p>二、預期成果： 1.適時完成施政計畫，提升公文、檔案、出納、事務之處理品質及落實推行各項業務之管制工作成效。 2.適時完成歲計、會計、統計等工作提高工作效率，直接達成預期業務之目標。 3.依法辦理人事管理業務，以健全組織，提高員工士氣及行政效率，做好為民服務工作。 4.澄清吏治革新政風，並提升行政效率，防止公務機密外洩，維護本所安全。</p>						
分支計畫及用途別科目		單位	數量	單價	預算數	說 明	
合計					165,292,000	較上年度預算數164,155,000元，增加1,137,000元。	
01人員維持費					153,426,000	較上年度預算數151,759,000元，增加1,667,000元。	
1000 人事費					153,426,000		
1015 法定編制人員待遇					56,475,240		
		年	1	56,475,240	56,475,240	職員84人薪津(詳人事費分析表)。	
1020 約聘僱人員待遇					36,407,364		
		年	1	6,763,680	6,763,680	約聘人員15人薪津(詳人事費分析表)。	
		年	1	29,643,684	29,643,684	約僱人員73人薪津(詳人事費分析表)。	
1025 技工及工友待遇					5,125,089		
		年	1	5,125,089	5,125,089	職工13人工資(詳人事費分析表)。	
1030 獎金					25,456,951		
		年	1	5,120,322	5,120,322	依考績法規定核發之獎金。	

臺北市交通事件裁決所

歲出計畫說明提要與各項費用明細表

中華民國110年度

單位：新臺幣元

分支計畫及用途別科目	單位	數量	單價	預算數	說明
一般行政—行政管理	年	1	12,248,629	12,248,629	依規定核發之年終工作獎金。
	年	1	8,088,000	8,088,000	道路交通安全人員獎勵金。
	1035 其他給與			4,910,480	
	年	1	2,960,000	2,960,000	休假補助費。
	人、月、段	110×12×1	630	831,600	員工上下班交通費。
	人、月、段	74×12×2	630	1,118,880	員工上下班交通費。
	1040 加班值班費			3,521,875	
	年	1	1,506,773	1,506,773	本所辦理各項業務超時加班費。
	年	1	2,015,102	2,015,102	不休假出勤加班費。
	1050 退休離職儲金			10,969,135	
	年	1	5,579,208	5,579,208	提撥退撫基金。
	年	1	2,184,612	2,184,612	提撥約聘僱人員離職儲金。
	年	1	3,205,315	3,205,315	提撥勞工退休準備金。
	1055 保險			10,559,866	
	年	1	3,332,038	3,332,038	職員及職工健保費。
年	1	1,970,640	1,970,640	約聘僱人員健保費。	
年	1	2,052,768	2,052,768	職員公保費。	
年	1	384,936	384,936	職工勞保費。	
年	1	2,819,484	2,819,484	約聘僱人員勞保費。	
02一般業務				11,399,000	較上年度預算數11,918,000元，減少519,000元。
2000 業務費				11,399,000	
2006 水電費				2,877,980	
年	1	127,140	127,140	水源大廈及松德大樓水費分攤款。	
年	1	2,750,840	2,750,840	水源大廈及松德大樓電費分攤款。	
2009 通訊費				440,000	

臺北市交通事件裁決所

歲出計畫說明提要與各項費用明細表

中華民國110年度

單位：新臺幣元

分支計畫及用途別科目	單位	數量	單價	預算數	說明
2024 稅捐及規費	年	1	440,000	440,000	電話及傳真通信費。
				30,980	
	年	1	18,350	18,350	公務車輛使用牌照稅(詳公務車輛明細表)。
	年	1	11,430	11,430	公務車輛燃料使用費(詳公務車輛明細表)。
2027 保險費	年	1	1,200	1,200	公務車輛檢驗費(詳公務車輛明細表)。
	人	13	120	1,560	志工意外險保險費。
	年	1	6,544	6,544	公務車輛保險費(詳公務車輛明細表)。
2036 按日按件計資酬金				24,240	
	年	1	24,240	24,240	消防安全設備檢測費用分攤款。
2051 物品				389,720	
	年	1	20,000	20,000	汰換事務用雜項用品等。
	年	1	30,352	30,352	文書處理及研考業務所需文具用品費等。
	年	1	297,145	297,145	檔案室存待銷毀資料文件用紙箱及檔案夾等。
2054 一般事務費	年	1	42,223	42,223	公務車輛油料費(詳公務車輛明細表)。
				4,778,579	
	年	1	20,818	20,818	事務採購憑證及出納收據等印刷費。
	年	1	3,325	3,325	提昇服務品質績效報告編印費等。
	年	1	301,423	301,423	印製櫃檯用裁罰空白收據、郵寄用信封、文書用標籤紙、檔案室用光碟袋及密件袋等。
	坪、月	1310×12	50	786,000	水源大廈辦公室清潔維持費分攤款。
	年	1	58,731	58,731	松德大樓部分辦公室各項費

臺北市交通事件裁決所

歲出計畫說明提要與各項費用明細表

中華民國110年度

單位：新臺幣元

分支計畫及用途別科目	單位	數量	單價	預算數	說明
一般行政—行政管理 2063 房屋建築養護費	年	1	100,286	100,286	用分攤款等。 民眾使用衛生紙及洗手乳等。
	月	12	203,735	2,444,820	水源大廈辦公室保全費用及B1、1樓保全服務費分攤款。
	臺、月、張	10×12×6388	0.6	459,936	影印機使用費。
	人、月	84×12	360	362,880	統籌業務費，按職員每人每月360元編列。
	人、月	88×12	120	126,720	統籌業務費，按約聘僱人員每人每月120元編列。
	人、月	13×12	50	7,800	統籌業務費，按技工、工友及駕駛每人每月50元編列。
	人次	882	120	105,840	協助洽公民眾諮詢業務之志工餐點及交通補助。
	年	1	6,765	6,765	辦公廳舍1,310坪，每棟30坪以內者，年列4,510元，使用年限達30年以上，按標準增編50%。
	年	1	204,661	204,661	辦公廳舍1,310坪，使用年限達30年以上者，超過30坪部分每增加1坪增列159.8914元計算，共計如列數。
	2066 車輛及辦公器具養護費				225,879
	臺、年	33×1	1,620	53,460	冷氣機養護費。
	臺、年	9×1	1,440	12,960	傳真機養護費。
	臺、年	4×1	4,320	17,280	自動電腦飲水機養護費。
	年	1	56,939	56,939	廣播系統、投影設備等養護費。
	年	1	85,240	85,240	公務車輛養護費(詳公務車輛明細表)。
2069 設施及機械設備養護費				1,905,092	
	年	1	98,680	98,680	水源大廈電梯設備養護費分攤款。
	年	1	467,000	467,000	水源大廈空調主機、馬達、發電機及水電等設備養護費

# 臺北市交通事件裁決所

## 歲出計畫說明提要與各項費用明細表

中華民國110年度

單位：新臺幣元

分支計畫及用途別科目	單位	數量	單價	預算數	說明
一般行政—行政管理	年	1	355,199	355,199	分攤款。 機房電力、監控系統、大型空調及電源穩壓器養護費。
	年	1	56,805	56,805	機房消防系統養護費。
	年	1	294,546	294,546	電話交換機設備養護費。
	臺、年	2×1	7,000	14,000	微電腦摺紙機養護費。
	臺、年	2×1	13,000	26,000	壓封機養護費。
	年	1	236,700	236,700	自動叫號機養護費。
	年	1	138,162	138,162	監視、考勤系統、會議室麥克風及音響設備等養護費。
	臺	1	50,000	50,000	裁決書印刷機養護費。
	臺	2	84,000	168,000	三合一事務機組養護費。
	2072 國內旅費				18,600
	人、天	1×12	1,550	18,600	赴各縣市機關洽公出差旅費。
2081 運費				308,400	
	輛、年	38×1	1,800	68,400	沒入車輛搬運及銷毀等處理費(依臺北市政府沒入車輛委託廠商銷毀作業要點編列)。
	年、次	1×40	6,000	240,000	搬運罰鍰收據及銷毀已結案違規資料運費(含處理費)。
2093 特別費				180,000	
	月	12	15,000	180,000	所長特別費。
05會計業務				57,000	較上年度預算數57,000元，無增減。
2000 業務費				57,000	
2051 物品				7,465	
	年	1	7,465	7,465	各類報表用紙及文具用品費等。
2054 一般事務費				44,135	
	年	1	39,735	39,735	年度預算書、會計帳簿表冊及會計表報等印刷費。

# 臺北市交通事件裁決所

## 歲出計畫說明提要與各項費用明細表

中華民國110年度

單位：新臺幣元

分支計畫及用途別科目	單位	數量	單價	預算數	說 明	
06人事業務	2084 短程車資	人次	44	100	4,400	召開會議或執行勤務等逾時誤餐餐盒費用。
	2084 短程車資	年	1	5,400	5,400	公出或公差等交通費。
	2000 業務費				392,000	較上年度預算數401,000元，減少9,000元。
	2051 物品				16,750	
	2051 物品	年	1	16,750	16,750	辦理人事業務所需文具用品費等。
	2054 一般事務費				373,900	
	2054 一般事務費	人、年	185×1	2,000	370,000	文康活動費。
	2084 短程車資	人次	39	100	3,900	召開會議或執行勤務等逾時誤餐餐盒費用。
	2084 短程車資	年	1	1,350	1,350	公出或公差等交通費。
	07政風業務	2000 業務費				18,000
2051 物品					2,787	
2051 物品		年	1	2,787	2,787	辦理政風業務用紙及文具用品費等。
2054 一般事務費					13,593	
2054 一般事務費		年	1	3,456	3,456	編印政風業務用法紀宣導資料等相關費用。
2054 一般事務費		年	1	7,937	7,937	辦理各項政風案件、機密維護、安全維護、講習活動等相關雜支費用。
2084 短程車資		人次	22	100	2,200	召開會議或執行勤務等逾時誤餐餐盒費用。
2084 短程車資	年	1	1,620	1,620	公出或公差等交通費。	

# 臺北市交通事件裁決所

## 歲出計畫說明提要與各項費用明細表

中華民國110年度

單位：新臺幣元

交通裁罰業務—裁罰業務管理

交通裁罰業務—裁罰業務管理

業務計畫及工作計畫名稱與編號	58081742007 交通裁罰業務-裁罰業務管理	承辦單位	案件管理課、違規裁罰課、違規申訴課、積案催收課、資訊室、肇事鑑定課	預算金額	32,549,000元
歲出計畫說明	<p>一、計畫內容：</p> <ol style="list-style-type: none"> <li>1.辦理汽(機)車、駕駛人違反道路管理事件入案管理、案件移轉、資料管理及歸責他人等業務。</li> <li>2.辦理汽(機)車之車輛所有人或駕駛人臨櫃單一窗口裁罰作業及自動繳納罰鍰委託代收機構(含超商、郵局、銀行、代檢廠、拖吊場、網路、電話語音等)收繳罰鍰之處理。</li> <li>3.辦理汽(機)車、駕駛人違反道路管理事件陳述、行政訴訟及退款等有關事項。</li> <li>4.逾期交通違規案件之裁決、催收、積案移送強制執行及債權憑證之管理。</li> <li>5.辦理資訊處理業務及相關資訊業務。</li> <li>6.辦理行車事故鑑定案件之管理，協助鑑定委員會進行鑑定，提升鑑定效率，增進服務品質。</li> </ol> <p>二、預期成果：</p> <ol style="list-style-type: none"> <li>1.強化案件管理，採電腦審核、入案、移轉及管制，提升裁罰處理效率。</li> <li>2.單一窗口受理民眾交通違規臨櫃裁罰、吊扣(銷)駕(牌)，並加強多元管道繳納交通違規罰鍰。</li> <li>3.受理民眾交通違規陳述及行政訴訟案件，確保民眾權益。</li> <li>4.強化積案催繳作業及辦理移送強制執行，並落實執行憑證之管理及再執行。</li> <li>5.辦理行車事故鑑定釐清肇事責任，提供當事人、司法機關肇事原因參處。</li> </ol>				
分支計畫及用途別科目	單位	數量	單價	預算數	說 明
合計				32,549,000	較上年度預算數28,173,000元，增加4,376,000元。
01案件管理業務				387,000	較上年度預算數417,000元，減少30,000元。
2000 業務費				387,000	
2036 按日按件計資酬金	年	1	10,200	10,200	裁罰作業程序、申請表格、相關說明譯稿費及審查費等。
2051 物品	年	1	99,548	99,548	業務相關文具用品及物品處理費等。
2054 一般事務費	年	1	263,452	263,452	辦理媒體記者會等活動及法令宣導等費用。
2084 短程車資	人次	84	100	8,400	召開會議或執行勤務等逾時誤餐餐盒費用。
	年	1	5,400	5,400	公出或公差等交通費。

臺北市交通事件裁決所

歲出計畫說明提要與各項費用明細表

中華民國110年度

單位：新臺幣元

分支計畫及用途別科目	單位	數量	單價	預算數	說明
02違規裁罰業務				406,000	較上年度預算數404,000元，增加2,000元。
2000 業務費				406,000	
2051 物品				77,273	
	年	1	51,137	51,137	櫃檯裁罰用銷案印章、文具用品費等。
	卷	132	198	26,136	自動叫號機列印用紙。
2054 一般事務費				327,647	
	年	1	119,047	119,047	裁罰業務類相關報表、收據及各項收執聯印刷費。
	年	1	200,000	200,000	宣導多元管道繳納罰鍰及交通相關法令政策等宣導費。
	年	1	5,000	5,000	臨櫃信用卡繳納規費手續費及分配外縣市罰鍰轉帳等手續費。
	人次	36	100	3,600	召開會議或執行勤務等逾時誤餐餐盒費用。
2084 短程車資				1,080	
	年	1	1,080	1,080	公出或公差等交通費。
03違規申訴業務				1,650,000	較上年度預算數1,647,000元，增加3,000元。
2000 業務費				1,650,000	
2036 按日按件計資酬金				1,425,000	
	年	1	1,325,000	1,325,000	行政訴訟事件委託辦理暨前置作業處理費。
	年	1	100,000	100,000	行政訴訟裁判等費用。
2051 物品				74,396	
	年	1	74,396	74,396	申訴、行政訴訟及退款等業務需用印章與各類文具用品費等。
2054 一般事務費				108,269	
	年	1	68,269	68,269	申訴、行政訴訟及退款等業務需用書表印刷費。
	年	1	29,300	29,300	轉帳退款等手續費。



# 臺北市交通事件裁決所

## 歲出計畫說明提要與各項費用明細表

中華民國110年度

單位：新臺幣元

分支計畫及用途別科目	單位	數量	單價	預算數	說 明
交通裁罰業務—裁罰業務管理	人次	107	100	10,700	召開會議或執行勤務等逾時誤餐餐盒費用。
	2072 國內旅費			32,550	
	人、天	7×3	1,550	32,550	因公出席各地差旅費。
	2084 短程車資			9,785	
	年	1	9,785	9,785	公出或公差等交通費。
	04積案催收業務			18,733,000	較上年度預算數18,325,000元，增加408,000元。
	2000 業務費			18,733,000	
	2009 通訊費			14,479,820	
	年、件	1×336740	43	14,479,820	辦理交通違規裁罰案件及肇事鑑定等業務之郵資。
	2036 按日按件計資酬金			2,700,000	
	年	1	2,700,000	2,700,000	違規罰鍰欠費移送強制執行委託處理服務費用(新增)。
	2051 物品			359,501	
	年	1	17,501	17,501	強制執行業務所需各類文具用品費等。
	年	1	342,000	342,000	裁決書印刷機及三合一事務機組等印刷所需油墨。
	2054 一般事務費			1,127,079	
年	1	191,680	191,680	移送強制執行費用。	
月、件	12×1	4,000	48,000	行政執行署拍賣義務人財產或限制出境公告等登報費用。	
年	1	851,399	851,399	逾期不繳納罰款案件催繳罰鍰裁決書、移送書等印刷費及委託印製付郵處理費。	
人次	360	100	36,000	召開會議或執行勤務等逾時誤餐餐盒費用。	
2072 國內旅費			55,800		
人、天	2×18	1,550	55,800	配合執行機關辦理強制執行業務出差旅費。	
2084 短程車資			10,800		

# 臺北市交通事件裁決所

## 歲出計畫說明提要與各項費用明細表

中華民國110年度

單位：新臺幣元

分支計畫及用途別科目	單位	數量	單價	預算數	說明
05資訊處理業務 2000 業務費 2003 教育訓練費 2009 通訊費 2018 資訊服務費 2036 按日按件計資酬金 2051 物品 2054 一般事務費 2072 國內旅費 06肇事鑑定業務	年	1	10,800	10,800	公出或公差等交通費。
				7,841,000	較上年度預算數7,380,000元，增加461,000元。
				7,841,000	
				80,000	
	年	1	80,000	80,000	教育訓練費。
				714,000	
	月	12	59,500	714,000	數據線路通信費。
				5,698,000	
	年	1	1,883,000	1,883,000	軟體維護服務費。
	年	1	3,815,000	3,815,000	電腦設備硬體維護費。
				121,000	
	人次	10	2,500	25,000	學者專家出席費。
	節	48	2,000	96,000	教育訓練講師費。
				1,173,063	
	年	1	17,063	17,063	電子處理資料所需文具用品費等。
	組	185	1,200	222,000	資訊用品及零組件。
	年	1	444,000	444,000	電腦一般耗材。
	年	1	490,000	490,000	公路監理設備耗材(電腦耗材)。
			40,987		
年	1	32,887	32,887	電腦技術文件及各項表格文件、手冊印刷費。	
人次	81	100	8,100	召開會議或執行勤務等逾時誤餐餐盒費用。	
			13,950		
人、天	3×3	1,550	13,950	出席各縣市監理裁決電腦協調會差旅費。	
			3,532,000	較上年度預算數0元，增加3,532,000元。	

交通裁罰業務—裁罰業務管理

交通裁罰業務—裁罰業務管理

臺北市交通事件裁決所

歲出計畫說明提要與各項費用明細表

中華民國110年度

單位：新臺幣元

分支計畫及用途別科目	單位	數量	單價	預算數	說明
2000 業務費				3,532,000	
2036 按日按件計資酬金				3,164,300	
	人次	770	2,500	1,925,000	學者專家出席相關專案研討等出席費。
	件	1,530	810	1,239,300	行車事故鑑定資料審查費。
2051 物品				50,952	
	年	1	41,952	41,952	業務用耗材、辦公用品及文具紙張等。
	年	1	9,000	9,000	鑑定會議開會所需電池、雷射光筆等。
2054 一般事務費				270,988	
	人次	1,494	100	149,400	召開鑑定相關會議、執行勤務等逾時誤餐餐盒費用。
	年	1	14,088	14,088	鑑定相關表格、會議資料、意見書等印刷費。
	年	1	100,000	100,000	鑑定會議行政作業費、委員研討交流等相關雜支費用。
	年	1	7,500	7,500	證人出席鑑定會議交通費、住宿費及膳什費等。
2072 國內旅費				43,600	
	人、天	4×2	1,550	12,400	赴外縣市參加鑑定相關研討業務等差旅費。
	人次	104	300	31,200	學者專家出席鑑定及相關專案研討等住居超過30公里交通費。
2084 短程車資				2,160	
	年	1	2,160	2,160	公出或公差等交通費。

交通裁罰業務—裁罰業務管理

交通裁罰業務—裁罰業務管理

臺北市交通事件裁決所

歲出計畫說明提要與各項費用明細表

中華民國110年度

單位：新臺幣元

一般建築及設備—其他設備	業務計畫及工作計畫 名稱與編號	58081749004 一般建築及設備-其他設備	承辦 單位	資訊室、秘書室	預算 金額	3,486,000元	一般建築及設備—其他設備
	歲出計畫說明	<p>一、計畫內容： 1.配合業務需要適時採購及汰舊換新各項設備。 2.依規定程序辦理採購。</p> <p>二、預期成果： 1.加強業務推展，提高便民服務品質。 2.提升內部網路傳輸品質及可用性，提高行政效率。</p>					
分支計畫及用途別科目		單位	數量	單價	預算數	說 明	
合計					3,486,000	較上年度預算數5,415,000元，減少1,929,000元。	
04其他設備					3,486,000	較上年度預算數5,415,000元，減少1,929,000元。	
3000 設備及投資					3,486,000		
3030 資訊軟硬體設備費					1,939,424		
		臺年	73x1	7,680	560,640	110年個人電腦租賃費(分年編列)。	
		臺月	30x12	450	162,000	109年桌上型電腦租賃費(分年編列)。	
		臺月	2x12	491	11,784	109年筆記型電腦租賃費(分年編列)。	
		年	1	264,000	264,000	網路及資訊周邊設備。	
		式	1	525,000	525,000	汰換伺服器與網路設備。	
		年	1	416,000	416,000	套裝軟體。	
3035 雜項設備費					1,546,576		
		臺	1	28,500	28,500	鑑定會議室增購高解析電視。	

臺北市交通事件裁決所

歲出計畫說明提要與各項費用明細表

中華民國110年度

單位：新臺幣元

分支計畫及用途別科目	單位	數量	單價	預算數	說明
一般建築及設備—其他設備	臺	2	30,900	61,800	汰換電冰箱。
	臺	1	80,000	80,000	增購多媒體播放系統等相關設備。
	臺	1	1,376,000	1,376,000	增購三合一事務機組。
	年	1	276	276	配合預算編列至千元，增列進位數276元。

# 臺北市交通事件裁決所

## 人 事 費 分 析 表

中華民國110年度

0358010100-交通支出-一般行政-行政管理

單位：新臺幣元

類別	預算員額	全年度人事費											備註	
		民意代表待遇	政務人員待遇	法定編制人員待遇	約聘僱人員待遇	技工及工友待遇	獎金	其他給與	加班值班費	退休退職給付	退休離職儲金	保險		合計
合計	185			56,475,240	36,407,364	5,125,089	25,456,951	4,910,480	3,521,875		10,969,135	10,559,866	153,426,000	
正式員額	84			56,475,240			11,750,442	1,344,000	1,588,067		5,579,208	5,105,448	81,842,405	
職員	84			56,475,240			11,750,442	1,344,000	1,588,067		5,579,208	5,105,448	81,842,405	
約聘僱人員	88				36,407,364		4,550,921	1,408,000			2,184,612	4,790,124	49,341,021	
技工	4					1,650,669	343,750	64,000	137,500		1,031,975	213,408	3,441,302	
駕駛	1					412,500	85,938	16,000	34,375		257,994	53,352	860,159	
工友	8					3,061,920	637,900	128,000	255,160		1,915,346	397,534	6,395,860	
其他人事費							8,088,000	1,950,480	1,506,773				11,545,253	

臺北市交通事件裁決所  
歲出一級用途別科目分析表

中華民國110年度

單位：新臺幣千元

名稱及編號	合計	經常支出						資本支出					
		人事費	業務費	獎補助費	債務費	預備金	小計	人事費	業務費	設備及投資	獎補助費	預備金	小計
合計	201,327	153,426	44,415				197,841			3,486			3,486
58081740000 交通支出	201,327	153,426	44,415				197,841			3,486			3,486
58081740100 一般行政	165,292	153,426	11,866				165,292						
58081740101 行政管理	165,292	153,426	11,866				165,292						
58081742000 交通裁罰業務	32,549		32,549				32,549						
58081742007 裁罰業務管理	32,549		32,549				32,549						
58081749000 一般建築及設備	3,486									3,486			3,486
58081749004 其他設備	3,486									3,486			3,486

臺北市交通事件裁決所

資本支出分析表

中華民國110年度

單位：新臺幣千元

名稱及編號	合計	設備及投資								其他資本支出	
		土地	房屋建築及設備	公共建設及設施	機械設備	運輸設備	資訊軟體設備	雜項設備	權利		投資
合計	3,486						1,939	1,547			
58081749000 一般建築及設備	3,486						1,939	1,547			
58081749004 其他設備	3,486						1,939	1,547			



# 臺北市交通事件裁決所

## 各項費用彙計表

中華民國110年度

單位：新臺幣元

工作計畫名稱及編號	58081740101 行政管理	58081742007 裁罰業務管理	58081749004 其他設備	合 計		
第一、二級用途別 科目名稱及編號						
合 計	165,292,000	32,549,000	3,486,000	201,327,000		
100000人事費	153,426,000			153,426,000		
101500法定編制人員待遇	56,475,240			56,475,240		
102000約聘僱人員待遇	36,407,364			36,407,364		
102500技工及工友待遇	5,125,089			5,125,089		
103000獎金	25,456,951			25,456,951		
103500其他給與	4,910,480			4,910,480		
104000加班值班費	3,521,875			3,521,875		
105000退休離職儲金	10,969,135			10,969,135		
105500保險	10,559,866			10,559,866		
200000業務費	11,866,000	32,549,000		44,415,000		
200300教育訓練費		80,000		80,000		
200600水電費	2,877,980			2,877,980		
200900通訊費	440,000	15,193,820		15,633,820		
201800資訊服務費		5,698,000		5,698,000		
202400稅捐及規費	30,980			30,980		
202700保險費	8,104			8,104		
203600按日按件計資酬金	24,240	7,420,500		7,444,740		
205100物品	416,722	1,834,733		2,251,455		
205400一般事務費	5,210,207	2,146,822		7,357,029		
206300房屋建築養護費	211,426			211,426		
206600車輛及辦公器具養護費	225,879			225,879		
206900設施及機械設備養護費	1,905,092			1,905,092		
207200國內旅費	18,600	145,900		164,500		
208100運費	308,400			308,400		
208400短程車資	8,370	29,225		37,595		
209300特別費	180,000			180,000		
300000設備及投資			3,486,000	3,486,000		
303000資訊軟硬體設備費			1,939,424	1,939,424		
303500雜項設備費			1,546,576	1,546,576		

# 臺北市交通事件裁決所

## 人 事 費 彙 計 表

中華民國110年度

單位：新臺幣元

類別	預算員額	全年度人事費											備註	
		民意代表待遇	政務人員待遇	法定編制人員待遇	約聘僱人員待遇	技工及工友待遇	獎金	其他給與	加班值班費	退休退職給付	退休離職儲金	保險		合計
合計	185			56,475,240	36,407,364	5,125,089	25,456,951	4,910,480	3,521,875		10,969,135	10,559,866	153,426,000	
正式員額	84			56,475,240			11,750,442	1,344,000	1,588,067		5,579,208	5,105,448	81,842,405	
職員	84			56,475,240			11,750,442	1,344,000	1,588,067		5,579,208	5,105,448	81,842,405	
約聘僱人員	88				36,407,364		4,550,921	1,408,000			2,184,612	4,790,124	49,341,021	
技工	4					1,650,669	343,750	64,000	137,500		1,031,975	213,408	3,441,302	
駕駛	1					412,500	85,938	16,000	34,375		257,994	53,352	860,159	
工友	8					3,061,920	637,900	128,000	255,160		1,915,346	397,534	6,395,860	
其他人事費							8,088,000	1,950,480	1,506,773				11,545,253	

# 臺北市交通事件裁決所

## 約聘僱人員費用分析表

中華民國110年度

單位：新臺幣元

科 目				約聘人員 (人*月)	約僱人員 (人*月)	全年度預算數	說 明
款	項	目	節				
						49,341,021	包括約聘僱人員待遇36,407,364元、年終工作獎金4,550,921元、不休假加班費0元、保險費4,790,124元、離職儲金2,184,612元及休假補助1,408,000元。
08					合計		
	005				00080000000 臺北市政府交通局主管	49,341,021	
		01			00081740000 臺北市交通事件裁決所	49,341,021	
			01		58081740100 一般行政	49,341,021	
				01	58081740101 行政管理	49,341,021	
				5x12		3,153,727	312薪點5人。
				10x12		5,994,224	296薪點10人。
					52x12	29,543,875	280薪點52人。
					21x12	10,649,195	250薪點21人。

# 臺北市交通事件裁決所

## 公務車輛明細表

中華民國110年度

單位：新臺幣元

業務計畫 及工作計 畫名稱	車輛 數	車輛 種類	乘客 人數 (不含 司機)	購置 年月	汽缸總 排氣量 (立方 公分)	牌照稅 (全年)	燃料使 用費 (全年)	油料費(全年)			養 護 費	車輛 保 險 費	車輛 檢 驗 費	備註
								數量 (公升)	單價 (元)	金額				
一般行政 行政管理		現有車輛				18,350	11,430			42,223	85,240	6,544	1,200	
	1	小客車	3	09605	1201-1800	7,120	4,800	672	24.1	16,195	49,000	2,483	750	8568-QH
	1	重型公務機車	1	09104	51-125		450	72	24.1	1,735	1,620	711		B11-468
	1	輕型電動公務機車	1	10606	3						1,620	435		QAL-0285
	1	客貨兩用車	4	10402	1801-2400	11,230	6,180	1,008	24.1	24,293	33,000	2,915	450	AKG-2533
		合計				18,350	11,430			42,223	85,240	6,544	1,200	

本 頁 空 白

歲出按職能及經

中華民國110

職能別分類	經濟性分類	經常支出							資本支出			
		受僱人員報酬	購買商品及勞務支出	債務利息	土地租金支出	經常移轉			經常支出合計	投資及增資		
						對企業	對非營利及民間機構	對政府		對國外	對營業基金	對非營業特種基金
總計		160,871	36,970						197,841			
01 一般公共事務												
02 防衛												
03 公共秩序與安全												
04 教育												
05 保健												
06 社會安全與福利												
07 住宅及社區服務												
08 娛樂、文化與宗教												
09 燃料與能源												
10 農、林、漁、牧業												
11 礦業、製造業及營造業												
12 運輸及通信		160,871	36,970						197,841			
13 其他經濟服務												
14 環境保護												
15 其他支出												

# 事件裁決所

## 濟性綜合分類表

年度

單位：新臺幣千元

資本支出														
資本移轉				土地購入	無形資產購入	固定資本形成							資本支出合計	總計
對企業	對非營利及民間機構	對政府	對國外			住宅	非住宅房屋	營建工程	運輸工具	資訊軟體	其他設備及機器	土地改良		
									416	3,070		3,486	201,327	
									416	3,070		3,486	201,327	