

中華民國 108 年度

臺北市總預算

臺北市政府交通局主管

臺北市公有收費停車場基金附屬單位預算

(作業基金)

臺北市停車管理工程處編

臺北市公有收費停車場基金

目次

中華民國108年度

一、財務摘要	第 1 頁
二、業務計畫及預算概要	第 3 -14 頁
三、預算主要表	
(一) 收支餘絀預計表	第 15 -16 頁
(二) 餘絀撥補預計表	第 17 頁
(三) 現金流量預計表	第 18 -19 頁
四、預算明細表	
(一) 管理收入明細表	第 21 -25 頁
(二) 其他勞務收入明細表	第 26 頁
(三) 土地租金收入明細表	第 27 -28 頁
(四) 其他建築物租金收入明細表	第 29 頁
(五) 權利金收入明細表	第 30 -34 頁
(六) 停車空間代金收入明細表	第 35 頁
(七) 其他補助收入明細表	第 36 頁
(八) 雜項業務收入明細表	第 37 頁
(九) 投資賸餘明細表	第 38 頁
(十) 資產使用及權利金收入明細表	第 39 頁
(十一) 違規罰款收入明細表	第 40 頁
(十二) 雜項收入明細表	第 41 頁
(十三) 管理成本明細表	第 42 -71 頁
(十四) 其他勞務成本明細表	第 72 -77 頁

臺北市公有收費停車場基金

目次

中華民國108年度

(十五) 其他出租成本明細表	第 78 - 79 頁
(十六) 雜項業務成本明細表	第 80 - 84 頁
(十七) 管理費用及總務費用明細表	第 85 頁
(十八) 訓練費用明細表	第 86 - 87 頁
(十九) 違約及處理費用明細表	第 88 頁
(二十) 雜項費用明細表	第 89 頁
(二十一) 解繳公庫淨額明細表	第 90 頁
(二十二) 固定資產建設改良擴充明細表	第 92 - 95 頁
(二十三) 固定資產建設改良擴充明細彙計表	第 96 - 109 頁
(二十四) 資產報廢明細表	第 110 頁
(二十五) 資金轉投資及其餘紬明細表	第 112 - 113 頁
(二十六) 基金增減數額明細表	第 114 頁
五、預算參考表	
(一) 預計平衡表	第 115 - 117 頁
(二) 各項費用彙計表	第 118 - 133 頁
(三) 員工人數彙計表	第 134 頁
(四) 用人費用彙計表	第 136 - 137 頁
(五) 聘用及約僱人員明細表	第 138 - 139 頁
(六) 資產折舊明細表	第 140 頁
(七) 增購及汰舊換新各種公務車輛明細表	第 141 頁
(八) 車輛明細表	第 142 - 155 頁

臺北市公有收費停車場基金

目 次

中華民國108年度

(九) 5年來主要業務計畫分析表	第156—157頁
(十) 繼續性計畫分年資金需求表	第158—159頁
(十一) 新興計畫分年資金需求表	第160—161頁
(十二) 固定資產建設改良擴充資金來源明細表	第162—165頁
(十三) 固定資產建設改良擴充計畫預期進度明細表	第166—169頁
(十四) 各項費用分攤表	第170—173頁
(十五) 長期應收款餘額明細表	第 174 頁
(十六) 其他長期負債分年付款表	第 175 頁
(十七) 臺北市公有收費停車場基金收支保管及運用自治條例	第176—177頁

臺北市公有收費停車場基金

財務摘要

中華民國108年度

單位：新臺幣千元

項 目	本 年 度	上 年 度	比較增減數	%
經營成績：				
業務總收入	4,824,538	4,945,244	-120,706	-2.44
業務總支出	3,161,174	3,168,563	-7,389	-0.23
賸餘(短絀)	1,663,364	1,776,681	-113,317	-6.38
餘絀撥補：				
解繳公庫淨額	1,933,333	797,650	1,135,683	142.38
未分配賸餘餘額	24,230,913	24,500,882	-269,969	-1.10
現金流量(1)：				
增加不動產、廠房及設備及 礦產資源	-1,136,605	-450,588	-686,017	--
現金及約當現金之淨增(減)	-521,407	1,369,236	-1,890,643	--
財務地位：				
營運資金餘額(2)	8,255,525	8,823,845	-568,320	-6.44
不動產、廠房及設備餘額	45,314,651	45,978,408	-663,757	-1.44
長期負債餘額	306,457	383,071	-76,614	-20.00
淨值	53,642,775	54,840,021	-1,197,246	-2.18

附註：(1)現金流量係採現金及約當現金基礎，包括現金及自投資日起3個月內到期或清償之債權證券。

(2)營運資金餘額＝流動資產－流動負債。

本 頁 空 白

業務計畫及預算概要

臺北市公有收費停車場基金 業務計畫及預算概要

中華民國 108 年度

壹、基金概況

一、設立宗旨及願景：

- (一)設立宗旨：依停車場法第 4 條規定設立，以配合政府交通政策，加強興建臺北市公共停車設施、改善臺北市停車環境，提高停車管理效能為宗旨。
- (二)願景：提供「安全、智慧、友善」的停車環境，規劃改善各種車輛停車需求，同時兼顧行人權益。

二、施政重點：

- (一)持續建置 e 化停車資訊導引系統及開發智慧型手機應用程式。
- (二)持續辦理機車停車收費，適時檢討公有停車場費率，提高公共停車空間使用率，並持續推動路外停車場委外經營及路邊停車開單勞務委外，提升經營管理效率。
- (三)

臺北市停車管理工程處 策略地圖

【使命】		【願景】		【核心價值】	
建構優質的城市停車系統		綠能、共享、安全、E 化的停車環境		正直誠信、團隊合作、創新卓越、開放共享	
策略主題	建構共享停車空間 A	強化停車空間管理 B	智慧化停車管理設施 C	確保停車環境安全與無礙 D	
顧客 C	AC1 運輸業合理獲利環境	BC1 滿足停車需求 BC2 合理停車空間	CC1 科技提高停車格位使用效率 CC2 提升停車資訊查詢次數 CC3 提升停車 APP 知曉度	DC1 完善無障礙停車環境 DC2 推動人本人行空間	
內部流程 P	AP1 充分利用既有停車資源 AP2 適度增加停車資源 AP3 擴大辦理汽機車共用車位	BP1 重新合理分配停車空間 BP2 汽車停車路外化 BP3 機車停車供給 BP4 合理化運輸使用成本 BP5 設置汽機車充電設施及電池交換站	CP1 建置智慧化停車管理系統 CP2 媒合產業發展	DP1 強化取締違停 DP2 汰換路外監視系統	
學習成長 L	TL1 培育資訊運用能力、TL2 培育優秀人力、TL3 提升創新學習效能				
財務 F	TF1 減少不經濟支出、TF2 覈實編列年度預算、TF3 提高預算執行效能				

三、組織概況：

- (一)臺北市政府為加強停車場之規劃、興建、經營及管理，並增進交通流暢、改善交通秩序，特依據停車場法設置停車管理工程處，並以該處為公有收費停車場之管理機關，並管理臺北市公有收費停車場基金。置處長 1 人，承交通局局長之命綜理處務，指揮所屬員工，副處長 1 人襄理處務，總工程司 1 人、主任秘書 1 人、副總工程司 1 人，並分設企劃科、土木建築科、機電科、營運科、管理科、秘書室、會計室、人事室、政風室等單位，掌理各規定事項及辦理相關業務。

臺北市公有收費停車場基金 業務計畫及預算概要

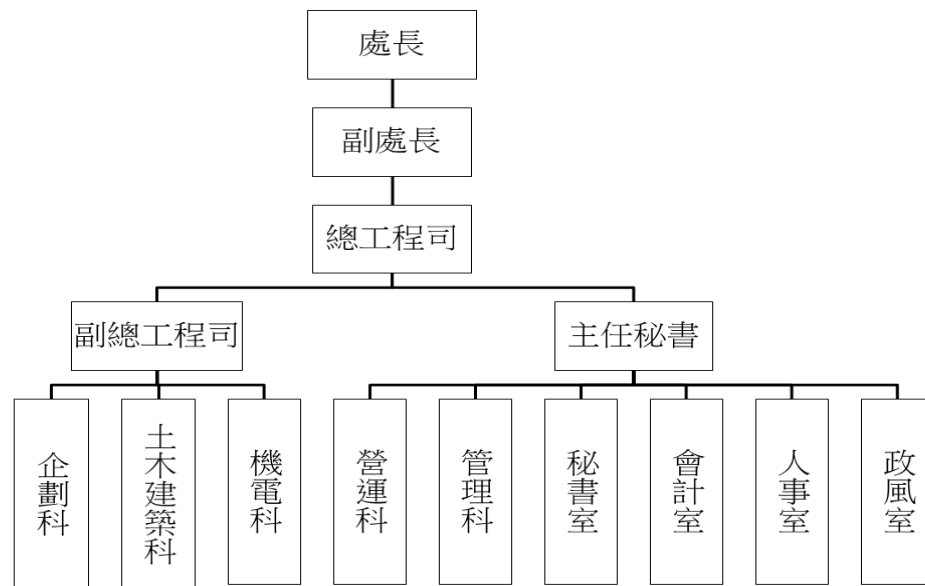
中華民國 108 年度

(二)為管理各路外及路邊停車場之各項收費事宜，本基金雇用管理員，並將全市劃分為 7 大營運分區，設有駐區輔導員 1 名及行政副長 1 名，掌理全區之人員管理及營運收費等事項之督導。各區下轄若干路外及路邊收費停車場，各場組設有場長或組長 1 名，副場組長 1-2 名，管理員若干名負責該場組之營運收費等事項。

(三)成立劃線及電工等臨時任務編組，負責各場停車格位之劃線及場組簡易電器設備之維護。

(四)雇用交通助理員，勸導取締違規停車，以維護停車秩序，增益收入。

(五)組織系統圖：



四、基金歸類及屬性：

本基金係屬預算法第 4 條第 1 項第 2 款所定，凡經付出仍可收回，需非用於營業之作業基金，並編製附屬單位預算。

貳、前年度及上年度已過期間預算執行情形：

一、前(106)年度決算結果:

(一)業務收入:

決算數 46 億 1,551 萬 5 千元，較預算數 48 億 4,676 萬 6 千元，減少 2 億 3,125 萬 1 千元，計減 4.77%。

(二)業務成本與費用:

決算數 28 億 9,229 萬 2 千元，較預算數 29 億 6,713 萬 8 千元，減少 7,484 萬 6 千元，計減 2.52%。

臺北市公有收費停車場基金 業務計畫及預算概要

中華民國 108 年度

(三)業務外收入:

決算數 1 億 1,080 萬元，較預算數 8,379 萬 4 千元，增加 2,700 萬 6 千元，計增 32.23%。

(四)業務外費用:

決算數 2 億 3,761 萬元，較預算數 235 萬元，增加 2 億 3,526 萬元，計增 10,011.06%。

(五)收支餘絀:

決算賸餘數 15 億 9,641 萬 3 千元，較預算賸餘數 19 億 6,107 萬 2 千元，減少 3 億 6,465 萬 9 千元，計減 18.59%。

(六)固定資產之建設改良與擴充:

決算數 12 億 264 萬元(專案計畫 11 億 647 萬 1 千元，一般建築及設備計畫 9,616 萬 9 千元)，可用預算數 13 億 6,058 萬元(專案計畫 12 億 4,854 萬元，一般建築及設備計畫 1 億 1,204 萬元)，執行率約 88.39%。

二、上(107)年度截至 5 月 31 日止預算執行情形

(一)業務收入:

實際數 19 億 331 萬 4 千元，較預計數 18 億 9,011 萬 4 千元，增加 1,320 萬元，計增 0.70%。

(二)業務成本與費用:

實際數 12 億 7,296 萬 1 千元，較預計數 14 億 2,443 萬 1 千元，減少 1 億 5,147 萬元，計減 10.63%。

(三)業務外收入:

實際數 2,454 萬 7 千元，較預計數 2,922 萬 2 千元，減少 467 萬 5 千元，計減 16.00%。

(四)業務外費用:

實際數 3,674 萬 2 千元，較預計數 806 萬元，增加 2,868 萬 2 千元，計增 355.86%。

(五)收支餘絀:

實際賸餘數 6 億 1,815 萬 9 千元，較預計賸餘數 4 億 8,684 萬 6 千元，增加 1 億 3,131 萬 3 千元，計增 26.97%。

(六)固定資產之建設改良與擴充:

實際數 1 億 9,850 萬 1 千元(專案計畫 1 億 4,839 萬 6 千元，一般建築及設備計畫 5,010 萬 5 千元)，可用預算數 2 億 2,907 萬 7 千元(專案計畫 1 億 8,216 萬 4 千元，一般建築及設備計畫 4,691 萬 4 千元)，執行率約 86.65%。

臺北市公有收費停車場基金 業務計畫及預算概要

中華民國 108 年度

參、業務計畫

一、營運計畫：

- (一)提升公有停車場管理效能，藉自動、電腦化設備，加強停車場管理作業，本年度編列經營臺北市公有路外停車場 68 處與路邊停車場 45,744 格，估計營運量為汽車 78,581,484 輛次，機車 7,005,172 輛次，月票 189,540 張，估計全年營運量值 33 億 4,545 萬 7 千元。
- (二)廣續辦理委託民間拖吊違規停車業務，改善道路交通秩序，估計營運量值為 1 億 4,064 萬 3 千元。
- (三)廣續辦理公有路外停車場委託民間經營業務，引入民間企業經營資源，節省政府人力與設備之投入，本年度預計共 114 處公有停車場委託民間經營，估計營運量值為 7 億 8,697 萬 4 千元。
- (四)加強勸導並取締違規停車秩序，增加道路面積，提升行車速率，增益停車費收入，本年度估計全年舉發違規罰鍰為 2 億 5,000 萬元。

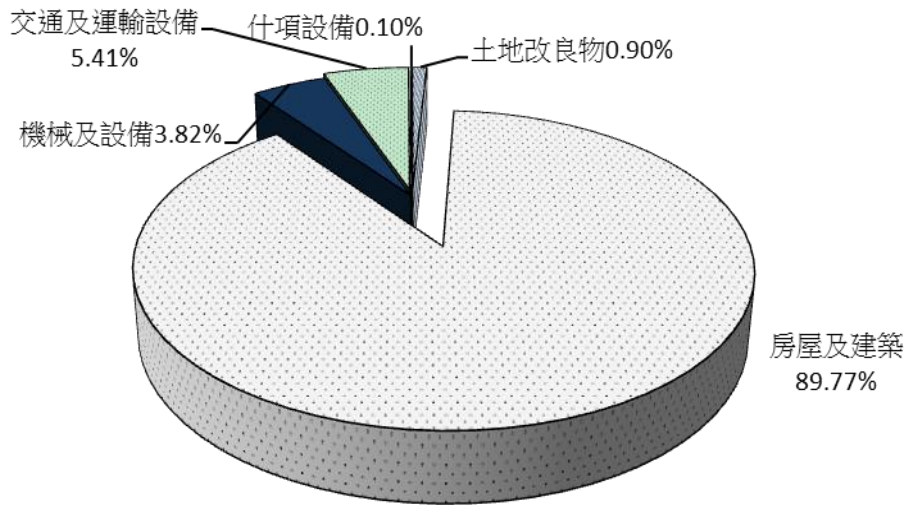
二、固定資產建設改良擴充與其資金來源及其投資計畫成本效益分析：

(一)本年度預算總額	11 億 3,660 萬 5 千元
1.專案計畫部分	10 億 868 萬 7 千元
(1) 繼續計畫	9 億 2,820 萬 9 千元
(2) 新興計畫	8,047 萬 8 千元
2.一般建築及設備計畫部分	1 億 2,791 萬 8 千元
(1) 分年性項目	5,784 萬 7 千元
(2) 一次性項目	7,007 萬 1 千元
(二)資金來源	11 億 3,660 萬 5 千元
1.專案計畫部分	10 億 868 萬 7 千元
(1) 自有資金	10 億 868 萬 7 千元
2.一般建築及設備計畫部分	1 億 2,791 萬 8 千元
(1) 自有資金	1 億 2,791 萬 8 千元

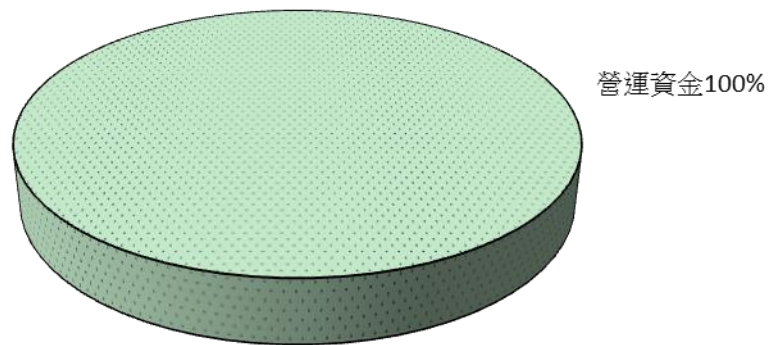
臺北市公有收費停車場基金 業務計畫及預算概要

中華民國 108 年度

建設改良擴充



資金來源



單位：新臺幣千元

建設改良擴充	108 年度預算	資金來源	108 年度預算
合 計	1,136,605	合 計	1,136,605
(一)不動產、廠房及設備	1,136,605	營運資金	1,136,605
土地改良物	10,196	出售不適用資產	
房屋及建築	1,020,296	公庫撥款	
機械及設備	43,524	外借資金	
交通及運輸設備	61,444		
什項設備	1,145		

臺北市公有收費停車場基金 業務計畫及預算概要

中華民國 108 年度

(三)專案計畫

配合交通政策及當地停車需求迫切性，以多目標方式與各單位參建停車場，本年度繼續辦理之分項計畫有：延平國小、中山國中、內湖 321K01(委設費)、振華公園、新和國小、信義 414 號公園、內湖 106 號公園、成功市場、公一公園(委設費)、景美女中等 10 項分項計畫工程；新興之分項計畫有：科技大樓、內湖 321K01(工程費)、公一公園(工程費)、內湖國中、大安國中等 5 項分項計畫工程。(詳見繼續性及新興計畫分年資金需求表第 158-161 頁)

(四)一般建築及設備計畫

辦理分年性項目包含龍門國中等 6 處及洛陽立體等 5 處停車場中央監控設備更新工程、新生公園平面停車場增設機械式停車架工程、路外停車場監視系統設備改善工程、大安森林等 11 處停車場在席偵測及智慧尋車工程(詳見繼續性及新興計畫分年資金需求表第 158-161 頁)；另持續辦理年度項目包含 108 年度臨時停車場等整修、108 年度公有路外停車場廁所整修等工程。

三、資金之轉投資及其餘絀之估計：

投資悠遊卡投資控股股份有限公司採權益法認列投資收益 1,455 萬 4 千元。

四、其他重要計畫：

路邊停車費委託民間代收，達到停車費繳納便民之目標，並運用民間人力，辦理路邊停車委託民間開單，以改善收費管理員人力不足現象。

肆、預算概要

一、業務收支及餘絀之預計：

(一)業務收入

47 億 5,109 萬 2 千元，較上年度預算數 48 億 5,803 萬 7 千元，減少 1 億 694 萬 5 千元，約減 2.20%。

(二)業務成本與費用

31 億 3,767 萬 9 千元，較上年度預算數 31 億 4,528 萬 4 千元，減少 760 萬 5 千元，約減 0.24%。

(三)業務外收入

7,344 萬 6 千元，較上年度預算數 8,720 萬 7 千元，減少 1,376 萬 1 千元，約減 15.78%。

臺北市公有收費停車場基金 業務計畫及預算概要

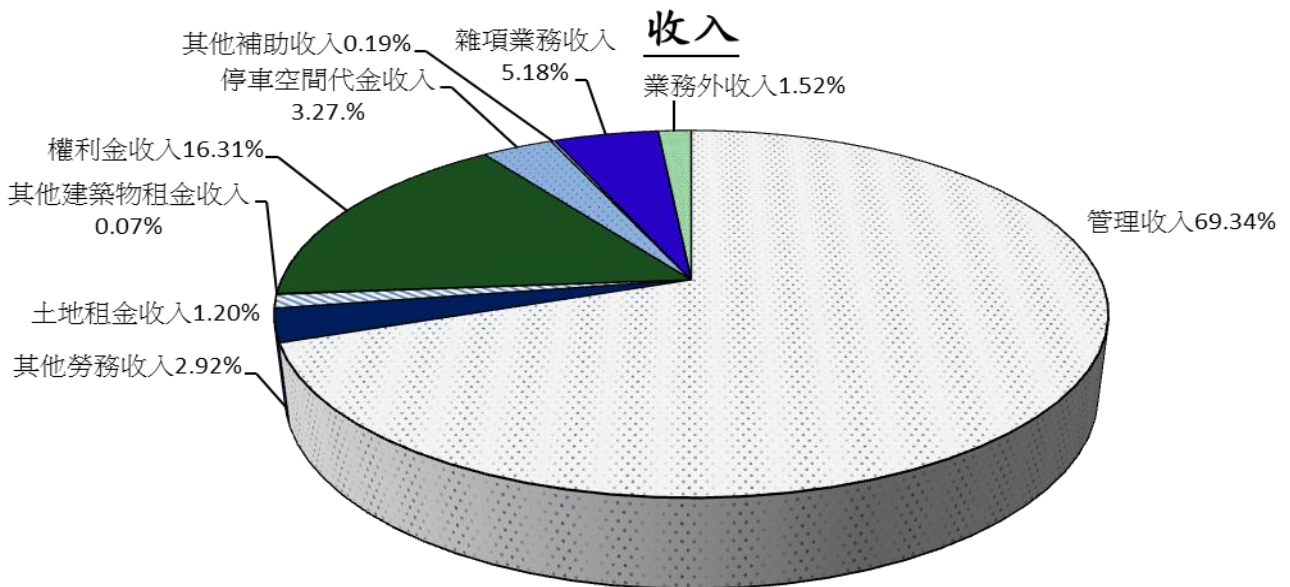
中華民國 108 年度

(四)業務外費用

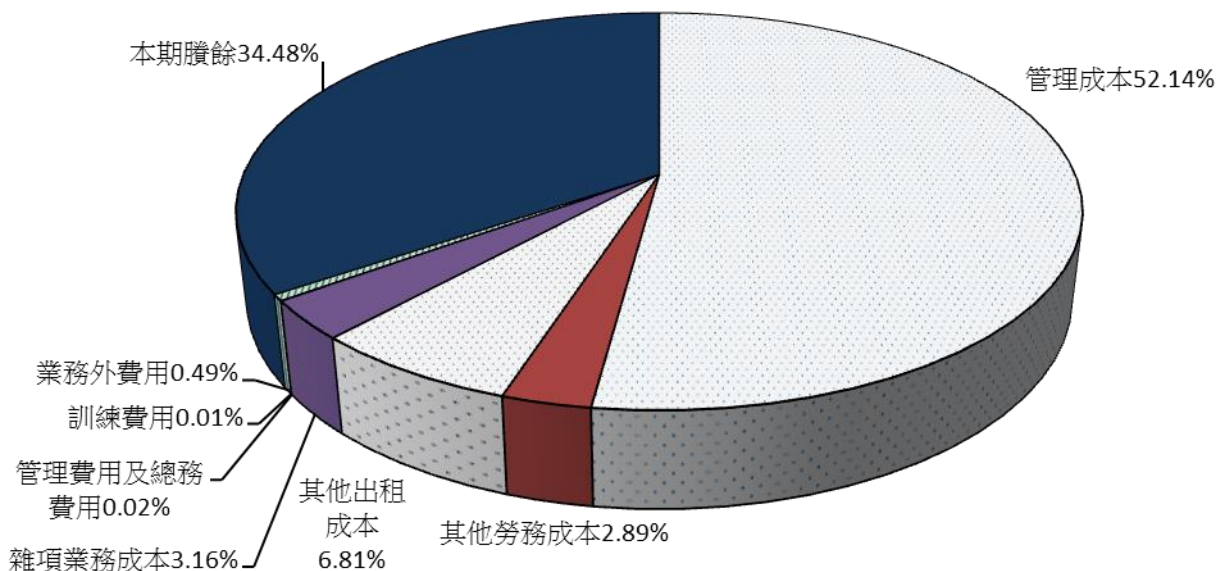
2,349 萬 5 千元，較上年度預算數 2,327 萬 9 千元，增加 21 萬 6 千元，約增 0.93%。

(五)業務總收支相抵後，計獲賸餘 16 億 6,336 萬 4 千元，較上年度預算數 17 億 7,668 萬 1 千元，減少 1 億 1,331 萬 7 千元，約減 6.38%。

108 年度收入、成本與費用及賸餘



成本與費用及賸餘



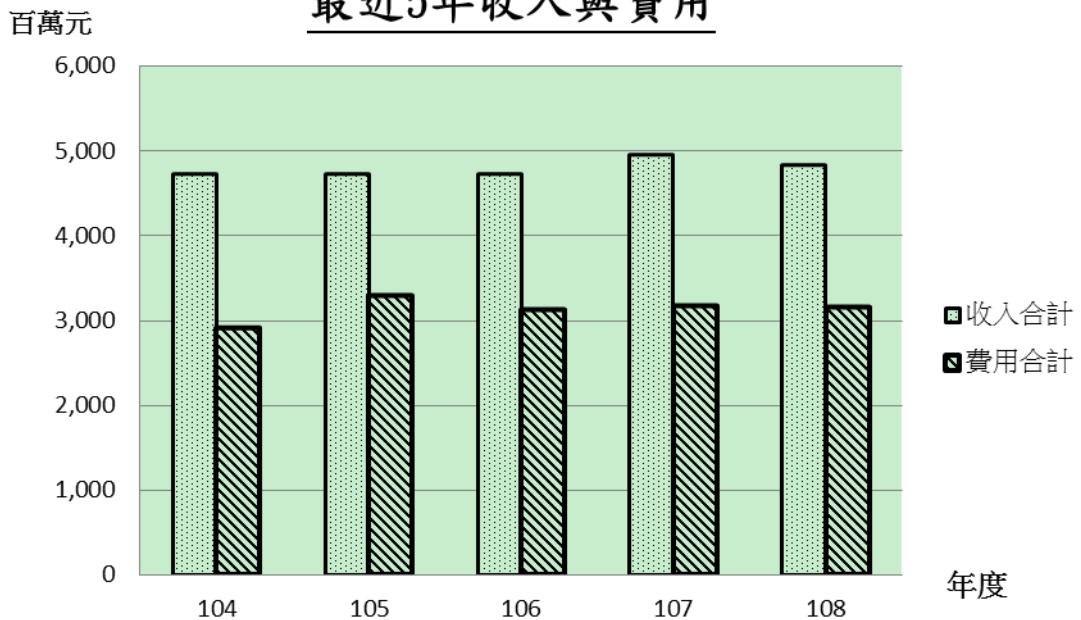
臺北市公有收費停車場基金 業務計畫及預算概要

中華民國 108 年度

單位：新臺幣千元

收入	108 年度預算	成本與費用及賸餘	108 年度預算
收入(及短絀)合計	4,824,538	成本、費用(及賸餘)合計	4,824,538
業務收入	4,751,092	業務成本與費用	3,137,679
勞務收入	3,486,100	勞務成本	2,654,959
租金及權利金收入	847,917	出租資產成本	328,611
徵收收入	158,000	其他業務成本	152,476
其他業務收入	259,075	管理及總務成本	1,183
業務外收入	73,446	研究發展及訓練費用	450
		業務外費用	23,495
		本期賸餘	1,663,364

最近5年收入與費用



臺北市公有收費停車場基金 業務計畫及預算概要

中華民國 108 年度

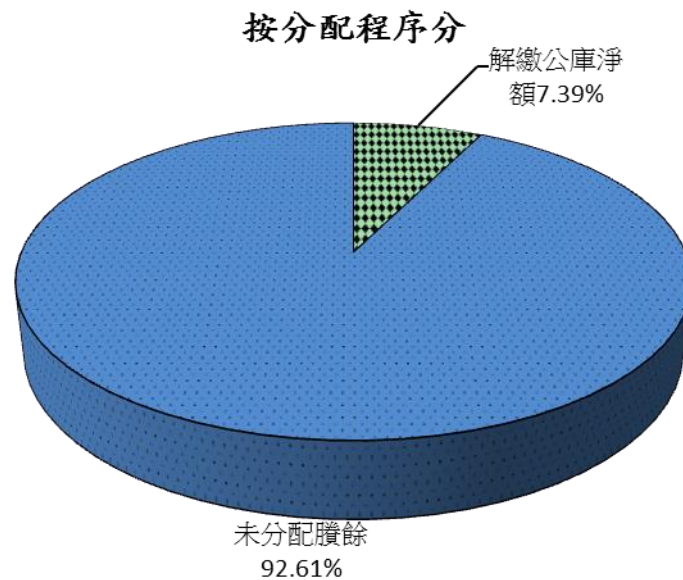
單位：新臺幣千元

項目 年度	104 年度 決算	105 年度 決算	106 年度 決算	107 年度 預算	108 年度 預算
收入	4,718,955	4,728,544	4,726,315	4,945,244	4,824,538
業務收入	4,468,584	4,618,521	4,615,515	4,858,037	4,751,092
業務外收入	250,371	110,023	110,800	87,207	73,446
費用	2,919,331	3,300,305	3,129,902	3,168,563	3,161,174
業務成本與費用	2,913,190	3,158,747	2,892,292	3,145,284	3,137,679
業務外費用	6,141	141,558	237,610	23,279	23,495
本期賸餘	1,799,624	1,428,239	1,596,413	1,776,681	1,663,364

註：104 年度至 106 年度為審定決算數，107 年度為法定預算數，並配合導入企業會計準則科目重分類之數。

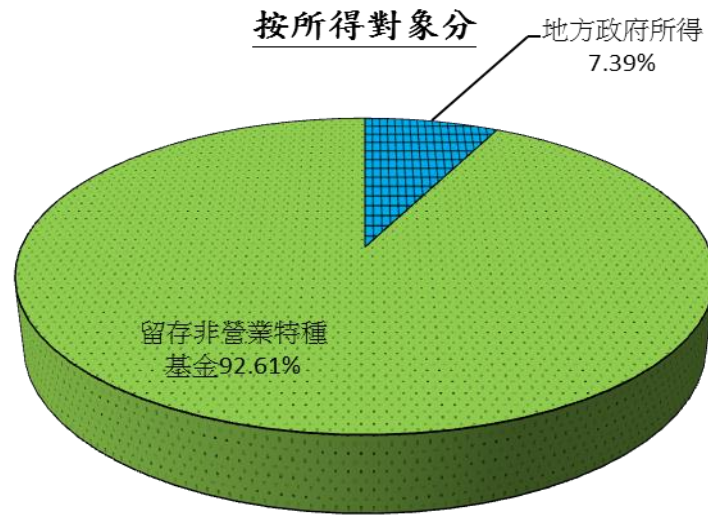
二、餘絀撥補之預計：

108 年度賸餘分配



臺北市公有收費停車場基金 業務計畫及預算概要

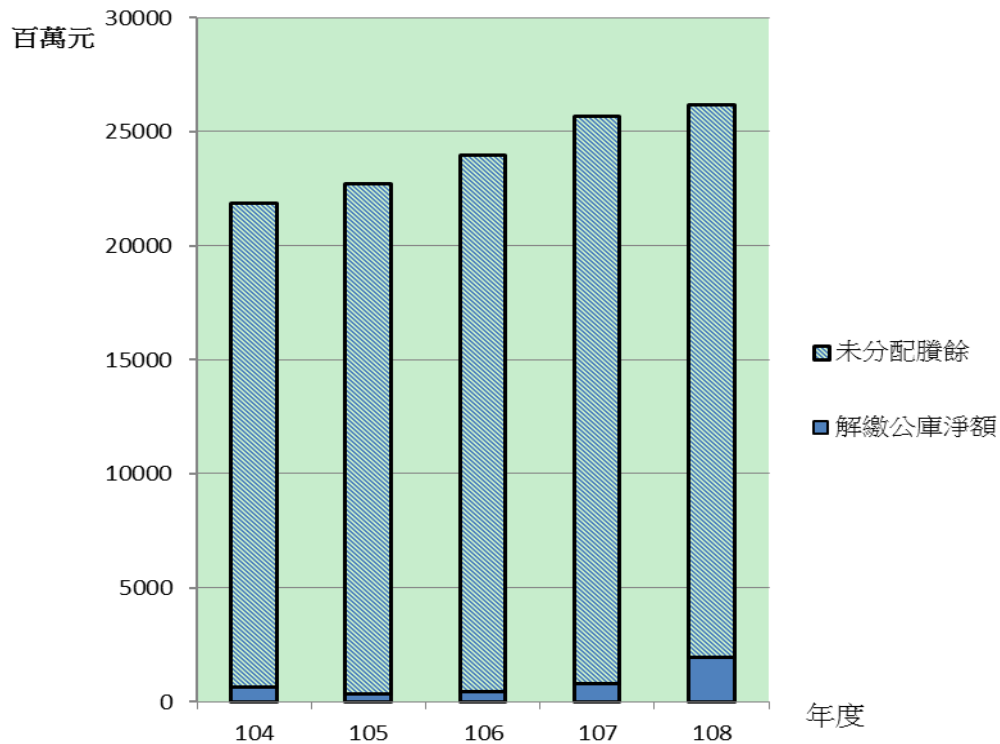
中華民國 108 年度



單位：新臺幣千元

按分配程序分	108 年度預算	按所得對象分	108 年度預算
合計	26,164,246	合計	26,164,246
解繳公庫淨額	1,933,333	地方政府所得	1,933,333
未分配賸餘	24,230,913	留存非營業基金	24,230,913

最近 5 年賸餘分配



臺北市公有收費停車場基金 業務計畫及預算概要

中華民國 108 年度

單位：新臺幣千元

年度 \ 項目	104 年度 決算	105 年度 決算	106 年度 決算	107 年度 預算	108 年度 預算
合 計	21,869,058	22,682,303	23,934,064	25,298,532	26,164,246
賸餘分配					
解繳公庫淨額	614,994	344,652	412,212	797,650	1,933,333
未分配賸餘	21,254,064	22,337,651	23,521,852	24,500,882	24,230,913

註：104 年度至 106 年度為審定決算數，107 年度為法定預算數，並配合導入企業會計準則科目重分類之數。

三、現金流量之預計：

(一)預計業務活動之現金流入 25 億 5,520 萬 8 千元，包括：

- 1.本期賸餘 16 億 6,336 萬 4 千元。
- 2.調整項目 8 億 9,184 萬 4 千元，含增加提存呆帳 1,771 萬 2 千元、折舊 8 億 7,308 萬 5 千元及攤銷 120 萬 8 千元，減少處分資產賸餘 16 萬 1 千元。

(二)預計投資活動之現金流出 10 億 6,666 萬 8 千元，其中減少長期應收款流入 6,977 萬 6 千元、處分資產賸餘現金流入 16 萬 1 千元，及增加不動產、廠房及設備現金流出 11 億 3,660 萬 5 千元。

(三)預計籌資活動之現金流出 20 億 994 萬 7 千元，其中減少長期負債流出 7,661 萬 4 千元及賸餘分配款流出 19 億 3,333 萬 3 千元。

(四)預計本期現金及約當現金之淨減 5 億 2,140 萬 7 千元。

(五)期初現金及約當現金 87 億 6,162 萬 6 千元。

(六)預計期末現金及約當現金 82 億 4,021 萬 9 千元。

(七)不影響現金流量之投資及籌資活動：折減基金 9 億 2,727 萬 7 千元係因南港區經貿段 65 地號土地為興建公共住宅，以實物作價折減基金，移回本府。

伍、其他重要說明

一、業務收支之估計基礎及計算方法：

(一)供銷價格估計基礎及計算方法：

- 1.各項收入係依「臺北市公有收費停車場收支保管及運用自治條例」資金來源及用途擬定。

臺北市公有收費停車場基金 業務計畫及預算概要

中華民國 108 年度

2.管理收入(停車費收入)費率係依「臺北市公有收費停車場收費費率自治條例」訂定。

3.雜項業務收入(違規罰款收入)係依「道路交通管理處罰條例」規定罰款金額估計編列。

4.其他各項收入依業務計畫及以往年度實際收入估計。

(二)成本估計基礎或計算方法：

1.用人費用依有關法令規定估計。

2.用品及材料費、保險費、折舊及攤銷費、租金及代理費等依實際需要推估。

二、本年度預算與上年度預算各項目增減之原因：

(一)產品銷售（營運）數量增減原因之分析：

1.管理收入較去年增加主要係因本處配合路邊停車勞務委外開單及各停車場實際營收額，覈實增列預算所致。

2.停車場委外經營權利金減少，係本年度預計辦理委外經營契約及相關規定，覈實編列營運量所致。

(二)員工人數增減之分析：

本年度員工人數 20 人，計聘用護理人員 1 人及約僱工程員 19 人，較上年度預算數增加 4 人，包含聘用護理人員增加 1 人及約僱工程員增加 3 人。

預算主要表

臺北市公有收費停車場基金

收支餘絀預計表

中華民國108年度

單位：新臺幣千元

前年度決算數		科 目	本年度預算數		上年度預算數		比較增減（-）	
金 額	%		金 額	%	金 額	%	金 額	%
4,615,515	100.00	業務收入	4,751,092	100.00	4,858,037	100.00	-106,945	-2.20
3,739,400	81.02	勞務收入	3,486,100	73.37	3,473,608	71.50	12,492	0.36
3,633,972	78.73	管理收入	3,345,457	70.41	3,332,965	68.61	12,492	0.37
105,429	2.28	其他勞務收入	140,643	2.96	140,643	2.90		
537,089	11.64	租金及權利金收入	847,917	17.85	961,709	19.80	-113,792	-11.83
60,393	1.31	土地租金收入	57,801	1.22	60,141	1.24	-2,340	-3.89
3,194	0.07	其他建築物租金收入	3,142	0.07	3,246	0.07	-104	-3.20
473,502	10.26	權利金收入	786,974	16.56	898,322	18.49	-111,348	-12.40
102,211	2.21	徵收收入	158,000	3.33	170,000	3.50	-12,000	-7.06
102,211	2.21	停車空間代金收入	158,000	3.33	170,000	3.50	-12,000	-7.06
236,815	5.13	其他業務收入	259,075	5.45	252,720	5.20	6,355	2.51
0		其他補助收入	9,075	0.19			9,075	--
236,815	5.13	雜項業務收入	250,000	5.26	252,720	5.20	-2,720	-1.08
2,892,292	62.66	業務成本與費用	3,137,679	66.04	3,145,284	64.74	-7,605	-0.24
2,541,373	55.06	勞務成本	2,654,959	55.88	2,656,940	54.69	-1,981	-0.07
2,428,005	52.61	管理成本	2,515,360	52.94	2,517,092	51.81	-1,732	-0.07
113,368	2.46	其他勞務成本	139,599	2.94	139,848	2.88	-249	-0.18
209,626	4.54	出租資產成本	328,611	6.92	334,903	6.89	-6,292	-1.88
209,626	4.54	其他出租成本	328,611	6.92	334,903	6.89	-6,292	-1.88
139,910	3.03	其他業務成本	152,476	3.21	151,699	3.12	777	0.51
139,910	3.03	雜項業務成本	152,476	3.21	151,699	3.12	777	0.51
1,031	0.02	管理及總務費用	1,183	0.02	1,231	0.03	-48	-3.90
1,031	0.02	管理費用及總務費用	1,183	0.02	1,231	0.03	-48	-3.90
352	0.01	研究發展及訓練費用	450	0.01	511	0.01	-61	-11.94
352	0.01	訓練費用	450	0.01	511	0.01	-61	-11.94
1,723,223	37.34	業務賸餘（短絀）	1,613,413	33.96	1,712,754	35.26	-99,341	-5.80
110,800	2.40	業務外收入	73,446	1.55	87,207	1.80	-13,761	-15.78
14,554	0.32	財務收入	14,554	0.31	17,152	0.35	-2,598	-15.15
14,554	0.32	投資賸餘	14,554	0.31	17,152	0.35	-2,598	-15.15
96,246	2.09	其他業務外收入	58,892	1.24	70,055	1.44	-11,163	-15.93
7,585	0.16	資產使用及權利金收入	7,383	0.16	7,239	0.15	144	1.99
23,391	0.51	違規罰款收入	9,049	0.19	16,544	0.34	-7,495	-45.30

臺北市公有收費停車場基金

收支餘絀預計表

中華民國108年度

單位：新臺幣千元

前年度決算數		科 目	本年度預算數		上年度預算數		比較增減（-）	
金 額	%		金 額	%	金 額	%	金 額	%
65,269	1.41	雜項收入	42,460	0.89	46,271	0.95	-3,811	-8.24
237,610	5.15	業務外費用	23,495	0.49	23,279	0.48	216	0.93
237,610	5.15	其他業務外費用	23,495	0.49	23,279	0.48	216	0.93
2,248	0.05	財產交易短絀						--
618	0.01	違約及處理費用	1,233	0.03	1,300	0.03	-67	-5.15
234,745	5.09	雜項費用	22,262	0.47	21,979	0.45	283	1.29
-126,811	-2.75	業務外賸餘（短絀）	49,951	1.05	63,927	1.32	-13,976	-21.86
1,596,413	34.59	本期賸餘（短絀）	1,663,364	35.01	1,776,681	36.57	-113,317	-6.38

註：1.本年度預算數係依行政院主計總處核定作業基金採企業會計準則適用科（項）目編製之數；上年度預算數及前年度決算數為配合導入企業會計準則科目重分類之數。

2.百分比、前年度決算數及上年度預算數細數之和與總數或略有出入，係四捨五入關係，以下各表同。

3.為應業務需要，將成本與費用重新規劃，隨同調整「管理成本」、「其他出租成本」上年度預算數及前年度決算數，俾有相同比較基礎。

臺北市公有收費停車場基金

餘絀撥補預計表

中華民國108年度

單位：新臺幣千元

項 目	本年度預算數		說 明
	金 額	%	
賸餘之部	26,164,246	100.00	
本期賸餘	1,663,364	6.36	
前期未分配賸餘	24,500,882	93.64	
分配之部	1,933,333	7.39	
解繳公庫淨額	1,933,333	7.39	解繳公庫淨額之數(詳第90頁)
未分配賸餘	24,230,913	92.61	

臺北市公有收費停車場基金

現金流量預計表

中華民國108年度

單位：新臺幣千元

項 目	預算數	說 明
業務活動之現金流量		
本期賸餘(短絀)	1,663,364	
未計利息股利之本期賸餘(短絀)	1,663,364	
調整項目	891,844	
提存呆帳、醫療折讓及評價短絀	17,712	
折舊、減損及折耗	873,085	固定資產提列折舊(詳第140頁)。
攤銷	1,208	無形資產攤銷。
處理資產短絀(賸餘)	-161	資產報廢(詳第110頁)。
未計利息股利之現金流入(流出)	2,555,208	
業務活動之淨現金流入(流出)	2,555,208	
投資活動之現金流量		
減少投資、長期應收款、貸墊款及準備金	69,776	減少長期應收款(詳第174頁)。
減少不動產、廠房及設備及礦產資源	161	出售報廢資產設備(詳第110頁)。
增加不動產、廠房及設備及礦產資源	-1,136,605	固定資產建設改良擴充(詳第92-95頁)。
投資活動之淨現金流入(流出)	-1,066,668	
籌資活動之現金流量		
減少短期債務、流動金融負債及其他負債	-76,614	減少應付到期長期負債(詳第175頁)。
賸餘分配款	-1,933,333	解繳公庫淨額之數(詳第90頁)。
籌資活動之淨現金流入(流出)	-2,009,947	
現金及約當現金之淨增(淨減)	-521,407	
期初現金及約當現金	8,761,626	
期末現金及約當現金	8,240,219	

註：本表係採現金及約當現金基礎，包括現金及自投資日起3個月內到期或清償之債權證券。

臺北市公有收費停車場基金

現金流量預計表補充說明

中華民國 108 年度

不影響現金流量之投資及籌資活動：

- 一、折減基金 9 億 2,727 萬 7 千元：南港區經貿段 65 地號土地為興建公共住宅，以實物作價折減基金，移回本府。
- 二、長期應收款轉列其他應收款 2,286 萬 3 千元不影響現金流量。
- 三、長期債務轉列短期債務 7,661 萬 4 千元不影響現金流量。

本 頁 空 白

預算明細表

臺北市公有收費停車場基金

管理收入明細表

中華民國108年度

單位：新臺幣元

科 目	單 位	本 年 度 預 算 數			說 明
		數 量	單 價	金 額	
合計				3,345,457,000	
管理收入				3,345,457,000	較上年度預算數3,332,965,330元，增加12,491,670元。
	年	1	146,719,920	146,719,920	1.第一營運分區（路邊），道路兩側平面、小面積平面廣場、高架橋下平面。
	年	1	246,313,800	246,313,800	2.第二營運分區（路邊），道路兩側平面、小面積平面廣場、高架橋下平面。
	年	1	185,371,440	185,371,440	3.第三營運分區（路邊），道路兩側平面、小面積平面廣場、高架橋下平面。
	年	1	302,600,400	302,600,400	4.第四營運分區（路邊），道路兩側平面、小面積平面廣場、高架橋下平面。
	年	1	375,911,700	375,911,700	5.第五營運分區（路邊），道路兩側平面、小面積平面廣場、高架橋下平面。
	年	1	188,766,840	188,766,840	6.第七營運分區（路邊），道路兩側平面、小面積平面廣場、高架橋下平面。
	年	1	325,588,800	325,588,800	7.第八營運分區（路邊），道路兩側平面、小面積平面廣場、高架橋下平面。
	年	1	180,216,060	180,216,060	8.建國南路高架橋下（一）（平面），道路兩側平面、小面積平面廣場、高架橋下平面。
	年	1	24,284,750	24,284,750	9.百齡地下停車場（路外），地下自走式。
	年	1	26,594,250	26,594,250	10.前港地下停車場（路外），地下自走式。
	年	1	12,934,500	12,934,500	11.大豐地下停車場（路外），地下自走式。
	年	1	14,500,800	14,500,800	12.福林公園地下停車場，地下自走式。
	年	1	4,860,900	4,860,900	13.蘭雅公園地下停車場，地下自走式。
	年	1	7,580,000	7,580,000	14.立農公園地下停車場，地下自走式。
	年	1	9,850,800	9,850,800	15.承德公園地下停車

臺北市公有收費停車場基金

管理收入明細表

中華民國108年度

單位：新臺幣元

科 目	單 位	本 年 度 預 算 數			說 明
		數 量	單 價	金 額	
	年	1	18,978,000	18,978,000	場，地下自走式。
	年	1	26,016,300	26,016,300	16.大龍國小地下停車場，地下自走式。
	年	1	13,878,900	13,878,900	17.成淵高中地下停車場（路外），地下自走式。
	年	1	16,881,500	16,881,500	18.大稻埕地下停車場（路外），地下自走式。
	年	1	28,506,450	28,506,450	19.朝陽公園地下停車場（路外），地下自走式。
	年	1	12,879,000	12,879,000	20.建成國中地下停車場（路外），地下自走式。
	年	1	89,003,000	89,003,000	21.塔城公園地下停車場（路外），地下自走式。
	年	1	5,941,000	5,941,000	22.洛陽立體停車場（路外），地上7層地下2層自走式。
	年	1	9,921,000	9,921,000	23.海光公園地下停車場（路外），地下自走式。
	年	1	17,424,000	17,424,000	24.啓聰學校地下停車場，地下自走式。
	年	1	23,095,500	23,095,500	25.蓬萊國小地下停車場，地下自走式。
	年	1	16,007,900	16,007,900	26.建成公園地下停車場，地下自走式。
	年	1	19,039,600	19,039,600	27.興中立體停車場（路外），立體自走式。
	年	1	12,226,200	12,226,200	28.東湖地下停車場（路外），地下自走式。
	年	1	7,440,750	7,440,750	29.南港國小地下停車場，地下自走式。
	年	1	2,671,800	2,671,800	30.港富立體停車場(路外)，地下自走式（新增）。
	年	1	9,010,000	9,010,000	31.西湖綜合大樓地下停車場，地下自走式。
	年	1	17,396,300	17,396,300	32.玉成國小地下停車場，地下自走式。
	年	1	12,752,000	12,752,000	33.玉成公園地下停車場，地下自走式。
	年	1	19,779,200	19,779,200	34.南港世貿公園地下停車場，地下自走式。
	年	1	19,779,200	19,779,200	35.洲子立體停車場，立

臺北市公有收費停車場基金

管理收入明細表

中華民國108年度

單位：新臺幣元

科 目	單 位	本 年 度 預 算 數			說 明
		數 量	單 價	金 額	
	年	1	21,701,100	21,701,100	體自走式。
	年	1	60,213,800	60,213,800	36.永盛公園地下停車場（路外），地下自走式。
	年	1	26,894,450	26,894,450	37.林森公園地下停車場（路外），地下自走式。
	年	1	21,137,125	21,137,125	38.民有市場停車場（路外），地下自走式。
	年	1	34,670,000	34,670,000	39.長安國小地下停車場（路外），地下自走式。
	年	1	22,317,000	22,317,000	40.民權公園地下停車場（路外），地下自走式。
	年	1	8,783,100	8,783,100	41.民生立體停車場（路外），立體自走式。
	年	1	13,452,250	13,452,250	42.健康國小地下停車場（路外），地下自走式。
	年	1	24,123,550	24,123,550	43.西松高中地下停車場（路外），地下自走式。
	年	1	21,571,800	21,571,800	44.五分埔公園地下停車場（路外），地下自走式。
	年	1	19,413,000	19,413,000	45.松山高中地下停車場（路外），地下自走式。
	年	1	25,170,400	25,170,400	46.松山國小地下停車場，地下自走式。
	年	1	103,777,200	103,777,200	47.松山車站地下停車場，地下自走式。
	年	1	14,000,100	14,000,100	48.峨眉立體停車場（路外），7層自走式。
	年	1	15,644,925	15,644,925	49.雙園國中地下停車場（路外），地下自走式。
	年	1	13,646,400	13,646,400	50.青年公園高爾夫球場地下停車場，地下自走式。
	年	1	12,378,450	12,378,450	51.青年公園棒球場地地下停車場，地下自走式。
	年	1	22,572,000	22,572,000	52.古亭國中地下停車場，地下自走式。
	年	1	27,856,100	27,856,100	53.萬華國中地下停車場，地下自走式。
	年	1			54.市民大道（中林段）

臺北市公有收費停車場基金

管理收入明細表

中華民國108年度

單位：新臺幣元

科 目	單 位	本 年 度 預 算 數			說 明
		數 量	單 價	金 額	
	年	1	9,307,350	9,307,350	地下停車場，地下自走式。
	年	1	32,208,500	32,208,500	55.附中公園地下停車場（路外），地下自走式。
	年	1	66,635,350	66,635,350	56.大安高工地下停車場（路外），地下自走式。
	年	1	36,074,780	36,074,780	57.大安森林地下停車場（路外），地下自走式。
	年	1	16,910,640	16,910,640	58.龍門國中地下停車場（路外），地下自走式。
	年	1	23,589,000	23,589,000	59.金華公園地下停車場（路外），地下自走式。
	年	1	6,218,000	6,218,000	60.景華地下停車場（路外），地下自走式。
	年	1	8,773,150	8,773,150	61.景美國小地下停車場，地下自走式。
	年	1	23,688,600	23,688,600	62.興隆公園地下停車場，地下自走式。
	年	1	21,720,000	21,720,000	63.市民大道（林森北路至金山南北路）（路外），地下自走式。
	年	1	24,329,400	24,329,400	64.市民大道（復敦段）（路外），地下自走式。
	年	1	18,451,150	18,451,150	65.忠信地下停車場（路外），地下自走式。
	年	1	24,743,750	24,743,750	66.興雅國中地下停車場（路外），地下自走式。
	年	1	18,147,070	18,147,070	67.信義廣場地下停車場（路外），地下自走式。
	年	1	15,738,400	15,738,400	68.春光公園地下停車場（路外），地下自走式。
	年	1	15,376,500	15,376,500	69.市民大道（敦延段）（路外），地下自走式。
	年	1	8,304,050	8,304,050	70.市民大道（延吉段）（路外），地下自走式。
	年	1	6,428,200	6,428,200	71.市民大道（建復段）（路外），地下自走式。
	年	1			72.信義國小地下停車

臺北市公有收費停車場基金

管理收入明細表

中華民國108年度

單位：新臺幣元

科 目	單 位	本 年 度 預 算 數			說 明
		數 量	單 價	金 額	
	年	1	4,916,000	4,916,000	場，地下自走式。
	年	1	9,128,250	9,128,250	73.萬興國小地下停車場，地下自走式。
	年	1	6,585,600	6,585,600	74.地政及災害應變中心地下停車場（路外），地下自走式。
	年	1	7,917,150	7,917,150	75.松山工農地下停車場，地下自走式。
	年	1	7,917,150	7,917,150	76.嘉興公園地下停車場，地下自走式。

臺北市公有收費停車場基金

其他勞務收入明細表

中華民國108年度

單位：新臺幣元

科 目	單位	本 年 度 預 算 數			說 明
		數量	單價	金 額	
合計				140,643,000	
其他勞務收入				140,643,000	較上年度預算數 140,642,725元，增加275 元。
	年	1	140,643,000	140,643,000	違規停車拖吊移置及保 管費收入。

臺北市公有收費停車場基金

土地租金收入明細表

中華民國108年度

單位：新臺幣元

科 目	單 位	本 年 度 預 算 數			說 明
		數 量	單 價	金 額	
合計				57,801,000	
土地租金收入				57,801,000	較上年度預算數60,141,172元，減少2,340,172元。
	年	1	154,440	154,440	1.張潘草之繼承人(張火生、張和發及張雙)占用本市北投區開明段2小段880地號占用使用補償金。(以公告地價年息8%計算)
	年	1	107,640	107,640	2.趙夏豔卿之繼承人(趙宗信先生)占用本市北投區開明段2小段880地號占用使用補償金。(以公告地價年息8%計算)
	年	1	121,680	121,680	3.吳許月桃占用本市北投區開明段2小段880地號占用使用補償金。(以公告地價年息8%計算)
	年	1	2,730,744	2,730,744	4.士林區211K01停車場用地租金收入。(以公告地價年息5%計算)
	年	1	11,024,386	11,024,386	5.大同區702M01市場暨停車場用地租金收入。(以公告地價年息3%計算)
	年	1	149,422	149,422	6.松山區撫遠街機場東側停車場用地使用費收入。(以公告地價年息5%計算)
	年	1	49,344	49,344	7.林廖來好占用本市萬華區莒光段一小段357地號占用使用補償金。(以公告地價年息5%計算)
	年	1	24,672	24,672	8.黃阿木占用本市萬華區莒光段一小段357地號占用使用補償金。(以公告地價年息5%計算)
	年	1	24,672	24,672	9.柯春富占用本市萬華區莒光段一小段357地號占用使用補償金。(以公告地價年息5%計算)
	年	1	30,840	30,840	10.胡文成占用本市萬華區莒光段一小段357地號占用使用補償金。(以公告地價年息5%計算)
	年	1	15,420	15,420	11.許春蘭占用本市萬華區莒光段一小段357地號占用使用補償金。(以公告地價年息5%計算)

臺北市公有收費停車場基金

土地租金收入明細表

中華民國108年度

單位：新臺幣元

科 目	單 位	本 年 度 預 算 數			說 明
		數 量	單 價	金 額	
	年	1	43,367,740	43,367,740	12.原臺北市監理處及北區分處土地使用費收入。(以土地公告地價*使用面積*1.5%計算)

臺北市公有收費停車場基金
其他建築物租金收入明細表

中華民國108年度

單位：新臺幣元

科 目	單位	本 年 度 預 算 數			說 明
		數量	單價	金 額	
合計				3,142,000	
其他建築物租金收入	年	1	3,142,000	3,142,000	較上年度預算數3,245,710元，減少103,710元。 原臺北市監理處及北區分處建物使用費收入。(以房屋評定現值年息10%計算)

臺北市公有收費停車場基金

權利金收入明細表

中華民國108年度

單位：新臺幣元

科 目	單 位	本 年 度 預 算 數			說 明
		數 量	單 價	金 額	
合計 權利金收入				786,974,000	
				786,974,000	較上年度預算數898,322,263元，減少111,348,263元。
	場	1	2,396,584	2,396,584	1.東和公園平面停車場(1區)。
	場	1	2,078,497	2,078,497	2.至誠平面停車場(1區)。
	場	1	2,618,276	2,618,276	3.陽明山立體停車場(1區)。
	場	1	724,200	724,200	4.陽明山花鐘平面停車場(1區)。
	場	1	2,228,304	2,228,304	5.陽明山第二停車場(1區)。
	場	1	974,256	974,256	6.捷運劍潭站橋下機車停車場(1區)。
	場	1	1,252,616	1,252,616	7.捷運士林站橋下機車停車場(1區)。
	場	1	2,069,784	2,069,784	8.復興路平面停車場(1區)。
	場	1	7,965,540	7,965,540	9.振華公園旁平面停車場(1區)。
	場	1	5,546,004	5,546,004	10.公館路平面停車場(1區)。
	場	1	980,420	980,420	11.開勝平面停車場(1區)。
	場	1	6,652,996	6,652,996	12.關渡水岸自然公園平面停車場(1區)。
	場	1	2,617,043	2,617,043	13.知行路平面停車場(1區)。
	場	1	1,504,000	1,504,000	14.中央北路四段平面停車場(1區)。
	場	1	1,600,564	1,600,564	15.社中街平面停車場(1區)。
	場	1	2,349,996	2,349,996	16.關渡醫院旁平面停車場(1區)。
	場	1	17,024,510	17,024,510	17.故宮廣場平面停車場(1區)。
	場	1	620,000	620,000	18.天母公園平面停車場(1區)。
	場	1	1,438,788	1,438,788	19.行義路平面停車場(1區)。
	場	1	1,753,100	1,753,100	20.明德臨時平面停車場(1區)。
場	1	6,313,056	6,313,056	21.百齡橋旁平面停車場(1區)。	
場	1	4,171,044	4,171,044	22.福港街平面停車場(1區)。	

臺北市公有收費停車場基金

權利金收入明細表

中華民國108年度

單位：新臺幣元

科 目	單 位	本 年 度 預 算 數			說 明
		數 量	單 價	金 額	
	場	1	41,332	41,332	區)。
	場	1	1,619,012	1,619,012	23.洲美快速道路高架橋下停車場(1區)。
	場	1	2,146,132	2,146,132	24.忠誠路(一)平面停車場(1區)。
	場	1	3,160,000	3,160,000	25.忠誠路(二)平面停車場(1區)。
	場	1	4,555,545	4,555,545	26.文昌國小地下停車場(1區)。
	場	1	2,978,564	2,978,564	27.社園立體停車場(1區)。
	場	1	10,461,800	10,461,800	28.大業立體機械停車場(1區)。
	場	1	21,579,050	21,579,050	29.七星公園地下停車場(1區)。
	場	1	12,121,200	12,121,200	30.石牌國小地下停車場(1區)。
	場	1	3,131,536	3,131,536	31.社子國小地下停車場(1區)。
	場	1	5,733,332	5,733,332	32.社正路平面停車場(1區)。
	場	1	2,847,936	2,847,936	33.振興公園地下停車場(1區)。
	場	1	2,463,296	2,463,296	34.迪化污水處理廠平面停車場(2區)。
	場	1	5,391,964	5,391,964	35.華陰街臨時平面停車場(2區)。
	場	1	2,903,364	2,903,364	36.華江橋下雙層停車場(2區)。
	場	1	1,643,744	1,643,744	37.東園平面停車場(2區)。
	場	1	6,868,800	6,868,800	38.大理地下停車場(2區)。
	場	1	1,853,584	1,853,584	39.臺北大橋橋下停車場(2區)。
	場	1	2,705,588	2,705,588	40.新糖廊公園地下停車場(2區)。
	場	1	4,145,781	4,145,781	41.兒童育樂中心旁平面停車場(2區)。
	場	1	4,007,988	4,007,988	42.揚雅立體停車場(2區)。
	場	1	11,296,900	11,296,900	43.萬板地下停車場(2區)。
	場	1	50,869,050	50,869,050	44.市民大道(塔城段)地下停車場(2區)。
	場	1			45.中山堂地下停車場(2區)。

臺北市公有收費停車場基金

權利金收入明細表

中華民國108年度

單位：新臺幣元

科 目	單 位	本 年 度 預 算 數			說 明
		數 量	單 價	金 額	
	場	1	30,048,000	30,048,000	46.艋舺公園地下停車場(2區)。
	場	1	647,888	647,888	47.南港59號公園臨時平面停車場(3區)。
	場	1	971,832	971,832	48.福山平面停車場(3區)。
	場	1	2,706,428	2,706,428	49.西康地下停車場(3區)。
	場	1	1,133,928	1,133,928	50.環山平面停車場(3區)。
	場	1	5,261,668	5,261,668	51.石潭平面停車場(3區)。
	場	1	1,473,264	1,473,264	52.康寧平面停車場(3區)。
	場	1	6,000,000	6,000,000	53.湖興立體停車場(3區)。
	場	1	2,213,860	2,213,860	54.文湖平面停車場(3區)。
	場	1	3,783,543	3,783,543	55.康東平面停車場(3區)。
	場	1	2,287,829	2,287,829	56.南港公園平面停車場(3區)。
	場	1	3,099,807	3,099,807	57.南港經貿園區R16平面停車場(3區)。
	場	1	3,386,664	3,386,664	58.大湖公園地下停車場(3區)。
	場	1	3,380,000	3,380,000	59.濱江國中地下停車場(3區)。
	場	1	1,515,000	1,515,000	60.麗湖公園地下停車場(3區)。
	場	1	2,262,924	2,262,924	61.西湖公園地下停車場(3區)。
	場	1	5,839,992	5,839,992	62.成德立體停車場(3區)。
	場	1	2,802,564	2,802,564	63.康樂立體停車場(3區)。
	場	1	7,560,000	7,560,000	64.昆陽捷運站平面停車場(3區)。
	場	1	7,034,560	7,034,560	65.中山北路3段55巷平面停車場(4區)。
	場	1	8,865,000	8,865,000	66.中山運動中心旁平面停車場(原44巷46巷平面整併)(4區)。
	場	1	2,955,000	2,955,000	67.中山北路2段42巷臨時平面停車場(4區)。
	場	1	2,051,872	2,051,872	68.龍江平面停車場(4區)。

臺北市公有收費停車場基金

權利金收入明細表

中華民國108年度

單位：新臺幣元

科 目	單 位	本 年 度 預 算 數			說 明
		數 量	單 價	金 額	
	場	1	20,073,168	20,073,168	69.光復東村廣場停車場(4區)。
	場	1	9,757,800	9,757,800	70.林森北路399巷臨時平面停車場(4區)。
	場	1	3,660,000	3,660,000	71.進安公園地下停車場(4區)。
	場	1	9,579,300	9,579,300	72.市民大道(公中段)地下停車場(4區)。
	場	1	110,500,000	110,500,000	73.建國北路高架橋下停車場(4區)。
	場	1	9,620,000	9,620,000	74.榮星公園地下停車場(4區)。
	場	1	4,621,320	4,621,320	75.長春路龍江路臨時平面停車場(4區)(新增)。
	場	1	6,521,936	6,521,936	76.北寧路地下停車場(5區)。
	場	1	4,289,332	4,289,332	77.吉祥平面停車場(5區)。
	場	1	2,024,648	2,024,648	78.松隆平面停車場(5區)。
	場	1	6,006,664	6,006,664	79.民生社區活動中心地下停車場(5區)。
	場	1	5,292,000	5,292,000	80.偶戲博物館地下停車場(5區)。
	場	1	22,404,800	22,404,800	81.中崙高中地下停車場(5區)。
	場	1	9,063,060	9,063,060	82.雅祥公園地下停車場(5區)。
	場	1	4,397,568	4,397,568	83.正氣橋下平面停車場(5區)(新增)。
	場	1	4,440,000	4,440,000	84.八德立體停車場(5區)(新增)。
	場	1	2,842,296	2,842,296	85.莒光立體停車場(7區)。
	場	1	7,163,520	7,163,520	86.耕莘文教院前平面停車場(7區)。
	場	1	499,728	499,728	87.景豐臨時平面停車場(7區)。
	場	1	1,940,748	1,940,748	88.興隆市場旁平面停車場(7區)。
	場	1	443,600	443,600	89.溪洲街平面停車場(7區)。
	場	1	599,672	599,672	90.三福街平面停車場(7區)。
	場	1	299,838	299,838	91.和興路平面停車場(7區)。

臺北市公有收費停車場基金

權利金收入明細表

中華民國108年度

單位：新臺幣元

科 目	單 位	本 年 度 預 算 數			說 明
		數 量	單 價	金 額	
	場	1	1,572,480	1,572,480	92.同安街平面停車場(7區)。
	場	1	8,820,000	8,820,000	93.台北花木批發市場地下停車場(7區)。
	場	1	2,827,596	2,827,596	94.行一機車臨時平面停車場(7區)。
	場	1	4,731,720	4,731,720	95.吳興街284巷臨時平面停車場(8區)。
	場	1	3,332,284	3,332,284	96.松德臨時平面停車場(8區)。
	場	1	723,322	723,322	97.和平東路4段381巷平面停車場(軍功平面停車場)(8區)。
	場	1	1,062,468	1,062,468	98.保儀路平面停車場(8區)。
	場	1	338,056	338,056	99.永建市場旁平面停車場(8區)。
	場	1	12,580,080	12,580,080	100.吳興街220巷(一)平面停車場(8區)。
	場	1	1,548,952	1,548,952	101.樟新平面停車場(8區)。
	場	1	3,525,420	3,525,420	102.吳興街220巷平面停車場(8區)。
	場	1	3,765,304	3,765,304	103.木柵路三段臨時平面停車場(8區)。
	場	1	753,060	753,060	104.政大三街臨時平面停車場(8區)。
	場	1	2,878,696	2,878,696	105.辛亥國小地下停車場(8區)。
	場	1	1,204,680	1,204,680	106.吳興街156巷25弄平面停車場(8區)。
	場	1	39,690,000	39,690,000	107.府前廣場地下停車場(8區)。
	場	1	20,310,000	20,310,000	108.松壽地下停車場(8區)。
	場	1	14,054,696	14,054,696	109.信義三張里地下停車場(8區)。
	場	1	51,102,000	51,102,000	110.僑安地下停車場(8區)。
	場	1	2,917,330	2,917,330	111.信安街67巷平面停車場(8區)(新增)。
	場	1	9,815,304	9,815,304	112.吳興街220巷59弄平面停車場(8區)(新增)。
	場	1	5,426,187	5,426,187	113.廣慈臨時平面停車場(8區)(新增)。
	場	1	1,266,668	1,266,668	114.永建國小地下停車場(8區)(新增)。

臺北市公有收費停車場基金

停車空間代金收入明細表

中華民國108年度

單位：新臺幣元

科 目	單位	本 年 度 預 算 數			說 明
		數量	單價	金 額	
合計				158,000,000	
停車空間代金收入				158,000,000	較上年度預算數 170,000,000元，減少 12,000,000元。 臺北市建築物附設停車 空間繳納代金。
	年	1	158,000,000	158,000,000	

臺北市公有收費停車場基金

其他補助收入明細表

中華民國108年度

單位：新臺幣元

科 目	單 位	本 年 度 預 算 數			說 明
		數 量	單 價	金 額	
合計				9,075,000	
其他補助收入	年	1	9,075,000	9,075,000	經濟部補助辦理「縣市共推住商節能行動」計畫收入(新增)。

臺北市公有收費停車場基金

雜項業務收入明細表

中華民國108年度

單位：新臺幣元

科 目	單位	本 年 度 預 算 數			說 明
		數量	單價	金 額	
合計				250,000,000	
雜項業務收入				250,000,000	較上年度預算數
					252,720,000元，減少
					2,720,000元。
	年	1	250,000,000	250,000,000	違規停車罰鍰收入。

臺北市公有收費停車場基金

投資賸餘明細表

中華民國108年度

單位：新臺幣元

科 目	單位	本 年 度 預 算 數			說 明
		數量	單價	金 額	
合計				14,554,000	
投資賸餘				14,554,000	較上年度預算數 17,152,025元，減少 2,598,025元。
	年	1	14,554,000	14,554,000	投資悠遊卡投資控股股 份有限公司之投資收益 。

臺北市公有收費停車場基金
資產使用及權利金收入明細表

中華民國108年度

單位：新臺幣元

科 目	單位	本 年 度 預 算 數			說 明
		數量	單價	金 額	
合計				7,383,000	
資產使用及權利金收入				7,383,000	較上年度預算數7,239,168元，增加143,832元。
	年	1	6,786,600	6,786,600	1.室內通訊改善設備租金收入。
	年	1	28,368	28,368	2.悠遊卡自動加值機租金收入。
	年	1	399,096	399,096	3.「光纖網路委外建設暨營運案」租用停車場設置設備租金收入
	年	1	168,936	168,936	4.停車場部分空間供設置電動機車電池交換站租金收入（新增）。

臺北市公有收費停車場基金

違規罰款收入明細表

中華民國108年度

單位：新臺幣元

科 目	單位	本 年 度 預 算 數			說 明
		數量	單價	金 額	
合計				9,049,000	
違規罰款收入				9,049,000	較上年度預算數
					16,544,422元，減少
					7,495,422元。
	年	1	9,049,000	9,049,000	違約、逾期罰款收入。

臺北市公有收費停車場基金

雜項收入明細表

中華民國108年度

單位：新臺幣元

科 目	單位	本 年 度 預 算 數			說 明
		數量	單價	金 額	
合計				42,460,000	
雜項收入				42,460,000	較上年度預算數46,271,000元，減少3,811,000元。
	年	1	1,185,600	1,185,600	1.悠遊卡人工增值服務佣金及閘門增值上傳費收入。
	年	1	37,002,000	37,002,000	2.停車費逾期未繳催繳工本費收入
	張	40	150	6,000	3.識別證個人遺失或損壞繳交工本費。
	年	1	4,105,900	4,105,900	4.拖吊車輛逾期未領拍賣收入。
	年	1	160,500	160,500	5.報廢動產殘值收入。

科 目 及 項 目	單 位	本年度預算數			上年
		數量	平均單位 成本(元)	金額	數量
合 計	年	1	2,515,360,000	2,515,360,000	1
用人費用				12,238,000	
聘僱及兼職人員薪資				8,379,840	
聘用人員薪金	年	1	418,992	418,992	
約僱職員薪金	年	1	7,960,848	7,960,848	
超時工作報酬				504,600	
加班費	年	1	504,600	504,600	
獎金				1,047,480	
年終獎金	年	1	1,047,480	1,047,480	
退休及卹償金				502,800	
工員退休及離職金	年	1	502,800	502,800	
福利費				1,803,280	
分擔員工保險費	年	1	722,160	722,160	
員工通勤交通費	年	1	474,720	474,720	
其他福利費	人、月、 段 人	20x12x2	630	302,400	
其他福利費	人	19	16,000	304,000	
服務費用				1,780,430,000	
水電費				132,765,950	

費停車場基金

明細表

108年度

單位：新臺幣元

度預算數		前年度決算數			說 明
平均單位 成本(元)	金額	數量	平均單位 成本(元)	金額	
2,517,091,777	2,517,091,777	1	2,428,005,224	2,428,005,224	
	9,551,872			8,059,542	
	6,510,336			5,978,413	較上年度預算數6,510,336元，增加1,869,504元。
				159,365	聘用護理人員1人薪金(詳用人費用彙計表第136-137頁)(新增)。
	6,510,336			5,819,048	約僱人員19人薪金(詳用人費用彙計表第136-137頁)。
	372,960				較上年度預算數372,960元，增加131,640元。
	372,960				約聘僱人員加班費(詳用人費用彙計表第第136-137頁)。
	813,792			576,918	較上年度預算數813,792元，增加233,688元。
	813,792			576,918	約聘僱人員年終獎金(詳用人費用彙計表第136-137頁)。
	390,528			358,621	較上年度預算數390,528元，增加112,272元。
	390,528			358,621	約聘僱人員退休及離職準備金(詳用人費用彙計表第136-137頁)。
	1,464,256			1,145,590	較上年度預算數1,464,256元，增加339,024元。
	966,336			826,418	1.勞保費機關負擔部分(詳用人費用彙計表第136-137頁)。 2.健保費機關負擔部分(詳用人費用彙計表第136-137頁)。
	241,920			171,266	約聘僱人員上下班交通費。(20人*12月*2段*630元)
	256,000			147,906	約僱人員休假補助費(詳用人費用彙計表第136-137頁)。(19人*16,000元)
	1,824,739,089			1,650,363,471	
	132,765,950			126,949,723	較上年度預算數132,765,950元，

科 營 目 運 項 及 目	單位	本年度預算數			上年
		數量	平均單位 成本(元)	金額	數量
工作場所電費				131,085,950	
	年	1	128,000,000	128,000,000	
	年	1	3,085,950	3,085,950	
工作場所水費	年	1	1,680,000	1,680,000	
郵電費				37,456,096	
郵費				34,456,096	
	年	1	34,410,000	34,410,000	
	年	1	46,096	46,096	
電話費				3,000,000	
	月	12	60,000	720,000	
	月	12	37,500	450,000	
	年	1	1,128,240	1,128,240	
	次、月	86,000x12	0.68	701,760	
旅運費				169,800	
國內旅費				169,800	
	人、天	4x3	1,550	18,600	
	年	1	151,200	151,200	
印刷裝訂與廣告費				10,279,019	
印刷及裝訂費				9,773,019	
	月	12	71,500	858,000	
	年	1	62,000	62,000	
	年	1	600,000	600,000	
	年	1	1,671,840	1,671,840	

費停車場基金

明細表

108年度

單位：新臺幣元

度預算數		前年度決算數			說 明
平均單位 成本(元)	金額	數量	平均單位 成本(元)	金額	
	131,085,950			125,155,230	無增減。
	1,680,000			1,794,493	1.各停車場電費。 2.停車資訊導引標誌桿電費。
	31,056,000			24,256,569	各停車場水費。 較上年度預算數31,056,000元， 增加6,400,096元。
	28,056,000			21,865,009	1.路邊停車費催繳郵費。 2.公務用郵費。
	3,000,000			2,391,560	1.路邊停車繳費語音提醒費用。 (12月*60,000元) 2.本處總機(計15線)電話費暨首 長等5人使用之行動電話費。(12 月*37,500元) 3.各停車場電話費。 4.路邊停車繳費網路簡訊提醒費 用。(86,000次*12月*0.68元)
	169,800			132,071	較上年度預算數169,800元，無 增減。
	169,800			132,071	1.赴外縣市參加會議洽公等出差 費。(4人*3天*1,550元) 2.短程車資。
	11,416,864			10,754,462	較上年度預算數11,416,864元， 減少1,137,845元。
	10,910,864			9,944,788	1.印製停車規劃案等資料。(12月 *71,500元) 2.停車場簡報文件印刷費。 3.收費票證及相關表報印刷費。 4.停車費催繳通知單紙張及各項 報表印刷費及印製催繳通知單影 印使用費。

科 目 及 項 目	單 位	本年度預算數			上 年
		數 量	平均單位 成本(元)	金 額	數 量
廣(公)告費	年	1	50,000	50,000	
	年	1	3,681,280	3,681,280	
	年	1	357,595	357,595	
	臺、月、 張	17x12x9,680	0.70	1,382,304	
	張、月	250,000x12	0.37	1,110,000	
				506,000	
	年	1	106,000	106,000	
	年	1	100,000	100,000	
	年	1	300,000	300,000	
	修理保養及保固費				136,501,381
一般房屋修護費	年	1	25,250,000	25,250,000	
機械及設備修護費				11,900,317	
	臺、年	3x1	7,000	21,000	
	臺、年	1x1	5,000	5,000	
	年	1	2,146,581	2,146,581	
	年	1	3,551,000	3,551,000	
	臺、月	71x12	5,000	4,260,000	
	年	1	265,176	265,176	
	年	1	1,651,560	1,651,560	
交通及運輸設備修護費				48,203,746	
	年	1	1,890,000	1,890,000	
	年	1	318,585	318,585	

費停車場基金

明細表

108年度

單位：新臺幣元

度預算數		前年度決算數			說 明
平均單位 成本(元)	金額	數量	平均單位 成本(元)	金額	
	506,000			809,674	5.印製安全衛生相關資料。 6.停車票卡印刷費。 7.各場組登記表及報表。 8.影印機使用費。(17臺*12月*9,680張*0.7元) 9.路邊停車熱感紙繳費單。(250,000張*12月*0.37元)
	119,750,848			150,693,914	1.停車管理相關廣告費。 2.新建路外立體及地下停車場啟用典禮費用。 3.本市路邊與路外停車場服務措施相關費用。 較上年度預算數119,750,848元，增加16,750,533元。
	25,250,000			39,074,529	各路外停車場房屋修繕費。
	12,512,292			18,539,049	1.劃線組工程車升降機維修保養。(3臺*1年*7,000元) 2.AO繪圖機維護費。(1臺*1年*5,000元) 3.悠遊卡收費系統前檯設備維護費。 4.水電中央監控設備維護費。(因不同施工地區分別採購) 5.電梯維護費。(因不同施工地區分別採購)(71臺*12月*5,000元) 6.路邊停車費語音、網路查詢系統硬體維護費。 7.港富停車場機械停車設備維護保養檢修(由其他出租成本移入)。
	48,177,238			50,859,970	1.橋下及路外停車場路面整平、修繕費。 2.電話服務中心受理案件系統維

科 營	目 運	項 目	及 目	單位	本年度預算數			上年
					數量	平均單位 成本(元)	金額	數量
				輛、年	5x1	49,000	245,000	
				年	1	36,180,000	36,180,000	
				年	1	550,000	550,000	
				輛、年	7x1	1,620	11,340	
				輛、年	2x1	24,000	48,000	
				年	1	25,840	25,840	
				座、月	9x12	1,900	205,200	
				輛、年	2x1	33,000	66,000	
				年	1	435,320	435,320	
				座	70	3,700	259,000	
				輛、年	1x1	46,333	46,333	
				月	12	459,694	5,516,328	
				年	1	2,000,000	2,000,000	

費停車場基金

明細表

108年度

單位：新臺幣元

度預算數		前年度決算數			說 明
平均單位 成本(元)	金額	數量	平均單位 成本(元)	金額	
					護費。 3.汽車養護費(購置滿6年以上)(2013年以前購置)(詳車輛明細表第142-155頁)。(5輛*1年*49,000元) 4.路外停車場自動收費系統暨監視設備維護費(含在席偵測及智慧尋車系統)。(因不同施工地區分別採購) 5.各停車場護欄維修費。 6.機車養護費(詳車輛明細表第142-155頁)。(7輛*1年*1,620元) 7.汽車養護費(購置滿2年未滿4年)(2016-2017購置)(詳車輛明細表第142-155頁)。(2輛*1年*24,000元) 8.停車設施地理資訊管理系統硬體維護費。 9.管理亭維修費。(9座*12月*1,900元) 10.汽車養護費(購置滿4年未滿6年)(2014-2015購置)(詳車輛明細表第142-155頁)。(2輛*1年*33,000元) 11.停車場資訊導引系統硬體維護費用(伺服器設備含異地備援)。 12.管理亭移置費。(70座*3,700元) 13.汽車養護費(購置滿4年未滿6年)(2014-2015購置)(詳車輛明細表第142-155頁)。(1輛*1年*46,333元) 14.停車場資訊導引系統(路側CMS)設備維護費用。(12月*459,694元) 15.交通桿及車輪擋等交通安全

科 營 目 項 及 目	單位	本年度預算數			上年
		數量	平均單位 成本(元)	金額	數量
什項設備修護費	輛、年	1x1	27,750	27,750	
	年	1	379,050	379,050	
				51,147,318	
	臺、年	109x1	461	50,249	
	年	1	2,146,000	2,146,000	
	年	1	4,000,000	4,000,000	
	年	1	22,003,500	22,003,500	
	年	1	2,756,500	2,756,500	
	年	1	600,000	600,000	
	年	1	8,281,069	8,281,069	
	年	1	2,610,000	2,610,000	
	年	1	8,700,000	8,700,000	
	保險費				10,594,770
一般房屋保險費	年	1	10,554,000	10,554,000	
交通及運輸設備保險費				40,770	
	輛、年	7x1	711	4,977	
	輛、年	1x1	2,483	2,483	

費停車場基金

明細表

108年度

單位：新臺幣元

度預算數		前年度決算數			說 明
平均單位 成本(元)	金額	數量	平均單位 成本(元)	金額	
	33,811,318			42,220,366	設施。 16.汽車養護費(購置滿2年未滿4年)(2016-2017年購置)(詳車輛明細表第142-155頁)。(1輛*1年*27,750元) 17.路邊停車場停車費查詢及繳費設備及後臺整合系統維護費。
	11,204,770			12,409,139	1.各停車場刷卡機系統維修費。(109臺*1年*461元) 2.各路外停車場水電設備維護費。 3.路外停車場電氣、通風、發電機更新組件費用。 4.各路外停車場燈具、燈管及附屬零件檢修費。 5.各項設備維護費(照明、平面場燈具...)維護費。 6.冷氣機維護費。 7.路外停車場電氣和發電機設備合約維護費。(因不同施工地區分別採購) 8.路外停車場通風設備維護費。 9.路外停車場消防安全設備維護費:(因不同施工地區分別採購) (1)定期保養及維護費。 (2)滅火器更換藥劑。 (3)消防安全設備零件更換。
	11,164,000			12,372,661	較上年度預算數11,204,770元，減少610,000元。 各停車場保險費。
	40,770			36,478	1.重型公務機車保險費(詳車輛明細表第142-155頁)。(7輛*1年*711元) 2.小客車保險費及任意險(詳車輛明細表第142-155頁)。(1輛*1

科 目 及 項 目	單位	本年度預算數			上年
		數量	平均單位 成本(元)	金額	數量
一般服務費	輛、年	5x1	2,915	14,575	
	輛、年	5x1	3,747	18,735	
代理(辦)費				1,434,681,613	
外包費				490,967,731	
	年	1	349,767,900	349,767,900	
	年	1	121,762,544	121,762,544	
	年	1	19,437,287	19,437,287	
				95,696,696	
	時、年	20x1	1,500	30,000	
	年	1	46,350,000	46,350,000	
	式	1	3,249,000	3,249,000	
	年	1	5,000,000	5,000,000	
	人、月	75x12	42,499	38,249,100	
計時與計件人員酬金	式	1	451,245	451,245	
	年	1	2,367,351	2,367,351	
				847,977,186	
	人次	12,000	80	960,000	
	人、天	15x256	100	384,000	

費停車場基金

明細表

108年度

單位：新臺幣元

度預算數		前年度決算數			說 明
平均單位 成本(元)	金額	數量	平均單位 成本(元)	金額	
	1,499,634,462			1,307,315,036	年*2,483元) 3.客貨兩用車保險費及任意險(詳車輛明細表第142-155頁)。(5輛*1年*2,915元) 4.小貨車保險費及任意險(詳車輛明細表第142-155頁)。(5輛*1年*3,747元) 較上年度預算數1,499,634,462元，減少64,952,849元。
	468,234,467			467,572,201	1.本市路邊停車勞務開單佣金。 2.本市路邊停車費超商、加油站、金融與電信機構代收手續費。 3.路外悠遊卡收費系統清分服務佣金。
	95,665,155			87,385,228	1.劃線小組租用推高機排除障礙。(20時*1年*1,500元) 2.各場組清潔費。 3.資訊設備及網路管理維護費。 4.熱拌塑膠停車標線設置、刨除、車輛移置費。 5.路外及立體停車場僱用保全人員費用(依不同營運分區分批辦理)。(75人*12月*42,499元) 6.停車設施地理資訊管理系統資料更新處理費用。 7.停車欠費強制執行業務委託處理費用
	935,702,840			752,340,767	1.會勘督導及召開相關會議等逾時誤餐餐盒費用。(12,000人次*80元) 2.劃線小組夜點費。(15人*256天*100元)

科 營	目 運	項 項	及 目	單位	本年度預算數			上年
					數量	平均單位 成本(元)	金額	數量
				年	1	107,198,642	107,198,642	
				人、天	180x365	100	6,570,000	
				人、月、 段	46x12x1	630	347,760	
				年	1	376,646,763	376,646,763	
				年	1	47,080,845	47,080,845	
				年	1	64,152,000	64,152,000	
				年	1	147,258,467	147,258,467	
				年	1	1,380,000	1,380,000	
				年	1	1,000,000	1,000,000	
				年	1	35,160,000	35,160,000	
				人、年	891x1	350	311,850	
				年	1	1,078,110	1,078,110	
				個	30	3,000	90,000	
				年	1	137,400	137,400	
				人	891	3,500	3,118,500	
				年	1	483,840	483,840	
				人、月、 段	845x12x2	630	12,776,400	
				年	1	8,857,872	8,857,872	
				年	1	23,814,937	23,814,937	
				人、節	891x3	1,000	2,673,000	
				年	1	5,896,800	5,896,800	

費停車場基金

明細表

108年度

單位：新臺幣元

度預算數		前年度決算數			說 明
平均單位 成本(元)	金額	數量	平均單位 成本(元)	金額	
					3.例假日(含國定假日)加班費。 4.路外停車場工作人員夜點費。 (180人*365天*100元) 5.管理員上下班交通費。(46人 *12月*1段*630元) 6.管理員薪金。 7.管理員年終獎金。 8.管理員工作獎金。 9.管理員退休離職準備金(舊制) 。 10.管理員因公傷殘死亡慰問金 。 11.管理員資遣費。 12.管理員勞保費機關負擔部分 。 13.管理員傷病醫療藥品費。(891 人*1年*350元) 14.管理員文康活動費(管理員為 891人)。 15.退休管理員紀念品。(30個 *3,000元) 16.管理員積欠工資墊償基金。 17.管理員健康檢查(依職業安全 衛生法20條規定)。(891人*3,500 元) 18.配合業務需要每星期六出勤 加班費。 19.管理員上下班交通費。(845人 *12月*2段*630元) 20.管理員退休離職準備金(新制) 。 21.管理員健保費機關負擔部分 。 22.管理員三節加菜慰問金。(891 人*3節*1,000元) 23.管理員平日延時加班費。

科 目 及 項 目	單位	本年度預算數			上年
		數量	平均單位 成本(元)	金額	數量
	人	30	20,000	600,000	
體育活動費	人、年	20x1	2,000	40,000	
專業服務費				17,981,371	
工程及管理諮詢服務費	年	1	400,000	400,000	
講課鐘點、稿費、出席審查 及查詢費				600,000	
	人次	120	2,500	300,000	
	人次	120	2,500	300,000	
委託調查研究費				8,170,132	
	式	1	6,353,394	6,353,394	
	式	1	1,816,738	1,816,738	
委託檢驗(定)試驗認證費				1,124,800	
	年	1	700,000	700,000	
	年	1	165,000	165,000	
	年	1	207,000	207,000	
	次	1	52,800	52,800	
電腦軟體服務費				7,686,439	
	年	1	748,125	748,125	
	年	1	550,145	550,145	
	年	1	205,200	205,200	
	年	1	1,666,246	1,666,246	

費停車場基金

明細表

108年度

單位：新臺幣元

度預算數		前年度決算數			說 明
平均單位 成本(元)	金額	數量	平均單位 成本(元)	金額	
	32,000			16,840	24.管理員出國觀摩。(30人*20,000元)
	18,740,395			17,852,557	約聘僱人員文康活動費(約僱人員為20人)。(20人*1年*2,000元)
	400,000			454,000	較上年度預算數18,740,395元，減少759,024元。
	480,000			288,000	興建停車場之可行性評估暨前期規劃作業費。
	8,170,132			10,597,400	1.邀請學者、專家參加專案座談會出席費用。(120人次*2,500元) 2.邀請學者、專家評選出席費用。(120人次*2,500元)
	887,837			737,554	1.臺北市汽機車停車供需調查(部分行政區)。 2.技術服務廠商辦理停車場興建可行性分析暨先期規劃作業。
	8,802,426			5,775,603	1.路外停車場建築物公共安全檢查。 2.辦公室及各停車場環境測定(依職業安全衛生法第12條)。 3.路外停車場消防安全設備檢測費。 4.港富機械停車場安全檢查費及鑑定費(由其他出租成本移入)。
					1.會計系統軟體維護費。 2.臨時人員排班差勤管理系統軟體維護費。 3.管理支援系統軟體維護及功能擴充費用。 4.停車場資訊導引系統工程軟體維護費用。

科 營	目 運	項 項	及 目	單位	本年度預算數			上年
					數量	平均單位 成本(元)	金額	數量
				年	1	561,250	561,250	
				年	1	1,468,757	1,468,757	
				年	1	2,299,984	2,299,984	
				年	1	186,732	186,732	
材料及用品費							29,162,000	
使用材料費							1,797,952	
原料				加崙	4,500	200	900,000	
油脂				公升	8,500	23.80	202,300	
				輛、月、 公升	1x12x139	27.50	45,870	
				輛、月、 公升	5x12x25	27.50	41,250	
				輛、月、 公升	5x12x139	27.50	229,350	
				輛、月、 公升	5x12x139	27.50	229,350	
設備零件				年	1	149,832	149,832	
用品消耗							27,364,048	
辦公(事務)用品				張	1	4,500	4,500	
				年	1	602,000	602,000	

費停車場基金

明細表

108年度

單位：新臺幣元

度預算數		前年度決算數			說 明
平均單位 成本(元)	金額	數量	平均單位 成本(元)	金額	
	31,525,484			20,009,151	5.路邊停車費語音、網路查詢系統軟體維護費。
	2,153,104			1,310,907	6.停車設施地理資訊管理系統軟體維護費。
	1,300,000			572,289	7.路邊停車場停車費查詢及繳費設備及後檯整合系統軟體維護費。
	703,104			659,332	8.北市好停車APP系統軟體維護費。
					較上年度預算數2,153,104元，減少355,152元。
					劃線用路線漆(含調合劑)。(4,500加侖*200元)。
					1.各路外停車場發電機用柴油。(8,500公升*23.8元)
					2.小客車油料費(詳車輛明細表第142-155頁)。(1輛*12月*139公升*27.5元)
					3.重型公務機車油料費(詳車輛明細表第142-155頁)。(5輛*12月*25公升*27.5元)
					4.客貨兩用車油料費(詳車輛明細表第142-155頁)。(5輛*12月*139公升*27.5元)
					5.小貨車油料費(詳車輛明細表第142-155頁)。(5輛*12月*139公升*27.5元)
	150,000			79,286	電工維修工具補充及備料。
	29,372,380			18,698,244	較上年度預算數29,372,380元，減少2,008,332元。
	3,876,100			2,240,395	1.辦公桌：各場組用。(1張*4,500元)
					2.本處各停車場收費及監控系統耗材。(依不同標的分批採購)

科 營	目 運	項 項	及 目	單位	本年度預算數			上年
					數量	平均單位 成本(元)	金額	數量
				張	44	1,400	61,600	
				年	1	807,000	807,000	
				年	1	324,000	324,000	
				人、月	891x12	120	1,283,040	
				月	12	36,450	437,400	
				盒	30	900	27,000	
				年	1	250,000	250,000	
				年	1	100,000	100,000	
報章什誌							6,192,450	
服裝				人、套	891x2	1,800	3,207,600	
				人、套	891x2	800	1,425,600	
				人、雙	891x1	1,100	980,100	
				人、頂	891x2	150	267,300	
				人、件	891x1	350	311,850	
其他							17,275,058	
				個	1,500	1,500	2,250,000	
				面	3,250	3,138	10,198,500	
				年	1	302,000	302,000	
				年	1	154,000	154,000	
				面	200	500	100,000	
				年	1	60,000	60,000	

費停車場基金

明細表

108年度

單位：新臺幣元

度預算數		前年度決算數			說 明
平均單位 成本(元)	金額	數量	平均單位 成本(元)	金額	
	100,000			20,407	3.辦公椅：各場組用。(44張*1,400元)
	8,695,500			3,891,188	4.個人電腦用耗材。 5.資訊用品及零組件。 6.各場組辦公用文具用品。(891人*12月*120元) 7.路邊停車用塑膠袋(雨天套票證用)。(12月*36,450元) 8.護貝膠膜(路外停車為配合政令宣導張貼醒目處提供車主知悉)。(30盒*900元) 9.資料處理組停車繳費告發管理系統硬體耗材。 購置法律、資訊、交通規劃、安全衛生等專業圖書及期刊。
	16,700,780			12,546,254	1.管理員制服(冬季)。(891人*2套*1,800元) 2.管理員制服(夏季)。(891人*2套*800元) 3.管理員工作鞋。(891人*1雙*1,100元) 4.管理員工作帽。(891人*2頂*150元) 5.管理員反光透氣警示用反光背心。(891人*1件*350元)
					1.自行車停放設置(架)。(1,500個*1,500元)。 2.標誌牌。(3,250面*3,138元)。 3.各停車場辦公室什項用品。 4.各場組使用器具(含抽風機、工業電扇)。 5.停車位編號及特殊格位標示用字模。(200面*500元) 6.劃線小組用消耗品(手套、皮

科 目 及 項 目	單位	本年度預算數			上年
		數量	平均單位 成本(元)	金額	數量
	年	1	15,000	15,000	
	箱	270	130	35,100	
	箱	1,800	180	324,000	
	年	1	2,000,000	2,000,000	
	個	891	200	178,200	
	人、月	891x12	24	256,608	
	年	1	100,000	100,000	
	年	1	700,000	700,000	
	年	1	22,500	22,500	
	人	891	550	490,050	
	臺	9	9,900	89,100	
租金與利息				26,663,000	
地租及水租				1,016,566	
一般土地租金				1,016,566	
	年	1	170,000	170,000	
	年	1	802,722	802,722	
	年	1	43,844	43,844	
機器租金				5,057,160	
機械及設備租金	組、月	170x12	2,479	5,057,160	
交通及運輸設備租金				15,532,804	
車租					

費停車場基金

明細表

108年度

單位：新臺幣元

度預算數		前年度決算數			說 明
平均單位 成本(元)	金額	數量	平均單位 成本(元)	金額	
					尺、滾筒、刷子、電池等)。
					7.劃線小組夜間用雜項工具。
					8.供應劃線小組工作用礦泉水。 (270箱*130元)
					9.飲用水(20公升)。(1,800箱*180 元)
					10.各停車場清潔用具。
					11.管理員用腰包。(891個*200元)
					12.管理員防護用品(口罩、手套 等)。(891人*12月*24元)
					13.各停車場綠美化佈置飾品。
					14.災害防救物品。
					15.蒸餾水(供應民眾至服務臺洽 公使用)。
					16.管理員工作用保溫瓶(2年1編) 。(891人*550元)
					17.驗鈔機。(9臺*9,900元)
	19,133,965			17,999,416	
	2,503,801			2,109,723	較上年度預算數2,503,801元，減 少1,487,235元。
	2,503,801			2,109,723	
					1.租用停敘高職停車場基地之租 金(配合清明掃墓專案)。
					2.支付高公局北區工程處大同區 文昌段1小段27地號租金。
					3.建成公園停車場部分國有地(圓環段2小段446地號)協助公燈 處代繳國庫土地使用費。
	5,057,160			5,566,858	較上年度預算數5,057,160元，無 增減。
	5,057,160			5,566,858	公有停車場開單設備及管理系統 。(170組*12月*2,479元)
	6,516,804			6,649,048	較上年度預算數6,516,804元，增 加9,016,000元。
				2,577	

科 目 及 項 目	單位	本年度預算數			上年
		數量	平均單位 成本(元)	金額	數量
電信設備租金				15,532,804	
	年	1	1,436,000	1,436,000	
	年	1	1,710,840	1,710,840	
	月	12	250,153	3,001,836	
	月	12	15,344	184,128	
	年	1	9,200,000	9,200,000	
什項設備租金				5,056,470	
什項設備租金	年	1	270	270	
	具、月	918x12	450	4,957,200	
	臺、月	1x12	8,250	99,000	
折舊、折耗及攤銷				605,748,000	
不動產、廠房及設備折舊				604,539,782	
土地改良物折舊	年	1	32,848	32,848	
一般房屋折舊	年	1	493,627,981	493,627,981	
機械及設備折舊	年	1	17,063,639	17,063,639	
交通及運輸設備折舊	年	1	91,794,694	91,794,694	
什項設備折舊	年	1	2,020,620	2,020,620	
攤銷				1,208,218	

費停車場基金

明細表

108年度

單位：新臺幣元

度預算數		前年度決算數			說 明
平均單位 成本(元)	金額	數量	平均單位 成本(元)	金額	
	6,516,804			6,646,471	1.路邊停車費逾期未繳車輛透過三代監理系統查詢車籍資料供催繳停車費(含紅單組)。 2.停車資訊導引系統資料傳送數據通訊費。 3.各停車場等101處HILINK VPN網路及61處遠端監控GSN網路費用。(12月*250,153元)。 4.本處對外服務網站及路邊停車即時資料傳輸(雙向10M)。(12月*15,344元)。 5.蒐集本市路邊停車即時資訊設備租賃費。(因不同施工地區分別採購)(新增)。
	5,056,200			3,673,787	較上年度預算數5,056,200元，增加270元。
	5,056,200			3,673,787	1.配合預算編列至千元，增列進位數270元。 2.各停車場租用廁所自動沖水消毒殺菌器。(918具*12月*450元) 3.資料處理組郵寄催繳通知單用郵簡機租金。(1臺*12月*8,250元)
	571,567,409			651,556,533	
	570,359,809			650,348,933	較上年度預算數570,359,809元，增加34,179,973元。
				2,074	臨時停車場之土地改良物折舊(新增)。
	497,668,897			550,957,414	各停車場折舊費用。
	6,402,816			15,842,911	各停車場機械及設備折舊費用。
	64,641,204			81,727,270	各停車場交通及運輸設備折舊費用。
	1,646,892			1,819,264	各停車場什項設備折舊費用。
	1,207,600			1,207,600	較上年度預算數1,207,600元，增

科 目 及 項 目	單 位	本 年 度 預 算 數			上 年
		數 量	平 均 單 位 成 本 (元)	金 額	數 量
攤銷電腦軟體費	年	1	1,208,218	1,208,218	
稅捐與規費(強制費)				57,419,000	
土地稅				2,653,301	
一般土地地價稅				2,653,301	
	年	1	1,671,009	1,671,009	
	年	1	40,354	40,354	
	年	1	300,946	300,946	
	年	1	400,000	400,000	
	年	1	51,004	51,004	
	年	1	11,871	11,871	
	年	1	178,117	178,117	
房屋稅				53,492,461	
一般房屋稅	年	1	53,492,461	53,492,461	
消費與行為稅				89,360	
使用牌照稅				89,360	
	輛、年	1x1	15,210	15,210	
	輛、年	5x1	11,230	56,150	

費停車場基金

明細表

108年度

單位：新臺幣元

度預算數		前年度決算數			說 明
平均單位 成本(元)	金額	數量	平均單位 成本(元)	金額	
	1,207,600			1,207,600	加618元。
	57,423,958			65,767,799	無形資產攤銷。
	2,913,596			2,212,947	較上年度預算數2,913,596元，減少260,295元。
	2,913,596			2,212,947	1.大同702M01停車場用地(大同區雙連段三小段678、679-4、680地號)。 2.莒光廣場平面停車場(萬華區莒光段一小段357地號)占用面積74平方公尺。 3.北投區107K04地價稅(大業段一小段0277-0000地號)。 4.其他臨時平面停車場基地地價稅。 5.北投區105K05地價稅(北投區開明段二小段0880-0000地號)。 6.和興路平面停車場(文山區華興段四小段128地號)占用面積23.05平方公尺。 7.大葉天母停車場(士林區三玉段一小段502、541-1、557地號)145.19平方公尺作為商場之用。
	53,236,402			62,138,305	較上年度預算數53,236,402元，增加256,059元。
	53,236,402			62,138,305	各停車場房屋稅。
	89,360			88,006	較上年度預算數89,360元，無增減。
	89,360			88,006	1.小客車使用牌照稅(2401CC至3000CC)(詳車輛明細表第142-155頁)。(1輛*1年*15,210元) 2.客貨兩用車使用牌照稅(1801CC至2400CC)(詳車輛明細表第142-155頁)。(5輛*1年*11,230元)

科 目 及 項 目	單 位	本年度預算數			上 年
		數 量	平均單位 成本(元)	金 額	數 量
規費	輛、年	5x1	3,600	18,000	
行政規費與強制費				1,183,878	
	年	1	99,868	99,868	
汽車燃料使用費	年	1	999,410	999,410	
				78,900	
	輛、年	5x1	450	2,250	
	輛、年	1x1	7,200	7,200	
	輛、年	5x1	6,180	30,900	
其他	輛、年	5x1	7,710	38,550	
				5,700	
	輛、年、 次	1x1x1	750	750	
	輛、年、 次	2x1x1	450	900	
	輛、年、 次	4x1x2	450	3,600	
	輛、年、 次	1x1x1	450	450	
會費、捐助、補助、分攤、救助(濟)與交流活動費				3,700,000	

費停車場基金

明細表

108年度

單位：新臺幣元

度預算數		前年度決算數			說 明
平均單位 成本(元)	金額	數量	平均單位 成本(元)	金額	
	1,184,600			1,328,541	3.小貨車使用牌照稅(1801CC至2400CC)(詳車輛明細表第142-155頁)。(5輛*1年*3,600元) 較上年度預算數1,184,600元，減少722元。
	1,100,000			1,245,130	1.公有停車場經營登記及變更登記費用。 2.辦理新開場建物產權登記之建物測量費、登記費及印花稅。
	79,350			79,061	1.機車燃料費(詳車輛明細表第142-155頁)。(5輛*1年*450元) 2.小客車燃料費(2401CC至3000CC)(詳車輛明細表第142-155頁)。(1輛*1年*7,200元) 3.客貨兩用車燃料費(1801CC至2400CC)(詳車輛明細表第142-155頁)。(5輛*1年*6,180元) 4.小貨車燃料費(1801CC至2400CC)(詳車輛明細表第142-155頁)。(5輛*1年*7,710元)
	5,250			4,350	1.汽車檢驗執照費(10年以上)(詳車輛明細表第142-155頁)。(1輛*1年*1次*750元) 2.汽車檢驗執照費(5-10年)(詳車輛明細表第142-155頁)。(2輛*1年*1次*450元) 3.汽車檢驗執照費(5-10年)(詳車輛明細表第142-155頁)。(4輛*1年*2次*450元) 4.汽車檢驗執照費(5年以內)(詳車輛明細表第142-155頁)。(1輛*1年*1次*450元)
	3,150,000			14,249,312	

科 目 及 項 目 營 運 項 目	單 位	本 年 度 預 算 數			上 年
		數 量	平 均 單 位 成 本 (元)	金 額	數 量
捐助、補助與獎助				3,700,000	
補（協）助政府機關(構)				3,700,000	
	式	1	1,800,000	1,800,000	
	式	1	1,900,000	1,900,000	

費停車場基金

明細表

108年度

單位：新臺幣元

度預算數		前年度決算數			說 明
平均單位 成本(元)	金額	數量	平均單位 成本(元)	金額	
	3,150,000			14,249,312	較上年度預算數3,150,000元，增加550,000元。 1.人本永續交通之綜合、企劃行銷，及重要交通施政之即時宣導(含國際無車日、學術研討會、外賓參訪等)。 2.市屬機關及學校停車場開放民眾使用計劃。
	3,150,000			14,249,312	

科 目 及 項 目	單 位	本年度預算數			上 年
		數 量	平均單位 成本(元)	金 額	數 量
合 計	年	1	139,599,000	139,599,000	1
服務費用				136,037,000	
水電費				347,511	
工作場所電費	年	1	337,511	337,511	
工作場所水費	年	1	10,000	10,000	
郵電費				165,840	
郵費	輛、月	230x12	34	93,840	
電話費	支、月	4x12	1,500	72,000	
印刷裝訂與廣告費				279,680	
印刷及裝訂費	年	1	173,000	173,000	
修理保養及保固費	臺、月、 張	2x12x6,350	0.70	106,680	
什項設備修護費	月	12	13,000	156,000	
保險費	平方公尺	1,000	100	100,000	
	臺、年	6x1	5,000	30,000	
				11,000	

費停車場基金

本明細表

108年度

單位：新臺幣元

度預算數		前年度決算數			說 明
平均單位 成本(元)	金額	數量	平均單位 成本(元)	金額	
139,848,104	139,848,104	1	113,367,521	113,367,521	
	135,990,801			109,591,615	
	347,560			276,843	較上年度預算數347,560元，減少49元。
	337,560			271,189	濱江及撫遠逾期車輛放置場電費。
	10,000			5,654	濱江及撫遠逾期車輛放置場水費。
	165,840			122,480	較上年度預算數165,840元，無增減。
	93,840			77,254	租用民間拖吊車輛逾五日未領車通知車主掛號郵資。(230輛*12月*34元)
	72,000			45,226	濱江及撫遠逾期車輛放置場電話費。(4支*12月*1,500元)
	279,680			216,004	較上年度預算數279,680元，無增減。
	279,680			216,004	1.車輛保管通知單及收據等有關單據表報印刷費。 2.濱江及撫遠逾期車輛放置場影印機使用費。(2臺*12月*6,350張*0.7元)
	286,000			178,030	較上年度預算數286,000元，無增減。
	286,000			178,030	1.濱江及撫遠逾期車輛放置場場區及設備維護費。(12月*13,000元) 2.濱江及撫遠逾期車輛放置場圍籬維護費。(1,000平方公尺*100元) 3.濱江及撫遠逾期車輛放置場冷氣機維護費。(6臺*1年*5,000元)
	11,000			7,626	較上年度預算數11,000元，無增減。

科 目 及 項 目	單 位	本年度預算數			上 年
		數 量	平均單位 成本(元)	金 額	數 量
一般房屋保險費	年	1	11,000	11,000	
一般服務費				134,867,969	
代理(辦)費	年	1	133,108,005	133,108,005	
外包費				1,613,964	
	時、月	7x12	1,000	84,000	
	人、月	3x12	42,499	1,529,964	
計時與計件人員酬金	人、天	4x365	100	146,000	
專業服務費				79,000	
電腦軟體服務費	年	1	79,000	79,000	
材料及用品費				223,000	
用品消耗				223,000	
辦公(事務)用品	年	1	18,000	18,000	
其他	年	1	205,000	205,000	
租金與利息				1,884,000	
地租及水租				1,005,390	
一般土地租金	年	1	1,005,390	1,005,390	
交通及運輸設備租金				842,000	
電信設備租金				842,000	
	年	1	158,000	158,000	

費停車場基金

本明細表

108年度

單位：新臺幣元

度預算數		前年度決算數			說 明
平均單位 成本(元)	金額	數量	平均單位 成本(元)	金額	
	11,000			7,626	濱江及撫遠逾期車輛放置場保險費。
	134,800,721			108,720,792	較上年度預算數134,800,721元，增加67,248元。
	133,108,005			107,098,376	支付租用民間拖吊違規停車(含排除道路障礙事故及特殊狀況等車輛)移置費及保管費。
	1,546,716			1,493,716	1.濱江及撫遠逾期車輛放置場租用堆高機移置車輛作業。(7時*12月*1,000元) 2.濱江及撫遠逾期車輛放置場僱用保全人員費用。(3人*12月*42,499元)
	146,000			128,700	濱江及撫遠逾期車輛放置場工作人員夜點費。(4人*365天*100元)
	100,000			69,840	較上年度預算數100,000元，減少21,000元。
	100,000			69,840	拖吊語音查詢系統軟體增修維護費。
	223,000			160,991	
	223,000			160,991	較上年度預算數223,000元，無增減。
	18,000			14,917	文具辦公用品。
	205,000			146,074	濱江及撫遠逾期車輛放置場環境清潔及其他用品。
	2,173,922			2,158,341	
	1,259,922			1,259,922	較上年度預算數1,259,922元，減少254,532元。
	1,259,922			1,259,922	租用國道高速公路局之濱江逾期車輛放置場用地租金。
	878,000			868,419	較上年度預算數878,000元，減少36,000元。
	878,000			868,419	1.支付本處及濱江、撫遠逾期車輛放置場與數據所及交通大隊高

科 目 及 項 目	單位	本年度預算數			上年
		數量	平均單位 成本(元)	金額	數量
	月	12	57,000	684,000	
什項設備租金				36,610	
什項設備租金				36,610	
	年	1	610	610	
	月	12	3,000	36,000	
折舊、折耗及攤銷				736,000	
不動產、廠房及設備折舊				736,000	
機械及設備折舊	年	1	20,795	20,795	
交通及運輸設備折舊	年	1	694,967	694,967	
什項設備折舊	年	1	20,238	20,238	
稅捐與規費(強制費)				719,000	
土地稅				719,000	
一般土地地價稅	年	1	543	543	
	年	1	662,111	662,111	
	年	1	56,346	56,346	

費停車場基金

本明細表

108年度

單位：新臺幣元

度預算數		前年度決算數			說 明
平均單位 成本(元)	金額	數量	平均單位 成本(元)	金額	
	36,000			30,000	速傳輸線路租金。 2.車籍資料處理費(系統終端機數據線路費-固定費率)。(12月*57,000元)。 較上年度預算數36,000元，增加610元。
	36,000			30,000	1.配合預算編列至千元，增列進位數610元。 2.撫遠逾期車輛放置場租用流動廁所。(12月*3000元)
	741,924			738,116	
	741,924			738,116	較上年度預算數741,924元，減少5,924元。
	14,124			16,628	濱江及撫遠逾期車輛放置場機械及設備折舊。
	690,192			685,992	濱江及撫遠逾期車輛放置場交通及運輸設備折舊。
	37,608			35,496	濱江及撫遠逾期車輛放置場什項設備折舊。
	718,457			718,458	
	718,457			718,458	較上年度預算數718,457元，增加543元。
	718,457			718,458	1.配合預算編列至千元，增列進位數543元。 2.撫遠逾期車輛放置場地價稅。 3.濱江放置場地價稅。

臺北市公有收費停車場基金

其他出租成本明細表

中華民國108年度

單位：新臺幣元

前年度 決算數	上年度 預算數	科 目	本年度 預算數	說 明
209,626,405	334,903,346	合 計	328,611,000	
16,035,828	34,424,591	服務費用	33,694,000	
13,656,394	27,880,931	修理保養及保固費	27,880,840	較上年度預算數27,880,931元，減少91元。
4,133,618	14,750,000	一般房屋修護費	14,749,909	各路外停車場房屋修繕費。
7,703,588	10,711,536	機械及設備修護費	10,711,536	委外停車場機械停車設備維護保養檢修。
110,118	810,000	交通及運輸設備修護費	810,000	橋下及路外停車場路面整平。
1,709,070	1,609,395	什項設備修護費	1,609,395	
			830,000	1.委外停車場消防安全設備維護保養檢修。
			779,395	2.路外停車場電氣和發電機設備合約維護費。(因不同施工地區分別採購)
2,100,253	6,229,500	保險費	5,499,000	較上年度預算數6,229,500元，減少730,500元。
2,100,253	6,229,500	一般房屋保險費	5,499,000	委外停車場保險費。
6,000		一般服務費		
6,000		外包費		
273,181	314,160	專業服務費	314,160	較上年度預算數314,160元，無增減。
273,181	314,160	委託檢驗(定)試驗認證費	314,160	
			281,160	1.社園等7處機械停車場安全檢查費及鑑定費。
			33,000	2.路外停車場消防安全設備檢測費。
179,598,178	272,235,490	折舊、折耗及攤銷	267,809,000	
179,598,178	272,235,490	不動產、廠房及設備折舊	267,809,000	較上年度預算數272,235,490元，減少4,426,490元。
146,655,689	236,492,600	一般房屋折舊	221,812,851	委外停車場折舊費用。
2,614,815	3,520,634	機械及設備折舊	3,182,496	委外停車場機械及設備折舊費用。
29,994,189	31,746,804	交通及運輸設備折舊	42,330,095	委外停車場交通及運輸設備折舊費用。
333,485	475,452	什項設備折舊	483,558	委外停車場什項設備折舊費用。
13,992,399	28,243,265	稅捐與規費(強制費)	27,108,000	
886,750	887,190	土地稅	887,190	較上年度預算數887,190元，無增減。
886,750	887,190	一般土地地價稅	887,190	吉祥平面停車場(松山區西松段2小段495-4、495-7、大安區懷生段2小段234-

臺北市公有收費停車場基金

其他出租成本明細表

中華民國108年度

單位：新臺幣元

前年度 決算數	上年度 預算數	科 目	本年度 預算數	說 明
13,105,649	27,356,075	房屋稅	26,220,810	0地號土地)地價稅。 較上年度預算數27,356,075元，減少 1,135,265元。
13,105,649	27,356,075	一般房屋稅	26,220,810	
			375	1.配合預算編列至千元，增列進位數 375元。
			26,220,435	2.委外停車場房屋稅。

臺北市公有收費停車場基金

雜項業務成本明細表

中華民國108年度

單位：新臺幣元

前年度 決算數	上年度 預算數	科 目	本年度 預算數	說 明
139,910,260	151,698,826	合 計	152,476,000	
137,694,874	147,353,848	服務費用	149,375,000	
30,409,604	31,212,988	郵電費	35,804,988	較上年度預算數31,212,988元，增加4,592,000元。
30,376,690	31,120,000	郵費	35,712,000	
			21,840,000	1.紅單掛號郵資。(780,000件*1年*28元)
			13,760,000	2.紅單單退郵資。(320,000件*1年*43元)
			112,000	3.寄發違規停車申覆案件郵資。(4,000件*1年*28元)
32,914	92,988	電話費	92,988	違規停車申訴及辦公業務用電話費。(7部*12月*1,107元)
372,455	924,200	旅運費	1,014,920	較上年度預算數924,200元，增加90,720元。
346,605	898,350	國內旅費	989,070	
			15,500	1.赴外縣市處理申訴案做證、洽公等出差費。(10人*1天*1,550元)
			15,500	2.接收替代役役男人員差旅費。(10人*1天*1,550元)
			7,750	3.替代役管理幹部因公差旅費。(5人*1天*1,550元)
			3,000	4.替代役幹部退役返鄉及轉分發新服勤單位之差旅費。(5人*600元)
			25,000	5.替代役役男退役返鄉及轉分發新服勤單位之差旅費。(50人*500元)
			831,600	6.替代役役男上下班交通費。(55人*12月*2段*630元)
			90,720	7.短程車資(新增)。
25,850	25,850	其他旅運費	25,850	接收替代役役男輸送費。(55人*470元)
284,016	358,640	印刷裝訂與廣告費	358,640	較上年度預算數358,640元，無增減。
284,016	358,640	印刷及裝訂費	358,640	
			80,000	1.郵寄紅單送達、移送及車籍資料等相關印刷費。
			23,280	2.各項表格及文件印刷費。(12月*1,940元)
			255,360	3.影印機使用費。(2臺*12月*15,200張*0.7元)

臺北市公有收費停車場基金

雜項業務成本明細表

中華民國108年度

單位：新臺幣元

前年度 決算數	上年度 預算數	科 目	本年度 預算數	說 明
455,553	581,120	修理保養及保固費	580,289	較上年度預算數581,120元，減少831元。
428,693	440,415	交通及運輸設備修護費	440,415	
			47,775	1.無線電中繼站、基地台、車裝機及相關設備維護費。
			114,000	2.無線電手持機維護費。(100臺*1年*1,140元)
			278,640	3.機車養護費(詳車輛明細表第142-155頁)。(172輛*1年*1,620元)
26,860	140,705	什項設備修護費	139,874	
			20,000	1.相機及相關設備維護費。
			51,869	2.冷氣機維護費。
			68,005	3.違規車輛資料作業處理室及辦公室相關設備維護費。
88,684	122,292	保險費	122,292	較上年度預算數122,292元，無增減。
88,684	122,292	交通及運輸設備保險費	122,292	重型公務機車保險費(詳車輛明細表第142-155頁)。(172輛*1年*711元)
106,084,562	114,154,608	一般服務費	111,493,871	較上年度預算數114,154,608元，減少2,660,737元。
18,658,882	18,660,996	外包費	18,660,996	
			18,658,476	1.違規停車舉發作業處理費用。
			2,520	2.郵局等相關機構、單位再鍵入紅單處理費用。(360件*1年*7元)
87,425,680	95,493,612	計時與計件人員酬金	92,832,875	
			3,758,400	1.交通助理員特別勤務加班費。
			1,843,200	2.交通助理員逾時誤餐餐盒費用。(23,040人次*80元)
			15,120	3.交通助理員上下班交通費。(2人*12月*1段*630元)
			90,000	4.績優交通助理員出國觀摩費。(3人*1年*30,000元)
			44,832,144	5.交通助理員薪金。
			1,942,906	6.交通助理員不休假加班費及應休未休工資。(107人*14天*1,297元)
			5,813,514	7.交通助理員年終獎金。
			10,296,000	8.道路交通安全人員獎勵金。

臺北市公有收費停車場基金

雜項業務成本明細表

中華民國108年度

單位：新臺幣元

前年度 決算數	上年度 預算數	科 目	本年度 預算數	說 明
			3,652,848	9.交通助理員退休離職準備金(新制6%)。
			2,400,000	10.交通助理員因公傷殘死亡慰問金等。
			1,000,000	11.交通助理員資遣費。(2人*500,000元)
			4,222,357	12.交通助理員勞保費機關負擔部分。
			37,450	13.交通助理員傷病醫療藥品費。(107人*1年*350元)
			129,470	14.交通助理員文康活動費(交通助理員為107人)。
			321,000	15.交通助理員三節加菜慰問金。(107人*3節*1,000元)
			374,500	16.交通助理員健康檢查(依職業安全衛生法20條規定)。(107人*3,500元)
			5,269,536	17.交通助理員平時加班費。
			1,587,600	18.交通助理員上下班交通費。(105人*12月*2段*630元)
			500,000	19.交通助理員職業災害補償金。
			2,870,430	20.交通助理員健保費機關負擔部分。
			36,000	21.交通助理員退休人員紀念品。(12人*3,000元)
			1,712,000	22.交通助理員休假補助費(14日以內)。(107人*16,000元)
			128,400	23.交通助理員休假補助費(14日以上)。(107人*2天*600元)
2,020,123	4,099,028	材料及用品費	2,907,000	
587,276	1,071,690	使用材料費	1,047,750	較上年度預算數1,071,690元，減少23,940元。
587,276	1,071,690	油脂	1,047,750	重型公務機車油料費(詳車輛明細表第142-155頁)。(127輛*12月*25公升*27.5元)
1,432,847	3,027,338	用品消耗	1,859,250	較上年度預算數3,027,338元，減少1,168,088元。
4,078	100,000	辦公(事務)用品	100,000	取締違規相關文具紙張器具。
703	20,000	報章什誌	19,276	相關法令等刊物。
712,032	1,971,940	服裝	789,660	

臺北市公有收費停車場基金

雜項業務成本明細表

中華民國108年度

單位：新臺幣元

前年度 決算數	上年度 預算數	科 目	本年度 預算數	說 明
716,034	935,398	其他	171,200	1.交通助理員制服(夏季)。(107人*2套*800元)
			385,200	2.交通助理員制服(冬季)。(107人*2套*1,800元)
			117,700	3.交通助理員黑色皮鞋。(107人*1雙*1,100元)
			16,050	4.交通助理員便帽。(107人*1頂*150元)
			32,100	5.交通助理員雨鞋。(107人*1雙*300元)
			21,400	6.交通助理員黑色棉襪(每人兩雙)。(107人*2雙*100元)
			7,490	7.交通助理員胸章。(107人*5套*1枚*14元)
			38,520	8.交通助理員臂章。(107人*6套*2枚*30元)
			950,314	
			83,802	1.無線電手持機、照相機、指揮棒等用電池及什項用品。
			17,854	2.交通助理員腰帶及服勤相關配件。
			8,560	3.交通助理員指揮用袖套。(107人*1付*80元)
37,450	4.交通助理員反光透氣警示用反光背心。(107人*1件*350元)			
46,438	5.交通助理員安全帽。(107人*1頂*434元)			
17,120	6.交通助理員手電筒。(107人*1支*160元)			
70,620	7.交通助理員遮陽鏡。(107人*1付*660元)			
26,750	8.交通助理員鞋套。(107人*1雙*250元)			
37,450	9.交通助理員防水透氣手套。(107人*1雙*350元)			
42,800	10.交通助理員執勤用指揮棒。(107人*1支*400元)			
70,620	11.交通助理員執勤用S腰帶背包。(107人*1組*660元)			
58,850	12.交通助理員用保溫瓶(2年1編)。(107			

臺北市公有收費停車場基金

雜項業務成本明細表

中華民國108年度

單位：新臺幣元

前年度 決算數	上年度 預算數	科 目	本年度 預算數	說 明
				個*550元)
			432,000	13.瓶裝飲用水(訓練、災害應變及演習時使用)。(1,800箱*240元)
108,699	120,000	租金與利息	120,000	
108,699	120,000	交通及運輸設備租金	120,000	較上年度預算數120,000元，無增減。
43,328		車租		
65,371	120,000	電信設備租金	120,000	
			96,000	1.數據專線費(紅單電腦與數據所三代公路監理系統連線用)。(1條*12月*8,000元)。
			24,000	2.統計本處舉發違規停車案件罰款收入資料處理費。
86,564	125,950	稅捐與規費(強制費)	74,000	
11,900	63,400	消費與行為稅	16,850	較上年度預算數63,400元，減少46,550元。
11,900	63,400	使用牌照稅	16,850	
			450	1.配合預算編列至千元，增列進位數450元。
			13,400	2.無線電頻率使用費(手機100臺*50元/支=5,000元；車機3臺*200元/支=600元；網路基地臺2臺*2,400元/臺=4,800元；中繼站1臺*3,000元/臺=3,000元；合計13,400元)。
			3,000	3.無線電執照費(車機3臺、網路基地臺2臺、中繼站1臺合計6臺，每臺500元，合計3,000元)(3年1編)。
74,664	62,550	規費	57,150	較上年度預算數62,550元，減少5,400元。
74,664	62,550	汽車燃料使用費	57,150	機車燃料費(詳車輛明細表第142-155頁)。(127輛*1年*450元)

臺北市公有收費停車場基金

管理費用及總務費用明細表

中華民國108年度

單位：新臺幣元

前年度 決算數	上年度 預算數	科 目	本年度 預算數	說 明
1,030,994	1,230,780	合 計	1,183,000	
1,030,994	1,230,780	服務費用	1,183,000	
146,750	243,380	印刷裝訂與廣告費	195,600	較上年度預算數243,380元，減少47,780元。
146,750	243,380	印刷及裝訂費	195,600	
			80,100	1.預(概)算書等印刷費。(267本*300元)
			10,000	2.管理員等人事差勤資料印刷費。
			19,220	3.各種帳簿傳票等印刷費。
			44,550	4.停車場工作規則手冊(依勞基法第70條規定辦理)。
			26,730	5.管理員識別證伸縮拉夾及識別證封套。(891面*1年*30元)
			15,000	6.卡片識別證。(100面*1年*150元)
239,126	342,000	一般服務費	342,000	較上年度預算數342,000元，無增減。
239,126	342,000	計時與計件人員酬金	342,000	
			246,000	1.編製預、決算及人事業務等加班費。
			96,000	2.人事室、會計室業務逾時誤餐餐盒費用。(1,200人次*80元)
645,118	645,400	公共關係費	645,400	較上年度預算數645,400元，無增減。
645,118	645,400	公共關係費	645,400	處長特別費、新聞聯繫費及因業務需要之公共關係費。

臺北市公有收費停車場基金

訓練費用明細表

中華民國108年度

單位：新臺幣元

前年度 決算數	上年度 預算數	科 目	本年度 預算數	說 明
351,592	510,820	合 計	450,000	
249,970	349,680	服務費用	323,000	
89,920	120,880	一般服務費	117,000	較上年度預算數120,880元，減少3,880元。
10,000	10,000	外包費	10,200	管理員在職教育訓練場地清潔費。(4次*2,550元)
79,920	110,880	計時與計件人員酬金	106,800	
			17,120	1.交通助理員常年教育訓練逾時誤餐餐盒費用。(214人次*80元)
			71,280	2.管理員在職教育訓練逾時誤餐餐盒費用。(891人次*80元)
			18,400	3.管理員各級幹部訓練逾時誤餐餐盒費用。(230人次*80元)
160,050	228,800	專業服務費	206,000	較上年度預算數228,800元，減少22,800元。
136,350	204,800	講課鐘點、稿費、出席審查及查詢費	182,000	
			10,000	1.交通助理員常年教育訓練講師費(內聘)。(10節*1,000元)
			64,000	2.管理員在職教育訓練講師費(外聘)。(32節*2,000元)
			20,000	3.辦理公文文書講習講師鐘點費(內聘)。(20節*1,000元)
			14,000	4.交通助理員常年教育訓練講師費(外聘)。(7節*2,000元)
			28,000	5.管理員各級幹部訓練講師費(外聘)。(14節*2,000元)
			6,000	6.一般勞工安全衛生教育訓練講師費(外聘)。(3節*2,000元)
			6,000	7.其他公務講習訓練講師費(外聘)。(3節*2,000元)
			22,000	8.替代役交通助理員職前講習訓練講師費(內聘)。(22節*1,000元)
			4,000	9.替代役交通助理員職前講習訓練講師費(外聘)。(2節*2,000元)
			8,000	10.替代役交通助理員管理幹部訓練講師費(外聘)。(4節*2,000元)

臺北市公有收費停車場基金

訓練費用明細表

中華民國108年度

單位：新臺幣元

前年度 決算數	上年度 預算數	科 目	本年度 預算數	說 明
23,700	24,000	委託考選訓練費	24,000	
			7,500	1.安全衛生業務訓練費。(1人*7,500元)
			4,500	2.有機溶劑作業訓練費。(1人*4,500元)
			12,000	3.安全衛生管理員訓練費。(1人*12,000元)
89,382	158,740	材料及用品費	124,000	
89,382	158,740	用品消耗	124,000	較上年度預算數158,740元，減少34,740元。
89,382	158,740	其他	124,000	
			28,960	1.交通助理員常年教育訓練飲料、布條、文具、紙張等雜支費用。(2次*2天*7,240元)
			64,000	2.管理員在職教育訓練飲料、布條、文具、紙張等雜支費用。(4次*16,000元)
			19,400	3.管理員各級幹部訓練飲料、布條、文具、紙張等雜支費用。(2次*9,700元)
			2,140	4.替代役交通助理員職前講習訓練飲料、布條、文具、紙張等雜支費用。
			1,000	5.其他公務訓練雜支費用。(2次*500元)
			500	6.替代役交通助理員管理幹部訓練飲料、布條、文具、紙張等雜支費用。
			8,000	7.替代役交通助理員職前講習訓練逾時誤餐餐盒費用。(100人次*80元)
	2,400	租金與利息	3,000	
	2,400	房租	3,000	較上年度預算數2,400元，增加600元。
	2,400	一般房屋租金	3,000	管理員各級幹部訓練場地租借費用。(2次*1,500元)
12,240		其他		
12,240		其他費用		
12,240		其他		

臺北市公有收費停車場基金

違約及處理費用明細表

中華民國108年度

單位：新臺幣元

前年度 決算數	上年度 預算數	科 目	本年度 預算數	說 明
617,694	1,300,000	合 計	1,233,000	
617,694	1,300,000	服務費用	1,233,000	
617,694	1,300,000	專業服務費	1,233,000	較上年度預算數1,300,000元，減少 67,000元。
617,694	1,300,000	法律事務費	1,233,000	
			601,000	1.因公涉訟、法律諮詢等費用。
			632,000	2.訴訟費。

臺北市公有收費停車場基金

雜項費用明細表

中華民國108年度

單位：新臺幣元

前年度 決算數	上年度 預算數	科 目	本年度 預算數	說 明
234,744,777	21,979,420	合 計	22,262,000	
11,669,525		服務費用		
66,815		水電費		
47,875		工作場所電費		
18,940		工作場所水費		
7,829,785		修理保養及保固費		
7,829,785		一般房屋修護費		
1,050		一般服務費		
1,050		計時與計件人員酬金		
3,771,875		專業服務費		
3,771,875		委託調查研究費		
78,389		租金與利息		
78,389		地租及水租		
78,389		一般土地租金		
233,494		稅捐與規費(強制費)		
233,494		房屋稅		
233,494		一般房屋稅		
17,698,347	1,050,000	短絀、賠償與保險給付	1,050,000	
17,698,347	900,000	各項短絀	900,000	較上年度預算數900,000元，無增減。
17,660,366		呆帳及保證短絀		
	900,000	災害短絀	900,000	各停車場颱風災害損失。
37,981		投資短絀		
	150,000	賠償給付	150,000	較上年度預算數150,000元，無增減。
	150,000	一般賠償	150,000	各停車場設備造成車輛損壞及人員傷害之賠償。
205,065,022	20,929,420	其他	21,212,000	
205,065,022	20,929,420	其他費用	21,212,000	較上年度預算數20,929,420元，增加282,580元。
205,065,022	20,929,420	其他	21,212,000	
			3,500,000	1.舉發違規停車罰鍰以前年度應收帳款退款。
			17,712,000	2.提列停車費呆帳損失

臺北市公有收費停車場基金

解繳公庫淨額明細表

中華民國108年度

單位：新臺幣元

前年度決算數	上年度預算數	科 目	本年度預算數	說 明
412,211,536	797,650,451	合 計	1,933,333,000	
412,211,536	797,650,451	解繳公庫淨額	1,933,333,000	1.路邊停車場盈餘繳庫數:以106年度路邊停車場營收扣除成本決算數之百分之五十計算，計算公式如下:【1,673,561,046(營收)-826,896,953(成本)】*50%=423,332,047元，另配合預算編列至千元，增列進位數953元；合計423,333,000元。 2.未徵收道路之路邊停車格盈餘繳庫10,000,000元。 3.累積賸餘1,500,000,000元於108年度繳庫。

本 頁 空 白

臺北市公有收
固定資產建設改

中華民國

計畫名稱	合計	不動產、廠			
		小計	土地	土地改良物	房屋及建築
合計	1,136,605,000	1,136,605,000		10,196,000	1,020,296,000
專案計畫	1,008,687,000	1,008,687,000			1,008,687,000
繼續性計畫	928,209,000	928,209,000			928,209,000
(一) 停車場多目標參建計畫	928,209,000	928,209,000			928,209,000
1.延平國小附建地下停車場新建工程	150,000,000	150,000,000			150,000,000
2.中山國中附建地下停車場新建工程	1,300,000	1,300,000			1,300,000
3.內湖321K01停車場新建工程	1,963,000	1,963,000			1,963,000
4.振華公園附建地下停車場新建工程	53,158,000	53,158,000			53,158,000
5.新和國小附建地下停車場新建工程	81,700,000	81,700,000			81,700,000
6.信義414號公園附建地下停車場新建工程	367,754,000	367,754,000			367,754,000
7.內湖106號公園附建地下停車場新建工程	155,004,000	155,004,000			155,004,000
8.成功市場附建地下停車場新建工程	60,000,000	60,000,000			60,000,000
9.公一公園附建地下停車場新建工程	6,000,000	6,000,000			6,000,000
10.景美女中附建地下停車場新建工程	51,330,000	51,330,000			51,330,000
新興計畫	80,478,000	80,478,000			80,478,000
(一) 停車場多目標參建計畫	80,478,000	80,478,000			80,478,000
1.科技大樓站停車場新建工程	3,829,000	3,829,000			3,829,000
2.內湖321K01停車場新建工程(工程費)	73,649,000	73,649,000			73,649,000
3.公一公園附建地下停車場新建工程(工程費)	1,000,000	1,000,000			1,000,000

費停車場基金

良擴充明細表

108年度

單位：新臺幣元

房及設備					投資性 不動產	說明
機械及設備	交通及 運輸設備	什項設備	租賃資產	租賃權 益改良		
43,524,000	61,444,000	1,145,000				

臺北市公有收
固定資產建設改

中華民國

計畫名稱	合計	不動產、廠			
		小計	土地	土地改良物	房屋及建築
4.內湖國中附建 地下停車場新建 工程	1,000,000	1,000,000			1,000,000
5.大安國中附建 地下停車場新建 工程	1,000,000	1,000,000			1,000,000
一般建築及設備計畫	127,918,000	127,918,000		10,196,000	11,609,000
分年性項目	57,847,000	57,847,000			
一次性項目	70,071,000	70,071,000		10,196,000	11,609,000

費停車場基金

良擴充明細表

108年度

單位：新臺幣元

房及設備					投資性 不動產	說明
機械及設備	交通及 運輸設備	什項設備	租賃資產	租賃權 益改良		
43,524,000	61,444,000	1,145,000				
31,611,000	26,236,000					
11,913,000	35,208,000	1,145,000				

臺北市公有收費停車場基金

固定資產建設改良擴充明細彙計表

中華民國108年度

單位：新臺幣元

總帳科目	計畫名稱	單位	數量	單價	金額	備註 (含規格或說明)
合計					1,136,605,000	
專案計畫					1,008,687,000	
繼續性計畫					928,209,000	
房屋及建築	(一) 停車場多目標參建計畫				928,209,000	
	1.延平國小附建地下停車場新建工程				928,209,000	
					150,000,000	1.本工程位於大同區昌吉街97號延平國小，為地下2樓停車場新建工程，總樓地板面積10,240㎡，預計提供256格小汽車位。 2.本工程由教育局主辦，為104-110年度連續性工程，總工程費為1,223,984,388元(施工費1,170,399,496元，委託技術服務費44,455,494元，工程管理費9,129,398元)，依參建比例分攤，本處分攤比例為38.96%，共須分攤475,323,524元(施工費455,987,644元，委託技術服務費15,779,067元，工程管理費3,556,813元)，除以前年度預算編列8,415,000元，本年度編列第5年經費150,000,000元，餘316,908,524元編列於以後年度，各年度資金需求詳如繼續性計畫分年資金需求費之支付以通過之法定預算額度為依據。
					150,000,000	本年度所需工程費
		式	1	147,069,272	147,069,272	施工費
		式	1	1,865,009	1,865,009	委託技術服務費
		式	1	1,065,719	1,065,719	工程管理費
	2.中山國中附建地下停車場新建工程				1,300,000	1.本工程位於松山區復興北路361巷7號中山國中，為地下2樓停車場，總樓地板面積8,606㎡，預計提供262格小汽車位。 2.本工程由教育局主辦，為106-111年度連續性工程，總工程費790,848,578元(施工費756,336,429元，委託技術服務費27,313,194元，工程管理費7,198,955元)，依參建比例分攤，本處分攤比例為55.74%，共須分攤440,678,982元(施工費421,581,926元，委託技術服務費15,084,358元(含105年已核列1,000,000元)，工程管理費4,012,698元)，除以

臺北市公有收費停車場基金

固定資產建設改良擴充明細彙計表

中華民國108年度

單位：新臺幣元

總帳科目	計畫名稱	單位	數量	單價	金額	備註 (含規格或說明)
						前年度預算編列4,660,000元，本年度編列第3年經費1,300,000元，餘434,718,982元編列於以後年度，各年度資金需求詳如繼續性計畫分年資金需求表。為增進年度預算執行績效並利工進，在預算完成法定程序後，擬就總工程費先行發包施築，工程費之支付以通過之法定預算額度為依據。
					1,300,000	本年度所需工程費
		式	1	1,000,000	1,000,000	委託技術服務費
		式	1	300,000	300,000	工程管理費
	3.內湖321K01停車場新建工程				1,963,000	1.本工程位於內湖區東湖路與康寧路3段交叉路口，總樓地板面積10,948.50㎡，預計提供238格小汽車位及204格機車位。 2.本工程由本處主辦，為106-110年度連續性工程，原列總委託技術服務費39,952,788元，修正為37,553,000元，依參建比例分攤，本處分攤49.14%，共須分攤18,454,000元，除以前年度預算編列10,275,000元，本年度編列第3年經費1,963,000元，餘6,216,000元編列於以後年度，各年度資金需求詳如繼續性計畫分年資金需求表。為增進年度預算執行績效並利工進，在預算完成法定程序後，擬就總工程費先行發包施築，工程費之支付以通過之法定預算額度為依據。
					1,963,000	本年度所需工程費
		式	1	1,963,000	1,963,000	委託技術服務費
	4.振華公園附建地下停車場新建工程				53,158,000	1.本工程位於北投區振華街24號對面，為地下3樓停車場，總樓地板面積25,116㎡，預計提供640格小汽車位及140格機車位。 2.本工程由本處主辦，為106-109年度連續性工程，總工程費1,187,299,919元(施工費1,133,652,000元，委託技術服務費44,934,000元，工程管理費8,713,919元)，依參建比例分攤，本處分攤比例為95.71%，共須分攤1,136,292,072元(施工費

臺北市公有收費停車場基金

固定資產建設改良擴充明細彙計表

中華民國108年度

單位：新臺幣元

總帳科目	計畫名稱	單位	數量	單價	金額	備註 (含規格或說明)
						1,084,948,932元，委託技術服務費43,003,581元，工程管理費8,339,559元)，除以前年度預算編列8,776,652元外，本年度編列第3年經費53,158,000元，餘1,074,357,420元編列於以後年度，各年度資金需求詳如繼續性計畫分年資金需求表。為增進年度預算執行績效並利工進，在預算完成法定程序後，擬就總工程費先行發包施築，工程費之支付以通過之法定預算額度為依據。
					53,158,000	本年度所需工程費
		式	1	37,518,000	37,518,000	施工費
		式	1	13,450,000	13,450,000	委託技術服務費
		式	1	2,190,000	2,190,000	工程管理費
	5.新和國小附建地下停車場新建工程				81,700,000	1.本工程位於萬華區西藏路125巷31號新和國小，為地下3樓停車場，總樓地板面積9,349㎡，預計提供237格小汽車位。 2.本工程由教育局主辦，為106-111年度連續性工程，總工程費1,539,463,614元(施工費1,476,919,645元，委託技術服務費51,962,862元，工程管理費10,581,107元，依參建比例分攤，本處分攤比例為27.13%，共須分攤417,656,478元(施工費400,688,300元，委託技術服務費14,097,524元，工程管理費2,870,654元)，除以前年度預算編列4,170,000元外，本年度編列第3年經費81,700,000元，餘331,786,478元編列於以後年度，各年度資金需求詳如繼續性計畫分年資金需求表。為增進年度預算執行績效並利工進，在預算完成法定程序後，擬就總工程費先行發包施築，工程費之支付以通過之法定預算額度為依據。
					81,700,000	本年度所需工程費
		式	1	80,000,000	80,000,000	施工費
		式	1	1,400,000	1,400,000	委託技術服務費
		式	1	300,000	300,000	工程管理費
	6.信義414號公園附建地下停車場新建				367,754,000	1.本工程位於信義區信安街與吳興街220巷交叉口，為地

臺北市公有收費停車場基金

固定資產建設改良擴充明細彙計表

中華民國108年度

單位：新臺幣元

總帳科目	計畫名稱	單位	數量	單價	金額	備註 (含規格或說明)
	工程					<p>下2層停車場新建工程，總樓地板面積10,468㎡，原預計提供206格小汽車位及187格機車位，因106年1月19日細部設計發包圖說核定，故修正為預計提供217格小汽車位及104格機車位。</p> <p>2.本工程由本處主辦，為106-108年度連續性工程，原總工程費533,879,958元(施工費506,416,143元，委託技術服務費21,684,961元，工程管理費5,778,854元，依參建比例分攤，本處分攤比例為91.10%，共須分攤488,653,598元(施工費463,763,630元，委託技術服務費19,662,894元，工程管理費5,227,074元)，因建地地層因素修正總工程費為578,879,958元(施工費549,106,143元，委託技術服務費23,511,961元，工程管理費6,261,854元，依參建比例分攤，本處分攤比例為91.10%，共須分攤527,359,641元(施工費500,235,696元，委託技術服務費21,419,396元，工程管理費5,704,549元)，除以前年度預算編列159,604,830元外，本年度編列最後1年經費367,754,000元，餘811元不再編列，各年度資金需求詳如繼續性計畫分年資金需求表。為增進年度預算執行績效並利工進，在預算完成法定程序後，擬就總工程費先行發包施築，工程費之支付以通過之法定預算額度為依據。</p>
					367,754,000	本年度所需工程費
		式	1	359,080,866	359,080,866	施工費
		式	1	5,030,645	5,030,645	委託技術服務費
		式	1	3,642,489	3,642,489	工程管理費
					(527,359,641)	總工程經費明細如下：
					500,235,696	一、施工費
					21,419,396	二、委託技術服務費
					5,704,549	三、工程管理費
	7.內湖106號公園地下停車場新建工程				155,004,000	1.本工程位於內湖區瑞光路及瑞光路393巷交叉路口，為地下2層停車場，預計提供200格汽車位、250格機車位

臺北市公有收費停車場基金

固定資產建設改良擴充明細彙計表

中華民國108年度

單位：新臺幣元

總帳科目	計畫名稱	單位	數量	單價	金額	備註 (含規格或說明)
						及大客車4格(平面層)，預估總樓地板面積10,004m ² 。 2.本工程為106-110年度連續性工程，總工程費566,980,961元(施工費535,656,160元，委託技術服務費25,386,000元，工程管理費5,938,801元)，除以前年度預算編列20,000,000元外，本年度編列第3年經費155,004,000元，餘391,976,961元編列於以後年度，各年度資金需求詳如繼續性計畫分年資金需求表。為增進年度預算執行績效並利工進，在預算完成法定程序後，擬就總工程費先行發包施築，工程費之支付以通過之法定預算額度為依據。
					155,004,000	本年度所需工程費
		式	1	150,000,000	150,000,000	施工費
		式	1	2,897,718	2,897,718	委託技術服務費
		式	1	2,106,282	2,106,282	工程管理費
	8.成功市場附建地下停車場新建工程				60,000,000	1.本工程位於大安區和平東路3段1巷、四維路與四維路192、198巷區塊之道路用地上，總樓地板面積21,350m ² ，預計提供370格小汽車位。 2.本工程由市場處主辦，為106-110年度連續性工程，總工程費994,978,746元(施工費948,653,267元，委託技術服務費38,289,956元(含都市計劃變更及地質鑽探作業3,250,000元)，工程管理費8,035,523元)，依參建比例分攤，本處分攤比例為44.58%，共須分攤425,340,727元(施工費404,688,829元，委託技術服務費17,069,662元(含104年已核列1,000,000元)，工程管理費3,582,236元)，除以前年度預算編列116,144,718元外，本年度編列第3年經費60,000,000元，餘249,196,009元編列於以後年度，各年度資金需求詳如繼續性計畫分年資金需求表。為增進年度預算執行績效並利工進，在預算完成法定程序後，擬就總工程費先行發包施築，工程費之支付以通過之法定預算額度為依據。

臺北市公有收費停車場基金

固定資產建設改良擴充明細彙計表

中華民國108年度

單位：新臺幣元

總帳科目	計畫名稱	單位	數量	單價	金額	備註 (含規格或說明)	
	9.公一公園附建地下停車場新建工程	式	1	55,508,081	60,000,000	本年度所需工程費	
		式	1	3,468,483	55,508,081	施工費	
		式	1	1,023,436	3,468,483	委託技術服務費	
					1,023,436	1,023,436	工程管理費
	10.景美女中附建地下停車場新建工程				6,000,000	6,000,000	1.本工程位於臺北市北投區軟橋段2地號等共1筆土地，預估總樓地板面積17,062.43m ² ，為地下1層至地下2層設置汽、機車停車場方向規劃，預計提供汽車423格及機車198格。 2.本工程由本處主辦，為107-112年度連續性工程，總委託技術服務費40,000,000元，依參建比例分攤，本處分攤比例為96.3%，共須分攤38,520,000元，除以前年度預算編列4,000,000元外，本年度編列第2年經費6,000,000元，餘28,520,000元編列於以後年度，各年度資金需求詳如繼續性計畫分年資金需求表。為增進年度預算執行績效並利工進，在預算完成法定程序後，擬就總工程費先行發包施築，工程費之支付以通過之法定預算額度為依據。
		式	1	6,000,000	6,000,000	6,000,000	本年度所需工程費
					6,000,000	6,000,000	委託技術服務費
					51,330,000	51,330,000	1.本工程位於文山區木新路3段312號景美女中，為地下2樓停車場新建工程，總樓地板面積7,279m ² ，預計提供205小汽車位。 2.本工程由教育局主辦，為107-112年度連續性工程，總工程費1,101,545,401元(施工費1,053,798,266元，委託技術服務費39,163,623元，工程管理費8,583,512元，依參建比例分攤，本處分攤比例為28.39%，共須分攤312,545,384元(施工費299,173,328元，委託技術服務費10,935,197元(含105年及106年已核列合計5,000,000元)，工程管理費2,436,859元)，除以前年度預算編列5,100,000元，本年度編列第2年經費51,330,000元，餘256,115,384元編列於以後年

臺北市公有收費停車場基金

固定資產建設改良擴充明細彙計表

中華民國108年度

單位：新臺幣元

總帳科目	計畫名稱	單位	數量	單價	金額	備註 (含規格或說明)	
新興計畫 房屋及建築	(一) 停車場多目標參建計畫 1.科技大樓站停車場新建工程				51,330,000	度，各年度資金需求詳如繼續性計畫分年資金需求表。為增進年度預算執行績效並利工進，在預算完成法定程序後，擬就總工程費先行發包施築，工程費之支付以通過之法定預算額度為依據。本年度所需工程費	
		式	1	50,000,000	50,000,000	施工費	
		式	1	630,000	630,000	委託技術服務費	
		式	1	700,000	700,000	工程管理費	
					80,478,000		
					80,478,000		
					80,478,000		
					3,829,000		
					3,829,000		
					3,829,000		
	2.內湖321K01停車場新建工程(工程費)	式	1	3,829,000	3,829,000	1.本工程位於捷運科技大樓站西側(大安區瑞安段二小段838-1、840-1、842-1、846-1、849-1地號等5筆土地)，預估總樓地板面積7,399.71m ² ，本場為地上7層、地下4層停車場，預計提供汽車140格及機車222格。 2.本工程由本處主辦，為108-112年度連續性工程，總委託技術服務費55,144,000元，依參建比例分攤，本處分攤55.29%，共須分攤30,491,000元，本年度編列第1年經費3,829,000元，餘26,662,000元編列於以後年度，各年度資金需求詳如新興計畫分年資金需求表。為增進年度預算執行績效並利工進，在預算完成法定程序後，擬就總工程費先行發包施築，工程費之支付以通過之法定預算額度為依據。 本年度所需工程費 委託技術服務費	
					(30,491,000)	總工程經費明細如下： 一、委託技術服務費	
					73,649,000	1.本工程位於內湖區東湖路與康寧路3段交叉路口，總樓地板面積10,948.50m ² ，預計提供238格小汽車位及204格機車位。 2.本工程由本處主辦，為108-110年度連續工程，總工程費為1,278,765,000元(施工費為	

臺北市公有收費停車場基金

固定資產建設改良擴充明細彙計表

中華民國108年度

單位：新臺幣元

總帳科目	計畫名稱	單位	數量	單價	金額	備註 (含規格或說明)
						1,269,659,000元，工程管理費為9,106,000元)，依參建比例分攤本處分攤49.14%，共須分攤628,386,000元(施工費623,910,000元，工程管理費4,476,000元)，本年度編列第1年經費73,649,000元，餘554,737,000元編列於以後年度，各年度資金需求詳如新興計畫分年資金需求表。為增進年度預算執行績效並利工進，在預算完成法定程序後，擬就總工程費先行發包施築，工程費之支付以通過之法定預算額度為依據。
					73,649,000	本年度所需工程費
		式	1	73,118,000	73,118,000	施工費
		式	1	531,000	531,000	工程管理費
					(628,386,000)	總工程經費明細如下：
					623,910,000	一、施工費
					4,476,000	二、工程管理費
					1,000,000	1.北市北投區軟橋段2地號等共1筆土地，總樓地板面積17,062.43m ² ，為地下1層至地下2層車停車場，預計提供423格汽車位及198格機車位。
	3.公一公園附建地下停車場新建工程(工程費)					2.本工程由本處主辦，為108-112年度連續工程，總工程費為990,816,000元(施工費為982,651,000元，工程管理費為8,165,000元)，依參建比例分攤本處分攤96.3%，共須分攤954,156,000元(施工費946,293,000元，工程管理費7,863,000元)，本年度編列第1年經費1,000,000元，餘953,156,000元編列於以後年度，各年度資金需求詳如新興計畫分年資金需求表。為增進年度預算執行績效並利工進，在預算完成法定程序後，擬就總工程費先行發包施築，工程費之支付以通過之法定預算額度為依據。
					1,000,000	本年度所需工程費
		式	1	900,000	900,000	施工費
		式	1	100,000	100,000	委託技術服務費
					(954,156,000)	總工程經費明細如下：

臺北市公有收費停車場基金

固定資產建設改良擴充明細彙計表

中華民國108年度

單位：新臺幣元

總帳科目	計畫名稱	單位	數量	單價	金額	備註 (含規格或說明)
	4.內湖國中附建地下停車場新建工程				946,293,000	一、施工費
					7,863,000	二、工程管理費
					1,000,000	1.本工程位於內湖區陽光街1號內湖國中，為地下2樓停車場新建工程，總樓地板面積4,669㎡，預計提供118格小汽車位。 2.本工程由教育局主辦，為108-112年度連續性工程，總委託技術服務費20,486,579元(不含教育局先期規劃費700,000元)，依參建比例分攤，本處分攤比例為47.58%，共須分攤9,748,274元，本年度編列第1年經費1,000,000元，餘8,748,274元編列於以後年度，各年度資金需求詳如新興計畫分年資金需求表。為增進年度預算執行績效並利工進，在預算完成法定程序後，擬就總工程費先行發包施築，工程費之支付以通過之法定預算額度為依據。
	5.大安國中附建地下停車場新建工程	式	1	1,000,000	1,000,000	本年度所需工程費
					1,000,000	委託技術服務費
					(9,748,274)	總工程經費明細如下：
					9,748,274	一、委託設計及監造費
					1,000,000	1.本工程位於大安區大安路2段63號大安國中，總樓地板面積5,032.8㎡，預計提供125格小汽車位。 2.本工程由教育局主辦，為108-112年度連續性工程，總委託技術服務費37,932,692元(不含教育局先期規劃費898,000元)，依參建比例分攤，本處分攤比例為20.97%，共須分攤7,954,486元，本年度編列第1年經費1,000,000元，餘6,954,486元編列於以後年度，各年度資金需求詳如新興計畫分年資金需求表。為增進年度預算執行績效並利工進，在預算完成法定程序後，擬就總工程費先行發包施築，工程費之支付以通過之法定預算額度為依據。
					1,000,000	本年度所需工程費
		式	1	1,000,000	1,000,000	委託技術服務費

臺北市公有收費停車場基金

固定資產建設改良擴充明細彙計表

中華民國108年度

單位：新臺幣元

總 帳 科 目	計 畫 名 稱	單 位	數 量	單 價	金 額	備 註 (含規格或說明)		
一般建築及設備計畫 分年性項目 機械及設備	1.龍門國中等6處停車場中央監控設備更新工程				(7,954,486)	總工程經費明細如下：		
					7,954,486	一、委託技術服務費		
						127,918,000		
						57,847,000		
						31,611,000		
						15,620,000	1.因龍門國中等6處停車場水電中央監控設備老舊皆已使用10年以上，部分設備已停產無法取得維修模組零件，故編列預算法換水電中央監控設備，以自動化監控輔助現場人員進行設備管理以補人力之不足，並增進停車場環境品質。	
							2.本工程為107-108年度連續性工程，總工程費18,375,000元(施工費16,000,000元，委託技術服務費1,600,000元，工程管理費775,000元)，除以前年度預算編列2,755,000元外，本年度編列最後1年經費15,620,000元，各年度資金需求詳如繼續性計畫分年資金需求表。為增進年度預算執行績效並利工進，在預算完成法定程序後，擬就總工程費先行發包，工程費之支付以通過之法定預算額度為依據。	
						15,620,000	本年度所需工程費	
				式	1	14,080,000	14,080,000	施工費
				式	1	920,000	920,000	委託技術服務費
		式	1	620,000	620,000	工程管理費		
	2.新生公園平面停車場增設機械式停車架工程				12,444,000	1.考量新生公園停車空間不足且無其他空間可闢建路外停車場，將於新生公園平面停車場增設機械式停車架，以增加停車空間。		
						2.本工程為107-108年度連續性工程，總工程費13,444,000元(施工費12,000,000元，委託技術服務費1,189,000元，工程管理費255,000元)，除以前年度預算編列1,000,000元外，本年度編列最後1年經費12,444,000元，各年度資金需求詳如繼續性計畫分年資金需求表。為增進年度預算執行績效並利工進，在預算完成法定程序後，擬就總工程		

臺北市公有收費停車場基金

固定資產建設改良擴充明細彙計表

中華民國108年度

單位：新臺幣元

總帳科目	計畫名稱	單位	數量	單價	金額	備註 (含規格或說明)
交通及運輸設備	3.洛陽立體等5處停車場中央監控設備更新工程				12,444,000	費先行發包施築，工程費之支付以通過之法定預算額度為依據。 本年度所需工程費
		式	1	11,100,787	11,100,787	施工費
		式	1	1,107,321	1,107,321	委託技術服務費
		式	1	235,892	235,892	工程管理費
					3,547,000	1.因洛陽立體等5處停車場水電中央監控設備老舊皆已使用10年以上，部分設備已停產無法取得維修模組零件，故編列預算汰換水電中央監控設備，以自動化監控輔助現場人員進行設備管理以補人力之不足，並增進停車場環境品質。 2.本工程為108-109年度連續性工程，總工程費29,998,000元(施工費26,686,000元，委託技術服務費2,503,000元，工程管理費809,000元)，本年度預算編列第1年經費3,547,000元，餘26,451,000元編列於以後年度，各年度資金需求詳如新興計畫分年資金需求表。為增進年度預算執行績效並利工進，在預算完成法定程序後，擬就總工程費先行發包施築，工程費之支付以通過之法定預算額度為依據。
					3,547,000	本年度所需工程費
		式	1	2,247,000	2,247,000	施工費
		式	1	1,126,000	1,126,000	委託技術服務費
		式	1	174,000	174,000	工程管理費
					(29,998,000)	總工程經費明細如下：
			26,686,000	一、施工費		
			2,503,000	二、委託技術服務費		
			809,000	三、工程管理費		
			26,236,000			
			4,600,000	1.本案路外停車場監視系統設備改善工程:包含新增及汰換現有10餘處路外停車場監視系統設備、緊急求救對講系統及各相關管線工程等。 2.本計畫工程為108-109年度連續性工程,總工程費47,258,000元(施工費		

臺北市公有收費停車場基金

固定資產建設改良擴充明細彙計表

中華民國108年度

單位：新臺幣元

總帳科目	計畫名稱	單位	數量	單價	金額	備註 (含規格或說明)
						42,180,000元，委託技術服務費3,881,000元，工程管理費1,197,000元)，本年度編列第1年經費4,600,000元，餘42,658,000元編列於以後年度，各年度資金需求詳如新興計畫分年資金需求表。為增進年度預算執行績效並利工進在預算完成法定程序後，擬就總工程費先行發包，工程費之支付以通過法定預算額度為依據。
					4,600,000	本年度所需工程費
		式	1	3,000,000	3,000,000	施工費
		式	1	1,500,000	1,500,000	委託技術服務費
		式	1	100,000	100,000	工程管理費
					(47,258,000)	總工程經費明細如下：
					42,180,000	一、施工費
					3,881,000	二、委託技術服務費
					1,197,000	三、工程管理費
					21,636,000	1.本案預計於108年完成大安森林、大安高工、龍門國中等3處及109年完成興中立體、松山車站、前港公園、峨眉立體、市民中林、市民林金、興雅國中、民生立體等8處地下停車場之車道及車格位，設置LED燈箱式導引指示牌及在席指示燈(含攝影單元)，並於自動收費機旁設置智慧查詢機。
	2.大安森林等11處停車場在席偵測及智慧尋車工程					2.本計畫工程為108-109年度連續性工程，總工程預算約新臺幣53,246,000元(含施工費47,342,000元，委託技術服務費4,468,000元，工程管理費1,436,000元)。本年度編列第1年經費新臺幣21,636,000元，餘31,610,000元編列於以後年度，各年度資金需求詳如新興計畫分年資金需求表。為增進年度預算執行績效並利工進，在預算完成法定程序後，擬就總工程費先行發包，工程費之支付以通過之法定預算額度為依據。
					21,636,000	本年度所需工程費
		式	1	18,312,000	18,312,000	施工費
		式	1	2,750,000	2,750,000	委託技術服務費

臺北市公有收費停車場基金

固定資產建設改良擴充明細彙計表

中華民國108年度

單位：新臺幣元

總帳科目	計畫名稱	單位	數量	單價	金額	備註 (含規格或說明)
一次性項目 土地改良物	1.108年度臨時停車場等整修	式	1	574,000	574,000	工程管理費
					(53,246,000)	總工程經費明細如下：
					47,342,000	一、施工費
					4,468,000	二、委託技術服務費
					1,436,000	三、工程管理費
					70,071,000	
					10,196,000	
					10,196,000	考量本市因停車政策關係與本府其他機關租借土地應需求闢建臨時平面停車場開放供民眾使用、及徵收完成空地架設臨時圍籬(或護欄)、路外、平面停車場等整修工程。增加透水性鋪面工程(依業務需要分案辦理)。
					10,196,000	本年度所需工程費
房屋及建築	1.108年度公有路外停車場廁所整修工程	式	1	9,100,000	9,100,000	施工費
		式	1	837,820	837,820	委託技術服務費
		式	1	258,180	258,180	工程管理費
					11,609,000	
					11,609,000	針對公有路外停車場以預約維護(開口契約)之方式辦理老舊廁所整修及相關設施汰換更新。
					11,609,000	本年度所需工程費
機械及設備	1.網路及資訊周邊設備 2.個人電腦 3.108年度公有路外停車場升降梯更新案	式	1	10,260,000	10,260,000	施工費
		式	1	1,026,000	1,026,000	委託技術服務費
		式	1	323,000	323,000	工程管理費
					11,913,000	
		年	1	653,360	653,360	電腦周邊設備。
		部	86	23,940	2,058,840	汰換各場組電腦設備。
		臺	8	1,150,000	9,200,000	新使用逾16年以上之公有路外停車場升降機，預計更新興中立體(2台)、洛陽立體(4台)、雙園國中(1台)、信義廣場(1台)，共計更新8台無障礙升降機。其中捲揚式共6台，每台1,120,000元，6台小計6,720,000元(1,120,000元*6)，油壓式共計2台，每台1,240,000元，2台小計2,480,000元(1,240,000元*2)，總計費用9,200,000元。
	4.其他	年	1	800	800	因購置物品設備編列基準，無法調整編列至千元整數，

臺北市公有收費停車場基金

固定資產建設改良擴充明細彙計表

中華民國108年度

單位：新臺幣元

總帳科目	計畫名稱	單位	數量	單價	金額	備註 (含規格或說明)		
交通及運輸設備	1.108年度橋下、路外及平面停車場等整修 2.重型電動公務機車				35,208,000	增列進位數800元。		
					34,298,000	閒置用地(如國有財產局土地)應需求闢建平面停車場開放供民眾使用、及徵收完成空地架設圍籬(或護欄)、路外、平面停車場等整修工程及配合其他機關工程增設停車設備(停車架)費用。增加透水性舖面工程(依業務需要分案辦理)。		
					34,298,000	本年度所需工程費		
		式	1	30,610,000	30,610,000	施工費		
		式	1	2,818,207	2,818,207	委託技術服務費		
		式	1	869,793	869,793	工程管理費		
		輛	13	70,000	910,000	汰換2002年購置BJN-608、679等2輛使用16年以上，及2004年購置CNY-113、117、128、131等4輛使用14年以上，與2005年購置CY6-493、525、531等3輛使用13年以上，及2009年購置338-GCE1輛使用9年以上，和2010年購置300-ESG1輛使用8年以上，702-HYR、706-HYR等2輛使用7年以上，合計13輛已逾耐用年限公務機車。		
						1,145,000		
		什項設備	1.冰箱	臺	4	25,000	100,000	朝陽、民權、大安森林及建南一停車場使用。
			2.變頻式冷氣機	臺	19	55,000	1,045,000	朝陽公園等停車場使用。

臺北市公有收費停車場基金

資產報廢明細表

中華民國108年度

單位：新臺幣元

科 目	帳 面 價 值			殘餘價值	未實現重估增值減少數	報廢損失
	成本或重估價值	已提折舊額	淨 額			
合計	683,196	683,196		160,500		
不動產、廠房及設備	683,196	683,196		160,500		
機械及設備	683,196	683,196		160,500		
機械及設備	683,196	683,196		160,500		

註：電腦主機、螢幕，因已達年限且不堪使用而報廢。

本 頁 空 白

轉 投 資 事 業			投 資 金 額		
名 稱	年終實收 資本總額	發 行 股 數	以前年度 已 投 資	本年度增 減 投 資	投 資 淨 額
合計	1,040,600,000	104,060,000	117,671,826		117,671,826
悠遊卡投資控股股份 有限公司	1,040,600,000	104,060,000	117,671,826		117,671,826

費停車場基金

其餘細明細表

108年度

單位：新臺幣元

持股比例		現金股利或採權益法認列之投資損益			
年終預計 持有股數	占發行 股數%	本年度預算		上 年 度 預 算 總 額	前年度決算 總 額
		每股(元)	總 額		
12,259,003	11.78		14,554,000	17,152,025	14,554,185
12,259,003	11.78		14,554,000	17,152,025	14,554,185

臺北市公有收費停車場基金

基金增減數額明細表

中華民國108年度

單位：新臺幣元

項 目	金 額	說 明
期初基金數額	24,937,422,000	
加：		
以前年度公積撥充		
賸餘撥充		
公庫增撥數		
其他		
減：		
填補短絀		
折減基金繳庫		
其他	927,277,000	南港區經貿段65地號土地為興建公共住宅，以實物作價折減基金，移回本府。
期末基金數額	24,010,145,000	

預 算 參 考 表

臺北市公有收費停車場基金

預計平衡表

中華民國108年12月31日

單位：新臺幣千元

106年(前年) 12月31日 決算數	科 目	108年12月31日 預計數	107年12月31日 預計數	比較增減(-)
62,388,328	資產合計	62,410,663	63,524,251	-1,113,588
62,388,328	資產	62,410,663	63,524,251	-1,113,588
7,933,003	流動資產	8,683,918	9,252,238	-568,320
7,392,232	現金	8,240,219	8,761,626	-521,407
7,392,232	銀行存款	8,240,219	8,761,626	-521,407
527,692	應收款項	430,620	477,533	-46,913
389,610	應收帳款	389,609	389,609	
13,000	應收收益	13,000	13,000	
5,148	託辦往來	5,148	5,148	
119,934	其他應收款	22,863	69,776	-46,913
13,079	預付款項	13,079	13,079	
689	用品盤存	689	689	
12,390	預付費用	12,390	12,390	
1,443,125	投資、長期應收款、貸墊款及準備金	1,791,178	1,653,769	137,409
198,036	採權益法之投資	198,036	198,036	
117,672	採權益法之投資成本	117,672	117,672	
80,364	採權益法之投資權益調整	80,364	80,364	
91,449	長期應收款	45,723	68,586	-22,863
91,449	長期應收款	45,723	68,586	-22,863
1,153,640	準備金	1,547,419	1,387,147	160,272
1,153,640	退休及離職準備金	1,547,419	1,387,147	160,272
46,371,157	不動產、廠房及設備	45,314,651	45,978,408	-663,757
25,033,531	土地	24,106,254	25,033,531	-927,277
25,033,531	土地	24,106,254	25,033,531	-927,277
97	土地改良物	10,261	98	10,163
100	土地改良物	10,296	100	10,196
2	累計折舊－土地改良物	35	2	33
19,498,144	房屋及建築	19,373,451	19,068,596	304,855
29,447,913	房屋及建築	30,772,823	29,752,527	1,020,296
9,949,769	累計折舊－房屋及建築	11,399,372	10,683,931	715,441
95,239	機械及設備	158,125	134,868	23,257
225,431	機械及設備	315,959	273,118	42,841
130,193	累計折舊－機械及設備	157,834	138,250	19,584
733,583	交通及運輸設備	658,440	731,816	-73,376

臺北市公有收費停車場基金

預計平衡表

中華民國108年12月31日

單位：新臺幣千元

106年(前年) 12月31日 決算數	科 目	108年12月31日 預計數	107年12月31日 預計數	比較增減(-)
1,371,989	交通及運輸設備	1,528,745	1,467,301	61,444
638,407	累計折舊－交通及運輸設備	870,305	735,485	134,820
7,293	什項設備	4,849	6,228	-1,379
40,181	什項設備	42,421	41,276	1,145
32,888	累計折舊－什項設備	37,572	35,048	2,524
1,003,271	購建中固定資產	1,003,271	1,003,271	
1,003,271	未完工程	1,003,271	1,003,271	
4,376	無形資產	1,961	3,169	-1,208
4,376	無形資產	1,961	3,169	-1,208
4,376	電腦軟體	1,961	3,169	-1,208
6,636,666	其他資產	6,618,955	6,636,667	-17,712
6,636,666	什項資產	6,618,955	6,636,667	-17,712
51	存出保證金	51	51	
319,821	催收款項	319,821	319,821	
17,660	備抵呆帳－催收款項	35,372	17,660	17,712
35,027	暫付及待結轉帳項	35,027	35,027	
6,299,428	代管資產	6,299,428	6,299,428	
62,388,328	負債及淨值合計	62,410,663	63,524,251	-1,113,588
8,527,336	負債	8,767,888	8,684,230	83,658
428,392	流動負債	428,393	428,393	
76,614	短期債務	76,614	76,614	
76,614	應付到期長期負債	76,614	76,614	
164,058	應付款項	164,059	164,059	
14,479	應付代收款	14,479	14,479	
115,197	應付費用	115,198	115,198	
34,352	應付工程款	34,352	34,352	
30	其他應付款	30	30	
187,720	預收款項	187,720	187,720	
187,720	預收收入	187,720	187,720	
459,685	長期負債	306,457	383,071	-76,614
459,685	長期債務	306,457	383,071	-76,614
459,685	其他長期負債	306,457	383,071	-76,614
7,639,258	其他負債	8,033,038	7,872,766	160,272
7,639,258	什項負債	8,033,038	7,872,766	160,272

臺北市公有收費停車場基金

預計平衡表

中華民國108年12月31日

單位：新臺幣千元

106年(前年) 12月31日 決算數	科 目	108年12月31日 預計數	107年12月31日 預計數	比較增減(-)
80,723	存入保證金	80,723	80,723	
1,153,640	應付退休及離職金	1,547,419	1,387,147	160,272
105,468	暫收及待結轉帳項	105,468	105,468	
6,299,428	應付代管資產	6,299,428	6,299,428	
53,860,992	淨值	53,642,775	54,840,021	-1,197,246
24,937,422	基金	24,010,145	24,937,422	-927,277
24,937,422	基金	24,010,145	24,937,422	-927,277
24,937,422	基金	24,010,145	24,937,422	-927,277
5,401,717	公積	5,401,717	5,401,717	
5,331,271	資本公積	5,331,271	5,331,271	
5,331,271	受贈公積	5,331,271	5,331,271	
70,446	特別公積	70,446	70,446	
70,446	特別公積	70,446	70,446	
23,521,852	累積餘絀	24,230,913	24,500,882	-269,969
23,521,852	累積賸餘	24,230,913	24,500,882	-269,969
23,521,852	累積賸餘	24,230,913	24,500,882	-269,969

註：信託代理與保證資產(負債)前年度決算數152,367,379元，上年度調整後預計數99,116,633元，本年度預計數108,469,057元。

臺北市公有收

各項費用

中華民國

前年度 決算數	上年度 預算數	總分類帳科目		合計	管理成本
		用途別科目			
3,129,902,278	3,168,563,073	合計		3,161,174,000	2,515,360,000
8,059,542	9,551,872	用人費用		12,238,000	12,238,000
5,978,413	6,510,336	聘僱及兼職人員薪資		8,379,840	8,379,840
159,365		聘用人員薪金		418,992	418,992
5,819,048	6,510,336	約僱職員薪金		7,960,848	7,960,848
	372,960	超時工作報酬		504,600	504,600
	372,960	加班費		504,600	504,600
576,918	813,792	獎金		1,047,480	1,047,480
576,918	813,792	年終獎金		1,047,480	1,047,480
358,621	390,528	退休及卹償金		502,800	502,800
358,621	390,528	工員退休及離職金		502,800	502,800
1,145,590	1,464,256	福利費		1,803,280	1,803,280
826,418	966,336	分擔員工保險費		1,196,880	1,196,880
171,266	241,920	員工通勤交通費		302,400	302,400
147,906	256,000	其他福利費		304,000	304,000
1,927,253,971	2,145,388,789	服務費用		2,102,275,000	1,780,430,000
127,293,381	133,113,510	水電費		133,113,461	132,765,950
125,474,294	131,423,510	工作場所電費		131,423,461	131,085,950
1,819,087	1,690,000	工作場所水費		1,690,000	1,680,000
54,788,653	62,434,828	郵電費		73,426,924	37,456,096
52,318,953	59,269,840	郵費		70,261,936	34,456,096
2,469,700	3,164,988	電話費		3,164,988	3,000,000
504,526	1,094,000	旅運費		1,184,720	169,800
478,676	1,068,150	國內旅費		1,158,870	169,800
25,850	25,850	其他旅運費		25,850	
11,401,232	12,298,564	印刷裝訂與廣告費		11,112,939	10,279,019
10,591,558	11,792,564	印刷及裝訂費		10,606,939	9,773,019
809,674	506,000	廣(公)告費		506,000	506,000
172,813,676	148,498,899	修理保養及保固費		165,248,510	136,501,381
51,037,932	40,000,000	一般房屋修護費		39,999,909	25,250,000
26,242,637	23,223,828	機械及設備修護費		22,611,853	11,900,317

費停車場基金

彙計表

108年度

單位：新臺幣元

其他勞務成本	其他出租成本	雜項業務成本	管理費用及總務費用	訓練費用	違約及處理費用
139,599,000	328,611,000	152,476,000	1,183,000	450,000	1,233,000
136,037,000	33,694,000	149,375,000	1,183,000	323,000	1,233,000
347,511					
337,511					
10,000					
165,840		35,804,988			
93,840		35,712,000			
72,000		92,988			
		1,014,920			
		989,070			
		25,850			
279,680		358,640	195,600		
279,680		358,640	195,600		
286,000	27,880,840	580,289			
	14,749,909				
	10,711,536				

臺北市公有收

各項費用

中華民國

前年度 決算數	上年度 預算數	總分類帳科目	
		用途別科目	雜項費用
3,129,902,278	3,168,563,073	合計	22,262,000
8,059,542	9,551,872	用人費用	
5,978,413	6,510,336	聘僱及兼職人員薪資	
159,365		聘用人員薪金	
5,819,048	6,510,336	約僱職員薪金	
	372,960	超時工作報酬	
	372,960	加班費	
576,918	813,792	獎金	
576,918	813,792	年終獎金	
358,621	390,528	退休及卹償金	
358,621	390,528	工員退休及離職金	
1,145,590	1,464,256	福利費	
826,418	966,336	分擔員工保險費	
171,266	241,920	員工通勤交通費	
147,906	256,000	其他福利費	
1,927,253,971	2,145,388,789	服務費用	
127,293,381	133,113,510	水電費	
125,474,294	131,423,510	工作場所電費	
1,819,087	1,690,000	工作場所水費	
54,788,653	62,434,828	郵電費	
52,318,953	59,269,840	郵費	
2,469,700	3,164,988	電話費	
504,526	1,094,000	旅運費	
478,676	1,068,150	國內旅費	
25,850	25,850	其他旅運費	
11,401,232	12,298,564	印刷裝訂與廣告費	
10,591,558	11,792,564	印刷及裝訂費	
809,674	506,000	廣(公)告費	
172,813,676	148,498,899	修理保養及保固費	
51,037,932	40,000,000	一般房屋修護費	
26,242,637	23,223,828	機械及設備修護費	

費停車場基金

彙計表

108年度

單位：新臺幣元

臺北市公有收

各項費用

中華民國

前年度 決算數	上年度 預算數	總分類帳科目		合計	管理成本
		用途別科目			
51,398,781	49,427,653	交通及運輸設備修護費		49,454,161	48,203,746
44,134,326	35,847,418	什項設備修護費		53,182,587	51,147,318
14,605,702	17,567,562	保險費		16,227,062	10,594,770
14,480,540	17,404,500	一般房屋保險費		16,064,000	10,554,000
125,162	163,062	交通及運輸設備保險費		163,062	40,770
1,522,456,486	1,749,052,671	一般服務費		1,681,502,453	1,434,681,613
574,670,577	601,342,472	代理(辦)費		624,075,736	490,967,731
107,553,826	115,882,867	外包費		115,981,856	95,696,696
840,215,243	1,031,795,332	計時與計件人員酬金		941,404,861	847,977,186
16,840	32,000	體育活動費		40,000	40,000
22,745,197	20,683,355	專業服務費		19,813,531	17,981,371
617,694	1,300,000	法律事務費		1,233,000	
454,000	400,000	工程及管理諮詢服務費		400,000	400,000
424,350	684,800	講課鐘點、稿費、出席審查及查詢費		782,000	600,000
14,369,275	8,170,132	委託調查研究費		8,170,132	8,170,132
1,010,735	1,201,997	委託檢驗(定)試驗認證費		1,438,960	1,124,800
23,700	24,000	委託考選訓練費		24,000	
5,845,443	8,902,426	電腦軟體服務費		7,765,439	7,686,439
645,118	645,400	公共關係費		645,400	
645,118	645,400	公共關係費		645,400	
22,279,647	36,006,252	材料及用品費		32,416,000	29,162,000
1,898,183	3,224,794	使用材料費		2,845,702	1,797,952
572,289	1,300,000	原料		900,000	900,000
1,246,608	1,774,794	油脂		1,795,870	748,120
79,286	150,000	設備零件		149,832	149,832
20,381,464	32,781,458	用品消耗		29,570,298	27,364,048
2,259,390	3,994,100	辦公(事務)用品		3,914,540	3,796,540
21,110	120,000	報章什誌		119,276	100,000
4,603,220	10,667,440	服裝		6,982,110	6,192,450
13,497,744	17,999,918	其他		18,554,372	17,275,058
20,344,845	21,430,287	租金與利息		28,670,000	26,663,000

費停車場基金

彙計表

108年度

單位：新臺幣元

其他勞務成本	其他出租成本	雜項業務成本	管理費用及總務費用	訓練費用	違約及處理費用
	810,000	440,415			
286,000	1,609,395	139,874			
11,000	5,499,000	122,292			
11,000	5,499,000				
		122,292			
134,867,969		111,493,871	342,000	117,000	
133,108,005					
1,613,964		18,660,996		10,200	
146,000		92,832,875	342,000	106,800	
79,000	314,160			206,000	1,233,000
					1,233,000
				182,000	
	314,160				
79,000				24,000	
			645,400		
			645,400		
223,000		2,907,000		124,000	
		1,047,750			
		1,047,750			
223,000		1,859,250		124,000	
18,000		100,000			
		19,276			
		789,660			
205,000		950,314		124,000	
1,884,000		120,000		3,000	

臺北市公有收

各項費用

中華民國

前年度 決算數	上年度 預算數	總分類帳科目	雜項費用	
		用途別科目		
51,398,781	49,427,653	交通及運輸設備修護費		
44,134,326	35,847,418	什項設備修護費		
14,605,702	17,567,562	保險費		
14,480,540	17,404,500	一般房屋保險費		
125,162	163,062	交通及運輸設備保險費		
1,522,456,486	1,749,052,671	一般服務費		
574,670,577	601,342,472	代理(辦)費		
107,553,826	115,882,867	外包費		
840,215,243	1,031,795,332	計時與計件人員酬金		
16,840	32,000	體育活動費		
22,745,197	20,683,355	專業服務費		
617,694	1,300,000	法律事務費		
454,000	400,000	工程及管理諮詢服務費		
424,350	684,800	講課鐘點、稿費、出席審查及查詢費		
14,369,275	8,170,132	委託調查研究費		
1,010,735	1,201,997	委託檢驗(定)試驗認證費		
23,700	24,000	委託考選訓練費		
5,845,443	8,902,426	電腦軟體服務費		
645,118	645,400	公共關係費		
645,118	645,400	公共關係費		
22,279,647	36,006,252	材料及用品費		
1,898,183	3,224,794	使用材料費		
572,289	1,300,000	原料		
1,246,608	1,774,794	油脂		
79,286	150,000	設備零件		
20,381,464	32,781,458	用品消耗		
2,259,390	3,994,100	辦公(事務)用品		
21,110	120,000	報章什誌		
4,603,220	10,667,440	服裝		
13,497,744	17,999,918	其他		
20,344,845	21,430,287	租金與利息		

費停車場基金

彙計表

108年度

單位：新臺幣元

臺北市公有收

各項費用

中華民國

前年度 決算數	上年度 預算數	總分類帳科目		合計	管理成本
		用途別科目			
3,448,034	3,763,723	地租及水租		2,021,956	1,016,566
3,448,034	3,763,723	一般土地租金		2,021,956	1,016,566
	2,400	房租		3,000	
	2,400	一般房屋租金		3,000	
5,566,858	5,057,160	機器租金		5,057,160	5,057,160
5,566,858	5,057,160	機械及設備租金		5,057,160	5,057,160
7,626,166	7,514,804	交通及運輸設備租金		16,494,804	15,532,804
45,905		車租			
7,580,261	7,514,804	電信設備租金		16,494,804	15,532,804
3,703,787	5,092,200	什項設備租金		5,093,080	5,056,470
3,703,787	5,092,200	什項設備租金		5,093,080	5,056,470
831,892,827	844,544,823	折舊、折耗及攤銷		874,293,000	605,748,000
830,685,227	843,337,223	不動產、廠房及設備折舊		873,084,782	604,539,782
2,074		土地改良物折舊		32,848	32,848
697,613,103	734,161,497	一般房屋折舊		715,440,832	493,627,981
18,474,354	9,937,574	機械及設備折舊		20,266,930	17,063,639
112,407,451	97,078,200	交通及運輸設備折舊		134,819,756	91,794,694
2,188,245	2,159,952	什項設備折舊		2,524,416	2,020,620
1,207,600	1,207,600	攤銷		1,208,218	1,208,218
1,207,600	1,207,600	攤銷電腦軟體費		1,208,218	1,208,218
80,798,714	86,511,630	稅捐與規費(強制費)		85,320,000	57,419,000
3,818,155	4,519,243	土地稅		4,259,491	2,653,301
3,818,155	4,519,243	一般土地地價稅		4,259,491	2,653,301
75,477,448	80,592,477	房屋稅		79,713,271	53,492,461
75,477,448	80,592,477	一般房屋稅		79,713,271	53,492,461
99,906	152,760	消費與行為稅		106,210	89,360
99,906	152,760	使用牌照稅		106,210	89,360
1,403,205	1,247,150	規費		1,241,028	1,183,878
1,245,130	1,100,000	行政規費與強制費		1,099,278	1,099,278
153,725	141,900	汽車燃料使用費		136,050	78,900
4,350	5,250	其他		5,700	5,700

費停車場基金

彙計表

108年度

單位：新臺幣元

其他勞務成本	其他出租成本	雜項業務成本	管理費用及總務費用	訓練費用	違約及處理費用
1,005,390					
1,005,390					
				3,000	
				3,000	
842,000		120,000			
842,000		120,000			
36,610					
36,610					
736,000	267,809,000				
736,000	267,809,000				
	221,812,851				
20,795	3,182,496				
694,967	42,330,095				
20,238	483,558				
719,000	27,108,000	74,000			
719,000	887,190				
719,000	887,190				
	26,220,810				
	26,220,810				
		16,850			
		16,850			
		57,150			
		57,150			

臺北市公有收

各項費用

中華民國

前年度 決算數	上年度 預算數	總分類帳科目	
		用途別科目	雜項費用
3,448,034	3,763,723	地租及水租	
3,448,034	3,763,723	一般土地租金	
	2,400	房租	
	2,400	一般房屋租金	
5,566,858	5,057,160	機器租金	
5,566,858	5,057,160	機械及設備租金	
7,626,166	7,514,804	交通及運輸設備租金	
45,905		車租	
7,580,261	7,514,804	電信設備租金	
3,703,787	5,092,200	什項設備租金	
3,703,787	5,092,200	什項設備租金	
831,892,827	844,544,823	折舊、折耗及攤銷	
830,685,227	843,337,223	不動產、廠房及設備折舊	
2,074		土地改良物折舊	
697,613,103	734,161,497	一般房屋折舊	
18,474,354	9,937,574	機械及設備折舊	
112,407,451	97,078,200	交通及運輸設備折舊	
2,188,245	2,159,952	什項設備折舊	
1,207,600	1,207,600	攤銷	
1,207,600	1,207,600	攤銷電腦軟體費	
80,798,714	86,511,630	稅捐與規費(強制費)	
3,818,155	4,519,243	土地稅	
3,818,155	4,519,243	一般土地地價稅	
75,477,448	80,592,477	房屋稅	
75,477,448	80,592,477	一般房屋稅	
99,906	152,760	消費與行為稅	
99,906	152,760	使用牌照稅	
1,403,205	1,247,150	規費	
1,245,130	1,100,000	行政規費與強制費	
153,725	141,900	汽車燃料使用費	
4,350	5,250	其他	

費停車場基金

彙計表

108年度

單位：新臺幣元

臺北市公有收

各項費用

中華民國

前年度 決算數	上年度 預算數	總分類帳科目		合計	管理成本
		用途別科目			
14,249,312	3,150,000	會費、捐助、補助、分攤、救助(濟)與 交流活動費		3,700,000	3,700,000
14,249,312	3,150,000	捐助、補助與獎助		3,700,000	3,700,000
14,249,312	3,150,000	補(協)助政府機關(構)		3,700,000	3,700,000
19,946,158	1,050,000	短絀、賠償與保險給付		1,050,000	
19,946,158	900,000	各項短絀		900,000	
17,660,366		呆帳及保證短絀			
2,247,811		資產短絀			
	900,000	災害短絀		900,000	
37,981		投資短絀			
	150,000	賠償給付		150,000	
	150,000	一般賠償		150,000	
205,077,262	20,929,420	其他		21,212,000	
205,077,262	20,929,420	其他費用		21,212,000	
205,077,262	20,929,420	其他		21,212,000	

費停車場基金

彙計表

108年度

單位：新臺幣元

其他勞務成本	其他出租成本	雜項業務成本	管理費用及總務費用	訓練費用	違約及處理費用

臺北市公有收

各項費用

中華民國

前年度 決算數	上年度 預算數	總分類帳科目	
		用途別科目	雜項費用
14,249,312	3,150,000	會費、捐助、補助、分攤、救助(濟)與 交流活動費	
14,249,312	3,150,000	捐助、補助與獎助	
14,249,312	3,150,000	補(協)助政府機關(構)	
19,946,158	1,050,000	短絀、賠償與保險給付	1,050,000
19,946,158	900,000	各項短絀	900,000
17,660,366		呆帳及保證短絀	
2,247,811		資產短絀	
	900,000	災害短絀	900,000
37,981		投資短絀	
	150,000	賠償給付	150,000
	150,000	一般賠償	150,000
205,077,262	20,929,420	其他	21,212,000
205,077,262	20,929,420	其他費用	21,212,000
205,077,262	20,929,420	其他	21,212,000

費停車場基金

彙計表

108年度

單位：新臺幣元

臺北市公有收費停車場基金

員工人數彙計表

中華民國108年度

單位：人

科 目	本年度最高可 進用員額數	本年度 增減數	上年度最高可 進用員額數	增 減 原 因
合計	20	4	16	
業務總支出部分	20	4	16	
行銷及業務部分	20	4	16	
臨時職員	20	4	16	依職業安全衛生法增聘1名聘用護理人員及因業務需要增聘3名約僱工程員。

註：1.本表不包含臨時工員人數。

2.本表臨時職員係指奉准有案之約聘僱人員。

依停車場法之規定進用停車管理員891人；依道路交通管理處罰條例與交通助理員管理辦法之規定進用交通助理員107人；依臺市政府所屬機關工程管理費及工作費支用要點進用臨時聘用人員2人。

本 頁 空 白

科 目	合計	正式 員額 薪資	聘僱 人員 薪資	超時 工作 報酬	津貼	獎 金			
						年終 獎金	考績 獎金	績效 獎金	其他
合計	12,238,000		8,379,840	504,600		1,047,480			
業務總支出部分	12,238,000		8,379,840	504,600		1,047,480			
管理成本	12,238,000		8,379,840	504,600		1,047,480			
職員	12,238,000		8,379,840	504,600		1,047,480			

註：1.本表不包含臨時工員薪津。

2.管理員891人，編列管理成本-計時與計件人員酬金847,977,186元，包含薪資、獎金、退休離職準備金等費用，詳見52-57頁；交通助理員107人，編列雜項業務成本-計時與計件人員酬金92,832,875元，包含薪資、獎金、退休離職準備金等費用，詳見81-82頁；臨時聘用人員2人，包含薪資、獎金、退休離職準備金等費用1,556,220元，以工程管理費預算支應。

費停車場基金

彙計表

108年度

單位：新臺幣元

退休及卹償金		資遣費	福 利 費					提繳費	兼任人員用人費用
退休金	卹償金		分擔保險費	傷病醫藥費	提撥福利金	員工通勤交通費	其他福利費		
502,800			1,196,880			302,400	304,000		
502,800			1,196,880			302,400	304,000		
502,800			1,196,880			302,400	304,000		
502,800			1,196,880			302,400	304,000		

區分及職稱	人數	擔任工作	聘用或約僱 起訖期間	薪點	年需經費
合計	20				11,127,000
聘用人員小計	1				551,790
專業人員	1				551,790
聘用護理人員	1	協助停車場辦理臨場健康服務。	108.01.01~108.12.31	280	551,790
約僱人員小計	19				10,575,210
約僱工程員	19	協助停車場規劃及工程相關事宜。	108.01.01~108.12.31	280	10,575,210

費停車場基金

人員明細表

108年度

單位：新臺幣元

月 支					經費來源 及其科目
小計	折合 金額	勞保 保險費	健康 保險費	離職 儲金	
41,618	34,916	2,876	1,731	2,095	管理成本
798,342	663,404	57,304	37,829	39,805	管理成本

臺北市公有收費停車場基金

資產折舊明細表

中華民國108年度

單位：新臺幣千元

項 目	合 計	不動產、廠房及設備							投資性不動產	其他
		土地改良物	房屋及建築	機械及設備	交通及運輸設備	什項設備	租賃資產	租賃權益改良		
前年度決算資產原值	31,085,614	100	29,447,913	225,431	1,371,989	40,181				
上年度預計新增資產原值	448,708		304,614	47,687	95,312	1,095				
本年度預計新增資產原值	1,135,922	10,196	1,020,296	42,841	61,444	1,145				
資產重估增值額										
本年度(12月底止)資產總額	32,670,244	10,296	30,772,823	315,959	1,528,745	42,421				
折舊方法		直線法	直線法	直線法	直線法	直線法				
折舊率		0.32	2.32	6.41	8.82	5.95				
本年度應提折舊額	873,085	33	715,441	20,267	134,820	2,524				
管理成本	604,540	33	493,628	17,064	91,795	2,021				
其他勞務成本	736			21	695	20				
其他出租成本	267,809		221,813	3,182	42,330	484				

臺北市公有收費停車場基金

增購及汰舊換新各種公務車輛明細表

中華民國108年度

單位：新臺幣千元

項 目	單位	合 計		增 購 部 分		汰 舊 換 新 部 分		說 明
		數量	金額	數量	金額	數量	金額	
合 計		13	910			13	910	
電動公務機車	輛	13	910			13	910	汰換2002年購置BJN-608、679等2輛使用16年以上，及2004年購置CNY-113、117、128、131等4輛使用14年以上，與2005年購置CY6-493、525、531等3輛使用13年以上，及2009年購置338-GCE使用9年以上，和2010年購置300-ESG等1輛使用8年以上，702-HYR、706-HYR等2輛使用7年以上，合計13輛已逾耐用年限公務機車。

工作計畫別	車輛種類	車號	廠牌及引擎號碼	購置年月	汽缸總排氣量(立方公分)	合計	牌照稅(全年)	燃料使用費(全年)
合計	車輛190輛					2,710,805	89,360	136,050
管理成本	小貨車5輛							
	客貨兩用車5輛							
	電動公務機車47輛							
	重型公務機車132輛							
	小客車1輛							
	小貨車	1801-YB	中華4G64V030539	201002	2,351	110,827	3,600	7,710
	小貨車	2520-QH	中華4G64V033998	201101	2,351	110,827	3,600	7,710
	小貨車	AAD-1863	中華4G64V041945	201301	2,351	110,827	3,600	7,710
	小貨車	AGJ-2230	中華4G64V047380	201405	2,351	94,827	3,600	7,710
	小貨車	ANA-3078	中華4G64V055545	201508	2,351	89,127	3,600	7,710
	客貨兩用車	AQX-3312	中華4G64C037387	201609	2,351	90,195	11,230	6,180
	客貨兩用車	AKL-2561	中華4G64C033805	201501	2,351	99,195	11,230	6,180
	客貨兩用車	ATN-1915	中華4G64C038793	201701	2,351	90,195	11,230	6,180
	客貨兩用車	2531-QH	中華4G69TA08683	201103	2,378	115,645	11,230	6,180
	客貨兩用車	AAC-1803	中華4G64C029387	201303	2,351	112,978	11,230	6,180
	電動公務機車	MNA-1822	RHMGSBT10H0007880	201709	125	2,331		
	電動公務機車(汰換)	702-HYR		201907	125	2,331		
	重型公務機車	526-MWB	SJ25PH-103513	201404	125	11,031		450
	重型公務機車	700-HYR	FD336191	201107	125	11,031		450
	重型公務機車	701-HYR	FD336192	201107	125	11,031		450
重型公務機車	CNY-088	F19457	200405	125	11,031		450	
重型公務機車	CY6-533	KC623941	200505	125	11,031		450	
雜項業務成本	小客車	ASB-0302	JM3LW28J360571437	200611	2,967	120,513	15,210	7,200
	電動公務機車	EME-5682	RHMGSBT10J0055647	201808	125	2,331		
	電動公務機車	EME-5683	RHMGSBT10J0055651	201808	125	2,331		
	電動公務機車	EME-5685	RHMGSBT10J0055652	201808	125	2,331		
	電動公務機車	EME-5686	RHMGSBT10J0055653	201808	125	2,331		

費停車場基金

細表

108年度

單位：新臺幣元

油料費(全年)			液化石油氣(全年)			修護費	檢驗執照及保險費
數量 (公升)	單價	金額	數量 (公升)	單價	金額		
		1,593,570				723,063	168,762
19,848	440.0	545,820				444,423	46,470
1,668	27.5	45,870				49,000	4,647
1,668	27.5	45,870				49,000	4,647
1,668	27.5	45,870				49,000	4,647
1,668	27.5	45,870				33,000	4,647
1,668	27.5	45,870				27,750	4,197
1,668	27.5	45,870				24,000	2,915
1,668	27.5	45,870				33,000	2,915
1,668	27.5	45,870				24,000	2,915
1,668	27.5	45,870				49,000	3,365
1,668	27.5	45,870				46,333	3,365
						1,620	711
						1,620	711
300	27.5	8,250				1,620	711
300	27.5	8,250				1,620	711
300	27.5	8,250				1,620	711
300	27.5	8,250				1,620	711
300	27.5	8,250				1,620	711
1,668	27.5	45,870				49,000	3,233
38,100	3,492.5	1,047,750				278,640	122,292
						1,620	711
						1,620	711
						1,620	711
						1,620	711

工作計畫別	車輛種類	車號	廠牌及引擎號碼	購置年月	汽缸總排氣量(立方公分)	合計	牌照稅(全年)	燃料使用費(全年)
	電動公務機車	EME-5687	RHMGSBT10J0055 654	201808	125	2,331		
	電動公務機車	EME-5690	RHMGSBT10J0055 655	201808	125	2,331		
	電動公務機車	EME-5691	RHMGSBT10J0055 659	201808	125	2,331		
	電動公務機車	EME-5692	RHMGSBT10J0055 660	201808	125	2,331		
	電動公務機車	EME-5693	RHMGSBT10J0055 661	201808	125	2,331		
	電動公務機車	EME-5695	RHMGSBT10J0055 662	201808	125	2,331		
	電動公務機車	EME-5696	RHMGSBT10J0055 663	201808	125	2,331		
	電動公務機車	EME-5697	RHMGSBT10J0055 664	201808	125	2,331		
	電動公務機車	EME-5700	RHMGSBT10J0055 666	201808	125	2,331		
	電動公務機車	EME-5701	RHMGSBT10J0055 667	201808	125	2,331		
	電動公務機車	ENE-5699	RHMGSBT10J0055 665	201808	125	2,331		
	電動公務機車	975-QKE	A02-FA01164	201303	125	2,331		
	電動公務機車	976-QKE	A02-FA00734	201303	125	2,331		
	電動公務機車	MNA-1803	RHMGSBT10H000 7674	201709	125	2,331		
	電動公務機車	MNA-1805	RHMGSBT10H000 7772	201709	125	2,331		
	電動公務機車	MNA-1806	RHMGSBT10H000 7775	201709	125	2,331		
	電動公務機車	MNA-1807	RHMGSBT10H000 7781	201709	125	2,331		
	電動公務機車	MNA-1808	RHMGSBT10H000 7783	201709	125	2,331		
	電動公務機車	MNA-1809	RHMGSBT10H000 7867	201709	125	2,331		
	電動公務機車	MNA-1810	RHMGSBT10H000 7786	201709	125	2,331		
	電動公務機車	MNA-1811	RHMGSBT10H000 7879	201709	125	2,331		
	電動公務機車	MNA-1812	RHMGSBT10H000 7881	201709	125	2,331		
	電動公務機車	MNA-1813	RHMGSBT10H000 7886	201709	125	2,331		
	電動公務機車	MNA-1815	RHMGSBT10H000 7885	201709	125	2,331		
	電動公務機車	MNA-1816	RHMGSBT10H000 7891	201709	125	2,331		
	電動公務機車	MNA-1817	RHMGSBT10H000 7889	201709	125	2,331		
	電動公務機車	MNA-1819	RHMGSBT10H000 7896	201709	125	2,331		
	電動公務機車	MNA-1820	RHMGSBT10H000 7882	201709	125	2,331		

工作計畫別	車輛種類	車號	廠牌及引擎號碼	購置年月	汽缸總排氣量(立方公分)	合計	牌照稅(全年)	燃料使用費(全年)
	電動公務機車	MNA-1821	RHMGSBT10H0007893	201709	125	2,331		
	電動公務機車(汰換)	CY6-531		201905	125	2,331		
	電動公務機車(汰換)	CNY-131		201905	125	2,331		
	電動公務機車(汰換)	CY6-493		201905	125	2,331		
	電動公務機車(汰換)	CY6-525		201905	125	2,331		
	電動公務機車(汰換)	BJN-679		201908	125	2,331		
	電動公務機車(汰換)	BJN-608		201908	125	2,331		
	電動公務機車(汰換)	CNY-117		201905	125	2,331		
	電動公務機車(汰換)	CNY-113		201905	125	2,331		
	電動公務機車(汰換)	CNY-128		201905	125	2,331		
	電動公務機車(汰換)	706-HYR		201907	125	2,331		
	電動公務機車(汰換)	338-GCE		201907	125	2,331		
	電動公務機車(汰換)	300-ESG		201907	125	2,331		
	重型公務機車	301-ESG	SJ25HJ-104125	201007	125	11,031		450
	重型公務機車	302-ESG	SJ25HJ-104126	201007	125	11,031		450
	重型公務機車	303-ESG	SJ25HJ-104127	201007	125	11,031		450
	重型公務機車	305-ESG	SJ25HJ-104128	201007	125	11,031		450
	重型公務機車	306-ESG	SJ25HJ-104129	201007	125	11,031		450
	重型公務機車	308-ESG	SJ25HJ-104131	201007	125	11,031		450
	重型公務機車	309-ESG	SJ25HJ-104132	201007	125	11,031		450
	重型公務機車	319-GCE	PD208487	200907	125	11,031		450
	重型公務機車	321-GCE	PD208489	200907	125	11,031		450
	重型公務機車	322-GCE	PD208490	200907	125	11,031		450
	重型公務機車	323-GCE	PD208491	200907	125	11,031		450
	重型公務機車	325-GCE	PD208492	200907	125	11,031		450
	重型公務機車	328-GCE	PD208496	200907	125	11,031		450
	重型公務機車	330-GCE	PD208498	200907	125	11,031		450
	重型公務機車	331-GCE	PD208499	200907	125	11,031		450
	重型公務機車	335-GCE	PD208501	200907	125	11,031		450
	重型公務機車	336-GCE	PD208502	200907	125	11,031		450

工作計畫別	車輛種類	車號	廠牌及引擎號碼	購置年月	汽缸總排氣量(立方公分)	合計	牌照稅(全年)	燃料使用費(全年)
	重型公務機車	221-MDK	SJ25PA-142011	201304	125	11,031		450
	重型公務機車	223-MDK	SJ25PA-142015	201304	125	11,031		450
	重型公務機車	225-MDK	SJ25PA-142016	201304	125	11,031		450
	重型公務機車	226-MDK	SJ25PA-142017	201304	125	11,031		450
	重型公務機車	227-MDK	SJ25PA-142019	201304	125	11,031		450
	重型公務機車	228-MDK	SJ25PA-142020	201304	125	11,031		450
	重型公務機車	229-MDK	SJ25PA-142021	201304	125	11,031		450
	重型公務機車	230-MDK	SJ25PA-142026	201304	125	11,031		450
	重型公務機車	231-MDK	SJ25PA-142027	201304	125	11,031		450
	重型公務機車	293-ESG	SJ25HJ-104086	201007	125	11,031		450
	重型公務機車	295-ESG	SJ25HJ-104093	201007	125	11,031		450
	重型公務機車	296-ESG	SJ25HJ-104095	201007	125	11,031		450
	重型公務機車	297-ESG	SJ25HJ-104096	201007	125	11,031		450
	重型公務機車	298-ESG	SJ25HJ-104097	201007	125	11,031		450
	重型公務機車	299-ESG	SJ25HJ-104098	201007	125	11,031		450
	重型公務機車	339-GCE	PD208506	200907	125	11,031		450
	重型公務機車	507-MWB	SJ25PH-103450	201404	125	11,031		450
	重型公務機車	509-MWB	SJ25PH-103486	201404	125	11,031		450
	重型公務機車	510-MWB	SJ25PH-103488	201404	125	11,031		450
	重型公務機車	511-MWB	SJ25PH-103489	201404	125	11,031		450
	重型公務機車	512-MWB	SJ25PH-103490	201404	125	11,031		450
	重型公務機車	513-MWB	SJ25PH-103491	201404	125	11,031		450
	重型公務機車	515-MWB	SJ25PH-103492	201404	125	11,031		450
	重型公務機車	516-MWB	SJ25PH-103493	201404	125	11,031		450
	重型公務機車	517-MWB	SJ25PH-103496	201404	125	11,031		450
	重型公務機車	518-MWB	SJ25PH-103503	201404	125	11,031		450
	重型公務機車	519-MWB	SJ25PH-103506	201404	125	11,031		450
	重型公務機車	521-MWB	SJ25PH-103508	201404	125	11,031		450
	重型公務機車	522-MWB	SJ25PH-103510	201404	125	11,031		450
	重型公務機車	523-MWB	SJ25PH-103511	201404	125	11,031		450
	重型公務機車	525-MWB	SJ25PH-103512	201404	125	11,031		450
	重型公務機車	566-KJH	SJ25PB-160339	201203	125	11,031		450

工作計畫別	車輛種類	車號	廠牌及引擎號碼	購置年月	汽缸總排氣量(立方公分)	合計	牌照稅(全年)	燃料使用費(全年)
	重型公務機車	567-KJH	SJ25PB-160340	201203	125	11,031		450
	重型公務機車	568-KJH	SJ25PB-160381	201203	125	11,031		450
	重型公務機車	569-KJH	SJ25PB-160382	201203	125	11,031		450
	重型公務機車	570-KJH	SJ25PB-160385	201203	125	11,031		450
	重型公務機車	571-KJH	SJ25PB-160516	201203	125	11,031		450
	重型公務機車	572-KJH	SJ25PB-160518	201203	125	11,031		450
	重型公務機車	573-KJH	SJ25PB-160522	201203	125	11,031		450
	重型公務機車	575-KJH	SJ25PB-160523	201203	125	11,031		450
	重型公務機車	703-HYR	FD336195	201107	125	11,031		450
	重型公務機車	705-HYR	FD336196	201107	125	11,031		450
	重型公務機車	707-HYR	FD336199	201107	125	11,031		450
	重型公務機車	708-HYR	FD336200	201107	125	11,031		450
	重型公務機車	709-HYR	FD336201	201107	125	11,031		450
	重型公務機車	710-HYR	FD336202	201107	125	11,031		450
	重型公務機車	711-HYR	FD336203	201107	125	11,031		450
	重型公務機車	712-HYR	FD336205	201107	125	11,031		450
	重型公務機車	713-HYR	FD336197	201107	125	11,031		450
	重型公務機車	CNY-129	F19619	200405	125	11,031		450
	重型公務機車	CNY-115	F19628	200405	125	11,031		450
	重型公務機車	CNY-118	F19614	200405	125	11,031		450
	重型公務機車	CNY-120	F19606	200405	125	11,031		450
	重型公務機車	CNY-122	F19726	200405	125	11,031		450
	重型公務機車	CNY-125	F19636	200405	125	11,031		450
	重型公務機車	CNY-126	F19635	200405	125	11,031		450
	重型公務機車	CNY-127	F19639	200405	125	11,031		450
	重型公務機車	BJN-609	SD25HA-136398	200208	125	11,031		450
	重型公務機車	MCC-3818	SJ25KG-154519	201604	125	11,031		450
	重型公務機車	MCC-3819	SJ25KG-154568	201604	125	11,031		450
	重型公務機車	MCC-3820	SJ25KG-154569	201604	125	11,031		450
	重型公務機車	MCC-3821	SJ25KG-154570	201604	125	11,031		450
	重型公務機車	MCC-3822	SJ25KG-154586	201604	125	11,031		450
	重型公務機車	MCC-3823	SJ25KG-154587	201604	125	11,031		450

工作計畫別	車輛種類	車號	廠牌及引擎號碼	購置年月	汽缸總排氣量(立方公分)	合計	牌照稅(全年)	燃料使用費(全年)
	重型公務機車	MCC-3825	SJ25KG-154588	201604	125	11,031		450
	重型公務機車	MCC-3826	SJ25KG-154597	201604	125	11,031		450
	重型公務機車	MCC-3827	SJ25KG-154598	201604	125	11,031		450
	重型公務機車	MCC-3828	SJ25KG-154599	201604	125	11,031		450
	重型公務機車	MCC-3829	SJ25KG-154600	201604	125	11,031		450
	重型公務機車	MCC-3830	SJ25KG-154601	201604	125	11,031		450
	重型公務機車	MCC-3831	SJ25KG-154602	201604	125	11,031		450
	重型公務機車	CNY-070	F19617	200405	125	11,031		450
	重型公務機車	CNY-071	F19634	200405	125	11,031		450
	重型公務機車	CNY-078	F19612	200405	125	11,031		450
	重型公務機車	CNY-089	F19719	200405	125	11,031		450
	重型公務機車	CNY-090	F19492	200405	125	11,031		450
	重型公務機車	CNY-092	F19626	200405	125	11,031		450
	重型公務機車	CNY-095	F19728	200405	125	11,031		450
	重型公務機車	CNY-097	F19610	200405	125	11,031		450
	重型公務機車	CNY-098	F19623	200405	125	11,031		450
	重型公務機車	CNY-099	F19729	200405	125	11,031		450
	重型公務機車	CNY-102	F19638	200405	125	11,031		450
	重型公務機車	CNY-103	F19622	200405	125	11,031		450
	重型公務機車	CNY-105	F29624	200405	125	11,031		450
	重型公務機車	CNY-108	F19718	200405	125	11,031		450
	重型公務機車	CNY-109	F19687	200405	125	11,031		450
	重型公務機車	ADY-6936	SJ25KB-394633	201506	125	11,031		450
	重型公務機車	ADY-6937	SJ25KB-394635	201506	125	11,031		450
	重型公務機車	ADY-6938	SJ25KB-394636	201506	125	11,031		450
	重型公務機車	ADY-6939	SJ25KB-394658	201506	125	11,031		450
	重型公務機車	ADY-6950	SJ25KB-394662	201506	125	11,031		450
	重型公務機車	ADY-6951	SJ25KB-394663	201506	125	11,031		450
	重型公務機車	ADY-6952	SJ25KB-394666	201506	125	11,031		450
	重型公務機車	ADY-6953	SJ25KB-394667	201506	125	11,031		450
	重型公務機車	ADY-6955	SJ25KB-394668	201506	125	11,031		450
	重型公務機車	ADY-6956	SJ25KB-394669	201506	125	11,031		450

工作計畫別	車輛種類	車號	廠牌及引擎號碼	購置年月	汽缸總排氣量(立方公分)	合計	牌照稅(全年)	燃料使用費(全年)
	重型公務機車	ADY-6957	SJ25KB-394670	201506	125	11,031		450
	重型公務機車	ADY-6958	SJ25KB-394671	201506	125	11,031		450
	重型公務機車	ADY-6960	SJ25KB-394672	201506	125	11,031		450
	重型公務機車	ADY-6961	SJ25KB-394673	201506	125	11,031		450
	重型公務機車	ADY-6962	SJ25KB-394675	201506	125	11,031		450
	重型公務機車	CY6-530	KC623938	200505	125	11,031		450
	重型公務機車	CY6-498	KC623909	200505	125	11,031		450
	重型公務機車	CY6-511	KC623921	200505	125	11,031		450
	重型公務機車	CNY-133	F19632	200405	125	11,031		450
	重型公務機車	CNY-137	F19644	200405	125	11,031		450
	重型公務機車	CRD-353	FF19727	200406	125	11,031		450
	重型公務機車	CY6-467	KC623881	200505	125	11,031		450
	重型公務機車	CY6-468	KC623882	200505	125	11,031		450
	重型公務機車	CY6-477	KC623890	200505	125	11,031		450

費停車場基金

細表

108年度

單位：新臺幣元

油料費(全年)			液化石油氣(全年)			修護費	檢驗執照及保險費
數量 (公升)	單價	金額	數量 (公升)	單價	金額		
300	27.5	8,250				1,620	711
300	27.5	8,250				1,620	711
300	27.5	8,250				1,620	711
300	27.5	8,250				1,620	711
300	27.5	8,250				1,620	711
300	27.5	8,250				1,620	711
300	27.5	8,250				1,620	711
300	27.5	8,250				1,620	711
300	27.5	8,250				1,620	711
300	27.5	8,250				1,620	711
300	27.5	8,250				1,620	711
300	27.5	8,250				1,620	711
300	27.5	8,250				1,620	711
300	27.5	8,250				1,620	711
300	27.5	8,250				1,620	711

臺北市公有收費停車場基金

5年來主要業務計畫分析表

中華民國108年度

單位：新臺幣千元

年度及項目	單位	數量	單位成本(元)或 平均利(費)率	預(決)算數	說明
(本)年度預算數					
管理收入(停車場營運)				3,345,457	
汽車	輛	78,581,484	30.27	2,378,318	
機車	輛	7,005,172	20	140,103	
月票	張	189,540	4,363.39	827,036	
其他勞務收入	年	1	140,643,000	140,643	
權利金收入(停車場委託經營)	場次	1,368	575,273.39	786,974	
雜項業務收入	年	1	250,000,000	250,000	
(上)年度預算數					
管理收入(停車場營運)				3,332,965	
汽車	輛	78,227,307	30.30	2,370,193	
機車	輛	7,002,788	20	140,056	
月票	張	188,340	4,368.25	822,716	
其他勞務收入	年	1	140,642,725	140,643	
權利金收入(停車場委託經營)	場次	1,332	674,416.11	898,322	
雜項業務收入	月	12	21,060,000	252,720	
(前)年度決算數					
管理收入(停車場營運)				3,633,972	
汽車	輛	84,659,061	30.26	2,561,875	
機車	輛	6,839,181	19.45	132,990	
月票	張	198,652	4,727.40	939,107	
其他勞務收入	年	1	105,428,800	105,429	
權利金收入(停車場委託經營)	場次	1,244	380,628.97	473,502	
雜項業務收入	月	12	19,734,576.42	236,815	
(105)年度決算數					
管理收入(停車場營運)				3,731,625	
汽車	輛	84,071,103	32	2,690,657	
機車	輛	6,834,470	21.03	143,702	
月票	張	216,759	4,139.46	897,266	
其他勞務收入	年	1	121,511,375	121,511	
權利金收入(停車場委託經營)	場次	1,198	299,916.38	359,300	
雜項業務收入	月	12	17,883,527.58	214,602	

臺北市公有收費停車場基金

5年來主要業務計畫分析表

中華民國108年度

單位：新臺幣千元

年 度 及 項 目	單 位	數 量	單位成本(元)或 平均利(費)率	預(決)算數	說 明
(104)年度決算數					
管理收入(停車場營運)				3,553,466	
汽車	輛	42,522,172	56.73	2,412,450	
機車	輛	5,660,193	20	113,204	
月票	張	238,710	4,305.70	1,027,813	
其他勞務收入	年	1	97,693,425	97,693	
權利金收入(停車場委託經營)	場次	1,079	254,525.11	274,633	
雜項業務收入	月	12	20,589,687.33	247,076	

計畫、項目 及計畫期間	計畫內容	全程計畫 總金額	分 年	
			以前年度 預算數	108年度
合計		4,390,970,769	344,901,200	956,273,000
固定資產建設改良擴充		4,390,970,769	344,901,200	956,273,000
專案計畫		4,359,151,769	341,146,200	928,209,000
(一) 停車場多目標 參建計畫		4,359,151,769	341,146,200	928,209,000
1.延平國小附建地下 停車場新建工程 (104-110年度)	辦理延平國小附建地下 停車場新建工程。	475,323,524	8,415,000	150,000,000
2.信義414號公園附建 地下停車場新建工程 (106-108年度)	辦理信義414號公園附建 地下停車場新建工程。	527,359,641	159,604,830	367,754,000
3.振華公園附建地下 停車場新建工程 (106-109年度)	辦理振華公園附建地下 停車場新建工程。	1,136,292,072	8,776,652	53,158,000
4.內湖321K01停車場 新建工程 (106-110年度)	辦理內湖321K01停車場 新建工程本工程。	18,454,000	10,275,000	1,963,000
5.內湖106號公園地下 停車場新建工程 (106-110年度)	辦理內湖106號公園地下 停車場新建工程。	566,980,961	20,000,000	155,004,000
6.成功市場附建地下 停車場新建工程 (106-110年度)	辦理成功市場附建地下 停車場新建工程。	425,340,727	116,144,718	60,000,000
7.中山國中附建地下 停車場新建工程 (106-111年度)	辦理中山國中附建地下 停車場新建工程。	440,678,982	4,660,000	1,300,000
8.新和國小附建地下 停車場新建工程 (106-111年度)	辦理新和國小附建地下 停車場新建工程。	417,656,478	4,170,000	81,700,000
9.公一公園附建地下 停車場新建工程 (107-112年度)	辦理公一公園附建地下 停車場新建工程。	38,520,000	4,000,000	6,000,000
10.景美女中附建地下 停車場新建工程 (107-112年度)	辦理景美女中附建地下 停車場新建工程。	312,545,384	5,100,000	51,330,000
一般建築及設備計畫		31,819,000	3,755,000	28,064,000
1.龍門國中等6處停 車場中央監控設備更 新工程 (107-108年度)	辦理龍門國中等6處停車 場中央監控設備更新工 程。	18,375,000	2,755,000	15,620,000
2.新生公園平面停車 場增設機械式停車架 工程 (107-108年度)	辦理新生公園平面停車 場增設機械式停車架工 程。	13,444,000	1,000,000	12,444,000

費停車場基金

年資金需求表

108年度

單位：新臺幣元

資 金 需 求 表					備 註
109年度	110年度	111年度	112年度	113年度以後	
1,956,797,420	744,619,494	309,845,460	78,533,384		餘811元，以後年度不再編列。
1,956,797,420	744,619,494	309,845,460	78,533,384		
1,956,797,420	744,619,494	309,845,460	78,533,384		
1,956,797,420	744,619,494	309,845,460	78,533,384		
121,704,000	195,204,524				
1,074,357,420					
1,150,000	5,066,000				
210,000,000	181,976,961				
126,738,000	122,458,009				
162,500,000	127,500,000	144,718,982			
97,290,000	90,713,000	143,783,478			
6,738,000	7,701,000	7,343,000	6,738,000		
156,320,000	14,000,000	14,000,000	71,795,384		

計畫、項目 及計畫期間	計畫內容	全程計畫 總金額	分 年	
			108年度	109年度
合計		1,761,237,760	110,261,000	764,675,000
固定資產建設改良擴充		1,761,237,760	110,261,000	764,675,000
專案計畫		1,630,735,760	80,478,000	663,956,000
(一) 停車場多目標 參建計畫		1,630,735,760	80,478,000	663,956,000
1.內湖321K01停車場 新建工程(工程費) (108-110年度)	辦理內湖321K01停車場新建工 程。	628,386,000	73,649,000	144,145,000
2.科技大樓站停車場 新建工程 (108-112年度)	辦理科技大樓站停車場新建工 程。	30,491,000	3,829,000	7,111,000
3.公一公園附建地下 停車場新建工程(工 程費) (108-112年度)	辦理公一公園附建地下停車場 新建工程。	954,156,000	1,000,000	508,700,000
4.內湖國中附建地下 停車場新建工程 (108-112年度)	辦理內湖國中附建地下停車場 新建工程。	9,748,274	1,000,000	2,500,000
5.大安國中附建地下 停車場新建工程 (108-112年度)	辦理大安國中附建地下停車場 新建工程。	7,954,486	1,000,000	1,500,000
一般建築及設備計畫		130,502,000	29,783,000	100,719,000
1.洛陽立體等5處停車 場中央監控設備更新 工程 (108-109年度)	辦理洛陽立體等5處停車場中央 監控設備更新工程。	29,998,000	3,547,000	26,451,000
2.108~109年度路外停 車場監視系統設備改 善工程 (108-109年度)	辦理108~109年度路外停車場監 視系統設備改善工程。	47,258,000	4,600,000	42,658,000
3.大安森林等11處停車 場在席偵測及智慧尋 車工程 (108-109年度)	辦理大安森林等11處停車場在 席偵測及智慧尋車工程。	53,246,000	21,636,000	31,610,000

費停車場基金

資金需求表

108年度

單位：新臺幣元

資 金 需 求 表				備 註
110年度	111年度	112年度	113年度以後	
771,774,000	88,379,000	26,148,000		
771,774,000	88,379,000	26,148,000		
771,774,000	88,379,000	26,148,000		
771,774,000	88,379,000	26,148,000		
410,592,000				
5,470,000	2,735,000	11,346,000		
350,712,000	80,396,000	13,348,000		
2,500,000	2,748,000	1,000,000		餘274元，以後年度不再編列。
2,500,000	2,500,000	454,000		餘486元，以後年度不再編列。

計畫名稱	合計		自有資產			
	金額	%	小計		營運資金	出售 不適用資產
			金額	%		
合計	1,136,605,000	100.00	1,136,605,000	100.00	1,136,605,000	
專案計畫	1,008,687,000	88.75	1,008,687,000	88.75	1,008,687,000	
繼續性計畫	928,209,000	81.67	928,209,000	81.67	928,209,000	
(一) 停車場多目標參建計畫	928,209,000	81.67	928,209,000	81.67	928,209,000	
1.公一公園附建地下停車場新建工程	6,000,000	0.53	6,000,000	0.53	6,000,000	
2.景美女中附建地下停車場新建工程	51,330,000	4.52	51,330,000	4.52	51,330,000	
3.中山國中附建地下停車場新建工程	1,300,000	0.11	1,300,000	0.11	1,300,000	
4.內湖321K01停車場新建工程	1,963,000	0.17	1,963,000	0.17	1,963,000	
5.振華公園附建地下停車場新建工程	53,158,000	4.68	53,158,000	4.68	53,158,000	
6.新和國小附建地下停車場新建工程	81,700,000	7.19	81,700,000	7.19	81,700,000	
7.信義414號公園附建地下停車場新建工程	367,754,000	32.36	367,754,000	32.36	367,754,000	
8.內湖106號公園地下停車場新建工程	155,004,000	13.64	155,004,000	13.64	155,004,000	
9.成功市場附建地下停車場新建工程	60,000,000	5.28	60,000,000	5.28	60,000,000	
10.延平國小附建地下停車場新建工程	150,000,000	13.20	150,000,000	13.20	150,000,000	
新興計畫	80,478,000	7.08	80,478,000	7.08	80,478,000	
(一) 停車場多目標參建計畫	80,478,000	7.08	80,478,000	7.08	80,478,000	
1.科技大樓站停車場新建工程	3,829,000	0.34	3,829,000	0.34	3,829,000	
2.內湖321K01停車場新建工程(工程費)	73,649,000	6.48	73,649,000	6.48	73,649,000	
3.公一公園附建地下停車場新建工程(工程費)	1,000,000	0.09	1,000,000	0.09	1,000,000	
4.內湖國中附建地下停車場新建工程	1,000,000	0.09	1,000,000	0.09	1,000,000	
5.大安國中附建地下停車場新建工程	1,000,000	0.09	1,000,000	0.09	1,000,000	
一般建築及設備計畫	127,918,000	11.25	127,918,000	11.25	127,918,000	
分年性項目	57,847,000	5.09	57,847,000	5.09	57,847,000	

費停車場基金

充資金來源明細表

108年度

單位：新臺幣元

金		外 借 資 金			
公庫撥款	其 他	小 計		國內借款	國外借款
		金 額	%		

固定資產建設改良擴

中華民國

計畫名稱	合計		自有資			
	金額	%	小計		營運資金	出售 不適用資產
			金額	%		
機械及設備	31,611,000	2.78	31,611,000	2.78	31,611,000	
交通及運輸設備	26,236,000	2.31	26,236,000	2.31	26,236,000	
一次性項目	70,071,000	6.16	70,071,000	6.16	70,071,000	
土地改良物	10,196,000	0.90	10,196,000	0.90	10,196,000	
房屋及建築	11,609,000	1.02	11,609,000	1.02	11,609,000	
機械及設備	11,913,000	1.05	11,913,000	1.05	11,913,000	
交通及運輸設備	35,208,000	3.10	35,208,000	3.10	35,208,000	
什項設備	1,145,000	0.10	1,145,000	0.10	1,145,000	

費停車場基金

充資金來源明細表

108年度

單位：新臺幣元

金		外 借 資 金			
公庫撥款	其 他	小 計		國內借款	國外借款
		金 額	%		

固定資產建設改良擴充

中華民國

計畫名稱	全 部					
	投資總額	資金來源				
		營運資金	出售不適用資產	公庫撥款	其他	外借資金
合計	6,222,279,529	6,222,279,529				
專案計畫	5,989,887,529	5,989,887,529				
繼續性計畫	4,359,151,769	4,359,151,769				
(一) 停車場多目標參建計畫	4,359,151,769	4,359,151,769				
1. 公一公園附建地下停車場新建工程	38,520,000	38,520,000				
2. 景美女中附建地下停車場新建工程	312,545,384	312,545,384				
3. 中山國中附建地下停車場新建工程	440,678,982	440,678,982				
4. 內湖321K01停車場新建工程	18,454,000	18,454,000				
5. 振華公園附建地下停車場新建工程	1,136,292,072	1,136,292,072				
6. 新和國小附建地下停車場新建工程	417,656,478	417,656,478				
7. 信義414號公園附建地下停車場新建工程	527,359,641	527,359,641				
8. 內湖106號公園地下停車場新建工程	566,980,961	566,980,961				
9. 成功市場附建地下停車場新建工程	425,340,727	425,340,727				
10. 延平國小附建地下停車場新建工程	475,323,524	475,323,524				
新興計畫	1,630,735,760	1,630,735,760				
(一) 停車場多目標參建計畫	1,630,735,760	1,630,735,760				
1. 科技大樓站停車場新	30,491,000	30,491,000				

費停車場基金

計畫預期進度明細表

108年度

單位：新臺幣元

計 畫					預 算 數			
目標 能量	進度 起訖 年月	資金 成本 率%	現值 報酬 率%	收回 年限 (年)	本年度		截至本年度累計	
					金額	占全部 計畫%	金額	占全部 計畫%
					1,136,605,000	18.27	1,481,506,200	23.81
					1,008,687,000	16.84	1,349,833,200	22.54
					928,209,000	21.29	1,269,355,200	29.12
					928,209,000	21.29	1,269,355,200	29.12
增裕停車位	107.01- 112.12				6,000,000	15.58	10,000,000	25.96
增裕停車位	107.01- 112.12				51,330,000	16.42	56,430,000	18.05
增裕停車位	106.01- 111.12				1,300,000	0.29	5,960,000	1.35
增裕停車位	106.01- 110.12				1,963,000	10.64	12,238,000	66.32
增裕停車位	106.01- 109.12				53,158,000	4.68	61,934,652	5.45
增裕停車位	106.01- 111.12				81,700,000	19.56	85,870,000	20.56
增裕停車位	106.01- 108.12				367,754,000	69.73	527,358,830	100.00
增裕停車位	106.01- 110.12				155,004,000	27.34	175,004,000	30.87
增裕停車位	106.01- 110.12				60,000,000	14.11	176,144,718	41.41
增裕停車位	104.01- 110.12				150,000,000	31.56	158,415,000	33.33
					80,478,000	4.94	80,478,000	4.94
					80,478,000	4.94	80,478,000	4.94
增裕停車位	108.01- 112.12				3,829,000	12.56	3,829,000	12.56

固定資產建設改良擴充

中華民國

計畫名稱	全 部				
	投資總額	資金來源			
		營運資金	出售不適 用資產	公庫撥款	其他
建工程					
2.內湖 321K01停車 場新建工程 (工程費)	628,386,000	628,386,000			
3.公一公園 附建地下停 車場新建工 程(工程費)	954,156,000	954,156,000			
4.內湖國中 附建地下停 車場新建工 程	9,748,274	9,748,274			
5.大安國中 附建地下停 車場新建工 程	7,954,486	7,954,486			
一般建築及設備計畫	232,392,000	232,392,000			
分年性項目	162,321,000	162,321,000			
機械及設備	61,817,000	61,817,000			
交通及運輸設備	100,504,000	100,504,000			
一次性項目	70,071,000	70,071,000			
土地改良物	10,196,000	10,196,000			
房屋及建築	11,609,000	11,609,000			
機械及設備	11,913,000	11,913,000			
交通及運輸設備	35,208,000	35,208,000			
什項設備	1,145,000	1,145,000			

費停車場基金

計畫預期進度明細表

108年度

單位：新臺幣元

計 畫					預 算 數			
目標 能量	進度 起訖 年月	資金 成本 率%	現值 報酬 率%	收回 年限 (年)	本年度		截至本年度累計	
					金額	占全部 計畫%	金額	占全部 計畫%
增裕停車位	108.01- 110.12				73,649,000	11.72	73,649,000	11.72
增裕停車位	108.01- 112.12				1,000,000	0.10	1,000,000	0.10
增裕停車位	108.01- 112.12				1,000,000	10.26	1,000,000	10.26
增裕停車位	108.01- 112.12				1,000,000	12.57	1,000,000	12.57
					127,918,000	55.04	131,673,000	56.66
					57,847,000	35.64	61,602,000	37.95
提高業務效能	107.01- 109.12				31,611,000	51.14	35,366,000	57.21
提高業務效能	108.01- 109.12				26,236,000	26.10	26,236,000	26.10
					70,071,000	100.00	70,071,000	100.00
提高業務效能	108.01- 108.12				10,196,000	100.00	10,196,000	100.00
提高業務效能	108.01- 108.12				11,609,000	100.00	11,609,000	100.00
提高業務效能	108.01- 108.12				11,913,000	100.00	11,913,000	100.00
提高業務效能	108.01- 108.12				35,208,000	100.00	35,208,000	100.00
提高業務效能	108.01- 108.12				1,145,000	100.00	1,145,000	100.00

臺北市公有收

各項費用

中華民國

科 目	預定完成 工作總數		合辦單位	分攤方式	分攤比 率%	總經費
	單位	數量				
房屋及建築						9,876,797,875
延平國小附建地下停車場 新建工程	平方公尺	10,240.00	臺北市停車管 理工程處	按樓地板面積比 例	38.96	475,323,524
	平方公尺	19,160.00	臺北市大同區 延平國民小學	按樓地板面積比 例	61.04	748,660,864
中山國中附建地下停車場 新建工程	平方公尺	8,606.00	臺北市停車管 理工程處	按樓地板面積比 例	55.74	440,678,982
	平方公尺	6,834.00	臺北市立中山 國民中學	按樓地板面積比 例	44.26	350,169,596
內湖321K01停車場新建工 程	平方公尺	10,948.50	臺北市停車管 理工程處	按樓地板面積比 例	49.14	646,840,000
	平方公尺	5,042.00	社會局	按樓地板面積比 例	22.63	297,882,000
	平方公尺	2,190.00	內湖區公所	按樓地板面積比 例	9.83	129,392,000
	平方公尺	4,099.50	臺北市市場處	按樓地板面積比 例	18.40	242,204,000
振華公園附建地下停車場 新建工程			臺北市停車管 理工程處	按使用層樓及用 途	95.71	1,136,292,072
			臺北市北投區 公所	按使用層樓及用 途	3.12	37,078,510
			公園處	按使用層樓及用 途	1.17	13,929,337
新和國小附建地下停車場 新建工程	平方公尺	9,349.00	臺北市停車管 理工程處	按樓地板面積比 例	27.13	417,656,478
	平方公尺	25,116.00	臺北市萬華區 新和國民小學	按樓地板面積比 例	72.87	1,121,807,136
信義414號公園附建地下 停車場新建工程	平方公尺	10,468.00	臺北市停車管 理工程處	按樓地板面積比 例	91.10	527,359,641
	平方公尺	11,790.00	公園處	按樓地板面積比 例	8.90	51,520,317
成功市場附建地下停車場 新建工程			臺北市停車管 理工程處	按使用層樓及用 途	44.58	425,340,727
			臺北市市場處	按使用層樓及用 途	55.42	569,638,019

費停車場基金

分攤表

108年度

單位：新臺幣元

分 攤 標 準				說 明
設備及投資				
合計	施工費用	工程管理費	委外費用	
1,519,666,000	1,441,048,572	17,535,863	61,081,565	
180,000,000	172,069,272	3,065,719	4,865,009	
150,000,000	147,069,272	1,065,719	1,865,009	
30,000,000	25,000,000	2,000,000	3,000,000	主辦
21,300,000	18,450,000	1,200,000	1,650,000	
1,300,000		300,000	1,000,000	
20,000,000	18,450,000	900,000	650,000	主辦
153,872,000	148,796,000	1,081,000	3,995,000	
75,612,000	73,118,000	531,000	1,963,000	主辦
34,821,000	33,672,000	245,000	904,000	
15,126,000	14,627,000	106,000	393,000	
28,313,000	27,379,000	199,000	735,000	
58,387,000	42,366,606	2,247,748	13,772,646	
53,158,000	37,518,000	2,190,000	13,450,000	主辦
651,000	459,000	27,000	165,000	
4,578,000	4,389,606	30,748	157,646	
481,700,000	475,000,000	1,300,000	5,400,000	
81,700,000	80,000,000	300,000	1,400,000	
400,000,000	395,000,000	1,000,000	4,000,000	主辦
399,094,000	389,578,235	5,383,015	4,132,750	
367,754,000	359,080,866	5,030,645	3,642,489	主辦
31,340,000	30,497,369	352,370	490,261	
125,983,000	113,989,459	1,958,381	10,035,160	
60,000,000	55,508,081	1,023,436	3,468,483	
65,983,000	58,481,378	934,945	6,566,677	1.由市場處主辦。 2.中繼市場、瓦斯管線及油煙處

臺北市公有收

各項費用

中華民國

科 目	預定完成 工作總數		合辦單位	分攤方式	分攤比 率%	總經費
	單位	數量				
景美女中附建地下停車場 新建工程	平方公尺	7,279.00	臺北市停車管 理工程處 臺北市立景美 女子高級中學	按樓地板面積比 例 按樓地板面積比 例	28.39 71.61	1,100,645,401 312,545,384 788,100,017
	平方公尺	18,359.00				
科技大樓站停車場新建工 程	平方公尺	7,399.71	臺北市停車管 理工程處 捷運局 社會局 臺北市大安區 公所 客委會	按樓地板面積比 例 按樓地板面積比 例 按樓地板面積比 例 按樓地板面積比 例 按樓地板面積比 例	55.29 9.41 15.31 6.86 13.13	55,144,000 30,491,000 5,187,000 8,441,000 3,785,000 7,240,000
	平方公尺	974.13				
	平方公尺	2,047.19				
	平方公尺	917.33				
	平方公尺	1,443.27				
	平方公尺	17,062.43				
公一公園附建地下停車場 新建工程	平方公尺	655.57	臺北市停車管 理工程處 公園處	按樓地板面積比 例 按樓地板面積比 例	96.30 3.70	1,030,816,000 992,676,000 38,140,000
	平方公尺	4,669.00				
內湖國中附建地下停車場 新建工程	平方公尺	5,144.00	臺北市停車管 理工程處 臺北市立內湖 國民中學	按樓地板面積比 例 按樓地板面積比 例	47.58 52.42	20,486,579 9,748,274 10,738,305
	平方公尺	4,669.00				
大安國中附建地下停車場 新建工程	平方公尺	5,032.80	臺北市停車管 理工程處 臺北市立大安 國民中學	按樓地板面積比 例 按樓地板面積比 例	20.97 79.03	37,932,692 7,954,486 29,978,206
	平方公尺	18,967.20				

費停車場基金

分攤表

108年度

單位：新臺幣元

分 攤 標 準				說 明
設備及投資				
合計	施工費用	工程管理費	委外費用	
81,330,000	79,899,000	800,000	631,000	理設備加金額40,872,135元由市場處全額負擔外，餘工程經費依使用樓層及用途分攤。
51,330,000	50,000,000	700,000	630,000	
30,000,000	29,899,000	100,000	1,000	由教育局主辦，分攤不計先期規劃費900,000元。
7,000,000			7,000,000	
3,829,000			3,829,000	主辦
727,000			727,000	
1,059,000			1,059,000	
475,000			475,000	
910,000			910,000	
7,000,000	900,000	100,000	6,000,000	
7,000,000	900,000	100,000	6,000,000	主辦
2,000,000		200,000	1,800,000	
1,000,000			1,000,000	
1,000,000		200,000	800,000	由教育局主辦，分攤不計先期規劃費700,000元。
2,000,000		200,000	1,800,000	
1,000,000			1,000,000	
1,000,000		200,000	800,000	由教育局主辦，分攤不計先期規劃費898,000元。

臺北市公有收費停車場基金

長期應收款餘額明細表

中華民國108年度

單位：新臺幣元

長期應收款 項 目	期初應收 餘 額	收款時間	各年度收款 數 額	期 末 應 收 餘 額	說 明
知行路平面停車場	91,449,000	108年	22,863,000	68,586,000	出售知行路平面停車場予本府消防局，以103年之土地公告現值182,901,000元為售價，分8年收款，本年度收款22,863,000元，109年度預計收款22,863,000元(其他應收款)，45,723,000元於以後年度收列。
	68,586,000	109年	22,863,000	45,723,000	
	45,723,000	110年	22,863,000	22,860,000	
	22,860,000	111年	22,860,000	0	
濱江果菜市場地下3樓停車場及冷(暖)氣機	46,912,826	108年	46,912,826	0	出售濱江果菜市場地下3樓停車場及冷(暖)氣機予本市市場處，以資產移撥時點值之帳面價值246,912,826元為售價，分5年收款，本年度收款46,912,826元(其他應收款)。

臺北市公有收費停車場基金
其他長期負債分年明細表

中華民國108年度

單位：新臺幣元

項目名稱	期初應付餘額	付款時間	各年度付款數額	期末應付餘額	說明
成功市場附設地下停車場向國有財產署有償撥用土地價款	459,685,436	108年	76,614,239	383,071,197	1. 價購取得大安區大安段3小段30-1、31-1、57-1、144、145、152、153、154、157、158、301地號等11筆國有土地，為大安區公有成功市場改建基地，依105年公告現值計算，土地價款為1,225,827,828元，分8年撥付，由本市市場處及本處各半負擔，故本處編列612,913,914元。 2. 106-112年每年撥付76,614,239元，113年撥付76,614,241元。
	383,071,197	109年	76,614,239	306,456,958	
	306,456,958	110年	76,614,239	229,842,719	
	229,842,719	111年	76,614,239	153,228,480	
	153,228,480	112年	76,614,239	76,614,241	
	76,614,241	113年	76,614,241	0	

臺北市公有收費停車場基金

臺北市公有收費停車場基金收支保管及運用自治條例

中華民國 98 年 9 月 21 日

臺北市議會第 10 屆第 6 次定期大會第 1 次會議三讀審議通過

第一條 為加速興建臺北市公共停車場設施，提高停車管理效能，改善停車環境，依停車場法第四條規定，特設置臺北市公有收費停車場基金（以下簡稱本基金），並依預算法第二十一條及第九十六條規定制定本自治條例。

第二條 本基金為作業基金，以臺北市政府（以下簡稱市政府）交通局為主管機關，臺北市停車管理工程處為管理機關。

第三條 本基金之資金來源如下：

- 一 循預算程序撥入之款項。
- 二 上級政府補助收入。
- 三 交通違規停車罰鍰收入。
- 四 路邊及公有路外公共停車場之停車費收入。
- 五 違規停車之移置費及保管費收入。
- 六 民間機構有關停車場之興建、營運所繳交之權利金及租金收入。
- 七 依建築法第一百零二條之一規定，建築物附設停車空間繳納代金之收入。
- 八 公有停車場經營附屬事業之收入。
- 九 本基金孳息及運用之收入。
- 十 金融機構融資收入。
- 十一 其他收入。

第四條 本基金之資金在市政府代庫銀行設立專戶存儲循環運用。

第五條 本基金之資金用途如下：

- 一 市政府規劃、興建公有路外公共停車場支出。
 - 二 公有停車場之設備擴充及改良支出。
 - 三 公有停車場維護管理費支出。
 - 四 獎助民間機構興建及營運路外公共停車場部分支出。
 - 五 違規車輛拖吊業務費用支出。
 - 六 取締違規停車之部分支出。
 - 七 公有停車場地租金、稅費、保險及賠償費支出。
 - 八 有關改善臺北市停車設施及管理支出。
 - 九 停車場經營管理事項之投資。
 - 十 公有停車場管理人員人事費支出。
 - 十一 公有停車場管理人員工作獎金。
 - 十二 償還金融機構融資之本息。
 - 十三 違規停車講習相關支出。
 - 十四 促進捷運、公車及計程車等大眾運輸發展相關支出。
- 前項第四款之獎助辦法，由市政府定之。

臺北市公有收費停車場基金

臺北市公有收費停車場基金收支保管及運用自治條例

- 第六條 本基金應編列附屬單位預算，其預算之編造及執行，決算之編造及會計事務之處理，悉依相關法令規定辦理。
- 第七條 本基金收支情形，應由管理機關按月編製報表，分送市政府財政局、主計處、交通局、及審計部臺北市審計處。
- 第八條 本自治條例自公布日施行。