

中華民國 110 年度

臺北市總預算案

臺北市政府交通局主管

臺北市公有收費停車場基金附屬單位預算

(作業基金)

臺北市停車管理工程處編

臺北市公有收費停車場基金

目次

中華民國110年度

一、財務摘要	第 1 頁
二、業務計畫及預算概要	第 3 -14 頁
三、預算主要表	
(一) 收支餘絀預計表	第 15 -16 頁
(二) 餘絀撥補預計表	第 17 頁
(三) 現金流量預計表	第 18 -19 頁
四、預算明細表	
(一) 管理收入明細表	第 21 -24 頁
(二) 其他勞務收入明細表	第 25 頁
(三) 土地租金收入明細表	第 26 -27 頁
(四) 其他建築物租金收入明細表	第 28 頁
(五) 權利金收入明細表	第 29 -34 頁
(六) 停車空間代金收入明細表	第 35 頁
(七) 雜項業務收入明細表	第 36 頁
(八) 投資賸餘明細表	第 37 頁
(九) 財產交易賸餘明細表	第 38 頁
(十) 資產使用及權利金收入明細表	第 39 頁
(十一) 違規罰款收入明細表	第 40 頁
(十二) 雜項收入明細表	第 41 頁
(十三) 管理成本明細表	第 42 -69 頁
(十四) 其他勞務成本明細表	第 70 -75 頁

臺北市公有收費停車場基金

目次

中華民國110年度

(十五) 其他出租成本明細表	第 76 - 77 頁
(十六) 雜項業務成本明細表	第 78 - 81 頁
(十七) 管理費用及總務費用明細表	第 82 頁
(十八) 訓練費用明細表	第 83 - 84 頁
(十九) 利息費用明細表	第 85 頁
(二十) 違約及處理費用明細表	第 86 頁
(二十一) 雜項費用明細表	第 87 頁
(二十二) 解繳公庫淨額明細表	第 88 頁
(二十三) 固定資產建設改良擴充明細表	第 90 - 91 頁
(二十四) 固定資產建設改良擴充明細彙計表	第 92 - 103 頁
(二十五) 資產變賣明細表	第 104 - 105 頁
(二十六) 資產報廢明細表	第 106 頁
(二十七) 資金轉投資及其餘紬明細表	第 108 - 109 頁
(二十八) 基金增減數額明細表	第 110 頁
五、預算參考表	
(一) 預計平衡表	第 111 - 113 頁
(二) 各項費用彙計表	第 114 - 129 頁
(三) 員工人數彙計表	第 130 頁
(四) 用人費用彙計表	第 132 - 133 頁
(五) 聘用及約僱人員明細表	第 134 - 135 頁
(六) 資產折舊明細表	第 136 頁

臺北市公有收費停車場基金

目 次

中華民國110年度

(七) 增購及汰舊換新各種公務車輛明細表	第 137 頁
(八) 車輛明細表	第138-149頁
(九) 5年來主要營運項目分析表	第150-151頁
(十) 繼續性計畫分年資金需求表	第152-155頁
(十一) 新興計畫分年資金需求表	第156-157頁
(十二) 固定資產建設改良擴充資金來源明細表	第158-161頁
(十三) 固定資產建設改良擴充計畫預期進度明細表	第162-165頁
(十四) 各項費用分攤表	第166-169頁
(十五) 長期應收款餘額明細表	第 170 頁
(十六) 其他長期負債分年付款表	第 171 頁
(十七) 臺北市公有收費停車場基金收支保管及運用自治條例	第172-173頁

臺北市公有收費停車場基金

財務摘要

中華民國110年度

單位：新臺幣千元

項 目	本 年 度	上 年 度	比較增減數	%
經營成績：				
業務總收入	5,268,918	4,882,410	386,508	7.92
業務總支出	3,047,735	3,101,745	-54,010	-1.74
賸餘(短絀)	2,221,183	1,780,665	440,518	24.74
餘絀撥補：				
解繳公庫淨額	1,500,000	1,000,000	500,000	50.00
未分配賸餘餘額	24,470,986	23,749,803	721,183	3.04
現金流量(1)：				
增加不動產、廠房及設備、 礦產資源	-1,264,457	-968,185	-296,272	--
現金及約當現金之淨增(減)	391,147	703,288	-312,141	-44.38
財務地位：				
營運資金餘額(2)	9,296,077	8,608,210	687,867	7.99
不動產、廠房及設備餘額	45,290,813	45,164,773	126,040	0.28
長期負債餘額	156,103	231,524	-75,421	-32.58
淨值	54,321,900	53,600,717	721,183	1.35

附註：(1)現金流量係採現金及約當現金基礎，包括現金及自投資日起3個月內到期或清償之債權證券。

(2)營運資金餘額＝流動資產－流動負債。

本 頁 空 白

業務計畫及預算概要

臺北市公有收費停車場基金 業務計畫及預算概要

中華民國 110 年度

壹、基金概況

一、設立宗旨及願景：

- (一)設立宗旨：依停車場法第 4 條規定設立，以配合政府交通政策，加強興建臺北市公共停車設施、改善臺北市停車環境，提高停車管理效能為宗旨。
- (二)願景：提供「安全、智慧、友善」的停車環境，規劃改善各種車輛停車需求，同時兼顧行人權益。

二、施政重點：

- (一)持續建置 e 化停車資訊導引系統及開發智慧型手機應用程式。
- (二)持續辦理機車停車收費，適時檢討公有停車場費率，提高公共停車空間使用率，並持續推動路外停車場委外經營及路邊停車開單勞務委外，提升經營管理效率。
- (三)

臺北市停車管理工程處策略地圖

【使命】 建構優質的城市停車系統	【願景】 共享、綠能、E化、安全的停車環境	【核心價值】 正直誠信、團隊合作、創新卓越、開放共享
----------------------------	---------------------------------	--------------------------------------

策略 主題	促進停車空間活化與永續 A	強化停車管理效率與安全 B
----------	---------------	---------------

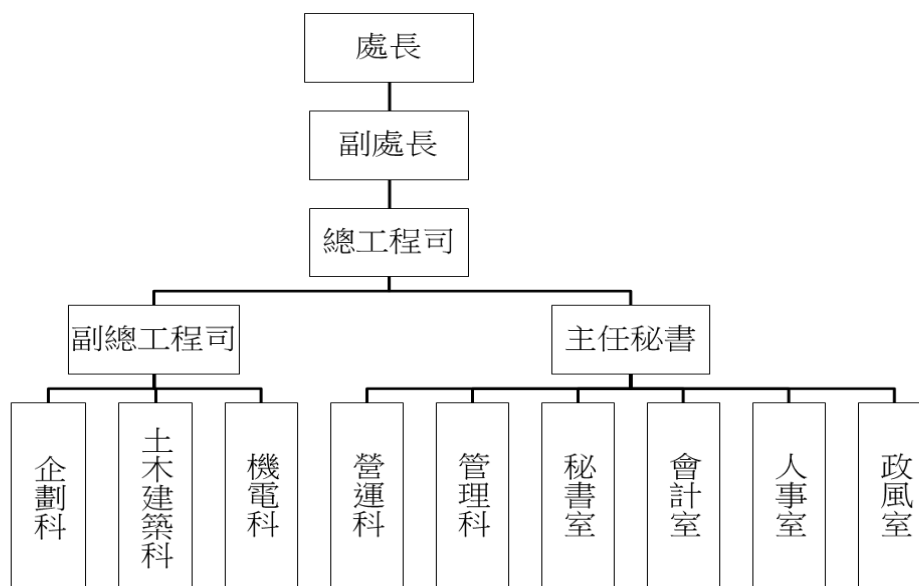
策略 目標	顧客 C	AC1 打造共享經濟 AC2 滿足停車需求	BC1 科技提高停車格位使用效率 BC2 推動人本人行空間 BC3 完善無障礙停車環境
	內部 流程 P	AP1 推動電動車服務 AP2 重新分配合理停車空間 AP3 增加汽機車停車供給 AP4 合理化運輸使用成本	BP1 建置智慧化停車管理系統 BP1 強化取締違停
	學習 成長 L	AL1 培育資訊運用能力 AL2 培育優秀人力	BL1 培育資訊運用能力 BL2 培育優秀人力
	財務 F	AF1 提高預算執行效能	BF1 提高預算執行效能

臺北市公有收費停車場基金 業務計畫及預算概要

中華民國 110 年度

三、組織概況：

- (一)臺北市政府為加強停車場之規劃、興建、經營及管理，並增進交通流暢、改善交通秩序，特依據停車場法設置停車管理工程處，並以該處為公有收費停車場之管理機關，並管理臺北市公有收費停車場基金。置處長 1 人，承交通局局长之命綜理處務，指揮所屬員工，副處長 1 人襄理處務，總工程司 1 人、主任秘書 1 人、副總工程司 1 人，並分設企劃科、土木建築科、機電科、營運科、管理科、秘書室、會計室、人事室、政風室等單位，掌理各規定事項及辦理相關業務。
- (二)為管理各路外及路邊停車場之各項收費事宜，本基金雇用管理員，並將全市劃分為 7 大營運分區，設有駐區輔導員 1 名及行政副長 1 名，掌理全區之人員管理及營運收費等事項之督導。各區下轄若干路外及路邊收費停車場，各場組設有場長或組長 1 名，副場組長 1-2 名，管理員若干名負責該場組之營運收費等事項。
- (三)成立劃線及電工等臨時任務編組，負責各場停車格位之劃線及場組簡易電器設備之維護。
- (四)雇用交通助理員，勸導取締違規停車，以維護停車秩序，增益收入。
- (五)組織系統圖：



四、基金歸類及屬性：

本基金係屬預算法第 4 條第 1 項第 2 款所定，凡經付出仍可收回，需非用於營業之作業基金，並編製附屬單位預算。

臺北市公有收費停車場基金 業務計畫及預算概要

中華民國 110 年度

貳、前年度及上年度已過期間預算執行情形：

一、前(108)年度決算結果:

(一)業務收入:

決算數 46 億 9,722 萬 7 千元，較預算數 47 億 5,109 萬 2 千元，減少 5,386 萬 5 千元，計減 1.13%。

(二)業務成本與費用:

決算數 29 億 7,263 萬元，較預算數 31 億 3,767 萬 9 千元，減少 1 億 6,504 萬 9 千元，計減 5.26%。

(三)業務外收入:

決算數 1 億 6,659 萬 1 千元，較預算數 7,344 萬 6 千元，增加 9,314 萬 5 千元，計增 126.82%。

(四)業務外費用:

決算數 5,308 萬 1 千元，較預算數 2,349 萬 5 千元，增加 2,958 萬 6 千元，計增 125.92%。

(五)收支餘絀:

決算賸餘數 18 億 3,810 萬 7 千元，較預算賸餘數 16 億 6,336 萬 4 千元，增加 1 億 7,474 萬 3 千元，計增 10.51%。

(六)固定資產之建設改良與擴充:

決算數 8 億 8,341 萬 4 千元(專案計畫 7 億 6,496 萬 1 千元，一般建築及設備計畫 1 億 1,845 萬 3 千元)，可用預算數 11 億 5,095 萬 6 千元(專案計畫 10 億 1,713 萬 7 千元，一般建築及設備計畫 1 億 3,381 萬 9 千元)，執行率約 76.75%。

二、上(109)年度截至 5 月 31 日止預算執行情形

(一)業務收入:

實際執行數 19 億 3,912 萬元，較預算分配數 18 億 7,143 萬 6 千元，增加 6,768 萬 4 千元，計增 3.62%。

(二)業務成本與費用:

實際執行數 11 億 2,823 萬元，較預算分配數 13 億 3,411 萬 6 千元，減少 2 億 588 萬 6 千元，計減 15.43%。

(三)業務外收入:

實際執行數 4,143 萬 6 千元，較預算分配數 2,490 萬 1 千元，增加 1,653 萬 5

臺北市公有收費停車場基金 業務計畫及預算概要

中華民國 110 年度

千元，計增 66.40%。

(四)業務外費用:

實際執行數 330 萬 5 千元，較預算分配數 92 萬元，增加 238 萬 5 千元，計增 259.24%。

(五)收支餘絀:

實際執行賸餘數 8 億 4,902 萬 1 千元，較預計分配賸餘數 5 億 6,130 萬 1 千元，增加 2 億 8,772 萬元，計增 51.26%。

(六)固定資產之建設改良與擴充:

實際執行數 2 億 2,351 萬 4 千元(專案計畫 1 億 6,542 萬 5 千元，一般建築及設備計畫 5,808 萬 9 千元)，可用預算分配數 2 億 2,744 萬 7 千元(專案計畫 1 億 6,875 萬 9 千元，一般建築及設備計畫 5,868 萬 8 千元)，執行率約 98.27%。

參、業務計畫

一、營運計畫：

- (一)提升公有停車場管理效能，藉自動、電腦化設備，加強停車場管理作業，本年度編列經營臺北市公有路外停車場 56 處與路邊停車場 40,744 格，估計營運量為汽車 90,676,571 輛次，機車 9,548,149 輛次，月票 165,816 張，估計全年營運量值 32 億 7,679 萬 7 千元。
- (二)賡續辦理委託民間拖吊違規停車業務，改善道路交通秩序，估計營運量值為 1 億 2,660 萬元。
- (三)賡續辦理公有路外停車場委託民間經營業務，引入民間企業經營資源，節省政府人力與設備之投入，本年度預計共 133 處公有停車場委託民間經營，估計營運量值為 10 億 4,759 萬 3 千元。
- (四)加強勸導並取締違規停車秩序，增加道路面積，提升行車速率，增益停車費收入，本年度估計全年舉發違規罰鍰為 2 億 3,000 萬元。

二、固定資產建設改良擴充與其資金來源及其投資計畫成本效益分析：

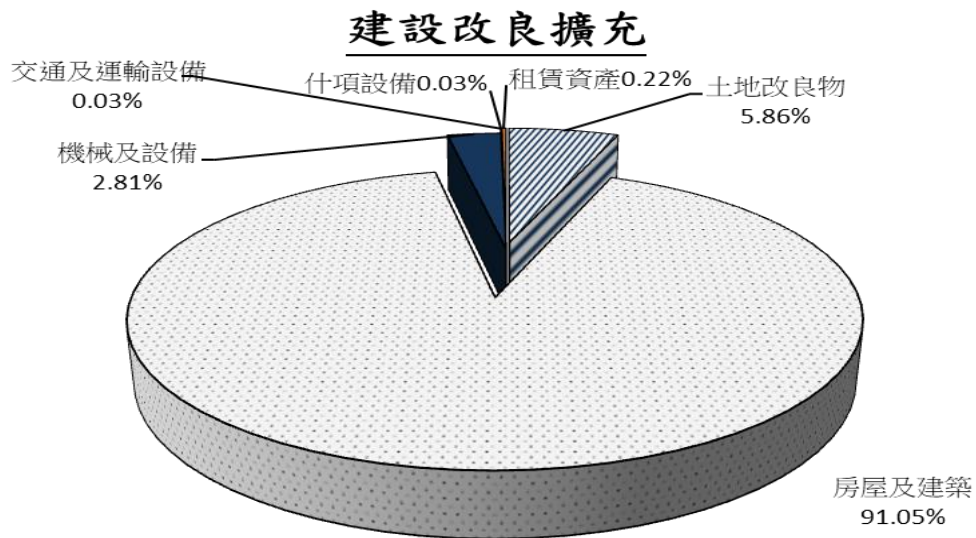
(一)本年度預算總額	12 億 6,721 萬 8 千元
1.專案計畫部分	11 億 2,689 萬 1 千元
(1) 繼續計畫	11 億 2,689 萬 1 千元
2.一般建築及設備計畫部分	1 億 4,032 萬 7 千元
(1) 分年性項目	6,226 萬 3 千元

臺北市公有收費停車場基金 業務計畫及預算概要

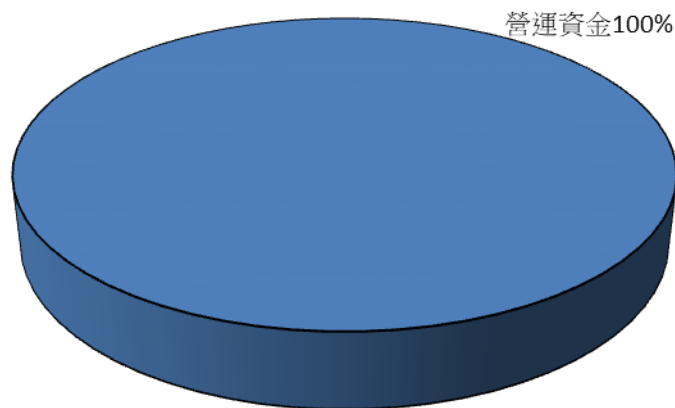
中華民國 110 年度

(2) 一次性項目	7,806 萬 4 千元
(二)資金來源	12 億 6,721 萬 8 千元
1.專案計畫部分	11 億 2,689 萬 1 千元
(1) 自有資金	11 億 2,689 萬 1 千元
2.一般建築及設備計畫部分	1 億 4,032 萬 7 千元
(1) 自有資金	1 億 4,032 萬 7 千元

110 年度固定資產建設改良擴充及資金來源



資金來源



臺北市公有收費停車場基金 業務計畫及預算概要

中華民國 110 年度

單位：新臺幣千元

建設改良擴充	110 年度預算	資金來源	110 年度預算
合 計	1,267,218	合 計	1,267,218
(一)不動產、廠房及設備	1,267,218	營運資金	1,267,218
土地改良物	74,216	出售不適用資產	
房屋及建築	1,153,798	公庫撥款	
機械及設備	35,583	外借資金	
交通及運輸設備	420		
什項設備	440		
租賃資產	2,761		

(三)專案計畫

配合交通政策及當地停車需求迫切性，以多目標方式與各單位參建停車場，本年度繼續辦理之分項計畫有：延平國小、中山國中、內湖 321K01、振華公園、新和國小、內湖 106 號公園、成功市場、公一公園、景美女中、科技大樓站、內湖國中、大安國中、樂活公園等 13 項分項計畫工程。(詳見繼續性計畫分年資金需求表第 152-155 頁)

(四)一般建築及設備計畫

辦理分年性項目包含僑安停車場上方鋪面更新案、老舊停車場耐震補強工程、民權公園等 6 處停車場中央監控設備更新工程 (詳見繼續性及新興計畫性分年資金需求表第 152-157 頁)；另持續辦理年度項目包含 110 年度橋下、路外及平面停車場等整修、110 年度公有路外停車場廁所整修及修繕等工程。

三、資金之轉投資及其餘絀之估計：

投資悠遊卡投資控股股份有限公司採權益法認列投資收益 1,766 萬 5 千元。

四、其他重要計畫：

路邊停車費委託民間代收，達到停車費繳納便民之目標，並運用民間人力，辦理路邊停車委託民間開單，以改善收費管理員人力不足現象。

肆、預算概要

一、業務收支及餘絀之預計：

(一)業務收入

臺北市公有收費停車場基金 業務計畫及預算概要

中華民國 110 年度

48 億 3,912 萬 1 千元，較上年度預算數 48 億 743 萬元，增加 3,169 萬 1 千元，約增 0.66%。

(二)業務成本與費用

30 億 2,140 萬 8 千元，較上年度預算數 30 億 7,855 萬 5 千元，減少 5,714 萬 7 千元，約減 1.86%。

(三)業務外收入

4 億 2,979 萬 7 千元，較上年度預算數 7,498 萬元，增加 3 億 5,481 萬 7 千元，約增 473.22%。

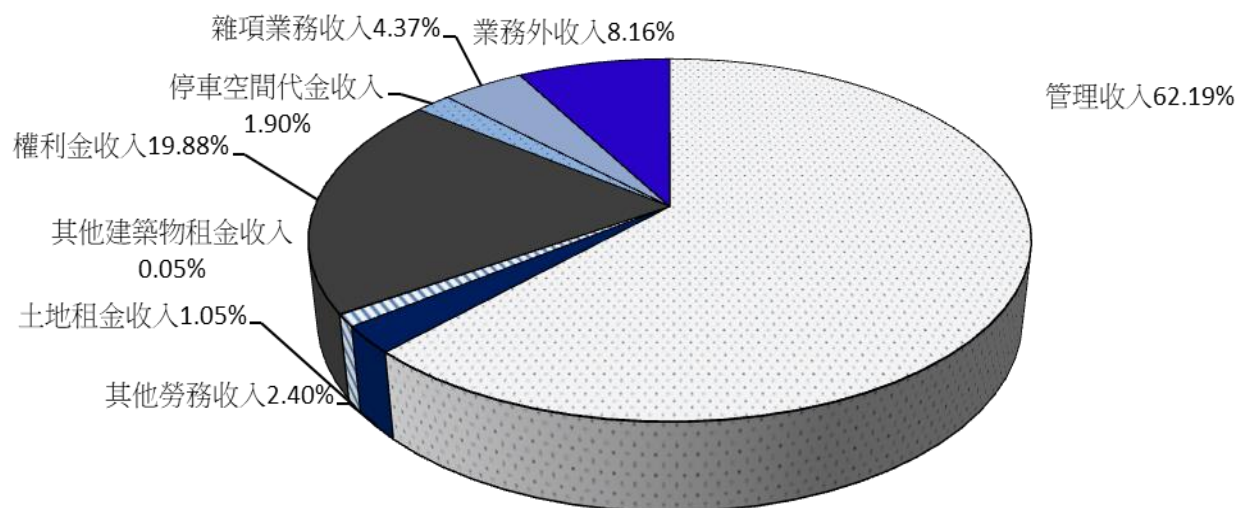
(四)業務外費用

2,632 萬 7 千元，較上年度預算數 2,319 萬元，增加 313 萬 7 千元，約增 13.53%。

(五)業務總收支相抵後，計獲賸餘 22 億 2,118 萬 3 千元，較上年度預算數 17 億 8,066 萬 5 千元，增加 4 億 4,051 萬 8 千元，約增 24.74%。

110 年度收入、成本與費用及賸餘

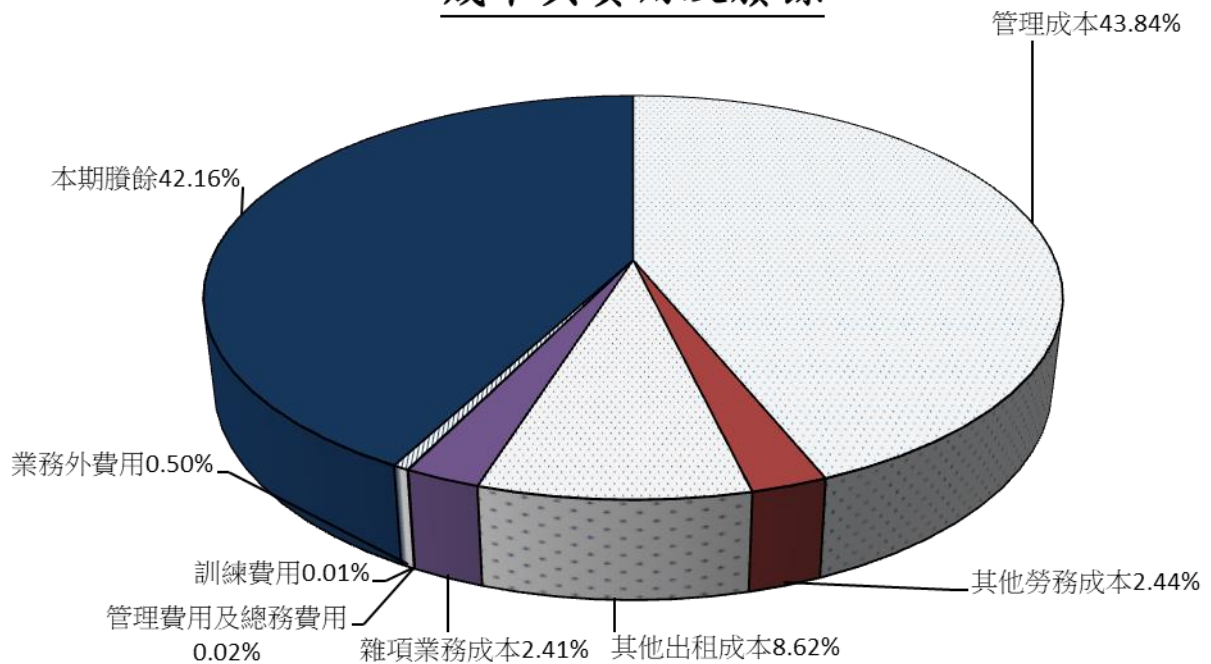
收入



臺北市公有收費停車場基金 業務計畫及預算概要

中華民國 110 年度

成本與費用及賸餘

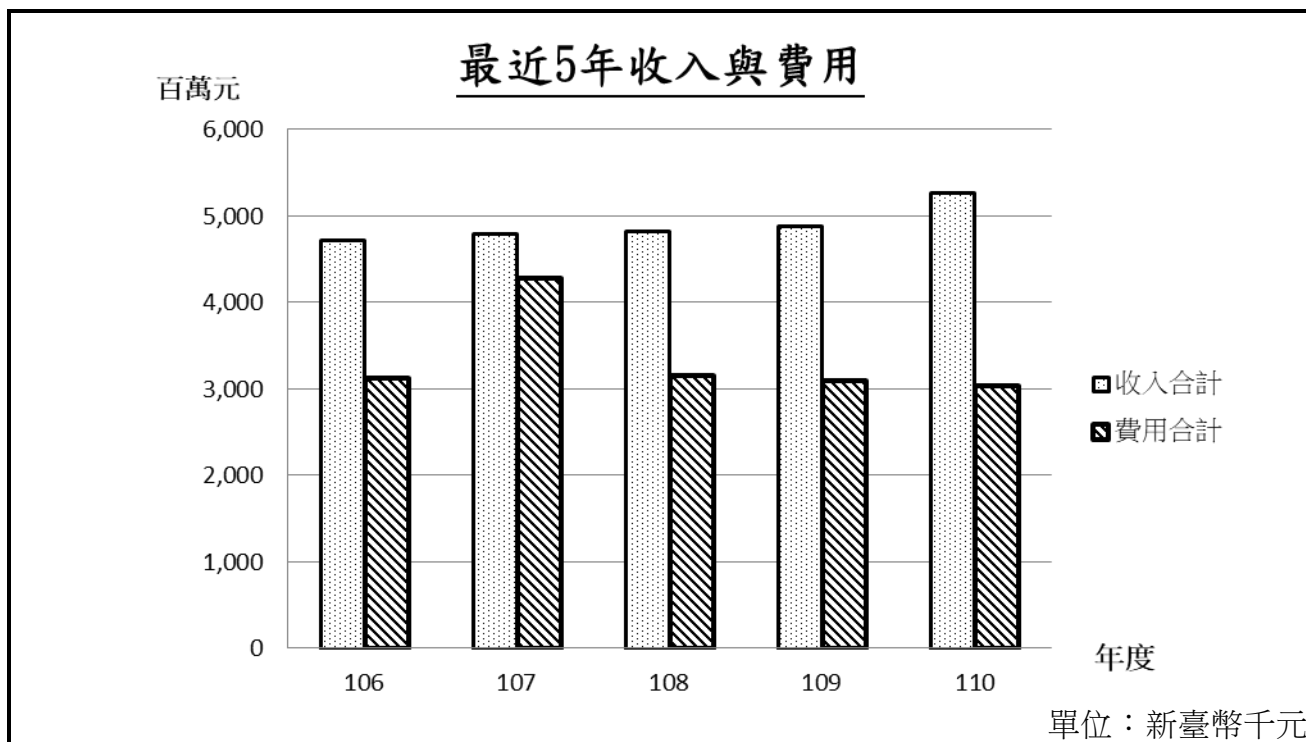


單位：新臺幣千元

收入	110 年度預算	成本與費用及賸餘	110 年度預算
收入(及短絀)合計	5,268,918	成本、費用(及賸餘)合計	5,268,918
業務收入	4,839,121	業務成本與費用	3,021,408
勞務收入	3,403,397	勞務成本	2,438,719
租金及權利金收入	1,105,724	出租資產成本	454,045
徵收收入	100,000	其他業務成本	127,247
其他業務收入	230,000	管理及總務成本	1,012
業務外收入	429,797	研究發展及訓練費用	385
		業務外費用	26,327
		本期賸餘	2,221,183

臺北市公有收費停車場基金 業務計畫及預算概要

中華民國 110 年度



項目	106 年度	107 年度	108 年度	109 年度	110 年度
	決算	決算	決算	預算	預算
收入	4,726,315	4,796,730	4,863,818	4,882,410	5,268,918
業務收入	4,615,515	4,694,081	4,697,227	4,807,430	4,839,121
業務外收入	110,800	102,649	166,591	74,980	429,797
費用	3,129,902	4,281,825	3,025,711	3,101,745	3,047,735
業務成本與費用	2,892,292	4,018,619	2,972,630	3,078,555	3,021,408
業務外費用	237,610	263,206	53,081	23,190	26,327
本期賸餘	1,596,413	514,905	1,838,107	1,780,665	2,221,183

註：106 年度至 107 年度為審定決算數、108 年度決算數為本府核定數，109 年度為法定預算數。

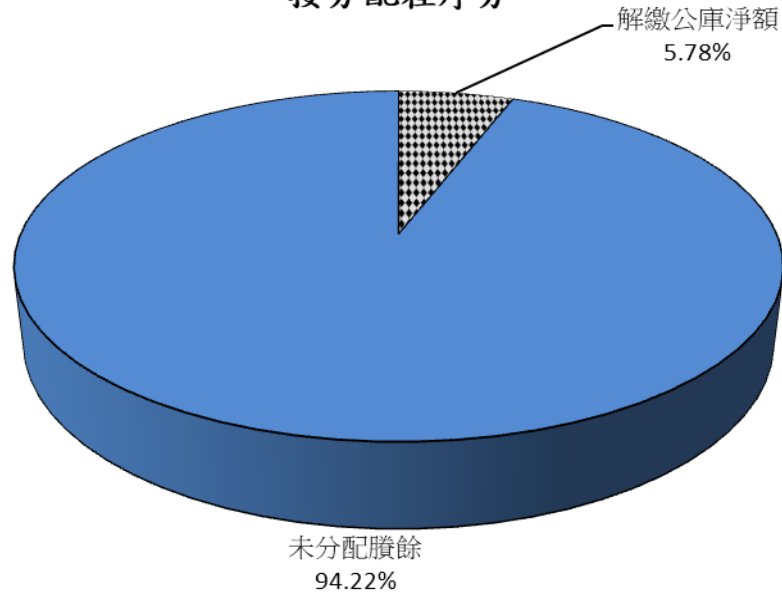
臺北市公有收費停車場基金 業務計畫及預算概要

中華民國 110 年度

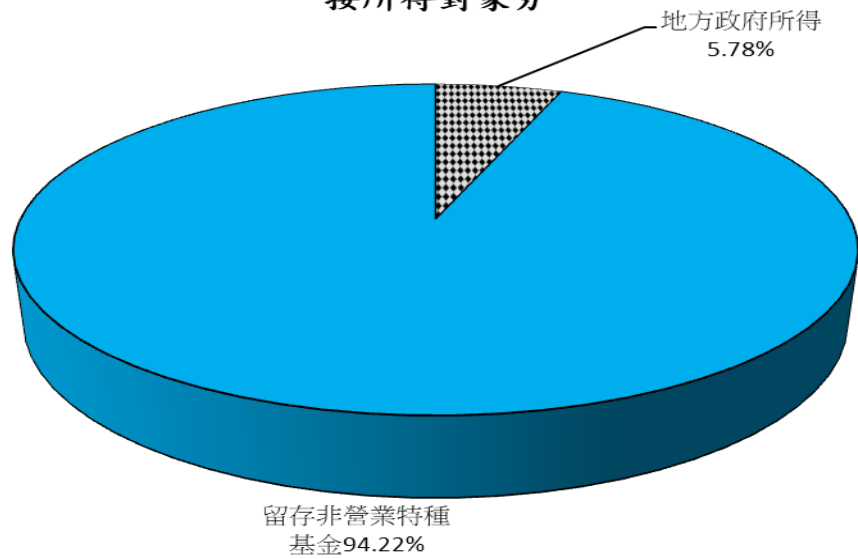
二、餘絀撥補之預計：

110 年度賸餘分配

按分配程序分



按所得對象分

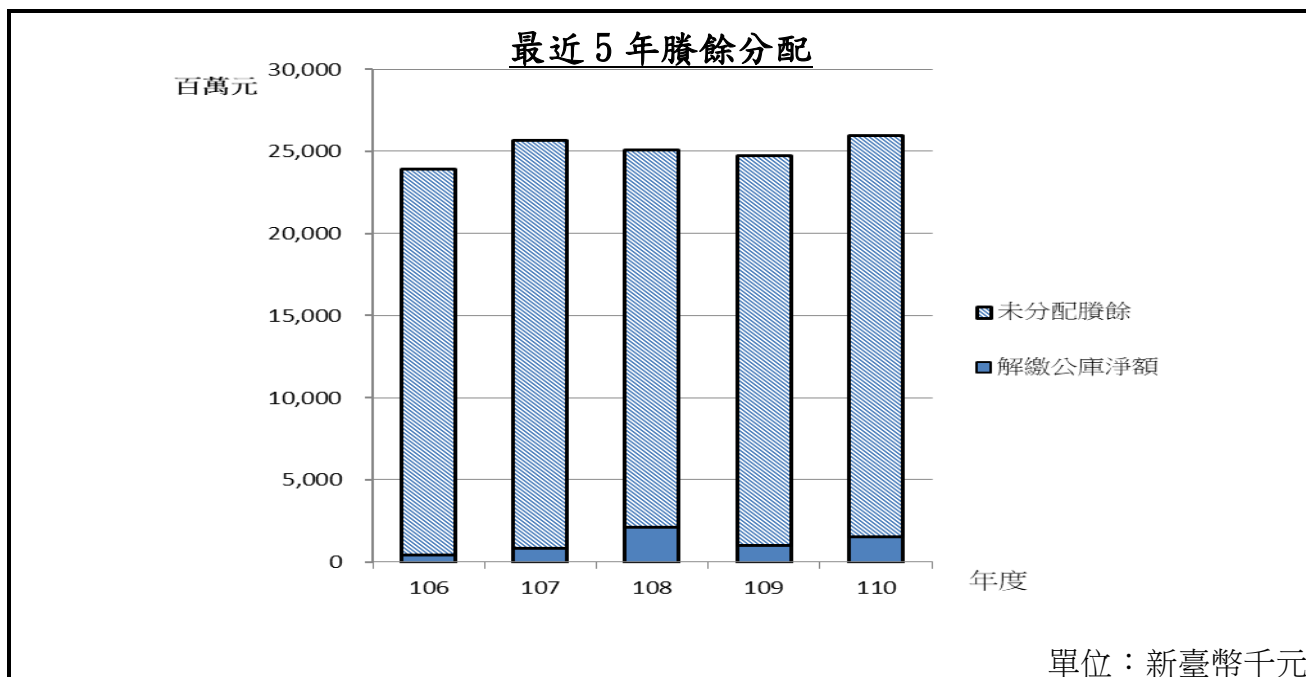


單位：新臺幣千元

按分配程序分	110 年度預算	按所得對象分	110 年度預算
合計	25,970,986	合計	25,970,986
解繳公庫淨額	1,500,000	地方政府所得	1,500,000
未分配賸餘	24,470,986	留存非營業基金	24,470,986

臺北市公有收費停車場基金 業務計畫及預算概要

中華民國 110 年度



單位：新臺幣千元

年度 \ 項目	106 年度 決算	107 年度 決算	108 年度 決算	109 年度 預算	110 年度 預算
合 計	23,934,064	24,036,757	25,077,214	24,742,802	25,970,986
賸餘分配					
解繳公庫淨額	412,212	797,650	2,108,076	1,000,000	1,500,000
未分配賸餘	23,521,852	23,239,107	22,969,138	23,742,802	24,470,986

註：106 年度至 107 年度為審定決算數、108 年度決算數為本府核定數，109 年度為法定預算數。

三、現金流量之預計：

(一)預計業務活動之現金流入 28 億 452 萬 7 千元，包括：

- 1.本期賸餘 22 億 2,118 萬 3 千元。
- 2.應付租賃款利息之調整：配合市府統一規定列於籌資活動，故由業務活動中加計 17 萬 4 千元。
- 3.調整項目 5 億 8,317 萬元，含加計非現金流出項目：提存呆帳 2,100 萬 3 千元、折舊 9 億 560 萬 1 千元及攤銷 80 萬 7 千元，減計財產交易賸餘(移列處分資產項下)3 億 4,424 萬 1 千元。

(二)預計投資活動之現金流出 9 億 5,898 萬 8 千元，其中減少長期應收款現金流入 2,286 萬 3 千元、處分資產現金流入 5 億 7,981 萬 7 千元，增加長期應收款現金

臺北市公有收費停車場基金 業務計畫及預算概要

中華民國 110 年度

流出 2 億 9,721 萬 1 千元及增加不動產、廠房及設備現金流出(不含租賃資產)12 億 6,445 萬 7 千元。

(三)預計籌資活動之現金流出 14 億 5,439 萬 2 千元，其中增加遞延收入(前瞻計畫補助款)現金流入 1 億 2,347 萬 5 千元，減少長期負債現金流出 7,661 萬 4 千元，減少應付租賃款現金流出 107 萬 9 千元，支付應付租賃款利息現金流出 17 萬 4 千元及賸餘分配款現金流出 15 億元。

(四)預計本期現金及約當現金之淨增 3 億 9,114 萬 7 千元。

(五)期初現金及約當現金 88 億 6,069 萬 1 千元。

(六)預計期末現金及約當現金 92 億 5,183 萬 8 千元。

伍、其他重要說明

一、業務收支之估計基礎及計算方法：

(一)供銷價格估計基礎及計算方法：

- 1.各項收入係依「臺北市公有收費停車場收支保管及運用自治條例」資金來源及用途擬定。
- 2.管理收入(停車費收入)費率係依「臺北市公有收費停車場收費費率自治條例」訂定。
- 3.雜項業務收入(違規罰款收入)係依「道路交通管理處罰條例」規定罰款金額估計編列。
- 4.其他各項收入依業務計畫及以往年度實際收入估計。

(二)成本估計基礎或計算方法：

- 1.用人費用依有關法令規定估計。
- 2.用品及材料費、保險費、折舊及攤銷費、租金及代理費等依實際需要推估。

二、本年度預算與上年度預算各項目增減之原因：

(一)產品銷售(營運)數量增減原因之分析：

- 1.管理收入較去年減少主要係自營停車場改為委外經營，覈實編列營運量所致。
- 2.停車場委外經營權利金增加，係本年度預計辦理委外經營契約及相關規定，覈實編列營運量所致。

(二)員工人數增減之分析：

本年度員工人數 35 人，計聘用護理人員 1 人及約僱工程員 34 人，較上年度預算數增加約僱工程員 9 人。

預算主要表

臺北市公有收費停車場基金

收支餘絀預計表

中華民國110年度

單位：新臺幣千元

前年度決算數		科 目	本年度預算數		上年度預算數		比較增減（-）	
金 額	%		金 額	%	金 額	%	金 額	%
4,697,227	100.00	業務收入	4,839,121	100.00	4,807,430	100.00	31,691	0.66
3,565,174	75.90	勞務收入	3,403,397	70.33	3,518,127	73.18	-114,730	-3.26
3,465,477	73.78	管理收入	3,276,797	67.71	3,391,527	70.55	-114,730	-3.38
99,697	2.12	其他勞務收入	126,600	2.62	126,600	2.63		
791,112	16.84	租金及權利金收入	1,105,724	22.85	952,303	19.81	153,421	16.11
57,824	1.23	土地租金收入	55,238	1.14	57,825	1.20	-2,587	-4.47
3,089	0.07	其他建築物租金收入	2,893	0.06	3,090	0.06	-197	-6.38
730,198	15.55	權利金收入	1,047,593	21.65	891,388	18.54	156,205	17.52
113,050	2.41	徵收收入	100,000	2.07	80,000	1.66	20,000	25.00
113,050	2.41	停車空間代金收入	100,000	2.07	80,000	1.66	20,000	25.00
227,891	4.85	其他業務收入	230,000	4.75	257,000	5.35	-27,000	-10.51
9,075	0.19	其他補助收入			7,000	0.15	-7,000	-100.00
218,816	4.66	雜項業務收入	230,000	4.75	250,000	5.20	-20,000	-8.00
2,972,630	63.28	業務成本與費用	3,021,408	62.44	3,078,555	64.04	-57,147	-1.86
2,488,511	52.98	勞務成本	2,438,719	50.40	2,575,990	53.58	-137,271	-5.33
2,385,094	50.78	管理成本	2,310,065	47.74	2,447,409	50.91	-137,344	-5.61
103,417	2.20	其他勞務成本	128,654	2.66	128,581	2.67	73	0.06
355,093	7.56	出租資產成本	454,045	9.38	353,663	7.36	100,382	28.38
355,093	7.56	其他出租成本	454,045	9.38	353,663	7.36	100,382	28.38
127,717	2.72	其他業務成本	127,247	2.63	147,457	3.07	-20,210	-13.71
127,717	2.72	雜項業務成本	127,247	2.63	147,457	3.07	-20,210	-13.71
988	0.02	管理及總務費用	1,012	0.02	1,063	0.02	-51	-4.80
988	0.02	管理費用及總務費用	1,012	0.02	1,063	0.02	-51	-4.80
321	0.01	研究發展及訓練費用	385	0.01	382	0.01	3	0.79
321	0.01	訓練費用	385	0.01	382	0.01	3	0.79
1,724,598	36.72	業務賸餘（短絀）	1,817,713	37.56	1,728,875	35.96	88,838	5.14
166,591	3.55	業務外收入	429,797	8.88	74,980	1.56	354,817	473.22
17,664	0.38	財務收入	17,665	0.36	14,717	0.31	2,948	20.03
17,664	0.38	投資賸餘	17,665	0.36	14,717	0.31	2,948	20.03
148,927	3.17	其他業務外收入	412,132	8.52	60,263	1.25	351,869	583.89
0		財產交易賸餘	344,241	7.11			344,241	--
8,830	0.19	資產使用及權利金收入	10,465	0.22	8,270	0.17	2,195	26.54

臺北市公有收費停車場基金

收支餘絀預計表

中華民國110年度

單位：新臺幣千元

前年度決算數		科 目	本年度預算數		上年度預算數		比較增減（-）	
金 額	%		金 額	%	金 額	%	金 額	%
10,875	0.23	違規罰款收入	11,000	0.23	9,049	0.19	1,951	21.56
129,222	2.75	雜項收入	46,426	0.96	42,944	0.89	3,482	8.11
53,081	1.13	業務外費用	26,327	0.54	23,190	0.48	3,137	13.53
0		財務費用	174	0.00	78	0.00	96	123.08
0		利息費用	174	0.00	78	0.00	96	123.08
53,081	1.13	其他業務外費用	26,153	0.54	23,112	0.48	3,041	13.16
2,038	0.04	財產交易短絀						
249	0.01	違約及處理費用	600	0.01	900	0.02	-300	-33.33
50,794	1.08	雜項費用	25,553	0.53	22,212	0.46	3,341	15.04
113,510	2.42	業務外賸餘（短絀）	403,470	8.34	51,790	1.08	351,680	679.05
1,838,107	39.13	本期賸餘（短絀）	2,221,183	45.90	1,780,665	37.04	440,518	24.74

註：1.前年度決算數為本府核定數；上年度預算數為法定預算數。

2.百分比、前年度決算數細數之和與總數或略有出入，係四捨五入關係，以下各表同。

臺北市公有收費停車場基金

餘絀撥補預計表

中華民國110年度

單位：新臺幣千元

項 目	本年度預算數		說 明
	金 額	%	
賸餘之部	25,970,986	100.00	
本期賸餘	2,221,183	8.55	
前期未分配賸餘	23,749,803	91.45	
分配之部	1,500,000	5.78	
解繳公庫淨額	1,500,000	5.78	解繳公庫淨額之數(詳第88頁)
未分配賸餘	24,470,986	94.22	

臺北市公有收費停車場基金

現金流量預計表

中華民國110年度

單位：新臺幣千元

項 目	預算數	說 明
業務活動之現金流量		
本期賸餘(短絀)	2,221,183	
利息股利之調整	174	
利息費用	174	
未計利息股利之本期賸餘(短絀)	2,221,357	
調整項目	583,170	
提存呆帳、醫療折讓及評價短絀	21,003	
折舊、減損及折耗	905,601	固定資產提列折舊(詳第136頁)
攤銷	807	無形資產攤銷
處理資產短絀(賸餘)	-344,241	
未計利息股利之現金流入(流出)	2,804,527	
業務活動之淨現金流入(流出)	2,804,527	
投資活動之現金流量		
減少投資、長期應收款、貸墊款及準備金	22,863	減少長期應收款餘額明細表(詳第170頁)
減少不動產、廠房及設備、礦產資源	579,817	變賣出售資產及報廢設備(詳第104-106頁)
增加投資、長期應收款、貸墊款及準備金	-297,211	增加長期應收款之數
增加不動產、廠房及設備、礦產資源	-1,264,457	固定資產建設改良擴充(詳第90-91頁)
投資活動之淨現金流入(流出)	-958,988	
籌資活動之現金流量		
增加短期債務、流動金融負債及其他負債	123,475	增加遞延收入之數
減少短期債務、流動金融負債及其他負債	-77,693	減少應付到期長期負債詳(第171頁)及應付租賃款之數
支付利息	-174	
賸餘分配款	-1,500,000	解繳公庫淨額之數(詳第88頁)
籌資活動之淨現金流入(流出)	-1,454,392	
現金及約當現金之淨增(淨減)	391,147	
期初現金及約當現金	8,860,691	
期末現金及約當現金	9,251,838	

註：本表係採現金及約當現金基礎，包括現金及自投資日起3個月內到期或清償之債權證券。

臺北市公有收費停車場基金

現金流量預計表補充說明

中華民國 110 年度

不影響現金流量之投資及籌資活動：

- 一、長期應收款轉列其他應收款 3 億 2,007 萬 1 千元不影響現金流量。
- 二、長期債務轉列短期債務 7,661 萬 4 千元不影響現金流量。
- 三、電腦租賃之其他應付款 95 萬 3 千元及應付租賃款 287 萬 4 千元，不影響 110 年度現金流量。

本 頁 空 白

預算明細表

臺北市公有收費停車場基金

管理收入明細表

中華民國110年度

單位：新臺幣元

科 目	單位	本 年 度 預 算 數			說 明
		數量	單價	金 額	
合計				3,276,797,000	
管理收入				3,276,797,000	較上年度預算數3,391,527,000元，減少114,730,000元。
	年	1	179,076,680	179,076,680	1.第一營運分區（路邊），道路兩側平面、小面積平面廣場、高架橋下平面。
	年	1	254,513,800	254,513,800	2.第二營運分區（路邊），道路兩側平面、小面積平面廣場、高架橋下平面。
	年	1	185,371,440	185,371,440	3.第三營運分區（路邊），道路兩側平面、小面積平面廣場、高架橋下平面。
	年	1	302,600,400	302,600,400	4.第四營運分區（路邊），道路兩側平面、小面積平面廣場、高架橋下平面。
	年	1	586,811,700	586,811,700	5.第五營運分區（路邊），道路兩側平面、小面積平面廣場、高架橋下平面。
	年	1	266,246,840	266,246,840	6.第七營運分區（路邊），道路兩側平面、小面積平面廣場、高架橋下平面。
	年	1	325,588,800	325,588,800	7.第八營運分區（路邊），道路兩側平面、小面積平面廣場、高架橋下平面。
	年	1	19,480,300	19,480,300	8.百齡地下停車場（路外），地下自走式。
	年	1	27,936,000	27,936,000	9.前港地下停車場（路外），地下自走式。
	年	1	15,320,400	15,320,400	10.大豐地下停車場（路外），地下自走式。
	年	1	15,477,120	15,477,120	11.福林公園地下停車場，地下自走式。
	年	1	9,236,700	9,236,700	12.蘭雅公園地下停車場，地下自走式。
	年	1	11,215,400	11,215,400	13.立農公園地下停車場，地下自走式。
	年	1	13,400,400	13,400,400	14.承德公園地下停車場，地下自走式。
	年	1	17,427,600	17,427,600	15.大龍國小地下停車場，地下自走式。

臺北市公有收費停車場基金

管理收入明細表

中華民國110年度

單位：新臺幣元

科 目	單 位	本 年 度 預 算 數			說 明
		數 量	單 價	金 額	
	年	1	30,166,050	30,166,050	16.成淵高中地下停車場（路外），地下自走式。
	年	1	17,698,750	17,698,750	17.大稻埕地下停車場（路外），地下自走式。
	年	1	32,954,190	32,954,190	18.建成國中地下停車場（路外），地下自走式。
	年	1	16,183,800	16,183,800	19.塔城公園地下停車場（路外），地下自走式。
	年	1	93,482,840	93,482,840	20.洛陽立體停車場（路外），地上7層地下2層自走式。
	年	1	5,941,000	5,941,000	21.海光公園地下停車場（路外），地下自走式。
	年	1	7,709,400	7,709,400	22.啓聰學校地下停車場，地下自走式。
	年	1	23,095,500	23,095,500	23.建成公園地下停車場，地下自走式。
	年	1	19,527,580	19,527,580	24.興中立體停車場（路外），立體自走式。
	年	1	21,896,440	21,896,440	25.東湖地下停車場（路外），地下自走式。
	年	1	13,640,600	13,640,600	26.南港國小地下停車場，地下自走式。
	年	1	9,988,650	9,988,650	27.港富立體停車場(路外)，垂直立體機械式。
	年	1	3,052,800	3,052,800	28.西湖綜合大樓地下停車場，地下自走式。
	年	1	9,185,500	9,185,500	29.玉成國小地下停車場，地下自走式。
	年	1	17,396,300	17,396,300	30.玉成公園地下停車場，地下自走式。
	年	1	17,204,000	17,204,000	31.南港世貿公園地下停車場，地下自走式。
	年	1	17,195,000	17,195,000	32.洲子立體停車場，立體自走式。
	年	1	22,709,100	22,709,100	33.永盛公園地下停車場（路外），地下自走式。
	年	1	27,950,540	27,950,540	34.民有市場停車場（路外），地下自走式。
	年	1	25,180,380	25,180,380	35.長安國小地下停車場（路外），地下自走式。

臺北市公有收費停車場基金

管理收入明細表

中華民國110年度

單位：新臺幣元

科 目	單 位	本 年 度 預 算 數			說 明
		數 量	單 價	金 額	
	年	1	32,780,000	32,780,000	36.民權公園地下停車場（路外），地下自走式。
	年	1	24,221,400	24,221,400	37.民生立體停車場（路外），立體自走式。
	年	1	10,314,000	10,314,000	38.健康國小地下停車場（路外），地下自走式。
	年	1	15,830,440	15,830,440	39.西松高中地下停車場（路外），地下自走式。
	年	1	16,791,900	16,791,900	40.五分埔公園地下停車場（路外），地下自走式。
	年	1	19,152,600	19,152,600	41.松山高中地下停車場（路外），地下自走式。
	年	1	23,607,000	23,607,000	42.松山國小地下停車場，地下自走式。
	年	1	30,428,600	30,428,600	43.松山車站地下停車場，地下自走式。
	年	1	17,389,860	17,389,860	44.雙園國中地下停車場（路外），地下自走式。
	年	1	18,685,050	18,685,050	45.青年公園高爾夫球場地下停車場，地下自走式。
	年	1	14,955,360	14,955,360	46.青年公園棒球場地地下停車場，地下自走式。
	年	1	12,378,450	12,378,450	47.古亭國中地下停車場，地下自走式。
	年	1	26,536,080	26,536,080	48.萬華國中地下停車場，地下自走式。
	年	1	8,270,550	8,270,550	49.附中公園地下停車場（路外），地下自走式。
	年	1	34,974,770	34,974,770	50.大安高工地下停車場（路外），地下自走式。
	年	1	65,698,750	65,698,750	51.大安森林地下停車場（路外），地下自走式。
	年	1	32,921,780	32,921,780	52.龍門國中地下停車場(路外)，地下自走式。
	年	1	16,910,640	16,910,640	53.金華公園地下停車場（路外），地下自走式。
	年	1	14,023,200	14,023,200	54.景美國小地下停車場，地下自走式。

臺北市公有收費停車場基金

管理收入明細表

中華民國110年度

單位：新臺幣元

科 目	單 位	本 年 度 預 算 數			說 明
		數 量	單 價	金 額	
	年	1	9,984,260	9,984,260	55.興隆公園地下停車場，地下自走式。
	年	1	32,732,040	32,732,040	56.忠信地下停車場（路外），地下自走式。
	年	1	20,918,590	20,918,590	57.興雅國中地下停車場（路外），地下自走式。
	年	1	51,712,750	51,712,750	58.信義廣場地下停車場（路外），地下自走式。
	年	1	16,245,400	16,245,400	59.信義國小地下停車場，地下自走式。
	年	1	11,608,000	11,608,000	60.萬興國小地下停車場，地下自走式。
	年	1	10,676,100	10,676,100	61.地政及災害應變中心地下停車場（路外），地下自走式。
	年	1	11,904,000	11,904,000	62.松山工農地下停車場，地下自走式。
	年	1	13,283,430	13,283,430	63.嘉興公園地下停車場，地下自走式。

臺北市公有收費停車場基金

其他勞務收入明細表

中華民國110年度

單位：新臺幣元

科 目	單位	本 年 度 預 算 數			說 明
		數量	單價	金 額	
合計				126,600,000	
其他勞務收入	年	1	126,600,000	126,600,000	較上年度預算數 126,600,000元，無增減。 違規停車拖吊移置及保 管費收入。

臺北市公有收費停車場基金

土地租金收入明細表

中華民國110年度

單位：新臺幣元

科 目	單 位	本 年 度 預 算 數			說 明
		數 量	單 價	金 額	
合計				55,238,000	
土地租金收入				55,238,000	較上年度預算數57,825,000元，減少2,587,000元。
	年	1	153,648	153,648	1.張潘草之繼承人(張火生、張和發及張雙)占用本市北投區開明段2小段880地號占用使用補償金。(以公告地價年息8%計算)
	年	1	107,088	107,088	2.趙夏豔卿之繼承人(趙宗信先生)占用本市北投區開明段2小段880地號占用使用補償金。(以公告地價年息8%計算)
	年	1	121,056	121,056	3.吳許月桃占用本市北投區開明段2小段880地號占用使用補償金。(以公告地價年息8%計算)
	年	1	2,231,517	2,231,517	4.士林區211K01停車場用地租金收入。(以公告地價年息5%計算)
	年	1	11,338,561	11,338,561	5.大同區702M01市場暨停車場用地租金收入。(以公告地價年息3%計算)
	年	1	149,422	149,422	6.松山區撫遠街機場東側停車場用地使用費收入。(以公告地價年息5%計算)
	年	1	49,176	49,176	7.林廖來好占用本市萬華區莒光段一小段357地號占用使用補償金。(以公告地價年息5%計算)
	年	1	24,588	24,588	8.黃阿木占用本市萬華區莒光段一小段357地號占用使用補償金。(以公告地價年息5%計算)
	年	1	24,588	24,588	9.柯春富占用本市萬華區莒光段一小段357地號占用使用補償金。(以公告地價年息5%計算)
	年	1	30,744	30,744	10.王聚康占用本市萬華區莒光段一小段357地號占用使用補償金。(以公告地價年息5%計算)
	年	1	15,372	15,372	11.許春蘭占用本市萬華區莒光段一小段357地號占用使用補償金。(以公告地價年息5%計算)

臺北市公有收費停車場基金

土地租金收入明細表

中華民國110年度

單位：新臺幣元

科 目	單 位	本 年 度 預 算 數			說 明
		數 量	單 價	金 額	
	年	1	40,967,544	40,967,544	12.原臺北市監理處及北區分處土地使用費收入。(以土地公告地價*使用面積*1.5%計算)
	年	1	5,472	5,472	13.靜園社區占用本市士林區翠山段一小段433-1、440-1地號占用使用補償金。(以公告地價年息5%計算)
	年	1	19,224	19,224	14.陳之貴占用本市士林區翠山段一小段433-1、440-1地號占用使用補償金。(以公告地價年息5%計算)

臺北市公有收費停車場基金
其他建築物租金收入明細表

中華民國110年度

單位：新臺幣元

科 目	單位	本 年 度 預 算 數			說 明
		數量	單價	金 額	
合計				2,893,000	
其他建築物租金收入	年	1	2,893,000	2,893,000	較上年度預算數3,090,000元，減少197,000元。 原臺北市監理處及北區分處建物使用費收入。(以房屋評定現值年息10%計算)

臺北市公有收費停車場基金

權利金收入明細表

中華民國110年度

單位：新臺幣元

科 目	單 位	本 年 度 預 算 數			說 明
		數 量	單 價	金 額	
合計				1,047,593,000	
權利金收入				1,047,593,000	較上年度預算數891,388,000元，增加156,205,000元。
	場	1	2,396,584	2,396,584	1.東和公園平面停車場(1區)。
	場	1	1,984,092	1,984,092	2.至誠平面停車場(1區)。
	場	1	2,618,232	2,618,232	3.陽明山立體停車場(1區)。
	場	1	724,192	724,192	4.陽明山花鐘平面停車場(1區)。
	場	1	2,228,284	2,228,284	5.陽明山第二停車場(1區)。
	場	1	1,119,424	1,119,424	6.捷運劍潭站橋下機車停車場(1區)。
	場	1	1,417,904	1,417,904	7.捷運士林站橋下機車停車場(1區)。
	場	1	2,069,784	2,069,784	8.北投復興路平面停車場(1區)。
	場	1	7,965,540	7,965,540	9.振華公園旁平面停車場(1區)。
	場	1	5,546,000	5,546,000	10.公館路平面停車場(1區)。
	場	1	980,420	980,420	11.北投開勝平面停車場(1區)。
	場	1	7,263,000	7,263,000	12.關渡水岸自然公園平面停車場(1區)。
	場	1	3,370,368	3,370,368	13.北投知行路平面停車場(1區)。
	場	1	1,504,000	1,504,000	14.中央北路四段平面停車場(1區)。
	場	1	1,791,036	1,791,036	15.社中街平面停車場(1區)。
	場	1	2,349,996	2,349,996	16.關渡醫院旁平面停車場(1區)。
	場	1	583,996	583,996	17.天母公園平面停車場(1區)。
	場	1	1,897,984	1,897,984	18.行義路平面停車場(1區)。
	場	1	2,384,652	2,384,652	19.明德臨時平面停車場(1區)。
	場	1	6,313,028	6,313,028	20.百齡橋旁平面停車場(1區)。
	場	1	4,171,044	4,171,044	21.福港街平面停車場(1區)。
	場	1	566,654	566,654	22.忠誠路(一)平面停車

臺北市公有收費停車場基金

權利金收入明細表

中華民國110年度

單位：新臺幣元

科 目	單 位	本 年 度 預 算 數			說 明
		數 量	單 價	金 額	
	場	1	751,146	751,146	場(1區)。
	場	1	3,833,336	3,833,336	23.忠誠路(二)平面停車場(1區)。
	場	1	3,105,000	3,105,000	24.文昌國小地下停車場(1區)。
	場	1	2,649,500	2,649,500	25.社園立體停車場(1區)。
	場	1	9,000,000	9,000,000	26.大業立體機械停車場(1區)。
	場	1	15,093,332	15,093,332	27.七星公園地下停車場(1區)。
	場	1	11,573,332	11,573,332	28.石碑國小地下停車場(1區)。
	場	1	3,134,312	3,134,312	29.社子國小地下停車場(1區)。
	場	1	7,070,000	7,070,000	30.社正路平面停車場(1區)。
	場	1	252,500	252,500	31.振興公園地下停車場(1區)。
	場	1	405,485	405,485	32.公館路228巷平面停車場(1區)(新增)。
	場	1	3,262,896	3,262,896	33.延平北路5段1巷平面停車場(1區)(新增)。
	場	1	3,063,300	3,063,300	34.迪化污水處理廠平面停車場(2區)。
	場	1	5,644,800	5,644,800	35.華陰街臨時平面停車場(2區)。
	場	1	3,315,200	3,315,200	36.華江橋下雙層停車場(2區)。
	場	1	631,364	631,364	37.東園平面停車場(2區)。
	場	1	9,096,000	9,096,000	38.大理地下停車場(2區)。
	場	1	711,964	711,964	39.臺北大橋橋下停車場(2區)。
	場	1	2,705,584	2,705,584	40.新糖廊公園地下停車場(2區)。
	場	1	2,682,252	2,682,252	41.兒童育樂中心旁平面停車場(2區)。
	場	1	1,389,333	1,389,333	42.揚雅立體停車場(2區)。
	場	1	5,411,378	5,411,378	43.萬板地下停車場(2區)。
	場	1	41,400,000	41,400,000	44.市民大道(塔城段)地下停車場(2區)。
	場	1			45.中山堂地下停車場(2區)。

臺北市公有收費停車場基金

權利金收入明細表

中華民國110年度

單位：新臺幣元

科 目	單 位	本 年 度 預 算 數			說 明
		數 量	單 價	金 額	
	場	1	33,339,520	33,339,520	46.艋舺公園地下停車場(2區)。
	場	1	14,333,332	14,333,332	47.朝陽公園地下停車場(2區)。
	場	1	15,405,839	15,405,839	48.蓬萊國小地下停車場(2區)(新增)。
	場	1	74,120,492	74,120,492	49.峨眉立體停車場(2區)(新增)。
	場	1	8,800,000	8,800,000	50.萬華車站地下停車場(2區)(新增)。
	場	1	2,861,069	2,861,069	51.延平國小地下停車場(2區)(新增)。
	場	1	226,761	226,761	52.南港59號公園臨時平面停車場(3區)。
	場	1	971,832	971,832	53.福山平面停車場(3區)。
	場	1	1,606,640	1,606,640	54.西康地下停車場(3區)。
	場	1	1,208,640	1,208,640	55.環山平面停車場(3區)。
	場	1	5,833,332	5,833,332	56.石潭平面停車場(3區)。
	場	1	1,600,000	1,600,000	57.康寧平面停車場(3區)。
	場	1	3,658,800	3,658,800	58.湖興立體停車場(3區)。
	場	1	1,631,664	1,631,664	59.文湖平面停車場(3區)。
	場	1	2,105,636	2,105,636	60.南港公園平面停車場(3區)。
	場	1	3,386,664	3,386,664	61.大湖公園地下停車場(3區)。
	場	1	3,380,000	3,380,000	62.濱江國中地下停車場(3區)。
	場	1	1,515,000	1,515,000	63.麗湖公園地下停車場(3區)。
	場	1	1,851,664	1,851,664	64.西湖公園地下停車場(3區)。
	場	1	2,967,992	2,967,992	65.成德立體停車場(3區)。
	場	1	3,598,680	3,598,680	66.康樂立體停車場(3區)。
	場	1	6,333,320	6,333,320	67.昆陽捷運站平面停車場(3區)。
	場	1	797,240	797,240	68.康樂合署大樓地下停車場(3區)。
	場	1	4,194,466	4,194,466	69.安康公車調度站臨時平面停車場(3區)(新

臺北市公有收費停車場基金

權利金收入明細表

中華民國110年度

單位：新臺幣元

科 目	單 位	本 年 度 預 算 數			說 明
		數 量	單 價	金 額	
	場	1	4,172,440	4,172,440	增)。
	場	1	7,034,516	7,034,516	70.內湖106號公園地下停車場(3區)(新增)。
	場	1	8,865,000	8,865,000	71.中山北路3段55巷平面停車場(4區)。
	場	1	2,955,000	2,955,000	72.中山運動中心旁平面停車場(原44巷46巷平面整併)(4區)。
	場	1	3,202,896	3,202,896	73.中山北路2段42巷臨時平面停車場(4區)。
	場	1	20,073,168	20,073,168	74.龍江平面停車場(4區)。
	場	1	3,353,332	3,353,332	75.光復東村廣場停車場(4區)。
	場	1	4,588,622	4,588,622	76.進安公園地下停車場(4區)。
	場	1	110,500,000	110,500,000	77.市民大道(公中段)地下停車場(4區)。
	場	1	9,620,000	9,620,000	78.建國北路高架橋下停車場(4區)。
	場	1	1,920,029	1,920,029	79.榮星公園地下停車場(4區)。
	場	1	2,203,700	2,203,700	80.長春路龍江路臨時平面停車場(4區)。
	場	1	45,568,086	45,568,086	81.新生公園平面停車場(4區)。
	場	1	15,860,529	15,860,529	82.林森公園地下停車場(4區)(新增)。
	場	1	22,880,262	22,880,262	83.市民大道中林段地下停車場(4區)(新增)。
	場	1	3,604,696	3,604,696	84.市民大道林金段地下停車場(4區)(新增)。
	場	1	4,455,532	4,455,532	85.北寧路地下停車場(5區)。
	場	1	2,024,648	2,024,648	86.吉祥平面停車場(5區)。
	場	1	6,006,664	6,006,664	87.松隆平面停車場(5區)。
	場	1	2,845,000	2,845,000	88.民生社區活動中心地下停車場(5區)。
	場	1	16,081,664	16,081,664	89.偶戲博物館地下停車場(5區)。
	場	1	7,060,000	7,060,000	90.中崙高中地下停車場(5區)。
	場	1	3,132,320	3,132,320	91.雅祥公園地下停車場(5區)。
	場	1			92.正氣橋下平面停車場

臺北市公有收費停車場基金

權利金收入明細表

中華民國110年度

單位：新臺幣元

科 目	單 位	本 年 度 預 算 數			說 明
		數 量	單 價	金 額	
					(5區)。
	場	1	17,760,000	17,760,000	93.八德立體停車場(5區)。
	場	1	2,531,732	2,531,732	94.富台公園(一)(原虎林街120巷(一)平面停車場(5區)。
	場	1	2,922,984	2,922,984	95.富台公園(二)(原虎林街120巷(二)平面停車場(5區)。
	場	1	6,870,581	6,870,581	96.市民大道建復段地下停車場(5區)(新增)。
	場	1	17,167,065	17,167,065	97.市民大道復敦段地下停車場(5區)(新增)。
	場	1	13,373,249	13,373,249	98.市民大道敦延段地下停車場(5區)(新增)。
	場	1	5,872,758	5,872,758	99.市民大道延吉段地下停車場(5區)(新增)。
	場	1	2,239,008	2,239,008	100.莒光立體停車場(7區)。
	場	1	9,369,656	9,369,656	101.耕莘文教院前平面停車場(7區)。
	場	1	499,728	499,728	102.景豐臨時平面停車場(7區)。
	場	1	2,016,000	2,016,000	103.興隆市場旁平面停車場(7區)。
	場	1	792,000	792,000	104.溪洲街平面停車場(7區)。
	場	1	599,672	599,672	105.三福街平面停車場(7區)。
	場	1	299,836	299,836	106.和興路平面停車場(7區)。
	場	1	2,150,412	2,150,412	107.同安街平面停車場(7區)。
	場	1	9,700,000	9,700,000	108.台北花木批發市場地下停車場(7區)。
	場	1	556,500	556,500	109.行一機車臨時平面停車場(7區)。
	場	1	49,920,000	49,920,000	110.建國南路高架橋下停車場(7區)。
	場	1	7,600,000	7,600,000	111.景勤二號公園地下停車場(原信義414號防災公園地下停車場)(7區)。
	場	1	3,840,024	3,840,024	112.辛亥路高架橋下平面停車場(7區)(新增)。
	場	1	20,847,161	20,847,161	113.景華公園地下停車場(7區)(新增)。
	場	1	1,537,200	1,537,200	114.吳興街284巷臨時平面停車場(8區)。

臺北市公有收費停車場基金

權利金收入明細表

中華民國110年度

單位：新臺幣元

科 目	單 位	本 年 度 預 算 數			說 明
		數 量	單 價	金 額	
	場	1	3,673,600	3,673,600	115.松德臨時平面停車場(8區)。
	場	1	821,520	821,520	116.和平東路4段381巷平面停車場(軍功平面停車場)(8區)。
	場	1	1,902,400	1,902,400	117.保儀路平面停車場(8區)。
	場	1	1,506,120	1,506,120	118.樟新平面停車場(8區)。
	場	1	962,095	962,095	119.吳興街220巷平面停車場(8區)。
	場	1	1,482,589	1,482,589	120.木柵路三段臨時平面停車場(8區)。
	場	1	753,060	753,060	121.政大三街臨時平面停車場(8區)。
	場	1	2,878,664	2,878,664	122.辛亥國小地下停車場(8區)。
	場	1	44,320,500	44,320,500	123.府前廣場地下停車場(8區)。
	場	1	22,680,164	22,680,164	124.松壽地下停車場(8區)。
	場	1	14,054,664	14,054,664	125.信義三張里地下停車場(8區)。
	場	1	46,200,800	46,200,800	126.僑安地下停車場(8區)。
	場	1	4,084,256	4,084,256	127.信安街67巷平面停車場(8區)。
	場	1	2,862,979	2,862,979	128.吳興街220巷59弄平面停車場(8區)。
	場	1	1,266,668	1,266,668	129.永建國小地下停車場(8區)。
	場	1	4,333,336	4,333,336	130.興隆公共住宅2區地下停車場(8區)。
	場	1	461,772	461,772	131.信義路5段150巷臨時平面停車場(8區)。
	場	1	12,733,332	12,733,332	132.春光公園地下停車場(8區)。
	場	1	984,000	984,000	133.木柵路三段77巷臨時平面停車場(8區)。

臺北市公有收費停車場基金

停車空間代金收入明細表

中華民國110年度

單位：新臺幣元

科 目	單位	本 年 度 預 算 數			說 明
		數量	單價	金 額	
合計				100,000,000	
停車空間代金收入				100,000,000	較上年度預算數80,000,000元，增加20,000,000元。 臺北市建築物附設停車空間繳納代金。
	年	1	100,000,000	100,000,000	

臺北市公有收費停車場基金

雜項業務收入明細表

中華民國110年度

單位：新臺幣元

科 目	單位	本 年 度 預 算 數			說 明
		數量	單價	金 額	
合計				230,000,000	
雜項業務收入				230,000,000	較上年度預算數
	年	1	230,000,000	230,000,000	250,000,000元，減少
					20,000,000元。
					違規停車罰鍰收入。

臺北市公有收費停車場基金

投資賸餘明細表

中華民國110年度

單位：新臺幣元

科 目	單位	本 年 度 預 算 數			說 明
		數量	單價	金 額	
合計				17,665,000	
投資賸餘				17,665,000	較上年度預算數
	年	1	17,665,000	17,665,000	14,717,000元，增加 2,948,000元。 投資悠遊卡投資控股股 份有限公司之投資收益 。

臺北市公有收費停車場基金

財產交易賸餘明細表

中華民國110年度

單位：新臺幣元

科 目	單位	本 年 度 預 算 數			說 明
		數量	單價	金 額	
合計				344,241,000	
財產交易賸餘				344,241,000	
	年	1	344,240,398	344,240,398	1.內湖區東湖段七小段484地號等1筆土地（新增）。
	年	1	602	602	2.配合預算編列至千元，增列進位數602元。

臺北市公有收費停車場基金

資產使用及權利金收入明細表

中華民國110年度

單位：新臺幣元

科 目	單 位	本 年 度 預 算 數			說 明
		數 量	單 價	金 額	
合計				10,465,000	
資產使用及權利金收入				10,465,000	較上年度預算數8,270,000元，增加2,195,000元。
	年	1	9,120,868	9,120,868	1.室內通訊改善設備租金收入。
	年	1	28,368	28,368	2.悠遊卡自動加值機租金收入。
	年	1	379,764	379,764	3.「光纖網路委外建設暨營運案」租用停車場設置設備租金收入。
	年	1	720,000	720,000	4.停車場部分空間供設置電動機車電池交換站租金收入。
	年	1	216,000	216,000	5.停車場部分空間供設置電子置物箱租金收入（新增）。

臺北市公有收費停車場基金

違規罰款收入明細表

中華民國110年度

單位：新臺幣元

科 目	單 位	本 年 度 預 算 數			說 明
		數 量	單 價	金 額	
合計				11,000,000	
違規罰款收入	年	1	11,000,000	11,000,000	較上年度預算數9,049,000元，增加1,951,000元。 違約、逾期罰款收入。

臺北市公有收費停車場基金

雜項收入明細表

中華民國110年度

單位：新臺幣元

科 目	單 位	本 年 度 預 算 數			說 明
		數 量	單 價	金 額	
合計				46,426,000	
雜項收入				46,426,000	較上年度預算數42,944,000元，增加3,482,000元。
	年	1	853,300	853,300	1.悠遊卡人工加值服務佣金及閘門加值上傳費收入。
	年	1	40,000,800	40,000,800	2.停車費逾期未繳催繳工本費收入。
	張	40	150	6,000	3.識別證個人遺失或損壞繳交工本費。
	年	1	4,105,900	4,105,900	4.拖吊車輛逾期未領拍賣收入。
	年	1	1,460,000	1,460,000	5.報廢動產殘值收入。

科 目 及 項 目	單 位	本年度預算數			上 年
		數 量	平均單位 成本(元)	金 額	數 量
合 計	年	1	2,310,065,000	2,310,065,000	1
用人費用				21,364,000	
聘僱及兼職人員薪資				14,664,720	
聘用人員薪金	年	1	418,992	418,992	
約僱職員薪金	年	1	14,245,728	14,245,728	
超時工作報酬				658,230	
加班費	年	1	421,230	421,230	
	年	1	237,000	237,000	
獎金				1,833,090	
年終獎金	年	1	1,833,090	1,833,090	
退休及卹償金				914,760	
工員退休及離職金	年	1	914,760	914,760	
福利費				3,293,200	
分擔員工保險費	年	1	1,448,580	1,448,580	
	年	1	819,420	819,420	
員工通勤交通費	人、月、 段	35x12x2	630	529,200	
其他福利費	年	1	496,000	496,000	

費停車場基金

明細表

110年度

單位：新臺幣元

度預算數		前年度決算數			說 明
平均單位 成本(元)	金額	數量	平均單位 成本(元)	金額	
2,447,409,000	2,447,409,000	1	2,385,093,887	2,385,093,887	
	16,387,000			13,735,356	
	10,893,792			10,043,699	較上年度預算數10,893,792元，增加3,770,928元。
	418,992			186,860	聘用護理人員1人薪金(詳聘用及約僱人員明細表第134-135頁)。
	10,474,800			9,856,839	約僱人員34人薪金(詳聘用及約僱人員明細表第134-135頁)。
	822,972			172,260	較上年度預算數822,972元，減少164,742元。
	822,972			172,260	1.約聘僱人員加班費。(詳用人費用彙計表第132-133頁)。 2.約聘僱人員不休假加班費。(詳用人費用彙計表第132-133頁)。
	1,361,724			955,824	較上年度預算數1,361,724元，增加471,366元。
	1,361,724			955,824	約聘僱人員年終獎金(詳用人費用彙計表第132-133頁)。
	679,536			623,206	較上年度預算數679,536元，增加235,224元。
	679,536			623,206	約聘僱人員退休及離職準備金(詳用人費用彙計表第132-133頁)。
	2,628,976			1,940,367	較上年度預算數2,628,976元，增加664,224元。
	1,883,856			1,397,508	1.勞保費機關負擔部分(詳用人費用彙計表第132-133頁)。 2.健保費機關負擔部分(詳用人費用彙計表第132-133頁)。
	393,120			295,462	約聘僱人員上下班交通費。(35人*12月*2段*630元)。
	352,000			247,397	約僱人員休假補助費(詳用人費用彙計表第132-133頁)。

科 目 及 項 目 營 運 項 目	單 位	本年度預算數			上年
		數量	平均單位 成本(元)	金額	數量
服務費用				1,598,495,000	
水電費				104,765,950	
工作場所電費				103,085,950	
	年	1	100,000,000	100,000,000	
	年	1	3,085,950	3,085,950	
工作場所水費	年	1	1,680,000	1,680,000	
郵電費				33,444,227	
郵費	年	1	31,018,715	31,018,715	
電話費				2,425,512	
	月	12	50,000	600,000	
	年	1	1,128,240	1,128,240	
	次、月	85,450x12	0.68	697,272	
旅運費				169,800	
國內旅費				169,800	
	人、天	4x3	1,550	18,600	
	年	1	151,200	151,200	
印刷裝訂與廣告費				6,387,286	
印刷及裝訂費				5,681,286	
	年	1	858,000	858,000	
	年	1	62,000	62,000	
	年	1	600,000	600,000	
	年	1	400,000	400,000	
	年	1	50,000	50,000	
	年	1	1,326,000	1,326,000	
	年	1	90,454	90,454	
	臺、月、	17x12x9,680	0.60	1,184,832	

費停車場基金

明細表

110年度

單位：新臺幣元

度預算數		前年度決算數			說 明
平均單位 成本(元)	金額	數量	平均單位 成本(元)	金額	
	1,737,935,000			1,647,863,116	
	123,765,950			95,652,271	較上年度預算數123,765,950元，減少19,000,000元。
	122,085,950			94,088,236	1.各停車場電費。 2.停車資訊導引標誌桿電費。
	1,680,000			1,564,035	各停車場水費。
	37,606,515			29,668,620	較上年度預算數37,606,515元，減少4,162,288元。
	34,456,515			27,615,542	路邊停車費催繳郵費。
	3,150,000			2,053,078	1.本處總機(計15線)電話費暨首長等5人使用之行動電話費。(12月*50,000元) 2.各停車場電話費。 3.路邊停車繳費網路簡訊提醒費用。(85,450次*12月*0.68元)
	169,800			114,275	較上年度預算數169,800元，無增減。
	169,800			114,275	1.赴外縣市參加會議洽公等出差費。(4人*3天*1,550元) 2.短程車資。
	7,459,683			13,137,033	較上年度預算數7,459,683元，減少1,072,397元。
	6,953,683			12,315,883	1.印製停車規劃案等資料。 2.停車場簡報文件印刷費。 3.收費票證及相關表報印刷費。 4.停車費強制執行各項表單印刷及影印掃描使用費。 5.印製安全衛生相關資料。 6.停車票卡印刷費。 7.各場組登記表及報表。 8.影印機使用費。(17臺*12月*9,

科 營	目 運	項 項	及 目	單位	本年度預算數			上年
					數量	平均單位 成本(元)	金額	數量
				張				
				張、月	250,000x12	0.37	1,110,000	
							706,000	
				年	1	106,000	106,000	
				年	1	100,000	100,000	
				年	1	500,000	500,000	
							99,488,603	
				年	1	2,300,000	2,300,000	
				年	1	30,000,000	30,000,000	
				年	1	3,669,000	3,669,000	
				臺、月	75x12	5,000	4,500,000	
				年	1	279,133	279,133	
				年	1	1,651,560	1,651,560	
							24,572,392	
				年	1	3,500,000	3,500,000	
				年	1	318,585	318,585	
				年	1	13,850,000	13,850,000	
				輛、年	3x1	1,620	4,860	
				年	1	27,720	27,720	

費停車場基金

明細表

110年度

單位：新臺幣元

度預算數		前年度決算數			說 明
平均單位 成本(元)	金額	數量	平均單位 成本(元)	金額	
	506,000			821,150	680張*0.6元)。 9.路邊停車熱感紙繳費單。 (250,000張*12月*0.37元)
	132,122,209			170,887,041	1.停車管理相關廣告費。 2.新建路外立體及地下停車場啟用典禮費用。 3.本市路邊與路外停車場服務措施相關費用。 較上年度預算數132,122,209元， 減少32,633,606元。
	1,890,000				橋下及路外停車場路面整平、修繕費。
	25,250,000			37,622,211	各路外停車場房屋修繕費。
	12,073,803			13,190,864	
	46,481,888			67,089,020	1.水電中央監控設備維護費。(因不同施工地區分別採購) 2.電梯維護費。(因不同施工地區分別採購)(75臺*12月*5,000元) 3.路邊停車費語音、網路查詢系統硬體維護費。 4.港富停車場機械停車設備維護保養檢修費。
					1.各停車場雜項設備維護新設及移置費。 2.電話服務中心受理案件系統維護費。 3.路外停車場自動收費系統暨監視設備維護費(含在席偵測及智慧尋車系統)。(因不同施工地區分別採購) 4.機車養護費(詳車輛明細表第138-149頁)。(3輛*1年*1,620元) 5.停車設施地理資訊管理系統硬體維護費。

科 營	目 運	項 項	及 目	單位	本年度預算數			上年
					數量	平均單位 成本(元)	金額	數量
				年	1	458,232	458,232	
				月	12	459,694	5,516,328	
				年	1	399,000	399,000	
				輛、年	8x1	49,000	392,000	
				輛、年	2x1	33,000	66,000	
				輛、年	1x1	39,667	39,667	
							32,516,518	
				臺、年	109x1	461	50,249	
				年	1	2,146,000	2,146,000	
				年	1	4,000,000	4,000,000	
				年	1	2,400,000	2,400,000	
				年	1	2,729,200	2,729,200	
				年	1	600,000	600,000	
				年	1	8,281,069	8,281,069	
				年	1	2,610,000	2,610,000	
				年	1	9,700,000	9,700,000	

什項設備修護費

費停車場基金

明細表

110年度

單位：新臺幣元

度預算數		前年度決算數			說 明
平均單位 成本(元)	金額	數量	平均單位 成本(元)	金額	
	46,426,518			52,984,946	6.停車場資訊導引系統硬體維護費用(伺服器設備含異地備援)。 7.停車場資訊導引系統(路側CMS)設備維護費用。(12月*459,694元) 8.路邊停車場停車費查詢及繳費設備及後檯整合系統維護費。 9.汽車養護費(購置滿6年以上)(2015年以前購置)(詳車輛明細表第138-149頁)(8輛*1年*49,000 10.汽車養護費(購置滿4年未滿6年)(2016-2017年購置)(詳車輛明細表第138-149頁)。(2輛*1年*33,000元) 11.汽車養護費(購置滿6年以上)(2015年以前購置)(詳車輛明細表第138-149頁)。(1輛*1年*39,667元) 1.各停車場刷卡機系統維修費。(109臺*1年*461元) 2.各路外停車場水電設備修護費。 3.路外停車場電氣、通風、發電機更新組件費用。 4.各路外停車場燈具、燈管及附屬零件檢修費。 5.各項設備維護費(照明、平面場燈具...)維護費。 6.冷氣機維護費。 7.路外停車場電氣和發電機設備合約維護費(因不同施工地區分別採購)。 8.路外停車場通風設備維護費。 9.路外停車場消防安全設備維護費:(因不同施工地區分別採購) (1)定期保養及維護費。

科 目 及 項 目	單 位	本年度預算數			上 年
		數量	平均單位 成本(元)	金額	數量
保險費				8,549,926	
一般房屋保險費	年	1	8,512,000	8,512,000	
交通及運輸設備保險費				37,926	
	輛、年	3x1	711	2,133	
	輛、年	1x1	2,483	2,483	
	輛、年	5x1	2,915	14,575	
	輛、年	5x1	3,747	18,735	
一般服務費				1,308,617,329	
代理(辦)費				589,854,668	
	年	1	413,560,000	413,560,000	
	年	1	154,060,000	154,060,000	
	年	1	12,234,668	12,234,668	
	年	1	10,000,000	10,000,000	

費停車場基金

明細表

110年度

單位：新臺幣元

度預算數		前年度決算數			說 明
平均單位 成本(元)	金額	數量	平均單位 成本(元)	金額	
	10,264,770			9,578,794	(2)滅火器更換藥劑。 (3)消防安全設備零件更換。 較上年度預算數10,264,770元， 減少1,714,844元。
	10,224,000			9,544,010	各停車場保險費。
	40,770			34,784	
	1,404,257,891			1,307,851,554	1.重型公務機車保險費(詳車輛 明細表第138-149頁)。(3輛*1年 *711元) 2.小客車保險費及任意險(詳車 輛明細表第138-149頁)。(1輛*1 年*2,483元) 3.客貨兩用車保險費及任意險(詳車輛明細表第138-149頁)。(5 輛*1年*2,915元) 4.小貨車保險費及任意險(詳車 輛明細表第138-149頁)。(5輛*1 年*3,747元) 較上年度預算數1,404,257,891元 ，減少95,640,562元。
	516,769,627			505,520,911	1.本市路邊停車勞務開單佣金。 2.本市停車費超商、加油站、金 融、電信機構及智慧支付代收手 續費。 3.路外悠遊卡收費系統清分服務 佣金。 4.本市大同萬華地區部分路邊停 車位110至118年智慧化開單暨收 費委託民間辦理案(新增)。 (1).本計畫110-118年度連續性計 畫，總經費192,000,000元，本年 度編列10,000,000元，餘 182,000,000元編列於以後年度， 其各年度資金需求詳如第156- 157頁新興計畫分年資金需求表 。

科 營	目 運	項 目	及 目	單位	本年度預算數			上年
					數量	平均單位 成本(元)	金額	數量
							101,239,366	
		外包費		年	1	43,850,000	43,850,000	
				式	1	3,420,000	3,420,000	
				年	1	5,000,000	5,000,000	
				人、月	66x12	45,922	36,370,224	
				式	1	474,995	474,995	
				年	1	3,749,200	3,749,200	
				年	1	8,374,947	8,374,947	
		計時與計件人員酬金					617,453,295	
				人次	1,500	100	150,000	
				人、天	3x256	100	76,800	
				人、天	116x365	100	4,234,000	
				年	1	321,029,724	321,029,724	
				年	1	40,626,269	40,626,269	
				年	1	42,492,000	42,492,000	
				人、年	759x1	350	265,650	
				年	1	116,652	116,652	
				年	1	918,390	918,390	
				年	1	2,656,500	2,656,500	
				年	1	28,800,000	28,800,000	
				年	1	34,255,188	34,255,188	

費停車場基金

明細表

110年度

單位：新臺幣元

度預算數		前年度決算數			說 明
平均單位 成本(元)	金額	數量	平均單位 成本(元)	金額	
	102,766,393			87,064,402	1.各場組清潔費。 2.資訊設備及網路管理維護服務費。 3.熱拌塑膠停車標線設置、刨除、車輛移置費。 4.路外及立體停車場僱用保全人員費用(依不同營運分區分批辦理)。(66人*12月*45,922元) 5.停車設施地理資訊管理系統資料更新處理費用。 6.停車欠費強制執行業務委託處理費用。 7.停車欠費平信、掛號催繳業務委外處理費。
	784,669,871			715,223,241	1.會勘督導及召開相關會議等誤餐費。(1,500人次*100元)。 2.劃線小組夜點費。(3人*256天*100元) 3.路外停車場工作人員夜點費。(116人*365天*100元) 4.管理員薪金。 5.管理員年終獎金。 6.管理員工作獎金。 7.管理員傷病醫療藥品費。(759人*1年*350元) 8.管理員積欠工資墊償基金。 9.管理員文康活動費(管理員為759人)。 10.管理員健康檢查(依職業安全衛生法20條規定)。 11.管理員退休離職準備金(舊制)。 12.管理員勞保費機關負擔部分。

科 目 及 項 目	單位	本年度預算數			上年
		數量	平均單位 成本(元)	金額	數量
	年	1	95,743,296	95,743,296	
	人、月、 段	46x12x1	630	347,760	
	年	1	8,148,096	8,148,096	
	年	1	19,985,922	19,985,922	
	個	30	3,000	90,000	
	人、月、 段	713x12x2	630	10,780,560	
	人、節	759x3	1,000	2,277,000	
	年	1	3,859,488	3,859,488	
	人	30	20,000	600,000	
體育活動費	人、年	35x1	2,000	70,000	
專業服務費				37,071,879	
工程及管理諮詢服務費	年	1	800,000	800,000	
講課鐘點、稿費、出席審查 及查詢費	人次	180	2,500	450,000	
委託調查研究費				8,166,738	
	式	1	6,350,000	6,350,000	
	式	1	1,816,738	1,816,738	
委託檢驗(定)試驗認證費				8,766,800	
	年	1	700,000	700,000	
	年	1	165,000	165,000	

費停車場基金

明細表

110年度

單位：新臺幣元

度預算數		前年度決算數			說 明
平均單位 成本(元)	金額	數量	平均單位 成本(元)	金額	
	52,000			43,000	13.例假日(含國定假日)加班費。 14.管理員上下班交通費。(46人*12月*1段*630元)。 15.管理員退休離職準備金(新制)。 16.管理員健保費機關負擔部分。 17.退休管理員紀念品。(30個*3,000元) 18.管理員上下班交通費。(713人*12月*2段*630元)。 19.管理員三節加菜金。(759人*3節*1,000元) 20.管理員平日延時加班費。 21.管理員出國觀摩。(30人*20,000元)
	22,288,182			20,973,528	約聘僱人員文康活動費(約聘1人、約僱人員34人)。(35人*1年*2,000元)。 較上年度預算數22,288,182元，增加14,783,697元。
	400,000			2,138,227	興建停車場之可行性評估暨前期規劃作業費。
	600,000			428,053	邀請學者、專家出席費用。(180人次*2,500元)
	8,169,738			8,367,450	1.臺北市汽機車停車供需調查(部分行政區)。 2.技術服務廠商辦理停車場興建可行性分析暨先期規劃作業。
	1,109,800			662,836	1.路外停車場建築物公共安全檢查。 2.辦公室及各停車場環境測定、職業安全衛生管理系統(制度)輔導ISO/CNS驗證及年度追查稽核(依職業安全衛生法第12條及職

科 目 及 項 目	單 位	本 年 度 預 算 數			上 年
		數 量	平 均 單 位 成 本 (元)	金 額	數 量
電腦軟體服務費	年	1	244,800	244,800	
	年	1	7,657,000	7,657,000	
				18,888,341	
	年	1	1,548,457	1,548,457	
	年	1	550,100	550,100	
	年	1	726,583	726,583	
	年	1	1,753,945	1,753,945	
	年	1	590,790	590,790	
	年	1	2,492,319	2,492,319	
	年	1	9,468,310	9,468,310	
	年	1	521,930	521,930	
	年	1	1,235,907	1,235,907	
材料及用品費				24,423,000	
使用材料費				1,461,856	
原料	加崙	4,000	200	800,000	
油脂	公升	4,000	20.50	82,000	
	輛、月、公升	1x12x139	24.10	40,199	

費停車場基金

明細表

110年度

單位：新臺幣元

度預算數		前年度決算數			說 明
平均單位 成本(元)	金額	數量	平均單位 成本(元)	金額	
	12,008,644			9,376,962	業安全衛生管理辦法第12-2條)。 3.停車場消防安全設備檢測費及鑑定費。 4.耐震詳細能力評估服務(新增)。 1.會計系統軟體維護費。 2.臨時人員排班差勤管理系統軟體維護費。 3.管理支援及月票線上抽籤系統軟體維護及功能擴充費。 4.停車場資訊導引系統工程軟體維護費用。 5.路邊停車費語音、網路查詢系統軟體維護費。 6.停車設施地理資訊管理系統軟體維護費。 7.路邊停車場停車費查詢及繳費設備、強制執行業務管理系統、後檯整合系統軟體維護費及功能擴充費。 8.北市好停車APP系統軟體維護費。 9.資訊安全管理費用。
	29,906,000			22,232,165	
	1,822,716			1,365,642	較上年度預算數1,822,716元，減少360,860元。
	900,000			694,005	劃線用路線漆(含調合劑)。(4,000加崙*200元)
	792,622			564,650	1.各路外停車場發電機用柴油。(4,000公升*20.5元)。 2.小客車油料費(詳車輛明細表第138-149頁)。(1輛*12月*139公升*24.1元)

科 營	目 運	項 目	單位	本年度預算數			上年
				數量	平均單位 成本(元)	金額	數量
			輛、月、 公升	1x12x25	24.10	7,230	
			輛、月、 公升	5x12x139	24.10	200,994	
			輛、月、 公升	5x12x139	24.10	200,994	
		設備零件	年	1	130,439	130,439	
		用品消耗				22,961,144	
		辦公(事務)用品				2,227,702	
			張	1	4,900	4,900	
			年	1	231,842	231,842	
			張	16	1,500	24,000	
			年	1	550,000	550,000	
			年	1	324,000	324,000	
		報章什誌	人、月	759x12	120	1,092,960	
		服裝				5,313,000	
			人、套	759x2	2,000	3,036,000	
			人、套	759x2	800	1,214,400	
			人、雙	759x1	1,100	834,900	
			人、頂	759x2	150	227,700	
		其他				15,420,442	
			個	750	2,000	1,500,000	

費停車場基金

明細表

110年度

單位：新臺幣元

度預算數		前年度決算數			說 明
平均單位 成本(元)	金額	數量	平均單位 成本(元)	金額	
	130,094			106,987	3.重型公務機車油料費(詳車輛明細表第138-149頁)。(1輛*12月*25公升*24.1元)
	28,083,284			20,866,523	4.客貨兩用車油料費(詳車輛明細表第138-149頁)。(5輛*12月*139公升*24.1元)
	3,557,320			2,004,067	5.小貨車油料費(詳車輛明細表第138-149頁)。(5輛*12月*139公升*24.1元)
					電工維修工具補充及備料。
					較上年度預算數28,083,284元，減少5,122,140元。
	100,000			3,300	1.辦公桌：各場組用。(1張*4,900元)
	8,073,000			4,875,902	2.本處各停車場收費及監控系統耗材。(依不同標的分批採購)
					3.辦公椅：各場組用。(16張*1,500元)
					4.個人電腦用耗材。
					5.資訊用品及零組件。
					6.各場組辦公用文具用品。(759人*12月*120元)。
	16,352,964			13,983,254	1.管理員制服(冬季)。(759人*2套*2,000元)
					2.管理員制服(夏季)。(759人*2套*800元)
					3.管理員工作鞋。(759人*1雙*1,100元)
					4.管理員工作帽。(759人*2頂*150元)
					1.自行車停放設置(架)。(750個*2,000元)

臺北市公有收

管理成本

中華民國

科 目 及 項 目	單位	本年度預算數			上年
		數量	平均單位 成本(元)	金額	數量
	年	1	9,478,500	9,478,500	
	年	1	220,000	220,000	
	年	1	154,000	154,000	
	面	200	500	100,000	
	年	1	75,000	75,000	
	箱	1,200	180	216,000	
	年	1	2,000,000	2,000,000	
	個	759	200	151,800	
	人、月	759x12	24	218,592	
	年	1	100,000	100,000	
	年	1	700,000	700,000	
	人	759	550	417,450	
	臺	9	9,900	89,100	
租金與利息				83,589,000	
地租及水租				1,020,236	
一般土地租金				1,020,236	
	年	1	212,000	212,000	
	年	1	765,989	765,989	
	年	1	42,247	42,247	
機器租金				5,057,160	
電腦租金及使用費					
機械及設備租金	組、月	170x12	2,479	5,057,160	
交通及運輸設備租金				73,160,404	

費停車場基金

明細表

110年度

單位：新臺幣元

度預算數		前年度決算數			說 明
平均單位 成本(元)	金額	數量	平均單位 成本(元)	金額	
					2.標誌牌。 3.各停車場辦公室什項用品。 4.各場組使用器具(含抽風機、工業電扇)。 5.停車位編號及特殊格位標示用字模。(200面*500元) 6.劃線小組用消耗品及雜項工具。 7.飲用水(20公升)。(1,200箱*180元) 8.各停車場清潔用具。 9.管理員用腰包。(759個*200元) 10.管理員防護用品(口罩、手套等)。(759人*12月*24元) 11.各停車場綠美化佈置飾品。 12.災害防救物品。 13.管理員工作用保溫瓶(2年1編)。(759人*550元) 14.驗鈔機。(9臺*9,900元)
	25,301,000			29,110,570	
	1,020,236			977,953	較上年度預算數1,020,236元，無增減。
	1,020,236			977,953	
					1.租用惇敘高職停車場基地之租金(配合清明掃墓專案)。 2.支付高公局北區工程處大同區文昌段1小段27地號租金。 3.建成公園停車場部分國有地(圓環段2小段446地號)協助公燈處代繳國庫土地使用費。
	5,057,160			7,770,604	較上年度預算數5,057,160元，無增減。
				746,019	
	5,057,160			7,024,585	公有停車場開單設備及管理系統。(170組*12月*2,479元)
	14,244,804			16,409,493	較上年度預算數14,244,804元，

科 目 及 項 目	單位	本年度預算數			上年
		數量	平均單位 成本(元)	金額	數量
電信設備租金				73,160,404	
	年	1	1,089,600	1,089,600	
	年	1	1,710,840	1,710,840	
	月	12	250,153	3,001,836	
	月	12	15,344	184,128	
	年	1	7,912,000	7,912,000	
	年	1	22,350,000	22,350,000	
	年	1	36,912,000	36,912,000	
什項設備租金				4,351,200	
什項設備租金				4,351,200	
	年	1	4,329,600	4,329,600	
	輛、月	2x12	900	21,600	
折舊、折耗及攤銷				531,066,000	
不動產、廠房及設備折舊				530,258,854	
土地改良物折舊	年	1	30,917,973	30,917,973	
一般房屋折舊	年	1	419,543,730	419,543,730	
機械及設備折舊	年	1	29,538,967	29,538,967	
交通及運輸設備折舊	年	1	47,287,427	47,287,427	

費停車場基金

明細表

110年度

單位：新臺幣元

度預算數		前年度決算數			說 明
平均單位 成本(元)	金額	數量	平均單位 成本(元)	金額	
	14,244,804			16,409,493	增加58,915,600元。 1.路邊停車費逾期未繳車輛透過三代監理系統查詢車籍資料供催繳停車費(含紅單組)。 2.停車資訊導引系統資料傳送數據通訊費。 3.各停車場等101處HILINK VPN網路及61處遠端監控GSN網路費用。(12月*250,153元)。 4.本處對外服務網站及路邊停車即時資料傳輸(雙向10M)。(12月*15,344元)。 5.蒐集本市路邊停車即時資訊設備租賃費(因不同施工地區分別採購)。 6.路外停車場在席偵測(含智慧尋車)、監視系統租金(新增)。 7.路外停車場自動收費系統租金(新增)。
	4,978,800			3,952,520	較上年度預算數4,978,800元，減少627,600元。
	4,978,800			3,952,520	1.各停車場租用廁所自動沖水消毒殺菌器。 2.電動公務機車電池使用租賃。(2輛*12月*900元)
	578,648,000			613,338,693	
	577,452,560			612,143,253	較上年度預算數577,452,560元，減少47,193,706元。
	2,252,304			32,037,908	停車場之土地改良物折舊。
	479,290,456			485,353,526	各停車場房屋折舊費用。
	27,945,136			31,376,116	各停車場機械及設備折舊費用。
	63,354,624			60,845,073	各停車場交通及運輸設備折舊費用。

科 目 及 項 目	單位	本年度預算數			上年
		數量	平均單位 成本(元)	金額	數量
什項設備折舊	年	1	2,014,417	2,014,417	
租賃資產折舊	年	1	956,340	956,340	
攤銷				807,146	
攤銷電腦軟體費	年	1	807,146	807,146	
稅捐與規費(強制費)				46,328,000	
土地稅				2,653,401	
一般土地地價稅	年	1	1,671,009	1,671,009	
	年	1	40,354	40,354	
	年	1	300,946	300,946	
	年	1	396,570	396,570	
	年	1	51,004	51,004	
	年	1	15,401	15,401	
	年	1	178,117	178,117	
房屋稅				42,800,789	
一般房屋稅	年	1	42,800,789	42,800,789	
消費與行為稅				89,360	
使用牌照稅	輛、年	1x1	15,210	15,210	

費停車場基金

明細表

110年度

單位：新臺幣元

度預算數		前年度決算數			說 明
平均單位 成本(元)	金額	數量	平均單位 成本(元)	金額	
	4,200,180			2,530,630	各停車場什項設備折舊費用。
	409,860				租賃個人電腦折舊。
	1,195,440			1,195,440	較上年度預算數1,195,440元，減少388,294元。
	1,195,440			1,195,440	無形資產攤銷。
	55,532,000			53,021,512	
	2,653,401			2,136,247	較上年度預算數2,653,401元，無增減。
	2,653,401			2,136,247	
					1.大同702M01停車場用地(大同區雙連段三小段678、679-4、680地號)。
					2.莒光廣場平面停車場(萬華區莒光段一小段357地號)占用面積74平方公尺。
					3.北投區107K04地價稅(大業段一小段0277-0000地號)。
					4.其他臨時平面停車場基地地價稅。
					5.北投區105K05地價稅(北投區開明段二小段0880-0000地號)。
					6.和興路平面停車場(文山區華興段四小段128地號)占用面積23.05平方公尺。
					7.大葉天母停車場(士林區三玉段一小段502、541-1、557地號)145.19平方公尺作為商場之用。
	51,603,739			50,485,237	較上年度預算數51,603,739元，減少8,802,950元。
	51,603,739			50,485,237	各停車場房屋稅。
	89,360			89,360	較上年度預算數89,360元，無增減。
	89,360			89,360	
					1.小客車使用牌照稅(2401CC至3000CC)(詳車輛明細表第138-149頁)。(1輛*1年*15,210元)

科 目 及 項 目	單 位	本年度預算數			上年
		數量	平均單位 成本(元)	金額	數量
規費	輛、年	5x1	11,230	56,150	
	輛、年	5x1	3,600	18,000	
	行政規費與強制費	年	1	700,000	784,450
	汽車燃料使用費	年			77,100
	輛、年	1x1	450	450	
	輛、年	1x1	7,200	7,200	
	輛、年	5x1	6,180	30,900	
	輛、年	5x1	7,710	38,550	
	其他				7,350
	輛、年、次	2x1x2	375	1,500	
輛、年、次	3x1x1	450	1,350		
輛、年、次	2x1x2	450	1,800		
輛、年、次	3x1x2	450	2,700		
會費、捐助、補助、分攤、救助				4,800,000	

費停車場基金

明細表

110年度

單位：新臺幣元

度預算數		前年度決算數			說 明
平均單位 成本(元)	金額	數量	平均單位 成本(元)	金額	
	1,185,500			310,668	2.客貨兩用車使用牌照稅(1801CC至2400CC)(詳車輛明細表第138-149頁)。(5輛*1年*11,230元) 3.小貨車使用牌照稅(1801CC至2400CC)(詳車輛明細表第138-149頁)。(5輛*1年*3,600元) 較上年度預算數1,185,500元，減少401,050元。
	1,100,000			226,168	辦理新開場建物產權登記之建物測量費、登記費及印花稅。
	78,900			79,250	
	6,600			5,250	1.機車燃料費(詳車輛明細表第138-149頁)。(1輛*1年*450元) 2.小客車燃料費(2401CC至3000CC)(詳車輛明細表第138-149頁)。(1輛*1年*7,200元) 3.客貨兩用車燃料費(1801CC至2400CC)(詳車輛明細表第138-149頁)。(5輛*1年*6,180元) 4.小貨車燃料費(1801CC至2400CC)(詳車輛明細表第138-149頁)。(5輛*1年*7,710元)
	3,700,000			5,792,475	1.汽車檢驗執照費(10年以上)(詳車輛明細表第138-149頁)。(2輛*1年*2次*375元) 2.汽車檢驗執照費(5-10年)(詳車輛明細表第138-149頁)。(3輛*1年*1次*450元) 3.汽車檢驗執照費(10年以上)(詳車輛明細表第138-149頁)。(2輛*1年*2次*450元) 4.汽車檢驗執照費(5-10年)(詳車輛明細表第138-149頁)。(3輛*1年*2次*450元)

科 目 及 項 目 營 運 項 目	單 位	本 年 度 預 算 數			上 年
		數 量	平 均 單 位 成 本 (元)	金 額	數 量
(濟)與交流活動費					
捐助、補助與獎助				4,800,000	
補(協)助政府機關(構)				4,800,000	
	式	1	1,800,000	1,800,000	
	式	1	3,000,000	3,000,000	

費停車場基金

明細表

110年度

單位：新臺幣元

度預算數		前年度決算數			說 明
平均單位 成本(元)	金額	數量	平均單位 成本(元)	金額	
	3,700,000			5,792,475	較上年度預算數3,700,000元，增加1,100,000元。
	3,700,000			5,792,475	1.人本永續交通之綜合、企劃行銷，及重要交通施政之即時宣導(含國際無車日、學術研討會、外賓參訪等)。 2.市屬機關及學校停車場開放民眾使用計劃。

科 目 及 項 目	單 位	本年度預算數			上 年
		數 量	平均單位 成本(元)	金 額	數 量
合 計	年	1	128,654,000	128,654,000	1
服務費用				125,552,000	
水電費				346,884	
工作場所電費	年	1	336,884	336,884	
工作場所水費	年	1	10,000	10,000	
郵電費				165,840	
郵費	年	1	93,840	93,840	
電話費	支、月	4x12	1,500	72,000	
印刷裝訂與廣告費				292,452	
印刷及裝訂費	年	1	201,012	201,012	
修理保養及保固費	臺、月、 張	2x12x6,350	0.60	91,440	
什項設備修護費	月	12	13,000	156,000	
保險費	平方公尺	1,000	100	100,000	
一般房屋保險費	臺、年	6x1	5,000	30,000	
				9,000	
	年	1	9,000	9,000	

費停車場基金

本明細表

110年度

單位：新臺幣元

度預算數		前年度決算數			說 明
平均單位 成本(元)	金額	數量	平均單位 成本(元)	金額	
128,581,000	128,581,000	1	103,417,222	103,417,222	
	125,472,000			99,836,199	
	346,884			218,255	較上年度預算數346,884元，無增減。
	336,884			212,988	濱江及撫遠逾期車輛放置場電費。
	10,000			5,267	濱江及撫遠逾期車輛放置場水費。
	165,840			132,794	較上年度預算數165,840元，無增減。
	93,840			93,097	租用民間拖吊車輛逾五日未領車通知車主掛號郵資。
	72,000			39,697	濱江及撫遠逾期車輛放置場電話費。(4支*12月*1,500元)
	279,680			274,080	較上年度預算數279,680元，增加12,772元。
	279,680			274,080	1.車輛保管通知單及收據等有關單據表報印刷費。 2.濱江及撫遠逾期車輛放置場影印機使用費。(2臺*12月*6,350張*0.6元)。
	286,000			261,237	較上年度預算數286,000元，無增減。
	286,000			261,237	1.濱江及撫遠逾期車輛放置場場區及設備維護費。(12月*13,000元) 2.濱江及撫遠逾期車輛放置場圍籬維護費。(1,000平方公尺*100元) 3.濱江及撫遠逾期車輛放置場冷氣機維護費。(6臺*1年*5,000元)
	11,000			10,000	較上年度預算數11,000元，減少2,000元。
	11,000			10,000	濱江及撫遠逾期車輛放置場保險

科 目 及 項 目	單 位	本年度預算數			上 年
		數 量	平均單位 成本(元)	金 額	數 量
一般服務費				124,426,824	
代理(辦)費	年	1	122,543,632	122,543,632	
外包費				1,737,192	
	時、月	7x12	1,000	84,000	
	人、月	3x12	45,922	1,653,192	
計時與計件人員酬金	人、天	4x365	100	146,000	
專業服務費				25,000	
電腦軟體服務費	年	1	25,000	25,000	
材料及用品費				223,000	
用品消耗				223,000	
辦公(事務)用品	年	1	18,000	18,000	
其他	年	1	205,000	205,000	
租金與利息				1,938,000	
地租及水租				1,024,390	
一般土地租金	年	1	1,024,390	1,024,390	
交通及運輸設備租金				878,000	
電信設備租金	年	1	158,000	158,000	

費停車場基金

本明細表

110年度

單位：新臺幣元

度預算數		前年度決算數			說 明
平均單位 成本(元)	金額	數量	平均單位 成本(元)	金額	
	124,303,596			98,939,833	費。 較上年度預算數124,303,596元，增加123,228元。
	122,543,632			97,166,271	支付租用民間拖吊違規停車(含排除道路障礙事故及特殊狀況等車輛)移置費及保管費。
	1,613,964			1,655,962	1.濱江及撫遠逾期車輛放置場租用堆高機移置車輛作業。(7時*12月*1,000元) 2.濱江及撫遠逾期車輛放置場僱用保全人員費用。(3人*12月*45,922元)
	146,000			117,600	濱江及撫遠逾期車輛放置場工作人員夜點費。(4人*365天*100元)
	79,000				較上年度預算數79,000元，減少54,000元。
	79,000				拖吊語音查詢系統軟體增修維護費。
	223,000			118,247	
	223,000			118,247	較上年度預算數223,000元，無增減。
	18,000			13,847	文具辦公用品。
	205,000			104,400	濱江及撫遠逾期車輛放置場環境清潔及其他用品。
	1,919,000			1,898,190	
	1,005,390			1,005,390	較上年度預算數1,005,390元，增加19,000元。
	1,005,390			1,005,390	租用國道高速公路局之濱江逾期車輛放置場用地租金。
	878,000			862,800	較上年度預算數878,000元，無增減。
	878,000			862,800	1.支付本處及濱江、撫遠逾期車輛放置場與數據所及交通大隊高速傳輸線路租金。

科 目 及 項 目	單位	本年度預算數			上年
		數量	平均單位 成本(元)	金額	數量
	月	12	60,000	720,000	
什項設備租金				35,610	
什項設備租金	年	1	35,610	35,610	
折舊、折耗及攤銷				222,000	
不動產、廠房及設備折舊				222,000	
土地改良物折舊	年	1	12,000	12,000	
機械及設備折舊	年	1	45,136	45,136	
交通及運輸設備折舊	年	1	144,560	144,560	
什項設備折舊	年	1	20,304	20,304	
稅捐與規費(強制費)				719,000	
土地稅				719,000	
一般土地地價稅	年	1	662,654	662,654	
	年	1	56,346	56,346	

費停車場基金

本明細表

110年度

單位：新臺幣元

度預算數		前年度決算數			說 明
平均單位 成本(元)	金額	數量	平均單位 成本(元)	金額	
	35,610			30,000	2.車籍資料處理費(系統終端機數據線路費-固定費率)。(12月*60,000元)。
	35,610			30,000	較上年度預算數35,610元，無增減。
	248,000			893,254	撫遠逾期車輛放置場租用流動廁所。
	248,000			893,254	較上年度預算數248,000元，減少26,000元。
	12,000			495,761	拖吊場土地改良物折舊。
	52,524			40,251	濱江及撫遠逾期車輛放置場機械及設備折舊。
	142,532			334,652	濱江及撫遠逾期車輛放置場交通及運輸設備折舊。
	40,944			22,590	濱江及撫遠逾期車輛放置場什項設備折舊。
	719,000			671,332	
	719,000			671,332	較上年度預算數719,000元，無增減。
	719,000			671,332	1.撫遠逾期車輛放置場地價稅。 2.濱江放置場地價稅。

臺北市公有收費停車場基金

其他出租成本明細表

中華民國110年度

單位：新臺幣元

前年度 決算數	上年度 預算數	科 目	本年度 預算數	說 明
355,093,420	353,663,000	合 計	454,045,000	
29,907,426	36,825,000	服務費用	36,807,000	
294,866		水電費		
294,866		工作場所電費		
23,923,028	28,040,840	修理保養及保固費	26,301,475	較上年度預算數28,040,840元，減少1,739,365元。
	810,000	土地改良物修護費	1,350,000	橋下及路外停車場路面整平。
3,431,859	12,750,000	一般房屋修護費	9,600,000	各路外停車場房屋修繕費。
12,613,522	10,711,445	機械及設備修護費	10,711,445	委外停車場機械停車設備維護保養檢修。
2,464,335		交通及運輸設備修護費		
5,413,312	3,769,395	什項設備修護費	4,640,030	
			2,990,000	1.委外停車場消防安全設備維護保養檢修。
			1,650,030	2.路外停車場電氣和發電機設備合約維護費。(因不同施工地區分別採購)
4,969,530	6,186,000	保險費	7,277,000	較上年度預算數6,186,000元，增加1,091,000元。
4,969,530	6,186,000	一般房屋保險費	7,277,000	委外停車場保險費。
445,559		一般服務費	500,000	
445,559		外包費	500,000	停車場共管分攤費用(新增)。
274,443	2,598,160	專業服務費	2,728,525	較上年度預算數2,598,160元，增加130,365元。
274,443	2,598,160	委託檢驗(定)試驗認證費	2,728,525	
			2,414,365	1.停車場評鑑委託服務費。
			281,160	2.社園等7處機械停車場安全檢查費及鑑定費。
			33,000	3.路外停車場消防安全設備檢測費。
478,953		租金與利息		
135,786		地租及水租		
135,786		一般土地租金		
343,167		機器租金		
343,167		機械及設備租金		
299,360,142	287,579,000	折舊、折耗及攤銷	375,120,000	
299,360,142	287,579,000	不動產、廠房及設備折舊	375,120,000	較上年度預算數287,579,000元，增加

臺北市公有收費停車場基金

其他出租成本明細表

中華民國110年度

單位：新臺幣元

前年度 決算數	上年度 預算數	科 目	本年度 預算數	說 明
				87,541,000元。
47,258,498	7,424,148	土地改良物折舊	18,112,010	委外停車場土地改良物折舊。
226,972,643	248,479,196	一般房屋折舊	311,386,269	委外停車場房屋折舊費用。
4,642,826	5,611,176	機械及設備折舊	12,785,864	委外停車場機械及設備折舊費用。
20,105,560	25,516,812	交通及運輸設備折舊	30,923,715	委外停車場交通及運輸設備折舊費用。
380,615	547,668	什項設備折舊	1,912,142	委外停車場什項設備折舊費用。
25,346,899	29,259,000	稅捐與規費(強制費)	42,118,000	
836,320	887,326	土地稅	952,190	較上年度預算數887,326元，增加64,864元。
836,320	887,326	一般土地地價稅	952,190	委外停車場地價稅。
24,510,579	28,371,674	房屋稅	41,165,810	較上年度預算數28,371,674元，增加12,794,136元。
24,510,579	28,371,674	一般房屋稅	41,165,810	委外停車場房屋稅。

臺北市公有收費停車場基金

雜項業務成本明細表

中華民國110年度

單位：新臺幣元

前年度 決算數	上年度 預算數	科 目	本年度 預算數	說 明
127,716,617	147,457,000	合 計	127,247,000	
125,633,535	143,298,000	服務費用	124,852,000	
28,397,889	35,804,988	郵電費	31,414,988	較上年度預算數35,804,988元，減少4,390,000元。
28,365,388	35,712,000	郵費	31,322,000	
			31,210,000	1.紅單掛號及單退郵資。
			112,000	2.寄發違規停車申覆案件郵資。 (4,000件*1年*28元)
32,501	92,988	電話費	92,988	違規停車申訴及辦公業務用電話費。(7部*12月*1,107元)
	106,220	旅運費	106,220	較上年度預算數106,220元，無增減。
	106,220	國內旅費	106,220	
			15,500	1.赴外縣市處理申訴案做證、洽公等出差費。(10人*1天*1,550元)
			90,720	2.短程車資。
255,360	358,640	印刷裝訂與廣告費	262,521	較上年度預算數358,640元，減少96,119元。
255,360	358,640	印刷及裝訂費	262,521	
			43,641	1.各項表格及文件印刷費。
			218,880	2.影印機使用費。(2臺*12月*15,200張*0.6元)。
335,706	545,068	修理保養及保固費	318,325	較上年度預算數545,068元，減少226,743元。
324,676	404,775	交通及運輸設備修護費	250,320	
			30,000	1.無線電手持機維護費。(60臺*1年*500元)
			220,320	2.機車養護費(詳車輛明細表第138-149頁)。(136輛*1年*1,620元)
11,030	140,293	什項設備修護費	68,005	違規車輛資料作業處理室及辦公室相關設備維護費。
75,876	106,650	保險費	96,696	較上年度預算數106,650元，減少9,954元。
75,876	106,650	交通及運輸設備保險費	96,696	重型公務機車保險費(詳車輛明細表第138-149頁)。(136輛*1年*711元)
96,568,704	106,376,434	一般服務費	92,653,250	較上年度預算數106,376,434元，減少13,723,184元。

臺北市公有收費停車場基金

雜項業務成本明細表

中華民國110年度

單位：新臺幣元

前年度 決算數	上年度 預算數	科 目	本年度 預算數	說 明
18,012,537	18,660,996	外包費	18,658,476	違規停車舉發作業處理費用。
78,556,167	87,715,438	計時與計件人員酬金	73,994,774	
			12,000	1.交通助理員逾時誤餐餐盒費用。(120人次*100元)。
			90,000	2.績優交通助理員出國觀摩費。(3人*1年*30,000元)
			36,871,296	3.交通助理員薪金。(88人*12月*34,916元)
			2,086,873	4.交通助理員不休假加班費、應休未休工資及10日以上之休假補助費。
			4,770,399	5.交通助理員年終獎金。
			10,296,000	6.道路交通安全人員獎勵金。
			3,059,136	7.交通助理員退休離職準備金(新制6%)。
			30,800	8.交通助理員傷病醫療藥品費。(88人*1年*350元)
			106,480	9.交通助理員文康活動費(交通助理員為88人)。
			308,000	10.交通助理員健康檢查(依職業安全衛生法20條規定)。
			2,138,400	11.交通助理員特別勤務加班費。
			15,120	12.交通助理員上下班交通費。(2人*12月*1段*630元)。
			3,971,616	13.交通助理員勞保費機關負擔部分。
			4,875,552	14.交通助理員平時加班費。
			1,300,320	15.交通助理員上下班交通費。(86人*12月*2段*630元)。
			2,354,782	16.交通助理員健保費機關負擔部分。
			264,000	17.交通助理員三節加菜金。(88人*3節*1,000元)
			36,000	18.交通助理員退休人員紀念品。(12人*3,000元)
			1,408,000	19.交通助理員休假補助費(10日以內)。(88人*16,000元)
1,621,601	3,410,000	材料及用品費	1,650,000	
366,991	820,800	使用材料費	542,250	較上年度預算數820,800元，減少

臺北市公有收費停車場基金

雜項業務成本明細表

中華民國110年度

單位：新臺幣元

前年度 決算數	上年度 預算數	科 目	本年度 預算數	說 明
366,991	820,800	油脂	542,250	278,550元。 重型公務機車油料費(詳車輛明細表第138-149頁)。(75*輛*12月*25公升*24.1元)
1,254,610	2,589,200	用品消耗	1,107,750	較上年度預算數2,589,200元，減少1,481,450元。
1,581	100,000	辦公(事務)用品		
	18,940	報章什誌		
584,477	1,611,720	服裝	672,848	
			140,800	1.交通助理員制服(夏季)。(88人*2套*800元)
			352,000	2.交通助理員制服(冬季)。(88人*2套*2,000元)
			96,800	3.交通助理員黑色皮鞋。(88人*1雙*1,100元)
			13,200	4.交通助理員便帽。(88人*1頂*150元)
			26,400	5.交通助理員雨鞋。(88人*1雙*300元)
			17,600	6.交通助理員黑色棉襪(每人兩雙)。(88人*2雙*100元)
			4,928	7.交通助理員胸章。(88人*4套*1枚*14元)
			21,120	8.交通助理員臂章。(88人*4套*2枚*30元)
668,552	858,540	其他	434,902	
			27,846	1.無線電手持機、照相機、指揮棒等用電池及什項用品。
			10,384	2.交通助理員腰帶及服勤相關配件。
			7,040	3.交通助理員指揮用袖套。(88人*1付*80元)
			30,800	4.交通助理員反光透氣警示用反光背心。(88人*1件*350元)
			38,192	5.交通助理員安全帽。(88人*1頂*434元)
			14,080	6.交通助理員手電筒。(88人*1支*160元)
			58,080	7.交通助理員遮陽鏡。(88人*1付*660元)

臺北市公有收費停車場基金

雜項業務成本明細表

中華民國110年度

單位：新臺幣元

前年度 決算數	上年度 預算數	科 目	本年度 預算數	說 明
				元)
			22,000	8.交通助理員鞋套。(88人*1雙*250元)
			30,800	9.交通助理員防水透氣手套。(88人*1雙*350元)
			35,200	10.交通助理員執勤用指揮棒。(88人*1支*400元)
			58,080	11.交通助理員執勤用S腰帶背包。(88人*1組*660元)
			48,400	12.交通助理員用保溫瓶(2年1編)。(88個*550元)
			54,000	13.飲用水(20公升)。(300箱*180元)
389,671	693,000	租金與利息	702,000	
64,852	120,600	交通及運輸設備租金	64,800	較上年度預算數120,600元，減少55,800元。
64,852	120,600	電信設備租金	64,800	
			40,824	1.數據專線費(紅單電腦與數據所三代公路監理系統連線用)。(1條*12月*3,402元)。
			23,976	2.統計本處舉發違規停車案件罰款收入資料處理費。
324,819	572,400	什項設備租金	637,200	較上年度預算數572,400元，增加64,800元。
324,819	572,400	什項設備租金	637,200	電動公務機車電池使用租賃。(59輛*12月*900元)
71,810	56,000	稅捐與規費(強制費)	43,000	
13,961	13,250	消費與行為稅	9,250	較上年度預算數13,250元，減少4,000元。
13,961	13,250	使用牌照稅	9,250	無線電頻率使用費(手持機60臺*50元/臺=3,000元；基地臺2臺*2,400元/臺=4,800元；中繼站1臺*1,450元/臺；合計9,250元)。
57,849	42,750	規費	33,750	較上年度預算數42,750元，減少9,000元。
57,849	42,750	汽車燃料使用費	33,750	機車燃料費(詳車輛明細表第138-149頁)。(75輛*1年*450元)

臺北市公有收費停車場基金

管理費用及總務費用明細表

中華民國110年度

單位：新臺幣元

前年度 決算數	上年度 預算數	科 目	本年度 預算數	說 明
987,637	1,063,000	合 計	1,012,000	
987,637	1,063,000	服務費用	1,012,000	
93,077	165,600	印刷裝訂與廣告費	114,600	較上年度預算數165,600元，減少51,000元。
93,077	165,600	印刷及裝訂費	114,600	
			50,100	1.預(概)算書等印刷費。(167本*300元)
			20,330	2.各種帳簿傳票等印刷費。
			29,170	3.管理員、約聘僱人員識別證伸縮拉夾及識別證封套。
			15,000	4.卡片識別證。
249,700	252,000	一般服務費	252,000	較上年度預算數252,000元，無增減。
249,700	252,000	計時與計件人員酬金	252,000	
			246,000	1.編製預、決算及人事業務等加班費。
			6,000	2.人事室、會計室業務逾時誤餐餐盒費用。(60人次*100元)。
644,860	645,400	公共關係費	645,400	較上年度預算數645,400元，無增減。
644,860	645,400	公共關係費	645,400	
			152,400	1.處長特別費(12月*12,700元)。
			493,000	2.新聞聯繫費及因業務需要之公共關係費。

臺北市公有收費停車場基金

訓練費用明細表

中華民國110年度

單位：新臺幣元

前年度 決算數	上年度 預算數	科 目	本年度 預算數	說 明
320,749	382,000	合 計	385,000	
234,500	266,000	服務費用	272,000	
101,500	94,000	一般服務費	100,000	較上年度預算數94,000元，增加6,000元。
10,200	10,000	外包費	10,000	管理員在職教育訓練場地清潔費。(4次*2,500元)
91,300	84,000	計時與計件人員酬金	90,000	
			14,400	1.交通助理員常年教育訓練逾時誤餐餐盒費用。(144人次*100元)。
			57,200	2.管理員在職教育訓練逾時誤餐餐盒費用。(572人次*100元)。
			18,400	3.管理員各級幹部訓練逾時誤餐餐盒費用。(184人次*100元)。
133,000	172,000	專業服務費	172,000	較上年度預算數172,000元，無增減。
117,000	148,000	講課鐘點、稿費、出席審查及查詢費	148,000	
			10,000	1.交通助理員常年教育訓練講師費(內聘)。(1次*10節*1,000元)
			64,000	2.管理員在職教育訓練講師費(外聘)。(4次*8節*2,000元)
			20,000	3.辦理公文文書講習講師鐘點費)。(20節*1,000元)
			14,000	4.交通助理員常年教育訓練講師費(外聘)。(1次*7節*2,000元)
			28,000	5.管理員各級幹部訓練講師費(外聘)。(2次*7節*2,000元)
			6,000	6.一般勞工安全衛生教育訓練講師費(外聘)。(1次*3節*2,000元)
			6,000	7.其他公務講習訓練講師費(外聘)。(3節*2,000元)
16,000	24,000	委託考選訓練費	24,000	
			7,500	1.安全衛生業務訓練費。(1人*7,500元)
			4,500	2.有機溶劑作業訓練費。(1人*4,500元)
			12,000	3.安全衛生管理員訓練費。(1人*12,000元)
86,249	114,000	材料及用品費	113,000	

臺北市公有收費停車場基金

訓練費用明細表

中華民國110年度

單位：新臺幣元

前年度 決算數	上年度 預算數	科 目	本年度 預算數	說 明
86,249	114,000	用品消耗	113,000	較上年度預算數114,000元，減少1,000元。
86,249	114,000	其他	113,000	
			28,960	1.交通助理員常年教育訓練飲料、布條、文具、紙張等雜支費用。(2次*14,480元)。
			64,640	2.管理員在職教育訓練飲料、布條、文具、紙張等雜支費用。(4次*16,160元)
			19,400	3.管理員各級幹部訓練飲料、布條、文具、紙張等雜支費用。(2次*9,700元)
	2,000	租金與利息		
	2,000	房租		
	2,000	一般房屋租金		

臺北市公有收費停車場基金

利息費用明細表

中華民國110年度

單位：新臺幣元

前年度 決算數	上年度 預算數	科 目	本年度 預算數	說 明
	78,000	合 計	174,000	
	78,000	租金與利息	174,000	
	78,000	利息	174,000	較上年度預算數78,000元，增加96,000元。
	78,000	其他利息	174,000	
			173,970	1.租賃個人電腦利息費用。
			30	2.因配合利息費用編列基準，無法調整編列至千元整數，增加進位數30元。

臺北市公有收費停車場基金

違約及處理費用明細表

中華民國110年度

單位：新臺幣元

前年度 決算數	上年度 預算數	科 目	本年度 預算數	說 明
249,421	900,000	合 計	600,000	
249,421	900,000	服務費用	600,000	
249,421	900,000	專業服務費	600,000	較上年度預算數900,000元，減少 300,000元。
249,421	900,000	法律事務費	600,000	
			300,000	1.因公涉訟、法律諮詢等費用。
			300,000	2.訴訟費。

臺北市公有收費停車場基金

雜項費用明細表

中華民國110年度

單位：新臺幣元

前年度 決算數	上年度 預算數	科 目	本年度 預算數	說 明
50,794,051	22,212,000	合 計	25,553,000	
603,770		服務費用		
603,770		一般服務費		
603,770		計時與計件人員酬金		
5,253,213		材料及用品費		
5,253,213		用品消耗		
5,253,213		服裝		
21,136,146	18,712,000	短絀、賠償與保險給付	22,053,000	
21,031,646	18,562,000	各項短絀	21,903,000	較上年度預算數18,562,000元，增加3,341,000元。
20,809,631	17,662,000	呆帳及保證短絀	21,003,000	提列停車費呆帳損失。
	900,000	災害短絀	900,000	各停車場颱風災害損失。
222,015		投資短絀		
104,500	150,000	賠償給付	150,000	較上年度預算數150,000元，無增減。
104,500	150,000	一般賠償	150,000	各停車場設備造成車輛損壞及人員傷害之賠償。
23,800,922	3,500,000	其他	3,500,000	
23,800,922	3,500,000	其他費用	3,500,000	較上年度預算數3,500,000元，無增減。
23,800,922	3,500,000	其他	3,500,000	舉發違規停車罰鍰以前年度應收帳款退款。

臺北市公有收費停車場基金

解繳公庫淨額明細表

中華民國110年度

單位：新臺幣元

前年度決算數	上年度預算數	項 目	本年度預算數	說 明
2,108,076,270	1,000,000,000	合 計	1,500,000,000	
2,108,076,270	1,000,000,000	解繳公庫淨額	1,500,000,000	1.依108年度路邊停車費收入扣除成本之50%繳庫，計算公式如下： 【1,832,210,313(營收)-867,687,320(成本)】*50%=482,261,497元 編列。 2.未徵收道路之路邊停車格盈餘繳庫30,000,000元。 3.依中央政府特種基金管理準則(地方政府準用)將累積賸餘987,738,503元於110年度解繳公庫，應用於大眾運輸補助之用途。

本 頁 空 白

臺北市公有收
固定資產建設改

中華民國

計畫名稱	合計	不動產、廠			
		小計	土地	土地改良物	房屋及建築
合計	1,267,218,000	1,267,218,000		74,216,000	1,153,798,000
專案計畫	1,126,891,000	1,126,891,000			1,126,891,000
繼續性計畫	1,126,891,000	1,126,891,000			1,126,891,000
(一) 停車場多目標參建計畫	1,126,891,000	1,126,891,000			1,126,891,000
1.延平國小附建地下停車場新建工程	60,442,000	60,442,000			60,442,000
2.中山國中附建地下停車場新建工程	127,500,000	127,500,000			127,500,000
3.內湖321K01停車場新建工程	118,520,000	118,520,000			118,520,000
4.振華公園附建地下停車場新建工程	50,000,000	50,000,000			50,000,000
5.新和國小附建地下停車場新建工程	135,207,000	135,207,000			135,207,000
6.內湖106號公園地下停車場新建工程	189,208,000	189,208,000			189,208,000
7.成功市場附建地下停車場新建工程	1,000	1,000			1,000
8.公一公園附建地下停車場新建工程	200,000,000	200,000,000			200,000,000
9.景美女中附建地下停車場新建工程	98,456,000	98,456,000			98,456,000
10.科技大樓站停車場新建工程	20,000,000	20,000,000			20,000,000
11.內湖國中附建地下停車場新建工程	52,700,000	52,700,000			52,700,000
12.大安國中附建地下停車場新建工程	73,857,000	73,857,000			73,857,000
13.樂活公園地下停車場新建工程	1,000,000	1,000,000			1,000,000
一般建築及設備計畫	140,327,000	140,327,000		74,216,000	26,907,000
分年性項目	62,263,000	62,263,000		27,500,000	10,077,000
一次性項目	78,064,000	78,064,000		46,716,000	16,830,000

費停車場基金

良擴充明細表

110年度

單位：新臺幣元

房及設備					投資性 不動產	說明
機械及設備	交通及 運輸設備	什項設備	租賃資產	租賃權 益改良		
35,583,000	420,000	440,000	2,761,000			
35,583,000	420,000	440,000	2,761,000			
24,686,000						
10,897,000	420,000	440,000	2,761,000			

臺北市公有收費停車場基金

固定資產建設改良擴充明細彙計表

中華民國110年度

單位：新臺幣元

總帳科目	計畫名稱	單位	數量	單價	金額	備註 (含規格或說明)
合計					1,267,218,000	
專案計畫					1,126,891,000	
繼續性計畫					1,126,891,000	
房屋及建築	(一) 停車場多目標參建計畫				1,126,891,000	
	1.延平國小附建地下停車場新建工程				60,442,000	1.本工程位於大同區昌吉街97號延平國小，為地下2樓停車場新建工程，總樓地板面積10,240㎡，預計提供256格小汽車位。 2.本工程由教育局主辦，為104-110年度連續性工程，總工程費為1,223,984,388元(施工費1,170,399,496元，委託技術服務費44,455,494元，工程管理費9,129,398元)，依參建比例分攤，本處分攤比例為38.96%，共須分攤475,323,524元(施工費455,987,644元，委託技術服務費15,779,067元，工程管理費3,556,813元)，除以前年度預算編列414,881,000元，本年度編列最後1年經費60,442,000元，餘524元不再編列，各年度資金需求詳如繼續性計畫分年資金需求表。為增進年度預算執行績效並利工進，在預算完成法定程序後，擬就總工程費先行發包施築，工程費之支付以通過之法定預算額度為依據。
					60,442,000	本年度所需工程費
		式	1	55,031,372	55,031,372	施工費
		式	1	4,525,058	4,525,058	委託技術服務費
		式	1	885,570	885,570	工程管理費
	2.中山國中附建地下停車場新建工程				127,500,000	1.本工程位於松山區復興北路361巷7號中山國中，為地下2樓停車場，總樓地板面積8,606㎡，預計提供262格小汽車位。 2.本工程由教育局主辦，為106-111年度連續性工程，總工程費790,848,578元(施工費756,336,429元，委託技術服務費27,313,194元，工程管理費7,198,955元)，依參建比例分攤，本處分攤比例為55.74%，共須分攤440,678,982元(施工費421,581,926元，委

臺北市公有收費停車場基金

固定資產建設改良擴充明細彙計表

中華民國110年度

單位：新臺幣元

總帳科目	計畫名稱	單位	數量	單價	金額	備註 (含規格或說明)
						託技術服務費15,084,358元(含105年已核列1,000,000元)，工程管理費4,012,698元)，除以前年度預算編列38,160,000元，本年度編列第5年經費127,500,000元，餘275,018,982元編列於以後年度，各年度資金需求詳如繼續性計畫分年資金需求表。為增進年度預算執行績效並利工進，在預算完成法定程序後，擬就總工程費先行發包施築，工程費之支付以通過之法定預算額度為依據。
					127,500,000	本年度所需工程費
		式	1	121,941,000	121,941,000	施工費
		式	1	4,398,750	4,398,750	委託技術服務費
		式	1	1,160,250	1,160,250	工程管理費
	3.內湖321K01停車場 新建工程				118,520,000	1.本工程位於內湖區東湖路與康寧路3段交叉路口，總樓地板面積10,948.50m ² ，預計提供235格小汽車位及202格機車位。 2.本工程由本處主辦，原期程為106-110年度連續工程，因現場不可抗力因素修正期程為106-112年度連續工程，總工程費1,316,318,000元(施工費1,269,659,000元，委託技術服務費37,553,000元，工程管理費9,106,000元)，依參建比例分攤，本處分攤49.14%，共須分攤646,840,000元(施工費623,910,000元，委託技術服務費18,454,000元，工程管理費4,476,000元)，除以前年度預算編列142,353,000元，本年度編列第5年經費118,520,000元，餘385,967,000元編列於以後年度，各年度資金需求詳如繼續性計畫分年資金需求表。為增進年度預算執行績效並利工進，在預算完成法定程序後，擬就總工程費先行發包施築，工程費之支付以通過之法定預算額度為依據。
					118,520,000	本年度所需工程費
		式	1	115,878,000	115,878,000	施工費
		式	1	1,625,000	1,625,000	委託技術服務費
		式	1	1,017,000	1,017,000	工程管理費

臺北市公有收費停車場基金

固定資產建設改良擴充明細彙計表

中華民國110年度

單位：新臺幣元

總帳科目	計畫名稱	單位	數量	單價	金額	備註 (含規格或說明)
	4.振華公園附建地下停車場新建工程				50,000,000	<p>1.本工程位於北投區振華街24號對面，為地下2樓停車場，總樓地板面積為17,047.67m²，預計提供405格小汽車位及144格機車位。</p> <p>2.本工程由本處主辦，為106-112年度連續性工程，總工程費1,187,299,919元(施工費1,133,652,000元，委託技術服務費44,934,000元，工程管理費8,713,919元)，依參建比例分攤，本處分攤比例為95.71%，共須分攤1,136,292,072元(施工費1,084,948,932元，委託技術服務費43,003,581元，工程管理費8,339,559元)，除以前年度預算編列81,934,652元外，本年度編列第5年經費50,000,000元，餘1,004,357,420元編列於以後年度，各年度資金需求詳如繼續性計畫分年資金需求表。為增進年度預算執行績效並利工進，在預算完成法定程序後，擬就總工程費先行發包施築，工程費之支付以通過之法定預算額度為依據。</p>
					50,000,000	本年度所需工程費
		式	1	47,960,000	47,960,000	施工費
		式	1	1,640,000	1,640,000	委託技術服務費
		式	1	400,000	400,000	工程管理費
	5.新和國小附建地下停車場新建工程				135,207,000	<p>1.本工程位於萬華區西藏路125巷31號新和國小，為地下3樓停車場，總樓地板面積9,349m²，預計提供237格小汽車位。</p> <p>2.本工程由教育局主辦，為106-111年度連續性工程，總工程費1,539,463,614元(施工費1,476,919,645元，委託技術服務費51,962,862元，工程管理費10,581,107元)，依參建比例分攤，本處分攤比例為27.13%，共須分攤417,656,478元(施工費400,688,300元，委託技術服務費14,097,524元，工程管理費2,870,654元)，除以前年度預算編列166,870,000元外，本年度編列第5年經費135,207,000元，餘115,579,478元編列於以後年度，各年度</p>

臺北市公有收費停車場基金

固定資產建設改良擴充明細彙計表

中華民國110年度

單位：新臺幣元

總帳科目	計畫名稱	單位	數量	單價	金額	備註 (含規格或說明)
					135,207,000	資金需求詳如繼續性計畫分年資金需求表。為增進年度預算執行績效並利工進，在預算完成法定程序後，擬就總工程費先行發包施築，工程費之支付以通過之法定預算額度為依據。 本年度所需工程費
		式	1	130,000,000	130,000,000	施工費
		式	1	4,407,000	4,407,000	委託技術服務費
		式	1	800,000	800,000	工程管理費
	6.內湖106號公園地下停車場新建工程				189,208,000	1.本工程位於內湖區瑞光路及瑞光路393巷交叉路口，為地下2層停車場，總樓地板面積12,847.12㎡，預計提供200格汽車位、250格機車位及大客車4格(平面層)。 2.本工程由本處主辦，為106-110年度連續性工程，總工程費566,980,961元(施工費535,656,160元，委託技術服務費25,386,000元，工程管理費5,938,801元)，依參建比例分攤，本處分攤比例為94.22%，共須分攤534,208,961元(施工費504,694,761元，委託技術服務費23,918,667元，工程管理費5,595,533元)，除以前年度預算編列345,000,000元外，本年度編列最後1年經費189,208,000元，餘961元不再編列，各年度資金需求詳如繼續性計畫分年資金需求表。為增進年度預算執行績效並利工進，在預算完成法定程序後，擬就總工程費先行發包施築，工程費之支付以通過之法定預算額度為依據。 本年度所需工程費
		式	1	178,752,391	178,752,391	施工費
		式	1	8,937,849	8,937,849	委託技術服務費
		式	1	1,517,760	1,517,760	工程管理費
	7.成功市場附建地下停車場新建工程				1,000	1.本工程位於大安區和平東路3段1巷、四維路與四維路192、198巷區塊之道路用地上，總樓地板面積21,350㎡，預計提供370格小汽車位。 2.本工程由市場處主辦，原為106-110年度連續性工程，因連續流標致工程進度嚴重

臺北市公有收費停車場基金

固定資產建設改良擴充明細彙計表

中華民國110年度

單位：新臺幣元

總帳科目	計畫名稱	單位	數量	單價	金額	備註 (含規格或說明)
	8.公一公園附建地下停車場新建工程	式	1	1,000	1,000 1,000 200,000,000	<p>落後影響計畫推動，故修正為106-113年度連續性工程，總工程費原審定994,978,746元，因市場自治會陳情中繼市場及永久市場需求增加因素修正總工程費為1,165,528,746元(施工費1,114,314,267元，委託技術服務費41,992,956元(含都市計畫變更及地質鑽探作業3,250,000元)，工程管理費9,221,523元)，依使用樓層及用途分攤，本處分攤比例為44.58%，共須分攤458,517,727元(施工費436,914,829元，委託技術服務費17,789,662元(含104年已核列1,000,000元)，工程管理費3,813,236元)，除以前年度預算編列176,145,718元外，本年度編列第5年經費1,000元，餘282,371,009元編列於以後年度，各年度資金需求詳如繼續性計畫分年資金需求表。為增進年度預算執行績效並利工進，在預算完成法定程序後，擬就總工程費先行發包施築，工程費之支付以通過之法定預算額度為依據。</p> <p>1,000 本年度所需工程費 1,000 施工費</p> <p>200,000,000 1.本工程位於臺北市北投區軟橋段2地號等共1筆土地，總樓地板面積17,062.43㎡，為地下1層至地下2層車停車場，預計提供423格汽車位及198格機車位。 2.本工程由本處主辦，為107-112年度連續性工程，總工程費為1,030,816,000元(施工費為982,651,000元，委託技術服務費40,000,000元，工程管理費為8,165,000元)，依參建比例分攤，本處分攤96.3%，共須分攤992,676,000元(施工費946,293,000元，委託技術服務費38,520,000元，工程管理費7,863,000元)，除以前年度預算編列41,000,000元外，本年度編列第4年經費200,000,000元，餘751,676,000元編列於以後年度，各年度資金需求詳如繼續性計畫分年資金需求</p>

臺北市公有收費停車場基金

固定資產建設改良擴充明細彙計表

中華民國110年度

單位：新臺幣元

總帳科目	計畫名稱	單位	數量	單價	金額	備註 (含規格或說明)	
	9.景美女中附建地下停車場新建工程				200,000,000	表。為增進年度預算執行績效並利工進，在預算完成法定程序後，擬就總工程費先行發包施築，工程費之支付以通過之法定預算額度為依據。	
		式	1	195,624,000	195,624,000	本年度所需工程費	
		式	1	2,413,000	2,413,000	施工費	
		式	1	1,963,000	1,963,000	委託技術服務費	
						98,456,000	工程管理費
							1.本工程位於文山區木新路3段312號景美女中，為地下2樓停車場新建工程，總樓地板面積7,279㎡，預計提供205小汽車位。
	10.科技大樓站停車場新建工程					2.本工程由教育局主辦，為107-112年度連續性工程，總工程費1,101,545,401元(施工費1,053,798,266元，委託技術服務費39,163,623元，工程管理費8,583,512元)，依參建比例分攤，本處分攤比例為28.39%，共須分攤312,545,384元(施工費299,173,328元，委託技術服務費10,935,197元(含105年及106年已核列合計5,000,000元)，工程管理費2,436,859元)，除以前年度預算編列144,030,000元，本年度編列第4年經費98,456,000元，餘70,059,384元編列於以後年度，各年度資金需求詳如繼續性計畫分年資金需求表。	
						98,456,000	為增進年度預算執行績效並利工進，在預算完成法定程序後，擬就總工程費先行發包施築，工程費之支付以通過之法定預算額度為依據。
						96,158,237	本年度所需工程費
		式	1	96,158,237	96,158,237	施工費	
		式	1	1,415,482	1,415,482	委託技術服務費	
		式	1	882,281	882,281	工程管理費	
					20,000,000	1.本工程位於捷運科技大樓站西側(大安區瑞安段二小段838-1、840-1、842-1、846-1、849-1地號等5筆土地)，預估總樓地板面積7,399.71㎡，本場為地上6層、地下4層停車場，預計提供汽車111格及機車224格。	
						2.本工程由本處主辦，為108-	

臺北市公有收費停車場基金

固定資產建設改良擴充明細彙計表

中華民國110年度

單位：新臺幣元

總帳科目	計畫名稱	單位	數量	單價	金額	備註 (含規格或說明)
						112年度連續性工程，總工程費1,251,943,000元(施工費1,187,911,000元，委託技術服務費55,144,000元，工程管理費8,888,000元)，依參建比例分攤，本處分攤比例為55.29%，共須分攤692,200,000元(施工費656,793,000元，委託技術服務費30,491,000元，工程管理費4,916,000元)，除以前年度預算編列46,124,000元，本年度編列第3年經費20,000,000元，餘626,076,000元編列於以後年度，各年度資金需求詳如繼續性計畫分年資金需求表。為增進年度預算執行績效並利工進，在預算完成法定程序後，擬就總工程費先行發包施築，工程費之支付以通過之法定預算額度為依據。
					20,000,000	本年度所需工程費
		式	1	19,250,000	19,250,000	施工費
		式	1	575,000	575,000	委託技術服務費
		式	1	175,000	175,000	工程管理費
	11.內湖國中附建地下停車場新建工程				52,700,000	1.本工程位於內湖區陽光街1號內湖國中，為地下2樓停車場新建工程，總樓地板面積4,669㎡，預計提供118格小汽車位。 2.本工程由教育局主辦，為108-112年度連續性工程，總工程費625,628,579(施工費599,949,811元，委託技術服務費20,486,579元(不含教育局先期規劃費700,000元)，工程管理費5,192,189元)，依參建比例分攤，本處分攤比例為41.74%，共需分攤261,137,098元(施工費250,419,051元，委託技術服務費8,551,098元，工程管理費2,166,949元)，除以前年度預算編列4,900,000元，本年度編列第3年經費52,700,000元，餘203,537,098元編列於以後年度，各年度資金需求詳如繼續性計畫分年資金需求表。為增進年度預算執行績效並利工進，在預算完成法定程序後，擬就總工程費先行發包施築，工程費之支付以通過之法定預

臺北市公有收費停車場基金

固定資產建設改良擴充明細彙計表

中華民國110年度

單位：新臺幣元

總帳科目	計畫名稱	單位	數量	單價	金額	備註 (含規格或說明)
	12.大安國中附建地下停車場新建工程				52,700,000	算額度為依據。
		式	1	50,000,000	50,000,000	本年度所需工程費
		式	1	2,000,000	2,000,000	施工費
		式	1	700,000	700,000	委託技術服務費
					73,857,000	工程管理費
	13.樂活公園地下停車場新建工程				73,857,000	1.本工程位於大安區大安路2段63號大安國中，總樓地板面積5,032.8㎡，預計提供125格小汽車位。
		式	1	71,892,000	71,892,000	2.本工程由教育局主辦，為108-112年度連續性工程，總工程費1,329,097,692(施工費1,281,027,952元，委託技術服務費38,830,692元，工程管理費9,239,048元)，依參建比例分攤，本處分攤比例為20.05%，共須分攤266,483,554元(施工費256,846,104元，委託技術服務費7,785,554元，工程管理費1,851,896元)，除以前年度預算編列3,500,000元，本年度編列第3年經費73,857,000元，餘189,126,554元編列於以後年度，各年度資金需求詳如繼續性計畫分年資金需求表。為增進年度預算執行績效並利工進，在預算完成法定程序後，擬就總工程費先行發包施築，工程費之支付以通過之法定預算額度為依據。
		式	1	1,439,000	1,439,000	本年度所需工程費
		式	1	526,000	526,000	施工費
					1,000,000	委託技術服務費
					1,000,000	工程管理費
					1,000,000	1.本工程位於臺北市東湖路與康樂街交叉口至康樂街61巷、康樂街61巷15弄、康樂街85巷底為工程範圍，總樓地板面積9,420㎡，預計提供225格汽車停車位及80格機車位。
					1,000,000	2.本工程為109-114年度連續性工程，總工程費712,574,000元(施工費655,929,000元、委託技術服務費50,132,000元、工程管理費6,513,000元)，以前年度編列經費為3,241,000元，編列第2年經費為1,000,000元，餘708,333,000元

臺北市公有收費停車場基金

固定資產建設改良擴充明細彙計表

中華民國110年度

單位：新臺幣元

總帳科目	計畫名稱	單位	數量	單價	金額	備註 (含規格或說明)
一般建築及設備計畫 分年性項目 房屋及建築	1.老舊停車場耐震補強工程	式	1	1,000,000	1,000,000	編列於以後年度，各年度資金需求詳如繼續性計畫分年資金需求表。為增進年度預算執行績效並利工進，在預算完成法定程序後，擬就總工程費先行發包施築，工程費之支付以通過之法定預算額度為依據。
					1,000,000	本年度所需工程費
					140,327,000	委託技術服務費
					62,263,000	
					10,077,000	
					10,077,000	1.考量本市使用年限超過30年之公有路外停車場，結構體已逐漸老化，恐造成使用者危險，故配合本處108年度建築物耐震能力詳細評估-補強方案預估金額及交通部公路總局士林監理站建築物耐震能力詳細評估工作成果報告書，編列本預算執行。
						2.本工程為110-111年度連續性工程，總工程費37,953,000元(施工費34,469,357元，委託技術服務費2,635,127元，工程管理費848,516元)，本年度預算編列第1年經費10,077,000元，餘27,876,000元編列於以後年度，各年度資金需求詳如新興計畫分年資金需求表。
						。為增進年度預算執行績效並利工進，在預算完成法定程序後，擬就總工程費先行發包，工程費之支付以通過之法定預算額度為依據。
						本年度所需工程費
						施工費
機械及設備	1.民權公園等6處停車場中央監控設備更新工程	式	1	8,659,578	8,659,578	委託技術服務費
				1,317,422	1,317,422	工程管理費
				100,000	100,000	總工程經費明細如下：
					34,469,357	一、施工費
					2,635,127	二、委託技術服務費
					848,516	三、工程管理費
					24,686,000	
	24,686,000	1.民權公園等6處停車場水電中央監控設備老舊皆已使用10年以上，部分設備已停產				

臺北市公有收費停車場基金

固定資產建設改良擴充明細彙計表

中華民國110年度

單位：新臺幣元

總帳科目	計畫名稱	單位	數量	單價	金額	備註 (含規格或說明)
土地改良物	1.僑安停車場上方鋪面更新案					無法取得維修模組零件，故編列預算汰換水電中央監控設備，以自動化監控輔助現場人員進行設備管理以補人力之不足，並增進停車場環境品質。 2.本工程為109-110年度連續性工程，總工程費28,267,000元(施工費25,132,000元，委託技術服務費2,364,550元，工程管理費770,450元)，除以前年度預算編列3,581,000元外，本年度編列最後1年經費24,686,000元，各年度資金需求詳如繼續性計畫分年資金需求表。為增進年度預算執行績效並利工進，在預算完成法定程序後，擬就總工程費先行發包施築，工程費之支付以通過之法定預算額度為依據。
					24,686,000	本年度所需工程費
		式	1	22,812,000	22,812,000	施工費
		式	1	1,278,550	1,278,550	委託技術服務費
		式	1	595,450	595,450	工程管理費
					27,500,000	
					27,500,000	1.僑安停車場上方鋪面因破損嚴重，依新工處109年4月28日評估會議，決議辦理更新，並由新工處統一發包，預計能改善鋪面品質，並減少行車噪音。 2.本工程為110-111年度連續性工程，總工程費43,131,000元(施工費38,794,000元，委託技術服務費3,390,000元，工程管理費947,000元)，本年度預算編列第1年經費27,500,000元，其餘15,631,000元編列於以後年度，各年度資金需求詳如新興計畫分年資金需求表。為增進年度預算執行績效並利工進，在預算完成法定程序後，擬就總工程費先行發包施築，工程費之支付以通過之法定預算額度為依據。
					27,500,000	本年度所需工程費
		式	1	24,542,000	24,542,000	施工費
		式	1	2,260,000	2,260,000	委託技術服務費

臺北市公有收費停車場基金

固定資產建設改良擴充明細彙計表

中華民國110年度

單位：新臺幣元

總帳科目	計畫名稱	單位	數量	單價	金額	備註 (含規格或說明)	
一次性項目 土地改良物	1.110年度橋下、路外及平面停車場等整修	式	1	698,000	698,000	工程管理費	
					(43,131,000)	總工程經費明細如下：	
					38,794,000	一、施工費	
					3,390,000	二、委託技術服務費	
					947,000	三、工程管理費	
					78,064,000		
					46,716,000		
					46,716,000	考量本市因停車政策關係與本府其他機關租借土地應需求闢建臨時平面停車場開放供民眾使用、及徵收完成空地架設臨時圍籬(或護欄)、路外、平面停車場等整修工程。增加透水性鋪面工程(依業務需要分案辦理)。	
					46,716,000	本年度所需工程費	
房屋及建築	1.110年度公有路外停車場廁所整修及修繕工程	式	1	41,726,000	41,726,000	施工費	
		式	1	3,822,000	3,822,000	委託技術服務費	
		式	1	1,168,000	1,168,000	工程管理費	
						16,830,000	
						10,000,000	針對公有路外停車場以預約維護(開口契約)之方式辦理老舊廁所整修及相關設施汰換更新。
		式	1	8,900,000	8,900,000	施工費	
		式	1	850,000	850,000	委託技術服務費	
機械及設備	2.110年度停車場污水接管工程	式	1	250,000	250,000	工程管理費	
						6,830,000	本處部分路外停車場污水管尚未接至污水下水道，正規劃逐年將現有路外停車場之污水接至污水下水道，以利逐年提升污水接管率。
		式	1	6,000,000	6,000,000	施工費	
		式	1	625,000	625,000	委託技術服務費	
		式	1	205,000	205,000	工程管理費	
						10,897,000	
交通及運輸設備	1.網路及資訊周邊設備	年	1	720,000	720,000	電腦周邊設備。	
	2.為民服務系統伺服器設備更新	年	1	10,177,000	10,177,000	新購伺服器4臺、儲存設備、防火牆、Core Switch。	
	1.重型電動公務機車	輛	6	70,000	420,000	汰換99年購置293-ESG、296-ESG、299-ESG等3輛使用10年以上，與100年購置703-HYR、707-HYR等2輛使用9年	

臺北市公有收費停車場基金
固定資產建設改良擴充明細彙計表

中華民國110年度

單位：新臺幣元

總帳科目	計畫名稱	單位	數量	單價	金額	備註 (含規格或說明)
什項設備	1.變頻式冷氣機	臺	8	55,000	440,000	以上，101年購置566-KJH等1輛使用8年以上，合計6輛已逾耐用年限公務機車。
租賃資產	1.個人電腦	臺	90	30,670	2,760,300	汰舊換新(8-10KW)變頻一對一分離式冷氣機(含不銹鋼安裝、銅管加長、排水馬達等)-附中公園等停車場使用。
	2.其他	年	1	700	700	個人電腦租賃費。 因租賃個人電腦編列基準，無法調整編列至千元整數，增列進位數700元

科 目	帳 面 價 值			變
	成本或 重估價值	已 提 折舊額	淨 額	總收入
合計	235,323,602		235,323,602	579,564,000
不動產、廠房及設備	235,323,602		235,323,602	579,564,000
土地	235,323,602		235,323,602	579,564,000
土地	235,323,602		235,323,602	579,564,000

費停車場基金

明細表

110年度

單位：新臺幣元

賣 收 入		未實現重估增值減少數	變賣餘絀	說明
處理費用	淨收入			
	579,564,000		344,240,398	該土地面積為4,823平方公尺，公運處(持分1/3)與本處(持分2/3)為土地管理機關，土地110年度公告現值預估180,250元/平方公尺，約為8億6,934萬6,000元，依土地持分比，本處出售土地現金收入為5億7,956萬4,000元((869,346,000*2/3)，價款採分2年撥付，110年度收款2億8,235萬2,667元，111年度收款2億9,721萬1,333元。
	579,564,000		344,240,398	
	579,564,000		344,240,398	
	579,564,000		344,240,398	

臺北市公有收費停車場基金

資產報廢明細表

中華民國110年度

單位：新臺幣元

科 目	帳 面 價 值			殘餘價值	未實現重估增值減少數	報廢損失
	成本或重估價值	已提折舊額	淨 額			
合計	25,273,544	25,020,809	252,735	252,735		
不動產、廠房及設備	25,273,544	25,020,809	252,735	252,735		
機械及設備	12,665,534	12,538,879	126,655	126,655		
機械及設備	12,665,534	12,538,879	126,655	126,655		
交通及運輸設備	12,245,164	12,122,712	122,452	122,452		
交通及運輸設備	12,245,164	12,122,712	122,452	122,452		
什項設備	362,846	359,218	3,628	3,628		
什項設備	362,846	359,218	3,628	3,628		

註：機車及電腦主機、螢幕等，因已達年限且不堪使用而報廢，估計變賣收入1,712,735元。

本 頁 空 白

轉 投 資 事 業			投 資 金 額		
名 稱	年終實收 資本總額	發 行 股 數	以前年度 已 投 資	本年度增 減 投 資	投 資 淨 額
合計	1,040,600,000	104,060,000	117,671,826		117,671,826
悠遊卡投資控股股份 有限公司	1,040,600,000	104,060,000	117,671,826		117,671,826

費停車場基金

其餘細明細表

110年度

單位：新臺幣元

持股比例		現金股利或採權益法認列之投資損益			
年終預計 持有股數	占發行 股數%	本年度預算		上 年 度 預 算 總 額	前年度決算 總 額
		每股(元)	總 額		
12,259,003	11.78		17,665,000	14,717,000	17,664,268
12,259,003	11.78		17,665,000	14,717,000	17,664,268

臺北市公有收費停車場基金

基金增減數額明細表

中華民國110年度

單位：新臺幣元

項 目	金額	說 明
期初基金數額	24,449,197,000	
加：		
以前年度公積撥充		
賸餘撥充		
公庫增撥數		
其他		
減：		
填補短絀		
折減基金繳庫		
其他		
期末基金數額	24,449,197,000	

預算參考表

臺北市公有收費停車場基金

預計平衡表

中華民國110年12月31日

單位：新臺幣千元

108年(前年) 12月31日 決算數	科 目	110年12月31日 預計數	109年12月31日 預計數	比較增減(-)
61,498,669	資產合計	62,987,020	62,188,495	798,525
61,498,669	資產	62,987,020	62,188,495	798,525
8,865,933	流動資產	10,054,809	9,366,454	688,355
8,360,169	現金	9,251,838	8,860,691	391,147
8,360,169	銀行存款	9,251,838	8,860,691	391,147
482,535	應收款項	779,742	482,534	297,208
376,148	應收帳款	376,147	376,147	
7,792	應收收益	7,792	7,792	
75,732	託辦往來	75,732	75,732	
22,863	其他應收款	320,071	22,863	297,208
23,230	預付款項	23,229	23,229	
656	用品盤存	656	656	
22,573	預付費用	22,573	22,573	
1,627,335	投資、長期應收款、貸墊款及準備金	1,735,784	1,729,844	5,940
204,046	採權益法之投資	204,046	204,046	
117,672	採權益法之投資成本	117,672	117,672	
86,375	採權益法之投資權益調整	86,374	86,374	
45,723	長期應收款		22,860	-22,860
45,723	長期應收款		22,860	-22,860
1,377,565	準備金	1,531,738	1,502,938	28,800
1,377,565	退休及離職準備金	1,531,738	1,502,938	28,800
45,059,121	不動產、廠房及設備	45,290,813	45,164,773	126,040
24,545,306	土地	24,309,982	24,545,306	-235,324
24,545,306	土地	24,309,982	24,545,306	-235,324
34,821	土地改良物	89,794	64,620	25,174
227,422	土地改良物	341,125	266,909	74,216
192,601	累計折舊－土地改良物	251,331	202,289	49,042
18,896,751	房屋及建築	19,391,934	18,969,066	422,868
30,391,449	房屋及建築	32,345,332	31,191,534	1,153,798
11,494,698	累計折舊－房屋及建築	12,953,398	12,222,468	730,930
147,792	機械及設備	145,166	152,080	-6,914
309,554	機械及設備	369,037	346,120	22,917
161,763	累計折舊－機械及設備	223,871	194,040	29,831
218,054	交通及運輸設備	129,950	208,008	-78,058

臺北市公有收費停車場基金

預計平衡表

中華民國110年12月31日

單位：新臺幣千元

108年(前年) 12月31日 決算數	科 目	110年12月31日 預計數	109年12月31日 預計數	比較增減(-)
1,084,271	交通及運輸設備	1,151,414	1,163,239	-11,825
866,218	累計折舊－交通及運輸設備	1,021,464	955,231	66,233
9,548	什項設備	12,983	16,494	-3,511
48,429	什項設備	60,241	60,164	77
38,881	累計折舊－什項設備	47,258	43,670	3,588
	租賃資產	4,155	2,350	1,805
	租賃資產	5,521	2,760	2,761
	累計折舊－租賃資產	1,366	410	956
1,206,849	購建中固定資產	1,206,849	1,206,849	
1,206,849	未完工程	1,206,849	1,206,849	
2,003	無形資產		807	-807
2,003	無形資產		807	-807
2,003	電腦軟體		807	-807
5,944,278	其他資產	5,905,614	5,926,617	-21,003
5,944,278	什項資產	5,905,614	5,926,617	-21,003
51	存出保證金	51	51	
102,518	催收款項	102,518	102,518	
19,036	備抵呆帳－催收款項	57,701	36,698	21,003
20,383	暫付及待結轉帳項	20,383	20,383	
5,840,363	代管資產	5,840,363	5,840,363	
61,498,669	負債及淨值合計	62,987,020	62,188,495	798,525
8,678,616	負債	8,665,120	8,587,778	77,342
932,522	流動負債	758,732	758,244	488
76,614	短期債務	77,567	77,079	488
612,946	應付款項	438,203	438,203	
249,913	應付代收款	249,913	249,913	
120,261	應付費用	120,261	120,261	
68,023	應付工程款	68,023	68,023	
174,743	應付繳庫數			
7	其他應付款	6	6	
242,962	預收款項	242,962	242,962	
242,962	預收收入	242,962	242,962	
306,457	長期負債	156,103	231,524	-75,421
306,457	長期債務	156,103	231,524	-75,421

臺北市公有收費停車場基金

預計平衡表

中華民國110年12月31日

單位：新臺幣千元

108年(前年) 12月31日 決算數	科 目	110年12月31日 預計數	109年12月31日 預計數	比較增減(-)
	應付租賃款	2,874	1,681	1,193
306,457	其他長期負債	153,229	229,843	-76,614
7,439,637	其他負債	7,750,285	7,598,010	152,275
40,214	遞延負債	196,689	73,214	123,475
40,214	遞延收入	196,689	73,214	123,475
7,399,423	什項負債	7,553,596	7,524,796	28,800
76,101	存入保證金	76,101	76,101	
1,377,565	應付退休及離職金	1,531,738	1,502,938	28,800
105,394	暫收及待結轉帳項	105,394	105,394	
5,840,363	應付代管資產	5,840,363	5,840,363	
52,820,053	淨值	54,321,900	53,600,717	721,183
24,449,197	基金	24,449,197	24,449,197	
24,449,197	基金	24,449,197	24,449,197	
24,449,197	基金	24,449,197	24,449,197	
5,401,717	公積	5,401,717	5,401,717	
5,331,271	資本公積	5,331,271	5,331,271	
5,331,271	受贈公積	5,331,271	5,331,271	
70,446	特別公積	70,446	70,446	
70,446	特別公積	70,446	70,446	
22,969,138	累積餘絀	24,470,986	23,749,803	721,183
22,969,138	累積賸餘	24,470,986	23,749,803	721,183
22,969,138	累積賸餘	24,470,986	23,749,803	721,183

註：信託代理與保證資產(負債)前年度決算數162,304,296元，上年度調整後預計數118,405,974元，本年度預計數102,018,129元。

臺北市公有收

各項費用

中華民國

前年度 決算數	上年度 預算數	總分類帳科目		合計	管理成本
		用途別科目			
3,025,710,967	3,101,745,000	合計		3,047,735,000	2,310,065,000
13,735,356	16,387,000	用人費用		21,364,000	21,364,000
10,043,699	10,893,792	聘僱及兼職人員薪資		14,664,720	14,664,720
186,860	418,992	聘用人員薪金		418,992	418,992
9,856,839	10,474,800	約僱職員薪金		14,245,728	14,245,728
172,260	822,972	超時工作報酬		658,230	658,230
172,260	822,972	加班費		658,230	658,230
955,824	1,361,724	獎金		1,833,090	1,833,090
955,824	1,361,724	年終獎金		1,833,090	1,833,090
623,206	679,536	退休及卹償金		914,760	914,760
623,206	679,536	工員退休及離職金		914,760	914,760
1,940,367	2,628,976	福利費		3,293,200	3,293,200
1,397,508	1,883,856	分擔員工保險費		2,268,000	2,268,000
295,462	393,120	員工通勤交通費		529,200	529,200
247,397	352,000	其他福利費		496,000	496,000
1,905,315,604	2,045,759,000	服務費用		1,887,590,000	1,598,495,000
96,165,392	124,112,834	水電費		105,112,834	104,765,950
94,596,090	122,422,834	工作場所電費		103,422,834	103,085,950
1,569,302	1,690,000	工作場所水費		1,690,000	1,680,000
58,199,303	73,577,343	郵電費		65,025,055	33,444,227
56,074,027	70,262,355	郵費		62,434,555	31,018,715
2,125,276	3,314,988	電話費		2,590,500	2,425,512
114,275	276,020	旅運費		276,020	169,800
114,275	276,020	國內旅費		276,020	169,800
13,759,550	8,263,603	印刷裝訂與廣告費		7,056,859	6,387,286
12,938,400	7,757,603	印刷及裝訂費		6,350,859	5,681,286
821,150	506,000	廣(公)告費		706,000	706,000
195,407,012	160,994,117	修理保養及保固費		126,394,403	99,488,603
	2,700,000	土地改良物修護費		3,650,000	2,300,000
41,054,070	38,000,000	一般房屋修護費		39,600,000	30,000,000
25,804,386	22,785,248	機械及設備修護費		20,811,138	10,099,693

費停車場基金

彙計表

110年度

單位：新臺幣元

其他勞務成本	其他出租成本	雜項業務成本	管理費用及總務費用	訓練費用	利息費用
128,654,000	454,045,000	127,247,000	1,012,000	385,000	174,000
125,552,000	36,807,000	124,852,000	1,012,000	272,000	
346,884					
336,884					
10,000					
165,840		31,414,988			
93,840		31,322,000			
72,000		92,988			
		106,220			
		106,220			
292,452		262,521	114,600		
292,452		262,521	114,600		
286,000	26,301,475	318,325			
	1,350,000				
	9,600,000				
	10,711,445				

臺北市公有收

各項費用

中華民國

前年度 決算數	上年度 預算數	總分類帳科目		違約及處理費用	雜項費用
		用途別科目			
3,025,710,967	3,101,745,000	合計		600,000	25,553,000
13,735,356	16,387,000	用人費用			
10,043,699	10,893,792	聘僱及兼職人員薪資			
186,860	418,992	聘用人員薪金			
9,856,839	10,474,800	約僱職員薪金			
172,260	822,972	超時工作報酬			
172,260	822,972	加班費			
955,824	1,361,724	獎金			
955,824	1,361,724	年終獎金			
623,206	679,536	退休及卹償金			
623,206	679,536	工員退休及離職金			
1,940,367	2,628,976	福利費			
1,397,508	1,883,856	分擔員工保險費			
295,462	393,120	員工通勤交通費			
247,397	352,000	其他福利費			
1,905,315,604	2,045,759,000	服務費用		600,000	
96,165,392	124,112,834	水電費			
94,596,090	122,422,834	工作場所電費			
1,569,302	1,690,000	工作場所水費			
58,199,303	73,577,343	郵電費			
56,074,027	70,262,355	郵費			
2,125,276	3,314,988	電話費			
114,275	276,020	旅運費			
114,275	276,020	國內旅費			
13,759,550	8,263,603	印刷裝訂與廣告費			
12,938,400	7,757,603	印刷及裝訂費			
821,150	506,000	廣(公)告費			
195,407,012	160,994,117	修理保養及保固費			
41,054,070	38,000,000	土地改良物修護費			
25,804,386	22,785,248	一般房屋修護費			
		機械及設備修護費			

費停車場基金

彙計表

110年度

單位：新臺幣元

臺北市公有收

各項費用

中華民國

前年度 決算數	上年度 預算數	總分類帳科目		合計	管理成本
		用途別科目			
69,878,031	46,886,663	交通及運輸設備修護費		24,822,712	24,572,392
58,670,525	50,622,206	什項設備修護費		37,510,553	32,516,518
14,634,200	16,568,420	保險費		15,932,622	8,549,926
14,523,540	16,421,000	一般房屋保險費		15,798,000	8,512,000
110,660	147,420	交通及運輸設備保險費		134,622	37,926
1,504,760,620	1,635,283,921	一般服務費		1,526,549,403	1,308,617,329
602,687,182	639,313,259	代理(辦)費		712,398,300	589,854,668
107,188,660	123,051,353	外包費		122,145,034	101,239,366
794,841,778	872,867,309	計時與計件人員酬金		691,936,069	617,453,295
43,000	52,000	體育活動費		70,000	70,000
21,630,392	26,037,342	專業服務費		40,597,404	37,071,879
249,421	900,000	法律事務費		600,000	
2,138,227	400,000	工程及管理諮詢服務費		800,000	800,000
545,053	748,000	講課鐘點、稿費、出席審查及查詢費		598,000	450,000
8,367,450	8,169,738	委託調查研究費		8,166,738	8,166,738
937,279	3,707,960	委託檢驗(定)試驗認證費		11,495,325	8,766,800
16,000	24,000	委託考選訓練費		24,000	
9,376,962	12,087,644	電腦軟體服務費		18,913,341	18,888,341
644,860	645,400	公共關係費		645,400	
644,860	645,400	公共關係費		645,400	
29,311,475	33,653,000	材料及用品費		26,409,000	24,423,000
1,732,633	2,643,516	使用材料費		2,004,106	1,461,856
694,005	900,000	原料		800,000	800,000
931,641	1,613,422	油脂		1,073,667	531,417
106,987	130,094	設備零件		130,439	130,439
27,578,842	31,009,484	用品消耗		24,404,894	22,961,144
2,019,495	3,675,320	辦公(事務)用品		2,245,702	2,227,702
3,300	118,940	報章什誌			
10,713,592	9,684,720	服裝		5,985,848	5,313,000
14,842,455	17,530,504	其他		16,173,344	15,420,442
31,877,384	27,993,000	租金與利息		86,403,000	83,589,000

費停車場基金

彙計表

110年度

單位：新臺幣元

其他勞務成本	其他出租成本	雜項業務成本	管理費用及總務費用	訓練費用	利息費用
		250,320			
286,000	4,640,030	68,005			
9,000	7,277,000	96,696			
9,000	7,277,000				
		96,696			
124,426,824	500,000	92,653,250	252,000	100,000	
122,543,632					
1,737,192	500,000	18,658,476		10,000	
146,000		73,994,774	252,000	90,000	
25,000	2,728,525			172,000	
				148,000	
	2,728,525			24,000	
25,000			645,400		
			645,400		
223,000		1,650,000		113,000	
		542,250			
		542,250			
223,000		1,107,750		113,000	
18,000					
		672,848			
205,000		434,902		113,000	
1,938,000		702,000			174,000

臺北市公有收

各項費用

中華民國

前年度 決算數	上年度 預算數	總分類帳科目		違約及處理費用	雜項費用
		用途別科目			
69,878,031	46,886,663	交通及運輸設備修護費			
58,670,525	50,622,206	什項設備修護費			
14,634,200	16,568,420	保險費			
14,523,540	16,421,000	一般房屋保險費			
110,660	147,420	交通及運輸設備保險費			
1,504,760,620	1,635,283,921	一般服務費			
602,687,182	639,313,259	代理(辦)費			
107,188,660	123,051,353	外包費			
794,841,778	872,867,309	計時與計件人員酬金			
43,000	52,000	體育活動費			
21,630,392	26,037,342	專業服務費		600,000	
249,421	900,000	法律事務費		600,000	
2,138,227	400,000	工程及管理諮詢服務費			
545,053	748,000	講課鐘點、稿費、出席審查及查詢費			
8,367,450	8,169,738	委託調查研究費			
937,279	3,707,960	委託檢驗(定)試驗認證費			
16,000	24,000	委託考選訓練費			
9,376,962	12,087,644	電腦軟體服務費			
644,860	645,400	公共關係費			
644,860	645,400	公共關係費			
29,311,475	33,653,000	材料及用品費			
1,732,633	2,643,516	使用材料費			
694,005	900,000	原料			
931,641	1,613,422	油脂			
106,987	130,094	設備零件			
27,578,842	31,009,484	用品消耗			
2,019,495	3,675,320	辦公(事務)用品			
3,300	118,940	報章什誌			
10,713,592	9,684,720	服裝			
14,842,455	17,530,504	其他			
31,877,384	27,993,000	租金與利息			

費停車場基金

彙計表

110年度

單位：新臺幣元

臺北市公有收

各項費用

中華民國

前年度 決算數	上年度 預算數	總分類帳科目		合計	管理成本
		用途別科目			
2,119,129	2,025,626	地租及水租		2,044,626	1,020,236
2,119,129	2,025,626	一般土地租金		2,044,626	1,020,236
	2,000	房租			
	2,000	一般房屋租金			
8,113,771	5,057,160	機器租金		5,057,160	5,057,160
746,019		電腦租金及使用費			
7,367,752	5,057,160	機械及設備租金		5,057,160	5,057,160
17,337,145	15,243,404	交通及運輸設備租金		74,103,204	73,160,404
17,337,145	15,243,404	電信設備租金		74,103,204	73,160,404
4,307,339	5,586,810	什項設備租金		5,024,010	4,351,200
4,307,339	5,586,810	什項設備租金		5,024,010	4,351,200
	78,000	利息		174,000	
	78,000	其他利息		174,000	
913,592,089	866,475,000	折舊、折耗及攤銷		906,408,000	531,066,000
912,396,649	865,279,560	不動產、廠房及設備折舊		905,600,854	530,258,854
79,792,167	9,688,452	土地改良物折舊		49,041,983	30,917,973
712,326,169	727,769,652	一般房屋折舊		730,929,999	419,543,730
36,059,193	33,608,836	機械及設備折舊		42,369,967	29,538,967
81,285,285	89,013,968	交通及運輸設備折舊		78,355,702	47,287,427
2,933,835	4,788,792	什項設備折舊		3,946,863	2,014,417
	409,860	租賃資產折舊		956,340	956,340
1,195,440	1,195,440	攤銷		807,146	807,146
1,195,440	1,195,440	攤銷電腦軟體費		807,146	807,146
79,111,553	85,566,000	稅捐與規費(強制費)		89,208,000	46,328,000
3,643,899	4,259,727	土地稅		4,324,591	2,653,401
3,643,899	4,259,727	一般土地地價稅		4,324,591	2,653,401
74,995,816	79,975,413	房屋稅		83,966,599	42,800,789
74,995,816	79,975,413	一般房屋稅		83,966,599	42,800,789
103,321	102,610	消費與行為稅		98,610	89,360
103,321	102,610	使用牌照稅		98,610	89,360
368,517	1,228,250	規費		818,200	784,450

費停車場基金

彙計表

110年度

單位：新臺幣元

其他勞務成本	其他出租成本	雜項業務成本	管理費用及總務費用	訓練費用	利息費用
1,024,390					
1,024,390					
878,000		64,800			
878,000		64,800			
35,610		637,200			
35,610		637,200			
					174,000
					174,000
222,000	375,120,000				
222,000	375,120,000				
12,000	18,112,010				
	311,386,269				
45,136	12,785,864				
144,560	30,923,715				
20,304	1,912,142				
719,000	42,118,000	43,000			
719,000	952,190				
719,000	952,190				
	41,165,810				
	41,165,810				
		9,250			
		9,250			
		33,750			

臺北市公有收

各項費用

中華民國

前年度 決算數	上年度 預算數	總分類帳科目		違約及處理費用	雜項費用
		用途別科目			
2,119,129	2,025,626	地租及水租			
2,119,129	2,025,626	一般土地租金			
	2,000	房租			
	2,000	一般房屋租金			
8,113,771	5,057,160	機器租金			
746,019		電腦租金及使用費			
7,367,752	5,057,160	機械及設備租金			
17,337,145	15,243,404	交通及運輸設備租金			
17,337,145	15,243,404	電信設備租金			
4,307,339	5,586,810	什項設備租金			
4,307,339	5,586,810	什項設備租金			
	78,000	利息			
	78,000	其他利息			
913,592,089	866,475,000	折舊、折耗及攤銷			
912,396,649	865,279,560	不動產、廠房及設備折舊			
79,792,167	9,688,452	土地改良物折舊			
712,326,169	727,769,652	一般房屋折舊			
36,059,193	33,608,836	機械及設備折舊			
81,285,285	89,013,968	交通及運輸設備折舊			
2,933,835	4,788,792	什項設備折舊			
	409,860	租賃資產折舊			
1,195,440	1,195,440	攤銷			
1,195,440	1,195,440	攤銷電腦軟體費			
79,111,553	85,566,000	稅捐與規費(強制費)			
3,643,899	4,259,727	土地稅			
3,643,899	4,259,727	一般土地地價稅			
74,995,816	79,975,413	房屋稅			
74,995,816	79,975,413	一般房屋稅			
103,321	102,610	消費與行為稅			
103,321	102,610	使用牌照稅			
368,517	1,228,250	規費			

費停車場基金

彙計表

110年度

單位：新臺幣元

臺北市公有收

各項費用

中華民國

前年度 決算數	上年度 預算數	總分類帳科目		合計	管理成本
		用途別科目			
226,168	1,100,000	行政規費與強制費		700,000	700,000
137,099	121,650	汽車燃料使用費		110,850	77,100
5,250	6,600	其他		7,350	7,350
5,792,475	3,700,000	會費、捐助、補助、分攤、救助(濟)與 交流活動費		4,800,000	4,800,000
5,792,475	3,700,000	捐助、補助與獎助		4,800,000	4,800,000
5,792,475	3,700,000	補(協)助政府機關(構)		4,800,000	4,800,000
23,174,109	18,712,000	短絀、賠償與保險給付		22,053,000	
23,069,609	18,562,000	各項短絀		21,903,000	
20,809,631	17,662,000	呆帳及保證短絀		21,003,000	
2,037,963		資產短絀			
	900,000	災害短絀		900,000	
222,015		投資短絀			
104,500	150,000	賠償給付		150,000	
104,500	150,000	一般賠償		150,000	
23,800,922	3,500,000	其他		3,500,000	
23,800,922	3,500,000	其他費用		3,500,000	
23,800,922	3,500,000	其他		3,500,000	

費停車場基金

彙計表

110年度

單位：新臺幣元

其他勞務成本	其他出租成本	雜項業務成本	管理費用及總務費用	訓練費用	利息費用
		33,750			

臺北市公有收

各項費用

中華民國

前年度 決算數	上年度 預算數	總分類帳科目		違約及處理費用	雜項費用
		用途別科目			
226,168	1,100,000	行政規費與強制費			
137,099	121,650	汽車燃料使用費			
5,250	6,600	其他			
5,792,475	3,700,000	會費、捐助、補助、分攤、救助(濟)與 交流活動費			
5,792,475	3,700,000	捐助、補助與獎助			
5,792,475	3,700,000	補(協)助政府機關(構)			
23,174,109	18,712,000	短絀、賠償與保險給付			22,053,000
23,069,609	18,562,000	各項短絀			21,903,000
20,809,631	17,662,000	呆帳及保證短絀			21,003,000
2,037,963		資產短絀			
	900,000	災害短絀			900,000
222,015		投資短絀			
104,500	150,000	賠償給付			150,000
104,500	150,000	一般賠償			150,000
23,800,922	3,500,000	其他			3,500,000
23,800,922	3,500,000	其他費用			3,500,000
23,800,922	3,500,000	其他			3,500,000

費停車場基金

彙計表

110年度

單位：新臺幣元

臺北市公有收費停車場基金

員工人數彙計表

中華民國110年度

單位：人

科 目	本年度最高可 進用員額數	本年度 增減數	上年度最高可 進用員額數	增 減 原 因
合計	35	9	26	
業務總支出部分	35	9	26	
行銷及業務部分	35	9	26	
聘用	1		1	
約僱	34	9	25	因業務需要增加9名約僱工程 員。

註：1.本表約僱、聘用係指奉准有案之約聘僱人員。

2.依停車場法之規定進用停車管理員759人；依道路交通管理處罰條例與交通助理員管理辦法之規定進用交通助理員88人；依臺市政府所屬機關工程管理費及工作費支用要點進用臨時聘用人員2人。

本 頁 空 白

科 目	合計	正式 員額 薪資	聘僱 人員 薪資	超時 工作 報酬	津貼	獎 金			
						年終 獎金	考績 獎金	績效 獎金	其他
合計	21,364,000		14,664,720	658,230		1,833,090			
業務總支出部分	21,364,000		14,664,720	658,230		1,833,090			
管理成本	21,364,000		14,664,720	658,230		1,833,090			
聘僱人員	21,364,000		14,664,720	658,230		1,833,090			

註：管理員759人，編列管理成本-計時與計件人員酬金617,453,295元，包含薪資、獎金、退休離職準備金等費用，詳見52-55頁；交通助理員88人，編列雜項業務成本-計時與計件人員酬金73,994,774元，包含薪資、獎金、退休離職準備金等費用，詳見79頁；臨時聘用人員2人，包含薪資、獎金、退休離職準備金等費用1,553,504元，以工程管理費預算支應。

費停車場基金

彙計表

110年度

單位：新臺幣元

退休及卹償金		資遣費	福 利 費					提繳費	兼任人員用人費用
退休金	卹償金		分擔保險費	傷病醫藥費	提撥福利金	員工通勤交通費	其他福利費		
914,760			2,268,000			529,200	496,000		
914,760			2,268,000			529,200	496,000		
914,760			2,268,000			529,200	496,000		
914,760			2,268,000			529,200	496,000		

區分及職稱	人數	擔任工作	聘用或約僱 起訖期間	薪點	年需經費
合計	35				19,680,570
聘用人員小計	1				562,302
專業人員	1				562,302
聘用護理人員	1	協助停車場辦理臨場健康服務。	110.01.01~110.12.31	280	562,302
約僱人員小計	34				19,118,268
約僱工程員	34	協助停車場規劃及工程相關事宜。	110.01.01~110.12.31	280	19,118,268

費停車場基金

人員明細表

110年度

單位：新臺幣元

月 支					經費來源 及其科目
小計	折合 金額	勞保 保險費	健康 保險費	離職 儲金	
42,494	34,916	3,449	1,951	2,178	管理成本
1,444,796	1,187,144	117,266	66,334	74,052	管理成本

臺北市公有收費停車場基金

資產折舊明細表

中華民國110年度

單位：新臺幣千元

項 目	合 計	不動產、廠房及設備							投資性不動產	其他
		土地改良物	房屋及建築	機械及設備	交通及運輸設備	什項設備	租賃資產	租賃權益改良		
前年度決算資產原值	32,061,125	227,422	30,391,449	309,554	1,084,271	48,429				
上年度預計新增資產原值	969,603	39,487	800,085	36,566	78,970	11,735	2,760			
本年度預計新增資產原值	1,241,944	74,216	1,153,798	22,917	-11,825	77	2,761			
資產重估增值額										
本年度(12月底止)資產總額	34,272,672	341,125	32,345,332	369,037	1,151,416	60,241	5,521			
折舊方法		直線法	直線法	直線法	直線法	直線法	直線法			
折舊率		14.38	2.26	11.48	6.81	6.55	17.32			
本年度應提折舊額	905,601	49,042	730,930	42,370	78,356	3,947	956			
管理成本	530,258	30,918	419,544	29,539	47,287	2,014	956			
其他勞務成本	222	12		45	145	20				
其他出租成本	375,120	18,112	311,386	12,786	30,924	1,912				

註：預算數細數之和與總數或略有出入，係四捨五入關係。

臺北市公有收費停車場基金
增購及汰舊換新各種公務車輛明細表

中華民國110年度

單位：新臺幣千元

項 目	單位	合 計		增 購 部 分		汰 舊 換 新 部 分		說 明
		數量	金額	數量	金額	數量	金額	
合 計		6	420			6	420	
電動公務機車	輛	6	420			6	420	汰換99年購置293-ESG、296-ESG、299-ESG等3輛使用10年以上，與100年購置703-HYR、707-HYR等2輛使用9年以上，101年購置566-KJH等1輛使用8年以上，合計6輛已逾耐用年限公務機車。

工作計畫別	車輛種類	車號	廠牌及引擎號碼	購置年月	汽缸總排氣量(立方公分)	合計	牌照稅(全年)	燃料使用費(全年)	
合計	車輛150輛					2,056,696	89,360	110,850	
管理成本	小貨車5輛								
	客貨兩用車5輛								
	電動公務機車63輛								
	重型公務機車76輛								
	小客車1輛								
							1,163,680		77,100
	小貨車	1801-YB	中華4G64V030539	201002	2,351	105,156	3,600	7,710	
	小貨車	2520-QH	中華4G64V033998	201101	2,351	105,156	3,600	7,710	
	小貨車	AAD-1863	中華4G64V041945	201301	2,351	105,156	3,600	7,710	
	小貨車	AGJ-2230	中華4G64V047380	201405	2,351	105,156	3,600	7,710	
	小貨車	ANA-3078	中華4G64V055545	201508	2,351	95,823	3,600	7,710	
	客貨兩用車	AQX-3312	中華4G64C037387	201609	2,351	93,974	11,230	6,180	
	客貨兩用車	ATN-1915	中華4G64C038793	201701	2,351	93,524	11,230	6,180	
	客貨兩用車	AKL-2561	中華4G64C033805	201501	2,351	109,974	11,230	6,180	
	客貨兩用車	2531-QH	中華4G69TA08683	201103	2,378	110,274	11,230	6,180	
	客貨兩用車	AAC-1803	中華4G64C029387	201303	2,351	109,974	11,230	6,180	
	雜項業務成本	電動公務機車	EMW-8039	RHMGSPT10K0013811	201909	125	2,331		
電動公務機車		MNA-1822	RHMGSBT10H0007880	201709	125	2,331			
重型公務機車		526-MWB	SJ25PH-103513	201404	125	10,011		450	
小客車		2107-QH	JM3LW28J360571437	201010	2,967	114,842	15,210	7,200	
						893,016		33,750	
電動公務機車		975-QKE	A02-FA01164	201303	125	2,331			
電動公務機車		976-QKE	A02-FA00734	201303	125	2,331			
電動公務機車		MNA-1803	RHMGSBT10H0007674	201709	125	2,331			
電動公務機車		MNA-1805	RHMGSBT10H0007772	201709	125	2,331			
電動公務機車		MNA-1806	RHMGSBT10H0007775	201709	125	2,331			
電動公務機車		MNA-1807	RHMGSBT10H0007781	201709	125	2,331			
電動公務機車		MNA-1808	RHMGSBT10H0007783	201709	125	2,331			
電動公務機車		MNA-1809	RHMGSBT10H0007867	201709	125	2,331			

費停車場基金

細表

110年度

單位：新臺幣元

油料費(全年)			液化石油氣(全年)			修護費	檢驗執照及保險費
數量(公升)	單價	金額	數量(公升)	單價	金額		
		991,667				722,847	141,972
18,648		449,417				502,527	45,276
1,668	24.1	40,199				49,000	4,647
1,668	24.1	40,199				49,000	4,647
1,668	24.1	40,199				49,000	4,647
1,668	24.1	40,199				49,000	4,647
1,668	24.1	40,199				39,667	4,647
1,668	24.1	40,199				33,000	3,365
1,668	24.1	40,199				33,000	2,915
1,668	24.1	40,199				49,000	3,365
1,668	24.1	40,199				49,000	3,665
1,668	24.1	40,199				49,000	3,365
						1,620	711
						1,620	711
300	24.1	7,230				1,620	711
1,668	24.1	40,199				49,000	3,233
22,500		542,250				220,320	96,696
						1,620	711
						1,620	711
						1,620	711
						1,620	711
						1,620	711
						1,620	711
						1,620	711
						1,620	711

工作計畫別	車輛種類	車號	廠牌及引擎號碼	購置年月	汽缸總排氣量(立方公分)	合計	牌照稅(全年)	燃料使用費(全年)
	電動公務機車	MNA-1810	RHMGSBT10H000 7786	201709	125	2,331		
	電動公務機車	MNA-1811	RHMGSBT10H000 7879	201709	125	2,331		
	電動公務機車	MNA-1812	RHMGSBT10H000 7881	201709	125	2,331		
	電動公務機車	MNA-1813	RHMGSBT10H000 7886	201709	125	2,331		
	電動公務機車	MNA-1815	RHMGSBT10H000 7885	201709	125	2,331		
	電動公務機車	MNA-1816	RHMGSBT10H000 7891	201709	125	2,331		
	電動公務機車	MNA-1817	RHMGSBT10H000 7889	201709	125	2,331		
	電動公務機車	MNA-1819	RHMGSBT10H000 7896	201709	125	2,331		
	電動公務機車	MNA-1820	RHMGSBT10H000 7882	201709	125	2,331		
	電動公務機車	MNA-1821	RHMGSBT10H000 7893	201709	125	2,331		
	電動公務機車	EME-5682	RHMGSBT10J0055 647	201808	125	2,331		
	電動公務機車	EME-5683	RHMGSBT10J0055 651	201808	125	2,331		
	電動公務機車	EME-5685	RHMGSBT10J0055 652	201808	125	2,331		
	電動公務機車	EME-5686	RHMGSBT10J0055 653	201808	125	2,331		
	電動公務機車	EME-5687	RHMGSBT10J0055 654	201808	125	2,331		
	電動公務機車	EME-5690	RHMGSBT10J0055 655	201808	125	2,331		
	電動公務機車	EME-5691	RHMGSBT10J0055 659	201808	125	2,331		
	電動公務機車	EME-5692	RHMGSBT10J0055 660	201808	125	2,331		
	電動公務機車	EME-5693	RHMGSBT10J0055 661	201808	125	2,331		
	電動公務機車	EME-5695	RHMGSBT10J0055 662	201808	125	2,331		
	電動公務機車	EME-5696	RHMGSBT10J0055 663	201808	125	2,331		
	電動公務機車	EME-5697	RHMGSBT10J0055 664	201808	125	2,331		
	電動公務機車	EME-5699	RHMGSBT10J0055 665	201808	125	2,331		
	電動公務機車	EME-5700	RHMGSBT10J0055 666	201808	125	2,331		
	電動公務機車	EME-5701	RHMGSBT10J0055 667	201808	125	2,331		
	電動公務機車	EMW-8026	RHMGSPT10K001 3721	201909	125	2,331		
	電動公務機車	EMW-8027	RHMGSPT10K001 3719	201909	125	2,331		
	電動公務機車	EMW-8028	RHMGSPT10K001	201909	125	2,331		

工作計畫別	車輛種類	車號	廠牌及引擎號碼	購置年月	汽缸總排氣量(立方公分)	合計	牌照稅(全年)	燃料使用費(全年)
			3716					
	電動公務機車	EMW-8029	RHMGSP10K001 3748	201909	125	2,331		
	電動公務機車	EMW-8030	RHMGSP10K001 3817	201909	125	2,331		
	電動公務機車	EMW-8031	RHMGSP10K001 3815	201909	125	2,331		
	電動公務機車	EMW-8032	RHMGSP10K001 3805	201909	125	2,331		
	電動公務機車	EMW-8033	RHMGSP10K001 3810	201909	125	2,331		
	電動公務機車	EMW-8035	RHMGSP10K001 3809	201909	125	2,331		
	電動公務機車	EMW-8036	RHMGSP10K001 3808	201909	125	2,331		
	電動公務機車	EMW-8037	RHMGSP10K001 3807	201909	125	2,331		
	電動公務機車	EMW-8038	RHMGSP10K001 3800	201909	125	2,331		
	電動公務機車(汰換)	CY6-511	KC623921	202005	125	2,331		
	電動公務機車(汰換)	CNY-122	F19726	202005	125	2,331		
	電動公務機車(汰換)	CNY-133	F19632	202005	125	2,331		
	電動公務機車(汰換)	CRD-353	FF19727	202006	125	2,331		
	電動公務機車(汰換)	321-GCE	PD208489	202007	125	2,331		
	電動公務機車(汰換)	703-HYR	FD336195	202107	125	2,331		
	電動公務機車(汰換)	707-HYR	FD336199	202107	125	2,331		
	電動公務機車(汰換)	712-HYR	FD336205	202007	125	2,331		
	電動公務機車(汰換)	CNY-102	F19638	202005	125	2,331		
	電動公務機車(汰換)	CNY-115	F19628	202005	125	2,331		
	電動公務機車(汰換)	293-ESG	SJ25HJ-104086	202107	125	2,331		
	電動公務機車(汰換)	296-ESG	SJ25HJ-104095	202107	125	2,331		
	電動公務機車(汰換)	299-ESG	SJ25HJ-104098	202107	125	2,331		
	電動公務機車(汰換)	323-GCE	PD208491	202007	125	2,331		
	電動公務機車(汰換)	566-KJH	SJ25PB-160339	202103	125	2,331		
	電動公務機車(汰換)	339-GCE	PD208506	202007	125	2,331		
	重型公務機車	507-MWB	SJ25PH-103450	201404	125	10,011		450
	重型公務機車	509-MWB	SJ25PH-103486	201404	125	10,011		450

工作計畫別	車輛種類	車號	廠牌及引擎號碼	購置年月	汽缸總排氣量(立方公分)	合計	牌照稅(全年)	燃料使用費(全年)
	重型公務機車	510-MWB	SJ25PH-103488	201404	125	10,011		450
	重型公務機車	511-MWB	SJ25PH-103489	201404	125	10,011		450
	重型公務機車	512-MWB	SJ25PH-103490	201404	125	10,011		450
	重型公務機車	513-MWB	SJ25PH-103491	201404	125	10,011		450
	重型公務機車	515-MWB	SJ25PH-103492	201404	125	10,011		450
	重型公務機車	516-MWB	SJ25PH-103493	201404	125	10,011		450
	重型公務機車	517-MWB	SJ25PH-103496	201404	125	10,011		450
	重型公務機車	518-MWB	SJ25PH-103503	201404	125	10,011		450
	重型公務機車	519-MWB	SJ25PH-103506	201404	125	10,011		450
	重型公務機車	521-MWB	SJ25PH-103508	201404	125	10,011		450
	重型公務機車	522-MWB	SJ25PH-103510	201404	125	10,011		450
	重型公務機車	523-MWB	SJ25PH-103511	201404	125	10,011		450
	重型公務機車	525-MWB	SJ25PH-103512	201404	125	10,011		450
	重型公務機車	221-MDK	SJ25PA-142011	201304	125	10,011		450
	重型公務機車	223-MDK	SJ25PA-142015	201304	125	10,011		450
	重型公務機車	226-MDK	SJ25PA-142017	201304	125	10,011		450
	重型公務機車	227-MDK	SJ25PA-142019	201304	125	10,011		450
	重型公務機車	228-MDK	SJ25PA-142020	201304	125	10,011		450
	重型公務機車	229-MDK	SJ25PA-142021	201304	125	10,011		450
	重型公務機車	230-MDK	SJ25PA-142026	201304	125	10,011		450
	重型公務機車	231-MDK	SJ25PA-142027	201304	125	10,011		450
	重型公務機車	567-KJH	SJ25PB-160340	201207	125	10,011		450
	重型公務機車	568-KJH	SJ25PB-160381	201207	125	10,011		450
	重型公務機車	570-KJH	SJ25PB-160385	201203	125	10,011		450
	重型公務機車	571-KJH	SJ25PB-160516	201203	125	10,011		450
	重型公務機車	572-KJH	SJ25PB-160518	201207	125	10,011		450
	重型公務機車	575-KJH	SJ25PB-160523	201203	125	10,011		450
	重型公務機車	325-GCE	PD208492	200907	125	10,011		450
	重型公務機車	335-GCE	PD208501	200907	125	10,011		450
	重型公務機車	336-GCE	PD208502	200907	125	10,011		450
	重型公務機車	301-ESG	SJ25HJ-104125	201007	125	10,011		450
	重型公務機車	303-ESG	SJ25HJ-104127	201007	125	10,011		450

工作計畫別	車輛種類	車號	廠牌及引擎號碼	購置年月	汽缸總排氣量(立方公分)	合計	牌照稅(全年)	燃料使用費(全年)
	重型公務機車	305-ESG	SJ25HJ-104128	201007	125	10,011		450
	重型公務機車	308-ESG	SJ25HJ-104131	201007	125	10,011		450
	重型公務機車	309-ESG	SJ25HJ-104132	201007	125	10,011		450
	重型公務機車	319-GCE	PD208487	200907	125	10,011		450
	重型公務機車	297-ESG	SJ25HJ-104096	201007	125	10,011		450
	重型公務機車	298-ESG	SJ25HJ-104097	201007	125	10,011		450
	重型公務機車	295-ESG	SJ25HJ-104093	201007	125	10,011		450
	重型公務機車	ADY-6936	SJ25KB-394633	201506	125	10,011		450
	重型公務機車	ADY-6937	SJ25KB-394635	201506	125	10,011		450
	重型公務機車	ADY-6938	SJ25KB-394636	201506	125	10,011		450
	重型公務機車	ADY-6939	SJ25KB-394658	201506	125	10,011		450
	重型公務機車	ADY-6950	SJ25KB-394662	201506	125	10,011		450
	重型公務機車	ADY-6951	SJ25KB-394663	201506	125	10,011		450
	重型公務機車	ADY-6952	SJ25KB-394666	201506	125	10,011		450
	重型公務機車	ADY-6953	SJ25KB-394667	201506	125	10,011		450
	重型公務機車	ADY-6955	SJ25KB-394668	201506	125	10,011		450
	重型公務機車	ADY-6956	SJ25KB-394669	201506	125	10,011		450
	重型公務機車	ADY-6957	SJ25KB-394670	201506	125	10,011		450
	重型公務機車	ADY-6958	SJ25KB-394671	201506	125	10,011		450
	重型公務機車	ADY-6960	SJ25KB-394672	201506	125	10,011		450
	重型公務機車	ADY-6961	SJ25KB-394673	201506	125	10,011		450
	重型公務機車	ADY-6962	SJ25KB-394675	201506	125	10,011		450
	重型公務機車	CNY-089	F19719	200405	125	10,011		450
	重型公務機車	CNY-118	F19614	200405	125	10,011		450
	重型公務機車	CNY-109	F19687	200405	125	10,011		450
	重型公務機車	322-GCE	PD208490	200907	125	10,011		450
	重型公務機車	CY6-467	KC623881	200505	125	10,011		450
	重型公務機車	CNY-137	F19644	200405	125	10,011		450
	重型公務機車	MCC-3818	SJ25KG-154519	201604	125	10,011		450
	重型公務機車	MCC-3819	SJ25KG-154568	201604	125	10,011		450
	重型公務機車	MCC-3820	SJ25KG-154569	201604	125	10,011		450
	重型公務機車	MCC-3821	SJ25KG-154570	201604	125	10,011		450

車輛明

中華民國

工作計畫別	車輛種類	車號	廠牌及引擎號碼	購置年月	汽缸總排氣量(立方公分)	合計	牌照稅(全年)	燃料使用費(全年)
	重型公務機車	MCC-3822	SJ25KG-154586	201604	125	10,011		450
	重型公務機車	MCC-3823	SJ25KG-154587	201604	125	10,011		450
	重型公務機車	MCC-3825	SJ25KG-154588	201604	125	10,011		450
	重型公務機車	MCC-3826	SJ25KG-154597	201604	125	10,011		450
	重型公務機車	MCC-3827	SJ25KG-154598	201604	125	10,011		450
	重型公務機車	MCC-3828	SJ25KG-154599	201604	125	10,011		450
	重型公務機車	MCC-3829	SJ25KG-154600	201604	125	10,011		450
	重型公務機車	MCC-3830	SJ25KG-154601	201604	125	10,011		450
	重型公務機車	MCC-3831	SJ25KG-154602	201604	125	10,011		450

費停車場基金

細表

110年度

單位：新臺幣元

油料費(全年)			液化石油氣(全年)			修護費	檢驗執照及保險費
數量 (公升)	單價	金額	數量 (公升)	單價	金額		
300	24.1	7,230				1,620	711
300	24.1	7,230				1,620	711
300	24.1	7,230				1,620	711
300	24.1	7,230				1,620	711
300	24.1	7,230				1,620	711
300	24.1	7,230				1,620	711
300	24.1	7,230				1,620	711
300	24.1	7,230				1,620	711
300	24.1	7,230				1,620	711

臺北市公有收費停車場基金

5年來主要營運項目分析表

中華民國110年度

單位：新臺幣千元

年度及項目	單位	數量	單位成本(元)或 平均利(費)率	預(決)算數	說明
(本)年度預算數					
管理收入(停車場營運)				3,276,797	
汽車	輛	90,676,571	28.06	2,544,555	
機車	輛	9,548,149	15.52	148,209	
月票	張	165,816	3,522.18	584,033	
其他勞務收入	年	1	126,600,000	126,600	
權利金收入(停車場委託經營)	場次	1,596	656,386.59	1,047,593	
雜項業務收入	年	1	230,000,000	230,000	
(上)年度預算數					
管理收入(停車場營運)				3,391,527	
汽車	輛	83,505,259	29.13	2,432,884	
機車	輛	11,462,149	20	229,243	
月票	張	169,620	4,300.20	729,400	
其他勞務收入	年	1	126,600,000	126,600	
權利金收入(停車場委託經營)	場次	1,416	629,511.30	891,388	
雜項業務收入	年	1	250,000,000	250,000	
(前)年度決算數					
管理收入(停車場營運)				3,465,477	
汽車	輛	81,409,092	30.92	2,517,570	
機車	輛	7,257,236	20.42	148,218	
月票	張	196,336	4,073.06	799,689	
其他勞務收入	年	1	99,697,145	99,697	
權利金收入(停車場委託經營)	場次	1,462	499,451.67	730,198	
雜項業務收入	年	1	218,815,686	218,816	
(107)年度決算數					
管理收入(停車場營運)				3,549,210	
汽車	輛	83,301,723	30.65	2,553,434	
機車	輛	7,457,061	20.24	150,902	
月票	張	200,552	4,212.74	844,874	
其他勞務收入	年	12	8,599,584.17	103,195	
權利金收入(停車場委託經營)	場次	1,420	453,729.57	644,296	
雜項業務收入	月	12	19,070,351.67	228,844	

臺北市公有收費停車場基金

5年來主要營運項目分析表

中華民國110年度

單位：新臺幣千元

年 度 及 項 目	單 位	數 量	單位成本(元)或 平均利(費)率	預(決)算數	說 明
(106)年度決算數					
管理收入(停車場營運)				3,633,972	
汽車	輛	84,659,061	30.26	2,561,875	
機車	輛	6,839,181	19.45	132,990	
月票	張	198,652	4,727.40	939,107	
其他勞務收入	年	12	8,785,733.33	105,429	
權利金收入(停車場委託經營)	場次	1,244	380,628.97	473,502	
雜項業務收入	月	12	19,734,576.42	236,815	

計畫、項目 及計畫期間	計畫內容	全程計畫 總金額	分 年	
			以前年度 預算數	110年度
合計		7,375,400,780	1,611,720,370	1,151,577,000
固定資產建設改良擴充		7,375,400,780	1,611,720,370	1,151,577,000
專案計畫		7,347,133,780	1,608,139,370	1,126,891,000
(一) 停車場多目標 參建計畫		7,347,133,780	1,608,139,370	1,126,891,000
1.延平國小附建地下 停車場新建工程 (104-110年度)	辦理延平國小附建地下 停車場新建工程	475,323,524	414,881,000	60,442,000
2.中山國中附建地下 停車場新建工程 (106-111年度)	辦理中山國中附建地下 停車場新建工程	440,678,982	38,160,000	127,500,000
3.內湖321K01停車場 新建工程 (106-112年度)	辦理內湖321K01停車場 新建工程	646,840,000	142,353,000	118,520,000
4.振華公園附建地下 停車場新建工程 (106-112年度)	辦理振華公園附建地下 停車場新建工程	1,136,292,072	81,934,652	50,000,000
5.新和國小附建地下 停車場新建工程 (106-111年度)	辦理新和國小附建地下 停車場新建工程	417,656,478	166,870,000	135,207,000
6.內湖106號公園地下 停車場新建工程 (106-110年度)	辦理內湖106號公園地下 停車場新建工程	534,208,961	345,000,000	189,208,000
7.成功市場附建地下 停車場新建工程 (106-113年度)	辦理成功市場附建地下 停車場新建工程	458,517,727	176,145,718	1,000
8.公一公園附建地下 停車場新建工程 (107-112年度)	辦理公一公園附建地下 停車場新建工程	992,676,000	41,000,000	200,000,000
9.景美女中附建地下 停車場新建工程 (107-112年度)	辦理景美女中附建地下 停車場新建工程	312,545,384	144,030,000	98,456,000
10.科技大樓站停車場 新建工程 (108-112年度)	辦理科技大樓站停車場 新建工程	692,200,000	46,124,000	20,000,000
11.內湖國中附建地下 停車場新建工程 (108-112年度)	辦理內湖國中附建地下 停車場新建工程	261,137,098	4,900,000	52,700,000
12.大安國中附建地下 停車場新建工程 (108-112年度)	辦理大安國中附建地下 停車場新建工程	266,483,554	3,500,000	73,857,000
13.樂活公園地下停車 場新建工程 (109-114年度)	辦理樂活公園地下停車 場新建工程	712,574,000	3,241,000	1,000,000
一般建築及設備計畫		28,267,000	3,581,000	24,686,000
1.民權公園等6處停 車場中央監控設備更 新工程	辦理民權公園等6處停 車場中央監控設備更新 工程	28,267,000	3,581,000	24,686,000

費停車場基金

年資金需求表

110年度

單位：新臺幣元

資 金 需 求 表					備 註
111年度	112年度	113年度	114年度	115年度以後	
1,879,266,460	2,471,197,456	248,361,009	13,277,000		餘524元，以後年度不再編列。
1,879,266,460	2,471,197,456	248,361,009	13,277,000		
1,879,266,460	2,471,197,456	248,361,009	13,277,000		
1,879,266,460	2,471,197,456	248,361,009	13,277,000		
275,018,982					餘961元，以後年度不再編列。
109,981,000	275,986,000				
350,000,000	654,357,420				
115,579,478					
155,227,000	26,291,000	100,853,009			
277,739,000	473,937,000				
14,000,000	56,059,384				
188,656,000	437,420,000				
100,700,000	102,837,098				
42,500,000	146,626,554				
249,865,000	297,683,000	147,508,000	13,277,000		

計畫、項目 及計畫期間	計畫內容	全程計畫 總金額	分 年	
			以前年度 預算數	110年度
(109-110年度)				

費停車場基金

年資金需求表

110年度

單位：新臺幣元

資 金 需 求 表					備 註
111年度	112年度	113年度	114年度	115年度以後	

計畫、項目 及計畫期間	計畫內容	全程計畫 總金額	分 年	
			110年度	111年度
合計		273,084,000	47,577,000	67,507,000
固定資產建設改良擴充		81,084,000	37,577,000	43,507,000
一般建築及設備計畫		81,084,000	37,577,000	43,507,000
1.老舊停車場耐震補強工程 (110-111年度)	辦理老舊停車場耐震補強工程	37,953,000	10,077,000	27,876,000
2.僑安停車場上方鋪面更新案 (110-111年度)	辦理僑安停車場上方鋪面更新案	43,131,000	27,500,000	15,631,000
管理成本		192,000,000	10,000,000	24,000,000
路邊停車位智慧化開單 暨收費委託民間辦理		192,000,000	10,000,000	24,000,000
1.本市大同萬華地區部分 路邊停車位110至 118年智慧化開單暨收 費委託民間辦理案 (110-118年度)	辦理本市大同萬華地區部分路 邊停車位110至118年智慧化開 單暨收費委託民間辦理案	192,000,000	10,000,000	24,000,000

費停車場基金

資金需求表

110年度

單位：新臺幣元

資 金 需 求 表				備 註
112年度	113年度	114年度	115年度以後	
24,000,000	24,000,000	24,000,000	86,000,000	
24,000,000	24,000,000	24,000,000	86,000,000	
24,000,000	24,000,000	24,000,000	86,000,000	
24,000,000	24,000,000	24,000,000	86,000,000	

固定資產建設改良擴

中華民國

計畫名稱	合計		自有資			
	金額	%	小計		營運資金	出售 不適用資產
			金額	%		
合計	1,267,218,000	100.00	1,267,218,000	100.00	1,267,218,000	
專案計畫	1,126,891,000	88.93	1,126,891,000	88.93	1,126,891,000	
繼續性計畫	1,126,891,000	88.93	1,126,891,000	88.93	1,126,891,000	
(一) 停車場多目標參建計畫	1,126,891,000	88.93	1,126,891,000	88.93	1,126,891,000	
1. 樂活公園地下停車場新建工程	1,000,000	0.08	1,000,000	0.08	1,000,000	
2. 科技大樓站停車場新建工程	20,000,000	1.58	20,000,000	1.58	20,000,000	
3. 內湖國中附建地下停車場新建工程	52,700,000	4.16	52,700,000	4.16	52,700,000	
4. 大安國中附建地下停車場新建工程	73,857,000	5.83	73,857,000	5.83	73,857,000	
5. 公一公園附建地下停車場新建工程	200,000,000	15.78	200,000,000	15.78	200,000,000	
6. 景美女中附建地下停車場新建工程	98,456,000	7.77	98,456,000	7.77	98,456,000	
7. 中山國中附建地下停車場新建工程	127,500,000	10.06	127,500,000	10.06	127,500,000	
8. 內湖321K01停車場新建工程	118,520,000	9.35	118,520,000	9.35	118,520,000	
9. 振華公園附建地下停車場新建工程	50,000,000	3.95	50,000,000	3.95	50,000,000	
10. 新和國小附建地下停車場新建工程	135,207,000	10.67	135,207,000	10.67	135,207,000	
11. 內湖106號公園地下停車場新建工程	189,208,000	14.93	189,208,000	14.93	189,208,000	
12. 成功市場附建地下停車場新建工程	1,000	0.00	1,000	0.00	1,000	
13. 延平國小附建地下停車場新建工程	60,442,000	4.77	60,442,000	4.77	60,442,000	
一般建築及設備計畫	140,327,000	11.07	140,327,000	11.07	140,327,000	
分年性項目	62,263,000	4.91	62,263,000	4.91	62,263,000	
土地改良物	27,500,000	2.17	27,500,000	2.17	27,500,000	
房屋及建築	10,077,000	0.80	10,077,000	0.80	10,077,000	
機械及設備	24,686,000	1.95	24,686,000	1.95	24,686,000	
一次性項目	78,064,000	6.16	78,064,000	6.16	78,064,000	

費停車場基金

充資金來源明細表

110年度

單位：新臺幣元

金		外 借 資 金			
公庫 撥款	其 他	小 計		國內借款	國外借款
		金 額	%		

固定資產建設改良擴

中華民國

計畫名稱	合計		自有資產			
	金額	%	小計		營運資金	出售 不適用資產
			金額	%		
土地改良物	46,716,000	3.69	46,716,000	3.69	46,716,000	
房屋及建築	16,830,000	1.33	16,830,000	1.33	16,830,000	
機械及設備	10,897,000	0.86	10,897,000	0.86	10,897,000	
交通及運輸設備	420,000	0.03	420,000	0.03	420,000	
什項設備	440,000	0.03	440,000	0.03	440,000	
租賃資產	2,761,000	0.22	2,761,000	0.22	2,761,000	

費停車場基金

充資金來源明細表

110年度

單位：新臺幣元

金		外 借 資 金			
公庫撥款	其 他	小 計		國內借款	國外借款
		金 額	%		

固定資產建設改良擴充

中華民國

計畫名稱	全 部					外借 資金
	投資 總額	資 金 來 源				
		自 有 資 金			其他	
	營運 資金	出售不適 用資產	公庫			
合計	7,534,548,780	7,534,548,780				
專案計畫	7,347,133,780	7,347,133,780				
繼續性計畫	7,347,133,780	7,347,133,780				
(一) 停車場多 目標參建計畫	7,347,133,780	7,347,133,780				
1.樂活公園 地下停車場 新建工程	712,574,000	712,574,000				
2.科技大樓 站停車場新 建工程	692,200,000	692,200,000				
3.內湖國中 附建地下停 車場新建工 程	261,137,098	261,137,098				
4.大安國中 附建地下停 車場新建工 程	266,483,554	266,483,554				
5.公一公園 附建地下停 車場新建工 程	992,676,000	992,676,000				
6.景美女中 附建地下停 車場新建工 程	312,545,384	312,545,384				
7.中山國中 附建地下停 車場新建工 程	440,678,982	440,678,982				
8.內湖 321K01停車 場新建工程	646,840,000	646,840,000				
9.振華公園 附建地下停 車場新建工 程	1,136,292,072	1,136,292,072				
10.新和國小 附建地下停 車場新建工 程	417,656,478	417,656,478				
11.內湖106 號公園地下 停車場新建 工程	534,208,961	534,208,961				

費停車場基金

計畫預期進度明細表

110年度

單位：新臺幣元

計 畫					預 算 數			
目標 能量	進度 起訖 年月	資金 成本 率%	現值 報酬 率%	收回 年限 (年)	本年度		截至本年度累計	
					金額	占全部 計畫%	金額	占全部 計畫%
					1,267,218,000	16.82	2,878,938,370	38.21
					1,126,891,000	15.34	2,735,030,370	37.23
					1,126,891,000	15.34	2,735,030,370	37.23
					1,126,891,000	15.34	2,735,030,370	37.23
增裕停車位	109.01- 114.12				1,000,000	0.14	4,241,000	0.60
增裕停車位	108.01- 112.12				20,000,000	2.89	66,124,000	9.55
增裕停車位	108.01- 112.12				52,700,000	20.18	57,600,000	22.06
增裕停車位	108.01- 112.12				73,857,000	27.72	77,357,000	29.03
增裕停車位	107.01- 112.12				200,000,000	20.15	241,000,000	24.28
增裕停車位	107.01- 112.12				98,456,000	31.50	242,486,000	77.58
增裕停車位	106.01- 111.12				127,500,000	28.93	165,660,000	37.59
增裕停車位	106.01- 112.12				118,520,000	18.32	260,873,000	40.33
增裕停車位	106.01- 112.12				50,000,000	4.40	131,934,652	11.61
增裕停車位	106.01- 111.12				135,207,000	32.37	302,077,000	72.33
增裕停車位	106.01- 110.12				189,208,000	35.42	534,208,000	100.00

固定資產建設改良擴充

中華民國

計畫名稱	投資總額	資金來源				外借資金
		自有資金			其他	
		營運資金	出售不適用資產	公庫		
12.成功市場附建地下停車場新建工程	458,517,727	458,517,727				
13.延平國小附建地下停車場新建工程	475,323,524	475,323,524				
一般建築及設備計畫	187,415,000	187,415,000				
分年性項目	109,351,000	109,351,000				
土地改良物	43,131,000	43,131,000				
房屋及建築	37,953,000	37,953,000				
機械及設備	28,267,000	28,267,000				
一次性項目	78,064,000	78,064,000				
土地改良物	46,716,000	46,716,000				
房屋及建築	16,830,000	16,830,000				
機械及設備	10,897,000	10,897,000				
交通及運輸設備	420,000	420,000				
什項設備	440,000	440,000				
租賃資產	2,761,000	2,761,000				

費停車場基金

計畫預期進度明細表

110年度

單位：新臺幣元

計 畫					預 算 數			
目標 能量	進度 起訖 年月	資金 成本 率%	現值 報酬 率%	收回 年限 (年)	本年度		截至本年度累計	
					金額	占全部 計畫%	金額	占全部 計畫%
增裕停車位	106.01- 113.12				1,000	0.00	176,146,718	38.42
增裕停車位	104.01- 110.12				60,442,000	12.72	475,323,000	100.00
					140,327,000	74.88	143,908,000	76.79
					62,263,000	56.94	65,844,000	60.21
提高業務效能	110.01- 111.12				27,500,000	63.76	27,500,000	63.76
提高業務效能	110.01- 111.12				10,077,000	26.55	10,077,000	26.55
提高業務效能	109.01- 110.12				24,686,000	87.33	28,267,000	100.00
					78,064,000	100.00	78,064,000	100.00
提高業務效能	110.01- 110.12				46,716,000	100.00	46,716,000	100.00
提高業務效能	110.01- 110.12				16,830,000	100.00	16,830,000	100.00
提高業務效能	110.01- 110.12				10,897,000	100.00	10,897,000	100.00
提高業務效能	110.01- 110.12				420,000	100.00	420,000	100.00
提高業務效能	110.01- 110.12				440,000	100.00	440,000	100.00
提高業務效能	110.01- 110.12				2,761,000	100.00	2,761,000	100.00

臺北市公有收

各項費用

中華民國

科 目	預定完成 工作總數		合辦單位	分攤方式	分攤比 率%	總經費
	單位	數量				
房屋及建築						13,128,554,878
延平國小附建地下停車場 新建工程	平方公尺	10,240.00	臺北市停車管 理工程處	按樓地板面積比 例	38.96	475,323,524
	平方公尺	19,160.00	臺北市大同區 延平國民小學	按樓地板面積比 例	61.04	748,660,864
中山國中附建地下停車場 新建工程	平方公尺	8,606.00	臺北市停車管 理工程處	按樓地板面積比 例	55.74	440,678,982
	平方公尺	6,834.00	臺北市立中山 國民中學	按樓地板面積比 例	44.26	350,169,596
內湖321K01停車場新建工 程	平方公尺	10,948.50	臺北市停車管 理工程處	按樓地板面積比 例	49.14	646,840,000
	平方公尺	5,042.00	社會局	按樓地板面積比 例	22.63	297,882,000
	平方公尺	2,190.00	內湖區公所	按樓地板面積比 例	9.83	129,392,000
	平方公尺	4,099.50	臺北市市場處	按樓地板面積比 例	18.40	242,204,000
振華公園附建地下停車場 新建工程			臺北市停車管 理工程處	按使用層樓及用 途	95.71	1,136,292,072
			公園處	按使用層樓及用 途	1.17	13,929,337
			臺北市北投區 公所	按使用層樓及用 途	3.12	37,078,510
新和國小附建地下停車場 新建工程	平方公尺	9,349.00	臺北市停車管 理工程處	按樓地板面積比 例	27.13	417,656,478
	平方公尺	25,116.00	臺北市萬華區 新和國民小學	按樓地板面積比 例	72.87	1,121,807,136
內湖106號公園地下停車 場新建工程	平方公尺	12,847.12	臺北市停車管 理工程處	按樓地板面積比 例	94.22	534,208,961
	平方公尺	2,505.91	公園處	按樓地板面積比 例	5.78	32,772,000
成功市場附建地下停車場 新建工程			臺北市停車管 理工程處	按使用層樓及用 途	44.58	458,517,727
			臺北市市場處	按使用層樓及用 途	55.42	707,011,019

費停車場基金

分攤表

110年度

單位：新臺幣元

分 攤 標 準				說 明
設備及投資				
合計	施工費用	工程管理費	委外費用	
2,004,365,000	1,933,284,105	15,228,967	55,851,928	
250,786,000	239,118,224	957,718	10,710,058	
60,442,000	55,031,372	885,570	4,525,058	
190,344,000	184,086,852	72,148	6,185,000	主辦
180,700,000	171,941,000	1,360,250	7,398,750	
127,500,000	121,941,000	1,160,250	4,398,750	
53,200,000	50,000,000	200,000	3,000,000	主辦
176,430,000	172,087,000	1,615,000	2,728,000	
118,520,000	115,878,000	1,017,000	1,625,000	主辦
25,767,000	25,011,000	266,000	490,000	
11,193,000	10,861,000	117,000	215,000	
20,950,000	20,337,000	215,000	398,000	
52,145,000	50,017,484	417,160	1,710,356	
50,000,000	47,960,000	400,000	1,640,000	主辦
585,000	561,132	4,680	19,188	
1,560,000	1,496,352	12,480	51,168	
360,207,000	350,000,000	1,800,000	8,407,000	
135,207,000	130,000,000	800,000	4,407,000	
225,000,000	220,000,000	1,000,000	4,000,000	主辦
206,976,000	195,781,160	1,706,558	9,488,282	
189,208,000	178,752,391	1,517,760	8,937,849	主辦
17,768,000	17,028,769	188,798	550,433	
58,234,000	58,234,000			
1,000	1,000			
58,233,000	58,233,000			1.由市場處主辦。 2.中繼市場、瓦斯管線及油煙處

臺北市公有收

各項費用

中華民國

科 目	預定完成 工作總數		合辦單位	分攤方式	分攤比 率%	總經費
	單位	數量				
公一公園附建地下停車場 新建工程	平方公尺	17,062.43	臺北市停車管 理工程處	按樓地板面積比 例	96.30	992,676,000
	平方公尺	655.57	土開總隊	按樓地板面積比 例	3.70	38,140,000
景美女中附建地下停車場 新建工程	平方公尺	7,279.00	臺北市停車管 理工程處	按樓地板面積比 例	28.39	312,545,384
	平方公尺	18,359.00	臺北市立景美 女子高級中學	按樓地板面積比 例	71.61	788,100,017
科技大樓站停車場新建工 程	平方公尺	7,399.71	臺北市停車管 理工程處	按樓地板面積比 例	55.29	692,200,000
	平方公尺	974.13	捷運局	按樓地板面積比 例	9.41	117,807,000
	平方公尺	2,047.19	社會局	按樓地板面積比 例	15.31	191,672,000
	平方公尺	917.33	臺北市大安區 公所	按樓地板面積比 例	6.86	85,882,000
	平方公尺	1,443.27	客委會	按樓地板面積比 例	13.13	164,382,000
內湖國中附建地下停車場 新建工程	平方公尺	4,669.00	臺北市停車管 理工程處	按樓地板面積比 例	41.74	261,137,098
	平方公尺	5,144.00	臺北市立內湖 國民中學	按樓地板面積比 例	58.26	364,491,481
大安國中附建地下停車場 新建工程	平方公尺	5,032.80	臺北市停車管 理工程處	按樓地板面積比 例	20.05	266,483,554
	平方公尺	18,967.20	臺北市立大安 國民中學	按樓地板面積比 例	79.95	1,062,614,138

費停車場基金

分攤表

110年度

單位：新臺幣元

分 攤 標 準				說 明
設備及投資				
合計	施工費用	工程管理費	委外費用	
				理加設備金額137,000,135元由市場處全額負擔外，餘工程經費依使用樓層及用途分攤。
207,684,000	203,140,000	2,039,000	2,505,000	
200,000,000	195,624,000	1,963,000	2,413,000	主辦
7,684,000	7,516,000	76,000	92,000	
278,456,000	274,158,237	1,882,281	2,415,482	
98,456,000	96,158,237	882,281	1,415,482	
180,000,000	178,000,000	1,000,000	1,000,000	1.由景美女中主辦。 2.先期規劃費900,000元由景美女中全額負擔，並且不計入總工程經費。
36,190,000	34,815,000	325,000	1,050,000	
20,000,000	19,250,000	175,000	575,000	主辦
3,406,000	3,276,000	30,000	100,000	「捷運科技大樓站瑞安段」公辦都更案投資人負擔興闢捷運第二出入口之費用。
5,540,000	5,330,000	50,000	160,000	
2,488,000	2,388,000	25,000	75,000	
4,756,000	4,571,000	45,000	140,000	
82,700,000	76,100,000	1,600,000	5,000,000	
52,700,000	50,000,000	700,000	2,000,000	
30,000,000	26,100,000	900,000	3,000,000	1.由內湖國中主辦。 2.先期規劃費700,000元由內湖國中全額負擔，並且不計入總工程經費。
113,857,000	107,892,000	1,526,000	4,439,000	
73,857,000	71,892,000	526,000	1,439,000	
40,000,000	36,000,000	1,000,000	3,000,000	主辦

臺北市公有收費停車場基金
長期應收款餘額明細表

中華民國110年度

單位：新臺幣元

長期應收款 項 目	期 初 應 收 餘 額	收 款 時 間	各 年 度 收 款 數 額	期 末 應 收 餘 額	說 明
知行路平面停車場	45,723,000 22,860,000	110年 111年	22,863,000 22,860,000	22,860,000 0	出售知行路平面停車場予本府消防局，以103年之土地公告現值182,901,000元為售價，分8年收款，本年度收款22,863,000元，111年度預計收款22,860,000元(其他應收款)。
內湖區東湖段七 小段484地號土地 (安康調度站)	579,564,000 297,211,333	110年 111年	282,352,667 297,211,333	297,211,333 0	出售內湖區東湖段七小段484地號土地(安康調度站)予臺北市住宅基金，以109年之土地公告現值預估110年度公告現值579,564,000元為售價，分2年收款，本年度收款282,352,667元，111年度預計收款297,211,333元(其他應收款)。

臺北市公有收費停車場基金 其他長期負債分年明細表

中華民國110年度

單位：新臺幣元

項目名稱	期初應付餘額	付款時間	各年度付款數額	期末應付餘額	說明
成功市場附設地下停車場向國有財產署有償撥用土地價款	306,456,958	110年	76,614,239	229,842,719	1. 價購取得大安區大安段3小段30-1、31-1、57-1、144、145、152、153、154、157、158、301地號等11筆國有土地，為大安區公有成功市場改建基地，依106年公告現值計算，土地價款為1,304,535,208元，分8年撥付，由本市市場處及本處各半負擔，故本處編列652,267,604元。 2. 106、108-112年每年撥付76,614,239元，107年撥付115,967,929元，113年撥付76,614,241元。
	229,842,719	111年	76,614,239	153,228,480	
	153,228,480	112年	76,614,239	76,614,241	
	76,614,241	113年	76,614,241	0	

臺北市公有收費停車場基金

臺北市公有收費停車場基金收支保管及運用自治條例

中華民國 98 年 9 月 21 日

臺北市議會第 10 屆第 6 次定期大會第 1 次會議三讀審議通過

第一條 為加速興建臺北市公共停車場設施，提高停車管理效能，改善停車環境，依停車場法第四條規定，特設置臺北市公有收費停車場基金（以下簡稱本基金），並依預算法第二十一條及第九十六條規定制定本自治條例。

第二條 本基金為作業基金，以臺北市政府（以下簡稱市政府）交通局為主管機關，臺北市停車管理工程處為管理機關。

第三條 本基金之資金來源如下：

- 一 循預算程序撥入之款項。
- 二 上級政府補助收入。
- 三 交通違規停車罰鍰收入。
- 四 路邊及公有路外公共停車場之停車費收入。
- 五 違規停車之移置費及保管費收入。
- 六 民間機構有關停車場之興建、營運所繳交之權利金及租金收入。
- 七 依建築法第一百零二條之一規定，建築物附設停車空間繳納代金之收入。
- 八 公有停車場經營附屬事業之收入。
- 九 本基金孳息及運用之收入。
- 十 金融機構融資收入。
- 十一 其他收入。

第四條 本基金之資金在市政府代庫銀行設立專戶存儲循環運用。

第五條 本基金之資金用途如下：

- 一 市政府規劃、興建公有路外公共停車場支出。
 - 二 公有停車場之設備擴充及改良支出。
 - 三 公有停車場維護管理費支出。
 - 四 獎助民間機構興建及營運路外公共停車場部分支出。
 - 五 違規車輛拖吊業務費用支出。
 - 六 取締違規停車之部分支出。
 - 七 公有停車場地租金、稅費、保險及賠償費支出。
 - 八 有關改善臺北市停車設施及管理支出。
 - 九 停車場經營管理事項之投資。
 - 十 公有停車場管理人員人事費支出。
 - 十一 公有停車場管理人員工作獎金。
 - 十二 償還金融機構融資之本息。
 - 十三 違規停車講習相關支出。
 - 十四 促進捷運、公車及計程車等大眾運輸發展相關支出。
- 前項第四款之獎助辦法，由市政府定之。

臺北市公有收費停車場基金

臺北市公有收費停車場基金收支保管及運用自治條例

- 第六條 本基金應編列附屬單位預算，其預算之編造及執行，決算之編造及會計事務之處理，悉依相關法令規定辦理。
- 第七條 本基金收支情形，應由管理機關按月編製報表，分送市政府財政局、主計處、交通局、及審計部臺北市審計處。
- 第八條 本自治條例自公布日施行。