

中華民國 111 年度

臺北市總預算

臺北市政府交通局主管

臺北市公有收費停車場基金附屬單位預算

(作業基金)

臺北市停車管理工程處編

臺北市公有收費停車場基金

目次

中華民國111年度

一、財務摘要	第 1 頁
二、業務計畫及預算概要	第 3 -14 頁
三、預算主要表	
(一) 收支餘絀預計表	第 15 -16 頁
(二) 餘絀撥補預計表	第 17 頁
(三) 現金流量預計表	第 18 -19 頁
四、預算明細表	
(一) 管理收入明細表	第 21 -24 頁
(二) 其他勞務收入明細表	第 25 頁
(三) 土地租金收入明細表	第 26 -27 頁
(四) 其他建築物租金收入明細表	第 28 頁
(五) 權利金收入明細表	第 29 -35 頁
(六) 停車空間代金收入明細表	第 36 頁
(七) 其他補助收入明細表	第 37 頁
(八) 雜項業務收入明細表	第 38 頁
(九) 投資賸餘明細表	第 39 頁
(十) 資產使用及權利金收入明細表	第 40 頁
(十一) 違規罰款收入明細表	第 41 頁
(十二) 雜項收入明細表	第 42 頁
(十三) 管理成本明細表	第 44 -69 頁
(十四) 其他勞務成本明細表	第 70 -75 頁

臺北市公有收費停車場基金

目次

中華民國111年度

(十五) 其他出租成本明細表	第 76 – 77 頁
(十六) 雜項業務成本明細表	第 78 – 81 頁
(十七) 管理費用及總務費用明細表	第 82 頁
(十八) 訓練費用明細表	第 83 – 84 頁
(十九) 利息費用明細表	第 85 頁
(二十) 財產交易短絀明細表	第 86 頁
(二十一) 違約及處理費用明細表	第 87 頁
(二十二) 雜項費用明細表	第 88 頁
(二十三) 解繳公庫淨額明細表	第 89 頁
(二十四) 固定資產建設改良擴充明細表	第 90 – 93 頁
(二十五) 固定資產建設改良擴充明細彙計表	第 94 – 104 頁
(二十六) 資產報廢明細表	第 105 頁
(二十七) 資金轉投資及其餘絀明細表	第 106 – 107 頁
(二十八) 基金增減數額明細表	第 108 頁
五、預算參考表	
(一) 預計平衡表	第 109 – 111 頁
(二) 各項費用彙計表	第 112 – 127 頁
(三) 員工人數彙計表	第 128 頁
(四) 用人費用彙計表	第 130 – 131 頁
(五) 聘用及約僱人員明細表	第 132 – 133 頁
(六) 資產折舊明細表	第 134 頁

臺北市公有收費停車場基金

目 次

中華民國111年度

(七) 增購及汰舊換新各種公務車輛明細表	第 135 頁
(八) 車輛明細表	第136-145頁
(九) 5年來主要營運項目分析表	第146-147頁
(十) 繼續性計畫分年資金需求表	第148-151頁
(十一) 新興計畫分年資金需求表	第152-153頁
(十二) 固定資產建設改良擴充資金來源明細表	第154-157頁
(十三) 固定資產建設改良擴充計畫預期進度明細表	第158-161頁
(十四) 各項費用分攤表	第162-165頁
(十五) 長期應收款餘額明細表	第 166 頁
(十六) 其他長期負債分年付款表	第 167 頁
(十七) 臺北市公有收費停車場基金收支保管及運用自治條例	第168-169頁

臺北市公有收費停車場基金

財務摘要

中華民國111年度

單位：新臺幣千元

項 目	本 年 度	上 年 度	比較增減數	%
經營成績：				
業務總收入	5,117,743	5,268,918	-151,175	-2.87
業務總支出	3,134,051	3,045,146	88,905	2.92
賸餘(短絀)	1,983,692	2,223,772	-240,080	-10.80
餘絀撥補：				
解繳公庫淨額	2,000,000	1,500,000	500,000	33.33
未分配賸餘餘額	24,397,452	24,413,760	-16,308	-0.07
現金流量(1)：				
增加不動產、廠房及設備、 礦產資源	-580,197	-1,072,904	492,707	--
現金及約當現金之淨增(減)	592,712	585,289	7,423	1.27
財務地位：				
營運資金餘額(2)	9,737,445	9,465,243	272,202	2.88
不動產、廠房及設備餘額	44,986,367	45,301,200	-314,833	-0.69
長期負債餘額	80,353	156,041	-75,688	-48.51
淨值	54,526,853	54,543,161	-16,308	-0.03

附註：(1)現金流量係採現金及約當現金基礎，包括現金及自投資日起3個月內到期或清償之債權證券。

(2)營運資金餘額＝流動資產－流動負債。

本 頁 空 白

業務計畫及預算概要

臺北市公有收費停車場基金 業務計畫及預算概要

中華民國 111 年度

壹、基金概況

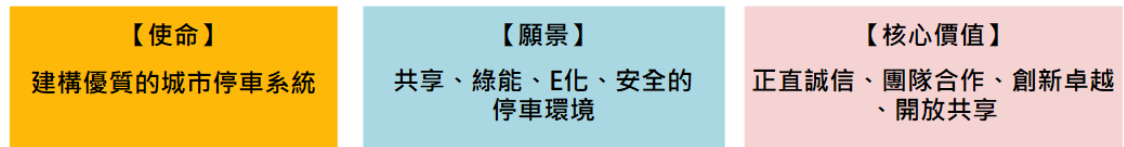
一、設立宗旨及願景：

- (一)設立宗旨：依停車場法第 4 條規定設立，以配合政府交通政策，加強興建臺北市公共停車設施、改善臺北市停車環境，提高停車管理效能為宗旨。
- (二)願景：提供「安全、智慧、友善」的停車環境，規劃改善各種車輛停車需求，同時兼顧行人權益。

二、施政重點：

- (一)持續建置 e 化停車資訊導引系統及開發智慧型手機應用程式。
- (二)持續辦理機車停車收費，適時檢討公有停車場費率，提高公共停車空間使用率，並持續推動路外停車場委外經營及路邊停車開單勞務委外，提升經營管理效率。
- (三)

臺北市停車管理工程處策略地圖



策略主題	促進停車空間活化與永續 A	強化停車管理效率與安全 B
------	---------------	---------------

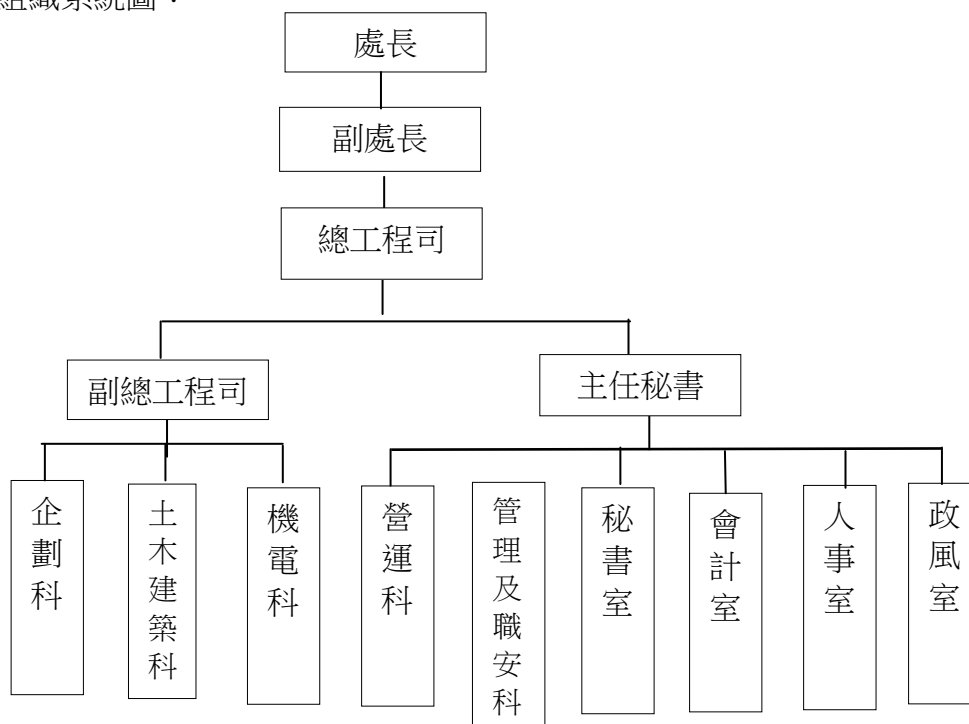
策略目標	顧客構面 C	AC1 打造共享經濟【局】 AC2 滿足停車需求	BC1 科技提高停車格位使用效率【局】 BC2 推動人本人行空間 BC3 完善無障礙停車環境
	內部流程 P	AP1 推動電動車服務【局】 AP2 重新合理分配停車空間 AP3 增加汽機車停車供給 AP4 合理化運輸使用成本	BP1 建置智慧化停車管理系統【局】 BP1 強化取締違停
	學習成長 L	AL1 培育資訊運用能力 AL2 培育優秀人力	BL1 培育資訊運用能力 BL2 培育優秀人力
	財務構面 F	AF1 提高預算執行效能	BF1 提高預算執行效能

臺北市公有收費停車場基金 業務計畫及預算概要

中華民國 111 年度

三、組織概況：

- (一)臺北市政府為加強停車場之規劃、興建、經營及管理，並增進交通流暢、改善交通秩序，特依據停車場法設置停車管理工程處，並以該處為公有收費停車場之管理機關，並管理臺北市公有收費停車場基金。置處長 1 人，承交通局局長之命綜理處務，指揮所屬員工，副處長 1 人襄理處務，總工程司 1 人、主任秘書 1 人、副總工程司 1 人，並分設企劃科、土木建築科、機電科、營運科、管理及職安科、秘書室、會計室、人事室、政風室等單位，掌理各規定事項及辦理相關業務。
- (二)為管理各路外及路邊停車場之各項收費事宜，本基金雇用管理員，並將全市劃分為 7 大營運分區，設有駐區輔導員 1 名及行政副長 1 名，掌理全區之人員管理及營運收費等事項之督導。各區下轄若干路外及路邊收費停車場，各場組設有場長或組長 1 名，副場組長 1-2 名，管理員若干名負責該場組之營運收費等事項。
- (三)成立劃線及電工等臨時任務編組，負責各場停車格位之劃線及場組簡易電器設備之維護。
- (四)雇用交通助理員，勸導取締違規停車，以維護停車秩序，增益收入。
- (五)組織系統圖：



臺北市公有收費停車場基金 業務計畫及預算概要

中華民國 111 年度

四、基金歸類及屬性：

本基金係屬預算法第 4 條第 1 項第 2 款所定，凡經付出仍可收回，而非用於營業之作業基金，並編製附屬單位預算。

貳、前年度及上年度已過期間預算執行情形：

一、前(109)年度決算結果：

(一)業務收入：

決算數 46 億 350 萬 1 千元，較預算數 48 億 743 萬元，減少 2 億 392 萬 9 千元，計減 4.24%。

(二)業務成本與費用：

決算數 29 億 1,979 萬 5 千元，較預算數 30 億 7,855 萬 5 千元，減少 1 億 5,876 萬元，計減 5.16%。

(三)業務外收入：

決算數 1 億 1,035 萬 6 千元，較預算數 7,498 萬元，增加 3,537 萬 6 千元，計增 47.18%。

(四)業務外費用：

決算數 7,321 萬 2 千元，較預算數 2,319 萬元，增加 5,002 萬 2 千元，計增 215.7%。

(五)收支餘絀：

決算賸餘數 17 億 2,085 萬元，較預算賸餘數 17 億 8,066 萬 5 千元，減少 5,981 萬 5 千元，計減 3.36%。

(六)固定資產之建設改良與擴充：

決算數 8 億 9,431 萬 9 千元(專案計畫 7 億 2,917 萬 1 千元，一般建築及設備計畫 1 億 6,424 萬 8 千元)，可用預算數 11 億 9,837 萬 1 千元(專案計畫 10 億 1,212 萬元，一般建築及設備計畫 1 億 8,625 萬 1 千元)，執行率約 74.63%。

二、上(110)年度截至 6 月 30 日止預算執行情形

(一)業務收入：

實際執行數 23 億 2,606 萬 5 千元，較預算分配數 23 億 2,812 萬 5 千元，減少 206 萬元，計減 0.09%。

(二)業務成本與費用：

實際執行數 12 億 7,674 萬 9 千元，較預算分配數 13 億 9,351 萬 6 千元，減少 1 億 1,676 萬 7 千元，計減 8.38%。

臺北市公有收費停車場基金 業務計畫及預算概要

中華民國 111 年度

(三)業務外收入:

實際執行數 3,937 萬 1 千元，較預算分配數 3,254 萬 7 千元，增加 682 萬 4 千元，計增 20.97%。

(四)業務外費用:

實際執行數 4,363 萬 1 千元，較預算分配數 96 萬元，增加 4,267 萬 1 千元，計增 4,444.91%。

(五)收支餘絀:

實際執行賸餘數 10 億 4,505 萬 6 千元，較預計分配賸餘數 9 億 6,619 萬 6 千元，增加 7,886 萬元，計增 8.16%。

(六)固定資產之建設改良與擴充:

實際執行數 1 億 9,281 萬 9 千元(專案計畫 1 億 6,737 萬 7 千元，一般建築及設備計畫 2,544 萬 2 千元)，可用預算分配數 2 億 4,912 萬 1 千元(專案計畫 2 億 1,744 萬 7 千元，一般建築及設備計畫 3,167 萬 4 千元)，執行率約 77.40%。

參、業務計畫

一、營運計畫：

(一)提升公有停車場管理效能，藉自動、電腦化設備，加強停車場管理作業，本年度編列經營臺北市公有路外停車場 51 處與路邊停車場 40,897 格，估計營運量為汽車 83,982,205 輛次，機車 6,587,464 輛次，月票 117,024 張，估計全年營運量值 33 億 2,893 萬 5 千元。

(二)賡續辦理委託民間拖吊違規停車業務，改善道路交通秩序，估計營運量值為 1 億 2,660 萬元。

(三)賡續辦理公有路外停車場委託民間經營業務，引入民間企業經營資源，節省政府人力與設備之投入，本年度預計共 144 處公有停車場委託民間經營，估計營運量值為 11 億 9,028 萬 7 千元。

(四)加強勸導並取締違規停車秩序，增加道路面積，提升行車速率，增益停車費收入，本年度估計全年舉發違規罰鍰為 2 億 3,000 萬元。

二、固定資產建設改良擴充與其資金來源及其投資計畫成本效益分析：

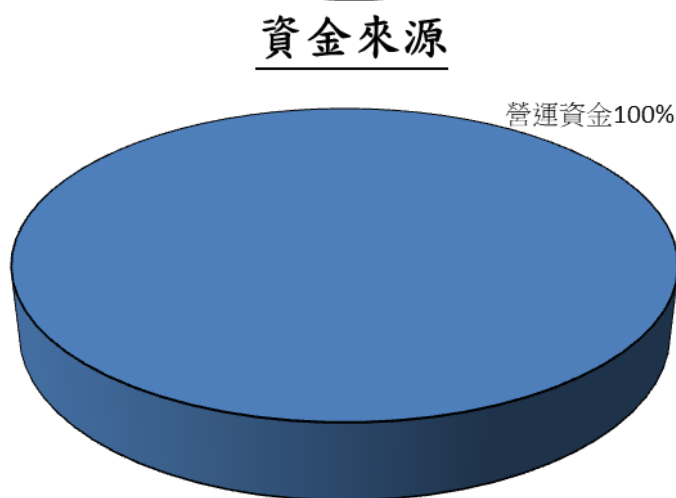
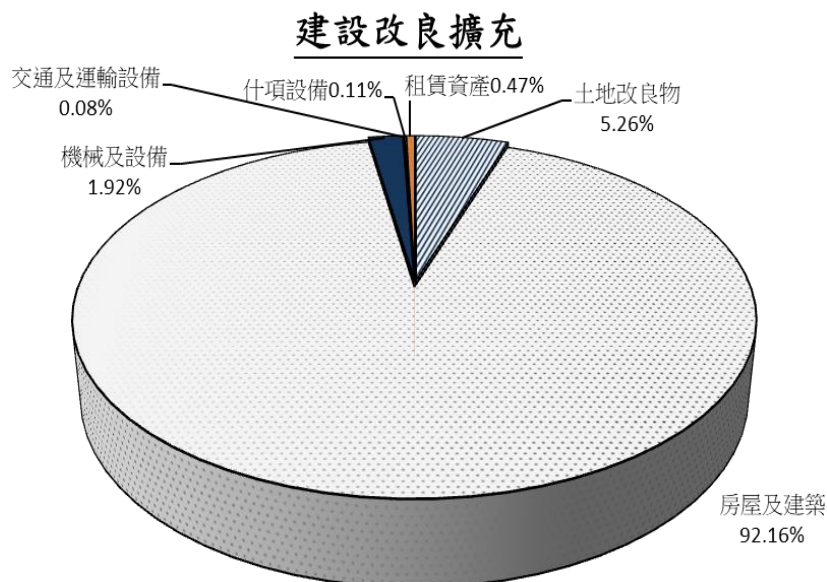
(一)本年度預算總額	5 億 8,295 萬 8 千元
1.專案計畫部分	4 億 9,577 萬
(1) 繼續計畫	4 億 9,477 萬

臺北市公有收費停車場基金 業務計畫及預算概要

中華民國 111 年度

(2) 新興計畫	100 萬
2.一般建築及設備計畫部分	8,718 萬 8 千元
(1) 分年性項目	3,157 萬 8 千元
(2) 一次性項目	5,561 萬
(二)資金來源	5 億 8,295 萬 8 千元
1.專案計畫部分	4 億 9,577 萬
(1) 自有資金	4 億 9,577 萬
2.一般建築及設備計畫部分	8,718 萬 8 千元
(1) 自有資金	8,718 萬 8 千元

111 年度固定資產建設改良擴充及資金來源



臺北市公有收費停車場基金 業務計畫及預算概要

中華民國 111 年度

單位：新臺幣千元

建設改良擴充	111 年度預算	資金來源	111 年度預算
合 計	582,958	合 計	582,958
(一)不動產、廠房及設備	582,958	營運資金	582,958
土地改良物	30,674	出售不適用資產	
房屋及建築	537,221	公庫撥款	
機械及設備	11,212	外借資金	
交通及運輸設備	480		
什項設備	610		
租賃資產	2,761		

(三)專案計畫

配合交通政策及當地停車需求迫切性，以多目標方式與各單位參建停車場，本年度繼續辦理之分項計畫有：中山國中、內湖 321K01、振華公園、新和國小、成功市場、公一公園、景美女中、科技大樓站、內湖國中、大安國中、樂活公園、和平高中等 12 項分項計畫工程。(詳見繼續性計畫分年資金需求表及新興計畫性分年資金需求表第 148-153 頁)

(四)一般建築及設備計畫

辦理分年性項目包含老舊停車場耐震補強工程、萬華國中等 6 處停車場中央監控設備更新工程 (詳見繼續性及新興計畫性分年資金需求表第 148-153 頁)；另持續辦理年度項目包含 111 年度橋下、路外及平面停車場等整修、111 年度公有路外停車場廁所整修及修繕等工程。

三、資金之轉投資及其餘絀之估計：

投資悠遊卡投資控股股份有限公司採權益法認列投資收益 1,170 萬 1 千元。

四、其他重要計畫：

路邊停車費委託民間代收，達到停車費繳納便民之目標，並運用民間人力，辦理路邊停車委託民間開單，以改善收費管理員人力不足現象。

肆、預算概要

一、業務收支及餘絀之預計：

(一)業務收入

臺北市公有收費停車場基金 業務計畫及預算概要

中華民國 111 年度

50 億 3,752 萬 7 千元，較上年度預算數 48 億 3,912 萬 1 千元，增加 1 億 9,840 萬 6 千元，約增 4.10%。

(二)業務成本與費用

30 億 1,329 萬 2 千元，較上年度預算數 30 億 1,883 萬 1 千元，減少 553 萬 9 千元，約減 0.18%。

(三)業務外收入

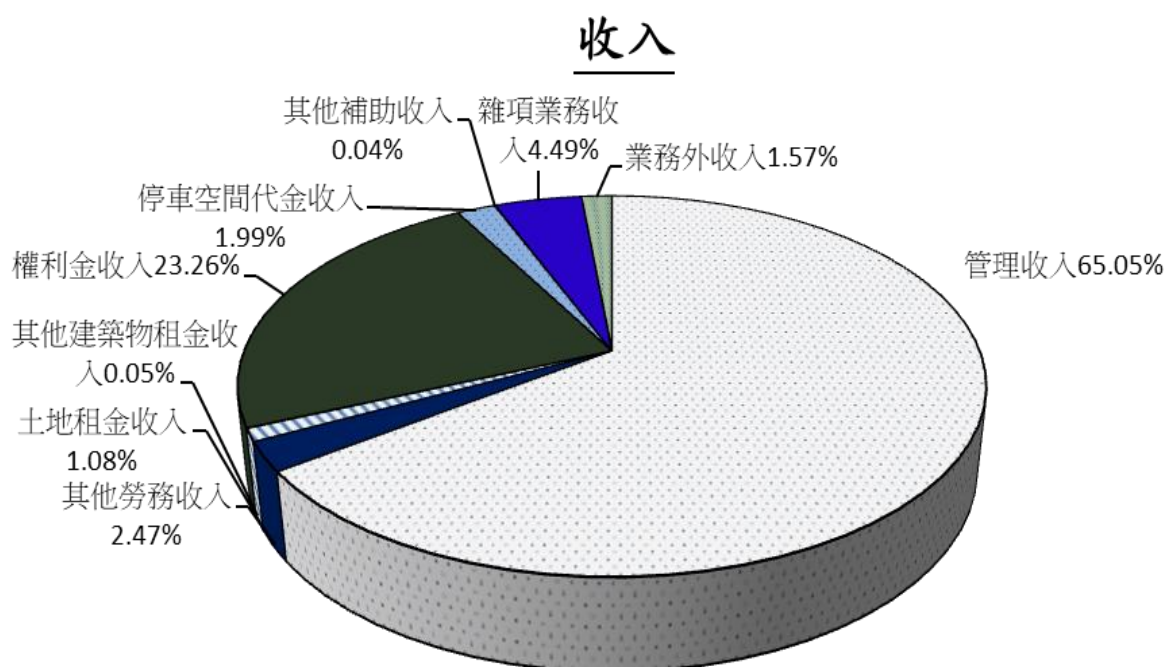
8,021 萬 6 千元，較上年度預算數 4 億 2,979 萬 7 千元，減少 3 億 4,958 萬 1 千元，約減 81.34%。

(四)業務外費用

1 億 2,075 萬 9 千元，較上年度預算數 2,631 萬 5 千元，增加 9,444 萬 4 千元，約增 358.90%。

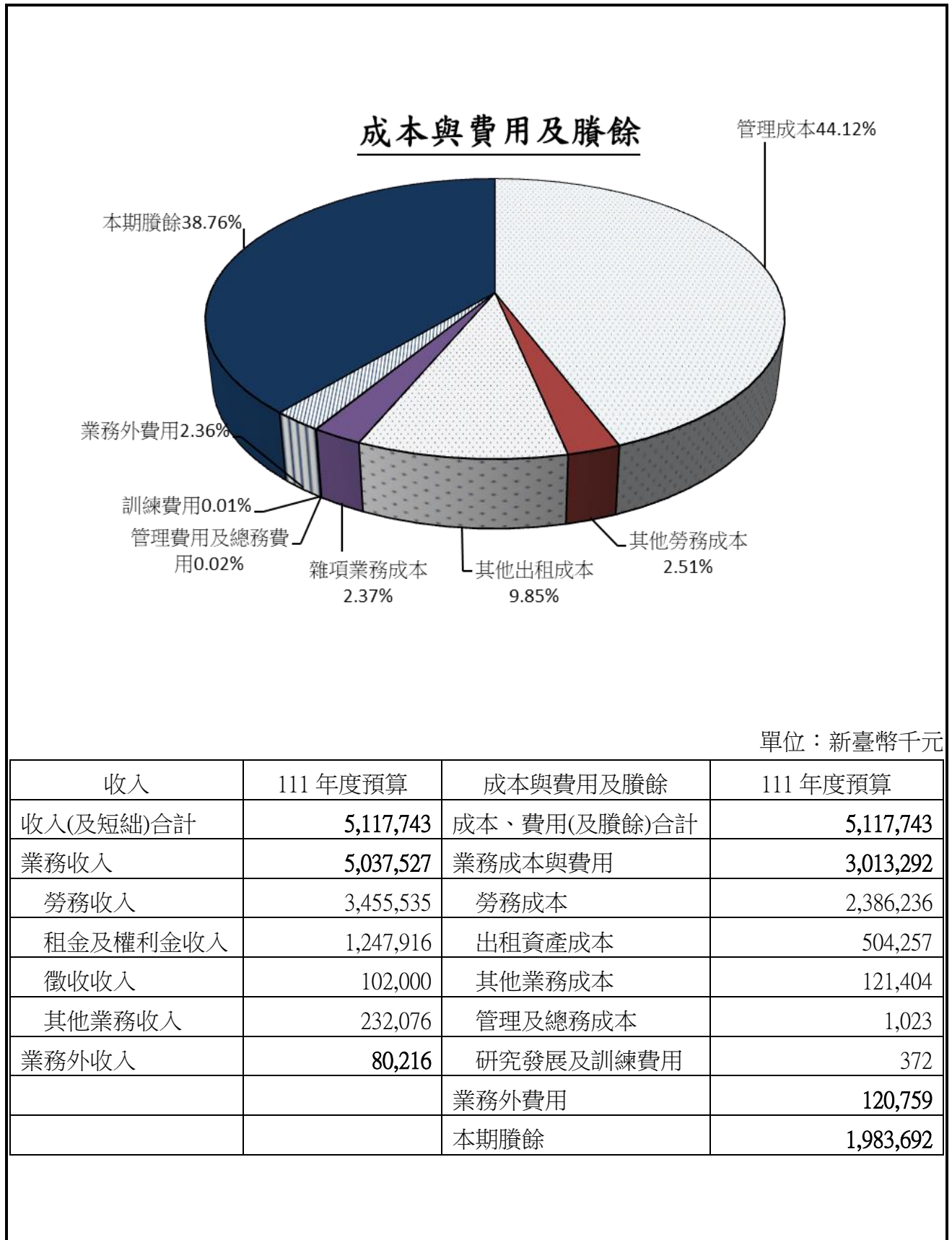
(五)業務總收支相抵後，計獲賸餘 19 億 8,369 萬 2 千元，較上年度預算數 22 億 2,377 萬 2 千元，減少 2 億 4,008 萬元，約減 10.80%。

111 年度收入、成本與費用及賸餘



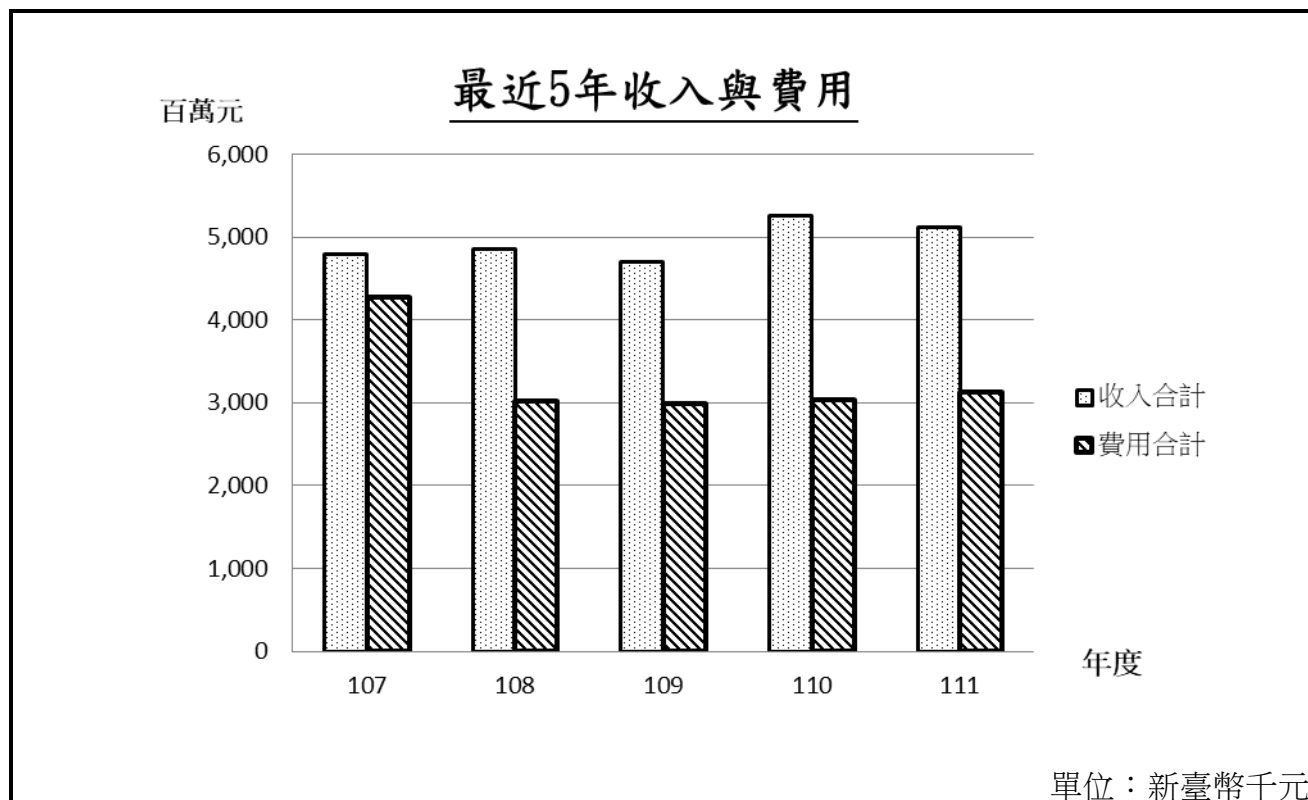
臺北市公有收費停車場基金 業務計畫及預算概要

中華民國 111 年度



臺北市公有收費停車場基金 業務計畫及預算概要

中華民國 111 年度



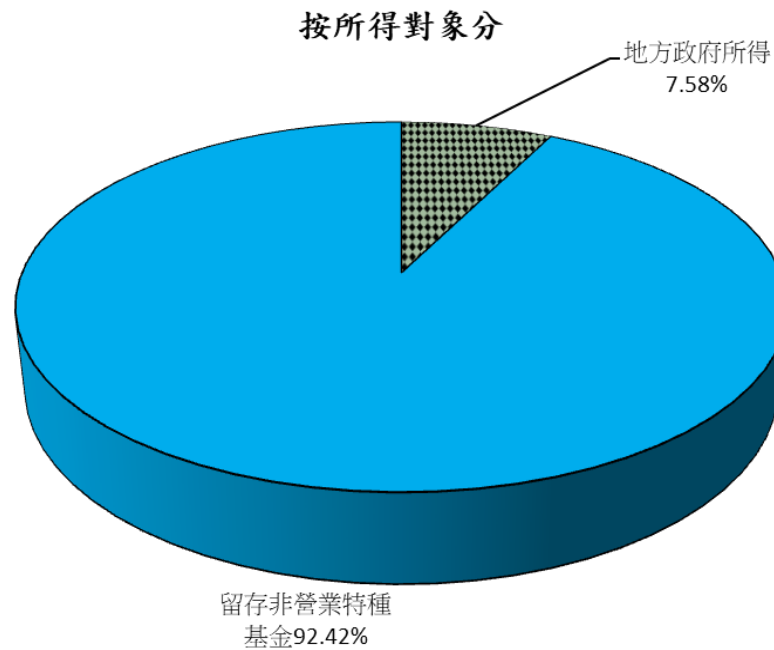
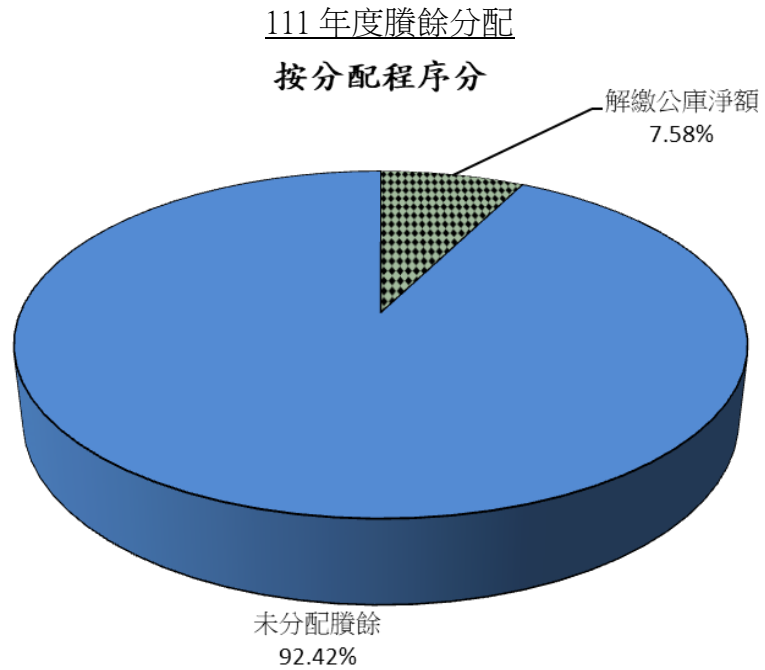
年度 \ 項目	107 年度 決算	108 年度 決算	109 年度 決算	110 年度 預算	111 年度 預算
收入	4,796,730	4,863,818	4,713,857	5,268,918	5,117,743
業務收入	4,694,081	4,697,227	4,603,501	4,839,121	5,037,527
業務外收入	102,649	166,591	110,356	429,797	80,216
費用	4,281,825	3,025,711	2,993,007	3,045,146	3,134,051
業務成本與費用	4,018,619	2,972,630	2,919,795	3,018,831	3,013,292
業務外費用	263,206	53,081	73,212	26,315	120,759
本期賸餘	514,905	1,838,107	1,720,850	2,223,772	1,983,692

註：107 年度至 109 年度為審定決算數，110 年度為法定預算數。

臺北市公有收費停車場基金 業務計畫及預算概要

中華民國 111 年度

二、餘絀撥補之預計：



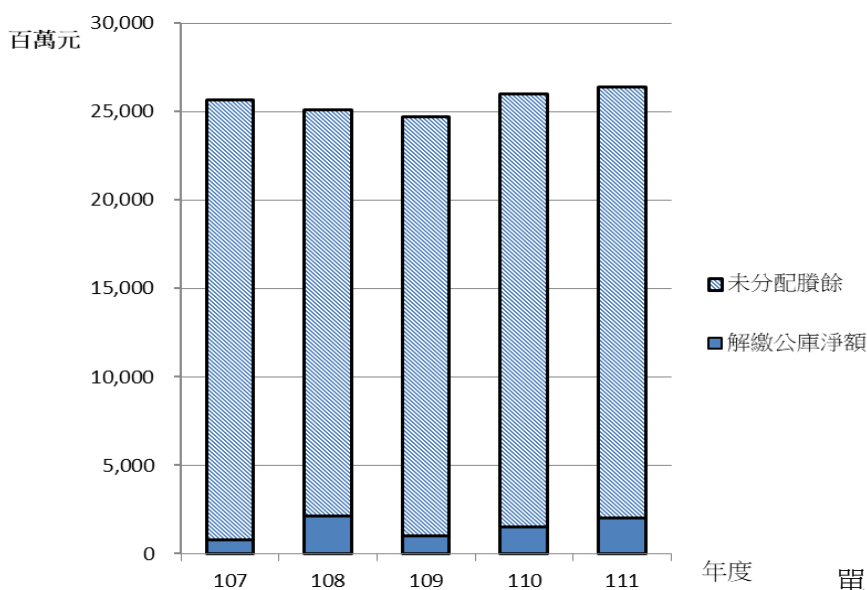
單位：新臺幣千元

按分配程序分	111 年度預算	按所得對象分	111 年度預算
合 計	26,397,452	合 計	26,397,452
解繳公庫淨額	2,000,000	地方政府所得	2,000,000
未分配賸餘	24,397,452	留存非營業基金	24,397,452

臺北市公有收費停車場基金 業務計畫及預算概要

中華民國 111 年度

最近 5 年賸餘分配



年度 \ 項目	107 年度 決算	108 年度 決算	109 年度 決算	110 年度 預算	111 年度 預算
合 計	24,036,757	25,077,214	24,689,988	25,973,575	26,397,452
賸餘分配					
解繳公庫淨額	797,650	2,108,076	1,000,000	1,500,000	2,000,000
未分配賸餘	23,239,107	22,969,138	23,689,988	24,473,575	24,397,452

註：107 年度至 109 年度為審定決算數，110 年度為法定預算數。

三、現金流量之預計：

(一)預計業務活動之現金流入 29 億 316 萬 3 千元，包括：

- 1.本期賸餘 19 億 8,369 萬 2 千元。
- 2.應付租賃款利息之調整：配合市府統一規定列於籌資活動，故由業務活動中加計 22 萬元。
- 3.調整項目 9 億 1,925 萬 1 千元，含加計非現金流出項目：提存呆帳 2,152 萬 9 千元、折舊 8 億 9,582 萬 2 千元、處理資產短絀 190 萬。

(二)預計投資活動之現金流出 2 億 6,005 萬 7 千元，其中減少長期應收款現金流入 3 億 2,007 萬 1 千元、處分資產現金流入 6 萬 9 千元，及增加不動產、廠房及設備現金流出(不含租賃資產)5 億 8,019 萬 7 千元。

(三)預計籌資活動之現金流出 20 億 5,039 萬 4 千元，其中增加遞延收入(前瞻計畫補

臺北市公有收費停車場基金 業務計畫及預算概要

中華民國 111 年度

助款)現金流入 2,783 萬 6 千元，減少長期負債現金流出 7,661 萬 4 千元，減少應付租賃款現金流出 139 萬 6 千元，支付應付租賃款利息現金流出 22 萬元及賸餘分配款現金流出 20 億元。

(四)預計本期現金及約當現金之淨增 5 億 9,271 萬 2 千元。

(五)期初現金及約當現金 95 億 589 萬 7 千元。

(六)預計期末現金及約當現金 100 億 9,860 萬 9 千元。

伍、其他重要說明

一、業務收支之估計基礎及計算方法：

(一)供銷價格估計基礎及計算方法：

- 1.各項收入係依「臺北市公有收費停車場收支保管及運用自治條例」資金來源及用途擬定。
- 2.管理收入(停車費收入)費率係依「臺北市公有收費停車場收費費率自治條例」訂定。
- 3.雜項業務收入(違規罰款收入)係依「道路交通管理處罰條例」規定罰款金額估計編列。
- 4.其他各項收入依業務計畫及以往年度實際收入估計。

(二)成本估計基礎或計算方法：

- 1.用人費用依有關法令規定估計。
- 2.用品及材料費、保險費、折舊及攤銷費、租金及代理費等依實際需要推估。

二、本年度預算與上年度預算各項目增減之原因：

(一)產品銷售（營運）數量增減原因之分析：

- 1.管理收入較去年增加主要係增設路邊收費格位及擴大機車路邊收費，並覈實增列預算所致。
- 2.停車場委外經營權利金增加，係本年度預計辦理委外經營契約及相關規定，覈實編列營運量所致。

(二)員工人數增減之分析：

本年度員工人數 40 人，計聘用護理人員 1 人及約僱工程員 39 人，較上年度預算數增加約僱工程員 5 人。

預算主要表

臺北市公有收費停車場基金

收支餘絀預計表

中華民國111年度

單位：新臺幣千元

前年度決算數		科 目	本年度預算數		上年度預算數		比較增減（-）	
金 額	%		金 額	%	金 額	%	金 額	%
4,603,501	100.00	業務收入	5,037,527	100.00	4,839,121	100.00	198,406	4.10
3,535,476	76.80	勞務收入	3,455,535	68.60	3,403,397	70.33	52,138	1.53
3,441,458	74.76	管理收入	3,328,935	66.08	3,276,797	67.71	52,138	1.59
94,018	2.04	其他勞務收入	126,600	2.51	126,600	2.62		
745,063	16.18	租金及權利金收入	1,247,916	24.77	1,105,724	22.85	142,192	12.86
53,423	1.16	土地租金收入	55,240	1.10	55,238	1.14	2	0.00
2,893	0.06	其他建築物租金收入	2,389	0.05	2,893	0.06	-504	-17.42
688,748	14.96	權利金收入	1,190,287	23.63	1,047,593	21.65	142,694	13.62
105,695	2.30	徵收收入	102,000	2.02	100,000	2.07	2,000	2.00
105,695	2.30	停車空間代金收入	102,000	2.02	100,000	2.07	2,000	2.00
217,266	4.72	其他業務收入	232,076	4.61	230,000	4.75	2,076	0.90
5,000	0.11	其他補助收入	2,076	0.04			2,076	--
212,266	4.61	雜項業務收入	230,000	4.57	230,000	4.75		
2,919,795	63.43	業務成本與費用	3,013,292	59.82	3,018,831	62.38	-5,539	-0.18
2,409,201	52.33	勞務成本	2,386,236	47.37	2,436,174	50.34	-49,938	-2.05
2,293,039	49.81	管理成本	2,257,770	44.82	2,307,580	47.69	-49,810	-2.16
116,163	2.52	其他勞務成本	128,466	2.55	128,594	2.66	-128	-0.10
389,915	8.47	出租資產成本	504,257	10.01	454,045	9.38	50,212	11.06
389,915	8.47	其他出租成本	504,257	10.01	454,045	9.38	50,212	11.06
119,334	2.59	其他業務成本	121,404	2.41	127,220	2.63	-5,816	-4.57
119,334	2.59	雜項業務成本	121,404	2.41	127,220	2.63	-5,816	-4.57
1,016	0.02	管理及總務費用	1,023	0.02	1,009	0.02	14	1.39
1,016	0.02	管理費用及總務費用	1,023	0.02	1,009	0.02	14	1.39
329	0.01	研究發展及訓練費用	372	0.01	383	0.01	-11	-2.87
329	0.01	訓練費用	372	0.01	383	0.01	-11	-2.87
1,683,706	36.57	業務賸餘（短絀）	2,024,235	40.18	1,820,290	37.62	203,945	11.20
110,356	2.40	業務外收入	80,216	1.60	429,797	8.88	-349,581	-81.34
11,701	0.25	財務收入	11,701	0.23	17,665	0.37	-5,964	-33.76
11,701	0.25	投資賸餘	11,701	0.23	17,665	0.37	-5,964	-33.76
98,655	2.14	其他業務外收入	68,515	1.36	412,132	8.52	-343,617	-83.38
0		財產交易賸餘			344,241	7.11	-344,241	-100.00
10,483	0.23	資產使用及權利金收入	11,026	0.22	10,465	0.22	561	5.36

臺北市公有收費停車場基金

收支餘絀預計表

中華民國111年度

單位：新臺幣千元

前年度決算數		科 目	本年度預算數		上年度預算數		比較增減（－）	
金 額	%		金 額	%	金 額	%	金 額	%
10,851	0.24	違規罰款收入	11,000	0.22	11,000	0.23		
77,321	1.68	雜項收入	46,489	0.92	46,426	0.96	63	0.14
72,140	1.57	業務外費用	120,759	2.40	26,315	0.54	94,444	358.90
24	0.00	財務費用	220	0.00	174	0.00	46	26.44
24	0.00	利息費用	220	0.00	174	0.00	46	26.44
72,116	1.57	其他業務外費用	120,539	2.39	26,141	0.54	94,398	361.11
0		財產交易短絀	1,900	0.04			1,900	--
299	0.01	違約及處理費用	588	0.01	588	0.01		
71,816	1.56	雜項費用	118,051	2.34	25,553	0.53	92,498	361.98
38,216	0.83	業務外賸餘（短絀）	-40,543	-0.80	403,482	8.34	-444,025	-110.05
1,721,921	37.40	本期賸餘（短絀）	1,983,692	39.38	2,223,772	45.95	-240,080	-10.80

註：1.前年度決算數為審定決算數；上年度預算數為法定預算數。

2.百分比、前年度決算數細數之和與總數或略有出入，係四捨五入關係，以下各表同。

臺北市公有收費停車場基金

餘絀撥補預計表

中華民國111年度

單位：新臺幣千元

項 目	本年度預算數		說 明
	金 額	%	
賸餘之部	26,397,452	100.00	
本期賸餘	1,983,692	7.51	
前期未分配賸餘	24,413,760	92.49	
分配之部	2,000,000	7.58	
解繳公庫淨額	2,000,000	7.58	解繳公庫淨額之數(詳第89頁)
未分配賸餘	24,397,452	92.42	

臺北市公有收費停車場基金

現金流量預計表

中華民國111年度

單位：新臺幣千元

項 目	預算數	說 明
業務活動之現金流量		
本期賸餘(短絀)	1,983,692	
利息股利之調整	220	
利息費用	220	
未計利息股利之本期賸餘(短絀)	1,983,912	
調整項目	919,251	
提存呆帳、醫療折讓及評價短絀	21,529	
折舊、減損及折耗	895,822	固定資產提列折舊(詳第134頁)
處理資產短絀(賸餘)	1,900	
未計利息股利之現金流入(流出)	2,903,163	
業務活動之淨現金流入(流出)	2,903,163	
投資活動之現金流量		
減少投資、長期應收款、貸墊款及準備金	320,071	減少長期應收帳款餘額明細表(詳第166頁)
減少不動產、廠房及設備、礦產資源	69	資產報廢明細表(詳第105頁)
增加不動產、廠房及設備、礦產資源	-580,197	固定資產建設改良擴充明細表(詳第90-93頁)
投資活動之淨現金流入(流出)	-260,057	
籌資活動之現金流量		
增加短期債務、流動金融負債及其他負債	27,836	增加遞延收入之數
減少短期債務、流動金融負債及其他負債	-78,010	減少應付到期長期負債(詳第167頁)及應付租賃款之數
支付利息	-220	
賸餘分配款	-2,000,000	解繳公庫淨額之數(詳第89頁)
籌資活動之淨現金流入(流出)	-2,050,394	
現金及約當現金之淨增(淨減)	592,712	
期初現金及約當現金	9,505,897	
期末現金及約當現金	10,098,609	

註：本表係採現金及約當現金基礎，包括現金及自投資日起3個月內到期或清償之債權證券。

臺北市公有收費停車場基金

現金流量預計表補充說明

中華民國 111 年度

不影響現金流量之投資及籌資活動：

- 一、長期債務轉列短期債務 7,661 萬 4 千元不影響現金流量。
- 二、電腦租賃之短期債務增加 43 萬 9 千元及應付租賃款增加 92 萬 6 千元不影響 111 年度現金流量。

本 頁 空 白

預算明細表

臺北市公有收費停車場基金

管理收入明細表

中華民國111年度

單位：新臺幣元

科 目	單 位	本 年 度 預 算 數			說 明
		數 量	單 價	金 額	
合計				3,328,935,000	
管理收入				3,328,935,000	較上年度預算數3,276,797,000元，增加52,138,000元。
	年	1	181,008,020	181,008,020	1.第一營運分區（路邊），道路兩側平面、小面積平面廣場、高架橋下平面。
	年	1	267,910,000	267,910,000	2.第二營運分區（路邊），道路兩側平面、小面積平面廣場、高架橋下平面。
	年	1	193,598,000	193,598,000	3.第三營運分區（路邊），道路兩側平面、小面積平面廣場、高架橋下平面。
	年	1	311,900,400	311,900,400	4.第四營運分區（路邊），道路兩側平面、小面積平面廣場、高架橋下平面。
	年	1	598,200,000	598,200,000	5.第五營運分區（路邊），道路兩側平面、小面積平面廣場、高架橋下平面。
	年	1	269,997,280	269,997,280	6.第七營運分區（路邊），道路兩側平面、小面積平面廣場、高架橋下平面。
	年	1	330,243,800	330,243,800	7.第八營運分區（路邊），道路兩側平面、小面積平面廣場、高架橋下平面。
	年	1	33,228,960	33,228,960	8.前港地下停車場（路外），地下自走式。
	年	1	19,652,400	19,652,400	9.大豐地下停車場（路外），地下自走式。
	年	1	17,844,990	17,844,990	10.福林公園地下停車場，地下自走式。
	年	1	11,339,550	11,339,550	11.蘭雅公園地下停車場，地下自走式。
	年	1	12,944,160	12,944,160	12.立農公園地下停車場，地下自走式。
	年	1	14,197,200	14,197,200	13.承德公園地下停車場，地下自走式。
	年	1	19,421,700	19,421,700	14.大龍國小地下停車場，地下自走式。
	年	1	31,829,320	31,829,320	15.成淵高中地下停車場（路外），地下自走式。

臺北市公有收費停車場基金

管理收入明細表

中華民國111年度

單位：新臺幣元

科 目	單 位	本 年 度 預 算 數			說 明
		數 量	單 價	金 額	
	年	1	39,442,140	39,442,140	16.建成國中地下停車場（路外），地下自走式。
	年	1	17,115,300	17,115,300	17.塔城公園地下停車場（路外），地下自走式。
	年	1	92,561,780	92,561,780	18.洛陽立體停車場（路外），地上7層地下2層自走式。
	年	1	6,905,700	6,905,700	19.海光公園地下停車場（路外），地下自走式。
	年	1	8,731,500	8,731,500	20.啓聰學校地下停車場，地下自走式。
	年	1	25,628,700	25,628,700	21.建成公園地下停車場，地下自走式。
	年	1	23,652,800	23,652,800	22.興中立體停車場（路外），立體自走式。
	年	1	23,767,800	23,767,800	23.東湖地下停車場（路外），地下自走式。
	年	1	11,420,760	11,420,760	24.南港國小地下停車場，地下自走式。
	年	1	11,938,650	11,938,650	25.港富立體停車場(路外)，垂直立體機械式。
	年	1	4,262,400	4,262,400	26.西湖綜合大樓地下停車場，地下自走式。
	年	1	9,120,990	9,120,990	27.玉成國小地下停車場，地下自走式。
	年	1	21,350,960	21,350,960	28.玉成公園地下停車場，地下自走式。
	年	1	17,219,900	17,219,900	29.南港世貿公園地下停車場，地下自走式。
	年	1	14,613,440	14,613,440	30.洲子立體停車場，立體自走式。
	年	1	24,895,200	24,895,200	31.永盛公園地下停車場（路外），地下自走式。
	年	1	31,070,160	31,070,160	32.民有市場停車場（路外），地下自走式。
	年	1	25,886,480	25,886,480	33.長安國小地下停車場（路外），地下自走式。
	年	1	27,542,550	27,542,550	34.民生立體停車場（路外），立體自走式。
	年	1	21,290,820	21,290,820	35.西松高中地下停車場（路外），地下自走式。

臺北市公有收費停車場基金

管理收入明細表

中華民國111年度

單位：新臺幣元

科 目	單 位	本 年 度 預 算 數			說 明
		數 量	單 價	金 額	
	年	1	21,424,800	21,424,800	36.五分埔公園地下停車場(路外)，地下自走式。
	年	1	20,959,620	20,959,620	37.松山高中地下停車場(路外)，地下自走式。
	年	1	23,749,680	23,749,680	38.松山國小地下停車場，地下自走式。
	年	1	28,239,120	28,239,120	39.松山車站地下停車場，地下自走式。
	年	1	23,049,540	23,049,540	40.雙園國中地下停車場(路外)，地下自走式。
	年	1	20,328,980	20,328,980	41.青年公園高爾夫球場地下停車場，地下自走式。
	年	1	17,387,120	17,387,120	42.青年公園棒球場地地下停車場，地下自走式。
	年	1	16,076,400	16,076,400	43.古亭國中地下停車場，地下自走式。
	年	1	30,485,680	30,485,680	44.萬華國中地下停車場，地下自走式。
	年	1	36,918,510	36,918,510	45.大安高工地下停車場(路外)，地下自走式。
	年	1	73,576,480	73,576,480	46.大安森林地下停車場(路外)，地下自走式。
	年	1	20,956,060	20,956,060	47.龍門國中地下停車場(路外)，地下自走式。
	年	1	18,908,850	18,908,850	48.金華公園地下停車場(路外)，地下自走式。
	年	1	15,239,600	15,239,600	49.景美國小地下停車場，地下自走式。
	年	1	11,796,740	11,796,740	50.興隆公園地下停車場，地下自走式。
	年	1	35,093,740	35,093,740	51.忠信地下停車場(路外)，地下自走式。
	年	1	24,037,950	24,037,950	52.興雅國中地下停車場(路外)，地下自走式。
	年	1	46,955,580	46,955,580	53.信義廣場地下停車場(路外)，地下自走式。
	年	1	19,149,120	19,149,120	54.信義國小地下停車場，地下自走式。
	年	1	12,474,420	12,474,420	55.萬興國小地下停車場，地下自走式。

臺北市公有收費停車場基金

管理收入明細表

中華民國111年度

單位：新臺幣元

科 目	單 位	本 年 度 預 算 數			說 明
		數 量	單 價	金 額	
	年	1	10,954,770	10,954,770	56.地政及災害應變中心 地下停車場（路外）， 地下自走式。
	年	1	13,360,950	13,360,950	57.松山工農地下停車場 ，地下自走式。
	年	1	16,077,480	16,077,480	58.嘉興公園地下停車場 ，地下自走式。

臺北市公有收費停車場基金

其他勞務收入明細表

中華民國111年度

單位：新臺幣元

科 目	單位	本 年 度 預 算 數			說 明
		數量	單價	金 額	
合計				126,600,000	
其他勞務收入	年	1	126,600,000	126,600,000	較上年度預算數 126,600,000元，無增減。 違規停車拖吊移置及保 管費收入。

臺北市公有收費停車場基金

土地租金收入明細表

中華民國111年度

單位：新臺幣元

科 目	單 位	本 年 度 預 算 數			說 明
		數 量	單 價	金 額	
合計				55,240,000	
土地租金收入				55,240,000	較上年度預算數55,238,000元，增加2,000元。
	年	1	153,648	153,648	1.張潘草之繼承人(張火生、張和發及張雙)占用本市北投區開明段2小段880地號占用使用補償金。(以公告地價年息8%計算)
	年	1	107,088	107,088	2.趙夏豔卿之繼承人(趙宗信先生)占用本市北投區開明段2小段880地號占用使用補償金。(以公告地價年息8%計算)
	年	1	121,056	121,056	3.吳許月桃占用本市北投區開明段2小段880地號占用使用補償金。(以公告地價年息8%計算)
	年	1	2,231,517	2,231,517	4.士林區211K01停車場用地租金收入。(以公告地價年息5%計算)
	年	1	11,338,561	11,338,561	5.大同區702M01市場暨停車場用地租金收入。(以公告地價年息3%計算)
	年	1	149,422	149,422	6.松山區撫遠街機場東側停車場用地使用費收入。(以公告地價年息5%計算)
	年	1	49,176	49,176	7.林廖來好占用本市萬華區莒光段一小段357地號占用使用補償金。(以公告地價年息5%計算)
	年	1	24,588	24,588	8.黃阿木占用本市萬華區莒光段一小段357地號占用使用補償金。(以公告地價年息5%計算)
	年	1	24,588	24,588	9.柯春富占用本市萬華區莒光段一小段357地號占用使用補償金。(以公告地價年息5%計算)
	年	1	30,744	30,744	10.王聚康占用本市萬華區莒光段一小段357地號占用使用補償金。(以公告地價年息5%計算)
	年	1	15,372	15,372	11.許春蘭占用本市萬華區莒光段一小段357地號占用使用補償金。(以公告地價年息5%計算)

臺北市公有收費停車場基金

土地租金收入明細表

中華民國111年度

單位：新臺幣元

科 目	單 位	本 年 度 預 算 數			說 明
		數 量	單 價	金 額	
	年	1	40,969,544	40,969,544	12.臺北市區監理處暨士林監理站土地使用費收入。(以土地公告地價*使用面積*1.5%計算)
	年	1	5,472	5,472	13.靜園社區占用本市士林區翠山段一小段433-1、440-1地號占用使用補償金。(以公告地價年息5%計算)
	年	1	19,224	19,224	14.陳之貴占用本市士林區翠山段一小段433-1、440-1地號占用使用補償金。(以公告地價年息5%計算)

臺北市公有收費停車場基金

其他建築物租金收入明細表

中華民國111年度

單位：新臺幣元

科 目	單 位	本 年 度 預 算 數			說 明
		數 量	單 價	金 額	
合計				2,389,000	
其他建築物租金收入	年	1	2,389,000	2,389,000	較上年度預算數2,893,000元，減少504,000元。 臺北市區監理所暨士林監理站建物使用費收入。(以房屋評定現值年息10%計算)
				2,389,000	

臺北市公有收費停車場基金

權利金收入明細表

中華民國111年度

單位：新臺幣元

科 目	單 位	本 年 度 預 算 數			說 明
		數 量	單 價	金 額	
合計				1,190,287,000	
權利金收入				1,190,287,000	較上年度預算數1,047,593,000元，增加142,694,000元。
	場	1	2,467,472	2,467,472	1.東和公園平面停車場(1區)。
	場	1	2,940,000	2,940,000	2.至誠平面停車場(1區)。
	場	1	1,692,112	1,692,112	3.陽明山立體停車場(1區)。
	場	1	551,776	551,776	4.陽明山花鐘平面停車場(1區)。
	場	1	1,434,616	1,434,616	5.陽明山第二停車場(1區)。
	場	1	1,119,424	1,119,424	6.捷運劍潭站橋下機車停車場(1區)。
	場	1	1,417,904	1,417,904	7.捷運士林站橋下機車停車場(1區)。
	場	1	3,533,332	3,533,332	8.北投復興路平面停車場(1區)。
	場	1	4,240,000	4,240,000	9.公館路平面停車場(1區)。
	場	1	1,766,664	1,766,664	10.北投開勝平面停車場(1區)。
	場	1	7,263,000	7,263,000	11.關渡水岸自然公園平面停車場(1區)。
	場	1	3,370,368	3,370,368	12.北投知行路平面停車場(1區)。
	場	1	2,296,664	2,296,664	13.中央北路四段平面停車場(1區)。
	場	1	1,791,036	1,791,036	14.社中街平面停車場(1區)。
	場	1	2,650,000	2,650,000	15.關渡醫院旁平面停車場(1區)。
	場	1	583,996	583,996	16.天母公園平面停車場(1區)。
	場	1	1,897,984	1,897,984	17.行義路平面停車場(1區)。
	場	1	2,384,652	2,384,652	18.明德臨時平面停車場(1區)。
	場	1	5,250,000	5,250,000	19.百齡橋旁平面停車場(1區)。
	場	1	4,171,044	4,171,044	20.福港街平面停車場(1區)。
	場	1	715,036	715,036	21.忠誠路(一)平面停車場(1區)。
	場	1	1,047,018	1,047,018	22.忠誠路(二)平面停車

臺北市公有收費停車場基金

權利金收入明細表

中華民國111年度

單位：新臺幣元

科 目	單 位	本 年 度 預 算 數			說 明
		數 量	單 價	金 額	
	場	1	3,833,336	3,833,336	場(1區)。
	場	1	3,105,000	3,105,000	23.文昌國小地下停車場(1區)。
	場	1	2,649,500	2,649,500	24.社園立體停車場(1區)。
	場	1	9,000,000	9,000,000	25.大業立體機械停車場(1區)。
	場	1	15,093,332	15,093,332	26.七星公園地下停車場(1區)。
	場	1	11,573,332	11,573,332	27.石牌國小地下停車場(1區)。
	場	1	3,134,312	3,134,312	28.社子國小地下停車場(1區)。
	場	1	7,070,000	7,070,000	29.社正路平面停車場(1區)。
	場	1	252,500	252,500	30.振興公園地下停車場(1區)。
	場	1	405,485	405,485	31.公館路228巷平面停車場(1區)。
	場	1	5,044,842	5,044,842	32.延平北路5段1巷平面停車場(1區)。
	場	1	4,150,062	4,150,062	33.懷德街55巷平面停車場(2區)(新增)。
	場	1	4,110,000	4,110,000	34.新奇岩社宅停車場(1區)(新增)。
	場	1	3,262,896	3,262,896	35.士林一號廣場(東、西側)地下停車場(1區)(新增)。
	場	1	3,063,300	3,063,300	36.迪化污水處理廠平面停車場(2區)。
	場	1	5,644,800	5,644,800	37.華陰街臨時平面停車場(2區)。
	場	1	3,315,200	3,315,200	38.華江橋下雙層停車場(2區)。
	場	1	9,096,000	9,096,000	39.東園平面停車場(2區)。
	場	1	711,964	711,964	40.臺北大橋橋下停車場(2區)。
	場	1	2,100,000	2,100,000	41.新糖廊公園地下停車場(2區)。
	場	1	2,682,252	2,682,252	42.兒童育樂中心旁平面停車場(2區)。
	場	1	1,390,000	1,390,000	43.揚雅立體停車場(2區)。
	場	1	2,705,689	2,705,689	44.萬板地下停車場(2區)。
	場	1			45.市民大道(塔城段)地

臺北市公有收費停車場基金

權利金收入明細表

中華民國111年度

單位：新臺幣元

科 目	單 位	本 年 度 預 算 數			說 明
		數 量	單 價	金 額	
					下停車場(2區)。
	場	1	41,400,000	41,400,000	46.中山堂地下停車場(2區)。
	場	1	33,339,520	33,339,520	47.艋舺公園地下停車場(2區)。
	場	1	14,333,332	14,333,332	48.朝陽公園地下停車場(2區)。
	場	1	15,405,839	15,405,839	49.蓬萊國小地下停車場(2區)
	場	1	74,120,492	74,120,492	50.峨眉立體停車場(2區)。
	場	1	8,800,000	8,800,000	51.萬華車站地下停車場(2區)。
	場	1	19,166,668	19,166,668	52.延平國小地下停車場(2區)。
	場	1	11,924,092	11,924,092	53.大稻埕公園地下停車場(2區)(新增)。
	場	1	4,338,634	4,338,634	54.明倫社宅停車場(2區)(新增)。
	場	1	6,794,747	6,794,747	55.青年二期社宅停車場(2區)(新增)。
	場	1	2,420,009	2,420,009	56.莒光社宅停車場(2區)(新增)。
	場	1	12,835,303	12,835,303	57.百齡高中停車場(2區)(新增)。
	場	1	306,592	306,592	58.南港59號公園臨時平面停車場(3區)。
	場	1	1,238,752	1,238,752	59.福山平面停車場(3區)。
	場	1	1,606,640	1,606,640	60.西康地下停車場(3區)。
	場	1	1,208,640	1,208,640	61.環山平面停車場(3區)。
	場	1	5,833,332	5,833,332	62.石潭平面停車場(3區)。
	場	1	1,600,000	1,600,000	63.康寧平面停車場(3區)。
	場	1	3,658,800	3,658,800	64.湖興立體停車場(3區)。
	場	1	1,631,664	1,631,664	65.文湖平面停車場(3區)。
	場	1	2,864,620	2,864,620	66.南港公園平面停車場(3區)。
	場	1	4,201,372	4,201,372	67.大湖公園地下停車場(3區)。
	場	1	3,380,000	3,380,000	68.濱江國中地下停車場(3區)。

臺北市公有收費停車場基金

權利金收入明細表

中華民國111年度

單位：新臺幣元

科 目	單 位	本 年 度 預 算 數			說 明
		數 量	單 價	金 額	
	場	1	1,577,652	1,577,652	69.麗湖公園地下停車場(3區)。
	場	1	1,977,108	1,977,108	70.西湖公園地下停車場(3區)。
	場	1	2,967,992	2,967,992	71.成德立體停車場(3區)。
	場	1	3,598,680	3,598,680	72.康樂立體停車場(3區)。
	場	1	6,333,320	6,333,320	73.昆陽捷運站平面停車場(3區)。
	場	1	797,240	797,240	74.康樂合署大樓地下停車場(3區)。
	場	1	2,514,668	2,514,668	75.安康公車調度站臨時平面停車場(3區)。
	場	1	4,172,440	4,172,440	76.內湖106號公園地下停車場(3區)。
	場	1	4,130,088	4,130,088	77.瑞光社宅停車場(3區)(新增)。
	場	1	4,203,383	4,203,383	78.小彎社宅停車場(3區)(新增)。
	場	1	5,262,383	5,262,383	79.行善社宅停車場(3區)(新增)。
	場	1	11,683,636	11,683,636	80.中山北路3段55巷平面停車場(4區)。
	場	1	8,033,776	8,033,776	81.中山運動中心旁平面停車場(原44巷46巷平面整併)(4區)。
	場	1	3,347,404	3,347,404	82.中山北路2段42巷臨時平面停車場(4區)。
	場	1	3,202,896	3,202,896	83.龍江平面停車場(4區)。
	場	1	3,353,332	3,353,332	84.進安公園地下停車場(4區)。
	場	1	2,294,311	2,294,311	85.市民大道(公中段)地下停車場(4區)。
	場	1	114,060,000	114,060,000	86.建國北路高架橋下停車場(4區)。
	場	1	9,620,000	9,620,000	87.榮星公園地下停車場(4區)。
	場	1	1,920,029	1,920,029	88.長春路龍江路臨時平面停車場(4區)。
	場	1	2,203,700	2,203,700	89.新生公園平面停車場(4區)。
	場	1	48,566,664	48,566,664	90.林森公園地下停車場(4區)。
	場	1	15,860,529	15,860,529	91.市民大道中林段地下停車場(4區)。

臺北市公有收費停車場基金

權利金收入明細表

中華民國111年度

單位：新臺幣元

科 目	單 位	本 年 度 預 算 數			說 明
		數 量	單 價	金 額	
	場	1	22,880,262	22,880,262	92.市民大道林金段地下停車場(4區)。
	場	1	3,604,696	3,604,696	93.北寧路地下停車場(5區)。
	場	1	4,455,532	4,455,532	94.吉祥平面停車場(5區)。
	場	1	2,787,196	2,787,196	95.松隆平面停車場(5區)。
	場	1	6,006,664	6,006,664	96.民生社區活動中心地下停車場(5區)。
	場	1	2,845,000	2,845,000	97.偶戲博物館地下停車場(5區)。
	場	1	16,081,664	16,081,664	98.中崙高中地下停車場(5區)。
	場	1	7,060,000	7,060,000	99.雅祥公園地下停車場(5區)。
	場	1	3,132,320	3,132,320	100.正氣橋下平面停車場(5區)。
	場	1	17,760,000	17,760,000	101.八德立體停車場(5區)。
	場	1	5,760,000	5,760,000	102.市民大道建復段地下停車場(5區)。
	場	1	14,040,000	14,040,000	103.市民大道復敦段地下停車場(5區)。
	場	1	11,520,000	11,520,000	104.市民大道敦延段地下停車場(5區)。
	場	1	4,680,000	4,680,000	105.市民大道延吉段地下停車場(5區)。
	場	1	7,548,749	7,548,749	106.健康國小地下停車場(5區)(新增)。
	場	1	21,283,283	21,283,283	107.民權公園地下停車場(5區)(新增)。
	場	1	2,239,008	2,239,008	108.莒光立體停車場(7區)。
	場	1	9,369,656	9,369,656	109.耕莘文教院前平面停車場(7區)。
	場	1	458,720	458,720	110.景豐臨時平面停車場(7區)。
	場	1	2,016,000	2,016,000	111.興隆市場旁平面停車場(7區)。
	場	1	792,000	792,000	112.溪洲街平面停車場(7區)。
	場	1	688,080	688,080	113.三福街平面停車場(7區)。
	場	1	229,360	229,360	114.和興路平面停車場(7區)。
	場	1	2,150,412	2,150,412	115.同安街平面停車場(7區)。

臺北市公有收費停車場基金

權利金收入明細表

中華民國111年度

單位：新臺幣元

科 目	單 位	本 年 度 預 算 數			說 明
		數 量	單 價	金 額	
	場	1	9,700,000	9,700,000	116.台北花木批發市場地下停車場(7區)。
	場	1	556,500	556,500	117.行一機車臨時平面停車場(7區)。
	場	1	49,920,000	49,920,000	118.建國南路高架橋下停車場(7區)。
	場	1	7,600,000	7,600,000	119.景勤二號公園地下停車場(原信義414號防災公園地下停車場)(7區)。
	場	1	3,840,024	3,840,024	120.辛亥路高架橋下平面停車場(7區)。
	場	1	21,559,840	21,559,840	121.景華公園地下停車場(7區)。
	場	1	5,625,857	5,625,857	122.附中公園地下停車場(7區)(新增)。
	場	1	4,467	4,467	123.木柵社宅停車場(7區)(新增)。
	場	1	1,537,200	1,537,200	124.吳興街284巷臨時平面停車場(8區)。
	場	1	3,673,600	3,673,600	125.松德臨時平面停車場(8區)。
	場	1	1,288,560	1,288,560	126.和平東路4段381巷平面停車場(軍功平面停車場)(8區)。
	場	1	1,902,400	1,902,400	127.保儀路平面停車場(8區)。
	場	1	2,180,640	2,180,640	128.樟新平面停車場(8區)。
	場	1	2,696,004	2,696,004	129.吳興街220巷平面停車場(8區)。
	場	1	936,684	936,684	130.木柵路三段臨時平面停車場(8區)。
	場	1	2,577,120	2,577,120	131.政大三街臨時平面停車場(8區)。
	場	1	2,878,664	2,878,664	132.辛亥國小地下停車場(8區)。
	場	1	77,760,000	77,760,000	133.府前廣場地下停車場(8區)。
	場	1	30,240,000	30,240,000	134.松壽地下停車場(8區)。
	場	1	14,054,664	14,054,664	135.信義三張里地下停車場(8區)。
	場	1	46,200,800	46,200,800	136.僑安地下停車場(8區)。
	場	1	2,806,045	2,806,045	137.吳興街220巷59弄平面停車場(8區)。
	場	1	1,266,668	1,266,668	138.永建國小地下停車場(8區)。

臺北市公有收費停車場基金

權利金收入明細表

中華民國111年度

單位：新臺幣元

科 目	單 位	本 年 度 預 算 數			說 明
		數 量	單 價	金 額	
	場	1	4,333,336	4,333,336	139.興隆公共住宅2區地下停車場(8區)。
	場	1	477,166	477,166	140.信義路5段150巷臨時平面停車場(8區)。
	場	1	12,733,332	12,733,332	141.春光公園地下停車場(8區)。
	場	1	594,720	594,720	142.木柵路三段77巷臨時平面停車場(8區)。
	場	1	9,983,083	9,983,083	143.廣慈博愛D社宅停車場(8區)(新增)。
	場	1	9,902,845	9,902,845	144.廣慈博愛E社宅停車場(8區)(新增)。

臺北市公有收費停車場基金

停車空間代金收入明細表

中華民國111年度

單位：新臺幣元

科 目	單位	本 年 度 預 算 數			說 明
		數量	單價	金 額	
合計				102,000,000	
停車空間代金收入				102,000,000	較上年度預算數100,000,000元，增加2,000,000元。 臺北市建築物附設停車空間繳納代金。
	年	1	102,000,000	102,000,000	

臺北市公有收費停車場基金

其他補助收入明細表

中華民國111年度

單位：新臺幣元

科 目	單位	本 年 度 預 算 數			說 明
		數量	單價	金 額	
合計				2,076,000	
其他補助收入	年	1	2,076,000	2,076,000	依企業會計準則公報第21號公報「政府補助及政府補助」規定，內湖106號公園地下停車場前瞻計畫，於收受款項時帳列遞延收入，再按估計耐用年限分年轉列政府補助收入（新增）。

臺北市公有收費停車場基金

雜項業務收入明細表

中華民國111年度

單位：新臺幣元

科 目	單位	本 年 度 預 算 數			說 明
		數量	單價	金 額	
合計				230,000,000	
雜項業務收入	年	1	230,000,000	230,000,000	較上年度預算數 230,000,000元，無增減。 違規停車罰鍰收入。

臺北市公有收費停車場基金

投資賸餘明細表

中華民國111年度

單位：新臺幣元

科 目	單位	本 年 度 預 算 數			說 明
		數量	單價	金 額	
合計				11,701,000	
投資賸餘				11,701,000	較上年度預算數 17,665,000元，減少 5,964,000元。
	年	1	11,701,000	11,701,000	投資悠遊卡投資控股股 份有限公司之投資收益 。

臺北市公有收費停車場基金

資產使用及權利金收入明細表

中華民國111年度

單位：新臺幣元

科 目	單 位	本 年 度 預 算 數			說 明
		數 量	單 價	金 額	
合計				11,026,000	
資產使用及權利金收入				11,026,000	較上年度預算數10,465,000元，增加561,000元。
	年	1	9,367,620	9,367,620	1.室內通訊改善設備租金收入。
	年	1	28,368	28,368	2.悠遊卡自動加值機租金收入。
	年	1	382,012	382,012	3.「光纖網路委外建設暨營運案」租用停車場設置設備租金收入。
	年	1	1,032,000	1,032,000	4.停車場部分空間供設置電動機車電池交換站租金收入。
	年	1	216,000	216,000	5.停車場部分空間供設置電子置物箱租金收入。

臺北市公有收費停車場基金

違規罰款收入明細表

中華民國111年度

單位：新臺幣元

科 目	單位	本 年 度 預 算 數			說 明
		數量	單價	金 額	
合計				11,000,000	
違規罰款收入	年	1	11,000,000	11,000,000	較上年度預算數 11,000,000元，無增減。 違約、逾期罰款收入。

臺北市公有收費停車場基金

雜項收入明細表

中華民國111年度

單位：新臺幣元

科 目	單位	本 年 度 預 算 數			說 明
		數量	單價	金 額	
合計				46,489,000	
雜項收入				46,489,000	較上年度預算數46,426,000元，增加63,000元。
	年	1	782,200	782,200	1.悠遊卡人工加值服務佣金及閘門加值上傳費收入。
	年	1	40,000,800	40,000,800	2.停車費逾期未繳催繳工本費收入。
	張	40	150	6,000	3.識別證個人遺失或損壞繳交工本費。
	年	1	4,200,000	4,200,000	4.拖吊車輛逾期未領拍賣收入。
	年	1	1,500,000	1,500,000	5.變賣廢料收入。

本 頁 空 白

科 目 及 項 目	單 位	本年度預算數			上 年
		數 量	平均單位 成本(元)	金 額	數 量
合 計	年	1	2,257,770,000	2,257,770,000	
用人費用				25,852,000	
聘僱及兼職人員薪資				17,522,844	
聘用人員薪金	年	1	418,992	418,992	
約僱職員薪金	年	1	17,103,852	17,103,852	
超時工作報酬				1,036,567	
加班費	年	1	580,167	580,167	
	年	1	456,400	456,400	
獎金				2,190,349	
年終獎金	年	1	2,190,349	2,190,349	
退休及卹償金				1,071,840	
工員退休及離職金	年	1	1,071,840	1,071,840	
福利費				4,030,400	
分擔員工保險費	年	1	1,730,400	1,730,400	
	年	1	1,079,520	1,079,520	
傷病醫藥費	年	1	130,000	130,000	

費停車場基金

明細表

111年度

單位：新臺幣元

度預算數		前年度決算數			說 明
平均單位 成本(元)	金額	數量	平均單位 成本(元)	金額	
	2,307,580,000			2,293,038,586	
	21,364,000			19,431,678	
	14,664,720			13,976,880	較上年度預算數14,664,720元，增加2,858,124元。
	418,992			418,992	聘用護理人員1人薪金(詳聘用及約僱人員明細表第132-133頁)。
	14,245,728			13,557,888	約僱人員39人薪金(詳聘用及約僱人員明細表第132-133頁)。
	658,230			499,340	較上年度預算數658,230元，增加378,337元。
	658,230			499,340	1.約聘僱人員加班費。(詳用人費用彙計表第130-131頁)。 2.約聘僱人員不休假加班費。(詳用人費用彙計表第130-131頁)。
	1,833,090			1,322,441	較上年度預算數1,833,090元，增加357,259元。
	1,833,090			1,322,441	約聘僱人員年終獎金(詳用人費用彙計表第130-131頁)。
	914,760			868,907	較上年度預算數914,760元，增加157,080元。
	914,760			868,907	約聘僱人員退休及離職準備金(詳用人費用彙計表第130-131頁)。
	3,293,200			2,764,110	較上年度預算數3,293,200元，增加737,200元。
	2,268,000			2,039,806	1.勞保費機關負擔部分(詳用人費用彙計表第130-131頁)。 2.健保費機關負擔部分(詳用人費用彙計表第130-131頁)。 在職及新進約聘僱人員健檢及體檢費用(依職業安全衛生法及勞工健康保護規則第14、15條規定)(新增)。

科 目 及 項 目	單位	本年度預算數			上年
		數量	平均單位 成本(元)	金額	數量
員工通勤交通費				488,880	
	人、月	10x12	630	75,600	
	人、月	10x12	1,008	120,960	
	人、月	10x12	1,176	141,120	
	人、月	10x12	1,260	151,200	
其他福利費	年	1	601,600	601,600	
服務費用				1,612,957,000	
水電費				79,385,950	
工作場所電費				78,085,950	
	年	1	75,000,000	75,000,000	
	年	1	3,085,950	3,085,950	
工作場所水費	年	1	1,300,000	1,300,000	
郵電費				33,262,987	
郵費	年	1	31,018,715	31,018,715	
電話費	月	12	50,000	600,000	
	年	1	947,000	947,000	
旅運費	次、月	85,450x12	0.68	697,272	
國內旅費	人、天	4x3	1,550	18,600	
	年	1	136,000	136,000	
印刷裝訂與廣告費				4,863,248	

費停車場基金

明細表

111年度

單位：新臺幣元

度預算數		前年度決算數			說 明
平均單位 成本(元)	金額	數量	平均單位 成本(元)	金額	
	529,200			342,188	1.約聘僱人員上下班交通費（第1級）。(10人*12月*630元)。
	496,000			382,116	2.約聘僱人員上下班交通費（第2級）。(10人*12月*1,008元)。
	1,596,521,000			1,593,579,163	3.約聘僱人員上下班交通費（第3級）。(10人*12月*1,176元)。
	104,765,950			80,186,520	4.約聘僱人員上下班交通費（第4級）。(10人*12月*1,260元)。
	103,085,950			78,882,351	約聘僱人員休假補助費(詳用人費用彙計表第130-131頁)。
	1,680,000			1,304,169	較上年度預算數104,765,950元，減少25,380,000元。
	33,444,227			29,342,499	1.各停車場電費。
	31,018,715			27,200,902	2.停車資訊導引標誌桿電費。
	2,425,512			2,141,597	各停車場水費。
	169,800			146,242	較上年度預算數33,444,227元，減少181,240元。
	169,800			146,242	路邊停車費催繳郵費。
	5,161,286			4,532,312	1.本處總機(計15線)電話費暨首長等5人使用之行動電話費。(12月*50,000元)
					2.各停車場電話費。
					3.路邊停車繳費網路簡訊提醒費用。(85,450次*12月*0.68元)
					較上年度預算數169,800元，減少15,200元。
					1.赴外縣市參加會議洽公等出差費。(4人*3天*1,550元)
					2.短程車資。
					較上年度預算數5,161,286元，減少298,038元。

科 營	目 運	項 項	及 目	單位	本年度預算數			上年
					數量	平均單位 成本(元)	金額	數量
							4,207,248	
		印刷及裝訂費		年	1	858,000	858,000	
				年	1	37,000	37,000	
				年	1	600,000	600,000	
				年	1	200,000	200,000	
				年	1	1,110,000	1,110,000	
				年	1	45,016	45,016	
				臺、月、	17x12x10,680	0.60	1,307,232	
				張				
				年	1	50,000	50,000	
		廣(公)告費					656,000	
				年	1	106,000	106,000	
				年	1	50,000	50,000	
				年	1	500,000	500,000	
		修理保養及保固費					109,094,300	
		土地改良物修護費		年	1	2,658,000	2,658,000	
		一般房屋修護費		年	1	36,446,000	36,446,000	
		機械及設備修護費					9,730,693	
				年	1	2,800,000	2,800,000	
				年	1	5,000,000	5,000,000	
				年	1	279,133	279,133	
				年	1	1,651,560	1,651,560	
		交通及運輸設備修護費					24,401,338	
				年	1	3,342,000	3,342,000	
				年	1	318,585	318,585	

費停車場基金

明細表

111年度

單位：新臺幣元

度預算數		前年度決算數			說 明
平均單位 成本(元)	金額	數量	平均單位 成本(元)	金額	
	4,455,286			3,700,147	1.印製停車規劃案、政策宣導等資料。 2.停車場簡報文件印刷費。 3.收費票證及相關表報印刷費。 4.停車費強制執行各項表單印刷及影印掃描使用費。 5.路邊停車熱感紙繳費單。 6.各場組登記表及報表。 7.影印機使用費。(17臺*12月*10,680張*0.6元)。 8.印製安全衛生相關資料。
	706,000			832,165	1.停車管理相關廣告費。 2.新建路外立體及地下停車場啟用典禮費用。 3.本市路邊與路外停車場服務措施相關費用。
	99,476,603			158,344,375	較上年度預算數99,476,603元，增加9,617,697元。
	2,300,000			2,381,049	橋下及路外停車場路面整平、修繕費。
	30,000,000			41,715,792	各路外停車場房屋修繕費。
	10,099,693			13,418,379	1.水電中央監控設備維護費。(因不同施工地區分別採購) 2.電梯維護費。(因不同施工地區分別採購) 3.路邊停車費語音、網路查詢系統硬體維護費。 4.港富停車場機械停車設備維護保養檢修費。
	24,572,392			37,320,015	1.各停車場雜項設備維護新設及移置費。 2.電話服務中心受理案件系統維

科 營	目 運	項 項	及 目	單位	本年度預算數			上年
					數量	平均單位 成本(元)	金額	數量
				輛、年	9x1	49,000	441,000	
				年	1	13,850,000	13,850,000	
				輛、年	3x1	1,620	4,860	
				輛、年	1x1	33,000	33,000	
				年	1	458,232	458,232	
				輛、年	1x1	38,333	38,333	
				月	12	459,694	5,516,328	
				年	1	399,000	399,000	
							35,858,269	
				年	1	50,000	50,000	
				年	1	7,500,000	7,500,000	
				年	1	12,891,069	12,891,069	
				年	1	5,129,200	5,129,200	
				年	1	588,000	588,000	

什項設備修護費

費停車場基金

明細表

111年度

單位：新臺幣元

度預算數		前年度決算數			說 明
平均單位 成本(元)	金額	數量	平均單位 成本(元)	金額	
	32,504,518			63,509,140	護費。 3.汽車養護費(購置滿6年以上)(2016年以前購置)(詳車輛明細表第136-145頁)。(9輛*1年*49,000元) 4.路外停車場自動收費系統暨監視設備維護費(含在席偵測、智慧尋車系統及電動車充電相關設備)。(因不同施工地區分別採購) 5.機車養護費(詳車輛明細表第136-145頁)。(3輛*1年*1,620元) 6.汽車養護費(購置滿4年未滿6年)(2017-2018年購置)(詳車輛明細表第136-145頁)。(1輛*1年*33,000元) 7.停車場資訊導引系統硬體維護費用(伺服器設備含異地備援)。 8.汽車養護費(購置滿6年以上)(2016年以前購置)(詳車輛明細表第136-145頁)。(1輛*1年*38,333元) 9.停車場資訊導引系統(路側CMS)設備維護費用。(12月*459,694元) 10.路邊停車場停車費查詢及繳費設備及後檯整合系統維護費。 1.各停車場刷卡機系統維修費。 2.各路外停車場水電設備修護費。 3.路外停車場電氣、通風、發電機更新組件及設備維護費用(因不同地區分別採購)。 4.各路外停車場燈具、燈管及附屬零件檢修維護費(因不同地區分別採購)。 5.冷氣機維護費。

科 目 及 項 目	單 位	本年度預算數			上 年
		數 量	平均單位 成本(元)	金 額	數 量
保險費	年	1	9,700,000	9,700,000	
一般房屋保險費	年	1	8,026,000	8,026,000	
交通及運輸設備保險費				37,926	
	輛、年	3x1	711	2,133	
	輛、年	1x1	2,483	2,483	
	輛、年	5x1	2,915	14,575	
	輛、年	5x1	3,747	18,735	
一般服務費				1,347,475,649	
代理(辦)費				689,042,026	
	年	1	488,207,000	488,207,000	
	年	1	165,360,000	165,360,000	
	年	1	11,475,026	11,475,026	
	年	1	24,000,000	24,000,000	

費停車場基金

明細表

111年度

單位：新臺幣元

度預算數		前年度決算數			說 明
平均單位 成本(元)	金額	數量	平均單位 成本(元)	金額	
	8,549,926			8,613,710	6.路外停車場消防安全設備維護費:(因不同施工地區分別採購) (1)定期保養及維護費。 (2)滅火器更換藥劑。 (3)消防安全設備零件更換。 較上年度預算數8,549,926元，減少486,000元。
	8,512,000			8,575,219	各停車場保險費。
	37,926			38,491	
	1,308,382,329			1,281,519,294	1.重型公務機車保險費(詳車輛明細表第136-145頁)。(3輛*1年*711元) 2.小客車保險費(詳車輛明細表第136-145頁)。(1輛*1年*2,483元)。 3.客貨兩用車保險費(詳車輛明細表第136-145頁)。(5輛*1年*2,915元)。 4.小貨車保險費(詳車輛明細表第136-145頁)。(5輛*1年*3,747元)。 較上年度預算數1,308,382,329元，增加39,093,320元。
	589,854,668			548,521,156	1.本市路邊停車勞務開單佣金。 2.本市停車費超商、加油站、金融、電信機構及智慧支付代收手續費。 3.路外悠遊卡收費系統清分服務佣金。 4.臺北市時段性禁止停車格位智慧化開單暨收費委託民間辦理案。 (1).本計畫為110-115年度連續性計畫，總經費120,000,000元，除以前年度編列10,000,000元外，本年度編列24,000,000元，餘

科 營	目 運	項 項	及 目	單位	本年度預算數			上年
					數量	平均單位 成本(元)	金額	數量
							101,641,054	
				年	1	7,000,000	7,000,000	
				年	1	41,892,000	41,892,000	
				式	1	3,234,000	3,234,000	
				人、月	66x12	46,611	36,915,912	
				式	1	474,995	474,995	
				年	1	3,749,200	3,749,200	
				年	1	8,374,947	8,374,947	
							556,712,569	
				人、天	3x256	100	76,800	
				年	1	2,415,000	2,415,000	
				年	1	289,104,480	289,104,480	
				年	1	36,138,060	36,138,060	
				年	1	38,250,000	38,250,000	
				人、年	690x1	350	241,500	
				年	1	106,488	106,488	
				年	1	834,900	834,900	
				人次	1,200	100	120,000	
				人、天	100x365	100	3,650,000	

費停車場基金

明細表

111年度

單位：新臺幣元

度預算數		前年度決算數			說 明
平均單位 成本(元)	金額	數量	平均單位 成本(元)	金額	
	101,004,366			97,294,651	86,000,000元編列於以後年度，其各年度資金需求詳如第148-149頁繼續性計畫分年資金需求表。
	617,453,295			635,637,287	<ol style="list-style-type: none"> 1.熱拌塑膠停車標線設置、刨除、車輛移置費。 2.各場組清潔費。 3.資訊設備及網路管理維護服務費。 4.路外及立體停車場僱用保全人員費用(依不同營運分區分批辦理)。(66人*12月*46,611元) 5.停車設施地理資訊管理系統資料更新處理費用。 6.停車欠費強制執行業務委託處理費用。 7.停車欠費平信、掛號催繳業務委外處理費。 1.劃線小組夜點費。(3人*256天*100元) 2.管理員健康檢查(依職業安全衛生法20條規定)。 3.管理員薪金。 4.管理員年終獎金。 5.管理員工作獎金。 6.管理員傷病醫療藥品費。(690人*1年*350元) 7.管理員積欠工資墊償基金。 8.管理員文康活動費(管理員為690人)。 9.會勘督導及召開相關會議等逾時誤餐餐盒費用。(1,200人次*100元)。 10.路外停車場工作人員夜點

科 營 目 運 項 及 目	單位	本年度預算數			上年
		數量	平均單位 成本(元)	金額	數量
	年	1	26,400,000	26,400,000	
	年	1	31,141,080	31,141,080	
	年	1	7,638,048	7,638,048	
	年	1	20,062,661	20,062,661	
	年	1	90,885,888	90,885,888	
	個	30	3,000	90,000	
	人、節	690x3	1,000	2,070,000	
	人	30	20,000	600,000	
	人、月	420x12	630	3,175,200	
	人、月	96x12	1,008	1,161,216	
	人、月	79x12	1,176	1,114,848	
	人、月	95x12	1,260	1,436,400	
體育活動費	人、年	40x1	2,000	80,000	
專業服務費				30,656,340	
工程及管理諮詢服務費	年	1	2,300,000	2,300,000	
講課鐘點、稿費、出席審查 及查詢費	人次	180	2,500	450,000	
委託調查研究費	式	1	6,350,000	6,350,000	
委託檢驗(定)試驗認證費				554,000	

費停車場基金

明細表

111年度

單位：新臺幣元

度預算數		前年度決算數			說 明
平均單位 成本(元)	金額	數量	平均單位 成本(元)	金額	
					費。(100人*365天*100元)
					11.管理員退休離職準備金(舊制)。
					12.管理員勞保費機關負擔部分。
					13.管理員退休離職準備金(新制)。
					14.管理員健保費機關負擔部分。
					15.管理員加班費。
					16.退休管理員紀念品。(30個*3,000元)
					17.管理員三節加菜金。(690人*3節*1,000元)
					18.管理員出國觀摩。(30人*20,000元)
					19.管理員上下班交通費(1級)。(420人*12月*630元)。
					20.管理員上下班交通費(2級)。(96人*12月*1,008元)。
					21.管理員上下班交通費(3級)。(79人*12月*1,176元)。
					22.管理員上下班交通費(4級)。(95人*12月*1,260元)。
	70,000			66,200	約聘僱人員文康活動費(約聘1人、約僱人員39人)。(40人*1年*2,000元)。
	36,570,879			30,894,211	較上年度預算數36,570,879元，減少5,914,539元。
	800,000			7,203,723	興建停車場之可行性評估暨前期規劃作業費。
	450,000			520,600	邀請學者、專家出席費用。(180人次*2,500元)
	8,166,738			7,559,090	臺北市汽機車停車供需調查(部分行政區)。
	8,766,800			1,289,455	

科 目 及 項 目	單位	本年度預算數			上年
		數量	平均單位 成本(元)	金額	數量
	年	1	464,000	464,000	
	年	1	90,000	90,000	
電腦軟體服務費				21,002,340	
	年	1	1,728,457	1,728,457	
	年	1	550,100	550,100	
	年	1	726,583	726,583	
	年	1	1,753,944	1,753,944	
	年	1	590,790	590,790	
	年	1	2,492,319	2,492,319	
	年	1	11,402,310	11,402,310	
	年	1	521,930	521,930	
	年	1	1,235,907	1,235,907	
材料及用品費				24,099,000	
使用材料費				1,277,380	
原料	加崙	3,000	200	600,000	
油脂				594,744	
	公升	3,000	24.20	72,600	
	輛、月、 公升	1x12x139	28	46,704	

費停車場基金

明細表

111年度

單位：新臺幣元

度預算數		前年度決算數			說 明
平均單位 成本(元)	金額	數量	平均單位 成本(元)	金額	
	18,387,341			14,321,343	1.路外停車場建築物公共安全檢查。 2.辦公室及各停車場環境測定、職業安全衛生管理系統(制度)輔導ISO/CNS驗證及年度追查稽核(依職業安全衛生法第12條及職業安全衛生管理辦法第12-2條)。
	23,912,000			25,157,352	1.會計系統軟體維護費。 2.臨時人員排班差勤管理系統軟體維護費。 3.管理支援及月票線上抽籤系統軟體維護及功能擴充費。 4.停車場資訊導引系統工程軟體維護費用。 5.路邊停車費語音、網路查詢系統軟體維護費。 6.停車設施地理資訊管理系統軟體維護費。 7.路邊停車場停車費查詢及繳費設備、強制執行業務管理系統、後檯整合系統軟體維護費及功能擴充費。 8.北市好停車APP系統軟體維護費。 9.資訊安全管理費用。
	1,461,856			1,033,052	較上年度預算數1,461,856元，減少184,476元。
	800,000			581,614	劃線用路線漆(含調合劑)。(3,000加崙*200元)
	531,417			430,793	1.各路外停車場發電機用柴油。(3,000公升*24.2元)。 2.小客車油料費(詳車輛明細表第136-145頁)。(1輛*12月*139升

科 營	目 運	項 項	及 目	單位	本年度預算數			上年
					數量	平均單位 成本(元)	金額	數量
				輛、月、 公升	1x12x25	28	8,400	
				輛、月、 公升	5x12x139	28	233,520	
				輛、月、 公升	5x12x139	28	233,520	
		設備零件		年	1	82,636	82,636	
		用品消耗					22,821,620	
		辦公(事務)用品					1,550,800	
				張	1	5,200	5,200	
				年	1	525,000	525,000	
				張	16	1,500	24,000	
				年	1	3,000	3,000	
		服裝		人、月	690x12	120	993,600	
							6,555,000	
				人、套	690x2	2,000	2,760,000	
				人、套	690x2	900	1,242,000	
				人、雙	690x1	1,100	759,000	
				人、頂	690x2	150	207,000	
				人、套	690x1	500	345,000	
				人、雙	690x1	300	207,000	
				人、件	690x1	1,500	1,035,000	

費停車場基金

明細表

111年度

單位：新臺幣元

度預算數		前年度決算數			說 明
平均單位 成本(元)	金額	數量	平均單位 成本(元)	金額	
	130,439			20,645	*28元)。 3.重型公務機車油料費(詳車輛明細表第136-145頁)。(1輛*12月*25公升*28元)。 4.客貨兩用車油料費(詳車輛明細表第136-145頁)。(5輛*12月*139公升*28元)。 5.小貨車油料費(詳車輛明細表第136-145頁)。(5輛*12月*139公升*28元)。 電工維修工具補充及備料。
	22,450,144			24,124,300	較上年度預算數22,450,144元，增加371,476元。
	2,216,702			2,197,435	1.辦公桌：各場組用。(1張*5,200元) 2.個人電腦用耗材。 3.辦公椅：各場組用。(16張*1,500元) 4.資訊用品及零組件。 5.各場組辦公用文具用品。(690人*12月*120元)。
	5,313,000			6,897,127	1.管理員制服(冬季)。(690人*2套*2,000元) 2.管理員制服(夏季)。(690人*2套*900元) 3.管理員工作鞋。(690人*1雙*1,100元) 4.管理員工作帽。(690人*2頂*150元) 5.雨衣(2年1編)。(690人*1套*500元) 6.雨鞋(2年1編)。(690人*1雙*300元) 7.管理員夾克(2年1編)。(690人*1

科 目 及 項 目	單 位	本年度預算數			上 年
		數 量	平均單位 成本(元)	金 額	數 量
其他				14,715,820	
	個	750	2,000	1,500,000	
	年	1	9,478,500	9,478,500	
	年	1	220,000	220,000	
	面	200	375	75,000	
	年	1	50,000	50,000	
	箱	1,200	180	216,000	
	年	1	2,000,000	2,000,000	
	年	1	336,720	336,720	
	年	1	100,000	100,000	
	年	1	700,000	700,000	
	臺	4	9,900	39,600	
租金與利息				61,254,000	
地租及水租				1,022,380	
一般土地租金				1,022,380	
	年	1	212,000	212,000	
	年	1	765,989	765,989	
	年	1	44,391	44,391	
機器租金				2,840,000	
機械及設備租金	年	1	2,840,000	2,840,000	
交通及運輸設備租金				53,248,404	

費停車場基金

明細表

111年度

單位：新臺幣元

度預算數		前年度決算數			說 明
平均單位 成本(元)	金額	數量	平均單位 成本(元)	金額	
	14,920,442			15,029,738	件*1,500元) 1.自行車停放設置(架)。(750個*2,000元) 2.標誌牌。 3.各停車場辦公室什項用品。 4.停車位編號及特殊格位標示用字模。(200面*375元) 5.劃線小組用消耗品及雜項工具。 6.飲用水(20公升)。(1,200箱*180元) 7.各停車場清潔用具。 8.管理員執勤用品(腰包、口罩、手套等)。 9.各停車場綠美化佈置飾品。 10.災害防救物品。 11.驗鈔機。(4臺*9,900元)
	83,589,000			46,412,847	
	1,020,236			1,014,199	較上年度預算數1,020,236元，增加2,144元。
	1,020,236			1,014,199	
	5,057,160			27,864,343	較上年度預算數5,057,160元，減少2,217,160元。
	5,057,160			27,864,343	1.公有停車場開單設備及管理系統租金。2.悠遊卡繳路邊停車費之刷卡設備租金。
	73,160,404			14,506,122	較上年度預算數73,160,404元，減少19,912,000元。

科 目 及 項 目	單位	本年度預算數			上年
		數量	平均單位 成本(元)	金額	數量
電信設備租金				53,248,404	
	年	1	1,089,600	1,089,600	
	年	1	1,710,840	1,710,840	
	月	12	250,153	3,001,836	
	月	12	15,344	184,128	
	年	1	20,350,000	20,350,000	
	年	1	26,912,000	26,912,000	
什項設備租金				4,143,216	
什項設備租金				4,143,216	
	年	1	4,121,616	4,121,616	
	年	1	21,600	21,600	
折舊、折耗及攤銷				481,702,000	
不動產、廠房及設備折舊				481,702,000	
土地改良物折舊	年	1	21,256,687	21,256,687	
一般房屋折舊	年	1	386,384,172	386,384,172	
機械及設備折舊	年	1	33,640,142	33,640,142	
交通及運輸設備折舊	年	1	37,235,237	37,235,237	
什項設備折舊	年	1	1,885,442	1,885,442	
租賃資產折舊	年	1	1,300,320	1,300,320	
攤銷					
攤銷電腦軟體費					

費停車場基金

明細表

111年度

單位：新臺幣元

度預算數		前年度決算數			說 明
平均單位 成本(元)	金額	數量	平均單位 成本(元)	金額	
	73,160,404			14,506,122	1.路邊停車費逾期未繳車輛透過三代監理系統查詢車籍資料供催繳停車費(含紅單組)。 2.停車資訊導引系統資料傳送數據通訊費。 3.各停車場等101處HILINK VPN網路及61處遠端監控GSN網路費用。(12月*250,153元)。 4.本處對外服務網站及路邊停車即時資料傳輸(雙向10M)。(12月*15,344元)。 5.路外停車場在席偵測(含智慧尋車)、監視系統及電動車充電相關設備租金(依不同標的、施工地區分別採購)。 6.路外停車場自動收費系統租金。(依不同標的、施工地區分別採購。)
	4,351,200			3,028,183	較上年度預算數4,351,200元，減少207,984元。
	4,351,200			3,028,183	1.各停車場租用服務設施。 2.電動公務機車電池使用租賃。
	531,066,000			533,192,760	
	530,258,854			531,997,266	較上年度預算數530,258,854元，減少48,556,854元。
	30,917,973			17,564,046	停車場之土地改良物折舊。
	419,543,730			436,194,306	各停車場房屋折舊費用。
	29,538,967			35,096,735	各停車場機械及設備折舊費用。
	47,287,427			40,816,547	各停車場交通及運輸設備折舊費用。
	2,014,417			2,082,092	各停車場什項設備折舊費用。
	956,340			243,540	租賃個人電腦折舊。
	807,146			1,195,494	
	807,146			1,195,494	

科 目 及 項 目	單 位	本年度預算數			上 年
		數 量	平均單位 成本(元)	金 額	數 量
稅捐與規費(強制費)				43,606,000	
土地稅				2,513,047	
一般土地地價稅	年	1	2,513,047	2,513,047	
房屋稅				40,373,390	
一般房屋稅	年	1	40,373,390	40,373,390	
消費與行為稅				85,380	
使用牌照稅	輛、年	1x1	11,230	11,230	
	輛、年	5x1	11,230	56,150	
	輛、年	5x1	3,600	18,000	
規費				634,183	
行政規費與強制費	年	1	550,303	550,303	
汽車燃料使用費	輛、年	1x1	450	450	
	輛、年	1x1	6,180	6,180	
	輛、年	5x1	6,180	30,900	
	輛、年	5x1	7,710	38,550	

費停車場基金

明細表

111年度

單位：新臺幣元

度預算數		前年度決算數			說 明
平均單位 成本(元)	金額	數量	平均單位 成本(元)	金額	
	46,328,000			52,511,757	
	2,653,401			2,289,083	較上年度預算數2,653,401元，減少140,354元。
	2,653,401			2,289,083	大葉、全國等地下停車場地價稅。
	42,800,789			49,559,112	較上年度預算數42,800,789元，減少2,427,399元。
	42,800,789			49,559,112	各停車場房屋稅。
	89,360			92,612	較上年度預算數89,360元，減少3,980元。
	89,360			92,612	
					1.小客車使用牌照稅(1801CC至2400CC)(詳車輛明細表第136-145頁)。(1輛*1年*11,230元)
					2.客貨兩用車使用牌照稅(1801CC至2400CC)(詳車輛明細表第136-145頁)。(5輛*1年*11,230元)
					3.小貨車使用牌照稅(1801CC至2400CC)(詳車輛明細表第136-145頁)。(5輛*1年*3,600元)
	784,450			570,950	較上年度預算數784,450元，減少150,267元。
	700,000			485,013	辦理新開場建物產權登記之建物測量費、登記費及印花稅。
	77,100			79,037	
					1.機車燃料費(詳車輛明細表第136-145頁)。(1輛*1年*450元)
					2.小客車燃料費(1801CC至2400CC)(詳車輛明細表第136-145頁)。(1輛*1年*6,180元)
					3.客貨兩用車燃料費(1801CC至2400CC)(詳車輛明細表第136-145頁)。(5輛*1年*6,180元)
					4.小貨車燃料費(1801CC至2400CC)(詳車輛明細表第136-145頁)。(5輛*1年*7,710元)

科 目 及 項 目	單 位	本年度預算數			上 年
		數 量	平均單位 成本(元)	金 額	數 量
其他				7,800	
	輛、年、次	2x1x2	375	1,500	
	輛、年、次	4x1x1	450	1,800	
	輛、年、次	2x1x2	450	1,800	
	輛、年、次	3x1x2	450	2,700	
會費、捐助、補助、分攤、救助(濟)與交流活動費				8,300,000	
捐助、補助與獎助				8,300,000	
補(協)助政府機關(構)	式	1	1,800,000	1,800,000	
補貼(償)、獎勵、慰問與救助(濟)	式	1	6,500,000	6,500,000	
其他					

費停車場基金

明細表

111年度

單位：新臺幣元

度預算數		前年度決算數			說 明
平均單位 成本(元)	金額	數量	平均單位 成本(元)	金額	
	7,350			6,900	1.汽車檢驗執照費(10年以上)(詳車輛明細表第136-145頁)。(2輛*1年*2次*375元) 2.汽車檢驗執照費(5-10年)(詳車輛明細表第136-145頁)。(4輛*1年*1次*450元) 3.汽車檢驗執照費(10年以上)(詳車輛明細表第136-145頁)。(2輛*1年*2次*450元)。 4.汽車檢驗執照費(5-10年)(詳車輛明細表第136-145頁)。(3輛*1年*2次*450元)。
	4,800,000			22,753,029	
	4,800,000			22,603,029	較上年度預算數4,800,000元，增加3,500,000元。
	4,800,000			22,603,029	
				150,000	1.人本永續交通之綜合、企劃行銷，及重要交通施政之即時宣導(含國際無車日、學術研討會、外賓參訪等)。 2.市屬機關及學校停車場開放民眾使用計劃。
				150,000	

科 目 及 項 目	單 位	本年度預算數			上 年
		數 量	平均單位 成本(元)	金 額	數 量
合 計	年	1	128,466,000	128,466,000	
服務費用				125,394,000	
水電費				237,000	
工作場所電費	年	1	230,000	230,000	
工作場所水費	年	1	7,000	7,000	
郵電費				129,000	
郵費	年	1	87,000	87,000	
電話費	年	1	42,000	42,000	
印刷裝訂與廣告費				292,372	
印刷及裝訂費	年	1	200,932	200,932	
修理保養及保固費	臺、月、 張	2x12x6,350	0.60	91,440	
什項設備修護費	月	12	22,500	270,000	
保險費				14,000	
一般房屋保險費	年	1	14,000	14,000	
一般服務費				124,451,628	
代理(辦)費	年	1	122,543,632	122,543,632	
外包費				1,761,996	

費停車場基金

本明細表

111年度

單位：新臺幣元

度預算數		前年度決算數			說 明
平均單位 成本(元)	金額	數量	平均單位 成本(元)	金額	
	128,594,000			116,162,700	
	125,536,000			113,162,419	
	346,884			211,658	較上年度預算數346,884元，減少109,884元。
	336,884			205,545	濱江及撫遠逾期車輛放置場電費。
	10,000			6,113	濱江及撫遠逾期車輛放置場水費。
	165,840			114,476	較上年度預算數165,840元，減少36,840元。
	93,840			74,232	租用民間拖吊車輛逾五日未領車通知車主掛號郵資。
	72,000			40,244	濱江及撫遠逾期車輛放置場電話費。
	292,452			274,031	較上年度預算數292,452元，減少80元。
	292,452			274,031	1.車輛保管通知單及收據等有關單據表報印刷費。 2.濱江及撫遠逾期車輛放置場影印機使用費。(2臺*12月*6,350張*0.6元)。
	285,000			497,779	較上年度預算數285,000元，減少15,000元。
	285,000			497,779	濱江及撫遠逾期車輛放置場場區及設備維護費。(12月*22,500元)
	9,000			10,000	較上年度預算數9,000元，增加5,000元。
	9,000			10,000	濱江及撫遠逾期車輛放置場保險費。
	124,426,824			111,904,475	較上年度預算數124,426,824元，增加24,804元。
	122,543,632			109,948,083	支付租用民間拖吊違規停車(含排除道路障礙事故及特殊狀況等車輛)移置費及保管費。
	1,737,192			1,844,792	

科 目 及 項 目	單 位	本年度預算數			上 年
		數 量	平均單位 成本(元)	金 額	數 量
	時、月	7x12	1,000	84,000	
	人、月	3x12	46,611	1,677,996	
計時與計件人員酬金	人	4x365	100	146,000	
專業服務費					
工程及管理諮詢服務費					
電腦軟體服務費					
材料及用品費				179,000	
用品消耗				179,000	
辦公(事務)用品	年	1	18,000	18,000	
其他	年	1	161,000	161,000	
租金與利息				1,938,000	
地租及水租				1,024,390	
一般土地租金	年	1	1,024,390	1,024,390	
交通及運輸設備租金				878,000	
電信設備租金	年	1	158,000	158,000	
什項設備租金	月	12	60,000	720,000	
什項設備租金	年	1	35,610	35,610	
折舊、折耗及攤銷				205,000	

費停車場基金

本明細表

111年度

單位：新臺幣元

度預算數		前年度決算數			說 明
平均單位 成本(元)	金額	數量	平均單位 成本(元)	金額	
	146,000			111,600	1.濱江及撫遠逾期車輛放置場租用堆高機移置車輛作業。(7時*12月*1,000元)
	10,000			150,000	2.濱江及撫遠逾期車輛放置場僱用保全人員費用。(3人*12月*46,611元)
	10,000			30,000	濱江及撫遠逾期車輛放置場工作人員夜點費。(4人*365天*100元)
	179,000			120,000	
	179,000			211,017	
	179,000			211,017	較上年度預算數179,000元，無增減。
	18,000			16,370	文具辦公用品。
	161,000			194,647	濱江及撫遠逾期車輛放置場環境清潔及其他用品。
	1,938,000			1,916,568	
	1,024,390			1,023,980	較上年度預算數1,024,390元，無增減。
	1,024,390			1,023,980	租用國道高速公路局之濱江逾期車輛放置場用地租金。
	878,000			862,588	較上年度預算數878,000元，無增減。
	878,000			862,588	
					1.支付本處及濱江、撫遠逾期車輛放置場與數據所及交通大隊高速傳輸線路租金。
					2.車籍資料處理費(系統終端機數據線路費-固定費率)。(12月*60,000元)。
	35,610			30,000	較上年度預算數35,610元，無增減。
	35,610			30,000	撫遠逾期車輛放置場租用流動廁所。
	222,000			191,690	

科 目 及 項 目	單位	本年度預算數			上年
		數量	平均單位 成本(元)	金額	數量
不動產、廠房及設備折舊				205,000	
土地改良物折舊					
機械及設備折舊	年	1	47,380	47,380	
交通及運輸設備折舊	年	1	135,916	135,916	
什項設備折舊	年	1	21,704	21,704	
稅捐與規費(強制費)				750,000	
土地稅				750,000	
一般土地地價稅	年	1	691,225	691,225	
	年	1	58,775	58,775	

費停車場基金

本明細表

111年度

單位：新臺幣元

度預算數		前年度決算數			說 明
平均單位 成本(元)	金額	數量	平均單位 成本(元)	金額	
	222,000			191,690	較上年度預算數222,000元，減少17,000元。
	12,000				
	45,136			42,989	濱江及撫遠逾期車輛放置場機械及設備折舊。
	144,560			131,997	濱江及撫遠逾期車輛放置場交通及運輸設備折舊。
	20,304			16,704	濱江及撫遠逾期車輛放置場什項設備折舊。
	719,000			681,006	
	719,000			681,006	較上年度預算數719,000元，增加31,000元。
	719,000			681,006	1.撫遠逾期車輛放置場地價稅。 2.濱江放置場地價稅。

臺北市公有收費停車場基金

其他出租成本明細表

中華民國111年度

單位：新臺幣元

前年度 決算數	上年度 預算數	科 目	本年度 預算數	說 明
389,915,423	454,045,000	合 計	504,257,000	
34,330,911	36,807,000	服務費用	38,688,000	
279,518		水電費		
279,518		工作場所電費		
26,077,054	26,301,475	修理保養及保固費	26,041,710	較上年度預算數26,301,475元，減少259,765元。
2,563,459	1,350,000	土地改良物修護費	1,883,000	橋下及路外停車場路面整平。
5,183,249	9,600,000	一般房屋修護費	6,071,000	各路外停車場房屋修繕費。
9,664,649	10,711,445	機械及設備修護費	10,711,710	委外停車場機械停車設備維護保養檢修。
914,495		交通及運輸設備修護費		
7,751,202	4,640,030	什項設備修護費	7,376,000	
			4,000,000	1.委外停車場消防安全設備維護保養檢修。
			3,376,000	2.路外停車場電氣、發電機及電動車位管理系統設備合約維護費。(因不同施工地區分別採購)
5,281,860	7,277,000	保險費	9,598,000	較上年度預算數7,277,000元，增加2,321,000元。
5,281,860	7,277,000	一般房屋保險費	9,598,000	委外停車場保險費。
535,272	500,000	一般服務費	500,000	較上年度預算數500,000元，無增減。
535,272	500,000	外包費	500,000	停車場共管分攤費用。
2,157,207	2,728,525	專業服務費	2,548,290	較上年度預算數2,728,525元，減少180,235元。
2,157,207	2,728,525	委託檢驗(定)試驗認證費	2,548,290	
			2,448,290	1.停車場評鑑委託服務費。
			100,000	2.社園等7處機械停車場安全檢查費及鑑定費。
507,824		租金與利息		
507,824		交通及運輸設備租金		
507,824		電信設備租金		
325,057,653	375,120,000	折舊、折耗及攤銷	413,915,000	
325,057,653	375,120,000	不動產、廠房及設備折舊	413,915,000	較上年度預算數375,120,000元，增加38,795,000元。
15,597,662	18,112,010	土地改良物折舊	17,908,223	委外停車場土地改良物折舊。

臺北市公有收費停車場基金

其他出租成本明細表

中華民國111年度

單位：新臺幣元

前年度 決算數	上年度 預算數	科 目	本年度 預算數	說 明
269,290,466	311,386,269	一般房屋折舊	342,802,988	委外停車場房屋折舊費用。
15,584,290	12,785,864	機械及設備折舊	22,774,551	委外停車場機械及設備折舊費用。
24,172,949	30,923,715	交通及運輸設備折舊	29,837,245	委外停車場交通及運輸設備折舊費用。
412,286	1,912,142	什項設備折舊	591,993	委外停車場什項設備折舊費用。
30,019,035	42,118,000	稅捐與規費(強制費)	51,654,000	
913,193	952,190	土地稅	1,200,000	較上年度預算數952,190元，增加247,810元。
913,193	952,190	一般土地地價稅	1,200,000	委外停車場地價稅。
29,105,842	41,165,810	房屋稅	50,454,000	較上年度預算數41,165,810元，增加9,288,190元。
29,105,842	41,165,810	一般房屋稅	50,454,000	委外停車場房屋稅。

臺北市公有收費停車場基金

雜項業務成本明細表

中華民國111年度

單位：新臺幣元

前年度 決算數	上年度 預算數	科 目	本年度 預算數	說 明
119,333,667	127,220,000	合 計	121,404,000	
116,749,268	124,825,000	服務費用	118,917,000	
25,342,142	31,414,988	郵電費	29,824,880	較上年度預算數31,414,988元，減少1,590,108元。
25,308,282	31,322,000	郵費	29,790,000	紅單掛號及單退郵資。
33,860	92,988	電話費	34,880	違規停車申訴及辦公業務用電話費。
	106,220	旅運費		
	106,220	國內旅費		
255,138	235,521	印刷裝訂與廣告費	261,801	較上年度預算數235,521元，增加26,280元。
255,138	235,521	印刷及裝訂費	261,801	
			42,921	1.各項表格及文件印刷費。
			218,880	2.影印機使用費。(2臺*12月*15,200張*0.6元)。
291,270	318,325	修理保養及保固費	210,880	較上年度預算數318,325元，減少107,445元。
291,270	250,320	交通及運輸設備修護費	200,880	機車養護費(詳車輛明細表第136-145頁)。(124輛*1年*1,620元)
	68,005	什項設備修護費	10,000	稽查分隊辦公室相關設備維護費。
168,130	96,696	保險費	88,164	較上年度預算數96,696元，減少8,532元。
168,130	96,696	交通及運輸設備保險費	88,164	重型公務機車保險費(詳車輛明細表第136-145頁)。(124輛*1年*711元)
90,692,588	92,653,250	一般服務費	88,531,275	較上年度預算數92,653,250元，減少4,121,975元。
17,422,555	18,658,476	外包費	18,658,476	違規停車舉發作業處理費用。
73,270,033	73,994,774	計時與計件人員酬金	69,872,799	
			287,000	1.交通助理員健康檢查(依職業安全衛生法20條規定)。
			10,000	2.交通助理員逾時誤餐餐盒費用。(100人次*100元)。
			90,000	3.績優交通助理員出國觀摩費。(3人*1年*30,000元)
			34,357,344	4.交通助理員薪金。(82人*12月*34,916元)
			1,773,000	5.交通助理員不休假加班費、應休未休

臺北市公有收費停車場基金

雜項業務成本明細表

中華民國111年度

單位：新臺幣元

前年度 決算數	上年度 預算數	科 目	本年度 預算數	說 明
				工資及10日以上之休假補助費。
			4,608,000	6.交通助理員年終獎金。
			10,150,000	7.道路交通安全人員獎勵金。
			2,861,280	8.交通助理員退休離職準備金(新制6%)。
			28,700	9.交通助理員傷病醫療藥品費。(82人*1年*350元)
			99,220	10.交通助理員文康活動費(交通助理員為82人)。
			6,960,000	11.交通助理員加班費。
			3,700,896	12.交通助理員勞保費機關負擔部分。
			2,428,927	13.交通助理員健保費機關負擔部分。
			246,000	14.交通助理員三節加菜金。(82人*3節*1,000元)
			24,000	15.交通助理員退休人員紀念品。(8人*3,000元)
			1,312,000	16.交通助理員休假補助費(10日以內)。(82人*16,000元)
			257,040	17.交通助理員上下班交通費(1級)。(34人*12月*630元)。
			145,152	18.交通助理員上下班交通費(2級)。(12人*12月*1,008元)。
			141,120	19.交通助理員上下班交通費(3級)。(10人*12月*1,176元)。
			393,120	20.交通助理員上下班交通費(4級)。(26人*12月*1,260元)。
2,029,810	1,650,000	材料及用品費	1,898,000	
214,600	542,250	使用材料費	191,520	較上年度預算數542,250元，減少350,730元。
214,600	542,250	油脂	191,520	重型公務機車油料費(詳車輛明細表第136-145頁)。(57輛*12月*10公升*28元)。
1,815,210	1,107,750	用品消耗	1,706,480	較上年度預算數1,107,750元，增加598,730元。
2,710		辦公(事務)用品		
1,196,138	672,848	服裝	1,340,372	

臺北市公有收費停車場基金

雜項業務成本明細表

中華民國111年度

單位：新臺幣元

前年度 決算數	上年度 預算數	科 目	本年度 預算數	說 明
			147,600	1.交通助理員制服(夏季)。(82人*2套*900元)
			328,000	2.交通助理員制服(冬季)。(82人*2套*2,000元)
			90,200	3.交通助理員黑色皮鞋。(82人*1雙*1,100元)
			36,572	4.交通助理員服裝配備(便帽、胸章、臂章)。(82人*446元)
			24,600	5.交通助理員雨鞋。(82人*1雙*300元)
			16,400	6.交通助理員黑色透氣除臭抗菌棉襪(每人兩雙)。(82人*2雙*100元)
			123,000	7.交通助理員冬季夾克。(2年1編)(82人*1套*1,500元)
			574,000	8.交通助理員反光透氣風雨衣。(2年1編)(82人*1套*7,000元)
616,362	434,902	其他	366,108	
			28,224	1.照相機、指揮棒等用電池及什項用品。
			283,884	2.交通助理員服勤相關配件。
			54,000	3.飲用水(20公升)。(300箱*180元)
498,041	702,000	租金與利息	563,000	
64,768	64,800	交通及運輸設備租金	65,200	較上年度預算數64,800元，增加400元。
64,768	64,800	電信設備租金	65,200	
			40,824	1.數據專線費(紅單電腦與數據所三代公路監理系統連線用)。(1條*12月*3,402元)。
			24,376	2.統計本處舉發違規停車案件罰款收入資料處理費。
433,273	637,200	什項設備租金	497,800	較上年度預算數637,200元，減少139,400元。
433,273	637,200	什項設備租金	497,800	電動公務機車電池使用租賃。
56,548	43,000	稅捐與規費(強制費)	26,000	
14,271	9,250	消費與行為稅		
14,271	9,250	使用牌照稅		
42,277	33,750	規費	26,000	較上年度預算數33,750元，減少7,750

臺北市公有收費停車場基金

雜項業務成本明細表

中華民國111年度

單位：新臺幣元

前年度 決算數	上年度 預算數	科 目	本年度 預算數	說 明
42,277	33,750	汽車燃料使用費	26,000	元。
			350	1.因配合機車燃料使用費編列基準，無法調整至千元整數，增加進位數350元。
			25,650	2.機車燃料費(詳車輛明細表第136-145頁)。(57輛*1年*450元)

臺北市公有收費停車場基金

管理費用及總務費用明細表

中華民國111年度

單位：新臺幣元

前年度 決算數	上年度 預算數	科 目	本年度 預算數	說 明
1,015,996	1,009,000	合 計	1,023,000	
1,015,996	1,009,000	服務費用	1,023,000	
121,593	111,600	印刷裝訂與廣告費	125,600	較上年度預算數111,600元，增加14,000元。
121,593	111,600	印刷及裝訂費	125,600	
			71,100	1.預(概)算書等印刷費。(237本*300元)
			29,170	2.管理員、約聘僱人員識別證伸縮拉夾及識別證封套。
			10,330	3.各種帳簿傳票等印刷費。
			15,000	4.卡片識別證。
249,700	252,000	一般服務費	252,000	較上年度預算數252,000元，無增減。
249,700	252,000	計時與計件人員酬金	252,000	
			246,000	1.編製預、決算及人事業務等加班費。
			6,000	2.人事室、會計室業務逾時誤餐餐盒費用。(60人次*100元)。
644,703	645,400	公共關係費	645,400	較上年度預算數645,400元，無增減。
644,703	645,400	公共關係費	645,400	
			152,400	1.處長特別費(12月*12,700元)。
			493,000	2.新聞聯繫費及因業務需要之公共關係費。

臺北市公有收費停車場基金

訓練費用明細表

中華民國111年度

單位：新臺幣元

前年度 決算數	上年度 預算數	科 目	本年度 預算數	說 明
328,665	383,000	合 計	372,000	
233,460	270,000	服務費用	270,000	
92,960	98,000	一般服務費	98,000	較上年度預算數98,000元，無增減。
10,000	10,000	外包費	10,000	管理員在職教育訓練場地清潔費。(4次*2,500元)
82,960	88,000	計時與計件人員酬金	88,000	
			16,400	1.交通助理員常年教育訓練逾時誤餐餐盒費用。(164人次*100元)。
			53,200	2.管理員在職教育訓練逾時誤餐餐盒費用。(532人次*100元)。
			18,400	3.管理員各級幹部訓練逾時誤餐餐盒費用。(184人次*100元)。
140,500	172,000	專業服務費	172,000	較上年度預算數172,000元，無增減。
127,000	148,000	講課鐘點、稿費、出席審查及查詢費	148,000	
			10,000	1.交通助理員常年教育訓練講師費(內聘)。(1次*10節*1,000元)
			64,000	2.管理員在職教育訓練講師費(外聘)。(4次*8節*2,000元)
			20,000	3.辦理公文文書講習講師鐘點費)。(20節*1,000元)
			14,000	4.交通助理員常年教育訓練講師費(外聘)。(1次*7節*2,000元)
			28,000	5.管理員各級幹部訓練講師費(外聘)。(2次*7節*2,000元)
			6,000	6.其他公務講習訓練講師費(外聘)。(3節*2,000元)
			6,000	7.一般勞工安全衛生教育訓練講師費(外聘)。(1次*3節*2,000元)
13,500	24,000	委託考選訓練費	24,000	依職業安全衛生教育訓練規則辦理安全衛生管理人員訓練費。
95,205	113,000	材料及用品費	102,000	
95,205	113,000	用品消耗	102,000	較上年度預算數113,000元，減少11,000元。
95,205	113,000	其他	102,000	
			18,500	1.交通助理員常年教育訓練飲料、布

臺北市公有收費停車場基金

訓練費用明細表

中華民國111年度

單位：新臺幣元

前年度 決算數	上年度 預算數	科 目	本年度 預算數	說 明
				條、文具、紙張等雜支費用。(2次*9,250元)
			64,640	2.管理員在職教育訓練飲料、布條、文具、紙張等雜支費用。(4次*16,160元)
			18,860	3.管理員各級幹部訓練飲料、布條、文具、紙張等雜支費用。(2次*9,430元)

臺北市公有收費停車場基金

利息費用明細表

中華民國111年度

單位：新臺幣元

前年度 決算數	上年度 預算數	科 目	本年度 預算數	說 明
24,300	174,000	合 計	220,000	
24,300	174,000	租金與利息	220,000	
24,300	174,000	利息	220,000	較上年度預算數174,000元，增加46,000元。
24,300	174,000	其他利息	220,000	
			219,150	1.租賃個人電腦利息費用。
			850	2.因配合利息費用編列基準，無法調整編列至千元整數，增加進位數850元。

臺北市公有收費停車場基金

財產交易短絀明細表

中華民國111年度

單位：新臺幣元

前年度 決算數	上年度 預算數	科 目	本年度 預算數	說 明
1,071,547		合 計	1,900,000	
1,071,547		短絀、賠償與保險給付	1,900,000	
1,071,547		各項短絀	1,900,000	
1,071,547		資產短絀	1,900,000	停車場財產報廢損失（新增）。

臺北市公有收費停車場基金

違約及處理費用明細表

中華民國111年度

單位：新臺幣元

前年度 決算數	上年度 預算數	科 目	本年度 預算數	說 明
299,356	588,000	合 計	588,000	
299,356	588,000	服務費用	588,000	
299,356	588,000	專業服務費	588,000	較上年度預算數588,000元，無增減。
299,356	588,000	法律事務費	588,000	
			300,000	1.因公涉訟、法律諮詢等費用。
			288,000	2.訴訟費。

臺北市公有收費停車場基金

雜項費用明細表

中華民國111年度

單位：新臺幣元

前年度 決算數	上年度 預算數	科 目	本年度 預算數	說 明
71,816,385	25,553,000	合 計	118,051,000	
40,760		服務費用		
5,791		修理保養及保固費		
5,791		機械及設備修護費		
19,344		一般服務費		
17,324		外包費		
2,020		計時與計件人員酬金		
15,625		專業服務費		
15,625		電腦軟體服務費		
9,056,752		租金與利息		
9,056,752		地租及水租		
9,056,752		一般土地租金		
6,529,736		稅捐與規費(強制費)	93,372,000	
4,225,706		土地稅	93,372,000	
4,225,706		一般土地地價稅	93,372,000	市民大道塔城段、公中段、中林段、林金段、建復段、復敦段、敦延段及延吉段等8處停車場補繳104至108年度地價稅(新增)。
2,304,030		房屋稅		
2,304,030		一般房屋稅		
21,146,636	22,053,000	短絀、賠償與保險給付	22,479,000	
21,146,636	21,903,000	各項短絀	22,429,000	較上年度預算數21,903,000元，增加526,000元。
20,297,714	21,003,000	呆帳及保證短絀	21,529,000	提列停車費呆帳損失。
	900,000	災害短絀	900,000	各停車場颱風災害損失。
848,922		投資短絀		
	150,000	賠償給付	50,000	較上年度預算數150,000元，減少100,000元。
	150,000	一般賠償	50,000	各停車場設備造成車輛損壞及人員傷害之賠償。
35,042,501	3,500,000	其他	2,200,000	
35,042,501	3,500,000	其他費用	2,200,000	較上年度預算數3,500,000元，減少1,300,000元。
35,042,501	3,500,000	其他	2,200,000	舉發違規停車罰鍰以前年度應收帳款退款。

臺北市公有收費停車場基金

解繳公庫淨額明細表

中華民國111年度

單位：新臺幣元

前年度決算數	上年度預算數	項 目	本年度預算數	說 明
1,000,000,000	1,500,000,000	合 計	2,000,000,000	
1,000,000,000	1,500,000,000	解繳公庫淨額	2,000,000,000	1.依109年度路邊停車費收入扣除成本之50%繳庫，計算公式如下： 【1,936,661,849(營收)-929,367,152(成本)】*50%=503,626,348元 編列。 2.未徵收道路之路邊停車格盈餘繳庫30,000,000元。 3.依中央政府特種基金管理準則(地方政府準用)將累積賸餘1,466,373,652元於111年度解繳公庫，應用於大眾運輸補助之用途。

臺北市公有收
固定資產建設改

中華民國

計畫名稱	合計	不動產、廠			
		小計	土地	土地改良物	房屋及建築
合計	582,958,000	582,958,000		30,674,000	537,221,000
專案計畫	495,770,000	495,770,000			495,770,000
繼續性計畫	494,770,000	494,770,000			494,770,000
(一) 停車場多目標參建計畫	494,770,000	494,770,000			494,770,000
1. 中山國中附建地下停車場新建工程	150,000,000	150,000,000			150,000,000
2. 內湖321K01停車場新建工程	87,984,000	87,984,000			87,984,000
3. 振華公園附建地下停車場新建工程	100,000,000	100,000,000			100,000,000
4. 新和國小附建地下停車場新建工程	55,000,000	55,000,000			55,000,000
5. 成功市場附建地下停車場新建工程	3,486,000	3,486,000			3,486,000
6. 公一公園附建地下停車場新建工程	100,000	100,000			100,000
7. 景美女中附建地下停車場新建工程	100,000	100,000			100,000
8. 科技大樓站停車場新建工程	45,000,000	45,000,000			45,000,000
9. 內湖國中附建地下停車場新建工程	30,000,000	30,000,000			30,000,000
10. 大安國中附建地下停車場新建工程	20,000,000	20,000,000			20,000,000
11. 樂活公園地下停車場新建工程	3,100,000	3,100,000			3,100,000
新興計畫	1,000,000	1,000,000			1,000,000
(一) 停車場多目標參建計畫	1,000,000	1,000,000			1,000,000
1. 和平高中附建地下停車場新建工程	1,000,000	1,000,000			1,000,000
一般建築及設備計畫	87,188,000	87,188,000		30,674,000	41,451,000
分年性項目	31,578,000	31,578,000			27,876,000

費停車場基金

良擴充明細表

111年度

單位：新臺幣元

房及設備					投資性 不動產	說明
機械及設備	交通及 運輸設備	什項設備	租賃資產	租賃權 益改良		
11,212,000	480,000	610,000	2,761,000			
11,212,000	480,000	610,000	2,761,000			
3,702,000						

臺北市公有收
固定資產建設改

中華民國

計畫名稱	合計	不動產、廠			
		小計	土地	土地改良物	房屋及建築
一次性項目	55,610,000	55,610,000		30,674,000	13,575,000

費停車場基金

良擴充明細表

111年度

單位：新臺幣元

房及設備					投資性 不動產	說明
機械及設備	交通及 運輸設備	什項設備	租賃資產	租賃權 益改良		
7,510,000	480,000	610,000	2,761,000			

臺北市公有收費停車場基金

固定資產建設改良擴充明細彙計表

中華民國111年度

單位：新臺幣元

總帳科目	計畫名稱	單位	數量	單價	金額	備註 (含規格或說明)
合計					582,958,000	
專案計畫					495,770,000	
繼續性計畫					494,770,000	
房屋及建築	(一) 停車場多目標參建計畫				494,770,000	
	1. 中山國中附建地下停車場新建工程				494,770,000	
					150,000,000	1. 本工程位於松山區復興北路361巷7號中山國中，為地下2樓停車場，總樓地板面積8,606m ² ，預計提供262格小汽車位。 2. 本工程由教育局主辦，原為106-111年度連續性工程，因配合階段期程施工調整，故修正為106-112年度連續性工程，總工程費原審定790,848,578元，因物價指數上漲及工程備費不足等因素，修正總工程費855,649,471元(施工費821,137,322元，委託技術服務費27,313,194元，工程管理費7,198,955元)，依參建比例分攤，本處分攤比例為55.74%，共須分攤476,799,000元(施工費457,701,944元，委託技術服務費15,084,358元(含105年已核列1,000,000元)，工程管理費4,012,698元)，除以前年度預算編列165,660,000元，本年度編列第6年經費150,000,000元，餘161,139,000元編列於以後年度，各年度資金需求詳如繼續性計畫分年資金需求表。為增進年度預算執行績效並利工進，在預算完成法定程序後，擬就總工程費先行發包施築，工程費之支付以通過之法定預算額度為依據。
					150,000,000	本年度所需工程費
		式	1	147,000,000	147,000,000	施工費
		式	1	2,250,000	2,250,000	委託技術服務費
		式	1	750,000	750,000	工程管理費
					(476,799,000)	總工程經費明細如下：
					457,701,944	一、施工費
					15,084,358	二、委託技術服務費
					4,012,698	三、工程管理費

臺北市公有收費停車場基金

固定資產建設改良擴充明細彙計表

中華民國111年度

單位：新臺幣元

總帳科目	計畫名稱	單位	數量	單價	金額	備註 (含規格或說明)
	2.內湖321K01停車場新建工程				87,984,000	1.本工程位於內湖區東湖路與康寧路3段交叉路口，總樓地板面積10,948.50m ² ，預計提供235格小汽車位及202格機車位。 2.本工程由本處主辦，為106-112年度連續性工程，總工程費1,316,318,000元(施工費1,269,659,000元，委託技術服務費37,553,000元，工程管理費9,106,000元)，依參建比例分攤，本處分攤比例為49.14%，共須分攤646,840,000元(施工費623,910,000元，委託技術服務費18,454,000元，工程管理費4,476,000元)，除以前年度預算編列260,873,000元，本年度編列第6年經費87,984,000元，餘297,983,000元編列於以後年度，各年度資金需求詳如繼續性計畫分年資金需求表。為增進年度預算執行績效並利工進，在預算完成法定程序後，擬就總工程費先行發包施築，工程費之支付以通過之法定預算額度為依據。
					87,984,000	本年度所需工程費
		式	1	84,149,000	84,149,000	施工費
		式	1	3,035,000	3,035,000	委託技術服務費
		式	1	800,000	800,000	工程管理費
	3.振華公園附建地下停車場新建工程				100,000,000	1.本工程位於北投區振華街24號對面，為地下2樓停車場，總樓地板面積為17,047.67m ² ，預計提供405格小汽車位及144格機車位。 2.本工程由本處主辦，為106-112年度連續性工程，總工程費1,187,299,919元(施工費1,133,652,000元，委託技術服務費44,934,000元，工程管理費8,713,919元)，依參建比例分攤，本處分攤比例為95.71%，共須分攤1,136,292,072元(施工費1,084,948,932元，委託技術服務費43,003,581元，工程管理費8,339,559元)，除以前年度預算編列82,934,652元外，本年度編列第6年經費100,000,000元，餘953,357,420元編列於以後年度，各年度

臺北市公有收費停車場基金

固定資產建設改良擴充明細彙計表

中華民國111年度

單位：新臺幣元

總帳科目	計畫名稱	單位	數量	單價	金額	備註 (含規格或說明)
					100,000,000	資金需求詳如繼續性計畫分年資金需求表。為增進年度預算執行績效並利工進，在預算完成法定程序後，擬就總工程費先行發包施築，工程費之支付以通過之法定預算額度為依據。
		式	1	95,481,520	95,481,520	本年度所需工程費 施工費
		式	1	3,784,553	3,784,553	委託技術服務費
		式	1	733,927	733,927	工程管理費
	4.新和國小附建地下停車場新建工程				55,000,000	1.本工程位於萬華區西藏路125巷31號新和國小，為地下3樓停車場，總樓地板面積9,349㎡，預計提供237格小汽車位。 2.本工程由教育局主辦，原為106-111年度連續性工程，因配合階段期程施工調整，故修正為106-112年度連續性工程，總工程費1,539,463,614元(施工費1,476,919,645元，委託技術服務費51,962,862元，工程管理費10,581,107元，依參建比例分攤，本處分攤比例為27.13%，共須分攤417,656,478元(施工費400,688,300元，委託技術服務費14,097,524元，工程管理費2,870,654元)，除以前年度預算編列302,077,000元外，本年度編列第6年經費55,000,000元，餘60,579,478元編列於以後年度，各年度資金需求詳如繼續性計畫分年資金需求表。為增進年度預算執行績效並利工進，在預算完成法定程序後，擬就總工程費先行發包施築，工程費之支付以通過之法定預算額度為依據。
					55,000,000	本年度所需工程費
		式	1	52,761,500	52,761,500	施工費
		式	1	1,859,000	1,859,000	委託技術服務費
		式	1	379,500	379,500	工程管理費
	5.成功市場附建地下停車場新建工程				3,486,000	1.本工程位於大安區和平東路3段1巷、四維路與四維路192、198巷區塊之道路用地上，總樓地板面積21,350㎡，預計提供370格小汽車位。 2.本工程由市場處主辦，為

臺北市公有收費停車場基金

固定資產建設改良擴充明細彙計表

中華民國111年度

單位：新臺幣元

總帳科目	計畫名稱	單位	數量	單價	金額	備註 (含規格或說明)
						106-113年度連續性工程，總工程費1,165,528,746元(施工費1,114,314,267元，委託技術服務費41,992,956元(含都市計畫變更及地質鑽探作業3,250,000元)，工程管理費9,221,523元)，依使用樓層及用途分攤，本處分攤比例為44.58%，共須分攤458,517,727元(施工費436,914,829元，委託技術服務費17,789,662元(含104年已核列1,000,000元)，工程管理費3,813,236元)，除以前年度預算編列176,146,718元外，本年度編列第6年經費3,486,000元，餘278,885,009元編列於以後年度，各年度資金需求詳如繼續性計畫分年資金需求表。為增進年度預算執行績效並利工進，在預算完成法定程序後，擬就總工程費先行發包施築，工程費之支付以通過之法定預算額度為依據。
					3,486,000	本年度所需工程費
					3,486,000	施工費
	6.公一公園附建地下停車場新建工程	式	1	3,486,000	100,000	1.本工程位於臺北市北投區軟橋段2地號等共1筆土地，總樓地板面積17,062.43㎡，為地下1層至地下2層車停車場，預計提供423格汽車位及198格機車位。 2.本工程由本處主辦，為107-112年度連續性工程，總工程費1,030,816,000元(施工費982,651,000元，委託技術服務費40,000,000元，工程管理費8,165,000元)，依參建比例分攤，本處分攤比例為96.3%，共須分攤992,676,000元(施工費946,293,000元，委託技術服務費38,520,000元，工程管理費7,863,000元)，以前年度預算編列114,703,000元外(不含109年度不保留26,297,000元)，本年度編列第5年經費100,000元，餘877,873,000元編列於以後年度，各年度資金需求詳如繼續性計畫分年資金需求表。為增進年度預算執行績效並利工進，在預算完成法定程序後，擬就總工程費先行發包施築，工程

臺北市公有收費停車場基金

固定資產建設改良擴充明細彙計表

中華民國111年度

單位：新臺幣元

總帳科目	計畫名稱	單位	數量	單價	金額	備註 (含規格或說明)
	7.景美女中附建地下停車場新建工程				100,000	費之支付以通過之法定預算額度為依據。
		式	1	95,400	95,400	本年度所需工程費
		式	1	3,800	3,800	施工費
		式	1	800	800	委託技術服務費
	8.科技大樓站停車場新建工程				100,000	工程管理費
		式	1	95,600	95,600	1.本工程位於文山區木新路3段312號景美女中，為地下2樓停車場新建工程，總樓地板面積7,279㎡，預計提供205小汽車位。
		式	1	3,600	3,600	2.本工程由教育局主辦，為107-112年度連續性工程，總工程費1,101,545,401元(施工費1,053,798,266元，委託技術服務費39,163,623元，工程管理費8,583,512元，依參建比例分攤，本處分攤比例為28.39%，共須分攤312,545,384元(施工費299,173,328元，委託技術服務費10,935,197元(含105年及106年已核列合計5,000,000元)，工程管理費2,436,859元)，除以前年度預算編列242,486,000元，本年度編列第5年經費100,000元，餘69,959,384元編列於以後年度，各年度資金需求詳如繼續性計畫分年資金需求表。為增進年度預算執行績效並利工進，在預算完成法定程序後，擬就總工程費先行發包施築，工程費之支付以通過之法定預算額度為依據。
		式	1	800	800	本年度所需工程費
		式	1	95,600	95,600	施工費
		式	1	3,600	3,600	委託技術服務費
		式	1	800	800	工程管理費
					45,000,000	1.本工程位於捷運科技大樓站西側(大安區瑞安段二小段838-1、840-1、842-1、846-1、849-1地號等5筆土地)，預估總樓地板面積7,399.71㎡，為地上6層、地下4層停車場，預計提供汽車111格及機車224格。
						2.本工程由本處主辦，為108-112年度連續性工程，總工程費1,251,943,000元(施工費1,187,911,000元，委託技術服務費55,144,000元，工程管理

臺北市公有收費停車場基金

固定資產建設改良擴充明細彙計表

中華民國111年度

單位：新臺幣元

總帳科目	計畫名稱	單位	數量	單價	金額	備註 (含規格或說明)
	9.內湖國中附建地下停車場新建工程				45,000,000	費8,888,000元)，依參建比例分攤，本處分攤比例為55.29%，共須分攤692,200,000元(施工費656,793,000元，委託技術服務費30,491,000元，工程管理費4,916,000元)，除以前年度預算編列66,124,000元，本年度編列第4年經費45,000,000元，餘581,076,000元編列於以後年度，各年度資金需求詳如繼續性計畫分年資金需求表。為增進年度預算執行績效並利工進，在預算完成法定程序後，擬就總工程費先行發包施築，工程費之支付以通過之法定預算額度為依據。
		式	1	43,980,000	43,980,000	本年度所需工程費
		式	1	620,000	620,000	施工費
		式	1	400,000	400,000	委託技術服務費
					30,000,000	工程管理費
					30,000,000	1.本工程位於內湖區陽光街1號內湖國中，為地下2樓停車場新建工程，總樓地板面積4,669m ² ，預計提供95格小汽車位。 2.本工程由教育局主辦，為108-112年度連續性工程，總工程費625,628,579元(施工費599,949,811元，委託技術服務費20,486,579元(不含教育局先期規劃費700,000元)，工程管理費5,192,189元)，依參建比例分攤，本處分攤比例為41.74%，共需分攤261,137,098元(施工費250,419,051元，委託技術服務費8,551,098元，工程管理費2,166,949元)，以前年度預算編列22,900,000元(不含109年度不保留2,000,000元)，本年度編列第4年經費30,000,000元，餘208,237,098元編列於以後年度，各年度資金需求詳如繼續性計畫分年資金需求表。為增進年度預算執行績效並利工進，在預算完成法定程序後，擬就總工程費先行發包施築，工程費之支付以通過之法定預算額度為依據。
		式	1	28,800,000	28,800,000	本年度所需工程費
					28,800,000	施工費

臺北市公有收費停車場基金

固定資產建設改良擴充明細彙計表

中華民國111年度

單位：新臺幣元

總帳科目	計畫名稱	單位	數量	單價	金額	備註 (含規格或說明)	
	10.大安國中附建地下停車場新建工程	式	1	960,000	960,000	委託技術服務費	
		式	1	240,000	240,000	工程管理費	
						20,000,000	1.本工程位於大安區大安路2段63號大安國中，總樓地板面積5,032.8㎡，預計提供125格小汽車位。 2.本工程由教育局主辦，為108-112年度連續性工程，總工程費1,329,097,692(施工費1,281,027,952元，委託技術服務費38,830,692元，工程管理費9,239,048元)，依參建比例分攤，本處分攤比例為20.05%，共須分攤266,483,554元(施工費256,846,104元，委託技術服務費7,785,554元，工程管理費1,851,896元)，除以前年度預算編列77,357,000元外，本年度編列第4年經費20,000,000元，餘169,126,554元編列於以後年度，各年度資金需求詳如繼續性計畫分年資金需求表。為增進年度預算執行績效並利工進，在預算完成法定程序後，擬就總工程費先行發包施築，工程費之支付以通過之法定預算額度為依據。
						20,000,000	本年度所需工程費
	11.樂活公園地下停車場新建工程	式	1	19,278,000	19,278,000	施工費	
		式	1	584,000	584,000	委託技術服務費	
		式	1	138,000	138,000	工程管理費	
						3,100,000	1.本工程位於臺北市東湖路與康樂街交叉口至康樂街61巷、康樂街61巷15弄、康樂街85巷底為工程範圍，總樓地板面積9,420㎡，預計提供200格汽車停車位及60格機車位。 2.本工程為109-114年度連續性工程，總工程費712,574,000元(施工費655,929,000元、委託技術服務費50,132,000元、工程管理費6,513,000元)，以前年度編列經費為4,241,000元，編列第3年經費為3,100,000元，餘705,233,000元編列於以後年度，各年度資金需求詳如繼續性計畫分年資金需求表。為增進年度預算執行績效並利工進，在預

臺北市公有收費停車場基金

固定資產建設改良擴充明細彙計表

中華民國111年度

單位：新臺幣元

總帳科目	計畫名稱	單位	數量	單價	金額	備註 (含規格或說明)	
新興計畫 房屋及建築	(一) 停車場多目標參建計畫 1.和平高中附建地下停車場新建工程	式	1			3,100,000	算完成法定程序後，擬就總工程費先行發包施築，工程費之支付以通過之法定預算額度為依據。 本年度所需工程費
				2,740,000	2,740,000	委託技術服務費	
				360,000	360,000	工程管理費	
					1,000,000		
					1,000,000		
					1,000,000		
					1,000,000		
					1,000,000		
					1,000,000		
					1,000,000		
一般建築及設備計畫 分年性項目 房屋及建築						1,000,000	1.本工程位於大安區臥龍街100號和平高中，為地下2樓停車場，總樓地板面積12,427m ² (地下層)，預計提供210格小汽車位。 2.本工程由教育局主辦，為111-114年度連續性工程，總工程費2,204,606,000元(施工費2,114,959,000元，委託技術服務費76,520,000元，工程管理費13,127,000元)，依參建比例分攤，本處分攤比例為32.74%，共須分攤721,789,000元(施工費692,438,000元，委託技術服務費25,053,000元，工程管理費4,298,000元)，本年度編列第1年經費1,000,000元，餘720,789,000元編列於以後年度，各年度資金需求詳如新興計畫分年資金需求表。為增進年度預算執行績效並利工進，在預算完成法定程序後，工程費之支付以通過之法定預算額度為依據。
						1,000,000	本年度所需工程費
				400,000	400,000	施工費	
				500,000	500,000	委託技術服務費	
				100,000	100,000	工程管理費	
					(721,789,000)	總工程經費明細如下：	
					692,438,000	一、施工費	
					25,053,000	二、委託技術服務費	
					4,298,000	三、工程管理費	
					87,188,000		
	31,578,000						
	27,876,000						

臺北市公有收費停車場基金

固定資產建設改良擴充明細彙計表

中華民國111年度

單位：新臺幣元

總帳科目	計畫名稱	單位	數量	單價	金額	備註 (含規格或說明)	
機械及設備	1.老舊停車場耐震補強工程				27,876,000	1.考量本市使用年限超過30年之公有路外停車場，結構體已逐漸老化，恐造成使用者危險，故配合本處108年度建築物耐震能力詳細評估-補強方案預估金額及交通部公路總局士林監理站建築物耐震能力詳細評估工作成果報告書，編列本預算執行。 2.本工程為110-111年度連續性工程，總工程費37,953,000元(施工費34,469,357元，委託技術服務費2,635,127元，工程管理費848,516元)，除以前年度預算編列10,077,000元外，本年度預算編列最後1年經費27,876,000元，各年度資金需求詳如繼續性分年資金需求表。為增進年度預算執行績效並利工進，在預算完成法定程序後，擬就總工程費先行發包，工程費之支付以通過之法定預算額度為依據。	
					27,876,000	本年度所需工程費	
		式	1	25,809,779	25,809,779	施工費	
		式	1	1,317,705	1,317,705	委託技術服務費	
		式	1	748,516	748,516	工程管理費	
					3,702,000		
		1.萬華國中等6處停車場中央監控設備更新工程				3,702,000	1.萬華國中等6處停車場水電中央監控設備老舊皆已使用10年以上，部分設備已停產無法取得維修模組零件，故編列預算汰換水電中央監控設備，以自動化監控輔助現場人員進行設備管理以補人力之不足，並增進停車場環境品質。 2.本工程為111-112年度連續性工程，總工程費33,705,000元(施工費30,000,000元，委託技術服務費2,805,000元，工程管理費900,000元)，本年度預算編列3,702,000元，餘30,003,000元編列於以後年度，各年度資金需求詳如新興計畫分年資金需求表。為增進年度預算執行績效並利工進，在預算完成法定程序後，擬就總工程費先行發包施築，工程費之支付以通過之法定預算額度為依據。
						3,702,000	

臺北市公有收費停車場基金

固定資產建設改良擴充明細彙計表

中華民國111年度

單位：新臺幣元

總帳科目	計畫名稱	單位	數量	單價	金額	備註 (含規格或說明)	
一次性項目 土地改良物	1.111年度橋下、路外及平面停車場等整修	式	1	2,400,000	3,702,000	本年度所需工程費	
		式	1	2,400,000	2,400,000	施工費	
		式	1	1,122,000	1,122,000	委託技術服務費	
		式	1	180,000	180,000	工程管理費	
						(33,705,000)	總工程經費明細如下：
						30,000,000	一、施工費
						2,805,000	二、委託技術服務費
						900,000	三、工程管理費
						55,610,000	
						30,674,000	
房屋及建築	1.111年度公有路外停車場廁所整修及修繕工程				30,674,000	考量本市因停車政策關係與本府其他機關租借土地應需求闢建臨時平面停車場開放供民眾使用、及徵收完成空地架設臨時圍籬(或護欄)、路外、平面停車場等整修工程。增加透水性鋪面工程(依業務需要分案辦理)。	
		式	1	27,280,000	27,280,000	施工費	
		式	1	2,562,000	2,562,000	委託技術服務費	
		式	1	832,000	832,000	工程管理費	
						13,575,000	
						6,025,000	針對公有路外停車場以預約維護(開口契約)之方式辦理老舊廁所整修及相關設施汰換更新。
		式	1	5,393,000	5,393,000	施工費	
		式	1	482,000	482,000	委託技術服務費	
		式	1	150,000	150,000	工程管理費	
						7,550,000	本處部分路外停車場污水管尚未接至污水下水道，正規劃逐年將現有路外停車場之污水接至污水下水道，以利逐年提升污水接管率。
機械及設備	2.111年度停車場污水接管工程	式	1	6,679,500	6,679,500	施工費	
		式	1	650,000	650,000	委託技術服務費	
		式	1	220,500	220,500	工程管理費	
						7,510,000	
交通及運輸設備	1.網路及資訊周邊設備 2.為民服務系統伺服器設備更新	年	1	720,000	720,000	電腦周邊設備。	
		年	1	6,790,000	6,790,000	新購伺服器4臺、儲存設備、防火牆	
						480,000	
	1.電動公務機車	輛	6	80,000	480,000	汰換98年購置322-GCE、335-	

臺北市公有收費停車場基金
固定資產建設改良擴充明細彙計表

中華民國111年度

單位：新臺幣元

總帳科目	計畫名稱	單位	數量	單價	金額	備註 (含規格或說明)
什項設備	1.變頻式冷氣機	臺	10	55,000	610,000	GCE等2輛，99年購置301-ESG、303-ESG、305-ESG、309-ESG等4輛皆使用10年以上，合計6輛已逾耐用年限公務機車。
					550,000	汰舊換新(8-10KW)變頻一對一分離式冷氣機(含不銹鋼安裝、鋼管加長、排水馬達等)-附中公園等停車場使用。
租賃資產	2.冰箱	臺	3	20,000	60,000	汰舊換新(承德公園等停車場使用)。
	1.桌上型電腦	臺	78	30,670	2,392,260	桌上型電腦租賃費。
	2.筆記型電腦	臺	12	30,670	368,040	筆記型電腦租賃費。
	3.其他	年	1	700	700	因租賃個人電腦編列基準，無法調整編列至千元整數，增列進位數700元
					2,761,000	

臺北市公有收費停車場基金

資產報廢明細表

中華民國111年度

單位：新臺幣元

科 目	帳 面 價 值			殘餘價值	未實現重估增值減少數	報廢損失
	成本或重估價值	已提折舊額	淨 額			
合計	190,261,020	188,292,205	1,968,815	68,815		1,900,000
不動產、廠房及設備	190,261,020	188,292,205	1,968,815	68,815		1,900,000
土地改良物	11,595,606	11,479,650	115,956			115,956
土地改良物	11,595,606	11,479,650	115,956			115,956
機械及設備	34,127,944	33,766,803	361,141	10,505		350,636
機械及設備	34,127,944	33,766,803	361,141	10,505		350,636
交通及運輸設備	143,705,674	142,222,274	1,483,400	58,310		1,425,090
交通及運輸設備	143,705,674	142,222,274	1,483,400	58,310		1,425,090
什項設備	831,796	823,478	8,318			8,318
什項設備	831,796	823,478	8,318			8,318

轉 投 資 事 業			投 資 金 額		
名 稱	年終實收 資本總額	發 行 股 數	以前年度 已 投 資	本年度增 減 投 資	投 資 淨 額
合計	1,040,600,000	104,060,000	117,671,826		117,671,826
悠遊卡投資控股股份 有限公司	1,040,600,000	104,060,000	117,671,826		117,671,826

費停車場基金

其餘細明細表

111年度

單位：新臺幣元

持股比例		現金股利或採權益法認列之投資損益			
年終預計 持有股數	占發行 股數%	本年度預算		上 年 度 預 算 總 額	前年度決算 總 額
		每股(元)	總 額		
12,259,003	11.78		11,701,000	17,665,000	11,700,962
12,259,003	11.78		11,701,000	17,665,000	11,700,962

臺北市公有收費停車場基金

基金增減數額明細表

中華民國111年度

單位：新臺幣元

項 目	金額	說 明
期初基金數額	24,449,204,000	
加：		
以前年度公積撥充		
賸餘撥充		
公庫增撥數		
其他		
減：		
填補短絀		
折減基金繳庫		
其他		
期末基金數額	24,449,204,000	

預 算 參 考 表

臺北市公有收費停車場基金

預計平衡表

中華民國111年12月31日

單位：新臺幣千元

109年(前年) 12月31日 決算數	科 目	111年12月31日 預計數	110年12月31日 預計數	比較增減(-)
62,395,086	資產合計	63,133,551	63,196,200	-62,649
62,395,086	資產	63,133,551	63,196,200	-62,649
9,351,834	流動資產	10,506,969	10,234,328	272,641
8,920,608	現金	10,098,609	9,505,897	592,712
8,920,608	銀行存款	10,098,609	9,505,897	592,712
409,805	應收款項	386,938	707,009	-320,071
359,220	應收帳款	359,220	359,220	
7,971	應收收益	7,971	7,971	
19,747	託辦往來	19,747	19,747	
22,868	其他應收款		320,071	-320,071
21,421	預付款項	21,422	21,422	
715	用品盤存	715	715	
20,707	預付費用	20,707	20,707	
1,598,444	投資、長期應收款、貸墊款及準備金	1,605,457	1,604,385	1,072
199,763	採權益法之投資	199,764	199,764	
117,672	採權益法之投資成本	117,672	117,672	
82,092	採權益法之投資權益調整	82,092	82,092	
22,860	長期應收款			
22,860	長期應收款			
1,375,821	準備金	1,405,693	1,404,621	1,072
1,375,821	退休及離職準備金	1,405,693	1,404,621	1,072
45,366,711	不動產、廠房及設備	44,986,367	45,301,200	-314,833
24,545,306	土地	24,309,982	24,309,982	
24,545,306	土地	24,309,982	24,309,982	
32,475	土地改良物	40,408	49,015	-8,607
233,423	土地改良物	318,083	299,005	19,078
200,948	累計折舊－土地改良物	277,675	249,990	27,685
18,806,845	房屋及建築	18,855,047	19,047,013	-191,966
31,002,521	房屋及建築	32,510,840	31,973,619	537,221
12,195,676	累計折舊－房屋及建築	13,655,793	12,926,606	729,187
177,485	機械及設備	124,742	170,353	-45,611
380,764	機械及設備	380,547	403,463	-22,916
203,279	累計折舊－機械及設備	255,805	233,110	22,695
218,967	交通及運輸設備	72,698	140,910	-68,212

臺北市公有收費停車場基金

預計平衡表

中華民國111年12月31日

單位：新臺幣千元

109年(前年) 12月31日 決算數	科 目	111年12月31日 預計數	110年12月31日 預計數	比較增減(-)
1,089,462	交通及運輸設備	934,412	1,077,638	-143,226
870,495	累計折舊－交通及運輸設備	861,714	936,728	-75,014
7,926	什項設備	2,517	4,415	-1,898
48,217	什項設備	48,072	48,294	-222
40,291	累計折舊－什項設備	45,555	43,879	1,676
2,219	租賃資產	5,485	4,024	1,461
2,462	租賃資產	7,985	5,224	2,761
244	累計折舊－租賃資產	2,500	1,200	1,300
1,575,487	購建中固定資產	1,575,488	1,575,488	
1,575,487	未完工程	1,575,488	1,575,488	
807	無形資產			
807	無形資產			
807	電腦軟體			
6,077,289	其他資產	6,034,758	6,056,287	-21,529
6,077,289	什項資產	6,034,758	6,056,287	-21,529
41	存出保證金	41	41	
99,884	催收款項	99,884	99,884	
26,597	備抵呆帳－催收款項	69,129	47,600	21,529
20,255	暫付及待結轉帳項	20,255	20,255	
5,983,707	代管資產	5,983,707	5,983,707	
62,395,086	負債及淨值合計	63,133,551	63,196,200	-62,649
8,575,697	負債	8,606,698	8,653,039	-46,341
768,598	流動負債	769,524	769,085	439
77,100	短期債務	78,027	77,588	439
471,342	應付款項	471,342	471,342	
254,062	應付代收款	254,062	254,062	
151,408	應付費用	151,408	151,408	
4,480	應付工程款	4,480	4,480	
61,392	其他應付款	61,392	61,392	
220,155	預收款項	220,155	220,155	
220,155	預收收入	220,155	220,155	
231,462	長期負債	80,353	156,041	-75,688
231,462	長期債務	80,353	156,041	-75,688
1,619	應付租賃款	3,739	2,813	926

臺北市公有收費停車場基金

預計平衡表

中華民國111年12月31日

單位：新臺幣千元

109年(前年) 12月31日 決算數	科 目	111年12月31日 預計數	110年12月31日 預計數	比較增減(-)
229,843	其他長期負債	76,614	153,228	-76,614
7,575,637	其他負債	7,756,821	7,727,913	28,908
62,447	遞延負債	213,758	185,922	27,836
62,447	遞延收入	213,758	185,922	27,836
7,513,190	什項負債	7,543,063	7,541,991	1,072
88,130	存入保證金	88,130	88,130	
1,375,821	應付退休及離職金	1,405,693	1,404,621	1,072
65,533	暫收及待結轉帳項	65,533	65,533	
5,983,707	應付代管資產	5,983,707	5,983,707	
53,819,389	淨值	54,526,853	54,543,161	-16,308
24,449,204	基金	24,449,204	24,449,204	
24,449,204	基金	24,449,204	24,449,204	
24,449,204	基金	24,449,204	24,449,204	
5,680,197	公積	5,680,197	5,680,197	
5,609,751	資本公積	5,609,751	5,609,751	
5,609,751	受贈公積	5,609,751	5,609,751	
70,446	特別公積	70,446	70,446	
70,446	特別公積	70,446	70,446	
23,689,988	累積餘絀	24,397,452	24,413,760	-16,308
23,689,988	累積賸餘	24,397,452	24,413,760	-16,308
23,689,988	累積賸餘	24,397,452	24,413,760	-16,308

註：信託代理與保證資產(負債)前年度決算數161,434,388元，上年度調整後預計數117,536,066元，本年度預計數101,148,221元。

臺北市公有收

各項費用

中華民國

前年度 決算數	上年度 預算數	總分類帳科目		合計	管理成本
		用途別科目			
2,991,935,078	3,045,146,000	合計		3,134,051,000	2,257,770,000
19,431,678	21,364,000	用人費用		25,852,000	25,852,000
13,976,880	14,664,720	聘僱及兼職人員薪資		17,522,844	17,522,844
418,992	418,992	聘用人員薪金		418,992	418,992
13,557,888	14,245,728	約僱職員薪金		17,103,852	17,103,852
499,340	658,230	超時工作報酬		1,036,567	1,036,567
499,340	658,230	加班費		1,036,567	1,036,567
1,322,441	1,833,090	獎金		2,190,349	2,190,349
1,322,441	1,833,090	年終獎金		2,190,349	2,190,349
868,907	914,760	退休及卹償金		1,071,840	1,071,840
868,907	914,760	工員退休及離職金		1,071,840	1,071,840
2,764,110	3,293,200	福利費		4,030,400	4,030,400
2,039,806	2,268,000	分擔員工保險費		2,809,920	2,809,920
		傷病醫藥費		130,000	130,000
342,188	529,200	員工通勤交通費		488,880	488,880
382,116	496,000	其他福利費		601,600	601,600
1,859,411,333	1,885,556,000	服務費用		1,897,837,000	1,612,957,000
80,677,696	105,112,834	水電費		79,622,950	79,385,950
79,367,414	103,422,834	工作場所電費		78,315,950	78,085,950
1,310,282	1,690,000	工作場所水費		1,307,000	1,300,000
54,799,117	65,025,055	郵電費		63,216,867	33,262,987
52,583,416	62,434,555	郵費		60,895,715	31,018,715
2,215,701	2,590,500	電話費		2,321,152	2,244,272
146,242	276,020	旅運費		154,600	154,600
146,242	276,020	國內旅費		154,600	154,600
5,183,074	5,800,859	印刷裝訂與廣告費		5,543,021	4,863,248
4,350,909	5,094,859	印刷及裝訂費		4,887,021	4,207,248
832,165	706,000	廣(公)告費		656,000	656,000
185,216,269	126,381,403	修理保養及保固費		135,616,890	109,094,300
4,944,508	3,650,000	土地改良物修護費		4,541,000	2,658,000
46,899,041	39,600,000	一般房屋修護費		42,517,000	36,446,000

費停車場基金

彙計表

111年度

單位：新臺幣元

其他勞務成本	其他出租成本	雜項業務成本	管理費用及總務費用	訓練費用	利息費用
128,466,000	504,257,000	121,404,000	1,023,000	372,000	220,000
125,394,000	38,688,000	118,917,000	1,023,000	270,000	
237,000					
230,000					
7,000					
129,000		29,824,880			
87,000		29,790,000			
42,000		34,880			
292,372		261,801	125,600		
292,372		261,801	125,600		
270,000	26,041,710	210,880			
	1,883,000				
	6,071,000				

臺北市公有收

各項費用

中華民國

前年度 決算數	上年度 預算數	總分類帳科目		財產交易短絀	違約及處理費用
		用途別科目			
2,991,935,078	3,045,146,000	合計		1,900,000	588,000
19,431,678	21,364,000	用人費用			
13,976,880	14,664,720	聘僱及兼職人員薪資			
418,992	418,992	聘用人員薪金			
13,557,888	14,245,728	約僱職員薪金			
499,340	658,230	超時工作報酬			
499,340	658,230	加班費			
1,322,441	1,833,090	獎金			
1,322,441	1,833,090	年終獎金			
868,907	914,760	退休及卹償金			
868,907	914,760	工員退休及離職金			
2,764,110	3,293,200	福利費			
2,039,806	2,268,000	分擔員工保險費			
		傷病醫藥費			
342,188	529,200	員工通勤交通費			
382,116	496,000	其他福利費			
1,859,411,333	1,885,556,000	服務費用			588,000
80,677,696	105,112,834	水電費			
79,367,414	103,422,834	工作場所電費			
1,310,282	1,690,000	工作場所水費			
54,799,117	65,025,055	郵電費			
52,583,416	62,434,555	郵費			
2,215,701	2,590,500	電話費			
146,242	276,020	旅運費			
146,242	276,020	國內旅費			
5,183,074	5,800,859	印刷裝訂與廣告費			
4,350,909	5,094,859	印刷及裝訂費			
832,165	706,000	廣(公)告費			
185,216,269	126,381,403	修理保養及保固費			
4,944,508	3,650,000	土地改良物修護費			
46,899,041	39,600,000	一般房屋修護費			

費停車場基金

彙計表

111年度

單位：新臺幣元

雜項費用					
118,051,000					

臺北市公有收

各項費用

中華民國

前年度 決算數	上年度 預算數	總分類帳科目		合計	管理成本
		用途別科目			
23,088,819	20,811,138	機械及設備修護費		20,442,403	9,730,693
38,525,780	24,822,712	交通及運輸設備修護費		24,602,218	24,401,338
71,758,121	37,497,553	什項設備修護費		43,514,269	35,858,269
14,073,700	15,932,622	保險費		17,764,090	8,063,926
13,867,079	15,798,000	一般房屋保險費		17,638,000	8,026,000
206,621	134,622	交通及運輸設備保險費		126,090	37,926
1,485,013,633	1,526,312,403	一般服務費		1,561,308,552	1,347,475,649
658,469,239	712,398,300	代理(辦)費		811,585,658	689,042,026
117,124,594	121,910,034	外包費		122,571,526	101,641,054
709,353,600	691,934,069	計時與計件人員酬金		627,071,368	556,712,569
66,200	70,000	體育活動費		80,000	80,000
33,656,899	40,069,404	專業服務費		33,964,630	30,656,340
299,356	588,000	法律事務費		588,000	
7,233,723	800,000	工程及管理諮詢服務費		2,300,000	2,300,000
647,600	598,000	講課鐘點、稿費、出席審查及查詢費		598,000	450,000
7,559,090	8,166,738	委託調查研究費		6,350,000	6,350,000
3,446,662	11,495,325	委託檢驗(定)試驗認證費		3,102,290	554,000
13,500	24,000	委託考選訓練費		24,000	
14,456,968	18,397,341	電腦軟體服務費		21,002,340	21,002,340
644,703	645,400	公共關係費		645,400	
644,703	645,400	公共關係費		645,400	
27,493,384	25,854,000	材料及用品費		26,278,000	24,099,000
1,247,652	2,004,106	使用材料費		1,468,900	1,277,380
581,614	800,000	原料		600,000	600,000
645,393	1,073,667	油脂		786,264	594,744
20,645	130,439	設備零件		82,636	82,636
26,245,732	23,849,894	用品消耗		24,809,100	22,821,620
2,216,515	2,234,702	辦公(事務)用品		1,568,800	1,550,800
8,093,265	5,985,848	服裝		7,895,372	6,555,000
15,935,952	15,629,344	其他		15,344,928	14,715,820
58,416,332	86,403,000	租金與利息		63,975,000	61,254,000

費停車場基金

彙計表

111年度

單位：新臺幣元

其他勞務成本	其他出租成本	雜項業務成本	管理費用及總務費用	訓練費用	利息費用
	10,711,710				
		200,880			
270,000	7,376,000	10,000			
14,000	9,598,000	88,164			
14,000	9,598,000				
		88,164			
124,451,628	500,000	88,531,275	252,000	98,000	
122,543,632					
1,761,996	500,000	18,658,476		10,000	
146,000		69,872,799	252,000	88,000	
	2,548,290			172,000	
				148,000	
	2,548,290			24,000	
			645,400		
			645,400		
179,000		1,898,000		102,000	
		191,520			
		191,520			
179,000		1,706,480		102,000	
18,000					
		1,340,372			
161,000		366,108		102,000	
1,938,000		563,000			220,000

臺北市公有收

各項費用

中華民國

前年度 決算數	上年度 預算數	總分類帳科目		
		用途別科目	財產交易短絀	違約及處理費用
23,088,819	20,811,138	機械及設備修護費		
38,525,780	24,822,712	交通及運輸設備修護費		
71,758,121	37,497,553	什項設備修護費		
14,073,700	15,932,622	保險費		
13,867,079	15,798,000	一般房屋保險費		
206,621	134,622	交通及運輸設備保險費		
1,485,013,633	1,526,312,403	一般服務費		
658,469,239	712,398,300	代理(辦)費		
117,124,594	121,910,034	外包費		
709,353,600	691,934,069	計時與計件人員酬金		
66,200	70,000	體育活動費		
33,656,899	40,069,404	專業服務費		588,000
299,356	588,000	法律事務費		588,000
7,233,723	800,000	工程及管理諮詢服務費		
647,600	598,000	講課鐘點、稿費、出席審查及查詢費		
7,559,090	8,166,738	委託調查研究費		
3,446,662	11,495,325	委託檢驗(定)試驗認證費		
13,500	24,000	委託考選訓練費		
14,456,968	18,397,341	電腦軟體服務費		
644,703	645,400	公共關係費		
644,703	645,400	公共關係費		
27,493,384	25,854,000	材料及用品費		
1,247,652	2,004,106	使用材料費		
581,614	800,000	原料		
645,393	1,073,667	油脂		
20,645	130,439	設備零件		
26,245,732	23,849,894	用品消耗		
2,216,515	2,234,702	辦公(事務)用品		
8,093,265	5,985,848	服裝		
15,935,952	15,629,344	其他		
58,416,332	86,403,000	租金與利息		

費停車場基金

彙計表

111年度

單位：新臺幣元

雜項費用					

臺北市公有收

各項費用

中華民國

前年度 決算數	上年度 預算數	總分類帳科目		合計	管理成本
		用途別科目			
11,094,931	2,044,626	地租及水租		2,046,770	1,022,380
11,094,931	2,044,626	一般土地租金		2,046,770	1,022,380
27,864,343	5,057,160	機器租金		2,840,000	2,840,000
27,864,343	5,057,160	機械及設備租金		2,840,000	2,840,000
15,941,302	74,103,204	交通及運輸設備租金		54,191,604	53,248,404
15,941,302	74,103,204	電信設備租金		54,191,604	53,248,404
3,491,456	5,024,010	什項設備租金		4,676,626	4,143,216
3,491,456	5,024,010	什項設備租金		4,676,626	4,143,216
24,300	174,000	利息		220,000	
24,300	174,000	其他利息		220,000	
858,442,103	906,408,000	折舊、折耗及攤銷		895,822,000	481,702,000
857,246,609	905,600,854	不動產、廠房及設備折舊		895,822,000	481,702,000
33,161,708	49,041,983	土地改良物折舊		39,164,910	21,256,687
705,484,772	730,929,999	一般房屋折舊		729,187,160	386,384,172
50,724,014	42,369,967	機械及設備折舊		56,462,073	33,640,142
65,121,493	78,355,702	交通及運輸設備折舊		67,208,398	37,235,237
2,511,082	3,946,863	什項設備折舊		2,499,139	1,885,442
243,540	956,340	租賃資產折舊		1,300,320	1,300,320
1,195,494	807,146	攤銷			
1,195,494	807,146	攤銷電腦軟體費			
89,798,082	89,208,000	稅捐與規費(強制費)		189,408,000	43,606,000
8,108,988	4,324,591	土地稅		97,835,047	2,513,047
8,108,988	4,324,591	一般土地地價稅		97,835,047	2,513,047
80,968,984	83,966,599	房屋稅		90,827,390	40,373,390
80,968,984	83,966,599	一般房屋稅		90,827,390	40,373,390
106,883	98,610	消費與行為稅		85,380	85,380
106,883	98,610	使用牌照稅		85,380	85,380
613,227	818,200	規費		660,183	634,183
485,013	700,000	行政規費與強制費		550,303	550,303
121,314	110,850	汽車燃料使用費		102,080	76,080
6,900	7,350	其他		7,800	7,800

費停車場基金

彙計表

111年度

單位：新臺幣元

其他勞務成本	其他出租成本	雜項業務成本	管理費用及總務費用	訓練費用	利息費用
1,024,390					
1,024,390					
878,000		65,200			
878,000		65,200			
35,610		497,800			
35,610		497,800			
					220,000
					220,000
205,000	413,915,000				
205,000	413,915,000				
	17,908,223				
	342,802,988				
47,380	22,774,551				
135,916	29,837,245				
21,704	591,993				
750,000	51,654,000	26,000			
750,000	1,200,000				
750,000	1,200,000				
	50,454,000				
	50,454,000				
		26,000			
		26,000			

臺北市公有收

各項費用

中華民國

前年度 決算數	上年度 預算數	總分類帳科目	
		用途別科目	財產交易短絀 違約及處理費用
11,094,931	2,044,626	地租及水租	
11,094,931	2,044,626	一般土地租金	
27,864,343	5,057,160	機器租金	
27,864,343	5,057,160	機械及設備租金	
15,941,302	74,103,204	交通及運輸設備租金	
15,941,302	74,103,204	電信設備租金	
3,491,456	5,024,010	什項設備租金	
3,491,456	5,024,010	什項設備租金	
24,300	174,000	利息	
24,300	174,000	其他利息	
858,442,103	906,408,000	折舊、折耗及攤銷	
857,246,609	905,600,854	不動產、廠房及設備折舊	
33,161,708	49,041,983	土地改良物折舊	
705,484,772	730,929,999	一般房屋折舊	
50,724,014	42,369,967	機械及設備折舊	
65,121,493	78,355,702	交通及運輸設備折舊	
2,511,082	3,946,863	什項設備折舊	
243,540	956,340	租賃資產折舊	
1,195,494	807,146	攤銷	
1,195,494	807,146	攤銷電腦軟體費	
89,798,082	89,208,000	稅捐與規費(強制費)	
8,108,988	4,324,591	土地稅	
8,108,988	4,324,591	一般土地地價稅	
80,968,984	83,966,599	房屋稅	
80,968,984	83,966,599	一般房屋稅	
106,883	98,610	消費與行為稅	
106,883	98,610	使用牌照稅	
613,227	818,200	規費	
485,013	700,000	行政規費與強制費	
121,314	110,850	汽車燃料使用費	
6,900	7,350	其他	

費停車場基金

彙計表

111年度

單位：新臺幣元

雜項費用					
93,372,000					
93,372,000					
93,372,000					

臺北市公有收

各項費用

中華民國

前年度 決算數	上年度 預算數	總分類帳科目		合計	管理成本
		用途別科目			
22,753,029	4,800,000	會費、捐助、補助、分攤、救助(濟)與 交流活動費		8,300,000	8,300,000
22,603,029	4,800,000	捐助、補助與獎助		8,300,000	8,300,000
22,603,029	4,800,000	補(協)助政府機關(構)		8,300,000	8,300,000
150,000		補貼(償)、獎勵、慰問與救助(濟)			
150,000		其他			
21,146,636	22,053,000	短絀、賠償與保險給付		24,379,000	
21,146,636	21,903,000	各項短絀		24,329,000	
20,297,714	21,003,000	呆帳及保證短絀		21,529,000	
		資產短絀		1,900,000	
	900,000	災害短絀		900,000	
848,922		投資短絀			
	150,000	賠償給付		50,000	
	150,000	一般賠償		50,000	
35,042,501	3,500,000	其他		2,200,000	
35,042,501	3,500,000	其他費用		2,200,000	
35,042,501	3,500,000	其他		2,200,000	

費停車場基金

彙計表

111年度

單位：新臺幣元

其他勞務成本	其他出租成本	雜項業務成本	管理費用及總務費用	訓練費用	利息費用

臺北市公有收

各項費用

中華民國

前年度 決算數	上年度 預算數	總分類帳科目	
		用途別科目	財產交易短絀 違約及處理費用
22,753,029	4,800,000	會費、捐助、補助、分攤、救助(濟)與 交流活動費	
22,603,029	4,800,000	捐助、補助與獎助	
22,603,029	4,800,000	補(協)助政府機關(構)	
150,000		補貼(償)、獎勵、慰問與救助(濟)	
150,000		其他	
21,146,636	22,053,000	短絀、賠償與保險給付	1,900,000
21,146,636	21,903,000	各項短絀	1,900,000
20,297,714	21,003,000	呆帳及保證短絀	
		資產短絀	1,900,000
	900,000	災害短絀	
848,922		投資短絀	
	150,000	賠償給付	
	150,000	一般賠償	
35,042,501	3,500,000	其他	
35,042,501	3,500,000	其他費用	
35,042,501	3,500,000	其他	

費停車場基金

彙計表

111年度

單位：新臺幣元

雜項費用					
22,479,000					
22,429,000					
21,529,000					
900,000					
50,000					
50,000					
2,200,000					
2,200,000					
2,200,000					

臺北市公有收費停車場基金

員工人數彙計表

中華民國111年度

單位：人

科 目	上年度最高可 進用員額數	本年度 增減數	本年度最高可 進用員額數	增 減 原 因
合計	35	5	40	
業務總支出部分	35	5	40	
行銷及業務部分	35	5	40	
聘用	1		1	
約僱	34	5	39	因業務需要增加5名約僱工程 員。

註：1.本表約僱、聘用係指奉准有案之約聘僱人員。

2.依停車場法之規定進用停車管理員690人；依道路交通管理處罰條例與交通助理員管理辦法之規定進用交通助理員82人；依臺北市政府所屬機關工程管理費及工作費支用要點進用臨時聘用人員2人。

本 頁 空 白

科 目	合計	正式 員額 薪資	聘僱 人員 薪資	超時 工作 報酬	津貼	獎 金			
						年終 獎金	考績 獎金	績效 獎金	其他
合計	25,852,000		17,522,844	1,036,567		2,190,349			
業務總支出部分	25,852,000		17,522,844	1,036,567		2,190,349			
管理成本	25,852,000		17,522,844	1,036,567		2,190,349			
正式人員	25,852,000		17,522,844	1,036,567		2,190,349			

註：管理員690人，編列管理成本-計時與計件人員酬金556,712,569元，包含薪資、獎金、退休離職準備金等費用，詳見54-57頁；交通助理員82人，編列雜項業務成本-計時與計件人員酬金69,872,799元，包含薪資、獎金、退休離職準備金等費用，詳見78-79頁；臨時聘用人員2人，包含薪資、獎金、退休離職準備金等費用1,513,416元，以工程管理費預算支應。

費停車場基金

彙計表

111年度

單位：新臺幣元

退休及卹償金		資遣費	福 利 費					提繳費	兼任人員用人費用
退休金	卹償金		分擔保險費	傷病醫藥費	提撥福利金	員工通勤 交通費	其他福利費		
1,071,840			2,809,920	130,000		488,880	601,600		
1,071,840			2,809,920	130,000		488,880	601,600		
1,071,840			2,809,920	130,000		488,880	601,600		
1,071,840			2,809,920	130,000		488,880	601,600		

區分及職稱	人數	擔任工作	聘用或約僱 起訖期間	薪點	年需經費
合計	40				23,594,953
聘用人員小計	1				568,410
專業人員	1				568,410
聘用護理人員	1	協助停車場辦理臨場健康服務。	111.01.01~111.12.31	280	568,410
約僱人員小計	39				23,026,543
約僱工程員	7	協助停車場規劃及工程相關事宜。	111.01.01~111.12.31	280	3,978,870
約僱工程員	19	協助停車場規劃及工程相關事宜。	111.01.01~111.12.31	300	11,439,501
約僱工程員	13	協助停車場規劃及工程相關事宜。	111.01.01~111.12.31	290	7,608,172

費停車場基金

人員明細表

111年度

單位：新臺幣元

小計	月 支				經費來源 及其科目
	折合 金額	勞保 保險費	健康 保險費	離職 儲金	
43,003	34,916	3,605	2,249	2,233	管理成本
301,021	244,412	25,235	15,743	15,631	管理成本
864,443	710,790	68,495	42,731	42,427	管理成本
575,250	470,119	46,865	29,237	29,029	管理成本

臺北市公有收費停車場基金

資產折舊明細表

中華民國111年度

單位：新臺幣千元

項 目	合 計	不動產、廠房及設備							投資性不動產	其他
		土地改良物	房屋及建築	機械及設備	交通及運輸設備	什項設備	租賃資產	租賃權益改良		
前年度決算資產原值	32,756,849	233,423	31,002,521	380,764	1,089,462	48,217	2,462			
上年度預計新增資產原值	1,050,391	65,581	971,098	22,699	-11,825	77	2,761			
本年度預計新增資產原值	392,696	19,078	537,221	-22,916	-143,226	-222	2,761			
資產重估增值額										
本年度(12月底止)資產總額	34,199,939	318,083	32,510,840	380,547	934,412	48,072	7,985			
折舊方法		直線法	直線法	直線法	直線法	直線法	直線法			
折舊率		12.31	2.24	14.84	7.19	5.20	16.29			
本年度應提折舊額	895,822	39,165	729,187	56,462	67,209	2,499	1,300			
管理成本	481,702	21,257	386,384	33,640	37,236	1,885	1,300			
其他勞務成本	205			47	136	22				
其他出租成本	413,915	17,908	342,803	22,775	29,837	592				

註：預算數細數之和與總數或略有出入，係四捨五入關係。

臺北市公有收費停車場基金
增購及汰舊換新各種公務車輛明細表

中華民國111年度

單位：新臺幣千元

項 目	單位	合 計		增 購 部 分		汰 舊 換 新 部 分		說 明
		數量	金額	數量	金額	數量	金額	
合 計		6	480			6	480	
電動公務機車	輛	6	480			6	480	汰換98年購置322-GCE、335-GCE等2輛，99年購置301-ESG、303-ESG、305-ESG、309-ESG等4輛皆使用10年以上，合計6輛已逾耐用年限公務機車。

工作計畫別	車輛種類	車號	廠牌及引擎號碼	購置年月	汽缸總排氣量(立方公分)	合計	牌照稅(全年)	燃料使用費(全年)	
合計	車輛138輛					1,752,737	85,380	101,730	
管理成本	小貨車5輛								
	客貨兩用車5輛								
	電動公務機車69輛								
	重型公務機車58輛								
	小客車1輛								
							1,246,523	85,380	76,080
	小貨車	AAD-1863	中華4G64V041945	201301	2,351	111,661	3,600	7,710	
	小貨車	AGJ-2230	中華4G64V047380	201405	2,351	111,661	3,600	7,710	
	小貨車	1801-YB	中華4G64V030539	201002	2,351	111,661	3,600	7,710	
	小貨車	2520-QH	中華4G64V033998	201101	2,351	111,661	3,600	7,710	
	小貨車	ANA-3078	中華4G64V055545	201508	2,351	111,661	3,600	7,710	
	客貨兩用車	AQX-3312	中華4G64C037387	201609	2,351	105,812	11,230	6,180	
	客貨兩用車	ATN-1915	中華4G64C038793	201701	2,351	100,479	11,230	6,180	
	客貨兩用車	AAC-1803	中華4G64C029387	201303	2,351	116,479	11,230	6,180	
	客貨兩用車	2531-QH	中華4G69TA08683	201103	2,378	116,779	11,230	6,180	
	客貨兩用車	AKL-2561	中華4G64C033805	201501	2,351	116,479	11,230	6,180	
	電動公務機車	EMW-8039	RHMGSPT10K0013811	201909	125	2,331			
	電動公務機車	MNA-1822	RHMGSBT10H0007880	201709	125	2,331			
	重型公務機車	526-MWB	SJ25PH-103513	201404	125	11,181		450	
小客車	AXS-7723	4G69L016623	201010	2,378	116,347	11,230	6,180		
雜項業務成本						506,214		25,650	
	電動公務機車	EME-5682	RHMGSBT10J0055647	201808	125	2,331			
	電動公務機車	EME-5683	RHMGSBT10J0055651	201808	125	2,331			
	電動公務機車	EME-5685	RHMGSBT10J0055652	201808	125	2,331			
	電動公務機車	EME-5686	RHMGSBT10J0055653	201808	125	2,331			
	電動公務機車	EME-5687	RHMGSBT10J0055654	201808	125	2,331			
	電動公務機車	EME-5690	RHMGSBT10J0055655	201808	125	2,331			
	電動公務機車	EME-5691	RHMGSBT10J0055659	201808	125	2,331			
	電動公務機車	EME-5692	RHMGSBT10J0055660	201808	125	2,331			

費停車場基金

細表

111年度

單位：新臺幣元

油料費(全年)			液化石油氣(全年)			修護費	檢驗執照及保險費
數量(公升)	單價	金額	數量(公升)	單價	金額		
		713,664				718,073	133,890
18,648		522,144				517,193	45,726
1,668	28.0	46,704				49,000	4,647
1,668	28.0	46,704				49,000	4,647
1,668	28.0	46,704				49,000	4,647
1,668	28.0	46,704				49,000	4,647
1,668	28.0	46,704				49,000	4,647
1,668	28.0	46,704				38,333	3,365
1,668	28.0	46,704				33,000	3,365
1,668	28.0	46,704				49,000	3,365
1,668	28.0	46,704				49,000	3,665
1,668	28.0	46,704				49,000	3,365
						1,620	711
						1,620	711
300	28.0	8,400				1,620	711
1,668	28.0	46,704				49,000	3,233
6,840		191,520				200,880	88,164
						1,620	711
						1,620	711
						1,620	711
						1,620	711
						1,620	711
						1,620	711
						1,620	711
						1,620	711

工作計畫別	車輛種類	車號	廠牌及引擎號碼	購置年月	汽缸總排氣量(立方公分)	合計	牌照稅(全年)	燃料使用費(全年)
	電動公務機車	EME-5693	RHMGSBT10J0055661	201808	125	2,331		
	電動公務機車	EME-5695	RHMGSBT10J0055662	201808	125	2,331		
	電動公務機車	EME-5696	RHMGSBT10J0055663	201808	125	2,331		
	電動公務機車	EME-5697	RHMGSBT10J0055664	201808	125	2,331		
	電動公務機車	EME-5699	RHMGSBT10J0055665	201808	125	2,331		
	電動公務機車	EME-5700	RHMGSBT10J0055666	201808	125	2,331		
	電動公務機車	EME-5701	RHMGSBT10J0055667	201808	125	2,331		
	電動公務機車	EMW-8026	RHMGSPT10K0013721	201909	125	2,331		
	電動公務機車	EMW-8027	RHMGSPT10K0013719	201909	125	2,331		
	電動公務機車	EMW-8028	RHMGSPT10K0013716	201909	125	2,331		
	電動公務機車	EMW-8029	RHMGSPT10K0013748	201909	125	2,331		
	電動公務機車	EMW-8030	RHMGSPT10K0013817	201909	125	2,331		
	電動公務機車	EMW-8031	RHMGSPT10K0013815	201909	125	2,331		
	電動公務機車	EMW-8032	RHMGSPT10K0013805	201909	125	2,331		
	電動公務機車	EMW-8033	RHMGSPT10K0013810	201909	125	2,331		
	電動公務機車	EMW-8035	RHMGSPT10K0013809	201909	125	2,331		
	電動公務機車	EMW-8036	RHMGSPT10K0013808	201909	125	2,331		
	電動公務機車	EMW-8037	RHMGSPT10K0013807	201909	125	2,331		
	電動公務機車	EMW-8038	RHMGSPT10K0013800	201909	125	2,331		
	電動公務機車	EPD-6360	RHMGSPT10L0001421	202009	125	2,331		
	電動公務機車	EPD-6361	RHMGSPT10L0001365	202009	125	2,331		
	電動公務機車	EPD-6362	RHMGSPT10L0001407	202009	125	2,331		
	電動公務機車	EPD-6365	RHMGSPT10L0001440	202009	125	2,331		
	電動公務機車	EPD-6366	RHMGSPT10L0001426	202009	125	2,331		
	電動公務機車	EPD-6367	RHMGSPT10L0001430	202009	125	2,331		
	電動公務機車	EPD-6368	RHMGSPT10L0001309	202009	125	2,331		
	電動公務機車	EPD-6369	RHMGSPT10L0001362	202009	125	2,331		
	電動公務機車	EPD-6370	RHMGSPT10L000	202009	125	2,331		

工作計畫別	車輛種類	車號	廠牌及引擎號碼	購置年月	汽缸總排氣量(立方公分)	合計	牌照稅(全年)	燃料使用費(全年)
			1373					
	電動公務機車	EPD-6371	RHMGSPT10L000 1364	202009	125	2,331		
	電動公務機車	EPE-3958	RHMGSPT10L000 1471	202105	125	2,331		
	電動公務機車	EPE-3959	RHMGSPT10L000 1508	202105	125	2,331		
	電動公務機車	EPE-3960	RHMGSPT10L000 1507	202105	125	2,331		
	電動公務機車	EPE-3961	RHMGSPT10L000 1493	202105	125	2,331		
	電動公務機車	EPE-3962	RHMGSPT10L000 1514	202105	125	2,331		
	電動公務機車	EPE-3963	RHMGSPT10L000 1506	202105	125	2,331		
	電動公務機車	975-QKE	A02-FA01164	201303	125	2,331		
	電動公務機車	976-QKE	A02-FA00734	201303	125	2,331		
	電動公務機車	MNA-1803	RHMGSBT10H000 7674	201709	125	2,331		
	電動公務機車	MNA-1805	RHMGSBT10H000 7772	201709	125	2,331		
	電動公務機車	MNA-1806	RHMGSBT10H000 7775	201709	125	2,331		
	電動公務機車	MNA-1807	RHMGSBT10H000 7781	201709	125	2,331		
	電動公務機車	MNA-1808	RHMGSBT10H000 7783	201709	125	2,331		
	電動公務機車	MNA-1809	RHMGSBT10H000 7867	201709	125	2,331		
	電動公務機車	MNA-1810	RHMGSBT10H000 7786	201709	125	2,331		
	電動公務機車	MNA-1811	RHMGSBT10H000 7879	201709	125	2,331		
	電動公務機車	MNA-1812	RHMGSBT10H000 7881	201709	125	2,331		
	電動公務機車	MNA-1813	RHMGSBT10H000 7886	201709	125	2,331		
	電動公務機車	MNA-1815	RHMGSBT10H000 7885	201709	125	2,331		
	電動公務機車	MNA-1816	RHMGSBT10H000 7891	201709	125	2,331		
	電動公務機車	MNA-1817	RHMGSBT10H000 7889	201709	125	2,331		
	電動公務機車	MNA-1819	RHMGSBT10H000 7896	201709	125	2,331		
	電動公務機車	MNA-1820	RHMGSBT10H000 7882	201709	125	2,331		
	電動公務機車	MNA-1821	RHMGSBT10H000 7893	201709	125	2,331		
	電動公務機車(汰換)	301-ESG	SJ25HJ-104125	202207	125	2,331		
	電動公務機車(汰換)	303-ESG	SJ25HJ-104127	202207	125	2,331		

工作計畫別	車輛種類	車號	廠牌及引擎號碼	購置年月	汽缸總排氣量(立方公分)	合計	牌照稅(全年)	燃料使用費(全年)
	電動公務機車(汰換)	305-ESG	SJ25HJ-104128	202207	125	2,331		
	電動公務機車(汰換)	309-ESG	SJ25HJ-104132	202207	125	2,331		
	電動公務機車(汰換)	322-GCE	PD208490	202207	125	2,331		
	電動公務機車(汰換)	335-GCE	PD208501	202207	125	2,331		
	重型公務機車	509-MWB	SJ25PH-103486	201404	125	6,141		450
	重型公務機車	510-MWB	SJ25PH-103488	201404	125	6,141		450
	重型公務機車	511-MWB	SJ25PH-103489	201404	125	6,141		450
	重型公務機車	512-MWB	SJ25PH-103490	201404	125	6,141		450
	重型公務機車	513-MWB	SJ25PH-103491	201404	125	6,141		450
	重型公務機車	515-MWB	SJ25PH-103492	201404	125	6,141		450
	重型公務機車	516-MWB	SJ25PH-103493	201404	125	6,141		450
	重型公務機車	517-MWB	SJ25PH-103496	201404	125	6,141		450
	重型公務機車	518-MWB	SJ25PH-103503	201404	125	6,141		450
	重型公務機車	519-MWB	SJ25PH-103506	201404	125	6,141		450
	重型公務機車	521-MWB	SJ25PH-103508	201404	125	6,141		450
	重型公務機車	522-MWB	SJ25PH-103510	201404	125	6,141		450
	重型公務機車	523-MWB	SJ25PH-103511	201404	125	6,141		450
	重型公務機車	525-MWB	SJ25PH-103512	201404	125	6,141		450
	重型公務機車	570-KJH	SJ25PB-160385	201203	125	6,141		450
	重型公務機車	571-KJH	SJ25PB-160516	201203	125	6,141		450
	重型公務機車	575-KJH	SJ25PB-160523	201203	125	6,141		450
	重型公務機車	170-HUM	SYMGT150引 KJ216850	201207	125	6,141		450
	重型公務機車	188-HUM	SYMGT150引 KJ216868	201207	125	6,141		450
	重型公務機車	192-HUM	SYMGT150引 KJ216872	201207	125	6,141		450
	重型公務機車	221-MDK	SJ25PA-142011	201304	125	6,141		450
	重型公務機車	223-MDK	SJ25PA-142015	201304	125	6,141		450
	重型公務機車	226-MDK	SJ25PA-142017	201304	125	6,141		450
	重型公務機車	227-MDK	SJ25PA-142019	201304	125	6,141		450
	重型公務機車	228-MDK	SJ25PA-142020	201304	125	6,141		450
	重型公務機車	229-MDK	SJ25PA-142021	201304	125	6,141		450
	重型公務機車	298-ESG	SJ25HJ-104097	201007	125	6,141		450

工作計畫別	車輛種類	車號	廠牌及引擎號碼	購置年月	汽缸總排氣量(立方公分)	合計	牌照稅(全年)	燃料使用費(全年)
	重型公務機車	MCC-3818	SJ25KG-154519	201604	125	6,141		450
	重型公務機車	MCC-3819	SJ25KG-154568	201604	125	6,141		450
	重型公務機車	MCC-3820	SJ25KG-154569	201604	125	6,141		450
	重型公務機車	MCC-3821	SJ25KG-154570	201604	125	6,141		450
	重型公務機車	MCC-3822	SJ25KG-154586	201604	125	6,141		450
	重型公務機車	MCC-3823	SJ25KG-154587	201604	125	6,141		450
	重型公務機車	MCC-3825	SJ25KG-154588	201604	125	6,141		450
	重型公務機車	MCC-3826	SJ25KG-154597	201604	125	6,141		450
	重型公務機車	MCC-3827	SJ25KG-154598	201604	125	6,141		450
	重型公務機車	MCC-3828	SJ25KG-154599	201604	125	6,141		450
	重型公務機車	MCC-3829	SJ25KG-154600	201604	125	6,141		450
	重型公務機車	MCC-3830	SJ25KG-154601	201604	125	6,141		450
	重型公務機車	MCC-3831	SJ25KG-154602	201604	125	6,141		450
	重型公務機車	NKP-3872	SJ30EA-105206	201307	125	6,141		450
	重型公務機車	NKP-3873	SJ30EA-105205	201307	125	6,141		450
	重型公務機車	ADY-6936	SJ25KB-394633	201506	125	6,141		450
	重型公務機車	ADY-6937	SJ25KB-394635	201506	125	6,141		450
	重型公務機車	ADY-6938	SJ25KB-394636	201506	125	6,141		450
	重型公務機車	ADY-6939	SJ25KB-394658	201506	125	6,141		450
	重型公務機車	ADY-6950	SJ25KB-394662	201506	125	6,141		450
	重型公務機車	ADY-6951	SJ25KB-394663	201506	125	6,141		450
	重型公務機車	ADY-6952	SJ25KB-394666	201506	125	6,141		450
	重型公務機車	ADY-6953	SJ25KB-394667	201506	125	6,141		450
	重型公務機車	ADY-6955	SJ25KB-394668	201506	125	6,141		450
	重型公務機車	ADY-6956	SJ25KB-394669	201506	125	6,141		450
	重型公務機車	ADY-6957	SJ25KB-394670	201506	125	6,141		450
	重型公務機車	ADY-6958	SJ25KB-394671	201506	125	6,141		450
	重型公務機車	ADY-6960	SJ25KB-394672	201506	125	6,141		450
	重型公務機車	ADY-6961	SJ25KB-394673	201506	125	6,141		450
	重型公務機車	ADY-6962	SJ25KB-394675	201506	125	6,141		450

臺北市公有收費停車場基金

5年來主要營運項目分析表

中華民國111年度

單位：新臺幣千元

年度及項目	單位	數量	單位成本(元)或 平均利(費)率	預(決)算數	說 明
(本)年度預算數					
管理收入(停車場營運)				3,328,935	
汽車	輛	83,982,205	32.15	2,700,256	
機車	輛	6,587,464	19.66	129,541	
月票	張	117,024	4,265.26	499,138	
其他勞務收入	年	1	126,600,000	126,600	
權利金收入(停車場委託經營)	場	1,728	688,823.50	1,190,287	
雜項業務收入	年	1	230,000,000	230,000	
(上)年度預算數					
管理收入(停車場營運)				3,276,797	
汽車	輛	90,676,571	28.06	2,544,555	
機車	輛	9,548,149	15.52	148,209	
月票	張	165,816	3,522.18	584,033	
其他勞務收入	年	1	126,600,000	126,600	
權利金收入(停車場委託經營)	場次	1,596	656,386.59	1,047,593	
雜項業務收入	年	1	230,000,000	230,000	
(前)年度決算數					
管理收入(停車場營運)				3,441,458	
汽車	輛	84,734,689	30.07	2,548,187	
機車	輛	11,630,902	20.64	240,069	
月票	張	172,117	3,795.11	653,202	
其他勞務收入	年	1	94,018,350	94,018	
權利金收入(停車場委託經營)	場次	1,457	472,716.53	688,748	
雜項業務收入	年	1	212,265,959	212,266	
(108)年度決算數					
管理收入(停車場營運)				3,465,477	
汽車	輛	81,409,092	30.92	2,517,570	
機車	輛	7,257,236	20.42	148,218	
月票	張	196,336	4,073.06	799,689	
其他勞務收入	年	1	99,697,145	99,697	
權利金收入(停車場委託經營)	場次	1,462	499,451.67	730,198	
雜項業務收入	年	1	218,815,686	218,816	

臺北市公有收費停車場基金

5年來主要營運項目分析表

中華民國111年度

單位：新臺幣千元

年 度 及 項 目	單 位	數 量	單位成本(元)或 平均利(費)率	預(決)算數	說 明
(107)年度決算數					
管理收入(停車場營運)				3,549,210	
汽車	輛	83,301,723	30.65	2,553,434	
機車	輛	7,457,061	20.24	150,902	
月票	張	200,552	4,212.74	844,874	
其他勞務收入	年	1	103,195,010	103,195	
權利金收入(停車場委託經營)	場次	1,420	453,729.57	644,296	
雜項業務收入	年	1	228,844,220	228,844	

計畫、項目 及計畫期間	計畫內容	全程計畫 總金額	分 年	
			以前年度 預算數	111年度
合計		6,531,674,313	1,535,579,370	546,646,000
固定資產建設改良擴充		6,411,674,313	1,525,579,370	522,646,000
專案計畫		6,373,721,313	1,515,502,370	494,770,000
(一) 停車場多目標 參建計畫		6,373,721,313	1,515,502,370	494,770,000
1.中山國中附建地下 停車場新建工程 (106-112年度)	辦理中山國中附建地下 停車場新建工程	476,799,000	165,660,000	150,000,000
2.內湖321K01停車場 新建工程 (106-112年度)	辦理內湖321K01停車場 新建工程	646,840,000	260,873,000	87,984,000
3.振華公園附建地下 停車場新建工程 (106-112年度)	辦理振華公園附建地下 停車場新建工程	1,136,292,072	82,934,652	100,000,000
4.新和國小附建地下 停車場新建工程 (106-112年度)	辦理新和國小附建地下 停車場新建工程	417,656,478	302,077,000	55,000,000
5.成功市場附建地下 停車場新建工程 (106-113年度)	辦理成功市場附建地下 停車場新建工程	458,517,727	176,146,718	3,486,000
6.公一公園附建地下 停車場新建工程 (107-112年度)	辦理公一公園附建地下 停車場新建工程	992,676,000	114,703,000	100,000
7.景美女中附建地下 停車場新建工程 (107-112年度)	辦理景美女中附建地下 停車場新建工程	312,545,384	242,486,000	100,000
8.科技大樓站停車場 新建工程 (108-112年度)	辦理科技大樓站停車場 新建工程	692,200,000	66,124,000	45,000,000
9.內湖國中附建地下 停車場新建工程 (108-112年度)	辦理內湖國中附建地下 停車場新建工程	261,137,098	22,900,000	30,000,000
10.大安國中附建地下 停車場新建工程 (108-112年度)	辦理大安國中附建地下 停車場新建工程	266,483,554	77,357,000	20,000,000
11.樂活公園地下停車 場新建工程 (109-114年度)	辦理樂活公園地下停車 場新建工程	712,574,000	4,241,000	3,100,000
一般建築及設備計畫		37,953,000	10,077,000	27,876,000
1.老舊停車場耐震補 強工程 (110-111年度)	辦理老舊停車場耐震補 強工程	37,953,000	10,077,000	27,876,000
管理成本		120,000,000	10,000,000	24,000,000
路邊停車位智慧化開單暨 收費委託民間辦理		120,000,000	10,000,000	24,000,000
1.臺北市時段性禁止 停車格位智慧化開單暨 收費委託民間辦理	辦理臺北市時段性禁止 停車格位智慧化開單暨 收費委託民間辦理事	120,000,000	10,000,000	24,000,000

費停車場基金

年資金需求表

111年度

單位：新臺幣元

資 金 需 求 表					備 註
112年度	113年度	114年度	115年度	116年度以後	
3,635,418,934	482,750,009	317,280,000	14,000,000		
3,611,418,934	458,750,009	293,280,000			
3,611,418,934	458,750,009	293,280,000			
3,611,418,934	458,750,009	293,280,000			
161,139,000					
297,983,000					
953,357,420					
60,579,478					
140,528,000	138,357,009				
877,873,000					
69,959,384					
581,076,000					
208,237,098					
169,126,554					
91,560,000	320,393,000	293,280,000			
24,000,000	24,000,000	24,000,000	14,000,000		
24,000,000	24,000,000	24,000,000	14,000,000		
24,000,000	24,000,000	24,000,000	14,000,000		

計畫、項目 及計畫期間	計畫內容	全程計畫 總金額	分 年	
			以前年度 預算數	111年度
案。 (110-115年度)				

費停車場基金

年資金需求表

111年度

單位：新臺幣元

資 金 需 求 表					備 註
112年度	113年度	114年度	115年度	116年度以後	

計畫、項目 及計畫期間	計畫內容	全程計畫 總金額	分 年	
			111年度	112年度
合計		755,494,000	4,702,000	166,965,000
固定資產建設改良擴充		755,494,000	4,702,000	166,965,000
專案計畫		721,789,000	1,000,000	136,962,000
(一) 停車場多目標 參建計畫		721,789,000	1,000,000	136,962,000
1.和平高中附建地下 停車場新建工程 (111-114年度)	辦理和平高中附建地下停車場 新建工程	721,789,000	1,000,000	136,962,000
一般建築及設備計畫		33,705,000	3,702,000	30,003,000
1.萬華國中等6處停車 場中央監控設備更新 工程 (111-112年度)	辦理萬華國中等6處停車場中央 監控設備更新工程	33,705,000	3,702,000	30,003,000

費停車場基金

資金需求表

111年度

單位：新臺幣元

資 金 需 求 表				備 註
113年度	114年度	115年度	116年度以後	
165,467,000	418,360,000			
165,467,000	418,360,000			
165,467,000	418,360,000			
165,467,000	418,360,000			
165,467,000	418,360,000			

固定資產建設改良擴

中華民國

計畫名稱	合計		自有資			
	金額	%	小計		營運資金	出售 不適用資產
			金額	%		
合計	582,958,000	100.00	582,958,000	100.00	582,958,000	
專案計畫	495,770,000	85.04	495,770,000	85.04	495,770,000	
繼續性計畫	494,770,000	84.87	494,770,000	84.87	494,770,000	
(一) 停車場多目標參建計畫	494,770,000	84.87	494,770,000	84.87	494,770,000	
1.樂活公園地下停車場新建工程	3,100,000	0.53	3,100,000	0.53	3,100,000	
2.科技大樓站停車場新建工程	45,000,000	7.72	45,000,000	7.72	45,000,000	
3.內湖國中附建地下停車場新建工程	30,000,000	5.15	30,000,000	5.15	30,000,000	
4.大安國中附建地下停車場新建工程	20,000,000	3.43	20,000,000	3.43	20,000,000	
5.公一公園附建地下停車場新建工程	100,000	0.02	100,000	0.02	100,000	
6.景美女中附建地下停車場新建工程	100,000	0.02	100,000	0.02	100,000	
7.中山國中附建地下停車場新建工程	150,000,000	25.73	150,000,000	25.73	150,000,000	
8.內湖321K01停車場新建工程	87,984,000	15.09	87,984,000	15.09	87,984,000	
9.振華公園附建地下停車場新建工程	100,000,000	17.15	100,000,000	17.15	100,000,000	
10.新和國小附建地下停車場新建工程	55,000,000	9.43	55,000,000	9.43	55,000,000	
11.成功市場附建地下停車場新建工程	3,486,000	0.60	3,486,000	0.60	3,486,000	
新興計畫	1,000,000	0.17	1,000,000	0.17	1,000,000	
(一) 停車場多目標參建計畫	1,000,000	0.17	1,000,000	0.17	1,000,000	
1.和平高中附建地下停車場新建工程	1,000,000	0.17	1,000,000	0.17	1,000,000	
一般建築及設備計畫	87,188,000	14.96	87,188,000	14.96	87,188,000	
分年性項目	31,578,000	5.42	31,578,000	5.42	31,578,000	
房屋及建築	27,876,000	4.78	27,876,000	4.78	27,876,000	
機械及設備	3,702,000	0.64	3,702,000	0.64	3,702,000	
一次性項目	55,610,000	9.54	55,610,000	9.54	55,610,000	

費停車場基金

充資金來源明細表

111年度

單位：新臺幣元

金		外 借 資 金			
公庫撥款	其 他	小 計		國內借款	國外借款
		金 額	%		

固定資產建設改良擴

中華民國

計畫名稱	合計		自有資產			
	金額	%	小計		營運資金	出售 不適用資產
			金額	%		
土地改良物	30,674,000	5.26	30,674,000	5.26	30,674,000	
房屋及建築	13,575,000	2.33	13,575,000	2.33	13,575,000	
機械及設備	7,510,000	1.29	7,510,000	1.29	7,510,000	
交通及運輸設備	480,000	0.08	480,000	0.08	480,000	
什項設備	610,000	0.10	610,000	0.10	610,000	
租賃資產	2,761,000	0.47	2,761,000	0.47	2,761,000	

費停車場基金

充資金來源明細表

111年度

單位：新臺幣元

金		外 借 資 金			
公庫撥款	其 他	小 計		國內借款	國外借款
		金 額	%		

固定資產建設改良擴充

中華民國

計畫名稱	全 部					
	投資總額	資金來源				外借資金
		自有資金			其他	
		營運資金	出售不適用資產	公庫		
合計	7,222,778,313	7,222,778,313				
專案計畫	7,095,510,313	7,095,510,313				
繼續性計畫	6,373,721,313	6,373,721,313				
(一) 停車場多目標參建計畫	6,373,721,313	6,373,721,313				
1. 樂活公園地下停車場新建工程	712,574,000	712,574,000				
2. 科技大樓站停車場新建工程	692,200,000	692,200,000				
3. 內湖國中附建地下停車場新建工程	261,137,098	261,137,098				
4. 大安國中附建地下停車場新建工程	266,483,554	266,483,554				
5. 公一公園附建地下停車場新建工程	992,676,000	992,676,000				
6. 景美女中附建地下停車場新建工程	312,545,384	312,545,384				
7. 中山國中附建地下停車場新建工程	476,799,000	476,799,000				
8. 內湖321K01停車場新建工程	646,840,000	646,840,000				
9. 振華公園附建地下停車場新建工程	1,136,292,072	1,136,292,072				
10. 新和國小附建地下停車場新建工程	417,656,478	417,656,478				
11. 成功市場附建地下停車場新建工程	458,517,727	458,517,727				

費停車場基金

計畫預期進度明細表

111年度

單位：新臺幣元

計 畫					預 算 數			
目標 能量	進度 起訖 年月	資金 成本 率%	現值 報酬 率%	收回 年限 (年)	本年度		截至本年度累計	
					金額	占全部 計畫%	金額	占全部 計畫%
					582,958,000	8.07	2,108,537,370	29.19
					495,770,000	6.99	2,011,272,370	28.35
					494,770,000	7.76	2,010,272,370	31.54
					494,770,000	7.76	2,010,272,370	31.54
增裕停車位	109.01- 114.12				3,100,000	0.44	7,341,000	1.03
增裕停車位	108.01- 112.12				45,000,000	6.50	111,124,000	16.05
增裕停車位	108.01- 112.12				30,000,000	11.49	52,900,000	20.26
增裕停車位	108.01- 112.12				20,000,000	7.51	97,357,000	36.53
增裕停車位	107.01- 112.12				100,000	0.01	114,803,000	11.57
增裕停車位	107.01- 112.12				100,000	0.03	242,586,000	77.62
增裕停車位	106.01- 112.12				150,000,000	31.46	315,660,000	66.20
增裕停車位	106.01- 112.12				87,984,000	13.60	348,857,000	53.93
增裕停車位	106.01- 112.12				100,000,000	8.80	182,934,652	16.10
增裕停車位	106.01- 112.12				55,000,000	13.17	357,077,000	85.50
增裕停車位	106.01- 113.12				3,486,000	0.76	179,632,718	39.18

固定資產建設改良擴充

中華民國

計畫名稱	投資總額	資金來源				外借資金
		自有資金			其他	
		營運資金	出售不適用資產	公庫		
新興計畫	721,789,000	721,789,000				
(一) 停車場多目標參建計畫	721,789,000	721,789,000				
1. 和平高中附建地下停車場新建工程	721,789,000	721,789,000				
一般建築及設備計畫	127,268,000	127,268,000				
分年性項目	71,658,000	71,658,000				
房屋及建築	37,953,000	37,953,000				
機械及設備	33,705,000	33,705,000				
一次性項目	55,610,000	55,610,000				
土地改良物	30,674,000	30,674,000				
房屋及建築	13,575,000	13,575,000				
機械及設備	7,510,000	7,510,000				
交通及運輸設備	480,000	480,000				
什項設備	610,000	610,000				
租賃資產	2,761,000	2,761,000				

費停車場基金

計畫預期進度明細表

111年度

單位：新臺幣元

計 畫					預 算 數			
目標 能量	進度 起訖 年月	資金 成本 率%	現值 報酬 率%	收回 年限 (年)	本年度		截至本年度累計	
					金額	占全部 計畫%	金額	占全部 計畫%
增裕停車位	111.01- 114.12				1,000,000	0.14	1,000,000	0.14
					1,000,000	0.14	1,000,000	0.14
					1,000,000	0.14	1,000,000	0.14
提高業務效能	110.01- 111.12				87,188,000	68.51	97,265,000	76.43
					31,578,000	44.07	41,655,000	58.13
提高業務效能	111.01- 112.12				27,876,000	73.45	37,953,000	100.00
提高業務效能	111.01- 112.12				3,702,000	10.98	3,702,000	10.98
提高業務效能	111.01- 111.12				55,610,000	100.00	55,610,000	100.00
提高業務效能	111.01- 111.12				30,674,000	100.00	30,674,000	100.00
提高業務效能	111.01- 111.12				13,575,000	100.00	13,575,000	100.00
提高業務效能	111.01- 111.12				7,510,000	100.00	7,510,000	100.00
提高業務效能	111.01- 111.12				480,000	100.00	480,000	100.00
提高業務效能	111.01- 111.12				610,000	100.00	610,000	100.00
提高業務效能	111.01- 111.12				2,761,000	100.00	2,761,000	100.00

臺北市公有收

各項費用

中華民國

科 目	預定完成 工作總數		合辦單位	分攤方式	分攤比 率%	總經費
	單位	數量				
房屋及建築						13,606,996,422
中山國中附建地下停車場 新建工程	平方公尺	8,606.00	臺北市停車管 理工程處	按樓地板面積比 例	55.74	476,799,000
	平方公尺	6,834.00	臺北市立中山 國民中學	按樓地板面積比 例	44.26	378,850,471
內湖321K01停車場新建工 程	平方公尺	10,948.50	臺北市停車管 理工程處	按樓地板面積比 例	49.14	646,840,000
	平方公尺	5,042.00	社會局	按樓地板面積比 例	22.63	297,882,000
	平方公尺	4,099.50	臺北市市場處	按樓地板面積比 例	18.40	242,204,000
	平方公尺	2,190.00	內湖區公所	按樓地板面積比 例	9.83	129,392,000
振華公園附建地下停車場 新建工程			臺北市停車管 理工程處	按使用層樓及用 途	95.71	1,136,292,072
			公園處	按使用層樓及用 途	1.17	13,929,337
			臺北市北投區 公所	按使用層樓及用 途	3.12	37,078,510
新和國小附建地下停車場 新建工程	平方公尺	9,349.00	臺北市停車管 理工程處	按樓地板面積比 例	27.13	417,656,478
	平方公尺	25,116.00	臺北市萬華區 新和國民小學	按樓地板面積比 例	72.87	1,121,807,136
成功市場附建地下停車場 新建工程			臺北市停車管 理工程處	按使用層樓及用 途	44.58	458,517,727
			臺北市市場處	按使用層樓及用 途	55.42	707,011,019
公一公園附建地下停車場 新建工程	平方公尺	17,062.43	臺北市停車管 理工程處	按樓地板面積比 例	96.30	992,676,000
	平方公尺	655.57	土開總隊	按樓地板面積比 例	3.70	38,140,000
景美女中附建地下停車場 新建工程	平方公尺	7,279.00	臺北市停車管 理工程處	按樓地板面積比 例	28.39	312,545,384

費停車場基金

分攤表

111年度

單位：新臺幣元

分 攤 標 準				說 明
設備及投資				
合計	施工費用	工程管理費	委外費用	
1,195,795,000	1,150,157,547	12,559,915	33,077,538	
195,110,000	191,110,000	750,000	3,250,000	
150,000,000	147,000,000	750,000	2,250,000	
45,110,000	44,110,000		1,000,000	主辦
179,050,000	171,243,000	1,631,000	6,176,000	
87,984,000	84,149,000	800,000	3,035,000	主辦
40,518,000	38,752,000	369,000	1,397,000	
32,944,000	31,508,000	300,000	1,136,000	
17,604,000	16,834,000	162,000	608,000	
104,481,000	99,760,047	766,815	3,954,138	
100,000,000	95,481,520	733,927	3,784,553	主辦
1,222,000	1,166,784	8,969	46,247	
3,259,000	3,111,743	23,919	123,338	
197,800,000	191,561,500	1,379,500	4,859,000	
55,000,000	52,761,500	379,500	1,859,000	
142,800,000	138,800,000	1,000,000	3,000,000	主辦
62,131,000	58,654,000	970,000	2,507,000	
3,486,000	3,486,000			
58,645,000	55,168,000	970,000	2,507,000	1、由市場處主辦。 2、中繼市場、瓦斯管線及油煙處理加設備金額137,000,135元由市場處全額負擔外，餘工程經費依使用樓層及用途分攤。
138,000	131,400	800	5,800	
100,000	95,400	800	3,800	主辦
38,000	36,000		2,000	
77,100,000	75,095,600	1,000,800	1,003,600	
100,000	95,600	800	3,600	

臺北市公有收

各項費用

中華民國

科 目	預定完成 工作總數		合辦單位	分攤方式	分攤比 率%	總經費
	單位	數量				
科技大樓站停車場新建工程	平方公尺	18,359.00	臺北市立景美女子高級中學	按樓地板面積比例	71.61	788,100,017
						1,251,943,000
	平方公尺	7,399.71	臺北市停車管理工程處	按樓地板面積比例	55.29	692,200,000
	平方公尺	974.13	捷運局	按樓地板面積比例	9.41	117,807,000
	平方公尺	2,047.19	社會局	按樓地板面積比例	15.31	191,672,000
	平方公尺	917.33	臺北市大安區公所	按樓地板面積比例	6.86	85,882,000
內湖國中附建地下停車場新建工程	平方公尺	1,443.27	客委會	按樓地板面積比例	13.13	164,382,000
						625,628,579
	平方公尺	4,669.00	臺北市停車管理工程處	按樓地板面積比例	41.74	261,137,098
大安國中附建地下停車場新建工程	平方公尺	5,144.00	臺北市立內湖國民中學	按樓地板面積比例	58.26	364,491,481
						1,329,097,692
和平高中附建地下停車場新建工程	平方公尺	5,032.80	臺北市停車管理工程處	按樓地板面積比例	20.05	266,483,554
	平方公尺	18,967.20	臺北市立大安國民中學	按樓地板面積比例	79.95	1,062,614,138
和平高中附建地下停車場新建工程	平方公尺	9,392.00	臺北市停車管理工程處	按樓地板面積比例	32.74	721,789,000
	平方公尺	19,293.00	臺北市立和平高級中學	按樓地板面積比例	67.26	1,482,817,000

費停車場基金

分攤表

111年度

單位：新臺幣元

分 攤 標 準				說 明
設備及投資				
合計	施工費用	工程管理費	委外費用	
77,000,000	75,000,000	1,000,000	1,000,000	1、由景美女中主辦。 2、先期規劃費900,000元由景美女中全額負擔，並且不計入總工程經費。
81,385,000	79,547,000	723,000	1,115,000	
45,000,000	43,980,000	400,000	620,000	主辦
7,657,000	7,485,000	68,000	104,000	「捷運科技大樓站瑞安段」公辦都更案投資人負擔興闢捷運第二出入口之費用。
12,460,000	12,180,000	110,000	170,000	
5,583,000	5,457,000	50,000	76,000	
10,685,000	10,445,000	95,000	145,000	
72,000,000	69,900,000	650,000	1,450,000	
30,000,000	28,800,000	240,000	960,000	
42,000,000	41,100,000	410,000	490,000	1、由內湖國中主辦。 2、先期規劃費970,000元由內湖國中全額負擔，並且不計入總工程經費。
220,000,000	211,455,000	3,888,000	4,657,000	
20,000,000	19,278,000	138,000	584,000	
200,000,000	192,177,000	3,750,000	4,073,000	主辦
6,600,000	1,700,000	800,000	4,100,000	
1,000,000	400,000	100,000	500,000	
5,600,000	1,300,000	700,000	3,600,000	主辦

臺北市公有收費停車場基金

長期應收款餘額明細表

中華民國111年度

單位：新臺幣元

長期應收款 項 目	期初應收 餘 額	收款時間	各年度收款 數 額	期 末 應 收 餘 額	說 明
知行路平面停車場	22,860,000	111年	22,860,000	0	出售知行路平面停車場予本府消防局，以103年之土地公告現值182,901,000元為售價，分8年收款，本年度收款22,860,000元。
內湖區東湖段七小段484地號土地(安康調度站)	297,211,333	111年	297,211,333	0	出售內湖區東湖段七小段484地號土地(安康調度站)予臺北市住宅基金，以109年之土地公告現值預估110年度公告現值579,564,000元為售價，分2年收款，本年度收款297,211,333元。

臺北市公有收費停車場基金 其他長期負債分年付款表

中華民國111年度

單位：新臺幣元

項目名稱	期初應付餘額	付款時間	各年度付款數額	期末應付餘額	說明
成功市場附設地下停車場向國有財產署有償撥用土地價款	229,842,719	111年	76,614,239	153,228,480	1. 價購取得大安區大安段3小段30-1、31-1、57-1、144、145、152、153、154、157、158、301地號等11筆國有土地，為大安區公有成功市場改建基地，依106年公告現值計算，土地價款為1,304,535,208元，分8年撥付，由本市市場處及本處各半負擔，故本處編列652,267,604元。 2. 106、108-112年每年撥付76,614,239元，107年撥付115,967,929元，113年撥付76,614,241元。
	153,228,480	112年	76,614,239	76,614,241	
	76,614,241	113年	76,614,241	0	

臺北市公有收費停車場基金

臺北市公有收費停車場基金收支保管及運用自治條例

中華民國 98 年 9 月 21 日

臺北市議會第 10 屆第 6 次定期大會第 1 次會議三讀審議通過

第一條 為加速興建臺北市公共停車場設施，提高停車管理效能，改善停車環境，依停車場法第四條規定，特設置臺北市公有收費停車場基金（以下簡稱本基金），並依預算法第二十一條及第九十六條規定制定本自治條例。

第二條 本基金為作業基金，以臺北市政府（以下簡稱市政府）交通局為主管機關，臺北市停車管理工程處為管理機關。

第三條 本基金之資金來源如下：

- 一 循預算程序撥入之款項。
- 二 上級政府補助收入。
- 三 交通違規停車罰鍰收入。
- 四 路邊及公有路外公共停車場之停車費收入。
- 五 違規停車之移置費及保管費收入。
- 六 民間機構有關停車場之興建、營運所繳交之權利金及租金收入。
- 七 依建築法第一百零二條之一規定，建築物附設停車空間繳納代金之收入。
- 八 公有停車場經營附屬事業之收入。
- 九 本基金孳息及運用之收入。
- 十 金融機構融資收入。
- 十一 其他收入。

第四條 本基金之資金在市政府代庫銀行設立專戶存儲循環運用。

第五條 本基金之資金用途如下：

- 一 市政府規劃、興建公有路外公共停車場支出。
 - 二 公有停車場之設備擴充及改良支出。
 - 三 公有停車場維護管理費支出。
 - 四 獎助民間機構興建及營運路外公共停車場部分支出。
 - 五 違規車輛拖吊業務費用支出。
 - 六 取締違規停車之部分支出。
 - 七 公有停車場地租金、稅費、保險及賠償費支出。
 - 八 有關改善臺北市停車設施及管理支出。
 - 九 停車場經營管理事項之投資。
 - 十 公有停車場管理人員人事費支出。
 - 十一 公有停車場管理人員工作獎金。
 - 十二 償還金融機構融資之本息。
 - 十三 違規停車講習相關支出。
 - 十四 促進捷運、公車及計程車等大眾運輸發展相關支出。
- 前項第四款之獎助辦法，由市政府定之。

臺北市公有收費停車場基金

臺北市公有收費停車場基金收支保管及運用自治條例

- 第六條 本基金應編列附屬單位預算，其預算之編造及執行，決算之編造及會計事務之處理，悉依相關法令規定辦理。
- 第七條 本基金收支情形，應由管理機關按月編製報表，分送市政府財政局、主計處、交通局、及審計部臺北市審計處。
- 第八條 本自治條例自公布日施行。