

中華民國 112 年度

臺北市總預算案

臺北市政府交通局主管

臺北市公有收費停車場基金附屬單位預算

(作業基金)

臺北市停車管理工程處編



# 臺北市公有收費停車場基金

## 目次

中華民國112年度

一、財務摘要 .....	第 1 頁
二、業務計畫及預算概要 .....	第 3 -15 頁
(一) 補辦預算明細表 .....	第 16 頁
三、預算主要表	
(一) 收支餘絀預計表 .....	第 17 -18 頁
(二) 餘絀撥補預計表 .....	第 19 頁
(三) 現金流量預計表 .....	第 19 頁
四、預算明細表	
(一) 管理收入明細表 .....	第 23 -25 頁
(二) 其他勞務收入明細表 .....	第 26 頁
(三) 土地租金收入明細表 .....	第 27 -28 頁
(四) 其他建築物租金收入明細表 .....	第 29 頁
(五) 權利金收入明細表 .....	第 30 -37 頁
(六) 停車空間代金收入明細表 .....	第 38 頁
(七) 其他補助收入明細表 .....	第 39 頁
(八) 雜項業務收入明細表 .....	第 40 頁
(九) 投資賸餘明細表 .....	第 41 頁
(十) 資產使用及權利金收入明細表 .....	第 42 頁
(十一) 違規罰款收入明細表 .....	第 43 頁
(十二) 雜項收入明細表 .....	第 44 頁
(十三) 管理成本明細表 .....	第 46 -69 頁

# 臺北市公有收費停車場基金

## 目次

中華民國112年度

(十四) 其他勞務成本明細表 .....	第 70 – 75 頁
(十五) 其他出租成本明細表 .....	第 76 – 77 頁
(十六) 雜項業務成本明細表 .....	第 78 – 81 頁
(十七) 管理費用及總務費用明細表 .....	第 82 頁
(十八) 訓練費用明細表 .....	第 83 – 84 頁
(十九) 利息費用明細表 .....	第 85 頁
(二十) 財產交易短絀明細表 .....	第 86 頁
(二十一) 違約及處理費用明細表 .....	第 87 頁
(二十二) 雜項費用明細表 .....	第 88 頁
(二十三) 解繳公庫淨額明細表 .....	第 89 頁
(二十四) 固定資產建設改良擴充明細表 .....	第 90 – 93 頁
(二十五) 固定資產建設改良擴充明細彙計表 .....	第 94 – 106 頁
(二十六) 資產報廢明細表 .....	第 107 頁
(二十七) 資金轉投資及其餘絀明細表 .....	第 108 – 109 頁
(二十八) 基金增減數額明細表 .....	第 110 頁
五、預算參考表	
(一) 預計平衡表 .....	第 111 – 113 頁
(二) 各項費用彙計表 .....	第 114 – 129 頁
(三) 員工人數彙計表 .....	第 130 頁
(四) 用人費用彙計表 .....	第 132 – 133 頁
(五) 聘用及約僱人員明細表 .....	第 134 – 135 頁

# 臺北市公有收費停車場基金

## 目次

中華民國112年度

(六) 資產折舊明細表 .....	第 136 頁
(七) 增購及汰舊換新各種公務車輛明細表 .....	第 137 頁
(八) 車輛明細表 .....	第138-147頁
(九) 5年來主要營運項目分析表 .....	第148-149頁
(十) 繼續性計畫分年資金需求表 .....	第150-153頁
(十一) 新興計畫分年資金需求表 .....	第154-155頁
(十二) 固定資產建設改良擴充資金來源明細表 .....	第156-159頁
(十三) 固定資產建設改良擴充計畫預期進度明細表 .....	第160-163頁
(十四) 各項費用分攤表 .....	第164-167頁
(十五) 其他長期負債分年付款表 .....	第 168 頁
(十六) 臺北市公有收費停車場基金收支保管及運用自治條例 .....	第169-170頁



# 臺北市公有收費停車場基金

## 財務摘要

中華民國112年度

單位：新臺幣千元

項 目	本 年 度	上 年 度	比較增減數	%
經營成績：				
業務總收入	5,124,998	5,117,743	7,255	0.14
業務總支出	2,915,451	3,134,051	-218,600	-6.97
賸餘(短絀)	2,209,547	1,983,692	225,855	11.39
餘絀撥補：				
解繳公庫淨額	1,500,000	2,000,000	-500,000	-25.00
未分配賸餘餘額	24,531,740	23,822,193	709,547	2.98
現金流量(1)：				
增加不動產、廠房及設備、 礦產資源	-1,765,423	-580,197	-1,185,226	--
現金及約當現金之淨增(減)	-201,902	592,712	-794,614	--
財務地位：				
營運資金餘額(2)	8,440,285	8,642,670	-202,385	-2.34
不動產、廠房及設備餘額	46,312,254	45,403,014	909,240	2.00
長期負債餘額	4,120	80,336	-76,216	-94.87
淨值	54,661,113	53,951,566	709,547	1.32

附註：(1)現金流量係採現金及約當現金基礎，包括現金及自投資日起3個月內到期或清償之債權證券。

(2)營運資金餘額＝流動資產－流動負債。

本 頁 空 白



# 業務計畫及預算概要



# 臺北市公有收費停車場基金 業務計畫及預算概要

中華民國 112 年度

## 壹、基金概況

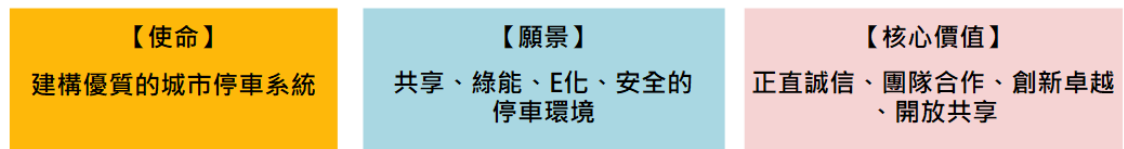
### 一、設立宗旨及願景：

- (一)設立宗旨：依停車場法第 4 條規定設立，以配合政府交通政策，加強興建臺北市公共停車設施、改善臺北市停車環境，提高停車管理效能為宗旨。
- (二)願景：提供「安全、智慧、友善」的停車環境，規劃改善各種車輛停車需求，同時兼顧行人權益。

### 二、施政重點：

- (一)持續建置 e 化停車資訊導引系統及開發智慧型手機應用程式。
- (二)持續辦理機車停車收費，適時檢討公有停車場費率，提高公共停車空間使用率，並持續推動路外停車場委外經營及路邊停車開單勞務委外，提升經營管理效率。
- (三)

## 臺北市停車管理工程處策略地圖



策略主題	促進停車空間活化與永續 A	強化停車管理效率與安全 B
------	---------------	---------------

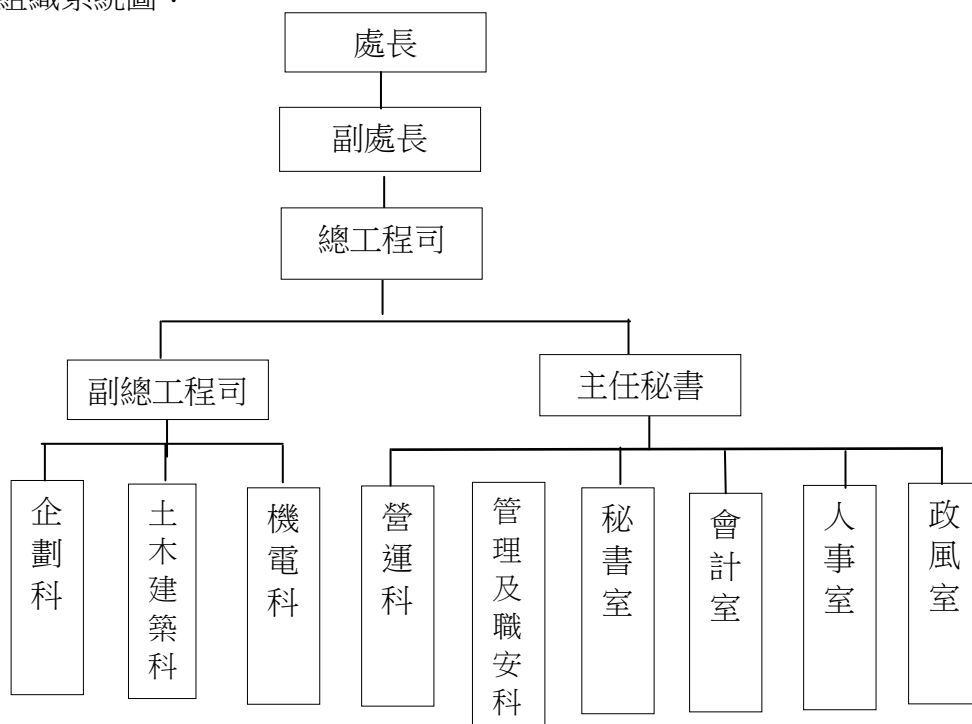
策略目標	顧客構面 C	AC1 打造共享經濟【局】 AC2 滿足停車需求	BC1 科技提高停車格位使用效率【局】 BC2 推動人本人行空間 BC3 完善無障礙停車環境
	內部流程 P	AP1 推動電動車服務【局】 AP2 重新合理分配停車空間 AP3 增加汽機車停車供給 AP4 合理化運輸使用成本	BP1 建置智慧化停車管理系統【局】 BP1 強化取締違停
	學習成長 L	AL1 培育資訊運用能力 AL2 培育優秀人力	BL1 培育資訊運用能力 BL2 培育優秀人力
	財務構面 F	AF1 提高預算執行效能	BF1 提高預算執行效能

# 臺北市公有收費停車場基金 業務計畫及預算概要

中華民國 112 年度

## 三、組織概況：

- (一)臺北市政府為加強停車場之規劃、興建、經營及管理，並增進交通流暢、改善交通秩序，特依據停車場法設置停車管理工程處，並以該處為公有收費停車場之管理機關，並管理臺北市公有收費停車場基金。置處長 1 人，承交通局局长之命綜理處務，指揮所屬員工，副處長 1 人襄理處務，總工程司 1 人、主任秘書 1 人、副總工程司 1 人，並分設企劃科、土木建築科、機電科、營運科、管理及職安科、秘書室、會計室、人事室、政風室等單位，掌理各規定事項及辦理相關業務。
- (二)為管理各路外及路邊停車場之各項收費事宜，本基金雇用管理員，並將全市劃分為 7 大營運分區，設有駐區輔導員 1 名及行政副長 1 名，掌理全區之人員管理及營運收費等事項之督導。各區下轄若干路外及路邊收費停車場，各場組設有場長或組長 1 名，副場組長 1-2 名，管理員若干名負責該場組之營運收費等事項。
- (三)成立劃線及電工等臨時任務編組，負責各場停車格位之劃線及場組簡易電器設備之維護。
- (四)雇用交通助理員，勸導取締違規停車，以維護停車秩序，增益收入。
- (五)組織系統圖：



# 臺北市公有收費停車場基金 業務計畫及預算概要

中華民國 112 年度

## 四、基金歸類及屬性：

本基金係屬預算法第 4 條第 1 項第 2 款所定，凡經付出仍可收回，而非用於營業之作業基金，並編製附屬單位預算。

## 貳、前年度及上年度已過期間預算執行情形：

### 一、前(110)年度決算結果：

#### (一)業務收入：

決算數 44 億 2,616 萬 9 千元，較預算數 48 億 3,912 萬 1 千元，減少 4 億 1,295 萬 2 千元，計減 8.53%。

#### (二)業務成本與費用：

決算數 28 億 453 萬 7 千元，較預算數 30 億 1,883 萬 1 千元，減少 2 億 1,429 萬 4 千元，計減 7.1%。

#### (三)業務外收入：

決算數 1 億 1,132 萬 9 千元，較預算數 4 億 2,979 萬 7 千元，減少 3 億 1,846 萬 8 千元，計減 74.1%。

#### (四)業務外費用：

決算數 8,444 萬 8 千元，較預算數 2,631 萬 5 千元，增加 5,813 萬 3 千元，計增 220.91%。

#### (五)收支餘絀：

決算賸餘數 16 億 4,851 萬 3 千元，較預算賸餘數 22 億 2,377 萬 2 千元，減少 5 億 7,525 萬 9 千元，計減 25.87%。

#### (六)固定資產之建設改良與擴充：

決算數 11 億 8,899 萬 2 千元(專案計畫 10 億 7,822 萬 2 千元，一般建築及設備計畫 1 億 1,077 萬元)，可用預算數 13 億 4,033 萬元(專案計畫 11 億 9,984 萬 3 千元，一般建築及設備計畫 1 億 4,048 萬 7 千元)，執行率約 88.71%。

### 二、上(111)年度截至 5 月 31 日止預算執行情形

#### (一)業務收入：

實際執行數 19 億 9,019 萬 1 千元，較預算分配數 20 億 1,581 萬 2 千元，減少 2,562 萬 1 千元，計減 1.27%。

#### (二)業務成本與費用：

實際執行數 10 億 2,932 萬 2 千元，較預算分配數 12 億 837 萬 7 千元，減少 1

# 臺北市公有收費停車場基金 業務計畫及預算概要

中華民國 112 年度

億 7,905 萬 5 千元，計減 14.82%。

## (三)業務外收入:

實際執行數 2,985 萬 6 千元，較預算分配數 2,557 萬 6 千元，增加 428 萬元，計增 16.73%。

## (四)業務外費用:

實際執行數 1,467 萬 2 千元，較預算分配數 806 萬 6 千元，增加 660 萬 6 千元，計增 81.89%。

## (五)收支餘絀:

實際執行賸餘數 9 億 7,605 萬 3 千元，較預計分配賸餘數 8 億 2,494 萬 5 千元，增加 1 億 5,110 萬 8 千元，計增 18.32%。

## (六)固定資產之建設改良與擴充:

實際執行數 1 億 6,307 萬 6 千元(專案計畫 1 億 4,836 萬 7 千元，一般建築及設備計畫 1,470 萬 9 千元)，可用預算分配數 1 億 6,954 萬 8 千元(專案計畫 1 億 5,066 萬 5 千元，一般建築及設備計畫 1,888 萬 3 千元)，執行率約 96.18%。

## 參、業務計畫

### 一、營運計畫：

(一)提升公有停車場管理效能，藉自動、電腦化設備，加強停車場管理作業，本年度編列經營臺北市公有路外停車場 45 處與路邊停車場 41,657 格，估計營運量為汽車 80,939,395 輛次，機車 6,565,459 輛次，月票 109,056 張，估計全年營運量值 31 億 6,540 萬 8 千元。

(二)賡續辦理委託民間拖吊違規停車業務，改善道路交通秩序，估計營運量值為 1 億 2,160 萬元。

(三)賡續辦理公有路外停車場委託民間經營業務，引入民間企業經營資源，節省政府人力與設備之投入，本年度預計共 173 處公有停車場委託民間經營，估計營運量值為 13 億 8,588 萬 2 千元。

(四)加強勸導並取締違規停車秩序，增加道路面積，提升行車速率，增益停車費收入，本年度估計全年舉發違規罰鍰為 2 億 3,000 萬元。

### 二、固定資產建設改良擴充與其資金來源及其投資計畫成本效益分析：

(一)本年度預算總額	17 億 6,818 萬 4 千元
1.專案計畫部分	16 億 3,613 萬 1 千元

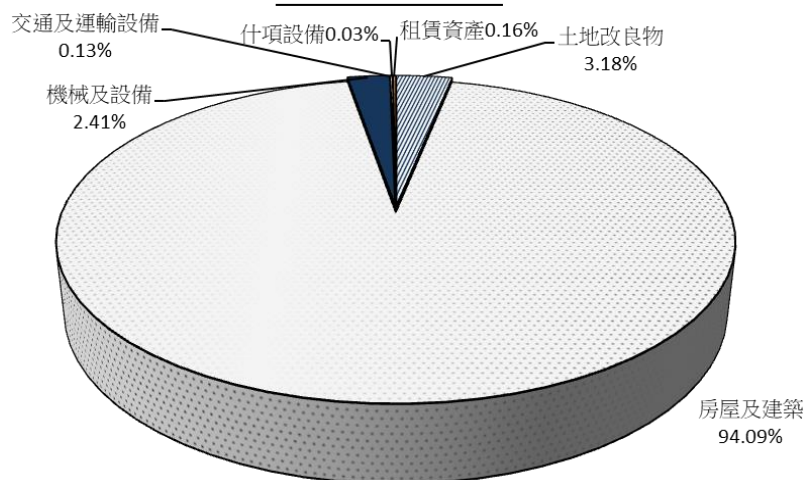
# 臺北市公有收費停車場基金 業務計畫及預算概要

中華民國 112 年度

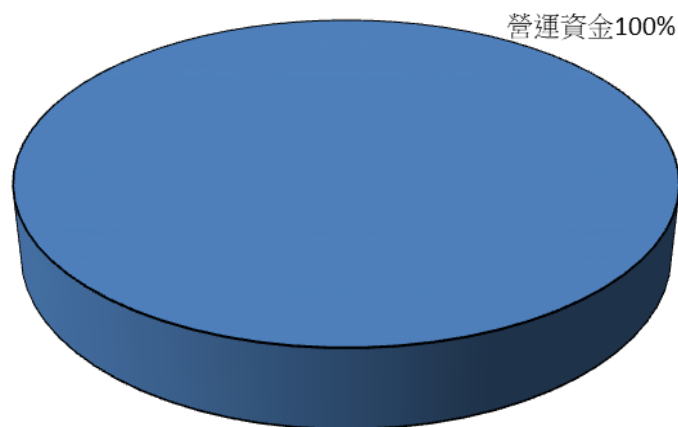
(1) 繼續計畫	16 億 2,504 萬 1 千元
(2) 新興計畫	1,109 萬元
2.一般建築及設備計畫部分	1 億 3,205 萬 3 千元
(1) 分年性項目	4,487 萬 5 千元
(2) 一次性項目	8,717 萬 8 千元
(二)資金來源	17 億 6,818 萬 4 千元
1.專案計畫部分	16 億 3,613 萬 1 千元
(1) 自有資金	16 億 3,613 萬 1 千元
2.一般建築及設備計畫部分	1 億 3,205 萬 3 千元
(1) 自有資金	1 億 3,205 萬 3 千元

## 112 年度固定資產建設改良擴充及資金來源

### 建設改良擴充



### 資金來源



# 臺北市公有收費停車場基金 業務計畫及預算概要

中華民國 112 年度

單位：新臺幣千元

建設改良擴充	112 年度預算	資金來源	112 年度預算
合 計	1,768,184	合 計	1,768,184
(一)不動產、廠房及設備	1,768,184	營運資金	1,768,184
土地改良物	56,174	出售不適用資產	
房屋及建築	1,663,716	公庫撥款	
機械及設備	42,683	外借資金	
交通及運輸設備	2,240		
什項設備	610		
租賃資產	2,761		

### (三)專案計畫

配合交通政策及當地停車需求迫切性，以多目標方式與各單位參建停車場，本年度繼續辦理之分項計畫有：中山國中、內湖 321K01、振華公園、新和國小、成功市場、公一公園、景美女中、科技大樓站、內湖國中、大安國中、樂活公園、和平高中、西松國小等 13 項分項計畫工程。(詳見繼續性計畫分年資金需求表及新興計畫性分年資金需求表第 150-155 頁)

### (四)一般建築及設備計畫

辦理分年性項目包含老舊停車場耐震補強工程、萬華國中等 6 處停車場中央監控設備更新工程 (詳見繼續性及新興計畫性分年資金需求表第 150-155 頁)；另持續辦理年度項目包含 112 年度橋下、路外及平面停車場等整修、112 年度公有路外停車場廁所整修及修繕等工程。

### 三、資金之轉投資及其餘絀之估計：

投資悠遊卡投資控股股份有限公司採權益法認列投資收益 465 萬 9 千元。

### 四、其他重要計畫：

路邊停車費委託民間代收，達到停車費繳納便民之目標，並運用民間人力，辦理路邊停車委託民間開單，以改善收費管理員人力不足現象。

## 肆、預算概要

### 一、業務收支及餘絀之預計：

#### (一)業務收入



# 臺北市公有收費停車場基金 業務計畫及預算概要

中華民國 112 年度

50 億 4,919 萬元，較上年度預算數 50 億 3,752 萬 7 千元，增加 1,166 萬 3 千元，約增 0.23%。

## (二)業務成本與費用

28 億 8,893 萬 2 千元，較上年度預算數 30 億 1,329 萬 2 千元，減少 1 億 2,436 萬元，約減 4.13%。

## (三)業務外收入

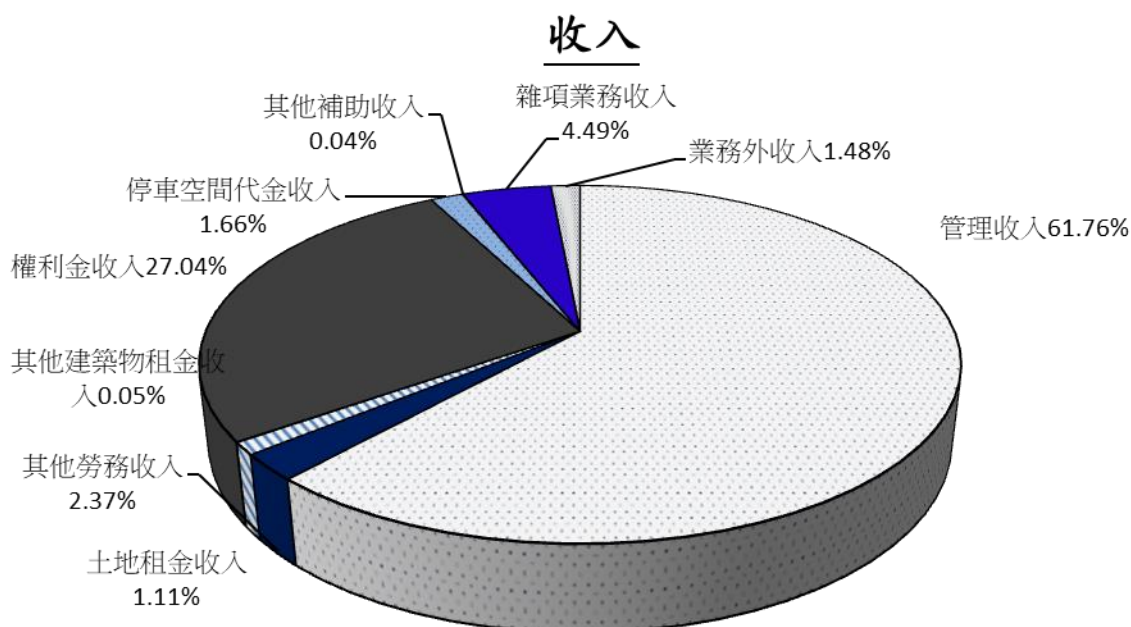
7,580 萬 8 千元，較上年度預算數 8,021 萬 6 千元，減少 440 萬 8 千元，約減 5.5%。

## (四)業務外費用

2,651 萬 9 千元，較上年度預算數 1 億 2,075 萬 9 千元，減少 9,424 萬元，約減 78.04%。

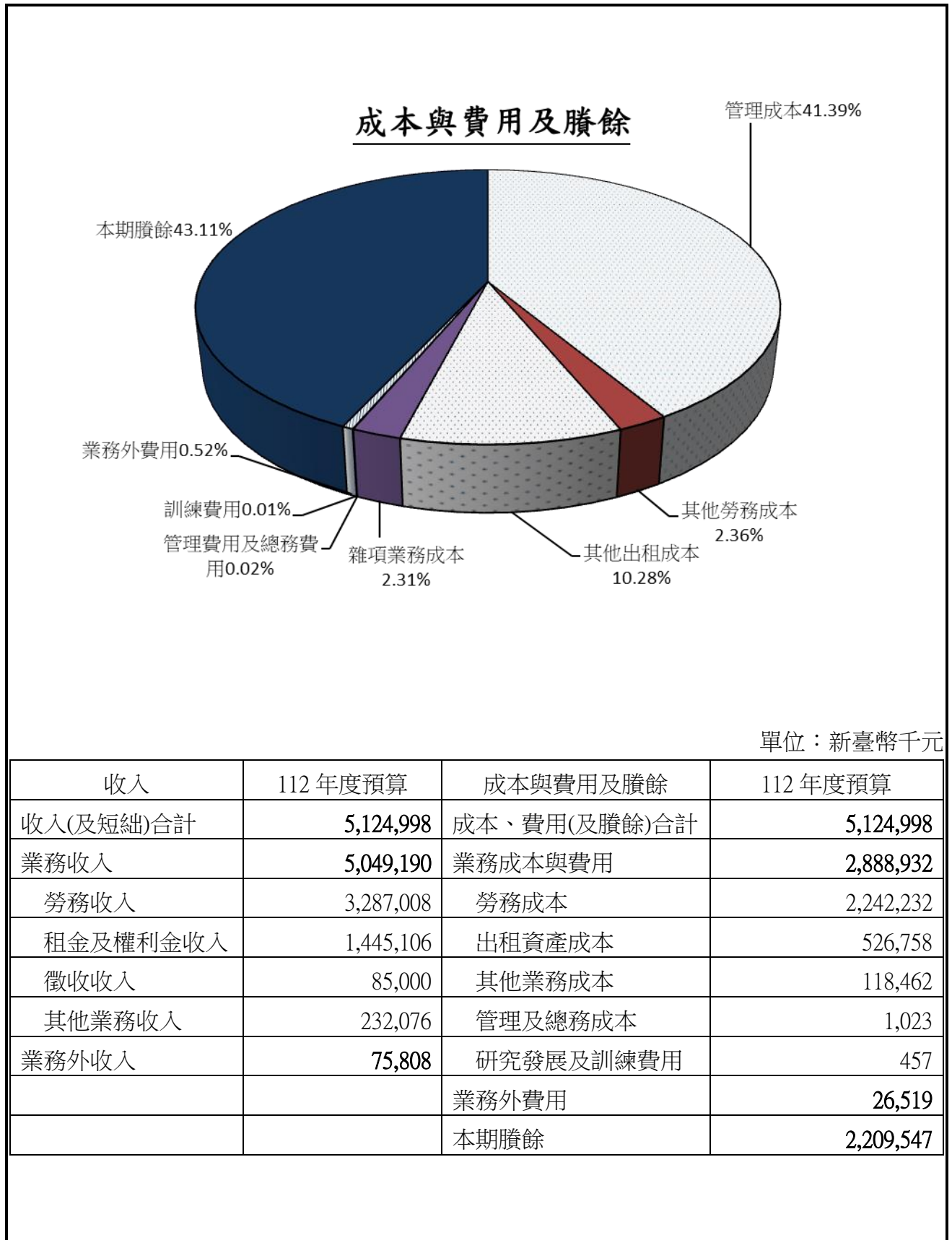
(五)業務總收支相抵後，計獲賸餘 22 億 954 萬 7 千元，較上年度預算數 19 億 8,369 萬 2 千元，增加 2 億 2,585 萬 5 千元，約增 11.39%。

112 年度收入、成本與費用及賸餘



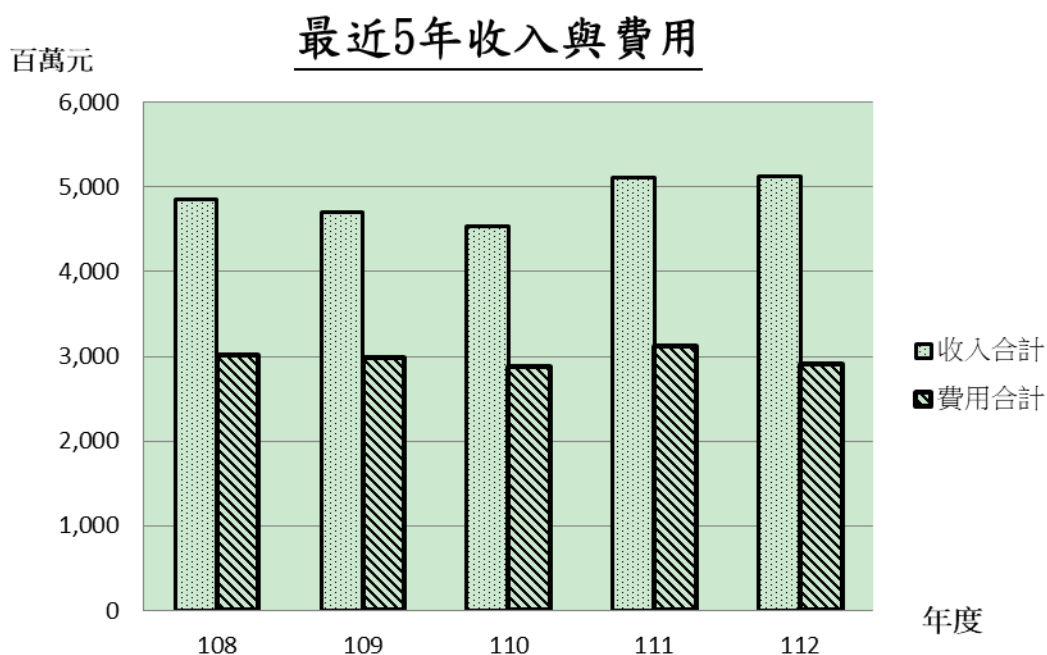
# 臺北市公有收費停車場基金 業務計畫及預算概要

中華民國 112 年度



# 臺北市公有收費停車場基金 業務計畫及預算概要

中華民國 112 年度



單位：新臺幣千元

年度 \ 項目	108 年度 決算	109 年度 決算	110 年度 決算	111 年度 預算	112 年度 預算
收入	4,863,818	4,713,857	4,537,498	5,117,743	5,124,998
業務收入	4,697,227	4,603,501	4,426,169	5,037,527	5,049,190
業務外收入	166,591	110,356	111,329	80,216	75,808
費用	3,025,711	2,993,007	2,888,985	3,134,051	2,915,451
業務成本與費用	2,972,630	2,919,795	2,804,537	3,013,292	2,888,932
業務外費用	53,081	73,212	84,448	120,759	26,519
本期賸餘	1,838,107	1,720,850	1,648,513	1,983,692	2,209,547

註：108 年度至 109 年度為審定決算數，110 年度為本府核定數，111 年度為法定預算數。

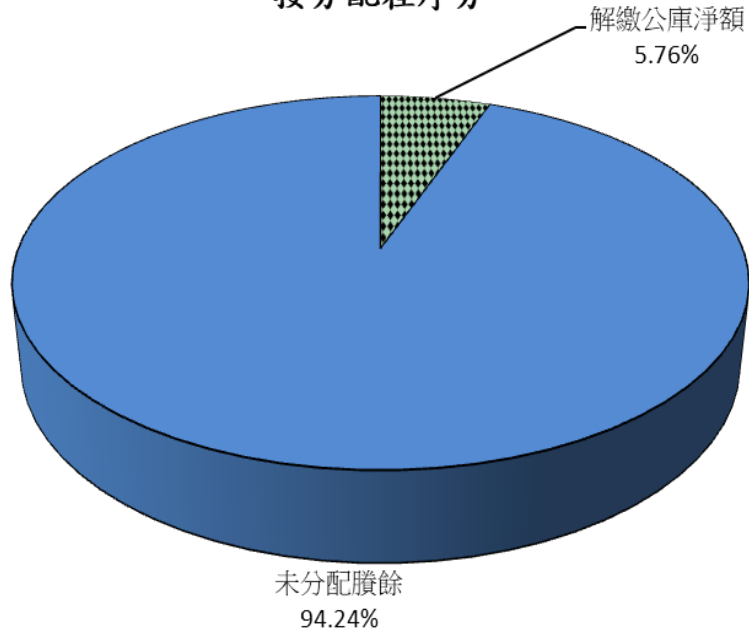
# 臺北市公有收費停車場基金 業務計畫及預算概要

中華民國 112 年度

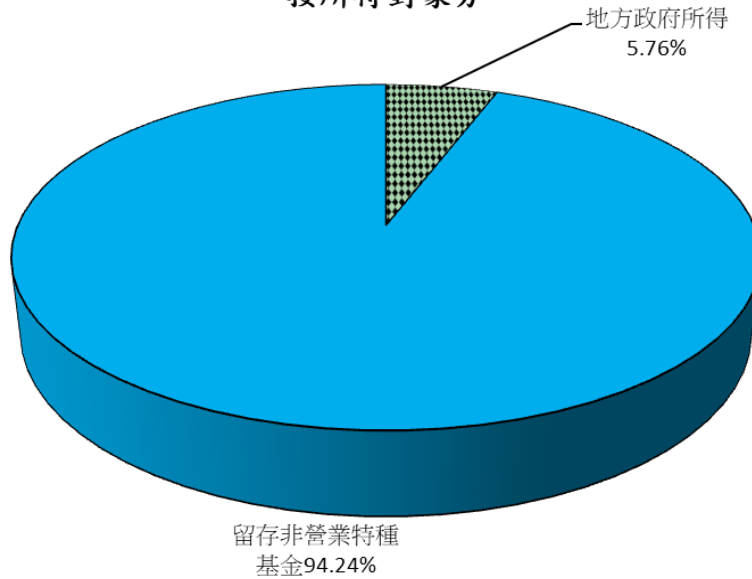
## 二、餘絀撥補之預計：

112 年度賸餘分配

### 按分配程序分



### 按所得對象分

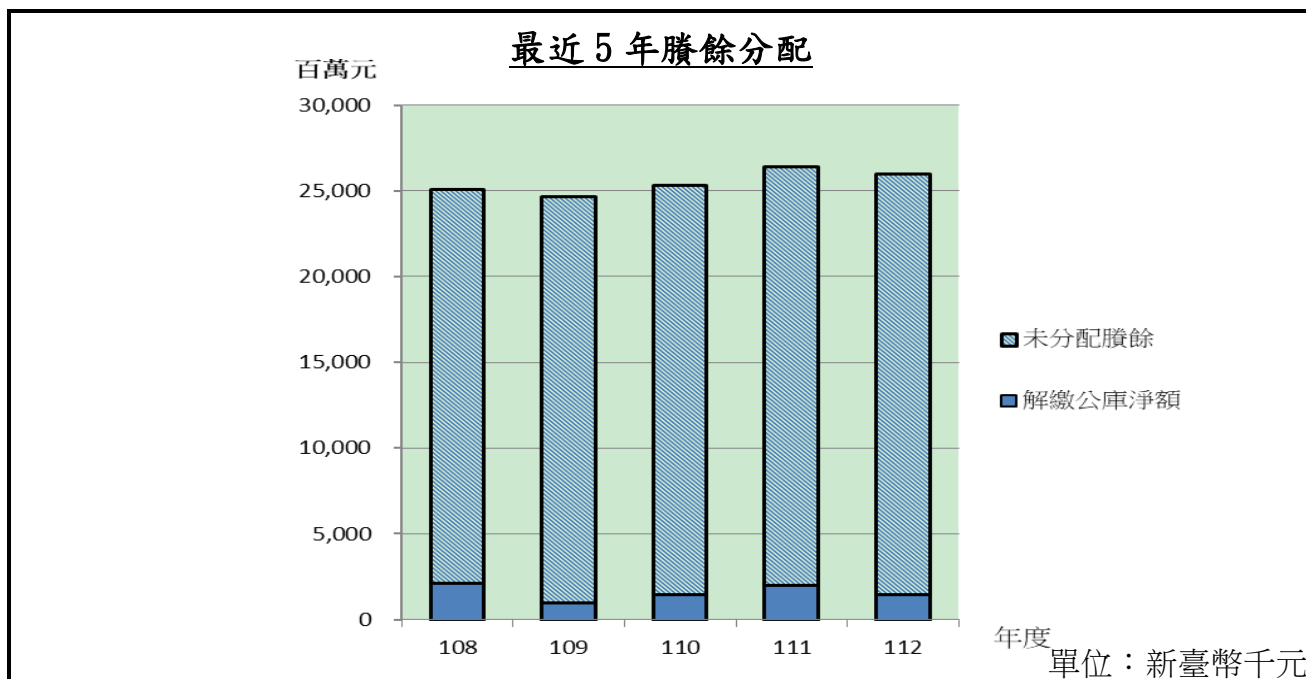


單位：新臺幣千元

按分配程序分	112 年度預算	按所得對象分	112 年度預算
合計	26,031,740	合計	26,031,740
解繳公車淨額	1,500,000	地方政府所得	1,500,000
未分配賸餘	24,531,740	留存非營業基金	24,531,740

# 臺北市公有收費停車場基金 業務計畫及預算概要

中華民國 112 年度



年度 \ 項目	108 年度 決算	109 年度 決算	110 年度 決算	111 年度 預算	112 年度 預算
合計	25,077,214	24,689,988	25,338,501	26,397,452	26,031,740
賸餘分配					
解繳公車淨額	2,108,076	1,000,000	1,500,000	2,000,000	1,500,000
未分配賸餘	22,969,138	23,689,988	23,838,501	24,397,452	24,531,740

註：108 年度至 109 年度為審定決算數，110 年度為本府核定數，111 年度為法定預算數。

### 三、現金流量之預計：

(一)預計業務活動之現金流入 30 億 9,067 萬 1 千元，包括：

- 1.本期賸餘 22 億 954 萬 7 千元。
- 2.應付租賃款利息之調整：配合市府統一規定列於籌資活動，故由業務活動中加計 27 萬 4 千元。
- 3.調整項目 8 億 8,085 萬元，含加計非現金流出項目：提存呆帳 2,190 萬 6 千元、折舊 8 億 5,864 萬 3 千元、處理資產短絀 30 萬 1 千元。

(二)預計投資活動之現金流出 17 億 6,542 萬 3 千元，係增加不動產、廠房及設備現金流出(不含租賃資產) 17 億 6,542 萬 3 千元。

(三)預計籌資活動之現金流出 15 億 2,715 萬元，其中增加遞延收入(前瞻計畫補助款)現金流入 5,161 萬 8 千元，減少長期負債現金流出 7,661 萬 4 千元，減少應付租

# 臺北市公有收費停車場基金 業務計畫及預算概要

中華民國 112 年度

貸款現金流出 188 萬元，支付應付租賃款利息現金流出 27 萬 4 千元及賸餘分配款現金流出 15 億元。

(四)預計本期現金及約當現金之淨減 2 億 190 萬 2 千元。

(五)期初現金及約當現金 89 億 4,840 萬 5 千元。

(六)預計期末現金及約當現金 87 億 4,650 萬 3 千元。

## 四、補辦預算事項：

本基金以前年度預算執行期間，確因經營環境發生重大變遷或正常業務之確實需要，未及列入當年度預算，而依預算法第 88 條及臺北市各基金附屬單位預算執行要點規定，報經本府核准後，先行辦理，並於本年度補辦當年度預算者，計有下列項目：

固定資產之建設改良擴充

### (一)房屋及建築

辦理中山國中、振華公園及公一公園附建地下停車場新建工程計 5 億 9,641 萬 6 千元，經本府於 111 年 6 月 14 日府授主事預字第 1113005570 號函核准，同意於 111 年度先行辦理，並於 112 年度補辦 111 年度預算。

## 伍、其他重要說明

### 一、業務收支之估計基礎及計算方法：

#### (一)供銷價格估計基礎及計算方法：

- 1.各項收入係依「臺北市公有收費停車場收支保管及運用自治條例」資金來源及用途擬定。
- 2.管理收入(停車費收入)費率係依「臺北市公有收費停車場收費費率自治條例」訂定。
- 3.雜項業務收入(違規罰款收入)係依「道路交通管理處罰條例」規定罰款金額估計編列。
- 4.其他各項收入依業務計畫及以往年度實際收入估計。

#### (二)成本估計基礎或計算方法：

- 1.用人費用依有關法令規定估計。
- 2.用品及材料費、保險費、折舊及攤銷費、租金及代理費等依實際需要推估。

### 二、本年度預算與上年度預算各項目增減之原因：

#### (一)產品銷售（營運）數量增減原因之分析：

# 臺北市公有收費停車場基金 業務計畫及預算概要

中華民國 112 年度

1.管理收入較去年減少主要係配合第 3 階段全市機車收費期程調整及自營路外停車場委外經營，核實減列預算所致。

2.停車場委外經營權利金增加，係本年度預計辦理委外經營停車場場數增加，核實編列營運量所致。

(二)員工人數增減之分析：

本年度員工人數 50 人，約僱工程員 50 人，較上年度預算數增加約僱工程員 10 人。

# 臺北市公有收費停車場基金

## 補辦預算明細表

中華民國112年度

單位：新臺幣元

項 目	金 額	辦理 年度	說 明
合計	596,416,000		
固定資產之建設改良擴充	596,416,000		
房屋及建築	596,416,000	111	
中山國中附建地下停車場新建工程	114,321,000		111年6月10日奉市長核准。111年6月14日府授主事預字第1113005570號函同意於111年度先行辦理，並於112年度辦理補辦預算。111年6月14日府授交停字第1113053500號函送市議會備查。
振華公園附建地下停車場新建工程	213,241,000		111年6月10日奉市長核准。111年6月14日府授主事預字第1113005570號函同意於111年度先行辦理，並於112年度辦理補辦預算。111年6月14日府授交停字第1113053500號函送市議會備查。
公一公園附建地下停車場新建工程	268,854,000		111年6月10日奉市長核准。111年6月14日府授主事預字第1113005570號函同意於111年度先行辦理，並於112年度辦理補辦預算。111年6月14日府授交停字第1113053500號函送市議會備查。

備註：各基金依預算法第88條規定補辦預算，應確係不及編入年度預算，且因經營環境發生重大變遷或正常業務（含執行中央補助款項目）之確實需要，並經主管機關核轉本府核准先行辦理者；不具急迫性之事項，仍應儘可能納入預算辦理。



# 預算主要表



# 臺北市公有收費停車場基金

## 收支餘絀預計表

中華民國112年度

單位：新臺幣千元

前年度決算數		科 目	本年度預算數		上年度預算數		比較增減（-）	
金 額	%		金 額	%	金 額	%	金 額	%
4,426,169	100.00	業務收入	5,049,190	100.00	5,037,527	100.00	11,663	0.23
3,308,030	74.74	勞務收入	3,287,008	65.10	3,455,535	68.60	-168,527	-4.88
3,231,202	73.00	管理收入	3,165,408	62.69	3,328,935	66.08	-163,527	-4.91
76,828	1.74	其他勞務收入	121,600	2.41	126,600	2.51	-5,000	-3.95
834,127	18.85	租金及權利金收入	1,445,106	28.62	1,247,916	24.77	197,190	15.80
52,083	1.18	土地租金收入	56,877	1.12	55,240	1.10	1,637	2.96
2,397	0.05	其他建築物租金收入	2,347	0.05	2,389	0.05	-42	-1.76
779,647	17.61	權利金收入	1,385,882	27.45	1,190,287	23.63	195,595	16.43
61,076	1.38	徵收收入	85,000	1.68	102,000	2.02	-17,000	-16.67
61,076	1.38	停車空間代金收入	85,000	1.68	102,000	2.02	-17,000	-16.67
222,935	5.04	其他業務收入	232,076	4.60	232,076	4.61		
0		其他補助收入	2,076	0.04	2,076	0.04		
222,935	5.04	雜項業務收入	230,000	4.56	230,000	4.57		
2,804,537	63.36	業務成本與費用	2,888,932	57.22	3,013,292	59.82	-124,360	-4.13
2,244,680	50.71	勞務成本	2,242,232	44.41	2,386,236	47.37	-144,004	-6.03
2,125,544	48.02	管理成本	2,121,181	42.01	2,257,770	44.82	-136,589	-6.05
119,136	2.69	其他勞務成本	121,051	2.40	128,466	2.55	-7,415	-5.77
430,837	9.73	出租資產成本	526,758	10.43	504,257	10.01	22,501	4.46
430,837	9.73	其他出租成本	526,758	10.43	504,257	10.01	22,501	4.46
127,590	2.88	其他業務成本	118,462	2.35	121,404	2.41	-2,942	-2.42
127,590	2.88	雜項業務成本	118,462	2.35	121,404	2.41	-2,942	-2.42
970	0.02	管理及總務費用	1,023	0.02	1,023	0.02		
970	0.02	管理費用及總務費用	1,023	0.02	1,023	0.02		
460	0.01	研究發展及訓練費用	457	0.01	372	0.01	85	22.85
460	0.01	訓練費用	457	0.01	372	0.01	85	22.85
1,621,631	36.64	業務賸餘（短絀）	2,160,258	42.78	2,024,235	40.18	136,023	6.72
111,329	2.52	業務外收入	75,808	1.50	80,216	1.60	-4,408	-5.50
4,658	0.11	財務收入	4,659	0.09	11,701	0.23	-7,042	-60.18
4,658	0.11	投資賸餘	4,659	0.09	11,701	0.23	-7,042	-60.18
106,671	2.41	其他業務外收入	71,149	1.41	68,515	1.36	2,634	3.84
10,717	0.24	資產使用及權利金收入	11,605	0.23	11,026	0.22	579	5.25
7,103	0.16	違規罰款收入	10,000	0.20	11,000	0.22	-1,000	-9.09

# 臺北市公有收費停車場基金

## 收支餘絀預計表

中華民國112年度

單位：新臺幣千元

前年度決算數		科 目	本年度預算數		上年度預算數		比較增減（-）	
金 額	%		金 額	%	金 額	%	金 額	%
88,851	2.01	雜項收入	49,544	0.98	46,489	0.92	3,055	6.57
84,447	1.91	業務外費用	26,519	0.52	120,759	2.40	-94,240	-78.04
72	0.00	財務費用	274	0.00	220	0.00	54	24.55
72	0.00	利息費用	274	0.00	220	0.00	54	24.55
84,376	1.91	其他業務外費用	26,245	0.52	120,539	2.39	-94,294	-78.23
12,145	0.27	財產交易短絀	301	0.01	1,900	0.04	-1,599	-84.16
1,314	0.03	違約及處理費用	588	0.01	588	0.01		
70,916	1.60	雜項費用	25,356	0.50	118,051	2.34	-92,695	-78.52
26,882	0.61	業務外賸餘（短絀）	49,289	0.98	-40,543	-0.80	89,832	-221.57
1,648,513	37.24	本期賸餘（短絀）	2,209,547	43.76	1,983,692	39.38	225,855	11.39

註：1.前年度決算數為本府核定數；上年度預算數為法定預算數。

2.百分比、前年度決算數細數之和與總數或略有出入，係四捨五入關係，以下各表同。

# 臺北市公有收費停車場基金

## 餘絀撥補預計表

中華民國112年度

單位：新臺幣千元

項 目	本年度預算數		說 明
	金 額	%	
賸餘之部	26,031,740	100.00	
本期賸餘	2,209,547	8.49	
前期未分配賸餘	23,822,193	91.51	
分配之部	1,500,000	5.76	
解繳公庫淨額	1,500,000	5.76	解繳公庫淨額之數(詳第89頁)
未分配賸餘	24,531,740	94.24	

# 臺北市公有收費停車場基金

## 現金流量預計表

中華民國112年度

單位：新臺幣千元

項 目	預算數	說 明
業務活動之現金流量		
本期賸餘(短絀)	2,209,547	
利息股利之調整	274	
利息費用	274	
未計利息股利之本期賸餘(短絀)	2,209,821	
調整項目	880,850	
提存呆帳、醫療折讓及評價短絀	21,906	
折舊、減損及折耗	858,643	固定資產提列折舊(詳第136頁)
處理資產短絀(賸餘)	301	
未計利息股利之現金流入(流出)	3,090,671	
業務活動之淨現金流入(流出)	3,090,671	
投資活動之現金流量		
增加不動產、廠房及設備、礦產資源	-1,765,423	固定資產建設改良擴充明細表(詳第90-93頁)
投資活動之淨現金流入(流出)	-1,765,423	
籌資活動之現金流量		
增加短期債務、流動金融負債及其他負債	51,618	增加遞延收入之數
減少短期債務、流動金融負債及其他負債	-78,494	減少應付到期長期負債(詳第168頁)及應付租賃款之數
支付利息	-274	
賸餘分配款	-1,500,000	解繳公庫淨額之數(詳第89頁)
籌資活動之淨現金流入(流出)	-1,527,150	
現金及約當現金之淨增(淨減)	-201,902	
期初現金及約當現金	8,948,405	
期末現金及約當現金	8,746,503	

註：本表係採現金及約當現金基礎，包括現金及自投資日起3個月內到期或清償之債權證券。

# 臺北市公有收費停車場基金

## 現金流量預計表補充說明

中華民國 112 年度

不影響現金流量之投資及籌資活動：

- 一、長期債務轉列短期債務 7,661 萬 4 千元不影響現金流量。
- 二、電腦租賃取得資產之應付租賃款增加 276 萬 1 千元及短期債務增加 48 萬 3 千元，不影響 112 年度現金流量。

本 頁 空 白



# 預算明細表



# 臺北市公有收費停車場基金

## 管理收入明細表

中華民國112年度

單位：新臺幣元

科 目	單 位	本 年 度 預 算 數			說 明
		數 量	單 價	金 額	
合計				3,165,408,000	
管理收入				3,165,408,000	較上年度預算數3,328,935,000元，減少163,527,000元。
	年	1	173,527,140	173,527,140	1.第一營運分區（路邊），道路兩側平面、小面積平面廣場、高架橋下平面。
	年	1	260,389,000	260,389,000	2.第二營運分區（路邊），道路兩側平面、小面積平面廣場、高架橋下平面。
	年	1	185,617,000	185,617,000	3.第三營運分區（路邊），道路兩側平面、小面積平面廣場、高架橋下平面。
	年	1	304,298,000	304,298,000	4.第四營運分區（路邊），道路兩側平面、小面積平面廣場、高架橋下平面。
	年	1	590,545,000	590,545,000	5.第五營運分區（路邊），道路兩側平面、小面積平面廣場、高架橋下平面。
	年	1	262,390,000	262,390,000	6.第七營運分區（路邊），道路兩側平面、小面積平面廣場、高架橋下平面。
	年	1	322,736,000	322,736,000	7.第八營運分區（路邊），道路兩側平面、小面積平面廣場、高架橋下平面。
	年	1	25,963,800	25,963,800	8.前港地下停車場（路外），地下自走式。
	年	1	19,652,400	19,652,400	9.大豐地下停車場（路外），地下自走式。
	年	1	17,844,990	17,844,990	10.福林公園地下停車場，地下自走式。
	年	1	11,339,550	11,339,550	11.蘭雅公園地下停車場，地下自走式。
	年	1	12,944,160	12,944,160	12.立農公園地下停車場，地下自走式。
	年	1	19,421,700	19,421,700	13.大龍國小地下停車場，地下自走式。
	年	1	39,442,140	39,442,140	14.建成國中地下停車場（路外），地下自走式。
	年	1	17,115,300	17,115,300	15.塔城公園地下停車場（路外），地下自走

# 臺北市公有收費停車場基金

## 管理收入明細表

中華民國112年度

單位：新臺幣元

科 目	單 位	本 年 度 預 算 數			說 明
		數 量	單 價	金 額	
	年	1	99,843,380	99,843,380	式。
	年	1	6,905,700	6,905,700	16.洛陽立體停車場（路外），地上7層地下2層自走式。
	年	1	8,731,500	8,731,500	17.海光公園地下停車場（路外），地下自走式。
	年	1	25,628,700	25,628,700	18.啓聰學校地下停車場，地下自走式。
	年	1	23,652,800	23,652,800	19.建成公園地下停車場，地下自走式。
	年	1	23,767,800	23,767,800	20.興中立體停車場（路外），立體自走式。
	年	1	11,938,650	11,938,650	21.東湖地下停車場（路外），地下自走式。
	年	1	4,262,400	4,262,400	22.港富立體停車場(路外)，垂直立體機械式。
	年	1	9,120,990	9,120,990	23.西湖綜合大樓地下停車場，地下自走式。
	年	1	21,350,960	21,350,960	24.玉成國小地下停車場，地下自走式。
	年	1	17,219,900	17,219,900	25.玉成公園地下停車場，地下自走式。
	年	1	14,613,440	14,613,440	26.南港世貿公園地下停車場，地下自走式。
	年	1	24,895,200	24,895,200	27.洲子立體停車場，立體自走式。
	年	1	31,070,160	31,070,160	28.永盛公園地下停車場（路外），地下自走式。
	年	1	25,886,480	25,886,480	29.民有市場停車場（路外），地下自走式。
	年	1	27,542,550	27,542,550	30.長安國小地下停車場（路外），地下自走式。
	年	1	21,290,820	21,290,820	31.民生立體停車場（路外），立體自走式。
	年	1	20,959,620	20,959,620	32.西松高中地下停車場（路外），地下自走式。
	年	1	23,749,680	23,749,680	33.松山高中地下停車場（路外），地下自走式。
	年	1	28,239,120	28,239,120	34.松山國小地下停車場，地下自走式。
	年	1			35.松山車站地下停車場，地下自走式。

# 臺北市公有收費停車場基金

## 管理收入明細表

中華民國112年度

單位：新臺幣元

科 目	單 位	本 年 度 預 算 數			說 明
		數 量	單 價	金 額	
	年	1	23,049,540	23,049,540	36.雙園國中地下停車場(路外)，地下自走式。
	年	1	20,328,980	20,328,980	37.青年公園高爾夫球場地下停車場，地下自走式。
	年	1	17,387,120	17,387,120	38.青年公園棒球場地下停車場，地下自走式。
	年	1	30,485,680	30,485,680	39.萬華國中地下停車場，地下自走式。
	年	1	36,918,510	36,918,510	40.大安高工地下停車場(路外)，地下自走式。
	年	1	73,576,480	73,576,480	41.大安森林地下停車場(路外)，地下自走式。
	年	1	20,956,060	20,956,060	42.龍門國中地下停車場(路外)，地下自走式。
	年	1	18,908,850	18,908,850	43.金華公園地下停車場(路外)，地下自走式。
	年	1	11,796,740	11,796,740	44.興隆公園地下停車場，地下自走式。
	年	1	35,093,740	35,093,740	45.忠信地下停車場(路外)，地下自走式。
	年	1	24,037,950	24,037,950	46.興雅國中地下停車場(路外)，地下自走式。
	年	1	46,955,580	46,955,580	47.信義廣場地下停車場(路外)，地下自走式。
	年	1	19,149,120	19,149,120	48.信義國小地下停車場，地下自走式。
	年	1	12,474,420	12,474,420	49.萬興國小地下停車場，地下自走式。
	年	1	10,954,770	10,954,770	50.地政及災害應變中心地下停車場(路外)，地下自走式。
	年	1	13,360,950	13,360,950	51.松山工農地下停車場，地下自走式。
	年	1	16,077,480	16,077,480	52.嘉興公園地下停車場，地下自走式。

# 臺北市公有收費停車場基金

## 其他勞務收入明細表

中華民國112年度

單位：新臺幣元

科 目	單位	本 年 度 預 算 數			說 明
		數量	單價	金 額	
合計				121,600,000	
其他勞務收入				121,600,000	較上年度預算數
	年	1	121,600,000	121,600,000	126,600,000元，減少
					5,000,000元。
					違規停車拖吊移置及保
					管費收入。

# 臺北市公有收費停車場基金

## 土地租金收入明細表

中華民國112年度

單位：新臺幣元

科 目	單 位	本 年 度 預 算 數			說 明
		數 量	單 價	金 額	
合計				56,877,000	
土地租金收入				56,877,000	較上年度預算數55,240,000元，增加1,637,000元。
	年	1	158,400	158,400	1.張潘草之繼承人(張火生、張和發及張雙)占用本市北投區開明段2小段880地號占用使用補償金。(以公告地價年息8%計算)
	年	1	110,400	110,400	2.趙夏豔卿之繼承人(趙宗信先生)占用本市北投區開明段2小段880地號占用使用補償金。(以公告地價年息8%計算)
	年	1	124,800	124,800	3.吳許月桃占用本市北投區開明段2小段880地號占用使用補償金。(以公告地價年息8%計算)
	年	1	2,266,073	2,266,073	4.士林區211K01停車場用地租金收入。(以公告地價年息5%計算)
	年	1	11,580,534	11,580,534	5.大同區702M01市場暨停車場用地租金收入。(以公告地價年息3%計算)
	年	1	156,078	156,078	6.松山區撫遠街機場東側停車場用地使用費收入。(以公告地價年息5%計算)
	年	1	51,324	51,324	7.林廖來好占用本市萬華區莒光段一小段357地號占用使用補償金。(以公告地價年息5%計算)
	年	1	25,668	25,668	8.黃阿木占用本市萬華區莒光段一小段357地號占用使用補償金。(以公告地價年息5%計算)
	年	1	25,668	25,668	9.柯春富占用本市萬華區莒光段一小段357地號占用使用補償金。(以公告地價年息5%計算)
	年	1	32,076	32,076	10.王聚康占用本市萬華區莒光段一小段357地號占用使用補償金。(以公告地價年息5%計算)
	年	1	16,044	16,044	11.許春蘭占用本市萬華區莒光段一小段357地號占用使用補償金。(以公告地價年息5%計算)

# 臺北市公有收費停車場基金

## 土地租金收入明細表

中華民國112年度

單位：新臺幣元

科 目	單 位	本 年 度 預 算 數			說 明
		數 量	單 價	金 額	
	年	1	42,325,549	42,325,549	12.臺北市區監理處暨士林監理站土地使用費收入。(以土地公告地價*使用面積*1.5%計算)
	年	1	1,086	1,086	13.靜園社區占用本市士林區翠山段一小段433-1、440-1地號占用使用補償金。(以公告地價年息5%計算)
	年	1	3,300	3,300	14.陳之貴占用本市士林區翠山段一小段433-1、440-1地號占用使用補償金。(以公告地價年息5%計算)



# 臺北市公有收費停車場基金

## 其他建築物租金收入明細表

中華民國112年度

單位：新臺幣元

科 目	單位	本 年 度 預 算 數			說 明
		數量	單價	金 額	
合計				2,347,000	
其他建築物租金收入	年	1	2,347,000	2,347,000	較上年度預算數2,389,000元，減少42,000元。 臺北市區監理所暨士林監理站建物使用費收入。(以房屋評定現值年息10%計算)
				2,347,000	

# 臺北市公有收費停車場基金

## 權利金收入明細表

中華民國112年度

單位：新臺幣元

科 目	單 位	本 年 度 預 算 數			說 明
		數 量	單 價	金 額	
合計				1,385,882,000	
權利金收入				1,385,882,000	較上年度預算數1,190,287,000元，增加195,595,000元。
	場	1	2,467,472	2,467,472	1.東和公園平面停車場(1區)。
	場	1	2,940,000	2,940,000	2.至誠平面停車場(1區)。
	場	1	1,692,112	1,692,112	3.陽明山立體停車場(1區)。
	場	1	551,776	551,776	4.陽明山花鐘平面停車場(1區)。
	場	1	1,434,616	1,434,616	5.陽明山第二停車場(1區)。
	場	1	1,119,424	1,119,424	6.捷運劍潭站橋下機車停車場(1區)。
	場	1	1,417,904	1,417,904	7.捷運士林站橋下機車停車場(1區)。
	場	1	3,533,332	3,533,332	8.北投復興路平面停車場(1區)。
	場	1	4,240,000	4,240,000	9.公館路平面停車場(1區)。
	場	1	1,766,664	1,766,664	10.北投開勝平面停車場(1區)。
	場	1	8,633,000	8,633,000	11.關渡水岸自然公園平面停車場(1區)。
	場	1	3,370,368	3,370,368	12.北投知行路平面停車場(1區)。
	場	1	2,296,664	2,296,664	13.中央北路四段平面停車場(1區)。
	場	1	1,791,036	1,791,036	14.社中街平面停車場(1區)。
	場	1	2,650,000	2,650,000	15.關渡醫院旁平面停車場(1區)。
	場	1	1,167,480	1,167,480	16.天母公園平面停車場(1區)。
	場	1	11,421,280	11,421,280	17.行義路平面停車場(1區)。
	場	1	2,487,240	2,487,240	18.明德臨時平面停車場(1區)。
	場	1	5,250,000	5,250,000	19.百齡橋旁平面停車場(1區)。
	場	1	4,956,452	4,956,452	20.福港街平面停車場(1區)。
	場	1	2,042,960	2,042,960	21.忠誠路(一)平面停車場(1區)。
	場	1	2,991,480	2,991,480	22.忠誠路(二)平面停車

# 臺北市公有收費停車場基金

## 權利金收入明細表

中華民國112年度

單位：新臺幣元

科 目	單 位	本 年 度 預 算 數			說 明
		數 量	單 價	金 額	
	場	1	3,866,664	3,866,664	場(1區)。
	場	1	3,105,000	3,105,000	23.文昌國小地下停車場(1區)。
	場	1	2,649,500	2,649,500	24.社園立體停車場(1區)。
	場	1	9,000,000	9,000,000	25.大業立體機械停車場(1區)。
	場	1	15,960,000	15,960,000	26.七星公園地下停車場(1區)。
	場	1	12,040,000	12,040,000	27.石牌國小地下停車場(1區)。
	場	1	3,134,312	3,134,312	28.社子國小地下停車場(1區)。
	場	1	7,070,000	7,070,000	29.社正路平面停車場(1區)。
	場	1	252,500	252,500	30.振興公園地下停車場(1區)。
	場	1	1,158,528	1,158,528	31.公館路228巷平面停車場(1區)。
	場	1	2,077,220	2,077,220	32.延平北路5段1巷平面停車場(1區)。
	場	1	1,956,036	1,956,036	33.新奇岩社宅停車場(1區)。
	場	1	4,110,000	4,110,000	34.故宮廣場平面停車場(1區)(新增)。
	場	1	3,501,643	3,501,643	35.士林一號廣場(東、西側)地下停車場(1區)。
	場	1	4,423,940	4,423,940	36.承德公園地下停車場(1區)(新增)。
	場	1	3,379,400	3,379,400	37.懷德街55巷平面停車場(2區)。
	場	1	3,379,400	3,379,400	38.迪化污水處理廠平面停車場(2區)。
	場	1	5,644,800	5,644,800	39.華陰街臨時平面停車場(2區)。
	場	1	9,096,000	9,096,000	40.華江橋下雙層停車場(2區)。
	場	1	711,964	711,964	41.臺北大橋橋下停車場(2區)。
	場	1	2,100,000	2,100,000	42.新糖廊公園地下停車場(2區)。
	場	1	2,682,252	2,682,252	43.兒童育樂中心旁平面停車場(2區)。
	場	1	1,390,000	1,390,000	44.揚雅立體停車場(2區)。
	場	1	1,390,000	1,390,000	45.萬板地下停車場(2區)。

# 臺北市公有收費停車場基金

## 權利金收入明細表

中華民國112年度

單位：新臺幣元

科 目	單 位	本 年 度 預 算 數			說 明
		數 量	單 價	金 額	
	場	1	2,705,689	2,705,689	46.市民大道(塔城段)地下停車場(2區)。
	場	1	32,833,332	32,833,332	47.中山堂地下停車場(2區)。
	場	1	33,626,664	33,626,664	48.艋舺公園地下停車場(2區)。
	場	1	14,333,332	14,333,332	49.朝陽公園地下停車場(2區)。
	場	1	15,266,696	15,266,696	50.蓬萊國小地下停車場(2區)
	場	1	90,000,000	90,000,000	51.峨眉立體停車場(2區)。
	場	1	8,800,000	8,800,000	52.萬華車站地下停車場(2區)。
	場	1	19,166,668	19,166,668	53.延平國小地下停車場(2區)。
	場	1	11,666,664	11,666,664	54.大稻埕公園地下停車場(2區)。
	場	1	4,083,732	4,083,732	55.明倫社宅停車場(2區)。
	場	1	1,755,296	1,755,296	56.青年一期社宅停車場(2區)(新增)。
	場	1	2,420,009	2,420,009	57.莒光社宅停車場(2區)。
	場	1	9,700,000	9,700,000	58.百齡高中停車場(2區)。
	場	1	10,000,000	10,000,000	59.青年二期社會住宅地下停車場(2區)。
	場	1	17,821,852	17,821,852	60.成淵高中地下停車場(2區)(新增)。
	場	1	4,651,000	4,651,000	61.新和國小地下停車場(2區)(新增)。
	場	1	875,976	875,976	62.南港59號公園臨時平面停車場(3區)。
	場	1	1,238,752	1,238,752	63.福山平面停車場(3區)。
	場	1	1,606,640	1,606,640	64.西康地下停車場(3區)。
	場	1	1,273,008	1,273,008	65.環山平面停車場(3區)。
	場	1	5,833,332	5,833,332	66.石潭平面停車場(3區)。
	場	1	1,600,000	1,600,000	67.康寧平面停車場(3區)。
	場	1	3,658,800	3,658,800	68.湖興立體停車場(3區)。
	場	1	1,909,512	1,909,512	69.文湖平面停車場(3區)。

# 臺北市公有收費停車場基金

## 權利金收入明細表

中華民國112年度

單位：新臺幣元

科 目	單 位	本 年 度 預 算 數			說 明
		數 量	單 價	金 額	
	場	1	2,864,620	2,864,620	70.南港公園平面停車場(3區)。
	場	1	4,201,372	4,201,372	71.大湖公園地下停車場(3區)。
	場	1	4,336,800	4,336,800	72.濱江國中地下停車場(3區)。
	場	1	1,577,652	1,577,652	73.麗湖國小地下停車場(3區)(原麗湖公園)。
	場	1	1,977,108	1,977,108	74.西湖公園地下停車場(3區)。
	場	1	2,967,992	2,967,992	75.成德立體停車場(3區)。
	場	1	3,598,680	3,598,680	76.康樂立體停車場(3區)。
	場	1	7,364,400	7,364,400	77.昆陽捷運站平面停車場(3區)。
	場	1	797,240	797,240	78.康樂合署大樓地下停車場(3區)。
	場	1	5,029,336	5,029,336	79.安康公車調度站臨時平面停車場(3區)。
	場	1	7,330,000	7,330,000	80.大港墘公園地下停車場(3區)(原內湖106公園)。
	場	1	1,918,224	1,918,224	81.瑞光社宅停車場(3區)。
	場	1	4,203,383	4,203,383	82.小彎社宅停車場(3區)。
	場	1	5,262,383	5,262,383	83.行善社宅停車場(3區)。
	場	1	3,180,000	3,180,000	84.金湖臨時平面停車場(3區)(新增)。
	場	1	495,536	495,536	85.中南社會住宅地下停車場(3區)(新增)。
	場	1	4,116,000	4,116,000	86.東明公共住宅甲、乙區地下停車場(3區)(新增)。
	場	1	1,000,000	1,000,000	87.舊宗社會住宅停車場(3區)(新增)。
	場	1	2,843,801	2,843,801	88.南港國小地下停車場(3區)(新增)。
	場	1	11,683,636	11,683,636	89.中山北路3段55巷平面停車場(4區)。
	場	1	8,033,776	8,033,776	90.中山運動中心旁平面停車場(原44巷46巷平面整併)(4區)。
	場	1	3,347,404	3,347,404	91.中山北路2段42巷臨時平面停車場(4區)。

# 臺北市公有收費停車場基金

## 權利金收入明細表

中華民國112年度

單位：新臺幣元

科 目	單 位	本 年 度 預 算 數			說 明
		數 量	單 價	金 額	
	場	1	3,889,744	3,889,744	92.龍江平面停車場(4區)。
	場	1	2,783,332	2,783,332	93.進安公園地下停車場(4區)。
	場	1	2,294,311	2,294,311	94.市民大道(公中段)地下停車場(4區)。
	場	1	114,060,000	114,060,000	95.建國北路高架橋下停車場(4區)。
	場	1	12,343,200	12,343,200	96.榮星花園地下停車場(4區)。
	場	1	5,318,732	5,318,732	97.長春路龍江路臨時平面停車場(4區)。
	場	1	2,203,700	2,203,700	98.新生公園平面停車場(4區)。
	場	1	48,566,664	48,566,664	99.林森公園地下停車場(4區)。
	場	1	14,478,000	14,478,000	100.市民大道中林段地下停車場(4區)。
	場	1	23,622,000	23,622,000	101.市民大道林金段地下停車場(4區)。
	場	1	1,000,000	1,000,000	102.培英社會住宅停車場(4區)(新增)。
	場	1	3,604,696	3,604,696	103.北寧路地下停車場(5區)。
	場	1	3,886,764	3,886,764	104.吉祥平面停車場(5區)。
	場	1	2,787,196	2,787,196	105.松隆平面停車場(5區)。
	場	1	5,600,000	5,600,000	106.民生社區活動中心地下停車場(5區)。
	場	1	3,065,400	3,065,400	107.偶戲博物館地下停車場(5區)。
	場	1	17,370,600	17,370,600	108.中崙高中地下停車場(5區)。
	場	1	7,060,000	7,060,000	109.雅祥公園地下停車場(5區)。
	場	1	3,886,764	3,886,764	110.正氣橋下平面停車場(5區)。
	場	1	16,800,000	16,800,000	111.八德立體停車場(5區)。
	場	1	5,760,000	5,760,000	112.市民大道建復段地下停車場(5區)。
	場	1	14,040,000	14,040,000	113.市民大道復敦段地下停車場(5區)。
	場	1	11,520,000	11,520,000	114.市民大道敦延段地下停車場(5區)。
	場	1	4,680,000	4,680,000	115.市民大道延吉段地下停車場(5區)。

# 臺北市公有收費停車場基金

## 權利金收入明細表

中華民國112年度

單位：新臺幣元

科 目	單 位	本 年 度 預 算 數			說 明
		數 量	單 價	金 額	
	場	1	6,600,000	6,600,000	116.健康國小地下停車場(5區)。
	場	1	25,680,000	25,680,000	117.民權公園地下停車場(5區)。
	場	1	1,755,296	1,755,296	118.健康1區社會住宅地下停車場(5區)(新增)。
	場	1	1,974,708	1,974,708	119.健康2區社會住宅地下停車場(5區)(新增)。
	場	1	4,908,332	4,908,332	120.富台公園(一)(原虎林街120巷(一))平面停車場(5區)(新增)。
	場	1	10,513,824	10,513,824	121.五分埔公園地下停車場(5區)(新增)。
	場	1	5,164,000	5,164,000	122.中山國中地下停車場(5區)(新增)。
	場	1	2,239,008	2,239,008	123.莒光立體停車場(7區)。
	場	1	9,369,656	9,369,656	124.耕莘文教院前平面停車場(7區)。
	場	1	458,720	458,720	125.景豐臨時平面停車場(7區)。
	場	1	1,985,764	1,985,764	126.興隆市場旁平面停車場(7區)。
	場	1	962,792	962,792	127.溪洲街平面停車場(7區)。
	場	1	688,080	688,080	128.三福街平面停車場(7區)。
	場	1	229,360	229,360	129.和興路平面停車場(7區)。
	場	1	2,150,412	2,150,412	130.同安街平面停車場(7區)。
	場	1	9,700,000	9,700,000	131.台北花木批發市場地下停車場(7區)。
	場	1	1,590,000	1,590,000	132.行一機車臨時平面停車場(7區)。
	場	1	49,920,000	49,920,000	133.建國南路高架橋下停車場(7區)。
	場	1	7,600,000	7,600,000	134.景勤二號公園地下停車場(原信義414號防災公園地下停車場)(7區)。
	場	1	3,840,024	3,840,024	135.辛亥路高架橋下平面停車場(7區)。
	場	1	21,559,840	21,559,840	136.景華公園地下停車場(7區)。
	場	1	4,320,000	4,320,000	137.附中公園地下停車場(7區)。

# 臺北市公有收費停車場基金

## 權利金收入明細表

中華民國112年度

單位：新臺幣元

科 目	單 位	本 年 度 預 算 數			說 明
		數 量	單 價	金 額	
	場	1	1,219,816	1,219,816	138.木柵社宅停車場(7區)。
	場	1	2,065,824	2,065,824	139.新生南路1段103巷臨時平面停車場(7區)(新增)。
	場	1	4,000,000	4,000,000	140.興隆社會住宅A區停車場(7區)(新增)。
	場	1	3,500,000	3,500,000	141.興隆社會住宅B區停車場(7區)(新增)。
	場	1	3,000,000	3,000,000	142.和興水岸社會住宅停車場(7區)(新增)。
	場	1	3,000,000	3,000,000	143.樟新水岸社會住宅停車場(7區)(新增)。
	場	1	8,467,094	8,467,094	144.古亭國中地下停車場(7區)(新增)。
	場	1	4,926,955	4,926,955	145.景美國小地下停車場(7區)(新增)。
	場	1	1,332,000	1,332,000	146.景美女中地下停車場(7區)(新增)。
	場	1	5,301,000	5,301,000	147.吳興街284巷臨時平面停車場(8區)。
	場	1	2,552,332	2,552,332	148.松德臨時平面停車場(8區)。
	場	1	1,288,560	1,288,560	149.和平東路4段381巷平面停車場(軍功平面停車場)(8區)。
	場	1	2,527,336	2,527,336	150.保儀路平面停車場(8區)。
	場	1	2,180,640	2,180,640	151.樟新平面停車場(8區)。
	場	1	7,702,868	7,702,868	152.吳興街220巷平面停車場(8區)。
	場	1	2,676,240	2,676,240	153.木柵路三段臨時平面停車場(8區)。
	場	1	2,577,120	2,577,120	154.政大三街臨時平面停車場(8區)。
	場	1	3,218,696	3,218,696	155.辛亥國小地下停車場(8區)。
	場	1	77,760,000	77,760,000	156.府前廣場地下停車場(8區)。
	場	1	30,240,000	30,240,000	157.松壽地下停車場(8區)。
	場	1	15,714,696	15,714,696	158.信義三張里地下停車場(8區)。
	場	1	46,884,000	46,884,000	159.僑安地下停車場(8區)。
	場	1	8,017,272	8,017,272	160.吳興街220巷59弄平面停車場(8區)。



# 臺北市公有收費停車場基金

## 權利金收入明細表

中華民國112年度

單位：新臺幣元

科 目	單 位	本 年 度 預 算 數			說 明
		數 量	單 價	金 額	
	場	1	1,266,668	1,266,668	161.永建國小地下停車場(8區)。
	場	1	3,533,016	3,533,016	162.興隆公共住宅2區地下停車場(8區)。
	場	1	2,356,000	2,356,000	163.信義路5段150巷臨時平面停車場(8區)。
	場	1	12,733,332	12,733,332	164.春光公園地下停車場(8區)。
	場	1	1,189,440	1,189,440	165.木柵路三段77巷臨時平面停車場(8區)。
	場	1	9,983,083	9,983,083	166.廣慈社會住宅1區地下停車場(原廣慈博愛D社宅停車場)(8區)。
	場	1	9,902,845	9,902,845	167.廣慈社會住宅2區地下停車場(原廣慈博愛E社宅停車場)(8區)。
	場	1	541,572	541,572	168.興隆路3段229巷平面停車場(8區)(新增)。
	場	1	9,424,000	9,424,000	169.信安街67巷平面停車場(8區)(新增)。
	場	1	101,960	101,960	170.興隆公共住宅D1區地下停車場(8區)(新增)。
	場	1	10,000,000	10,000,000	171.廣慈博愛C基地社宅停車場(8區)(新增)。
	場	1	10,000,000	10,000,000	172.六張犁A、B社會住宅停車場(8區)(新增)。
	場	1	13,000,000	13,000,000	173.廣慈博愛A區、B區基地社宅停車場(8區)(新增)。

# 臺北市公有收費停車場基金

## 停車空間代金收入明細表

中華民國112年度

單位：新臺幣元

科 目	單位	本 年 度 預 算 數			說 明
		數量	單價	金 額	
合計				85,000,000	
停車空間代金收入	年	1	85,000,000	85,000,000	較上年度預算數 102,000,000元，減少 17,000,000元。 臺北市建築物附設停車 空間繳納代金。
				85,000,000	

# 臺北市公有收費停車場基金

## 其他補助收入明細表

中華民國112年度

單位：新臺幣元

科 目	單 位	本 年 度 預 算 數			說 明
		數 量	單 價	金 額	
合計				2,076,000	
其他補助收入	年	1	2,076,000	2,076,000	較上年度預算數2,076,000元，無增減。
				2,076,000	依企業會計準則公報第21號公報「政府補助及政府補助」規定，內湖106號公園地下停車場前瞻計畫，於收受款項時帳列遞延收入，再按估計耐用年限分年轉列政府補助收入。

# 臺北市公有收費停車場基金

## 雜項業務收入明細表

中華民國112年度

單位：新臺幣元

科 目	單位	本 年 度 預 算 數			說 明
		數量	單價	金 額	
合計				230,000,000	
雜項業務收入	年	1	230,000,000	230,000,000	較上年度預算數 230,000,000元，無增減。 違規停車罰鍰收入。

# 臺北市公有收費停車場基金

## 投資賸餘明細表

中華民國112年度

單位：新臺幣元

科 目	單位	本 年 度 預 算 數			說 明
		數量	單價	金 額	
合計				4,659,000	
投資賸餘				4,659,000	較上年度預算數 11,701,000元，減少 7,042,000元。
	年	1	4,659,000	4,659,000	投資悠遊卡投資控股股 份有限公司之投資收益 。

# 臺北市公有收費停車場基金

## 資產使用及權利金收入明細表

中華民國112年度

單位：新臺幣元

科 目	單位	本 年 度 預 算 數			說 明
		數量	單價	金 額	
合計				11,605,000	
資產使用及權利金收入				11,605,000	較上年度預算數11,026,000元，增加579,000元。
	年	1	9,533,520	9,533,520	1.室內通訊改善設備租金收入。
	年	1	14,548	14,548	2.悠遊卡自動加值機租金收入。
	年	1	238,932	238,932	3.「光纖網路委外建設暨營運案」租用停車場設置設備租金收入。
	年	1	1,284,000	1,284,000	4.停車場部分空間供設置電動機車電池交換站租金收入。
	年	1	534,000	534,000	5.停車場部分空間供設置電子置物箱租金收入。

# 臺北市公有收費停車場基金

## 違規罰款收入明細表

中華民國112年度

單位：新臺幣元

科 目	單 位	本 年 度 預 算 數			說 明
		數 量	單 價	金 額	
合計				10,000,000	
違規罰款收入				10,000,000	較上年度預算數
					11,000,000元，減少
					1,000,000元。
	年	1	10,000,000	10,000,000	違約、逾期罰款收入。

# 臺北市公有收費停車場基金

## 雜項收入明細表

中華民國112年度

單位：新臺幣元

科 目	單位	本 年 度 預 算 數			說 明
		數量	單價	金 額	
合計				49,544,000	
雜項收入				49,544,000	較上年度預算數46,489,000元，增加3,055,000元。
	年	1	327,000	327,000	1.悠遊卡人工加值服務佣金及閘門加值上傳費收入。
	年	1	44,111,000	44,111,000	2.停車費逾期未繳催繳工本費收入。
	張	40	150	6,000	3.識別證個人遺失或損壞繳交工本費。
	年	1	3,800,000	3,800,000	4.拖吊車輛逾期未領拍賣收入。
	年	1	1,300,000	1,300,000	5.變賣廢料收入。



本 頁 空 白

科 目 及 項 目	單 位	本年度預算數			上 年
		數 量	平均單位 成本(元)	金 額	數 量
合 計	年	1	2,121,181,000	2,121,181,000	
用人費用				35,053,000	
聘僱及兼職人員薪資				24,124,200	
聘用人員薪金					
約僱職員薪金	年	1	24,124,200	24,124,200	
超時工作報酬				1,140,695	
加班費				1,140,695	
	年	1	556,695	556,695	
	年	1	584,000	584,000	
獎金				3,015,525	
年終獎金	年	1	3,015,525	3,015,525	
退休及卹償金				1,512,000	
工員退休及離職金	年	1	1,512,000	1,512,000	
福利費				5,260,580	
分擔員工保險費				3,764,400	
	年	1	2,355,600	2,355,600	
	年	1	1,408,800	1,408,800	
傷病醫藥費	年	1	70,500	70,500	
員工通勤交通費				640,080	
	人、月	10x12	630	75,600	
	人、月	10x12	1,008	120,960	

# 費停車場基金

## 明細表

112年度

單位：新臺幣元

度預算數		前年度決算數			說 明
平均單位 成本(元)	金額	數量	平均單位 成本(元)	金額	
	2,257,770,000			2,125,543,706	
	25,852,000			23,709,760	
	17,522,844			16,570,118	較上年度預算數17,522,844元，增加6,601,356元。
	418,992			418,992	
	17,103,852			16,151,126	約僱人員50人薪金(詳聘用及約僱人員明細表第134-135頁)。
	1,036,567			728,333	較上年度預算數1,036,567元，增加104,128元。
	1,036,567			728,333	1.約僱人員加班費(詳用人費用彙計表第132-133頁)。 2.約僱人員不休假加班費(詳用人費用彙計表第132-133頁)。
	2,190,349			1,854,913	較上年度預算數2,190,349元，增加825,176元。
	2,190,349			1,854,913	約僱人員年終獎金(詳用人費用彙計表第132-133頁)。
	1,071,840			1,018,503	較上年度預算數1,071,840元，增加440,160元。
	1,071,840			1,018,503	約僱人員退休及離職準備金(詳用人費用彙計表第132-133頁)。
	4,030,400			3,537,893	較上年度預算數4,030,400元，增加1,230,180元。
	2,809,920			2,587,017	1.勞保費機關負擔部分(詳用人費用彙計表第132-133頁)。 2.健保費機關負擔部分(詳用人費用彙計表第132-133頁)。
	130,000				在職及新進約聘僱人員健檢及體檢費用(依職業安全衛生法及勞工健康保護規則規定)。
	488,880			385,066	1.約僱人員上下班交通費(第1級)。(10人*12月*630元)。 2.約僱人員上下班交通費(第2

科 目 及 項 目	單 位	本年度預算數			上 年
		數 量	平均單位 成本(元)	金 額	數 量
	人、月	10x12	1,176	141,120	
	人、月	20x12	1,260	302,400	
其他福利費	年	1	785,600	785,600	
服務費用				1,532,225,000	
水電費				61,085,950	
工作場所電費				60,085,950	
	年	1	57,000,000	57,000,000	
	年	1	3,085,950	3,085,950	
工作場所水費	年	1	1,000,000	1,000,000	
郵電費				37,750,472	
郵費	年	1	35,573,200	35,573,200	
電話費				2,177,272	
	月	12	50,000	600,000	
	年	1	880,000	880,000	
旅運費	次、月	85,450x12	0.68	697,272	
				154,600	
國內旅費				154,600	
	人、天	4x3	1,550	18,600	
	年	1	136,000	136,000	
印刷裝訂與廣告費				4,430,460	
印刷及裝訂費				3,824,460	
	年	1	700,000	700,000	
	年	1	22,212	22,212	

# 費停車場基金

## 明細表

112年度

單位：新臺幣元

度預算數		前年度決算數			說 明
平均單位 成本(元)	金額	數量	平均單位 成本(元)	金額	
	601,600			565,810	級)。 (10人*12月*1,008元)。 3.約僱人員上下班交通費(第3級)。 (10人*12月*1,176元)。 4.約僱人員上下班交通費(第4級)。 (20人*12月*1,260元)。 約僱人員休假補助費(詳用人費用彙計表第132-133頁)。
	1,612,957,000			1,471,488,355	
	79,385,950			67,263,430	較上年度預算數79,385,950元，減少18,300,000元。
	78,085,950			66,261,084	1.各停車場電費。 2.停車資訊導引標誌桿電費。
	1,300,000			1,002,346	各停車場水費。
	33,262,987			32,502,055	較上年度預算數33,262,987元，增加4,487,485元。
	31,018,715			30,485,896	路邊停車費催繳郵費。
	2,244,272			2,016,159	1.本處總機(計15線)電話費暨首長等5人使用之行動電話費。(12月*50,000元) 2.各停車場電話費。 3.路邊停車繳費網路簡訊提醒費用。(85,450次*12月*0.68元)
	154,600			97,360	較上年度預算數154,600元，無增減。
	154,600			97,360	1.赴外縣市參加會議洽公等出差費。(4人*3天*1,550元) 2.短程車資。
	4,863,248			3,751,018	較上年度預算數4,863,248元，減少432,788元。
	4,207,248			3,402,368	1.印製停車規劃案、政策宣導等資料。 2.停車場簡報文件印刷費。

科 目 及 項 目	單 位	本年度預算數			上 年
		數 量	平均單位 成本(元)	金 額	數 量
	年	1	500,000	500,000	
	年	1	200,000	200,000	
	臺、月、 張	17x12x10,680	0.60	1,307,232	
	年	1	1,000,000	1,000,000	
	年	1	45,016	45,016	
	年	1	50,000	50,000	
廣告費				606,000	
	年	1	106,000	106,000	
	年	1	500,000	500,000	
修理保養及保固費				110,597,019	
土地改良物修護費	年	1	2,624,830	2,624,830	
一般房屋修護費	年	1	38,722,297	38,722,297	
機械及設備修護費				9,730,693	
	年	1	2,800,000	2,800,000	
	年	1	5,000,000	5,000,000	
	年	1	279,133	279,133	
	年	1	1,651,560	1,651,560	
交通及運輸設備修護費				19,501,999	
	年	1	3,202,927	3,202,927	
	年	1	318,585	318,585	
	輛、年	11x1	51,000	561,000	
	年	1	9,500,000	9,500,000	

# 費停車場基金

## 明細表

112年度

單位：新臺幣元

度預算數		前年度決算數			說 明
平均單位 成本(元)	金額	數量	平均單位 成本(元)	金額	
	656,000			348,650	3.收費票證及相關表報印刷費。 4.停車費強制執行各項表單印刷及影印掃描使用費。 5.影印機使用費。(17臺*12月*10,680張*0.6元)。 6.路邊停車熱感紙繳費單。 7.各場組登記表及報表。 8.印製安全衛生相關資料。
	109,094,300			117,509,834	1.停車管理相關廣告費。 2.本市路邊與路外停車場服務措施相關費用。 較上年度預算數109,094,300元，增加1,502,719元。
	2,658,000			2,165,131	橋下及路外停車場路面整平、修繕費。
	36,446,000			39,105,185	各路外停車場房屋修繕費。
	9,730,693			8,247,400	
	24,401,338			30,972,807	1.水電中央監控設備維護費。(因不同施工地區分別採購) 2.電梯維護費。(因不同施工地區分別採購) 3.路邊停車費語音、網路查詢系統硬體維護費。 4.港富停車場機械停車設備維護保養檢修費。
					1.各停車場雜項設備維護新設及移置費。 2.電話服務中心受理案件系統維護費。 3.汽車養護費(購置滿6年以上)(2017年以前購置)(詳車輛明細表第138-147頁)。(11輛*1年*51,000元) 4.路外停車場自動收費系統暨監

科 營	目 運	項 項	及 目	單位	本年度預算數			上年
					數量	平均單位 成本(元)	金額	數量
				輛、年	3x1	1,700	5,100	
				年	1	458,232	458,232	
				月、年	1	5,057,155	5,057,155	
				年	1	399,000	399,000	
		什項設備修護費					40,017,200	
				年	1	50,000	50,000	
				年	1	5,250,000	5,250,000	
				年	1	16,000,000	16,000,000	
				年	1	5,129,200	5,129,200	
				年	1	588,000	588,000	
				年	1	13,000,000	13,000,000	
		保險費					7,162,633	
		一般房屋保險費		年	1	7,064,000	7,064,000	
		交通及運輸設備保險費					98,633	
				輛、年	1x1	6,500	6,500	
				輛、年	3x1	711	2,133	



# 費停車場基金

## 明細表

112年度

單位：新臺幣元

度預算數		前年度決算數			說 明
平均單位 成本(元)	金額	數量	平均單位 成本(元)	金額	
	35,858,269			37,019,311	視設備維護費(含在席偵測、智慧尋車系統及電動車充電相關設備)。(因不同施工地區分別採購) 5.機車養護費(詳車輛明細表第138-147頁)。(3輛*1年*1,700元) 6.停車場資訊導引系統硬體維護費用(伺服器設備含異地備援)。 7.停車場資訊導引系統(路側CMS)設備維護費用。 8.路邊停車場停車費查詢及繳費設備及後檯整合系統維護費。
	8,063,926			7,725,843	1.各停車場刷卡機系統維修費。 2.各路外停車場水電設備修護費。 3.路外停車場電氣、通風、發電機更新組件及設備維護費用(因不同地區分別採購)。 4.各路外停車場燈具、燈管及附屬零件檢修維護費(因不同地區分別採購)。 5.冷氣機維護費。 6.路外停車場消防安全設備維護費:(因不同施工地區分別採購) (1)定期保養及維護費。 (2)滅火器更換藥劑。 (3)消防安全設備零件更換。
	8,026,000			7,689,246	較上年度預算數8,063,926元，減少901,293元。 各停車場保險費。
	37,926			36,597	1.小客車保險費及任意險(詳車輛明細表第138-147頁)。(1輛*1年*6,500元) 2.重型公務機車保險費(詳車輛明細表第138-147頁)。(3輛*1年*711元)

科 營 運 項 目 及 目	單位	本年度預算數			上年	
		數量	平均單位 成本(元)	金額	數量	
一般服務費  代理(辦)費	輛、年	5x1	7,000	35,000		
	輛、年	5x1	11,000	55,000		
				1,274,922,806		
				662,356,904		
	年	1	486,633,000	486,633,000		
	年	1	143,807,000	143,807,000		
	年	1	7,916,904	7,916,904		
	年	1	24,000,000	24,000,000		
	外包費				105,732,617	
		年	1	7,000,000	7,000,000	
年		1	39,760,000	39,760,000		
式		1	4,600,000	4,600,000		
年		1	38,833,344	38,833,344		
式	1	474,995	474,995			

# 費停車場基金

## 明細表

112年度

單位：新臺幣元

度預算數		前年度決算數			說 明
平均單位 成本(元)	金額	數量	平均單位 成本(元)	金額	
	1,347,475,649			1,211,025,608	3.客貨兩用車保險費及任意險(詳車輛明細表第138-147頁)。(5輛*1年*7,000元)
	689,042,026			557,254,409	4.小貨車保險費及任意險(詳車輛明細表第138-147頁)。(5輛*1年*11,000元)
					較上年度預算數1,347,475,649元，減少72,552,843元。
	101,641,054			91,650,009	1.本市路邊停車勞務開單佣金。
					2.本市停車費超商、加油站、金融、電信機構及智慧支付代收手續費。
					3.路外及路邊悠遊卡收費系統清分服務佣金。
					4.臺北市時段性禁止停車格位智慧化開單暨收費委託民間辦理案。
					(1).本計畫為110-115年度連續性計畫，總經費120,000,000元，除以前年度編列34,000,000元，本年度編列24,000,000元，餘62,000,000元編列於以後年度，其各年度資金需求詳如第150-153頁繼續性計畫分年資金需求表。
					1.熱拌塑膠停車標線設置、刨除、車輛移置費。
					2.各場組清潔費。
					3.資訊設備及網路管理維護服務費。
					4.路外及立體停車場僱用保全人員費用(依不同營運分區分批辦理)。
					5.停車設施地理資訊管理系統資料更新處理費用。

科 營	目 運	項 項	及 目	單位	本年度預算數			上年
					數量	平均單位 成本(元)	金額	數量
				年	1	3,749,200	3,749,200	
				年	1	11,315,078	11,315,078	
				人、天	3x256	100	76,800	506,733,285
				年	1	78,926,848	78,926,848	
				人次	1,200	100	120,000	
				年	1	2,135,000	2,135,000	
				人、天	92x365	100	3,358,000	
				年	1	268,385,208	268,385,208	
				年	1	33,548,151	33,548,151	
				年	1	34,164,000	34,164,000	
				年	1	22,152,760	22,152,760	
				年	1	28,738,320	28,738,320	
				人、年	610x1	350	213,500	
				個	30	3,000	90,000	
				年	1	93,840	93,840	
				年	1	738,100	738,100	
				人、月	365x12	630	2,759,400	
				人、月	83x12	1,008	1,003,968	
				人、月	75x12	1,176	1,058,400	
				人、月	87x12	1,260	1,315,440	

# 費停車場基金

## 明細表

112年度

單位：新臺幣元

度預算數		前年度決算數			說 明
平均單位 成本(元)	金額	數量	平均單位 成本(元)	金額	
	556,712,569			562,047,390	6.停車欠費強制執行業務委託處理費用。 7.停車欠費平信、掛號催繳業務委外處理費。 1.劃線小組夜點費。(3人*256天*100元) 2.管理員加班費。 3.會勘督導及召開相關會議等逾時誤餐餐盒費用。(1,200人次*100元)。 4.管理員健康檢查(依職業安全衛生法規定)。 5.路外停車場工作人員夜點費。(92人*365天*100元)。 6.管理員薪金。 7.管理員年終獎金。 8.管理員工作獎金。 9.管理員退休離職準備金(舊制)。 10.管理員勞保費機關負擔部分。 11.管理員傷病醫療藥品費。(610人*1年*350元) 12.退休管理員紀念品。(30個*3,000元) 13.管理員積欠工資墊償基金。 14.管理員文康活動費(管理員為610人)。 15.管理員上下班交通費(1級)。(365人*12月*630元)。 16.管理員上下班交通費(2級)。(83人*12月*1,008元)。 17.管理員上下班交通費(3級)。(75人*12月*1,176元)。 18.管理員上下班交通費(4級)。

科 目 及 項 目	單 位	本年度預算數			上 年
		數 量	平均單位 成本(元)	金 額	數 量
	人、節	610x3	1,000	1,830,000	
	人	30	20,000	600,000	
	年	1	7,391,808	7,391,808	
	年	1	18,033,742	18,033,742	
體育活動費	人、年	50x1	2,000	100,000	
專業服務費				36,121,060	
工程及管理諮詢服務費	年	1	2,300,000	2,300,000	
講課鐘點、稿費、出席審查 及查詢費	人次	280	2,500	700,000	
委託調查研究費	式	1	6,350,000	6,350,000	
委託檢驗(定)試驗認證費				554,000	
	年	1	464,000	464,000	
	年	1	90,000	90,000	
電腦軟體服務費				26,217,060	
	年	1	1,141,004	1,141,004	
	年	1	2,550,100	2,550,100	
	年	1	622,785	622,785	
	年	1	1,753,944	1,753,944	
	年	1	590,790	590,790	

# 費停車場基金

## 明細表

112年度

單位：新臺幣元

度預算數		前年度決算數			說 明
平均單位 成本(元)	金額	數量	平均單位 成本(元)	金額	
	80,000			73,800	(87人*12月*1,260元)。
	30,656,340			31,613,207	19.管理員三節加菜金。(610人*3 節*1,000元) 20.管理員出國觀摩。(30人 *20,000元)。 21.管理員退休離職準備金(新制) 。 22.管理員健保費機關負擔部分 。 約聘僱人員文康活動費(約僱人 員50人)。(50人*1年*2,000元)。
	2,300,000			124,000	較上年度預算數30,656,340元， 增加5,464,720元。
	450,000			674,966	興建停車場之可行性評估暨前期 規劃作業費。
	6,350,000			6,963,000	邀請學者、專家出席費用。(280 人次*2,500元)
	554,000			10,098,723	臺北市汽機車停車供需調查(部 分行政區)。
	21,002,340			13,752,518	1.路外停車場建築物公共安全檢 查。 2.辦公室及各停車場環境測定、 職業安全衛生管理系統(制度)輔 導ISO/CNS驗證及年度追查稽核( 依職業安全衛生法及職業安全衛 生管理辦法規定)。 1.會計系統軟體維護費。 2.臨時人員排班差勤管理系統軟 體維護費。 3.管理支援及月票線上抽籤系統 軟體維護及功能擴充費。 4.停車場資訊導引系統工程軟體 維護費用。 5.路邊停車費語音、網路查詢系 統軟體維護費。

科 目 及 項 目	單位	本年度預算數			上年
		數量	平均單位 成本(元)	金額	數量
	年	1	2,492,319	2,492,319	
	年	1	12,808,281	12,808,281	
	年	1	521,930	521,930	
	年	1	3,735,907	3,735,907	
材料及用品費				22,312,000	
使用材料費				1,261,920	
原料	加崙	2,750	200	550,000	
油脂				672,036	
	公升	3,000	28.30	84,900	
	輛、月、 公升	1x12x139	32	53,376	
	輛、月、 公升	5x12x139	32	266,880	
	輛、月、 公升	5x12x139	32	266,880	
設備零件	年	1	39,884	39,884	
用品消耗				21,050,080	
辦公(事務)用品				1,756,600	
	張	1	5,200	5,200	
	年	1	525,000	525,000	
	張	16	1,500	24,000	
	年	1	324,000	324,000	



# 費停車場基金

## 明細表

112年度

單位：新臺幣元

度預算數		前年度決算數			說 明
平均單位 成本(元)	金額	數量	平均單位 成本(元)	金額	
	24,099,000			21,771,949	6.停車設施地理資訊管理系統軟體維護費。
	1,277,380			1,076,388	7.路邊停車場停車費查詢及繳費設備、強制執行業務管理系統、後檯整合系統軟體維護費及功能擴充費。
	600,000			513,590	8.北市好停車APP系統軟體維護費。
	594,744			534,364	9.資訊安全管理費用。
					較上年度預算數1,277,380元，減少15,460元。
					劃線用路線漆(含調合劑)。(2,750加崙*200元)。
					1.各路外停車場發電機用柴油。(3,000公升*28.3元)。
					2.小客車油料費(詳車輛明細表第138-147頁)。(1輛*12月*139公升*32元)
					3.客貨兩用車油料費(詳車輛明細表第138-147頁)。(5輛*12月*139公升*32元)
					4.小貨車油料費(詳車輛明細表第138-147頁)。(5輛*12月*139公升*32元)
	82,636			28,434	電工維修工具補充及備料。
	22,821,620			20,695,561	較上年度預算數22,821,620元，減少1,771,540元。
	1,550,800			1,827,245	1.辦公桌：各場組用。(1張*5,200元)
					2.個人電腦用耗材。
					3.辦公椅：各場組用。(16張*1,500元)
					4.資訊用品及零組件。

科 營 運 項 目 及 目	單位	本年度預算數			上年
		數量	平均單位 成本(元)	金額	數量
服裝	人、月	610x12	120	878,400	
				4,392,000	
	人、套	610x2	2,000	2,440,000	
	人、套	610x2	900	1,098,000	
	人、雙	610x1	1,100	671,000	
其他	人、頂	610x2	150	183,000	
				14,901,480	
	個	750	2,000	1,500,000	
	年	1	9,478,500	9,478,500	
	年	1	220,000	220,000	
	面	200	300	60,000	
	年	1	50,000	50,000	
	箱	700	200	140,000	
	年	1	2,000,000	2,000,000	
	年	1	297,680	297,680	
	年	1	100,000	100,000	
	年	1	700,000	700,000	
	人	610	550	335,500	
	臺	2	9,900	19,800	
	租金與利息			60,352,000	
地租及水租			1,022,380		
一般土地租金			1,022,380		
	年	1	212,000	212,000	

# 費停車場基金

## 明細表

112年度

單位：新臺幣元

度預算數		前年度決算數			說 明
平均單位 成本(元)	金額	數量	平均單位 成本(元)	金額	
	6,555,000			4,676,350	5.各場組辦公用文具用品。(610人*12月*120元)。
	14,715,820			14,191,966	1.管理員制服(冬季)。(610人*2套*2,000元) 2.管理員制服(夏季)。(610人*2套*900元) 3.管理員工作鞋。(610人*1雙*1,100元) 4.管理員工作帽。(610人*2頂*150元)
	61,254,000			73,661,807	1.自行車停放設置(架)。(750個*2,000元) 2.標誌牌。 3.各停車場辦公室什項用品。 4.停車位編號及特殊格位標示用字模。(200面*300元) 5.劃線小組用消耗品及雜項工具。 6.飲用水(20公升)。(700箱*200元) 7.各停車場清潔用具。 8.管理員執勤用品(腰包、口罩、手套等)。 9.各停車場綠美化佈置飾品。 10.災害防救物品。 11.管理員工作用保溫瓶(2年1編)。(610人*550元) 12.驗鈔機。(2臺*9,900元)
	1,022,380			1,007,326	較上年度預算數1,022,380元，無增減。
	1,022,380			1,007,326	1.租用停敘高職停車場基地之租金(配合清明掃墓專案)。

科 目 及 項 目	單位	本年度預算數			上年
		數量	平均單位 成本(元)	金額	數量
	年	1	765,989	765,989	
	年	1	44,391	44,391	
機器租金				2,840,000	
機械及設備租金	年	1	2,840,000	2,840,000	
交通及運輸設備租金				53,236,112	
電信設備租金				53,236,112	
	年	1	1,618,248	1,618,248	
	年	1	1,710,840	1,710,840	
	月	12	250,153	3,001,836	
	月	12	147,953	1,775,436	
	年	1	21,450,000	21,450,000	
	年	1	23,679,752	23,679,752	
什項設備租金				3,253,508	
什項設備租金				3,253,508	
	年	1	3,235,538	3,235,538	
	年	1	17,970	17,970	
折舊、折耗及攤銷				426,459,000	

# 費停車場基金

## 明細表

112年度

單位：新臺幣元

度預算數		前年度決算數			說 明
平均單位 成本(元)	金額	數量	平均單位 成本(元)	金額	
	2,840,000			2,802,316	2.支付高公局北區工程處大同區文昌段1小段27地號租金。 3.建成公園停車場部分國有地(圓環段2小段446地號)協助公燈處代繳國庫土地使用費。
	2,840,000			2,802,316	較上年度預算數2,840,000元，無增減。
	53,248,404			66,742,592	1.公有停車場開單設備及管理系統租金。2.悠遊卡繳路邊停車費之刷卡設備租金。3.維修費用
	53,248,404			66,742,592	較上年度預算數53,248,404元，減少12,292元。
					1.路邊停車費逾期未繳車輛透過三代監理系統查詢車籍資料供催繳停車費(含紅單組)。
					2.停車資訊導引系統資料傳送數據通訊費。
					3.各停車場等101處HILINK VPN網路及61處遠端監控GSN網路費用。(12月*250,153元)。
					4.本處對外服務網站及路邊停車即時資料傳輸(雙向10M及100M)。(12月*147,953元)。
					5.路外停車場在席偵測(含智慧尋車)、監視系統及電動車位管理系統設備合約(依不同標的、施工地區分別採購)。
	4,143,216			3,109,573	6.路外停車場自動收費系統租金。(依不同標的、施工地區分別採購。)
	4,143,216			3,109,573	較上年度預算數4,143,216元，減少889,708元。
	481,702,000			483,244,825	1.各停車場租用服務設施。 2.電動公務機車電池使用租賃。

科 目 及 項 目	單位	本年度預算數			上年
		數量	平均單位 成本(元)	金額	數量
不動產、廠房及設備折舊				426,459,000	
土地改良物折舊	年	1	21,698,761	21,698,761	
一般房屋折舊	年	1	342,182,010	342,182,010	
機械及設備折舊	年	1	28,674,354	28,674,354	
交通及運輸設備折舊	年	1	30,319,374	30,319,374	
什項設備折舊	年	1	1,824,149	1,824,149	
租賃資產折舊	年	1	1,760,352	1,760,352	
攤銷					
攤銷電腦軟體費					
稅捐與規費(強制費)				36,480,000	
土地稅				2,379,798	
一般土地地價稅	年	1	2,379,798	2,379,798	
房屋稅				33,381,152	
一般房屋稅	年	1	33,381,152	33,381,152	
消費與行為稅				85,380	
使用牌照稅	輛、年	1x1	11,230	11,230	
	輛、年	5x1	11,230	56,150	
	輛、年	5x1	3,600	18,000	
規費				633,670	
行政規費與強制費	年	1	549,940	549,940	

# 費停車場基金

## 明細表

112年度

單位：新臺幣元

度預算數		前年度決算數			說 明
平均單位 成本(元)	金額	數量	平均單位 成本(元)	金額	
	481,702,000			482,498,071	較上年度預算數481,702,000元，減少55,243,000元。
	21,256,687			12,115,749	停車場之土地改良物折舊。
	386,384,172			400,014,902	各停車場房屋折舊費用。
	33,640,142			28,932,783	各停車場機械及設備折舊費用。
	37,235,237			38,879,763	各停車場交通及運輸設備折舊費用。
	1,885,442			1,862,264	各停車場什項設備折舊費用。
	1,300,320			692,610	租賃個人電腦折舊。
				746,754	
				746,754	
	43,606,000			41,577,906	
	2,513,047			2,285,772	較上年度預算數2,513,047元，減少133,249元。
	2,513,047			2,285,772	大葉、全國等地下停車場地價稅。
	40,373,390			38,577,493	較上年度預算數40,373,390元，減少6,992,238元。
	40,373,390			38,577,493	各停車場房屋稅。
	85,380			100,590	較上年度預算數85,380元，無增減。
	85,380			100,590	
					1.小客車使用牌照稅(1801CC至2400CC)(詳車輛明細表第138-147頁)。(1輛*1年*11,230元)
					2.客貨兩用車使用牌照稅(1801CC至2400CC)(詳車輛明細表第138-147頁)。(5輛*1年*11,230元)
					3.小貨車使用牌照稅(1801CC至2400CC)(詳車輛明細表第138-147頁)。(5輛*1年*3,600元)
	634,183			614,051	較上年度預算數634,183元，減少513元。
	550,303			524,221	辦理新開場建物產權登記之建物測量費、登記費及印花稅。

科 目 及 項 目	單 位	本年度預算數			上 年
		數 量	平均單位 成本(元)	金 額	數 量
汽車燃料使用費	輛、年	1x1	6,180	75,630 6,180	
	輛、年	5x1	6,180	30,900	
	輛、年	5x1	7,710	38,550	
其他				8,100	
	輛、年、 次	3x1x2	375	2,250	
	輛、年、 次	3x1x1	450	1,350	
	輛、年、 次	3x1x2	450	2,700	
	輛、年、 次	2x1x2	450	1,800	
會費、捐助、補助、分攤、救助(濟)與交流活動費				8,300,000	
捐助、補助與獎助				8,300,000	
補(協)助政府機關(構)				8,300,000	
	式	1	1,800,000	1,800,000	
	式	1	6,500,000	6,500,000	
補貼(償)、獎勵、慰問與救助(濟)					
其他					



# 費停車場基金

## 明細表

112年度

單位：新臺幣元

度預算數		前年度決算數			說 明
平均單位 成本(元)	金額	數量	平均單位 成本(元)	金額	
	76,080			82,780	1.小客車燃料費(1801CC至2400CC)(詳車輛明細表第138-147頁)。(1輛*1年*6,180元)
	7,800			7,050	2.客貨兩用車燃料費(1801CC至2400CC)(詳車輛明細表第138-147頁)。(5輛*1年*6,180元)
					3.小貨車燃料費(1801CC至2400CC)(詳車輛明細表第138-147頁)。(5輛*1年*7,710元)
					1.汽車檢驗執照費(10年以上)(詳車輛明細表第138-147頁)。(3輛*1年*2次*375元)。
					2.汽車檢驗執照費(5-10年)(詳車輛明細表第138-147頁)。(3輛*1年*1次*450元)
					3.汽車檢驗執照費(10年以上)(詳車輛明細表第138-147頁)。(3輛*1年*2次*450元)。
					4.汽車檢驗執照費(5-10年)(詳車輛明細表第138-147頁)。(2輛*1年*2次*450元)。
	8,300,000			10,089,104	
	8,300,000			10,039,104	較上年度預算數8,300,000元，無增減。
	8,300,000			10,039,104	
				50,000	1.人本永續交通之綜合、企劃行銷，及重要交通施政之即時宣導(含國際無車日、學術研討會、外賓參訪等)。
				50,000	2.市屬機關及學校停車場開放民眾使用計劃。

科 目 及 項 目	單 位	本年度預算數			上 年
		數 量	平均單位 成本(元)	金 額	數 量
合 計	年	1	121,051,000	121,051,000	
服務費用				119,265,000	
水電費				124,000	
工作場所電費	年	1	120,000	120,000	
工作場所水費	年	1	4,000	4,000	
郵電費				116,000	
郵費	年	1	86,000	86,000	
電話費	年	1	30,000	30,000	
印刷裝訂與廣告費				265,792	
印刷及裝訂費	年	1	200,992	200,992	
修理保養及保固費	臺、月、 張	1x12x9,000	0.60	64,800	
土地改良物修護費				220,000	
什項設備修護費	年	1	220,000	220,000	
保險費				4,000	
一般房屋保險費	年	1	4,000	4,000	
一般服務費				118,535,208	
代理(辦)費	年	1	117,543,632	117,543,632	
外包費	時、月	3x12	1,000	36,000	

# 費停車場基金

## 本明細表

112年度

單位：新臺幣元

度預算數		前年度決算數			說 明
平均單位 成本(元)	金額	數量	平均單位 成本(元)	金額	
	128,466,000			119,136,074	
	125,394,000			115,950,072	
	237,000			236,490	較上年度預算數237,000元，減少113,000元。
	230,000			231,777	撫遠逾期車輛放置場電費。
	7,000			4,713	撫遠逾期車輛放置場水費。
	129,000			108,682	較上年度預算數129,000元，減少13,000元。
	87,000			68,188	租用民間拖吊車輛逾五日未領車通知車主掛號郵資。
	42,000			40,494	撫遠逾期車輛放置場電話費。
	292,372			324,231	較上年度預算數292,372元，減少26,580元。
	292,372			324,231	1.車輛保管通知單及收據等有關單據表報印刷費。 2.撫遠逾期車輛放置場影印機使用費。(1臺*12月*9,000張*0.6元)。
	270,000			357,354	較上年度預算數270,000元，減少50,000元。
				97,913	
	270,000			259,441	撫遠逾期車輛放置場場區及設備維護費。
	14,000			8,800	較上年度預算數14,000元，減少10,000元。
	14,000			8,800	撫遠逾期車輛放置場保險費。
	124,451,628			114,914,515	較上年度預算數124,451,628元，減少5,916,420元。
	122,543,632			113,030,719	支付租用民間拖吊違規停車(含排除道路障礙事故及特殊狀況等車輛)移置費及保管費。
	1,761,996			1,792,296	1.撫遠逾期車輛放置場租用堆高機移置車輛作業。(3時*12月*1,000元)

科 目 及 項 目 營 運 項 目	單 位	本年度預算數			上 年
		數 量	平均單位 成本(元)	金 額	數 量
	年	1	882,576	882,576	
計時與計件人員酬金	人	2x365	100	73,000	
材料及用品費				130,000	
用品消耗				130,000	
辦公(事務)用品	年	1	10,000	10,000	
其他	年	1	120,000	120,000	
租金與利息				880,000	
地租及水租					
一般土地租金					
交通及運輸設備租金				844,200	
電信設備租金				844,200	
	年	1	124,200	124,200	
	月	12	60,000	720,000	
什項設備租金				35,800	
什項設備租金	年	1	35,800	35,800	
折舊、折耗及攤銷				84,000	
不動產、廠房及設備折舊				84,000	
機械及設備折舊	年	1	19,604	19,604	
交通及運輸設備折舊	年	1	53,956	53,956	
什項設備折舊	年	1	10,440	10,440	

# 費停車場基金

## 本明細表

112年度

單位：新臺幣元

度預算數		前年度決算數			說 明
平均單位 成本(元)	金額	數量	平均單位 成本(元)	金額	
	146,000			91,500	2.撫遠逾期車輛放置場僱用保全人員費用。
	179,000			127,891	撫遠逾期車輛放置場工作人員夜點費。(2人*365天*100元)
	179,000			127,891	較上年度預算數179,000元，減少49,000元。
	18,000			1,518	文具辦公用品。
	161,000			126,373	撫遠逾期車輛放置場環境清潔及其他用品。
	1,938,000			2,199,144	
	1,024,390			1,023,980	較上年度預算數1,024,390元，減少1,024,390元。
	1,024,390			1,023,980	
	878,000			1,145,164	較上年度預算數878,000元，減少33,800元。
	878,000			1,145,164	
					1.支付本處及撫遠逾期車輛放置場、龍門停車場與數據所及交通大隊高速傳輸線路租金。
					2.車籍資料處理費(系統終端機數據線路費-固定費率)。(12月*60,000元)。
	35,610			30,000	較上年度預算數35,610元，增加190元。
	35,610			30,000	撫遠逾期車輛放置場租用流動廁所。
	205,000			177,961	
	205,000			177,961	較上年度預算數205,000元，減少121,000元。
	47,380			39,874	撫遠逾期車輛放置場機械及設備折舊。
	135,916			122,256	撫遠逾期車輛放置場交通及運輸設備折舊。
	21,704			15,831	撫遠逾期車輛放置場什項設備折舊。

科 目 及 項 目 營 運 項 目	單 位	本 年 度 預 算 數			上 年
		數 量	平 均 單 位 成 本 (元)	金 額	數 量
稅捐與規費(強制費)				692,000	
土地稅				692,000	
一般土地地價稅				692,000	
	年	1	691,225	691,225	
	年	1	775	775	

# 費停車場基金

## 本明細表

112年度

單位：新臺幣元

度預算數		前年度決算數			說 明
平均單位 成本(元)	金額	數量	平均單位 成本(元)	金額	
	750,000			681,006	較上年度預算數750,000元，減少58,000元。  1.撫遠逾期車輛放置場地價稅。 2.因配合一般土地地價稅編列基準，無法調整編列至千元整數，增加進位數775元。
	750,000			681,006	
	750,000			681,006	

# 臺北市公有收費停車場基金

## 其他出租成本明細表

中華民國112年度

單位：新臺幣元

前年度 決算數	上年度 預算數	科 目	本年度 預算數	說 明
430,837,245	504,257,000	合 計	526,758,000	
47,411,511	38,688,000	服務費用	45,960,000	
248,220		水電費		
248,220		工作場所電費		
37,549,155	26,041,710	修理保養及保固費	33,110,768	較上年度預算數26,041,710元，增加7,069,058元。
2,957,419	1,883,000	土地改良物修護費	1,607,870	橋下及路外停車場路面整平。
5,993,334	6,071,000	一般房屋修護費	4,410,882	各路外停車場房屋修繕費。
12,544,556	10,711,710	機械及設備修護費	10,712,016	委外停車場機械停車設備維護保養檢修。
942,834		交通及運輸設備修護費	1,320,000	委外停車場充電設備、在席偵測及智慧尋車系統維護保養（新增）。
15,111,012	7,376,000	什項設備修護費	15,060,000	
			6,000,000	1.委外停車場消防安全設備維護保養檢修。
			9,060,000	2.委外停車場電氣、發電機合約設備維護費。(因不同施工地區分別採購)
6,588,415	9,598,000	保險費	9,846,000	較上年度預算數9,598,000元，增加248,000元。
6,588,415	9,598,000	一般房屋保險費	9,846,000	委外停車場保險費。
486,000	500,000	一般服務費	500,000	較上年度預算數500,000元，無增減。
486,000	500,000	外包費	500,000	停車場共管分攤費用。
2,539,721	2,548,290	專業服務費	2,503,232	較上年度預算數2,548,290元，減少45,058元。
2,539,721	2,548,290	委託檢驗(定)試驗認證費	2,503,232	
			2,279,582	1.停車場評鑑委託服務費。
			223,650	2.社園等7處機械停車場安全檢查費及鑑定費。
802,864		租金與利息		
802,864		交通及運輸設備租金		
802,864		電信設備租金		
349,961,196	413,915,000	折舊、折耗及攤銷	432,100,000	
349,961,196	413,915,000	不動產、廠房及設備折舊	432,100,000	較上年度預算數413,915,000元，增加18,185,000元。
14,505,015	17,908,223	土地改良物折舊	11,788,352	委外停車場土地改良物折舊。



# 臺北市公有收費停車場基金

## 其他出租成本明細表

中華民國112年度

單位：新臺幣元

前年度 決算數	上年度 預算數	科 目	本年度 預算數	說 明
294,038,289	342,802,988	一般房屋折舊	372,467,885	委外停車場房屋折舊費用。
18,929,221	22,774,551	機械及設備折舊	23,837,867	委外停車場機械及設備折舊費用。
22,089,180	29,837,245	交通及運輸設備折舊	22,761,160	委外停車場交通及運輸設備折舊費用。
399,491	591,993	什項設備折舊	1,244,736	委外停車場什項設備折舊費用。
32,661,674	51,654,000	稅捐與規費(強制費)	48,698,000	
65,470	1,200,000	土地稅	186,979	較上年度預算數1,200,000元，減少1,013,021元。
65,470	1,200,000	一般土地地價稅	186,979	委外停車場地價稅。
32,596,204	50,454,000	房屋稅	48,511,021	較上年度預算數50,454,000元，減少1,942,979元。
32,596,204	50,454,000	一般房屋稅	48,511,021	委外停車場房屋稅。

# 臺北市公有收費停車場基金

## 雜項業務成本明細表

中華民國112年度

單位：新臺幣元

前年度 決算數	上年度 預算數	科 目	本年度 預算數	說 明
127,590,237	121,404,000	合 計	118,462,000	
125,709,859	118,917,000	服務費用	116,674,000	
34,399,313	29,824,880	郵電費	31,801,880	較上年度預算數29,824,880元，增加1,977,000元。
34,379,826	29,790,000	郵費	31,767,000	紅單掛號及單退郵資(含違反停車場法郵資費用)。
19,487	34,880	電話費	34,880	違規停車申訴及辦公業務用電話費。
210,541	261,801	印刷裝訂與廣告費	229,165	較上年度預算數261,801元，減少32,636元。
210,541	261,801	印刷及裝訂費	229,165	
			10,285	1.各項表格及文件印刷費。
			218,880	2.影印機使用費。(2臺*12月*15,200張*0.6元)。
343,640	210,880	修理保養及保固費	205,600	較上年度預算數210,880元，減少5,280元。
343,640	200,880	交通及運輸設備修護費	200,600	機車養護費(詳車輛明細表第138-147頁)。(118輛*1年*1,700元)
	10,000	什項設備修護費	5,000	稽查分隊辦公室相關設備維護什項費用。
178,249	88,164	保險費	83,898	較上年度預算數88,164元，減少4,266元。
178,249	88,164	交通及運輸設備保險費	83,898	重型公務機車保險費(詳車輛明細表第138-147頁)。(118輛*1年*711元)
90,578,116	88,531,275	一般服務費	84,353,457	較上年度預算數88,531,275元，減少4,177,818元。
21,109,756	18,658,476	外包費	21,109,756	違規停車舉發作業處理費用。
69,468,360	69,872,799	計時與計件人員酬金	63,243,701	
			6,420,000	1.交通助理員加班費。
			10,000	2.交通助理員逾時誤餐餐盒費用。(100人次*100元)。
			248,500	3.交通助理員健康檢查(依職業安全衛生法規定)。
			24,000	4.交通助理員退休人員紀念品。(8人*3,000元)。
			90,000	5.績優交通助理員出國觀摩費。(3人*1年*30,000元)

# 臺北市公有收費停車場基金

## 雜項業務成本明細表

中華民國112年度

單位：新臺幣元

前年度 決算數	上年度 預算數	科 目	本年度 預算數	說 明
			30,941,232	6.交通助理員薪金。(71人*12月*36,316元)
			1,600,000	7.交通助理員不休假加班費、應休未休工資及10日以上之休假補助費。
			3,867,654	8.交通助理員年終獎金。
			9,700,000	9.道路交通安全人員獎勵金。
			2,552,112	10.交通助理員退休離職準備金(新制6%)。
			3,344,952	11.交通助理員勞保費機關負擔部分。
			24,850	12.交通助理員傷病醫療藥品費。(71人*1年*350元)
			213,000	13.交通助理員三節加菜金。(71人*3節*1,000元)
			85,910	14.交通助理員文康活動費(交通助理員為71人)。
			2,175,563	15.交通助理員健保費機關負擔部分。
			219,240	16.交通助理員上下班交通費(1級)。(29人*12月*630元)。
			133,056	17.交通助理員上下班交通費(2級)。(11人*12月*1,008元)。
			155,232	18.交通助理員上下班交通費(3級)。(11人*12月*1,176元)。
			302,400	19.交通助理員上下班交通費(4級)。(20人*12月*1,260元)。
			1,136,000	20.交通助理員休假補助費(10日以內)。(71人*16,000元)。
1,276,335	1,898,000	材料及用品費	1,061,000	
209,695	191,520	使用材料費	92,160	較上年度預算數191,520元，減少99,360元。
209,695	191,520	油脂	92,160	重型公務機車油料費(詳車輛明細表第138-147頁)。(24輛*12月*10公升*32元)
1,066,640	1,706,480	用品消耗	968,840	較上年度預算數1,706,480元，減少737,640元。
673,052	1,340,372	服裝	557,066	
			127,800	1.交通助理員制服(夏季)。(71人*2套*900元)

# 臺北市公有收費停車場基金

## 雜項業務成本明細表

中華民國112年度

單位：新臺幣元

前年度 決算數	上年度 預算數	科 目	本年度 預算數	說 明
			284,000	2.交通助理員制服(冬季)。(71人*2套*2,000元)
			78,100	3.交通助理員黑色皮鞋。(71人*1雙*1,100元)
			31,666	4.交通助理員服裝配備(便帽、胸章、臂章)。(71人*446元)
			21,300	5.交通助理員雨鞋。(71人*1雙*300元)
			14,200	6.交通助理員黑色透氣除臭抗菌棉襪(每人兩雙)。(71人*2雙*100元)
393,588	366,108	其他	411,774	
			312,724	1.交通助理員服勤相關配件及什項用品。
			39,050	2.交通助理員用保溫瓶(2年1編)。(71個*550元)
			60,000	3.飲用水(20公升)。(300箱*200元)
559,619	563,000	租金與利息	716,000	
64,668	65,200	交通及運輸設備租金	65,200	較上年度預算數65,200元，無增減。
64,668	65,200	電信設備租金	65,200	
			40,824	1.數據專線費(紅單電腦與數據所三代公路監理系統連線用)。(1條*12月*3,402元)。
			24,376	2.統計本處舉發違規停車案件罰款收入資料處理費。
494,951	497,800	什項設備租金	650,800	較上年度預算數497,800元，增加153,000元。
494,951	497,800	什項設備租金	650,800	電動公務機車電池使用租賃。
44,424	26,000	稅捐與規費(強制費)	11,000	
8,304		消費與行為稅		
8,304		使用牌照稅		
36,120	26,000	規費	11,000	較上年度預算數26,000元，減少15,000元。
2,250		行政規費與強制費		
33,870	26,000	汽車燃料使用費	11,000	
			200	1.因配合機車燃料使用費編列基準，無法調整編列至千元整數，增加進位數200元。

# 臺北市公有收費停車場基金

## 雜項業務成本明細表

中華民國112年度

單位：新臺幣元

前年度 決算數	上年度 預算數	科 目	本年度 預算數	說 明
			10,800	2.機車燃料費(詳車輛明細表第138-147 頁)。

# 臺北市公有收費停車場基金

## 管理費用及總務費用明細表

中華民國112年度

單位：新臺幣元

前年度 決算數	上年度 預算數	科 目	本年度 預算數	說 明
969,668	1,023,000	合 計	1,023,000	
969,668	1,023,000	服務費用	1,023,000	
107,165	125,600	印刷裝訂與廣告費	125,600	較上年度預算數125,600元，無增減。
107,165	125,600	印刷及裝訂費	125,600	
			71,100	1.預(概)算書等印刷費。(237本*300元)
			29,170	2.管理員、約聘僱人員識別證伸縮拉夾及識別證封套。
			10,330	3.各種帳簿傳票等印刷費。
			15,000	4.卡片識別證。
217,161	252,000	一般服務費	252,000	較上年度預算數252,000元，無增減。
217,161	252,000	計時與計件人員酬金	252,000	
			246,000	1.編製預、決算及人事業務等加班費。
			6,000	2.人事室、會計室業務逾時誤餐餐盒費用。(60人次*100元)。
645,342	645,400	公共關係費	645,400	較上年度預算數645,400元，無增減。
645,342	645,400	公共關係費	645,400	
			152,400	1.處長特別費(12月*12,700元)。
			493,000	2.新聞聯繫費及因業務需要之公共關係費。

# 臺北市公有收費停車場基金

## 訓練費用明細表

中華民國112年度

單位：新臺幣元

前年度 決算數	上年度 預算數	科 目	本年度 預算數	說 明
460,450	372,000	合 計	457,000	
363,200	270,000	服務費用	355,000	
89,400	98,000	一般服務費	91,000	較上年度預算數98,000元，減少7,000元。
2,400	10,000	外包費	10,000	管理員在職教育訓練場地清潔費。(4次*2,500元)
87,000	88,000	計時與計件人員酬金	81,000	
			12,000	1.交通助理員常年教育訓練逾時誤餐餐盒費用。(120人次*100元)。
			50,800	2.管理員在職教育訓練逾時誤餐餐盒費用。(508人次*100元)。
			18,200	3.管理員各級幹部訓練逾時誤餐餐盒費用。(182人次*100元)。
273,800	172,000	專業服務費	264,000	較上年度預算數172,000元，增加92,000元。
160,400	148,000	講課鐘點、稿費、出席審查及查詢費	150,000	
			2,000	1.交通助理員常年教育訓練講師費(內聘)。(1次*2節*1,000元)
			64,000	2.管理員在職教育訓練講師費(外聘)。(4次*8節*2,000元)
			20,000	3.辦理公文文書講習講師鐘點費。(20節*1,000元)
			24,000	4.交通助理員常年教育訓練講師費(外聘)。(1次*12節*2,000元)
			28,000	5.管理員各級幹部訓練講師費(外聘)。(2次*7節*2,000元)
			6,000	6.其他公務講習訓練講師費(外聘)。(3節*2,000元)
			6,000	7.一般勞工安全衛生教育訓練講師費(外聘)。(1次*3節*2,000元)
113,400	24,000	委託考選訓練費	114,000	依職業安全衛生教育訓練規則辦理安全衛生管理人員訓練費。
97,250	102,000	材料及用品費	102,000	
97,250	102,000	用品消耗	102,000	較上年度預算數102,000元，無增減。
97,250	102,000	其他	102,000	

# 臺北市公有收費停車場基金

## 訓練費用明細表

中華民國112年度

單位：新臺幣元

前年度 決算數	上年度 預算數	科 目	本年度 預算數	說 明
			18,500	1.交通助理員常年教育訓練飲料、布條、文具、紙張等雜支費用。(1次*18,500元)
			64,640	2.管理員在職教育訓練飲料、布條、文具、紙張等雜支費用。(4次*16,160元)
			18,860	3.管理員各級幹部訓練飲料、布條、文具、紙張等雜支費用。(2次*9,430元)



# 臺北市公有收費停車場基金

## 利息費用明細表

中華民國112年度

單位：新臺幣元

前年度 決算數	上年度 預算數	科 目	本年度 預算數	說 明
71,635	220,000	合 計	274,000	
71,635	220,000	租金與利息	274,000	
71,635	220,000	利息	274,000	較上年度預算數220,000元，增加54,000元。
71,635	220,000	其他利息	274,000	
			273,280	1.租賃個人電腦利息費用。
			720	2.因配合利息費用編列基準，無法調整編列至千元整數，增加進位數720元。

# 臺北市公有收費停車場基金

## 財產交易短絀明細表

中華民國112年度

單位：新臺幣元

前年度 決算數	上年度 預算數	科 目	本年度 預算數	說 明
12,145,325	1,900,000	合 計	301,000	
12,145,325	1,900,000	短絀、賠償與保險給付	301,000	
12,145,325	1,900,000	各項短絀	301,000	較上年度預算數1,900,000元，減少 1,599,000元。
12,145,325	1,900,000	資產短絀	301,000	停車場財產報廢損失。

# 臺北市公有收費停車場基金

## 違約及處理費用明細表

中華民國112年度

單位：新臺幣元

前年度 決算數	上年度 預算數	科 目	本年度 預算數	說 明
1,314,376	588,000	合 計	588,000	
1,314,376	588,000	服務費用	588,000	
1,314,376	588,000	專業服務費	588,000	較上年度預算數588,000元，無增減。
1,314,376	588,000	法律事務費	588,000	
			300,000	1.因公涉訟、法律諮詢等費用。
			288,000	2.訴訟費。

# 臺北市公有收費停車場基金

## 雜項費用明細表

中華民國112年度

單位：新臺幣元

前年度 決算數	上年度 預算數	科 目	本年度 預算數	說 明
70,916,071	118,051,000	合 計	25,356,000	
81,084		用人費用		
81,084		福利費		
9,820		傷病醫藥費		
71,264		員工通勤交通費		
2,680,825		服務費用		
51,008		修理保養及保固費		
51,008		什項設備修護費		
2,629,817		一般服務費		
2,629,817		計時與計件人員酬金		
11,919,281		租金與利息		
11,919,281		地租及水租		
11,919,281		一般土地租金		
17,178	93,372,000	稅捐與規費(強制費)		
	93,372,000	土地稅		較上年度預算數93,372,000元，減少93,372,000元。
	93,372,000	一般土地地價稅		
17,178		房屋稅		
17,178		一般房屋稅		
20,142,866	22,479,000	短絀、賠償與保險給付	22,856,000	
20,122,616	22,429,000	各項短絀	22,806,000	較上年度預算數22,429,000元，增加377,000元。
20,122,616	21,529,000	呆帳及保證短絀	21,906,000	提列停車費呆帳損失。
	900,000	災害短絀	900,000	各停車場颱風災害損失。
20,250	50,000	賠償給付	50,000	較上年度預算數50,000元，無增減。
20,250	50,000	一般賠償	50,000	各停車場設備造成車輛損壞及人員傷害之賠償。
36,074,837	2,200,000	其他	2,500,000	
36,074,837	2,200,000	其他費用	2,500,000	較上年度預算數2,200,000元，增加300,000元。
36,074,837	2,200,000	其他	2,500,000	舉發違規停車罰鍰以前年度應收帳款退款。

# 臺北市公有收費停車場基金

## 解繳公庫淨額明細表

中華民國112年度

單位：新臺幣元

前年度決算數	上年度預算數	項 目	本年度預算數	說 明
1,500,000,000	2,000,000,000	合 計	1,500,000,000	
1,500,000,000	2,000,000,000	解繳公庫淨額	1,500,000,000	1.依110年度路邊停車費收入扣除成本之50%繳庫，計算公式如下： <b>【1,980,430,637(營收)-919,464,497(成本)】*50%=530,483,070元</b> 編列。 2.未徵收道路之路邊停車格盈餘繳庫30,000,000元。 3.依中央政府特種基金管理準則(地方政府準用)將累積賸餘939,516,930元，於112年度解繳公庫，應用於大眾運輸補助之用途。

臺北市公有收  
固定資產建設改

中華民國

計畫名稱	合計	不動產、廠			
		小計	土地	土地改良物	房屋及建築
合計	1,768,184,000	1,768,184,000		56,174,000	1,663,716,000
專案計畫	1,636,131,000	1,636,131,000			1,636,131,000
繼續性計畫	1,625,041,000	1,625,041,000			1,625,041,000
(一) 停車場多目標參建計畫	1,625,041,000	1,625,041,000			1,625,041,000
1. 中山國中附建地下停車場新建工程	46,818,000	46,818,000			46,818,000
2. 內湖321K01停車場新建工程	214,179,000	214,179,000			214,179,000
3. 振華公園附建地下停車場新建工程	287,517,000	287,517,000			287,517,000
4. 新和國小附建地下停車場新建工程	90,913,000	90,913,000			90,913,000
5. 成功市場附建地下停車場新建工程	15,549,000	15,549,000			15,549,000
6. 公一公園附建地下停車場新建工程	238,000,000	238,000,000			238,000,000
7. 景美女中附建地下停車場新建工程	10,000,000	10,000,000			10,000,000
8. 科技大樓站停車場新建工程	187,803,000	187,803,000			187,803,000
9. 內湖國中附建地下停車場新建工程	139,312,000	139,312,000			139,312,000
10. 大安國中附建地下停車場新建工程	103,950,000	103,950,000			103,950,000
11. 樂活公園地下停車場新建工程	241,000,000	241,000,000			241,000,000
12. 和平高中附建地下停車場新建工程	50,000,000	50,000,000			50,000,000
新興計畫	11,090,000	11,090,000			11,090,000
(一) 停車場多目標參建計畫	11,090,000	11,090,000			11,090,000
1. 西松國小附建地下停車場新建工程	11,090,000	11,090,000			11,090,000

# 費停車場基金

## 良擴充明細表

112年度

單位：新臺幣元

房及設備					投資性 不動產	說明
機械及設備	交通及 運輸設備	什項設備	租賃資產	租賃權 益改良		
42,683,000	2,240,000	610,000	2,761,000			

臺北市公有收  
固定資產建設改

中華民國

計畫名稱	合計	不動產、廠			
		小計	土地	土地改良物	房屋及建築
一般建築及設備計畫	132,053,000	132,053,000		56,174,000	27,585,000
分年性項目	44,875,000	44,875,000			14,872,000
一次性項目	87,178,000	87,178,000		56,174,000	12,713,000



# 費停車場基金

## 良擴充明細表

112年度

單位：新臺幣元

房及設備					投資性 不動產	說明
機械及設備	交通及 運輸設備	什項設備	租賃資產	租賃權 益改良		
42,683,000	2,240,000	610,000	2,761,000			
30,003,000						
12,680,000	2,240,000	610,000	2,761,000			

# 臺北市公有收費停車場基金

## 固定資產建設改良擴充明細彙計表

中華民國112年度

單位：新臺幣元

總帳科目	計畫名稱	單位	數量	單價	金額	備註 (含規格或說明)
合計					1,768,184,000	
專案計畫					1,636,131,000	
繼續性計畫					1,625,041,000	
房屋及建築	(一) 停車場多目標參建計畫				1,625,041,000	
	1. 中山國中附建地下停車場新建工程				46,818,000	1. 本工程位於松山區復興北路361巷7號中山國中，為地下2樓停車場，總樓地板面積8,606m <sup>2</sup> ，預計提供262格小汽車位。 2. 本工程由教育局主辦，為106-112年度連續性工程，總工程費855,649,471元(施工費821,137,322元，委託技術服務費27,313,194元，工程管理費7,198,955元)，依參建比例分攤，本處分攤比例為55.74%，共須分攤476,799,000元(施工費457,701,944元，委託技術服務費15,084,358元(含105年已核列1,000,000元)，工程管理費4,012,698元)，除以前年度預算編列429,981,000元外，本年度編列最後1年經費46,818,000元，各年度資金需求詳如繼續性計畫分年資金需求表。為增進年度預算執行績效並利工進，在預算完成法定程序後，擬就總工程費先行發包施築，工程費之支付以通過之法定預算額度為依據。
					46,818,000	本年度所需工程費
		式	1	44,439,944	44,439,944	施工費
		式	1	1,775,608	1,775,608	委託技術服務費
		式	1	602,448	602,448	工程管理費
	2. 內湖321K01停車場新建工程				214,179,000	1. 本工程位於內湖區東湖路與康寧路3段交叉路口，總樓地板面積10,948.50m <sup>2</sup> ，預計提供235格小汽車位及202格機車位。 2. 本工程由本處主辦，原為106-112年度連續性工程，因配合階段期程施工調整，故修正為106-113年度連續性工程，總工程費1,316,318,000元(施工費1,269,659,000元，委託技術服務費37,553,000元，工程管理費9,106,000元)，依

# 臺北市公有收費停車場基金

## 固定資產建設改良擴充明細彙計表

中華民國112年度

單位：新臺幣元

總帳科目	計畫名稱	單位	數量	單價	金額	備註 (含規格或說明)
	3.振華公園附建地下停車場新建工程				214,179,000	參建比例分攤，本處分攤比例為49.14%，共須分攤646,840,000元(施工費623,910,000元，委託技術服務費18,454,000元，工程管理費4,476,000元)，除以前年度預算編列348,857,000元外，本年度編列第7年經費214,179,000元，餘83,804,000元編列於以後年度，各年度資金需求詳如繼續性計畫分年資金需求表。為增進年度預算執行績效並利工進，在預算完成法定程序後，擬就總工程費先行發包施築，工程費之支付以通過之法定預算額度為依據。
		式	1	212,107,000	212,107,000	本年度所需工程費
		式	1	932,000	932,000	施工費
		式	1	1,140,000	1,140,000	委託技術服務費 工程管理費
					287,517,000	1.本工程位於北投區振華街24號對面，為地下2樓停車場，總樓地板面積為17,047.67㎡，預計提供405格小汽車位及144格機車位。 2.本工程由本處主辦，原為106-112年度連續性工程，因配合階段期程施工調整，故修正為106-113年度連續性工程，總工程費原審定1,187,299,919元，因物價指數上漲及工程準備費不足等因素，修正總工程費1,490,599,000元(施工費1,436,951,081元，委託技術服務費44,934,000元，工程管理費8,713,919元)，依使用樓層及用途分攤，本處分攤比例為95.71%，共須分攤1,426,652,000元(施工費1,375,308,860元，委託技術服務費43,003,581元，工程管理費8,339,559元)，除以前年度預算編列396,175,652元外，本年度編列第7年經費287,517,000元，餘742,959,348元編列於以後年度，各年度資金需求詳如繼續性計畫分年資金需求表。為增進年度預算執行績效並利工進，在預算完成法定程序後，擬就

# 臺北市公有收費停車場基金

## 固定資產建設改良擴充明細彙計表

中華民國112年度

單位：新臺幣元

總帳科目	計畫名稱	單位	數量	單價	金額	備註 (含規格或說明)
					287,517,000	總工程費先行發包施築，工程費之支付以通過之法定預算額度為依據。
		式	1	276,577,000	276,577,000	本年度所需工程費 施工費
		式	1	9,096,000	9,096,000	委託技術服務費
		式	1	1,844,000	1,844,000	工程管理費
					(1,426,652,000)	總工程經費明細如下：
					1,375,308,860	施工費
					43,003,581	委託技術服務費
					8,339,559	工程管理費
	4.新和國小附建地下停車場新建工程				90,913,000	1.本工程位於萬華區西藏路125巷31號新和國小，為地下3樓停車場，總樓地板面積9,349㎡，預計提供237格小汽車位。 2.本工程由教育局主辦，為106-112年度連續性工程，總工程費原審定1,539,463,614元，因物價指數上漲及工程準備費不足等因素，修正總工程費1,651,275,026元(施工費1,588,731,057元，委託技術服務費51,962,862元，工程管理費10,581,107元)，依參建比例分攤，本處分攤比例為27.13%，共須分攤447,990,914元(施工費431,022,736元，委託技術服務費14,097,524元，工程管理費2,870,654元)，除以前年度預算編列357,077,000元外，本年度編列最後1年經費90,913,000元，餘914元不再編列，各年度資金需求詳如繼續性計畫分年資金需求表。為增進年度預算執行績效並利工進，在預算完成法定程序後，擬就總工程費先行發包施築，工程費之支付以通過之法定預算額度為依據。
					90,913,000	本年度所需工程費
		式	1	88,261,000	88,261,000	施工費
		式	1	1,661,000	1,661,000	委託技術服務費
		式	1	991,000	991,000	工程管理費
					(447,990,914)	總工程經費明細如下：
					431,022,736	一、施工費
					14,097,524	二、委託技術服務費

# 臺北市公有收費停車場基金

## 固定資產建設改良擴充明細彙計表

中華民國112年度

單位：新臺幣元

總帳科目	計畫名稱	單位	數量	單價	金額	備註 (含規格或說明)
	5.成功市場附建地下停車場新建工程				2,870,654	三、工程管理費
					15,549,000	1.本工程位於大安區和平東路3段1巷、四維路與四維路192、198巷區塊之道路用地上，總樓地板面積21,350㎡，預計提供370格小汽車位。 2.本工程由市場處主辦，為106-113年度連續性工程，總工程費1,165,528,746元(施工費1,114,314,267元，委託技術服務費41,992,956元(含都市計畫變更及地質鑽探作業3,250,000元)，工程管理費9,221,523元)，依使用樓層及用途分攤，本處分攤比例為44.58%，共須分攤458,517,727元(施工費436,914,829元，委託技術服務費17,789,662元(含104年已核列1,000,000元)，工程管理費3,813,236元)，除以前年度預算編列179,632,718元外，本年度編列第7年經費15,549,000元，餘263,336,009元編列於以後年度，各年度資金需求詳如繼續性計畫分年資金需求表。為增進年度預算執行績效並利工進，在預算完成法定程序後，擬就總工程費先行發包施築，工程費之支付以通過之法定預算額度為依據。
					15,549,000	本年度所需工程費
		式	1	15,547,000	15,547,000	施工費
		式	1	1,000	1,000	委託技術服務費
		式	1	1,000	1,000	工程管理費
	6.公一公園附建地下停車場新建工程				238,000,000	1.本工程位於臺北市北投區軟橋段2地號等共1筆土地，總樓地板面積17,062.43㎡，為地下1層至地下2層車停車場，預計提供423格汽車位及198格機車位。 2.本工程由本處主辦，原為107-112年度連續性工程，因配合階段期程施工調整，故修正為107-113年度連續性工程，總工程費原審定1,030,816,000元，因物價指數上漲及工程準備費不足等因素，修正總工程費1,228,889,000元(施工費1,180,724,000元，委託技術服務費40,000,000元，工程管理

# 臺北市公有收費停車場基金

## 固定資產建設改良擴充明細彙計表

中華民國112年度

單位：新臺幣元

總帳科目	計畫名稱	單位	數量	單價	金額	備註 (含規格或說明)
						費8,165,000元)，依參建比例分攤，本處分攤比例為96.3%，共須分攤1,183,420,000元(施工費1,137,037,000元，委託技術服務費38,520,000元，工程管理費7,863,000元)，除以前年度預算編列383,657,000元外(不含109年度不保留26,297,000元)，本年度編列第6年經費238,000,000元，餘561,763,000元編列於以後年度，各年度資金需求詳如繼續性計畫分年資金需求表。為增進年度預算執行績效並利工進，在預算完成法定程序後，擬就總工程費先行發包施築，工程費之支付以通過之法定預算額度為依據。
					238,000,000	本年度所需工程費
		式	1	226,885,400	226,885,400	施工費
		式	1	9,234,400	9,234,400	委託技術服務費
		式	1	1,880,200	1,880,200	工程管理費
					(1,183,420,000)	總工程經費明細如下：
					1,137,037,000	施工費
					38,520,000	委託技術服務費
					7,863,000	工程管理費
					10,000,000	1.本工程位於文山區木新路3段312號景美女中，為地下2樓停車場新建工程，總樓地板面積7,279㎡，預計提供205小汽車位。 2.本工程由教育局主辦，原為107-112年度連續性工程，因配合階段期程施工調整，故修正為107-113年度連續性工程，總工程費原審定1,100,645,401元，因物價指數上漲及工程準備費不足等因素，修正總工程費1,217,313,373元(施工費1,170,466,238元，委託技術服務費38,263,623元(不含教育局先期規劃費900,000元)，工程管理費8,583,512元)，依參建比例分攤，本處分攤比例為28.39%，共須分攤345,667,421元(施工費332,295,365元，委託技術服務費10,935,197元(含105年及106年已核列合計5,000,000元)，工程管理費
	7.景美女中附建地下停車場新建工程					

# 臺北市公有收費停車場基金

## 固定資產建設改良擴充明細彙計表

中華民國112年度

單位：新臺幣元

總帳科目	計畫名稱	單位	數量	單價	金額	備註 (含規格或說明)
						2,436,859元)，除以前年度預算編列242,586,000元外，本年度編列第6年經費10,000,000元，餘93,081,421元編列於以後年度，各年度資金需求詳如繼續性計畫分年資金需求表。為增進年度預算執行績效並利工進，在預算完成法定程序後，擬就總工程費先行發包施築，工程費之支付以通過之法定預算額度為依據。
					10,000,000	本年度所需工程費
		式	1	9,200,000	9,200,000	施工費
		式	1	700,000	700,000	委託技術服務費
		式	1	100,000	100,000	工程管理費
					(345,667,421)	總工程經費明細如下：
					332,295,365	一、施工費
					10,935,197	二、委託技術服務費
					2,436,859	三、工程管理費
	8.科技大樓站停車場 新建工程				187,803,000	1.本工程位於捷運科技大樓站西側(大安區瑞安段二小段838-1、840-1、842-1、846-1、849-1地號等5筆土地)，預估總樓地板面積7,399.71m <sup>2</sup> ，為地上6層、地下4層停車場，預計提供汽車111格及機車224格。 2.本工程由本處主辦，原為108-112年度連續性工程，因配合階段期程施工調整，故修正為108-113年度連續性工程，總工程費1,251,943,000元(施工費1,187,911,000元，委託技術服務費55,144,000元，工程管理費8,888,000元)，依參建比例分攤，本處分攤比例為55.29%，共須分攤692,200,000元(施工費656,793,000元，委託技術服務費30,491,000元，工程管理費4,916,000元)，除以前年度預算編列111,124,000元外，本年度編列第5年經費187,803,000元，餘393,273,000元編列於以後年度，各年度資金需求詳如繼續性計畫分年資金需求表。為增進年度預算執行績效並利工進，在預算完成法定程序後，擬就總工程費先行發包施築，工程費之支付

# 臺北市公有收費停車場基金

## 固定資產建設改良擴充明細彙計表

中華民國112年度

單位：新臺幣元

總帳科目	計畫名稱	單位	數量	單價	金額	備註 (含規格或說明)
	9.內湖國中附建地下停車場新建工程				187,803,000	以通過之法定預算額度為依據。
		式	1	181,800,000	181,800,000	本年度所需工程費
		式	1	4,783,000	4,783,000	施工費
		式	1	1,220,000	1,220,000	委託技術服務費
					139,312,000	1.本工程位於內湖區陽光街1號內湖國中，為地下2樓停車場新建工程，總樓地板面積4,669㎡，預計提供95格小汽車位。
						2.本工程由教育局主辦，原為108-112年度連續性工程，因配合階段期程施工調整，故修正為108-113年度連續性工程，總工程費原審定625,628,579元，因物價指數上漲及工程準備費不足等因素，修正總工程費721,797,920元(施工費696,119,152元，委託技術服務費20,486,579元(不含教育局先期規劃費700,000元)，工程管理費5,192,189元)，依參建比例分攤，本處分攤比例為41.74%，共需分攤301,278,181元(施工費290,560,134元，委託技術服務費8,551,098元，工程管理費2,166,949元)，除以前年度預算編列52,900,000元外(不含109年度不保留2,000,000元)，本年度編列第5年經費139,312,000元，餘109,066,181元編列於以後年度，各年度資金需求詳如繼續性計畫分年資金需求表。為增進年度預算執行績效並利工進，在預算完成法定程序後，擬就總工程費先行發包施築，工程費之支付以通過之法定預算額度為依據。
					139,312,000	本年度所需工程費
		式	1	138,000,000	138,000,000	施工費
		式	1	167,000	167,000	委託技術服務費
		式	1	1,145,000	1,145,000	工程管理費
				(301,278,181)	總工程經費明細如下：	
				290,560,134	一、施工費	
				8,551,098	二、委託技術服務費	
				2,166,949	三、工程管理費	



# 臺北市公有收費停車場基金

## 固定資產建設改良擴充明細彙計表

中華民國112年度

單位：新臺幣元

總帳科目	計畫名稱	單位	數量	單價	金額	備註 (含規格或說明)
	10.大安國中附建地下停車場新建工程				103,950,000	<p>1.本工程位於大安區大安路2段63號大安國中，總樓地板面積5,032.8m<sup>2</sup>，預計提供125格小汽車位。</p> <p>2.本工程由教育局主辦，原為108-112年度連續性工程，因配合階段期程施工調整，故修正為108-113年度連續性工程，總工程費1,329,097,692(施工費1,281,027,952元，委託技術服務費38,830,692元，工程管理費9,239,048元)，依參建比例分攤，本處分攤比例為20.05%，共須分攤266,483,554元(施工費256,846,104元，委託技術服務費7,785,554元，工程管理費1,851,896元)，除以前年度預算編列97,357,000元外，本年度編列第5年經費103,950,000元，餘65,176,554元編列於以後年度，各年度資金需求詳如繼續性計畫分年資金需求表。為增進年度預算執行績效並利工進，在預算完成法定程序後，擬就總工程費先行發包施築，工程費之支付以通過之法定預算額度為依據。</p>
					103,950,000	本年度所需工程費
		式	1	103,000,000	103,000,000	施工費
		式	1	500,000	500,000	委託技術服務費
		式	1	450,000	450,000	工程管理費
	11.樂活公園地下停車場新建工程				241,000,000	<p>1.本工程位於臺北市東湖路與康樂街交叉口至康樂街61巷、康樂街61巷15弄、康樂街85巷底為工程範圍，總樓地板面積9,420m<sup>2</sup>，預計提供200格汽車停車位及60格機車位。</p> <p>2.本工程為109-114年度連續性工程，總工程費712,574,000元(施工費655,929,000元，委託技術服務費50,132,000元，工程管理費6,513,000元)，除以前年度預算編列7,341,000元外，本年度編列第4年經費241,000,000元，餘464,233,000元編列於以後年度，各年度資金需求詳如繼續性計畫分年資金需求表。為增進年度預算執行績效並利工進，在</p>

# 臺北市公有收費停車場基金

## 固定資產建設改良擴充明細彙計表

中華民國112年度

單位：新臺幣元

總帳科目	計畫名稱	單位	數量	單價	金額	備註 (含規格或說明)
新興計畫  房屋及建築	12.和平高中附建地下停車場新建工程          (一) 停車場多目標參建計畫  1.西松國小附建地下停車場新建工程				241,000,000	預算完成法定程序後，擬就總工程費先行發包施築，工程費之支付以通過之法定預算額度為依據。 本年度所需工程費
		式	1	221,840,500	221,840,500	施工費
		式	1	16,966,400	16,966,400	委託技術服務費
		式	1	2,193,100	2,193,100	工程管理費
					50,000,000	1.本工程位於大安區臥龍街100號和平高中，為地下2樓停車場，總樓地板面積9489.67m <sup>2</sup> (地下層)，預計提供210格小汽車位。 2.本工程由教育局主辦，為111-114年度連續性工程，總工程費2,204,606,000元(施工費2,114,959,000元，委託技術服務費76,520,000元，工程管理費13,127,000元)，依參建比例分攤，本處分攤比例為32.74%，共須分攤721,789,000元(施工692,438,000元，委託技術服務費25,053,000元，工程管理費4,298,000元)，除以前年度預算編列1,000,000元外，本年度編列第2年經費50,000,000元，餘670,789,000元編列於以後年度，各年度資金需求詳如繼續性計畫分年資金需求表。為增進年度預算執行績效並利工進，在預算完成法定程序後，擬就總工程費先行發包施築，工程費之支付以通過之法定預算額度為依據。
					50,000,000	本年度所需工程費
		式	1	42,611,440	42,611,440	施工費
		式	1	6,899,240	6,899,240	委託技術服務費
		式	1	489,320	489,320	工程管理費
					11,090,000	
			11,090,000			
			11,090,000			
			11,090,000	1.本場為地下2樓停車場，總樓地板面積10,911.35m <sup>2</sup> ，預計提供250格小汽車位及280格機車位。 2.本工程由教育局主辦，為112-115年度連續性工程，總工程費2,798,082,000元(施工		

# 臺北市公有收費停車場基金

## 固定資產建設改良擴充明細彙計表

中華民國112年度

單位：新臺幣元

總帳科目	計畫名稱	單位	數量	單價	金額	備註 (含規格或說明)
一般建築及設備計畫 分年性項目 房屋及建築	1.老舊停車場耐震補強工程					費2,744,839,000元，委託技術服務費38,587,000元，工程管理費14,656,000元)，依參建比例分攤，本處分攤比例為43.36%，共須分攤1,212,858,000元(施工費1,190,162,000元，委託技術服務費16,341,000元，工程管理費6,355,000元)，本年度編列第1年經費11,090,000元，餘1,201,768,000元編列於以後年度，各年度資金需求詳如新興計畫分年資金需求表。為增進年度預算執行績效並利工進，在預算完成法定程序後，擬就總工程費先行發包施築，工程費之支付以通過之法定預算額度為依據。
					11,090,000	本年度所需工程費
		式	1	5,350,000	5,350,000	施工費
		式	1	5,500,000	5,500,000	委託技術服務費
		式	1	240,000	240,000	工程管理費
					(1,212,858,000)	總工程經費明細如下：
					1,190,162,000	施工費
					16,341,000	委託技術服務費
					6,355,000	工程管理費
					132,053,000	
			44,875,000			
			14,872,000			
			14,872,000	1.考量本市使用年限超過30年之公有路外停車場，結構體已逐漸老化，恐造成使用者危險，故配合本處委託結構技師公會辦理之建築物耐震能力詳細評估成果報告書依序辦理後續補強及修繕，其補強及修繕方案預估金額工作，編列本預算執行。 2.本工程為112-113年度連續性工程，總工程費29,257,000元(施工費26,010,000元，委託技術服務費2,448,000元，工程管理費799,000元)，本年度編列第1年經費14,872,000元，餘14,385,000元編列於以後年度，各年度資金需求詳如新興計畫分年資金需求表。為增進年度預算執行績效並利工進，在預算完成法定程序		

# 臺北市公有收費停車場基金

## 固定資產建設改良擴充明細彙計表

中華民國112年度

單位：新臺幣元

總帳科目	計畫名稱	單位	數量	單價	金額	備註 (含規格或說明)	
機械及設備	1.萬華國中等6處停車場中央監控設備更新工程				14,872,000	後，擬就總工程費先行發包施築，工程費之支付以通過之法定預算額度為依據。 本年度所需工程費	
		式	1	13,170,000	13,170,000	施工費	
		式	1	1,287,000	1,287,000	委託技術服務費	
		式	1	415,000	415,000	工程管理費	
					(29,257,000)		總工程經費明細如下：
					26,010,000		一、施工費
					2,448,000		二、委託技術服務費
					799,000		三、工程管理費
					30,003,000		
					30,003,000		1.萬華國中等6處停車場水電中央監控設備老舊皆已使用10年以上，部分設備已停產無法取得維修模組零件，故編列預算汰換水電中央監控設備，以自動化監控輔助現場人員進行設備管理以補人力之不足，並增進停車場環境品質。 2.本工程為111-112年度連續性工程，總工程費33,705,000元(施工費30,000,000元，委託技術服務費2,805,000元，工程管理費900,000元)，除以前年度預算編列3,702,000元外，本年度編列最後1年經費30,003,000元，各年度資金需求詳如繼續性計畫分年資金需求表。為增進年度預算執行績效並利工進，在預算完成法定程序後，擬就總工程費先行發包施築，工程費之支付以通過之法定預算額度為依據。
一次性項目 土地改良物	1.112年度橋下、路外及平面停車場等整修				30,003,000	本年度所需工程費	
		式	1	27,600,000	27,600,000	施工費	
		式	1	1,683,000	1,683,000	委託技術服務費	
		式	1	720,000	720,000	工程管理費	
					87,178,000		
			56,174,000				
			30,674,000		考量本市因停車政策關係與本府其他機關租借土地應需求闢建臨時平面停車場開放供民眾使用、及徵收完成空地架設臨時圍籬(或護欄)、路外、平面停車場等整修工		

# 臺北市公有收費停車場基金

## 固定資產建設改良擴充明細彙計表

中華民國112年度

單位：新臺幣元

總帳科目	計畫名稱	單位	數量	單價	金額	備註 (含規格或說明)		
房屋及建築	2.忠孝東區振興計畫 公共空間廊帶及周 邊人本環境改善 SOGO後方停車場用 地改造工程	式	1	27,280,000	27,280,000	程。增加透水性鋪面工程(依業務需要分案辦理)。		
		式	1	2,562,000	2,562,000	施工費		
		式	1	832,000	832,000	委託技術服務費		
		式	1	832,000	832,000	工程管理費		
		式	1	22,800,000	22,800,000	25,500,000 1.110年7月21日市長室會議決議原則同意「忠孝東區振興計畫-公共空間廊帶及周邊人本環境改善」SOGO後方停車場用地、大安路一段(市民大道-忠孝東路)及頂好、龍門廣場、地下街改善方案所題方向。		
		式	1	2,000,000	2,000,000	2.本案由新工處主辦，本處依道路用地及停車場用地所占比例分攤，共需分攤25,500,000元(施工費22,800,000元，委託技術服務費2,000,000元，工程管理費700,000元)。		
		式	1	700,000	700,000	22,800,000 施工費		
		式	1	2,000,000	2,000,000	2,000,000 委託技術服務費		
		式	1	700,000	700,000	700,000 工程管理費		
		式	1	6,268,500	6,268,500	12,713,000 7,000,000 針對公有路外停車場以預約維護(開口契約)之方式辦理老舊廁所整修及相關設施汰換更新。		
		式	1	560,000	560,000	6,268,500 施工費		
		式	1	171,500	171,500	560,000 委託技術服務費		
		式	1	171,500	171,500	171,500 工程管理費		
		機械及設備	1.112年度公有路外 停車場廁所整修及 修繕工程	式	1	5,048,300	5,048,300	5,713,000 本處部分路外停車場污水管尚未接至污水下水道，正規劃逐年將現有路外停車場之污水接至污水下水道，以利逐年提升污水接管率。
				式	1	498,450	498,450	5,048,300 施工費
式	1			166,250	166,250	498,450 委託技術服務費		
式	1			166,250	166,250	166,250 工程管理費		
式	1			5,048,300	5,048,300	12,680,000 更新使用逾16年以上之公有路外停車場升降機，預計更新三張里(1臺)、振興公園(1臺)、振興公園(1臺)、青年公園棒球場(1臺)，共計更新4臺無障礙升降機。		
式	1			498,450	498,450	4,960,000 更新使用逾16年以上之公有路外停車場升降機，預計更新三張里(1臺)、振興公園(1臺)、振興公園(1臺)、青年公園棒球場(1臺)，共計更新4臺無障礙升降機。		
式	1			166,250	166,250	166,250 委託技術服務費		
式	1			166,250	166,250	166,250 工程管理費		
式	1			5,048,300	5,048,300	5,048,300 施工費		
式	1			498,450	498,450	498,450 委託技術服務費		
2.網路及資訊周邊設備	2.網路及資訊周邊設備	年	1	720,000	720,000	720,000 電腦周邊設備。		

# 臺北市公有收費停車場基金

## 固定資產建設改良擴充明細彙計表

中華民國112年度

單位：新臺幣元

總帳科目	計畫名稱	單位	數量	單價	金額	備註 (含規格或說明)
交通及運輸設備	3.為民服務系統伺服器設備更新	年	1	7,000,000	7,000,000	新購伺服器4臺、儲存設備、防火牆
	1.電動公務機車	輛	28	80,000	2,240,000	汰換102年購置223-MDK、226-MDK等3輛，103年購置510-MWB、511-MWB等12輛，104年購置ADY-6936、ADT-6937等12輛，105年購置MCC-3818等1輛皆使用7年以上，合計28輛已逾耐用年限公務機車。
什項設備	1.變頻式冷氣機	臺	10	55,000	550,000	汰舊換新(8-10KW)變頻一對一分離式冷氣機(含不銹鋼安裝、鋼管加長、排水馬達等)-忠信公園等停車場使用。
	2.冰箱	臺	3	20,000	60,000	汰舊換新(雙園國中等停車場使用)。
租賃資產					2,761,000	
	1.桌上型電腦	臺	78	30,670	2,392,260	桌上型電腦租賃費。
	2.筆記型電腦	臺	12	30,670	368,040	筆記型電腦租賃費。
	3.其他	年	1	700	700	因租賃個人電腦編列基準，無法調整編列至千元整數，增列進位數700元

# 臺北市公有收費停車場基金

## 資產報廢明細表

中華民國112年度

單位：新臺幣元

科 目	帳 面 價 值			殘餘價值	未實現重估增值減少數	報廢損失
	成本或重估價值	已提折舊額	淨 額			
合計	29,497,129	29,196,129	301,000			301,000
不動產、廠房及設備	29,497,129	29,196,129	301,000			301,000
機械及設備	18,468,990	18,283,702	185,288			185,288
機械及設備	18,468,990	18,283,702	185,288			185,288
交通及運輸設備	9,609,843	9,508,314	101,529			101,529
交通及運輸設備	9,609,843	9,508,314	101,529			101,529
什項設備	1,418,296	1,404,113	14,183			14,183
什項設備	1,418,296	1,404,113	14,183			14,183

轉 投 資 事 業			投 資 金 額		
名 稱	年終實收 資本總額	發 行 股 數	以前年度 已 投 資	本年度增 減 投 資	投 資 淨 額
合計	1,040,600,000	104,060,000	117,671,826		117,671,826
悠遊卡投資控股股份 有限公司	1,040,600,000	104,060,000	117,671,826		117,671,826



# 費停車場基金

## 其餘細明細表

112年度

單位：新臺幣元

持股比例		現金股利或採權益法認列之投資損益			
年終預計 持有股數	占發行 股數%	本年度預算		上 年 度 預 算 總 額	前年度決算 總 額
		每股(元)	總 額		
12,259,003	11.78		4,659,000	11,701,000	4,658,363
12,259,003	11.78		4,659,000	11,701,000	4,658,363

# 臺北市公有收費停車場基金

## 基金增減數額明細表

中華民國112年度

單位：新臺幣元

項 目	金額	說 明
期初基金數額	24,449,180,000	
加：		
以前年度公積撥充		
賸餘撥充		
公庫增撥數		
其他		
減：		
填補短絀		
折減基金繳庫		
其他		
期末基金數額	24,449,180,000	

# 預 算 參 考 表



# 臺北市公有收費停車場基金

## 預計平衡表

中華民國112年12月31日

單位：新臺幣千元

110年(前年) 12月31日 決算數	科 目	112年12月31日 預計數	111年12月31日 預計數	比較增減(-)
62,372,545	資產合計	62,996,841	62,309,897	686,944
62,372,545	資產	62,996,841	62,309,897	686,944
9,131,127	流動資產	9,201,866	9,403,768	-201,902
8,652,904	現金	8,746,503	8,948,405	-201,902
8,652,904	銀行存款	8,746,503	8,948,405	-201,902
465,949	應收款項	443,089	443,089	
345,534	應收帳款	345,533	345,533	
7,021	應收收益	7,021	7,021	
89,555	託辦往來	89,555	89,555	
23,840	其他應收款	980	980	
12,274	預付款項	12,274	12,274	
768	用品盤存	768	768	
11,506	預付費用	11,506	11,506	
1,454,612	投資、長期應收款、貸墊款及準備金	1,457,196	1,455,684	1,512
193,900	採權益法之投資	193,900	193,900	
117,672	採權益法之投資成本	117,672	117,672	
76,228	採權益法之投資權益調整	76,228	76,228	
1,260,712	準備金	1,263,296	1,261,784	1,512
1,260,712	退休及離職準備金	1,263,296	1,261,784	1,512
45,717,847	不動產、廠房及設備	46,312,254	45,403,014	909,240
24,545,306	土地	24,545,306	24,545,306	
24,545,306	土地	24,545,306	24,545,306	
27,688	土地改良物	41,769	19,082	22,687
245,645	土地改良物	320,897	264,723	56,174
217,956	累計折舊－土地改良物	279,128	245,641	33,487
18,297,831	房屋及建築	19,054,931	18,105,865	949,066
31,176,638	房屋及建築	33,377,575	31,713,859	1,663,716
12,878,807	累計折舊－房屋及建築	14,322,644	13,607,994	714,650
161,134	機械及設備	105,488	115,523	-10,035
393,341	機械及設備	394,638	370,425	24,213
232,207	累計折舊－機械及設備	289,150	254,902	34,248
187,427	交通及運輸設備	68,219	119,215	-50,996
863,365	交通及運輸設備	712,769	720,139	-7,370
675,938	累計折舊－交通及運輸設備	644,550	600,924	43,626

# 臺北市公有收費停車場基金

## 預計平衡表

中華民國112年12月31日

單位：新臺幣千元

110年(前年) 12月31日 決算數	科 目	112年12月31日 預計數	111年12月31日 預計數	比較增減(-)
6,253	什項設備	1,872	4,355	-2,483
47,143	什項設備	46,113	46,921	-808
40,890	累計折舊－什項設備	44,241	42,566	1,675
4,023	租賃資產	6,485	5,484	1,001
4,959	租賃資產	10,481	7,720	2,761
936	累計折舊－租賃資產	3,996	2,236	1,760
2,488,184	購建中固定資產	2,488,184	2,488,184	
2,488,184	未完工程	2,488,184	2,488,184	
60	無形資產	60	60	
60	無形資產	60	60	
60	電腦軟體	60	60	
6,068,900	其他資產	6,025,465	6,047,371	-21,906
6,068,900	什項資產	6,025,465	6,047,371	-21,906
41	存出保證金	41	41	
84,250	催收款項	84,250	84,250	
20,123	備抵呆帳－催收款項	63,558	41,652	21,906
21,025	暫付及待結轉帳項	21,025	21,025	
5,983,707	代管資產	5,983,707	5,983,707	
62,372,545	負債及淨值合計	62,996,841	62,309,897	686,944
8,404,672	負債	8,335,728	8,358,331	-22,603
760,637	流動負債	761,581	761,098	483
77,591	短期債務	78,533	78,050	483
352,415	應付款項	352,416	352,416	
10,108	應付帳款	10,108	10,108	
165,371	應付代收款	165,371	165,371	
174,243	應付費用	174,244	174,244	
2,681	應付工程款	2,681	2,681	
12	其他應付款	12	12	
330,632	預收款項	330,632	330,632	
330,632	預收收入	330,632	330,632	
156,045	長期負債	4,120	80,336	-76,216
156,045	長期債務	4,120	80,336	-76,216
2,816	應付租賃款	4,120	3,722	398
153,228	其他長期負債		76,614	-76,614

# 臺北市公有收費停車場基金

## 預計平衡表

中華民國112年12月31日

單位：新臺幣千元

110年(前年) 12月31日 決算數	科 目	112年12月31日 預計數	111年12月31日 預計數	比較增減(-)
7,487,989	其他負債	7,570,027	7,516,897	53,130
144,884	遞延負債	224,338	172,720	51,618
144,884	遞延收入	224,338	172,720	51,618
7,343,105	什項負債	7,345,689	7,344,177	1,512
77,965	存入保證金	77,965	77,965	
1,260,712	應付退休及離職金	1,263,296	1,261,784	1,512
20,721	暫收及待結轉帳項	20,721	20,721	
5,983,707	應付代管資產	5,983,707	5,983,707	
53,967,874	淨值	54,661,113	53,951,566	709,547
24,449,180	基金	24,449,180	24,449,180	
24,449,180	基金	24,449,180	24,449,180	
24,449,180	基金	24,449,180	24,449,180	
5,680,197	公積	5,680,197	5,680,197	
5,609,751	資本公積	5,609,751	5,609,751	
5,609,751	受贈公積	5,609,751	5,609,751	
70,446	特別公積	70,446	70,446	
70,446	特別公積	70,446	70,446	
23,838,501	累積餘絀	24,531,740	23,822,193	709,547
23,838,501	累積賸餘	24,531,740	23,822,193	709,547
23,838,501	累積賸餘	24,531,740	23,822,193	709,547
-4	淨值其他項目	-4	-4	
-4	累積其他綜合餘絀	-4	-4	

註：信託代理與保證資產(負債)前年度決算數173,556,301元，上年度調整後預計數129,657,979元，本年度預計數113,270,134元。

## 臺北市公有收

## 各項費用

中華民國

前年度 決算數	上年度 預算數	總分類帳科目		合計	管理成本
		用途別科目			
2,888,984,787	3,134,051,000	合計		2,915,451,000	2,121,181,000
23,790,844	25,852,000	用人費用		35,053,000	35,053,000
16,570,118	17,522,844	聘僱及兼職人員薪資		24,124,200	24,124,200
418,992	418,992	聘用人員薪金			
16,151,126	17,103,852	約僱職員薪金		24,124,200	24,124,200
728,333	1,036,567	超時工作報酬		1,140,695	1,140,695
728,333	1,036,567	加班費		1,140,695	1,140,695
1,854,913	2,190,349	獎金		3,015,525	3,015,525
1,854,913	2,190,349	年終獎金		3,015,525	3,015,525
1,018,503	1,071,840	退休及卹償金		1,512,000	1,512,000
1,018,503	1,071,840	工員退休及離職金		1,512,000	1,512,000
3,618,977	4,030,400	福利費		5,260,580	5,260,580
2,587,017	2,809,920	分擔員工保險費		3,764,400	3,764,400
9,820	130,000	傷病醫藥費		70,500	70,500
456,330	488,880	員工通勤交通費		640,080	640,080
565,810	601,600	其他福利費		785,600	785,600
1,765,887,866	1,897,837,000	服務費用		1,816,090,000	1,532,225,000
67,748,140	79,622,950	水電費		61,209,950	61,085,950
66,741,081	78,315,950	工作場所電費		60,205,950	60,085,950
1,007,059	1,307,000	工作場所水費		1,004,000	1,000,000
67,010,050	63,216,867	郵電費		69,668,352	37,750,472
64,933,910	60,895,715	郵費		67,426,200	35,573,200
2,076,140	2,321,152	電話費		2,242,152	2,177,272
97,360	154,600	旅運費		154,600	154,600
97,360	154,600	國內旅費		154,600	154,600
4,392,955	5,543,021	印刷裝訂與廣告費		5,051,017	4,430,460
4,044,305	4,887,021	印刷及裝訂費		4,445,017	3,824,460
348,650	656,000	廣告費		606,000	606,000
155,810,991	135,616,890	修理保養及保固費		144,133,387	110,597,019
5,220,463	4,541,000	土地改良物修護費		4,232,700	2,624,830
45,098,519	42,517,000	一般房屋修護費		43,133,179	38,722,297



# 費停車場基金

## 彙計表

112年度

單位：新臺幣元

其他勞務成本	其他出租成本	雜項業務成本	管理費用及總務費用	訓練費用	利息費用
121,051,000	526,758,000	118,462,000	1,023,000	457,000	274,000
119,265,000	45,960,000	116,674,000	1,023,000	355,000	
124,000					
120,000					
4,000					
116,000		31,801,880			
86,000		31,767,000			
30,000		34,880			
265,792		229,165	125,600		
265,792		229,165	125,600		
220,000	33,110,768	205,600			
	1,607,870				
	4,410,882				

## 臺北市公有收

## 各項費用

中華民國

前年度 決算數	上年度 預算數	總分類帳科目		財產交易短絀	違約及處理費用
		用途別科目			
2,888,984,787	3,134,051,000	合計		301,000	588,000
23,790,844	25,852,000	用人費用			
16,570,118	17,522,844	聘僱及兼職人員薪資			
418,992	418,992	聘用人員薪金			
16,151,126	17,103,852	約僱職員薪金			
728,333	1,036,567	超時工作報酬			
728,333	1,036,567	加班費			
1,854,913	2,190,349	獎金			
1,854,913	2,190,349	年終獎金			
1,018,503	1,071,840	退休及卹償金			
1,018,503	1,071,840	工員退休及離職金			
3,618,977	4,030,400	福利費			
2,587,017	2,809,920	分擔員工保險費			
9,820	130,000	傷病醫藥費			
456,330	488,880	員工通勤交通費			
565,810	601,600	其他福利費			
1,765,887,866	1,897,837,000	服務費用			588,000
67,748,140	79,622,950	水電費			
66,741,081	78,315,950	工作場所電費			
1,007,059	1,307,000	工作場所水費			
67,010,050	63,216,867	郵電費			
64,933,910	60,895,715	郵費			
2,076,140	2,321,152	電話費			
97,360	154,600	旅運費			
97,360	154,600	國內旅費			
4,392,955	5,543,021	印刷裝訂與廣告費			
4,044,305	4,887,021	印刷及裝訂費			
348,650	656,000	廣告費			
155,810,991	135,616,890	修理保養及保固費			
5,220,463	4,541,000	土地改良物修護費			
45,098,519	42,517,000	一般房屋修護費			

# 費停車場基金

## 彙計表

112年度

單位：新臺幣元

雜項費用					
25,356,000					

## 臺北市公有收

## 各項費用

中華民國

前年度 決算數	上年度 預算數	總分類帳科目		合計	管理成本
		用途別科目			
20,791,956	20,442,403	機械及設備修護費		20,442,709	9,730,693
32,259,281	24,602,218	交通及運輸設備修護費		21,022,599	19,501,999
52,440,772	43,514,269	什項設備修護費		55,302,200	40,017,200
14,501,307	17,764,090	保險費		17,096,531	7,162,633
14,286,461	17,638,000	一般房屋保險費		16,914,000	7,064,000
214,846	126,090	交通及運輸設備保險費		182,531	98,633
1,419,940,617	1,561,308,552	一般服務費		1,478,654,471	1,274,922,806
670,285,128	811,585,658	代理(辦)費		779,900,536	662,356,904
115,040,461	122,571,526	外包費		128,270,949	105,732,617
634,541,228	627,071,368	計時與計件人員酬金		570,382,986	506,733,285
73,800	80,000	體育活動費		100,000	100,000
35,741,104	33,964,630	專業服務費		39,476,292	36,121,060
1,314,376	588,000	法律事務費		588,000	
124,000	2,300,000	工程及管理諮詢服務費		2,300,000	2,300,000
835,366	598,000	講課鐘點、稿費、出席審查及查詢費		850,000	700,000
6,963,000	6,350,000	委託調查研究費		6,350,000	6,350,000
12,638,444	3,102,290	委託檢驗(定)試驗認證費		3,057,232	554,000
113,400	24,000	委託考選訓練費		114,000	
13,752,518	21,002,340	電腦軟體服務費		26,217,060	26,217,060
645,342	645,400	公共關係費		645,400	
645,342	645,400	公共關係費		645,400	
23,273,425	26,278,000	材料及用品費		23,605,000	22,312,000
1,286,083	1,468,900	使用材料費		1,354,080	1,261,920
513,590	600,000	原料		550,000	550,000
744,059	786,264	油脂		764,196	672,036
28,434	82,636	設備零件		39,884	39,884
21,987,342	24,809,100	用品消耗		22,250,920	21,050,080
1,828,763	1,568,800	辦公(事務)用品		1,766,600	1,756,600
5,349,402	7,895,372	服裝		4,949,066	4,392,000
14,809,177	15,344,928	其他		15,535,254	14,901,480
89,214,350	63,975,000	租金與利息		62,222,000	60,352,000

# 費停車場基金

## 彙計表

112年度

單位：新臺幣元

其他勞務成本	其他出租成本	雜項業務成本	管理費用及總務費用	訓練費用	利息費用
	10,712,016				
	1,320,000	200,600			
220,000	15,060,000	5,000			
4,000	9,846,000	83,898			
4,000	9,846,000				
		83,898			
118,535,208	500,000	84,353,457	252,000	91,000	
117,543,632					
918,576	500,000	21,109,756		10,000	
73,000		63,243,701	252,000	81,000	
	2,503,232			264,000	
				150,000	
	2,503,232			114,000	
			645,400		
			645,400		
130,000		1,061,000		102,000	
		92,160			
		92,160			
130,000		968,840		102,000	
10,000					
		557,066			
120,000		411,774		102,000	
880,000		716,000			274,000

## 臺北市公有收

## 各項費用

中華民國

前年度 決算數	上年度 預算數	總分類帳科目		財產交易短絀	違約及處理費用
		用途別科目			
20,791,956	20,442,403	機械及設備修護費			
32,259,281	24,602,218	交通及運輸設備修護費			
52,440,772	43,514,269	什項設備修護費			
14,501,307	17,764,090	保險費			
14,286,461	17,638,000	一般房屋保險費			
214,846	126,090	交通及運輸設備保險費			
1,419,940,617	1,561,308,552	一般服務費			
670,285,128	811,585,658	代理(辦)費			
115,040,461	122,571,526	外包費			
634,541,228	627,071,368	計時與計件人員酬金			
73,800	80,000	體育活動費			
35,741,104	33,964,630	專業服務費			588,000
1,314,376	588,000	法律事務費			588,000
124,000	2,300,000	工程及管理諮詢服務費			
835,366	598,000	講課鐘點、稿費、出席審查及查詢費			
6,963,000	6,350,000	委託調查研究費			
12,638,444	3,102,290	委託檢驗(定)試驗認證費			
113,400	24,000	委託考選訓練費			
13,752,518	21,002,340	電腦軟體服務費			
645,342	645,400	公共關係費			
645,342	645,400	公共關係費			
23,273,425	26,278,000	材料及用品費			
1,286,083	1,468,900	使用材料費			
513,590	600,000	原料			
744,059	786,264	油脂			
28,434	82,636	設備零件			
21,987,342	24,809,100	用品消耗			
1,828,763	1,568,800	辦公(事務)用品			
5,349,402	7,895,372	服裝			
14,809,177	15,344,928	其他			
89,214,350	63,975,000	租金與利息			

# 費停車場基金

## 彙計表

112年度

單位：新臺幣元

雜項費用					

## 臺北市公有收

## 各項費用

中華民國

前年度 決算數	上年度 預算數	總分類帳科目		合計	管理成本
		用途別科目			
13,950,587	2,046,770	地租及水租		1,022,380	1,022,380
13,950,587	2,046,770	一般土地租金		1,022,380	1,022,380
2,802,316	2,840,000	機器租金		2,840,000	2,840,000
2,802,316	2,840,000	機械及設備租金		2,840,000	2,840,000
68,755,288	54,191,604	交通及運輸設備租金		54,145,512	53,236,112
68,755,288	54,191,604	電信設備租金		54,145,512	53,236,112
3,634,524	4,676,626	什項設備租金		3,940,108	3,253,508
3,634,524	4,676,626	什項設備租金		3,940,108	3,253,508
71,635	220,000	利息		274,000	
71,635	220,000	其他利息		274,000	
833,383,982	895,822,000	折舊、折耗及攤銷		858,643,000	426,459,000
832,637,228	895,822,000	不動產、廠房及設備折舊		858,643,000	426,459,000
26,620,764	39,164,910	土地改良物折舊		33,487,113	21,698,761
694,053,191	729,187,160	一般房屋折舊		714,649,895	342,182,010
47,901,878	56,462,073	機械及設備折舊		52,531,825	28,674,354
61,091,199	67,208,398	交通及運輸設備折舊		53,134,490	30,319,374
2,277,586	2,499,139	什項設備折舊		3,079,325	1,824,149
692,610	1,300,320	租賃資產折舊		1,760,352	1,760,352
746,754		攤銷			
746,754		攤銷電腦軟體費			
74,982,188	189,408,000	稅捐與規費(強制費)		85,881,000	36,480,000
3,032,248	97,835,047	土地稅		3,258,777	2,379,798
3,032,248	97,835,047	一般土地地價稅		3,258,777	2,379,798
71,190,875	90,827,390	房屋稅		81,892,173	33,381,152
71,190,875	90,827,390	一般房屋稅		81,892,173	33,381,152
108,894	85,380	消費與行為稅		85,380	85,380
108,894	85,380	使用牌照稅		85,380	85,380
650,171	660,183	規費		644,670	633,670
526,471	550,303	行政規費與強制費		549,940	549,940
116,650	102,080	汽車燃料使用費		86,630	75,630
7,050	7,800	其他		8,100	8,100



# 費停車場基金

## 彙計表

112年度

單位：新臺幣元

其他勞務成本	其他出租成本	雜項業務成本	管理費用及總務費用	訓練費用	利息費用
844,200		65,200			
844,200		65,200			
35,800		650,800			
35,800		650,800			
					274,000
					274,000
84,000	432,100,000				
84,000	432,100,000				
	11,788,352				
	372,467,885				
19,604	23,837,867				
53,956	22,761,160				
10,440	1,244,736				
692,000	48,698,000	11,000			
692,000	186,979				
692,000	186,979				
	48,511,021				
	48,511,021				
		11,000			
		11,000			

臺北市公有收

各項費用

中華民國

前年度 決算數	上年度 預算數	總分類帳科目		
		用途別科目	財產交易短絀	違約及處理費用
13,950,587	2,046,770	地租及水租		
13,950,587	2,046,770	一般土地租金		
2,802,316	2,840,000	機器租金		
2,802,316	2,840,000	機械及設備租金		
68,755,288	54,191,604	交通及運輸設備租金		
68,755,288	54,191,604	電信設備租金		
3,634,524	4,676,626	什項設備租金		
3,634,524	4,676,626	什項設備租金		
71,635	220,000	利息		
71,635	220,000	其他利息		
833,383,982	895,822,000	折舊、折耗及攤銷		
832,637,228	895,822,000	不動產、廠房及設備折舊		
26,620,764	39,164,910	土地改良物折舊		
694,053,191	729,187,160	一般房屋折舊		
47,901,878	56,462,073	機械及設備折舊		
61,091,199	67,208,398	交通及運輸設備折舊		
2,277,586	2,499,139	什項設備折舊		
692,610	1,300,320	租賃資產折舊		
746,754		攤銷		
746,754		攤銷電腦軟體費		
74,982,188	189,408,000	稅捐與規費(強制費)		
3,032,248	97,835,047	土地稅		
3,032,248	97,835,047	一般土地地價稅		
71,190,875	90,827,390	房屋稅		
71,190,875	90,827,390	一般房屋稅		
108,894	85,380	消費與行為稅		
108,894	85,380	使用牌照稅		
650,171	660,183	規費		
526,471	550,303	行政規費與強制費		
116,650	102,080	汽車燃料使用費		
7,050	7,800	其他		

# 費停車場基金

## 彙計表

112年度

單位：新臺幣元

雜項費用					

臺北市公有收

各項費用

中華民國

前年度 決算數	上年度 預算數	總分類帳科目		合計	管理成本
		用途別科目			
10,089,104	8,300,000	會費、捐助、補助、分攤、救助(濟)與 交流活動費		8,300,000	8,300,000
10,039,104	8,300,000	捐助、補助與獎助		8,300,000	8,300,000
10,039,104	8,300,000	補(協)助政府機關(構)		8,300,000	8,300,000
50,000		補貼(償)、獎勵、慰問與救助(濟)			
50,000		其他			
32,288,191	24,379,000	短絀、賠償與保險給付		23,157,000	
32,267,941	24,329,000	各項短絀		23,107,000	
20,122,616	21,529,000	呆帳及保證短絀		21,906,000	
12,145,325	1,900,000	資產短絀		301,000	
	900,000	災害短絀		900,000	
20,250	50,000	賠償給付		50,000	
20,250	50,000	一般賠償		50,000	
36,074,837	2,200,000	其他		2,500,000	
36,074,837	2,200,000	其他費用		2,500,000	
36,074,837	2,200,000	其他		2,500,000	

# 費停車場基金

## 彙計表

112年度

單位：新臺幣元

其他勞務成本	其他出租成本	雜項業務成本	管理費用及總務費用	訓練費用	利息費用

臺北市公有收

各項費用

中華民國

前年度 決算數	上年度 預算數	總分類帳科目	
		用途別科目	財產交易短絀 違約及處理費用
10,089,104	8,300,000	會費、捐助、補助、分攤、救助(濟)與 交流活動費	
10,039,104	8,300,000	捐助、補助與獎助	
10,039,104	8,300,000	補(協)助政府機關(構)	
50,000		補貼(償)、獎勵、慰問與救助(濟)	
50,000		其他	
32,288,191	24,379,000	短絀、賠償與保險給付	301,000
32,267,941	24,329,000	各項短絀	301,000
20,122,616	21,529,000	呆帳及保證短絀	
12,145,325	1,900,000	資產短絀	301,000
	900,000	災害短絀	
20,250	50,000	賠償給付	
20,250	50,000	一般賠償	
36,074,837	2,200,000	其他	
36,074,837	2,200,000	其他費用	
36,074,837	2,200,000	其他	

# 費停車場基金

## 彙計表

112年度

單位：新臺幣元

雜項費用					
22,856,000					
22,806,000					
21,906,000					
900,000					
50,000					
50,000					
2,500,000					
2,500,000					
2,500,000					

# 臺北市公有收費停車場基金

## 員工人數彙計表

中華民國112年度

單位：人

科 目	上年度最高可 進用員額數	本年度 增減數	本年度最高可 進用員額數	增 減 原 因
合計	40	10	50	
業務總支出部分	40	10	50	
行銷及業務部分	40	10	50	
約僱	40	10	50	因業務需要增加10名約僱工程員。

註：1.本表約僱、聘用係指奉准有案之約聘僱人員。

1.本表約僱、聘用係指奉准有案之約聘僱人員。

2.依停車場法之規定進用停車管理員610人；依道路交通管理處罰條例與交通助理員管理辦法之規定進用交通助理員71人；依臺北市政府所屬機關工程管理費及工作費支用要點進用臨時聘用人員2人。



本 頁 空 白

科 目	合計	正式 員額 薪資	聘僱 人員 薪資	超時 工作 報酬	津貼	獎 金			
						年終 獎金	考績 獎金	績效 獎金	其他
合計	35,053,000		24,124,200	1,140,695		3,015,525			
業務總支出部分	35,053,000		24,124,200	1,140,695		3,015,525			
管理成本	35,053,000		24,124,200	1,140,695		3,015,525			
正式人員	35,053,000		24,124,200	1,140,695		3,015,525			

註：管理員610人，編列管理成本-計時與計件人員酬金506,733,285元，包含薪資、獎金、退休離職準備金等費用，詳見56-58頁；交通助理員71人，編列雜項業務成本-計時與計件人員酬金63,243,701元，包含薪資、獎金、退休離職準備金等費用，詳見78-79頁；臨時聘用人員2人，包含薪資、獎金、退休離職準備金等費用1,636,008元，以工程管理費預算支應。

# 費停車場基金

## 彙計表

112年度

單位：新臺幣元

退休及卹償金		資遣費	福 利 費					提繳費	兼任人員用人費用
退休金	卹償金		分擔保險費	傷病醫藥費	提撥福利金	員工通勤交通費	其他福利費		
1,512,000			3,764,400	70,500		640,080	785,600		
1,512,000			3,764,400	70,500		640,080	785,600		
1,512,000			3,764,400	70,500		640,080	785,600		
1,512,000			3,764,400	70,500		640,080	785,600		

區分及職稱	人數	擔任工作	聘用或約僱 起訖期間	薪點	年需經費
合計	50				32,416,125
約僱人員小計	50				32,416,125
約僱工程員	50	協助停車場規劃及工程相關事宜。	112.01.01~112.12.31	310	32,416,125

# 費停車場基金

## 人員明細表

112年度

單位：新臺幣元

月 支					經費來源 及其科目
小計	折合 金額	勞保 保險費	健康 保險費	離職 儲金	
2,450,050	2,010,350	196,300	117,400	126,000	管理成本

# 臺北市公有收費停車場基金

## 資產折舊明細表

中華民國112年度

單位：新臺幣千元

項 目	合 計	不動產、廠房及設備							投資性不動產	其他
		土地改良物	房屋及建築	機械及設備	交通及運輸設備	什項設備	租賃資產	租賃權益改良		
前年度決算資產原值	32,731,091	245,645	31,176,638	393,341	863,365	47,143	4,959			
上年度預計新增資產原值	392,696	19,078	537,221	-22,916	-143,226	-222	2,761			
本年度預計新增資產原值	1,738,686	56,174	1,663,716	24,213	-7,370	-808	2,761			
資產重估增值額										
本年度(12月底止)資產總額	34,862,473	320,897	33,377,575	394,638	712,769	46,113	10,481			
折舊方法		直線法	直線法	直線法	直線法	直線法	直線法			
折舊率		10.44	2.14	13.31	7.45	6.68	16.79			
本年度應提折舊額	858,643	33,487	714,650	52,532	53,135	3,079	1,760			
管理成本	426,459	21,699	342,182	28,674	30,320	1,824	1,760			
其他勞務成本	84			20	54	10				
其他出租成本	432,100	11,788	372,468	23,838	22,761	1,245				

註：預算數細數之和與總數或略有出入，係四捨五入關係。

臺北市公有收費停車場基金  
增購及汰舊換新各種公務車輛明細表

中華民國112年度

單位：新臺幣千元

項 目	單位	合 計		增 購 部 分		汰 舊 換 新 部 分		說 明
		數量	金額	數量	金額	數量	金額	
合 計		28	2,240			28	2,240	
電動公務機車	輛	28	2,240			28	2,240	汰換102年購置223-MDK、226-MDK等3輛，103年購置510-MWB、511-MWB等12輛，104年購置ADY-6936、ADT-6937等12輛，105年購置MCC-3818等1輛皆使用7年以上，合計28輛已逾耐用年限公務機車。

工作計畫別	車輛種類	車號	廠牌及引擎號碼	購置年月	汽缸總排氣量(立方公分)	合計	牌照稅(全年)	燃料使用費(全年)
合計	車輛132輛					1,807,020	85,380	86,430
	小貨車5輛							
	客貨兩用車5輛							
	電動公務機車97輛							
	重型公務機車24輛							
	小客車1輛							
管理成本						1,419,562	85,380	75,630
	小貨車	AAD-1863	中華4G64V041945	201301	2,351	127,586	3,600	7,710
	小貨車	AGJ-2230	中華4G64V047380	201405	2,351	127,586	3,600	7,710
	小貨車	1801-YB	中華4G64V030539	201002	2,351	127,586	3,600	7,710
	小貨車	2520-QH	中華4G64V033998	201101	2,351	127,586	3,600	7,710
	小貨車	ANA-3078	中華4G64V055545	201508	2,351	127,586	3,600	7,710
	客貨兩用車	AQX-3312	中華4G64C037387	201609	2,351	129,236	11,230	6,180
	客貨兩用車	ATN-1915	中華4G64C038793	201702	2,351	127,819	11,230	6,180
	客貨兩用車	2531-QH	中華4G69TA08683	201103	2,378	129,536	11,230	6,180
	客貨兩用車	AKL-2561	中華4G64C033805	201501	2,351	129,236	11,230	6,180
	客貨兩用車	AAC-1803	中華4G64C029387	201303	2,351	129,536	11,230	6,180
	電動公務機車	EMW-8039	RHMGSPT10K0013811	201909	125	2,411		
	電動公務機車	MNA-1822	RHMGSBT10H0007880	201709	125	2,411		
	電動公務機車(汰換)	526-MWB	SJ25PH-103513	202304	125	2,411		
	小客車	AXS-7723	4G69L016623	201010	2,378	129,036	11,230	6,180
雜項業務成本						387,458		10,800
	電動公務機車	975-QKE	A02-FA01164	201303	125	2,411		
	電動公務機車	976-QKE	A02-FA00734	201303	125	2,411		
	電動公務機車	EME-5682	RHMGSBT10J0055647	201808	125	2,411		
	電動公務機車	EME-5683	RHMGSBT10J0055651	201808	125	2,411		
	電動公務機車	EME-5685	RHMGSBT10J0055652	201808	125	2,411		
	電動公務機車	EME-5686	RHMGSBT10J0055653	201808	125	2,411		
	電動公務機車	EME-5687	RHMGSBT10J0055654	201808	125	2,411		
	電動公務機車	EME-5690	RHMGSBT10J0055655	201808	125	2,411		



# 費停車場基金

## 細表

112年度

單位：新臺幣元

油料費(全年)			液化石油氣(全年)			修護費	檢驗執照及保險費
數量 (公升)	單價	金額	數量 (公升)	單價	金額		
		679,296				765,283	190,631
18,348		587,136				564,683	106,733
1,668	32.0	53,376				51,000	11,900
1,668	32.0	53,376				51,000	11,900
1,668	32.0	53,376				51,000	11,900
1,668	32.0	53,376				51,000	11,900
1,668	32.0	53,376				51,000	11,900
1,668	32.0	53,376				51,000	11,900
1,668	32.0	53,376				51,000	7,450
1,668	32.0	53,376				49,583	7,450
1,668	32.0	53,376				51,000	7,750
1,668	32.0	53,376				51,000	7,450
1,668	32.0	53,376				51,000	7,750
						1,700	711
						1,700	711
	28.0					1,700	711
1,668	32.0	53,376				51,000	7,250
2,880		92,160				200,600	83,898
						1,700	711
						1,700	711
						1,700	711
						1,700	711
						1,700	711
						1,700	711
						1,700	711
						1,700	711

工作計畫別	車輛種類	車號	廠牌及引擎號碼	購置年月	汽缸總排氣量(立方公分)	合計	牌照稅(全年)	燃料使用費(全年)
	電動公務機車	EME-5691	RHMGSBT10J0055 659	201808	125	2,411		
	電動公務機車	EME-5692	RHMGSBT10J0055 660	201808	125	2,411		
	電動公務機車	EME-5693	RHMGSBT10J0055 661	201808	125	2,411		
	電動公務機車	EME-5695	RHMGSBT10J0055 662	201808	125	2,411		
	電動公務機車	EME-5696	RHMGSBT10J0055 663	201808	125	2,411		
	電動公務機車	EME-5697	RHMGSBT10J0055 664	201808	125	2,411		
	電動公務機車	EME-5699	RHMGSBT10J0055 665	201808	125	2,411		
	電動公務機車	EME-5700	RHMGSBT10J0055 666	201808	125	2,411		
	電動公務機車	EME-5701	RHMGSBT10J0055 667	201808	125	2,411		
	電動公務機車	EMW-8026	RHMGSPT10K001 3721	201909	125	2,411		
	電動公務機車	EMW-8027	RHMGSPT10K001 3719	201909	125	2,411		
	電動公務機車	EMW-8028	RHMGSPT10K001 3716	201909	125	2,411		
	電動公務機車	EMW-8029	RHMGSPT10K001 3748	201909	125	2,411		
	電動公務機車	EMW-8030	RHMGSPT10K001 3817	201909	125	2,411		
	電動公務機車	EMW-8031	RHMGSPT10K001 3815	201909	125	2,411		
	電動公務機車	EMW-8032	RHMGSPT10K001 3805	201909	125	2,411		
	電動公務機車	EMW-8033	RHMGSPT10K001 3810	201909	125	2,411		
	電動公務機車	EMW-8035	RHMGSPT10K001 3809	201909	125	2,411		
	電動公務機車	EMW-8036	RHMGSPT10K001 3808	201909	125	2,411		
	電動公務機車	EMW-8037	RHMGSPT10K001 3807	201909	125	2,411		
	電動公務機車	EMW-8038	RHMGSPT10K001 3800	201909	125	2,411		
	電動公務機車	EPD-6360	RHMGSPT10L000 1421	202011	125	2,411		
	電動公務機車	EPD-6361	RHMGSPT10L000 1365	202011	125	2,411		
	電動公務機車	EPD-6362	RHMGSPT10L000 1407	202011	125	2,411		
	電動公務機車	EPD-6365	RHMGSPT10L000 1440	202011	125	2,411		
	電動公務機車	EPD-6366	RHMGSPT10L000 1426	202011	125	2,411		
	電動公務機車	EPD-6367	RHMGSPT10L000 1430	202011	125	2,411		
	電動公務機車	EPD-6368	RHMGSPT10L000	202011	125	2,411		

# 費停車場基金

## 細表

112年度

單位：新臺幣元

油料費(全年)			液化石油氣(全年)			修護費	檢驗執照及保險費
數量(公升)	單價	金額	數量(公升)	單價	金額		
						1,700	711
						1,700	711
						1,700	711
						1,700	711
						1,700	711
						1,700	711
						1,700	711
						1,700	711
						1,700	711
						1,700	711
						1,700	711
						1,700	711
						1,700	711
						1,700	711
						1,700	711
						1,700	711
						1,700	711
						1,700	711
						1,700	711
						1,700	711
						1,700	711
						1,700	711
						1,700	711
						1,700	711
						1,700	711
						1,700	711
						1,700	711

工作計畫別	車輛種類	車號	廠牌及引擎號碼	購置年月	汽缸總排氣量(立方公分)	合計	牌照稅(全年)	燃料使用費(全年)
			1309					
	電動公務機車	EPD-6369	RHMGSPT10L000 1362	202011	125	2,411		
	電動公務機車	EPD-6370	RHMGSPT10L000 1373	202011	125	2,411		
	電動公務機車	EPD-6371	RHMGSPT10L000 1364	202011	125	2,411		
	電動公務機車	EPE-3958	RHMGSPT10L000 1471	202106	125	2,411		
	電動公務機車	EPE-3959	RHMGSPT10L000 1508	202106	125	2,411		
	電動公務機車	EPE-3960	RHMGSPT10L000 1507	202106	125	2,411		
	電動公務機車	EPE-3961	RHMGSPT10L000 1493	202106	125	2,411		
	電動公務機車	EPE-3962	RHMGSPT10L000 1514	202106	125	2,411		
	電動公務機車	EPE-3963	RHMGSPT10L000 1506	202106	125	2,411		
	電動公務機車	EPS-9338	RHMGSPT1000023 46	202206	125	2,411		
	電動公務機車	EPS-9350	RHMGSPT1000023 24	202206	125	2,411		
	電動公務機車	EPS-9353	RHMGSPT1000023 23	202206	125	2,411		
	電動公務機車	EPS-9355	RHMGSPT1000023 36	202206	125	2,411		
	電動公務機車	ESP-9351	RHMGSPT1000023 22	202206	125	2,411		
	電動公務機車	ESP-9352	RHMGSPT1000023 18	202206	125	2,411		
	電動公務機車	MNA-1803	RHMGSBT10H000 7674	201709	125	2,411		
	電動公務機車	MNA-1805	RHMGSBT10H000 7772	201709	125	2,411		
	電動公務機車	MNA-1806	RHMGSBT10H000 7775	201709	125	2,411		
	電動公務機車	MNA-1807	RHMGSBT10H000 7781	201709	125	2,411		
	電動公務機車	MNA-1808	RHMGSBT10H000 7783	201709	125	2,411		
	電動公務機車	MNA-1809	RHMGSBT10H000 7867	201709	125	2,411		
	電動公務機車	MNA-1810	RHMGSBT10H000 7786	201709	125	2,411		
	電動公務機車	MNA-1811	RHMGSBT10H000 7879	201709	125	2,411		
	電動公務機車	MNA-1812	RHMGSBT10H000 7881	201709	125	2,411		
	電動公務機車	MNA-1813	RHMGSBT10H000 7886	201709	125	2,411		
	電動公務機車	MNA-1815	RHMGSBT10H000 7885	201709	125	2,411		
	電動公務機車	MNA-1816	RHMGSBT10H000 7891	201709	125	2,411		

# 費停車場基金

## 細表

112年度

單位：新臺幣元

油料費(全年)			液化石油氣(全年)			修護費	檢驗執照及保險費
數量 (公升)	單價	金額	數量 (公升)	單價	金額		
						1,700	711
						1,700	711
						1,700	711
						1,700	711
						1,700	711
						1,700	711
						1,700	711
						1,700	711
						1,700	711
						1,700	711
						1,700	711
						1,700	711
						1,700	711
						1,700	711
						1,700	711
						1,700	711
						1,700	711
						1,700	711
						1,700	711
						1,700	711
						1,700	711
						1,700	711
						1,700	711
						1,700	711
						1,700	711
						1,700	711
						1,700	711
						1,700	711
						1,700	711
						1,700	711

工作計畫別	車輛種類	車號	廠牌及引擎號碼	購置年月	汽缸總排氣量(立方公分)	合計	牌照稅(全年)	燃料使用費(全年)
	電動公務機車	MNA-1817	RHMGSBT10H0007889	201709	125	2,411		
	電動公務機車	MNA-1819	RHMGSBT10H0007896	201709	125	2,411		
	電動公務機車	MNA-1820	RHMGSBT10H0007882	201709	125	2,411		
	電動公務機車	MNA-1821	RHMGSBT10H0007893	201709	125	2,411		
	電動公務機車(汰換)	522-MWB	SJ25PH-103510	202304	125	2,411		
	電動公務機車(汰換)	523-MWB	SJ25PH-103511	202304	125	2,411		
	電動公務機車(汰換)	525-MWB	SJ25PH-103512	202304	125	2,411		
	電動公務機車(汰換)	ADY-6960	SJ25KB-394672	202306	125	2,411		
	電動公務機車(汰換)	ADY-6961	SJ25KB-394673	202306	125	2,411		
	電動公務機車(汰換)	ADY-6962	SJ25KB-394675	202306	125	2,411		
	電動公務機車(汰換)	517-MWB	SJ25PH-103496	202304	125	2,411		
	電動公務機車(汰換)	518-MWB	SJ25PH-103503	202304	125	2,411		
	電動公務機車(汰換)	519-MWB	SJ25PH-103506	202304	125	2,411		
	電動公務機車(汰換)	ADY-6955	SJ25KB-394668	202306	125	2,411		
	電動公務機車(汰換)	ADY-6956	SJ25KB-394669	202306	125	2,411		
	電動公務機車(汰換)	ADY-6957	SJ25KB-394670	202306	125	2,411		
	電動公務機車(汰換)	MCC-3818	SJ25KG-154519	202304	125	2,411		
	電動公務機車(汰換)	ADY-6936	SJ25KB-394633	202306	125	2,411		
	電動公務機車(汰換)	ADY-6937	SJ25KB-394635	202306	125	2,411		
	電動公務機車(汰換)	ADY-6938	SJ25KB-394636	202306	125	2,411		
	電動公務機車(汰換)	ADY-6939	SJ25KB-394658	202306	125	2,411		
	電動公務機車(汰換)	ADY-6950	SJ25KB-394662	202306	125	2,411		
	電動公務機車(汰換)	ADY-6951	SJ25KB-394663	202306	125	2,411		
	電動公務機車(汰換)	223-MDK	SJ25PA-142015	202304	125	2,411		
	電動公務機車(汰換)	226-MDK	SJ25PA-142017	202304	125	2,411		
	電動公務機車(汰換)	227-MDK	SJ25PA-142019	202304	125	2,411		
	電動公務機車(汰換)	510-MWB	SJ25PH-103488	202304	125	2,411		
	電動公務機車(汰換)	511-MWB	SJ25PH-103489	202304	125	2,411		

# 費停車場基金

## 細表

112年度

單位：新臺幣元

油料費(全年)			液化石油氣(全年)			修護費	檢驗執照及保險費
數量 (公升)	單價	金額	數量 (公升)	單價	金額		
						1,700	711
						1,700	711
						1,700	711
						1,700	711
	28.0					1,700	711
	28.0					1,700	711
	28.0					1,700	711
	28.0					1,700	711
	28.0					1,700	711
	28.0					1,700	711
	28.0					1,700	711
	28.0					1,700	711
	28.0					1,700	711
	28.0					1,700	711
	28.0					1,700	711
	28.0					1,700	711
	28.0					1,700	711
	28.0					1,700	711
	28.0					1,700	711
	28.0					1,700	711
	28.0					1,700	711
	28.0					1,700	711
	28.0					1,700	711
	28.0					1,700	711
	28.0					1,700	711
	28.0					1,700	711

工作計畫別	車輛種類	車號	廠牌及引擎號碼	購置年月	汽缸總排氣量(立方公分)	合計	牌照稅(全年)	燃料使用費(全年)
	換)							
	電動公務機車(汰換)	512-MWB	SJ25PH-103490	202304	125	2,411		
	電動公務機車(汰換)	513-MWB	SJ25PH-103491	202304	125	2,411		
	電動公務機車(汰換)	515-MWB	SJ25PH-103492	202304	125	2,411		
	重型公務機車	516-MWB	SJ25PH-103493	201404	125	6,701		450
	重型公務機車	228-MDK	SJ25PA-142020	201304	125	6,701		450
	重型公務機車	229-MDK	SJ25PA-142021	201304	125	6,701		450
	重型公務機車	509-MWB	SJ25PH-103486	201404	125	6,701		450
	重型公務機車	ADY-6952	SJ25KB-394666	201506	125	6,701		450
	重型公務機車	ADY-6953	SJ25KB-394667	201506	125	6,701		450
	重型公務機車	170-HUM	SYMG150引 KJ216850	201207	125	6,701		450
	重型公務機車	221-MDK	SJ25PA-142011	201304	125	6,701		450
	重型公務機車	MCC-3819	SJ25KG-154568	201604	125	6,701		450
	重型公務機車	MCC-3820	SJ25KG-154569	201604	125	6,701		450
	重型公務機車	MCC-3821	SJ25KG-154570	201604	125	6,701		450
	重型公務機車	MCC-3822	SJ25KG-154586	201604	125	6,701		450
	重型公務機車	MCC-3823	SJ25KG-154587	201604	125	6,701		450
	重型公務機車	MCC-3825	SJ25KG-154588	201604	125	6,701		450
	重型公務機車	MCC-3826	SJ25KG-154597	201604	125	6,701		450
	重型公務機車	MCC-3827	SJ25KG-154598	201604	125	6,701		450
	重型公務機車	MCC-3828	SJ25KG-154599	201604	125	6,701		450
	重型公務機車	MCC-3829	SJ25KG-154600	201604	125	6,701		450
	重型公務機車	MCC-3830	SJ25KG-154601	201604	125	6,701		450
	重型公務機車	MCC-3831	SJ25KG-154602	201604	125	6,701		450
	重型公務機車	ADY-6958	SJ25KB-394671	201506	125	6,701		450
	重型公務機車	521-MWB	SJ25PH-103508	201404	125	6,701		450
	重型公務機車	NKP-3872	SJ30EA-105206	201307	125	6,701		450
	重型公務機車	NKP-3873	SJ30EA-105205	201307	125	6,701		450



# 費停車場基金

## 細表

112年度

單位：新臺幣元

油料費(全年)			液化石油氣(全年)			修護費	檢驗執照及保險費
數量 (公升)	單價	金額	數量 (公升)	單價	金額		
	28.0					1,700	711
	28.0					1,700	711
	28.0					1,700	711
120	32.0	3,840				1,700	711
120	32.0	3,840				1,700	711
120	32.0	3,840				1,700	711
120	32.0	3,840				1,700	711
120	32.0	3,840				1,700	711
120	32.0	3,840				1,700	711
120	32.0	3,840				1,700	711
120	32.0	3,840				1,700	711
120	32.0	3,840				1,700	711
120	32.0	3,840				1,700	711
120	32.0	3,840				1,700	711
120	32.0	3,840				1,700	711
120	32.0	3,840				1,700	711
120	32.0	3,840				1,700	711
120	32.0	3,840				1,700	711
120	32.0	3,840				1,700	711
120	32.0	3,840				1,700	711
120	32.0	3,840				1,700	711
120	32.0	3,840				1,700	711
120	32.0	3,840				1,700	711
120	32.0	3,840				1,700	711
120	32.0	3,840				1,700	711
120	32.0	3,840				1,700	711
120	32.0	3,840				1,700	711

# 臺北市公有收費停車場基金

## 5年來主要營運項目分析表

中華民國112年度

單位：新臺幣千元

年度及項目	單位	數量	單位成本(元)或 平均利(費)率	預(決)算數	說明
(本)年度預算數					
管理收入(停車場營運)				3,165,408	
汽車	輛	80,939,395	31.79	2,573,299	
機車	輛	6,565,459	19.66	129,101	
月票	張	109,056	4,245.60	463,008	
其他勞務收入	年	1	121,600,000	121,600	
權利金收入(停車場委託經營)	場	2,076	667,573.22	1,385,882	
雜項業務收入	年	1	230,000,000	230,000	
(上)年度預算數					
管理收入(停車場營運)				3,328,935	
汽車	輛	83,982,205	32.15	2,700,256	
機車	輛	6,587,464	19.66	129,541	
月票	張	117,024	4,265.26	499,138	
其他勞務收入	年	1	126,600,000	126,600	
權利金收入(停車場委託經營)	場	1,728	688,823.50	1,190,287	
雜項業務收入	年	1	230,000,000	230,000	
(前)年度決算數					
管理收入(停車場營運)				3,231,202	
汽車	輛	88,673,184	29.03	2,574,509	
機車	輛	9,686,685	15.47	149,839	
月票	張	168,221	3,013.03	506,855	
其他勞務收入	年	1	76,828,120	76,828	
權利金收入(停車場委託經營)	場次	1,548	503,648.15	779,647	
雜項業務收入	年	1	222,935,363	222,935	
(109)年度決算數					
管理收入(停車場營運)				3,441,458	
汽車	輛	84,734,689	30.07	2,548,187	
機車	輛	11,630,902	20.64	240,069	
月票	張	172,117	3,795.11	653,202	
其他勞務收入	年	1	94,018,350	94,018	
權利金收入(停車場委託經營)	場次	1,457	472,716.53	688,748	
雜項業務收入	年	1	212,265,959	212,266	

# 臺北市公有收費停車場基金

## 5年來主要營運項目分析表

中華民國112年度

單位：新臺幣千元

年 度 及 項 目	單 位	數 量	單位成本(元)或 平均利(費)率	預(決)算數	說 明
(108)年度決算數					
管理收入(停車場營運)				3,465,477	
汽車	輛	81,409,092	30.92	2,517,570	
機車	輛	7,257,236	20.42	148,218	
月票	張	196,336	4,073.06	799,689	
其他勞務收入	年	1	99,697,145	99,697	
權利金收入(停車場委託經營)	場次	1,462	499,451.67	730,198	
雜項業務收入	年	1	218,815,686	218,816	

計畫、項目 及計畫期間	計畫內容	全程計畫 總金額	分 年	
			以前年度 預算數	112年度
合計		7,833,916,797	2,645,390,370	1,679,044,000
固定資產建設改良擴充		7,713,916,797	2,611,390,370	1,655,044,000
專案計畫		7,680,211,797	2,607,688,370	1,625,041,000
(一) 停車場多目標 參建計畫		7,680,211,797	2,607,688,370	1,625,041,000
1.中山國中附建地下 停車場新建工程 (106-112年度)	辦理中山國中附建地下 停車場新建工程	476,799,000	429,981,000	46,818,000
2.內湖321K01停車場 新建工程 (106-113年度)	辦理內湖321K01停車場 新建工程	646,840,000	348,857,000	214,179,000
3.振華公園附建地下 停車場新建工程 (106-113年度)	辦理振華公園附建地下 停車場新建工程	1,426,652,000	396,175,652	287,517,000
4.新和國小附建地下 停車場新建工程 (106-112年度)	辦理新和國小附建地下 停車場新建工程	447,990,914	357,077,000	90,913,000
5.成功市場附建地下 停車場新建工程 (106-113年度)	辦理成功市場附建地下 停車場新建工程	458,517,727	179,632,718	15,549,000
6.公一公園附建地下 停車場新建工程 (107-113年度)	辦理公一公園附建地下 停車場新建工程	1,183,420,000	383,657,000	238,000,000
7.景美女中附建地下 停車場新建工程 (107-113年度)	辦理景美女中附建地下 停車場新建工程	345,667,421	242,586,000	10,000,000
8.科技大樓站停車場 新建工程 (108-113年度)	辦理科技大樓站停車場 新建工程	692,200,000	111,124,000	187,803,000
9.內湖國中附建地下 停車場新建工程 (108-113年度)	辦理內湖國中附建地下 停車場新建工程	301,278,181	52,900,000	139,312,000
10.大安國中附建地下 停車場新建工程 (108-113年度)	辦理大安國中附建地下 停車場新建工程	266,483,554	97,357,000	103,950,000
11.樂活公園地下停車 場新建工程 (109-114年度)	辦理樂活公園地下停車 場新建工程	712,574,000	7,341,000	241,000,000
12.和平高中附建地下 停車場新建工程 (111-114年度)	辦理和平高中附建地下 停車場新建工程	721,789,000	1,000,000	50,000,000
一般建築及設備計畫		33,705,000	3,702,000	30,003,000
1.萬華國中等6處停 車場中央監控設備更 新工程 (111-112年度)	辦理萬華國中等6處停車 場中央監控設備更新工 程	33,705,000	3,702,000	30,003,000
管理成本		120,000,000	34,000,000	24,000,000
路邊停車位智慧化開單暨		120,000,000	34,000,000	24,000,000

# 費停車場基金

## 年資金需求表

112年度

單位：新臺幣元

資 金 需 求 表					備 註
113年度	114年度	115年度	116年度	117年度以後	
3,042,579,513	452,902,000	14,000,000			餘914元，以後年度不再編列。
3,018,579,513	428,902,000				
3,018,579,513	428,902,000				
3,018,579,513	428,902,000				
83,804,000					
742,959,348					
263,336,009					
561,763,000					
93,081,421					
393,273,000					
109,066,181					
65,176,554					
320,393,000	143,840,000				
385,727,000	285,062,000				
24,000,000	24,000,000	14,000,000			
24,000,000	24,000,000	14,000,000			

計畫、項目 及計畫期間	計畫內容	全程計畫 總金額	分 年	
			以前年度 預算數	112年度
收費委託民間辦理 1.臺北市時段性禁止 停車格位智慧化開單 暨收費委託民間辦理 案。 (110-115年度)	辦理臺北市時段性禁止 停車格位智慧化開單暨 收費委託民間辦理案	120,000,000	34,000,000	24,000,000

# 費停車場基金

## 年資金需求表

112年度

單位：新臺幣元

資 金 需 求 表					備 註
113年度	114年度	115年度	116年度	117年度以後	
24,000,000	24,000,000	14,000,000			

計畫、項目 及計畫期間	計畫內容	全程計畫 總金額	分 年	
			112年度	113年度
合計		1,242,115,000	25,962,000	440,301,000
固定資產建設改良擴充		1,242,115,000	25,962,000	440,301,000
專案計畫		1,212,858,000	11,090,000	425,916,000
(一) 停車場多目標 參建計畫		1,212,858,000	11,090,000	425,916,000
1.西松國小附建地下 停車場新建工程 (112-115年度)	辦理西松國小附建地下停車場 新建工程	1,212,858,000	11,090,000	425,916,000
一般建築及設備計畫		29,257,000	14,872,000	14,385,000
1.老舊停車場耐震補強 工程 (112-113年度)	辦理老舊停車場耐震補強工程	29,257,000	14,872,000	14,385,000



# 費停車場基金

## 資金需求表

112年度

單位：新臺幣元

資 金 需 求 表				備 註
114年度	115年度	116年度	117年度以後	
513,527,000	262,325,000			
513,527,000	262,325,000			
513,527,000	262,325,000			
513,527,000	262,325,000			
513,527,000	262,325,000			

## 固定資產建設改良擴

中華民國

計畫名稱	合計		自有資產			
	金額	%	小計		營運資金	出售 不適用資產
			金額	%		
合計	1,768,184,000	100.00	1,768,184,000	100.00	1,768,184,000	
專案計畫	1,636,131,000	92.53	1,636,131,000	92.53	1,636,131,000	
繼續性計畫	1,625,041,000	91.90	1,625,041,000	91.90	1,625,041,000	
(一) 停車場多目標參建計畫	1,625,041,000	91.90	1,625,041,000	91.90	1,625,041,000	
1. 和平高中附建地下停車場新建工程	50,000,000	2.83	50,000,000	2.83	50,000,000	
2. 樂活公園地下停車場新建工程	241,000,000	13.63	241,000,000	13.63	241,000,000	
3. 科技大樓站停車場新建工程	187,803,000	10.62	187,803,000	10.62	187,803,000	
4. 內湖國中附建地下停車場新建工程	139,312,000	7.88	139,312,000	7.88	139,312,000	
5. 大安國中附建地下停車場新建工程	103,950,000	5.88	103,950,000	5.88	103,950,000	
6. 公一公園附建地下停車場新建工程	238,000,000	13.46	238,000,000	13.46	238,000,000	
7. 景美女中附建地下停車場新建工程	10,000,000	0.57	10,000,000	0.57	10,000,000	
8. 中山國中附建地下停車場新建工程	46,818,000	2.65	46,818,000	2.65	46,818,000	
9. 內湖321K01停車場新建工程	214,179,000	12.11	214,179,000	12.11	214,179,000	
10. 振華公園附建地下停車場新建工程	287,517,000	16.26	287,517,000	16.26	287,517,000	
11. 新和國小附建地下停車場新建工程	90,913,000	5.14	90,913,000	5.14	90,913,000	
12. 成功市場附建地下停車場新建工程	15,549,000	0.88	15,549,000	0.88	15,549,000	
新興計畫	11,090,000	0.63	11,090,000	0.63	11,090,000	
(一) 停車場多目標參建計畫	11,090,000	0.63	11,090,000	0.63	11,090,000	
1. 西松國小附建地下停車場新建工程	11,090,000	0.63	11,090,000	0.63	11,090,000	
一般建築及設備計畫	132,053,000	7.47	132,053,000	7.47	132,053,000	
分年性項目	44,875,000	2.54	44,875,000	2.54	44,875,000	
房屋及建築	14,872,000	0.84	14,872,000	0.84	14,872,000	
機械及設備	30,003,000	1.70	30,003,000	1.70	30,003,000	

# 費停車場基金

## 充資金來源明細表

112年度

單位：新臺幣元

金		外 借 資 金			
公庫撥款	其 他	小 計		國內借款	國外借款
		金 額	%		

## 固定資產建設改良擴

中華民國

計畫名稱	合計		自有資產			
	金額	%	小計		營運資金	出售 不適用資產
			金額	%		
一次性項目	87,178,000	4.93	87,178,000	4.93	87,178,000	
土地改良物	56,174,000	3.18	56,174,000	3.18	56,174,000	
房屋及建築	12,713,000	0.72	12,713,000	0.72	12,713,000	
機械及設備	12,680,000	0.72	12,680,000	0.72	12,680,000	
交通及運輸設備	2,240,000	0.13	2,240,000	0.13	2,240,000	
什項設備	610,000	0.03	610,000	0.03	610,000	
租賃資產	2,761,000	0.16	2,761,000	0.16	2,761,000	

# 費停車場基金

## 充資金來源明細表

112年度

單位：新臺幣元

金		外 借 資 金			
公庫撥款	其 他	小 計		國內借款	國外借款
		金 額	%		

## 固定資產建設改良擴充

中華民國

計畫名稱	全 部					外借 資金
	投資 總額	資 金 來 源				
		自 有 資 金			其他	
營運 資金	出售不適 用資產	公庫				
合計	9,088,678,797	9,088,678,797				
專案計畫	8,938,538,797	8,938,538,797				
繼續性計畫	7,725,680,797	7,725,680,797				
(一) 停車場多 目標參建計畫	7,725,680,797	7,725,680,797				
1.和平高中 附建地下停 車場新建工 程	721,789,000	721,789,000				
2.樂活公園 地下停車場 新建工程	712,574,000	712,574,000				
3.科技大樓 站停車場新 建工程	692,200,000	692,200,000				
4.內湖國中 附建地下停 車場新建工 程	301,278,181	301,278,181				
5.大安國中 附建地下停 車場新建工 程	266,483,554	266,483,554				
6.公一公園 附建地下停 車場新建工 程	1,228,889,000	1,228,889,000				
7.景美女中 附建地下停 車場新建工 程	345,667,421	345,667,421				
8.中山國中 附建地下停 車場新建工 程	476,799,000	476,799,000				
9.內湖 321K01停車 場新建工程	646,840,000	646,840,000				
10.振華公園 附建地下停 車場新建工 程	1,426,652,000	1,426,652,000				
11.新和國小 附建地下停 車場新建工 程	447,990,914	447,990,914				

# 費停車場基金

## 計畫預期進度明細表

112年度

單位：新臺幣元

計 畫					預 算 數			
目標 能量	進度 起訖 年月	資金 成本 率%	現值 報酬 率%	收回 年限 (年)	本年度		截至本年度累計	
					金額	占全部 計畫%	金額	占全部 計畫%
					1,768,184,000	19.45	4,379,574,370	48.19
					1,636,131,000	18.30	4,243,819,370	47.48
					1,625,041,000	21.03	4,232,729,370	54.79
					1,625,041,000	21.03	4,232,729,370	54.79
增裕停車位	111.01- 114.12				50,000,000	6.93	51,000,000	7.07
增裕停車位	109.01- 114.12				241,000,000	33.82	248,341,000	34.85
增裕停車位	108.01- 113.12				187,803,000	27.13	298,927,000	43.19
增裕停車位	108.01- 113.12				139,312,000	46.24	192,212,000	63.80
增裕停車位	108.01- 113.12				103,950,000	39.01	201,307,000	75.54
增裕停車位	107.01- 113.12				238,000,000	19.37	621,657,000	50.59
增裕停車位	107.01- 113.12				10,000,000	2.89	252,586,000	73.07
增裕停車位	106.01- 112.12				46,818,000	9.82	476,799,000	100.00
增裕停車位	106.01- 113.12				214,179,000	33.11	563,036,000	87.04
增裕停車位	106.01- 113.12				287,517,000	20.15	683,692,652	47.92
增裕停車位	106.01- 112.12				90,913,000	20.29	447,990,000	100.00

## 固定資產建設改良擴充

中華民國

計畫名稱	全 部					
	投資總額	資金來源				外借資金
		自有資金			其他	
	營運資金	出售不適用資產	公庫			
12.成功市場 附建地下停 車場新建工 程	458,517,727	458,517,727				
新興計畫	1,212,858,000	1,212,858,000				
（一）停車場多 目標參建計畫	1,212,858,000	1,212,858,000				
1.西松國小 附建地下停 車場新建工 程	1,212,858,000	1,212,858,000				
一般建築及設備計畫	150,140,000	150,140,000				
分年性項目	62,962,000	62,962,000				
房屋及建築	29,257,000	29,257,000				
機械及設備	33,705,000	33,705,000				
一次性項目	87,178,000	87,178,000				
土地改良物	56,174,000	56,174,000				
房屋及建築	12,713,000	12,713,000				
機械及設備	12,680,000	12,680,000				
交通及運輸設備	2,240,000	2,240,000				
什項設備	610,000	610,000				
租賃資產	2,761,000	2,761,000				



# 費停車場基金

## 計畫預期進度明細表

112年度

單位：新臺幣元

計 畫					預 算 數			
目標 能量	進度 起訖 年月	資金 成本 率%	現值 報酬 率%	收回 年限 (年)	本年度		截至本年度累計	
					金額	占全部 計畫%	金額	占全部 計畫%
增裕停車位	106.01- 113.12				15,549,000	3.39	195,181,718	42.57
					11,090,000	0.91	11,090,000	0.91
					11,090,000	0.91	11,090,000	0.91
增裕停車位	112.01- 115.12				11,090,000	0.91	11,090,000	0.91
					132,053,000	87.95	135,755,000	90.42
					44,875,000	71.27	48,577,000	77.15
提高業務效能	112.01- 113.12				14,872,000	50.83	14,872,000	50.83
提高業務效能	111.01- 112.12				30,003,000	89.02	33,705,000	100.00
					87,178,000	100.00	87,178,000	100.00
提高業務效能	112.01- 112.12				56,174,000	100.00	56,174,000	100.00
提高業務效能	112.01- 112.12				12,713,000	100.00	12,713,000	100.00
提高業務效能	112.01- 112.12				12,680,000	100.00	12,680,000	100.00
提高業務效能	112.01- 112.12				2,240,000	100.00	2,240,000	100.00
提高業務效能	112.01- 112.12				610,000	100.00	610,000	100.00
提高業務效能	112.01- 112.12				2,761,000	100.00	2,761,000	100.00

# 臺北市公有收

## 各項費用

中華民國

科 目	預定完成 工作總數		合辦單位	分攤方式	分攤比 率%	總經費
	單位	數量				
房屋及建築						17,231,099,228
中山國中附建地下停車場 新建工程						855,649,471
	平方公尺	8,606.00	臺北市停車管 理工程處	按樓地板面積比 例	55.74	476,799,000
	平方公尺	6,834.00	臺北市立中山 國民中學	按樓地板面積比 例	44.26	378,850,471
內湖321K01停車場新建工 程						1,316,318,000
	平方公尺	10,948.50	臺北市停車管 理工程處	按樓地板面積比 例	49.14	646,840,000
	平方公尺	5,042.00	社會局	按樓地板面積比 例	22.63	297,882,000
	平方公尺	4,099.50	臺北市市場處	按樓地板面積比 例	18.40	242,204,000
	平方公尺	2,190.00	內湖區公所	按樓地板面積比 例	9.83	129,392,000
振華公園附建地下停車場 新建工程						1,490,599,000
	平方公尺		臺北市停車管 理工程處	按使用層樓及用 途	95.71	1,426,652,000
	平方公尺		公園處	按使用層樓及用 途	1.17	17,440,000
	平方公尺		臺北市北投區 公所	按使用層樓及用 途	3.12	46,507,000
新和國小附建地下停車場 新建工程						1,651,275,026
	平方公尺	9,349.00	臺北市停車管 理工程處	按樓地板面積比 例	27.13	447,990,914
	平方公尺	25,116.00	臺北市萬華區 新和國民小學	按樓地板面積比 例	72.87	1,203,284,112
成功市場附建地下停車場 新建工程						1,165,528,746
	平方公尺		臺北市停車管 理工程處	按使用層樓及用 途	44.58	458,517,727
	平方公尺		臺北市市場處	按使用層樓及用 途	55.42	707,011,019
公一公園附建地下停車場 新建工程						1,228,889,000
	平方公尺	17,062.43	臺北市停車管 理工程處	按樓地板面積比 例	96.30	1,183,420,000
	平方公尺	655.57	土開總隊	按樓地板面積比 例	3.70	45,469,000
景美女中附建地下停車場 新建工程						1,217,313,373
	平方公尺	7,279.00	臺北市停車管 理工程處	按樓地板面積比 例	28.39	345,667,421

# 費停車場基金

## 分攤表

112年度

單位：新臺幣元

分 攤 標 準				說 明
設備及投資				
合計	施工費用	工程管理費	委外費用	
2,782,082,000	2,688,421,294	16,258,785	77,401,921	
88,437,000	85,444,944	688,448	2,303,608	
46,818,000	44,439,944	602,448	1,775,608	
41,619,000	41,005,000	86,000	528,000	主辦
402,576,000	393,455,000	2,317,000	6,804,000	
214,179,000	212,107,000	1,140,000	932,000	主辦
87,087,000	83,642,000	574,000	2,871,000	
66,037,000	62,852,000	535,000	2,650,000	
35,273,000	34,854,000	68,000	351,000	
309,405,000	297,974,000	1,927,000	9,504,000	
287,517,000	276,577,000	1,844,000	9,096,000	主辦
3,515,000	3,381,000	23,000	111,000	
18,373,000	18,016,000	60,000	297,000	
448,653,000	434,799,000	2,351,000	11,503,000	
90,913,000	88,261,000	991,000	1,661,000	
357,740,000	346,538,000	1,360,000	9,842,000	主辦
51,387,000	51,385,000	1,000	1,000	
15,549,000	15,547,000	1,000	1,000	
35,838,000	35,838,000			1、由市場處主辦。 2、中繼市場、瓦斯管線及油煙處理加設備金額137,000,135元由市場處全額負擔外，餘工程經費依使用樓層及用途分攤。
246,806,000	235,280,160	1,949,767	9,576,073	
238,000,000	226,885,400	1,880,200	9,234,400	主辦
8,806,000	8,394,760	69,567	341,673	
94,000,000	89,200,000	600,000	4,200,000	
10,000,000	9,200,000	100,000	700,000	

# 臺北市公有收

## 各項費用

中華民國

科 目	預定完成 工作總數		合辦單位	分攤方式	分攤比 率%	總經費
	單位	數量				
科技大樓站停車場新建工程	平方公尺	18,359.00	臺北市立景美女子高級中學	按樓地板面積比例	71.61	871,645,952
						1,251,943,000
	平方公尺	7,399.71	臺北市停車管理工程處	按樓地板面積比例	55.29	692,200,000
	平方公尺	974.13	捷運局	按樓地板面積比例	9.41	117,807,000
	平方公尺	2,047.19	社會局	按樓地板面積比例	15.31	191,672,000
	平方公尺	917.33	臺北市大安區公所	按樓地板面積比例	6.86	85,882,000
內湖國中附建地下停車場新建工程	平方公尺	1,443.27	客委會	按樓地板面積比例	13.13	164,382,000
						721,797,920
	平方公尺	4,669.00	臺北市停車管理工程處	按樓地板面積比例	41.74	301,278,181
大安國中附建地下停車場新建工程	平方公尺	5,144.00	臺北市立內湖國民中學	按樓地板面積比例	58.26	420,519,739
						1,329,097,692
和平高中附建地下停車場新建工程	平方公尺	5,032.80	臺北市停車管理工程處	按樓地板面積比例	20.05	266,483,554
	平方公尺	18,967.20	臺北市立大安國民中學	按樓地板面積比例	79.95	1,062,614,138
西松國小附建地下停車場新建工程	平方公尺	9,489.67	臺北市停車管理工程處	按樓地板面積比例	32.74	721,789,000
	平方公尺	19,293.00	臺北市立和平高級中學	按樓地板面積比例	67.26	1,482,817,000
西松國小附建地下停車場新建工程	平方公尺	10,911.35	臺北市停車管理工程處	按樓地板面積比例	43.36	1,212,858,000
	平方公尺	12,573.91	臺北市松山區西松國民小學	按樓地板面積比例	56.64	1,585,224,000

# 費停車場基金

## 分攤表

112年度

單位：新臺幣元

分 攤 標 準				說 明
設備及投資				
合計	施工費用	工程管理費	委外費用	
84,000,000	80,000,000	500,000	3,500,000	1、由景美女中主辦。 2、先期規劃費900,000元由景美女中全額負擔，並且不計入總工程經費。
339,685,000	328,831,000	2,204,000	8,650,000	
187,803,000	181,800,000	1,220,000	4,783,000	主辦
31,972,000	30,950,000	208,000	814,000	「捷運科技大樓站瑞安段」公辦都更案投資人負擔興闢捷運第二出入口之費用。
52,009,000	50,350,000	335,000	1,324,000	
23,300,000	22,556,000	151,000	593,000	
44,601,000	43,175,000	290,000	1,136,000	
239,931,000	237,400,000	1,764,000	767,000	
139,312,000	138,000,000	1,145,000	167,000	
100,619,000	99,400,000	619,000	600,000	1、由內湖國中主辦。 2、先期規劃費700,000元由內湖國中全額負擔，並且不計入總工程經費。
482,712,000	477,190,750	887,250	4,634,000	
103,950,000	103,000,000	450,000	500,000	
378,762,000	374,190,750	437,250	4,134,000	主辦
58,900,000	47,611,440	829,320	10,459,240	
50,000,000	42,611,440	489,320	6,899,240	
8,900,000	5,000,000	340,000	3,560,000	主辦
19,590,000	9,850,000	740,000	9,000,000	
11,090,000	5,350,000	240,000	5,500,000	
8,500,000	4,500,000	500,000	3,500,000	主辦

# 臺北市公有收費停車場基金 其他長期負債分年付款表

中華民國112年度

單位：新臺幣元

項目名稱	期初應付 餘額	付款時間	各年度付款 數額	期末應付 餘額	說 明
成功市場附設地下 停車場向國有財產 署有償撥用土地價 款	153,228,480 76,614,241	112年 113年	76,614,239 76,614,241	76,614,241 0	<p>1. 價購取得大安區大安段3小段30-1、31-1、57-1、144、145、152、153、154、157、158、301地號等11筆國有土地，為大安區公有成功市場改建基地，依106年公告現值計算，土地價款為1,304,535,208元，分8年撥付，由本市市場處及本處各半負擔，故本處編列652,267,604元。</p> <p>2. 106、108-112年每年撥付76,614,239元，107年撥付115,967,929元，113年撥付76,614,241元。</p>

# 臺北市公有收費停車場基金

## 臺北市公有收費停車場基金收支保管及運用自治條例

中華民國 98 年 9 月 21 日

臺北市議會第 10 屆第 6 次定期大會第 1 次會議三讀審議通過

第一條 為加速興建臺北市公共停車場設施，提高停車管理效能，改善停車環境，依停車場法第四條規定，特設置臺北市公有收費停車場基金（以下簡稱本基金），並依預算法第二十一條及第九十六條規定制定本自治條例。

第二條 本基金為作業基金，以臺北市政府（以下簡稱市政府）交通局為主管機關，臺北市停車管理工程處為管理機關。

第三條 本基金之資金來源如下：

- 一 循預算程序撥入之款項。
- 二 上級政府補助收入。
- 三 交通違規停車罰鍰收入。
- 四 路邊及公有路外公共停車場之停車費收入。
- 五 違規停車之移置費及保管費收入。
- 六 民間機構有關停車場之興建、營運所繳交之權利金及租金收入。
- 七 依建築法第一百零二條之一規定，建築物附設停車空間繳納代金之收入。
- 八 公有停車場經營附屬事業之收入。
- 九 本基金孳息及運用之收入。
- 十 金融機構融資收入。
- 十一 其他收入。

第四條 本基金之資金在市政府代庫銀行設立專戶存儲循環運用。

第五條 本基金之資金用途如下：

- 一 市政府規劃、興建公有路外公共停車場支出。
  - 二 公有停車場之設備擴充及改良支出。
  - 三 公有停車場維護管理費支出。
  - 四 獎助民間機構興建及營運路外公共停車場部分支出。
  - 五 違規車輛拖吊業務費用支出。
  - 六 取締違規停車之部分支出。
  - 七 公有停車場地租金、稅費、保險及賠償費支出。
  - 八 有關改善臺北市停車設施及管理支出。
  - 九 停車場經營管理事項之投資。
  - 十 公有停車場管理人員人事費支出。
  - 十一 公有停車場管理人員工作獎金。
  - 十二 償還金融機構融資之本息。
  - 十三 違規停車講習相關支出。
  - 十四 促進捷運、公車及計程車等大眾運輸發展相關支出。
- 前項第四款之獎助辦法，由市政府定之。

## 臺北市公有收費停車場基金

### 臺北市公有收費停車場基金收支保管及運用自治條例

第六條 本基金應編列附屬單位預算，其預算之編造及執行，決算之編造及會計事務之處理，悉依相關法令規定辦理。

第七條 本基金收支情形，應由管理機關按月編製報表，分送市政府財政局、主計處、交通局、及審計部臺北市審計處。

第八條 本自治條例自公布日施行。