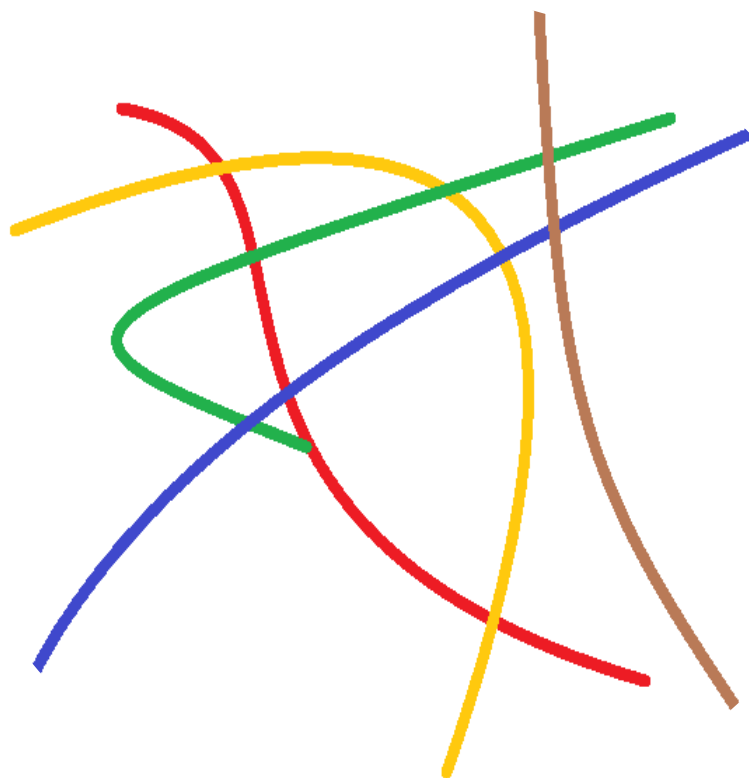


# 台北捷運廣告媒體手冊

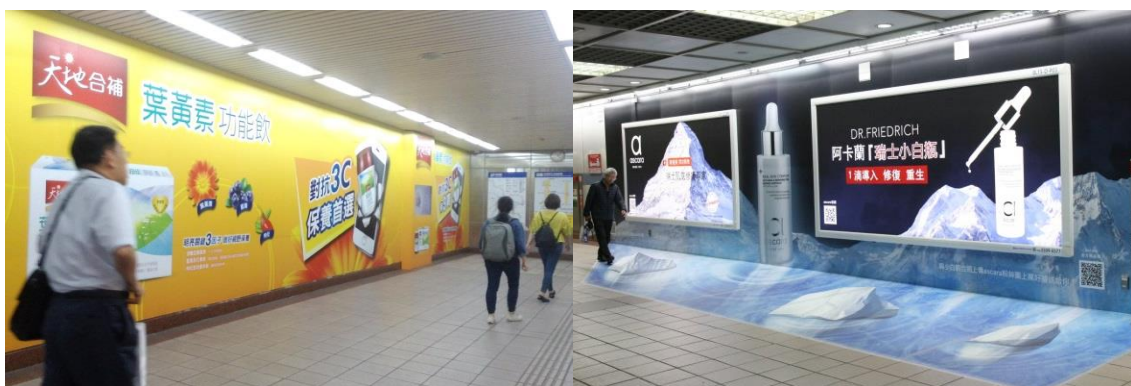


※本資料僅供廣告銷售參考，相關廣告版面資料、進出站  
及轉乘人次等以契約及現場實際人數為準。

# 一、台北捷運廣告優勢簡介



台北捷運以提供旅客「安全、可靠、親切的高品質運輸服務」為使命，並以「顧客至上，品質第一」為經營理念，自 2002 年加入 Nova 軌道運輸標竿聯盟，2011 年 9 月晉升 COMET 軌道運輸標竿聯盟會員(年運量達 5 億人次以上之系統)，曾榮獲系統可靠度第一名、顧客服務創新獎亞太區第一名及全球第二名等殊榮，並與全世界最主要捷運系統進行國際交流及標竿學習，持續提昇服務品質與改善硬體措施，提供全方位優質服務。



## ● 大量人潮潛藏龐大商機

- 台北捷運是台北都會區 7 百萬人口及 7 百萬觀光客最仰賴的交通工具。
- 2017 年台北捷運平均每日運量達到約 204 萬人次，年總運量已達約 7.4 億，自通車至今，累計運量超過 90 億人次，每年運量持續成長，龐大的川流人潮是不可忽視的潛藏商機。

## ● 國內最大的家外交通媒體

- 據廣告媒體調查，全台家外媒體廣告量佔媒體廣告總量 10.6%，是穩定發展的廣告媒體，而台北捷運廣告媒體是國內最大的家外交通媒體，提供各類廣告大量曝光的版位空間。

## ● 高消費人流創造高廣告價值

- 依 2017 年台北捷運旅客特性調查，旅客年齡介於 20 至 49 歲之主力消費族群佔比約為 68.9%。
- 台北捷運貫穿大台北都會精華區，車站與商業大樓、百貨公司、醫院、機場等連通共構，並鄰近商圈、夜市、觀光景點，不僅帶來大量人潮更突顯廣告的價值。

## ● 優質的廣告可美化車站空間，提供旅客生活體驗，並創造加乘的商業效果

- 具有設計感的廣告可美化車站空間，並可提供各種生活資訊及有趣的互動體驗，不但提升旅客搭乘捷運系統的樂趣，並可創造加乘的商業效果。

## ● 車站連接商場、百貨及品牌商圈

- 捷運車站與周圍商圈連接，各式國際名牌、高級服飾、珠寶名錶，高級餐廳等林立，引領時尚潮流的知名百貨、商場、旗艦店等比比皆是，帶來川流不息的購物人潮，加上其他轉運的大量旅客及觀光旅遊活動，捷運車站成為商業及消費集中所在，是最熱門的廣告選擇。

## 二、廣告多元化媒體

### ● 各種廣告形式，提供客戶多樣選擇

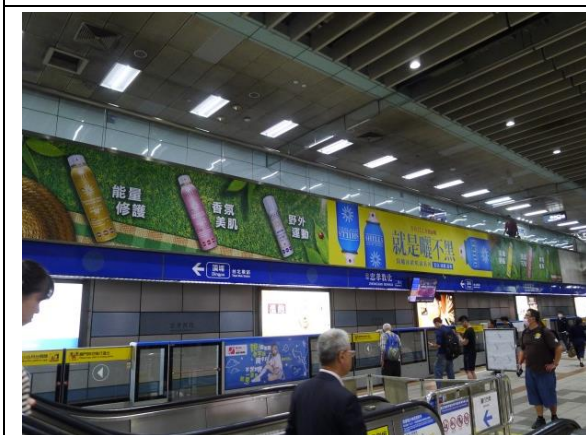
- 廣告以各種形態呈現，不僅美化車站空間亦展現多元的創意，例如：燈箱、壁貼、珉瑯板、破格貼、創意展示廣告、月台門廣告、月台電視、車體廣告、車廂海報廣告及車廂創意廣告等。



燈箱



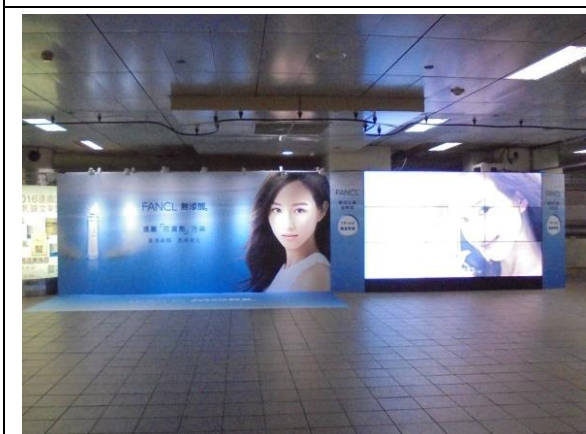
壁貼



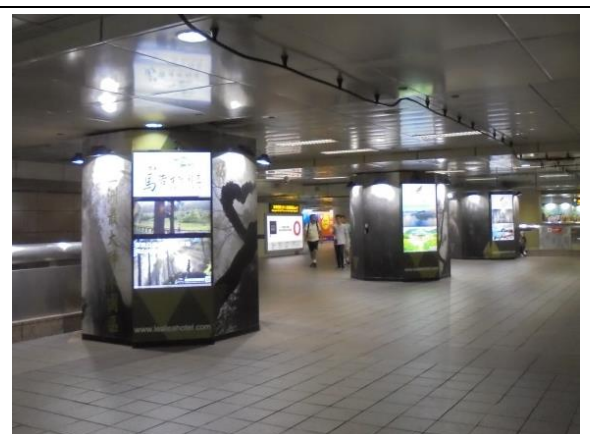
珉瑯板貼



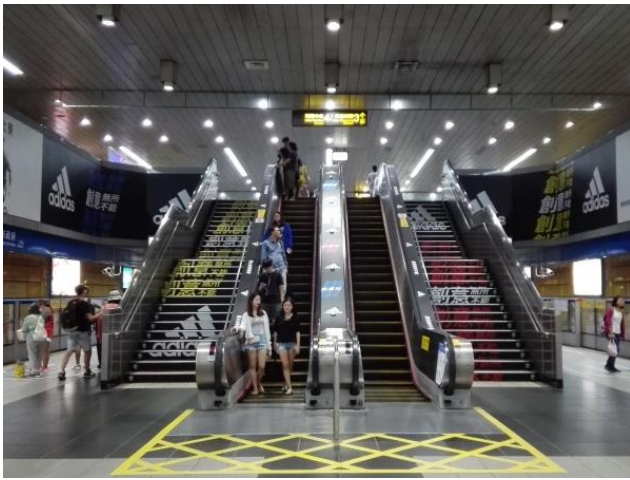
破格貼



創意展示



創意展示



創意展示



創意展示



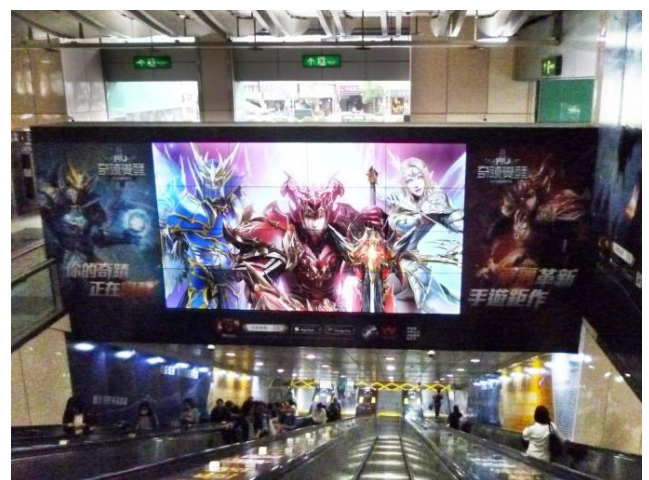
創意展示



月台門廣告



軌道數位投影



液晶電視牆



月台電視



車體廣告



車廂海報廣告



車廂創意廣告

## ● 最佳的電子商務平台

- 車站及車廂廣告人潮集中，為發展電子商務最佳平台，能揭出商品圖像、購買條碼，透過商品圖片或購物條碼下單購物、結帳付款、配送商品。



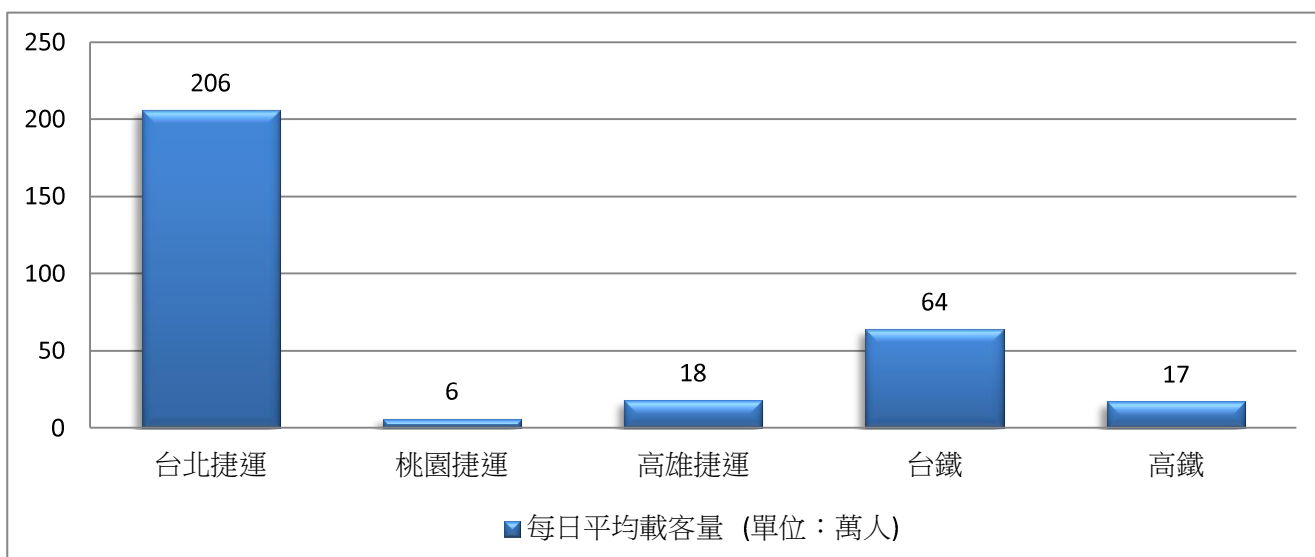
Beacon 推播



多媒體導購

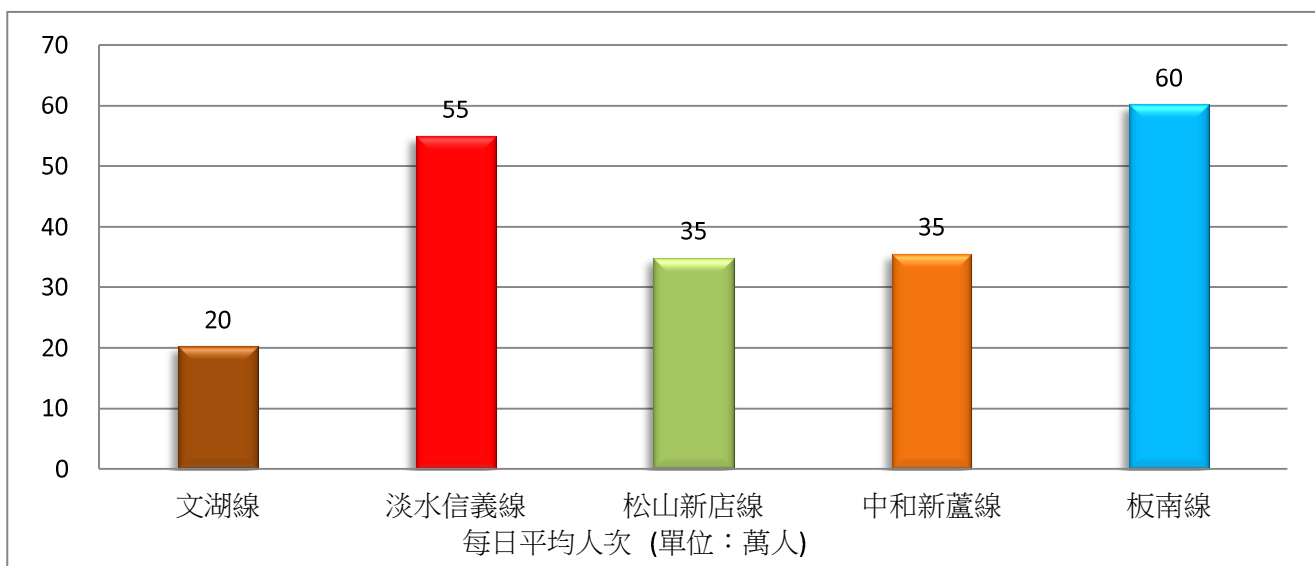
### 三、與其他軌道系統及各線運量比較

2018 年國內各軌道系統每日平均運量(4~6 月)



參考數據：交通部交通統計查詢網。

2018 年台北捷運各線每日平均人次(4~6 月)



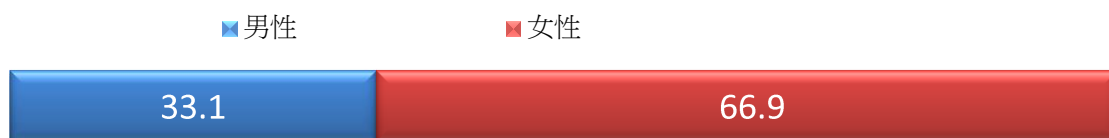
2017 年每日平均運量	營運距離	列車數	車站數
204 萬人	131.1km	高運量 140.5 列 文湖線 76 列	117 站

## 四、旅客種類分析

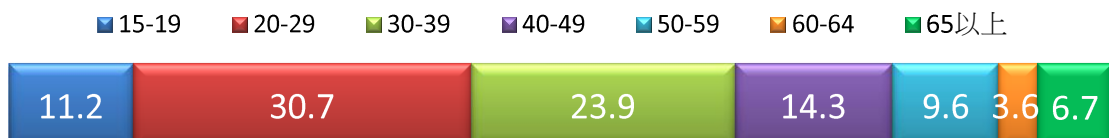
### 2017 台北捷運搭乘者特性分析

(受訪對象為 15 歲以上之旅客) 單位: %

性別



年齡



教育程度



職業



居住地區





## 五、進出站人次表

每日平均閘門區進出站及轉乘運量統計表 (統計期間:2018年04月-06月)

主副P		主詢問處側								副詢問處側								轉乘量	總計
進出站情形		進站				出站				進站				出站					
票卡類型		一般	學生	敬老	小計	一般	學生	敬老	小計	一般	學生	敬老	小計	一般	學生	敬老	小計		
車站	代號																		
忠孝復興站	BL15	13,029	2,460	1,280	16,769	12,581	2,301	1,178	16,060	14,897	3,115	1,216	19,228	15,053	2,780	1,283	19,116	48,155	119,328
忠孝復興站	BR10	3,660	672	440	4,772	4,361	824	450	5,635									47,602	58,009
台北車站	BL12	42,571	14,319	2,739	59,629	37,661	11,754	2,497	51,912									50,931	162,472
台北車站	R10	52,327	14,960	4,151	71,438	57,347	16,345	4,422	78,114									50,659	200,211
市政府站	BL18	22,786	5,197	1,645	29,628	24,204	5,003	1,736	30,943	15,511	3,959	906	20,376	15,826	3,566	918	20,310		101,257
西門站	BL11	44,120	12,953	3,732	60,805	44,835	12,447	3,466	60,748									116,267	237,820
南京復興站	G16	4,303	915	347	5,565	5,188	1,020	375	6,583	10,693	1,985	581	13,259	11,246	1,781	647	13,674	17,794	56,875
南京復興站	BR11	9,025	1,681	788	11,494	9,341	1,682	775	11,798									18,068	41,360
大安站	R05	2,558	1,961	80	4,599	2,926	1,682	153	4,761	2,274	531	129	2,934	2,476	447	214	3,137	18,946	34,377
大安站	BR09	9,330	2,937	1,048	13,315	9,563	2,645	930	13,138									19,037	45,490
科技大樓站	BR08	8,565	3,212	853	12,630	8,460	3,011	816	12,287										24,917
動物園站	BR01	4,609	1,712	373	6,694	4,758	1,756	399	6,913										13,607
南港展覽館站	BR24	4,269	1,209	429	5,907	1,577	399	98	2,074	5,494	860	242	6,596	5,701	952	244	6,897	8,095	29,569
南港展覽館站	BL23	4,103	839	367	5,309	3,940	861	281	5,082	4,913	1,277	227	6,417	6,645	1,412	552	8,609	8,176	33,593
台北101/世貿站	R03	12,346	2,761	674	15,781	11,599	2,365	519	14,483	7,092	1,777	327	9,196	8,506	1,932	468	10,906		50,366
劍潭站	R15	19,197	7,672	2,689	29,558	19,139	7,396	2,358	28,893										58,451
淡水站	R28	12,748	3,102	1,462	17,312	13,386	3,060	1,673	18,119	12,004	4,647	1,653	18,304	11,326	3,666	1,409	16,401		70,136
雙連站	R12	13,734	2,589	2,215	18,538	14,965	2,500	2,343	19,808										38,346
台大醫院站	R09	6,649	1,533	1,127	9,309	4,822	1,117	605	6,544	7,077	1,503	1,602	10,182	9,654	1,923	2,148	13,725		39,760
中山站	R11	19,814	4,262	1,402	25,478	21,506	4,351	1,582	27,439									23,345	76,262
中山站	G14	5,241	1,154	541	6,936	4,397	983	365	5,745									22,494	35,175
公館站	G07	8,961	5,151	1,085	15,197	10,266	5,428	1,063	16,757	6,429	4,216	611	11,256	5,335	3,277	540	9,152		52,362
中正紀念堂站	G10	17,974	5,319	1,908	25,201	18,115	4,650	1,938	24,703									149,979	199,883
松江南京站	G15	2,697	434	167	3,298	863	103	41	1,007	1,006	165	89	1,260	1,935	295	97	2,327	32,090	39,982
松江南京站	O08	18,758	3,668	1,201	23,627	21,178	3,489	1,376	26,043									30,511	80,181
松山站	G19	11,650	2,289	847	14,786	12,814	2,257	919	15,990	4,405	784	320	5,509	2,692	533	200	3,425		39,710
民權西路站	R13	9,239	1,847	1,424	12,510	9,981	1,819	1,377	13,177									34,728	60,415
民權西路站	O11	4,241	1,336	217	5,794	3,825	1,127	205	5,157	1,780	574	90	2,444	1,012	287	46	1,345	34,573	49,313
東門站	O06	11,532	2,444	1,322	15,298	9,609	1,953	1,004	12,566	4,086	1,069	354	5,509	6,603	1,338	816	8,757	36,298	78,428
古亭站	G09	8,627	2,836	1,097	12,560	9,713	2,923	1,273	13,909	10,619	3,186	1,282	15,087	9,669	2,745	1,080	13,494	92,732	147,782
頂溪站	O04	15,459	4,000	2,224	21,683	15,773	3,819	2,187	21,779	6,603	1,858	656	9,117	7,218	1,977	670	9,865		62,444
永安市場站	O03	16,724	4,283	1,733	22,740	17,154	4,089	1,717	22,960										45,700
忠孝新生站	BL14	9,698	2,432	588	12,718	9,813	2,278	577	12,668	6,241	3,155	604	10,000	5,815	2,998	536	9,349	71,801	116,536
忠孝新生站	O07	4,016	843	368	5,227	4,212	781	410	5,403									72,399	83,029
忠孝敦化站	BL16	14,763	3,763	1,095	19,621	15,169	3,492	1,147	19,808	8,747	1,650	462	10,859	9,931	1,591	585	12,107		62,395
國父紀念館站	BL17	5,485	1,375	611	7,471	5,851	1,331	617	7,799	8,479	1,653	605	10,737	9,373	1,771	654	11,798		37,805
新埔站	BL08	6,352	1,350	633	8,335	9,057	1,836	810	11,703	19,456	5,573	1,639	26,668	16,301	4,411	1,367	22,079		68,785
板橋站	BL07	14,966	3,473	988	19,427	18,010	3,828	1,158	22,996	10,332	3,067	871	14,270	9,832	2,560	917	13,309		70,002

備註：票卡類型「一般」，包含一般卡、優待卡、愛心卡、愛心陪伴卡。

## 六、車站特色介紹

### 忠孝復興站



忠孝復興站是東區重要的捷運轉乘站，與 SOGO 百貨連通，各大國際名牌、高級服飾、珠寶名錶，高級餐廳等林立，忠孝復興站帶來的購物人潮，加上文湖線與板南線轉運的旅客，成為商業及消費集中所在，是最熱門的廣告車站，忠孝復興站每日旅客數眾多，因該站轉乘動線較長，且廣告的位置均位於動線上，每一幅廣告被旅客看見的程度相對提高，加上高消費的族群，是最有價值的車站之一。

### 台北車站



台北車站為台鐵、高鐵、捷運三鐵共構重要車站，緊鄰京站時尚廣場，淡水線與板南線大量轉乘旅客，加上與桃園捷運連通，周邊百貨、地下街、補習班廣告內容五花八門，為產品宣傳優先考慮的最佳車站之一。

### 市政府站



市政府站地處繁榮的台北東區，與台北轉運站及百貨大樓共構，鄰近信義區商圈，百貨公司林立，與車站出口連通之微風商場也已開幕，是各式精品廣告上刊的熱點，與台北 101/世貿站分別居於信義計畫區南北兩端，都是精品廣告及國際品牌行銷的重點車站。

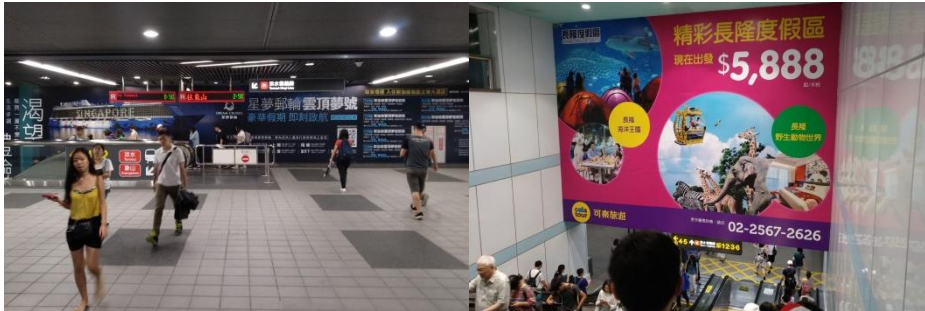
### 西門站



西門町為台北市西區最重要的消費商圈，以年輕族群為主要的消費對象，並吸引了許多國際觀光客造訪，擁有板南線和松山新店線的大量轉運人潮，是電影、遊戲、百貨跟伴手禮等廣告上刊最佳地點。

## 文湖線(南港展覽館站—動物園站)

文湖線南北貫穿台北市區，連接南港、內湖重要科技園區、松山機場及小朋友最愛的動物園，其中大安站為文湖線與淡水信義線交會的轉乘站，南京復興站為文湖線與松山新店線交會的轉乘站，附近為辦公大樓及飯店。



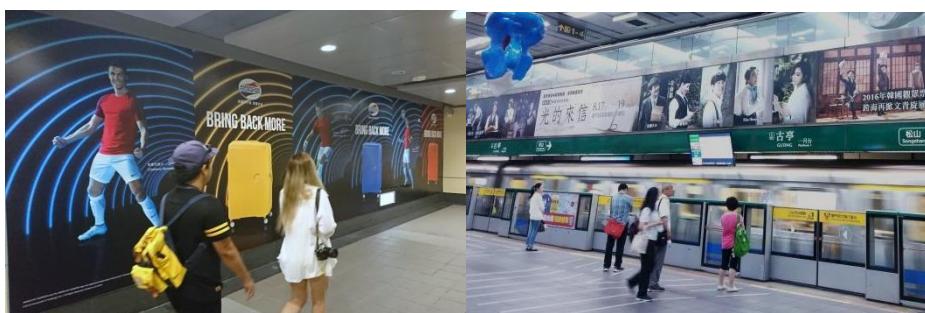
## 淡水信義線(淡水站—象山站)

由重要景點淡水站至台北市東區之象山站，沿途有高架車站亦有地下車站。淡水站、劍潭站為觀光景點，雙連站及台大醫院站則鄰近大型醫院，而台北 101/世貿站有 Taipei 101 購物中心、台北國際會議中心、台北世界貿易中心及台北信義威秀影城等。



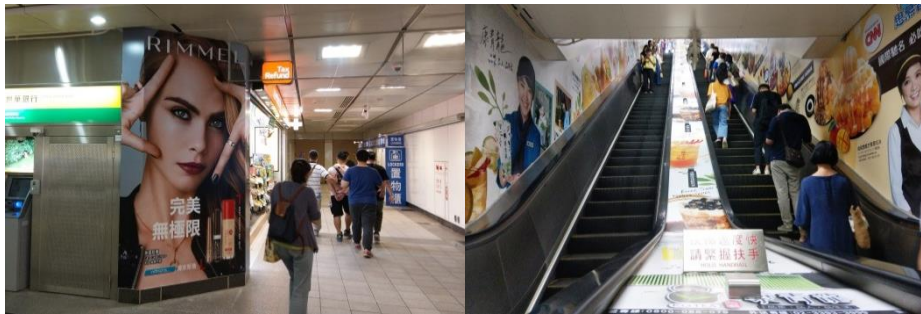
## 松山新店線(松山站—新店站)

由松山站至新店站，松山站外即是有名的饒河街觀光夜市和新型商場 CITY LINK，此外松山站也是台鐵的轉運站，附近還有五分埔商圈。中山站是重要的購物商圈，有百貨公司，巷子裏亦有不少潮流小鋪和餐廳等，是台北年輕人購物的去處，而公館站鄰近國立台灣大學及公館商圈，有許多流行商品店家與餐館。中正紀念堂站為淡水信義線與松山新店線交會的轉乘站，中正紀念堂亦為國際觀光客來台旅遊必訪的景點之一。



## 中和新蘆線(南勢角站—迴龍站、南勢角站—蘆洲站)

從南勢角站至蘆洲站、迴龍站。民權西路站為淡水線與新蘆線交會的轉乘站，東門站為中和新蘆線與淡水信義線交會的轉乘站，站外就是熱鬧的永康商圈。古亭站為中和新蘆線與松山新店線交會的轉乘站，也是通勤族主要的交通轉運站。



## 板南線(南港展覽館站—頂埔站)

經過台北最繁華的西門及東區商圈，為東西向的運輸幹線。忠孝新生站是板南線與中和新蘆線交會的轉乘站，周邊為光華商場與三創園區等資訊商圈，是 3C 廣告之重點車站。忠孝敦化站鄰近頂好商圈、明曜百貨、SOGO 百貨敦化館、誠品書店等，為購物人潮集中車站。而新北市的板橋站亦是捷運、台鐵、高鐵共構之重要轉乘站，鄰近新北市政府及百貨商圈，與新埔站均為人潮集中車站。



## 七、車站商業廣告數量及面積

A級車站：			
A組		數量	面積(m <sup>2</sup> )
忠孝復興站	BL15	67	724.06
忠孝復興站	BR10	81	926.74
(C級站：中和新蘆線)		61	355.48
小計		209	2,006.28
B組		數量	面積(m <sup>2</sup> )
台北車站	BL12	112	1,229.80
台北車站	R10	100	1,344.74
小計		212	2,574.54
C組		數量	面積(m <sup>2</sup> )
市政府站	BL18	89	1,291.69
(C級站：板南線)		23	159.68
小計		112	1,451.37
D組		數量	面積(m <sup>2</sup> )
西門站	BL11	91	1,380.34
(C級站：松山新店線)		42	264.31
小計		133	1,644.65
B級車站：			
A組		數量	面積(m <sup>2</sup> )
南京復興站	G16	39	589.72
南京復興站	BR11	10	64.48
大安站	R05	31	571.15
大安站	BR09	8	120.95
科技大樓站	BR08	4	21.26
動物園站	BR01	4	27.78
南港展覽館站	BR24	2	12.24
南港展覽館站	BL23	4	24.48
小計		102	1,432.06
(C級站：文湖線)		56	564.86
A組B、C級站小計		158	1,996.92
B組		數量	面積(m <sup>2</sup> )
台北101/世貿站	R03	21	480.45
劍潭站	R15	18	96.90
淡水站	R28	33	311.91
雙連站	R12	24	177.14
台大醫院站	R09	29	169.54
小計		125	1,235.94
(C級站：淡水信義線)		61	677.08
B組B、C級站小計		186	1,913.02

C組		數量	面積(m <sup>2</sup> )
中山站	R11	57	618.85
中山站	G14	17	148.63
公館站	G07	44	574.47
中正紀念堂站	G10	31	189.47
松江南京站	G15	20	206.54
松江南京站	O08	9	42.20
松山站	G19	12	183.67
小計		190	1,963.83
D組		數量	面積(m <sup>2</sup> )
民權西路站	R13	29	153.62
民權西路站	O11	36	380.71
東門站	O06	21	188.58
古亭站	G09	59	512.36
頂溪站	O04	32	348.40
永安市場站	O03	21	120.26
小計		198	1,703.93
E組		數量	面積(m <sup>2</sup> )
忠孝新生站	BL14	46	565.64
忠孝新生站	O07	23	239.40
忠孝敦化站	BL16	45	424.22
國父紀念館站	BL17	21	125.79
新埔站	BL08	31	243.69
板橋站	BL07	16	232.43
小計		182	1,831.17
<b>總計</b>		<b>1,580</b>	<b>17,085.71</b>

代號說明:BR:文湖線；R:淡水信義線；G:松山新店線；O:中和蘆洲線；BL:板南線

本資料僅供廣告銷售參考，相關廣告版面資料以契約為準。

## 八、車站分級表

級別	車站	編號	車站	編號	車站	編號	車站	編號
A 級 站	忠孝復興站	BL15	台北車站	BL12	市政府站	BL18	西門站	BL11
	忠孝復興站	BR10	台北車站	R10				

級別	車站	編號	車站	編號	車站	編號	車站	編號	車站	編號
B 級 站	南京復興站	G16	台北101/世貿站	R03	中山站	R11	民權西路站	R13	忠孝新生站	BL14
	南京復興站	BR11	劍潭站	R15	中山站	G14	民權西路站	O11	忠孝新生站	O07
	大安站	R05	淡水站	R28	公館站	G07	東門站	O06	忠孝敦化站	BL16
	大安站	BR09	雙連站	R12	中正紀念堂站	G10	古亭站	G09	國父紀念館站	BL17
	科技大樓站	BR08	台大醫院站	R09	松江南京站	G15	頂溪站	O04	新埔站	BL08
	動物園站	BR01			松江南京站	O08	永安市場站	O03	板橋站	BL07
	南港展覽館站	BR24			松山站	G19				
	南港展覽館站	BL23								

級別	車站	編號	車站	編號	車站	編號	車站	編號	車站	編號
C 級 站	南勢角站	O1	頂埔站	BL01	新店站	G01	木柵站	BR02	象山站	R02
	景安站	O2	永寧站	BL02	新店區公所站	G02	萬芳社區站	BR03	信義安和站	R04
	行天宮站	O9	土城站	BL03	七張站	G03	萬芳醫院站	BR04	大安森林公園站	R06
	中山國小站	O10	海山站	BL04	小碧潭站	G03A	辛亥站	BR05	圓山站	R14
	大橋頭站	O12	亞東醫院站	BL05	大坪林站	G04	麟光站	BR06	士林站	R16
	台北橋站	O13	府中站	BL06	景美站	G05	六張犁站	BR07	芝山站	R17
	菜寮站	O14	江子翠站	BL09	萬隆站	G06	中山國中站	BR12	明德站	R18
	三重站	O15	龍山寺站	BL10	台電大樓站	G08	松山機場站	BR13	石碑站	R19
	先嗇宮站	O16	善導寺站	BL13	小南門站	G11	大直站	BR14	唎哩岸站	R20
	頭前庄站	O17	永春站	BL19	北門站	G13	劍南路站	BR15	奇岩站	R21
	新莊站	O18	後山埤站	BL20	台北小巨蛋	G17	西湖站	BR16	北投站	R22
	輔大站	O19	昆陽站	BL21	南京三民站	G18	港墘站	BR17	新北投站	R22A
	丹鳳站	O20	南港站	BL22			文德站	BR18	復興崗站	R23
	迴龍站	O21					內湖站	BR19	忠義站	R24
	三重國小站	O50					大湖公園站	BR20	關渡站	R25
	三和國中站	O51					葫洲站	BR21	竹圍站	R26
	徐匯中學站	O52					東湖站	BR22	紅樹林站	R27
	三民高中站	O53					南港軟體園區站	BR23		
蘆洲站	O54									

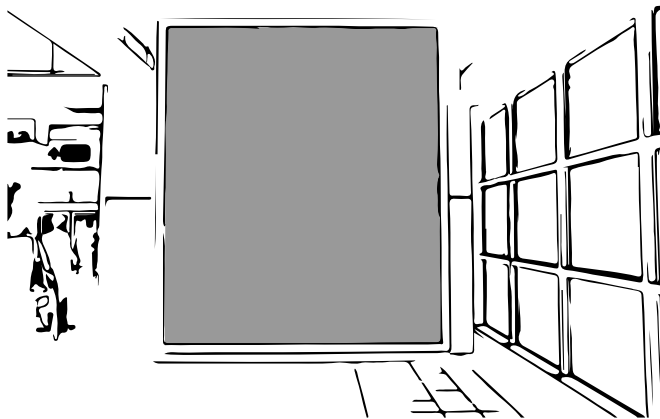
## 九、車站廣告形式

### ■ 燈箱

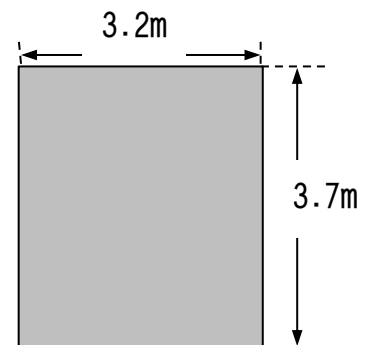
- 主要設置於大廳、扶梯上方及轉乘通道。
- 利用捷運車站空間，設置大型燈箱，創造車站區域價值。



### ■ 範例圖示



### ■ 範例尺寸



### ■ 相關資訊

路線	總計	文湖線	淡水信義線	松山新店線	中和新蘆線	板南線
數量	848	114	210	130	116	278



## ■ 軌道燈箱

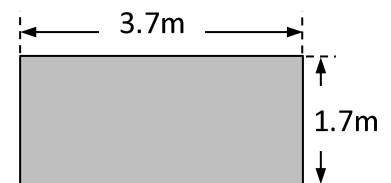
- 主要設置於月台層軌道側牆。
- 位於人潮等候區域，旅客觸及率高。



### ■ 範例圖示



### ■ 範例尺寸



### ■ 相關資訊

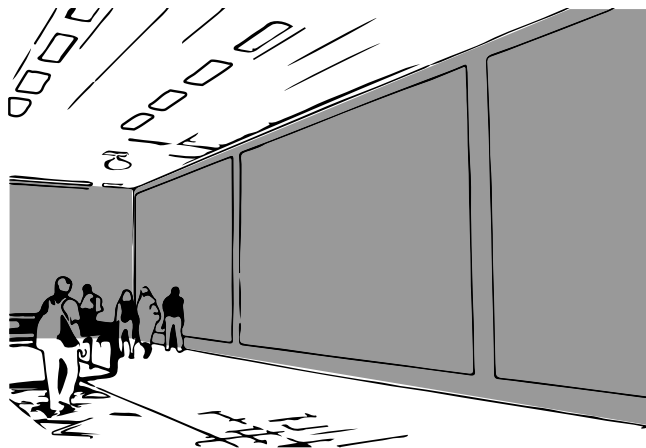
路線	總計	文湖線	淡水信義線	松山新店線	中和新蘆線	板南線
數量	271	0	78	51	15	127

## ■ 壁貼

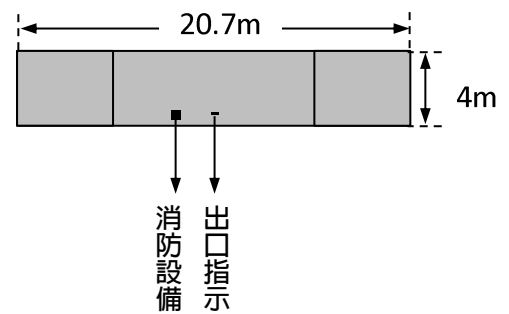
- 主要設置於大廳層、通道、月台上方及轉乘通道。
- 張貼於壁面之印刷廣告，壁貼幅度寬廣，顯現品牌氣勢。



### ■ 範例圖示



### ■ 範例尺寸



註：3 幅連續環型壁貼

### ■ 相關資訊

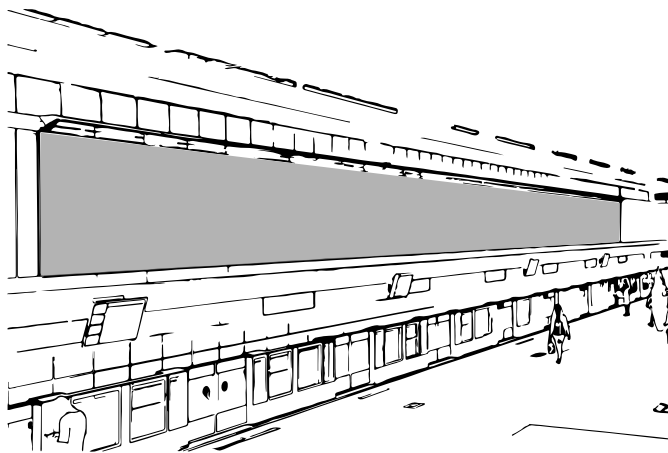
路線	總計	文湖線	淡水信義線	松山新店線	中和新蘆線	板南線
數量	281	14	71	44	30	122

## ■ 月台珞瑯板貼

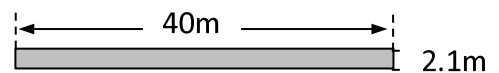
- 主要設置於月台層候車挑空區上方兩側。
- 連續長幅廣告畫面吸引候車人潮視線焦點，宣傳效益高。



### ■ 範例圖示



### ■ 範例尺寸



### ■ 相關資訊

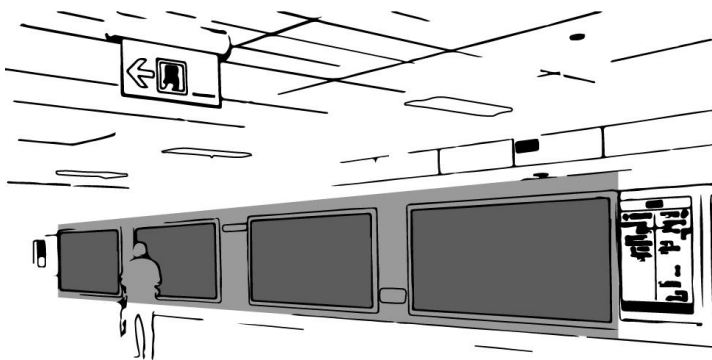
路線	總計	文湖線	淡水信義線	松山新店線	中和新蘆線	板南線
數量	26	0	0	6	2	18

## ■ 燈箱破格貼

- 主要設置於大型轉運站大廳層。
- 結合燈箱及壁貼營造整體廣告效果，廣告視覺放大，吸引旅客目光焦點。



### ■ 範例圖示



### ■ 範例尺寸



註：破格貼扣除燈箱面積及逃生指示燈=11.1m<sup>2</sup>

### ■ 相關資訊

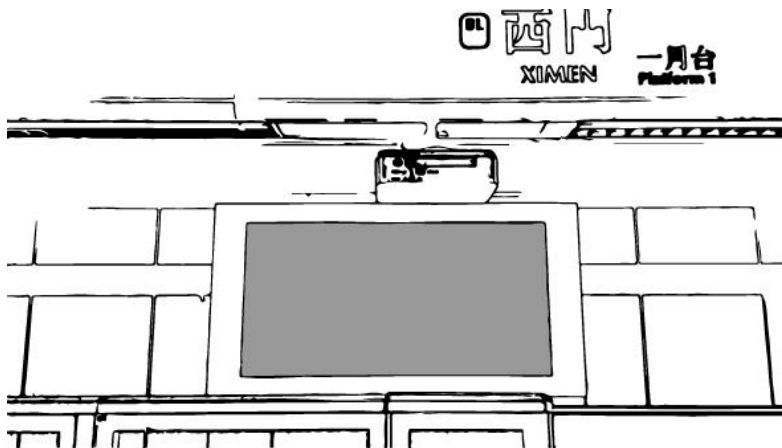
路線	總計	文湖線	淡水信義線	松山新店線	中和新蘆線	板南線
數量	11	1	1	0	1	8

## ■ 軌道數位投影

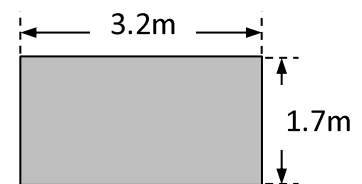
- 主要設置於月台層軌道側牆。
- 動態影像效果如置身電影劇院感受，吸引候車旅客目光。



### ■ 範例圖示



### ■ 範例尺寸



### ■ 相關資訊

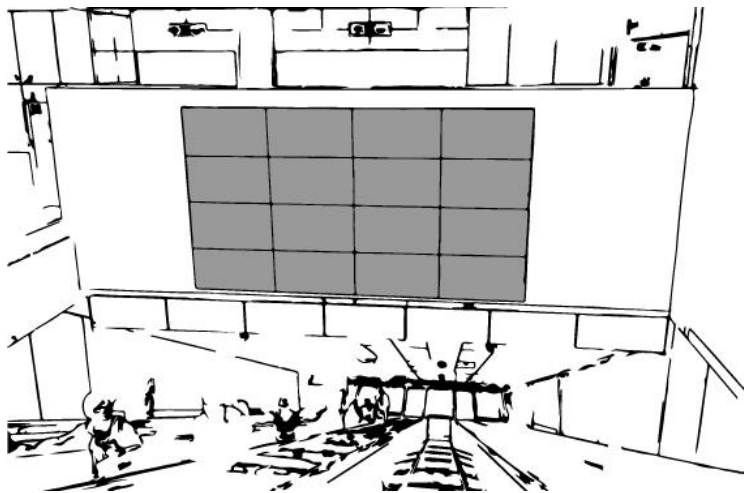
路線	總計	文湖線	淡水信義線	松山新店線	中和新蘆線	板南線
數量	24	0	4	4	0	16

## ■ 液晶電視牆

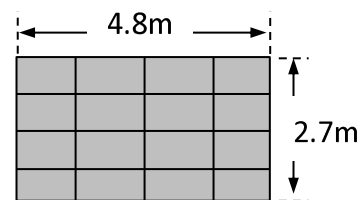
- 主要設置於大廳層、通道及轉乘通道。
- 呈現多媒體影音動畫效果，吸引旅客目光焦點。



### ■ 範例圖示



### ■ 範例尺寸



註：使用 4\*4 幅拼接電視

### ■ 相關資訊

路線	總計	文湖線	淡水信義線	松山新店線	中和新蘆線	板南線
數量	4	1	1	0	0	2