

年度-法定預算

機關編號

03-069

中華民國 111 年度

臺北市總預算

臺北市南港區戶政事務所單位預算

臺北市南港區戶政事務所 編

臺北市南港區戶政事務所

目次

中華民國 111 年度

一、預算總說明	第	1 頁
二、主要表		
(一)歲入預算表	第	3 頁
(二)歲出預算表	第	5 頁
三、附屬表		
(一)歲入項目說明提要與預算明細表	第	7 頁
(二)歲出計畫說明提要與各項費用明細表	第	21 頁
1. 一般行政		
行政管理	第	21 頁
2. 戶政業務		
戶籍登記及管理	第	25 頁
3. 一般建築及設備		
其他設備	第	27 頁
(三)人事費分析表	第	29 頁
四、參考表		
(一)歲出一級用途別科目分析表	第	31 頁
(二)資本支出分析表	第	32 頁
(三)各項費用彙計表	第	33 頁
(四)人事費彙計表	第	34 頁
(五)公務車輛明細表	第	35 頁
(六)繼續性計畫分年資金需求表	第	36 頁
(七)新興計畫分年資金需求表	第	37 頁
(八)歲出按職能及經濟性綜合分類表	第	38 頁

一、預算總說明

臺北市南港區戶政事務所

預 算 總 說 明

中華民國111年度

一、現行法定職掌及組織系統圖：

(一)機關主要職掌：本所依據臺北市政府民政局組織規程第8條規定組織之，掌理本區有關戶籍管理事項。

(二)內部分層業務：本所置主任、秘書，下設三課、會計員、人事管理員，預算員額37人，包括職員35人、工友 2人。

內部分層業務如下：

戶籍登記課：掌理戶籍登記、戶口普查、戶口校正、國籍之得喪、更改姓名、戶口名簿核發、選舉造冊及其他不屬各課掌理事項。

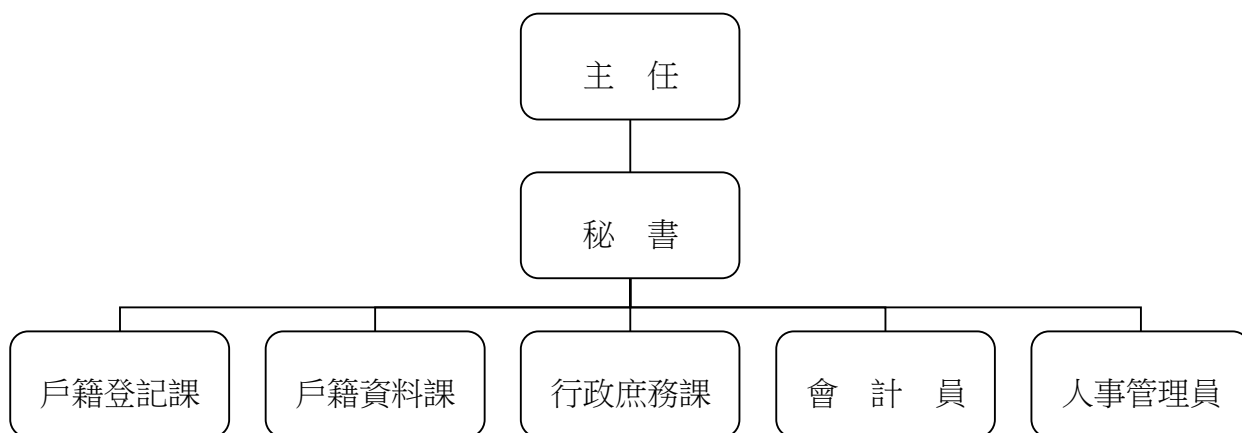
戶籍資料課：掌理街路命名、編釘門牌、印鑑登記與證明、日據時期戶口調查簿除戶資料保管與核發證明、國民身分證核發、學齡兒童造冊、戶籍通報及戶籍統計等事項。

行政庶務課：掌理文書收發、印信、庶務、出納、研考及檔案管理等事項。

會計員：秉承上級主計機關之監督與指導，並受主任之指導，依法辦理歲計、會計、統計事項。

人事管理員：秉承上級人事機關之監督與指導，並受主任之指導，依法辦理人事管理事項。

(三)組織系統圖：



二、前年度及上年度已過期間計畫實施及預算執行情形：

(一)前年度計畫實施成果及決算辦理概況：前年度歲出預算共40,642,202元，決算為一般行政38,186,519元，戶政業務1,326,798元，一般建築及設備256,972元，各項業務均按預定工作計畫如期順利完成。

臺北市南港區戶政事務所
預 算 總 說 明

中華民國111年度

(二) 上年度預算執行情形：截至110年6月底止，各項計畫之分配數與累計執行情形如下：

單位：新臺幣元

工作計畫	累計分配數	累計執行數	未執行數	執行百分比
合計	24,263,000	23,365,601	897,399	96.30%
行政管理	23,588,000	22,746,699	841,301	96.43%
戶籍登記及管理	575,000	538,878	36,122	93.72%
其他設備	100,000	80,024	19,976	80.02%

三、本年度施政(業務及工作)計畫重點及預算提要：

(一) 本年度計畫重點及預期績效：

1. 學齡兒童造冊、各項戶籍登記、戶口校正、申請書索引及戶籍資料核對等，以嚴密戶籍管理。
2. 統計、赴學區辦理初領身分證、轄區街路門牌里鄰對照等，以確保戶籍資料正確及便民服務政策。
3. 戶政法令宣導及資料印製、文書處理時限及檔案資料之儲存保管。
4. 為提供迅速正確的便民服務及縮短市民辦理相關業務的時空距離，積極開辦跨機關服務案件彙送。
5. 辦理個人電腦租賃、套裝軟體、汰換投影機及投影銀幕、茶水間流理檯櫃及冷氣機等。

(二) 本年度預算提要：

歲入部分編列3,822,000元，包括罰金罰鍰35,000元，證照費1,538,000元，登記費69,000元，考試報名費3,000元，資料使用費2,088,000元，服務費81,000元及廢舊物資售價8,000元。

歲出部分編列40,712,000元，計分：

1. 一般行政共列38,758,000元，包括人事費36,790,000元，業務費1,968,000元。
2. 戶政業務共列1,474,000元，係業務費1,474,000元。
3. 一般建築及設備共列480,000元，係其他設備480,000元。

二、主 要 表

臺北市南港區戶政事務所

歲入預算表

中華民國111年度

單位：新臺幣千元

科 目				本年度預算數			上年度 預算數	前年度 決算數	本年度與 上年度比較	說 明
款	項	目	節	名稱及編號	合計	經常門				
				合 計	3,822	3,822	-	3,822	3,753	-
02				0400000000 罰款及賠償收入	35	35	-	35	35	-
	031			0403069000 臺北市南港區戶政事 務所	35	35	-	35	35	-
		01		0403069010 罰金罰鍰及怠金	35	35	-	35	35	-
			01	04030690101 罰金罰鍰	35	35	-	35	35	- 本年度預算數係違反戶籍 法規定之罰金罰鍰收入。
			02	0403069030 賠償收入	-	-	-	-	0	-
			01	04030690301 一般賠償收入	-	-	-	-	0	- 前年度決算數係廠商逾期 違約金賠償收入，本年度 及上年度均無預算數。
03				0500000000 規費收入	3,779	3,779	-	3,779	3,695	-
	027			0503069000 臺北市南港區戶政事 務所	3,779	3,779	-	3,779	3,695	-
		01		0503069010 行政規費收入	1,610	1,610	-	1,610	1,576	-
			01	05030690102 證照費	1,538	1,538	-	1,538	1,501	- 本年度預算數內容較上年 度無增減。
			02	05030690103 登記費	69	69	-	69	73	- 本年度預算數係印鑑登 記、變更及廢止工本費收 入。
			03	05030690104 考試報名費	3	3	-	3	2	- 本年度預算數係國籍歸化 測試工本費收入。
		02		0503069030 使用規費收入	2,169	2,169	-	2,169	2,119	-
			01	05030690303 資料使用費	2,088	2,088	-	2,088	1,998	- 本年度預算數內容較上年 度無增減。

臺北市南港區戶政事務所

歲入預算表

中華民國111年度

單位：新臺幣千元

科 目				本年度預算數			上年度 預算數	前年度 決算數	本年度與 上年度比較	說 明	
款	項	目	節	名稱及編號	合計	經常門					資本門
			02	05030690307 服務費	81	81	-	81	121	-	本年度預算數係自然人憑證IC卡行政管理費收入81,000元，依戶政事務所代收自然人憑證IC卡行政管理費使用要點之規定編列，以支應歲出戶籍登記及管理科目之戶籍管理項下自然人憑證業務推廣及提升為民服務品質、文具用品等費用。
04				07000000000 財產收入	8	8	-	8	23	-	
	032			07030690000 臺北市南港區戶政事務所	8	8	-	8	23	-	
		01		07030690500 廢舊物資售價	8	8	-	8	23	-	
			01	07030690501 廢舊物資售價	8	8	-	8	23	-	本年度預算數係出售報廢財產及物品等殘值收入。

臺北市南港區戶政事務所

歲出預算表

中華民國111年度

單位：新臺幣千元

款	項	目	節	名稱及編號	本年度預算數			上年度預算數	前年度決算數	本年度與上年度比較	說明
					合計	經常門	資本門				
03				0003000000 臺北市政府民政局主管	40,712	40,232	480	37,946	39,770	2,766	
	010			0003069000 臺北市南港區戶政事務所	40,712	40,232	480	37,946	39,770	2,766	
		01		37030690100 一般行政	38,758	38,758	-	36,433	38,186	2,325	
			01	37030690101 行政管理	38,758	38,758	-	36,433	38,186	2,325	本年度預算數內容與上年度之比較如下： 1.人事費36,790,000元，較上年度增加2,387,000元，主要係提撥勞工退休準備金及依實際需要核實編列。 2.個人電腦、周邊設備及軟體維護費29,917元，較上年度增加4,598元。 3.辦公大樓電費577,704元，較上年度減少12,732元。 4.減列資訊用品及零組件45,000元。 5.其他合共1,360,379元，較上年度減少8,866元。
		02		37030695500 戶政業務	1,474	1,474	-	1,387	1,327	87	
			01	37030695502 戶籍登記及管理	1,474	1,474	-	1,387	1,327	87	本年度預算數內容與上年度之比較如下： 1.自然人憑證業務推廣及提升為民服務品質，文具用品等費用81,000元，依戶政事務所代收自然人憑證IC卡行政管理費使用要點之規定由服務費收入撥充支應，較上年度無增減。 2.強化戶役政資訊系統與應用推廣計畫-電腦軟硬體設備維護費67,587元，較上年度增加44,928元。 3.各項戶政業務及志工活動等費用100,000元，較上年度增加29,800元。 4.其他合共1,225,413元，較上年度增加12,272元。
		03		37030699000 一般建築及設備	480	-	480	126	257	354	
			01	37030699002 營建工程	-	-	-	-	42	-	前年度決算數係辦理行政中心東南角樓梯整修工程分攤款，本年度及上年度均無預算數。

臺北市南港區戶政事務所

歲出預算表

中華民國111年度

單位：新臺幣千元

科 目				本年度預算數			上年度 預算數	前年度 決算數	本年度與 上年度比較	說 明	
款	項	目	節	名稱及編號	合計	經常門					資本門
			02	37030699004 其他設備	480	-	480	126	215	354	本年度編列套裝軟體、汰換投影機及投影銀幕、茶水間流理檯櫃、冷氣機及個人電腦租賃費等，共計480,000元。

三、附 屬 表

臺北市南港區戶政事務所

歲入項目說明提要與預算明細表

經常門

中華民國111年度

單位：新臺幣元

來源別子目及 細目與編號	04030690101 罰金罰鍰及怠金-罰金罰鍰	承辦單位	行政庶務課	預算金額	35,000元	
歲 入 項 目 說 明	<p>一、項目內容： 凡本市轄區內違反戶籍法規定者，依其罰則處以罰鍰，藉收守法之效。</p> <p>二、法令依據： 戶籍法第76、77、78、79、80條。</p> <p>三、計算方法： 1.無正當理由不於法定期間為登記之申請，或經催告而仍不為申請者，處新臺幣300元以上900元以下罰鍰。 2.申請人故意為不實之申請或故意提供戶政機關不實之資料者，處新臺幣3,000元以上9,000元以下罰鍰。 3.無正當理由拒絕接受戶口調查或拒絕提供戶政機關查證戶籍登記事項之資料者，處新臺幣3,000元以上9,000元以下罰鍰。 4.戶長未依規定提供戶口名簿者，處新臺幣1,000元以上3,000元以下罰鍰。</p> <p>四、實施進度： 自民國111年01月01日起至111年12月31日止。</p> <p>五、完成方法： 依法處罰違法特定人，執行收繳罰款並悉數解庫。</p> <p>六、預期成果： 參酌前年度辦理情形評估，預期可收達預算數。</p>					罰 金 罰 鍰 及 怠 金 — 罰 金 罰 鍰

臺北市南港區戶政事務所

歲入項目說明提要與預算明細表

經常門

中華民國111年度

單位：新臺幣元

科目名稱及編號	單位	數量	單價	預算數	說明及收入依據
合計				35,000	
04030690101 罰金罰鍰	年	1	35,000	35,000	逾期申報及不實申請各項戶籍登記罰鍰收入。 收入依據：戶籍法第76、77、78、79、80條。

罰金罰鍰及怠金—罰金罰鍰

罰金罰鍰及怠金—罰金罰鍰

臺北市南港區戶政事務所

歲入項目說明提要與預算明細表

經常門

中華民國111年度

單位：新臺幣元

行政規費收入—證照費	來源別子目及細目與編號	05030690102 行政規費收入-證照費	承辦單位	戶籍登記課、戶籍資料課	預算金額	1,538,000元
歲入項目說明	<p>一、項目內容： 1.國民身分證核發。 2.戶口名簿核發。 3.門牌製發。 4.門牌證明。 5.國籍歸化測試補(換)發成績單。 6.中、英文結(離)婚證明書。</p> <p>二、法令依據： 1.戶籍法第69條規定，由內政部統一標準辦理。 2.歸化取得我國國籍者基本語言能力及國民權利義務基本常識認定標準。 3.臺北市門牌編釘及門牌證明書收費標準。</p> <p>三、計算方法： 1.國民身分證初、換領每張50元。 2.國民身分證補領每張200元。 3.戶口名簿每份30元。 4.門牌製發每面64元。 5.門牌證明每張20元。 6.國籍歸化測試成績單補(換)發每張50元。 7.中、英文結(離)婚證明書每張100元。</p> <p>四、實施進度： 自民國111年01月01日起至民國111年12月31日止。</p> <p>五、完成方法： 1.國民身分證受理核對、黏貼相片，經掃描後列印新證發給。 2.戶口名簿受理查核後發給。 3.門牌受理並派員實施查編，報送市政府統一籌製鋁質門牌後裝釘。 4.受理歸化測試成績單補發或換發之申請，由本人親向原歸化測試機關申請換發或補發。 5.辦理中、英文結(離)婚證明書，由本人向任一戶所申請核發。</p> <p>六、預期成果： 預期全年度處理完成，徵收款悉數解繳市庫。</p>					

行政規費收入—證照費

臺北市南港區戶政事務所

歲入項目說明提要與預算明細表

經常門

中華民國111年度

單位：新臺幣元

	科目名稱及編號	單位	數量	單價	預算數	說明及收入依據	
行政規費收入—證照費	合計				1,538,000		行政規費收入—證照費
	05030690102 證照費	份	14,700	30	441,000	戶口名簿工本費收入。 收入依據：戶籍法第69條。	
		面	250	64	16,000	門牌工本費收入。 收入依據：臺北市門牌編釘及門牌證明書收費標準。	
		張	130	20	2,600	門牌證明工本費收入。 收入依據：臺北市門牌編釘及門牌證明書收費標準。	
		張	10,129	50	506,450	國民身分證初、換核發工本費收入。 收入依據：戶籍法第69條。	
		張	2,570	200	514,000	國民身分證補發工本費收入。 收入依據：戶籍法第69條。	
		張	1	50	50	國籍歸化測試補(換)發成績單工本費收入。 收入依據：歸化取得我國國籍者基本語言能力及國民權利義務基本常識認定標準。	
		張	579	100	57,900	中、英文結(離)婚證明書工本費。 收入依據：戶籍法第69條。	

臺北市南港區戶政事務所
歲入項目說明提要與預算明細表

經常門

中華民國111年度

單位：新臺幣元

行政規費收入—登記費	來源別子目及 細目與編號	05030690103 行政規費收入-登記費	承辦單位	戶籍登記課、戶籍 資料課	預算金額	69,000元
	<p>一、項目內容： 辦理印鑑登記、變更及廢止。</p> <p>二、法令依據： 臺北市印鑑登記及印鑑證明收費標準。</p> <p>三、計算方法： 印鑑登記、變更及廢止每次20元。</p> <p>四、實施進度： 自民國111年01月01日起至民國111年12月31日止。</p> <p>五、完成方法： 印鑑登記、變更及廢止受理查核後辦理。</p> <p>六、預期成果： 預期全年度處理完成，徵收款悉數解繳市庫。</p>					
歲入項目說明						

行政規費收入—登記費

臺北市南港區戶政事務所

歲入項目說明提要與預算明細表

經常門

中華民國111年度

單位：新臺幣元

科目名稱及編號	單位	數量	單價	預算數	說明及收入依據
合計				69,000	
05030690103 登記費	次	3,450	20	69,000	印鑑登記、變更及廢止工本費收入。 收入依據：臺北市印鑑登記及印鑑證明收費標準。

行政規費收入—登記費

行政規費收入—登記費

臺北市南港區戶政事務所
歲入項目說明提要與預算明細表

經常門

中華民國111年度

單位：新臺幣元

行政規費收入—考試報名費	來源別子目及 細目與編號	05030690104 行政規費收入-考試報名費	承辦單位	戶籍登記課	預算金額	3,000元
	歲 入 項 目 說 明	<p>一、項目內容： 國籍歸化測試申請。</p> <p>二、法令依據： 歸化取得我國國籍者基本語言能力及國民權利義務基本常識認定標準。</p> <p>三、計算方法： 國籍歸化測試每人次500元。</p> <p>四、實施進度： 自民國111年01月01日起至民國111年12月31日止。</p> <p>五、完成方法： 受理國籍歸化測試報名申請後，列印測試卷測試，於測試30分鐘內現場核發成績單。</p> <p>六、預期成果： 預期全年度處理完成，徵收款悉數解繳市庫。</p>				

臺北市南港區戶政事務所

歲入項目說明提要與預算明細表

經常門

中華民國111年度

單位：新臺幣元

科目名稱及編號	單位	數量	單價	預算數	說明及收入依據
合計 05030690104 考試報名費	人次	6	500	3,000 3,000	國籍歸化測試工本費收入。 收入依據：歸化取得我國國 籍者基本語言能力及國民權 利義務基本常識認定標準。

行政規費收入—考試報名費

行政規費收入—考試報名費

臺北市南港區戶政事務所

歲入項目說明提要與預算明細表

經常門

中華民國111年度

單位：新臺幣元

	來源別子目及細目與編號	承辦單位	預算金額	
使用規費收入—資料使用費	05030690303 使用規費收入-資料使用費	戶籍登記課、戶籍資料課	2,088,000元	
歲入項目說明	<p>一、項目內容： 1.受理戶籍登記資料閱覽。 2.戶籍謄本核發。 3.印鑑證明核發。 4.戶籍名冊資料列印。 5.提供戶口統計資料。</p> <p>二、法令依據： 1.戶籍法第69條規定，由內政部統一標準辦理。 2.臺北市印鑑登記及印鑑證明收費標準。</p> <p>三、計算方法： 1.戶籍登記資料閱覽每次15元。 2.中文戶籍謄本每張15元。 3.英文戶籍謄本每張100元，同一次申請2份以上者自第2份起每張15元。 4.印鑑證明每張20元。 5.戶籍名冊資料列印每張15元。 6.戶口統計資料每張10元。</p> <p>四、實施進度： 自民國111年01月01日起至民國111年12月31日止。</p> <p>五、完成方法： 1.由各所受理，依規定辦理戶籍登記資料閱覽。 2.由各所受理，依規定發給戶籍謄本及印鑑證明。 3.提供戶籍名冊資料及戶口統計資料。</p> <p>六、預期成果： 預期全年度處理完成，徵收款悉數解繳市庫。</p>			使用規費收入—資料使用費

臺北市南港區戶政事務所

歲入項目說明提要與預算明細表

經常門

中華民國111年度

單位：新臺幣元

	科目名稱及編號	單位	數量	單價	預算數	說明及收入依據	
使用規費收入—資料使用費	合計				2,088,000		
	05030690303 資料使用費	次	40	15	600	戶籍登記資料閱覽費收入。 收入依據：戶籍法第69條。	使用規費收入—資料使用費
		張	112,510	15	1,687,650	中文戶籍謄本工本費收入。 收入依據：戶籍法第69條。	
		張	15,000	20	300,000	印鑑證明工本費收入。 收入依據：臺北市印鑑登記 及印鑑證明收費標準。	
		張	1,375	10	13,750	戶口統計資料工本費收入。 收入依據：戶籍法第69條。	
		張	1,400	15	21,000	列印戶籍名冊資料工本費收 入。 收入依據：戶籍法第69條。	
		張	650	100	65,000	英文戶籍謄本工本費收入。 收入依據：戶籍法第69條。	

臺北市南港區戶政事務所

歲入項目說明提要與預算明細表

經常門

中華民國111年度

單位：新臺幣元

	來源別子目及細目與編號	承辦單位	預算金額
使用規費收入—服務費	05030690307 使用規費收入-服務費	戶籍資料課	81,000元
歲入項目說明	<p>一、項目內容： 依內政部與自然人憑證發證工作維運廠商約定，直轄市、縣(市)政府所屬鄉(鎮、市、區)戶政事務所受理民眾臨櫃申辦購卡得代收自然人憑證IC卡工本費，各戶所並由該工本費中提撥一定金額(27元)作為行政管理費收入，有關行政管理費收支事項依內政部規定，以納入預算採收支併列方式辦理。</p> <p>二、法令依據： 1.內政部94年6月27日函頒「戶政事務所代收自然人憑證IC卡行政管理費使用要點」。 2.內政部98年1月21日「研商自然人憑證IC卡行政管理費及提供便民服務措施等發證作業相關事宜」會議紀錄。 3.內政部102年3月5日台內資字第1020122388號函。</p> <p>三、計算方法： 依內政部102年3月5日台內資字第1020122388號函規定，每張可提撥27元行政管理費用。</p> <p>四、實施進度： 自民國111年01月01日起至民國111年12月31日止。</p> <p>五、完成方法： 每月與得標廠商結算，按自然人憑證IC卡每張可提撥27元回饋戶政事務所，作為行政管理費收入，其支出用途以辦理發證作業相關業務及戶所提升為民服務品質事項等。</p> <p>六、預期成果： 參酌本項業務以前年度執行情形估算，並依規定解繳市庫。</p>		

使用規費收入—服務費

臺北市南港區戶政事務所

歲入項目說明提要與預算明細表

經常門

中華民國111年度

單位：新臺幣元

科目名稱及編號	單位	數量	單價	預算數	說明及收入依據
合計				81,000	
05030690307 服務費	張	3,000	27	81,000	自然人憑證IC卡行政管理費收入(收支併列)。 收入依據：戶政事務所代收自然人憑證IC卡行政管理費使用要點。

使用規費收入—服務費

使用規費收入—服務費

臺北市南港區戶政事務所
歲入項目說明提要與預算明細表

經常門

中華民國111年度

單位：新臺幣元

來源別子目及 細目與編號	07030690501 廢舊物資售價-廢舊物資售價	承辦單位	行政庶務課	預算金額	8,000元			
廢舊物資售價—廢舊物資售價	<p>一、項目內容： 出售報廢財產及物品等殘值收入。</p> <p>二、法令依據： 臺北市市有財產報廢處理原則。</p> <p>三、計算方法： 參酌以往年度收入估計。</p> <p>四、實施進度： 自民國111年01月01日起至111年12月31日止。</p> <p>五、完成方法： 依規定完成報廢程序，變賣收入悉數解繳市庫。</p> <p>六、預期成果： 提升廢棄物再利用，減少環境污染，增加市庫收入。</p>					廢舊物資售價—廢舊物資售價		
	歲 入 項 目 說 明							

臺北市南港區戶政事務所

歲入項目說明提要與預算明細表

經常門

中華民國111年度

單位：新臺幣元

科目名稱及編號	單位	數量	單價	預算數	說明及收入依據
合計				8,000	
07030690501 廢舊物資售價	年	1	8,000	8,000	出售報廢財產及物品等殘值收入。 收入依據：臺北市市有財產報廢處理原則。

廢舊物資售價—廢舊物資售價

廢舊物資售價—廢舊物資售價

臺北市南港區戶政事務所

歲出計畫說明提要與各項費用明細表

中華民國111年度

單位：新臺幣元

一般行政 — 行政管理	業務計畫及工作計畫 名稱與編號	37030690101 一般行政-行政管理	承辦 單位	戶籍登記課、戶籍資料 課、行政庶務課、人事、 會計	預算 金額	38,758,000元	一般行政 — 行政管理
歲出計畫 說明	<p>一、計畫內容： 1.依照有關法令規定與年度施政計畫辦理文書收發、印信、庶務、出納及研考等各項業務。 2.辦理歲計、會計及統計等事項。 3.辦理人事管理及查核工作等事項。</p> <p>二、預期成果： 1.一般業務計畫預計完成各項施政計畫及自行檢討考核等事項。 2.會計業務計畫預計完成各項預算執行、帳務處理、績效報告及改進財務上不經濟支出等事項。 3.人事業務計畫預計完成人事管理、任免、獎懲及考績等事項。</p>						
分支計畫及用途別科目		單位	數量	單價	預算數	說 明	
合計					38,758,000	較上年度預算數36,433,000元，增加2,325,000元。	
01人員維持費					36,790,000	較上年度預算數34,403,000元，增加2,387,000元。	
1000 人事費					36,790,000		
1015 法定編制人員待遇					22,896,379		
		年	1	22,896,379	22,896,379	職員35人薪津(詳人事費分析表)。	
1025 技工及工友待遇					810,642		
		年	1	810,642	810,642	職工2人工資(詳人事費分析表)。	
1030 獎金					5,634,024		
		年	1	2,640,086	2,640,086	依考績法規定核發之獎金。	
		年	1	2,993,938	2,993,938	依規定核發之年終工作獎金。	
1035 其他給與					967,731		
		年	1	567,555	567,555	休假補助費。	
		人、月	20×12	630	151,200	員工上下班交通費。	

臺北市南港區戶政事務所

歲出計畫說明提要與各項費用明細表

中華民國111年度

單位：新臺幣元

分支計畫及用途別科目	單位	數量	單價	預算數	說明
一般行政—行政管理	人、月	1×12	1,008	12,096	員工上下班交通費。
	人、月	5×12	1,176	70,560	員工上下班交通費。
	人、月	11×12	1,260	166,320	員工上下班交通費。
	1040 加班值班費			1,449,053	
	年	1	531,565	531,565	本所辦理各項業務超時加班費。
	年	1	917,488	917,488	不休假出勤加班費。
	1050 退休離職儲金			2,796,070	
	年	1	1,935,186	1,935,186	提撥退撫基金。
	年	1	860,884	860,884	提撥勞工退休準備金。
	1055 保險			2,236,101	
年	1	1,377,776	1,377,776	職員及職工健保費。	
年	1	725,261	725,261	職員公保費。	
年	1	133,064	133,064	職工勞保費。	
02一般業務				1,884,000	較上年度預算數1,943,000元，減少59,000元。
2000 業務費				1,884,000	
2003 教育訓練費				3,100	
人、天	1×2	1,550	3,100	員工教育訓練相關費用。	
2006 水電費				595,344	
月	12	1,470	17,640	辦公大樓水費。	
月	12	48,142	577,704	辦公大樓電費。	
2009 通訊費				192,266	
部、月	10×12	760	91,200	公務用電話費。	
年	1	101,066	101,066	公務用郵資。	
2018 資訊服務費				29,917	
年	1	29,917	29,917	個人電腦、周邊設備及軟體維護費。	
2021 其他業務租金				90,000	

臺北市南港區戶政事務所

歲出計畫說明提要與各項費用明細表

中華民國111年度

單位：新臺幣元

分支計畫及用途別科目	單位	數量	單價	預算數	說明
2024 稅捐及規費	月	12	7,500	90,000	電話總機系統租金。
				17,860	
	年	1	11,230	11,230	公務車輛使用牌照稅(詳公務車輛明細表)。
	年	1	6,180	6,180	公務車輛燃料使用費(詳公務車輛明細表)。
2027 保險費	年	1	450	450	公務車輛檢驗費(詳公務車輛明細表)。
	年	1	7,711	7,711	公務車輛保險費(詳公務車輛明細表)。
2051 物品	年	1	89,500	89,500	個人電腦用耗材。
	年	1	10,080	10,080	公務車輛油料費(詳公務車輛明細表)。
2054 一般事務費				530,083	
	坪、月	291×12	34	118,728	辦公大樓清潔維持費。
	年	1	90,000	90,000	辦公大樓保全服務費。
	人、月	35×12	360	151,200	統籌業務費，按職員每人每月360元編列。
	人、月	2×12	50	1,200	統籌業務費，按工友每人每月50元編列。
	年	1	7,279	7,279	建築物消防安全設備檢測費。
	臺、月、張	3×12×7485	0.6	161,676	影印機使用費。
2063 房屋建築養護費	年	1	33,220	33,220	辦公房舍修繕費。
2066 車輛及辦公器具養護費	年	1	43,535	43,535	公務車輛養護費(詳公務車輛明細表)。
	年	1	30,800	30,800	自動號碼牌機及戶籍謄本蓋章機等事務機具維護費。
2069 設施及機械設備養護費				129,284	

臺北市南港區戶政事務所

歲出計畫說明提要與各項費用明細表

中華民國111年度

單位：新臺幣元

分支計畫及用途別科目	單位	數量	單價	預算數	說明
一般行政—行政管理	年	1	90,284	90,284	辦公大樓電梯保養等維護費。
	年	1	3,000	3,000	空氣清淨機維護費。
	年	1	36,000	36,000	電腦機房維護費。
	2072 國內旅費			9,300	
	人、天	6×1	1,550	9,300	戶政業務市外出差旅費。
	2093 特別費			72,000	
	月	12	6,000	72,000	主任特別費。
	05會計業務			4,000	較上年度預算數5,000元，減少1,000元。
	2000 業務費			4,000	
	2054 一般事務費			4,000	
06人事業務	年	1	4,000	4,000	會計簿冊及各項表報等印刷費。
				80,000	較上年度預算數82,000元，減少2,000元。
	2000 業務費			80,000	
	2054 一般事務費			80,000	
	年	1	3,000	3,000	人事資料等印刷費。
	人、年	37×1	2,000	74,000	文康活動費。
	人次	30	100	3,000	因公逾時誤餐餐盒費用。

一般行政—行政管理

臺北市南港區戶政事務所

歲出計畫說明提要與各項費用明細表

中華民國111年度

單位：新臺幣元

戶政業務—戶籍登記及管理	業務計畫及工作計畫名稱與編號	37030695502 戶政業務-戶籍登記及管理	承辦單位	戶籍登記課、戶籍資料課、行政庶務課	預算金額	1,474,000元	戶政業務—戶籍登記及管理
歲出計畫說明	<p>一、計畫內容：</p> <p>1.辦理戶籍登記事項、戶口校正、國籍之得喪、戶籍罰鍰、更改姓名、戶口名簿核發、選舉造冊等事項。</p> <p>2.辦理街路命名及編釘門牌、日據時期戶口調查簿除戶資料之保管及核發證明、國民身分證之核發、學齡兒童造冊、戶籍通報及戶籍統計等事項。</p> <p>3.戶政法令宣導及資料印製；文書處理時限及檔案資料之儲存保管。</p> <p>二、預期成果： 力求資料正確，工作簡化、達成迅速便民之施政目標，促使服務品質更臻完善。</p>						
分支計畫及用途別科目		單位	數量	單價	預算數	說 明	
合計					1,474,000	較上年度預算數1,387,000元，增加87,000元。	
02戶籍管理					1,474,000	較上年度預算數1,387,000元，增加87,000元。	
2000 業務費					1,474,000		
2009 通訊費		年	1	10,716	10,716	戶政資訊系統網際網路費。	
2018 資訊服務費		年	1	67,587	67,587	強化戶役政資訊系統與應用推廣計畫-電腦軟硬體設備維護費。	
2021 其他業務租金		月	12	7,500	90,000	監控錄影系統設備租金。	
		臺、月	8×12	240	23,040	悠遊卡機具租金。	
2027 保險費		人、年	21×1	120	2,520	志工投保意外險之保險費。	
		人、年	28×1	470	13,160	各類災害發生期間救災人員投保意外保險費。	

臺北市南港區戶政事務所

歲出計畫說明提要與各項費用明細表

中華民國111年度

單位：新臺幣元

	分支計畫及用途別科目	單位	數量	單價	預算數	說明	
戶政業務—戶籍登記及管理	2036 按日按件計資酬金				28,000		
		節	14	2,000	28,000	為民服務品質提升聘請講師鐘點費。	戶政業務—戶籍登記及管理
	2051 物品				834,600		
		月	12	200	2,400	戶籍謄本蓋章機及傳真機用耗材。	
		年	1	81,000	81,000	自然人憑證業務推廣及提升為民服務品質、文具用品等費用(收支併列)。	
		年	1	518,100	518,100	戶政資訊系統(戶政e網通)設備耗材。	
		年	1	233,100	233,100	各項戶政業務用文具紙張及用品。	
	2054 一般事務費					383,132	
		月	12	9,286	111,432	加強為民服務供民眾使用之清潔用品及茶水雜支等費用。	
		年	1	100,000	100,000	各項戶政業務及志工活動等費用。	
		人次	150	100	15,000	因公逾時誤餐餐盒費用。	
		人次	1,100	120	132,000	志工餐點及交通補助。	
		筆	450	2	900	智慧支付手續費。	
		年	1	23,800	23,800	印製各種戶籍書表及政令文宣品費用。	
	2084 短程車資					21,245	
	年	1	21,245	21,245	員工外出洽辦公務所需交通費。		

臺北市南港區戶政事務所

歲出計畫說明提要與各項費用明細表

中華民國111年度

單位：新臺幣元

一般建築及設備—其他設備

一般建築及設備—其他設備

業務計畫及工作計畫名稱與編號	37030699004 一般建築及設備-其他設備	承辦單位	行政庶務課	預算金額	480,000元
歲出計畫說明	<p>一、計畫內容： 配合本府電腦化政策及本所業務需要，辦理個人電腦租賃、套裝軟體、汰換投影機及投影銀幕、茶水間流理檯櫃及冷氣機等。</p> <p>二、預期成果： 充實各項電腦設備以應業務需要，汰換老舊設備，以提高工作效率。</p>				

分支計畫及用途別科目	單位	數量	單價	預算數	說 明
合計				480,000	較上年度預算數126,000元，增加354,000元。
04其他設備				480,000	較上年度預算數126,000元，增加354,000元。
3000 設備及投資				375,240	
3030 資訊軟硬體設備費				25,780	
	年	1	25,780	25,780	套裝軟體。
3035 雜項設備費				349,460	
	臺	1	39,000	39,000	汰換投影機及投影銀幕。
	座	1	87,000	87,000	汰換茶水間流理檯櫃。
	組	2	55,000	110,000	汰換冷氣機(一對一埋入式7.1KW(含)以上)。
	組	1	113,000	113,000	汰換冷氣機(一對二埋入式5.0KW(含)以上)。
	年	1	460	460	配合預算編列至千元，增列進位數460元。
				32,400	01-109年個人電腦租賃費 本項係109-114年度連續性計畫，總經費108,000元(不含

臺北市南港區戶政事務所

歲出計畫說明提要與各項費用明細表

中華民國111年度

單位：新臺幣元

分支計畫及用途別科目	單位	數量	單價	預算數	說明
一般建築及設備—其他設備 3000 設備及投資 3030 資訊軟硬體設備費	年	1	32,400	32,400	109及110年度已編列78,480元，本年度編列32,400元，餘75,600元編列於以後年度，其各年度資金需求詳如後附分年資金需求表。
				32,400	
	臺	6	18,000	32,400	本年度所需電腦租賃費。
				108,000	總工程費(或總經費)明細如下：
	臺	6	18,000	108,000	桌上型電腦租賃費。
				35,640	02-110年個人電腦租賃費 本項係110-115年度連續性計畫，總經費160,380元(不含110年度已編列43,776元)，本年度編列35,640元，餘124,740元編列於以後年度，其各年度資金需求詳如後附分年資金需求表。
	年	1	35,640	35,640	35,640
				35,640	35,640
	臺	6	26,730	35,640	本年度所需電腦租賃費。
				160,380	總工程費(或總經費)明細如下：
臺	6	26,730	160,380	筆記型電腦租賃費。	
			36,720	03-111年個人電腦租賃費 本項係111-116年度連續性計畫，總經費205,200元，本年度編列36,720元，餘168,480元編列於以後年度，其各年度資金需求詳如後附分年資金需求表。	
年	1	36,720	36,720	36,720	
			36,720	36,720	
臺	6	34,200	36,720	本年度所需電腦租賃費。	
			205,200	總工程費(或總經費)明細如下：	
臺	6	34,200	205,200	桌上型電腦(含筆電)租賃費。	

臺北市南港區戶政事務所

人事費分析表

中華民國111年度

0137010100-民政支出-一般行政-行政管理

單位：新臺幣元

類別	預算員額	全年度人事費											備註	
		民意代表待遇	政務人員待遇	法定編制人員待遇	約聘僱人員待遇	技工及工友待遇	獎金	其他給與	加班值班費	退休退職給付	退休離職儲金	保險		合計
合計	37			22,896,379		810,642	5,634,024	967,731	1,449,053		2,796,070	2,236,101	36,790,000	
正式員額	35			22,896,379			5,402,079	535,555	871,099		1,935,186	2,103,037	33,743,335	
職員	35			22,896,379			5,402,079	535,555	871,099		1,935,186	2,103,037	33,743,335	
工友	2					810,642	231,945	32,000	46,389		860,884	133,064	2,114,924	
其他人事費								400,176	531,565				931,741	

本 頁 空 白

四、參 考 表

臺北市南港區戶政事務所
歲出一級用途別科目分析表

中華民國111年度

單位：新臺幣千元

名稱及編號	合計	經常支出						資本支出					
		人事費	業務費	獎補助費	債務費	預備金	小計	人事費	業務費	設備及投資	獎補助費	預備金	小計
合計	40,712	36,790	3,442				40,232			480			480
37030690000 民政支出	40,712	36,790	3,442				40,232			480			480
37030690100 一般行政	38,758	36,790	1,968				38,758						
37030690101 行政管理	38,758	36,790	1,968				38,758						
37030695500 戶政業務	1,474		1,474				1,474						
37030695502 戶籍登記及管理	1,474		1,474				1,474						
37030699000 一般建築及設備	480									480			480
37030699004 其他設備	480									480			480

臺北市南港區戶政事務所

資本支出分析表

中華民國111年度

單位：新臺幣千元

名稱及編號	合計	設備及投資								其他資本支出	
		土地	房屋建築及設備	公共建設及設施	機械設備	運輸設備	資訊軟體設備	雜項設備	權利		投資
合計	480						131	349			
37030699000 一般建築及設備	480						131	349			
37030699004 其他設備	480						131	349			

臺北市南港區戶政事務所

各項費用彙計表

中華民國111年度

單位：新臺幣元

工作計畫名稱及編號	37030690101 行政管理	37030695502 戶籍登記及管理	37030699004 其他設備	合 計		
第一、二級用途別 科目名稱及編號						
合 計	38,758,000	1,474,000	480,000	40,712,000		
100000人事費	36,790,000			36,790,000		
101500法定編制人員待遇	22,896,379			22,896,379		
102500技工及工友待遇	810,642			810,642		
103000獎金	5,634,024			5,634,024		
103500其他給與	967,731			967,731		
104000加班值班費	1,449,053			1,449,053		
105000退休離職儲金	2,796,070			2,796,070		
105500保險	2,236,101			2,236,101		
200000業務費	1,968,000	1,474,000		3,442,000		
200300教育訓練費	3,100			3,100		
200600水電費	595,344			595,344		
200900通訊費	192,266	10,716		202,982		
201800資訊服務費	29,917	67,587		97,504		
202100其他業務租金	90,000	113,040		203,040		
202400稅捐及規費	17,860			17,860		
202700保險費	7,711	15,680		23,391		
203600按日按件計資酬金		28,000		28,000		
205100物品	99,580	834,600		934,180		
205400一般事務費	614,083	383,132		997,215		
206300房屋建築養護費	33,220			33,220		
206600車輛及辦公器具養護費	74,335			74,335		
206900設施及機械設備養護費	129,284			129,284		
207200國內旅費	9,300			9,300		
208400短程車資		21,245		21,245		
209300特別費	72,000			72,000		
300000設備及投資			480,000	480,000		
303000資訊軟硬體設備費			130,540	130,540		
303500雜項設備費			349,460	349,460		

臺北市南港區戶政事務所

人 事 費 彙 計 表

中華民國111年度

單位：新臺幣元

類別	預算員額	全年度人事費											備註	
		民意代表待遇	政務人員待遇	法定編制人員待遇	約聘僱人員待遇	技工及工友待遇	獎金	其他給與	加班值班費	退休退職給付	退休離職儲金	保險		合計
合計	37			22,896,379		810,642	5,634,024	967,731	1,449,053		2,796,070	2,236,101	36,790,000	
正式員額	35			22,896,379			5,402,079	535,555	871,099		1,935,186	2,103,037	33,743,335	
職員	35			22,896,379			5,402,079	535,555	871,099		1,935,186	2,103,037	33,743,335	
工友	2					810,642	231,945	32,000	46,389		860,884	133,064	2,114,924	
其他人事費								400,176	531,565				931,741	

臺北市南港區戶政事務所

公務車輛明細表

中華民國111年度

單位：新臺幣元

業務計畫 及工作計 畫名稱	車輛 數	車輛 種類	乘客 人數 (不含 司機)	購置 年月	汽缸總 排氣量 (立方 公分)	牌照稅 (全年)	燃料使 用費 (全年)	油料費(全年)			養 護 費	車輛 保 險 費	車輛 檢 驗 費	備註
								數量 (公升)	單價 (元)	金額				
一般行政 行政管理		現有車輛				11,230	6,180			10,080	43,535	7,711	450	
	1	客貨兩用車	4	10304	1801-2400	11,230	6,180	360	28.0	10,080	41,915	7,000	450	車號:AGF-9652
	1	重型電動公務機車	1	10708	逾5馬力 (hp)						1,620	711		車號:EME-5816
		合計				11,230	6,180			10,080	43,535	7,711	450	

臺北市南港區戶政事務所
繼續性計畫分年資金需求表

中華民國111年度

單位：新臺幣元

計畫項目	全程計畫 總金額	分年資金需求							備註
		以前年度 預算數	111年度	112年度	113年度	114年度	115年度	116年度以後	
總計	268,380	-	68,040	68,040	68,040	46,440	17,820	-	
一般建築及設備	268,380	-	68,040	68,040	68,040	46,440	17,820	-	
其他設備	268,380	-	68,040	68,040	68,040	46,440	17,820	-	
其他設備	268,380	-	68,040	68,040	68,040	46,440	17,820	-	
109年個人 電腦租賃費	108,000	-	32,400	32,400	32,400	10,800	-	-	總經費不含109及 110年度已編列 78,480元。
110年個人 電腦租賃費	160,380	-	35,640	35,640	35,640	35,640	17,820	-	總經費不含110年度 已編列43,776元。

臺北市南港區戶政事務所

新興計畫分年資金需求表

中華民國111年度

單位：新臺幣元

計畫項目	全程計畫 總金額	分年資金需求							備註
		以前年度 預算數	111年度	112年度	113年度	114年度	115年度	116年度以後	
總計	205,200	-	36,720	37,440	37,440	37,440	37,440	18,720	
一般建築及設備	205,200	-	36,720	37,440	37,440	37,440	37,440	18,720	
其他設備	205,200	-	36,720	37,440	37,440	37,440	37,440	18,720	
其他設備	205,200	-	36,720	37,440	37,440	37,440	37,440	18,720	
111年個人 電腦租賃費	205,200	-	36,720	37,440	37,440	37,440	37,440	18,720	

歲出按職能及經

中華民國111

職能別分類	經濟性分類	經常支出							資本支出			
		受僱人員報酬	購買商品及勞務支出	債務利息	土地租金支出	經常移轉			經常支出合計	投資及增資		
						對企業	對非營利及民間機構	對政府		對國外	對營業基金	對非營業特種基金
總計		36,818	3,414						40,232			
01 一般公共事務		36,818	3,414						40,232			
02 防衛												
03 公共秩序與安全												
04 教育												
05 保健												
06 社會安全與福利												
07 住宅及社區服務												
08 娛樂、文化與宗教												
09 燃料與能源												
10 農、林、漁、牧業												
11 礦業、製造業及營造業												
12 運輸及通信												
13 其他經濟服務												
14 環境保護												
15 其他支出												

戶政事務所

濟性綜合分類表

年度

單位：新臺幣千元

資本支出														總計
資本移轉				土地購入	無形資產購入	固定資本形成							資本支出合計	
對企業	對非營利及民間	對政府	對國外			住宅	非住宅房屋	營建工程	運輸工具	資訊軟體	機器及其他設備	土地改良		
									26	454		480	40,712	
									26	454		480	40,712	