

年度-法定預算

機關編號

08-171

中華民國 112 年度

臺北市總預算

臺北市停車管理工程處單位預算

臺北市停車管理工程處 編

臺北市停車管理工程處

目次

中華民國 112 年度

| | | |
|---------------------|---|------|
| 一、預算總說明 | 第 | 1 頁 |
| 二、主要表 | | |
| (一)歲入預算表 | 第 | 5 頁 |
| (二)歲出預算表 | 第 | 7 頁 |
| 三、附屬表 | | |
| (一)歲入項目說明提要與預算明細表 | 第 | 9 頁 |
| (二)歲出計畫說明提要與各項費用明細表 | 第 | 19 頁 |
| 1. 一般行政 | | |
| 行政管理 | 第 | 19 頁 |
| 2. 停車管理業務 | | |
| 停車企劃、營運及管理業務 | 第 | 23 頁 |
| 3. 一般建築及設備 | | |
| 其他設備 | 第 | 25 頁 |
| (三)人事費分析表 | 第 | 27 頁 |
| 四、參考表 | | |
| (一)歲出一級用途別科目分析表 | 第 | 29 頁 |
| (二)資本支出分析表 | 第 | 30 頁 |
| (三)各項費用彙計表 | 第 | 31 頁 |
| (四)人事費彙計表 | 第 | 32 頁 |
| (五)繼續性計畫分年資金需求表 | 第 | 33 頁 |
| (六)新興計畫分年資金需求表 | 第 | 34 頁 |
| (七)歲出按職能及經濟性綜合分類表 | 第 | 36 頁 |

臺北市停車管理工程處

預算總說明

中華民國 112 年度

一、現行法定職掌及組織系統圖：

(一) 機關主要職掌：本處組織規程經臺北市政府 85 年 9 月 29 日府法三字第 85060344 號令，訂定「臺北市停車管理處組織規程」暨編制表，於 97 年 6 月 29 日經臺北市政府(97)府法三字第 09731601300 號令修正發布名稱及全文，修訂為「臺北市停車管理工程處組織規程」，另於 110 年 6 月 15 日經臺北市政府(110)府法綜字第 1103023427 號令修正編制表。本處辦理路邊停車場及公有路外停車場之規劃、設計、興建、運作及停車政策之擬定，並辦理民間在公有土地投資興建公共停車場案件之審查工作。

(二) 內部分層業務：本處置處長 1 人，承交通局長之命綜理處務，並指揮監督所屬員工，置副處長 1 人襄理處務，下設 5 科、4 室，預算員額共 97 人（職員 92 人，駕駛 1 人，工友 4 人），其內部分層業務職掌如下：

企劃科：掌理本市停車策略，路邊停車場之規劃管制、公有路外停車場興建計畫、停車場用地之徵收撥用與地上（下）物之拆遷補償，利用空地設置臨時路外停車場及依公共設施多目標使用方案辦理獎勵民間投資興建公共停車場案件之審查等事項。

土木建築科：掌理停車場工程之設計、施工、考工、檢驗、驗收及申請停車場建照預審等事項。

機電科：資訊、停車場水電、消防、收費系統等工程及維修保養等事項。

營運科：掌理公有收費停車場營運規劃，營運業務運作管理、票證管理、營收、統計、分析、停車場接管、設備維護、管理督導、審核，停車場經營業之登記、管理、舉證裁處、移送以及委託經營業務規劃、執行、營收統計等事項。

管理及職安科：掌理公有路邊、路外停車場收費與管理、協助執行違規停車舉發、委託租用民間拖吊相關業務及職業安全衛生業務之計畫督導考核、訓練宣導管理業務等事項。

秘書室：掌理文書、檔案、出納、總務、財產之管理與法制、公關、研考等業務及不屬於其他各單位事項。

會計室：依法辦理歲計、會計及統計事項。

人事室：依法辦理人事管理事項。

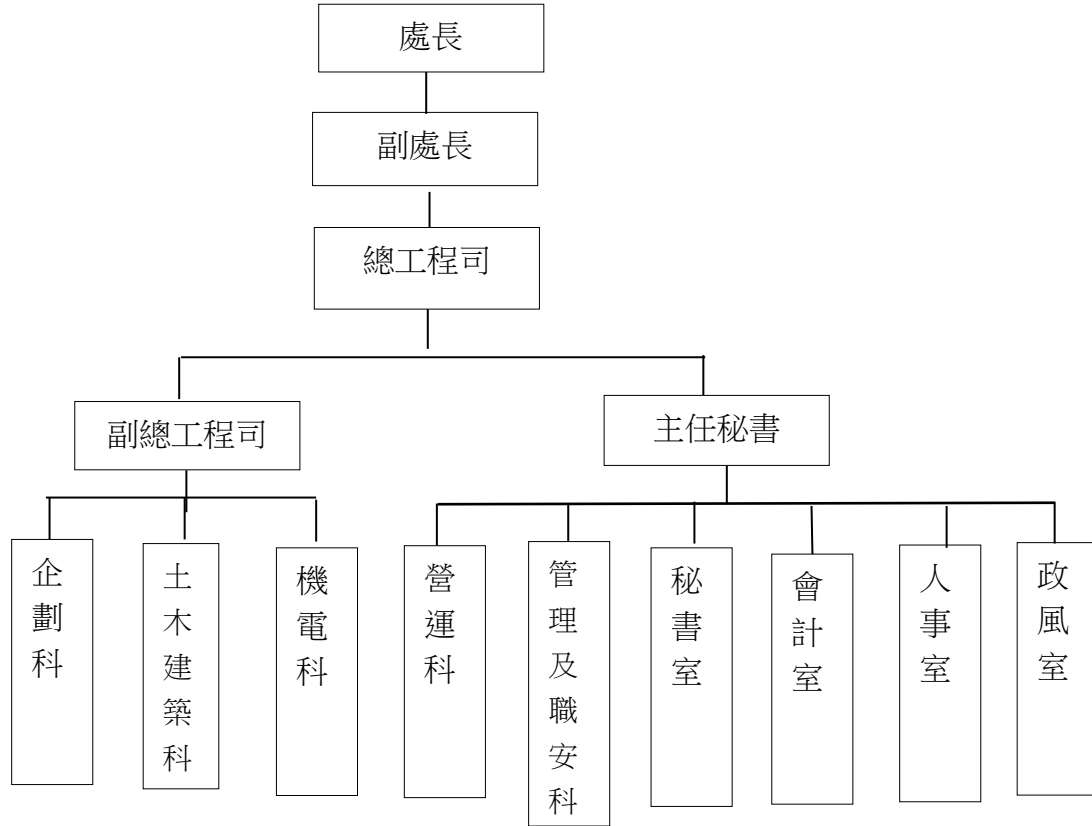
政風室：依法辦理政風事項。

臺北市停車管理工程處

預算總說明

中華民國 112 年度

(三)組織系統圖：



二、前年度及上年度已過期間計畫實施及預算執行情形：

(一) 前年度計畫實施及預算執行情形：

1. 計畫實施：本處前年度辦理預算所列之各項業務，均能按預定業務計畫如期實施，順利完成。
2. 決算辦理情形：本處前年度歲入預算數 1,502,406,000 元，決算數 1,501,990,291 元，決算數約占預算數 99.97%，短收數 415,709 元。歲出預算數 100,030,000 元，決算數 99,520,236 元，決算數約占預算數 99.49%，賸餘數 509,764 元。

(二) 上年度已過期間（111 年 1 月至 111 年 5 月）計畫實施及預算執行情形：

1. 計畫實施：本處截至 111 年 5 月止辦理各項業務，均依預定計畫內容辦理。
2. 預算執行情形：

歲入部分：

- (1) 罰金罰鍰及怠金：上年度預算數 1,143,000 元，實際執行數 639,600 元，占預算分配數 475,000 元之 134.65%。
- (2) 賠償收入：上年度預算數 0 元，實際執行數 414 元。

臺北市停車管理工程處

預算總說明

中華民國 112 年度

(3) 行政規費收入：上年度預算數 760,000 元，實際執行數 261,000 元，占預算分配數 290,000 元之 90.00%。

(4) 廢舊物資售價：上年度預算數 31,000 元，實際執行數 0 元，占預算分配數 1,000 元之 0%。

(5) 非營業特種基金賸餘繳庫：上年度預算數 2,000,000,000 元，預算分配數 0 元，實際執行數 0 元。

(6) 雜項收入：上年度預算數 75,000 元，實際執行數 16,145 元，占預算分配數 1,000 元之 1,614.50%。

歲出部分：

(1) 一般行政：上年度預算數 100,808,000 元，實際執行數 54,569,250 元，占預算分配數 58,433,133 元之 93.39%。

(2) 停車管理業務：上年度預算數 287,000 元，實際執行數 29,400 元，占預算分配數 37,300 元之 78.82%。

(3) 一般建築及設備：上年度預算數 434,000 元，實際執行數 204,120 元，占預算分配數 214,120 元之 95.33%。

三、本年度施政(業務及工作)計畫修正重點及預算提要：

(一)本年度計畫重點及預期績效：

本處肩負本市停車場管理職責，運用年度預算、本市公有收費停車場基金及民間投資等有限資源，配合停車需求，興建路外停車場、改善停車場收費系統，加強停車管理，以改善市區交通秩序，謀取市民福祉為目的。

(二)本年度預算提要及成本估計：

1. 歲入部分共編列 1,501,877,000 元，包括罰金罰鍰及怠金 1,143,000 元，行政規費收入 680,000 元，廢舊物資售價 22,000 元，非營業特種基金賸餘繳庫 1,500,000,000 元及雜項收入 32,000 元。

2. 歲出部分共編列 105,487,000 元，其中經常門預算 105,064,000 元，資本門預算 423,000 元，其明細如下：

(1) 一般行政編列 104,795,000 元，包括人事費 98,151,000 元，業務費 6,644,000 元。

(2) 停車管理業務編列業務費 269,000 元。

(3) 一般建築及設備編列其他設備 423,000 元。

本 頁 空 白

臺北市停車管理工程處

歲入預算表

中華民國112年度

單位：新臺幣千元

| 科 目 | | | | 本年度預算數 | | | 上年度 預算數 | 前年度 決算數 | 本年度與 上年度比較 | 說 明 | |
|-----|-----|----|----|--------------------------|-----------|-----------|------------|------------|---------------|----------|---|
| 款 | 項 | 目 | 節 | 名稱及編號 | 合計 | 經常門 | | | | | 資本門 |
| | | | | 合 計 | 1,501,877 | 1,501,877 | - | 2,002,009 | 1,501,990 | -500,132 | |
| 02 | | | | 0400000000 罰款及賠償收入 | 1,143 | 1,143 | - | 1,143 | 1,197 | - | |
| | 055 | | | 0408171000 臺北市停車管理工程處 | 1,143 | 1,143 | - | 1,143 | 1,197 | - | |
| | | 01 | | 0408171010 罰金罰鍰及怠金 | 1,143 | 1,143 | - | 1,143 | 1,197 | - | |
| | | | 01 | 0408171011 罰金罰鍰 | 1,143 | 1,143 | - | 1,143 | 1,197 | - | - 本年度預算數係民營停車場及汽車駕駛人違反停車場法暨兒童及少年福利與權益保障法罰鍰收入。 |
| | | | 02 | 0408171030 賠償收入 | - | - | - | - | 0 | - | |
| | | | 01 | 0408171031 一般賠償收入 | - | - | - | - | 0 | - | - 前年度決算數係松德大樓110年增聘防疫保全違約罰款收入，本年度及上年度均無預算數。 |
| 03 | | | | 0500000000 規費收入 | 680 | 680 | - | 760 | 607 | -80 | |
| | 053 | | | 0508171000 臺北市停車管理工程處 | 680 | 680 | - | 760 | 607 | -80 | |
| | | 01 | | 0508171010 行政規費收入 | 680 | 680 | - | 760 | 607 | -80 | |
| | | | 01 | 0508171013 登記費 | 680 | 680 | - | 760 | 607 | -80 | - 本年度預算數係民營停車場辦理停車場登記之規費收入。 |
| 04 | | | | 0700000000 財產收入 | 22 | 22 | - | 31 | 129 | -9 | |
| | 057 | | | 0708171000 臺北市停車管理工程處 | 22 | 22 | - | 31 | 129 | -9 | |
| | | 01 | | 0708171050 廢舊物資售價 | 22 | 22 | - | 31 | 129 | -9 | |
| | | | 01 | 0708171051 廢舊物資售價 | 22 | 22 | - | 31 | 129 | -9 | - 本年度預算數係電腦、印表機及電腦周邊設備等報廢殘值收入。 |

臺北市停車管理工程處

歲入預算表

中華民國112年度

單位：新臺幣千元

| 科 目 | | | | 本年度預算數 | | | 上年度 預算數 | 前年度 決算數 | 本年度與 上年度比較 | 說 明 | |
|-----|-----|----|----|-------------------------------|-----------|-----------|------------|------------|---------------|----------|---|
| 款 | 項 | 目 | 節 | 名稱及編號 | 合計 | 經常門 | | | | | 資本門 |
| 05 | | | | 0800000000 營業盈餘及事業收入 | 1,500,000 | 1,500,000 | - | 2,000,000 | 1,500,000 | -500,000 | |
| | 005 | | | 0808171000 臺北市停車管理工程處 | 1,500,000 | 1,500,000 | - | 2,000,000 | 1,500,000 | -500,000 | |
| | | 01 | | 0808171020 非營業特種基金贖 餘繳庫 | 1,500,000 | 1,500,000 | - | 2,000,000 | 1,500,000 | -500,000 | |
| | | | 01 | 0808171021 贖餘繳庫 | 1,500,000 | 1,500,000 | - | 2,000,000 | 1,500,000 | -500,000 | 本年度預算數係公有收費 停車場基金作業贖餘繳庫 收入。 |
| 08 | | | | 1200000000 其他收入 | 32 | 32 | - | 75 | 57 | -43 | |
| | 056 | | | 1208171000 臺北市停車管理工程處 | 32 | 32 | - | 75 | 57 | -43 | |
| | | 01 | | 1208171020 雜項收入 | 32 | 32 | - | 75 | 57 | -43 | |
| | | | 01 | 1208171021 收回以前年度歲 出 | - | - | - | - | 0 | - | 前年度決算數係報廢公務 車109年使用牌照稅退費收 入，本年度及上年度均無 預算數。 |
| | | | 02 | 12081710210 其他雜項收入 | 32 | 32 | - | 75 | 57 | -43 | 本年度預算數係員工借用 宿舍繳交房租津貼扣繳額 與宿舍管理費及其他零星 收入。 |

臺北市停車管理工程處

歲出預算表

中華民國112年度

單位：新臺幣千元

| 款 | 項 | 目 | 節 | 名稱及編號 | 本年度預算數 | | | 上年度 預算數 | 前年度 決算數 | 本年度與 上年度比較 | 說 明 |
|----|-----|----|----|-----------------------------|---------|---------|-----|------------|------------|---------------|---|
| | | | | | 合計 | 經常門 | 資本門 | | | | |
| 08 | | | | 0008000000 臺北市政府交通局主管 | 105,487 | 105,064 | 423 | 101,529 | 99,521 | 3,958 | |
| | 002 | | | 0008171000 臺北市停車管理工程處 | 105,487 | 105,064 | 423 | 101,529 | 99,521 | 3,958 | |
| | | 01 | | 5808171010 一般行政 | 104,795 | 104,795 | - | 100,808 | 98,772 | 3,987 | |
| | | | 01 | 5808171011 行政管理 | 104,795 | 104,795 | - | 100,808 | 98,772 | 3,987 | 本年度預算數內容與上年度之比較如下： 1.人事費98,151,000元，較上年度增加4,162,000元，依實際需要核實編列。 2.松德大樓保全人員費用463,964元，較上年度增加23,000元。 3.健康檢查補助費51,000元，較上年度減少189,000元。 4.其他合共6,129,036元，較上年度減少9,000元。 |
| | | 02 | | 5808171100 停車管理業務 | 269 | 269 | - | 287 | 413 | -18 | |
| | | | 01 | 58081711003 停車企劃、營運及管理業務 | 269 | 269 | - | 287 | 413 | -18 | 本年度預算數內容與上年度之比較如下： 1.資訊用品及零組件111,000元，較上年度增加108,000元。 2.各科室電腦耗材56,400元，較上年度減少113,000元。 3.其他合共101,600元，較上年度減少13,000元。 |
| | | 03 | | 5808171900 一般建築及設備 | 423 | - | 423 | 434 | 336 | -11 | |
| | | | 01 | 58081719004 其他設備 | 423 | - | 423 | 434 | 336 | -11 | 本年度編列個人電腦租賃費如列數。 |

本 頁 空 白

臺北市停車管理工程處

歲入項目說明提要與預算明細表

經常門

中華民國112年度

單位：新臺幣元

| | 來源別子目及細目與編號 | 承辦單位 | 營運科、管理及職安科 | 預算金額 | |
|--------------|---|------|------------|------|------------|
| 罰金罰鍰及怠金—罰金罰鍰 | 04081710101 罰金罰鍰及怠金-罰金罰鍰 | | | | 1,143,000元 |
| 歲入項目說明 | <p>一、項目內容： 民營停車場及汽車駕駛人違反停車場法暨兒童及少年福利與權益保障法罰鍰收入。</p> <p>二、法令依據： 依據停車場法第37-40條暨兒童及少年福利與權益保障法33條之1規定辦理。</p> <p>三、計算方法： 違反停車場法第37-39條裁罰3,000元~9,000元；第40條之1裁罰600元~3,600元，兒童及少年福利與權益保障法33條之1裁罰600元~50,000元；預估總收入為1,143,000元。</p> <p>四、實施進度： 自民國112年1月1日起至112年12月31日止。</p> <p>五、完成方法： 違規者依本處函知繳納罰鍰，依規定辦理繳庫。</p> <p>六、預期成果： 減少消費爭議及維護停車秩序。</p> | | | | |

罰金罰鍰及怠金—罰金罰鍰

臺北市停車管理工程處

歲入項目說明提要與預算明細表

經常門

中華民國112年度

單位：新臺幣元

罰金罰鍰及怠金—罰金罰鍰

| 科目名稱及編號 | 單位 | 數量 | 單價 | 預算數 | 說明及收入依據 |
|---------------------|----|----|-----------|-----------|---|
| 合計 | | | | 1,143,000 | |
| 04081710101 罰金罰鍰 | 年 | 1 | 1,143,000 | 1,143,000 | 民營停車場及汽車駕駛人違反停車場法暨兒童及少年福利與權益保障法罰鍰收入。 收入依據：依停車場法37-40條規定暨兒童及少年福利與權益保障法第33條之1規定辦理。 |

罰金罰鍰及怠金—罰金罰鍰

臺北市停車管理工程處

歲入項目說明提要與預算明細表

經常門

中華民國112年度

單位：新臺幣元

| | 來源別子目及細目與編號 | 承辦單位 | 營運科 | 預算金額 | |
|------------|--|------|-----|----------|------------|
| 行政規費收入—登記費 | 05081710103 行政規費收入-登記費 | | | 680,000元 | 行政規費收入—登記費 |
| 歲入項目說明 | <p>一、項目內容： 民營停車場辦理停車場登記規費收入。</p> <p>二、法令依據： 依停車場法第43條，交通部80.8.6交路(80)字第030302號函辦理。</p> <p>三、計算方法： 2,000元*100家*1年=200,000元(初次辦理登記且未配合即時格位介接)；1,000元*350家*1年=350,000元(初次辦理登記且配合即時格位介接)；500元*260家*1年=130,000元(變更登記)。</p> <p>四、實施進度： 自民國112年1月1日至112年12月31日止。</p> <p>五、完成方法： 停車場業者提出申請案經本府核准，依規定繳交規費，始可經營停車場營業。</p> <p>六、預期成果： 符合法令規定。</p> | | | | |

臺北市停車管理工程處

歲入項目說明提要與預算明細表

經常門

中華民國112年度

單位：新臺幣元

| | 科目名稱及編號 | 單位 | 數量 | 單價 | 預算數 | 說明及收入依據 |
|------------|--------------------|----|----|---------|---------|--|
| 行政規費收入—登記費 | 合計 | | | | 680,000 | |
| | 05081710103 登記費 | 年 | 1 | 680,000 | 680,000 | 民營停車場辦理停車場登記規費收入： 1.初次辦理登記且未配合即時格位介接： 2,000元*100家*1年=200,000元 2.初次辦理登記且配合即時格位介接： 1,000元*350家*1年=350,000元 3.變更登記： 500元*260家*1年=130,000元 收入依據：依停車場法43條，交通部80.8.6交路(80)字第030302號函辦理。 |

行政規費收入—登記費

臺北市停車管理工程處

歲入項目說明提要與預算明細表

經常門

中華民國112年度

單位：新臺幣元

| | | | | | | |
|----------------------------|--|------------------------------|------|-----|------|---------|
| 廢舊物資售價—廢舊物資售價 | 來源別子目及細目與編號 | 07081710501 廢舊物資售價-廢舊物資售價 | 承辦單位 | 秘書室 | 預算金額 | 22,000元 |
| 歲 入 項 目 說 明 | <p>一、項目內容： 電腦、印表機及電腦周邊設備等報廢殘值收入。</p> <p>二、法令依據： 依臺北市政府105.12.2府授財產字第10531323800號函修正之臺北市市有財產報廢處理原則辦理。</p> <p>三、計算方法： 112年度預計報廢財產收入22,000元。</p> <p>四、實施進度： 自民國112年1月1日起至112年12月31日止。</p> <p>五、完成方法： 本處不堪使用且已屆年限之財產，經本府核准報廢後，辦理報廢事宜並將殘值收入繳庫。</p> <p>六、預期成果： 充裕市庫收入。</p> | | | | | |

廢舊物資售價—廢舊物資售價

臺北市停車管理工程處

歲入項目說明提要與預算明細表

經常門

中華民國112年度

單位：新臺幣元

| 科目名稱及編號 | 單位 | 數量 | 單價 | 預算數 | 說明及收入依據 |
|-----------------------|----|----|--------|--------|--|
| 合計 | | | | 22,000 | |
| 07081710501 廢舊物資售價 | 年 | 1 | 22,000 | 22,000 | 電腦、印表機及電腦周邊設備等報廢殘值收入。 收入依據：依臺北市政府105.12.2府授財產字第10531323800號函修正之臺北市市有財產報廢處理原則辦理。 |

廢舊物資售價－廢舊物資售價

廢舊物資售價－廢舊物資售價

臺北市停車管理工程處

歲入項目說明提要與預算明細表

經常門

中華民國112年度

單位：新臺幣元

| | 來源別子目及 細目與編號 | 08081710201 非營業特種基金賸餘繳庫-賸餘繳庫 | 承辦單位 | 營運科 | 預算金額 | 1,500,000,000元 | |
|------------------|---|---------------------------------|------|-----|------|----------------|------------------|
| 非營業特種基金賸餘繳庫—賸餘繳庫 | <p>一、項目內容： 公有收費停車場基金部分賸餘解繳市庫。</p> <p>二、法令依據： 依據會計法、預算法、審計法及有關法令規定辦理。</p> <p>三、計算方法： 1.依110年度路邊停車費收入扣除成本之50%繳庫，計算公式如下:【1,980,430,637元(營收)-919,464,497元(成本)】*50%=530,483,070元編列。 2.未徵收道路之路邊停車格盈餘繳庫30,000,000元。 3.依中央政府特種基金管理準則(地方政府準用)將累積賸餘939,516,930元於112年度解繳公庫，應用於大眾運輸補助之用途。</p> <p>四、實施進度： 自民國112年1月1日起至112年12月31日止。</p> <p>五、完成方法： 依規定自公有收費停車場基金作業賸餘提撥辦理繳庫。</p> <p>六、預期成果： 充裕市庫收入。</p> | | | | | | 非營業特種基金賸餘繳庫—賸餘繳庫 |
| 歲入項目說明 | | | | | | | |

臺北市停車管理工程處

歲入項目說明提要與預算明細表

經常門

中華民國112年度

單位：新臺幣元

| 科目名稱及編號 | 單位 | 數量 | 單價 | 預算數 | 說明及收入依據 |
|---------------------|----|----|---------------|---------------|---|
| 合計 | | | | 1,500,000,000 | |
| 08081710201 賸餘繳庫 | 年 | 1 | 1,500,000,000 | 1,500,000,000 | 1.依110年度路邊停車費收入扣除成本之50%繳庫，計算公式如下：【1,980,430,637元(營收)-919,464,497元(成本)】*50%=530,483,070元編列。 2.未徵收道路之路邊停車格盈餘繳庫30,000,000元。 3.依中央政府特種基金管理準則(地方政府準用)將累積賸餘939,516,930元於112年度解繳公庫，應用於大眾運輸補助之用途。 收入依據：依據會計法、預算法、審計法及有關法令規定辦理。 |

非營業特種基金賸餘繳庫—賸餘繳庫

非營業特種基金賸餘繳庫—賸餘繳庫

臺北市停車管理工程處

歲入項目說明提要與預算明細表

經常門

中華民國112年度

單位：新臺幣元

| | 來源別子目及 細目與編號 | 12081710210 雜項收入-其他雜項收入 | 承辦單位 | 秘書室 | 預算金額 | 32,000元 | |
|-------------|---|----------------------------|------|-----|------|---------|-------------|
| 雜項收入—其他雜項收入 | <p>一、項目內容： 員工借用宿舍繳交房租津貼扣繳額及宿舍管理費與其他零星收入。</p> <p>二、法令依據： 依臺北市政府所屬各機學校職務宿舍設置管理要點、會計法、預算法、審計法及有關法令規定辦理。</p> <p>三、計算方法： 參酌以前年度使用宿舍人數及零星收入估列32,000元。</p> <p>四、實施進度： 自民國112年1月1日起至112年12月31日止。</p> <p>五、完成方法： 依規定辦理繳庫。</p> <p>六、預期成果： 充裕市庫收入。</p> | | | | | | 雜項收入—其他雜項收入 |
| 歲入項目說明 | | | | | | | |

臺北市停車管理工程處

歲入項目說明提要與預算明細表

經常門

中華民國112年度

單位：新臺幣元

| | 科目名稱及編號 | 單位 | 數量 | 單價 | 預算數 | 說明及收入依據 |
|-------------|-----------------------|----|----|--------|--------|---|
| 雜項收入—其他雜項收入 | 合計 | | | | 32,000 | |
| | 12081710210 其他雜項收入 | 年 | 1 | 32,000 | 32,000 | 員工借用宿舍繳交房租津貼扣繳額及宿舍管理費與其他零星收入。 收入依據：依據臺北市政府所屬各機學校職務宿舍設置管理要點、會計法、預算法、審計法及有關法令規定辦理。 |

雜項收入—其他雜項收入

臺北市停車管理工程處

歲出計畫說明提要與各項費用明細表

中華民國112年度

單位：新臺幣元

| | | | | | | | |
|-------------------|--|--------------------------|----------|---------------------|-------------|-----------------------------------|-------------------|
| 一般行政 — 行政管理 | 業務計畫及工作計畫 名稱與編號 | 58081710101 一般行政-行政管理 | 承辦 單位 | 秘書室、會計室、人事 室、政風室 | 預算 金額 | 104,795,000元 | 一般行政 — 行政管理 |
| 歲出 計畫 說明 | <p>一、計畫內容： 1.辦理有關文書、事務、出納、印信、公有財產及不屬其他科室之事項，依照市府各機關文書、事務管理等法規配合科室業務職能推展一般業務。 2.依法辦理歲計、會計、統計及財務監督查核等事項，依照主計法規配合業務職能漸次完成歲計、會計、統計等業務。 3.依法辦理有關人員之任免、考核、退休、保險...等人事業務，依據人事法令規定並在首長之指揮監督暨各業務單位密切配合之下推展人事業務。 4.辦理端正政風、公務機密維護及危害或破壞機關事件之預防。 5.依照市府研究發展考核委員會有關規定，定期推展研考業務，並循法令規定與配合研考措施漸次完成。</p> <p>二、預期成果： 1.適時完成行政管理工作及提高行政效率直接達成預期目標。2.適時完成歲計、會計、統計等工作及提高效率，直接達成預期目標。3.適時完成並做好人事服務工作，俾使本處同仁無後顧之憂，進而提升行政效能並全力以赴做好為民服務的工作。4.澄清吏治、革新政風，並提升行政效率，爭取民眾對政府之向心與支持。5.提高員工保密警覺，防止公務機密外洩，確保國家公務機密，維護民眾合法權益。6.防範不法破壞及意外事件，維護機關安全，以確保行政正常運作。7.適時完成行政研考工作及提高行政效率直接達成預期目標。</p> | | | | | | |
| 分支計畫及用途別科目 | | 單位 | 數量 | 單價 | 預算數 | 說 明 | |
| 合計 | | | | | 104,795,000 | 較上年度預算數100,808,000元，增加3,987,000元。 | |
| 01人員維持費 | | | | | 98,151,000 | 較上年度預算數93,989,000元，增加4,162,000元。 | |
| 1000 人事費 | | | | | 98,151,000 | | |
| 1015 法定編制人員待遇 | | | | | 62,662,996 | | |
| | | 年 | 1 | 62,662,996 | 62,662,996 | 職員92人薪津(詳人事費分析表)。 | |
| 1025 技工及工友待遇 | | | | | 2,022,360 | | |
| | | 年 | 1 | 2,022,360 | 2,022,360 | 職工5人工資(詳人事費分析表)。 | |
| 1030 獎金 | | | | | 14,684,000 | | |
| | | 年 | 1 | 6,168,000 | 6,168,000 | 依考績法規規定核發之獎金。 | |
| | | 年 | 1 | 8,516,000 | 8,516,000 | 依規定核發之年終工作獎金。 | |
| 1035 其他給與 | | | | | 2,565,960 | | |
| | | 年 | 1 | 1,500,000 | 1,500,000 | 休假補助費。 | |
| | | 人、月 | 47×12 | 630 | 355,320 | 員工上下班交通費。 | |

臺北市停車管理工程處

歲出計畫說明提要與各項費用明細表

中華民國112年度

單位：新臺幣元

| 分支計畫及用途別科目 | 單位 | 數量 | 單價 | 預算數 | 說明 | |
|---------------|-------------|-------|-----------|-----------|-------------------------------|------------|
| 1040 加班值班費 | 人、月 | 10×12 | 1,008 | 120,960 | 員工上下班交通費。 | |
| | 人、月 | 15×12 | 1,176 | 211,680 | 員工上下班交通費。 | |
| | 人、月 | 25×12 | 1,260 | 378,000 | 員工上下班交通費。 | |
| | | | | 3,594,175 | | |
| | 年 | 1 | 1,664,000 | 1,664,000 | 本處辦理各項業務超時加班費。 | |
| | 年 | 1 | 1,930,175 | 1,930,175 | 不休假出勤加班費。 | |
| | 1050 退休離職儲金 | | | | 6,343,769 | |
| | | 年 | 1 | 5,932,482 | 5,932,482 | 提撥退撫基金。 |
| | 1055 保險 | 年 | 1 | 411,287 | 411,287 | 提撥勞工退休準備金。 |
| | | 年 | 1 | 4,042,464 | 4,042,464 | 職員及職工健保費。 |
| 年 | | 1 | 1,762,564 | 1,762,564 | 職員公保費。 | |
| 年 | | 1 | 472,712 | 472,712 | 職工勞保費。 | |
| 02一般業務 | | | | 6,408,000 | 較上年度預算數6,583,000元，減少175,000元。 | |
| 2000 業務費 | | | | 6,408,000 | | |
| 2006 水電費 | | | | 2,960,313 | | |
| | 年 | 1 | 91,440 | 91,440 | 松德大樓水費。 | |
| | 年 | 1 | 2,868,873 | 2,868,873 | 松德大樓電費。 | |
| 2009 通訊費 | | | | 106,930 | | |
| | 年 | 1 | 106,930 | 106,930 | 公務用電話費。 | |
| 2021 其他業務租金 | | | | 128,549 | | |
| | 年 | 1 | 128,549 | 128,549 | 電信系統交換機租金。 | |
| 2027 保險費 | | | | 10,560 | | |
| | 人、年 | 32×1 | 330 | 10,560 | 各類災害發生期間救災人員投保意外險保險費。 | |
| 2036 按日按件計資酬金 | | | | 17,993 | | |
| | 年 | 1 | 17,993 | 17,993 | 松德大樓消防安全設備檢測費。 | |

一般行政—行政管理

一般行政—行政管理

臺北市停車管理工程處

歲出計畫說明提要與各項費用明細表

中華民國112年度

單位：新臺幣元

| 分支計畫及用途別科目 | 單位 | 數量 | 單價 | 預算數 | 說明 |
|-----------------|-------|-----------|-----------|-----------|--|
| 2054 一般事務費 | 坪、月 | 2450×12 | 27.4 | 1,843,076 | 松德大樓清潔維持費。 影印機使用費。 松德大樓保全人員費用。 統籌業務費，按職員每人每月360元編列。 統籌業務費，按駕駛及工友每人每月50元編列。 健康檢查補助費。 |
| | 臺、月、張 | 4×12×4240 | 0.6 | 805,560 | |
| | 年 | 1 | 463,964 | 122,112 | |
| | 人、月 | 92×12 | 360 | 463,964 | |
| | 人、月 | 5×12 | 50 | 397,440 | |
| 2063 房屋建築養護費 | 年 | 1 | 51,000 | 3,000 | 統籌業務費，按駕駛及工友每人每月50元編列。 健康檢查補助費。 |
| | 年 | 1 | 51,000 | 51,000 | |
| 2069 設施及機械設備養護費 | 年 | 1 | 4,510 | 270,710 | 松德大樓辦公房舍及部分公設2,450坪，按鋼筋混泥土建造30坪以內者年列4,510元計算，共計如列數。 松德大樓辦公房舍及部分公設2,450坪，按鋼筋混泥土建造超過30坪部分每增加1坪增列110元，共計如列數。 |
| | 年 | 1 | 266,200 | 266,200 | |
| 05會計業務 | 年 | 1 | 1,069,869 | 1,069,869 | 松德大樓公共設施、電梯、機電、消防設備及空調系統等維護分攤費。 |
| 2000 業務費 | | | | 6,000 | 較上年度預算數6,000元，無增減。 |
| 2054 一般事務費 | 年 | 1 | 6,000 | 6,000 | 年度預算書、會計帳簿表冊、會計表報等印刷費。 |
| 06人事業務 | | | | 200,000 | 較上年度預算數200,000元，無增減。 |
| 2000 業務費 | | | | 200,000 | |
| 2051 物品 | 年 | 1 | 6,000 | 6,000 | 卡片識別證。 |
| 2054 一般事務費 | | | | 194,000 | |

臺北市停車管理工程處

歲出計畫說明提要與各項費用明細表

中華民國112年度

單位：新臺幣元

| 分支計畫及用途別科目 | 單位 | 數量 | 單價 | 預算數 | 說明 |
|--|-----|------|--------|---------|--------------------------------|
| 07政風業務 2000 業務費 2054 一般事務費 | 人、年 | 97×1 | 2,000 | 194,000 | 文康活動費。 |
| | | | | 30,000 | 較上年度預算數30,000元，無增減。 |
| | | | | 30,000 | |
| | 年 | 1 | 30,000 | 30,000 | 公務機密維護資料、各項政風辦法等輯要及安全防護資料等印刷費。 |

一般行政—行政管理

一般行政—行政管理

臺北市停車管理工程處

歲出計畫說明提要與各項費用明細表

中華民國112年度

單位：新臺幣元

| | | | | | | | |
|---------------------|--|------------------------------------|------|--------------------|---------|----------------------------|---------------------|
| 停車管理業務—停車企劃、營運及管理業務 | 業務計畫及工作計畫名稱與編號 | 58081711003 停車管理業務-停車企劃、營運及管理業務 | 承辦單位 | 企劃科、營運科、管理及職安科、機電科 | 預算金額 | 269,000元 | 停車管理業務—停車企劃、營運及管理業務 |
| 歲出計畫說明 | <p>一、計畫內容： 1.依現場勘查，蒐集資料，分析研究，結論報告之順序完成各計畫案。 2.依照計畫及配合實際情形辦理。 3.依停車場相關法令規定受理公私機構申請設置(臨時)路外停車場。 4.依本市公有收費停車場基金辦理停車場興建。 5.路外停車場之設計監造均採公開招標辦理，路外平面停車場採自辦設計監造及公開發包辦理。 6.依停車場法規辦理民營停車場業務登記以及未登記之取締處罰。 7.合理調整停車費率，適時反應成本。 8.依組織規程，隨時檢討修正人力管理，勤務規劃，配合舉發違規停車及公告租用民間拖吊車，協助重點違停取締，檢討相關法令缺失移請研究修訂。 9.辦理資訊、停車場水電、消防、收費系統等工程及維修保養等事項。</p> <p>二、預期成果： 1.紓解並改善本市各行政區內停車問題。2.加速推動民間參與公共停車場之投資興建，紓解市區停車壓力。3.臺北市區路外停車位之供給，可經由民間自行投資辦理，不致增加市府財政負擔。4.路外停車場興建完成後，可增加停車位並改善市區停車問題。5.合理調整停車費率，可藉以緩和及小汽車之成長速度。6.人力運用合理化，加強營運管理效率，便利市民停車，改善停車秩序，促進交通流暢。7.營造合理工作環境留住人才，減低員工流動率，增加營收效益及執行效能。8.加強勸導，取締違規停車改善停車秩序，增加道路面積，提升行車速率。</p> | | | | | | |
| | 分支計畫及用途別科目 | 單位 | 數量 | 單價 | 預算數 | 說明 | |
| | 合計 | | | | 269,000 | 較上年度預算數287,000元，減少18,000元。 | |
| | 01辦理停車場企劃、營運及管理業務 | | | | 98,000 | 較上年度預算數111,000元，減少13,000元。 | |
| | 2000 業務費 | | | | 98,000 | | |
| | 2051 物品 | 年 | 1 | 38,440 | 38,440 | 文具用品等紙張。 | |
| | 2054 一般事務費 | 年 | 1 | 40,960 | 40,960 | 各項表格、簡報印刷費。 | |
| | 2072 國內旅費 | 人、天 | 1×12 | 1,550 | 18,600 | 赴外縣市參加會議洽公、考察、觀察等出差費。 | |
| | 02辦理停車場資訊相關業務 | | | | 171,000 | 較上年度預算數176,000元，減少5,000元。 | |
| | 2000 業務費 | | | | 171,000 | | |
| | 2051 物品 | 年 | 74 | 1,500 | 111,000 | 資訊用品及零組件。 | |

臺北市停車管理工程處

歲出計畫說明提要與各項費用明細表

中華民國112年度

單位：新臺幣元

| 分支計畫及用途別科目 | 單位 | 數量 | 單價 | 預算數 | 說 明 |
|------------|----|----|--------|--------|-----------|
| | 年 | 1 | 56,400 | 56,400 | 各科室電腦耗材。 |
| | 年 | 1 | 3,600 | 3,600 | 購置電腦圖書費用。 |

停車管理業務－停車企劃、營運及管理業務

停車管理業務－停車企劃、營運及管理業務

臺北市停車管理工程處

歲出計畫說明提要與各項費用明細表

中華民國112年度

單位：新臺幣元

| | | | | | | | |
|---------------|--------------------|--|----------|--------|----------|---|--------------|
| 一般建築及設備—其他設備 | 業務計畫及工作計畫 名稱與編號 | 58081719004 一般建築及設備-其他設備 | 承辦 單位 | 機電科 | 預算 金額 | 423,000元 | 一般建築及設備—其他設備 |
| | 歲出計畫說明 | <p>一、計畫內容： 租賃個人電腦設備。</p> <p>二、預期成果： 充實各項電腦設備以應業務需要，並增加工作效率，積極推行辦公室自動化，達成各項業務自動化目標。</p> | | | | | |
| 分支計畫及用途別科目 | | 單位 | 數量 | 單價 | 預算數 | 說 明 | |
| 合計 | | | | | 423,000 | 較上年度預算數434,000元，減少11,000元。 | |
| 04其他設備 | | | | | 423,000 | 較上年度預算數434,000元，減少11,000元。 | |
| 3000 設備及投資 | | | | | 720 | | |
| 3030 資訊軟硬體設備費 | | | | | 720 | | |
| | | 年 | 1 | 720 | 720 | 配合預算編列至千元，增列進位數720元。 | |
| | | | | | 97,200 | 01-109年個人電腦租賃費 本項係109-114年度連續性計畫，總經費經議會審定為345,942元(不含109及110年度已編列235,440元)，除以前年度已編列97,200元外，本年度編列97,200元，餘151,542元編列於以後年度，其各年度資金需求詳如後附分年資金需求表。 | |
| 3000 設備及投資 | | | | | 97,200 | | |
| 3030 資訊軟硬體設備費 | | | | | 97,200 | | |
| | | 年 | 1 | 97,200 | 97,200 | 本年度所需電腦租賃費。 | |

臺北市停車管理工程處

歲出計畫說明提要與各項費用明細表

中華民國112年度

單位：新臺幣元

| 分支計畫及用途別科目 | 單位 | 數量 | 單價 | 預算數 | 說明 |
|---|----|----|---------|---------|--|
| 一般建築及設備—其他設備 3000 設備及投資 3030 資訊軟硬體設備費 | 年 | 1 | 106,920 | 106,920 | 02-110年個人電腦租賃費 本項係110-115年度連續性計畫，總經費經議會審定為481,140元(不含110年度已編列138,240元)，除以前年度已編列98,010元外，本年度編列106,920元，餘276,210元編列於以後年度，其各年度資金需求詳如後附分年資金需求表。 |
| | | | | 106,920 | |
| | | | | 106,920 | 本年度所需電腦租賃費。 |
| 3000 設備及投資 3030 資訊軟硬體設備費 | 年 | 1 | 108,000 | 108,000 | 03-111年個人電腦租賃費 本項係111-116年度連續性計畫，總經費經議會審定為615,600元，除以前年度已編列110,160元外，本年度編列108,000元，餘397,440元編列於以後年度，其各年度資金需求詳如後附分年資金需求表。 |
| | | | | 108,000 | |
| | | | | 108,000 | 本年度所需電腦租賃費。 |
| 3000 設備及投資 3030 資訊軟硬體設備費 | 年 | 1 | 110,160 | 110,160 | 04-112年個人電腦租賃費 本項係112-117年度連續性計畫，總經費經議會審定為615,600元，本年度編列110,160元，餘505,440元編列於以後年度，其各年度資金需求詳如後附分年資金需求表。 |
| | | | | 110,160 | |
| | | | | 110,160 | 本年度所需電腦租賃費。 |
| | 臺 | 18 | 34,200 | 615,600 | 總工程費(或總經費)明細如下： 筆記型電腦租賃費。 |

臺北市停車管理工程處

人事費分析表

中華民國112年度

0358010100-交通支出-一般行政-行政管理

單位：新臺幣元

| 類別 | 預算員額 | 全年度人事費 | | | | | | | | | | | 備註 | |
|-------|------|--------|--------|------------|---------|-----------|------------|-----------|-----------|--------|-----------|-----------|------------|----|
| | | 民意代表待遇 | 政務人員待遇 | 法定編制人員待遇 | 約聘僱人員待遇 | 技工及工友待遇 | 獎金 | 其他給與 | 加班值班費 | 退休退職給付 | 退休離職儲金 | 保險 | | 合計 |
| 合計 | 97 | | | 62,662,996 | | 2,022,360 | 14,684,000 | 2,565,960 | 3,594,175 | | 6,343,769 | 6,277,740 | 98,151,000 | |
| 正式員額 | 92 | | | 62,662,996 | | | 14,074,970 | 1,420,000 | 1,808,855 | | 5,932,482 | 5,667,268 | 91,566,571 | |
| 職員 | 92 | | | 62,662,996 | | | 14,074,970 | 1,420,000 | 1,808,855 | | 5,932,482 | 5,667,268 | 91,566,571 | |
| 駕駛 | 1 | | | | | 429,240 | 160,965 | 16,000 | 26,000 | | 87,200 | 122,248 | 841,653 | |
| 工友 | 4 | | | | | 1,593,120 | 448,065 | 64,000 | 95,320 | | 324,087 | 488,224 | 3,012,816 | |
| 其他人事費 | | | | | | | | 1,065,960 | 1,664,000 | | | | 2,729,960 | |

本 頁 空 白

臺北市停車管理工程處
歲出一級用途別科目分析表

中華民國112年度

單位：新臺幣千元

| 名稱及編號 | 合計 | 經常支出 | | | | | | 資本支出 | | | | | |
|---------------------------------|---------|--------|-------|------|-----|-----|---------|------|-----|-------|------|-----|-----|
| | | 人事費 | 業務費 | 獎補助費 | 債務費 | 預備金 | 小計 | 人事費 | 業務費 | 設備及投資 | 獎補助費 | 預備金 | 小計 |
| 合計 | 105,487 | 98,151 | 6,913 | | | | 105,064 | | | 423 | | | 423 |
| 58081710000 交通支出 | 105,487 | 98,151 | 6,913 | | | | 105,064 | | | 423 | | | 423 |
| 58081710100 一般行政 | 104,795 | 98,151 | 6,644 | | | | 104,795 | | | | | | |
| 58081710101 行政管理 | 104,795 | 98,151 | 6,644 | | | | 104,795 | | | | | | |
| 58081711000 停車管理業務 | 269 | | 269 | | | | 269 | | | | | | |
| 58081711003 停車企劃、營運 及管理業務 | 269 | | 269 | | | | 269 | | | | | | |
| 58081719000 一般建築及設備 | 423 | | | | | | | | | 423 | | | 423 |
| 58081719004 其他設備 | 423 | | | | | | | | | 423 | | | 423 |

臺北市停車管理工程處

資本支出分析表

中華民國112年度

單位：新臺幣千元

| 名稱及編號 | 合計 | 設 備 及 投 資 | | | | | | | | 其他資本支出 | |
|------------------------|-----|-----------|---------|---------|------|------|--------|------|----|--------|----|
| | | 土地 | 房屋建築及設備 | 公共建設及設施 | 機械設備 | 運輸設備 | 資訊軟體設備 | 雜項設備 | 權利 | | 投資 |
| 合 計 | 423 | | | | | | 423 | | | | |
| 58081719000 一般建築及設備 | 423 | | | | | | 423 | | | | |
| 58081719004 其他設備 | 423 | | | | | | 423 | | | | |

臺北市停車管理工程處

各項費用彙計表

中華民國112年度

單位：新臺幣元

| 工作計畫名稱及編號 | 58081710101 行政管理 | 58081711003 停車企劃、營運及管理業務 | 58081719004 其他設備 | 合 計 | | |
|---------------------|---------------------|-----------------------------|---------------------|-------------|--|--|
| 第一、二級用途別 科目名稱及編號 | | | | | | |
| 合 計 | 104,795,000 | 269,000 | 423,000 | 105,487,000 | | |
| 100000人事費 | 98,151,000 | | | 98,151,000 | | |
| 101500法定編制人員待遇 | 62,662,996 | | | 62,662,996 | | |
| 102500技工及工友待遇 | 2,022,360 | | | 2,022,360 | | |
| 103000獎金 | 14,684,000 | | | 14,684,000 | | |
| 103500其他給與 | 2,565,960 | | | 2,565,960 | | |
| 104000加班值班費 | 3,594,175 | | | 3,594,175 | | |
| 105000退休離職儲金 | 6,343,769 | | | 6,343,769 | | |
| 105500保險 | 6,277,740 | | | 6,277,740 | | |
| 200000業務費 | 6,644,000 | 269,000 | | 6,913,000 | | |
| 200600水電費 | 2,960,313 | | | 2,960,313 | | |
| 200900通訊費 | 106,930 | | | 106,930 | | |
| 202100其他業務租金 | 128,549 | | | 128,549 | | |
| 202700保險費 | 10,560 | | | 10,560 | | |
| 203600按日按件計資酬金 | 17,993 | | | 17,993 | | |
| 205100物品 | 6,000 | 209,440 | | 215,440 | | |
| 205400一般事務費 | 2,073,076 | 40,960 | | 2,114,036 | | |
| 206300房屋建築養護費 | 270,710 | | | 270,710 | | |
| 206900設施及機械設備養護費 | 1,069,869 | | | 1,069,869 | | |
| 207200國內旅費 | | 18,600 | | 18,600 | | |
| 300000設備及投資 | | | 423,000 | 423,000 | | |
| 303000資訊軟硬體設備費 | | | 423,000 | 423,000 | | |

臺北市停車管理工程處

人事費彙計表

中華民國112年度

單位：新臺幣元

| 類別 | 預算員額 | 全年度人事費 | | | | | | | | | | | 備註 | |
|-------|------|--------|--------|------------|---------|-----------|------------|-----------|-----------|--------|-----------|-----------|------------|----|
| | | 民意代表待遇 | 政務人員待遇 | 法定編制人員待遇 | 約聘僱人員待遇 | 技工及工友待遇 | 獎金 | 其他給與 | 加班值班費 | 退休退職給付 | 退休離職儲金 | 保險 | | 合計 |
| 合計 | 97 | | | 62,662,996 | | 2,022,360 | 14,684,000 | 2,565,960 | 3,594,175 | | 6,343,769 | 6,277,740 | 98,151,000 | |
| 正式員額 | 92 | | | 62,662,996 | | | 14,074,970 | 1,420,000 | 1,808,855 | | 5,932,482 | 5,667,268 | 91,566,571 | |
| 職員 | 92 | | | 62,662,996 | | | 14,074,970 | 1,420,000 | 1,808,855 | | 5,932,482 | 5,667,268 | 91,566,571 | |
| 駕駛 | 1 | | | | | 429,240 | 160,965 | 16,000 | 26,000 | | 87,200 | 122,248 | 841,653 | |
| 工友 | 4 | | | | | 1,593,120 | 448,065 | 64,000 | 95,320 | | 324,087 | 488,224 | 3,012,816 | |
| 其他人事費 | | | | | | | | 1,065,960 | 1,664,000 | | | | 2,729,960 | |

臺北市停車管理工程處

繼續性計畫分年資金需求表

中華民國112年度

單位：新臺幣元

| 計畫項目 | 全程計畫 總金額 | 分年資金需求 | | | | | | | 備註 |
|-----------------|-------------|-------------|---------|---------|---------|---------|--------|---------|-----------------------------------|
| | | 以前年度 預算數 | 112年度 | 113年度 | 114年度 | 115年度 | 116年度 | 117年度以後 | |
| 總計 | 1,442,682 | 305,370 | 312,120 | 312,120 | 269,262 | 170,370 | 73,440 | - | |
| 一般建築及設備 | 1,442,682 | 305,370 | 312,120 | 312,120 | 269,262 | 170,370 | 73,440 | - | |
| 其他設備 | 1,442,682 | 305,370 | 312,120 | 312,120 | 269,262 | 170,370 | 73,440 | - | |
| 其他設備 | 1,442,682 | 305,370 | 312,120 | 312,120 | 269,262 | 170,370 | 73,440 | - | |
| 109年個人 電腦租賃費 | 345,942 | 97,200 | 97,200 | 97,200 | 54,342 | - | - | - | 總經費不含109及 110年度已編列 235,440元 |
| 110年個人 電腦租賃費 | 481,140 | 98,010 | 106,920 | 106,920 | 106,920 | 62,370 | - | - | 總經費不含110年度 已編列138,240元 |
| 111年個人 電腦租賃費 | 615,600 | 110,160 | 108,000 | 108,000 | 108,000 | 108,000 | 73,440 | - | |

臺北市停車管理工程處

新興計畫分年資金需求表

中華民國112年度

單位： 新臺幣元

| 計畫項目 | 全程計畫 總金額 | 分年資金需求 | | | | | | | 備註 |
|-----------------|-------------|-------------|---------|---------|---------|---------|---------|---------|----|
| | | 以前年度 預算數 | 112年度 | 113年度 | 114年度 | 115年度 | 116年度 | 117年度以後 | |
| 總計 | 615,600 | - | 110,160 | 112,320 | 112,320 | 112,320 | 112,320 | 56,160 | |
| 一般建築及設備 | 615,600 | - | 110,160 | 112,320 | 112,320 | 112,320 | 112,320 | 56,160 | |
| 其他設備 | 615,600 | - | 110,160 | 112,320 | 112,320 | 112,320 | 112,320 | 56,160 | |
| 其他設備 | 615,600 | - | 110,160 | 112,320 | 112,320 | 112,320 | 112,320 | 56,160 | |
| 112年個人 電腦租賃費 | 615,600 | - | 110,160 | 112,320 | 112,320 | 112,320 | 112,320 | 56,160 | |

本 頁 空 白

歲出按職能及經

中華民國112

| 職能別分類 | 經濟性分類 | 經常支出 | | | | | | | 資本支出 | | | |
|---------------|-------|--------|-----------|------|--------|------|-----------|-----|---------|-------|-------|----------|
| | | 受僱人員報酬 | 購買商品及勞務支出 | 債務利息 | 土地租金支出 | 經常移轉 | | | 經常支出合計 | 投資及增資 | | |
| | | | | | | 對企業 | 對非營利及民間機構 | 對政府 | | 對國外 | 對營業基金 | 對非營業特種基金 |
| 總計 | | 98,169 | 6,895 | | | | | | 105,064 | | | |
| 01 一般公共事務 | | | | | | | | | | | | |
| 02 防衛 | | | | | | | | | | | | |
| 03 公共秩序與安全 | | | | | | | | | | | | |
| 04 教育 | | | | | | | | | | | | |
| 05 保健 | | | | | | | | | | | | |
| 06 社會安全與福利 | | | | | | | | | | | | |
| 07 住宅及社區服務 | | | | | | | | | | | | |
| 08 娛樂、文化與宗教 | | | | | | | | | | | | |
| 09 燃料與能源 | | | | | | | | | | | | |
| 10 農、林、漁、牧業 | | | | | | | | | | | | |
| 11 礦業、製造業及營造業 | | | | | | | | | | | | |
| 12 運輸及通信 | | 98,169 | 6,895 | | | | | | 105,064 | | | |
| 13 其他經濟服務 | | | | | | | | | | | | |
| 14 環境保護 | | | | | | | | | | | | |
| 15 其他支出 | | | | | | | | | | | | |

管理工程處

濟性綜合分類表

年度

單位：新臺幣千元

| 資本支出 | | | | | | | | | | | | | | 總計 |
|------|-----------|-----|-----|------|--------|--------|-------|------|------|------|---------|--------|------|---------|
| 資本移轉 | | | | 土地購入 | 無形資產購入 | 固定資本形成 | | | | | | 資本支出合計 | | |
| 對企業 | 對非營利及民間機構 | 對政府 | 對國外 | | | 住宅 | 非住宅房屋 | 營建工程 | 運輸工具 | 資訊軟體 | 其他設備及機器 | | 土地改良 | |
| | | | | | | | | | | | 423 | | 423 | 105,487 |
| | | | | | | | | | | | | 423 | 423 | 105,487 |