

年度-預算案

機關編號

12-280

中華民國 114 年度

臺北市總預算案

臺北市內湖區健康服務中心單位預算

臺北市內湖區健康服務中心 編

臺北市內湖區健康服務中心

目次

中華民國 114 年度

一、預算總說明	第	1 頁
二、主要表		
(一)歲入預算表	第	5 頁
(二)歲出預算表	第	6 頁
三、附屬表		
(一)歲出計畫說明提要與各項費用明細表	第	9 頁
1. 一般行政		
行政管理	第	9 頁
2. 衛生業務		
公共衛生	第	14 頁
3. 一般建築及設備		
營建工程	第	19 頁
交通及運輸設備	第	20 頁
其他設備	第	21 頁
(二)人事費分析表	第	24 頁
四、參考表		
(一)歲出一級用途別科目分析表	第	25 頁
(二)資本支出分析表	第	26 頁
(三)各項費用彙計表	第	27 頁
(四)人事費彙計表	第	29 頁
(五)約聘僱人員費用分析表	第	30 頁
(六)各項費用分攤表	第	31 頁
(七)公務車輛明細表	第	33 頁
(八)繼續性計畫分年資金需求表	第	34 頁
(九)新興計畫分年資金需求表	第	35 頁
(十)歲出按職能及經濟性綜合分類表	第	36 頁

臺北市內湖區健康服務中心 預 算 總 說 明

中華民國 114 年度

一、現行法定職掌及組織系統圖：

(一) 機關主要職掌：

本中心組織規程奉臺北市議會 93 年 7 月 7 日三讀通過修正，掌理本區公共衛生業務之推行。

(二) 內部分層業務：

本中心設置主任、秘書、下設個案管理組、健康促進組、會計室、人事機構。預算員額員 31 人、工 2 人、約僱人員 1 人，合計 34 人。其內部分層業務如下：

主 任：綜理中心業務，並指揮監督所屬員工。

秘 書：綜核文稿、印信典守等有關事項。

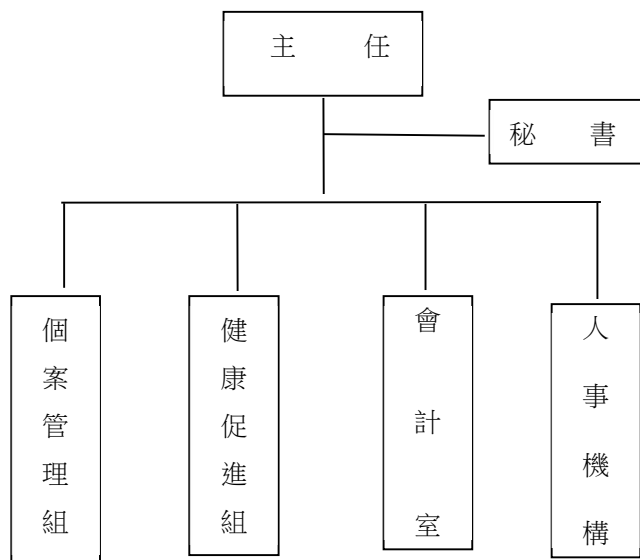
個案管理組：掌理家戶健康管理、傳染病防治、弱勢族群服務、婦幼衛生、優生保健、中老年人疾病防治及個案管理等事項。

健康促進組：掌理學校衛生、癌症防治、生命統計、社區健康營造、急救技能訓練、衛生教育宣導及研考、文書管理、庶務、出納、採購等事項。

會計室：秉承上級主計機關之監督及指導，依法辦理歲計、會計、統計等事項。

人事機構：秉承上級人事機關之監督及指導，依法辦理人事管理查核等事項。

(三) 組織系統圖：



臺北市內湖區健康服務中心 預算總說明

中華民國 114 年度

二、前年度及上年度已過期間計畫實施及預算執行情形：

(一) 前年度實施成果及決算辦理概況：

- 1.計畫實施：公共衛生工作量 534,604 人戶次。預算數 6,804,000 元，決算數 6,227,674 元，賸餘數 576,326 元，全數解繳市庫。
- 2.決算辦理概況：本中心前年度歲入預算數 0 元，決算數 10,900 元，係財產報廢殘值變賣收入覈實繳庫。歲出預算原編列數 44,785,000 元，各類員工待遇準備 1,600,168 元，動支第一預備金 230,367 元，調整後預算數合計 46,615,535 元，決算數 45,939,978 元，決算數占預算數 98.55%，賸餘數 675,557 元，全數解繳市庫。

(二) 上年度已過期間(113 年 1 月至 113 年 6 月)計畫實施及預算執行情形：

- 1.計畫實施情形：本中心截至 113 年 6 月底止各項計畫工作量總計達 167,686 人戶次。
- 2.預算執行情形：本中心截至 113 年 6 月底止預算執行情形如下：
 - (1) 一般行政：上年度預算數 41,500,810 元，實際執行數 25,100,047 元，占預算分配數 27,289,195 元之 91.98%。
 - (2) 衛生業務：上年度預算數 7,010,000 元，實際執行數 2,757,068 元，占預算分配數 4,036,995 元之 68.30%。
 - (3) 一般建築及設備：上年度預算數 410,000 元，實際執行數 140,832 元，占預算分配數 140,832 元之 100.00%。

三、本年度施政(業務及工作)計畫重點及預算提要：

(一) 本年度計畫重點及預期績效：

加強衛生保健工作，以預防保健及健康促進為主，推動社區心理衛生，擴大 0 至 6 歲兒童保健，癌症防治及篩檢，中老年人疾病防治，並建立家戶健康資料，成為多元化社區健康管理者，以維本區市民健康，確保公共衛生成果。

- 1.實施婦幼衛生，辦理 0 至 6 歲兒童健康保健、優生保健、孕產婦保健、策進婦女健康，增進幼童身心健全。
- 2.推行癌症防治及篩檢，中老年人疾病防治保健服務，長期照護個案服務，降低癌症死亡率，活躍健康老化，轉介失能者獲得適切之照護服務。
- 3.公共衛生社區健康營造、菸害防制宣導、學校衛生、衛生教育，強化民眾健康識能。
- 4.加強社區家戶衛生改善，建立家戶健康資料管理，推行弱勢族群服務、地段管理、家庭訪視工作，降低健康不平等，減少疾病危害風險。
- 5.推動社區心理衛生社區化教育、社區心理健康促進活動，進行社區精神病患追蹤

臺北市內湖區健康服務中心 預算總說明

中華民國 114 年度

照護，增進社區心理健康。

6.透過防疫業務順利進行，有效管理運用與執行社區傳染病防疫工作，提升本市傳染病防治處置之及時性與效益，有效維護市民健康。

(二) 本年度預算提要及成本估計：

歲出部分：本年度預算共列 51,533,000 元，其中經常門預算 49,905,000 元，資本門預算 1,628,000 元，其明細如下：

- 1.一般行政預算共列 42,675,000 元，包括人事費 40,596,000 元、業務費 2,079,000 元。
- 2.衛生業務預算共列 7,230,000 元，包括業務費 7,230,000 元。
- 3.一般建築及設備預算共列 1,628,000 元，包括行政中心空調系統汰換工程分攤款、新購重型電動機車及個人電腦租賃費，共計 1,628,000 元。

本 頁 空 白

臺北市內湖區健康服務中心

歲入預算表

中華民國114年度

單位：新臺幣千元

科 目				本年度預算數			上年度 預算數	前年度 決算數	本年度與 上年度比較	說 明
款	項	目	節	合計	經常門	資本門				
				合 計	-	-	-	11	-	
04				0700000000 財產收入	-	-	-	11	-	
	078			0712280000 臺北市內湖區健康服 務中心	-	-	-	11	-	
		01		07122800500 廢舊物資售價	-	-	-	11	-	
			01	07122800501 廢舊物資售價	-	-	-	11	-	前年度決算數係財產報廢 殘值變賣收入，本年度及 上年度均無預算數。

臺北市內湖區健康服務中心

歲出預算表

中華民國114年度

單位：新臺幣千元

款	項	目	節	名稱及編號	本年度預算數			上年度預算數	前年度決算數	本年度與上年度比較	說明
					合計	經常門	資本門				
12				0012000000 臺北市政府衛生局主管	51,533	49,905	1,628	48,773	45,940	2,760	
	011			0012280000 臺北市內湖區健康服務中心	51,533	49,905	1,628	48,773	45,940	2,760	
		01		6512280010 一般行政	42,675	42,675	-	41,353	39,458	1,322	
			01	65122800101 行政管理	42,675	42,675	-	41,353	39,458	1,322	本年度預算數內容與上年度之比較如下： 1.人事費40,596,000元，較上年度增加1,124,000元，依實際需要核實編列。 2.新增公務電動機車電池租賃費6,348元。 3.新增資訊用品及零組件6,000元。 4.新增套裝軟體5,550元。 5.委託保全公司辦理安全服務費用207,000元，較上年度增加138,000元。 6.辦公大樓清潔維持費164,160元，較上年度增加32,832元。 7.其他合共1,689,942元，較上年度增加9,270元。
		02		65122805200 衛生業務	7,230	7,230	-	7,010	6,228	220	
			01	65122805201 公共衛生	7,230	7,230	-	7,010	6,228	220	本年度預算數內容與上年度之比較如下： 1.新增志工服務背心20,000元。 2.委外辦理防疫工作955,000元，較上年度增加87,430元。 3.志工餐點及交通補助709,050元，較上年度增加72,000元。 4.外聘訪員訪視費(包含弱勢族群、獨居長者、陽性個案訪視追蹤等)983,626元，較上年度增加38,286元。 5.其他合共4,562,324元，較上年度增加2,284元。
		03		65122809000 一般建築及設備	1,628	-	1,628	410	254	1,218	
			01	65122809002 營建工程	1,369	-	1,369	238	-	1,131	本年度編列內湖區行政中心空調系統汰換工程分攤款如列數。
			02	65122809003 交通及運輸設備	90	-	90	-	-	90	本年度編列新購重型電動機車1輛如列數。

臺北市內湖區健康服務中心

歲出預算表

中華民國114年度

單位：新臺幣千元

科 目				本年度預算數			上年度 預算數	前年度 決算數	本年度與 上年度比較	說 明
款	項	目	節	合計	經常門	資本門				
			03	65122809004 其他設備	169	-	169	172	254	-3 本年度編列個人電腦租賃費如列數。

本 頁 空 白

臺北市內湖區健康服務中心

歲出計畫說明提要與各項費用明細表

中華民國114年度

單位：新臺幣元

一般行政 — 行政管理	業務計畫及工作計畫 名稱與編號	65122800101 一般行政-行政管理	承辦 單位	健康促進組、會計室、人 事機構	預算 金額	42,675,000元	一般行政 — 行政管理
歲出計畫 說明	<p>一、計畫內容： 本計畫包括辦理研考、資訊、文書管理、庶務、人事、會計等一般經常性行政業務。</p> <p>二、預期成果： 配合本中心各組室工作需要，完善行政作業，以提升本中心為民服務績效。</p>						
	分支計畫及用途別科目	單位	數量	單價	預算數	說 明	
	合計				42,675,000	較上年度預算數41,353,000元，增加1,322,000元。	
	01人員維持費				40,596,000	較上年度預算數39,472,000元，增加1,124,000元。	
	1000 人事費				40,596,000		
	1015 法定編制人員待遇	年	1	23,961,491	23,961,491	職員31人薪津（詳人事費分析表）。	
	1020 約聘僱人員待遇	年	1	421,200	421,200	約僱1人薪津（詳人事費分析表）。	
	1025 技工及工友待遇	年	1	882,480	882,480	職工2人工資（詳人事費分析表）。	
	1030 獎金	年	1	3,258,380	3,258,380	依考績法規定核發之獎金。	
		年	1	3,261,015	3,261,015	依規定核發之年終工作獎金。	

臺北市內湖區健康服務中心

歲出計畫說明提要與各項費用明細表

中華民國114年度

單位：新臺幣元

分支計畫及用途別科目	單位	數量	單價	預算數	說明
1035 其他給與	年	1	544,000	985,288	
	人、月	5×12	630	544,000	休假補助費。
	人、月	5×12	1,008	37,800	員工上下班交通費。
	人、月	9×12	1,176	60,480	員工上下班交通費。
	人、月	15×12	1,200	127,008	員工上下班交通費。
1040 加班費				216,000	員工上下班交通費。
	年	1	422,867	1,896,720	
	年	1	1,473,853	422,867	本中心員工辦理各項業務超時加班費。
1045 退休退職給付				1,473,853	不休假出勤加班費。
	年	1	430,830	430,830	屆齡退休職工1人退職給付。
1050 退休離職儲金				2,956,382	
	年	1	2,841,998	2,841,998	提撥退撫基金。
	年	1	26,136	26,136	提撥約僱人員離職儲金。
	年	1	88,248	88,248	提撥勞工退休準備金。
1055 保險				2,542,214	
	年	1	1,621,452	1,621,452	職員及職工健保費。
	年	1	24,588	24,588	約僱人員健保費。
	年	1	781,038	781,038	職員公保費。
	年	1	78,068	78,068	職工勞保費。
	年	1	37,068	37,068	約僱人員勞保費。
02一般業務				1,949,000	較上年度預算數1,751,000元，增加198,000元。
2000 業務費				1,949,000	
2006 水電費				368,484	
	月	12	395	4,740	辦公大樓水費。
	月	12	30,312	363,744	辦公大樓電費。
2018 資訊服務費				93,467	

臺北市內湖區健康服務中心

歲出計畫說明提要與各項費用明細表

中華民國114年度

單位：新臺幣元

分支計畫及用途別科目	單位	數量	單價	預算數	說明
2021 其他業務租金	年	1	87,917	87,917	網路、資訊作業系統及相關設備安全檢查、維護、管理等服務。
	年	1	5,550	5,550	套裝軟體(新增)。
	臺、月	2×12	425	10,200	飲水機租金。
	輛、月	1×12	529	6,348	公務電動機車電池租賃費(新增)。
2024 稅捐及規費				18,160	
	年	1	11,230	11,230	公務車輛使用牌照稅（詳公務車輛明細表）。
	年	1	6,180	6,180	公務車輛燃料使用費（詳公務車輛明細表）。
2027 保險費	年	1	750	750	公務車輛檢驗費（詳公務車輛明細表）。
	年	1	5,586	5,586	公務車輛保險費（詳公務車輛明細表）。
2036 按日按件計資酬金				26,000	
	節	8	2,000	16,000	員工教育訓練外聘講師鐘點費。
2051 物品	年	1	10,000	10,000	消防公安安全環保設備等定期檢查費。
				147,856	
	年	1	44,879	44,879	改善辦公環境設施用品。
	年	1	62,400	62,400	電腦耗材。
	年	1	34,577	34,577	公務車輛油料費（詳公務車輛明細表）。
2054 一般事務費	年	1	6,000	6,000	資訊用品及零組件(新增)。
				1,103,124	
	年	1	17,350	17,350	各項考核資料、工作計畫暨成果報告等印刷費。
	坪、月	228×12	60	164,160	辦公大樓清潔維持費。

一般行政—行政管理

一般行政—行政管理

臺北市內湖區健康服務中心

歲出計畫說明提要與各項費用明細表

中華民國114年度

單位：新臺幣元

分支計畫及用途別科目	單位	數量	單價	預算數	說明	
一般行政—行政管理	月	12	17,250	207,000	委託保全公司辦理安全服務費用。	
	臺、月、張	2×12×5144	0.6	74,074	影印機使用費。	
	年	1	9,940	9,940	公務人員安全衛生體檢費。	
	人、月	31×12	360	133,920	統籌業務費，按職員每人每月360元編列。	
	人、月	1×12	120	1,440	統籌業務費，按約僱人員每人每月120元編列。	
	人、月	2×12	50	1,200	統籌業務費，按技工、工友每人每月50元編列。	
	人次	20	120	2,400	辦理一般業務逾時誤餐餐盒費用。	
	人、月	1×12	40,970	491,640	辦理工友勞力替代委外經費。	
	2063 房屋建築養護費				39,435	
		年	1	39,435	39,435	鋼筋混凝土建造辦公房舍計754平方公尺修繕費。
2066 車輛及辦公器具養護費				56,788		
	年	1	3,128	3,128	傳真機養護、電話總機系統及線路維護。	
	月	12	580	6,960	內湖行政大樓監視系統暨男女廁緊急求救系統保養維護分攤款。	
	年	1	46,700	46,700	公務車輛養護費（詳公務車輛明細表）。	
2084 短程車資				1,552		
	年	1	1,552	1,552	辦理一般業務所需短程車資。	
2093 特別費				72,000		
	人、月	1×12	6,000	72,000	主任特別費。	
05會計業務				16,000	較上年度預算數16,000元，無增減。	
2000 業務費				16,000		
2054 一般事務費				15,200		

臺北市內湖區健康服務中心

歲出計畫說明提要與各項費用明細表

中華民國114年度

單位：新臺幣元

	分支計畫及用途別科目	單位	數量	單價	預算數	說 明
一般行政—行政管理	2084 短程車資	本	50	90	4,500	本中心預算書印刷費（含審定本）。
		年	1	9,500	9,500	各類帳簿及表報等印刷費。
		人次	10	120	1,200	辦理會計業務逾時誤餐餐盒費用。
		年	1	800	800	辦理會計業務所需短程車資。
	06人事業務				114,000	較上年度預算數114,000元，無增減。
	2000 業務費				114,000	
	2054 一般事務費				113,200	
		年	1	5,000	5,000	人事資料及表冊等印刷費。
		人、年	34×1	3,000	102,000	文康活動費（本中心員工34人）。
		人次	10	120	1,200	辦理人事業務逾時誤餐餐盒費用。
		年	1	5,000	5,000	退休紀念品。
	2084 短程車資				800	
		年	1	800	800	辦理人事業務所需短程車資。

臺北市內湖區健康服務中心

歲出計畫說明提要與各項費用明細表

中華民國114年度

單位：新臺幣元

衛生業務 — 公共衛生	業務計畫及工作計畫 名稱與編號	65122805201 衛生業務-公共衛生	承辦 單位	個案管理組、健康促進組	預算 金額	7,230,000元	衛生業務 — 公共衛生
歲出計畫 說明	<p>一、計畫內容： 辦理健康管理、健康促進、衛生教育、慢性病防治、婦幼衛生、傳染病防治、災害防救及其他社區衛生保健業務等公共衛生工作，以維護市民健康安全。</p> <p>二、預期成果： 1.保健業務：本年度預計辦理癌症防治宣導與篩檢65,000人次，0-6 歲嬰幼兒保健服務16,000人次，中老年人疾病防治宣導與篩檢75,000人次，優生保健衛教指導6,000人次，口腔衛生衛教宣導與檢查9,000人次，學校衛生指導26,000人次，長期照護衛教宣導與轉介服務8,000人次，家庭訪視9,000人戶次，合計214,000人次。 2.衛生教育：本年度預計辦理宣導與講座等方式服務190,000人次。 3.傳染病防治：本年度預計辦理傳染病防治衛教宣導55,000人次，病媒蚊密度調查130里次。</p>						
	分支計畫及用途別科目	單位	數量	單價	預算數	說 明	
	合計				7,230,000	較上年度預算數7,010,000元，增加220,000元。	
	02保健業務				4,388,000	較上年度預算數4,256,000元，增加132,000元。	
	2000 業務費				4,388,000		
	2009 通訊費				1,068,980		
		年	1	554,755	554,755	保健及其他相關業務用郵資。	
		月	12	40,600	487,200	保健及其他相關業務用電話費。	
		年	1	27,025	27,025	定期寄發各種癌症宣導單張、手冊及明信片催檢等相關通訊費。	
	2027 保險費				54,450		
		年	1	54,450	54,450	志工保險費。	
	2036 按日按件計資酬金				137,500		
		人次	7	2,500	17,500	辦理疾病防治、健康促進宣導及健康照護、社區支持團體等各項保健業務專家出席費。	

臺北市內湖區健康服務中心

歲出計畫說明提要與各項費用明細表

中華民國114年度

單位：新臺幣元

分支計畫及用途別科目	單位	數量	單價	預算數	說 明
衛生業務—公共衛生	節	60	2,000	120,000	辦理疾病防治、健康促進宣導及健康照護、社區支持團體等各項保健業務講師鐘點費。
	2045 國內組織會費			23,000	
	人、年	23x1	1,000	23,000	護理人員常年會費。
	2051 物品			315,380	
	年	1	114,120	114,120	辦理保健、健康雲端服務等業務所需之材料、器材、耗材等費用。
	年	1	201,260	201,260	「試紙」(含血糖、血膽固醇、尿糖尿蛋白試紙)、「衛生耗材」(含酒精棉片、採血針、採血筆)與「測量儀器」(血糖、血膽固醇機器及血壓計)等。
	2054 一般事務費			2,580,670	
	年	1	170,132	170,132	保健及其他相關業務用印刷費。
	件	80	250	20,000	志工服務背心(新增)。
	年	1	405,442	405,442	辦理疾病防治、健康促進宣導及健康照護、社區支持團體等各項保健業務用雜支。
	年	1	5,500	5,500	辦場用床單等洗衣費。
	年	1	147,000	147,000	各項業務用宣導品。
	套	34	1,500	51,000	工作服。
	案	2,400	30	72,000	辦理產後母乳哺育率追蹤諮詢費用。
	人次	141	120	16,920	辦理保健業務逾時誤餐餐盒費用。
人次	4,727	150	709,050	志工餐點及交通補助。	
年	1	983,626	983,626	外聘訪員訪視費(包含弱勢族群、獨居長者、陽性個案訪視追蹤等)。	
2069 設施及機械設備養護費			139,260		
年	1	50,000	50,000	疫苗冷藏室維修。	

臺北市內湖區健康服務中心

歲出計畫說明提要與各項費用明細表

中華民國114年度

單位：新臺幣元

分支計畫及用途別科目	單位	數量	單價	預算數	說 明	
衛生業務 — 公共衛生	年	1	89,260	89,260	健康雲端保健服務業務照護設備、生醫類設備及其他一般儀器等維護保養費。	
	2081 運費			13,800		
	月	12	1,150	13,800	事業廢棄物等處理費。	
	2084 短程車資			54,960		
	年	1	54,960	54,960	辦理保健業務所需短程車資。	
	03健康促進			1,547,000	1,547,000	較上年度預算數1,547,000元，無增減。
	2000 業務費			1,547,000		
	2009 通訊費			3,160		
	年	1	3,160	3,160	健康促進用郵資。	
	2036 按日按件計資酬金			138,500		
	人次	5	2,500	12,500	辦理轄區社區營造資源團體聯繫會議等專家出席費。	
	節	63	2,000	126,000	辦理急救、基本救命術訓練及社區衛生教育等講師鐘點費。	
2051 物品				16,000		
	年	1	16,000	16,000	健康促進業務等相關材料費。	
2054 一般事務費				1,372,840		
	年	1	30,000	30,000	健康促進訓練、海報、宣導單張等印刷及製作費。	
	年	1	13,000	13,000	講習用場地佈置、租借及茶水費。	
	年	1	27,000	27,000	健康促進宣導品。	
	年	1	96,800	96,800	辦理轄區社區營造資源團體聯繫會議等健康促進業務用雜支。	
	人次	42	120	5,040	參加講習人員逾時誤餐餐盒費用。	
	年	1	98,600	98,600	辦理急救、基本救命術訓練及社區健康促進等業務用雜支。	

臺北市內湖區健康服務中心

歲出計畫說明提要與各項費用明細表

中華民國114年度

單位：新臺幣元

分支計畫及用途別科目	單位	數量	單價	預算數	說明		
衛生業務－公共衛生	人次	20	120	2,400	辦理健康促進業務逾時誤餐餐盒費用。		
	年	1	1,100,000	1,100,000	辦理社區健康生活型態及健康城市與安全社區營造等相關費用。		
	2066 車輛及辦公器具養護費	年	1	6,000	6,000	健康促進器材保養及修理費。	
	2072 國內旅費	人、天	2×1	1,550	3,100	3,100	國內因公出差旅費。
	2081 運費	次	3	1,200	3,600	3,600	健康促進、社區業務器材搬運費。
	2084 短程車資	年	1	3,800	3,800	3,800	辦理健康促進業務所需短程車資。
	05傳染病防治				1,295,000	較上年度預算數1,207,000元，增加88,000元。	
	2000 業務費				1,295,000		
	2009 通訊費	年	1	65,425	65,425	65,425	郵資。
	2039 委辦費	年	1	955,000	955,000	955,000	委外辦理防疫工作。
2051 物品	年	1	22,847	22,847	22,847	22,847	防疫業務相關物品及材料費。
2054 一般事務費	年	1	50,000	50,000	50,000	50,000	防疫業務相關印刷費。
	年	1	10,000	10,000	10,000	10,000	防疫業務相關宣導品。
	年	1	129,158	129,158	129,158	129,158	防疫業務用雜支。
	年	1	50,000	50,000	50,000	50,000	辦理防疫宣導暨教育訓練等經費。

臺北市內湖區健康服務中心

歲出計畫說明提要與各項費用明細表

中華民國114年度

單位：新臺幣元

分支計畫及用途別科目	單位	數量	單價	預算數	說明
2084 短程車資	年	1	12,570	12,570 12,570	辦理傳染病防治業務所需短程車資。

衛生業務－公共衛生

衛生業務－公共衛生

臺北市內湖區健康服務中心

歲出計畫說明提要與各項費用明細表

中華民國114年度

單位：新臺幣元

一般建築及設備—營建工程	業務計畫及工作計畫名稱與編號	65122809002 一般建築及設備-營建工程	承辦單位	健康促進組	預算金額	1,369,000元	一般建築及設備—營建工程
歲出計畫說明	<p>一、計畫內容： 內湖區行政中心空調系統汰換工程分攤款。</p> <p>二、預期成果： 完成內湖區行政中心空調系統汰換工程，提昇為民服務品質與滿意度。</p>						
	分支計畫及用途別科目	單位	數量	單價	預算數	說 明	
	合計				1,369,000	較上年度預算數238,000元，增加1,131,000元。	
	11其他修建工程				1,369,000	較上年度預算數238,000元，增加1,131,000元。	
	3000 設備及投資				1,369,000	06-行政中心空調系統汰換工程分攤款	
	3010 房屋建築及設備費				1,369,000	本工程由臺北市內湖區公所主辦，總工程費為18,883,000元，依面積比率分攤，本中心分攤比例為7.25%，分攤金額為1,369,000元。	
		式	1	1,240,000	1,240,000	施工費分攤款。	
		式	1	104,000	104,000	委託技術服務費分攤款。	
		式	1	25,000	25,000	工程管理費分攤款。	

臺北市內湖區健康服務中心

歲出計畫說明提要與各項費用明細表

中華民國114年度

單位：新臺幣元

一般建築及設備—交通及運輸設備	業務計畫及工作計畫名稱與編號	65122809003 一般建築及設備-交通及運輸設備	承辦單位	健康促進組	預算金額	90,000元	一般建築及設備—交通及運輸設備
歲出計畫說明	<p>一、計畫內容： 新購重型電動機車(不含電池)1輛。</p> <p>二、預期成果： 辦理個案訪視、社區活動，傳染病防治及災害防救等工作，或處理緊急性、臨時性與機動性業務使用。</p>						
	分支計畫及用途別科目	單位	數量	單價	預算數	說 明	
	合計				90,000	較上年度預算數0元，增加90,000元。	
	03交通及運輸設備				90,000	較上年度預算數0元，增加90,000元。	
	3000 設備及投資				90,000		
	3025 運輸設備費				90,000		
		輛	1	90,000	90,000	重型電動機車(不含電池)。	

臺北市內湖區健康服務中心

歲出計畫說明提要與各項費用明細表

中華民國114年度

單位：新臺幣元

一般建築及設備—其他設備	業務計畫及工作計畫名稱與編號	65122809004 一般建築及設備-其他設備	承辦單位	健康促進組	預算金額	169,000元	一般建築及設備—其他設備
	歲出計畫說明	<p>一、計畫內容： 租賃個人電腦。</p> <p>二、預期成果： 完善辦公設備，改進工作效能，以提升行政效率。</p>					
分支計畫及用途別科目		單位	數量	單價	預算數	說 明	
合計					169,000	較上年度預算數172,000元，減少3,000元。	
04其他設備					169,000	較上年度預算數172,000元，減少3,000元。	
3000 設備及投資					324		
3035 雜項設備費					324		
		年	1	324	324	配合預算編列至千元，增列進位數324元。	
					17,676	01-109年個人電腦租賃費 本項係109-114年度連續性計畫，總經費經議會審定為123,732元(不含109及110年度已編列81,432元)，除以前年度已編列106,056元外，本年度編列最後1年經費17,676元，其各年度資金需求詳如後附分年資金需求表。	
3000 設備及投資					17,676		
3030 資訊軟硬體設備費					17,676		
		年	1	17,676	17,676	本年度所需電腦租賃費。	
					35,640	02-110年個人電腦租賃費 本項係110-115年度連續性計	

臺北市內湖區健康服務中心

歲出計畫說明提要與各項費用明細表

中華民國114年度

單位：新臺幣元

分支計畫及用途別科目	單位	數量	單價	預算數	說明
3000 設備及投資 3030 資訊軟硬體設備費	年	1	35,640	35,640	畫，總經費經議會審定為160,380元(不含110年度已編列36,720元)，除以前年度已編列106,920元外，本年度編列35,640元，餘17,820元編列於以後年度，其各年度資金需求詳如後附分年資金需求表。
				35,640	本年度所需電腦租賃費。
3000 設備及投資 3030 資訊軟硬體設備費	年	1	36,000	36,000	03-111年個人電腦租賃費 本項係111-116年度連續性計畫，總經費經議會審定為205,200元，除以前年度已編列108,720元外，本年度編列36,000元，餘60,480元編列於以後年度，其各年度資金需求詳如後附分年資金需求表。
				36,000	本年度所需電腦租賃費。
3000 設備及投資 3030 資訊軟硬體設備費	年	1	36,000	36,000	04-112年個人電腦租賃費 本項係112-117年度連續性計畫，總經費經議會審定為205,200元，除以前年度已編列70,560元外，本年度編列33,840元，餘100,800元編列於以後年度，其各年度資金需求詳如後附分年資金需求表。
				33,840	本年度所需電腦租賃費。
3000 設備及投資 3030 資訊軟硬體設備費	年	1	33,840	33,840	05-113年個人電腦租賃費 本項係113-118年度連續性計畫，總經費經議會審定為171,000元，除以前年度已編列30,600元外，本年度編列31,200元，餘109,200元編列於以後年度，其各年度資金需求詳如後附分年資金需求表。
				31,200	本年度所需電腦租賃費。

一般建築及設備—其他設備

一般建築及設備—其他設備

臺北市內湖區健康服務中心

歲出計畫說明提要與各項費用明細表

中華民國114年度

單位：新臺幣元

分支計畫及用途別科目	單位	數量	單價	預算數	說明
3000 設備及投資				31,200	
3030 資訊軟硬體設備費				31,200	
	年	1	31,200	31,200	本年度所需電腦租賃費。
				14,320	06-114年個人電腦租賃費
				14,320	本項係114-119年度連續性計畫，總經費68,400元，本年度編列14,320元，餘54,080元編列於以後年度，其各年度資金需求詳如後附分年資金需求表。
3000 設備及投資				14,320	
3030 資訊軟硬體設備費				14,320	
	年	1	14,320	14,320	本年度所需電腦租賃費。
				68,400	總工程費(或總經費)明細如下:
	臺	2	34,200	68,400	桌上型電腦(含筆電)租賃費。

一般建築及設備—其他設備

一般建築及設備—其他設備

臺北市內湖區健康服務中心

人事費分析表

中華民國114年度

0465010100-醫療保健支出-一般行政-行政管理

單位：新臺幣元

類別	預算員額	全年度人事費											備註	
		民意代表待遇	政務人員待遇	法定編制人員待遇	約聘僱人員待遇	技工及工友待遇	獎金	其他給與	加班費	退休退職給付	退休離職儲金	保險		合計
合計	34			23,961,491	421,200	882,480	6,519,395	985,288	1,896,720	430,830	2,956,382	2,542,214	40,596,000	
正式員額	31			23,961,491			6,226,324	496,000	1,398,641		2,841,998	2,358,360	37,282,814	
職員	31			23,961,491			6,226,324	496,000	1,398,641		2,841,998	2,358,360	37,282,814	
約聘僱人員	1				421,200		43,208	16,000			26,136	61,656	568,200	
技工	1					457,108	129,424	16,000	37,606		44,124	61,099	745,361	
工友	1					425,372	120,439	16,000	37,606	430,830	44,124	61,099	1,135,470	
其他人事費								441,288	422,867				864,155	

臺北市內湖區健康服務中心
歲出一級用途別科目分析表

中華民國114年度

單位：新臺幣千元

名稱及編號	合計	經常支出						資本支出					
		人事費	業務費	獎補助費	債務費	預備金	小計	人事費	業務費	設備及投資	獎補助費	預備金	小計
合計	51,533	40,596	9,309				49,905			1,628			1,628
6512280000 醫療保健支出	51,533	40,596	9,309				49,905			1,628			1,628
65122800100 一般行政	42,675	40,596	2,079				42,675						
65122800101 行政管理	42,675	40,596	2,079				42,675						
65122805200 衛生業務	7,230		7,230				7,230						
65122805201 公共衛生	7,230		7,230				7,230						
65122809000 一般建築及設備	1,628									1,628			1,628
65122809002 營建工程	1,369									1,369			1,369
65122809003 交通及運輸設備	90									90			90
65122809004 其他設備	169									169			169

臺北市內湖區健康服務中心

資本支出分析表

中華民國114年度

單位：新臺幣千元

名稱及編號	合計	設備及投資								其他資本支出	
		土地	房屋建築及設備	公共建設及設施	機械設備	運輸設備	資訊軟體設備	雜項設備	權利		投資
合計	1,628		1,369			90	169	0			
65122809000 一般建築及設備	1,628		1,369			90	169	0			
65122809002 營建工程	1,369		1,369								
65122809003 交通及運輸設備	90					90					
65122809004 其他設備	169						169	0			

臺北市內湖區健康服務中心

各項費用彙計表

中華民國114年度

單位：新臺幣元

工作計畫名稱及編號	65122800101 行政管理	65122805201 公共衛生	65122809002 營建工程	65122809003 交通及運輸設備	65122809004 其他設備	合 計
第一、二級用途別 科目名稱及編號						
合 計	42,675,000	7,230,000	1,369,000	90,000	169,000	51,533,000
100000人事費	40,596,000					40,596,000
101500法定編制人員待遇	23,961,491					23,961,491
102000約聘僱人員待遇	421,200					421,200
102500技工及工友待遇	882,480					882,480
103000獎金	6,519,395					6,519,395
103500其他給與	985,288					985,288
104000加班費	1,896,720					1,896,720
104500退休退職給付	430,830					430,830
105000退休離職儲金	2,956,382					2,956,382
105500保險	2,542,214					2,542,214
200000業務費	2,079,000	7,230,000				9,309,000
200600水電費	368,484					368,484
200900通訊費		1,137,565				1,137,565
201800資訊服務費	93,467					93,467
202100其他業務租金	16,548					16,548
202400稅捐及規費	18,160					18,160
202700保險費	5,586	54,450				60,036
203600按日按件計資酬金	26,000	276,000				302,000
203900委辦費		955,000				955,000
204500國內組織會費		23,000				23,000
205100物品	147,856	354,227				502,083
205400一般事務費	1,231,524	4,192,668				5,424,192
206300房屋建築養護費	39,435					39,435
206600車輛及辦公器具養護費	56,788	6,000				62,788
206900設施及機械設備養護費		139,260				139,260
207200國內旅費		3,100				3,100
208100運費		17,400				17,400
208400短程車資	3,152	71,330				74,482
209300特別費	72,000					72,000
300000設備及投資			1,369,000	90,000	169,000	1,628,000

臺北市內湖區健康服務中心

各項費用彙計表

中華民國114年度

單位：新臺幣元

工作計畫名稱及編號	65122800101 行政管理	65122805201 公共衛生	65122809002 營建工程	65122809003 交通及運輸設備	65122809004 其他設備	合 計
第一、二級用途別 科目名稱及編號						
301000房屋建築及設備費			1,369,000			1,369,000
302500運輸設備費				90,000		90,000
303000資訊軟硬體設備費					168,676	168,676
303500雜項設備費					324	324

臺北市內湖區健康服務中心

人事費彙計表

中華民國114年度

單位：新臺幣元

類別	預算員額	全年度人事費											備註	
		民意代表待遇	政務人員待遇	法定編制人員待遇	約聘僱人員待遇	技工及工友待遇	獎金	其他給與	加班費	退休退職給付	退休離職儲金	保險		合計
合計	34			23,961,491	421,200	882,480	6,519,395	985,288	1,896,720	430,830	2,956,382	2,542,214	40,596,000	
正式員額	31			23,961,491			6,226,324	496,000	1,398,641		2,841,998	2,358,360	37,282,814	
職員	31			23,961,491			6,226,324	496,000	1,398,641		2,841,998	2,358,360	37,282,814	
約聘僱人員	1				421,200		43,208	16,000			26,136	61,656	568,200	
技工	1					457,108	129,424	16,000	37,606		44,124	61,099	745,361	
工友	1					425,372	120,439	16,000	37,606	430,830	44,124	61,099	1,135,470	
其他人事費								441,288	422,867				864,155	

臺北市內湖區健康服務中心

約聘僱人員費用分析表

中華民國114年度

單位：新臺幣元

科目				名稱及編號	約聘人員 (人*月)	約僱人員 (人*月)	全年度預算數	說明
款	項	目	節					
				合計			568,200	包括約聘僱人員待遇421,200元、年終工作獎金43,208元、未休假加班費0元、保險費61,656元、離職儲金26,136元及休假補助16,000元。
12				0012000000 臺北市政府衛生局主管			568,200	
	011			0012280000 臺北市內湖區健康服務中心			568,200	
		01		65122800100 一般行政			568,200	
			01	65122800101 行政管理			568,200	
						1x12	568,200	240薪點1人。

臺北市內湖區健康服務中心

各項費用分攤表

中華民國 114 年度

單位：新臺幣元

科目名稱	預定完成工作總數		合辦單位	分攤方式	分攤比率 %	總經費	本年度預算數				說明
	單位	數量					設備及投資				
							合計	施工費用	工程管理費	委外費用	
營建工程-其他 修建工程 行政中心空調 系統汰換工程					100	18,883,000	18,883,000	17,097,000	350,000	1,436,000	本計畫 (工程) 由臺北 市內湖 區公所 主辦。
平方公尺	5077.44	臺北市內湖區公所	面積比率	45.08	8,512,000	8,512,000	7,707,000	158,000	647,000		
平方公尺	1540.61	臺北市立圖書館	面積比率	13.68	2,583,000	2,583,000	2,339,000	48,000	196,000		
平方公尺	1531.8	臺北市內湖區戶政事務所	面積比率	13.6	2,568,000	2,568,000	2,325,000	48,000	195,000		
平方公尺	1173.14	臺北市稅捐稽徵處	面積比率	10.42	1,967,000	1,967,000	1,781,000	36,000	150,000		
平方公尺	817.02	臺北市內湖區健康服務中心	面積比率	7.25	1,369,000	1,369,000	1,240,000	25,000	104,000		
平方公尺	393.47	臺北市立聯合醫院醫療基金	面積比率	3.49	659,000	659,000	597,000	12,000	50,000		
平方公尺	380.46	財政部臺北國稅局內湖稽徵所	面積比率	3.38	639,000	639,000	578,000	12,000	49,000		
平方公尺	199.8	臺北市就業服務處	面積比率	1.77	335,000	335,000	303,000	6,000	26,000		

臺北市內湖區健康服務中心

各項費用分攤表

中華民國 114 年度

單位：新臺幣元

科目名稱	預定完成 工作總數		合辦 單位	分攤 方式	分攤 比率 %	總經費	本年度預算數				說明
	單位	數量					設備及投資				
							合計	施工費用	工程管理費	委外費用	
	平方 公尺	150	臺北 市 中 山 地 政 事 務 所	面積 比率	1.33	251,000	251,000	227,000	5,000	19,000	

臺北市內湖區健康服務中心

公務車輛明細表

中華民國114年度

單位：新臺幣元

業務計畫 及工作計 畫名稱	車輛 數	車輛 種類	乘客 人數 (不含 司機)	購置 年月	汽缸總 排氣量 (立方 公分)	牌照稅 (全年)	燃料使 用費 (全年)	油料費(全年)			養 護 費	車輛 保 險 費	車輛 檢 驗 費	備註
								數量 (公升)	單價 (元)	金額				
一般行政 行政管理		現有車輛				11,230	6,180			34,577	45,000	4,875	750	
	1	客貨兩用車	8	10104	2250	11,230	6,180	1,119	30.9	34,577	45,000	4,875	750	7693-J7
		本年度新增 車輛									1,700	711		
一般行政 行政管理	1	重型電動公 務機車	2	11401	逾5馬力 (hp)						1,700	711		
		合計				11,230	6,180			34,577	46,700	5,586	750	

臺北市內湖區健康服務中心

繼續性計畫分年資金需求表

中華民國114年度

單位：新臺幣元

計畫項目	全程計畫 總金額	分年資金需求							備註
		以前年度 預算數	114年度	115年度	116年度	117年度	118年度	119年度以後	
總計	865,512	422,856	154,356	118,860	89,520	64,320	15,600	-	
一般建築及設備	865,512	422,856	154,356	118,860	89,520	64,320	15,600	-	
其他設備	865,512	422,856	154,356	118,860	89,520	64,320	15,600	-	
其他設備	865,512	422,856	154,356	118,860	89,520	64,320	15,600	-	
109年個人 電腦租賃費	123,732	106,056	17,676	-	-	-	-	-	總經費不含109及 110年度已編列 81,432元
110年個人 電腦租賃費	160,380	106,920	35,640	17,820	-	-	-	-	總經費不含110年度 已編列36,720元
111年個人 電腦租賃費	205,200	108,720	36,000	36,000	24,480	-	-	-	
112年個人 電腦租賃費	205,200	70,560	33,840	33,840	33,840	33,120	-	-	
113年個人 電腦租賃費	171,000	30,600	31,200	31,200	31,200	31,200	15,600	-	

臺北市內湖區健康服務中心

新興計畫分年資金需求表

中華民國114年度

單位：新臺幣元

計畫項目	全程計畫 總金額	分年資金需求							備註
		以前年度 預算數	114年度	115年度	116年度	117年度	118年度	119年度以後	
總計	68,400	-	14,320	12,480	12,480	12,480	12,480	4,160	
一般建築及設備	68,400	-	14,320	12,480	12,480	12,480	12,480	4,160	
其他設備	68,400	-	14,320	12,480	12,480	12,480	12,480	4,160	
其他設備	68,400	-	14,320	12,480	12,480	12,480	12,480	4,160	
114年個人 電腦租賃費	68,400	-	14,320	12,480	12,480	12,480	12,480	4,160	

歲出按職能及經

中華民國114

職能別分類	經濟性分類	經常支出							資本支出			
		受僱人員報酬	購買商品及勞務支出	債務利息	土地租金支出	經常移轉			經常支出合計	投資及增資		
						對企業	對非營利及民間機構	對政府		對國外	對營業基金	對非營業特種基金
總計		40,898	9,007						49,905			
01 一般公共事務												
02 防衛												
03 公共秩序與安全												
04 教育												
05 保健		40,898	9,007						49,905			
06 社會安全與福利												
07 住宅及社區服務												
08 娛樂、文化與宗教												
09 燃料與能源												
10 農、林、漁、牧業												
11 礦業、製造業及營造業												
12 運輸及通信												
13 其他經濟服務												
14 環境保護												
15 其他支出												

健康服務中心

濟性綜合分類表

年度

單位：新臺幣千元

資本支出													總計	
資本移轉				土地購入	無形資產購入	固定資本形成						資本支出合計		
對企業	對非營利及民間機構	對政府	對國外			住宅	非住宅房屋	營建工程	運輸工具	資訊軟體	其他設備及機器			土地改良
							1,369		90			169	1,628	51,533
							1,369		90			169	1,628	51,533