

年度-法定預算

機關編號

03-070

中華民國 108 年度

臺北市總預算

臺北市內湖區戶政事務所單位預算

臺北市內湖區戶政事務所 編

臺北市內湖區戶政事務所

目次

中華民國 108 年度

一、預算總說明	第	1 頁
二、主要表		
(一)歲入預算表	第	3 頁
(二)歲出預算表	第	5 頁
三、附屬表		
(一)歲入項目說明提要與預算明細表	第	7 頁
(二)歲出計畫說明提要與各項費用明細表	第	21 頁
1. 一般行政		
行政管理	第	21 頁
2. 戶政業務		
戶籍登記及管理	第	25 頁
3. 一般建築及設備		
營建工程	第	27 頁
其他設備	第	28 頁
(三)人事費分析表	第	29 頁
四、參考表		
(一)歲出一級用途別科目分析表	第	31 頁
(二)資本支出分析表	第	32 頁
(三)各項費用彙計表	第	33 頁
(四)人事費彙計表	第	34 頁
(五)各項費用分攤表	第	35 頁
(六)公務車輛明細表	第	36 頁
(七)歲出按職能及經濟性綜合分類表	第	38 頁

一、預算總說明

臺北市內湖區戶政事務所

預 算 總 說 明

中華民國108年度

一、現行法定職掌及組織系統圖：

(一)機關主要職掌：本所依據臺北市政府民政局組織規程第8條規定組織之，掌理本區有關戶籍管理事項。

(二)內部分層業務：本所置主任、秘書，下設三課、會計員、人事管理員，預算員額64人、駕駛 1人、工友 4人，總計69人。

內部分層業務如下：

戶籍登記課：掌理戶籍登記、戶口普查、戶口校正、戶籍巡迴查對、國籍之得喪、更改姓名、戶口名簿核發、選舉造冊及其他不屬各課掌理事項。

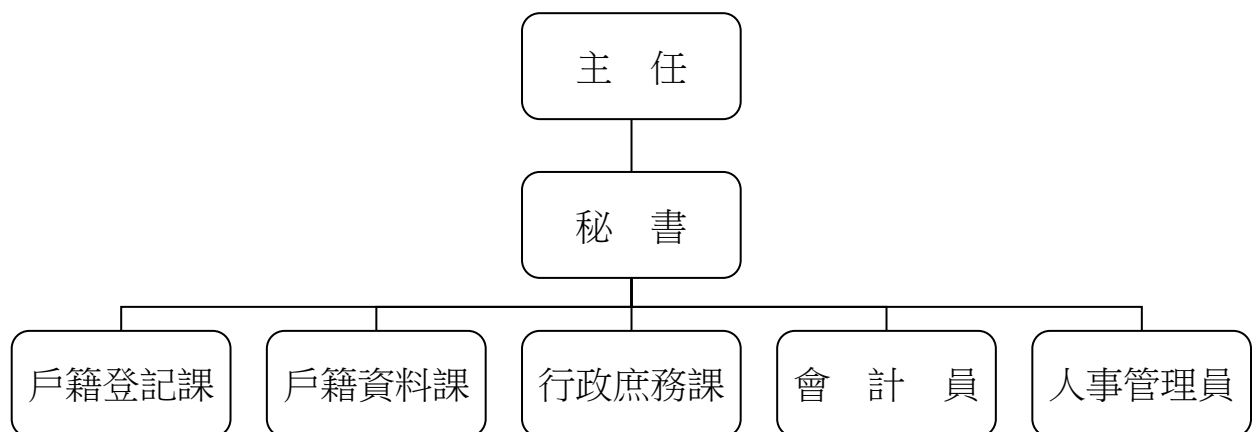
戶籍資料課：掌理街路命名、編釘門牌、印鑑登記與證明、日據時期戶口調查簿除戶資料保管與核發證明、國民身分證核發、學齡兒童造冊、戶籍通報及戶籍統計等事項。

行政庶務課：掌理文書收發、印信、庶務、出納、研考及檔案管理等事項。

會計員：秉承上級主計機關之監督與指導，並受主任之指導，依法辦理歲計、會計、統計事項。

人事管理員：秉承上級人事機關之監督與指導，並受主任之指導，依法辦理人事管理事項。

(三)組織系統圖：



二、前年度及上年度已過期間計畫實施及預算執行情形：

(一)前年度計畫實施成果及決算辦理概況：前年度歲出預算共62,518,199元，決算為一般行政8,830,610元，戶政業務51,323,387元，建築及設備893,120元，各項業務均按預定工作計畫如期順利完成。

臺北市內湖區戶政事務所

預算總說明

中華民國108年度

(二) 上年度預算執行情形：截至107年5月底止，各項計畫之分配數與累計執行情形如下：

單位：新臺幣元

工作計畫	累計分配數	累計執行數	未執行數	執行百分比
合計	37,580,000	36,193,766	1,386,234	96.31%
行政管理	36,370,000	35,238,721	1,131,279	96.89%
戶籍登記及管理	1,120,000	868,416	251,584	77.54%
營建工程	0	0	0	0.00%
其他設備	90,000	86,629	3,371	96.25%

三、本年度施政(業務及工作)計畫重點及預算提要：

(一) 本年度計畫重點及預期績效：

1. 學齡兒童造冊、各項戶籍登記、申請書索引及戶籍資料核對等，以嚴密戶籍管理。
2. 除戶索引繕寫、年終統計、赴學區辦理初領身分證、轄區街路門牌里鄰對照等，以確保戶籍資料正確及便民服務政策。
3. 戶政法令宣導及資料印製、文書處理時限及檔案資料之儲存保管。
4. 為提供迅速正確的便民服務及縮短市民辦理相關戶政業務的時空距離，開辦跨機關通報相關業務。
5. 辦理汰換國民身分證護貝機、汰換個人電腦、網路及資訊周邊設備、戶役政資訊系統周邊設備、套裝軟體、汰換分離式冷氣機、汰換開水機等，以提高工作效率。

(二) 本年度預算提要：

歲入部分編列7,750,000元，包括罰金罰鍰98,000元，證照費3,485,000元，登記費155,000元，考試報名費2,000元，資料使用費3,776,000元，服務費216,000元及廢舊物資售價18,000元。

歲出部分編列64,878,000元，計分：

1. 一般行政共列60,740,000元，包括人事費57,845,000元，業務費2,895,000元。
2. 戶政業務共列2,452,000元，係業務費2,452,000元。
3. 一般建築及設備共列1,686,000元，包括營建工程158,000元，其他設備1,528,000元。

二、主 要 表

臺北市內湖區戶政事務所

歲入預算表

中華民國108年度

單位：新臺幣千元

款	項	目	節	名稱及編號	本年度預算數			上年度預算數	前年度決算數	本年度與上年度比較	說明
					合計	經常門	資本門				
				合 計	7,750	7,750	-	7,923	7,349	-173	
02				0300000000 罰款及賠償收入	98	98	-	100	97	-2	
	032			0303070000 臺北市內湖區戶政事務所	98	98	-	100	97	-2	
		01		03030700100 罰金罰鍰及怠金	98	98	-	100	97	-2	
			01	03030700101 罰金罰鍰	98	98	-	100	97	-2	本年度預算數係違反戶籍法規定之罰金罰鍰收入。
03				0400000000 規費收入	7,634	7,634	-	7,805	7,188	-171	
	030			0403070000 臺北市內湖區戶政事務所	7,634	7,634	-	7,805	7,188	-171	
		01		04030700100 行政規費收入	3,642	3,642	-	3,755	3,348	-113	
			01	04030700102 證照費	3,485	3,485	-	3,585	3,197	-100	本年度預算數內容與上年度之比較如下： 1.國民身分證補發工本費收入1,167,800元，較上年度減少100,200元。 2.國民身分證初、換核發工本費收入1,241,900元，較上年度無增減。 3.戶口名簿工本費收入907,200元，較上年度無增減。 4.門牌工本費收入128,000元，較上年度無增減。 5.門牌證明工本費收入10,000元，較上年度無增減。 6.國籍歸化測試補(換)發成績單工本費收入100元，較上年度無增減。 7.中、英文結(離)婚證明書工本費收入30,000元，較上年度無增減。
			02	04030700103 登記費	155	155	-	168	149	-13	本年度預算數係印鑑登記、變更及廢止工本費收入。
			03	04030700104 考試報名費	2	2	-	2	2	-	本年度預算數係國籍歸化測試工本費收入。
		02		04030700200 使用規費收入	3,992	3,992	-	4,050	3,840	-58	
			01	04030700204 資料使用費	3,776	3,776	-	3,861	3,616	-85	本年度預算數內容與上年度之比較如下： 1.中文戶籍謄本工本費收入3,225,150元，較上年度減少66,750元。 2.印鑑證明工本費收入324,000元，較上年度減少18,000元。 3.戶籍登記資料閱覽費收入750元，較上年度無增減。 4.英文戶籍謄本工本費收入136,000元，較上年度無增減。 5.列印戶籍名冊資料工本費收入90,000元，較上年度無增減。

臺北市內湖區戶政事務所

歲入預算表

中華民國108年度

單位：新臺幣千元

款	項	目	節	名稱及編號	本年度預算數			上年度預算數	前年度決算數	本年度與上年度比較	說明
					合計	經常門	資本門				
			02	04030700214 服務費	216	216	-	189	224	27	本年度預算數係自然人憑證IC卡行政管理費收入216,000元，依戶政事務所代收自然人憑證IC卡行政管理費使用要點之規定編列，以支應歲出戶籍登記及管理科目之戶籍管理項下自然人憑證業務推廣及提升為民服務品質、文具用品等費用。
04				06000000000 財產收入	18	18	-	18	63		
	034			06030700000 臺北市內湖區戶政事務所	18	18	-	18	63		
		01		06030700500 廢舊物資售價	18	18	-	18	63		
			01	06030700501 廢舊物資售價	18	18	-	18	63		- 本年度預算數係出售報廢財產及物品等殘值收入。
08				11000000000 其他收入	-	-	-	-	1		
	032			11030700000 臺北市內湖區戶政事務所	-	-	-	-	1		
		01		11030700200 雜項收入	-	-	-	-	1		
			01	11030700210 其他雜項收入	-	-	-	-	1		- 前年度決算數係機關拾獲現金繳庫收入，本年度及上年度均無預算數。

臺北市內湖區戶政事務所

歲出預算表

中華民國108年度

單位：新臺幣千元

科 目				本年度預算數			上年度預算數	前年度決算數	本年度與上年度比較	說 明	
款	項	目	節	名稱及編號	合計	經常門					資本門
03				00030000000 臺北市政府民政局主管	64,878	63,192	1,686	63,181	61,048	1,697	
	011			00030700000 臺北市內湖區戶政事務所	64,878	63,192	1,686	63,181	61,048	1,697	
		01		33030700100 一般行政	60,740	60,740	-	57,708	8,832	3,032	
			01	33030700101 行政管理	60,740	60,740	-	57,708	8,832	3,032	本年度預算數之內容與上年度之比較如下： 1.人事費57,845,000元，較上年度增列2,304,114元，依實際需要覈實編列。 2.公務用郵資、電話費、電話總機系統租金及影印機使用費697,368元，係由戶籍登記及管理計畫移列本工作計畫編列。 3.行政大樓監視系統等設施養護費分攤款167,356元，較上年度增列17,708元。 4.辦公大樓電費552,000元，較上年度減列20,896元。 5.公務車輛油料費27,500元，較上年度減列15,368元。 6.其他合共1,450,776元，較上年度增列49,004元。
			02	33030705500 戶政業務	2,452	2,452	-	3,084	51,323	-632	
			01	33030705502 戶籍登記及管理	2,452	2,452	-	3,084	51,323	-632	本年度預算數之內容與上年度之比較如下： 1.公務用郵資、電話費、電話總機系統租金及影印機使用費改列行政管理計畫，減列697,368元。 2.新增汰換戶役政資訊系統條碼閱讀機157,500元。 3.戶籍業務用雜項用具57,099元，較上年度增列32,403元。 4.自然人憑證業務推廣及提升為民服務品質、文具用品等費用216,000元，較上年度增列27,000元。 5.各類災害發生期間救災人員投保意外保險費18,000元，較上年度減列12,000元。 6.因公逾時誤餐餐盒費用40,000元，較上年度減列65,600元。 7.其他合共1,963,401元，較上年度減列74,164元。
		03		33030709000 一般建築及設備	1,686	-	1,686	2,389	893	-703	
			01	33030709002 營建工程	158	-	158	726	-	-568	本年度編列內湖行政大樓地下一樓停車場整修工程分攤款如列數。
			02	33030709004 其他設備	1,528	-	1,528	1,663	893	-135	本年度編列汰換國民身分證護具機、個人電腦、網路及資訊周邊設備、戶役政資訊系統周邊設備、套裝軟體等，共計1,528,000元。

本 頁 空 白

三、附 屬 表

臺北市內湖區戶政事務所
歲入項目說明提要與預算明細表

經常門

中華民國108年度

單位：新臺幣元

罰金罰鍰及怠金—罰金罰鍰

罰金罰鍰及怠金—罰金罰鍰

來源別子目及細目與編號	03030700101 罰金罰鍰及怠金-罰金罰鍰	承辦單位	戶籍登記課	預算金額	98,000元
歲入項目說明	<p>一、項目內容： 凡本市轄區內違反戶籍法規定者，依其罰則處以罰鍰，藉收守法之效。</p> <p>二、法令依據： 戶籍法第76、77、78、79、80條。</p> <p>三、計算方法： 1.無正當理由不於法定期間為登記之申請，或經催告而仍不為申請者，處新臺幣300元以上900元以下罰鍰。 2.申請人故意為不實之申請或故意提供戶政機關不實之資料者，處新臺幣3,000元以上9,000元以下罰鍰。 3.無正當理由拒絕接受戶口調查或拒絕提供戶政機關查證戶籍登記事項之資料者，處新臺幣3,000元以上9,000元以下罰鍰。 4.戶長未依規定提供戶口名簿者，處新臺幣1,000元以上3,000元以下罰鍰。</p> <p>四、實施進度： 自民國108年01月01日起至108年12月31日止。</p> <p>五、完成方法： 依法處罰違法特定人，執行收繳罰款並悉數解庫。</p> <p>六、預期成果： 參酌前年度辦理情形評估，預期可收達預算數。</p>				

臺北市內湖區戶政事務所
歲入項目說明提要與預算明細表

經常門

中華民國108年度

單位：新臺幣元

科目名稱及編號	單位	數量	單價	預算數	說明及收入依據
合計				98,000	
03030700101 罰金罰鍰	年	1	98,000	98,000	逾期申報及不實申請各項戶籍登記罰鍰收入。 收入依據：戶籍法第76、77、78、79、80條。

罰金罰鍰及怠金—罰金罰鍰

罰金罰鍰及怠金—罰金罰鍰

臺北市內湖區戶政事務所
歲入項目說明提要與預算明細表

經常門

中華民國108年度

單位：新臺幣元

行政規費收入 — 證照費	來源別子目及細目與編號 04030700102 行政規費收入-證照費	承辦單位	戶籍登記課、戶籍資料課	預算金額	3,485,000元
歲入項目說明	一、項目內容： <ol style="list-style-type: none"> 1.國民身分證核發。 2.戶口名簿核發。 3.門牌製發。 4.門牌證明。 5.國籍歸化測試補(換)發成績單。 6.中、英文結(離)婚證明書。 二、法令依據： <ol style="list-style-type: none"> 1.戶籍法第69條規定，由內政部統一標準辦理。 2.歸化取得我國國籍者基本語言能力及國民權利義務基本常識認定標準。 3.臺北市門牌編釘及門牌證明書收費標準。 三、計算方法： <ol style="list-style-type: none"> 1.國民身分證初、換領每張50元。 2.國民身分證補領每張200元。 3.戶口名簿每份30元。 4.門牌製發每面64元。 5.門牌證明每張20元。 6.國籍歸化測試成績單補(換)發每張50元。 7.中、英文結(離)婚證明書每張100元。 四、實施進度： 自民國108年01月01日起至108年12月31日止。 五、完成方法： <ol style="list-style-type: none"> 1.國民身分證受理核對、黏貼相片，經掃描後列印新證發給；如有疑問需核對口卡者，由戶所派員至臺北市政府警察局核對無誤後核發。 2.戶口名簿受理查核後發給。 3.門牌受理並派員實施查編，報送市政府統一籌製鋁質門牌後裝釘。 4.受理歸化測試成績單補發或換發之申請，送民政局轉府核定後發給。 六、預期成果： 預期全年度處理完成，徵收款悉數解繳市庫。				

行政規費收入—證照費

臺北市內湖區戶政事務所
歲入項目說明提要與預算明細表

經常門

中華民國108年度

單位：新臺幣元

科目名稱及編號	單位	數量	單價	預算數	說明及收入依據
合計				3,485,000	
04030700102 證照費	張	24,838	50	1,241,900	國民身分證初、換核發工本費收入。 收入依據：戶籍法第69條。
	張	5,839	200	1,167,800	國民身分證補發工本費收入。 收入依據：戶籍法第69條。
	份	30,240	30	907,200	戶口名簿工本費收入。 收入依據：戶籍法第69條。
	面	2,000	64	128,000	門牌工本費收入。 收入依據：臺北市門牌編釘及門牌證明書收費標準。
	張	500	20	10,000	門牌證明工本費收入。 收入依據：臺北市門牌編釘及門牌證明書收費標準。
	張	2	50	100	國籍歸化測試補(換)發成績單工本費收入。 收入依據：歸化取得我國國籍者基本語言能力及國民權利義務基本常識認定標準。
	張	300	100	30,000	中、英文結(離)婚證明書工本費收入。 收入依據：戶籍法第69條。

行政規費收入—證照費

行政規費收入—證照費

臺北市內湖區戶政事務所
歲入項目說明提要與預算明細表

經常門

中華民國108年度

單位：新臺幣元

行政規費收入—登記費	來源別子目及細目與編號	04030700103 行政規費收入-登記費	承辦單位	戶籍資料課	預算金額	155,000元
	歲入項目說明	<p>一、項目內容： 辦理印鑑登記、變更及廢止。</p> <p>二、法令依據： 臺北市印鑑登記及印鑑證明收費標準。</p> <p>三、計算方法： 印鑑登記、變更及廢止每次20元。</p> <p>四、實施進度： 自民國108年01月01日起至108年12月31日止。</p> <p>五、完成方法： 印鑑登記、變更及廢止受理查核後辦理。</p> <p>六、預期成果： 預期全年度處理完成，徵收款悉數解繳市庫。</p>				

臺北市內湖區戶政事務所
歲入項目說明提要與預算明細表

經常門

中華民國108年度

單位：新臺幣元

科目名稱及編號	單位	數量	單價	預算數	說明及收入依據
合計				155,000	
04030700103 登記費	次	7,750	20	155,000	印鑑登記、變更及廢止工本費收入。 收入依據：臺北市印鑑登記及印鑑證明收費標準。

行政規費收入—登記費

行政規費收入—登記費

臺北市內湖區戶政事務所
歲入項目說明提要與預算明細表

經常門

中華民國108年度

單位：新臺幣元

行政規費收入—考試報名費	來源別子目及細目與編號	04030700104 行政規費收入-考試報名費	承辦單位	戶籍登記課	預算金額	2,000元
	<p>歲入項目說明</p> <p>一、項目內容： 國籍歸化測試申請。</p> <p>二、法令依據： 歸化取得我國國籍者基本語言能力及國民權利義務基本常識認定標準。</p> <p>三、計算方法： 國籍歸化測試每人次500元。</p> <p>四、實施進度： 自民國108年01月01日起至108年12月31日止。</p> <p>五、完成方法： 受理國籍歸化測試報名申請後，製發通知書寄達測試者，測試後製發成績單送民政局轉府核定後發給。</p> <p>六、預期成果： 預期全年度處理完成，徵收款悉數解繳市庫。</p>					

行政規費收入—考試報名費

臺北市內湖區戶政事務所
歲入項目說明提要與預算明細表

經常門

中華民國108年度

單位：新臺幣元

科目名稱及編號	單位	數量	單價	預算數	說明及收入依據
合計				2,000	
04030700104 考試報名費	人次	4	500	2,000	國籍歸化測試工本費收入。 收入依據：歸化取得我國國 籍者基本語言能力及國民權 利義務基本常識認定標準。

行政規費收入—考試報名費

行政規費收入—考試報名費

臺北市內湖區戶政事務所
歲入項目說明提要與預算明細表

經常門

中華民國108年度

單位：新臺幣元

使用規費收入—資料使用費	來源別子目及細目與編號	04030700204 使用規費收入-資料使用費	承辦單位	戶籍資料課	預算金額	3,776,000元	
歲入項目說明	<p>一、項目內容： 1.受理戶籍登記資料閱覽。 2.戶籍謄本核發。 3.印鑑證明核發。 4.戶籍名冊資料列印。 5.提供戶口統計資料。</p> <p>二、法令依據： 1.戶籍法第69條規定，由內政部統一標準辦理。 2.臺北市印鑑登記及印鑑證明收費標準。</p> <p>三、計算方法： 1.戶籍登記資料閱覽每次15元。 2.中文戶籍謄本每張15元。 3.英文戶籍謄本每張100元，同一次申請2份以上者自第2份起每張15元。 4.印鑑證明每張20元。 5.戶籍名冊資料列印每張15元。 6.戶口統計資料每張10元。</p> <p>四、實施進度： 自民國108年01月01日起至108年12月31日止。</p> <p>五、完成方法： 1.由各所受理，依規定辦理戶籍登記資料閱覽。 2.由各所受理，依規定發給戶籍謄本及印鑑證明。 3.提供戶籍名冊資料及戶口統計資料。</p> <p>六、預期成果： 預期全年度處理完成，徵收款悉數解繳市庫。</p>						使用規費收入—資料使用費

臺北市內湖區戶政事務所
歲入項目說明提要與預算明細表

經常門

中華民國108年度

單位：新臺幣元

科目名稱及編號	單位	數量	單價	預算數	說明及收入依據
合計				3,776,000	
04030700204 資料使用費	次	50	15	750	戶籍登記資料閱覽費收入。 收入依據：戶籍法第69條。
	張	215,010	15	3,225,150	中文戶籍謄本工本費收入。 收入依據：戶籍法第69條。
	張	1,360	100	136,000	英文戶籍謄本工本費收入。 收入依據：戶籍法第69條。
	張	16,200	20	324,000	印鑑證明工本費收入。 收入依據：臺北市印鑑登記 及印鑑證明收費標準。
	張	6,000	15	90,000	列印戶籍名冊資料工本費收 入。 收入依據：戶籍法第69條。
	張	10	10	100	戶口統計資料工本費收入。 收入依據：戶籍法第69條。

使用規費收入—資料使用費

使用規費收入—資料使用費

臺北市內湖區戶政事務所

歲入項目說明提要與預算明細表

經常門

中華民國108年度

單位：新臺幣元

來源別子目及 細目與編號	04030700214 使用規費收入-服務費	承辦單位	戶籍資料課	預算金額	216,000元
歲入項目說明	<p>一、項目內容： 依內政部與自然人憑證發證工作維運廠商約定，直轄市、縣(市)政府所屬鄉(鎮、市、區)戶政事務所受理民眾臨櫃申辦購卡得代收自然人憑證IC卡工本費，各戶所並由該工本費中提撥一定金額(27元)作為行政管理費收入，有關行政管理費收支事項依內政部規定，以納入預算採收支併列方式辦理。</p> <p>二、法令依據： 1.內政部94年6月27日函頒「戶政事務所代收自然人憑證IC卡行政管理費使用要點」。 2.內政部98年1月21日「研商自然人憑證IC卡行政管理費及提供便民服務措施等發證作業相關事宜」會議紀錄。 3.內政部102年3月5日台內資字第1020122388號函。</p> <p>三、計算方法： 依內政部102年3月5日台內資字第1020122388號函規定，每張可提撥27元行政管理費收入。</p> <p>四、實施進度： 自民國108年01月01日起至108年12月31日止。</p> <p>五、完成方法： 每月與得標廠商結算，按自然人憑證IC卡每張可提撥27元回饋戶政事務所，作為行政管理費收入，其支出用途以辦理發證作業相關業務及戶所提升為民服務品質事項等。</p> <p>六、預期成果： 參酌本項業務以前年度執行情形估算，並依規定解繳市庫。</p>				

使用規費收入—服務費

使用規費收入—服務費

臺北市內湖區戶政事務所
歲入項目說明提要與預算明細表

經常門

中華民國108年度

單位：新臺幣元

科目名稱及編號	單位	數量	單價	預算數	說明及收入依據
合計				216,000	
04030700214 服務費	張	8,000	27	216,000	自然人憑證IC卡行政管理費收入(收支併列)。收入依據：戶政事務所代收自然人憑證IC卡行政管理費使用要點。

使用規費收入—服務費

使用規費收入—服務費

臺北市內湖區戶政事務所
歲入項目說明提要與預算明細表

經常門

中華民國108年度

單位：新臺幣元

廢舊物資售價 — 廢舊物資售價	來源別子目及 細目與編號	06030700501 廢舊物資售價-廢舊物資售價	承辦單位	行政庶務課	預算金額	18,000元
	<p>歲入項目說明</p> <p>一、項目內容： 出售報廢財產及物品等殘值收入。</p> <p>二、法令依據： 臺北市市有財產報廢處理原則。</p> <p>三、計算方法： 參酌以往年度收入估計。</p> <p>四、實施進度： 自民國108年01月01日起至108年12月31日止。</p> <p>五、完成方法： 依規定完成報廢程序，變賣收入悉數解繳市庫。</p> <p>六、預期成果： 提升廢棄物再利用，減少環境污染，增加市庫收入。</p>					

廢舊物資售價
—
廢舊物資售價

臺北市內湖區戶政事務所
歲入項目說明提要與預算明細表

經常門

中華民國108年度

單位：新臺幣元

科目名稱及編號	單位	數量	單價	預算數	說明及收入依據
合計				18,000	
06030700501 廢舊物資售價	年	1	18,000	18,000	出售報廢財產及物品等殘值收入。 收入依據：臺北市市有財產報廢處理原則。

廢舊物資售價－廢舊物資售價

廢舊物資售價－廢舊物資售價

臺北市內湖區戶政事務所

歲出計畫說明提要與各項費用明細表

中華民國108年度

單位：新臺幣元

一般行政 — 行政管理	業務計畫及工作計畫 名稱與編號	33030700101 一般行政-行政管理	承辦 單位	戶籍登記課、戶籍資料 課、行政庶務課、會計、 人事	預算 金額	60,740,000元	一般行政 — 行政管理
歲出計畫 說明	<p>一、計畫內容： 1.依據事務管理規則及文書處理實施要點等相關法規辦理本所庶務、出納、文書、財產管理等行政管理業務。 2.依據有關法令辦理本所歲計、會計、統計業務，包括概算、預算之編製與會計報告、績效報告及決算之編報工作，按月分配執行預算並加強內部審核。 3.貫徹合法用人，厲行人事公開；注重人才培育，辦理專業訓練；加強平時考核，強化公務紀律；照顧員工福利，激勵員工士氣。</p> <p>二、預期成果： 1.一般性行政工作依需要適時因應辦理，並積極配合辦理本所各項戶政業務及活動，增進行政支援效能，如期完成年度計畫及自行檢討考核等事項。 2.配合施政計畫強化預算與計畫執行，編製本所會計月報及其他表報等，以適時表達本所預算執行情形。 3.依照計畫及工作進度如期辦理人事任免、考績等事項；並適時獎勵與懲處，加強考核與管理工作；重視員工福利，配合激勵措施，增進員工士氣。</p>						
分支計畫及用途別科目		單位	數量	單價	預算數	說 明	
合計					60,740,000	較上年度預算數57,708,070元，增加3,031,930元。	
01人員維持費					57,845,000	較上年度預算數55,540,886元，增加2,304,114元。	
0100 人事費					57,845,000		
0103 法定編制人員待遇					36,230,760		
		年	1	36,230,760	36,230,760	職員64人薪津(詳人事費分析表)。	
0105 技工及工友待遇					1,892,640		
		年	1	1,892,640	1,892,640	職工5人工資(詳人事費分析表)。	
0111 獎金					8,616,905		
		年	1	3,626,905	3,626,905	依考績法規規定核發之獎金。	
		年	1	4,990,000	4,990,000	依規定核發之年終工作獎金。	
0121 其他給與					1,559,520		
		年	1	864,000	864,000	休假補助費。	
		人、月、 段	16 × 12 × 1	630	120,960	員工上下班交通費。	
		人、月、 段	38 × 12 × 2	630	574,560	員工上下班交通費。	

臺北市內湖區戶政事務所

歲出計畫說明提要與各項費用明細表

中華民國108年度

單位：新臺幣元

分支計畫及用途別科目	單位	數量	單價	預算數	說 明		
0131 加班值班費	年	1	913,410	913,410	本所辦理各項業務超時加班費。		
	年	1	788,430	788,430	不休假出勤加班費。		
					4,697,619		
	0142 退休離職儲金	年	1	2,761,044	2,761,044	提撥退撫基金。	
		年	1	1,936,575	1,936,575	提撥勞工退休準備金。	
	0151 保險					3,145,716	
		年	1	1,976,052	1,976,052	職員及職工健保費。	
		年	1	1,015,992	1,015,992	職員公保費。	
		年	1	153,672	153,672	職工勞保費。	
	02一般業務					2,744,000	較上年度預算數2,016,073元，增加727,927元。
0200 業務費					2,744,000		
0201 教育訓練費					12,400		
	人、天	4 × 2	1,550	12,400	員工教育訓練相關費用。		
0202 水電費					576,000		
	月	12	2,000	24,000	辦公大樓水費。		
	月	12	46,000	552,000	辦公大樓電費。		
0203 通訊費					295,608		
	部、月	16 × 12	760	145,920	公務用電話費。		
	年	1	149,688	149,688	公務用郵資。		
0213 資訊服務費					102,895		
	年	1	74,895	74,895	個人電腦、周邊設備及軟體維護費。		
0214 其他業務租金					28,000	套裝軟體。	
	月	12	8,000	96,000	電話總機系統租金。		
0221 稅捐及規費					17,860		
	年	1	11,230	11,230	公務車輛使用牌照稅(詳公務車輛明細表)。		
	年	1	6,180	6,180	公務車輛燃料使用費(詳公務車輛明細表)。		

臺北市內湖區戶政事務所

歲出計畫說明提要與各項費用明細表

中華民國108年度

單位：新臺幣元

分支計畫及用途別科目	單位	數量	單價	預算數	說明
0231 保險費	年	1	450	450	公務車輛檢驗費(詳公務車輛明細表)(新增)。
				2,915	
0271 物品	年	1	2,915	2,915	公務車輛保險費(詳公務車輛明細表)。
				272,900	
0279 一般事務費	年	1	78,000	78,000	資訊用品及零組件。
	年	1	167,400	167,400	個人電腦用耗材。
	年	1	27,500	27,500	公務車輛油料費(詳公務車輛明細表)。
				950,656	
	坪、月	600 × 12	40	288,000	辦公大樓清潔維持費。
	年	1	72,000	72,000	辦公大樓保全服務費。
	人、月	64 × 12	360	276,480	統籌業務費，按職員每人每月360元編列。
0281 房屋建築養護費	人、月	5 × 12	50	3,000	統籌業務費，按駕駛、工友每人每月50元編列。
	次	1	5,416	5,416	建築物消防安全設備檢測費。
	臺、月、張	5 × 12 × 7280	0.7	305,760	影印機使用費。
				67,210	
	棟、年	1 × 1	4,510	4,510	辦公房舍修繕費(30坪以內)。
	坪、年	570 × 1	110	62,700	辦公房舍修繕費(超過30坪部分)。
				61,800	
0282 車輛及辦公器具養護費	臺、年	2 × 1	4,000	8,000	戶籍謄本蓋章機維護費。
	臺、年	3 × 1	1,600	4,800	傳真機維護費。
	臺、年	1 × 1	1,600	1,600	自動關防蓋章機維護費。
	臺、年	4 × 1	3,600	14,400	護貝機維護費。
	年	1	33,000	33,000	公務車輛養護費(詳公務車輛明細表)。
0283 設施及機械設備養護費				203,356	

臺北市內湖區戶政事務所

歲出計畫說明提要與各項費用明細表

中華民國108年度

單位：新臺幣元

分支計畫及用途別科目	單位	數量	單價	預算數	說明
一般行政—行政管理	年	1	167,356	167,356	行政大樓監視系統等設施養護費分攤款。
	年	1	36,000	36,000	電腦機房維護費。
	0291 國內旅費			12,400	
	人、天	4 × 2	1,550	12,400	戶政業務市外出差旅費。
	0298 特別費			72,000	
	月	12	6,000	72,000	主任特別費。
	05會計業務			7,000	較上年度預算數7,091元，減少91元。
	0200 業務費			7,000	
	0279 一般事務費			6,640	
	年	1	6,240	6,240	會計簿冊及各項表報等印刷費。
06人事業務	人次	5	80	400	因公逾時誤餐餐盒費用。
	0295 短程車資			360	
	年	1	360	360	員工外出洽辦公務所需交通費。
	06人事業務			144,000	較上年度預算數144,020元，減少20元。
	0200 業務費			144,000	
	0279 一般事務費			142,760	
	年	1	2,600	2,600	人事資料等印刷費。
	人、年	69 × 1	2,000	138,000	文康活動費。
	人次	27	80	2,160	因公逾時誤餐餐盒費用。
	0295 短程車資			1,240	
年	1	1,240	1,240	員工外出洽辦公務所需交通費。	

臺北市內湖區戶政事務所

歲出計畫說明提要與各項費用明細表

中華民國108年度

單位：新臺幣元

戶政業務—戶籍登記及管理

戶政業務—戶籍登記及管理

業務計畫及工作計畫 名稱與編號	33030705502 戶政業務-戶籍登記及管理	承辦 單位	戶籍登記課、戶籍資料 課、行政庶務課	預算 金額	2,452,000元
歲出計畫說明	<p>一、計畫內容： 1.辦理更改姓名、戶口名簿核發、戶籍罰鍰、街路命名、編釘門牌、國民身分證之核發、學齡前兒童造冊、戶籍通報、戶籍統計及核發自然人憑證等各項戶籍業務。 2.加強戶政法令宣導及資料印製，以服務市民。</p> <p>二、預期成果： 依照戶籍法及有關法令，依限辦理完成，並力求資料正確、工作簡化、迅速便民。</p>				

分支計畫及用途別科目	單位	數量	單價	預算數	說 明
合計				2,452,000	較上年度預算數3,084,229元，減少632,229元。
02戶籍管理				2,452,000	較上年度預算數3,084,229元，減少632,229元。
0200 業務費				2,452,000	
0203 通訊費	年	1	25,000	25,000	戶政資訊系統網際網路費。
0213 資訊服務費	年	1	106,000	106,000	強化戶役政資訊系統與應用推廣計畫-電腦軟硬體設備維護費。
0214 其他業務租金	臺、月	13 × 12	240	37,440	悠遊卡機具租金。
0231 保險費	人、年	17 × 1	120	2,040	志工投保意外險之保險費。
	人、年	30 × 1	600	18,000	各類災害發生期間救災人員投保意外保險費。
0250 按日按件計資酬金	節	24	2,000	48,000	為民服務品質提升聘請講師鐘點費。

臺北市內湖區戶政事務所

歲出計畫說明提要與各項費用明細表

中華民國108年度

單位：新臺幣元

分支計畫及用途別科目	單位	數量	單價	預算數	說明	
0271 物品				1,753,599		
	月	12	25,000	300,000	各項戶政業務用紙及文具用品。	
	月	12	1,250	15,000	戶籍謄本蓋章機及傳真機用耗材。	
	年	1	57,099	57,099	戶籍業務用雜項用具。	
	年	1	216,000	216,000	自然人憑證業務推廣及提升為民服務品質、文具用品等費用(收支併列)。	
	年	1	1,008,000	1,008,000	戶政資訊系統(戶政e網通)設備耗材。	
	臺	35	4,500	157,500	汰換戶役政資訊系統條碼閱讀機(新增)。	
	0279 一般事務費				405,521	
	月	12	4,320	51,840	各種戶籍書表等印刷費。	
	年	1	15,911	15,911	印製戶政法令政令文宣品費用。	
年	1	70,200	70,200	各項戶政業務活動費用。		
月	12	10,320	123,840	加強為民服務供民眾使用之清潔用品及茶水雜支等費用。		
年	1	8,030	8,030	志工活動、訓練及獎勵費。		
	人次	500	80	40,000	因公逾時誤餐餐盒費用。	
	人次	870	110	95,700	志工餐點及交通補助。	
0295 短程車資				56,400		
	年	1	56,400	56,400	員工外出洽辦公務所需交通費。	

戶政業務—戶籍登記及管理

戶政業務—戶籍登記及管理

臺北市內湖區戶政事務所

歲出計畫說明提要與各項費用明細表

中華民國108年度

單位：新臺幣元

一般建築及設備—營建工程	業務計畫及工作計畫 名稱與編號	33030709002 一般建築及設備-營建工程	承辦 單位	行政庶務課	預算 金額	158,000元	一般建築及設備—營建工程
	歲出計畫說明	<p>一、計畫內容： 內湖行政大樓地下一樓停車場整修工程分攤款。</p> <p>二、預期成果： 配合本區行政大樓整修地下一樓停車場地面坑洞及斑駁之停車號碼，以確保員工出入安全及維護停車場功能順利運作。</p>					
分支計畫及用途別科目		單位	數量	單價	預算數	說 明	
合計					158,000	較上年度預算數725,552元，減少567,552元。	
11其他修建工程					158,000	較上年度預算數725,552元，減少567,552元。	
0300 設備及投資					158,000		
0302 房屋建築及設備費					158,000		
		式	1	158,000	158,000	內湖行政大樓地下一樓停車場整修工程分攤款(含施工費146,165元、工程管理費5,114元、委託技術服務費6,721元)。	

臺北市內湖區戶政事務所

歲出計畫說明提要與各項費用明細表

中華民國108年度

單位：新臺幣元

一般建築及設備—其他設備	業務計畫及工作計畫名稱與編號		33030709004 一般建築及設備-其他設備	承辦單位	行政庶務課	預算金額	1,528,000元	一般建築及設備—其他設備
	歲出計畫說明		<p>一、計畫內容： 1.汰換個人電腦、網路及資訊周邊設備、戶役政資訊系統周邊設備、套裝軟體。 2.汰換國民身分證護貝機、汰換分離式冷氣機、汰換開水機。</p> <p>二、預期成果： 充實各項電腦設備，推行辦公室自動化，提升工作效率及為民服務績效。</p>					
分支計畫及用途別科目		單位	數量	單價	預算數	說明		
合計					1,528,000	較上年度預算數1,662,802元，減少134,802元。		
04其他設備					1,528,000	較上年度預算數1,662,802元，減少134,802元。		
0300 設備及投資					1,528,000			
0304 機械設備費					15,000			
		臺	1	15,000	15,000	汰換國民身分證護貝機。		
0306 資訊軟硬體設備費					1,282,000			
		部	9	25,200	226,800	汰換個人電腦。		
		年	1	69,000	69,000	網路及資訊周邊設備。		
		年	1	968,000	968,000	戶役政資訊系統周邊設備。		
		年	1	18,200	18,200	套裝軟體。		
0319 雜項設備費					231,000			
		臺	4	52,500	210,000	汰換一對一分離式冷氣機(7.1KW(含)以上)。		
		臺	1	21,000	21,000	汰換開水機。		

臺北市內湖區戶政事務所

人事費分析表

中華民國108年度

0133010100-民政支出-一般行政-行政管理

單位：新臺幣元

類別	預算員額	全年度人事費											備註	
		民意代表待遇	政務人員待遇	法定編制人員待遇	約聘僱人員待遇	技工及工友待遇	獎金	其他給與	加班值班費	退休退職給付	退休離職儲金	保險		合計
合計	69			36,230,760		1,892,640	8,616,905	1,559,520	1,701,840		4,697,619	3,145,716	57,845,000	
正式員額	64			36,230,760			8,189,660	864,000	715,000		2,761,044	2,873,736	51,634,200	
職員	64			36,230,760			8,189,660	864,000	715,000		2,761,044	2,873,736	51,634,200	
駕駛	1					406,800	118,650				31,248	51,228	607,926	
工友	4					1,485,840	308,595		73,430		1,905,327	220,752	3,993,944	
其他人事費								695,520	913,410				1,608,930	

本 頁 空 白

四、參 考 表

臺北市內湖區戶政事務所
歲出一級用途別科目分析表

中華民國108年度

單位：新臺幣千元

名稱及編號	合計	經常支出						資本支出					
		人事費	業務費	獎補助費	債務費	預備金	小計	人事費	業務費	設備及投資	獎補助費	預備金	小計
合計	64,878	57,845	5,347				63,192			1,686			1,686
33030700000 民政支出	64,878	57,845	5,347				63,192			1,686			1,686
33030700100 一般行政	60,740	57,845	2,895				60,740						
33030700101 行政管理	60,740	57,845	2,895				60,740						
33030705500 戶政業務	2,452		2,452				2,452						
33030705502 戶籍登記及管理	2,452		2,452				2,452						
33030709000 一般建築及設備	1,686									1,686			1,686
33030709002 營建工程	158									158			158
33030709004 其他設備	1,528									1,528			1,528

臺北市內湖區戶政事務所

資本支出分析表

中華民國108年度

單位：新臺幣千元

名稱及編號	合計	設備及投資								其他資本支出	
		土地	房屋建築及設備	公共建設及設施	機械設備	運輸設備	資訊軟體設備	雜項設備	權利		投資
合計	1,686		158		15		1,282	231			
33030709000 一般建築及設備	1,686		158		15		1,282	231			
33030709002 營建工程	158		158								
33030709004 其他設備	1,528				15		1,282	231			

臺北市內湖區戶政事務所

各項費用彙計表

中華民國108年度

單位：新臺幣元

工作計畫名稱及編號	33030700101 行政管理	33030705502 戶籍登記及管理	33030709002 營建工程	33030709004 其他設備	合 計	
第一、二級用途別 科目名稱及編號						
合 計	60,740,000	2,452,000	158,000	1,528,000	64,878,000	
010000人事費	57,845,000				57,845,000	
010300法定編制人員待遇	36,230,760				36,230,760	
010500技工及工友待遇	1,892,640				1,892,640	
011100獎金	8,616,905				8,616,905	
012100其他給與	1,559,520				1,559,520	
013100加班值班費	1,701,840				1,701,840	
014200退休離職儲金	4,697,619				4,697,619	
015100保險	3,145,716				3,145,716	
020000業務費	2,895,000	2,452,000			5,347,000	
020100教育訓練費	12,400				12,400	
020200水電費	576,000				576,000	
020300通訊費	295,608	25,000			320,608	
021300資訊服務費	102,895	106,000			208,895	
021400其他業務租金	96,000	37,440			133,440	
022100稅捐及規費	17,860				17,860	
023100保險費	2,915	20,040			22,955	
025000按日按件計資酬金		48,000			48,000	
027100物品	272,900	1,753,599			2,026,499	
027900一般事務費	1,100,056	405,521			1,505,577	
028100房屋建築養護費	67,210				67,210	
028200車輛及辦公器具養護費	61,800				61,800	
028300設施及機械設備養護費	203,356				203,356	
029100國內旅費	12,400				12,400	
029500短程車資	1,600	56,400			58,000	
029800特別費	72,000				72,000	
030000設備及投資			158,000	1,528,000	1,686,000	
030200房屋建築及設備費			158,000		158,000	
030400機械設備費				15,000	15,000	
030600資訊軟硬體設備費				1,282,000	1,282,000	
031900雜項設備費				231,000	231,000	

臺北市內湖區戶政事務所

人 事 費 彙 計 表

中華民國108年度

單位：新臺幣元

類別	預算員額	全年度人事費											備註	
		民意代表待遇	政務人員待遇	法定編制人員待遇	約聘僱人員待遇	技工及工友待遇	獎金	其他給與	加班值班費	退休退職給付	退休離職儲金	保險		合計
合計	69			36,230,760		1,892,640	8,616,905	1,559,520	1,701,840		4,697,619	3,145,716	57,845,000	
正式員額	64			36,230,760			8,189,660	864,000	715,000		2,761,044	2,873,736	51,634,200	
職員	64			36,230,760			8,189,660	864,000	715,000		2,761,044	2,873,736	51,634,200	
駕駛	1					406,800	118,650				31,248	51,228	607,926	
工友	4					1,485,840	308,595		73,430		1,905,327	220,752	3,993,944	
其他人事費								695,520	913,410				1,608,930	

臺北市內湖區戶政事務所

各項費用分攤表

中華民國108年度

單位：新臺幣元

科目名稱	預定完成工作總數		合辦單位	分方	攤式	分攤率 %	總經費	本年度預算數				說明
	單位	數量						設備及投資				
								合計	施工費用	工程管理費	委費 外用	
營建工程		11,263.74				100	1,161,000	1,161,000	1,073,983	37,600	49,417	本項係合建工程，由內湖區公所主辦，總工程費1,161,000元，內湖戶所分攤158,000元。
內湖行政大樓地下一樓停車場整修工程分攤款	平方公尺	5,077.44	臺北市內湖區公所	按面積比率	45.08	523,000	523,000	483,774	16,949	22,277		
	平方公尺	150.00	臺北市中山地政事務所	按面積比率	1.33	15,000	15,000	13,843	500	657		
	平方公尺	817.02	臺北市內湖區健康服務中心	按面積比率	7.25	84,000	84,000	77,691	2,726	3,583		
	平方公尺	1,531.80	臺北市內湖區戶政事務所	按面積比率	13.60	158,000	158,000	146,165	5,114	6,721		
	平方公尺	199.80	臺北市就業服務處內湖服務站	按面積比率	1.77	21,000	21,000	19,459	666	875		
	平方公尺	1,540.61	臺北市市立圖書館(內湖分館)	按面積比率	13.68	159,000	159,000	147,096	5,144	6,760		
	平方公尺	1,173.14	臺北市稅捐稽徵處(內湖分處)	按面積比率	10.42	121,000	121,000	111,933	3,918	5,149		
	平方公尺	380.46	財政部臺北市國稅局內湖稽徵所	按面積比率	3.38	39,000	39,000	36,059	1,271	1,670		
	平方公尺	393.47	臺北市立聯合醫院(忠孝院區內湖門診部)	按面積比率	3.49	41,000	41,000	37,963	1,312	1,725		

臺北市內湖區戶政事務所

公務車輛明細表

中華民國108年度

單位：新臺幣元

業務計畫 及工作計 畫名稱	車輛 數	車輛 種類	乘客 人數 (不含 司機)	購置 年月	汽缸總 排氣量 (立方 公分)	牌照稅 (全年)	燃料使 用費 (全年)	油料費(全年)			養 護 費	車輛 保險 費	車輛 檢驗 費	備註
								數量 (公升)	單價 (元)	金額				
一般行政 行政管理		現有車輛				11,230	6,180			27,500	33,000	2,915	450	
	1	客貨兩用車	4	10304	1801-2400	11,230	6,180	1,000	27.5	27,500	33,000	2,915	450	車號:AGH-0337
		合計				11,230	6,180			27,500	33,000	2,915	450	

本 頁 空 白

歲出按職能及經

中華民國108

職能別分類	經濟性分類	經常支出							資本支出			
		受僱人員報酬	購買支出 商品及勞務	債務利息	土地租金支出	經常移轉			經常支出合計	投資及增資		
						對企業	對非營利 機構及民間	對政府		對國外	對營業基金	對非營業 基金特種
總計		57,893	5,299						63,192			
01 一般公共事務		57,893	5,299						63,192			
02 防衛												
03 公共秩序與安全												
04 教育												
05 保健												
06 社會安全與福利												
07 住宅及社區服務												
08 娛樂、文化與宗教												
09 燃料與能源												
10 農、林、漁、牧業												
11 礦業、製造業及營造業												
12 運輸及通信												
13 其他經濟服務												
14 環境保護												
15 其他支出												

戶政事務所

濟性綜合分類表

年度

單位：新臺幣千元

資本支出													總計
資本移轉				土地購入	無形資產購入	固定資本形成						資本支出合計	
對企業	對非營利 家庭及 民間機構	對政府	對國外			住宅	非住宅 房屋	營建 工程	運輸 工具	資訊 軟體	其他 設備 及 機器		
							158			18	1,510	1,686	64,878
							158			18	1,510	1,686	64,878