

年度-預算案

機關編號

03-070

中華民國 111 年度

臺北市總預算案

臺北市內湖區戶政事務所單位預算

臺北市內湖區戶政事務所 編

臺北市內湖區戶政事務所

目次

中華民國 111 年度

一、預算總說明	第	1 頁
二、主要表		
(一)歲入預算表	第	3 頁
(二)歲出預算表	第	5 頁
三、附屬表		
(一)歲入項目說明提要與預算明細表	第	7 頁
(二)歲出計畫說明提要與各項費用明細表	第	21 頁
1. 一般行政		
行政管理	第	21 頁
2. 戶政業務		
戶籍登記及管理	第	25 頁
3. 一般建築及設備		
營建工程	第	27 頁
其他設備	第	28 頁
(三)人事費分析表	第	31 頁
四、參考表		
(一)歲出一級用途別科目分析表	第	33 頁
(二)資本支出分析表	第	34 頁
(三)各項費用彙計表	第	35 頁
(四)人事費彙計表	第	36 頁
(五)各項費用分攤表	第	37 頁
(六)公務車輛明細表	第	38 頁
(七)繼續性計畫分年資金需求表	第	39 頁
(八)新興計畫分年資金需求表	第	40 頁
(九)歲出按職能及經濟性綜合分類表	第	42 頁

一、預算總說明

臺北市內湖區戶政事務所

預算總說明

中華民國111年度

一、現行法定職掌及組織系統圖：

(一)機關主要職掌：本所依據臺北市政府民政局組織規程第8條規定組織之，掌理本區有關戶籍管理事項。

(二)內部分層業務：本所置主任、秘書，下設三課、會計員、人事管理員，預算員額66人、工友3人，總計69人。

內部分層業務如下：

戶籍登記課：掌理戶籍登記、戶口普查、戶口校正、戶籍巡迴查對、國籍之得喪、更改姓名、戶口名簿核發、選舉造冊及其他不屬各課掌理事項。

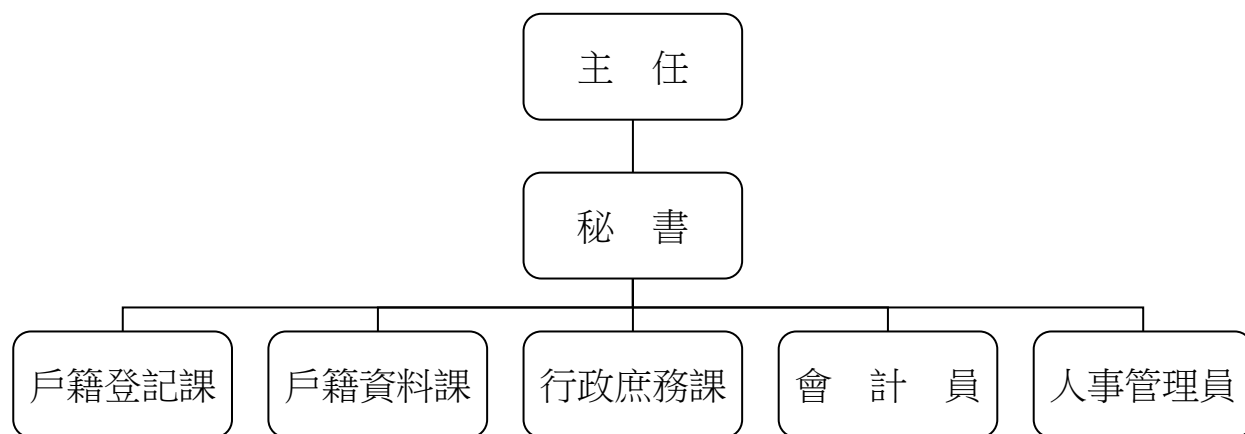
戶籍資料課：掌理街路命名、編釘門牌、印鑑登記與證明、日據時期戶口調查簿除戶資料保管與核發證明、國民身分證核發、學齡兒童造冊、戶籍通報及戶籍統計等事項。

行政庶務課：掌理文書收發、印信、庶務、出納、研考及檔案管理等事項。

會計員：秉承上級主計機關之監督與指導，並受主任之指導，依法辦理歲計、會計、統計事項。

人事管理員：秉承上級人事機關之監督與指導，並受主任之指導，依法辦理人事管理事項。

(三)組織系統圖：



二、前年度及上年度已過期間計畫實施及預算執行情形：

(一)前年度計畫實施成果及決算辦理概況：前年度歲出預算共66,300,311元，決算為一般行政63,106,059元，戶政業務2,162,965元，一般建築及設備376,351元，各項業務均按預定工作計畫如期順利完成。

臺北市內湖區戶政事務所

預算總說明

中華民國111年度

(二) 上年度預算執行情形：截至110年6月底止，各項計畫之分配數與累計執行情形如下：

單位：新臺幣元

工作計畫	累計分配數	累計執行數	未執行數	執行百分比
合計	43,627,000	40,903,180	2,723,820	93.76%
行政管理	41,564,000	39,358,460	2,205,540	94.69%
戶籍登記及管理	1,031,000	544,501	486,499	52.81%
營建工程	564,000	564,000	0	100.00%
其他設備	468,000	436,219	31,781	93.21%

三、本年度施政(業務及工作)計畫重點及預算提要：

(一) 本年度計畫重點及預期績效：

1. 學齡兒童造冊、各項戶籍登記、申請書索引及戶籍資料核對等，以嚴密戶籍管理。
2. 除戶索引繕寫、年終統計、赴學區辦理初領身分證、轄區街路門牌里鄰對照等，以確保戶籍資料正確及便民服務政策。
3. 戶政法令宣導及資料印製、文書處理時限及檔案資料之儲存保管。
4. 為提供迅速正確的便民服務及縮短市民辦理相關戶政業務的時空距離，開辦跨機關通報相關業務。
5. 辦理汰換冷氣機、個人桌上型電腦租賃、筆記型電腦租賃等，以提高工作效率。

(二) 本年度預算提要：

歲入部分編列7,766,000元，包括罰金罰鍰80,000元，證照費3,421,000元，登記費155,000元，考試報名費2,000元，資料使用費3,926,000元，服務費162,000元及廢舊物資售價20,000元。

歲出部分編列68,889,000元，計分：

1. 一般行政共列66,088,000元，包括人事費63,000,000元，業務費3,088,000元。
2. 戶政業務共列1,985,000元，係業務費1,985,000元。
3. 一般建築及設備共列816,000元，包括營建工程81,000元，其他設備735,000元。

二、主 要 表

臺北市內湖區戶政事務所

歲入預算表

中華民國111年度

單位：新臺幣千元

科 目				本年度預算數			上年度 預算數	前年度 決算數	本年度與 上年度比較	說 明
款	項	目	節	名稱及編號	合計	經常門				
				合 計	7,766	7,766	-	7,766	8,357	-
02				0400000000 罰款及賠償收入	80	80	-	80	82	-
	032			0403070000 臺北市內湖區戶政事 務所	80	80	-	80	82	-
		01		0403070010 罰金罰鍰及怠金	80	80	-	80	82	-
			01	04030700101 罰金罰鍰	80	80	-	80	82	- 本年度預算數係違反戶籍 法規定之罰金罰鍰收入。
03				0500000000 規費收入	7,666	7,666	-	7,666	8,132	-
	028			0503070000 臺北市內湖區戶政事 務所	7,666	7,666	-	7,666	8,132	-
		01		0503070010 行政規費收入	3,578	3,578	-	3,578	3,176	-
			01	05030700102 證照費	3,421	3,421	-	3,421	3,018	- 本年度預算數內容較上年 度無增減。
			02	05030700103 登記費	155	155	-	155	155	- 本年度預算數係印鑑登 記、變更及廢止工本費收 入。
			03	05030700104 考試報名費	2	2	-	2	3	- 本年度預算數係國籍歸化 測試工本費收入。
		02		05030700300 使用規費收入	4,088	4,088	-	4,088	4,956	-
			01	05030700303 資料使用費	3,926	3,926	-	3,926	4,727	- 本年度預算數內容較上年 度無增減。
			02	05030700307 服務費	162	162	-	162	229	- 本年度預算數係自然人憑 證IC卡行政管理費收入 162,000元，依戶政事務所 代收自然人憑證IC卡行政 管理費使用要點之規定編 列，以支應歲出戶籍登記 及管理科目之戶籍管理項 下自然人憑證業務推廣及

臺北市內湖區戶政事務所

歲入預算表

中華民國111年度

單位：新臺幣千元

科 目				本年度預算數			上年度 預算數	前年度 決算數	本年度與 上年度比較	說 明	
款	項	目	節	名稱及編號	合計	經常門					資本門
04				0700000000 財產收入	20	20	-	20	141	-	提升為民服務品質、文具用品等費用。
	033			0703070000 臺北市內湖區戶政事務所	20	20	-	20	141	-	
		01		0703070050 廢舊物資售價	20	20	-	20	141	-	
			01	0703070051 廢舊物資售價	20	20	-	20	141	-	本年度預算數係出售報廢財產及物品等殘值收入。
08				1200000000 其他收入	-	-	-	-	2	-	
	033			1203070000 臺北市內湖區戶政事務所	-	-	-	-	2	-	
		01		1203070020 雜項收入	-	-	-	-	2	-	
			01	12030700210 其他雜項收入	-	-	-	-	2	-	前年度決算數係機關拾獲現金繳庫收入，本年度及上年度均無預算數。

臺北市內湖區戶政事務所

歲出預算表

中華民國111年度

單位：新臺幣千元

款	項	目	節	名稱及編號	本年度預算數			上年度 預算數	前年度 決算數	本年度與 上年度比較	說 明
					合計	經常門	資本門				
03				0003000000 臺北市政府民政局主管	68,889	68,073	816	61,761	65,645	7,128	
	011			0003070000 臺北市內湖區戶政事務所	68,889	68,073	816	61,761	65,645	7,128	
		01		37030700100 一般行政	66,088	66,088	-	58,744	63,106	7,344	
			01	37030700101 行政管理	66,088	66,088	-	58,744	63,106	7,344	本年度預算數內容與上年度之比較如下： 1.人事費63,000,000元，較上年度增加7,553,000元，主要係增列2名職員與減列1名退休職工及依實際需要核實編列。 2.公務用郵資194,144元，較上年度增加44,456元。 3.影印機使用費190,332元，較上年度減少41,760元。 4.減列汰換辦公椅121,500元。 5.減列資訊用品及零組件76,500元。 6.其他合共2,703,524元，較上年度減少13,696元。
		02		37030705500 戶政業務	1,985	1,985	-	1,948	2,163	37	
			01	37030705502 戶籍登記及管理	1,985	1,985	-	1,948	2,163	37	本年度預算數內容與上年度之比較如下： 1.自然人憑證業務推廣及提升為民服務品質、文具用品等費用162,000元，依戶政事務所代收自然人憑證IC卡行政管理費使用要點之規定由服務費收入撥充支應，較上年度無增減。 2.各項戶政業務及志工活動等費用100,000元，較上年度增加21,770元。 3.強化戶役政資訊系統與應用推廣計畫-電腦軟硬體設備維護費50,490元，較上年度增加17,377元。 4.因公逾時誤餐餐盒費用29,500元，較上年度減少10,500元。 5.其他合共1,643,010元，較上年度增加8,353元。
		03		37030709000 一般建築及設備	816	-	816	1,069	376	-253	

臺北市內湖區戶政事務所

歲出預算表

中華民國111年度

單位：新臺幣千元

科 目				本年度預算數			上年度 預算數	前年度 決算數	本年度與 上年度比較	說 明	
款	項	目	節	合計	經常門	資本門					
			01	37030709002 營建工程	81	-	81	601	-	-520	本年度編列內湖行政大樓牆面防火填塞工程分攤款如列數。
			02	37030709004 其他設備	735	-	735	468	376	267	本年度編列汰換冷氣機、A4彩色雷射印表機及個人電腦租賃費，共計735,000元。

三、附 屬 表

臺北市內湖區戶政事務所

歲入項目說明提要與預算明細表

經常門

中華民國111年度

單位：新臺幣元

來源別子目及 細目與編號	04030700101 罰金罰鍰及怠金-罰金罰鍰	承辦單位	戶籍登記課	預算金額	80,000元	
歲 入 項 目 說 明	<p>一、項目內容： 凡本市轄區內違反戶籍法規定者，依其罰則處以罰鍰，藉收守法之效。</p> <p>二、法令依據： 戶籍法第76、77、78、79、80條。</p> <p>三、計算方法： 1.無正當理由不於法定期間為登記之申請，或經催告而仍不為申請者，處新臺幣300元以上900元以下罰鍰。 2.申請人故意為不實之申請或故意提供戶政機關不實之資料者，處新臺幣3,000元以上9,000元以下罰鍰。 3.無正當理由拒絕接受戶口調查或拒絕提供戶政機關查證戶籍登記事項之資料者，處新臺幣3,000元以上9,000元以下罰鍰。 4.戶長未依規定提供戶口名簿者，處新臺幣1,000元以上3,000元以下罰鍰。</p> <p>四、實施進度： 自民國111年01月01日起至111年12月31日止。</p> <p>五、完成方法： 依法處罰違法特定人，執行收繳罰款並悉數解庫。</p> <p>六、預期成果： 參酌前年度辦理情形評估，預期可收達預算數。</p>					罰 金 罰 鍰 及 怠 金 — 罰 金 罰 鍰

臺北市內湖區戶政事務所

歲入項目說明提要與預算明細表

經常門

中華民國111年度

單位：新臺幣元

科目名稱及編號	單位	數量	單價	預算數	說明及收入依據
合計				80,000	
04030700101 罰金罰鍰	年	1	80,000	80,000	逾期申報及不實申請各項戶籍登記罰鍰收入。 收入依據：戶籍法第76、77、78、79、80條。

罰金罰鍰及怠金—罰金罰鍰

罰金罰鍰及怠金—罰金罰鍰

臺北市內湖區戶政事務所

歲入項目說明提要與預算明細表

經常門

中華民國111年度

單位：新臺幣元

	來源別子目及細目與編號	承辦單位	預算金額
行政規費收入—證照費	05030700102 行政規費收入-證照費	戶籍登記課、戶籍資料課	3,421,000元
歲入項目說明	<p>一、項目內容： 1.國民身分證核發。 2.戶口名簿核發。 3.門牌製發。 4.門牌證明。 5.國籍歸化測試補(換)發成績單。 6.中、英文結(離)婚證明書。</p> <p>二、法令依據： 1.戶籍法第69條規定，由內政部統一標準辦理。 2.歸化取得我國國籍者基本語言能力及國民權利義務基本常識認定標準。 3.臺北市門牌編釘及門牌證明書收費標準。</p> <p>三、計算方法： 1.國民身分證初、換領每張50元。 2.國民身分證補領每張200元。 3.戶口名簿每份30元。 4.門牌製發每面64元。 5.門牌證明每張20元。 6.國籍歸化測試成績單補(換)發每張50元。 7.中、英文結(離)婚證明書每張100元。</p> <p>四、實施進度： 自民國111年01月01日起至111年12月31日止。</p> <p>五、完成方法： 1.國民身分證受理核對、黏貼相片，經掃描後列印新證發給；如有疑問需核對口卡者，由戶所傳真至臺北市政府警察局調閱資料，核對無誤後核發。 2.戶口名簿受理查核後發給。 3.門牌受理並派員實施查編，報送市政府統一籌製鋁質門牌後裝釘。 4.受理歸化測試成績單補換發申請，由戶所列印申請書，經當事人確認無誤簽章後發給。</p> <p>六、預期成果： 預期全年度處理完成，徵收款悉數解繳市庫。</p>		

行政規費收入—證照費

臺北市內湖區戶政事務所

歲入項目說明提要與預算明細表

經常門

中華民國111年度

單位：新臺幣元

	科目名稱及編號	單位	數量	單價	預算數	說明及收入依據	
行政規費收入—證照費	合計				3,421,000		行政規費收入—證照費
	05030700102 證照費	張	24,838	50	1,241,900	國民身分證初、換核發工本費收入。 收入依據：戶籍法第69條。	
		張	5,489	200	1,097,800	國民身分證補發工本費收入。 收入依據：戶籍法第69條。	
		份	30,240	30	907,200	戶口名簿工本費收入。 收入依據：戶籍法第69條。	
		面	1,000	64	64,000	門牌工本費收入。 收入依據：臺北市門牌編釘及門牌證明書收費標準。	
		張	500	20	10,000	門牌證明工本費收入。 收入依據：臺北市門牌編釘及門牌證明書收費標準。	
		張	2	50	100	國籍歸化測試補(換)發成績單工本費收入。 收入依據：歸化取得我國國籍者基本語言能力及國民權利義務基本常識認定標準。	
		張	1,000	100	100,000	中、英文結(離)婚證明書工本費收入。 收入依據：戶籍法第69條。	

臺北市內湖區戶政事務所
歲入項目說明提要與預算明細表

經常門

中華民國111年度

單位：新臺幣元

行政規費收入—登記費	來源別子目及 細目與編號	05030700103 行政規費收入-登記費	承辦單位	戶籍資料課	預算金額	155,000元
	<p>一、項目內容： 辦理印鑑登記、變更及廢止。</p> <p>二、法令依據： 臺北市印鑑登記及印鑑證明收費標準。</p> <p>三、計算方法： 印鑑登記、變更及廢止每次20元。</p> <p>四、實施進度： 自民國111年01月01日起至111年12月31日止。</p> <p>五、完成方法： 印鑑登記、變更及廢止受理查核後辦理。</p> <p>六、預期成果： 預期全年度處理完成，徵收款悉數解繳市庫。</p>					
歲入項目說明						

行政規費收入—登記費

臺北市內湖區戶政事務所

歲入項目說明提要與預算明細表

經常門

中華民國111年度

單位：新臺幣元

科目名稱及編號	單位	數量	單價	預算數	說明及收入依據
合計				155,000	
05030700103 登記費	次	7,750	20	155,000	印鑑登記、變更及廢止工本費收入。 收入依據：臺北市印鑑登記及印鑑證明收費標準。

行政規費收入—登記費

行政規費收入—登記費

臺北市內湖區戶政事務所

歲入項目說明提要與預算明細表

經常門

中華民國111年度

單位：新臺幣元

	來源別子目及細目與編號	承辦單位	預算金額	
行政規費收入—考試報名費	05030700104 行政規費收入-考試報名費	戶籍登記課	2,000元	
歲入項目說明	<p>一、項目內容： 國籍歸化測試申請。</p> <p>二、法令依據： 歸化取得我國國籍者基本語言能力及國民權利義務基本常識認定標準。</p> <p>三、計算方法： 國籍歸化測試每人次500元。</p> <p>四、實施進度： 自民國111年01月01日起至111年12月31日止。</p> <p>五、完成方法： 國籍歸化測試由各戶政事務所以定期集中測試或隨到隨考方式辦理。測試者完成測試後，當場製發成績單。</p> <p>六、預期成果： 預期全年度處理完成，徵收款悉數解繳市庫。</p>			

行政規費收入—考試報名費

臺北市內湖區戶政事務所

歲入項目說明提要與預算明細表

經常門

中華民國111年度

單位：新臺幣元

科目名稱及編號	單位	數量	單價	預算數	說明及收入依據
合計				2,000	
05030700104 考試報名費	人次	4	500	2,000	國籍歸化測試工本費收入。 收入依據：歸化取得我國國籍者基本語言能力及國民權利義務基本常識認定標準。

行政規費收入—考試報名費

行政規費收入—考試報名費

臺北市內湖區戶政事務所

歲入項目說明提要與預算明細表

經常門

中華民國111年度

單位：新臺幣元

	來源別子目及 細目與編號	承辦單位	預算金額	
使用規費收入—資料使用費	05030700303 使用規費收入-資料使用費	戶籍資料課	3,926,000元	
歲入項目說明	<p>一、項目內容： 1.受理戶籍登記資料閱覽。 2.戶籍謄本核發。 3.印鑑證明核發。 4.戶籍名冊資料列印。 5.提供戶口統計資料。</p> <p>二、法令依據： 1.戶籍法第69條規定，由內政部統一標準辦理。 2.臺北市印鑑登記及印鑑證明收費標準。</p> <p>三、計算方法： 1.戶籍登記資料閱覽每次15元。 2.中文戶籍謄本每張15元。 3.英文戶籍謄本每張100元，同一次申請2份以上者自第2份起每張15元。 4.印鑑證明每張20元。 5.戶籍名冊資料列印每張15元。 6.戶口統計資料每張10元。</p> <p>四、實施進度： 自民國111年01月01日起至111年12月31日止。</p> <p>五、完成方法： 1.由各所受理，依規定辦理戶籍登記資料閱覽。 2.由各所受理，依規定發給戶籍謄本及印鑑證明。 3.提供戶籍名冊資料及戶口統計資料。</p> <p>六、預期成果： 預期全年度處理完成，徵收款悉數解繳市庫。</p>			使用規費收入—資料使用費

臺北市內湖區戶政事務所

歲入項目說明提要與預算明細表

經常門

中華民國111年度

單位：新臺幣元

	科目名稱及編號	單位	數量	單價	預算數	說明及收入依據	
使用規費收入—資料使用費	合計				3,926,000		
	05030700303 資料使用費	次	50	15	750	戶籍登記資料閱覽費收入。 收入依據：戶籍法第69條。	使用規費收入—資料使用費
		張	215,010	15	3,225,150	中文戶籍謄本工本費收入。 收入依據：戶籍法第69條。	
		張	2,100	100	210,000	英文戶籍謄本工本費收入。 收入依據：戶籍法第69條。	
		張	20,000	20	400,000	印鑑證明工本費收入。 收入依據：臺北市印鑑登記 及印鑑證明收費標準。	
		張	6,000	15	90,000	列印戶籍名冊資料工本費收入。 收入依據：戶籍法第69條。	
		張	10	10	100	戶口統計資料工本費收入。 收入依據：戶籍法第69條。	

臺北市內湖區戶政事務所

歲入項目說明提要與預算明細表

經常門

中華民國111年度

單位：新臺幣元

	來源別子目及細目與編號	承辦單位	預算金額
使用規費收入—服務費	05030700307 使用規費收入-服務費	戶籍資料課	162,000元
歲入項目說明	<p>一、項目內容： 依內政部與自然人憑證發證工作維運廠商約定，直轄市、縣(市)政府所屬鄉(鎮、市、區)戶政事務所受理民眾臨櫃申辦購卡得代收自然人憑證IC卡工本費，各戶所並由該工本費中提撥一定金額(27元)作為行政管理費收入，有關行政管理費收支事項依內政部規定，以納入預算採收支併列方式辦理。</p> <p>二、法令依據： 1.內政部94年6月27日函頒「戶政事務所代收自然人憑證IC卡行政管理費使用要點」。 2.內政部98年1月21日「研商自然人憑證IC卡行政管理費及提供便民服務措施等發證作業相關事宜」會議紀錄。 3.內政部102年3月5日台內資字第1020122388號函。</p> <p>三、計算方法： 依內政部102年3月5日台內資字第1020122388號函規定，每張可提撥27元行政管理費收入。</p> <p>四、實施進度： 自民國111年01月01日起至111年12月31日止。</p> <p>五、完成方法： 每月與得標廠商結算，按自然人憑證IC卡每張可提撥27元回饋戶政事務所，作為行政管理費收入，其支出用途以辦理發證作業相關業務及戶所提升為民服務品質事項等。</p> <p>六、預期成果： 參酌本項業務以前年度執行情形估算，並依規定解繳市庫。</p>		

使用規費收入—服務費

臺北市內湖區戶政事務所

歲入項目說明提要與預算明細表

經常門

中華民國111年度

單位：新臺幣元

科目名稱及編號	單位	數量	單價	預算數	說明及收入依據
合計				162,000	
05030700307 服務費	張	6,000	27	162,000	自然人憑證IC卡行政管理費收入(收支併列)。 收入依據：戶政事務所代收自然人憑證IC卡行政管理費使用要點。

使用規費收入—服務費

使用規費收入—服務費

臺北市內湖區戶政事務所
歲入項目說明提要與預算明細表

經常門

中華民國111年度

單位：新臺幣元

廢舊物資售價—廢舊物資售價	來源別子目及 細目與編號	07030700501 廢舊物資售價-廢舊物資售價	承辦單位	行政庶務課	預算金額	20,000元	廢舊物資售價—廢舊物資售價
	<p>一、項目內容： 出售報廢財產及物品等殘值收入。</p> <p>二、法令依據： 臺北市市有財產報廢處理原則。</p> <p>三、計算方法： 參酌以往年度收入估計。</p> <p>四、實施進度： 自民國111年01月01日起至111年12月31日止。</p> <p>五、完成方法： 依規定完成報廢程序，變賣收入悉數解繳市庫。</p> <p>六、預期成果： 提升廢棄物再利用，減少環境污染，增加市庫收入。</p>						
歲入項目說明							

臺北市內湖區戶政事務所

歲入項目說明提要與預算明細表

經常門

中華民國111年度

單位：新臺幣元

科目名稱及編號	單位	數量	單價	預算數	說明及收入依據
合計				20,000	
07030700501 廢舊物資售價	年	1	20,000	20,000	出售報廢財產及物品等殘值收入。 收入依據：臺北市市有財產報廢處理原則。

廢舊物資售價—廢舊物資售價

廢舊物資售價—廢舊物資售價

臺北市內湖區戶政事務所

歲出計畫說明提要與各項費用明細表

中華民國111年度

單位：新臺幣元

一般行政 — 行政管理	業務計畫及工作計畫 名稱與編號	37030700101 一般行政-行政管理	承辦 單位	戶籍登記課、戶籍資料 課、行政庶務課、會計、 人事	預算 金額	66,088,000元	一般行政 — 行政管理
歲出 計畫 說明	<p>一、計畫內容： 1.依據事務管理規則及文書處理實施要點等相關法規辦理本所庶務、出納、文書、財產管理等行政管理業務。 2.依據有關法令辦理本所歲計、會計、統計業務，包括概算、預算之編製與會計報告、績效報告及決算之編報工作，按月分配執行預算並加強內部審核。 3.貫徹合法用人，厲行人事公開；注重人才培育，辦理專業訓練；加強平時考核，強化公務紀律；照顧員工福利，激勵員工士氣。</p> <p>二、預期成果： 1.一般性行政工作依需要適時因應辦理，並積極配合辦理本所各項戶政業務及活動，增進行政支援效能，如期完成年度計畫及自行檢討考核等事項。 2.配合施政計畫強化預算與計畫執行，編製本所會計月報及其他表報等，以適時表達本所預算執行情形。 3.依照計畫及工作進度如期辦理人事任免、考績等事項；並適時獎勵與懲處，加強考核與管理工作；重視員工福利，配合激勵措施，增進員工士氣。</p>						
	分支計畫及用途別科目	單位	數量	單價	預算數	說 明	
	合計				66,088,000	較上年度預算數58,744,000元，增加7,344,000元。	
	01人員維持費				63,000,000	較上年度預算數55,447,000元，增加7,553,000元。	
	1000 人事費				63,000,000		
	1015 法定編制人員待遇				40,619,664		
		年	1	40,619,664	40,619,664	職員66人薪津(詳人事費分析表)。	
	1025 技工及工友待遇				1,279,500		
		年	1	1,279,500	1,279,500	職工3人工資(詳人事費分析表)。	
	1030 獎金				9,140,287		
		年	1	3,918,867	3,918,867	依考績法規定核發之獎金。	
		年	1	5,221,420	5,221,420	依規定核發之年終工作獎金。	
	1035 其他給與				1,739,040		
		年	1	1,104,000	1,104,000	休假補助費。	
		人、月	46x12	630	347,760	員工上下班交通費。	

臺北市內湖區戶政事務所

歲出計畫說明提要與各項費用明細表

中華民國111年度

單位：新臺幣元

分支計畫及用途別科目	單位	數量	單價	預算數	說明
一般行政管理	人、月	2×12	1,008	24,192	員工上下班交通費。
	人、月	9×12	1,176	127,008	員工上下班交通費。
	人、月	9×12	1,260	136,080	員工上下班交通費。
	1040 加班值班費			2,263,410	
	年	1	913,410	913,410	本所辦理各項業務超時加班費。
	年	1	1,350,000	1,350,000	不休假出勤加班費。
	1050 退休離職儲金			3,653,463	
	年	1	3,467,847	3,467,847	提撥退撫基金。
	年	1	185,616	185,616	提撥勞工退休準備金。
	1055 保險			4,304,636	
年	1	2,722,744	2,722,744	職員及職工健保費。	
年	1	1,221,385	1,221,385	職員公保費。	
年	1	360,507	360,507	職工勞保費。	
02一般業務				2,932,000	較上年度預算數3,148,000元，減少216,000元。
2000 業務費				2,932,000	
2003 教育訓練費				12,400	
人、天	4×2	1,550	12,400	員工教育訓練相關費用。	
2006 水電費				558,000	
月	12	4,000	48,000	辦公大樓水費。	
月	12	42,500	510,000	辦公大樓電費。	
2009 通訊費				340,064	
部、月	16×12	760	145,920	公務用電話費。	
年	1	194,144	194,144	公務用郵資。	
2018 資訊服務費				43,090	
年	1	43,090	43,090	個人電腦、周邊設備及軟體維護費。	
2021 其他業務租金				96,000	

臺北市內湖區戶政事務所

歲出計畫說明提要與各項費用明細表

中華民國111年度

單位：新臺幣元

分支計畫及用途別科目	單位	數量	單價	預算數	說明
2024 稅捐及規費	月	12	8,000	96,000	電話總機系統租金。
				17,860	
	年	1	11,230	11,230	公務車輛使用牌照稅(詳公務車輛明細表)。
	年	1	6,180	6,180	公務車輛燃料使用費(詳公務車輛明細表)。
2027 保險費	年	1	450	450	公務車輛檢驗費(詳公務車輛明細表)。
	年	1	7,000	7,000	公務車輛保險費(詳公務車輛明細表)。
2051 物品	年	1	164,700	164,700	個人電腦用耗材。
	年	1	15,400	15,400	公務車輛油料費(詳公務車輛明細表)。
2054 一般事務費				1,262,656	
	坪、月	400×12	60	288,000	辦公大樓清潔維持費。
	年	1	72,000	72,000	辦公大樓保全服務費。
	人、月	66×12	360	285,120	統籌業務費，按職員每人每月360元編列。
	人、月	3×12	50	1,800	統籌業務費，按工友每人每月50元編列。
	年	1	5,404	5,404	建築物消防安全設備檢測費。
	臺、月、張、年	5×12×5287	0.6	190,332	影印機使用費。
2063 房屋建築養護費	年	1	420,000	420,000	辦公室清潔業務委外費用。
	年	1	67,210	67,210	辦公房舍修繕費。
2066 車輛及辦公器具養護費				54,215	
	年	1	25,415	25,415	公務車輛養護費(詳公務車輛明細表)。
	年	1	28,800	28,800	自動號碼牌機及戶籍謄本蓋章機等事務機具維護費。

臺北市內湖區戶政事務所

歲出計畫說明提要與各項費用明細表

中華民國111年度

單位：新臺幣元

分支計畫及用途別科目	單位	數量	單價	預算數	說明
2069 設施及機械設備養護費	年	1	166,805	166,805	行政大樓監視系統等設施養護費分攤款。
	年	1	36,000	36,000	
	人、天	6×2	1,550	18,600	戶政業務市外出差旅費。
	月	12	6,000	72,000	主任特別費。
05會計業務				7,000	較上年度預算數7,000元，無增減。
2000 業務費				7,000	
2054 一般事務費	年	1	6,600	6,600	會計簿冊及各項表報等印刷費。
	人次	4	100	400	因公逾時誤餐餐盒費用。
06人事業務				149,000	較上年度預算數142,000元，增加7,000元。
2000 業務費				149,000	
2054 一般事務費	年	1	3,900	3,900	人事資料等印刷費。
	人、年	69×1	2,000	138,000	文康活動費。
	人次	21	100	2,100	因公逾時誤餐餐盒費用。
	人	1	5,000	5,000	退休人員退休紀念品(新增)。

一般行政
—
行政管理

一般行政
—
行政管理

臺北市內湖區戶政事務所

歲出計畫說明提要與各項費用明細表

中華民國111年度

單位：新臺幣元

戶政業務—戶籍登記及管理	業務計畫及工作計畫名稱與編號	37030705502 戶政業務-戶籍登記及管理	承辦單位	戶籍登記課、戶籍資料課、行政庶務課	預算金額	1,985,000元	戶政業務—戶籍登記及管理
歲出計畫說明	<p>一、計畫內容： 1.辦理更改姓名、戶口名簿核發、戶籍罰鍰、街路命名、編釘門牌、國民身分證之核發、學齡前兒童造冊、戶籍通報、戶籍統計及核發自然人憑證等各項戶籍業務。 2.加強戶政法令宣導及資料印製，以服務市民。</p> <p>二、預期成果： 依照戶籍法及有關法令，依限辦理完成，並力求資料正確、工作簡化、迅速便民。</p>						
	分支計畫及用途別科目	單位	數量	單價	預算數	說 明	
	合計				1,985,000	較上年度預算數1,948,000元，增加37,000元。	
	02戶籍管理				1,985,000	較上年度預算數1,948,000元，增加37,000元。	
	2000 業務費				1,985,000		
	2009 通訊費	年	1	14,460	14,460	戶政資訊系統網際網路費。	
	2018 資訊服務費	年	1	50,490	50,490	強化戶役政資訊系統與應用推廣計畫-電腦軟硬體設備維護費。	
	2021 其他業務租金	臺、月	13×12	240	37,440	悠遊卡機具租金。	
	2027 保險費	人、年	22×1	120	2,640	志工投保意外險之保險費。	
		人、年	30×1	470	14,100	各類災害發生期間救災人員投保意外保險費。	
	2036 按日按件計資酬金				42,000		

臺北市內湖區戶政事務所

歲出計畫說明提要與各項費用明細表

中華民國111年度

單位：新臺幣元

	分支計畫及用途別科目	單位	數量	單價	預算數	說明	
戶政業務—戶籍登記及管理	2051 物品	節	21	2,000	42,000	為民服務品質提升聘請講師鐘點費。	戶政業務—戶籍登記及管理
					1,308,420		
	月	12	1,667	20,004	戶籍謄本蓋章機及傳真機用耗材。		
	年	1	162,000	162,000	自然人憑證業務推廣及提升為民服務品質、文具用品等費用(收支併列)。		
	年	1	751,000	751,000	戶政資訊系統(戶政e網通)設備耗材。		
	年	1	375,416	375,416	各項戶政業務用文具紙張及用品。		
	2054 一般事務費				459,050		
	年	1	100,000	100,000	各項戶政業務及志工活動等費用。		
	月	12	10,320	123,840	加強為民服務供民眾使用之清潔用品及茶水雜支等費用。		
	人次	295	100	29,500	因公逾時誤餐餐盒費用。		
	人次	960	120	115,200	志工餐點及交通補助。		
	筆	975	2	1,950	智慧支付手續費。		
	年	1	88,560	88,560	印製各種戶籍書表及政令文宣品費用。		
	2084 短程車資				56,400		
年	1	56,400	56,400	員工外出洽辦公務所需交通費。			

臺北市內湖區戶政事務所

歲出計畫說明提要與各項費用明細表

中華民國111年度

單位：新臺幣元

一般建築及設備—營建工程

一般建築及設備—營建工程

業務計畫及工作計畫 名稱與編號	37030709002 一般建築及設備-營建工程	承辦 單位	行政庶務課	預算 金額	81,000元
--------------------	-----------------------------	----------	-------	----------	---------

歲出計畫說明	<p>一、計畫內容： 內湖行政大樓牆面防火填塞工程分攤款。</p> <p>二、預期成果： 維護本行政大樓用電、防火等環境消防安全。</p>
--------	---

分支計畫及用途別科目	單位	數量	單價	預算數	說 明
合計				81,000	較上年度預算數601,000元，減少520,000元。
11其他修建工程				81,000	較上年度預算數601,000元，減少520,000元。
3000 設備及投資				81,000	
3010 房屋建築及設備費				81,000	
	式	1	81,000	81,000	內湖行政大樓牆面防火填塞工程分攤款(含施工費71,000元、工程管理費2,000元、委託規劃設計監造費8,000元)。

臺北市內湖區戶政事務所

歲出計畫說明提要與各項費用明細表

中華民國111年度

單位：新臺幣元

一般建築及設備—其他設備	業務計畫及工作計畫名稱與編號	37030709004 一般建築及設備-其他設備	承辦單位	行政庶務課	預算金額	735,000元	一般建築及設備—其他設備
歲出計畫說明	<p>一、計畫內容： 1.辦理個人電腦租賃。 2.汰換冷氣機、A4彩色雷射印表機。</p> <p>二、預期成果： 改善辦公設備品質，提升工作效率及為民服務績效。</p>						
分支計畫及用途別科目		單位	數量	單價	預算數	說 明	
合計					735,000	較上年度預算數468,000元，增加267,000元。	
04其他設備					735,000	較上年度預算數468,000元，增加267,000元。	
3000 設備及投資					565,620		
3030 資訊軟硬體設備費					58,786		
		部	2	29,393	58,786	汰換A4彩色雷射印表機。	
3035 雜項設備費					506,834		
		年	1	612	612	配合預算編列至千元，增列進位數612元。	
		組	4	70,393	281,572	汰換冷氣機(一對一分離式7.1KW(含)以上)。	
		組	2	112,325	224,650	汰換冷氣機(箱型14.0KW(含)以上)。	
					43,200	01-109年個人電腦租賃費 本項係109-114年度連續性計畫，總經費144,000元(不含109及110年度已編列112,320元)，本年度編列43,200元，餘100,800元編列於以後年度，其各年度資金需求詳如	

臺北市內湖區戶政事務所

歲出計畫說明提要與各項費用明細表

中華民國111年度

單位：新臺幣元

分支計畫及用途別科目	單位	數量	單價	預算數	說明
3000 設備及投資				43,200	後附分年資金需求表。
3030 資訊軟硬體設備費	年	1	43,200	43,200	本年度所需電腦租賃費。
	臺	9	16,000	144,000	總工程費(或總經費)明細如下: 桌上型電腦租賃費。
				46,800	02-110年個人電腦租賃費 本項係110-115年度連續性計畫，總經費202,800元(不含110年度已編列72,250元)，本年度編列46,800元，餘156,000元編列於以後年度，其各年度資金需求詳如後附分年資金需求表。
3000 設備及投資				46,800	
3030 資訊軟硬體設備費	年	1	46,800	46,800	本年度所需電腦租賃費。
	臺	10	20,280	202,800	總工程費(或總經費)明細如下: 桌上型電腦租賃費。
				5,940	03-110年戶役政行動工作站筆記型電腦租賃費 本項係110-115年度連續性計畫，總經費25,740元(不含110年度已編列7,230元)，本年度編列5,940元，餘19,800元編列於以後年度，其各年度資金需求詳如後附分年資金需求表。
3000 設備及投資				5,940	
3030 資訊軟硬體設備費	年	1	5,940	5,940	本年度所需電腦租賃費。
	臺	1	25,740	25,740	總工程費(或總經費)明細如下: 筆記型電腦租賃費。
				73,440	04-111年個人電腦租賃費 本項係111-116年度連續性計畫

一般建築及設備—其他設備

一般建築及設備—其他設備

臺北市內湖區戶政事務所

歲出計畫說明提要與各項費用明細表

中華民國111年度

單位：新臺幣元

分支計畫及用途別科目	單位	數量	單價	預算數	說 明
3000 設備及投資				73,440	畫，總經費410,400元，本年度編列73,440元，餘336,960元編列於以後年度，其各年度資金需求詳如後附分年資金需求表。
3030 資訊軟硬體設備費				73,440	
	年	1	73,440	73,440	本年度所需電腦租賃費。
				410,400	總工程費(或總經費)明細如下：
	臺	12	34,200	410,400	桌上型電腦(含筆電)租賃費。

一般建築及設備—其他設備

一般建築及設備—其他設備

臺北市內湖區戶政事務所

人事費分析表

中華民國111年度

0137010100-民政支出-一般行政-行政管理

單位：新臺幣元

類別	預算員額	全年度人事費											備註	
		民意代表待遇	政務人員待遇	法定編制人員待遇	約聘僱人員待遇	技工及工友待遇	獎金	其他給與	加班值班費	退休退職給付	退休離職儲金	保險		合計
合計	69			40,619,664		1,279,500	9,140,287	1,739,040	2,263,410		3,653,463	4,304,636	63,000,000	
正式員額	66			40,619,664			8,901,074	1,056,000	1,260,000		3,561,591	4,160,168	59,558,497	
職員	66			40,619,664			8,901,074	1,056,000	1,260,000		3,561,591	4,160,168	59,558,497	
工友	3					1,279,500	239,213	48,000	90,000		91,872	144,468	1,893,053	
其他人事費								635,040	913,410				1,548,450	

本 頁 空 白

四、參 考 表

臺北市內湖區戶政事務所
歲出一級用途別科目分析表

中華民國111年度

單位：新臺幣千元

名稱及編號	合計	經常支出						資本支出					
		人事費	業務費	獎補助費	債務費	預備金	小計	人事費	業務費	設備及投資	獎補助費	預備金	小計
合計	68,889	63,000	5,073				68,073			816			816
37030700000 民政支出	68,889	63,000	5,073				68,073			816			816
37030700100 一般行政	66,088	63,000	3,088				66,088						
37030700101 行政管理	66,088	63,000	3,088				66,088						
37030705500 戶政業務	1,985		1,985				1,985						
37030705502 戶籍登記及管理	1,985		1,985				1,985						
37030709000 一般建築及設備	816									816			816
37030709002 營建工程	81									81			81
37030709004 其他設備	735									735			735

臺北市內湖區戶政事務所

資本支出分析表

中華民國111年度

單位：新臺幣千元

名稱及編號	合計	設備及投資								其他資本支出	
		土地	房屋建築及設備	公共建設及設施	機械設備	運輸設備	資訊軟體設備	雜項設備	權利		投資
合計	816		81				228	507			
37030709000 一般建築及設備	816		81				228	507			
37030709002 營建工程	81		81								
37030709004 其他設備	735						228	507			

臺北市內湖區戶政事務所

各項費用彙計表

中華民國111年度

單位：新臺幣元

工作計畫名稱及編號	37030700101 行政管理	37030705502 戶籍登記及管理	37030709002 營建工程	37030709004 其他設備	合 計	
第一、二級用途別 科目名稱及編號						
合 計	66,088,000	1,985,000	81,000	735,000	68,889,000	
100000人事費	63,000,000				63,000,000	
101500法定編制人員待遇	40,619,664				40,619,664	
102500技工及工友待遇	1,279,500				1,279,500	
103000獎金	9,140,287				9,140,287	
103500其他給與	1,739,040				1,739,040	
104000加班值班費	2,263,410				2,263,410	
105000退休離職儲金	3,653,463				3,653,463	
105500保險	4,304,636				4,304,636	
200000業務費	3,088,000	1,985,000			5,073,000	
200300教育訓練費	12,400				12,400	
200600水電費	558,000				558,000	
200900通訊費	340,064	14,460			354,524	
201800資訊服務費	43,090	50,490			93,580	
202100其他業務租金	96,000	37,440			133,440	
202400稅捐及規費	17,860				17,860	
202700保險費	7,000	16,740			23,740	
203600按日按件計資酬金		42,000			42,000	
205100物品	180,100	1,308,420			1,488,520	
205400一般事務費	1,418,656	459,050			1,877,706	
206300房屋建築養護費	67,210				67,210	
206600車輛及辦公器具養護費	54,215				54,215	
206900設施及機械設備養護費	202,805				202,805	
207200國內旅費	18,600				18,600	
208400短程車資		56,400			56,400	
209300特別費	72,000				72,000	
300000設備及投資			81,000	735,000	816,000	
301000房屋建築及設備費			81,000		81,000	
303000資訊軟硬體設備費				228,166	228,166	
303500雜項設備費				506,834	506,834	

臺北市內湖區戶政事務所

人事費彙計表

中華民國111年度

單位：新臺幣元

類別	預算員額	全年度人事費											備註	
		民意代表待遇	政務人員待遇	法定編制人員待遇	約聘僱人員待遇	技工及工友待遇	獎金	其他給與	加班值班費	退休退職給付	退休離職儲金	保險		合計
合計	69			40,619,664		1,279,500	9,140,287	1,739,040	2,263,410		3,653,463	4,304,636	63,000,000	
正式員額	66			40,619,664			8,901,074	1,056,000	1,260,000		3,561,591	4,160,168	59,558,497	
職員	66			40,619,664			8,901,074	1,056,000	1,260,000		3,561,591	4,160,168	59,558,497	
工友	3					1,279,500	239,213	48,000	90,000		91,872	144,468	1,893,053	
其他人事費								635,040	913,410				1,548,450	

臺北市內湖區戶政事務所

各項費用分攤表

中華民國111年度

單位：新臺幣元

科目名稱	預定完成工作總數		合辦單位	分方	攤式	攤比率 %	總經費	本年度預算數				說明
	單位	數量						設備及投資				
								合計	施工費用	工程費	委費 外用	
營建工程												
內湖行政大樓牆面防火填塞工程案分攤款		11,263.74				100	597,000	597,000	523,000	16,000	58,000	本項係合建工程，由內湖區公所主辦，總工程費597,000元，內湖戶所分攤81,000元。
平方公尺	5,077.44	臺北市內湖區公所	按面積比率	45.08	269,000	269,000	236,000	7,000	26,000			
平方公尺	150.00	臺北市中山地政事務所	按面積比率	1.33	8,000	8,000	7,000	-	1,000			
平方公尺	817.02	臺北市內湖區健康服務中心	按面積比率	7.25	43,000	43,000	38,000	1,000	4,000			
平方公尺	1,531.80	臺北市內湖區戶政事務所	按面積比率	13.60	81,000	81,000	71,000	2,000	8,000			
平方公尺	199.80	臺北市就業服務處內湖服務站	按面積比率	1.77	11,000	11,000	9,000	1,000	1,000			
平方公尺	1,540.61	臺北市市立圖書館(內湖分館)	按面積比率	13.68	82,000	82,000	72,000	2,000	8,000			
平方公尺	1,173.14	臺北市稅捐稽徵處(內湖分處)	按面積比率	10.42	61,000	61,000	54,000	1,000	6,000			
平方公尺	380.46	財政部臺北市國稅局內湖稽徵所	按面積比率	3.38	21,000	21,000	18,000	1,000	2,000			
平方公尺	393.47	臺北市立聯合醫院(忠孝院區內湖門診部)	按面積比率	3.49	21,000	21,000	18,000	1,000	2,000			

臺北市內湖區戶政事務所

公務車輛明細表

中華民國111年度

單位：新臺幣元

業務計畫 及工作計 畫名稱	車輛 數	車輛 種類	乘客 人數 (不含 司機)	購置 年月	汽缸總 排氣量 (立方 公分)	牌照稅 (全年)	燃料使 用費 (全年)	油料費(全年)			養 護 費	車輛 保 險 費	車輛 檢 驗 費	備註
								數量 (公升)	單價 (元)	金額				
一般行政 行政管理		現有車輛												
	1	客貨兩用車	4	10304	1801-2400	11,230	6,180			15,400	25,415	7,000	450	
		合計				11,230	6,180			15,400	25,415	7,000	450	車號:AGH-0337

臺北市內湖區戶政事務所

繼續性計畫分年資金需求表

中華民國111年度

單位：新臺幣元

計畫項目	全程計畫 總金額	分年資金需求							備註
		以前年度 預算數	111年度	112年度	113年度	114年度	115年度	116年度以後	
總計	372,540	-	95,940	95,940	95,940	67,140	17,580	-	
一般建築及設備	372,540	-	95,940	95,940	95,940	67,140	17,580	-	
其他設備	372,540	-	95,940	95,940	95,940	67,140	17,580	-	
其他設備	372,540	-	95,940	95,940	95,940	67,140	17,580	-	
109年個人 電腦租賃費	144,000	-	43,200	43,200	43,200	14,400	-	-	總經費不含109及 110年度已編列 112,320元。
110年個人 電腦租賃費	202,800	-	46,800	46,800	46,800	46,800	15,600	-	總經費不含110年度 已編列72,250元。
110年戶役 政行動工作站 筆記型電腦租 賃費	25,740	-	5,940	5,940	5,940	5,940	1,980	-	總經費不含110年度 已編列7,230元。

臺北市內湖區戶政事務所

新興計畫分年資金需求表

中華民國111年度

單位：新臺幣元

計畫項目	全程計畫 總金額	分年資金需求							備註
		以前年度 預算數	111年度	112年度	113年度	114年度	115年度	116年度以後	
總計	410,400	-	73,440	74,880	74,880	74,880	74,880	37,440	
一般建築及設備	410,400	-	73,440	74,880	74,880	74,880	74,880	37,440	
其他設備	410,400	-	73,440	74,880	74,880	74,880	74,880	37,440	
其他設備	410,400	-	73,440	74,880	74,880	74,880	74,880	37,440	
111年個人 電腦租賃費	410,400	-	73,440	74,880	74,880	74,880	74,880	37,440	

本 頁 空 白

歲出按職能及經

中華民國111

職能別分類	經濟性分類	經常支出							資本支出			
		受僱人員報酬	購買商品及勞務支出	債務利息	土地租金支出	經常移轉			經常支出合計	投資及增資		
						對企業	對非營利及民間機構	對政府		對國外	對營業基金	對非營業特種基金
總計		63,042	5,031						68,073			
01 一般公共事務		63,042	5,031						68,073			
02 防衛												
03 公共秩序與安全												
04 教育												
05 保健												
06 社會安全與福利												
07 住宅及社區服務												
08 娛樂、文化與宗教												
09 燃料與能源												
10 農、林、漁、牧業												
11 礦業、製造業及營造業												
12 運輸及通信												
13 其他經濟服務												
14 環境保護												
15 其他支出												

戶政事務所

濟性綜合分類表

年度

單位：新臺幣千元

資本支出													總計	
資本移轉				土地購入	無形資產購入	固定資本形成						資本支出合計		
對企業	對非營利及民間機構	對政府	對國外			住宅	非住宅房屋	營建工程	運輸工具	資訊軟體	其他設備及機器			土地改良
							81					735	816	68,889
							81					735	816	68,889