

年度追加—法定預算

機關編號
07-153

中華民國 113 年度

## 臺北市總預算

### 臺北市政府工務局公園路燈工程管理處單位預算

第一次追加(減)預算

臺北市政府工務局公園路燈工程管理處 編



# 臺北市政府工務局公園路燈工程管理處

## 目 次

中 華 民 國 113 年 度

一、追加(減)預算總說明	第	1 頁
二、主要表		
(一)歲出機關別預算表	第	5 頁
(二)歲出機關別預算表(經資分列)	第	6 頁
三、附屬表		
(一)歲出計畫說明提要與各項費用明細表	第	9 頁
1. 公園綠化及風景區工程		
公園及綠化工程	第	9 頁
四、參考表		
(一)歲出一級用途別科目分析表	第	11 頁
(二)追加(減)預算資本支出分析表	第	12 頁
(三)歲出按職能及經濟性綜合分類表	第	14 頁



# 臺北市政府工務局公園路燈工程管理處

## 追加(減)預算總說明

中華民國 113 年度

### 一、現行法定職掌及組織系統圖：

(一)機關主要職掌：本處組織規程暨編制表奉考試院 107 年 3 月 21 日考授銓法五字第 1074349178 號函同意備查，掌理全市公園與路燈之規劃、建設、施工、維護管理；行道樹栽植、維護管理；都市之綠化、美化；樹木、花卉之培育推廣。

(二)內部分層業務：本處置處長 1 人，承工務局局長之命綜理處務，並指揮監督所屬員工，置副處長 2 人，襄理處務，下設 5 科、2 隊、5 所、1 試驗中心及 5 室，本處預算員額 1,437 人（內含職員 261 人、駐衛警 58 人、技工 847 人、駕駛 110 人、工友 10 人、聘用人員 11 人、約僱人員 140 人）其內部分層業務如下：

園藝科：掌理公園、綠地、行道樹、廣場、兒童遊樂場等新建工程之勘測、規劃、設計等事項。

路燈科：掌理路燈、公園照明及水電設備等新建工程之勘測、規劃、設計等事項。

工務科：掌理土木、綠化、遊憩設施、水電路燈及照明各類工程之發包、簽約、施工、估驗、計價、驗收作業及結算等事項。

品管及職安科：掌理土木、綠化、遊憩設施、水電路燈及照明各類工程施工品質查核管理、工程維護考管及勞工安全衛生業務之計畫督導、考核、訓練、宣導及管理  
等事項。

工程配合科：掌理公園用地之取得，及其產權之變更、移轉、囑託登記暨建物與地上物、地下物之協調、補償與拆遷等事宜。

園藝工程隊：掌理綠地、廣場及行道樹之管理、維護施工等事項。

路燈工程隊：掌理路燈及照明設施之管理、維護施工等事項。

陽明山公園管理所：掌理士林、北投區公園內設施物及植栽之管理維護等事項。

青年公園管理所：掌理萬華、中正、大安區公園內設施物及植栽之管理維護等事項。

圓山公園管理所：掌理松山、中山、大同區公園內設施物及植栽之管理維護等事項。

南港公園管理所：掌理南港、信義、文山區公園內設施物及植栽之管理維護等事項。

園藝管理所：掌理花卉繁殖栽培、花卉展覽、士林官邸及相關園區設施物、植栽之管理  
維護等事項。

花卉試驗中心：掌理觀賞花木之試驗、研究、推廣、病蟲害防治、苗圃、設施物及植栽  
之管理維護及管理內湖區各公園維護管理等事項。

臺北市政府工務局公園路燈工程管理處  
追加(減)預算總說明

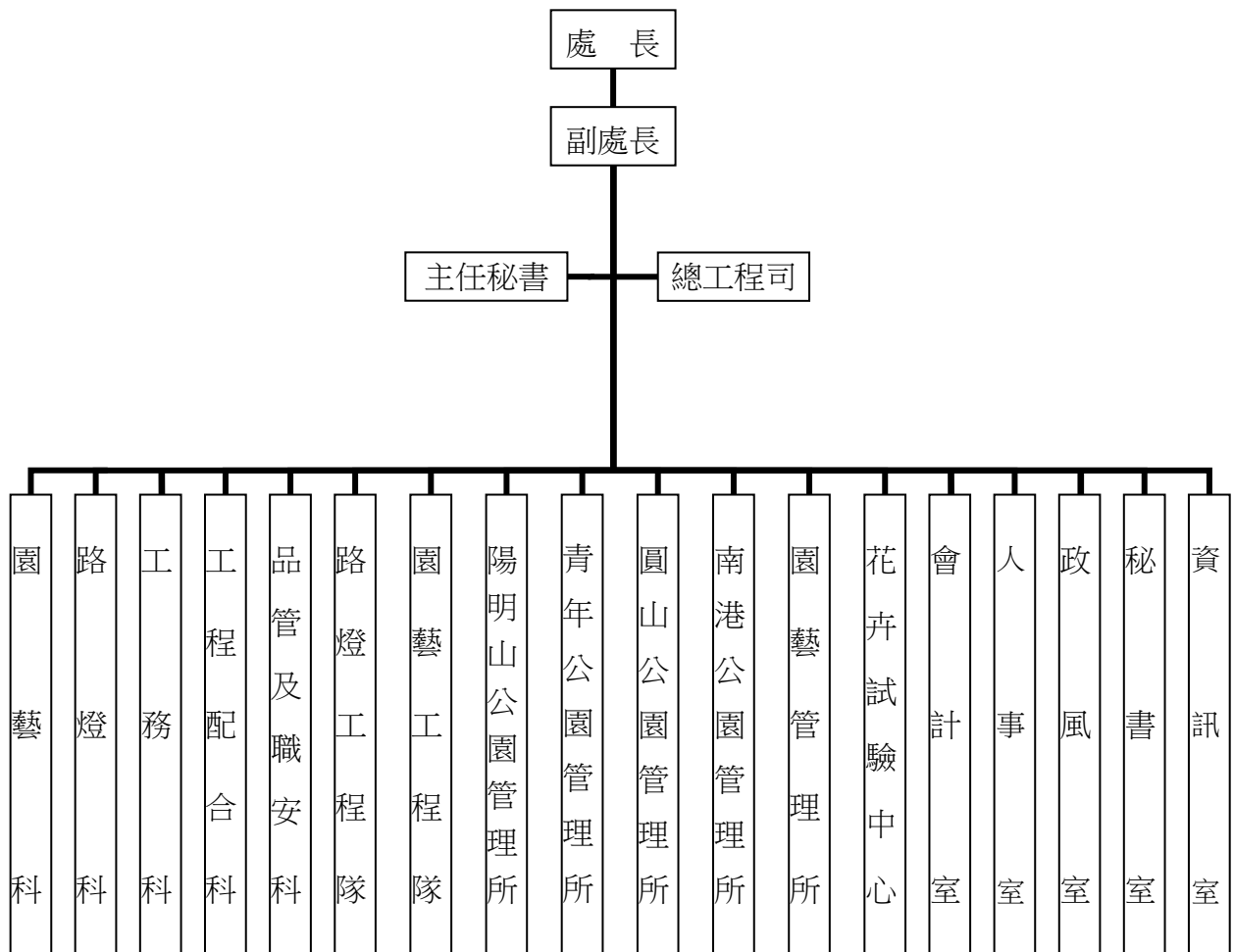
中華民國 113 年度

- 會計室：秉承上級會計機關之監督與指導，並受處長之指揮，依法辦理歲計、會計及統計事項。
- 人事室：秉承上級人事機關之監督與指導，並受處長之指揮，依法辦理人事管理等事項。
- 政風室：秉承上級政風機關之監督與指導，並受處長之指揮，依法辦理政風事項。
- 秘書室：掌理法制、文書、研考、事務、出納、印信典守、儲運、公有財產保管及不屬其他各科、隊、所、中心、室之事項。
- 資訊室：掌理資訊作業設計、管理及推廣等事項。

臺北市政府工務局公園路燈工程管理處  
追加(減)預算總說明

中華民國 113 年度

(三)組織系統圖：



臺北市政府工務局公園路燈工程管理處  
追加(減)預算總說明

中華民國 113 年度

二、本年度施政（業務及工作）計畫修正重點及追加（減）預算提要：

歲出部分：

資本門：追加撫遠公園整修工程因增加人行道舖面及雨水抑制設施之工程費  
17,000,000 元。



臺北市政府工務局公園路燈工程管理處

歲出機關別預算表

經資併計

中華民國113年度

單位：新臺幣千元

科 目				原預算數	追加(減) 預算數	追加(減)後 預算數	說 明	
款	項	目	節					名稱及編號
07				00070000000 臺北市政府工務局主管	3,563,071	17,000	3,580,071	
	004			00071530000 臺北市政府工務局 公園路燈工程管理 處	3,563,071	17,000	3,580,071	
		01		58071530400 路燈管理	151,629	-	151,629	
			01	58071530401 路燈維護	151,629	-	151,629	
		02		58071538800 路燈工程	258,025	-	258,025	
			01	58071538801 路燈整建及新 設工程	258,025	-	258,025	
		03		72071530100 一般行政	1,111,491	-	1,111,491	
			01	72071530101 行政管理	1,111,491	-	1,111,491	
		04		72071530200 公園綠地及園藝 管理	592,187	-	592,187	
			01	72071530201 公園綠地及園 藝維護	592,187	-	592,187	
		05		72071538700 公園綠化及風景 區工程	1,418,494	17,000	1,435,494	
			01	72071538701 公園及綠化工 程	1,418,494	17,000	1,435,494	追加編列「撫遠公園整修工程」之工程費17,000,000元，本工程係110-114年度連續工程，原審定總工程費42,940,000元，經審定修正為59,940,000元。
		06		72071539000 一般建築及設備	31,245	-	31,245	
			01	72071539002 營建工程	5,885	-	5,885	
			02	72071539003 交通及運輸設 備	17,540	-	17,540	
			03	72071539004 其他設備	7,820	-	7,820	

臺北市政府工務局公園路燈工程管理處

歲出機關別預算表

中華民國113年度

單位：新臺幣千元

科 目				名稱及編號	原預算數	追加(減) 預算數	追加(減)後 預算數	說 明
款	項	目	節					
				總 計	3,563,071	17,000	3,580,071	
07				00070000000 臺北市政府工務局主管	3,563,071	17,000	3,580,071	
	004			00071530000 臺北市政府工務局 公園路燈工程管理 處	3,563,071	17,000	3,580,071	
				經常門合計	1,855,307	-	1,855,307	
		01		58071530400 路燈管理	151,629	-	151,629	
			01	58071530401 路燈維護	151,629	-	151,629	
		03		72071530100 一般行政	1,111,491	-	1,111,491	
			01	72071530101 行政管理	1,111,491	-	1,111,491	
		04		72071530200 公園綠地及園藝 管理	592,187	-	592,187	
			01	72071530201 公園綠地及園 藝維護	592,187	-	592,187	
				資本門合計	1,707,764	17,000	1,724,764	
		02		58071538800 路燈工程	258,025	-	258,025	
			01	58071538801 路燈整建及新 設工程	258,025	-	258,025	
		05		72071538700 公園綠化及風景 區工程	1,418,494	17,000	1,435,494	
			01	72071538701 公園及綠化工 程	1,418,494	17,000	1,435,494	
		06		72071539000 一般建築及設備	31,245	-	31,245	
			01	72071539002 營建工程	5,885	-	5,885	

臺北市政府工務局公園路燈工程管理處

歲出機關別預算表

中華民國113年度

單位：新臺幣千元

科 目				名稱及編號	原預算數	追加(減) 預算數	追加(減)後 預算數	說 明
款	項	目	節					
			02	72071539003 交通及運輸設 備	17,540	-	17,540	
			03	72071539004 其他設備	7,820	-	7,820	

本 頁 空 白

# 臺北市政府工務局公園路燈工程管理處

## 歲出計畫說明提要與各項費用明細表

中華民國113年度

單位：新臺幣元

公園綠化及風景區工程－公園及綠化工程

公園綠化及風景區工程－公園及綠化工程

業務計畫及工作計畫名稱與編號		72071538701 公園綠化及風景區工程-公園及綠化工程		承辦單位	圓山公園管理所	
原預算數	1,418,494,000元	追加(減)預算數	17,000,000元	追加(減)後預算數	1,435,494,000元	
歲出計畫說明	<p>一、計畫內容： 追加撫遠公園整修工程人行道鋪面及雨水抑制設施。</p> <p>二、預期成果： 改善撫遠公園設施品質及周圍環境，美化市容。</p>					
分支計畫及用途別科目	單位	數量	單價	追加預算數	追減預算數	說 明
合計				17,000,000		市款17,000,000元
01公園及綠化工程				17,000,000		市款17,000,000元
3000 設備及投資				17,000,000		01撫遠公園整修工程 (1)為配合「民生水資源再生中心暨下水道環境教育館新建工程」辦理整體規劃設計整修工程。 (2)本工程為110-114年度連續工程，總工程費原經議會審定為42,940,000元，因追加公園人行道鋪面及雨水抑制設施，致工程費增加，原編工程費不足支應，須追加工程款17,000,000元，總工程費經議會審定修正為59,940,000元，除至以前年度已編列26,940,000元，本年度已編列13,572,000元，本次追加17,000,000元，餘2,428,000元編列於以後年度。
3015 公共建設及設施費	式	1	900,000	900,000		本年度所需專案管理及監造技術服務費。

臺北市政府工務局公園路燈工程管理處

歲出計畫說明提要與各項費用明細表

中華民國113年度

單位：新臺幣元

分支計畫及用途別科目	單位	數量	單價	追加預算數	追減預算數	說 明
公園綠化及風景區工程—公園及綠化工程	式	1	16,002,273	16,002,273		本年度所需施工費。
	式	1	97,727	97,727		按施工費提列工程管理費。(2.22%)
				59,940,000		總工程費(或總經費)明細如下:
	式	1	3,184,000	3,184,000		專案管理及監造技術服務費。
	式	1	53,577,883	53,577,883		施工費。
	式	1	1,187,117	1,187,117		按施工費提列工程管理費。(2.22%)
	式	1	1,991,000	1,991,000		設計費。

臺北市政府工務局公園路燈工程管理處

歲出一級用途別科目分析表

中華民國113年度

單位：新臺幣千元

名稱及編號	合計	經常支出						資本支出					
		人事費	業務費	獎補助費	債務費	預備金	小計	人事費	業務費	設備及投資	獎補助費	預備金	小計
合計	17,000									17,000			17,000
72071530000 社區發展支出	17,000									17,000			17,000
72071538700 公園綠化及風景 區工程	17,000									17,000			17,000
72071538701 公園及綠化工程	17,000									17,000			17,000

臺北市政府工務局公園路燈工程管理處

追加(減)預算資本支出分析表

中華民國113年度

單位：新臺幣千元

名稱及編號	合計	設備及投資								其他資本支出	
		土地	房屋建築及設備	公共建設及設施	機械設備	運輸設備	資訊軟體設備	雜項設備	權利		投資
合計	17,000	-	-	17,000	-	-	-	-	-	-	-
72071538700 公園綠化及風景區工程	17,000	-	-	17,000	-	-	-	-	-	-	-
72071538701 公園及綠化工程	17,000	-	-	17,000	-	-	-	-	-	-	-



本 頁 空 白

職能別分類	經濟性分類	經常支出							資本支出			
		受僱人員報酬	購買商品及勞務支出	債務利息	土地租金支出	經常移轉			經常支出合計	投資及增資		
						對企業	對非營利及民間機構	對政府		對國外	對營業基金	對非營業特種基金
總計												
01 一般公共事務												
02 防衛												
03 公共秩序與安全												
04 教育												
05 保健												
06 社會安全與福利												
07 住宅及社區服務												
08 娛樂、文化與宗教												
09 燃料與能源												
10 農、林、漁、牧業												
11 礦業、製造業及營造業												
12 運輸及通信												
13 其他經濟服務												
14 環境保護												
15 其他支出												

園路燈工程管理處

濟性綜合分類表

年度

單位：新臺幣千元

資本支出													總計	
資本移轉				土地購入	無形資產購入	固定資本形成						資本支出合計		
對企業	對非營利及民間機構	對政府	對國外			住宅	非住宅房屋	營建工程	運輸工具	資訊軟體	其他設備及機器			土地改良
								17,000					17,000	17,000
													17,000	17,000