

年度-法定預算

機關編號

08-173

中華民國 108 年度

臺北市總預算

臺北市公共運輸處單位預算

臺北市公共運輸處 編

臺北市公共運輸處

目次

中華民國 108 年度

一、預算總說明	第	1 頁
二、主要表		
(一)歲入預算表	第	7 頁
(二)歲出預算表	第	11 頁
三、附屬表		
(一)歲入項目說明提要與預算明細表	第	15 頁
(二)歲出計畫說明提要與各項費用明細表	第	43 頁
1. 一般行政		
行政管理	第	43 頁
2. 運輸業管理		
綜合規劃	第	49 頁
大眾運輸管理	第	53 頁
一般運輸業管理	第	57 頁
稽查業務	第	64 頁
公車處資產負債清理	第	68 頁
智慧運輸管理	第	69 頁
3. 一般建築及設備		
土地購置	第	72 頁
營建工程	第	73 頁
其他設備	第	76 頁
4. 交通福利業務		
身心障礙者交通福利業務	第	79 頁
(三)人事費分析表	第	81 頁
四、參考表		
(一)歲出一級用途別科目分析表	第	83 頁
(二)資本支出分析表	第	84 頁
(三)各項費用彙計表	第	85 頁
(四)人事費彙計表	第	89 頁
(五)約聘僱人員費用分析表	第	90 頁
(六)各項費用分攤表	第	91 頁
(七)公務車輛明細表	第	93 頁
(八)繼續性計畫分年資金需求表	第	104 頁
(九)新興計畫分年資金需求表	第	105 頁

臺北市公共運輸處

目 次

中 華 民 國 108 年 度

(十)市政白皮書計畫項目預算編列情形表	第	106 頁
(十一)歲出按職能及經濟性綜合分類表	第	108 頁

臺北市公共運輸處

預 算 總 說 明

中華民國 108 年度

一、現行法定職掌及組織系統圖：

(一)機關主要職掌：本處組織規程依臺北市政府 100 年 12 月 20 日府法三字第 10034439100 號令修正發布，並經台北市議會 101 年 4 月 27 日議法委字第 10110000040 號函備查，自 101 年 1 月 1 日起，執行本市汽車運輸業、長途客運與藍色公路等綜合規劃事項、大眾運輸營運管理、一般運輸業、纜車、藍色公路之管理、公共運輸業行車業務稽查及公共運輸業務相關智慧運輸系統規劃等業務。

(二)內部分層業務：本處置處長 1 人，副處長 1 人，下設 5 科、4 室，預算員額共 143 人(職員 124 人，技工及駕駛 4 人、工友 6 人、約聘僱人員 9 人)。相關業務職掌如下：

綜合規劃科：執行本市汽車運輸業與長途客運等綜合規劃事項，公共運輸場站規劃、設置及公共運輸票證管理等有關事項。

大眾運輸科：執行本市大眾運輸（汽車運輸業與大眾捷運等）營運管理等有關事項。

一般運輸科：執行一般運輸業、纜車、藍色公路之管理及運價初審或核備等有關事項。

業務稽查科：執行公共運輸業行車業務稽查、行車事故統計分析、服務指標評鑑與獎懲核定及違反運輸相關法規裁罰等有關事項。

智慧運輸科：辦理公共運輸業務相關智慧運輸系統規劃、執行、管理及資訊業務發展等事項。

秘書室：依法辦理文書、檔案、出納、總務、財產管理、公關、研考業務及不屬於其他科室事項。

會計室：依法辦理歲計、會計及統計等事項。

人事室：依法辦理人事管理事項。

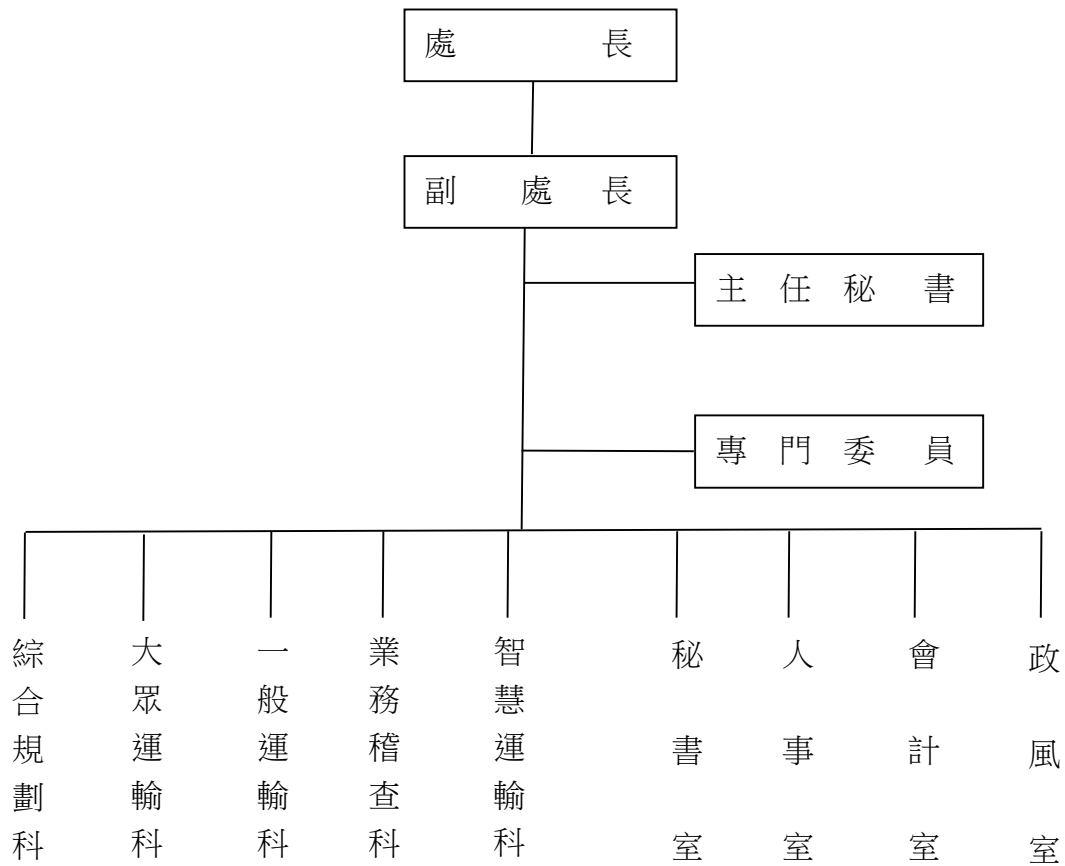
政風室：依法辦理政風事項。

臺北市公共運輸處

預算總說明

中華民國 108 年度

(三)組織系統圖：



二、前年度及上年度已過期間計畫實施及預算執行情形：

(一)前年度計畫實施成果及決算辦理概況：

- 1.計畫實施：本處前年度辦理歲入歲出各項業務，均能按預定業務計畫如期實施，順利完成。
- 2.決算辦理概況：本處前年度歲入預算數 694,028,055 元，決算數 692,877,208 元，決算數約占預算數之 99.83%，短收數 1,150,847 元。歲出預算數 5,586,204,238 元，決算數 5,522,529,795 元，決算數約占預算數 98.86%，賸餘數 63,674,443 元。

(二)上年度已過期間(107 年 1 月至 107 年 5 月)計畫實施及預算執行情形：

- 1.計畫實施：本處截至 107 年 5 月底辦理歲入歲出各項業務，均照各項計畫內容辦理。

臺北市公共運輸處

預算總說明

中華民國 108 年度

2.預算執行情形：本處截至 107 年 5 月底止預算執行情形如下：

歲入部分：

- (1) 罰金罰鍰及怠金：上年度預算數 25,500,000 元，實際執行數 5,722,740 元，占預算分配數 10,625,000 元之 53.86%。
- (2) 賠償收入：上年度預算數 1,200,000 元，實際執行數 625,803 元，占預算分配數 250,000 元之 250.32%。
- (3) 行政規費收入：上年度預算數 42,000 元，實際執行數 27,000 元，占預算分配數 14,000 元之 192.86%。
- (4) 使用規費收入：上年度預算數 7,513,860 元，實際執行數 2,927,792 元，占預算分配數 2,905,000 元之 100.78%。
- (5) 財產孳息：上年度預算數 385,472,663 元，實際執行數 121,884,787 元，占預算分配數 128,005,000 元之 95.22%。
- (6) 財產售價：上年度預算數 10,000,000 元，實際執行數 0 元。
- (7) 廢舊物資售價：上年度預算數 3,000,000 元，實際執行數 450,095 元，占預算分配數 485,000 元之 92.80%。
- (8) 雜項收入：上年度預算數 279,000 元，實際執行數 930,852 元，占預算分配數 144,000 元之 646.43%。

歲出部分：

- (1) 一般行政：上年度預算數 130,403,608 元，實際執行數 61,847,695 元，占預算分配數 66,559,000 元之 92.92%。
- (2) 運輸業管理：上年度預算數 4,661,869,206 元，實際執行數 2,553,517,734 元，占預算分配數 2,633,392,000 元之 96.97%。
- (3) 建築及設備：上年度預算數 239,785,291 元，實際執行數 153,325,418 元，占預算分配數 161,764,770 元之 94.78%。
- (4) 交通福利業務：上年度預算數 205,107,781 元，實際執行數 65,358,529 元，占預算分配數 79,293,000 元之 82.43%。

三、本年度施政(業務及工作)計畫重點及預算提要：(含策略地圖預算編列情形)

(一)本年度計畫重點及預期績效：

- 1.維持公車候車亭之整齊與清潔，提供市民遮陽避雨之良好候車環境。

臺北市公共運輸處

預算總說明

中華民國 108 年度

- 2.加強電腦軟、硬體之管理，提供穩定正確之資訊，以提升資訊服務之品質。
- 3.建構便捷之公車及公車與捷運轉乘運輸系統，提供民眾便利的服務。
- 4.辦理公車運價與票價差額補貼，以低票價政策鼓勵市民搭乘公車。
- 5.審議臺北市聯營公車路線之新闢、變更，健全臺北都會區公車服務路網。
- 6.改善公車經營管理，提高公車服務水準，提供市民舒適安全之大眾運輸工具。
- 7.辦理捷運監理及營運管理，提升臺北捷運安全及服務品質。
- 8.辦理纜車監理及營運管理，提升本市纜車安全及服務品質。
- 9.辦理計程車衛星派遣車隊監督與管理，提升計程車服務品質。
- 10.設置及管理計程車服務站相關服務設施，提供計程車駕駛人短暫休息服務。
- 11.提供老人、身障者搭乘計程車優惠及安全便利之計程車服務。
- 12.加強宣導藍色水路，提升藍色水路旅運量及服務品質。
- 13.辦理公車及計程車隊服務品質評鑑，提升服務品質。
- 14.辦理汽車運輸業從業人員講習，以收肇事防制及提升服務品質之效。
- 15.辦理臺北市幹線公車與轉乘優惠整合，本年度編列 1 億 4,397 萬元，鼓勵民眾利用公車間轉乘，提供便利公車服務。
- 16.依「身心障礙者權益保障法」及「臺北市老人與身心障礙者搭乘公車捷運及計程車補助辦法」，本年度編列 9,491 萬 4,998 元及 1 億 3,087 萬 7,900 元提供本市身心障礙者及其必要陪伴者搭乘捷運及公車優惠補助，落實社會福利。
- 17.依「臺北市老人與身心障礙者搭乘公車捷運及計程車補助辦法」，本年度編列 407 萬 5,000 元，提供身心障礙者搭乘計程車補助，結合計程車派遣車隊之交通資源與社會福利，促進身心障礙者之社會參與。
- 18.擴建本市智慧型站牌及其他相關周邊設備本年度編列 2,625 萬元，提供民眾公車到站即時資訊，提升公車乘車品質與便利性及大眾運輸服務品質，達成時間與資訊的無縫隙運輸目標。
- 19.本年度編列 7 億 8,286 萬 2,042 元辦理老、障、孩童優待票價差補貼，依「老人福利法」、「汽車運輸業管理規則」及「身心障礙者權益保障法」，給予搭乘大眾運具半價補貼。
- 20.本年度編列 3 億 3,000 萬元辦理本市山區聯營公車路線營運虧損補貼，強化路線服務品質。

臺北市公共運輸處
預 算 總 說 明

中華民國 108 年度

21.本年度編列 9,350 萬元及 1,614 萬 5,720 元推動低地板公車及電動公車服務，改善大眾運輸環境。

(二)本年度預算提要及成本估計：

- 1.歲入部份共編列 515,537,000 元，包括罰金罰鍰及息金 25,977,000 元，賠償收入 1,200,000 元，行政規費收入 54,000 元，使用規費收入 8,083,000 元，財產孳息 468,224,000 元，財產售價 10,000,000 元，廢舊物資售價 1,800,000 元，雜項收入 199,000 元。
- 2.歲出部分共編列 6,661,109,000 元，其中經常門 6,233,424,000 元，資本門 427,685,000 元，其明細如下：
 - (1)一般行政預算編列 135,600,000 元，包括人事費 126,013,000 元、業務費 9,587,000 元。
 - (2)運輸業管理預算編列 5,976,877,000 元，包括業務費 234,238,000 元、獎補助及損失 5,742,639,000 元。
 - (3)一般建築及設備預算編列 318,039,000 元，包括土地購置 143,772,000 元、營建工程 77,195,000 元、其他設備 97,072,000 元。
 - (4)交通福利業務預算編列 230,593,000 元，包括業務費 75,000 元、獎補助及損失 230,518,000 元。

本 頁 空 白

臺北市公共運輸處

歲入預算表

中華民國108年度

單位：新臺幣千元

款	項	目	節	名稱及編號	本年度預算數			上年度預算數	前年度決算數	本年度與上年度比較	說明
					合計	經常門	資本門				
				合 計	515,537	505,537	10,000	433,008	692,876	82,529	
02				03000000000 罰款及賠償收入	27,177	27,177	-	26,700	27,656	477	
	056			03081730000 臺北市公共運輸處	27,177	27,177	-	26,700	27,656	477	
		01		03081730100 罰金罰鍰及怠金	25,977	25,977	-	25,500	25,976	477	
			01	03081730101 罰金罰鍰	25,977	25,977	-	25,500	25,976	477	本年度預算數內容與上年度之比較如下： 1. 違反公路法77條罰鍰收入24,477,000元，較上年度增加477,000元。 2. 依旅客違反大眾捷運法罰鍰收入1,500,000元，較上年度無增減。
			02	03081730300 賠償收入	1,200	1,200	-	1,200	1,680	-	
			01	03081730301 一般賠償收入	1,200	1,200	-	1,200	1,680	-	本年度預算數係廠商逾期罰款、沒收保證金、押標金等收入。
03				04000000000 規費收入	8,137	8,137	-	7,556	7,984	581	
	052			04081730000 臺北市公共運輸處	8,137	8,137	-	7,556	7,984	581	
		01		04081730100 行政規費收入	54	54	-	42	54	12	
			01	04081730102 證照費	54	54	-	42	54	12	本年度預算數係換、補發本市轄管汽車運輸業及計程車客運服務業執照收入。
			02	04081730200 使用規費收入	8,083	8,083	-	7,514	7,930	569	
			01	04081730213 場地設施使用費	8,083	8,083	-	7,514	7,930	569	本年度預算數內容與上年度之比較如下： 1. 計程車服務站清潔管理費收入2,340,000元，較上年度增加1,224,000元。 2. 大同區迪化段3小段833地號大稻埕碼頭售票亭場地使用費收入65,448元，較上年度無增減。 3. 前公車處民營化後移撥接管之松德大樓地下2樓員工停車場小型車清潔管理費收入2,448,000元，較上年度無增減。 4. 前公車處民營化後移撥接管之松德大樓地下停車場部分車位夜間及假日開放民眾停車清潔管理費收入705,600元，較上年度無增減。 5. 北投區關渡段3小段588地號關渡碼頭售票亭場地使用費收入77,364元，較上年度無增減。 6. 載客碼頭使用費收入2,445,600元，較上年度增加529,800元。

臺北市公共運輸處

歲入預算表

中華民國108年度

單位：新臺幣千元

科 目				本年度預算數			上年度 預算數	前年度 決算數	本年度與 上年度比較	說 明		
款	項	目	節	名稱及編號	合計	經常門					資本門	
04				06000000000 財產收入	480,024	470,024	10,000	398,473	516,765	81,551	7.前公車處民營化後移撥接管之松德大樓1樓租予銀行ATM之場地使用費收入改列租金收入科目，減列43,200元。 8.前公車處民營化後移撥接管之內湖區文德段5小段338地號內湖修理廠房油槽設備租予大都會汽車客運股份有限公司之場地使用費收入改列租金收入科目，減列812,052元。 9.前公車處民營化後移撥接管之信義區信義段5小段3地號松德大樓廠房油槽設備租予大都會汽車客運股份有限公司之場地使用費收入改列租金收入科目，減列186,396元。 10.計程車服務站設置飲料自動販賣機場地使用費收入改列租金收入科目，減列144,000元。	
	059			06081730000 臺北市公共運輸處	480,024	470,024	10,000	398,473	516,765	81,551		
		01		06081730100 財產孳息	468,224	468,224	-	385,473	387,043	82,751		
			01	06081730101 利息收入	3,100	3,100	-	3,100	3,100	-		本年度預算數係市府轉運站開發權利金繳納期間之利息收入。
			02	06081730102 租金收入	347,682	347,682	-	356,781	361,426	-9,099		本年度預算數內容與上年度之比較如下： 1.前公車處民營化後移撥接管之土地租予大南汽車股份有限公司、大都會汽車客運股份有限公司、首都客運股份有限公司、欣欣客運股份有限公司及東南汽車客運股份有限公司等之租金收入 112,981,239元，較上年度減少 2,412,710元。 2.前公車處民營化後移撥接管之三重區成功段及士林區光華段土地標租予民間業者之租金收入 12,537,453元，較上年度減少1,100,809元。 3.中山區北安段3小段463地號租予中山區公所之租金收入 73,899元，較上年度減少3,955元。 4.信義區信義段4小段1筆土地設定地上權予統一開發股份有限公司興建營運市府轉運站之租金收入 151,593,988元，較上年度減少9,172,884元。 5.大同區市府段1小段1筆土地設定地上權予萬達通實業股份有限公司興建營運臺北轉運站之租金收入 50,519,486元，較上年度減少1,578,733元。 6.前公車處民營化後移撥接管之松德大樓1樓部分區域租予臺灣北區郵政管理局之租金收入 496,272元，較上年度無增減。 7.前公車處民營化後移撥接管之松德大樓2樓部分區域租予休閒食品庫房、禮品部、印刷部及理髮部廠商之租金收入 139,808元，較上年度無增減。 8.前公車處民營化後移撥接管之松山區西松段2小段2筆土地租予停車管理工程處設置平面停車場之租金收入 1,259,190元，較上年度無增減。 9.前公車處民營化後移撥接管之萬華區青年段2小段3筆土地租予市場處設置平面停車場之租金收入 361,972元，較上年度增加145,000元。 10.前公車處民營化後移撥接管

臺北市公共運輸處

歲入預算表

中華民國108年度

單位：新臺幣千元

科 目				本年度預算數			上年度 預算數	前年度 決算數	本年度與 上年度比較	說 明	
款	項	目	節	名稱及編號	合計	經常門					資本門
			03	06081730103 權利金	117,442	117,442	-	25,592	22,517	91,850	<p>之南京東路眷舍標租收入509,760元，較上年度增加109,320元。</p> <p>11.前公車處民營化後移撥接管之松德大樓8樓部分區域租予捷運工程局南區工程處之租金收入456,872元，較上年度增加90,046元。</p> <p>12.南港區南港段三小段5-12及6-1地號土地(南港站)之租金收入1,829,205元，較上年度減少190,534元。</p> <p>13.前公車處民營化後移撥接管之站房租予大都會汽車客運股份有限公司、東南汽車客運股份有限公司及首都客運股份有限公司等之租金收入8,840,388元，較上年度無增減。</p> <p>14.前公車處民營化後移撥接管之松德大樓1樓部分區域租予臺灣北區郵政管理局之租金收入544,452元，較上年度無增減。</p> <p>15.前公車處民營化後移撥接管之松德大樓2樓部分區域租予休閒食品庫房、禮品部、印刷部及理髮部廠商之租金收入70,600元，較上年度無增減。</p> <p>16.前公車處民營化後移撥接管之南京東路眷舍標租予踏踏點子社之租金收入17,000元，較上年度減少8,560元。</p> <p>17.前公車處民營化後移撥接管之士林二場東側工棚租予大都會汽車客運股份有限公司之租金收入28,464元，較上年度無增減。</p> <p>18.前公車處民營化後移撥接管之松德大樓8樓部分區域租予捷運工程局南區工程處之租金收入396,716元，較上年度無增減。</p> <p>19.收取內湖區文德段5小段338地號內湖修理廠房油槽設備租予大都會汽車客運股份有限公司使用租金收入改列本科目，覈實編列812,052元。</p> <p>20.收取信義區信義段5小段3地號松德大樓廠房油槽設備租予大都會汽車客運股份有限公司使用租金收入改列本科目，覈實編列186,396元。</p> <p>21.收取松德大樓一樓租賃予金融機構ATM使用費租金收入改列本科目，覈實編列43,200元。</p> <p>22.收取計程車服務站設置飲料自動販賣機場地使用費租金收入改列本科目，覈實編列172,800元。</p> <p>23.新增北投區湖山段三小段226地號租予中華電信股份有限公司及遠傳電信股份有限公司租金收入30,262元。</p> <p>24.新增南港區南港段2小段1筆土地設定地上權予廠商興建南港轉運站租金收入3,756,395元。</p> <p>25.新增臺北市信義區信義段五小段0003-0000地號土地部分空間供設置電動機車電池交換站之租金收入24,000元。</p> <p>本年度預算數內容與上年度之比較如下： 1.市府轉運站獎勵民間投資興建營運案營業權利金收入1,000,000元，較上年度無增減。 2.智慧型面板廣告收入1,226,160元，較上年度增加122,160元。 3.街道家具廣告收入22,915,200元，較上年度減少572,880元。 4.新增南港轉運站興建營運移轉案及與國產署北區分署國有土地合作改良案開發權利金收入92,300,000元。</p>

臺北市公共運輸處

歲入預算表

中華民國108年度

單位：新臺幣千元

款	項	目	節	名稱及編號	本年度預算數			上年度預算數	前年度決算數	本年度與上年度比較	說明			
					合計	經常門	資本門							
06	023	02		06081730200 財產售價	10,000	-	10,000	10,000	127,819	-	- 本年度預算數係景美女中用地有償撥予都市發展局做為公共住宅使用之售價收入。			
			01	06081730201 土地售價	10,000	-	10,000	10,000	127,819	-				
			03	06081730500 廢舊物資售價	1,800	1,800	-	3,000	1,903	-1,200				
			01	06081730501 廢舊物資售價	1,800	1,800	-	3,000	1,903	-1,200				
				08000000000 補助及協助收入	-	-	-	-	138,989	-				
				08081730000 臺北市公共運輸處	-	-	-	-	138,989	-				
			01	08081730100 上級政府補助收入	-	-	-	-	138,989	-				
			01	08081730102 計畫型補助收入	-	-	-	-	138,989	-		- 前年度決算數係交通部公路總局補助辦理「105年度公路公共運輸提昇計畫」、「106年度公路公共運輸多元推升計畫」各項計畫收入，本年度及上年度均無預算數。		
			08	058		11000000000 其他收入	199	199	-	279		1,482	-80	
				01		11081730000 臺北市公共運輸處	199	199	-	279		1,482	-80	
		01	11081730200 雜項收入	199	199	-	279	1,482	-80					
		01	11081730201 收回以前年度歲出	-	-	-	-	852	-	- 前年度決算數係收回103年度無障礙計程車購車補助款、松山等12個區公所台北卡自費及廢卡費用及三節特別照護金溢領等收入，本年度及上年度均無預算數。				
		02	11081730210 其他雜項收入	199	199	-	279	630	-80	-80 本年度預算數內容與上年度之比較如下： 1.旅客違反大眾捷運法規定之移送強制執行收入 8,000元，較上年度無增減。 2.財物及勞務案件標單工本費收入1,000元，較上年度無增減。 3.計程車服務站車輛拖吊費收入 20,000元，較上年度無增減。 4.電力工程案剷除料回收費收入120,000元，較上年度減少80,000元。 5.拾得現金納庫收入 50,000元，較上年度無增減。				

臺北市公共運輸處

歲出預算表

中華民國108年度

單位：新臺幣千元

科 目				本年度預算數			上年度 預算數	前年度 決算數	本年度與 上年度比較	說 明	
款	項	目	節	名稱及編號	合計	經常門					資本門
08				00080000000 臺北市政府交通局主管	6,661,109	6,233,424	427,685	5,237,068	5,522,529	1,424,041	
	004			00081730000 臺北市公共運輸處	6,661,109	6,233,424	427,685	5,237,068	5,522,529	1,424,041	
		01		60081730100 一般行政	135,600	135,600	-	130,405	48,622	5,195	
			01	60081730101 行政管理	135,600	135,600	-	130,405	48,622	5,195	本年度預算數之內容與上年度之比較如下： 1.人事費 126,013,000元，較上年度增列5,188,409元，依實際需要覈實編列。 2.減列能源管理員及防火管理員訓練費10,000元。 3.其他合共 9,587,000元，較上年度增列17,983元。
		02		60081731800 運輸業管理	5,976,877	5,867,231	109,646	4,661,868	4,828,934	1,315,009	
			01	60081731801 綜合規劃	246,475	136,829	109,646	340,255	244,842	-93,780	本年度預算數之內容與上年度之比較如下： 1.新增南港區中二段五小段459號地價稅3,923元。 2.新增南港轉運站履約管理費 3,000,000元。 3.新增補助公車業者汰換購置電動公車16,145,720元。 4.臺北轉運站地價稅18,539,520元，較上年度增列2,489,224元。 5.補助公車業者汰換購置低地板公車93,500,000元，較上年度減列77,000,000元。 6.原公車處調度站出租土地及市府轉運站地價稅 86,936,078元，較上年度減列11,101,810元。 7.減列臺北西站地價稅、臺北轉運站及市府轉運站房屋稅 27,818,691元。 8.其他合共 28,349,759元，較上年度增列 501,782元。
			02	60081731802 大眾運輸管理	4,392,261	4,392,261	-	2,998,713	3,206,621	1,393,548	本年度預算數之內容與上年度之比較如下： 1.新增捷運轉乘公車補貼款 346,615,908元。 2.新增公共運輸定期票補貼款 564,000,000元。 3.公車間轉乘優惠補貼款 143,970,000元，較上年度增列 75,760,000元。 4.公車票價補貼款(含老障孩童、學生及價差補貼) 2,987,657,490元，較上年度增列 407,133,817元。 5.其他合共 350,017,602元，較上年度增列 38,249元。
			03	60081731803 一般運輸業管理	82,585	82,585	-	74,686	112,974	7,899	本年度預算數之內容與上年度之比較如下： 1.委託臺北大眾捷運股份有限公司經營本市貓空纜車系統虧損彌補數 56,569,434元，較上年度增列7,486,311元。 2.辦理計程車駕駛人免費健康檢查補助費3,960,000元，較上年度增列1,210,000元。 3.減列臺北市計程車營運情形調查(2年1編)1,000,000元。 4.其他合共 22,055,566元，較上年度增列202,021元。
			04	60081731804 稽查業務	3,905	3,905	-	3,897	22,217	8	本年度預算數之內容與上年度之比較如下： 1.行車安全與肇事防制研討評鑑會議及公共運輸服務品質研討相關會議專家學者出席費147,500元，較上年度增列29,500元。 2.公路及市區汽車客運業從業人員行車安全及服務品質教育等訓練之講師費72,000元，較上年度增列14,400元。 3.減列稽查人員冬服(2年1編)45,000元。

臺北市公共運輸處

歲出預算表

中華民國108年度

單位：新臺幣千元

科 目				本年度預算數			上年度 預算數	前年度 決算數	本年度與 上年度比較	說 明	
款	項	目	節	名稱及編號	合計	經常門					資本門
			05	60081731805 公車處資產負債清理	1,200,000	1,200,000	-	1,200,000	1,200,000	-	4.其他合共 3,685,500元，較上年度增列 8,396元。
			06	60081731806 智慧運輸管理	51,651	51,651	-	44,317	42,280	7,334	- 本年度編列彌補前公車處累積虧損如列數。 本年度預算數之內容與上年度之比較如下： 1.新增智慧安全公車試辦成效評估 950,000元。 2.公車動態資訊系統智慧型站牌通訊費及監控中心網路費、電子票證查核系統專線費13,820,000元，較上年度增列 951,000元。 3.公車專用道候車亭監視器、遠端監控網路租金及公車站位候車人數監測設備等6,942,200元，較上年度增列5,300,000元。 4.車機及智慧型站牌維護費8,403,838元，較上年度增列2,753,966元。 5.雙北公車動態資訊系統雲端平臺租用費2,333,000元，較上年度增列473,000元。 6.公車路線查詢系統維護1,264,000元，較上年度增列304,000元。 7.臺北市公車動態資訊系統維護等相關費用(軟體維護費，硬體維護費) 15,064,800元，較上年度減列2,952,363元。 8.其他合共 2,873,162元，較上年度減列 445,559元。
		03		60081736200 接受補助業務支出	-	-	-	-	87,379	-	
			01	60081736202 中央各部會補助業務支出	-	-	-	-	87,379	-	- 前年度決算數係辦理交通部公路總局105年度「公共運輸提昇計畫」及106年度「公共運輸多元推升計畫」，本年度及上年度均無預算數。
		04		60081739000 一般建築及設備	318,039	-	318,039	239,687	306,683	78,352	
			01	60081739001 土地購置	143,772	-	143,772	143,772	143,772	-	- 本年度編列內湖修理廠土地購置價款如列數。
			02	60081739002 營建工程	77,195	-	77,195	41,988	108,961	35,207	本年度預算數之內容與上年度之比較如下： 1.本年度編列鐵路局北淡線圓山宿舍修復工程委託設計監造費962,000元，本工程係108至109年度新興繼續性計畫。 2.本年度編列內湖區河濱公共住宅基地 3,024,000元，本工程係108至111年度新興繼續性計畫。 3.本年度編列內湖區瑞光市場基地工程費分攤款7,706,000元，本工程係107-108年度繼續性計畫。 4.本年度編列公車站位電力申裝工程、貓空纜車塔柱及場站除鏽上漆工作及貓空纜車塔柱第二優先地層傾斜管之灌漿工程等，共計65,503,000元。
			03	60081739003 交通及運輸設備	-	-	-	-	1,362	-	- 前年度決算數係辦理汰換公務車輛，本年度及上年度均無預算數。
			04	60081739004 其他設備	97,072	-	97,072	53,927	52,588	43,145	本年度編列汰換貓空纜車纜索、汰換及增購公車動態系統智慧型站牌及其他相關周邊設備等、汰換及增購公車候車亭、汰換松德大樓客梯設備及汰換貓空纜車車廂握索器等，共計97,072,000元。
		05		60081739200 接受補助建設支出	-	-	-	-	51,610	-	

臺北市公共運輸處

歲出預算表

中華民國108年度

單位：新臺幣千元

科 目				本年度預算數			上年度 預算數	前年度 決算數	本年度與 上年度比較	說 明	
款	項	目	節	名稱及編號	合計	經常門					資本門
			01	60081739202 接受中央各部 會補助建設支 出	-	-	-	51,610	-	前年度決算數係辦理交通部公路總局 105年度「公共運輸提昇計畫」及106年 度「公共運輸多元推升計畫」，本年度 及上年度均無預算數。 本年度預算數之內容與上年度之比較如 下： 1.臺北市身心障礙者小型冷氣車服務品 質監督委員會出席費75,000元，較上年 度增列15,000元。 2.身心障礙者及其必要陪伴者搭乘公車 (半價優待)補助款130,877,900元，較上 年度增列20,950,355元。 3.身心障礙者及其必要陪伴者搭乘捷運 補助款94,914,998元，較上年度增列 4,519,762元。 4.其他合共 4,725,000元，較上年度無增 減。	
		06		68081730400 交通福利業務	230,593	230,593	-	205,108	199,301		25,485
			01	68081730401 身心障礙者交 通福利業務	230,593	230,593	-	205,108	199,301		25,485

本 頁 空 白

臺北市公共運輸處

歲入項目說明提要與預算明細表

經常門

中華民國108年度

單位：新臺幣元

罰金罰鍰及怠金—罰金罰鍰

罰金罰鍰及怠金—罰金罰鍰

來源別子目及細目與編號	03081730101 罰金罰鍰及怠金-罰金罰鍰	承辦單位	業務稽查科	預算金額	25,977,000元
歲入項目說明	<p>一、項目內容： 旅客違反大眾捷運法第50條第1項、第50條之1規定之處罰收入及違反公路法第77條規定之罰鍰收入。</p> <p>二、法令依據： 依據大眾捷運法第50條第1項、第50條之1及公路法第77條規定辦理。</p> <p>三、計算方法： 1.依旅客違反大眾捷運法罰鍰收入1,500元*1,000件=1,500,000元。 2.依違反公路法77條罰鍰收入24,477,000元*1年=24,477,000元。</p> <p>四、實施進度： 自民國108年1月1日起至108年12月31日止。</p> <p>五、完成方法： 1.由本府委託臺北大眾捷運股份有限公司，就旅客違反大眾捷運法第50條第1項、第50條之1規定，辦理舉發裁罰，收繳罰款及解繳市庫。 2.依公路法第77條辦理舉發本市轄管之汽車運輸業者裁罰，收繳罰款及解繳市庫。</p> <p>六、預期成果： 依預計項目內容執行完成。</p>				

臺北市公共運輸處

歲入項目說明提要與預算明細表

經常門

中華民國108年度

單位：新臺幣元

罰金罰鍰及怠金—罰金罰鍰

科目名稱及編號	單位	數量	單價	預算數	說明及收入依據
合計				25,977,000	
03081730101 罰金罰鍰	件	1,000	1,500	1,500,000	旅客違反大眾捷運法罰鍰收入。 收入依據：依大眾捷運法第50條第1項及第50條之1規定辦理
	年	1	24,477,000	24,477,000	違反公路法第77條罰鍰收入。 收入依據：依公路法第77條規定辦理

罰金罰鍰及怠金—罰金罰鍰

臺北市公共運輸處

歲入項目說明提要與預算明細表

經常門

中華民國108年度

單位：新臺幣元

	來源別子目及細目與編號	承辦單位	秘書室	預算金額	
賠償收入—一般賠償收入	03081730301 賠償收入-一般賠償收入			1,200,000元	
歲入項目說明	<p>一、項目內容： 依據各類法令、契約所定應獲之賠償(包括違約金)、廠商逾期罰款、沒收保證金、沒收押標金及沒收工程違約金。</p> <p>二、法令依據： 依據採購法及相關法令規定。</p> <p>三、計算方法： 依各類契約所定應獲之違約金、逾期罰款、沒收保證金、沒收押標金及沒收工程違約金 $1,200,000\text{元} \times 1\text{年} = 1,200,000\text{元}$。</p> <p>四、實施進度： 自民國108年1月1日起至108年12月31日止。</p> <p>五、完成方法： 依法令及契約規定，向廠商收取賠償收入後，依規定解繳市庫。</p> <p>六、預期成果： 依預計項目內容執行完成。</p>				

臺北市公共運輸處

歲入項目說明提要與預算明細表

經常門

中華民國108年度

單位：新臺幣元

	科目名稱及編號	單位	數量	單價	預算數	說明及收入依據
賠償收入——一般賠償收入	合計				1,200,000	
	03081730301 一般賠償收入	年	1	1,200,000	1,200,000	依據各類契約所定應獲之賠償（包括違約金）、廠商逾期罰款、沒收保證金、沒收押標金及沒收工程違約金等收入。 收入依據：依採購法及相關法令規定

賠償收入——一般賠償收入

臺北市公共運輸處

歲入項目說明提要與預算明細表

經常門

中華民國108年度

單位：新臺幣元

	來源別子目及細目與編號	承辦單位	一般運輸科	預算金額	
行政規費收入—證照費	04081730102 行政規費收入-證照費				54,000元
歲入項目說明	<p>一、項目內容：本市轄管汽車客運及計程車客運業執照證照費。</p> <p>二、法令依據：依據交通部發布之「公路證照及監理規費收費辦法」規定辦理。</p> <p>三、計算方法：換、補發：1,500元*36枚=54,000元。</p> <p>四、實施進度：自民國108年1月1日起至108年12月31日止。</p> <p>五、完成方法：本處依公路法審核核准後，本市轄管汽車運輸業者及計程車客運服務業者繳交證照費，始換(補)發證照，並將收入依規定解繳市庫。</p> <p>六、預期成果：依預計項目內容執行完成，充裕市庫收入。</p>				

行政規費收入—證照費

臺北市公共運輸處

歲入項目說明提要與預算明細表

經常門

中華民國108年度

單位：新臺幣元

	科目名稱及編號	單位	數量	單價	預算數	說明及收入依據
行政規費收入－證照費	合計				54,000	
	04081730102 證照費	枚	36	1,500	54,000	換、補發本市轄管汽車運輸業及計程車客運服務業執照收入。 收入依據：依據交通部發布之「公路證照及監理規費收費辦法」

行政規費收入－證照費

臺北市公共運輸處

歲入項目說明提要與預算明細表

經常門

中華民國108年度

單位：新臺幣元

	來源別子目及細目與編號	04081730213 使用規費收入-場地設施使用費	承辦單位	綜合規劃科、一般運輸科、秘書室	預算金額	8,083,000元
使用規費收入—場地設施使用費	<p>一、項目內容： 1.計程車服務站清潔管理費收入。 2.大同區迪化段三小段833地號大稻埕碼頭售票亭使用費收入。 3.松德大樓地下2樓員工停車場清潔管理費收入。 4.松德大樓地下停車場部分車位夜間及假日開放民眾停車清潔管理費收入。 5.北投區關渡段3小段588地號關渡碼頭售票亭使用費收入。 6.載客碼頭使用費收入。</p> <p>二、法令依據： 1.依據臺北市市有財產管理自治條例及其他有關法令規定辦理。 2.依據臺北市計程車服務站管理規則。 3.依據臺北市載客碼頭審請許可與使用費及保證金收費辦法。</p> <p>三、計算方法： 1.計程車服務站清潔管理費2,340,000元。39,000元*5處*12月=2,340,000元。 2.大同區迪化段三小段833地號大稻埕碼頭售票亭使用費65,448元。5,454元*12月=65,448元。 3.松德大樓地下2樓員工停車場小型車清潔管理費2,448,000元。1,200元*170格*12月=2,448,000元。 4.松德大樓地下停車場部分車位夜間及假日開放民眾停車清潔管理費705,600元。小型車清潔管理費705,600元。2,100元*28格*12月=705,600元。 5.北投區關渡段3小段588地號關渡碼頭售票亭使用費77,364元。6,447元*12月=77,364元。 6.載客碼頭使用費2,445,600元。203,800元*12月=2,445,600元。</p> <p>四、實施進度： 自民國108年1月1日起至108年12月31日止。</p> <p>五、完成方法： 1.承租人完成使用行政契約，依規定收取使用費，繳解市庫。 2.由松德大樓管理委員會依實際停車數，按季收取後送繳，依規定解繳市庫。</p> <p>六、預期成果： 依預計項目內容執行完成，充裕市庫收入。</p>					
歲入項目說明						

臺北市公共運輸處

歲入項目說明提要與預算明細表

經常門

中華民國108年度

單位：新臺幣元

	科目名稱及編號	單位	數量	單價	預算數	說明及收入依據
使用規費收入—場地設施使用費	合計				8,083,000	
	04081730213 場地設施使用費	處、月	5×12	39,000	2,340,000	計程車服務站清潔管理費收入。 收入依據：臺北市計程車服務站管理規則
		月	12	5,454	65,448	大同區迪化段3小段833地號大稻埕碼頭售票亭使用費收入。 收入依據：依臺北市市有財產管理自治條例及其他有關法令規定辦理
		處、月	170×12	1,200	2,448,000	松德大樓地下2樓員工停車場小型車清潔管理費收入。 收入依據：依臺北市市有財產管理自治條例及其他有關法令規定辦理
		處、月	28×12	2,100	705,600	松德大樓地下停車場部分車位夜間及假日開放民眾停車清潔管理費收入。 收入依據：依臺北市市有財產管理自治條例及其他有關法令規定辦理
		月	12	6,447	77,364	北投區關渡段3小段588地號關渡碼頭售票亭使用費收入。 收入依據：依臺北市市有財產管理自治條例及其他有關法令規定辦理
		月	12	203,800	2,445,600	載客碼頭使用費收入。 收入依據：依臺北市載客碼頭審請許可與使用費及保證金收費辦法
		式	1	988	988	配合預算編列至千元，增列進位數988元。 收入依據：

臺北市公共運輸處

歲入項目說明提要與預算明細表

經常門

中華民國108年度

單位：新臺幣元

財產孳息—利息收入

財產孳息—利息收入

來源別子目及細目與編號	06081730101 財產孳息-利息收入	承辦單位	綜合規劃科	預算金額	3,100,000元
歲入項目說明	<p>一、項目內容： 市政府轉運站獎勵民間投資興建營運案第二階段第4及第5期開發權利金緩繳利息。</p> <p>二、法令依據： 1.依據促進民間參與公共建設法及其他有關法令規定辦理。 2.依據中華民國仲裁協會101年仲聲仁字第035號仲裁判斷書辦理。</p> <p>三、計算方法： 第二階段第4及第5期開發權利金緩繳期間按年息0.62%繳付利息。(250,000,000元*0.62%*2=3,100,000元)。</p> <p>四、實施進度： 自民國108年1月1日起至108年12月31日止。</p> <p>五、完成方法： 依仲裁判斷收取權利金緩繳利息，並依規定解繳市庫。</p> <p>六、預期成果： 依預計項目內容執行完成，充裕市庫收入。</p>				

臺北市公共運輸處

歲入項目說明提要與預算明細表

經常門

中華民國108年度

單位：新臺幣元

	科目名稱及編號	單位	數量	單價	預算數	說明及收入依據
財產孳息－利息收入	合計				3,100,000	
	06081730101 利息收入	年	1	3,100,000	3,100,000	依據市府轉運站94至98年土地租金爭議案判決，統一開發股份有限公司須繳納94-98年土地租金，惟103年(第四期)及104年(第五期)權利金得各緩繳7年，分別延至110年及111年繳納，緩繳期間按年息0.62%繳付利息。 收入依據：依促進民間參與公共建設法及中華民國仲裁協會101年仲聲仁字第035號仲裁判斷書辦理

財產孳息－利息收入

臺北市公共運輸處

歲入項目說明提要與預算明細表

經常門

中華民國108年度

單位：新臺幣元

來源別子目及 細目與編號	06081730102 財產孳息-租金收入	承辦單位	綜合規劃科、一般 運輸科、秘書室	預算金額	347,682,000元	
<p>財產孳息—租金收入</p> <p>歲入項目說明</p>	<p>一、項目內容： 1.前公車處民營化後，由本府交通局接管，再移由本處管理之土地租金、站房及松德大樓部分區域租金收入。 2.委託民間機構開發經營轉運站之土地租金收入。</p> <p>二、法令依據： 1.依臺北市市有財產管理自治條例及其他有關法令規定辦理。 2.依據臺北市市有公用房地提供使用辦法。 3.依臺北市公有公用土地架設行動電話基地臺使用行政契約。</p> <p>三、計算方法： 1.公告地價*承租面積*5%=年租金。 2.經臺北市政府公告核定做為汽車客運業調度站用地者，其租金6折計收。 3.政府機關、非營利法人、慈善機關、公益團體及學校為其事業目的租用市有土地，其租金6折計收。 4.房屋現值*年息10%=年租金。 5.房屋無課稅現值，以附近房屋租賃行情計算年租金。 6.依促進民間參與公共建設法辦理公共建設興建營運者，其租金6折計收。 7.國有出租土地供騎樓人行道使用者，行政院核准租金減半計收。</p> <p>四、實施進度： 自民國108年1月1日起至108年12月31日止。</p> <p>五、完成方法： 1.承租人完成市有土地使用行政契約或開發經營契約，依規定收取租金，解繳市庫。 2.承租人完成土地以外不動產使用行政契約，依規定收取租金，繳解市庫。</p> <p>六、預期成果： 依預計項目內容執行完成，充裕市庫收入。</p>					<p>財產孳息—租金收入</p>

臺北市公共運輸處

歲入項目說明提要與預算明細表

經常門

中華民國108年度

單位：新臺幣元

	科目名稱及編號	單位	數量	單價	預算數	說明及收入依據
財產孳息—租金收入	合計				347,682,000	
	06081730102 租金收入	年	1	4,576,026	4,576,026	北投區秀山段2小段土地(北投站)租予大南汽車股份有限公司：22,100元*6,902平方公尺*5%*6折*1年=4,576,026元。 收入依據：依臺北市市有財產管理自治條例及其他有關法令規定辦理
		年	1	3,275,788	3,275,788	信義區吳興段3小段2筆土地(吳興站)租予大都會汽車客運股份有限公司：1.70,260元*1,088.17平方公尺*5%*6折*1年=2,293,645元。 2.70,103元*467平方公尺*5%*6折*1年=982,143元。3.以上1-2項共計如列數。 收入依據：依臺北市市有財產管理自治條例及其他有關法令規定辦理
		年	1	993,309	993,309	新北市蘆洲區和平段1筆土地(蘆洲站)租予大都會汽車客運股份有限公司：7,209元*4,592.91平方公尺*5%*6折*1年=993,309元。 收入依據：依臺北市市有財產管理自治條例及其他有關法令規定辦理
		年	1	4,713,676	4,713,676	北投區振興段2小段4筆土地(榮總站)租予大都會汽車客運股份有限公司：1.64,300元*2,365.111平方公尺*5%*6折*1年=4,562,299元。 2.86,654元*6.65平方公尺*5%*6折*1年=17,288元。 3.80,719元*49平方公尺*5%*6折*1年=118,657元。 4.64,300元*8平方公尺*5%*6折*1年=15,432元。5.以上1-4項共計如列數。 收入依據：依臺北市市有財產管理自治條例及其他有關法令規定辦理
		年	1	6,447,744	6,447,744	信義區永春段3小段1筆土地(松職站)租予大都會汽車客運股份有限公司：38,400元*5,597平方公尺*5%*6折*1年=6,447,744元。 收入依據：依臺北市市有財產管理自治條例及其他有關法令規定辦理
	年	1	4,770,408	4,770,408	南港區中南段4小段9筆及5小段3筆土地(舊庄及凌雲站)租予大都會汽車客運股	

臺北市公共運輸處

歲入項目說明提要與預算明細表

經常門

中華民國108年度

單位：新臺幣元

財產孳息—租金收入

財產孳息—租金收入

科目名稱及編號	單位	數量	單價	預算數	說明及收入依據
	年	1	2,749,178	2,749,178	份有限公司：1.(凌雲站)22,600元*3,337平方公尺*5%*6折*1年=2,262,486元。2.(舊庄站)41,100元*809平方公尺*5%*6折*1年=997,497元。3.(舊庄站/橋孔用地)41,100元*2,450平方公尺*5%*6折*1年/2=1,510,425元。4.以上1-3項共計如列數。 收入依據：依臺北市市有財產管理自治條例及其他有關法令規定辦理
	年	1	2,649,931	2,649,931	文山區萬芳段1小段1筆土地(萬芳站)租予大都會及東南汽車客運股份有限公司：1.17,000元*(4,825.394+264)平方公尺*5%*6折*1年=2,595,591元。2.15,000元*682.606平方公尺*1/2*5%*6折*1年=153,587元。3.以上1-2項共計如列數。 收入依據：依臺北市市有財產管理自治條例及其他有關法令規定辦理
	年	1	3,729,528	3,729,528	新北市中和區橋和段3筆土地(中和站)租予大都會汽車客運股份有限公司：1.20,092元*3,415.07平方公尺*5%*6折*1年=2,058,468元。2.17,900元*1,101.42平方公尺*5%*6折*1年=591,463元。3.以上1-2項共計如列數。 收入依據：依臺北市市有財產管理自治條例及其他有關法令規定辦理
	年	1	61,468,979	61,468,979	士林區陽明段4小段5筆土地(士林站)租予大都會汽車客運股份有限公司：1.62,900元*231平方公尺*5%*6折*1年=435,897元。2.60,621元*1,248平方公尺*5%*6折*1年=2,269,650元。3.62,798元*247平方公尺*5%*6折*1年=465,333元。4.59,300元*312平方公尺*5%*6折*1年=555,048元。5.以上1-4項共計如列數。 收入依據：依臺北市市有財產管理自治條例及其他有關法令規定辦理
	年	1	61,468,979	61,468,979	內湖區文德段5小段2筆土地(內湖修理廠)：租予大都會汽車客運股份有限公司暨產發局租予TESLA 1.(大都會

臺北市公共運輸處

歲入項目說明提要與預算明細表

經常門

中華民國108年度

單位：新臺幣元

財產孳息—租金收入

財產孳息—租金收入

科目名稱及編號	單位	數量	單價	預算數	說明及收入依據
					客運)37,718元*20,575.86平方公尺*5%*6折*1年=23,282,409元。2.(大都會客運/人行道退縮地)30,000元*1668.12平方公尺*1/2*5%*6折*1年=750,654元。3.產發局租予TESLA實際地租費用37,435,916元。4.以上1-3項共計如列數。 收入依據：依臺北市市有財產管理自治條例及其他有關法令規定辦理
	年	1	5,807,946	5,807,946	內湖區舊宗段1筆土地(河濱站)租予首都客運股份有限公司：37,300元*5,190.3平方公尺*5%*6折*1年=5,807,946元。 收入依據：依臺北市市有財產管理自治條例及其他有關法令規定辦理
	年	1	5,405,400	5,405,400	中山區榮星段4小段1筆土地(建北站)租予大都會汽車客運股份有限公司：130,000元*2,772平方公尺*5%*6折*1年/2(橋孔用地)=5,405,400元。 收入依據：依臺北市市有財產管理自治條例及其他有關法令規定辦理
	年	1	4,885,124	4,885,124	信義區信義段5小段1筆土地(松德站)租予大都會及東南汽車客運股份有限公司：79,318元*2,052.97平方公尺*5%*6折*1年=4,885,124元。 收入依據：依臺北市市有財產管理自治條例及其他有關法令規定辦理
	年	1	1,508,202	1,508,202	萬華區華中段4小段1筆土地(東園站)租予大都會汽車客運股份有限公司：44,700元*2,249.369平方公尺*5%*6折*1年/2(橋孔用地)=1,508,202元。 收入依據：依臺北市市有財產管理自治條例及其他有關法令規定辦理
	年	1	5,280,000	5,280,000	新北市三重區成功段15筆土地(菜寮站)標租予民間業者：標租價1年5,280,000元。 收入依據：依臺北市市有財產管理自治條例及其他有關法令規定辦理

臺北市公共運輸處

歲入項目說明提要與預算明細表

經常門

中華民國108年度

單位：新臺幣元

財產孳息—租金收入

財產孳息—租金收入

科目名稱及編號	單位	數量	單價	預算數	說明及收入依據
	年	1	73,899	73,899	中山區北安段3小段463地號租予中山區公所。 收入依據：依臺北市中山區公所使用大直計程車服務站土地使用行政契約書
	年	1	7,257,453	7,257,453	士林區光華段2小段2筆土地(舊士林站)標租予民間業者(7,248,540/年)及陽明山瓦斯行(8,913元)：標租價1年7,257,453元。 收入依據：依臺北市市有財產管理自治條例及其他有關法令規定辦理
	年	1	151,593,988	151,593,988	信義區信義段4小段1筆土地設定地上權予統一開發股份有限公司興建營運市府轉運站。314,000元*16,280平方公尺*3%*98.85%*1年=151,593,988元。 收入依據：依臺北市市有財產管理自治條例及其他有關法令規定辦理
	年	1	50,519,486	50,519,486	大同區市府段1小段1筆土地設定地上權予萬達通實業股份有限公司興建營運臺北轉運站。192,000元*21,363平方公尺*3%*99.95%(天橋減收地租折減率)*90.81651%(設定地上權比例)*45.23%(市府持份比例)=50,519,486元。 收入依據：依臺北市市有財產管理自治條例及其他有關法令規定辦理
	年	1	496,272	496,272	松德大樓1樓部分區域(面積462平方公尺)租予臺灣北區郵政管理局。 41,356元*12月=496,272元。 收入依據：依臺北市市有財產管理自治條例及其他有關法令規定辦理
	年	1	17,664	17,664	松德大樓2樓部分區域(面積4.335平方公尺)租予休閒食品部庫房廠商。 收入依據：依臺北市市有財產管理自治條例及其他有關法令規定辦理
	年	1	17,664	17,664	松德大樓2樓部分區域(面積4.335平方公尺)租予禮品部廠商。 收入依據：依臺北市市有財產管理自治條例及其他有關法令規定辦理

臺北市公共運輸處

歲入項目說明提要與預算明細表

經常門

中華民國108年度

單位：新臺幣元

財產孳息—租金收入

財產孳息—租金收入

科目名稱及編號	單位	數量	單價	預算數	說明及收入依據
	年	1	36,480	36,480	松德大樓2樓部分區域(面積8.67平方公尺)租予印刷部廠商。 收入依據：依臺北市市有財產管理自治條例及其他有關法令規定辦理
	年	1	68,000	68,000	松德大樓2樓部分區域(面積8.67平方公尺)租予理髮部廠商。 收入依據：依臺北市市有財產管理自治條例及其他有關法令規定辦理
	年	1	1,259,190	1,259,190	松山區西松段2小段2筆土地(中崙廠)租予本市停車管理工程處設置平面停車場。 11,538,800元(權利金總額)*833/1145(持份比例)*45%/3(年)=1,259,190元。 收入依據：依臺北市市有財產管理自治條例及其他有關法令規定辦理
	年	1	361,972	361,972	萬華區青年段2小段3筆土地(華中橋堤外停車場)租予本市市場處設置平面停車場。 3,600元*2,009平方公尺*5%=361,620元，配合預算編列至千元，增列進位數352元。 收入依據：依臺北市市有財產管理自治條例及其他有關法令規定辦理
	年	1	509,760	509,760	南京東路眷舍(面積108平方公尺)標租。 收入依據：依臺北市市有財產管理自治條例及其他有關法令規定辦理
	年	1	456,872	456,872	松德大樓8樓部分區域(面積192平方公尺)租予捷運工程局南區工程處。 收入依據：依臺北市市有財產管理自治條例及其他有關法令規定辦理
	年	1	1,829,205	1,829,205	南港區南港段三小段5-12及6-1地號土地(南港站)： 1.39,459元*1,362.9平方公尺*5%*6折=1,613,360元。 2.31,350元*229.5平方公尺*5%*6折=215,845元。3.以上1-2項共計如列數。 收入依據：依臺北市市有財產管理自治條例及其他有關法令規定辦理

臺北市公共運輸處

歲入項目說明提要與預算明細表

經常門

中華民國108年度

單位：新臺幣元

財產孳息－租金收入

財產孳息－租金收入

科目名稱及編號	單位	數量	單價	預算數	說明及收入依據
	月	12	212,563	2,550,756	信義區信義段5小段松德站房(面積5,753.149平方公尺)租予大都會及東南汽車客運股份有限公司。 收入依據：依臺北市市有財產管理自治條例及其他有關法令規定辦理
	月	12	339	4,068	信義區吳興段3小段吳興站房(面積81.37平方公尺)租予大都會汽車客運股份有限公司。 收入依據：依臺北市市有財產管理自治條例及其他有關法令規定辦理
	月	12	1,106	13,272	新北市蘆洲區和平段蘆洲站房(面積98.82平方公尺)租予大都會汽車客運股份有限公司。 收入依據：依臺北市市有財產管理自治條例及其他有關法令規定辦理
	月	12	31,391	376,692	北投區振興段2小段榮總站房(面積458.9平方公尺)租予大都會汽車客運股份有限公司。 收入依據：依臺北市市有財產管理自治條例及其他有關法令規定辦理
	月	12	2,338	28,056	北投區湖山段2小段陽明山站房(面積231.79平方公尺)租予大都會汽車客運股份有限公司。 收入依據：依臺北市市有財產管理自治條例及其他有關法令規定辦理
	月	12	1,906	22,872	中山區榮星段4小段建北站房(面積133.67平方公尺)租予大都會汽車客運股份有限公司。 收入依據：依臺北市市有財產管理自治條例及其他有關法令規定辦理
	月	12	4,588	55,056	南港區中南段5小段凌雲站房(面積229.74平方公尺)租予大都會汽車客運股份有限公司。 收入依據：依臺北市市有財產管理自治條例及其他有關法令規定辦理
	月	12	7,505	90,060	文山區萬芳段1小段萬芳站房(面積550.93平方公尺)租

臺北市公共運輸處

歲入項目說明提要與預算明細表

經常門

中華民國108年度

單位：新臺幣元

財產孳息－租金收入

財產孳息－租金收入

科目名稱及編號	單位	數量	單價	預算數	說明及收入依據
	月	12	31,612	379,344	予大都會汽車客運股份有限公司。 收入依據：依臺北市市有財產管理自治條例及其他有關法令規定辦理
	月	12	4,227	50,724	新北市中和區橋和段中和站房(面積1,905.49平方公尺)租予大都會汽車客運股份有限公司。 收入依據：依臺北市市有財產管理自治條例及其他有關法令規定辦理
	月	12	423,872	5,086,464	內湖區文德段5小段內湖修理廠站房(面積19,111.26平方公尺)租予大都會汽車客運股份有限公司及其他單位。 收入依據：依臺北市市有財產管理自治條例及其他有關法令規定辦理
	月	12	45,371	544,452	松德大樓1樓部分區域(面積462平方公尺)租予臺灣北區郵政管理局。 收入依據：依臺北市市有財產管理自治條例及其他有關法令規定辦理
	年	1	8,940	8,940	松德大樓2樓部分區域(面積20.24平方公尺)租予休閒食品庫房廠商。 收入依據：依臺北市市有財產管理自治條例及其他有關法令規定辦理
	年	1	8,940	8,940	松德大樓2樓部分區域(面積20.24平方公尺)租予禮品部廠商。 收入依據：依臺北市市有財產管理自治條例及其他有關法令規定辦理
	年	1	18,720	18,720	松德大樓2樓部分區域(面積40.48平方公尺)租予印刷部廠商。 收入依據：依臺北市市有財產管理自治條例及其他有關法令規定辦理
	年	1	34,000	34,000	松德大樓2樓部分區域(面積

臺北市公共運輸處

歲入項目說明提要與預算明細表

經常門

中華民國108年度

單位：新臺幣元

財產孳息—租金收入

財產孳息—租金收入

科目名稱及編號	單位	數量	單價	預算數	說明及收入依據
	月	12	15,252	183,024	40.48平方公尺)租予理髮部廠商。 收入依據：依臺北市市有財產管理自治條例及其他有關法令規定辦理
	年	1	17,000	17,000	內湖區舊宗段河濱站站房(面積546.49平方公尺)租予首都客運股份有限公司。 收入依據：依臺北市市有財產管理自治條例及其他有關法令規定辦理
	月	12	2,372	28,464	南京東路眷舍(面積108平方公尺)標租。 收入依據：依臺北市市有財產管理自治條例及其他有關法令規定辦理
	年	1	396,716	396,716	士林區陽明段士林二場東側工棚(面積213平方公尺)租予大都會汽車客運股份有限公司及其他業者。 收入依據：依臺北市市有財產管理自治條例及其他有關法令規定辦理
	月	12	67,671	812,052	松德大樓8樓部分區域(面積898.46平方公尺)租予捷運工程局南區工程處。 收入依據：依臺北市市有財產管理自治條例及其他有關法令規定辦理
	月	12	15,533	186,396	內湖區文德段5小段338地號內湖修理廠房油槽設備租予大都會汽車客運股份有限公司使用租金收入。 收入依據：依臺北市市有財產管理自治條例及其他有關法令規定辦理
	處、月	2×12	1,800	43,200	信義區信義段5小段3地號松德大樓廠房油槽設備租予大都會汽車客運股份有限公司使用租金收入。 收入依據：依臺北市市有財產管理自治條例及其他有關法令規定辦理
	臺、月	8×12	1,800	172,800	松德大樓一樓租賃予金融機構ATM使用費租金收入。 收入依據：依臺北市市有財產管理自治條例及其他有關法令規定辦理
					計程車服務站設置飲料自動販賣機場地使用費租金收入。 收入依據：依臺北市市有財

臺北市公共運輸處

歲入項目說明提要與預算明細表

經常門

中華民國108年度

單位：新臺幣元

財產孳息－租金收入

財產孳息－租金收入

科目名稱及編號	單位	數量	單價	預算數	說明及收入依據
	年	1	30,262	30,262	產管理自治條例及其他有關法令規定辦理 北投區湖山段三小段226地號租予中華電信股份有限公司及遠傳電信股份有限公司(新增)。 收入依據：依臺北市公有公用土地架設行動電話基地臺使用行政契約
	年	1	3,756,395	3,756,395	南港區南港段2小段1筆土地設定地上權予廠商興建南港轉運站。107年公告地價115,000元*面積3,266.43平方公尺*1%=3,756,395元(新增)。 收入依據：依臺北市市有財產管理自治條例及其他有關法令規定辦理
	年	1	24,000	24,000	臺北市信義區信義段五小段0003-0000地號土地部分空間供設置電動機車電池交換站(新增)。 收入依據：依臺北市市有財產管理自治條例及其他有關法令規定辦理
	式	1	131	131	配合預算編列至千元，增列進位數131元。 收入依據：

臺北市公共運輸處

歲入項目說明提要與預算明細表

經常門

中華民國108年度

單位：新臺幣元

財產孳息—權利金

財產孳息—權利金

來源別子目及細目與編號	06081730103 財產孳息-權利金	承辦單位	綜合規劃科、智慧運輸科	預算金額	117,442,000元
<p>歲入項目說明</p>	<p>一、項目內容： 1.市政府轉運站獎勵民間投資興建營運案108年度營業權利金。 2.智慧型面板廣告108年度權利金。 3.街道家具廣告108年度權利金。 4.南港轉運站興建營運移轉案及臺北市南港區南港段二小段972地號國有土地合作改良利用案108年度開發權利金。</p> <p>二、法令依據： 1.依據促進民間參與公共建設法及其他有關法令規定辦理。 2.依據採購法及相關法令規定辦理。</p> <p>三、計算方法： 1.市府轉運站營業權利金:自開始營運年度之次一年度起，前一年度稅後純益小於或等於10億元時，按前一年度稅後純益之0.5%繳納營業權利金。(200,000,000*0.5%=1,000,000元)。 2.智慧面板廣告收入：102,180元*12月=1,226,160元。 3.街道家具廣告收入：1,909,600元*12月=22,915,200元。 4.南港轉運站興建營運移轉案及臺北市南港區南港段二小段972地號國有土地合作改良利用案：500,000,000*66.8%+500,000,000*33.2%*5%=342,300,000元，108年度預計收取權利金為92,300,000元，將俟本案簽約後5年再收取剩餘開發權利金250,000,000元。</p> <p>四、實施進度： 自民國108年1月1日起至108年12月31日止。</p> <p>五、完成方法： 1.依獎勵民間投資興建營運案開發經營契約收取權利金，並依規定解繳市庫。 2.依據「106年智慧面板建置及經營管理服務案勞務採購契約」收取價金，解繳市庫。 3.依據「臺北市街道家具廣告設施經營管理契約」收取價金，解繳市庫。 4.依南港轉運站興建營運移轉案投資契約及南港區南港段二小段972地號國有土地合作改良利用契約收取權利金，並依規定解繳市庫。</p> <p>六、預期成果： 依預計項目內容執行完成，充裕市庫收入。</p>				

臺北市公共運輸處

歲入項目說明提要與預算明細表

經常門

中華民國108年度

單位：新臺幣元

	科目名稱及編號	單位	數量	單價	預算數	說明及收入依據
財產孳息—權利金	合計				117,442,000	
	06081730103 權利金	期	1	1,000,000	1,000,000	依市政府轉運站獎勵民間投資興建營運開發經營契約繳前一(107)年度營運權利金，按依前一(107)年度稅後純益之0.5%計收，預估108年度稅後純益為200,000,000元，營業權利金為200,000,000元*0.5%。 收入依據：依促進民間參與公共建設法及其他有關法令規定辦理
		月	12	102,180	1,226,160	智慧面板廣告收入，依實際契約金額計算，第1標每月802元*65站+1,001元*50站=102,180元(每月) 收入依據：依據採購法及相關法令規定辦理
		月	12	1,909,600	22,915,200	街道家具廣告收入，一般廣告版面每面2,170元/面，每月權利金=2,170*880=1,909,600元。 收入依據：依據採購法及相關法令規定辦理
		期	1	92,300,000	92,300,000	1.依南港轉運站興建營運移轉案投資契約收取開發權利金，及與國產署北區分署簽訂之臺北市南港區南港段二小段972地號國有土地合作改良利用契約書規定分收開發權利金。2.本府收取之開發權利金=500,000,000*66.8%+500,000,000*33.2%*5%=342,300,000元，108年度預計收取權利金為92,300,000元，將俟本案簽約後5年再收取剩餘開發權利金250,000,000元。(新增)。 收入依據：依促進民間參與公共建設法及其他有關法令規定辦理
	式	1		640	640	配合預算編列至千元，增列進位數640元。 收入依據：

財產孳息—權利金

臺北市公共運輸處

歲入項目說明提要與預算明細表

資本門

中華民國108年度

單位：新臺幣元

財產售價—土地售價

財產售價—土地售價

來源別子目及細目與編號	06081730201 財產售價-土地售價	承辦單位	綜合規劃科	預算金額	10,000,000元
歲入項目說明	<p>一、項目內容： 有償撥予都市發展局景美女中用地作為公共住宅使用。</p> <p>二、法令依據： 依據臺北市市有財產自治條例及其他有關法令規定辦理。</p> <p>三、計算方法： 有償撥予都市發展局景美女中用地做為公共住宅使用，土地總價934,000,000元，自105年度分20年攤還(前8年每年各10,000,000元，餘款於後續12年無息分期攤還)。</p> <p>四、實施進度： 自民國108年1月1日至108年12月31日止。</p> <p>五、完成方法： 由使用機關分年編列預算撥予本處，收入依規定解繳市庫。</p> <p>六、預期成果： 依預計項目內容執行完成，充裕市庫收入。</p>				

臺北市公共運輸處

歲入項目說明提要與預算明細表

資本門

中華民國108年度

單位：新臺幣元

財產售價—土地售價

科目名稱及編號	單位	數量	單價	預算數	說明及收入依據
合計				10,000,000	
06081730201 土地售價	年	1	10,000,000	10,000,000	有償撥予本府都市發展局文山區實踐段三小段789地號景美女中用地，土地總價以104年土地公告現值計算共計934,000,000元，自105年起以20年分期撥付土地價款，前8年每年各10,000,000元，餘款於後續12年無息分期編列。 收入依據：依據臺北市市有財產管理自治條例及其他有關法令規定辦理

財產售價—土地售價

臺北市公共運輸處

歲入項目說明提要與預算明細表

經常門

中華民國108年度

單位：新臺幣元

來源別子目及 細目與編號	06081730501 廢舊物資售價-廢舊物資售價	承辦單位	一般運輸科	預算金額	1,800,000元
歲 入 項 目 說 明	<p>一、項目內容： 透過惜物網拍賣所需汰換20輛復康巴士之拍賣收入。</p> <p>二、法令依據： 依據臺北市市有財產管理自治條例及其他有關法令規定辦理。</p> <p>三、計算方法： 拍賣收入每輛90,000元*20輛=1,800,000元。</p> <p>四、實施進度： 自民國108年1月1日起至108年12月31日止。</p> <p>五、完成方法： 得標人完成繳款後，依規定解繳市庫。</p> <p>六、預期成果： 依預計項目內容執行完成，充裕市庫收入。</p>				

廢舊物資售價—廢舊物資售價

廢舊物資售價—廢舊物資售價

臺北市公共運輸處

歲入項目說明提要與預算明細表

經常門

中華民國108年度

單位：新臺幣元

科目名稱及編號	單位	數量	單價	預算數	說明及收入依據
合計				1,800,000	
06081730501 廢舊物資售價	輛	20	90,000	1,800,000	小復康老舊車輛拍賣收入。 收入依據：依臺北市市有財產管理自治條例及其他有關法令規定辦理

廢舊物資售價－廢舊物資售價

廢舊物資售價－廢舊物資售價

臺北市公共運輸處

歲入項目說明提要與預算明細表

經常門

中華民國108年度

單位：新臺幣元

	來源別子目及細目與編號	11081730210 雜項收入-其他雜項收入	承辦單位	一般運輸科、業務稽查科、秘書室	預算金額	199,000元	
雜項收入—其他雜項收入	<p>一、項目內容： 1.旅客違反大眾捷運法第50條第1項、第50條之1規定，未依期限繳納罰款，經聲請財產強制執行之執行費用收入。 2.勞務案件標單及財物案件標單出售收入。 3.計程車服務站車輛拖吊費收入。 4.電力工程案創除料回收費收入。 5.拾得現金納庫收入。</p> <p>二、法令依據： 1.依據行政執行法第11條及相關細則。 2.依據採購法及相關法令規定。 3.依據臺北市計程車服務站管理規則。 4.依據臺北市政府各機關學校處理歸屬臺北市所有拾得物作業要點辦理。</p> <p>三、計算方法： 1.違反大眾捷運法未依期限繳納罰款，經聲請財產強制執行之執行費用收入8,000元*1年=8,000元。 2.財物及勞務案件標單工本費收入50元*20份=1,000元。 3.計程車服務站車輛拖吊費收入2,000元*10輛=20,000元。 4.參照以前年度電力工程案創除料回收費用扣除特殊站位(有特別大筆部分)後，約計10,000元*12月=120,000元。 5.參照以前年度實際執行數估列50,000元。</p> <p>四、實施進度： 自民國108年1月1日起至108年12月31日止。</p> <p>五、完成方法： 依規定解繳市庫。</p> <p>六、預期成果： 依預計項目內容執行完成，充裕市庫收入。</p>						雜項收入—其他雜項收入
歲入項目說明							

臺北市公共運輸處

歲入項目說明提要與預算明細表

經常門

中華民國108年度

單位：新臺幣元

	科目名稱及編號	單位	數量	單價	預算數	說明及收入依據
雜項收入—其他雜項收入	合計				199,000	
	11081730210 其他雜項收入	年	1	8,000	8,000	違反大眾捷運法第50條第1項、第50條之1規定，未依期限繳納罰款，經聲請財產強制執行之執行費用收入。 收入依據：依據行政執行法第11條及相關細則
		份	20	50	1,000	財物及勞務案件標單工本費收入。 收入依據：依據採購法及相關法令規定
		輛	10	2,000	20,000	計程車服務站車輛拖吊費收入。 收入依據：依據臺北市計程車服務站管理規則
		月	12	10,000	120,000	電力工程案刨除料回收費收入。 收入依據：依據採購法及相關法令規定
		年	1	50,000	50,000	拾得現金納庫收入。 收入依據：依臺北市政府各機關學校處理歸屬臺北市所有拾得物作業要點辦理

雜項收入—其他雜項收入

臺北市公共運輸處

歲出計畫說明提要與各項費用明細表

中華民國108年度

單位：新臺幣元

一般行政 — 行政管理	業務計畫及工作計畫 名稱與編號	60081730101 一般行政-行政管理	承辦 單位	秘書室、人事室、會計 室、政風室	預算 金額	135,600,000元	一般行政 — 行政管理
歲出計畫 說明	<p>一、計畫內容： 1.配合本處業務需要，處理一般行政工作、文書檔案之建立與管理、現金出納及事務管理事項。 2.配合本處業務需要辦理預(概)、決算之編製、會計業務及統計業務處理等事項。 3.辦理本處員工之任免、遷調、考績、獎懲、福利等人事業務。 4.辦理端正政風、公務機密維護及危害或破壞機關事件之預防。 5.依照市府研究發展考核委員會有關規定，定期推展研考業務，並循法令規定與配合研考措施漸次完成。</p> <p>二、預期成果： 1.適時完成一般行政管理工作。 2.適時完成歲計、會計及統計等工作。 3.適時完成人力與業務職能之配屬。 4.端正政風、確保國家公務機密，維護機關人員、設施之安全。 5.適時完成研究、發展、管制等工作。</p>						
分支計畫及用途別科目		單位	數量	單價	預算數	說 明	
合計					135,600,000	較上年度預算數130,403,608元，增加5,196,392元。	
01人員維持費					126,013,000	較上年度預算數120,824,591元，增加5,188,409元。	
0100 人事費					126,013,000		
0103 法定編制人員待遇		年	1	69,410,778	69,410,778	職員124人薪津(詳人事費分析表)。	
0104 約聘僱人員待遇		年	1	3,790,236	3,790,236	約僱9人薪津(詳聘僱人員薪津及保險費彙計表)。	
0105 技工及工友待遇		年	1	3,879,250	3,879,250	職工10人工資(詳人事費分析表)。	
0111 獎金		年	1	5,044,126	5,044,126	依考績法規定核發之獎金。	
		年	1	10,198,435	10,198,435	依規定核發之年終工作獎金。	
		年	1	5,913,600	5,913,600	道路交通安全人員獎勵金。	

臺北市公共運輸處

歲出計畫說明提要與各項費用明細表

中華民國108年度

單位：新臺幣元

分支計畫及用途別科目	單位	數量	單價	預算數	說明
0121 其他給與	年	1	2,056,425	3,976,665	2,056,425 休假補助費。
	人、月、段	112 × 12 × 2	630	1,693,440	員工上下班交通費。
	人、月、段	30 × 12 × 1	630	226,800	員工上下班交通費。
0131 加班值班費	年	1	3,719,523	6,647,891	3,719,523 本處辦理各項業務超時加班費。
	年	1	2,928,368	2,928,368	不休假出勤加班費。
	0142 退休離職儲金	年	1	6,207,552	9,846,425
0151 保險	年	1	227,361	227,361	提撥約聘僱人員離職儲金。
	年	1	3,411,512	3,411,512	提撥勞工退休準備金。
	年	1	4,232,798	4,232,798	職員及職工健保費。
02一般業務	年	1	171,694	171,694	約聘僱人員健保費。
	年	1	2,361,066	2,361,066	職員公保費。
	年	1	268,299	268,299	職工勞保費。
	年	1	271,737	271,737	約聘僱人員勞保費。
	0200 業務費			6,505,000	較上年度預算數6,493,982元，增加11,018元。
0202 水電費	月	12	4,500	2,128,044	54,000 松德大樓水費分攤款。
	年	1	2,074,044	2,074,044	松德大樓電費分攤款。
0203 通訊費	件、月	396 × 12	19	122,780	90,288 公務用文件郵資。
	年	1	32,492	32,492	工作場所電話費及行動電話費。
0214 其他業務租金	月	12	8,250	99,000	99,000 電信系統交換機租金。
0221 稅捐及規費				168,002	

臺北市公共運輸處

歲出計畫說明提要與各項費用明細表

中華民國108年度

單位：新臺幣元

分支計畫及用途別科目	單位	數量	單價	預算數	說明
一般行政—行政管理	年	1	101,952	101,952	眷舍出租應繳納之地價稅。
	年	1	40,810	40,810	公務車輛使用牌照稅(詳車輛明細表)。
	年	1	1,000	1,000	松德大樓地下停車場營業登記證費用。
	年	1	23,340	23,340	公務車輛燃料使用費(詳車輛明細表)。
	年	1	900	900	公務車輛檢驗執照費(詳車輛明細表)。
0231 保險費				37,487	
	年	1	26,259	26,259	松德大樓地下停車場公共意外責任險保險費。
	年	1	11,228	11,228	公務車輛保險費(詳車輛明細表)。
0250 按日按件計資酬金				36,500	
	節	6	2,000	12,000	公文文書處理講習鐘點費。
	年	1	18,000	18,000	松德大樓消防安全設備檢測等費用。
	年	1	6,500	6,500	松德大樓消防安全訓練費。
0271 物品				250,807	
	年	1	19,469	19,469	業務用文具用品費等。
	年	1	22,800	22,800	水電設備消耗性材料費。
	年	1,000	50	50,000	歸檔用檔案盒。
	年	1	158,538	158,538	公務車輛油料費(詳車輛明細表)。
0279 一般事務費				1,985,264	
	年	1	59,726	59,726	印製各類報表、憑證、文件、信封、歸檔標籤及施政計畫等費用。
	坪、月	2716.72 × 12	15.88	517,698	松德大樓清潔維持費。
	臺、月、張	7 × 12 × 10800	0.7	635,040	影印機使用費。
	月	12	17,760	213,120	松德大樓暨地下停車場保全人員費用。
	人、月	124 × 12	360	535,680	統籌業務費，按職員每人每月360元編列。
	人、月	9 × 12	120	12,960	統籌業務費，按約聘僱人員每人每月120元編列。

臺北市公共運輸處

歲出計畫說明提要與各項費用明細表

中華民國108年度

單位：新臺幣元

分支計畫及用途別科目	單位	數量	單價	預算數	說明
0281 房屋建築養護費	人、月	10 × 12	50	6,000	統籌業務費，按技工、工友及駕駛每人每月50元編列。
	人次	63	80	5,040	查核為民服務業務逾時誤餐餐盒費用。
				315,256	
	年	1	4,510	4,510	松德大樓辦公房舍1,297坪，30坪以內者年列4,510元。
	年	1	139,370	139,370	松德大樓辦公房舍1,297坪，超過30坪部分，每增加1坪增列110元，共計如列數。
0282 車輛及辦公器具養護費	年	1	171,376	171,376	松德大樓辦公房舍(公共區域)、眷舍1,024.14坪等。
				111,658	
	年	1	6,358	6,358	投影機、傳真機等維護費。
0283 設施及機械設備養護費	年	1	105,300	105,300	公務車輛養護費(詳車輛明細表)。
				972,252	
0291 國內旅費	月	12	81,021	972,252	松德大樓公共設施、電梯、機電、消防設備及空調設備系統等維護分攤費。
				125,550	
0298 特別費	人、天	9 × 9	1,550	125,550	職員市外出差旅費。
				152,400	
05會計業務	人、月	1 × 12	12,700	152,400	處長特別費。
				46,000	較上年度預算數45,984元，增加16元。
0200 業務費				46,000	
0271 物品				6,960	
	月	12	580	6,960	業務用文具用品費等。
0279 一般事務費				38,680	
	年	1	37,720	37,720	年度預算書、會計帳簿表冊、會計表報等印刷費。
0295 短程車資	人次	12	80	960	因公逾時誤餐餐盒費用。
	年	1	360	360	辦理會計業務公出(差)交通

一般行政—行政管理

一般行政—行政管理

臺北市公共運輸處

歲出計畫說明提要與各項費用明細表

中華民國108年度

單位：新臺幣元

	分支計畫及用途別科目	單位	數量	單價	預算數	說明
一般行政—行政管理	06人事業務				348,000	費。 較上年度預算數342,607元，增加5,393元。
	0200 業務費				348,000	
	0250 按日按件計資酬金				24,000	
		節	12	2,000	24,000	人力資源終身學習等課程講師鐘點費。
	0271 物品				7,500	
		張	50	150	7,500	卡片識別證。
	0279 一般事務費				313,747	
		月	12	1,832.25	21,987	人事業務相關表報印刷。
		人、年	143 × 1	2,000	286,000	文康活動費。
		人次	72	80	5,760	辦理人事業務逾時誤餐餐盒費用。
	0295 短程車資				2,753	
		年	1	2,753	2,753	辦理人事業務公出(差)交通費。
	07政風業務				26,000	較上年度預算數24,888元，增加1,112元。
	0200 業務費				26,000	
	0250 按日按件計資酬金				5,380	
		節	2	2,000	4,000	舉辦政風法令講習聘請專家學者演講鐘點費。
		件	2	690	1,380	廉政問卷調查報告書面審查費。
	0271 物品				3,457	
		月	12	288.08	3,457	業務用文具用品費等。
	0279 一般事務費				14,690	
		本	124	72.02	8,930	編印政風法紀宣導資料、機密維護及安全維護宣導資料。
		人次	72	80	5,760	辦理政風案件、機密維護、安全維護、講習暨督考考核等工作人員逾時誤餐餐盒費用。
	0295 短程車資				2,473	

臺北市公共運輸處

歲出計畫說明提要與各項費用明細表

中華民國108年度

單位：新臺幣元

分支計畫及用途別科目	單位	數量	單價	預算數	說明
	年	1	2,473	2,473	辦理政風業務、機密維護、安全維護、講習暨督考查核等工作人員公出(差)交通費。
10停車場管理業務				2,662,000	較上年度預算數2,671,556元，減少9,556元。
0200 業務費				2,662,000	
0202 水電費				352,836	
	月	12	29,403	352,836	停車場電費。
0279 一般事務費				2,309,164	
	月	12	192,393.33	2,308,720	松德大樓暨地下停車場管理保全費。
	式	1	444	444	配合預算編列至千元，增列進位數444元。

一般行政—行政管理

一般行政—行政管理

臺北市公共運輸處

歲出計畫說明提要與各項費用明細表

中華民國108年度

單位：新臺幣元

運輸業管理 — 綜合規劃	業務計畫及工作計畫 名稱與編號	60081731801 運輸業管理-綜合規劃	承辦 單位	綜合規劃科	預算 金額	246,475,000元	運輸業管理 — 綜合規劃
歲出計畫說明	<p>一、計畫內容：</p> <ol style="list-style-type: none"> 1.辦理長途客運轉運站及公車調度站補助。 2.辦理購置低地板公車補貼。 3.辦理臺北轉運站、市府轉運站及南港轉運站經營管理及履約作業。 4.維護與清潔本市公車候車亭及公車專用道站臺設施。 5.辦理本市調度站土地管理事宜。 <p>二、預期成果：</p> <ol style="list-style-type: none"> 1.減少大客車進出高(快)速公路前後在市區繞行及路側設站之影響，紓解長途客運車輛對市區交通道路之負荷。 2.推動低地板公車服務，改善大眾運輸環境。 3.引進民間資金及效率，提供優質、便捷國道客運轉乘環境。 4.維持公車候車亭之整齊與清潔，提供市民遮陽避雨之良好候車環境，提升公車服務品質。 5.提供大客車輛調度及停放空間，以提高管理效能。 						
分支計畫及用途別科目		單位	數量	單價	預算數	說 明	
合計					246,475,000	較上年度預算數340,254,852元，減少93,779,852元。	
02綜合規劃					246,475,000	較上年度預算數340,254,852元，減少93,779,852元。	
0200 業務費					133,829,000		
0202 水電費		年	1	4,200,000	4,200,000	公車候車亭及智慧型站牌電費、圓山轉運站設施水電費。	
0221 稅捐及規費					108,549,763		
		年	1	35,816,878	35,816,878	原公車處調度站出租土地地價稅。	
		年	1	18,539,520	18,539,520	臺北轉運站地價稅。	
		年	1	51,119,200	51,119,200	市府轉運站地價稅。	
		年	1	2,380,996	2,380,996	原公車處調度站出租場站建物房屋稅。	
		年	1	673,246	673,246	南港調度站地價稅。	
		年	1	3,923	3,923	南港區中南段五小段459號地價稅(新增)。	
		年	1	16,000	16,000	向地政機關辦理土地複丈、建物勘測及地政(戶政)資料	

臺北市公共運輸處

歲出計畫說明提要與各項費用明細表

中華民國108年度

單位：新臺幣元

分支計畫及用途別科目	單位	數量	單價	預算數	說 明
0231 保險費	年	1	32,000	32,000	申請等規費。 松德加油站及內湖修理廠加油站公共意外責任險及污染險。
0250 按日按件計資酬金	年	1	450,000	450,000	常年法律顧問費用。
	人次	27	2,500	67,500	綜合規劃政策有關會議學者專家出席費。
	人次	64	2,500	160,000	臺北轉運站、市府轉運站營運績效評估委員會、協調委員會及費率審查會委員出席費。
	年	1	6,506	6,506	建築物公共安全檢查簽證及申報委任服務費分攤款（內湖修理廠、松德大樓）。
	年	1	30,000	30,000	各場站消防安全檢測費分攤款。
0251 委辦費	式	1	1,500,000	1,500,000	臺北轉運站暨市府轉運站營運績效評估： 1.人事費：718,000元 2.座談會出席費：35,000元 3.資料整理費：352,000元 4.報告印刷費：195,000元 5.交通費：30,000元 6.行政管理費：170,000元
0271 物品	月	12	384.08	4,609	業務用文具用品費等。
0279 一般事務費	年	1	7,300,000	7,328,802	公車候車亭及站臺設施清潔費。
	年	1	5,762	5,762	各項業務報告印刷費。
	人次	144	80	11,520	勘查場站及候車亭等逾時誤餐餐盒費用。
	人次	144	80	11,520	勘查站牌及轉乘設施逾時誤餐餐盒費用。
0281 房屋建築養護費	年	1	500,000	500,000	調度場上設施設備維修費用。

運輸業管理—綜合規劃

運輸業管理—綜合規劃

臺北市公共運輸處

歲出計畫說明提要與各項費用明細表

中華民國108年度

單位：新臺幣元

分支計畫及用途別科目	單位	數量	單價	預算數	說明
0283 設施及機械設備養護費	年	1	68,794	68,794	榮總站分攤永明區民活動中心大樓電梯、電氣保養及其他相關費用。
	年	1	37,246	37,246	場站消防安全設備維護費分攤款。
	年	1	10,000,000	10,000,000	公車候車亭及站臺相關設施修繕維護、遷移及拆除。
	年	1	500,000	500,000	公車停靠區標字標線劃設及剷除費用。
	年	1	361,000	361,000	圓山轉運站暨權管場站植栽區清潔維護費。
0291 國內旅費	人、天	1×10	1,550	15,500	參加縣市交通會議及國內公車管理單位之業務觀摩等市外出差旅費。
0295 短程車資	年	1	8,640	8,640	勘查場站及候車亭等公出(差)交通費。
	年	1	8,640	8,640	勘查站牌及轉乘設施公出(差)交通費。
0400 獎補助費				109,646,000	
0417 對國內團體之捐助				109,646,000	
	輛	85	1,100,000	93,500,000	補助公車業者汰換購置低地板公車，補貼單價為每部車輛實際車款不含營業稅之3成，且不超過實際車款不含營業稅扣除本市聯營公車核定運價之購車成本價(資本門)。
	式	1	16,145,720	16,145,720	補助公車業者汰換購置電動公車(新增)： 估算方式：電動公車車輛數*每車每日營運公里*營運天數*每公里補貼5元=32*155.21*365*5+100*155.21*(365/4)*5=16,145,720 元。
	式	1	280	280	配合預算編列至千元，增列進位數280元。
				3,000,000	01南港轉運站履約管理費
0200 業務費				3,000,000	

運輸業管理—綜合規劃

運輸業管理—綜合規劃

臺北市公共運輸處

歲出計畫說明提要與各項費用明細表

中華民國108年度

單位：新臺幣元

運輸業管理—綜合規劃

分支計畫及用途別科目	單位	數量	單價	預算數	說明
0251 委辦費				3,000,000	
	式	1	3,000,000	3,000,000	南港轉運站履約管理費(新增)： 本案為108至112年度連續性計畫，總經費15,000,000元，本年度編列第1年經費3,000,000元，餘12,000,000元編列於以後年度，各年度資金需求詳新興計畫分年資金需求表。
				15,000,000	總工程費(或總經費)明細如下：
	式	1	15,000,000	15,000,000	南港轉運站履約管理費。

運輸業管理—綜合規劃

臺北市公共運輸處

歲出計畫說明提要與各項費用明細表

中華民國108年度

單位：新臺幣元

運輸業管理—大眾運輸管理

運輸業管理—大眾運輸管理

業務計畫及工作計畫名稱與編號	60081731802 運輸業管理-大眾運輸管理	承辦單位	大眾運輸科	預算金額	4,392,261,000元
----------------	-----------------------------	------	-------	------	----------------

歲出計畫說明	<p>一、計畫內容： 1.配合本市交通改善及捷運系統路線，加強公車與捷運兩大運輸系統整合。 2.辦理公車運價與票價差額補貼。 3.依據交通部「大眾運輸事業補貼辦法」規定辦理本市服務性路線虧損補貼作業。 4.辦理公車路線規劃及調整。 5.辦理捷運監理行政業務，監督及檢查大眾捷運系統運輸設備相關安全事項。 6.辦理捷運營運督導業務，大眾捷運系統經營、維護與安全檢查相關事項核定。</p> <p>二、預期成果： 1.建構便捷之公車間及公車與捷運間轉乘運輸系統，提供民眾便利的服務。 2.維持低廉公車票價，強化民眾使用意願。 3.健全臺北都會區公車服務路網，提升公車路網運輸效能。 4.督促臺北大眾捷運股份有限公司維持捷運系統正常運作，確保行車安全，提高服務水準。 5.督導臺北捷運公司提供安全、快速、舒適之捷運運輸服務。</p>
--------	--

分支計畫及用途別科目	單位	數量	單價	預算數	說 明
合計				4,392,261,000	較上年度預算數2,998,713,026元，增加1,393,547,974元。
02聯營公車補貼				4,384,783,000	較上年度預算數2,991,258,513元，增加1,393,524,487元。
0200 業務費				12,539,000	
0214 其他業務租金				12,045,773	
	式	1	12,045,773	12,045,773	清明掃墓公車租金費用。
0250 按日按件計資酬金				427,500	
	人次	27	2,500	67,500	國道及公路運輸管理相關會議學者專家出席費。
	家次	12	30,000	360,000	委託會計師評鑑聯營公車業者財務報表工作底稿。
0271 物品				4,609	
	月	12	384.08	4,609	業務用文具用品費等。
0279 一般事務費				28,838	
	次	1	5,798	5,798	各項業務報告印刷費。
	人次	144	80	11,520	勘查公路客運站位逾時誤餐餐盒費用。

臺北市公共運輸處

歲出計畫說明提要與各項費用明細表

中華民國108年度

單位：新臺幣元

分支計畫及用途別科目	單位	數量	單價	預算數	說 明
運輸業管理—大眾運輸管理	人次	144	80	11,520	查核公路客運營運情況逾時誤餐餐盒費用。
	0291 國內旅費			15,000	
	人次	30	500	15,000	出席交通運輸會議交通費。
	0295 短程車資			17,280	
	年	1	8,640	8,640	勘查公路客運站位公出(差)交通費。
	年	1	8,640	8,640	勘查公路客運營運情況公出(差)交通費。
	0400 獎補助費			4,372,244,000	
	0417 對國內團體之捐助			330,000,000	
	年	1	330,000,000	330,000,000	補助本市公車服務性路線營運虧損補貼。
	0457 其他補助及捐助			4,042,244,000	
年	1	143,970,000	143,970,000	公車間轉乘優惠補貼。	
年	1	782,862,042	782,862,042	老障孩童優待票補貼款，依「老人福利法」、「汽車運輸業管理規則」及「身心障礙者權益保障法」，給予搭乘大眾運具半價補貼。	
年	1	208,178,933	208,178,933	學生(刷卡)優待票補貼款，依「臺北市學生搭乘聯營公車優待辦法」，學生乘車優惠由政府編列預算補貼。	
年	1	1,996,616,515	1,996,616,515	價差補貼款，依「發展大眾運輸條例」辦理。	
年	1	346,615,908	346,615,908	捷運轉乘公車補貼款(新增)。	
年	1	564,000,000	564,000,000	公共運輸定期票補貼款，補貼民眾實際使用金額大於定期票票收扣除成本之差額(新增)。	
式	1	602	602	配合預算編列至千元，增列進位數602元。	
03公車運輸業營運管理				6,640,000	較上年度預算數6,707,493元，減少67,493元。
0200 業務費				6,640,000	
0203 通訊費				98,350	
年	1	98,350	98,350	各項業務及案件郵資、電話費。	

臺北市公共運輸處

歲出計畫說明提要與各項費用明細表

中華民國108年度

單位：新臺幣元

分支計畫及用途別科目	單位	數量	單價	預算數	說 明
0213 資訊服務費				1,900,000	
	式	1	1,900,000	1,900,000	公車動態資訊輔助乘客OD調查程式系統維運等相關費用。
0250 按日按件計資酬金				162,500	
	人次	27	2,500	67,500	公車運輸管理相關會議學者專家出席費。
	人次	38	2,500	95,000	臺北都會區市區及公路客運路線審議委員會會議專家學者出席費。
0271 物品				5,186	
	月	12	432.17	5,186	業務用文具用品費等。
0279 一般事務費				4,408,904	
	式	1	250,000	250,000	宣導主題專車業務及大眾運輸政策等相關費用。
	次	8	9,603	76,824	臺北都會區市區及公路客運路線審議委員會工作小組會議資料印製費。
	式	1	4,000,000	4,000,000	公共運輸推廣，辦理媒體記者會及相關活動等相關費用（含餐飲及雜支），拍攝宣導影片及印製文宣（如摺頁、手冊及地圖等）。
	次	4	9,000	36,000	臺北都會區市區及公路客運路線審議委員會會議資料印製費。
	人次	288	80	23,040	勘查公車營運狀況逾時誤餐餐盒費用。
	人次	288	80	23,040	勘查公車站位逾時誤餐餐盒費用。
0291 國內旅費				30,500	
	人、天	1 × 10	1,550	15,500	參加縣市交通會議及國內公車管理單位之業務觀摩等市外出差旅費。
	人次	30	500	15,000	出席交通運輸會議交通費。
0295 短程車資				34,560	
	年	1	17,280	17,280	勘查公車站位公出(差)交通費。
	年	1	17,280	17,280	勘查公車營運狀況公出(差)交通費。

運輸業管理—大眾運輸管理

運輸業管理—大眾運輸管理

臺北市公共運輸處

歲出計畫說明提要與各項費用明細表

中華民國108年度

單位：新臺幣元

分支計畫及用途別科目	單位	數量	單價	預算數	說 明
04捷運及輕軌運輸監理行政				838,000	較上年度預算數747,020元，增加90,980元。
0200 業務費				838,000	
0203 通訊費	年	1	99,323	99,323	各項業務及案件郵資、電話費。
0221 稅捐及規費	年	1	3,285	3,285	辦理捷運土地相關稅捐及申請土地鑑界、建物登記謄本、地籍圖等規費。
0250 按日按件計資酬金	人次	180	2,500	450,000	專家學者出席捷運年度定檢、臨檢、初勘及諮詢等會議出席費。
0271 物品	月	12	1,766	21,192	業務用文具用品費等。
0279 一般事務費	年	1	29,800	29,800	捷運年度定檢、臨檢相關會議等雜支及宣導資料、捷運系統財產清冊印刷裝訂費用。
	年	1	121,500	121,500	臺北捷運公司代辦執行舉發裁罰旅客違反大眾捷運法規定之所需費用。
	年	1	30,000	30,000	臺北捷運公司代辦執行旅客違反大眾捷運法規定之移送強制執行費用暨郵資費用。
	件	460	20	9,200	臺北捷運公司代辦執行案件劃撥手續費。
	人次	540	80	43,200	赴外單位開會逾時誤餐餐盒費用。
0291 國內旅費	人、天	1 × 10	1,550	15,500	出席捷運有關會議之市外出差旅費。
0295 短程車資	年	1	15,000	15,000	赴外單位開會公出(差)交通費。

運輸業管理—大眾運輸管理

運輸業管理—大眾運輸管理

臺北市公共運輸處

歲出計畫說明提要與各項費用明細表

中華民國108年度

單位：新臺幣元

運輸業管理 — 一般運輸業管理	業務計畫及工作計畫 名稱與編號	60081731803 運輸業管理-一般運輸業管理	承辦 單位	一般運輸科	預算 金額	82,585,000元	運輸業管理 — 一般運輸業管理
歲出 計畫 說明	<p>一、計畫內容： 1.依據「公路法」及「汽車運輸業管理規則」等相關規定，辦理個人經營計程車客運業審核及牌照發放作業。2.依據交通部訂頒之「計程車客運服務業申請核准經營辦法」相關規定辦理計程車客運服務業(含派遣車隊)督導管理業務。3.設置及管理計程車服務站相關服務設施，提供計程車駕駛人短暫休息服務。4.依據「計程車運輸合作社設置管理辦法」及「臺北市計程車運輸合作社社員申領牌照作業準則」等相關規定，辦理計程車運輸合作社督導管理業務。5.依據「道路交通安全講習辦法」、「公路法」及「汽車運輸業管理規則」等規定，辦理汽車運輸業從業人員講習。6.依據「公路法」及「汽車運輸業管理規則」等相關規定，辦理一般運輸業設立、變更及轉讓等管理事項。7.辦理計程車隊服務品質評鑑。8.辦理計程車駕駛人健康檢查。9.持續推動0800安全叫車轉接系統。10.持續推動「敬老愛心車隊」計畫，比照大眾運輸系統提供年長者及身心障礙者搭乘計程車優惠。11.推廣藍色水路及辦理藍色水路營運申請相關事宜。12.加強規劃藍色水路服務設施。13.辦理本市載客小船營運及碼頭管理業務。14.辦理本市纜車監理及纜車行政業務，督導營運機構維持系統正常運作及安全無虞。15.辦理本市貓空纜車系統經營管理及履約作業。16.辦理本市纜車土地管理事宜。</p> <p>二、預期成果： 1.辦理個人經營計程車客運業審核及牌照發放作業。 2.辦理計程車客運服務業(含車輛派遣)監督及管理，提升計程車服務品質。 3.實施計程車服務站收費管理，以提升車輛停車週轉率及管理效能，創造優質的休息環境。 4.落實計程車運輸業管理，以健全計程車行業之營運。 5.行銷推廣藍色水路，擴大民眾參與，以提昇藍色水路服務品質及營運效能。 6.落實纜車業務管理，督導營運機構之營運狀況，維持系統正常運作及安全無虞。</p>						
分支計畫及用途別科目		單位	數量	單價	預算數	說 明	
合計					82,585,000	較上年度預算數74,686,668元，增加7,898,332元。	
02小復康及一般運輸業					497,000	較上年度預算數500,195元，減少3,195元。	
0200 業務費					497,000		
0203 通訊費					189,435		
		件	8,408	5	42,040	寄發公文平信郵資。	
		部、月	2 × 12	1,227	29,448	與小復康委辦廠商電話聯繫費用。	
		年	1	117,947	117,947	郵寄小復康委辦廠商及一般運輸業函件雙掛號郵資。	
0250 按日按件計資酬金					82,500		
		人次	33	2,500	82,500	督導小復康及一般運輸業管理業務座談會專家學者出席費。	
0271 物品					17,285		
		月	12	1,440.42	17,285	辦理業務所需文具用品費等。	
0279 一般事務費					187,680		
		輛	20	9,000	180,000	汰換小復康老舊車輛拍賣代理費用。	

臺北市公共運輸處

歲出計畫說明提要與各項費用明細表

中華民國108年度

單位：新臺幣元

分支計畫及用途別科目	單位	數量	單價	預算數	說明
運輸業管理—一般運輸業管理 03計程車業務	人次	96	80	7,680	督導小復康業務等逾時誤餐餐盒費用。
	0291 國內旅費			9,300	
	人、天	1×6	1,550	9,300	赴外縣市出席監理業務會議差旅費。
	0295 短程車資			10,800	
	年	1	10,800	10,800	督導小復康業務等公出(差)交通費。
				19,672,000	較上年度預算數19,341,819元，增加330,181元。
	0200 業務費			15,493,000	
	0202 水電費			3,304,918	
	月	12	53,440	641,280	計程車服務站及其停車場水費。
	年	1	2,663,638	2,663,638	計程車服務站及其停車場電費。
	0203 通訊費			248,294	
	部、月	5×12	2,957.83	177,470	計程車服務站遠端監控網路月租費。
	件、次	388×2	34	26,384	郵寄計程車公司函件雙掛號郵資。
件、次	11×5	32.98	1,814	雙掛號證照郵資。	
件、次	17×12	34.92	7,124	郵寄計程車運輸合作社函件雙掛號郵資。	
部、月	5×12	591.7	35,502	電話費。	
0211 土地租金			188,568		
年	1	188,568	188,568	公館計程車服務站停車格位租金。	
0214 其他業務租金			1,032,000		
座、月	11×12	6,000	792,000	路外計程車招呼站活動式廁所租賃。	
年	1	240,000	240,000	計程車服務站租賃費用。	
0221 稅捐及規費			27,826		
年	1	27,826	27,826	大直及建國計程車服務站地價稅。	

臺北市公共運輸處

歲出計畫說明提要與各項費用明細表

中華民國108年度

單位：新臺幣元

分支計畫及用途別科目	單位	數量	單價	預算數	說明
0231 保險費	年	1	134,000	134,000	計程車服務站保險及簽證費用。
				134,000	
0271 物品	月	12	5,800	69,600	業務用相關設備(含傳真機、事務機、電話機、血壓計、體重機、飲水機、電視機、電風扇、躺椅)及文具用品費等。
				69,600	
0279 一般事務費	年	1	41,504	41,504	計程車相關資料印刷費、各種資料證照及簽證費等。
	月	12	163,500	1,962,000	計程車服務站委外清潔費。
	季	4	36,180	144,720	計程車服務站日常清潔用品費用。
	月	12	4,590	55,080	計程車服務站訂購報紙及有線電視費用。
	月	12	280,000	3,360,000	計程車服務站停車場收費管理費用(辦理建國、中山、瑞光、公館及大直等5個計程車服務站每月每站停車清潔費收取繳庫及製作報表、設備之維護及處理停車秩序等費用)。
	張	40,000	1.5	60,000	計程車春節運價貼紙。
	年	1	100,000	100,000	辦理計程車駕駛人免費健康檢查宣導作業行政費。
	年	1	2,000,000	2,000,000	計程車相關業務推廣宣導及秩序維持導引用等。
	年	1	430,000	430,000	路外計程車招呼站清潔費。
	年	1	550,000	550,000	0800智慧型安全叫車轉接系統。
	式	1	630,000	630,000	臺北市計程車服務品質評鑑。
	人次	18	80	1,440	計程車業務等逾時誤餐餐盒費用。
	輛	10	2,000	20,000	計程車服務站久停及違停車輛拖吊費。
	0281 房屋建築養護費	年、次	1 × 12	7,700	92,400
				361,630	

運輸業管理—一般運輸業管理

運輸業管理—一般運輸業管理

臺北市公共運輸處

歲出計畫說明提要與各項費用明細表

中華民國108年度

單位：新臺幣元

分支計畫及用途別科目	單位	數量	單價	預算數	說明	
0282 車輛及辦公器具養護費	年	1	269,230	269,230	計程車服務站房舍及停車場設施之清理、整修及油漆費。	
	0283 設施及機械設備養護費	臺	5	4,480	22,400	計程車服務站辦公設備及冷氣機維護費。
		月	12	6,500	78,000	計程車服務站給水設備等維護保養費。
		月	12	8,130	97,560	計程車服務站照明及衛浴設備維護保養費。
		月	12	5,000	60,000	計程車服務站收費及監視系統設備維護保養費。
		式	1	30,000	30,000	臺北車站乘客導引設施維護費。
		式	1	100,000	100,000	臺北車站東側停車場計程車排班區人行道候車月台區維修保養費用。
		套	20	10,000	200,000	計程車招呼站(服務站)標誌設施設置費用。
		平方公尺	900	200	180,000	計程車招呼站(服務站)標線劃設及刨除費用。
		0291 國內旅費	人、天	1×2	1,550	3,100
0295 短程車資	年	1	360	360	計程車業務等公出(差)交通費。	
0400 獎補助費				4,179,000		
0457 其他補助及捐助				4,179,000		
04汽車運輸業從業人員講習	人	1,800	2,200	3,960,000	辦理計程車駕駛人免費健康檢查補助費。	
	小時	1,095	200	219,000	建國計程車服務站自治會協勤費。	
				183,000	較上年度預算數165,480元，增加17,520元。	
0200 業務費				183,000		
0203 通訊費				14,280		

運輸業管理—一般運輸業管理

運輸業管理—一般運輸業管理

臺北市公共運輸處

歲出計畫說明提要與各項費用明細表

中華民國108年度

單位：新臺幣元

分支計畫及用途別科目	單位	數量	單價	預算數	說 明
0250 按日按件計資酬金	件	420	34	14,280	通知調訓汽車運輸業者雙掛號郵資。
				84,000	
	節	42	2,000	84,000	外聘講師鐘點費。
	0279 一般事務費			84,720	
	人、班	30 × 14	100	42,000	教材製作費。
	人、班	30 × 14	100	42,000	講習學員便當、文具用品、飲水及講習通知單印製等費用。
	式	1	720	720	配合預算編列至千元，增列進位數720元。
05藍色公路管理				5,248,000	較上年度預算數5,238,484元，增加9,516元。
0200 業務費				5,248,000	
0201 教育訓練費				18,000	
	人、次	1 × 1	18,000	18,000	小船檢丈人員動力小船駕駛等訓練。
0202 水電費				36,002	
	年	1	36,002	36,002	藍色水路碼頭遠端監控設施電費。
0203 通訊費				3,492	
	月	12	291	3,492	郵寄公函及各項通知文件。
0214 其他業務租金				328,440	
	年	1	328,440	328,440	藍色水路碼頭監視器及遠端監控網路租金。
0221 稅捐及規費				886	
	年	1	886	886	大稻埕、關渡碼頭售票亭地價稅。
0250 按日按件計資酬金				140,000	
	人次	20	2,500	50,000	藍色水路相關會議專家學者出席費。
	次	6	15,000	90,000	藍色水路相關資料蒐集調查。
0279 一般事務費				4,320,400	
	月	12	6,000	72,000	辦理藍色水路相關設施清潔工作。

運輸業管理—一般運輸業管理

運輸業管理—一般運輸業管理

臺北市公共運輸處

歲出計畫說明提要與各項費用明細表

中華民國108年度

單位：新臺幣元

分支計畫及用途別科目	單位	數量	單價	預算數	說 明
運輸業管理—一般運輸業管理	式	1	2,450,000	2,450,000	藍色水路體驗，辦理媒體記者、旅行業者、學校團體等體驗活動與觀摩外縣市藍色水路相關費用(含餐飲、船票及雜支等)，並印製文宣(如摺頁、手冊及地圖等)。
	年	1	168,000	168,000	依據災害防救法及臺北市載客小船營運及碼頭管理自治條例等規定，辦理藍色水路船舶救難演習及訓練相關費用。
	月、天	12×3	45,000	1,620,000	本市載客碼頭委託保全管理協勤費。
	人次	130	80	10,400	藍色水路督導管理及維護勘查逾時誤餐餐盒費用。
	0283 設施及機械設備養護費			380,000	
	年	1	380,000	380,000	辦理藍色水路各項設施及維護。
	0291 國內旅費			15,500	
	人、天	1×10	1,550	15,500	赴外縣市出席船舶相關會議差旅費。
	0295 短程車資			5,280	
	年	1	5,280	5,280	藍色水路督導管理公出(差)交通費。
06 纜車監理				56,985,000	較上年度預算數49,440,690元，增加7,544,310元。
0200 業務費				415,000	
0203 通訊費				19,495	
部、月	3×12	541.53	19,495	公務用電話費。	
0221 稅捐及規費				28,752	
年	1	7,762	7,762	北投纜車用地地價稅。	
年、次	1×1	990	990	申請土地房屋登記簿謄本及地籍圖等規費。	
式	5	4,000	20,000	纜車用地鑑界費。	
0250 按日按件計資酬金				300,000	
人次	120	2,500	300,000	專家學者出席纜車年度定檢、臨檢及履勘相關業務諮詢出席費。	
0271 物品				21,847	

運輸業管理—一般運輸業管理

臺北市公共運輸處

歲出計畫說明提要與各項費用明細表

中華民國108年度

單位：新臺幣元

分支計畫及用途別科目	單位	數量	單價	預算數	說明
0279 一般事務費	月	12	1,820.58	21,847	業務用文具用品費等。
				23,406	
	年	1	6,126	6,126	召開纜車年度定檢及臨檢相關會議茶水等雜項費用。
0291 國內旅費	人次	216	80	17,280	赴外單位開會逾時誤餐餐盒費用。
				15,500	
	人、天	1×10	1,550	15,500	赴外縣市出席纜車監理會議差旅費。
0295 短程車資				6,000	
	年	1	6,000	6,000	赴外單位開會公出(差)交通費。
0400 獎補助費				56,570,000	
0410 對特種基金之補助				56,570,000	
	年	1	56,569,434	56,569,434	委託臺北大眾捷運股份有限公司經營本市貓空纜車系統虧損彌補數。
	式	1	566	566	配合預算編列至千元，增列進位數566元。

運輸業管理—一般運輸業管理

運輸業管理—一般運輸業管理

臺北市公共運輸處

歲出計畫說明提要與各項費用明細表

中華民國108年度

單位：新臺幣元

運輸業管理 — 稽查業務	業務計畫及工作計畫 名稱與編號	60081731804 運輸業管理-稽查業務	承辦 單位	業務稽查科	預算 金額	3,905,000元	運輸業管理 — 稽查業務
歲出計畫說明	<p>一、計畫內容：</p> <ol style="list-style-type: none"> 1.公車稽查。 2.廣續定期評鑑公車服務品質。 3.依公路法、汽車運輸業管理相關法令，執行交通攔檢稽查、違規取締及汽車運輸業督導管理等相關事項。 4.辦理公車肇事防制業務。 5.違反汽車運輸業管理事件法規裁罰業務。 6.廣續辦理前公車處因公涉訟或賠償等未結清案件。 <p>二、預期成果： 提升汽車運輸業服務品質與安全。</p>						
分支計畫及用途別科目		單位	數量	單價	預算數	說 明	
合計					3,905,000	較上年度預算數3,897,704元，增加7,296元。	
02運輸服務品質稽查					839,000	較上年度預算數877,456元，減少38,456元。	
0200 業務費					839,000		
0203 通訊費		年	1	68,471	68,471	乘客反映公車服務品質回復郵資。	
0250 按日按件計資酬金		人次	12	2,500	30,000	公共運輸服務品質研討相關會議專家學者出席費。	
0271 物品		月	12	565.25	6,783	業務用文具用品費等。	
0279 一般事務費		年	1	76,387	76,387	印製服務品質調查表、調查、研究、會議紀錄文件及參考資料等雜支費用。	
		年	1	28,809	28,809	舉發違反道路交通管理事件通知單及舉發違反汽車運輸業管理事件通知單印刷費。	
		套	25	800	20,000	稽查人員夏服。	

臺北市公共運輸處

歲出計畫說明提要與各項費用明細表

中華民國108年度

單位：新臺幣元

分支計畫及用途別科目	單位	數量	單價	預算數	說明
運輸業管理—稽查業務 03公車服務指標評鑑與行車安全稽查	雙	25	1,030	25,750	稽查人員鞋子。
	頂	25	80	2,000	稽查人員帽子。
	式	1	351,000	351,000	臺北市聯營公車服務品質調查。
	人次	1,920	80	153,600	稽查業務逾時誤餐餐盒費用。
	0291 國內旅費			18,600	
	人、天	1×12	1,550	18,600	赴外縣市出席公路監理及取締違規業務會議差旅費。
	0295 短程車資			57,600	
	年	1	57,600	57,600	稽查業務公出(差)交通費。
	0200 業務費			1,667,000	較上年度預算數1,639,243元，增加27,757元。
	0231 保險費			15,600	
	人	26	600	15,600	交通局緊急應變小組天然災害出勤意外保險保費。
0250 按日按件計資酬金			189,500		
	人次	47	2,500	117,500	行車安全與肇事防制研討評鑑會議專家學者出席費。
	節	36	2,000	72,000	公路及市區汽車客運業從業人員行車安全及服務品質教育等訓練之講師費。
0251 委辦費			1,285,000	1,285,000	聯營公車服務指標評鑑： 1.人事費：528,000元 2.調查訪問費：420,000元 3.資料整理費：58,500元 4.報告印刷費：72,000元 5.參考資料蒐集費：20,000元 6.儀器設備使用費：30,000元 7.行政管理費：156,500元
	式	1	1,285,000	1,285,000	
0271 物品				4,609	
	月	12	384.08	4,609	業務用文具用品費等。
0279 一般事務費				151,261	
	冊	120	96.03	11,524	印製調查、研究及分析報告書。

臺北市公共運輸處

歲出計畫說明提要與各項費用明細表

中華民國108年度

單位：新臺幣元

分支計畫及用途別科目	單位	數量	單價	預算數	說 明
	年	1	20,000	20,000	肇事防制宣導費用。
	人、場	12 × 80	100	96,000	公路及市區汽車客運業從業人員行車安全及服務品質教育訓練(含講習學員便當、文具用品及飲水等雜支費用)。
	年	1	17,257	17,257	文件、參考資料等雜支費用及考核評鑑優良單位人員獎牌費用。
	人次	81	80	6,480	案件調查逾時誤餐餐盒費用。
0291 國內旅費				18,600	
	人、天	1 × 12	1,550	18,600	參加各縣市運輸安全研討會觀摩考察差旅費。
0295 短程車資				2,430	
	年	1	2,430	2,430	案件調查公出(差)交通費。
04法規裁罰及訴訟業務				913,000	較上年度預算數895,774元，增加17,226元。
0200 業務費				913,000	
0203 通訊費				101,592	
	月、件	12 × 166	51	101,592	違規營業案件處分書函件雙掛號郵資。
0221 稅捐及規費				45,498	
	年	1	45,498	45,498	前公車處因公涉訟所需資料申請費用(年度未結案件、公車處歷年來未結清案件及房舍占用案件)。
0250 按日按件計資酬金				567,000	
	次	9	63,000	567,000	因公涉訟聘請律師費用。
0279 一般事務費				198,910	
	年、件	1 × 2500	10	25,000	違反汽車運輸業管理事件處分書印刷費。
	年、件	1 × 1023	170	173,910	違規營業案件移送強制執行費及郵政劃撥手續費。
05聯營公車及計程車從業人員外語班				486,000	較上年度預算數485,231元，增加769元。
0200 業務費				486,000	
0250 按日按件計資酬金				128,000	

運輸業管理—稽查業務

運輸業管理—稽查業務

臺北市公共運輸處

歲出計畫說明提要與各項費用明細表

中華民國108年度

單位：新臺幣元

運輸業管理—稽查業務

分支計畫及用途別科目	單位	數量	單價	預算數	說明
0271 物品	節	64	2,000	128,000	英、日語班外聘講師授課鐘點費。
	年	1	23,047	23,047	講習學員用文具及教學用品。
0279 一般事務費	年	1	334,953	334,953	光碟教材、講義及合格證書印製。

運輸業管理—稽查業務

臺北市公共運輸處

歲出計畫說明提要與各項費用明細表

中華民國108年度

單位：新臺幣元

運輸業管理—公車處資產負債清理

運輸業管理—公車處資產負債清理

業務計畫及工作計畫名稱與編號	60081731805 運輸業管理-公車處資產負債清理	承辦單位	綜合規劃科	預算金額	1,200,000,000元
歲出計畫說明	<p>一、計畫內容：前公車處營運業務民營化後，所留存資產之處分、貸款償還及累積虧損彌補等，由本處繼續清理並分年編列預算填補。</p> <p>二、預期成果：順利完成公車處民營化，減輕市府財政負擔。</p>				
分支計畫及用途別科目	單位	數量	單價	預算數	說 明
合計				1,200,000,000	較上年度預算數1,200,000,000元，無增減。
01分年彌補前公車處累積虧損				1,200,000,000	較上年度預算數1,200,000,000元，無增減。
0400 獎補助費				1,200,000,000	
0410 對特種基金之補助	年	1	1,200,000,000	1,200,000,000	彌補前公車處累積虧損108年度填補經費： 1.場地設施使用費收入3,153,600元。 2.租金收入139,536,834元。 3.投資大都會汽車客運股份有限公司分配現金股利16,888,000元。 4.土地出售收入10,000,000元。 5.市府增撥1,030,421,566元。

臺北市公共運輸處

歲出計畫說明提要與各項費用明細表

中華民國108年度

單位：新臺幣元

運輸業管理 — 智慧運輸管理	業務計畫及工作計畫 名稱與編號	60081731806 運輸業管理-智慧運輸管理	承辦 單位	智慧運輸科	預算 金額	51,651,000元	運輸業管理 — 智慧運輸管理
歲出計畫說明	<p>一、計畫內容： 1.辦理本處網頁及個人電腦軟、硬體之維護等資訊業務。 2.辦理臺北市公車動態資訊系統維運業務。 3.辦理公車專用道候車亭監視系統維運。 4.辦理公車路線站位站牌資料調查及維護。</p> <p>二、預期成果： 1.加強電腦軟、硬體之管理，提供穩定資訊作業環境及正確資訊，以提昇本處資訊服務品質。 2.維護本市公車動態資訊系統軟、硬體正常運作，提供市民穩定、便利資訊服務。 3.建置監視系統加強對於公車營運秩序管理，提升公車服務品質。 4.配合公車營運調整維護相關資料正確性，確保公車資訊品質。</p>						
分支計畫及用途別科目		單位	數量	單價	預算數	說 明	
合計					51,651,000	較上年度預算數44,316,956元，增加7,334,044元。	
02智慧運輸業務					29,332,000	較上年度預算數20,303,103元，增加9,028,897元。	
0200 業務費					29,332,000		
0203 通訊費		年	1	13,820,000	13,820,000	公車動態資訊系統智慧型站牌通訊費及監控中心網路費、電子票證查核系統專線費。	
0214 其他業務租金		年	1	6,942,200	6,942,200	公車專用道候車亭監視器及遠端監控網路租金及公車站位候車人數監測設備等。	
0250 按日按件計資酬金		人次	48	2,500	120,000	智慧運輸系統規劃會議學者專家出席費。	
0271 物品		年	1	4,609	4,609	業務用文具用品費等。	
0279 一般事務費		年	1	5,693	5,693	各項業務報告印刷費。	

臺北市公共運輸處

歲出計畫說明提要與各項費用明細表

中華民國108年度

單位：新臺幣元

分支計畫及用途別科目	單位	數量	單價	預算數	說 明	
03資訊業務	人次	144	80	11,520	0283 設施及機械設備養護費 勘查公車智慧型站牌等逾時誤餐餐盒費用。	
	年	1	8,403,838	8,403,838	0291 國內旅費 車機及智慧型站牌維護費。	
	人、天	1×10	1,550	15,500	0295 短程車資 參加縣市及國內智慧運輸系統規劃等業務觀摩等市外出差旅費。	
	年	1	8,640	8,640	勘查公車智慧型站牌設置等公出(差)交通費。	
					22,319,000	較上年度預算數24,013,853元，減少1,694,853元。
					22,319,000	
	年	1	60,000	60,000	0200 業務費 0201 教育訓練費 電腦訓練講義及課程報名費等電腦訓練費。	
	年	1	98,490	98,490	0203 通訊費 數據專線費。	
	年	1	11,070	11,070	各項業務及案件郵資、電話費。	
	年	1	385,988	385,988	公車到站時間語音免付費查詢電話費。	
0213 資訊服務費	年	1	86,000	86,000	網頁資訊維護費(軟體維護費)。	
	年	1	188,000	188,000	汰換公車動態資訊系統監控中心系統之資料庫建置處理及系統管理費(軟體維護費)。	
	式	1	15,064,800	15,064,800	臺北市公車動態資訊系統維護等相關費用(軟體維護費，硬體維護費)。	
	年	1	1,264,000	1,264,000	公車路線查詢系統維護(軟體維護費)。	
	年	1	159,000	159,000	營運計畫書及稽查作業管理系統維護費(軟體維護費)。	

運輸業管理—智慧運輸管理

運輸業管理—智慧運輸管理

臺北市公共運輸處

歲出計畫說明提要與各項費用明細表

中華民國108年度

單位：新臺幣元

分支計畫及用途別科目	單位	數量	單價	預算數	說 明	
0251 委辦費	年	1	173,000	173,000	小復康電子化查核平台系統維護費(軟體維護費)。	
	年	1	489,654	489,654	雙北公車動態資訊系統維護費(軟體維護費)。	
	年	1	705,110	705,110	電腦及周邊設備維護費(硬體維護費)。	
	年	1	2,333,000	2,333,000	雙北公車動態資訊系統雲端平臺租用費(軟體維護費)。	
	式	1	950,000	950,000	智慧安全公車試辦成效評估(新增)。	
	0271 物品	年	1	8,589	8,589	文具用品費等。
		組	20	1,200	24,000	資訊用品及零組件。
		年	1	264,400	264,400	電腦碳粉匣、墨水匣、磁片、光碟片及報表紙等耗材(電腦耗材)。
		年	1	6,000	6,000	電腦圖書費。
	0279 一般事務費	年	1	8,299	8,299	各項表格及文件印刷費及各項有關表冊。
人次		360	80	28,800	資訊資料蒐集及調查逾時誤餐餐盒費用。	
0295 短程車資	年	1	10,800	10,800	資訊資料蒐集及調查公出(差)交通費。	

運輸業管理—智慧運輸管理

運輸業管理—智慧運輸管理

臺北市公共運輸處

歲出計畫說明提要與各項費用明細表

中華民國108年度

單位：新臺幣元

一般建築及設備—土地購置	業務計畫及工作計畫名稱與編號	60081739001 一般建築及設備-土地購置	承辦單位	綜合規劃科、一般運輸科	預算金額	143,772,000元	一般建築及設備—土地購置
歲出計畫說明	<p>一、計畫內容：前公車處民營化前使用之內湖修理廠土地購置價款。</p> <p>二、預期成果：內湖修理廠土地租予大都會客運公司維修調度使用，有效維修、保養及調度車輛，保障乘客安全及乘坐便利；及租予本府產業發展局成立內湖科技園區產官學研發中心。</p>						
	分支計畫及用途別科目	單位	數量	單價	預算數	說 明	
	合計				143,772,000	較上年度預算數143,771,970元，增加30元。	
	01土地購置				143,772,000	較上年度預算數143,771,970元，增加30元。	
	0300 設備及投資				143,772,000		
	0301 土地	式	1	143,771,970	143,771,970	內湖修理廠土地購置價款 1.本項為前公車處民營化前使用之內湖修理廠，由交通局分年編列款項撥付土地開發總隊，98年移由本處續編列撥付。 2.土地總價款2,348,373,600元，84年度至107年度已編列2,060,829,654元撥付，本年度編列143,771,970元。	
		式	1	30	30	配合預算編列至千元，增列進位數30元。	

臺北市公共運輸處

歲出計畫說明提要與各項費用明細表

中華民國108年度

單位：新臺幣元

一般建築及設備—營建工程

一般建築及設備—營建工程

業務計畫及工作計畫名稱與編號	60081739002 一般建築及設備-營建工程	承辦單位	綜合規劃科、大眾運輸科、一般運輸科、智慧運輸科、秘書室	預算金額	77,195,000元
----------------	-----------------------------	------	-----------------------------	------	-------------

歲出計畫說明	<p>一、計畫內容：</p> <ol style="list-style-type: none"> 1.辦理公車站位電力申裝工程。 2.配合都發局瑞光市場用地開發為公共住宅，本處簽府核可並編列預算參建。 3.纜車系統塔柱設備及各場站運行軌已有鏽蝕情形，為避免鏽蝕情形危及維修人員作業及車廂正常行進，辦理塔柱除鏽作業。 4.辦理補強貓空纜車塔柱之地層傾斜管灌漿工程。 5.辦理鐵路局北淡線圓山宿舍修復工程。 <p>二、預期成果：</p> <ol style="list-style-type: none"> 1.提供本市公車候車亭電力照明及公車到站資訊服務。 2.廣續提供計程車駕駛休息服務空間，提升計程車服務品質及安全性。 3.透過塔柱除鏽作業，確保維護工作人員安全，並提升纜車系統可靠度。 4.改善傾斜管監測於汛期時間常出現假訊號影響安全評估之判斷，提升貓空纜車監測結果的可靠度。 5.完成歷史建物修復，保存文化資產，以利後續辦理歷史建物再利用事宜。
--------	--

分支計畫及用途別科目	單位	數量	單價	預算數	說 明
合計				77,195,000	較上年度預算數41,987,906元，增加35,207,094元。
11其他修建工程				77,195,000	較上年度預算數41,987,906元，增加35,207,094元。
0300 設備及投資				52,086,000	01公車站位電力申裝工程
0303 公共建設及設施費				52,086,000	
	式	1	46,500,000	46,500,000	公車站位電力申裝施工費。
	式	1	4,273,500	4,273,500	委託設計監造費。
	式	1	1,312,500	1,312,500	工程管理費。
				7,706,000	02內湖區瑞光市場基地 (1)本項係合建工程，為107-108年度連續性工程，由臺北市都市發展局主政，本處、社會局、環保局及市場處合併參建，總經費經議會審定為1,964,089,867元，經調整後餘50,906元不再編列，按分配總樓地板面積比例本處應分攤11,011,567元。 (2)本處分攤0.56%，負擔總經費11,011,567元，除以前年度編列3,305,567元，本年

臺北市公共運輸處

歲出計畫說明提要與各項費用明細表

中華民國108年度

單位：新臺幣元

分支計畫及用途別科目	單位	數量	單價	預算數	說明
					度編列最後1年經費7,706,000元，各年度資金需求詳繼續性計畫分年資金需求表。
0300 設備及投資				7,706,000	
0303 公共建設及設施費				7,706,000	
	式	1	7,476,000	7,476,000	施工費。
	式	1	183,000	183,000	委託設計監造費。
	式	1	47,000	47,000	工程管理費。
				3,933,000	03貓空纜車塔柱及場站除銹上漆工作
0300 設備及投資				3,933,000	
0303 公共建設及設施費				3,933,000	
	式	1	3,933,000	3,933,000	貓空纜車塔柱及場站除銹上漆工作。
				5,700,000	04貓空纜車塔柱第二優先地層傾斜管之灌漿工程
0300 設備及投資				5,700,000	
0303 公共建設及設施費				5,700,000	
	式	1	5,000,000	5,000,000	施工費。
	式	1	525,000	525,000	委託設計監造費。
	式	1	175,000	175,000	工程管理費。
				962,000	05鐵路局北淡線圓山宿舍修復工程(委託設計費)
0300 設備及投資				962,000	
0302 房屋建築及設備費				962,000	
	式	1	962,000	962,000	委託設計監造費。
				1,714,000	總工程費(或總經費)明細如下：
	式	1	1,714,000	1,714,000	委託設計監造費。

一般建築及設備—營建工程

一般建築及設備—營建工程

臺北市公共運輸處

歲出計畫說明提要與各項費用明細表

中華民國108年度

單位：新臺幣元

分支計畫及用途別科目	單位	數量	單價	預算數	說明
				3,024,000	06內湖區河濱公共住宅基地 (1)本項係合建工程，為108-111年度連續性工程，由臺北市都市發展局主政，本處、教育局及社會局合併參建，總經費為3,289,483,316元，按分配總樓地板面積比例及結構型式本處應分攤29,634,000元。 (2)本處分攤0.90%，負擔總經費29,634,000元，本年度編列第1年經費3,024,000元，餘26,610,000元編列於以後年度，各年度資金需求詳新興計畫分年資金需求表。
0300 設備及投資				3,024,000	
0302 房屋建築及設備費				3,024,000	
	式	1	2,768,000	2,768,000	施工費。
	式	1	239,000	239,000	委託技術監造費。
	式	1	17,000	17,000	工程管理費。
				29,634,000	總工程費(或總經費)明細如下：
	式	1	28,031,000	28,031,000	施工費。
	式	1	1,443,000	1,443,000	委託技術服務費。
	式	1	160,000	160,000	工程管理費。
				3,784,000	07鐵路局北淡線圓山宿舍緊急搶修工程
0300 設備及投資				3,784,000	
0302 房屋建築及設備費				3,784,000	
	式	1	3,500,365	3,500,365	施工費。
	式	1	161,017	161,017	委託設計監造費。
	式	1	122,513	122,513	工程管理費。
	式	1	105	105	配合預算編列至千元，增列進位數105元。

一般建築及設備—營建工程

一般建築及設備—營建工程

臺北市公共運輸處

歲出計畫說明提要與各項費用明細表

中華民國108年度

單位：新臺幣元

一般建築及設備—其他設備

一般建築及設備—其他設備

業務計畫及工作計畫名稱與編號	60081739004 一般建築及設備-其他設備	承辦單位	綜合規劃科、大眾運輸科、一般運輸科、智慧運輸科、秘書室	預算金額	97,072,000元
歲出計畫說明	<p>一、計畫內容：</p> <ol style="list-style-type: none"> 1.辦理汰換個人電腦周邊設備及零組件、公車動態資訊系統監控中心周邊設備及零組件等資訊設備及購置套裝軟體。 2.汰換及增購公車動態資訊智慧型站牌。 3.汰換及增購公車候車亭。 4.汰換及新購貓纜相關設備。 5.汰換松德大樓客梯相關設備。 6.汰換計程車服務站冷氣。 7.汰換及新購建國計程車服務站上層停車區域鋪面。 <p>二、預期成果：</p> <ol style="list-style-type: none"> 1.維持業務之運作及推展，提升公務效率。 2.提供公車即時資訊，提升本市公車服務品質。 3.提供市民遮陽避雨之公車候車環境。 4.藉由汰換及新購貓纜相關設備，提升貓纜服務品質及增加纜車系統可靠度。 5.維護公共安全，提供松德大樓較佳之洽公、辦公室環境，提升服務品質。 6.提升各計程車服務站管理及服務品質。 7.提升停車場行車安全。 				

分支計畫及用途別科目	單位	數量	單價	預算數	說 明
合計				97,072,000	較上年度預算數53,926,615元，增加43,145,385元。
04其他設備				97,072,000	較上年度預算數53,926,615元，增加43,145,385元。
0300 設備及投資				97,072,000	
0304 機械設備費				39,345,000	
	支	1	13,000	13,000	新購貓空纜車數顯型游標卡尺。
	臺	1	13,000	13,000	汰換貓空纜車電流電壓表。
	式	1	24,505,500	24,505,500	汰換貓空纜車纜索(不含安裝)。
	臺	2	13,000	26,000	汰換貓空纜車空氣壓縮機。
	個	1	690,000	690,000	汰換貓空纜車升降台。
	臺	3	28,000	84,000	汰換貓空纜車發電機。
	式	1	7,528,500	7,528,500	汰換松德大樓客梯設備。
	個	25	259,400	6,485,000	汰換貓空纜車車廂握索器。
0306 資訊軟硬體設備費				3,148,500	
	式	1	911,300	911,300	汰換及擴充公車動態資訊系統監控中心伺服器及軟體更新。

臺北市公共運輸處

歲出計畫說明提要與各項費用明細表

中華民國108年度

單位：新臺幣元

分支計畫及用途別科目	單位	數量	單價	預算數	說明	
0319 雜項設備費	部	29	23,940	694,260	汰換個人電腦。	
	式	1	922,000	922,000	汰換及擴充公車動態資訊系統監控中心周邊設備及零組件。	
	年	1	190,000	190,000	電腦周邊設備及零組件。	
	部	11	23,940	263,340	汰換貓空纜車個人電腦。	
	年	1	167,600	167,600	套裝軟體。	
					54,578,500	
	臺	6	50,400	302,400	汰換計程車服務站冷氣(一對一分離式7.1kW；含追加銅管、安裝架及電源線)。	
	臺	3	19,000	57,000	汰換計程車服務站票亭冷氣(窗型冷氣2.8kW；含追加銅管、安裝架及電源線)。	
	座	75	330,000	24,750,000	汰換及增購公車候車亭。	
	年	1	26,250,000	26,250,000	汰換及增購公車動態系統智慧型站牌及其他相關周邊設備等。	
	臺	3	24,750	74,250	汰換計程車服務站儲熱式熱水器(50加侖)。	
	臺	1	88,000	88,000	汰換貓空纜車一對二分離式冷氣(8kW；含追加銅管及電源線)。	
	臺	4	113,000	452,000	汰換貓空纜車一對一分離式冷氣(11kW；含追加銅管及電源線)。	
	臺	1	64,000	64,000	新購貓空纜車自動體外心臟電擊去顫器。	
	臺	1	68,000	68,000	汰換貓空纜車一對一分離式冷氣(5.2kW；含追加銅管及電源線)。	
	臺	3	66,000	198,000	汰換貓空纜車一對一分離式冷氣(7.2kW；含追加銅管及電源線)。	
	式	1	2,200,000	2,200,000	汰換及新購建國計程車服務站上層停車區域鋪面鋼板。	
臺	1	32,700	32,700	汰換計程車服務站冷氣(一對一分離式2.8KW；含追加銅管、安裝架及電源線)。		

一般建築及設備—其他設備

一般建築及設備—其他設備

臺北市公共運輸處

歲出計畫說明提要與各項費用明細表

中華民國108年度

單位：新臺幣元

分支計畫及用途別科目	單位	數量	單價	預算數	說明
一般建築及設備—其他設備	臺	1	42,100	42,100	汰換計程車服務站冷氣(一對一分離式5KW；含追加銅管、安裝架及電源線)。
	式	1	50	50	配合預算編列至千元，增列進位數50元。

臺北市公共運輸處

歲出計畫說明提要與各項費用明細表

中華民國108年度

單位：新臺幣元

交通福利業務—身心障礙者交通福利業務

交通福利業務—身心障礙者交通福利業務

業務計畫及工作計畫名稱與編號	68081730401 交通福利業務-身心障礙者交通福利業務	承辦單位	綜合規劃科、一般運輸科	預算金額	230,593,000元
歲出計畫說明	<p>一、計畫內容：</p> <p>1.為服務身心障礙市民，補助委託辦理身心障礙專車服務。 2.依據「身心障礙者權益保障法」第2條第6款規定本處為身心障礙者搭乘公共交通工具之目的事業主管機關，應提供身心障礙者公共交通工具及無障礙公共交通工具，另同法第58條規定：身心障礙者及其必要陪伴者(以一人為限)搭乘國內大眾運輸工具，得憑身心障礙證明，應予半價優待，且優待措施並不得有設籍之限制。 3.依據本府104年12月22日府法綜字第10434466100號令修正發布之「臺北市老人與身心障礙者搭乘公車捷運及計程車補助辦法」第4條規定，設籍並實際居住本市之老人或身心障礙者，每月搭乘公車全額補助60段次，逾60段次一律補助乘車價格半價；搭乘敬老愛心計程車，依單趟計程車車資100元以下補助2段次、超過100元補助4段次；搭乘捷運一律補助半價；身心障礙者之必要陪伴者1人，陪同搭乘公車或捷運時一律補助半價。 4.督導身心障礙專車營運管理，提升服務品質。</p> <p>二、預期成果：</p> <p>1.提供本市身心障礙者彈性路線之交通服務。 2.提供本市身心障礙者及其必要陪伴者乘坐公車捷運半價，及身心障礙者搭乘計程車優惠之補助，落實社會福利。</p>				

分支計畫及用途別科目	單位	數量	單價	預算數	說明
合計				230,593,000	較上年度預算數205,107,781元，增加25,485,219元。
01身心障礙者乘車補助				230,593,000	較上年度預算數205,107,781元，增加25,485,219元。
0200 業務費				75,000	
0250 按日按件計資酬金				75,000	
	人次	30	2,500	75,000	臺北市身心障礙者小型冷氣車服務品質監督委員會出席費。
0400 獎補助費				230,518,000	
0457 其他補助及捐助				230,518,000	
	年	1	650,000	650,000	身心障礙專車補助：大型復康巴士補助費用。
	年	1	229,867,898	229,867,898	身心障礙者乘車優待補助： 1.身心障礙者及其必要陪伴者搭乘公車(半價優待)補助款130,877,900元。 2.身心障礙者及其必要陪伴者搭乘捷運補助款94,914,998元。 3.身心障礙者乘坐計程車補助款4,075,000元。

臺北市公共運輸處

歲出計畫說明提要與各項費用明細表

中華民國108年度

單位：新臺幣元

分支計畫及用途別科目	單位 式	數量 1	單價 102	預算數 102	說 明
					配合預算編列至千元，增列進位數102元。

交通福利業務—身心障礙者交通福利業務

交通福利業務—身心障礙者交通福利業務

臺北市公共運輸處

人事費分析表

中華民國108年度

0360010100-交通支出-一般行政-行政管理

單位：新臺幣元

類別	預算員額	全年度人事費											備註	
		民意代表待遇	政務人員待遇	法定編制人員待遇	約聘僱人員待遇	技工及工友待遇	獎金	其他給與	加班值班費	退休退職給付	退休離職儲金	保險		合計
合計	143			69,410,778	3,790,236	3,879,250	21,156,161	3,976,665	6,647,891		9,846,425	7,305,594	126,013,000	
正式員額	124			69,410,778			13,022,560	1,896,425	2,558,416		6,207,552	6,420,804	99,516,535	
職員	124			69,410,778			13,022,560	1,896,425	2,558,416		6,207,552	6,420,804	99,516,535	
約聘僱人員	9				3,790,236		473,780				227,361	443,431	4,934,808	
技工	3					1,155,060	240,638	48,000	51,569		2,899,535	131,267	4,526,069	
駕駛	1					414,070	1,024,308	16,000	215,229		332,458	47,558	2,049,623	
工友	6					2,310,120	481,275	96,000	103,154		179,519	262,534	3,432,602	
其他人事費							5,913,600	1,920,240	3,719,523				11,553,363	

本 頁 空 白

臺北市公共運輸處

歲出一級用途別科目分析表

中華民國108年度

單位：新臺幣千元

名稱及編號	合計	經常支出						資本支出					
		人事費	業務費	獎補助費	債務費	預備金	小計	人事費	業務費	設備及投資	獎補助費	預備金	小計
合計	6,661,109	126,013	243,900	5,863,511			6,233,424			318,039	109,646		427,685
60081730000 交通支出	6,430,516	126,013	243,825	5,632,993			6,002,831			318,039	109,646		427,685
60081730100 一般行政	135,600	126,013	9,587				135,600						
60081730101 行政管理	135,600	126,013	9,587				135,600						
60081731800 運輸業管理	5,976,877		234,238	5,632,993			5,867,231				109,646		109,646
60081731801 綜合規劃	246,475		136,829				136,829				109,646		109,646
60081731802 大眾運輸管理	4,392,261		20,017	4,372,244			4,392,261						
60081731803 一般運輸業管理	82,585		21,836	60,749			82,585						
60081731804 稽查業務	3,905		3,905				3,905						
60081731805 公車處資產負債清理	1,200,000			1,200,000			1,200,000						
60081731806 智慧運輸管理	51,651		51,651				51,651						
60081739000 一般建築及設備	318,039									318,039			318,039
60081739001 土地購置	143,772									143,772			143,772
60081739002 營建工程	77,195									77,195			77,195
60081739004 其他設備	97,072									97,072			97,072
68081730000 福利服務支出	230,593		75	230,518			230,593						
68081730400 交通福利業務	230,593		75	230,518			230,593						
68081730401 身心障礙者交通福利業務	230,593		75	230,518			230,593						

臺北市公共運輸處

資本支出分析表

中華民國108年度

單位：新臺幣千元

名稱及編號	合計	設備及投資								其他資本支出	
		土地	房屋建築及設備	公共建設及設施	機械設備	運輸設備	資訊軟體設備	雜項設備	權利		投資
合計	427,685	143,772	7,770	69,425	39,345		3,149	54,579			109,646
60081731800 運輸業管理	109,646										109,646
60081731801 綜合規劃	109,646										109,646
60081739000 一般建築及設備	318,039	143,772	7,770	69,425	39,345		3,149	54,579			
60081739001 土地購置	143,772	143,772									
60081739002 營建工程	77,195		7,770	69,425							
60081739004 其他設備	97,072				39,345		3,149	54,579			

臺北市公共運輸處

各項費用彙計表

中華民國108年度

單位：新臺幣元

工作計畫名稱及編號	60081730101 行政管理	60081731801 綜合規劃	60081731802 大眾運輸管理	60081731803 一般運輸業管理	60081731804 稽查業務	60081731805 公車處資產負債清理
第一、二級用途別 科目名稱及編號						
合 計	135,600,000	246,475,000	4,392,261,000	82,585,000	3,905,000	1,200,000,000
010000人事費	126,013,000					
010300法定編制人員待遇	69,410,778					
010400約聘僱人員待遇	3,790,236					
010500技工及工友待遇	3,879,250					
011100獎金	21,156,161					
012100其他給與	3,976,665					
013100加班值班費	6,647,891					
014200退休離職儲金	9,846,425					
015100保險	7,305,594					
020000業務費	9,587,000	136,829,000	20,017,000	21,836,000	3,905,000	
020100教育訓練費				18,000		
020200水電費	2,480,880	4,200,000		3,340,920		
020300通訊費	122,780		197,673	474,996	170,063	
021100土地租金				188,568		
021300資訊服務費			1,900,000			
021400其他業務租金	99,000		12,045,773	1,360,440		
022100稅捐及規費	168,002	108,549,763	3,285	57,464	45,498	
023100保險費	37,487	32,000		134,000	15,600	
025000按日按件計資酬金	65,880	714,006	1,040,000	606,500	914,500	
025100委辦費		4,500,000			1,285,000	
027100物品	268,724	4,609	30,987	108,732	34,439	
027900一般事務費	4,661,545	7,328,802	4,671,442	13,970,950	1,342,670	
028100房屋建築養護費	315,256	500,000		361,630		
028200車輛及辦公器具養護費	111,658			22,400		
028300設施及機械設備養護費	972,252	10,967,040		1,125,560		
029100國內旅費	125,550	15,500	61,000	43,400	37,200	
029500短程車資	5,586	17,280	66,840	22,440	60,030	
029800特別費	152,400					
030000設備及投資						
030100土地						

臺北市公共運輸處 各項費用彙計表

中華民國108年度

單位：新臺幣元

工作計畫名稱及編號	60081730101 行政管理	60081731801 綜合規劃	60081731802 大眾運輸管理	60081731803 一般運輸業管理	60081731804 稽查業務	60081731805 公車處資產負債清理
第一、二級用途別 科目名稱及編號						
030200房屋建築及設備費						
030300公共建設及設施費						
030400機械設備費						
030600資訊軟硬體設備費						
031900雜項設備費						
040000獎補助費		109,646,000	4,372,244,000	60,749,000		1,200,000,000
041000對特種基金之補助				56,570,000		1,200,000,000
041700對國內團體之捐助		109,646,000	330,000,000			
045700其他補助及捐助			4,042,244,000	4,179,000		

臺北市公共運輸處
各項費用彙計表(續)

中華民國108年度

單位：新臺幣元

工作計畫名稱及編號	60081731806 智慧運輸管理	60081739001 土地購置	60081739002 營建工程	60081739004 其他設備	68081730401 身心障礙者交 通福利業務	合 計
第一、二級用途別 科目名稱及編號						
合 計	51,651,000	143,772,000	77,195,000	97,072,000	230,593,000	6,661,109,000
010000人事費						126,013,000
010300法定編制人員待遇						69,410,778
010400約聘僱人員待遇						3,790,236
010500技工及工友待遇						3,879,250
011100獎金						21,156,161
012100其他給與						3,976,665
013100加班值班費						6,647,891
014200退休離職儲金						9,846,425
015100保險						7,305,594
020000業務費	51,651,000				75,000	243,900,000
020100教育訓練費	60,000					78,000
020200水電費						10,021,800
020300通訊費	14,315,548					15,281,060
021100土地租金						188,568
021300資訊服務費	20,462,564					22,362,564
021400其他業務租金	6,942,200					20,447,413
022100稅捐及規費						108,824,012
023100保險費						219,087
025000按日按件計資酬金	120,000				75,000	3,535,886
025100委辦費	950,000					6,735,000
027100物品	307,598					755,089
027900一般事務費	54,312					32,029,721
028100房屋建築養護費						1,176,886
028200車輛及辦公器具養護費						134,058
028300設施及機械設備養護費	8,403,838					21,468,690
029100國內旅費	15,500					298,150
029500短程車資	19,440					191,616
029800特別費						152,400
030000設備及投資		143,772,000	77,195,000	97,072,000		318,039,000
030100土地		143,772,000				143,772,000

臺北市公共運輸處
各項費用彙計表(續)

中華民國108年度

單位：新臺幣元

工作計畫名稱及編號	60081731806 智慧運輸管理	60081739001 土地購置	60081739002 營建工程	60081739004 其他設備	68081730401 身心障礙者交 通福利業務	合 計
第一、二級用途別 科目名稱及編號						
030200房屋建築及設備費			7,770,000			7,770,000
030300公共建設及設施費			69,425,000			69,425,000
030400機械設備費				39,345,000		39,345,000
030600資訊軟硬體設備費				3,148,500		3,148,500
031900雜項設備費				54,578,500		54,578,500
040000獎補助費					230,518,000	5,973,157,000
041000對特種基金之補助						1,256,570,000
041700對國內團體之捐助						439,646,000
045700其他補助及捐助					230,518,000	4,276,941,000

臺北市公共運輸處

人 事 費 彙 計 表

中華民國108年度

單位：新臺幣元

類別	預算員額	全年度人事費											備註	
		民意代表待遇	政務人員待遇	法定編制人員待遇	約聘僱人員待遇	技工及工友待遇	獎金	其他給與	加班值班費	退休退職給付	退休離職儲金	保險		合計
合計	143			69,410,778	3,790,236	3,879,250	21,156,161	3,976,665	6,647,891		9,846,425	7,305,594	126,013,000	
正式員額	124			69,410,778			13,022,560	1,896,425	2,558,416		6,207,552	6,420,804	99,516,535	
職員	124			69,410,778			13,022,560	1,896,425	2,558,416		6,207,552	6,420,804	99,516,535	
約聘僱人員	9				3,790,236		473,780				227,361	443,431	4,934,808	
技工	3					1,155,060	240,638	48,000	51,569		2,899,535	131,267	4,526,069	
駕駛	1					414,070	1,024,308	16,000	215,229		332,458	47,558	2,049,623	
工友	6					2,310,120	481,275	96,000	103,154		179,519	262,534	3,432,602	
其他人事費							5,913,600	1,920,240	3,719,523				11,553,363	

臺北市公共運輸處

約聘僱人員費用分析表

中華民國108年度

單位：新臺幣元

科 目				約聘人員 (人*月)	約僱人員 (人*月)	全年度預算數	說 明
款	項	目	節				
						4,934,808	包括約聘僱人員待遇3,790,236元、年終工作獎金473,780元、保險費443,431元、離職儲金227,361元。休假補助0元。
08				合 計		4,934,808	
	004			0008000000 臺北市政府交通局主管		4,934,808	
		01		00081730000 臺北市公共運輸處		4,934,808	
			01	60081730100 一般行政		4,934,808	
				60081730101 行政管理	9x12	4,934,808	280薪點9人

臺北市公共運輸處

各項費用分攤表

中華民國108年度

單位：新臺幣元

科目名稱	預定完成工作總數		合辦單位	分攤方式	分攤比率%	總經費	本年度預算數				說明
	單位	數量					設 備 及 投 資				
							合計	施工費用	工程管理費	委外費用	
內湖區瑞光市場基地		45,375.67			100	1,964,089,867	1,374,812,000	1,333,387,000	8,533,000	32,892,000	內湖區瑞光市場基地係合建工程，由臺北市都市發展局主政，本處、社會局、環境保護局及市場處合併參建，總經費經議會審定為1,964,089,867元，經調整後餘50,906元不再編列，按分配總樓地板面積比例本處應分攤11,018,544元，經調整後餘6,977元不再編列，本年度編列最後1年經費7,706,000元。
	平方公尺	40,815.50	臺北市都市發展局	按分配總樓地板面積比例分配	89.95	1,766,718,476	1,236,696,000	1,199,419,000	7,680,000	29,597,000	
	平方公尺	254.52	臺北市公共運輸處	按分配總樓地板面積比例分配	0.56	11,018,544	7,706,000	7,476,000	47,000	183,000	
	平方公尺	2,131.65	臺北市政府社會局	按分配總樓地板面積比例分配	4.70	92,253,301	64,553,000	62,617,000	398,000	1,538,000	
	平方公尺	896.10	臺北市政府環境保護局	按分配總樓地板面積比例分配	1.97	38,790,775	27,146,000	26,330,000	168,000	648,000	
平方公尺	1,277.90	臺北市市場處	按分配總樓地板面積比例分配	2.82	55,308,771	38,711,000	37,545,000	240,000	926,000		

臺北市公共運輸處

各項費用分攤表

中華民國108年度

單位：新臺幣元

科目名稱	預定完成工作總數		合辦單位	分攤方式	分攤比率%	總經費	本年度預算數				說明
	單位	數量					設備及投資				
							合計	施工費用	工程管理費	委外費用	
內湖區河濱公共住宅基地		66,590.75			100	3,289,483,316	359,951,316	320,986,143	2,094,624	36,870,549	內湖區河濱公共住宅基地係合建工程，由臺北市都市發展局主政，本處、教育局及社會局合併參建，總經費為3,289,483,316元，按分配總樓地板面積比例本處應分攤29,634,000元，本年度編列3,024,000元。
	平方公尺	61,745.75	臺北市都市發展局	按分配總樓地板面積比例分配	92.72	3,050,157,316	335,517,316	298,628,143	1,953,624	34,935,549	
	平方公尺	1,375.00	臺北市政府教育局	按分配總樓地板面積比例分配	2.07	67,922,000	6,935,000	6,346,000	40,000	549,000	
	平方公尺	2,870.00	臺北市政府社會局	按分配總樓地板面積比例分配	4.31	141,770,000	14,475,000	13,244,000	84,000	1,147,000	
	平方公尺	600.00	臺北市公共運輸處	按分配總樓地板面積比例分配	0.90	29,634,000	3,024,000	2,768,000	17,000	239,000	

臺北市公共運輸處

公務車輛明細表

中華民國108年度

單位：新臺幣元

業務計畫 及工作計畫 名稱	車輛 數	車輛 種類	乘客 人數 (不含 司機)	購置 年月	汽缸總 排氣量 (立方 公分)	牌照稅 (全年)	燃料使 用費 (全年)	油料費(全年)			養 護 費	車輛 保險 費	車輛 檢驗 費	備註
								數量 (公升)	單價 (元)	金額				
一般行政 行政管理		現有車輛				40,810	23,340			158,538	105,300	11,228	900	
	1	小客車	4	09808	1201-1800	7,120	4,800	852	27.5	23,430	49,000	2,483	900	0568-QH
	1	客貨兩用車	4	10406	1801-2400	11,230	6,180	1,668	26.0	43,368	24,000	2,915		AMY-1371
	1	客貨兩用車	4	10607	1801-2400	11,230	6,180	1,668	27.5	45,870	16,150	2,915		ATD-8701
	1	客貨兩用車	4	10607	1801-2400	11,230	6,180	1,668	27.5	45,870	16,150	2,915		ATD-8702
運輸業管理 一般運輸業 管理	1	其他特種車	4	09702	1801-2400									921-YH
	1	其他特種車	4	09708	1801-2400									926-YD
	1	其他特種車	4	09810	1801-2400									385-A3
	1	其他特種車	4	09904	1801-2400									132-A6
	1	其他特種車	4	09904	1801-2400									133-A6
	1	其他特種車	4	09904	1801-2400									135-A6
	1	其他特種車	4	09904	1801-2400									136-A6
	1	其他特種車	4	09904	1801-2400									137-A6
	1	其他特種車	4	09904	1801-2400									140-A6
	1	其他特種車	4	09904	1801-2400									141-A6
	1	其他特種車	4	09904	1801-2400									142-A6

臺北市公共運輸處

公務車輛明細表

中華民國108年度

單位：新臺幣元

業務計畫 及工作計 畫名稱	車輛 數	車輛 種類	乘客 人數 (不含 司機)	購置 年月	汽缸總 排氣量 (立方 公分)	牌照稅 (全年)	燃料使 用費 (全年)	油料費(全年)			養 護 費	車輛 保 險 費	車輛 檢 驗 費	備註
								數量 (公升)	單價 (元)	金額				
	1	其他特種車	4	09904	1801-2400									143-A6
	1	其他特種車	4	09904	1801-2400									145-A6
	1	其他特種車	4	09904	1801-2400									146-A6
	1	其他特種車	4	09904	1801-2400									147-A6
	1	其他特種車	4	09904	1801-2400									148-A6
	1	其他特種車	4	09904	1801-2400									149-A6
	1	其他特種車	4	09904	1801-2400									150-A6
	1	其他特種車	4	09904	1801-2400									151-A6
	1	其他特種車	4	09904	1801-2400									152-A6
	1	其他特種車	4	09904	1801-2400									153-A6
	1	其他特種車	4	09904	1801-2400									155-A6
	1	其他特種車	4	09904	1801-2400									156-A6
	1	其他特種車	4	09904	1801-2400									157-A6
	1	其他特種車	4	09904	1801-2400									159-A6
	1	其他特種車	4	09904	1801-2400									345-B2
	1	其他特種車	4	09905	1801-2400									550-B2
	1	其他特種車	4	09905	1801-2400									860-A9
	1	其他特種車	4	09908	1801-2400									181-C6

臺北市公共運輸處

公務車輛明細表

中華民國108年度

單位：新臺幣元

業務計畫 及工作計 畫名稱	車輛 數	車輛 種類	乘客 人數 (不含 司機)	購置 年月	汽缸總 排氣量 (立方 公分)	牌照稅 (全年)	燃料使 用費 (全年)	油料費(全年)			養 護 費	車輛 保 險 費	車輛 檢 驗 費	備註
								數量 (公升)	單價 (元)	金額				
	1	其他特種車	4	09908	1801-2400									257-C2
	1	其他特種車	4	09908	1801-2400									906-A9
	1	其他特種車	4	09909	1801-2400									293-B3
	1	其他特種車	4	09911	1801-2400									651-B2
	1	其他特種車	4	09912	1801-2400									652-B2
	1	其他特種車	4	10005	1801-2400									909-C8
	1	其他特種車	4	10005	1801-2400									911-C8
	1	其他特種車	4	10006	1801-2400									445-C9
	1	其他特種車	4	10006	1801-2400									446-C9
	1	其他特種車	4	10006	1801-2400									447-C9
	1	其他特種車	4	10006	1801-2400									450-C9
	1	其他特種車	4	10006	1801-2400									495-C9
	1	其他特種車	4	10007	1801-2400									170-D2
	1	其他特種車	4	10007	1801-2400									171-D2
	1	其他特種車	4	10007	1801-2400									172-D2
	1	其他特種車	4	10008	1801-2400									621-D2
	1	其他特種車	4	10008	1801-2400									801-D2
	1	其他特種車	4	10009	1801-2400									149-D3

臺北市公共運輸處

公務車輛明細表

中華民國108年度

單位：新臺幣元

業務計畫 及工作計 畫名稱	車輛 數	車輛 種類	乘客 人數 (不含 司機)	購置 年月	汽缸總 排氣量 (立方 公分)	牌照稅 (全年)	燃料使 用費 (全年)	油料費(全年)			養 護 費	車輛 保 險 費	車輛 檢 驗 費	備註
								數量 (公升)	單價 (元)	金額				
	1	其他特種車	4	10009	1801-2400									169-D3
	1	其他特種車	4	10009	1801-2400									170-D3
	1	其他特種車	4	10009	1801-2400									171-D3
	1	其他特種車	4	10009	1801-2400									429-D3
	1	其他特種車	4	10010	1801-2400									645-D3
	1	其他特種車	4	10010	1801-2400									747-D3
	1	其他特種車	4	10011	1801-2400									541-D5
	1	其他特種車	4	10012	1801-2400									119-D6
	1	其他特種車	4	10012	1801-2400									121-D6
	1	其他特種車	4	10012	1801-2400									740-D5
	1	其他特種車	4	10101	1801-2400									483-D6
	1	其他特種車	4	10101	1801-2400									485-D6
	1	其他特種車	4	10101	1801-2400									486-D6
	1	其他特種車	4	10101	1801-2400									487-D6
	1	其他特種車	4	10104	1801-2400									035-D8
	1	其他特種車	4	10104	1801-2400									037-D8
	1	其他特種車	4	10104	1801-2400									039-D8
	1	其他特種車	4	10104	1801-2400									040-D8

臺北市公共運輸處

公務車輛明細表

中華民國108年度

單位：新臺幣元

業務計畫 及工作計 畫名稱	車輛 數	車輛 種類	乘客 人數 (不含 司機)	購置 年月	汽缸總 排氣量 (立方 公分)	牌照稅 (全年)	燃料使 用費 (全年)	油料費(全年)			養 護 費	車輛 保 險 費	車輛 檢 驗 費	備註
								數量 (公升)	單價 (元)	金額				
	1	其他特種車	4	10104	1801-2400									041-D8
	1	其他特種車	4	10104	1801-2400									042-D8
	1	其他特種車	4	10104	1801-2400									383-D8
	1	其他特種車	4	10105	1801-2400									043-D9
	1	其他特種車	4	10105	1801-2400									045-D9
	1	其他特種車	4	10105	1801-2400									590-D8
	1	其他特種車	4	10107	1801-2400									875-D9
	1	其他特種車	4	10108	1801-2400									755-H5
	1	其他特種車	4	10108	1801-2400									756-H5
	1	其他特種車	4	10108	1801-2400									833-H5
	1	其他特種車	4	10108	1801-2400									942-H5
	1	其他特種車	4	10109	1801-2400									392-L3
	1	其他特種車	4	10110	1801-2400									401-L3
	1	其他特種車	4	10110	1801-2400									810-L3
	1	其他特種車	4	10110	1801-2400									881-L3
	1	其他特種車	4	10111	1801-2400									087-L5
	1	其他特種車	4	10111	1801-2400									251-L5
	1	其他特種車	4	10111	1801-2400									432-L5

臺北市公共運輸處

公務車輛明細表

中華民國108年度

單位：新臺幣元

業務計畫 及工作計 畫名稱	車輛 數	車輛 種類	乘客 人數 (不含 司機)	購置 年月	汽缸總 排氣量 (立方 公分)	牌照稅 (全年)	燃料使 用費 (全年)	油料費(全年)			養 護 費	車輛 保 險 費	車輛 檢 驗 費	備註
								數量 (公升)	單價 (元)	金額				
	1	其他特種車	4	10111	1801-2400									433-L5
	1	其他特種車	4	10111	1801-2400									435-L5
	1	其他特種車	4	10112	1801-2400									TAA-172
	1	其他特種車	4	10112	1801-2400									TAB-221
	1	其他特種車	4	10112	1801-2400									TAB-223
	1	其他特種車	4	10201	1801-2400									TAA-890
	1	其他特種車	4	10202	1801-2400									TAB-902
	1	其他特種車	4	10206	1801-2400									121-L7
	1	其他特種車	4	10206	1801-2400									122-L7
	1	其他特種車	4	10206	1801-2400									743-L6
	1	其他特種車	4	10206	1801-2400									845-L6
	1	其他特種車	4	10206	1801-2400									846-L6
	1	其他特種車	4	10207	1801-2400									405-M2
	1	其他特種車	4	10208	1801-2400									403-L8
	1	其他特種車	4	10208	1801-2400									441-L8
	1	其他特種車	4	10208	1801-2400									450-L8
	1	其他特種車	4	10208	1801-2400									757-L8
	1	其他特種車	4	10208	1801-2400									783-L8

臺北市公共運輸處

公務車輛明細表

中華民國108年度

單位：新臺幣元

業務計畫 及工作計 畫名稱	車輛 數	車輛 種類	乘客 人數 (不含 司機)	購置 年月	汽缸總 排氣量 (立方 公分)	牌照稅 (全年)	燃料使 用費 (全年)	油料費(全年)			養 護 費	車輛 保險 費	車輛 檢驗 費	備註
								數量 (公升)	單價 (元)	金額				
	1	其他特種車	4	10209	1801-2400									091-L9
	1	其他特種車	4	10209	1801-2400									458-L9
	1	其他特種車	4	10209	1801-2400									497-L9
	1	其他特種車	4	10209	1801-2400									512-L9
	1	其他特種車	4	10209	1801-2400									513-L9
	1	其他特種車	4	10209	1801-2400									515-L9
	1	其他特種車	4	10209	1801-2400									645-L9
	1	其他特種車	4	10209	1801-2400									646-L9
	1	其他特種車	4	10209	1801-2400									647-L9
	1	其他特種車	4	10210	1801-2400									062-M2
	1	其他特種車	4	10210	1801-2400									702-L9
	1	其他特種車	4	10211	1801-2400									403-M2
	1	其他特種車	4	10211	1801-2400									442-M2
	1	其他特種車	4	10301	1801-2400									540-N7
	1	其他特種車	4	10302	1801-2400									027-N8
	1	其他特種車	4	10302	1801-2400									310-N8
	1	其他特種車	4	10302	1801-2400									311-N8
	1	其他特種車	4	10302	1801-2400									312-N8

臺北市公共運輸處

公務車輛明細表

中華民國108年度

單位：新臺幣元

業務計畫 及工作計 畫名稱	車輛 數	車輛 種類	乘客 人數 (不含 司機)	購置 年月	汽缸總 排氣量 (立方 公分)	牌照稅 (全年)	燃料使 用費 (全年)	油料費(全年)			養 護 費	車輛 保險 費	車輛 檢驗 費	備註
								數量 (公升)	單價 (元)	金額				
	1	其他特種車	4	10302	1801-2400									343-N8
	1	其他特種車	4	10302	1801-2400									345-N8
	1	其他特種車	4	10303	1801-2400									031-N9
	1	其他特種車	4	10303	1801-2400									032-N9
	1	其他特種車	4	10303	1801-2400									429-N8
	1	其他特種車	4	10304	1801-2400									046-N9
	1	其他特種車	4	10304	1801-2400									477-N9
	1	其他特種車	4	10304	1801-2400									497-N9
	1	其他特種車	4	10304	1801-2400									498-N9
	1	其他特種車	4	10304	1801-2400									499-N9
	1	其他特種車	4	10304	1801-2400									533-N9
	1	其他特種車	4	10304	1801-2400									536-N9
	1	其他特種車	4	10304	1801-2400									540-N9
	1	其他特種車	4	10305	1801-2400									081-P2
	1	其他特種車	4	10305	1801-2400									126-P2
	1	其他特種車	4	10305	1801-2400									127-P2
	1	其他特種車	4	10305	1801-2400									128-P2
	1	其他特種車	4	10305	1801-2400									551-N9

臺北市公共運輸處

公務車輛明細表

中華民國108年度

單位：新臺幣元

業務計畫 及工作計 畫名稱	車輛 數	車輛 種類	乘客 人數 (不含 司機)	購置 年月	汽缸總 排氣量 (立方 公分)	牌照稅 (全年)	燃料使 用費 (全年)	油料費(全年)			養 護 費	車輛 保 險 費	車輛 檢 驗 費	備註
								數量 (公升)	單價 (元)	金額				
	1	其他特種車	4	10305	1801-2400									552-N9
	1	其他特種車	4	10305	1801-2400									553-N9
	1	其他特種車	4	10305	1801-2400									920-N9
	1	其他特種車	4	10305	1801-2400									921-N9
	1	其他特種車	4	10305	1801-2400									975-N9
	1	其他特種車	4	10305	1801-2400									976-N9
	1	其他特種車	4	10307	1801-2400									421-2C
	1	其他特種車	4	10307	1801-2400									903-P2
	1	其他特種車	4	10308	1801-2400									496-2C
	1	其他特種車	4	10310	1801-2400									623-3C
	1	其他特種車	4	10310	1801-2400									928-3C
	1	其他特種車	4	10311	1801-2400									363-5C
	1	其他特種車	4	10311	1801-2400									590-5C
	1	其他特種車	4	10312	1801-2400									077-6C
	1	其他特種車	4	10312	1801-2400									087-6C
	1	其他特種車	4	10312	1801-2400									090-6C
	1	其他特種車	4	10312	1801-2400									118-6C
	1	其他特種車	4	10312	1801-2400									753-5C

臺北市公共運輸處

公務車輛明細表

中華民國108年度

單位：新臺幣元

業務計畫 及工作計 畫名稱	車輛 數	車輛 種類	乘客 人數 (不含 司機)	購置 年月	汽缸總 排氣量 (立方 公分)	牌照稅 (全年)	燃料使 用費 (全年)	油料費(全年)			養 護 費	車輛 保 險 費	車輛 檢 驗 費	備註
								數量 (公升)	單價 (元)	金額				
	1	其他特種車	4	10312	1801-2400									763-5C
	1	其他特種車	4	10312	1801-2400									932-5C
	1	其他特種車	4	10312	1801-2400									978-5C
	1	其他特種車	4	10401	1801-2400									893-6C
	1	其他特種車	4	10402	1801-2400									182-7C
	1	其他特種車	4	10402	1801-2400									221-7C
	1	其他特種車	4	10403	1801-2400									507-7C
	1	其他特種車	4	10403	1801-2400									559-7C
	1	其他特種車	4	10405	1801-2400									710-9C
	1	其他特種車	4	10405	1801-2400									711-9C
	1	其他特種車	4	10504	1801-2400									TAE-595
	1	其他特種車	4	10504	1801-2400									TAH-517
	1	其他特種車	4	10504	1801-2400									TAJ-225
	1	其他特種車	4	10504	2401-3000									TAJ-298
	1	其他特種車	4	10506	1801-2400									TAJ-313
	1	其他特種車	4	10506	1801-2400									TAJ-769
	1	其他特種車	4	10506	1801-2400									TAJ-905
	1	其他特種車	4	10506	1801-2400									TAK-113

臺北市公共運輸處
公務車輛明細表

中華民國108年度

單位：新臺幣元

業務計畫 及工作計 畫名稱	車輛 數	車輛 種類	乘客 人數 (不含 司機)	購置 年月	汽缸總 排氣量 (立方 公分)	牌照稅 (全年)	燃料使 用費 (全年)	油料費(全年)			養 護 費	車輛 保 險 費	車輛 檢 驗 費	備註
								數量 (公升)	單價 (元)	金額				
	1	其他特種車	4	10510	1801-2400									TDA-1660
	1	其他特種車	4	10601	2401-3000									TDA-2300
	1	其他特種車	4	10601	1801-2400									TDA-2707
		合計				40,810	23,340			158,538	105,300	11,228	900	

臺北市公共運輸處

繼續性計畫分年資金需求表

中華民國108年度

單位：新臺幣元

計畫項目	全程計畫 總金額	分年資金需求							備註
		以前年度 預算數	108年度	109年度	110年度	111年度	112年度	113年度以後	
總計	2,359,385,167	2,064,135,221	151,477,970	143,771,976	-	-	-	-	
一般建築及設備	2,359,385,167	2,064,135,221	151,477,970	143,771,976	-	-	-	-	
土地購置	2,348,373,600	2,060,829,654	143,771,970	143,771,976	-	-	-	-	
土地購置	2,348,373,600	2,060,829,654	143,771,970	143,771,976	-	-	-	-	
內湖修理廠土地購置價款	2,348,373,600	2,060,829,654	143,771,970	143,771,976	-	-	-	-	
營建工程	11,011,567	3,305,567	7,706,000	-	-	-	-	-	
其他修建工程	11,011,567	3,305,567	7,706,000	-	-	-	-	-	
內湖區瑞光市場基地	11,011,567	3,305,567	7,706,000	-	-	-	-	-	本項係合建工程，由臺北市都市發展局主政，總經費經議會審定為1,964,089,867元，經調整後餘50,906元不再編列，公共運輸處分攤11,011,567元。

臺北市公共運輸處

新興計畫分年資金需求表

中華民國108年度

單位：新臺幣元

計畫項目	全程計畫 總金額	分年資金需求							備註
		以前年度 預算數	108年度	109年度	110年度	111年度	112年度	113年度以後	
總計	46,348,000	-	6,986,000	8,818,000	11,949,000	15,595,000	3,000,000	-	
運輸業管理	15,000,000	-	3,000,000	3,000,000	3,000,000	3,000,000	3,000,000	-	
綜合規劃	15,000,000	-	3,000,000	3,000,000	3,000,000	3,000,000	3,000,000	-	
綜合規劃	15,000,000	-	3,000,000	3,000,000	3,000,000	3,000,000	3,000,000	-	
南港轉運站履約管理費	15,000,000	-	3,000,000	3,000,000	3,000,000	3,000,000	3,000,000	-	
一般建築及設備	31,348,000	-	3,986,000	5,818,000	8,949,000	12,595,000	-	-	
營建工程	31,348,000	-	3,986,000	5,818,000	8,949,000	12,595,000	-	-	
其他修建工程	31,348,000	-	3,986,000	5,818,000	8,949,000	12,595,000	-	-	
鐵路局北淡線圓山宿舍修復工程(委託設計費)	1,714,000	-	962,000	752,000	-	-	-	-	
內湖區河濱公共住宅基地	29,634,000	-	3,024,000	5,066,000	8,949,000	12,595,000	-	-	

公共運輸處

市政白皮書計畫項目預算編列情形表

篇名：交通與基礎結構

中華民國108年度

單位：新臺幣元

計畫項目	承辦機關	總需求	以前年度預算數	107年度預算數	108年度預算數	以後年度需求數
合計		104,336,073	66,706,073	25,030,000	2,280,000	10,320,000
1. 改變載客方式，新創增值服務，解救血汗計程車		95,285,000	61,555,000	23,030,000	380,000	10,320,000
(1)強化電話網路派遣系統與定點候客模式：普設5千個候客車位，等候乘客或等候派遣，減少空車巡迴攬客方式。	公共運輸處	按年編列	1,140,000	380,000	380,000	
(2)向交通部申請無障礙計程車購車補助，輔導本市業者引進經營，提供多元無障礙運輸服務。	公共運輸處	93,385,000	60,415,000	22,650,000		10,320,000
2. 透過海量資料分析，規劃出以捷運為骨幹，滿足最大多數民眾需求的公車路線調整方案，提高系統的營運效率		9,051,073	5,151,073	2,000,000	1,900,000	
(1)利用悠遊卡資料分析起迄旅次需求檢討調整公車路網，以提升公車營運效率。	公共運輸處	按年編列	5,151,073	2,000,000	1,900,000	

本 頁 空 白

歲出按職能及經

中華民國108

職能別分類	經濟性分類	經常支出							資本支出				
		受僱人員報酬	購買商品及勞務支出	債務利息	土地租金支出	經常移轉				投資及增資			
						對企業	對非營利機構及民間	對政府	對國外	經常支出合計	對營業基金	對非營業特種基金	對民間企業
總計		132,412	237,313		189	330,000	4,276,941	1,256,570		6,233,424			
01 一般公共事務													
02 防衛													
03 公共秩序與安全													
04 教育													
05 保健													
06 社會安全與福利		75					230,518			230,593			
07 住宅及社區服務													
08 娛樂、文化與宗教													
09 燃料與能源													
10 農、林、漁、牧業													
11 礦業、製造業及營造業													
12 運輸及通信		132,337	237,313		189	330,000	4,046,423	1,256,570		6,002,831			
13 其他經濟服務													
14 環境保護													
15 其他支出													

共運輸處

濟性綜合分類表

年度

單位：新臺幣千元

資本支出														
資本移轉				土地購入	無形資產購入	固定資本形成						資本支出合計	總計	
對企業	對非營利 家庭及民間 機構	對政府	對國外			住宅	非住宅房屋	營建工程	運輸工具	資訊軟體	其他設備 及機器			土地改良
109,646				143,772		7,770		69,425		168	96,904		427,685	6,661,109
109,646				143,772		7,770		69,425		168	96,904		427,685	6,430,516