

年度追二-預算案

機關編號
08-173

中華民國 111 年度

臺北市總預算案

臺北市公共運輸處單位預算

第二次追加(減)預算案

臺北市公共運輸處 編

臺北市公共運輸處

目次

中華民國 111 年度

一、追加(減)預算總說明	第	1 頁
二、主要表		
(一)歲入來源別預算表	第	3 頁
(二)歲入來源別預算表(經資分列)	第	6 頁
(三)歲出機關別預算表	第	9 頁
(四)歲出機關別預算表(經資分列)	第	11 頁
三、附屬表		
(一)歲入項目說明提要與預算明細表	第	13 頁
(二)歲出計畫說明提要與各項費用明細表	第	17 頁
1. 接受補助業務支出		
接受中央各部會補助業務支出	第	17 頁
2. 接受補助建設支出		
接受中央各部會補助建設支出	第	19 頁
四、參考表		
(一)歲出一級用途別科目分析表	第	21 頁
(二)追加(減)預算資本支出分析表	第	22 頁
(三)歲出按職能及經濟性綜合分類表	第	24 頁

臺北市公共運輸處

追加(減)預算總說明

中華民國 111 年度

一、現行法定職掌及組織系統圖：

(一)機關主要職掌：本處組織規程依臺北市政府 100 年 12 月 20 日府法三字第 10034439100 號令修正發布，並經臺北市議會 101 年 4 月 27 日議法委字第 10110000040 號函備查，自 101 年 1 月 1 日起，執行本市汽車運輸業、長途客運與藍色水路等綜合規劃事項、大眾運輸營運管理、一般運輸業、纜車、藍色水路之管理、公共運輸業行車業務稽查及公共運輸業務相關智慧運輸系統規劃等業務。

(二)內部分層業務：本處置處長 1 人，副處長 1 人，下設 5 科、4 室，預算員額共 143 人(職員 124 人，技工及駕駛 4 人、工友 6 人、約聘僱人員 9 人)。相關業務職掌如下：

綜合規劃科：執行本市汽車運輸業與長途客運等綜合規劃事項，公共運輸場站規劃、設置及公共運輸票證管理等有關事項。

大眾運輸科：執行本市大眾運輸（汽車運輸業與大眾捷運等）營運管理等有關事項。

一般運輸科：執行一般運輸業、纜車、藍色水路之管理及運價初審或核備等有關事項。

業務稽查科：執行公共運輸業行車業務稽查、行車事故統計分析、服務指標評鑑與獎懲核定及違反運輸相關法規裁罰等有關事項。

智慧運輸科：辦理公共運輸業務相關智慧運輸系統規劃、執行、管理及資訊業務發展等事項。

秘書室：依法辦理文書、檔案、出納、總務、財產管理、公關、研考業務及不屬於其他科室事項。

會計室：依法辦理歲計、會計及統計等事項。

人事室：依法辦理人事管理事項。

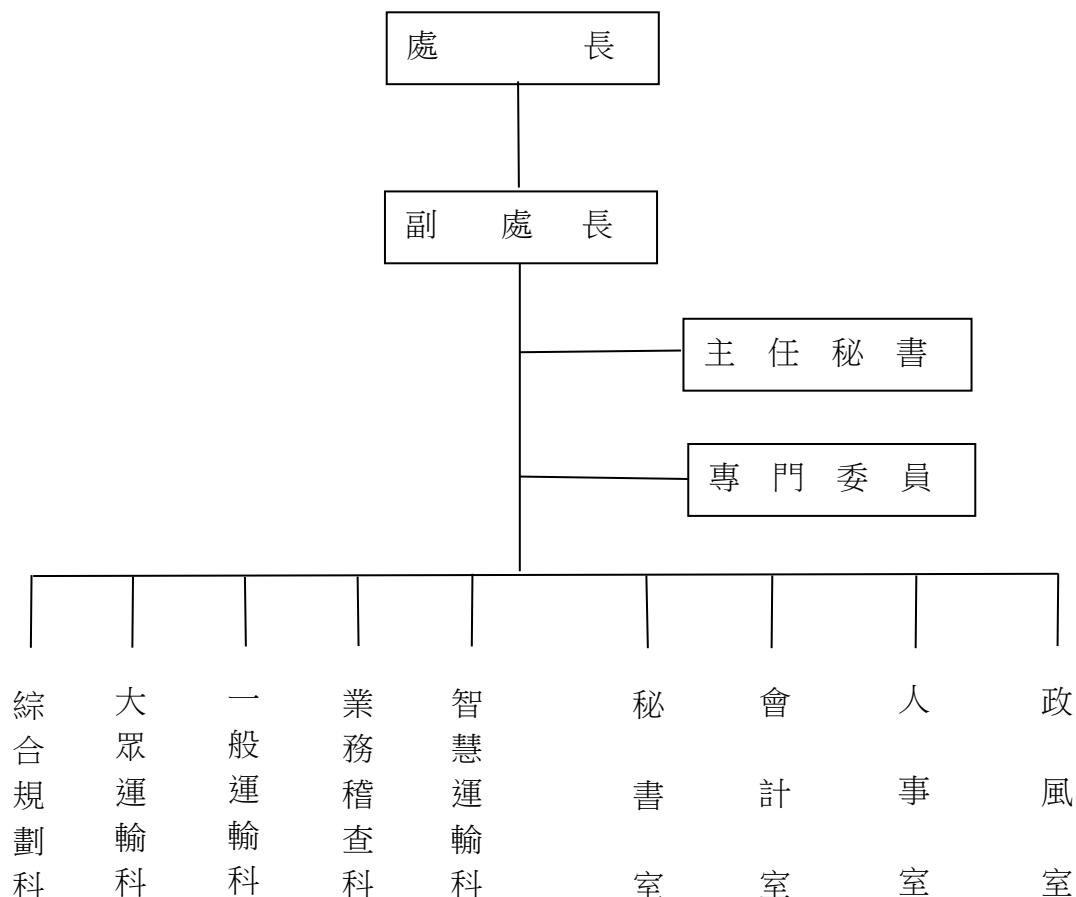
政風室：依法辦理政風事項。

臺北市公共運輸處

追加(減)預算總說明

中華民國 111 年度

(三)組織系統圖：



二、本年度施政(業務及工作)計畫修正重點及追加(減)預算提要：

(一)本年度施政(業務及工作)計畫修正重點：

- 1.創造計程車產業新服務面向，並促進相關補助及審核行政作業效能。
- 2.改善公車經營管理，提高公車服務水準，提供市民可靠平價的大眾運輸工具，照顧偏遠地區民眾行的需求。
- 3.強化公車安全駕駛系統，以提供民眾更安全、舒適之運輸環境。

(二)追加預算提要：

- 1.歲入追加 135,286,000 元：
經常門：依據中央對直轄市及縣(市)政府補助辦法，追加計畫型補助收入 135,286,000 元。
- 2.歲出追加 135,287,000 元：
 - (1) 經常門：追加接受中央各部會補助業務支出 22,326,000 元。
 - (2) 資本門：追加接受中央各部會補助建設支出 112,961,000 元。

臺北市公共運輸處

歲入來源別預算表

經費併計

中華民國111年度

單位：新臺幣千元

科 目				名稱及編號	原預算數	追加(減) 預算數	追加(減)後 預算數	說明及法令依據
款	項	目	節					
				合 計	1,669,534	135,286	1,804,820	
02				04000000000 罰款及賠償收入	23,200	-	23,200	
	056			04081730000 臺北市公共運輸處	23,200	-	23,200	
			01	04081730100 罰金罰鍰及怠金	22,000	-	22,000	
			01	04081730101 罰金罰鍰	22,000	-	22,000	
			02	04081730300 賠償收入	1,200	-	1,200	
			01	04081730301 一般賠償收入	1,200	-	1,200	
03				05000000000 規費收入	8,148	-	8,148	
	051			05081730000 臺北市公共運輸處	8,148	-	8,148	
			01	05081730100 行政規費收入	54	-	54	
			01	05081730102 證照費	54	-	54	
			02	05081730300 使用規費收入	8,094	-	8,094	
			01	05081730306 場地設施使用費	8,094	-	8,094	
04				07000000000 財產收入	1,638,025	-	1,638,025	
	058			07081730000 臺北市公共運輸處	1,638,025	-	1,638,025	
			01	07081730100 財產孳息	639,679	-	639,679	
			01	07081730101 利息收入	1,550	-	1,550	
			02	07081730102 權利金	272,130	-	272,130	

臺北市公共運輸處

歲入來源別預算表

經資併計

中華民國111年度

單位：新臺幣千元

科 目				原預算數	追加(減) 預算數	追加(減)後 預算數	說明及法令依據	
款	項	目	節					名稱及編號
06	028	01	03	07081730103 租金收入	365,999	-	365,999	
			02	07081730200 財產售價	347,846	-	347,846	
			01	07081730201 土地售價	347,846	-	347,846	
			03	07081730400 投資收回	648,000	-	648,000	
			01	07081730401 營業資本收回	648,000	-	648,000	
			04	07081730500 廢舊物資售價	2,500	-	2,500	
			01	07081730501 廢舊物資售價	2,500	-	2,500	
				09000000000 補助及協助收入	-	135,286	135,286	
				09081730000 臺北市公共運輸處	-	135,286	135,286	
				01	09081730100 上級政府補助收入	-	135,286	
	01	09081730102 計畫型補助收入	-	135,286	135,286	1.追加交通部補助辦理「110年度臺北市通用計程車擴增推動計畫」收入8,940,000元(依據交通部110.6.17交路字第1100016364號函)。 2.追加交通部公路總局補助辦理各項計畫收入122,567,886元，明細如下： (1)110年度公路公共運輸服務升級計畫-市區汽車客運業營運虧損補貼(既有路線)10,000,000元(依據交通部公路總局110.5.10路運計字第1100051123號函)。 (2)110年度公路公共運輸服務升級計畫-市區汽車客運業營運虧損補貼(移撥路線)3,777,092元(依據交通部公路總局110.5.10路運計字第1100051123號函)。 (3)推動老舊計程車更新補助措施之行政作業經費130,048元(依據交通部公路總局		

臺北市公共運輸處

歲入來源別預算表

經費併計

中華民國111年度

單位：新臺幣千元

科 目				原預算數	追加(減) 預算數	追加(減)後 預算數	說明及法令依據
款	項	目	節				
08				12000000000	161	-	110.8.10路運計字第1100094393號函)。(4)110年度公路公共運輸服務升級計畫-大南汽車1輛乙類大客車加裝無障礙升降設備164,546元(依據交通部公路總局110.5.10路運計字第1100051123號函及110.11.9路運計字第1100131857號函)。(5)110年度公路公共運輸服務升級計畫-市區汽車客運業汰換14輛乙類無障礙大客車21,517,000元(依據交通部公路總局110.9.24路運計字第1100110149號函)。(6)110年度公路公共運輸服務升級計畫-市區公車裝設先進駕駛輔助系統計畫2,979,200元(依據交通部公路總局110.5.10路運計字第1100051123號函及110.12.16路運計字第1100151470號函)。(7)110年度電動大客車示範計畫補助84,000,000元(依據交通部111.1.21交路(一)字第11186000471號函及交通部公路總局111.5.6路運計字第1110054774D號函)。3.追加交通部運輸研究所補助辦理「試辦通用計程車特約車隊經費補助計畫」收入3,777,850元(依據交通部運輸研究所110.10.1運管字第11008005580號函及111.1.21運管字第1110800030號函)。4.以上1-3項共計追加如列數。
	058			其他收入	161	-	161
		01		12081730000 臺北市公共運輸處	161	-	161
			02	12081730200 雜項收入	161	-	161
				12081730210 其他雜項收入	161	-	161

臺北市公共運輸處

歲入來源別預算表

中華民國111年度

單位：新臺幣千元

科 目				原預算數	追加(減) 預算數	追加(減)後 預算數	說明及法令依據	
款	項	目	節					名稱及編號
				合 計	1,669,534	135,286	1,804,820	
				經常門合計	673,688	135,286	808,974	
02				04000000000 罰款及賠償收入	23,200	-	23,200	
	056			04081730000 臺北市公共運輸處	23,200	-	23,200	
		01		04081730100 罰金罰鍰及怠金	22,000	-	22,000	
			01	04081730101 罰金罰鍰	22,000	-	22,000	
			02	04081730300 賠償收入	1,200	-	1,200	
			01	04081730301 一般賠償收入	1,200	-	1,200	
03				05000000000 規費收入	8,148	-	8,148	
	051			05081730000 臺北市公共運輸處	8,148	-	8,148	
		01		05081730100 行政規費收入	54	-	54	
			01	05081730102 證照費	54	-	54	
			02	05081730300 使用規費收入	8,094	-	8,094	
			01	05081730306 場地設施使用費	8,094	-	8,094	
04				07000000000 財產收入	642,179	-	642,179	
	058			07081730000 臺北市公共運輸處	642,179	-	642,179	
		01		07081730100 財產孳息	639,679	-	639,679	
			01	07081730101 利息收入	1,550	-	1,550	

臺北市公共運輸處

歲入來源別預算表

中華民國111年度

單位：新臺幣千元

科 目				名稱及編號	原預算數	追加(減) 預算數	追加(減)後 預算數	說明及法令依據
款	項	目	節					
			02	07081730102 權利金	272,130	-	272,130	
			03	07081730103 租金收入	365,999	-	365,999	
		02		07081730500 廢舊物資售價	2,500	-	2,500	
			01	07081730501 廢舊物資售價	2,500	-	2,500	
06				09000000000 補助及協助收入	-	135,286	135,286	
	028			09081730000 臺北市公共運輸處	-	135,286	135,286	
			01	09081730100 上級政府補助收入	-	135,286	135,286	
			01	09081730102 計畫型補助收入	-	135,286	135,286	
08				12000000000 其他收入	161	-	161	
	058			12081730000 臺北市公共運輸處	161	-	161	
			01	12081730200 雜項收入	161	-	161	
			02	12081730210 其他雜項收入	161	-	161	
				資本門合計	995,846	-	995,846	
01				07000000000 財產收入	995,846	-	995,846	
	005			07081730000 臺北市公共運輸處	995,846	-	995,846	
			01	07081730200 財產售價	347,846	-	347,846	
			01	07081730201 土地售價	347,846	-	347,846	

臺北市公共運輸處
歲入來源別預算表

中華民國111年度

單位：新臺幣千元

科 目				名稱及編號	原預算數	追加(減) 預算數	追加(減)後 預算數	說明及法令依據
款	項	目	節					
		02		07081730400 投資收回	648,000	-	648,000	
			01	07081730401 營業資本收回	648,000	-	648,000	

臺北市公共運輸處

歲出機關別預算表

經資併計

中華民國111年度

單位：新臺幣千元

科 目				原預算數	追加(減) 預算數	追加(減)後 預算數	說 明	
款	項	目	節					名稱及編號
08				00080000000 臺北市政府交通局主管	6,134,107	135,287	6,269,394	
	004			00081730000 臺北市公共運輸處	6,134,107	135,287	6,269,394	
		01		58081730100 一般行政	133,498	-	133,498	
			01	58081730101 行政管理	133,498	-	133,498	
		02		58081731800 運輸業管理	5,518,639	-	5,518,639	
			07	58081731807 公共運輸管理	5,518,639	-	5,518,639	
		03		58081736200 接受補助業務支出	-	22,326	22,326	
			01	58081736202 接受中央各部 會補助業務支 出	-	22,326	22,326	1.追加交通部補助辦理「110年度臺北市通用計程車擴增推動計畫」經費4,640,000元。 2.追加交通部公路總局補助辦理各項計畫經費13,907,140元，明細如下： (1)110年度公路公共運輸服務升級計畫-市區汽車客運業營運虧損補貼(既有路線)10,000,000元。 (2)110年度公路公共運輸服務升級計畫-市區汽車客運業營運虧損補貼(移撥路線)3,777,092元。 (3)推動老舊計程車更新補助措施之行政作業經費130,048元。 3.追加交通部運輸研究所補助辦理「試辦通用計程車特約車隊經費補助計畫」經費3,777,850元。 4.以上1-3項共計追加如列數。
		04		58081739000 一般建築及設備	466,091	-	466,091	
			01	58081739001 土地購置	306,160	-	306,160	
			02	58081739002 營建工程	41,404	-	41,404	
			03	58081739003 交通及運輸設備	1,500	-	1,500	
			04	58081739004 其他設備	117,027	-	117,027	

臺北市公共運輸處

歲出機關別預算表

經資併計

中華民國111年度

單位：新臺幣千元

科 目				原預算數	追加(減)預算數	追加(減)後預算數	說 明	
款	項	目	節					名稱及編號
		05		58081739200 接受補助建設支出	-	112,961	112,961	1.追加交通部補助辦理「110年度臺北市通用計程車擴增推動計畫」經費4,300,000元。 2.追加交通部公路總局補助辦理各項計畫經費108,660,746元，明細如下： (1)110年度公路公共運輸服務升級計畫-大南汽車1輛乙類大客車加裝無障礙升降設備164,546元。 (2)110年度公路公共運輸服務升級計畫-市區汽車客運業汰換14輛乙類無障礙大客車21,517,000元。 (3)110年度公路公共運輸服務升級計畫-市區公車裝設先進駕駛輔助系統計畫2,979,200元。 (4)110年度電動大客車示範計畫補助84,000,000元。 3.以上1-2項共計追加如列數。
			01	58081739202 接受中央各部會補助建設支出	-	112,961	112,961	
		06		63081730400 交通福利業務	15,879	-	15,879	
			01	63081730401 身心障礙者交通福利業務	15,879	-	15,879	

臺北市公共運輸處

歲出機關別預算表

中華民國111年度

單位：新臺幣千元

科 目				原預算數	追加(減) 預算數	追加(減)後 預算數	說 明
款	項	目	節				
				6,134,107	135,287	6,269,394	
				-	-	-	
08				6,134,107	135,287	6,269,394	
	004			6,134,107	135,287	6,269,394	
				5,509,645	22,326	5,531,971	
		01		133,498	-	133,498	
			01	133,498	-	133,498	
		02		5,360,268	-	5,360,268	
		07		5,360,268	-	5,360,268	
		03		-	22,326	22,326	
			01	-	22,326	22,326	
		06		15,879	-	15,879	
			01	15,879	-	15,879	
				624,462	112,961	737,423	
		02		158,371	-	158,371	
		07		158,371	-	158,371	
		04		466,091	-	466,091	
			01	306,160	-	306,160	

臺北市公共運輸處
歲出機關別預算表

中華民國111年度

單位：新臺幣千元

科 目				名稱及編號	原預算數	追加(減) 預算數	追加(減)後 預算數	說 明
款	項	目	節					
			02	58081739002 營建工程	41,404	-	41,404	
			03	58081739003 交通及運輸設備	1,500	-	1,500	
			04	58081739004 其他設備	117,027	-	117,027	
		05		58081739200 接受補助建設支出	-	112,961	112,961	
			01	58081739202 接受中央各部 會補助建設支出	-	112,961	112,961	

臺北市公共運輸處

歲入項目說明提要與預算明細表

經常門

中華民國111年度

單位：新臺幣元

上級政府補助收入—計畫型補助收入

上級政府補助收入—計畫型補助收入

來源別子目及細目與編號	09081730102 上級政府補助收入-計畫型補助收入	承辦單位	綜合規劃科、一般運輸科、業務稽查科
原預算數	0元	追加(減)預算數	135,286,000元
		追加(減)後預算數	135,286,000元
歲入項目說明	<p>一、項目內容：</p> <ol style="list-style-type: none"> 1.交通部公路總局補助110年度公路公共運輸服務升級計畫-市區汽車客運業營運虧損補貼(既有路線)、市區汽車客運業營運虧損補貼(移撥路線)以及推動老舊計程車更新補助之行政作業經費。 2.交通部公路總局補助110年度公路公共運輸服務升級計畫—大南汽車1輛乙類大客車加裝無障礙升降設備、市區汽車客運業汰換14輛乙類無障礙大客車、市區公車先進駕駛輔助系統補助計畫以及電動大客車示範計畫。 3.交通部補助110年度臺北市通用計程車擴增推動計畫。 4.交通部運輸研究所補助試辦通用計程車特約車隊經費補助計畫。 <p>二、法令依據： 依據中央對直轄市及縣(市)政府補助辦法辦理。</p> <p>三、計算方法：</p> <ol style="list-style-type: none"> 1.補助市區汽車客運業營運虧損補貼(既有路線)10,000,000元。 2.補助市區汽車客運業營運虧損補貼(移撥路線)3,777,092元。 3.補助推動老舊計程車更新補助之行政作業經費130,048元。 4.補助大南汽車1輛乙類大客車加裝無障礙升降設備164,546元。 5.補助市區汽車客運業汰換14輛乙類無障礙大客車21,517,000元。 6.補助市區公車裝設先進駕駛輔助系統計畫2,979,200元。 7.補助110年度臺北市通用計程車擴增推動計畫8,940,000元。 8.補助110年度電動大客車示範計畫84,000,000元。 9.補助試辦通用計程車特約車隊經費計畫3,777,850元。 <p>四、實施進度： 自民國111年1月1日起至111年12月31日止。</p> <p>五、完成方法： 由本處開立收據向補助單位請款，依規定解繳市庫。</p> <p>六、預期成果：</p> <ol style="list-style-type: none"> 1.健全計程車行業之營運並提升服務品質。 2.藉由虧損補貼照顧偏遠地區民眾行的需求。 3.藉由汰舊換新車輛滿足老弱婦孺及身心障礙乘客搭車需求。 4.藉由裝設先進駕駛輔助系統提升民眾乘車安全。 		

臺北市公共運輸處

歲入項目說明提要與預算明細表

經常門

中華民國111年度

單位：新臺幣元

上級政府補助收入—計畫型補助收入

上級政府補助收入—計畫型補助收入

科目名稱及編號	單位	數量	單價	追加預算數	追減預算數	說明及收入依據
合計				135,286,000		
09081730102 計畫型補助收入	年	1	8,940,000	8,940,000		交通部「110年度臺北市通用計程車擴增推動計畫」補助收入。 收入依據：依據中央對直轄市及縣(市)政府補助辦法辦理及交通部110年6月17日交路字第1100016364號函辦理。
	年	1	10,000,000	10,000,000		交通部公路總局「公路公共運輸服務升級計畫」補助市區汽車客運業營運虧損補貼(既有路線)收入。 收入依據：依據中央對直轄市及縣(市)政府補助辦法辦理及交通部公路總局110年5月10日路運計字第1100051123號函辦理。
	年	1	3,777,092	3,777,092		交通部公路總局「公路公共運輸服務升級計畫」補助市區汽車客運業營運虧損補貼(移撥路線)收入。 收入依據：依據中央對直轄市及縣(市)政府補助辦法辦理及交通部公路總局110年5月10日路運計字第1100051123號函辦理。
	年	1	130,048	130,048		交通部公路總局「公路公共運輸服務升級計畫」推動老舊計程車更新補助款收入。 收入依據：依據中央對直轄市及縣(市)政府補助辦法辦理及交通部公路總局110年8月10日路運計字第1100094393號函辦理。
	年	1	164,546	164,546		交通部公路總局「公路公共運輸服務升級計畫」補助大南汽車1輛乙類大客車加裝無障礙升降設備收入。 收入依據：依據中央對直轄市及縣(市)政府補助辦法辦理、交通部公

臺北市公共運輸處

歲入項目說明提要與預算明細表

經常門

中華民國111年度

單位：新臺幣元

上級政府補助收入—計畫型補助收入

上級政府補助收入—計畫型補助收入

科目名稱及編號	單位	數量	單價	追加預算數	追減預算數	說明及收入依據
	年	1	21,517,000	21,517,000		路總局110年5月10日路運計字第1100051123號函及110年11月9日路運計字第1100131857號函辦理。 交通部公路總局「公路公共運輸服務升級計畫」補助市區汽車客運業汰換14輛乙類無障礙大客車收入。 收入依據：依據中央對直轄市及縣(市)政府補助辦法辦理及交通部公路總局110年9月24日路運計字第1100110149號函辦理。
	年	1	2,979,200	2,979,200		交通部公路總局「公路公共運輸服務升級計畫」補助市區公車裝設先進駕駛輔助系統計畫收入。 收入依據：依據中央對直轄市及縣(市)政府補助辦法辦理、交通部公路總局110年5月10日路運計字第1100051123號函及110年12月16日路運計字第1100151470號函辦理。
	年	1	84,000,000	84,000,000		交通部公路總局「公路公共運輸服務升級計畫」補助電動大客車示範計畫收入。 收入依據：依據中央對直轄市及縣(市)政府補助辦法辦理、交通部111年1月21日交路(一)字第11186000471號函及交通部公路總局111年5月6日路運計字第1110054774D號函辦理。
	年	1	3,777,850	3,777,850		交通部運輸研究所「公路公共運輸服務升級計畫」補助試辦通用計程車特約車隊經費補助計畫收入。 收入依據：依據中央對直轄市及縣(市)政府補助辦法辦理、交通部運

臺北市公共運輸處

歲入項目說明提要與預算明細表

經常門

中華民國111年度

單位：新臺幣元

科目名稱及編號	單位	數量	單價	追加預算數	追減預算數	說明及收入依據
上級政府補助收入—計畫型補助收入	年	1	264	264		輸研究所110年10月1日 運管字第11008005580 號函及111年1月21日運 管字第1110800030號函 辦理。 配合預算編列至千元， 增列進位數264元。 收入依據：
						上級政府補助收入—計畫型補助收入

臺北市公共運輸處

歲出計畫說明提要與各項費用明細表

中華民國111年度

單位：新臺幣元

接受補助業務支出—接受中央各部會補助業務支出

接受補助業務支出—接受中央各部會補助業務支出

業務計畫及工作計畫名稱與編號		58081736202 接受補助業務支出-接受中央各部會補助業務支出		承辦單位	綜合規劃科、一般運輸科	
原預算數	0元	追加(減)預算數	22,326,000元	追加(減)後預算數	22,326,000元	
歲出計畫說明	<p>一、計畫內容： 1.交通部公路總局補助110年度公路公共運輸服務升級計畫-市區汽車客運業營運虧損補貼(既有路線)、市區汽車客運業營運虧損補貼(移撥路線)以及推動老舊計程車更新補助措施。</p> <p>2.交通部補助110年度臺北市通用計程車擴增推動計畫。</p> <p>3.交通部運輸研究所補助試辦通用計程車特約車隊經費補助計畫。</p> <p>二、預期成果： 1.健全計程車行業之營運並提升服務品質。</p> <p>2.藉由虧損補貼照顧偏遠地區民眾行的需求。</p>					
分支計畫及用途別科目	單位	數量	單價	追加預算數	追減預算數	說 明
合計				22,326,000		市款22,326,000元
02接受中央各部會補助業務支出				22,326,000		市款22,326,000元
2000 業務費				131,000		市款131,000元
2033 臨時人員酬金				131,000		
	年	1	130,048	130,048		辦理推動老舊計程車更新補助措施之行政作業經費。
	年	1	952	952		配合預算編列至千元，增列進位數952元。
4000 獎補助費				22,195,000		市款22,195,000元
4040 對國內團體之捐助				22,195,000		
	年	1	10,000,000	10,000,000		補助市區汽車客運業營運虧損補貼(既有路線)。
	年	1	3,777,092	3,777,092		補助市區汽車客運業營運虧損補貼(移撥路線)。
	年	1	4,640,000	4,640,000		辦理110年度臺北市通用計程車擴增推動計畫-補助營運獎勵金及刷卡機租用費等相關經費。

臺北市公共運輸處

歲出計畫說明提要與各項費用明細表

中華民國111年度

單位：新臺幣元

分支計畫及用途別科目	單位	數量	單價	追加預算數	追減預算數	說 明
接受補助業務支出—接受中央各部會補助業務支出	年	1	3,777,850	3,777,850		辦理試辦通用計程車特約車隊經費補助計畫。
	年	1	58	58		配合預算編列至千元，增列進位數58元。

接受補助業務支出—接受中央各部會補助業務支出

臺北市公共運輸處

歲出計畫說明提要與各項費用明細表

中華民國111年度

單位：新臺幣元

接受補助建設支出—接受中央各部會補助建設支出

接受補助建設支出—接受中央各部會補助建設支出

業務計畫及工作計畫名稱與編號		58081739202 接受補助建設支出-接受中央各部會補助建設支出		承辦單位	綜合規劃科、一般運輸科、業務稽查科	
原預算數	0元	追加(減)預算數	112,961,000元	追加(減)後預算數	112,961,000元	
歲出計畫說明	<p>一、計畫內容： 1.交通部公路總局補助110年度公路公共運輸服務升級計畫一大南汽車1輛乙類大客車加裝無障礙升降設備、市區汽車客運業汰換14輛乙類無障礙大客車、市區公車先進駕駛輔助系統補助計畫以及電動大客車示範計畫。 2.交通部補助110年度臺北市通用計程車擴增推動計畫。</p> <p>二、預期成果： 1.藉由汰舊換新車輛滿足老弱婦孺及身心障礙乘客搭車需求。 2.藉由裝設先進駕駛輔助系統提升民眾乘車安全。</p>					
分支計畫及用途別科目	單位	數量	單價	追加預算數	追減預算數	說 明
合計				112,961,000		市款112,961,000元
02接受中央各部會補助建設支出				112,961,000		市款112,961,000元
4000 獎補助費				112,961,000		市款112,961,000元
4040 對國內團體之捐助				112,961,000		
	年	1	164,546	164,546		辦理大南汽車1輛乙類大客車加裝無障礙升降設備。
	年	1	21,517,000	21,517,000		辦理市區汽車客運業汰換14輛乙類無障礙大客車。
	年	1	2,979,200	2,979,200		辦理市區公車裝設先進駕駛輔助系統計畫。
	年	1	4,300,000	4,300,000		辦理110年度臺北市通用計程車擴增推動計畫-補助購車及預約系統建置經費。
	年	1	84,000,000	84,000,000		辦理110年度電動大客車示範補助計畫。
	年	1	254	254		配合預算編列至千元，增列進位數254元。

本 頁 空 白

臺北市公共運輸處

歲出一級用途別科目分析表

中華民國111年度

單位：新臺幣千元

名稱及編號	合計	經常支出						資本支出					
		人事費	業務費	獎補助費	債務費	預備金	小計	人事費	業務費	設備及投資	獎補助費	預備金	小計
合計	135,287		131	22,195			22,326				112,961		112,961
58081730000 交通支出	135,287		131	22,195			22,326				112,961		112,961
58081736200 接受補助業務支出	22,326		131	22,195			22,326						
58081736202 接受中央各部會 補助業務支出	22,326		131	22,195			22,326						
58081739200 接受補助建設支出	112,961										112,961		112,961
58081739202 接受中央各部會 補助建設支出	112,961										112,961		112,961

臺北市公共運輸處

追加(減)預算資本支出分析表

中華民國111年度

單位：新臺幣千元

名稱及編號	合計	設備及投資									其他資本支出	
		土地	房屋建築及設備	公共建設及設施	機械設備	運輸設備	資訊軟體設備	雜項設備	權利	投資		
合計	112,961	-	-	-	-	-	-	-	-	-	-	112,961
58081739200 接受補助建設支出	112,961	-	-	-	-	-	-	-	-	-	-	112,961
58081739202 接受中央各部會 補助建設支出	112,961	-	-	-	-	-	-	-	-	-	-	112,961

本 頁 空 白

歲出按職能及經

中華民國111

職能別分類	經濟性分類	經常支出							資本支出				
		受僱人員報酬	購買商品及勞務支出	債務利息	土地租金支出	經常移轉			經常支出合計	投資及增資			
						對企業	對非營利及民間機構	對政府		對國外	對營業基金	對非營業特種基金	對民間企業
總計		131				22,195				22,326			
01 一般公共事務													
02 防衛													
03 公共秩序與安全													
04 教育													
05 保健													
06 社會安全與福利													
07 住宅及社區服務													
08 娛樂、文化與宗教													
09 燃料與能源													
10 農、林、漁、牧業													
11 礦業、製造業及營造業													
12 運輸及通信		131				22,195				22,326			
13 其他經濟服務													
14 環境保護													
15 其他支出													

共運輸處

濟性綜合分類表

年度

單位：新臺幣千元

資本支出														總計
資本移轉				土地購入	無形資產購入	固定資本形成							資本支出合計	
對企業	對非營利及民間機構	對政府	對國外			住宅	非住宅房屋	營建工程	運輸工具	資訊軟體	其他設備及機器	土地改良		
112,961												112,961	135,287	
112,961												112,961	135,287	