

年度-法定預算

機關編號

08-173

中華民國 113 年度

## 臺北市總預算

### 臺北市公共運輸處單位預算

臺北市公共運輸處 編



# 臺北市公共運輸處

## 目次

中華民國 113 年度

一、預算總說明	第	1 頁
二、主要表		
(一)歲入預算表	第	7 頁
(二)歲出預算表	第	10 頁
三、附屬表		
(一)歲入項目說明提要與預算明細表	第	13 頁
(二)歲出計畫說明提要與各項費用明細表	第	41 頁
1. 一般行政		
行政管理	第	41 頁
2. 運輸業管理		
公共運輸管理	第	46 頁
3. 一般建築及設備		
土地購置	第	55 頁
營建工程	第	56 頁
交通及運輸設備	第	59 頁
其他設備	第	60 頁
4. 交通福利業務		
身心障礙者交通福利業務	第	63 頁
(三)人事費分析表	第	64 頁
四、參考表		
(一)歲出一級用途別科目分析表	第	65 頁
(二)資本支出分析表	第	66 頁
(三)各項費用彙計表	第	67 頁
(四)人事費彙計表	第	71 頁
(五)約聘僱人員費用分析表	第	72 頁
(六)公務車輛明細表	第	73 頁
(七)繼續性計畫分年資金需求表	第	85 頁
(八)新興計畫分年資金需求表	第	86 頁
(九)市政白皮書計畫項目預算編列情形表	第	87 頁
(十)歲出按職能及經濟性綜合分類表	第	88 頁



# 臺北市公共運輸處

## 預 算 總 說 明

中華民國 113 年度

### 一、現行法定職掌及組織系統圖：

(一)機關主要職掌：本處組織規程依臺北市政府 100 年 12 月 20 日府法三字第 10034439100 號令修正發布，並經臺北市議會 101 年 4 月 27 日議法委字第 10110000040 號函備查，自 101 年 1 月 1 日起，執行本市汽車運輸業、長途客運與藍色公路等綜合規劃事項、大眾運輸營運管理、一般運輸業、纜車、藍色公路之管理、公共運輸業行車業務稽查及公共運輸業務相關智慧運輸系統規劃等業務。

(二)內部分層業務：本處置處長 1 人，副處長 1 人，下設 5 科、4 室，預算員額共 143 人(職員 124 人，技工及駕駛 4 人、工友 6 人、約聘僱人員 9 人)。相關業務職掌如下：

綜合規劃科：執行本市汽車運輸業與長途客運等綜合規劃事項，公共運輸場站規劃、設置及公共運輸票證管理等有關事項。

大眾運輸科：執行本市大眾運輸（汽車運輸業與大眾捷運等）營運管理等有關事項。

一般運輸科：執行一般運輸業、纜車、藍色公路之管理及運價初審或核備等有關事項。

業務稽查科：執行公共運輸業行車業務稽查、行車事故統計分析、服務指標評鑑與獎懲核定及違反運輸相關法規裁罰等有關事項。

智慧運輸科：辦理公共運輸業務相關智慧運輸系統規劃、執行、管理及資訊業務發展等事項。

秘書室：依法辦理文書、檔案、出納、總務、財產管理、公關、研考業務及不屬於其他科室事項。

會計室：依法辦理歲計、會計及統計等事項。

人事室：依法辦理人事管理事項。

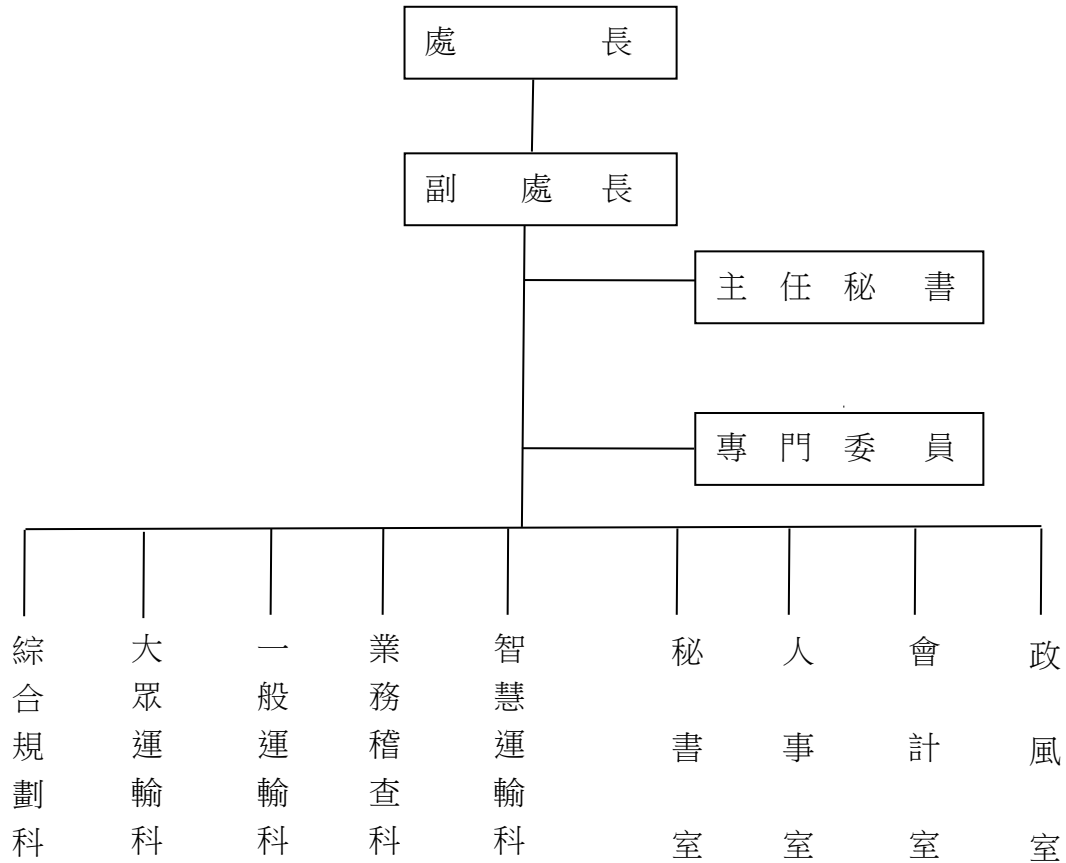
政風室：依法辦理政風事項。

# 臺北市公共運輸處

## 預算總說明

中華民國 113 年度

(三)組織系統圖：



二、前年度及上年度已過期間計畫實施及預算執行情形：

(一)前年度計畫實施成果及決算辦理概況：

- 1.計畫實施：本處前年度辦理歲入歲出各項業務，均能按預定業務計畫如期實施，順利完成。
- 2.決算辦理概況：本處前年度歲入預算數 1,804,820,000 元，決算數 1,705,313,997 元，決算數約占預算數之 94.49%，短收數 99,506,003 元。歲出預算數 6,277,354,394 元，決算數 6,087,000,122 元，決算數約占預算數 96.97%，賸餘數 190,354,272 元。

(二)上年度已過期間(112 年 1 月至 112 年 6 月)計畫實施及預算執行情形：

- 1.計畫實施：本處截至 112 年 6 月底辦理歲入歲出各項業務，均照各項計畫內容辦理。

臺北市公共運輸處  
預 算 總 說 明

中華民國 113 年度

2.預算執行情形：本處截至 112 年 6 月底止預算執行情形如下：

歲入部分：

- (1) 罰金罰鍰及怠金：上年度預算數 19,500,000 元，實際執行數 4,010,843 元，占預算分配數 6,580,000 元之 60.96%。
- (2) 賠償收入：上年度預算數 1,200,000 元，實際執行數 324,159 元，占預算分配數 340,000 元之 95.34%。
- (3) 行政規費收入：上年度預算數 78,000 元，實際執行數 13,500 元，占預算分配數 39,000 元之 34.62%。
- (4) 使用規費收入：上年度預算數 4,786,000 元，實際執行數 2,337,009 元，占預算分配數 2,010,000 元之 116.27%。
- (5) 財產孳息：上年度預算數 379,215,000 元，實際執行數 135,349,763 元，占預算分配數 138,927,086 元之 97.43%。
- (6) 財產售價：上年度預算數 10,000,000 元，實際執行數 10,000,000 元，占預算分配數 10,000,000 元之 100%。
- (7) 投資收回：上年度預算數 648,000,000 元，實際執行數 648,000,000 元，占預算分配數 648,000,000 元之 100%。
- (8) 廢舊物資售價：上年度預算數 2,750,000 元，實際執行數 1,287,380 元，占預算分配數 1,200,000 元之 107.28%。
- (9) 雜項收入：上年度預算數 113,000 元，實際執行數 1,063,528 元，占預算分配數 27,000 元之 3938.99%。

歲出部分：

- (1) 一般行政：上年度預算數 143,053,000 元，實際執行數 79,060,132 元，占預算分配數 83,671,313 元之 94.49%。
- (2) 運輸業管理：上年度預算數 5,504,263,000 元，實際執行數 2,271,922,225 元，占預算分配數 2,733,393,368 元之 83.12%。
- (3) 一般建築及設備：上年度預算數 397,672,000 元，實際執行數 320,372,759 元，占預算分配數 327,517,580 元之 97.82%。
- (4) 交通福利業務：上年度預算數 15,879,000 元，實際執行數 5,114,737 元，占預算分配數 7,897,500 元之 64.76%。

# 臺北市公共運輸處

## 預算總說明

中華民國 113 年度

三、本年度施政(業務及工作計畫)重點及預算提要：

(一)本年度計畫重點及預期績效：

- 1.維持公車候車亭之整齊與清潔，提供市民遮陽避雨之良好候車環境。
- 2.加強電腦軟、硬體之管理，提供穩定正確之資訊，以提升資訊服務之品質。
- 3.建構便捷之公車及公車與捷運轉乘運輸系統，提供民眾便利的服務。
- 4.辦理公車運價與票價差額補貼，以低票價政策鼓勵市民搭乘公車。
- 5.審議臺北市聯營公車路線之新闢、變更，健全臺北都會區公車服務路網。
- 6.改善公車經營管理，提高公車服務水準，提供市民舒適安全之大眾運輸工具。
- 7.辦理捷運監理及營運管理，提升臺北捷運安全及服務品質。
- 8.辦理纜車監理及營運管理，提升本市纜車安全及服務品質。
- 9.辦理計程車衛星派遣車隊監督與管理，提升計程車服務品質。
- 10.設置及管理計程車服務站相關服務設施，提供計程車駕駛人短暫休息服務。
- 11.提供老人、身障者搭乘計程車優惠及安全便利之計程車服務。
- 12.加強宣導藍色水路，提升藍色水路旅運量及服務品質。
- 13.辦理公車及計程車隊服務品質評鑑，提升服務品質。
- 14.辦理汽車運輸業從業人員講習，以收肇事防制及提升服務品質之效。
- 15.辦理臺北市幹線公車與轉乘優惠整合，本年度編列 1 億 4,397 萬元，鼓勵民眾利用公車間轉乘，提供便利公車服務。
- 16.汰換及增購公車動態系統智慧型站牌及其他相關周邊設備等本年度編列 2,315 萬元，提供民眾公車到站即時資訊，提升公車乘車品質與便利性及大眾運輸服務品質，達成時間與資訊的無縫隙運輸目標。
- 17.本年度編列 7 億 7,994 萬 7,868 元辦理老、障、孩童優待票價差補貼，依「老人福利法」、「汽車運輸業管理規則」及「身心障礙者權益保障法」，給予搭乘大眾運具半價補貼。
- 18.本年度編列 3 億 3,000 萬元辦理本市山區聯營公車路線營運虧損補貼，強化路線服務品質。
- 19.本年度編列 2 億 2,860 萬 1,000 元推動電動公車服務，改善大眾運輸環境。

(二)本年度預算提要及成本估計：

- 1.歲入部份共編列 1,117,505,000 元，包括罰金罰鍰及怠金 13,000,000 元，賠償收入 1,000,000 元，行政規費收入 60,000 元，使用規費收入 4,786,000 元，財產孳息 376,663,000



臺北市公共運輸處  
預 算 總 說 明

中華民國 113 年度

元，財產售價 71,157,000 元，投資收回 648,000,000 元，廢舊物資售價 2,750,000 元，雜項收入 89,000 元。

2.歲出部分共編列 7,557,896,000 元，其中經常門 6,901,430,000 元，資本門 656,466,000 元，其明細如下：

(1)一般行政預算編列 143,557,000 元，包括人事費 131,860,000 元、業務費 11,697,000 元。

(2)運輸業管理預算編列 6,981,963,000 元，包括業務費 216,819,000 元、獎補助費 6,765,144,000 元。

(3)一般建築及設備預算編列 416,497,000 元，包括土地購置 306,160,000 元、營建工程 73,721,000 元、交通及運輸設備 90,000 元、其他設備 36,526,000 元。

(4)交通福利業務預算編列 15,879,000 元，包括業務費 15,329,000 元、獎補助費 550,000 元。

本 頁 空 白

# 臺北市公共運輸處

## 歲入預算表

中華民國113年度

單位：新臺幣千元

科 目				本年度預算數			上年度 預算數	前年度 決算數	本年度與 上年度比較	說 明	
款	項	目	節	名稱及編號	合計	經常門					資本門
				合 計	1,117,505	398,348	719,157	1,065,642	1,705,314	51,863	
02				0400000000 罰款及賠償收入	14,000	14,000	-	20,700	13,087	-6,700	
	058			0408173000 臺北市公共運輸處	14,000	14,000	-	20,700	13,087	-6,700	
		01		0408173010 罰金罰鍰及怠金	13,000	13,000	-	19,500	12,357	-6,500	
			01	04081730101 罰金罰鍰	13,000	13,000	-	19,500	12,357	-6,500	本年度預算數係違反大眾捷運法及公路法之罰鍰收入。
			02	0408173030 賠償收入	1,000	1,000	-	1,200	730	-200	
			01	04081730301 一般賠償收入	1,000	1,000	-	1,200	730	-200	本年度預算數係廠商逾期罰款、沒收保證金及押標金等收入。
03				0500000000 規費收入	4,846	4,846	-	4,864	7,613	-18	
	054			0508173000 臺北市公共運輸處	4,846	4,846	-	4,864	7,613	-18	
		01		0508173010 行政規費收入	60	60	-	78	54	-18	
			01	05081730102 證照費	60	60	-	78	54	-18	本年度預算數係換、補發本市轄管汽車運輸業及計程車客運服務業執照收入。
			02	0508173030 使用規費收入	4,786	4,786	-	4,786	7,559	-	
			01	05081730306 場地設施使用費	4,786	4,786	-	4,786	7,559	-	本年度預算數內容較上年度無增減。
04				0700000000 財產收入	1,098,570	379,413	719,157	1,039,965	1,547,299	58,605	
	058			0708173000 臺北市公共運輸處	1,098,570	379,413	719,157	1,039,965	1,547,299	58,605	

# 臺北市公共運輸處

## 歲入預算表

中華民國113年度

單位：新臺幣千元

科 目				本年度預算數			上年度 預算數	前年度 決算數	本年度與 上年度比較	說 明
款	項	目 節	名稱及編號	合計	經常門	資本門				
		01	07081730100 財產孳息	376,663	376,663	-	379,215	548,215	-2,552	
		01	07081730101 利息收入	-	-	-	-	1,550	-	前年度決算數係市府轉運站開發權利金緩繳利息收入，本年度及上年度均無預算數。
		02	07081730102 權利金	28,013	28,013	-	29,221	268,439	-1,208	本年度預算數內容與上年度之比較如下： 1.街道家具廣告收入27,012,600元，較上年度減少907,800元。 2.減列智慧型面板廣告收入300,300元。 3.市府轉運站營業權利金收入1,000,000元，較上年度無增減。
		03	07081730103 租金收入	348,650	348,650	-	349,994	278,226	-1,344	本年度預算數內容與上年度之比較如下： 1.新增內湖區行善路268號地下1樓部分建物空間及其對應土地租予大南汽車公司使用租金收入47,664元。 2.士林區陽明段四小段等6筆土地租金收入5,239,306元，較上年度減少1,391,641元。 3.其他租金收入合共343,362,352元，較上年度無增減。
		02	07081730200 財產售價	71,157	-	71,157	10,000	347,846	61,157	
		01	07081730201 土地售價	71,157	-	71,157	10,000	347,846	61,157	本年度預算數係有償撥予都市發展局景美女中用地之土地售價收入。
		03	07081730400 投資收回	648,000	-	648,000	648,000	648,000	-	
		01	07081730401 營業資本收回	648,000	-	648,000	648,000	648,000	-	本年度預算數係前公車處113年度營業資本收回收入。

# 臺北市公共運輸處

## 歲入預算表

中華民國113年度

單位：新臺幣千元

科 目				本年度預算數			上年度 預算數	前年度 決算數	本年度與 上年度比較	說 明		
款	項	目	節	名稱及編號	合計	經常門					資本門	
06			04	07081730500 廢舊物資售價	2,750	2,750	-	2,750	3,238	-		
			01	07081730501 廢舊物資售價	2,750	2,750	-	2,750	3,238	-	本年度預算數係小復康老舊車輛拍賣收入。	
				09000000000 補助及協助收入	-	-	-	-	-	133,408	-	
			029	09081730000 臺北市公共運輸處	-	-	-	-	-	133,408	-	
			01	09081730100 上級政府補助收入	-	-	-	-	-	133,408	-	
08			01	09081730102 計畫型補助收入	-	-	-	-	133,408	-	前年度決算數係交通部公路總局補助辦理110年度電動大客車示範補助計畫、市區汽車客運業汰換無障礙大客車及市區公車裝設先進駕駛輔助系統等，本年度及上年度均無預算數。	
				12000000000 其他收入	89	89	-	113	3,907	-24		
			061	12081730000 臺北市公共運輸處	89	89	-	113	3,907	-24		
			01	12081730200 雜項收入	89	89	-	113	3,907	-24		
			01	12081730201 收回以前年度歲出	-	-	-	-	-	3,613	-	前年度決算數係收回無障礙計程車購車補助款及本市各區公所台北卡自費及廢卡費用等收入，本年度及上年度均無預算數。
	02	12081730210 其他雜項收入	89	89	-	113	294	-24	本年度預算數內容與上年度之比較如下： 1.電力工程案創除料回收費收入30,000元，較上年度減少24,000元。 2.其餘其他雜項收入合共59,000元，較上年度無增減。			

# 臺北市公共運輸處

## 歲出預算表

中華民國113年度

單位：新臺幣千元

款	項	目	節	名稱及編號	本年度預算數			上年度預算數	前年度決算數	本年度與上年度比較	說明
					合計	經常門	資本門				
08				0008000000 臺北市政府交通局主管	7,557,896	6,901,430	656,466	6,060,867	6,086,999	1,497,029	
	004			00081730000 臺北市公共運輸處	7,557,896	6,901,430	656,466	6,060,867	6,086,999	1,497,029	
		01		58081730100 一般行政	143,557	143,557	-	143,053	137,810	504	
			01	58081730101 行政管理	143,557	143,557	-	143,053	137,810	504	本年度預算數內容與上年度之比較如下： 1.人事費131,860,000元，較上年度無增減。 2.松德大樓暨地下停車場保全人員費用3,419,316元，較上年度增加378,690元。 3.文康活動費429,000元，較上年度增加143,000元。 4.其他合共7,848,684元，較上年度減少17,690元。
		02		58081731800 運輸業管理	6,981,963	6,741,994	239,969	5,504,263	5,336,234	1,477,700	
			01	58081731807 公共運輸管理	6,981,963	6,741,994	239,969	5,504,263	5,336,234	1,477,700	本年度預算數內容與上年度之比較如下： 1.新增藍色水路大稻埕碼頭棧橋(深水區)擴建可行性評估2,000,000元。 2.新增通用計程車特約車隊平台營運服務費282,000元。 3.價差補貼款3,101,476,735元，較上年度增加1,141,316,429元。 4.公共運輸定期票補貼款900,000,000元，較上年度增加276,000,000元。 5.補助公車業者汰換購置電動公車及建置共享充電場域等228,601,000元，較上年度增加57,050,261元。 6.其他合共2,749,603,265元，較上年度增加1,051,310元。
		03		58081736200 接受補助業務支出	-	-	-	-	21,779	-	
			01	58081736202 接受中央各部會補助業務支出	-	-	-	-	21,779	-	前年度決算數係交通部公路總局補助辦理「推動老舊計程車更新補助措施」、「市區汽車客運業營運虧損補貼」及「通用計程車特約車隊經費補助計畫」等，本年度及上年度均無預算數。

# 臺北市公共運輸處

## 歲出預算表

中華民國113年度

單位：新臺幣千元

科 目				本年度預算數			上年度 預算數	前年度 決算數	本年度與 上年度比較	說 明	
款	項	目	節	名稱及編號	合計	經常門					資本門
		04		58081739000 一般建築及設備	416,497	-	416,497	397,672	464,015	18,825	
			01	58081739001 土地購置	306,160	-	306,160	306,160	306,160		- 本年度編列北投士林科技園區交通用地價購款如列數，本計畫係110-114年度連續計畫。
			02	58081739002 營建工程	73,721	-	73,721	52,444	40,003	21,277	1. 本年度編列貓空纜車動物園站增設電梯及出口廊道工程工程費4,350,000元，本工程係113-114年度新興連續工程。 2. 本年度編列公車調度站建物耐震補強工程、貓空纜車轉角一站維修便道修護工作及貓空纜車貓空站木棧平台修護工作等，共計69,371,000元。
			03	58081739003 交通及運輸設備	90	-	90	80	1,470	10	本年度編列汰換貓空纜車重型電動機車1輛如列數。
			04	58081739004 其他設備	36,526	-	36,526	38,988	116,382	-2,462	本年度編列汰換及增購公車動態系統智慧型站牌及其他相關周邊設備等、汰換貓空纜車自動收費系統設備、新增貓空纜車纜索非破壞檢測記錄器與個人電腦租賃費等，共計36,526,000元。
		05		58081739200 接受補助建設支出	-	-	-	-	111,640	-	
			01	58081739202 接受中央各部會補助建設支出	-	-	-	-	111,640		- 前年度決算數係交通部公路總局補助辦理「110年度電動大客車示範補助計畫」、「市區汽車客運業汰換無障礙大客車」及「補助辦理市區公車裝設先進駕駛輔助系統」等，本年度及上年度均無預算數。
		06		63081730400 交通福利業務	15,879	15,879	-	15,879	15,521	-	
			01	63081730401 身心障礙者交通福利業務	15,879	15,879	-	15,879	15,521		- 本年度預算數內容較上年度無增減。

本 頁 空 白



# 臺北市公共運輸處

## 歲入項目說明提要與預算明細表

經常門

中華民國113年度

單位：新臺幣元

	來源別子目及細目與編號	承辦單位	業務稽查科	預算金額	
罰金罰鍰及怠金—罰金罰鍰	04081730101 罰金罰鍰及怠金-罰金罰鍰			13,000,000元	罰金罰鍰及怠金—罰金罰鍰
歲入項目說明	<p>一、項目內容： 旅客違反大眾捷運法第50條第1項、第50條之1規定之處罰收入及違反公路法第77條規定之罰鍰收入。</p> <p>二、法令依據： 依據大眾捷運法第50條第1項、第50條之1及公路法第77條規定辦理。</p> <p>三、計算方法： 1.旅客違反大眾捷運法罰鍰收入1,500元*1,000件=1,500,000元。 2.違反公路法77條罰鍰收入11,500,000元*1年=11,500,000元。</p> <p>四、實施進度： 自民國113年1月1日起至113年12月31日止。</p> <p>五、完成方法： 1.由本府委託臺北大眾捷運股份有限公司，就旅客違反大眾捷運法第50條第1項、第50條之1規定，辦理舉發裁罰，收繳罰款及解繳市庫。 2.依公路法第77條辦理舉發本市轄管之汽車運輸業者裁罰，收繳罰款及解繳市庫。</p> <p>六、預期成果： 依預計項目內容執行完成。</p>				

# 臺北市公共運輸處

## 歲入項目說明提要與預算明細表

經常門

中華民國113年度

單位：新臺幣元

	科目名稱及編號	單位	數量	單價	預算數	說明及收入依據
罰金罰鍰及怠金—罰金罰鍰	合計				13,000,000	
	04081730101 罰金罰鍰	件	1,000	1,500	1,500,000	旅客違反大眾捷運法罰鍰收入。 收入依據：依大眾捷運法第50條第1項及第50條之1規定辦理。
		年	1	11,500,000	11,500,000	違反公路法第77條罰鍰收入。 收入依據：依公路法第77條規定辦理。

罰金罰鍰及怠金—罰金罰鍰

# 臺北市公共運輸處

## 歲入項目說明提要與預算明細表

經常門

中華民國113年度

單位：新臺幣元

賠償收入—一般賠償收入	來源別子目及細目與編號	04081730301 賠償收入-一般賠償收入	承辦單位	秘書室	預算金額	1,000,000元	賠償收入—一般賠償收入
歲入項目說明	<p>一、項目內容： 依據各類法令、契約所定應獲之賠償(包括違約金)、廠商逾期罰款、沒收保證金、沒收押標金及沒收工程違約金。</p> <p>二、法令依據： 依據採購法及相關法令規定。</p> <p>三、計算方法： 依各類契約所定應獲之違約金、逾期罰款、沒收保證金、沒收押標金及沒收工程違約金1,000,000元*1年=1,000,000元。</p> <p>四、實施進度： 自民國113年1月1日起至113年12月31日止。</p> <p>五、完成方法： 依法令及契約規定，向廠商收取賠償收入後，依規定解繳市庫。</p> <p>六、預期成果： 依預計項目內容執行完成。</p>						

# 臺北市公共運輸處

## 歲入項目說明提要與預算明細表

經常門

中華民國113年度

單位：新臺幣元

	科目名稱及編號	單位	數量	單價	預算數	說明及收入依據
賠償收入——一般賠償收入	合計				1,000,000	
	04081730301 一般賠償收入	年	1	1,000,000	1,000,000	依據各類契約所定應獲之賠償（包括違約金）、廠商逾期罰款、沒收保證金、沒收押標金及沒收工程違約金等收入。 收入依據：依採購法及相關法令規定。

賠償收入——一般賠償收入

# 臺北市公共運輸處

## 歲入項目說明提要與預算明細表

經常門

中華民國113年度

單位：新臺幣元

	來源別子目及細目與編號	承辦單位	預算金額	
行政規費收入—證照費	05081730102 行政規費收入-證照費	一般運輸科	60,000元	行政規費收入—證照費
歲入項目說明	<p>一、項目內容：本市轄管汽車客運及計程車客運業執照證照費。</p> <p>二、法令依據：依據交通部發布之「公路證照及監理規費收費辦法」規定辦理。</p> <p>三、計算方法：換、補發：1,500元*40枚=60,000元。</p> <p>四、實施進度：自民國113年1月1日起至113年12月31日止。</p> <p>五、完成方法：本處依公路法審核核准後，本市轄管汽車運輸業者及計程車客運服務業者繳交證照費，始換(補)發證照，並將收入依規定解繳市庫。</p> <p>六、預期成果：依預計項目內容執行完成，充裕市庫收入。</p>			

# 臺北市公共運輸處

## 歲入項目說明提要與預算明細表

經常門

中華民國113年度

單位：新臺幣元

	科目名稱及編號	單位	數量	單價	預算數	說明及收入依據
行政規費收入—證照費	合計				60,000	
	05081730102 證照費	枚	40	1,500	60,000	換、補發本市轄管汽車運輸業及計程車客運服務業執照收入。 收入依據：依據交通部發布之「公路證照及監理規費收費辦法」。

行政規費收入—證照費

# 臺北市公共運輸處

## 歲入項目說明提要與預算明細表

經常門

中華民國113年度

單位：新臺幣元

使用規費收入—場地設施使用費	來源別子目及細目與編號 05081730306 使用規費收入-場地設施使用費	承辦單位	綜合規劃科、一般運輸科、秘書室	預算金額	4,786,000元	
歲入項目說明	一、項目內容： 1.計程車服務站清潔管理費收入。 2.載客碼頭使用費收入。  二、法令依據： 1.依據臺北市市有財產管理自治條例及其他有關法令規定辦理。 2.依據臺北市計程車服務站管理規則。 3.依據臺北市載客碼頭申請許可與使用費及保證金收費辦法。  三、計算方法： 1.計程車服務站清潔管理費2,340,000元。39,000元*5處*12月=2,340,000元。 2.載客碼頭使用費2,445,600元。203,800元*12月=2,445,600元。  四、實施進度： 自民國113年1月1日起至113年12月31日止。  五、完成方法： 承租人完成使用行政契約，依規定收取使用費，解繳市庫。  六、預期成果： 依預計項目內容執行完成，充裕市庫收入。					使用規費收入—場地設施使用費

# 臺北市公共運輸處

## 歲入項目說明提要與預算明細表

經常門

中華民國113年度

單位：新臺幣元

	科目名稱及編號	單位	數量	單價	預算數	說明及收入依據
使用規費收入—場地設施使用費	合計				4,786,000	
	05081730306 場地設施使用費	處、月	5×12	39,000	2,340,000	計程車服務站清潔管理費收入。 收入依據：臺北市計程車服務站管理規則。
		月	12	203,800	2,445,600	載客碼頭使用費收入。 收入依據：依臺北市載客碼頭申請許可與使用費及保證金收費辦法。
		式	1	400	400	配合預算編列至千元，增列進位數400元。 收入依據：

使用規費收入—場地設施使用費



# 臺北市公共運輸處

## 歲入項目說明提要與預算明細表

經常門

中華民國113年度

單位：新臺幣元

	來源別子目及細目與編號	承辦單位	綜合規劃科、智慧運輸科	預算金額	
財產孳息—權利金	07081730102 財產孳息-權利金			28,013,000元	財產孳息—權利金
歲入項目說明	<p>一、項目內容： 1.市政府轉運站獎勵民間投資興建營運案113年度營業權利金。 2.街道家具廣告113年度權利金。</p> <p>二、法令依據： 1.依據促進民間參與公共建設法及其他有關法令規定辦理。 2.依據採購法及相關法令規定辦理。</p> <p>三、計算方法： 1.市府轉運站營業權利金:自開始營運年度之次一年度起，前一年度稅後純益小於或等於10億元時，按前一年度稅後純益之0.5%繳納營業權利金。(200,000,000*0.5%=1,000,000元)。 2.街道家具廣告收入：2,251,050元*12月=27,012,600元。</p> <p>四、實施進度： 自民國113年1月1日起至113年12月31日止。</p> <p>五、完成方法： 1.依獎勵民間投資興建營運案開發經營契約收取權利金，並依規定解繳市庫。 2.依據「臺北市街道家具廣告設施經營管理契約」收取價金，解繳市庫。</p> <p>六、預期成果： 依預計項目內容執行完成，充裕市庫收入。</p>				

# 臺北市公共運輸處

## 歲入項目說明提要與預算明細表

經常門

中華民國113年度

單位：新臺幣元

	科目名稱及編號	單位	數量	單價	預算數	說明及收入依據
財產孳息—權利金	合計				28,013,000	
	07081730102 權利金	期	1	1,000,000	1,000,000	依市政府轉運站獎勵民間投資興建營運開發經營契約繳前一(112)年度營運權利金，按依前一(112)年度稅後純益之0.5%計收，預估112年度稅後純益為200,000,000元，營業權利金為200,000,000元*0.5%。 收入依據：依促進民間參與公共建設法及其他有關法令規定辦理。
		月	12	2,251,050	27,012,600	街道家具廣告收入，一般廣告版面每面2,050元/面，每月權利金=2,050*793=1,625,650元；另增加長廊式候車亭廣告每座10,600元/座，每月權利金=10,600*59=625,400元。2,251,050元*12月=27,012,600元。 收入依據：依據採購法及相關法令規定辦理。
		式	1	400	400	配合預算編列至千元，增列進位數400元。 收入依據：

財產孳息—權利金

# 臺北市公共運輸處

## 歲入項目說明提要與預算明細表

經常門

中華民國113年度

單位：新臺幣元

	來源別子目及細目與編號	承辦單位	綜合規劃科、一般運輸科、秘書室	預算金額	
財產孳息—租金收入	07081730103 財產孳息-租金收入			348,650,000元	
歲入項目說明	<p>一、項目內容： 1.前公車處民營化後，由本府交通局接管，再移由本處管理之土地租金、站房及松德大樓部分區域租金收入。 2.委託民間機構開發經營轉運站之土地租金收入。 3.大稻埕碼頭3座及關渡碼頭1座售票亭使用費收入。 4.松德大樓地下2樓員工停車場清潔管理費收入。 5.松德大樓地下停車場部分車位夜間及假日開放民眾停車清潔管理費收入。</p> <p>二、法令依據： 1.依臺北市市有財產管理自治條例及其他有關法令規定辦理。 2.依據臺北市市有公用房地提供使用辦法。 3.依臺北市公有公用土地架設行動電話基地臺使用行政契約。</p> <p>三、計算方法： 1.公告地價*承租面積*5%=年租金。 2.經臺北市政府公告核定得做為汽車客運業調度站用地者，其租金6折計收。 3.政府機關、非營利法人、慈善機關、公益團體及學校為其事業目的租用市有土地，其租金6折計收。 4.房屋現值*年息10%=年租金。 5.房屋無課稅現值，以附近房屋租賃行情計算年租金。 6.依促進民間參與公共建設法辦理公共建設興建營運者，其租金6折計收。 7.國有出租土地供騎樓人行道使用者，行政院核准租金減半計收。 8.大稻埕碼頭3座及關渡碼頭1座售票亭收入162,000元。13,500元*12月=162,000元。 9.松德大樓地下2樓員工停車場小型車清潔管理費2,436,000元。203,000元*12月=2,436,000元。 10.松德大樓地下停車場部分車位臨停、夜間及假日開放民眾停車清潔管理費464,400元。38,700元*12月=464,400元。 11.士林區陽明段四小段5筆土地(新士林站)配合北藝中心開幕及地方需求提供作大客車停車場使用100,000元。100,000元*1年=100,000元。 12.計程車服務站房地使用收入351,610元。351,610元*1年=351,610元。</p> <p>四、實施進度： 自民國113年1月1日起至113年12月31日止。</p> <p>五、完成方法： 1.承租人完成市有土地使用行政契約或開發經營契約，依規定收取租金，解繳市庫。 2.承租人完成土地以外不動產使用行政契約，依規定收取租金，解繳市庫。 3.由松德大樓管理委員會依實際停車數，按季收取後送繳，依規定解繳市庫。</p> <p>六、預期成果： 依預計項目內容執行完成，充裕市庫收入。</p>				

# 臺北市公共運輸處

## 歲入項目說明提要與預算明細表

經常門

中華民國113年度

單位：新臺幣元

	科目名稱及編號	單位	數量	單價	預算數	說明及收入依據
財產孳息—租金收入	合計				348,650,000	
	07081730103 租金收入	年	1	4,493,202	4,493,202	北投區秀山段二小段土地(北投站)租予大都會汽車股份有限公司： 21,700元*6,902平方公尺*5%*6折=4,493,202元。 收入依據：依臺北市市有財產管理自治條例及其他有關法令規定辦理。
		年	1	3,512,436	3,512,436	信義區吳興段三小段2筆土地(吳興站)租予大都會汽車客運股份有限公司： 1.75,259元*1,088.17平方公尺*5%*6折=2,456,838元。 2.75,346元*467平方公尺*5%*6折=1,055,598元。 3.以上1-2項共計如列數。 收入依據：依臺北市市有財產管理自治條例及其他有關法令規定辦理。
		年	1	1,076,670	1,076,670	新北市蘆洲區和平段1筆土地(蘆洲站)租予大都會汽車客運股份有限公司： 7,814元*4,592.91平方公尺*5%*6折=1,076,670元。 收入依據：依臺北市市有財產管理自治條例及其他有關法令規定辦理。
		年	1	4,711,834	4,711,834	北投區振興段二小段4筆土地(榮總站)租予大都會汽車客運股份有限公司： 1.64,300元*2,365.111平方公尺*5%*6折=4,562,299元。 2.85,214元*6.65平方公尺*5%*6折=17,000元。 3.79,662元*49平方公尺*5%*6折=117,103元。 4.64,300元*8平方公尺*5%*6折=15,432元。 5.以上1-4項共計如列數。 收入依據：依臺北市市有財產管理自治條例及其他有關法令規定辦理。
		年	1	6,867,519	6,867,519	信義區永春段三小段1筆土地(松職站)租予大都會汽車客運股份有限公司： 40,900元*5,597平方公尺*5%*6折=6,867,519元。 收入依據：依臺北市市有財產管理自治條例及其他有關

# 臺北市公共運輸處

## 歲入項目說明提要與預算明細表

經常門

中華民國113年度

單位：新臺幣元

財產孳息—租金收入

財產孳息—租金收入

科目名稱及編號	單位	數量	單價	預算數	說明及收入依據
	年	1	4,955,562	4,955,562	法令規定辦理。 南港區中南段四小段9筆(舊庄站)、南港區中南段五小段3筆土地(凌雲站)租予大都會汽車客運股份有限公司： 1.(凌雲站)23,000元*3,282平方公尺*5%*6折=2,264,580元。 2.(舊庄站)44,100元*809平方公尺*5%*6折=1,070,307元。 3.(舊庄站/橋孔用地)44,100元*2,450平方公尺*5%*6折/2=1,620,675元。 4.以上1-3項共計如列數。 收入依據：依臺北市市有財產管理自治條例及其他有關法令規定辦理。
	年	1	2,932,577	2,932,577	文山區萬芳段一小段1筆土地(萬芳站)租予大都會及東南汽車客運股份有限公司： 1.18,000元*(4,825.394+264)平方公尺*5%*6折=2,748,273元。 2.18,000元*682.606平方公尺*1/2*5%*6折=184,304元。 3.以上1-2項共計如列數。 收入依據：依臺北市市有財產管理自治條例及其他有關法令規定辦理。
	年	1	2,839,623	2,839,623	新北市中和區橋和段3筆土地(中和站)租予大都會汽車客運股份有限公司： 1.21,492元*3,415.07平方公尺*5%*6折=2,201,901元。 2.19,300元*1,101.42平方公尺*5%*6折=637,722元。 3.以上1-2項共計如列數。 收入依據：依臺北市市有財產管理自治條例及其他有關法令規定辦理。
	年	1	100,000	100,000	士林區陽明段四小段5筆土地(新士林站)供大客車停車場使用費收入。 收入依據：依臺北市市有財產管理自治條例及其他有關法令規定辦理。
	年	1	62,759,142	62,759,142	內湖區文德段五小段2筆土地(內湖修理廠)：租予大都會汽車客運股份有限公司暨產發局租予TESLA

# 臺北市公共運輸處

## 歲入項目說明提要與預算明細表

經常門

中華民國113年度

單位：新臺幣元

財產孳息—租金收入

財產孳息—租金收入

科目名稱及編號	單位	數量	單價	預算數	說明及收入依據
	年	1	5,916,942	5,916,942	1.(大都會客運)39,426元*20,575.86平方公尺*5%*6折=24,336,716元。 2.(大都會客運/人行道退縮地)39,426元*1,668.12平方公尺*1/2*5%*6折=986,510元。 3.(產發局租予TESLA實際地租)37,435,916元。 4.以上1-3項共計如列數。 收入依據：依臺北市市有財產管理自治條例及其他有關法令規定辦理。
	年	1	5,821,200	5,821,200	內湖區舊宗段1筆土地(河濱站)租予首都客運股份有限公司：38,000元*5,190.3平方公尺*5%*6折=5,916,942元。 收入依據：依臺北市市有財產管理自治條例及其他有關法令規定辦理。
	年	1	5,356,633	5,356,633	中山區榮星段四小段1筆土地(建北站)租予大都會汽車客運股份有限公司：140,000元*2,772平方公尺*5%*6折/2(橋孔用地)=5,821,200元。 收入依據：依臺北市市有財產管理自治條例及其他有關法令規定辦理。
	年	1	351,610	351,610	信義區信義段五小段1筆土地(松德站)租予大都會客運股份有限公司：84,502元*2,113.02平方公尺*5%*6折=5,356,633元。 收入依據：依臺北市市有財產管理自治條例及其他有關法令規定辦理。
	年	1	152,076,771	152,076,771	計程車服務站房地使用收入： 1.中山區北安段3小段463地號提供予中山區公所使用1年79,774元。 2.中山區北安段三小段463地號提供廠商自助洗車設備使用費收入1年271,836元。 收入依據：依臺北市中山區公所使用大直計程車服務站土地使用行政契約書。
	年	1	152,076,771	152,076,771	信義區信義段四小段1筆土地設定地上權予統一開發股份有限公司興建營運市府轉運站。

# 臺北市公共運輸處

## 歲入項目說明提要與預算明細表

經常門

中華民國113年度

單位：新臺幣元

財產孳息—租金收入

財產孳息—租金收入

科目名稱及編號	單位	數量	單價	預算數	說明及收入依據
	年	1	51,308,852	51,308,852	<p>315,000元*16,280平方公尺*3%*98.85%=152,076,771元。                      收入依據：依臺北市市有財產管理自治條例及其他有關法令規定辦理。</p> <p>大同區市府段一小段1筆土地設定地上權予萬達通實業股份有限公司興建營運臺北轉運站。                      195,000元*21,363平方公尺*3%*99.95%(天橋減收地租折減率)*90.81651%(設定地上權比例)*45.23%(市府持份比例)=51,308,852元。                      收入依據：依臺北市市有財產管理自治條例及其他有關法令規定辦理。</p>
	月	12	43,407	520,884	<p>松德大樓1樓部分區域(土地104平方公尺)租予臺灣北區郵政管理局。                      43,407元*12月=520,884元。                      收入依據：依臺北市市有財產管理自治條例及其他有關法令規定辦理。</p>
	年	1	72,461	72,461	<p>松德大樓2樓部分區域(租予台北市停車場商業同業公會；面積8.21平方公尺)合併辦理公開招標作業。                      收入依據：依臺北市市有財產管理自治條例及其他有關法令規定辦理。</p>
	年	1	45,828	45,828	<p>松德大樓2樓部分區域(面積8.67平方公尺)租予印刷部廠商。                      收入依據：依臺北市市有財產管理自治條例及其他有關法令規定辦理。</p>
	年	1	68,000	68,000	<p>松德大樓2樓部分區域(面積8.67平方公尺)租予理髮部廠商。                      收入依據：依臺北市市有財產管理自治條例及其他有關法令規定辦理。</p>
	年	1	1,706,036	1,706,036	<p>松山區西松段二小段2筆土地(中崙廠)提供本市停車管理工程處設置平面停車場。依停管處112年招標權利金總額15,633,540元*833/1,145</p>

# 臺北市公共運輸處

## 歲入項目說明提要與預算明細表

經常門

中華民國113年度

單位：新臺幣元

財產孳息—租金收入

財產孳息—租金收入

科目名稱及編號	單位	數量	單價	預算數	說明及收入依據
	年	1	371,930	371,930	(持份比例)*45%/3(年)=1,706,036元。 收入依據：依臺北市市有財產管理自治條例及其他有關法令規定辦理。
	年	1	516,240	516,240	萬華區青年段二小段3筆土地(華中橋堤外停車場)提供本市市場處設置平面停車場。2,600元*2,861平方公尺*5%=371,930元。 收入依據：依臺北市市有財產管理自治條例及其他有關法令規定辦理。
	年	1	465,322	465,322	南京東路眷舍(面積108平方公尺)標租。 (地價95,600×108×0.05=516,240) 收入依據：依臺北市市有財產管理自治條例及其他有關法令規定辦理。
	年	1	465,322	465,322	松德大樓8樓部分區域(面積192平方公尺)租予捷運工程局第二區工程處。 收入依據：依臺北市市有財產管理自治條例及其他有關法令規定辦理。
	年	1	2,273,456	2,273,456	南港區南港段三小段5-12及6-1地號土地(南港站)租予大有巴士、光華巴士及中興巴士： 1.43,051元*1,549平方公尺*5%*6折=2,000,580元。 2.34,195元*266平方公尺*5%*6折=272,876元。 3.以上1-2項共計如列數。 收入依據：依臺北市市有財產管理自治條例及其他有關法令規定辦理。
	月	12	202,492	2,429,904	信義區信義段五小段松德站房(面積5,753.149平方公尺)租予大都會客運股份有限公司。 收入依據：依臺北市市有財產管理自治條例及其他有關法令規定辦理。
	月	12	339	4,068	信義區吳興段三小段吳興站房(面積81.37平方公尺)租予大都會汽車客運股份有限公司。



# 臺北市公共運輸處

## 歲入項目說明提要與預算明細表

經常門

中華民國113年度

單位：新臺幣元

財產孳息－租金收入

財產孳息－租金收入

科目名稱及編號	單位	數量	單價	預算數	說明及收入依據
	月	12	903	10,836	收入依據：依臺北市市有財產管理自治條例及其他有關法令規定辦理。 新北市蘆洲區和平段蘆洲站房(面積98.82平方公尺)租予大都會汽車客運股份有限公司。 收入依據：依臺北市市有財產管理自治條例及其他有關法令規定辦理。
	月	12	29,099	349,188	北投區振興段二小段榮總站房(面積712.75平方公尺)租予大都會汽車客運股份有限公司。 收入依據：依臺北市市有財產管理自治條例及其他有關法令規定辦理。
	月	12	2,097	25,164	北投區湖山段2小段陽明山站房(面積231.79平方公尺)租予大都會汽車客運股份有限公司。 收入依據：依臺北市市有財產管理自治條例及其他有關法令規定辦理。
	月	12	1,685	20,220	中山區榮星段4小段建北站房(面積133.67平方公尺)租予大都會汽車客運股份有限公司。 收入依據：依臺北市市有財產管理自治條例及其他有關法令規定辦理。
	月	12	4,177	50,124	南港區中南段5小段凌雲站房(面積229.74平方公尺)租予大都會汽車客運股份有限公司。 收入依據：依臺北市市有財產管理自治條例及其他有關法令規定辦理。
	月	12	6,879	82,548	文山區萬芳段1小段萬芳站房(面積550.93平方公尺)租予大都會汽車客運股份有限公司。 收入依據：依臺北市市有財產管理自治條例及其他有關法令規定辦理。
	月	12	33,925	407,100	新北市中和區橋和段中和站房(面積1,905.49平方公尺)租予大都會汽車客運股份有限

# 臺北市公共運輸處

## 歲入項目說明提要與預算明細表

經常門

中華民國113年度

單位：新臺幣元

財產孳息—租金收入

財產孳息—租金收入

科目名稱及編號	單位	數量	單價	預算數	說明及收入依據
	月	12	590,999	7,091,988	公司。 收入依據：依臺北市市有財產管理自治條例及其他有關法令規定辦理。
	月	12	47,593	571,116	內湖區文德段五小段內湖修理廠站房(面積19,219.12平方公尺)租予大都會汽車客運股份有限公司及其他單位。 收入依據：依臺北市市有財產管理自治條例及其他有關法令規定辦理。
	年	1	34,099	34,099	松德大樓1樓部分區域(面積462平方公尺)租予臺灣北區郵政管理局。 收入依據：依臺北市市有財產管理自治條例及其他有關法令規定辦理。
	年	1	22,572	22,572	松德大樓2樓部分區域(租予台北市停車場商業同業公會；面積8.21平方公尺)合併辦理公開招標提供使用。 收入依據：依臺北市市有財產管理自治條例及其他有關法令規定辦理。
	年	1	34,000	34,000	松德大樓2樓部分區域(面積40.48平方公尺)租予印刷部廠商。 收入依據：依臺北市市有財產管理自治條例及其他有關法令規定辦理。
	月	12	15,105	181,260	松德大樓2樓部分區域(面積40.48平方公尺)租予理髮部廠商。 收入依據：依臺北市市有財產管理自治條例及其他有關法令規定辦理。
	年	1	17,000	17,000	內湖區舊宗段河濱站站房(面積634.4平方公尺)租予首都客運股份有限公司。 收入依據：依臺北市市有財產管理自治條例及其他有關法令規定辦理。
	年	1	17,000	17,000	南京東路眷舍(面積108平方公尺)標租。 收入依據：依臺北市市有財產管理自治條例及其他有關法令規定辦理。

# 臺北市公共運輸處

## 歲入項目說明提要與預算明細表

經常門

中華民國113年度

單位：新臺幣元

財產孳息－租金收入

財產孳息－租金收入

科目名稱及編號	單位	數量	單價	預算數	說明及收入依據
	年	1	361,083	361,083	松德大樓8樓部分區域(面積898.46平方公尺)租予捷運工程局第二區工程處。 [172,483,900元*(898.46平方公尺/42,918.1平方公尺)*10%]=361,083元。 收入依據：依臺北市市有財產管理自治條例及其他有關法令規定辦理。
	月	12	67,671	812,052	內湖區文德段5小段338地號內湖修理廠房油槽設備租予大都會汽車客運股份有限公司使用租金收入。 收入依據：依臺北市市有財產管理自治條例及其他有關法令規定辦理。
	月	12	15,533	186,396	信義區信義段五小段3地號松德大樓廠房油槽設備租予大都會汽車客運股份有限公司使用租金收入。 收入依據：依臺北市市有財產管理自治條例及其他有關法令規定辦理。
	處、月	1x12	1,800	21,600	松德大樓一樓租賃予金融機構ATM使用費租金收入。 收入依據：依臺北市市有財產管理自治條例及其他有關法令規定辦理。
	年	1	30,262	30,262	北投區湖山段三小段226地號租予中華電信股份有限公司及遠傳電信股份有限公司。 收入依據：依臺北市公有公用土地架設行動電話基地臺使用行政契約。
	年	1	4,171,016	4,171,016	南港區南港段二小段1筆土地設定地上權予廠商興建南港轉運站。 1.原土地租金=128,000元*面積3,266.43平方公尺*1%=4,181,030元 2.租金折減(該地上物位於市有土地，依比例折減租金)128,000*4,889.88平方公尺*1%*0.16%=10,014 3.(1)-(2)=4,171,016元 收入依據：依臺北市市有財產管理自治條例及其他有關法令規定辦理。

# 臺北市公共運輸處

## 歲入項目說明提要與預算明細表

經常門

中華民國113年度

單位：新臺幣元

	科目名稱及編號	單位	數量	單價	預算數	說明及收入依據
財產孳息－租金收入		年	1	24,000	24,000	臺北市信義區信義段五小段0003-0000地號土地部分空間供設置電動機車電池交換站。 收入依據：依臺北市市有財產管理自治條例及其他有關法令規定辦理。
		年	1	7,480,932	7,480,932	北投區新洲美段4地號土地(北投士林科技園區交通用地)租予大都會客運、首都客運、中興巴士、光華巴士及指南客運： 16,700元*14,932平方公尺*5%*6折=7,480,932元。 收入依據：依臺北市市有財產管理自治條例及其他有關法令規定辦理。
		月	12	13,500	162,000	大稻埕碼頭3座及關渡碼頭1座售票亭租金收入。 收入依據：依臺北市市有財產管理自治條例及其他有關法令規定辦理。
		月	12	203,000	2,436,000	松德大樓地下2樓員工停車場小型車清潔管理費收入。 收入依據：依臺北市市有財產管理自治條例及其他有關法令規定辦理。
		月	12	38,700	464,400	松德大樓地下停車場部分車位臨停、夜間及假日開放民眾停車清潔管理費收入。 收入依據：依臺北市市有財產管理自治條例及其他有關法令規定辦理。
		月	12	3,972	47,664	內湖區行善路268號地下1樓部分建物空間及對應之土地租予大南汽車公司使用租金收入(新增)。 收入依據：依臺北市市有財產管理自治條例及其他有關法令規定辦理。
		式	1	678	678	配合預算編列至千元，增列進位數678元。 收入依據：

# 臺北市公共運輸處

## 歲入項目說明提要與預算明細表

資本門

中華民國113年度

單位：新臺幣元

	來源別子目及 細目與編號	承辦單位	綜合規劃科	預算金額	
財產售價—土地售價	07081730201 財產售價-土地售價			71,157,000元	
歲入項目說明	<p>一、項目內容： 有償撥予都市發展局景美女中用地作為公共住宅使用。</p> <p>二、法令依據： 依據臺北市市有財產自治條例及其他有關法令規定辦理。</p> <p>三、計算方法： 有償撥予都市發展局景美女中用地做為公共住宅使用，土地總價933,882,300元，自105年度分20年攤還(前8年每年各編列10,000,000元，113~123年度各編列71,156,858元，124年度編列71,156,862元)。</p> <p>四、實施進度： 自民國113年1月1日至113年12月31日止。</p> <p>五、完成方法： 由使用機關分年編列預算撥予本處，收入依規定解繳市庫。</p> <p>六、預期成果： 依預計項目內容執行完成，充裕市庫收入。</p>				

財產售價—土地售價

# 臺北市公共運輸處

## 歲入項目說明提要與預算明細表

資本門

中華民國113年度

單位：新臺幣元

	科目名稱及編號	單位	數量	單價	預算數	說明及收入依據
財產售價—土地售價	合計				71,157,000	
	07081730201 土地售價	年	1	71,156,858	71,156,858	有償撥予本府都市發展局文山區實踐段三小段789地號景美女中用地，土地總價以104年土地公告現值計算共計933,882,300元，自105年起以20年分期撥付土地價款，前8年每年各編列10,000,000元，113~123年度各編列71,156,858元，124年度編列71,156,862元。 收入依據：依據臺北市市有財產管理自治條例及其他有關法令規定辦理。
		式	1	142	142	配合預算編列至千元，增列進位數142元。 收入依據：

財產售價—土地售價

# 臺北市公共運輸處

## 歲入項目說明提要與預算明細表

資本門

中華民國113年度

單位：新臺幣元

	來源別子目及 細目與編號	承辦單位	綜合規劃科	預算金額	
投資收回—營業資本收回	07081730401 投資收回-營業資本收回				648,000,000元
歲入項目說明	<p>一、項目內容：前公車處營運業務民營化後辦理相關資產負債清理之營業資本收回收入。</p> <p>二、法令依據：依據預算法第96條準用第85條及其他有關法令規定辦理。</p> <p>三、計算方法：1.前公車處營業資本收回收入600,000,000元。 2.前公車處員工勞保補償金收入48,000,000元。</p> <p>四、實施進度：自民國113年1月1日至113年12月31日止。</p> <p>五、完成方法：依執行計畫辦理前公車處營運業務民營化後之營業資本收回，並依規定解繳市庫。</p> <p>六、預期成果：依預計項目內容執行完成。</p>				

投資收回—營業資本收回

# 臺北市公共運輸處

## 歲入項目說明提要與預算明細表

資本門

中華民國113年度

單位：新臺幣元

	科目名稱及編號	單位	數量	單價	預算數	說明及收入依據
投資收回—營業資本收回	合計				648,000,000	
	07081730401 營業資本收回	年	1	648,000,000	648,000,000	前公車處113年度營業資本收回。 收入依據：依據預算法第96條準用第85條及其他有關法令規定辦理。

投資收回—營業資本收回



# 臺北市公共運輸處

## 歲入項目說明提要與預算明細表

經常門

中華民國113年度

單位：新臺幣元

廢舊物資售價 — 廢舊物資售價	來源別子目及 細目與編號	07081730501 廢舊物資售價-廢舊物資售價	承辦單位	一般運輸科	預算金額	2,750,000元
歲 入 項 目 說 明	一、項目內容： 透過惜物網拍賣所需汰換22輛復康巴士之拍賣收入。 二、法令依據： 依據臺北市市有財產管理自治條例及其他有關法令規定辦理。 三、計算方法： 拍賣收入每輛125,000元*22輛=2,750,000元。 四、實施進度： 自民國113年1月1日起至113年12月31日止。 五、完成方法： 得標人完成繳款後，依規定解繳市庫。 六、預期成果： 依預計項目內容執行完成，充裕市庫收入。					

廢舊物資售價—廢舊物資售價

# 臺北市公共運輸處

## 歲入項目說明提要與預算明細表

經常門

中華民國113年度

單位：新臺幣元

科目名稱及編號	單位	數量	單價	預算數	說明及收入依據
合計				2,750,000	
07081730501 廢舊物資售價	輛	22	125,000	2,750,000	小復康老舊車輛拍賣收入。 收入依據：依臺北市市有財產管理自治條例及其他有關法令規定辦理。

廢舊物資售價—廢舊物資售價

廢舊物資售價—廢舊物資售價

# 臺北市公共運輸處

## 歲入項目說明提要與預算明細表

經常門

中華民國113年度

單位：新臺幣元

	來源別子目及細目與編號	12081730210 雜項收入-其他雜項收入	承辦單位	一般運輸科、業務稽查科、智慧運輸科、秘書室	預算金額	
雜項收入—其他雜項收入					89,000元	雜項收入—其他雜項收入
歲入項目說明	<p>一、項目內容： 1.旅客違反大眾捷運法第50條第1項、第50條之1規定，未依期限繳納罰款，經聲請財產強制執行之執行費用收入。 2.勞務案件標單及財物案件標單出售收入。 3.電力工程案刨除料回收費收入。 4.拾得現金納庫收入。</p> <p>二、法令依據： 1.依據行政執行法第11條及相關細則。 2.依據採購法及相關法令規定。 3.依據臺北市政府各機關學校處理歸屬臺北市所有拾得物作業要點辦理。</p> <p>三、計算方法： 1.違反大眾捷運法未依期限繳納罰款，經聲請財產強制執行之執行費用收入8,000元*1年=8,000元。 2.財物及勞務案件標單工本費收入50元*20份=1,000元。 3.參照以前年度電力工程案刨除料回收費用扣除特殊站位(有特別大筆部分)後，約計2,500元*12月=30,000元。 4.參照以前年度實際執行數估列50,000元。</p> <p>四、實施進度： 自民國113年1月1日起至113年12月31日止。</p> <p>五、完成方法： 依規定解繳市庫。</p> <p>六、預期成果： 依預計項目內容執行完成，充裕市庫收入。</p>					

# 臺北市公共運輸處

## 歲入項目說明提要與預算明細表

經常門

中華民國113年度

單位：新臺幣元

	科目名稱及編號	單位	數量	單價	預算數	說明及收入依據
雜項收入—其他雜項收入	合計				89,000	
	12081730210 其他雜項收入	年	1	8,000	8,000	違反大眾捷運法第50條第1項、第50條之1規定，未依期限繳納罰款，經聲請財產強制執行之執行費用收入。 收入依據：依據行政執行法第11條及相關細則。
		份	20	50	1,000	財物及勞務案件標單工本費收入。 收入依據：依據採購法及相關法令規定。
		月	12	2,500	30,000	電力工程案刨除料回收費收入。 收入依據：依據採購法及相關法令規定。
		年	1	50,000	50,000	拾得現金納庫收入。 收入依據：依臺北市政府各機關學校處理歸屬臺北市所有拾得物作業要點辦理。

雜項收入—其他雜項收入

# 臺北市公共運輸處

## 歲出計畫說明提要與各項費用明細表

中華民國113年度

單位：新臺幣元

一般行政 — 行政管理	業務計畫及工作計畫 名稱與編號	58081730101 一般行政-行政管理	承辦 單位	秘書室、人事室、會計 室、政風室	預算 金額	143,557,000元	一般行政 — 行政管理
歲出計畫 說明	<p>一、計畫內容： 1.配合本處業務需要，處理一般行政工作、文書檔案之建立與管理、現金出納及事務管理事項。 2.配合本處業務需要辦理預(概)、決算之編製、會計業務及統計業務處理等事項。 3.辦理本處員工之任免、遷調、考績、獎懲、福利等人事業務。 4.辦理端正政風、公務機密維護及危害或破壞機關事件之預防。 5.依照市府研究發展考核委員會有關規定，定期推展研考業務，並循法令規定與配合研考措施漸次完成。</p> <p>二、預期成果： 1.適時完成一般行政管理工作。 2.適時完成歲計、會計及統計等工作。 3.適時完成人力與業務職能之配屬。 4.端正政風、確保國家公務機密，維護機關人員、設施之安全。 5.適時完成研究、發展、管制等工作。</p>						
	分支計畫及用途別科目	單位	數量	單價	預算數	說 明	
	合計				143,557,000	較上年度預算數143,053,000元，增加504,000元。	
	01人員維持費				131,860,000	較上年度預算數131,860,000元，無增減。	
	1000 人事費				131,860,000		
	1015 法定編制人員待遇	年	1	76,105,035	76,105,035	職員124人薪津(詳人事費分析表)。	
	1020 約聘僱人員待遇	年	1	3,984,384	3,984,384	約僱人員9人薪津(詳人事費分析表)。	
	1025 技工及工友待遇	年	1	4,230,480	4,230,480	職工10人工資(詳人事費分析表)。	
	1030 獎金	年	1	5,397,214	5,397,214	依考績法規定核發之獎金。	
		年	1	10,312,325	10,312,325	依規定核發之年終工作獎金。	

# 臺北市公共運輸處

## 歲出計畫說明提要與各項費用明細表

中華民國113年度

單位：新臺幣元

	分支計畫及用途別科目	單位	數量	單價	預算數	說明
一般行政—行政管理	1035 其他給與	年	1	5,913,600	5,913,600	道路交通安全人員獎勵金。
					3,542,073	
		年	1	2,056,425	2,056,425	休假補助費。
		人、月	74×12	630	559,440	員工上下班交通費。
		人、月	22×12	1,008	266,112	員工上下班交通費。
		人、月	18×12	1,176	254,016	員工上下班交通費。
		人、月	24×12	1,200	345,600	員工上下班交通費。
		人、月	4×12	1,260	60,480	員工上下班交通費。
	1040 加班費				7,000,793	
		年	1	3,868,304	3,868,304	本處辦理各項業務超時加班費。
		年	1	3,132,489	3,132,489	不休假出勤加班費。
	1050 退休離職儲金				7,609,502	
		年	1	6,601,000	6,601,000	提撥退撫基金。
		年	1	1,008,502	1,008,502	提撥勞工退休準備金。
	1055 保險				7,764,594	
		年	1	4,533,446	4,533,446	職員及職工健保費。
		年	1	205,582	205,582	約聘僱人員健保費。
		年	1	2,447,727	2,447,727	職員公保費。
		年	1	287,080	287,080	職工勞保費。
		年	1	290,759	290,759	約聘僱人員勞保費。
02一般業務					11,007,000	較上年度預算數10,646,000元，增加361,000元。
2000 業務費					11,007,000	
2006 水電費					2,030,149	
	年	1	101,432	101,432	101,432	松德大樓水費分攤款。
	年	1	1,928,717	1,928,717	1,928,717	松德大樓及停車場電費分攤款。
2009 通訊費					1,231,400	

一般行政—行政管理

# 臺北市公共運輸處

## 歲出計畫說明提要與各項費用明細表

中華民國113年度

單位：新臺幣元

分支計畫及用途別科目	單位	數量	單價	預算數	說明
2021 其他業務租金	年	1	1,231,400	1,231,400	公務用文件郵資及電話費。
	月	12	8,250	99,000	電信系統交換機租金。
2024 稅捐及規費	年	1	306,000	306,000	松德大樓地下停車場收費系統設備租賃服務費。
	年	1	103,248	103,248	眷舍出租應繳納之地價稅。
	年	1	40,810	40,810	公務車輛使用牌照稅(詳車輛明細表)。
	年	1	1,000	1,000	松德大樓地下停車場營業登記證費用。
	年	1	23,340	23,340	公務車輛燃料使用費(詳車輛明細表)。
	年	1	2,100	2,100	公務車輛檢驗執照費(詳車輛明細表)。
	年	1	34,098	34,098	松德大樓地下停車場公共意外責任險保險費。
2027 保險費	年	1	11,228	11,228	公務車輛保險費(詳車輛明細表)。
2036 按日按件計資酬金	節	9	1,000	9,000	公文文書處理講習鐘點費。
	年	1	18,500	18,500	松德大樓消防安全設備檢測等費用。
2051 物品	年	1	193,500	193,500	業務用文具用品費等。
	年	1	22,800	22,800	水電設備消耗性材料費。
	年	1	112,873	112,873	公務車輛油料費(詳車輛明細表)。
2054 一般事務費	年	1	18,886	18,886	印製各類報表、憑證、文件、信封、歸檔標籤及施政計畫等費用。
	年	1		5,038,220	

一般行政—行政管理

一般行政—行政管理

# 臺北市公共運輸處

## 歲出計畫說明提要與各項費用明細表

中華民國113年度

單位：新臺幣元

分支計畫及用途別科目	單位	數量	單價	預算數	說明	
2063 房屋建築養護費	坪、月	2716.72×12	15.88	517,698	松德大樓清潔維持費。	
	臺、月、張	7×12×8825	0.6	444,780	影印機使用費。	
	年	1	3,419,316	3,419,316	松德大樓暨地下停車場保全人員費用。	
	人、月	124×12	360	535,680	統籌業務費，按職員每人每月360元編列。	
	人、月	9×12	120	12,960	統籌業務費，按約聘僱人員每人每月120元編列。	
	人、月	10×12	50	6,000	統籌業務費，按技工、工友及駕駛每人每月50元編列。	
	人次	729	100	72,900	全處辦理業務逾時誤餐餐盒費用。	
	人	2	5,000	10,000	退休人員退休紀念品。	
	年	1	8,553	8,553	松德大樓辦公房舍4,288平方公尺，100平方公尺以內者年列8,553元。	
	年	1	207,699	207,699	松德大樓辦公房舍4,288平方公尺，超過100平方公尺部分，每增加1平方公尺增列62元，共計如列數。	
	年	1	171,152	171,152	松德大樓辦公房舍(公共區域)、眷舍3,386平方公尺等。	
	2066 車輛及辦公器具養護費	年	1	6,358	6,358	投影機、傳真機等維護費。
		年	1	151,667	151,667	公務車輛養護費(詳車輛明細表)。
2069 設施及機械設備養護費	年	1	897,000	897,000	松德大樓公共設施、電梯、機電、消防設備及空調設備系統等維護分攤費。	
	年	1	897,000	897,000	松德大樓公共設施、電梯、機電、消防設備及空調設備系統等維護分攤費。	
2084 短程車資	年	1	134,905	134,905	公出或公差交通費。	
	年	1	134,905	134,905	公出或公差交通費。	
2093 特別費	年	1	152,400	152,400	處長特別費。	
	人、月	1×12	12,700	152,400	處長特別費。	

一般行政—行政管理

一般行政—行政管理



# 臺北市公共運輸處

## 歲出計畫說明提要與各項費用明細表

中華民國113年度

單位：新臺幣元

	分支計畫及用途別科目	單位	數量	單價	預算數	說明
一般行政—行政管理	05會計業務				25,000	較上年度預算數25,000元，無增減。
	2000 業務費				25,000	
	2054 一般事務費				25,000	
		年	1	25,000	25,000	年度預算書、會計帳簿表冊、會計表報等印刷費。
	06人事業務				660,000	較上年度預算數517,000元，增加143,000元。
	2000 業務費				660,000	
	2036 按日按件計資酬金				16,000	
		節	8	2,000	16,000	人力資源終身學習等課程講師鐘點費。
	2054 一般事務費				509,150	
		年	1	8,150	8,150	人事業務相關表報印刷。
	人、年	143×1	3,000	429,000	文康活動費。	
	年	1	72,000	72,000	健康檢查補助費。	
2072 國內旅費				134,850		
	人、天	87×1	1,550	134,850	職員市外出差旅費。	
07政風業務				5,000	較上年度預算數5,000元，無增減。	
2000 業務費				5,000		
2036 按日按件計資酬金				5,000		
	節	2	2,000	4,000	舉辦政風法令講習聘請專家學者演講鐘點費。	
	件	2	500	1,000	廉政問卷調查報告書面審查費。	

一般行政—行政管理

# 臺北市公共運輸處

## 歲出計畫說明提要與各項費用明細表

中華民國113年度

單位：新臺幣元

運輸業管理 — 公共運輸管理	業務計畫及工作計畫 名稱與編號	58081731807 運輸業管理-公共運輸管理	承辦 單位	綜合規劃科、大眾運輸 科、一般運輸科、業務稽 查科等	預算 金額	6,981,963,000元	運輸業管理 — 公共運輸管理
	歲出計畫說明	<p>一、計畫內容： 1.辦理本市汽車運輸業、長途客運及公共運輸場站設置規劃及公共運輸票證管理事宜。 2.辦理本市大眾運輸（汽車運輸業與大眾捷運等）營運管理事宜。 3.辦理一般運輸業、纜車、藍色公路之管理及運價初審或核備事宜。 4.辦理公共運輸行車業務稽查、事故統計分析、服務指標評鑑與獎懲核定及違反運輸相關法規裁罰事宜。 5.辦理公共智慧運輸系統規劃、執行、管理及資訊業務發展事宜。</p> <p>二、預期成果： 1.透過推動低地板公車服務、維持候車亭之整齊與清潔及提供大客車輛調度空間改善大眾運輸環境。 2.建構便捷轉乘運輸系統、維持低廉公車票價、健全公車服務路網及督導臺北捷運公司捷運運輸服務以提高公共運輸服務水準。 3.藉由監督及管理計程車服務業、行銷推廣藍色水路及落實纜車業務管理提升一般運輸業服務品質。 4.提升汽車運輸業服務品質與安全。 5.維護本市公車動態資訊系統相關資料正確性，確保本處及公車資訊服務品質。</p>					
分支計畫及用途別科目		單位	數量	單價	預算數	說明	
合計					6,981,963,000	較上年度預算數5,504,263,000元，增加1,477,700,000元。	
01綜合規劃					971,910,000	較上年度預算數929,913,000元，增加41,997,000元。	
2000 業務費					129,441,000		
2024 稅捐及規費					107,500,866		
		年	1	35,344,614	35,344,614	原公車處調度站出租土地地價稅。	
		年	1	15,854,628	15,854,628	臺北轉運站地價稅。	
		年	1	50,228,250	50,228,250	市府轉運站地價稅。	
		年	1	2,052,031	2,052,031	原公車處調度站出租場站建物房屋稅。	
		年	1	4,005,343	4,005,343	南港轉運站地價稅。	
		年	1	16,000	16,000	向地政機關辦理土地複丈、建物勘測及地政(戶政)資料申請等規費。	
2036 按日按件計資酬金					827,500		
		人次	325	2,500	812,500	辦理各項政策規劃專家學者出席費。	

# 臺北市公共運輸處

## 歲出計畫說明提要與各項費用明細表

中華民國113年度

單位：新臺幣元

分支計畫及用途別科目	單位	數量	單價	預算數	說明
運輸業管理－公共運輸管理	年	1	15,000	15,000	各場站消防安全檢測費分攤款。
	2039 委辦費			1,500,000	
	式	1	1,500,000	1,500,000	臺北轉運站暨市府轉運站營運績效評估： 1.人事費：718,000元 2.座談會出席費：35,000元 3.資料整理費：352,000元 4.報告印刷費：195,000元 5.交通費：30,000元 6.行政管理費：170,000元
	2054 一般事務費			7,671,634	
	年	1	7,650,000	7,650,000	公車候車亭及站臺設施清潔費。
	年	1	21,634	21,634	各項業務報告印刷費。
	2063 房屋建築養護費			500,000	
	年	1	500,000	500,000	調度場上設施設備維修費用。
	2069 設施及機械設備養護費			11,441,000	
	年	1	80,000	80,000	各場站消防安全設備、電梯設備、電氣設備維護保養暨其他相關費用分攤款。
年	1	10,000,000	10,000,000	公車候車亭及站臺相關設施修繕維護、遷移及拆除。	
年	1	1,000,000	1,000,000	公車停靠區標字標線劃設及剷除費用。	
年	1	361,000	361,000	圓山轉運站暨權管場站植栽區清潔維護費。	
4000 獎補助費				839,969,000	
4030 對特種基金之補助				600,000,000	
年	1	600,000,000	600,000,000	辦理前公車處帳上長期應收款清理事宜。	
4040 對國內團體之捐助				239,969,000	
式	1	228,601,000	228,601,000	補助公車業者汰換購置電動公車及建置共享充電場域等。	

運輸業管理－公共運輸管理

# 臺北市公共運輸處

## 歲出計畫說明提要與各項費用明細表

中華民國113年度

單位：新臺幣元

分支計畫及用途別科目	單位	數量	單價	預算數	說 明
運輸業管理——公共運輸管理	式	1	11,368,000	11,368,000	補助公車業者裝設先進駕駛輔助系統。
	2000 業務費			2,500,000	01南港轉運站履約管理費
	2039 委辦費			2,500,000	
	式	1	2,500,000	2,500,000	南港轉運站履約管理費。本案為108-114年度連續性計畫，總經費經議會審定為15,000,000元，除以前年度編列10,500,000元，本年度編列2,500,000元，其餘2,000,000元於以後年度編列，各年度資金需求詳繼續性計畫分年資金需求表。
	02大眾運輸管理			5,791,267,000	較上年度預算數4,373,880,000元，增加1,417,387,000元。
	2000 業務費			17,809,000	
	2018 資訊服務費			2,000,000	
	式	1	2,000,000	2,000,000	公車動態資訊輔助乘客OD調查程式系統維運等相關費用。
	2021 其他業務租金			12,045,773	
	式	1	12,045,773	12,045,773	清明掃墓公車租金費用。
2036 按日按件計資酬金			360,000		
家次	12	30,000	360,000	委託會計師評鑑聯營公車業者財務報表工作底稿。	
2054 一般事務費			3,403,227		
式	1	203,000	203,000	宣導主題專車業務及大眾運輸政策等相關費用。	
式	1	3,025,000	3,025,000	公共運輸推廣，辦理媒體記者會及相關活動等相關費用（含餐飲及雜支），拍攝宣導影片及印製文宣（如摺頁、手冊及地圖等）。	
年	1	27,227	27,227	臺北都會區市區及公路客運路線審議委員會(含工作小組)會議資料印製費。	

# 臺北市公共運輸處

## 歲出計畫說明提要與各項費用明細表

中華民國113年度

單位：新臺幣元

分支計畫及用途別科目	單位	數量	單價	預算數	說明
運輸業管理－公共運輸管理	年	1	148,000	148,000	臺北捷運公司代辦執行舉發裁罰旅客違反大眾捷運法規定之所需費用。
	4000 獎補助費			5,773,458,000	
	4040 對國內團體之捐助			330,000,000	
	年	1	330,000,000	330,000,000	補助本市公車服務性路線營運虧損補貼。
	4090 其他補助及捐助			5,443,458,000	
	年	1	143,970,000	143,970,000	公車間轉乘優惠補貼。
	年	1	779,947,868	779,947,868	老障孩童優待票補貼款，依「老人福利法」、「汽車運輸業管理規則」及「身心障礙者權益保障法」，給予搭乘大眾運具半價補貼。
	年	1	147,690,456	147,690,456	學生(刷卡)優待票補貼款，依「臺北市學生搭乘聯營公車優待辦法」，學生乘車優惠由政府編列預算補貼。
	年	1	3,101,476,735	3,101,476,735	價差補貼款，依「發展大眾運輸條例」辦理。
	年	1	370,372,941	370,372,941	捷運轉乘公車補貼款。
年	1	900,000,000	900,000,000	公共運輸定期票補貼款，補貼民眾實際使用金額大於定期票票收扣除成本之差額。	
03一般運輸業管理				176,932,000	較上年度預算數155,675,000元，增加21,257,000元。
2000 業務費				25,215,000	
2006 水電費				4,239,053	
	月	12	48,000	576,000	計程車服務站及其停車場水費。
	年	1	3,663,053	3,663,053	計程車服務站及其停車場電費。
2012 土地租金				125,276	
	年	1	125,276	125,276	公館計程車服務站停車格位租金。
2018 資訊服務費				282,000	

# 臺北市公共運輸處

## 歲出計畫說明提要與各項費用明細表

中華民國113年度

單位：新臺幣元

分支計畫及用途別科目	單位	數量	單價	預算數	說 明
2021 其他業務租金	式	1	282,000	282,000	通用計程車特約車隊平台營運服務費(新增)。
	座、月	11×12	4,900	646,800	路外計程車招呼站活動式廁所租賃。
	月	12	126,000	1,512,000	瑞光計程車服務站停車場租賃費用。
	月	12	32,500	390,000	藍色水路碼頭監視器及遠端監控網路租金。
2024 稅捐及規費	年	1	300,000	300,000	0800安全叫車轉接系統租用費。
	年	1	85,565	85,565	大直計程車服務站、大稻埕3座及關渡1座碼頭售票亭地價稅。
2027 保險費	年	1	120,000	120,000	計程車服務站公共意外責任保險及消防簽證費用。
2039 委辦費	式	1	2,000,000	2,000,000	藍色水路大稻埕碼頭棧橋(深水區)擴建可行性評估(新增)。
2054 一般事務費	月	12	3,220	38,640	瑞光計程車服務站大樓管理費用。
	輛	22	12,500	275,000	汰換小復康老舊車輛拍賣代理費用。
	年	1	90,168	90,168	計程車相關資料印刷費、各種資料證照及簽證費等、計程車春節運價貼紙。
	年	1	2,946,283	2,946,283	計程車服務站、路外計程車招呼站及藍色水路碼頭委外清潔費。
	月	12	213,400	2,560,800	計程車服務站停車場收費管理費用。
	式	1	1,000,000	1,000,000	臺北市計程車營運情形調查(2年1編)。

運輸業管理 — 公共運輸管理

運輸業管理 — 公共運輸管理

# 臺北市公共運輸處

## 歲出計畫說明提要與各項費用明細表

中華民國113年度

單位：新臺幣元

分支計畫及用途別科目	單位	數量	單價	預算數	說明	
運輸業管理——公共運輸管理	年	1	497,000	497,000	計程車相關業務推廣宣導費用。	
	年	1	900,000	900,000	臺北市計程車隊服務品質評鑑。	
	年	1	1,355,158	1,355,158	假日時段計程車服務站保全人員費用。	
	式	1	320,000	320,000	藍色水路宣導各項體驗與行銷活動等相關費用，網站維護及印製文宣(如摺頁、手冊及地圖等)。	
	年	1	168,000	168,000	依據災害防救法及臺北市載客小船營運及碼頭管理自治條例等規定，辦理藍色水路船舶救難演習及訓練相關費用。	
	年	1	1,269,392	1,269,392	本市載客碼頭委託保全管理協勤費。	
	年	1	1,500,000	1,500,000	臺北車站計程車排班區秩序維持導引費用。	
	人次	13,755	105	1,444,275	藍色水路推廣，辦理校外教學與市政參訪等活動船資費用。	
	2069 設施及機械設備養護費				1,149,590	
		年	1	999,590	999,590	計程車服務站(招呼站)設備維護及標誌設施設置等相關費用。
	年	1	150,000	150,000	辦理藍色水路各項設施及維護。	
4000 獎補助費				151,717,000		
4030 對特種基金之補助				119,038,096		
	年	1	119,038,096	119,038,096	委託臺北大眾捷運股份有限公司經營本市貓空纜車系統虧損彌補數。	
4090 其他補助及捐助				32,678,904		
	人	1,523	2,600	3,959,800	辦理計程車駕駛人免費健康檢查補助費。	

運輸業管理——公共運輸管理

# 臺北市公共運輸處

## 歲出計畫說明提要與各項費用明細表

中華民國113年度

單位：新臺幣元

分支計畫及用途別科目	單位	數量	單價	預算數	說明	
運輸業管理－公共運輸管理 04稽查業務	小時	1,095	200	219,000	建國計程車服務站自治會協勤費。	
	式	1	104	104	配合預算編列至千元，增列進位數104元。	
	年	1	28,500,000	28,500,000	本市6-12歲兒童搭乘捷運提供優惠票價之費用。	
				3,869,000	較上年度預算數3,781,000元，增加88,000元。	
	2000 業務費			3,869,000		
	2024 稅捐及規費			19,000		
		年	1	19,000	19,000	前公車處因公涉訟所需資料申請費用(年度未結案件、公車處歷年來未結清案件及房舍占用案件)。
	2027 保險費			8,580	8,580	
		人	26	330	8,580	交通局緊急應變小組天然災害出勤意外保險保費。
	2036 按日按件計資酬金				1,092,000	
		年	1	900,000	900,000	因公涉訟聘請律師費用及法律顧問費用。
		節	96	2,000	192,000	公路及市區汽車客運業從業人員行車安全及服務品質教育等訓練之講師費及英、日語班外聘講師授課鐘點費。
2039 委辦費				1,800,000		
	式	1	1,800,000	1,800,000	市區公車服務指標評鑑： 1.人事費:981,000元 2.調查訪問費：366,000元 3.資料整理費：160,000元 4.報告印刷費：110,000元 5.儀器設備使用費：36,000元 6.行政管理費：147,000元	
2054 一般事務費				949,420		
	年	1	510,420	510,420	稽查業務相關文件資料印製費、行政手續費及辦理講習所需物品等雜支費用。	
	式	1	439,000	439,000	臺北市聯營公車服務品質調查。	



# 臺北市公共運輸處

## 歲出計畫說明提要與各項費用明細表

中華民國113年度

單位：新臺幣元

分支計畫及用途別科目	單位	數量	單價	預算數	說 明
05智慧運輸管理				37,985,000	較上年度預算數41,014,000元，減少3,029,000元。
2000 業務費				37,985,000	
2003 教育訓練費	年	1	60,000	60,000	電腦訓練講義及課程報名費等電腦訓練費。
2006 水電費	年	1	3,599,625	3,599,625	公車候車亭及智慧型站牌電費、圓山轉運站設施水電費。
2009 通訊費	年	1	11,500,000	11,500,000	公車動態資訊系統智慧型站牌通訊費及監控中心網路費、電子票證查核系統專線費。
2018 資訊服務費	年	1	188,000	188,000	汰換公車動態資訊系統監控中心系統之資料庫建置處理及系統管理費(軟體維護費)。
	式	1	11,604,410	11,604,410	臺北市公車動態資訊系統維運等相關費用(軟硬體維護費)。
	年	1	933,993	933,993	公車路線查詢系統維護(軟體維護費)。
	年	1	89,775	89,775	營運計畫書及稽查作業管理系統維護費(軟體維護費)。
	年	1	173,000	173,000	小復康電子化查核平台系統維護費(軟體維護費)。
	年	1	489,654	489,654	雙北公車動態資訊系統維護費(軟體維護費)。
	年	1	660,970	660,970	電腦及周邊設備維護費(硬體維護費)。
	式	1	940,000	940,000	資通訊安全防護相關費用。
	年	1	2,224,800	2,224,800	雙北公車動態資訊系統雲端平臺租用費(軟體維護費)。
2051 物品				216,933	

運輸業管理－公共運輸管理

運輸業管理－公共運輸管理

# 臺北市公共運輸處

## 歲出計畫說明提要與各項費用明細表

中華民國113年度

單位：新臺幣元

分支計畫及用途別科目	單位	數量	單價	預算數	說 明
2069 設施及機械設備養護費	年	1	212,800	212,800	電腦碳粉匣、墨水匣、磁片、光碟片及報表紙等耗材(電腦耗材)。
	年	1	4,133	4,133	電腦圖書費。
	年	1	5,303,840	5,303,840	智慧型站牌維護費。

運輸業管理－公共運輸管理

運輸業管理－公共運輸管理

# 臺北市公共運輸處

## 歲出計畫說明提要與各項費用明細表

中華民國113年度

單位：新臺幣元

一般建築及設備—土地購置	業務計畫及工作計畫名稱與編號	58081739001 一般建築及設備-土地購置	承辦單位	綜合規劃科	預算金額	306,160,000元	一般建築及設備—土地購置
歲出計畫說明	<p>一、計畫內容： 北投士林科技園區交通用地價購款。</p> <p>二、預期成果： 依預計項目內容執行完成，可提供本市公車業者穩定之調度、駕駛員休息及維修等必要空間，將有助於大眾運輸服務品質之提升。</p>						
	分支計畫及用途別科目	單位	數量	單價	預算數	說 明	
	合計				306,160,000	較上年度預算數306,160,000元，無增減。	
	01土地購置				306,160,000	較上年度預算數306,160,000元，無增減。	
	3000 設備及投資				306,160,000	01北投士林科技園區交通用地價購款	
	3005 土地	式	1	306,160,000	306,160,000	北投士林科技園區交通用地價購款 1.本項為提供本市公車業者使用之公車調度站用地，由本處分年編列款項撥付土地開發總隊。 2.本計畫為110-114年度連續性計畫，總經費經議會審定為1,224,740,280元，除以前年度編列612,420,000元，本年度續編列306,160,000元，餘306,160,280元編列於以後年度，各年度資金需求詳繼續性計畫分年資金需求表。	

# 臺北市公共運輸處

## 歲出計畫說明提要與各項費用明細表

中華民國113年度

單位：新臺幣元

一般建築及設備—營建工程	業務計畫及工作計畫名稱與編號	58081739002 一般建築及設備-營建工程	承辦單位	綜合規劃科、一般運輸科、智慧運輸科	預算金額	73,721,000元	一般建築及設備—營建工程
歲出計畫說明	<p>一、計畫內容：</p> <ol style="list-style-type: none"> <li>1.辦理公車站位電力申裝工程。</li> <li>2.纜車系統塔柱設備及各場站運行軌已有鏽蝕情形，為避免鏽蝕情形危及維修人員作業及車廂正常行進，辦理塔柱除鏽作業。</li> <li>3.汰換及增購公車候車亭。</li> <li>4.汰換及增購貓纜相關設備。</li> </ol> <p>二、預期成果：</p> <ol style="list-style-type: none"> <li>1.提供本市公車候車亭電力照明及公車到站資訊服務。</li> <li>2.透過塔柱除鏽作業，提升纜車系統可靠度。</li> <li>3.提供市民遮陽避雨之公車候車環境。</li> <li>4.藉由汰換及增購貓纜相關設備，提升貓纜服務品質。</li> </ol>						
分支計畫及用途別科目		單位	數量	單價	預算數	說 明	
合計					73,721,000	較上年度預算數52,444,000元，增加21,277,000元。	
11其他修建工程					73,721,000	較上年度預算數52,444,000元，增加21,277,000元。	
3000 設備及投資					11,350,000	01公車站位及智慧型站牌電力申裝工程	
3015 公共建設及設施費					11,350,000		
		式	1	10,000,000	10,000,000	公車站位及智慧型站牌電力申裝工程施工費。	
		式	1	1,025,000	1,025,000	委託設計監造費。	
		式	1	325,000	325,000	工程管理費。	
					6,181,000	02貓空纜車塔柱及場站除鏽上漆工作	
3000 設備及投資					6,181,000		
3015 公共建設及設施費					6,181,000		
		式	1	6,181,000	6,181,000	貓空纜車塔柱及場站除鏽上漆工作。	

# 臺北市公共運輸處

## 歲出計畫說明提要與各項費用明細表

中華民國113年度

單位：新臺幣元

分支計畫及用途別科目	單位	數量	單價	預算數	說明	
一般建築及設備 — 營建工程				24,750,000	03汰換及增購公車候車亭	
	3000 設備及投資			24,750,000		
	3015 公共建設及設施費			24,750,000		
		式	1	21,992,525	21,992,525	汰換及增購公車候車亭施工費。
		式	1	2,077,650	2,077,650	委託設計監造費。
		式	1	679,825	679,825	工程管理費。
					12,236,000	04公車調度站建物耐震補強工程
	3000 設備及投資				12,236,000	
	3015 公共建設及設施費				12,236,000	
		式	1	10,830,608	10,830,608	公車調度站耐震補強工程施工費。
	式	1	1,120,716	1,120,716	委託設計監造費。	
	式	1	284,676	284,676	工程管理費。	
				6,200,000	05貓空纜車轉角一站維修便道修護工作	
3000 設備及投資				6,200,000		
3015 公共建設及設施費				6,200,000		
	式	1	6,200,000	6,200,000	貓空纜車轉角一站維修便道修護工作。	
				2,637,000	06貓空纜車指南宮站廁所修護工作	
3000 設備及投資				2,637,000		
3015 公共建設及設施費				2,637,000		
	式	1	2,637,000	2,637,000	貓空纜車指南宮站廁所修護工作。	
				4,350,000	07貓空纜車動物園站增設電梯及出口廊道工程 本工程為113-114年度連續性	

# 臺北市公共運輸處

## 歲出計畫說明提要與各項費用明細表

中華民國113年度

單位：新臺幣元

	分支計畫及用途別科目	單位	數量	單價	預算數	說明	
一般建築及設備—營建工程	3000 設備及投資				4,350,000	工程，總經費經議會審定為14,500,000元，本年度編列第1年經費4,350,000元，餘10,150,000元編列於以後年度，各年度資金需求詳新興計畫分年資金需求表。	
	3015 公共建設及設施費				4,350,000		
		式	1	4,350,000	4,350,000		貓空纜車動物園站增設電梯及出口廊道工程。
					14,500,000		總工程費(或總經費)明細如下:
		式	1	14,500,000	14,500,000		貓空纜車動物園站增設電梯及出口廊道工程。
					4,000,000		08貓空纜車貓空站木棧平台修護工作
	3000 設備及投資				4,000,000		
	3015 公共建設及設施費				4,000,000		
		式	1	4,000,000	4,000,000		貓空纜車貓空站木棧平台修護工作。
					2,017,000		09貓空纜車轉角二站辦公空間修繕工作
3000 設備及投資				2,017,000			
3010 房屋建築及設備費				2,017,000			
	式	1	2,017,000	2,017,000	貓空纜車轉角二站辦公空間修繕工作。		

# 臺北市公共運輸處

## 歲出計畫說明提要與各項費用明細表

中華民國113年度

單位：新臺幣元

一般建築及設備—交通及運輸設備	業務計畫及工作計畫名稱與編號	58081739003 一般建築及設備-交通及運輸設備	承辦單位	一般運輸科	預算金額	90,000元	一般建築及設備—交通及運輸設備
歲出計畫說明	<p>一、計畫內容：汰換貓空纜車公務機車。</p> <p>二、預期成果： 1.達成本府環保政策，公務機車全面電動化。 2.降低車輛維修成本。</p>						
	分支計畫及用途別科目	單位	數量	單價	預算數	說 明	
	合計				90,000	較上年度預算數80,000元，增加10,000元。	
	03交通及運輸設備				90,000	較上年度預算數80,000元，增加10,000元。	
	3000 設備及投資				90,000		
	3025 運輸設備費				90,000		
		輛	1	90,000	90,000	汰換貓空纜車公務機車。	

# 臺北市公共運輸處

## 歲出計畫說明提要與各項費用明細表

中華民國113年度

單位：新臺幣元

一般建築及設備 — 其他設備	業務計畫及工作計畫 名稱與編號	58081739004 一般建築及設備-其他設備	承辦 單位	大眾運輸科、一般運輸 科、智慧運輸科	預算 金額	36,526,000元	一般建築及設備 — 其他設備
歲出計畫說明	<p>一、計畫內容： 1.辦理汰換個人電腦、公車動態資訊系統監控中心周邊設備及零組件等資訊設備。 2.汰換及增購公車動態資訊智慧型站牌。 3.汰換及新購貓纜相關設備。</p> <p>二、預期成果： 1.維持業務之運作及推展，提升公務效率。 2.提供公車即時資訊，提升本市公車服務品質。 3.藉由汰換及新購貓纜相關設備，提升貓纜服務品質及增加纜車系統可靠度。</p>						
分支計畫及用途別科目		單位	數量	單價	預算數	說 明	
合計					36,526,000	較上年度預算數38,988,000元，減少2,462,000元。	
04其他設備					36,526,000	較上年度預算數38,988,000元，減少2,462,000元。	
3000 設備及投資					35,894,860		
3020 機械設備費					10,442,660		
		臺	1	6,730,660	6,730,660	汰換貓空纜車自動收費系統設備。	
		臺	7	27,000	189,000	汰換貓空纜車多媒體及CCTV設備主機。	
		組	1	42,000	42,000	汰換貓空纜車黑光燈校驗計。	
		個	1	13,000	13,000	汰換貓空纜車三用電表-高準確度真均方根值-數位型。	
		個	3	17,000	51,000	汰換及新購貓空纜車三用電表-防水型。	
		臺	1	2,100,000	2,100,000	新購貓空纜車纜索非破壞檢測記錄器。	
		支	1	190,000	190,000	新購貓空纜車氣動拉釘槍。	



# 臺北市公共運輸處

## 歲出計畫說明提要與各項費用明細表

中華民國113年度

單位：新臺幣元

分支計畫及用途別科目	單位	數量	單價	預算數	說明
一般建築及設備—其他設備	件	1	79,000	79,000	新購貓空纜車絞刀(維修車襯套用)。
	臺	1	36,000	36,000	新購貓空纜車手提式升降機。
	臺	1	79,000	79,000	新購貓空纜車拆胎機。
	組	2	103,000	206,000	新購貓空纜車施工架。
	臺	1	13,000	13,000	新購貓空纜車桌上型鑽床。
	臺	1	28,000	28,000	新購貓空纜車電焊機。
	臺	1	22,000	22,000	新購貓空纜車電離子切割機。
	座	1	664,000	664,000	新購貓空纜車索輪組翻修區天車。
3030 資訊軟硬體設備費				1,751,200	
	式	1	952,000	952,000	汰換及擴充公車動態資訊系統監控中心伺服器及軟體更新。
	式	1	799,200	799,200	汰換及擴充公車動態資訊系統監控中心周邊設備及零組件。
3035 雜項設備費				23,701,000	
	年	1	23,150,000	23,150,000	汰換及增購智慧型站牌及其他相關周邊設備等。
	臺	3	17,000	51,000	新購貓空纜車冰箱。
	臺	6	69,000	414,000	汰換貓空纜車1對1分離式冷氣機(5.0kw)。
	臺	2	43,000	86,000	汰換及新購貓空纜車電子式吊秤(150kg)。
				199,800	02-109年個人電腦租賃費 本項係109-114年度連續性計畫，總經費經議會審定為682,650元(不含109及110年度已編列422,520元)，除以前年度已編列399,600元外，本年度編列199,800元，餘83,250元編列於以後年度，其各年度資金需求詳如後附分年資金需求表。

# 臺北市公共運輸處

## 歲出計畫說明提要與各項費用明細表

中華民國113年度

單位：新臺幣元

	分支計畫及用途別科目	單位	數量	單價	預算數	說明	
一般建築及設備—其他設備	3000 設備及投資				199,800		
	3030 資訊軟硬體設備費				199,800		
		年	1	199,800	199,800	本年度所需電腦租賃費。	
					93,780	03-110年個人電腦租賃費 本項係110-115年度連續性計畫，總經費經議會審定為414,195元(不含110年度已編列122,880元)，除以前年度已編列187,560元外，本年度編列93,780元，餘132,855元編列於以後年度，其各年度資金需求詳如後附分年資金需求表。	
	3000 設備及投資				93,780		
	3030 資訊軟硬體設備費				93,780		
		年	1	93,780	93,780	本年度所需電腦租賃費。	
					174,000	04-111年個人電腦租賃費 本項係111-116年度連續性計畫，總經費經議會審定為991,800元，除以前年度已編列351,480元外，本年度編列174,000元，餘466,320元編列於以後年度，其各年度資金需求詳如後附分年資金需求表。	
	3000 設備及投資				174,000		
	3030 資訊軟硬體設備費				174,000		
		年	1	174,000	174,000	本年度所需電腦租賃費。	
					163,560	05-112年個人電腦租賃費 本項係112-117年度連續性計畫，總經費經議會審定為991,800元，除以前年度已編列177,480元，本年度編列163,560元，餘650,760元編列於以後年度，其各年度資金需求詳如後附分年資金需求表。	
3000 設備及投資				163,560			
3030 資訊軟硬體設備費				163,560			
	年	1	163,560	163,560	本年度所需電腦租賃費。		

# 臺北市公共運輸處

## 歲出計畫說明提要與各項費用明細表

中華民國113年度

單位：新臺幣元

交通福利業務—身心障礙者交通福利業務	業務計畫及工作計畫名稱與編號	63081730401 交通福利業務-身心障礙者交通福利業務	承辦單位	一般運輸科	預算金額	15,879,000元	交通福利業務—身心障礙者交通福利業務
歲出計畫說明	<p>一、計畫內容： 1.為服務身心障礙市民，補助委託辦理身心障礙專車服務。 2.督導身心障礙專車營運管理，提升服務品質。</p> <p>二、預期成果： 提供本市身心障礙者彈性路線之交通服務。</p>						
	分支計畫及用途別科目	單位	數量	單價	預算數	說 明	
	合計				15,879,000	較上年度預算數15,879,000元，無增減。	
	01身心障礙者乘車補助				15,879,000	較上年度預算數15,879,000元，無增減。	
	2000 業務費				15,329,000		
	2036 按日按件計資酬金				75,000		
		人次	30	2,500	75,000	臺北市身心障礙者小型冷氣車服務品質監督委員會出席費。	
	2039 委辦費				15,254,000		
		年	1	15,254,000	15,254,000	委託辦理身心障礙者小型冷氣車客服資訊中心業務費用。	
	4000 獎補助費				550,000		
	4090 其他補助及捐助				550,000		
		年	1	550,000	550,000	身心障礙專車補助：大型復康巴士補助費用。	

# 臺北市公共運輸處

## 人 事 費 分 析 表

中華民國113年度

0358010100-交通支出-一般行政-行政管理

單位：新臺幣元

類別	預算員額	全年度人事費											備註	
		民意代表待遇	政務人員待遇	法定編制人員待遇	約聘僱人員待遇	技工及工友待遇	獎金	其他給與	加班費	退休退職給付	退休離職儲金	保險		合計
合計	143			76,105,035	3,984,384	4,230,480	21,623,139	3,542,073	7,000,793		7,609,502	7,764,594	131,860,000	
正式員額	124			76,105,035			13,222,696	1,735,185	2,401,889		6,466,116	6,781,495	106,712,416	
職員	124			76,105,035			13,222,696	1,735,185	2,401,889		6,466,116	6,781,495	106,712,416	
約聘僱人員	9				3,984,384		504,485	143,960	171,260		236,459	507,912	5,548,460	
技工	3					1,286,820	375,585	48,000	107,280		833,348	145,612	2,796,645	
駕駛	1					432,693	1,024,308	16,000	142,780		47,119	49,551	1,712,451	
工友	6					2,510,967	582,465	96,000	309,280		26,460	280,024	3,805,196	
其他人事費							5,913,600	1,502,928	3,868,304				11,284,832	

# 臺北市公共運輸處

## 歲出一級用途別科目分析表

中華民國113年度

單位：新臺幣千元

名稱及編號	合計	經常支出						資本支出					
		人事費	業務費	獎補助費	債務費	預備金	小計	人事費	業務費	設備及投資	獎補助費	預備金	小計
合計	7,557,896	131,860	243,845	6,525,725			6,901,430			416,497	239,969		656,466
58081730000 交通支出	7,542,017	131,860	228,516	6,525,175			6,885,551			416,497	239,969		656,466
58081730100 一般行政	143,557	131,860	11,697				143,557						
58081730101 行政管理	143,557	131,860	11,697				143,557						
58081731800 運輸業管理	6,981,963		216,819	6,525,175			6,741,994				239,969		239,969
58081731807 公共運輸管理	6,981,963		216,819	6,525,175			6,741,994				239,969		239,969
58081739000 一般建築及設備	416,497									416,497			416,497
58081739001 土地購置	306,160									306,160			306,160
58081739002 營建工程	73,721									73,721			73,721
58081739003 交通及運輸設備	90									90			90
58081739004 其他設備	36,526									36,526			36,526
63081730000 福利服務支出	15,879		15,329	550			15,879						
63081730400 交通福利業務	15,879		15,329	550			15,879						
63081730401 身心障礙者交通福利業務	15,879		15,329	550			15,879						

# 臺北市公共運輸處

## 資本支出分析表

中華民國113年度

單位：新臺幣千元

名稱及編號	合計	設備及投資								其他資本支出	
		土地	房屋建築及設備	公共建設及設施	機械設備	運輸設備	資訊軟體設備	雜項設備	權利		投資
合計	656,466	306,160	2,017	71,704	10,443	90	2,382	23,701			239,969
58081731800 運輸業管理	239,969										239,969
58081731807 公共運輸管理	239,969										239,969
58081739000 一般建築及設備	416,497	306,160	2,017	71,704	10,443	90	2,382	23,701			
58081739001 土地購置	306,160	306,160									
58081739002 營建工程	73,721		2,017	71,704							
58081739003 交通及運輸設備	90					90					
58081739004 其他設備	36,526				10,443		2,382	23,701			

# 臺北市公共運輸處

## 各項費用彙計表

中華民國113年度

單位：新臺幣元

工作計畫名稱及編號	58081730101 行政管理	58081731807 公共運輸管理	58081739001 土地購置	58081739002 營建工程	58081739003 交通及運輸設備	58081739004 其他設備
第一、二級用途別 科目名稱及編號						
合 計	143,557,000	6,981,963,000	306,160,000	73,721,000	90,000	36,526,000
100000人事費	131,860,000					
101500法定編制人員待遇	76,105,035					
102000約聘僱人員待遇	3,984,384					
102500技工及工友待遇	4,230,480					
103000獎金	21,623,139					
103500其他給與	3,542,073					
104000加班費	7,000,793					
105000退休離職儲金	7,609,502					
105500保險	7,764,594					
200000業務費	11,697,000	216,819,000				
200300教育訓練費		60,000				
200600水電費	2,030,149	7,838,678				
200900通訊費	1,231,400	11,500,000				
201200土地租金		125,276				
201800資訊服務費		19,586,602				
202100其他業務租金	405,000	14,894,573				
202400稅捐及規費	170,498	107,605,431				
202700保險費	45,326	128,580				
203600按日按件計資酬金	48,500	2,279,500				
203900委辦費		7,800,000				
205100物品	329,173	216,933				
205400一般事務費	5,572,370	26,388,997				
206300房屋建築養護費	387,404	500,000				
206600車輛及辦公器具養護費	158,025					
206900設施及機械設備養護費	897,000	17,894,430				
207200國內旅費	134,850					
208400短程車資	134,905					
209300特別費	152,400					
300000設備及投資			306,160,000	73,721,000	90,000	36,526,000
300500土地			306,160,000			

# 臺北市公共運輸處

## 各項費用彙計表

中華民國113年度

單位：新臺幣元

工作計畫名稱及編號	58081730101 行政管理	58081731807 公共運輸管理	58081739001 土地購置	58081739002 營建工程	58081739003 交通及運輸設備	58081739004 其他設備
第一、二級用途別 科目名稱及編號						
301000房屋建築及設備費				2,017,000		
301500公共建設及設施費				71,704,000		
302000機械設備費						10,442,660
302500運輸設備費					90,000	
303000資訊軟硬體設備費						2,382,340
303500雜項設備費						23,701,000
400000獎補助費		6,765,144,000				
403000對特種基金之補助		719,038,096				
404000對國內團體之捐助		569,969,000				
409000其他補助及捐助		5,476,136,904				



臺北市公共運輸處  
各項費用彙計表(續)

中華民國113年度

單位：新臺幣元

工作計畫名稱及編號	63081730401 身心障礙者交 通福利業務	合 計				
第一、二級用途別 科目名稱及編號						
合 計	15,879,000	7,557,896,000				
100000人事費		131,860,000				
101500法定編制人員待遇		76,105,035				
102000約聘僱人員待遇		3,984,384				
102500技工及工友待遇		4,230,480				
103000獎金		21,623,139				
103500其他給與		3,542,073				
104000加班費		7,000,793				
105000退休離職儲金		7,609,502				
105500保險		7,764,594				
200000業務費	15,329,000	243,845,000				
200300教育訓練費		60,000				
200600水電費		9,868,827				
200900通訊費		12,731,400				
201200土地租金		125,276				
201800資訊服務費		19,586,602				
202100其他業務租金		15,299,573				
202400稅捐及規費		107,775,929				
202700保險費		173,906				
203600按日按件計資酬金	75,000	2,403,000				
203900委辦費	15,254,000	23,054,000				
205100物品		546,106				
205400一般事務費		31,961,367				
206300房屋建築養護費		887,404				
206600車輛及辦公器具養護費		158,025				
206900設施及機械設備養護費		18,791,430				
207200國內旅費		134,850				
208400短程車資		134,905				
209300特別費		152,400				
300000設備及投資		416,497,000				
300500土地		306,160,000				

臺北市公共運輸處  
各項費用彙計表(續)

中華民國113年度

單位：新臺幣元

工作計畫名稱及編號	63081730401 身心障礙者交 通福利業務	合 計				
第一、二級用途別 科目名稱及編號						
301000房屋建築及設備費		2,017,000				
301500公共建設及設施費		71,704,000				
302000機械設備費		10,442,660				
302500運輸設備費		90,000				
303000資訊軟硬體設備費		2,382,340				
303500雜項設備費		23,701,000				
400000獎補助費	550,000	6,765,694,000				
403000對特種基金之補助		719,038,096				
404000對國內團體之捐助		569,969,000				
409000其他補助及捐助	550,000	5,476,686,904				

# 臺北市公共運輸處

## 人 事 費 彙 計 表

中華民國113年度

單位：新臺幣元

類別	預算員額	全年度人事費											備註	
		民意代表待遇	政務人員待遇	法定編制人員待遇	約聘僱人員待遇	技工及工友待遇	獎金	其他給與	加班費	退休退職給付	退休離職儲金	保險		合計
合計	143			76,105,035	3,984,384	4,230,480	21,623,139	3,542,073	7,000,793		7,609,502	7,764,594	131,860,000	
正式員額	124			76,105,035			13,222,696	1,735,185	2,401,889		6,466,116	6,781,495	106,712,416	
職員	124			76,105,035			13,222,696	1,735,185	2,401,889		6,466,116	6,781,495	106,712,416	
約聘僱人員	9				3,984,384		504,485	143,960	171,260		236,459	507,912	5,548,460	
技工	3					1,286,820	375,585	48,000	107,280		833,348	145,612	2,796,645	
駕駛	1					432,693	1,024,308	16,000	142,780		47,119	49,551	1,712,451	
工友	6					2,510,967	582,465	96,000	309,280		26,460	280,024	3,805,196	
其他人事費							5,913,600	1,502,928	3,868,304				11,284,832	

# 臺北市公共運輸處

## 約聘僱人員費用分析表

中華民國113年度

單位：新臺幣元

科 目				約聘人員 (人*月)	約僱人員 (人*月)	全年度預算數	說 明	
款	項	目	節					名稱及編號
						5,548,460	包括約聘僱人員待遇3,984,384元、年終工作獎金504,485元、未休假加班費171,260元、保險費507,912元、離職儲金236,459元及休假補助143,960元。	
08					合計			
					00080000000 臺北市政府交通局主管	5,548,460		
	004				00081730000 臺北市公共運輸處	5,548,460		
		01			58081730100 一般行政	5,548,460		
			01		58081730101 行政管理	5,548,460		
						3x12	2,215,756	310薪點1人。 300薪點2人。
						6x12	3,332,704	280薪點3人。 270薪點3人。

# 臺北市公共運輸處

## 公務車輛明細表

中華民國113年度

單位：新臺幣元

業務計畫 及工作計 畫名稱	車輛 數	車輛 種類	乘客 人數 (不含 司機)	購置 年月	汽缸總 排氣量 (立方 公分)	牌照稅 (全年)	燃料使 用費 (全年)	油料費(全年)			養 護 費	車輛 保 險 費	車輛 檢 驗 費	備註
								數量 (公升)	單價 (元)	金額				
一般行政 行政管理		現有車輛				40,810	23,340			112,873	151,667	11,228	2,100	
	1	小客車	4	09808	1201-1800	7,120	4,800	808	33.3	26,906	32,667	2,483	750	0568-QH
	1	客貨兩用車	4	10406	2401-3000	11,230	6,180	844	29.8	25,151	51,000	2,915	450	AMY-1371
	1	客貨兩用車	4	10607	1801-2400	11,230	6,180	948	31.3	29,672	34,000	2,915	450	ATD-8701
	1	客貨兩用車	4	10607	1801-2400	11,230	6,180	995	31.3	31,144	34,000	2,915	450	ATD-8702
運輸業管理 公共運輸管 理	1	重型公務機 車		09708	51-125									669-CXH
	1	重型公務機 車	1	09708	126-150									670-CXH
	1	其他特種車	2	09610	1801-2400									7409-QT (辦理減損中)
	1	其他特種車	2	09705	1801-2400									9190-QY
	1	其他特種車	4	10206	1801-2400									846-L6
	1	其他特種車	4	10301	1801-2400									540-N7
	1	其他特種車	4	10302	1801-2400									027-N8
	1	其他特種車	4	10302	1801-2400									310-N8
	1	其他特種車	4	10302	1801-2400									311-N8
	1	其他特種車	4	10302	1801-2400									343-N8
	1	其他特種車	4	10303	1801-2400									429-N8

臺北市公共運輸處  
公務車輛明細表

中華民國113年度

單位：新臺幣元

業務計畫 及工作計 畫名稱	車輛 數	車輛 種類	乘客 人數 (不含 司機)	購置 年月	汽缸總 排氣量 (立方 公分)	牌照稅 (全年)	燃料使 用費 (全年)	油料費(全年)			養 護 費	車輛 保 險 費	車輛 檢 驗 費	備註
								數量 (公升)	單價 (元)	金額				
	1	其他特種車	4	10304	1801-2400									477-N9
	1	其他特種車	4	10305	1801-2400									126-P2
	1	其他特種車	4	10305	1801-2400									127-P2
	1	其他特種車	4	10305	1801-2400									551-N9
	1	其他特種車	4	10305	1801-2400									552-N9
	1	其他特種車	4	10305	1801-2400									553-N9
	1	其他特種車	4	10305	1801-2400									975-N9
	1	其他特種車	4	10305	1801-2400									976-N9
	1	其他特種車	4	10307	1801-2400									421-2C
	1	其他特種車	4	10307	1801-2400									903-P2
	1	其他特種車	4	10308	1801-2400									496-2C
	1	其他特種車	4	10310	1801-2400									623-3C
	1	其他特種車	4	10310	1801-2400									TDD-3990
	1	其他特種車	4	10311	1801-2400									363-5C
	1	其他特種車	4	10311	1801-2400									590-5C
	1	其他特種車	4	10312	1801-2400									077-6C
	1	其他特種車	4	10312	1801-2400									087-6C
	1	其他特種車	4	10312	1801-2400									090-6C

臺北市公共運輸處  
公務車輛明細表

中華民國113年度

單位：新臺幣元

業務計畫 及工作計 畫名稱	車輛 數	車輛 種類	乘客 人數 (不含 司機)	購置 年月	汽缸總 排氣量 (立方 公分)	牌照稅 (全年)	燃料使 用費 (全年)	油料費(全年)			養 護 費	車輛 保 險 費	車輛 檢 驗 費	備註
								數量 (公升)	單價 (元)	金額				
	1	其他特種車	4	10312	1801-2400									118-6C
	1	其他特種車	4	10312	1801-2400									753-5C
	1	其他特種車	4	10312	1801-2400									763-5C
	1	其他特種車	4	10312	1801-2400									932-5C
	1	其他特種車	4	10312	1801-2400									978-5C
	1	其他特種車	4	10401	1801-2400									893-6C
	1	其他特種車	4	10402	1801-2400									221-7C
	1	其他特種車	4	10403	1801-2400									507-7C
	1	其他特種車	4	10403	1801-2400									559-7C
	1	其他特種車	4	10405	1801-2400									710-9C
	1	其他特種車	4	10405	1801-2400									711-9C
	1	其他特種車	4	10408	1801-2400									TAE-595
	1	其他特種車	4	10411	1801-2400									TAH-517
	1	其他特種車	4	10412	1801-2400									TAJ-225
	1	其他特種車	4	10412	1801-2400									TAJ-298
	1	其他特種車	4	10412	1801-2400									TAJ-313
	1	其他特種車	4	10412	1801-2400									TAJ-769
	1	其他特種車	4	10412	1801-2400									TAJ-905

臺北市公共運輸處  
公務車輛明細表

中華民國113年度

單位：新臺幣元

業務計畫 及工作計 畫名稱	車輛 數	車輛 種類	乘客 人數 (不含 司機)	購置 年月	汽缸總 排氣量 (立方 公分)	牌照稅 (全年)	燃料使 用費 (全年)	油料費(全年)			養 護 費	車輛 保 險 費	車輛 檢 驗 費	備註
								數量 (公升)	單價 (元)	金額				
	1	其他特種車	4	10501	1801-2400									TAK-113
	1	其他特種車	4	10508	1801-2400									TDA-1660
	1	其他特種車	4	10509	1801-2400									TDA-2300
	1	其他特種車	4	10509	1801-2400									TDA-2571
	1	其他特種車	4	10509	1801-2400									TDA-2707
	1	其他特種車	4	10511	1801-2400									TDA-5135
	1	其他特種車	4	10511	1801-2400									TDA-5136
	1	其他特種車	4	10511	1801-2400									TDA-5160
	1	其他特種車	4	10512	1801-2400									TDA-5605
	1	其他特種車	4	10512	1801-2400									TDA-5665
	1	其他特種車	4	10512	1801-2400									TDA-5985
	1	其他特種車	4	10602	1801-2400									TDD-0807
	1	其他特種車	4	10603	1801-2400									TDD-1663
	1	其他特種車	4	10604	1801-2400									TDD-1858
	1	其他特種車	4	10604	1801-2400									TDD-1957
	1	其他特種車	4	10605	1801-2400									TDD-2732
	1	其他特種車	4	10605	1801-2400									TDD-2733
	1	其他特種車	4	10605	1801-2400									TDD-2985



臺北市公共運輸處  
公務車輛明細表

中華民國113年度

單位：新臺幣元

業務計畫 及工作計 畫名稱	車輛 數	車輛 種類	乘客 人數 (不含 司機)	購置 年月	汽缸總 排氣量 (立方 公分)	牌照稅 (全年)	燃料使 用費 (全年)	油料費(全年)			養 護 費	車輛 保 險 費	車輛 檢 驗 費	備註
								數量 (公升)	單價 (元)	金額				
	1	其他特種車	4	10606	1801-2400									TDD-3635
	1	其他特種車	4	10606	1801-2400									TDD-5013
	1	其他特種車	4	10606	1801-2400									TDD-5100
	1	其他特種車	4	10607	1801-2400									TDD-5390
	1	其他特種車	4	10607	1801-2400									TDD-5391
	1	其他特種車	4	10608	1801-2400									TDF-0283
	1	其他特種車	4	10610	1801-2400									TDF-1908
	1	其他特種車	4	10610	1801-2400									TDF-1985
	1	其他特種車	4	10610	1801-2400									TDF-2053
	1	其他特種車	4	10610	1801-2400									TDF-2072
	1	其他特種車	4	10611	1801-2400									TDF-3070
	1	其他特種車	4	10611	1801-2400									TDF-3106
	1	其他特種車	4	10612	1801-2400									TDF-3275
	1	其他特種車	4	10701	1801-2400									TDF-5506
	1	其他特種車	4	10703	1801-2400									TDF-6326
	1	其他特種車	4	10703	1801-2400									TDF-6572
	1	其他特種車	4	10703	1801-2400									TDF-6598
	1	其他特種車	4	10703	1801-2400									TDF-8162

臺北市公共運輸處  
公務車輛明細表

中華民國113年度

單位：新臺幣元

業務計畫 及工作計 畫名稱	車輛 數	車輛 種類	乘客 人數 (不含 司機)	購置 年月	汽缸總 排氣量 (立方 公分)	牌照稅 (全年)	燃料使 用費 (全年)	油料費(全年)			養 護 費	車輛 保 險 費	車輛 檢 驗 費	備註
								數量 (公升)	單價 (元)	金額				
	1	其他特種車	4	10704	1801-2400									TDF-8380
	1	其他特種車	4	10704	1801-2400									TDF-8505
	1	其他特種車	4	10704	1801-2400									TDF-8833
	1	其他特種車	4	10704	1801-2400									TDF-8839
	1	其他特種車	4	10707	1801-2400									TDG-1053
	1	其他特種車	4	10708	1801-2400									TDG-1532
	1	其他特種車	4	10708	1801-2400									TDG-1533
	1	其他特種車	4	10709	1801-2400									TDG-1811
	1	其他特種車	4	10709	1801-2400									TDG-2163
	1	其他特種車	4	10709	1801-2400									TDG-2193
	1	其他特種車	4	10709	1801-2400									TDG-2197
	1	其他特種車	4	10709	1801-2400									TDG-2300
	1	其他特種車	4	10709	1801-2400									TDG-2301
	1	其他特種車	4	10710	1801-2400									TDG-2328
	1	其他特種車	4	10710	1801-2400									TDG-2329
	1	其他特種車	4	10710	1801-2400									TDG-2330
	1	其他特種車	4	10710	1801-2400									TDG-2331
	1	其他特種車	4	10710	1801-2400									TDG-2332

臺北市公共運輸處  
公務車輛明細表

中華民國113年度

單位：新臺幣元

業務計畫 及工作計 畫名稱	車輛 數	車輛 種類	乘客 人數 (不含 司機)	購置 年月	汽缸總 排氣量 (立方 公分)	牌照稅 (全年)	燃料使 用費 (全年)	油料費(全年)			養 護 費	車輛 保 險 費	車輛 檢 驗 費	備註
								數量 (公升)	單價 (元)	金額				
	1	其他特種車	4	10710	1801-2400									TDG-2721
	1	其他特種車	4	10712	1801-2400									TDG-5009
	1	其他特種車	4	10712	1801-2400									TDG-5013
	1	其他特種車	4	10712	1801-2400									TDG-5015
	1	其他特種車	4	10712	1801-2400									TDG-5016
	1	其他特種車	4	10712	1801-2400									TDG-5061
	1	其他特種車	4	10712	1801-2400									TDG-5237
	1	其他特種車	4	10804	1801-2400									TDG-8601
	1	其他特種車	4	10805	1801-2400									TDG-9032
	1	其他特種車	4	10807	1801-2400									TDN-0192
	1	其他特種車	4	10807	1801-2400									TDN-0193
	1	其他特種車	4	10808	1801-2400									TDN-0836
	1	其他特種車	4	10808	1801-2400									TDN-0837
	1	其他特種車	4	10809	1801-2400									TDN-2015
	1	其他特種車	4	10810	1801-2400									TDN-2596
	1	其他特種車	4	10810	1801-2400									TDN-2927
	1	其他特種車	4	10810	1801-2400									TDN-2967
	1	其他特種車	4	10810	1801-2400									TDN-3070

臺北市公共運輸處  
公務車輛明細表

中華民國113年度

單位：新臺幣元

業務計畫 及工作計 畫名稱	車輛 數	車輛 種類	乘客 人數 (不含 司機)	購置 年月	汽缸總 排氣量 (立方 公分)	牌照稅 (全年)	燃料使 用費 (全年)	油料費(全年)			養 護 費	車輛 保 險 費	車輛 檢 驗 費	備註
								數量 (公升)	單價 (元)	金額				
	1	其他特種車	4	10811	1801-2400									TDN-5035
	1	其他特種車	4	10811	1801-2400									TDN-5396
	1	其他特種車	4	10811	1801-2400									TDN-5397
	1	其他特種車	4	10811	1801-2400									TDN-5398
	1	其他特種車	4	10811	1801-2400									TDN-5399
	1	其他特種車	4	10811	1801-2400									TDN-7560
	1	其他特種車	4	10811	1801-2400									TDN-7561
	1	其他特種車	4	10811	1801-2400									TDN-7562
	1	其他特種車	4	10812	1801-2400									TDN-8632
	1	其他特種車	4	10812	1801-2400									TDS-0869
	1	其他特種車	4	10901	1801-2400									TDN-9170
	1	其他特種車	4	10905	1801-2400									TDS-5718
	1	其他特種車	4	10905	1801-2400									TDS-5761
	1	其他特種車	4	10905	1801-2400									TDS-5793
	1	其他特種車	4	10905	1801-2400									TDS-5819
	1	其他特種車	4	10905	1801-2400									TDS-5923
	1	其他特種車	3	10906	1801-2400									BFP-5039
	1	其他特種車	4	10907	1801-2400									TDH-1715

臺北市公共運輸處  
公務車輛明細表

中華民國113年度

單位：新臺幣元

業務計畫 及工作計 畫名稱	車輛 數	車輛 種類	乘客 人數 (不含 司機)	購置 年月	汽缸總 排氣量 (立方 公分)	牌照稅 (全年)	燃料使 用費 (全年)	油料費(全年)			養 護 費	車輛 保 險 費	車輛 檢 驗 費	備註
								數量 (公升)	單價 (元)	金額				
	1	其他特種車	4	10907	1801-2400									TDL-3112
	1	其他特種車	4	10907	1801-2400									TDL-3165
	1	其他特種車	4	10908	1801-2400									TDL-3620
	1	其他特種車	4	10908	1801-2400									TDL-3697
	1	其他特種車	4	10910	1801-2400									TDP-0755
	1	其他特種車	4	10911	1801-2400									TDR-0691
	1	其他特種車	4	10912	1801-2400									TDR-0917
	1	其他特種車	4	10912	1801-2400									TDR-1128
	1	其他特種車	4	10912	1801-2400									TDR-1185
	1	其他特種車	4	11001	1801-2400									TDR-2082
	1	其他特種車	4	11003	1801-2400									TDU-3833
	1	其他特種車	4	11003	1801-2400									TDU-3878
	1	其他特種車	4	11005	1801-2400									TDU-6263
	1	其他特種車	4	11006	1801-2400									TDU-6550
	1	其他特種車	4	11006	1801-2400									TDU-6560
	1	其他特種車	4	11007	1801-2400									TDR-2118
	1	其他特種車	4	11007	1801-2400									TDR-2119
	1	其他特種車	4	11007	1801-2400									TDR-2120

臺北市公共運輸處  
公務車輛明細表

中華民國113年度

單位：新臺幣元

業務計畫 及工作計 畫名稱	車輛 數	車輛 種類	乘客 人數 (不含 司機)	購置 年月	汽缸總 排氣量 (立方 公分)	牌照稅 (全年)	燃料使 用費 (全年)	油料費(全年)			養 護 費	車輛 保 險 費	車輛 檢 驗 費	備註
								數量 (公升)	單價 (元)	金額				
	1	其他特種車	4	11007	1801-2400									TDR-2121
	1	其他特種車	4	11007	1801-2400									TDR-2122
	1	其他特種車	4	11007	1801-2400									TDR-2123
	1	其他特種車	4	11009	1801-2400									TDR-2128
	1	其他特種車	4	11009	1801-2400									TDR-2129
	1	其他特種車	4	11010	1801-2400									TDU-8137
	1	其他特種車	4	11011	1801-2400									TDR-2139
	1	其他特種車	4	11011	1801-2400									TDU-9170
	1	其他特種車	4	11011	1801-2400									TDU-9171
	1	其他特種車	4	11012	1801-2400									TDR-2150
	1	其他特種車	4	11012	1801-2400									TDR-2151
	1	其他特種車	4	11012	1801-2400									TDU-9632
	1	其他特種車	4	11012	1801-2400									TDU-9633
	1	其他特種車	4	11012	1801-2400									TDU-9721
	1	其他特種車	4	11101	1801-2400									TDR-2605
	1	其他特種車	4	11101	1801-2400									TDV-0331
	1	其他特種車	4	11103	1801-2400									TDR-2608
	1	其他特種車	4	11103	1801-2400									TDV-1893

臺北市公共運輸處  
公務車輛明細表

中華民國113年度

單位：新臺幣元

業務計畫及工作計畫名稱	車輛數	車輛種類	乘客人數(不含司機)	購置年月	汽缸總排氣量(立方公分)	牌照稅(全年)	燃料使用費(全年)	油料費(全年)			養護費	車輛保險費	車輛檢驗費	備註
								數量(公升)	單價(元)	金額				
	1	其他特種車	4	11103	1801-2400									TDV-1903
	1	其他特種車		11104	1801-2400									TDV-2183
	1	其他特種車	4	11105	1801-2400									TDR-2616
	1	其他特種車	4	11105	1801-2400									TDV-2890
	1	其他特種車	4	11105	1801-2400									TDV-2912
	1	其他特種車	4	11106	1801-2400									TDV-3371
	1	其他特種車	4	11107	1801-2400									TDR-2622
	1	其他特種車	4	11108	1801-2400									BQR-5735
	1	其他特種車	4	11108	1801-2400									BQR-5736
	1	其他特種車	4	11110	1801-2400									TDV-6282
	1	其他特種車	4	11110	1801-2400									TDV-6317
	1	其他特種車		11110	1801-2400									TDV-6383
	1	其他特種車	4	11110	1801-2400									TDV-6706
	1	其他特種車	4	11110	1801-2400									TDV-6707
	1	其他特種車		11111	1801-2400									TDV-7133
	1	其他特種車		11112	1801-2400									TDV-8032
	1	其他特種車	4	11202	1801-2400									TDV-2993
	1	重型電動公務機車	1	11210	逾5馬力 (hp)									汰換

臺北市公共運輸處  
公務車輛明細表

中華民國113年度

單位：新臺幣元

業務計畫 及工作計 畫名稱	車輛 數	車輛 種類	乘客 人數 (不含 司機)	購置 年月	汽缸總 排氣量 (立方 公分)	牌照稅 (全年)	燃料使 用費 (全年)	油料費(全年)			養 護 費	車輛 保 險 費	車輛 檢 驗 費	備註
								數量 (公升)	單價 (元)	金額				
	1	重型電動公 務機車	1	11310	逾5馬力 (hp)									汰換
		合計				40,810	23,340			112,873	151,667	11,228	2,100	



# 臺北市公共運輸處

## 繼續性計畫分年資金需求表

中華民國113年度

單位：新臺幣元

計畫項目	全程計畫 總金額	分年資金需求							備註
		以前年度 預算數	113年度	114年度	115年度	116年度	117年度	118年度以後	
總計	1,242,820,725	624,036,120	309,291,140	308,674,870	376,635	281,880	160,080	-	
運輸業管理	15,000,000	10,500,000	2,500,000	2,000,000	-	-	-	-	
公共運輸管理	15,000,000	10,500,000	2,500,000	2,000,000	-	-	-	-	
綜合規劃	15,000,000	10,500,000	2,500,000	2,000,000	-	-	-	-	
南港轉運站履約管理費	15,000,000	10,500,000	2,500,000	2,000,000	-	-	-	-	
一般建築及設備	1,227,820,725	613,536,120	306,791,140	306,674,870	376,635	281,880	160,080	-	
土地購置	1,224,740,280	612,420,000	306,160,000	306,160,280	-	-	-	-	
土地購置	1,224,740,280	612,420,000	306,160,000	306,160,280	-	-	-	-	
北投士林科技園區交通用地價購款	1,224,740,280	612,420,000	306,160,000	306,160,280	-	-	-	-	
其他設備	3,080,445	1,116,120	631,140	514,590	376,635	281,880	160,080	-	
其他設備	3,080,445	1,116,120	631,140	514,590	376,635	281,880	160,080	-	
109年個人電腦租賃費	682,650	399,600	199,800	83,250	-	-	-	-	總經費不含109及110年度已編列422,520元
110年個人電腦租賃費	414,195	187,560	93,780	93,780	39,075	-	-	-	總經費不含110年度已編列122,880元
111年個人電腦租賃費	991,800	351,480	174,000	174,000	174,000	118,320	-	-	
112年個人電腦租賃費	991,800	177,480	163,560	163,560	163,560	163,560	160,080	-	

# 臺北市公共運輸處

## 新興計畫分年資金需求表

中華民國113年度

單位：新臺幣元

計畫項目	全程計畫 總金額	分年資金需求							備註
		以前年度 預算數	113年度	114年度	115年度	116年度	117年度	118年度以後	
總計	14,500,000	-	4,350,000	10,150,000	-	-	-	-	
一般建築及設備	14,500,000	-	4,350,000	10,150,000	-	-	-	-	
營建工程	14,500,000	-	4,350,000	10,150,000	-	-	-	-	
其他修建工程	14,500,000	-	4,350,000	10,150,000	-	-	-	-	
貓空纜車動物園站增設電梯及出口廊道工程	14,500,000	-	4,350,000	10,150,000	-	-	-	-	

# 臺北市公共運輸處

## 市政白皮書計畫項目預算編列情形

中華民國113年度

單位：新臺幣元

綱要	類別	政策項目	計畫項目	113年度預算數
◎樂活宜居				
務實交通	二十五、北北基桃合作	27、加強北北基桃交通政策合作	基北北桃公共運輸定期票補貼款	900,000,000

## 歲出按職能及經

中華民國113

職能別分類	經濟性分類	經常支出							資本支出				
		受僱人員報酬	商購 品及 勞務 支出	債務利息	土地租金支出	經常移轉				投資及增資			
						對企業	對非 家庭利 及機 構間	對政府	對國外	經常支出合計	對營業基金	對非 營業特 種基金	對民間企業
總計		134,263	241,317		125	330,000	5,476,687	719,038		6,901,430			
01 一般公共事務													
02 防衛													
03 公共秩序與安全													
04 教育													
05 保健													
06 社會安全與福利		75	15,254				550			15,879			
07 住宅及社區服務													
08 娛樂、文化與宗教													
09 燃料與能源													
10 農、林、漁、牧業													
11 礦業、製造業及營造業													
12 運輸及通信		134,188	226,063		125	330,000	5,476,137	719,038		6,885,551			
13 其他經濟服務													
14 環境保護													
15 其他支出													

共運輸處

濟性綜合分類表

年度

單位：新臺幣千元

資本支出													
資本移轉				土地購入	無形資產購入	固定資本形成						資本支出合計	總計
對企業	對非營利及民間機構	對政府	對國外			住宅	非住宅房屋	營建工程	運輸工具	資訊軟體	其他設備及機器		
239,969				306,160		2,017	71,704	90		36,526		656,466	7,557,896
239,969				306,160		2,017	71,704	90		36,526		656,466	7,542,017