

年度-預算案

機關編號

10-214

中華民國 110 年度

## 臺北市總預算案

### 臺北市勞動力重建運用處單位預算

臺北市勞動力重建運用處 編



# 臺北市勞動力重建運用處

## 目次

中華民國 110 年度

一、預算總說明	第	1 頁
二、主要表		
(一)歲入預算表	第	5 頁
(二)歲出預算表	第	7 頁
三、附屬表		
(一)歲入項目說明提要與預算明細表	第	9 頁
(二)歲出計畫說明提要與各項費用明細表	第	13 頁
1. 一般行政		
行政管理	第	13 頁
2. 身障就業重建業務		
身障就業促進業務	第	19 頁
3. 外勞事務管理		
外勞諮詢及檢查業務	第	23 頁
4. 一般建築及設備		
營建工程	第	27 頁
其他設備	第	28 頁
(三)人事費分析表	第	29 頁
四、參考表		
(一)歲出一級用途別科目分析表	第	31 頁
(二)資本支出分析表	第	32 頁
(三)各項費用彙計表	第	33 頁
(四)人事費彙計表	第	35 頁
(五)約聘僱人員費用分析表	第	36 頁
(六)公務車輛明細表	第	37 頁
(七)繼續性計畫分年資金需求表	第	38 頁
(八)歲出按職能及經濟性綜合分類表	第	40 頁



# 一、預算總說明



# 臺北市勞動力重建運用處

## 預算總說明

中華民國 110 年度

### 一、現行法定職掌及組織系統圖：

(一) 機關主要職掌：本處係奉 101 年 12 月 30 日府法綜字第 10132618800 號令，於 102 年 1 月 1 日成立，辦理各項有關勞動力重建及運用業務。

(二) 內部分層業務：本處置處長 1 人、副處長 1 人、秘書 1 人，下設 4 課 4 室。預算員額 26 人，包括職員 20 人、技工 1 人、工友 2 人、駕駛 1 人、約僱 2 人。各課室職掌如下：

1. 身障管理課：掌理身心障礙者之就業與就業促進補助、身心障礙機構與團體方案補助推展、基金收支管理、定額進用差額補助費稽收、僱用獎勵、庇護性就業獎助推展、庇護工場許可管理、職業輔導評量、身障型社會企業、違反身心障礙者權益保障法處分、職業災害勞工服務及職業重建綜合業務等事項。

2. 身障輔助課：掌理職業重建就業服務、身心障礙者職業訓練、就業轉銜、職務再設計、視障者就業促進與非視障者按摩稽查、自力更生創業補助、職場溝通服務及人才培訓等事項。

3. 外勞檢查課：掌理移工之爭議協調、庇護安置、離境驗證、移工申訴、檢查、管理及權益維護等事項。

4. 外勞諮詢課：掌理仲介外國人私立就業服務機構管理、移工之入國通報、生活照護服務訪視、法令諮詢與宣導及休閒文化暨健康活動等事項。

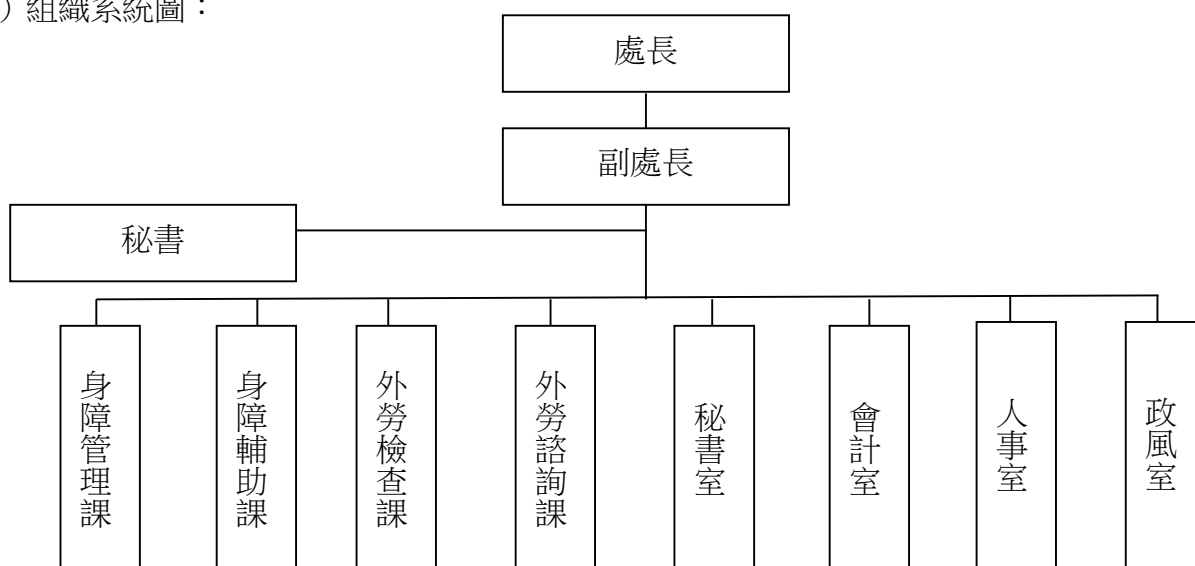
5. 秘書室：掌理研考、資訊、文書、印信、財產管理、出納、庶務、檔案管理、採購、職業安全衛生及不屬其他課室事項。

6. 會計室：依法辦理歲計、會計及統計事項。

7. 人事室：依法辦理人事管理事項。

8. 政風室：依法辦理政風事項。

### (三) 組織系統圖：



# 臺北市勞動力重建運用處

## 預算總說明

中華民國 110 年度

### 二、前年度及上年度已過期計畫實施及預算執行情形：

#### (一) 前年度計畫實施成果及決算辦理概況：

- 1.歲入預算編列 104,000 元，執行結果，決算數 405,349 元，占預算總額 389.76%。
- 2.歲出預算編列 88,897,000 元，執行結果，決算數 83,405,288 元，占預算總額 93.82%，賸餘數 5,491,712 元。

#### (二) 上年度已過期間（109 年 1 月至 5 月）計畫實施及預算執行情形：

- 1.歲入預算編列 218,000 元，截至 109 年 5 月底止，分配數 75,000 元，實收數 146,576 元，占預算數 67.24%，占分配數 195.43%。
- 2.歲出預算編列 90,837,000 元，截至 109 年 5 月底止，分配數 33,244,000 元，預算執行數為 29,974,128 元（含預付款 12,300,000 元），占預算數 33%，占分配數 90.16%。

### 三、本年度施政(業務及工作)計畫重點及預算提要：

#### (一) 本年度計畫重點及預期績效：

- 1.辦理各項身心障礙者就業促進計畫，提升臺北市身心障礙者就業促進服務績效。
- 2.積極辦理職業災害勞工個案主動服務，對於因職業災害造成家庭功能失調或生活陷困之職災勞工及家庭，結合各項服務資源與跨專業的合作，協助勞工與其家庭重建。
- 3.為提升公共服務效率及品質，在評估其可行性下，就本市移工業務現況、人力配置等面向檢視，並配合長照 2.0 政策，辦理聘用外籍看護工技能再提升雇主安心計畫，藉由建立完善補充訓練課程，提升本市外籍家庭看護工技能。另以照顧者家庭需求為切入點，辦理聘僱移工家庭安心支持計畫，關懷聘用移工之家庭，以公私部門協力合作的模式擴增服務，提供從照顧者家庭及其移工之多元連續服務，期能提升本市移工及照顧者家庭需求與生活品質，並即時獲得相關資訊，並透過家戶資料蒐集及委託專業人員分析，建立本市聘僱移工家庭樣態分析，並偵測出高風險，以發展介入服務，期能更完整的服務聘僱移工家庭。
- 4.積極保障移工勞動權益，透過專業協調人制度之建立妥處勞雇爭議案件，對於受侵害之移工給予陪同訊問之服務以保障其權益，且配合相關單位查察失聯移工、不實廣告、未經許可而從事就業服務業務或從事許可以外工作者，並加強宣導防制人口販運基本認知，期達到遏阻人口販運行為之發生。
- 5.加強行政人員專業知能及服務態度訓練，以提升為民服務品質及效能。
- 6.運用電腦科技規劃推動本處整體資訊，藉此縮短各業務作業流程，提升行政效率。

#### (二) 本年度預算提要及成本估計：

- 1.歲入部分：編列 303,000 元，包括租金收入 97,000 元，其他雜項收入 206,000 元。
- 2.歲出部分：編列 93,098,000 元，包括經常門 65,636,000 元，資本門 27,462,000 元。  
(1)一般行政共列 29,699,000 元，包括人事費 24,808,000 元，業務費 4,891,000 元。



# 臺北市勞動力重建運用處

## 預算總說明

中華民國 110 年度

- (2)身障就業重建業務共列 21,952,000 元，包括業務費 9,487,000 元，獎補助費 12,465,000 元。
- (3)外勞事務管理編列業務費 13,985,000 元。
- (4)一般建築及設備共列 27,462,000 元，包括營建工程 27,408,000 元，其他設備 54,000 元。

本 頁 空 白

## 二、主 要 表



# 臺北市勞動力重建運用處

## 歲入預算表

中華民國110年度

單位：新臺幣千元

款	項	目	節	名稱及編號	本年度預算數			上年度預算數	前年度決算數	本年度與上年度比較	說明
					合計	經常門	資本門				
				合 計	303	303	-	218	405	85	
02				0400000000 罰款及賠償收入	-	-	-	-	76	-	
	066			0410214000 臺北市勞動力重建運用處	-	-	-	-	76	-	
		01		04102140300 賠償收入	-	-	-	-	76	-	
			01	04102140301 一般賠償收入	-	-	-	-	76	-	-前年度決算數係廠商違約罰款收入，本年度及上年度均無預算數。
03				0500000000 規費收入	-	-	-	-	0	-	
	061			0510214000 臺北市勞動力重建運用處	-	-	-	-	0	-	
		01		05102140300 使用規費收入	-	-	-	-	0	-	
			01	05102140303 資料使用費	-	-	-	-	0	-	-前年度決算數係民眾申請資料查閱費收入，本年度及上年度均無預算數。
04				0700000000 財產收入	97	97	-	11	121	86	
	069			0710214000 臺北市勞動力重建運用處	97	97	-	11	121	86	
		01		07102140100 財產孳息	97	97	-	11	11	86	
			01	07102140102 權利金	-	-	-	-	0	-	-前年度決算數係辦理社會企業專案服務及營運計畫(大安加油站、市民加油站及榮星游泳池)權利金收入，本年度及上年度均無預算數。
			02	07102140103 租金收入	97	97	-	11	11	86	86 本年度預算數內容與上年度之比較如下： 1.市府1樓珍愛按摩坊場地租金收入44,820元，較上年度增加35,340元。 2.永樂按摩小站場地租金收入51,800元，較上年度增加50,419元。
		02		07102140500 廢舊物資售價	-	-	-	-	110	-	
			01	07102140501 廢舊物資售價	-	-	-	-	110	-	-前年度決算數係借物網拍賣收入，本年度及上年度均無預算數。

臺北市勞動力重建運用處

歲入預算表

中華民國110年度

單位：新臺幣千元

款	項	目	節	名稱及編號	本年度預算數			上年度預算數	前年度決算數	本年度與上年度比較	說明
					合計	經常門	資本門				
08				12000000000 其他收入	206	206	-	207	208	-1	
	066			12102140000 臺北市勞動力重建運用處	206	206	-	207	208	-1	
		01		12102140200 雜項收入	206	206	-	207	208	-1	
			01	12102140210 其他雜項收入	206	206	-	207	208	-1	本年度預算數內容與上年度之比較如下： 1.ENJOY臺北餐廳水電費收入188,220元，較上年度減少1,776元。 2.其餘其他雜項收入合共16,860元，較上年度無增減。

# 臺北市勞動力重建運用處

## 歲出預算表

中華民國110年度

單位：新臺幣千元

科 目				本年度預算數			上年度 預算數	前年度 決算數	本年度與 上年度比較	說 明	
款	項	目	節	名稱及編號	合計	經常門					資本門
10				00100000000 臺北市政府勞動局主管	93,098	65,636	27,462	90,837	83,404	2,261	
	005			00102140000 臺北市勞動力重建 運用處	93,098	65,636	27,462	90,837	83,404	2,261	
		01		64102140100 一般行政	29,699	29,699	-	30,501	27,730	-802	
			01	64102140101 行政管理	29,699	29,699	-	30,501	27,730	-802	本年度預算數內容與上年度之比較如下： 1.人事費24,808,000元，較上年度減列528,000元，依實際需要核實編列。 2.其他合共4,891,000元，較上年度減列274,000元。
			02	64102140800 身障就業重建業務	21,952	21,952	-	21,932	17,867	20	
			01	64102140801 身障就業促進 業務	21,952	21,952	-	21,932	17,867	20	本年度預算數內容與上年度之比較如下： 1.公有場地地價稅5,038,677元，較上年度增列146,886元。 2.辦理庇護工場評鑑及招標評選等相關專家學者出席費382,500元，較上年度增列102,500元。 3.配合國際身障日及各項節慶之身障就業促進宣導活動(含表揚典禮、專刊編輯等)1,700,000元，較上年度增列150,000元。 4.減列委託辦理職業重建個案管理對身障者生活品質效益研究案900,000元。 5.其他合共14,830,823元，較上年度增列520,614元。
			03	64102141000 外勞事務管理	13,985	13,985	-	10,933	10,283	3,052	
			01	64102141001 外勞諮詢及檢 查業務	13,985	13,985	-	10,933	10,283	3,052	本年度預算數內容與上年度之比較如下： 1.新增聘僱移工家庭照顧需求研究計畫1,045,000元。 2.新增專家學者及通(翻)譯人員交通費22,500元。 3.辦理聘用外籍看護工技能提升雇主安心計畫5,000,000元，較上年度增列2,000,000元。 4.其他合共7,917,500元，較上年度減列15,500元。
			04	64102149000 一般建築及設備	27,462	-	27,462	27,471	27,524	-9	
			01	64102149002 營建工程	27,408	-	27,408	27,408	27,408	-	本年度編列價購萬華車站大樓BOT案公益樓層27,408,000元，本計畫係106-110年度繼續性計畫。
			02	64102149004 其他設備	54	-	54	63	116	-9	本年度編列個人電腦租賃費如列數。

本 頁 空 白



# 三、附 屬 表



# 臺北市勞動力重建運用處

## 歲入項目說明提要與預算明細表

經常門

中華民國110年度

單位：新臺幣元

	來源別子目及 細目與編號	承辦單位	預算金額
財產孳息—租金收入	07102140103 財產孳息-租金收入	身障輔助課	97,000元
歲入項目說明	<p>一、項目內容： 1.市府1樓珍愛按摩坊場地租金收入。 2.永樂按摩小站場地租金收入。</p> <p>二、法令依據： 依據臺北市市有公用房地提供使用行政契約書辦理。</p> <p>三、計算方法： 1.市府1樓珍愛按摩坊場地租金收入44,820元x1年=44,820元。 2.永樂按摩小站場地租金收入51,800元x1年=51,800元。</p> <p>四、實施進度： 自110年1月1日起至110年12月31日止。</p> <p>五、完成方法： 依有關規定解繳市庫。</p> <p>六、預期成果： 增加市庫收入。</p>		
財產孳息—租金收入			

臺北市勞動力重建運用處  
歲入項目說明提要與預算明細表

經常門

中華民國110年度

單位：新臺幣元

科目名稱及編號	單位	數量	單價	預算數	說明及收入依據
合計				97,000	
07102140103 租金收入	年	1	44,820	44,820	市府1樓珍愛按摩坊場地租金收入。 收入依據：依據臺北市市有公用房地提供使用行政契約書辦理。
	年	1	51,800	51,800	永樂按摩小站場地租金收入。 收入依據：依據臺北市市有公用房地提供使用行政契約書辦理。
	年	1	380	380	配合預算編列至千元，增列進位數380元。 收入依據：

財產孳息—租金收入

財產孳息—租金收入

# 臺北市勞動力重建運用處

## 歲入項目說明提要與預算明細表

經常門

中華民國110年度

單位：新臺幣元

	來源別子目及 細目與編號	12102140210 雜項收入-其他雜項收入	承辦單位	身障管理課、身障 輔助課	預算金額	
雜項收入—其他雜項收入					206,000元	雜項收入—其他雜項收入
歲入項目說明	<p>一、項目內容： 1.ENJOY臺北餐廳水電費收入。 2.市府1樓珍愛按摩坊水電費收入。</p> <p>二、法令依據： 1.依據臺北市勞動力重建運用處委託經營管理ENJOY臺北餐廳庇護工場契約書辦理。 2.依據臺北市市有公用房地使用行政契約書辦理。</p> <p>三、計算方法： 1.ENJOY臺北餐廳水電費收入：15,685元x12月=188,220元。 2.市府1樓珍愛按摩坊水電費收入：1,405元x12月=16,860元。</p> <p>四、實施進度： 自110年1月1日起至110年12月31日止。</p> <p>五、完成方法： 依有關規定解繳市庫。</p> <p>六、預期成果： 增加市庫收入。</p>					

臺北市勞動力重建運用處  
歲入項目說明提要與預算明細表

經常門

中華民國110年度

單位：新臺幣元

科目名稱及編號	單位	數量	單價	預算數	說明及收入依據
合計				206,000	
12102140210 其他雜項收入	月	12	15,685	188,220	ENJOY臺北餐廳水電費收入。 收入依據：依據臺北市勞動力重建運用處委託經營管理ENJOY臺北餐廳庇護工場契約書辦理。
	月	12	1,405	16,860	市府1樓珍愛按摩坊水電費收入。 收入依據：依據臺北市市有公用房地使用行政契約書辦理。
	年	1	920	920	配合預算編列至千元，增列進位數920元。 收入依據：

雜項收入—其他雜項收入

雜項收入—其他雜項收入

# 臺北市勞動力重建運用處

## 歲出計畫說明提要與各項費用明細表

中華民國110年度

單位：新臺幣元

一般行政 — 行政管理	業務計畫及工作計畫 名稱與編號	64102140101 一般行政-行政管理	承辦 單位	秘書室、會計室、人事 室、政風室	預算 金額	29,699,000元	一般行政 — 行政管理
歲出計畫 說明	<p>一、計畫內容： 辦理會計、政風、人事、研考、總務、資訊管理等業務。</p> <p>二、預期成果： 1.務期行政配合施政工作，以利業務順利推展；各項配置條件與業務職能，可以適切配合實際需要完成，以充分發揮本機關基本功能。 2.切實做到預算事前控制、事後審核，務期達成預算與計畫配合。 3.依法如期完成各項人事管理工作，以利機關業務之遂行。 4.增進員工熟悉政風法令、培養知法守法精神，培養員工保密警覺，防止公務機密外洩，端正政風、澄清吏治，提升政府清廉形象，維護機關設施、人員安全，防範意外事件。</p>						
	分支計畫及用途別科目	單位	數量	單價	預算數	說 明	
	合計				29,699,000	較上年度預算數30,501,000元，減少802,000元。	
	01人員維持費				24,808,000	較上年度預算數25,336,000元，減少528,000元。	
	1000 人事費				24,808,000		
	1015 法定編制人員待遇				14,078,928		
		年	1	14,078,928	14,078,928	職員20人薪津(詳人事費分析表)。	
	1020 約聘僱人員待遇				837,984		
		年	1	837,984	837,984	約僱人員2人薪津(詳人事費分析表)。	
	1025 技工及工友待遇				1,590,480		
		年	1	1,590,480	1,590,480	職工4人工資(詳人事費分析表)。	
	1030 獎金				3,668,136		
		年	1	1,573,388	1,573,388	依考績法規定核發之獎金。	
		年	1	2,094,748	2,094,748	依規定核發之年終工作獎金。	

# 臺北市勞動力重建運用處

## 歲出計畫說明提要與各項費用明細表

中華民國110年度

單位：新臺幣元

分支計畫及用途別科目	單位	數量	單價	預算數	說明	
1035 其他給與	年	1	416,000	416,000	休假補助費。	
	人、月、段	5×12×1	630	37,800	員工上下班交通費。	
	人、月、段	20×12×2	630	302,400	員工上下班交通費。	
	1040 加班值班費	年	1	231,895	231,895	本處員工辦理各項業務超時加班費。
	年	1	659,617	659,617	不休假出勤加班費。	
	1050 退休離職儲金	年	1	1,268,940	1,268,940	提撥退撫基金。
	年	1	52,272	52,272	提撥約聘人員退休準備金。	
	年	1	95,436	95,436	提撥勞工退休準備金。	
	1055 保險	年	1	861,444	861,444	職員及職工健保費。
	年	1	39,480	39,480	約僱人員健保費。	
年	1	437,736	437,736	職員公保費。		
年	1	161,076	161,076	職工勞保費。		
年	1	68,376	68,376	約僱人員勞保費。		
02一般業務				4,731,000	較上年度預算數5,005,000元，減少274,000元。	
2000 業務費				4,731,000		
2006 水電費	月	12	6,000	72,000	水費。	
	年	1	1,100,000	1,100,000	電費。	
2009 通訊費	年	1	161,113	161,113	公務電話費。	
	年	1	100,000	100,000	寄發公文用郵資。	
2018 資訊服務費	年	1	59,954	59,954	電腦設備硬體維護服務費。	



# 臺北市勞動力重建運用處

## 歲出計畫說明提要與各項費用明細表

中華民國110年度

單位：新臺幣元

分支計畫及用途別科目	單位	數量	單價	預算數	說明
2021 其他業務租金	年	1	15,680	15,680	套裝軟體。
	月、輛	12×1	3,500	42,000	租用公務車停車費。
2024 稅捐及規費				12,820	
2027 保險費	年	1	7,120	7,120	公務車輛使用牌照稅(詳公務車輛明細表)。
	年	1	4,800	4,800	公務車輛燃料使用費(詳公務車輛明細表)。
	年	1	900	900	公務車輛檢驗費(詳公務車輛明細表)。
	年	1	2,483	2,483	公務車輛保險費(詳公務車輛明細表)。
2036 按日按件計資酬金				88,000	
2051 物品	年	1	48,000	48,000	建物公共安全檢查、消防設備檢修申報費。
	節	18	2,000	36,000	辦理文書講習及各項教育訓練等外聘講師鐘點費。
	節	2	2,000	4,000	辦理消防講習外聘講師鐘點費。
	年	1	58,000	58,000	辦理各項業務用傳真機等耗材。
2054 一般事務費	年	1	105,956	105,956	辦理綜合事務業務所需辦公用品。
	年	1	36,000	36,000	電腦耗材。
	年	1	35,891	35,891	公務車輛油料費(詳公務車輛明細表)。
	年	1	24,000	24,000	資訊用品及零組件(新增)。
	年	1	39,520	39,520	研考業務表冊及為民服務考核等相關經費。
	臺、月、張	2×12×9600	0.6	138,240	影印機使用費。

一般行政—行政管理

一般行政—行政管理

# 臺北市勞動力重建運用處

## 歲出計畫說明提要與各項費用明細表

中華民國110年度

單位：新臺幣元

分支計畫及用途別科目	單位	數量	單價	預算數	說 明
2063 房屋建築養護費	坪、月	744.5×12	50	446,700	辦公大樓清潔維持費。
	年	1	290,010	290,010	辦公室保全費(含機械保全)。
	年	1	20,000	20,000	辦公室美化等費用。
	年	1	60,000	60,000	工作檢討會及相關會報所需經費。
	坪、月	744.5×12	120	1,072,080	大樓管理費。
	人、月	20×12	360	86,400	統籌業務費，按職員每人每月360元編列。
	人、月	2×12	120	2,880	統籌業務費，按約聘僱人員每人每月120元編列。
	人、月	4×12	50	2,400	統籌業務費，按駕駛、技工、工友每人每月50元編列。
	年	1	9,600	9,600	外勞庇護中心60坪房舍修繕費(依規定30坪以內5,100元，每增加1坪增列150元)。
	年	1	83,105	83,105	萬華車站大樓BOT案公益樓層744.5坪修繕費(依規定30坪以內4,510元，每增加1坪增列110元)。
2066 車輛及辦公器具養護費	年	1	23,056	23,056	各項辦公器具維護費(含液晶投影機、數位電子交換器、傳真機等)。
	年	1	49,000	49,000	公務車輛養護費(詳公務車輛明細表)。
	年	1	136,840	136,840	水電空調保養費。
2069 設施及機械設備養護費	年	1	200,552	200,552	各項設施及機械設備養護費。
	年	1	136,840	136,840	水電空調保養費。
2084 短程車資	年	1	4,320	4,320	赴各單位短程洽公交通費。
	人次	144	30	4,320	赴各單位短程洽公交通費。
2093 特別費	年	1	152,400	152,400	處長特別費。
	月	12	12,700	152,400	處長特別費。

一般行政—行政管理

一般行政—行政管理

# 臺北市勞動力重建運用處

## 歲出計畫說明提要與各項費用明細表

中華民國110年度

單位：新臺幣元

	分支計畫及用途別科目	單位	數量	單價	預算數	說明	
一般行政—行政管理	05會計業務				41,000	較上年度預算數41,000元，無增減。	
	2000 業務費				41,000		
	2054 一般事務費				39,920		
		本	116	250	29,000	印製預算書表。	
		年	1	10,920	10,920	印製各種帳冊及會計用報表。	
	2084 短程車資				1,080		
		人次	36	30	1,080	辦理會計業務短程洽公交通費。	
	06人事業務					89,000	較上年度預算數89,000元，無增減。
	2000 業務費					89,000	
	2054 一般事務費					79,000	
		年	1	10,000	10,000	刻職名章、橡皮章。	
		年	1	9,600	9,600	印製人事業務報表。	
		人、年	26×1	2,000	52,000	文康活動費。	
		人次	74	100	7,400	甄審及考績委員會等會議逾時誤餐餐盒費用。	
	2069 設施及機械設備養護費					10,000	
	年	1	10,000	10,000	刷卡機維護費。		
07政風業務					30,000	較上年度預算數30,000元，無增減。	
2000 業務費					30,000		
2009 通訊費					2,400		
	月	12	200	2,400	業務用郵資費。		
2036 按日按件計資酬金					12,000		
	節	6	2,000	12,000	辦理政風法令講習講師鐘點費。		
2054 一般事務費					14,100		
	月	12	500	6,000	政風業務用刊物及文具紙張		

臺北市勞動力重建運用處

歲出計畫說明提要與各項費用明細表

中華民國110年度

單位：新臺幣元

分支計畫及用途別科目	單位	數量	單價	預算數	說明
2084 短程車資	年	1	8,100	8,100	等。 政風工作會議或活動雜支等。
	人次	50	30	1,500 1,500	政風業務短程洽公交通費。

一般行政—行政管理

一般行政—行政管理

# 臺北市勞動力重建運用處

## 歲出計畫說明提要與各項費用明細表

中華民國110年度

單位：新臺幣元

身障就業重建業務—身障就業促進業務

身障就業重建業務—身障就業促進業務

業務計畫及工作計畫名稱與編號	64102140801 身障就業重建業務-身障就業促進業務	承辦單位	身障管理課、身障輔助課	預算金額	21,952,000元
----------------	----------------------------------	------	-------------	------	-------------

歲出計畫說明	<p>一、計畫內容：</p> <ol style="list-style-type: none"> <li>1.辦理身心障礙者就業促進業務。</li> <li>2.辦理身心障礙者定額進用管理業務及強制執行事宜。</li> <li>3.辦理身心障礙者權益保障法第46條第5項機關稽查工作及視障者按摩業輔導相關業務。</li> <li>4.辦理庇護工場及社會企業產品推廣活動、推動品牌行銷及相關宣導活動，以宣導身心障礙者就業促進事項，增進社會大眾對身障者就業潛能之認識，進而促進身心障礙者就業。</li> <li>5.辦理職業災害勞工個案主動服務業務。</li> <li>6.辦理職業災害勞工個案訪視、轉介、資源連結等事宜。</li> <li>7.辦理相關職業災害勞工宣導會或活動。</li> </ol> <p>二、預期成果：</p> <ol style="list-style-type: none"> <li>1.落實身心障礙者權益保障法有關4,000餘家公私立義務機關(構)定額進用管理、辦理視障按摩稽查及視障者就業促進等工作。</li> <li>2.透過各項宣導擴大社會對身心障礙者之認識，並藉配合各項節日之宣導活動，使社會大眾重視身障就業議題。</li> <li>3.提供立即性個案服務，並協助後續職業災害勞工復工。</li> <li>4.提供職業災害勞工及其家庭完整之服務並加強相關宣導，提升整體服務品質。</li> </ol>
--------	--

分支計畫及用途別科目	單位	數量	單價	預算數	說明
合計				21,952,000	較上年度預算數21,932,000元，增加20,000元。
02推廣身心障礙者就業服務				21,661,000	較上年度預算數21,643,000元，增加18,000元。
2000 業務費				9,196,000	
2006 水電費				10,000	
	年	1	5,000	5,000	公有房舍水費。
	年	1	5,000	5,000	公有房舍電費。
2009 通訊費				75,210	
	件	5	462	2,310	辦理視障按摩稽查強制執行郵資。
	件	3,875	8	31,000	辦理身障業務郵資。
	件	4,000	8	32,000	寄發宣導手冊郵資。
	月、件	10×11	90	9,900	辦理身障業務快遞費。
2021 其他業務租金				748,716	
	月	12	62,393	748,716	公有房舍場地租金。
2024 稅捐及規費				5,408,673	

# 臺北市勞動力重建運用處

## 歲出計畫說明提要與各項費用明細表

中華民國110年度

單位：新臺幣元

分支計畫及用途別科目	單位	數量	單價	預算數	說明	
身障就業重建業務—身障就業促進業務	年	1	366,996	366,996	公有場地房屋稅，明細如下： 一、Enjoy臺北餐廳：73,302元。 二、大安、市民、建和、建忠、忠孝：166,965元。 三、富陽1店、富陽2店：19,242元。 四、捷運古亭、善導寺、南勢角、大直、南港展覽館：19,074元。 五、北投地熱谷：6,433元。 六、市府1樓珍愛按摩服務坊:20,708元。 七、永樂按摩小站:50,565元。 八、建北加油站:10,707元。	
	年	1	5,038,677	5,038,677	公有場地地價稅，明細如下： 一、Enjoy臺北餐廳:89,889元。 二、大安、市民、建和、建忠、忠孝：3,533,651元。 三、富陽1店、富陽2店:42,704元。 四、捷運古亭、善導寺、南港展覽館、南勢角、大直：13,978元。 五、北投地熱谷：8,658元。 六、市府1樓珍愛按摩服務坊:24,325元。 七、永樂按摩小站：1,991元。 八、建北加油站:1,323,481元。	
	年	1	3,000	3,000	公有場地契約公證或認證等規費。	
	2036 按日按件計資酬金	人次	153	2,500	382,500	辦理庇護工場評鑑及招標評選等相關專家學者出席費。
		人次	6	500	3,000	辦理庇護工場評鑑等業務外縣市專家學者交通費。
2054 一般事務費	時	200	500	100,000	職場聽打服務費。	
	年	1	10,000	10,000	公有房舍管理費。	

身障就業重建業務—身障就業促進業務

身障就業重建業務—身障就業促進業務

# 臺北市勞動力重建運用處

## 歲出計畫說明提要與各項費用明細表

中華民國110年度

單位：新臺幣元

分支計畫及用途別科目	單位	數量	單價	預算數	說明	
身障就業重建業務—身障就業促進業務	人次	150	100	15,000	辦理各項會議及活動逾時誤餐餐盒費用。	
	份	30	150	4,500	印製視障者點字文件。	
	份	500	2	1,000	印製稽查勸導單、罰單及繳款單。	
	年	1	33,681	33,681	辦理視障按摩稽查與輔導等業務文宣品及文具用品。	
	年	1	620,000	620,000	配合年節(春節、中秋節等)辦理庇護工場產品行銷活動、臺北市政府各級機關採購競賽活動等費用。	
	年	1	1,700,000	1,700,000	配合國際身障日及各項節慶之身障就業促進宣導活動(含表揚典禮、專刊編輯等)。	
	年	1	41,500	41,500	珍愛按摩坊按摩小站保全費等。	
	人次	222	100	22,200	辦理推廣身心障礙者就業服務活動及會議逾時誤餐餐盒費用。	
	2072 國內旅費	人、天	2×1	1,550	3,100	赴外縣市出差旅費。
	2084 短程車資	人次	564	30	16,920	辦理推廣身心障礙者就業服務短程洽公共交通費。
4000 獎補助費				12,465,000		
4040 對國內團體之捐助	年	1	12,000,000	12,000,000	補助庇護工場庇護性就業服務計畫案。	
4085 獎勵及慰問	人次	6	5,000	30,000	庇護工場優秀服務人員獎金(2年1編)。	
	年	1	435,000	435,000	庇護工場評鑑獎金(預計評鑑優等11名x每家30,000元及甲等21名x每家5,000元)(2年1編)。	
03職業災害個案訪視及宣導事宜				291,000	較上年度預算數289,000元，增加2,000元。	

身障就業重建業務—身障就業促進業務

# 臺北市勞動力重建運用處

## 歲出計畫說明提要與各項費用明細表

中華民國110年度

單位：新臺幣元

分支計畫及用途別科目	單位	數量	單價	預算數	說明
2000 業務費				291,000	
2009 通訊費				19,050	
	部、月	1×12	760	9,120	公務電話費。
	年	1	9,930	9,930	辦理職業災害勞工個案主動服務業務郵資。
2021 其他業務租金				30,000	
	場	1	30,000	30,000	辦理宣導活動場地設備等租金。
2036 按日按件計資酬金				25,000	
	人次	4	2,500	10,000	辦理相關會議專家學者出席費。
	人次	6	500	3,000	聘外縣市專家學者參與職業災害勞工宣導交通費。
	節	6	2,000	12,000	辦理相關會議講師鐘點費。
2054 一般事務費				212,300	
	人次	100	100	10,000	辦理各項會議逾時誤餐餐盒費用。
	年	1	4,300	4,300	辦理各項福利業務用文具紙張。
	年	1	50,000	50,000	辦理相關會議、課程等雜支費用。
	年	1	100,000	100,000	辦理宣導活動場地佈置、茶水、攝影及相關雜支等。
	年	1	48,000	48,000	印製文宣資料及宣導品等。
2072 國內旅費				4,650	
	人、天	3×1	1,550	4,650	赴外縣市出差旅費。

身障就業重建業務—身障就業促進業務

身障就業重建業務—身障就業促進業務



# 臺北市勞動力重建運用處

## 歲出計畫說明提要與各項費用明細表

中華民國110年度

單位：新臺幣元

外勞事務管理 — 外勞諮詢及檢查業務	業務計畫及工作計畫 名稱與編號	64102141001 外勞事務管理-外勞諮詢及檢查業務	承辦 單位	外勞諮詢課、外勞檢查課	預算 金額	13,985,000元	外勞事務管理 — 外勞諮詢及檢查業務
歲出計畫說明	<p>一、計畫內容： 提供移工法令諮詢及爭議協調，並辦理文化交流活動及加強移工管理與訪察。</p> <p>二、預期成果： 建立完整精確之移工管理及輔導制度，促進雇主與移工之勞資關係，避免形成社會問題。</p>						
分支計畫及用途別科目		單位	數量	單價	預算數	說 明	
合計					13,985,000	較上年度預算數10,933,000元，增加3,052,000元。	
04諮詢及訪視					13,269,000	較上年度預算數10,225,000元，增加3,044,000元。	
2000 業務費					13,269,000		
2009 通訊費		份	2,500	28	70,000	移工業務郵資。	
2036 按日按件計資酬金		人次	17	2,500	42,500	辦理移工文化活動及相關標案等評(審)選委員出席費。	
		節	12	2,000	24,000	聘僱移工雇主法令宣導活動等之講師鐘點費。	
		千字	20	2,000	40,000	辦理移工文化活動及相關標案等相關翻譯費(印尼語、泰國語、越南語、菲律賓語翻譯中文)。	
		千字	147	200	29,400	辦理移工文化活動及相關標案等相關活動作品審查費。	
2039 委辦費					11,845,000		

# 臺北市勞動力重建運用處

## 歲出計畫說明提要與各項費用明細表

中華民國110年度

單位：新臺幣元

分支計畫及用途別科目	單位	數量	單價	預算數	說 明
2054 一般事務費	年	1	1,000,000	1,000,000	配合移工文化共融等相關活動。 一、場地租借及布置費：150,000元。 二、活動服務費：360,000元。 三、活動保險費：40,000元。 四、宣導行銷費用：300,000元。 五、行政管理費：100,000元。 六、雜支：50,000元。
	年	1	5,000,000	5,000,000	辦理聘用外籍看護工技能提升雇主安心計畫。 一、照護員、通譯人員及工作人員等人事費:4,185,480元。 二、文宣、廣宣費及訓練證明印製費:331,170元。 三、教材及翻譯費:79,800元。 四、餐費、保險費及車費:126,200元。 五、資料處理、郵電及宣導品:142,350元。 六、活動相關費用:135,000元。
	年	1	4,800,000	4,800,000	臺北市聘僱移工家庭安心支持計畫。 一、專業人員人事費：3,455,460元。 二、家庭活動費：200,000元。 三、通譯費：432,000元。 四、文件編印費：200,000元。 五、辦公場地租金：300,000元。 六、活動場地租金：32,000元。 七、管理費：180,540元。
	年	1	1,045,000	1,045,000	聘僱移工家庭照顧需求研究計畫(新增)。
	年	1	52,370	52,370	辦理移工諮詢及訪視業務所需文具用品及紙張等相關用品。
	年	1	150,000	150,000	移工法令權益宣導及檢查業務等文宣品。
				1,215,470	

外勞事務管理 | 外勞諮詢及檢查業務

外勞事務管理 | 外勞諮詢及檢查業務

# 臺北市勞動力重建運用處

## 歲出計畫說明提要與各項費用明細表

中華民國110年度

單位：新臺幣元

分支計畫及用途別科目	單位	數量	單價	預算數	說明	
外勞事務管理——外勞諮詢及檢查業務	人次	18	100	1,800	辦理諮詢及訪視業務逾時誤餐餐盒費用。	
	年	1	56,300	56,300	聘僱移工雇主法令宣導活動費用(含資料印製、會場佈置費、茶點費及雜支等)。	
	年	1	100,000	100,000	辦理移工健康關懷活動。	
	年	1	855,000	855,000	辦理移工生活關懷手冊、移工法令刊物及移工藝文作品等編製印刷等。	
	2072 國內旅費				1,550	
		人、天	1×1	1,550	1,550	赴外縣市出差旅費。
	2084 短程車資				1,080	
		人次	36	30	1,080	辦理諮詢及訪視短程洽公共交通費。
	05 檢查及爭議處理				716,000	較上年度預算數708,000元，增加8,000元。
	2000 業務費				716,000	
2036 按日按件計資酬金				450,500		
	人次	160	1,000	160,000	移工勞工爭議協處暨維護移工權益計畫專業協調人出席費。	
	人次	9	2,000	18,000	移工業務相關活動出席費。	
	節	80	2,000	160,000	移工業務相關研習會、活動、課程、工作坊等之講師鐘點費。	
	小時	300	300	90,000	印尼、越南、菲律賓語通(翻譯)費。	
	人次	45	500	22,500	專家學者及通(翻譯)人員交通費(新增)。	
2051 物品				50,000		
	年	1	50,000	50,000	移工緊急避難用品。	
2054 一般事務費				211,790		
	年	1	4,710	4,710	文具用品及紙張等。	

外勞事務管理——外勞諮詢及檢查業務

# 臺北市勞動力重建運用處

## 歲出計畫說明提要與各項費用明細表

中華民國110年度

單位：新臺幣元

分支計畫及用途別科目	單位	數量	單價	預算數	說明	
外勞事務管理——外勞諮詢及檢查業務	人次	400	100	40,000	辦理各項移工業務相關活動及會議逾時誤餐餐盒費用。	
	年	1	94,960	94,960	勞雇權益維護暨移工查察業務法令研習會活動費用(含防制人口販運、職能提升暨爭議協調、移工查察業務觀摩及維護移工權益宣導等活動相關費用)。	
	年	1	54,120	54,120	移工爭議協處暨維護移工權益計畫(含印製費、場地佈置費、茶點費、雜費等)。	
	年	1	18,000	18,000	移工業務相關活動費用(含印製費、場地佈置費、茶點費、雜費等)。	
	2072 國內旅費				1,550	
		人、天	1x1	1,550	1,550	赴外縣市出差旅費。
2084 短程車資				2,160		
	人次	72	30	2,160	辦理檢查及爭議處理短程洽公共交通費。	

外勞事務管理——外勞諮詢及檢查業務

# 臺北市勞動力重建運用處

## 歲出計畫說明提要與各項費用明細表

中華民國110年度

單位：新臺幣元

一般建築及設備—營建工程	業務計畫及工作計畫名稱與編號	64102149002 一般建築及設備-營建工程	承辦單位	秘書室	預算金額	27,408,000元	一般建築及設備—營建工程
歲出計畫說明	<p>一、計畫內容： 價購萬華車站大樓BOT案公益樓層。</p> <p>二、預期成果： 為配合本府「北區門戶」發展構想，本處辦公處所遷離原址進駐萬華車站公益樓層集中辦公，以提升民眾洽公便利性與同仁辦公效率。</p>						
	分支計畫及用途別科目	單位	數量	單價	預算數	說 明	
	合計				27,408,000	較上年度預算數27,408,000元，無增減。	
	01房屋購置				27,408,000	較上年度預算數27,408,000元，無增減。	
	3000 設備及投資				27,408,000	01價購萬華車站大樓BOT案公益樓層	
	3010 房屋建築及設備費				27,408,000		
		式	1	27,408,000	27,408,000	(1)萬華車站大樓BOT案公益樓層建物(本建物係臺北市市有財產開發基金出資參建取得之公益樓層，本處價購1450.15坪，每坪94,500元) (2)本計畫為106-110年度繼續性計畫，總價購款137,039,175元，除至上年度已編列109,631,670元外，本年度續編最後1年經費27,407,505元並增列進位數495元，其各年度資金需求詳如後附分年資金需求表。	

# 臺北市勞動力重建運用處

## 歲出計畫說明提要與各項費用明細表

中華民國110年度

單位：新臺幣元

一般建築及設備—其他設備	業務計畫及工作計畫 名稱與編號	64102149004 一般建築及設備-其他設備	承辦 單位	秘書室	預算 金額	54,000元	一般建築及設備—其他設備
歲出計畫說明	<p>一、計畫內容： 個人電腦租賃費(分年編列)。</p> <p>二、預期成果： 改善工作環境，充實設備，提高工作效率。</p>						
	分支計畫及用途別科目	單位	數量	單價	預算數	說 明	
	合計				54,000	較上年度預算數63,000元，減少9,000元。	
	04其他設備				54,000	較上年度預算數63,000元，減少9,000元。	
	3000 設備及投資				54,000		
	3030 資訊軟硬體設備費				53,304		
		臺月	24	491	11,784	109年筆記型電腦租賃費(分年編列)。	
		臺月	24	450	10,800	109年桌上型電腦租賃費(分年編列)。	
		臺年	4	7,680	30,720	110年個人電腦租賃費(分年編列)。	
	3035 雜項設備費				696		
		年	1	696	696	配合預算編列至千元，增列進位數696元。	

# 臺北市勞動力重建運用處

## 人 事 費 分 析 表

中華民國110年度

0464010100-國民就業支出-一般行政-行政管理

單位：新臺幣元

類別	預算員額	全年度人事費											備註	
		民意代表待遇	政務人員待遇	法定編制人員待遇	約聘僱人員待遇	技工及工友待遇	獎金	其他給與	加班值班費	退休退職給付	退休離職儲金	保險		合計
合計	26			14,078,928	837,984	1,590,480	3,668,136	756,200	891,512		1,416,648	1,568,112	24,808,000	
正式員額	20			14,078,928			3,115,445	320,000	588,864		1,268,940	1,215,552	20,587,729	
職員	20			14,078,928			3,115,445	320,000	588,864		1,268,940	1,215,552	20,587,729	
約聘僱人員	2				837,984		104,748	32,000	30,624		52,272	110,952	1,168,580	
技工	1					412,500	120,312	16,000	11,529		24,756	72,984	658,081	
駕駛	1					412,500	120,313	16,000	28,600		24,756	62,400	664,569	
工友	2					765,480	207,318	32,000			45,924	106,224	1,156,946	
其他人事費								340,200	231,895				572,095	

本 頁 空 白



## 四、參 考 表



臺北市勞動力重建運用處  
歲出一級用途別科目分析表

中華民國110年度

單位：新臺幣千元

名稱及編號	合計	經常支出						資本支出					
		人事費	業務費	獎補助費	債務費	預備金	小計	人事費	業務費	設備及投資	獎補助費	預備金	小計
合計	93,098	24,808	28,363	12,465			65,636			27,462			27,462
64102140000 國民就業支出	93,098	24,808	28,363	12,465			65,636			27,462			27,462
64102140100 一般行政	29,699	24,808	4,891				29,699						
64102140101 行政管理	29,699	24,808	4,891				29,699						
64102140800 身障就業重建業務	21,952		9,487	12,465			21,952						
64102140801 身障就業促進業務	21,952		9,487	12,465			21,952						
64102141000 外勞事務管理	13,985		13,985				13,985						
64102141001 外勞諮詢及檢查業務	13,985		13,985				13,985						
64102149000 一般建築及設備	27,462								27,462				27,462
64102149002 營建工程	27,408								27,408				27,408
64102149004 其他設備	54								54				54

臺北市勞動力重建運用處

資本支出分析表

中華民國110年度

單位：新臺幣千元

名稱及編號	合計	設備及投資								其他資本支出	
		土地	房屋建築及設備	公共建設及設施	機械設備	運輸設備	資訊軟體設備	雜項設備	權利		投資
合計	27,462		27,408				53	1			
64102149000 一般建築及設備	27,462		27,408				53	1			
64102149002 營建工程	27,408		27,408								
64102149004 其他設備	54						53	1			

# 臺北市勞動力重建運用處

## 各項費用彙計表

中華民國110年度

單位：新臺幣元

工作計畫名稱及編號	64102140101 行政管理	64102140801 身障就業促進 業務	64102141001 外勞諮詢及檢 查業務	64102149002 營建工程	64102149004 其他設備	合 計
第一、二級用途別 科目名稱及編號						
合 計	29,699,000	21,952,000	13,985,000	27,408,000	54,000	93,098,000
100000人事費	24,808,000					24,808,000
101500法定編制人員待遇	14,078,928					14,078,928
102000約聘僱人員待遇	837,984					837,984
102500技工及工友待遇	1,590,480					1,590,480
103000獎金	3,668,136					3,668,136
103500其他給與	756,200					756,200
104000加班值班費	891,512					891,512
105000退休離職儲金	1,416,648					1,416,648
105500保險	1,568,112					1,568,112
200000業務費	4,891,000	9,487,000	13,985,000			28,363,000
200600水電費	1,172,000	10,000				1,182,000
200900通訊費	263,513	94,260	70,000			427,773
201800資訊服務費	75,634					75,634
202100其他業務租金	42,000	778,716				820,716
202400稅捐及規費	12,820	5,408,673				5,421,493
202700保險費	2,483					2,483
203600按日按件計資酬金	100,000	510,500	586,400			1,196,900
203900委辦費			11,845,000			11,845,000
205100物品	259,847		50,000			309,847
205400一般事務費	2,291,250	2,660,181	1,427,260			6,378,691
206300房屋建築養護費	92,705					92,705
206600車輛及辦公器具養護費	72,056					72,056
206900設施及機械設備養護費	347,392					347,392
207200國內旅費		7,750	3,100			10,850
208400短程車資	6,900	16,920	3,240			27,060
209300特別費	152,400					152,400
300000設備及投資				27,408,000	54,000	27,462,000
301000房屋建築及設備費				27,408,000		27,408,000
303000資訊軟硬體設備費					53,304	53,304
303500雜項設備費					696	696

臺北市勞動力重建運用處

各項費用彙計表

中華民國110年度

單位：新臺幣元

工作計畫名稱及編號	64102140101 行政管理	64102140801 身障就業促進 業務	64102141001 外勞諮詢及檢 查業務	64102149002 營建工程	64102149004 其他設備	合 計
第一、二級用途別 科目名稱及編號						
400000獎補助費		12,465,000				12,465,000
404000對國內團體之捐助		12,000,000				12,000,000
408500獎勵及慰問		465,000				465,000

# 臺北市勞動力重建運用處

## 人 事 費 彙 計 表

中華民國110年度

單位：新臺幣元

類別	預算員額	全年度人事費											備註	
		民意代表待遇	政務人員待遇	法定編制人員待遇	約聘僱人員待遇	技工及工友待遇	獎金	其他給與	加班值班費	退休退職給付	退休離職儲金	保險		合計
合計	26			14,078,928	837,984	1,590,480	3,668,136	756,200	891,512		1,416,648	1,568,112	24,808,000	
正式員額	20			14,078,928			3,115,445	320,000	588,864		1,268,940	1,215,552	20,587,729	
職員	20			14,078,928			3,115,445	320,000	588,864		1,268,940	1,215,552	20,587,729	
約聘僱人員	2				837,984		104,748	32,000	30,624		52,272	110,952	1,168,580	
技工	1					412,500	120,312	16,000	11,529		24,756	72,984	658,081	
駕駛	1					412,500	120,313	16,000	28,600		24,756	62,400	664,569	
工友	2					765,480	207,318	32,000			45,924	106,224	1,156,946	
其他人事費								340,200	231,895				572,095	

臺北市勞動力重建運用處

約聘僱人員費用分析表

中華民國110年度

單位：新臺幣元

科 目				約聘人員 (人*月)	約僱人員 (人*月)	全年度預算數	說 明
款	項	目	節				
						1,168,580	包括約聘僱人員待遇837,984元、年終工作獎金104,748元、不休假加班費30,624元、保險費110,952元、離職儲金52,272元及休假補助32,000元。
10						1,168,580	
	005					1,168,580	
		01				1,168,580	
			01			1,168,580	
					2x12	1,168,580	280薪點2人。



# 臺北市勞動力重建運用處

## 公務車輛明細表

中華民國110年度

單位：新臺幣元

業務計畫 及工作計 畫名稱	車輛 數	車輛 種類	乘客 人數 (不含 司機)	購置 年月	汽缸總 排氣量 (立方 公分)	牌照稅 (全年)	燃料使 用費 (全年)	油料費(全年)			養 護 費	車輛 保 險 費	車輛 檢 驗 費	備註
								數量 (公升)	單價 (元)	金額				
一般行政 行政管理		現有車輛												
	1	小客車	4	10201	1798	7,120	4,800	852	24.1	20,533	49,000	2,483	900	
								972	15.8	15,358				AAD-2617 油氣雙燃料車
		合計				7,120	4,800			35,891	49,000	2,483	900	

# 臺北市勞動力重建運用處

## 繼續性計畫分年資金需求表

中華民國110年度

單位：新臺幣元

計畫項目	全程計畫 總金額	分年資金需求							備註
		以前年度 預算數	110年度	111年度	112年度	113年度	114年度	115年度以後	
總計	137,039,175	109,631,670	27,407,505	-	-	-	-	-	
一般建築及設備	137,039,175	109,631,670	27,407,505	-	-	-	-	-	
營建工程	137,039,175	109,631,670	27,407,505	-	-	-	-	-	
房屋購置	137,039,175	109,631,670	27,407,505	-	-	-	-	-	
價購萬華車站 大樓BOT案 公益樓層	137,039,175	109,631,670	27,407,505	-	-	-	-	-	市議會審定總價構 款137,039,175元， 截至本年度累計編 列137,039,670元， 其中495元無需執 行。

本 頁 空 白

臺北市勞動力  
歲出按職能及經

中華民國110

職能別分類	經濟性分類	經常支出							資本支出							
		受僱人員報酬	購買商品及勞務支出	債務利息	土地租金支出	經常移轉			經常支出合計	投資及增資						
						對企業	對非營利及民間機構	對政府		對國外	對營業基金	對非營業特種基金	對民間企業			
總計		26,005	27,166						12,465				65,636			
01 一般公共事務																
02 防衛																
03 公共秩序與安全																
04 教育																
05 保健																
06 社會安全與福利																
07 住宅及社區服務																
08 娛樂、文化與宗教																
09 燃料與能源																
10 農、林、漁、牧業																
11 礦業、製造業及營造業																
12 運輸及通信																
13 其他經濟服務		26,005	27,166						12,465				65,636			
14 環境保護																
15 其他支出																

# 重建運用處

## 濟性綜合分類表

年度

單位：新臺幣千元

資本支出													總計	
資本移轉				土地購入	無形資產購入	固定資本形成						資本支出合計		
對企業	對非營利及民間機構	對政府	對國外			住宅	非住宅房屋	營建工程	運輸工具	資訊軟體	其他設備及機器			土地改良
							27,408					54	27,462	93,098
								27,408				54	27,462	93,098