

年度-預算案

機關編號

10-214

中華民國 111 年度

## 臺北市總預算案

### 臺北市勞動力重建運用處單位預算

臺北市勞動力重建運用處 編

# 臺北市勞動力重建運用處

## 目次

中華民國 111 年度

一、預算總說明	第	1 頁
二、主要表		
(一)歲入預算表	第	5 頁
(二)歲出預算表	第	7 頁
三、附屬表		
(一)歲入項目說明提要與預算明細表	第	9 頁
(二)歲出計畫說明提要與各項費用明細表	第	13 頁
1. 一般行政		
行政管理	第	13 頁
2. 身障就業重建業務		
身障就業促進業務	第	19 頁
3. 外勞事務管理		
外勞諮詢及檢查業務	第	23 頁
4. 一般建築及設備		
營建工程	第	27 頁
其他設備	第	28 頁
(三)人事費分析表	第	30 頁
四、參考表		
(一)歲出一級用途別科目分析表	第	31 頁
(二)資本支出分析表	第	32 頁
(三)各項費用彙計表	第	33 頁
(四)人事費彙計表	第	35 頁
(五)約聘僱人員費用分析表	第	36 頁
(六)公務車輛明細表	第	37 頁
(七)繼續性計畫分年資金需求表	第	38 頁
(八)新興計畫分年資金需求表	第	39 頁
(九)歲出按職能及經濟性綜合分類表	第	40 頁

# 一、預算總說明

# 臺北市勞動力重建運用處

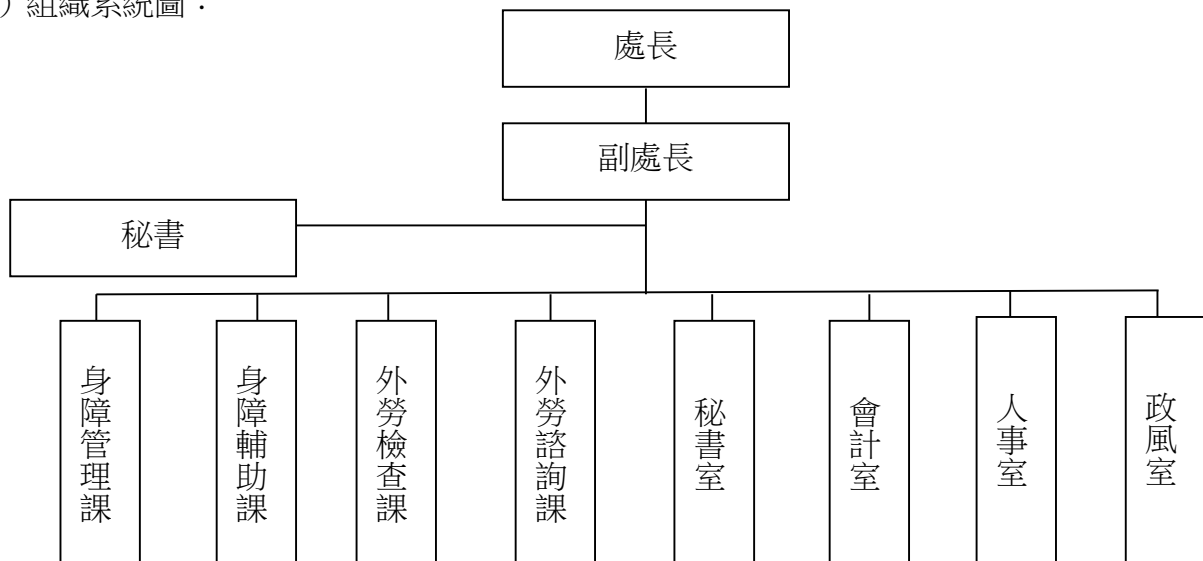
## 預算總說明

中華民國 111 年度

### 一、現行法定職掌及組織系統圖：

- (一) 機關主要職掌：本處係奉 101 年 12 月 30 日府法綜字第 10132618800 號令，於 102 年 1 月 1 日成立，辦理各項有關勞動力重建及運用業務。
- (二) 內部分層業務：本處置處長 1 人、副處長 1 人、秘書 1 人，下設 4 課 4 室。預算員額 26 人，包括職員 20 人、技工 1 人、工友 2 人、駕駛 1 人、約僱 2 人。各課室職掌如下：
1. 身障管理課：掌理身心障礙者之就業與就業促進補助、身心障礙機構與團體方案補助推展、基金收支管理、定額進用差額補助費稽收、僱用獎勵、庇護性就業獎助推展、庇護工場許可管理、職業輔導評量、身障型社會企業、違反身心障礙者權益保障法處分、職業災害勞工服務及職業重建綜合業務等事項。
  2. 身障輔助課：掌理職業重建就業服務、身心障礙者職業訓練、就業轉銜、職務再設計、視障者就業促進與非視障者按摩稽查、自力更生創業補助、職場溝通服務及人才培訓等事項。
  3. 外勞檢查課：掌理移工之爭議協調、庇護安置、離境驗證、移工申訴、檢查、管理及權益維護等事項。
  4. 外勞諮詢課：掌理仲介外國人私立就業服務機構管理、移工之入國通報、生活照護服務訪視、法令諮詢與宣導及休閒文化暨健康活動等事項。
  5. 秘書室：掌理研考、資訊、文書、印信、財產管理、出納、庶務、檔案管理、採購、職業安全衛生及不屬其他課室事項。
  6. 會計室：依法辦理歲計、會計及統計事項。
  7. 人事室：依法辦理人事管理事項。
  8. 政風室：依法辦理政風事項。

### (三) 組織系統圖：



# 臺北市勞動力重建運用處

## 預算總說明

中華民國 111 年度

### 二、前年度及上年度已過期計畫實施及預算執行情形：

#### (一) 前年度計畫實施成果及決算辦理概況：

- 1.歲入預算編列 218,000 元，執行結果，決算數 316,188 元，占預算總額 145.04%。
- 2.歲出預算編列 90,837,000 元，動支各類員工待遇準備 265,257 元，調整後預算總額為 91,102,257 元，執行結果，決算數 87,773,161 元，占預算總額 96.35%，賸餘數 3,329,096 元。

#### (二) 上年度已過期間（110 年 1 月至 6 月）計畫實施及預算執行情形：

- 1.歲入預算編列 303,000 元，截至 110 年 6 月底止，分配數 154,000 元，實收數 121,412 元，占預算數 40.07%，占分配數 78.84%。
- 2.歲出預算編列 92,761,000 元，動支第一預備金 400,000 元，調整後預算總額為 93,161,000 元，截至 110 年 6 月底止，分配數 61,766,000 元，預算執行數為 58,206,826 元（含預付款 12,377,897 元），占預算數 62.48%，占分配數 94.24%。

### 三、本年度施政(業務及工作)計畫重點及預算提要：

#### (一) 本年度計畫重點及預期績效：

- 1.辦理各項身心障礙者就業促進計畫，提升臺北市身心障礙者就業促進服務績效。
- 2.積極辦理職業災害勞工個案主動服務，對於因職業災害造成家庭功能失調或生活陷困之職災勞工及家庭，結合各項服務資源與跨專業的合作，協助勞工與其家庭重建。
- 3.為提升公共服務效率及品質，在評估其可行性下，就本市移工業務現況、人力配置等面向檢視，並配合長照 2.0 政策，辦理聘用外籍看護工技能再提升雇主安心計畫，藉由建立完善補充訓練課程，提升本市外籍家庭看護工技能。另以照顧者家庭需求為切入點，辦理聘僱移工家庭安心支持計畫，關懷聘用移工之家庭，以公私部門協力合作的模式擴增服務，提供從照顧者家庭及其移工之多元連續服務，期能提升本市移工及照顧者家庭需求與生活品質，並即時獲得相關資訊，並透過家戶資料蒐集及委託專業人員分析，建立本市聘僱移工家庭樣態分析，並偵測出高風險，以發展介入服務，期能更完整的服務聘僱移工家庭。
- 4.積極保障移工勞動權益，透過專業協調人制度之建立妥處勞雇爭議案件，對於受侵害之移工給予陪同訊問之服務以保障其權益，且配合相關單位查察失聯移工、不實廣告、未經許可而從事就業服務業務或從事許可以外工作者，並加強宣導防制人口販運基本認知，期達到遏阻人口販運行為之發生。
- 5.加強行政人員專業知能及服務態度訓練，以提升為民服務品質及效能。
- 6.運用電腦科技規劃推動本處整體資訊，藉此縮短各業務作業流程，提升行政效率。

#### (二) 本年度預算提要及成本估計：

- 1.歲入部分：編列 284,000 元，包括租金收入 97,000 元，其他雜項收入 187,000 元。
- 2.歲出部分：編列 76,738,000 元，包括經常門 68,668,000 元，資本門 8,070,000 元。

# 臺北市勞動力重建運用處

## 預算總說明

中華民國 111 年度

- (1)一般行政共列 29,223,000 元，包括人事費 25,058,000 元，業務費 4,165,000 元。
- (2)身障就業重建業務共列 19,285,000 元，包括業務費 7,285,000 元，獎補助費 12,000,000 元。
- (3)外勞事務管理編列業務費 20,160,000 元。
- (4)一般建築及設備共列 8,070,000 元，包括營建工程 8,000,000 元，其他設備 70,000 元。

本 頁 空 白

## 二、主 要 表



臺北市勞動力重建運用處

歲入預算表

中華民國111年度

單位：新臺幣千元

科 目				本年度預算數			上年度 預算數	前年度 決算數	本年度與 上年度比較	說 明	
款	項	目	節	名稱及編號	合計	經常門					資本門
				合 計	284	284	-	303	315	-19	
02				0400000000 罰款及賠償收入	-	-	-	-	7	-	
	066			04102140000 臺北市勞動力重建運 用處	-	-	-	-	7	-	
		01		04102140300 賠償收入	-	-	-	-	7	-	
			01	04102140301 一般賠償收入	-	-	-	-	7	-	前年度決算數係廠商違約 罰款收入，本年度及上年 度均無預算數。
03				05000000000 規費收入	-	-	-	-	0	-	
	060			05102140000 臺北市勞動力重建運 用處	-	-	-	-	0	-	
		01		05102140300 使用規費收入	-	-	-	-	0	-	
			01	05102140303 資料使用費	-	-	-	-	0	-	前年度決算數係民眾申請 資料查閱費收入，本年度 及上年度均無預算數。
04				07000000000 財產收入	97	97	-	97	113	-	
	068			07102140000 臺北市勞動力重建運 用處	97	97	-	97	113	-	
		01		07102140100 財產孳息	97	97	-	97	72	-	
			01	07102140102 權利金	-	-	-	-	0	-	前年度決算數係辦理社會 企業專案服務及營運計畫 (大安加油站、市民加油站 及榮星游泳池)權利金收 入，本年度及上年度均無 預算數。
			02	07102140103 租金收入	97	97	-	97	72	-	本年度預算數內容較上年 度無增減。

臺北市勞動力重建運用處

歲入預算表

中華民國111年度

單位：新臺幣千元

款	項	目	節	名稱及編號	本年度預算數			上年度 預算數	前年度 決算數	本年度與 上年度比較	說 明
					合計	經常門	資本門				
			02	07102140500 廢舊物資售價	-	-	-	-	41	-	
			01	07102140501 廢舊物資售價	-	-	-	-	41	-	前年度決算數係借物網拍賣收入，本年度及上年度均無預算數。
08				12000000000 其他收入	187	187	-	206	195	-19	
	068			12102140000 臺北市勞動力重建運用處	187	187	-	206	195	-19	
			01	12102140200 雜項收入	187	187	-	206	195	-19	
			01	12102140201 收回以前年度歲出	-	-	-	-	9	-	前年度決算數係收回借物網拍賣手續費及管理費，本年度及上年度均無預算數。
			02	12102140210 其他雜項收入	187	187	-	206	186	-19	本年度預算數內容與上年度之比較如下： 1.ENJOY臺北餐廳水電費收入169,500元，較上年度減少18,720元。 2.市府1樓珍愛按摩坊水電費收入16,860元，較上年度無增減。

# 臺北市勞動力重建運用處

## 歲出預算表

中華民國111年度

單位：新臺幣千元

款	項	目	節	名稱及編號	本年度預算數			上年度預算數	前年度決算數	本年度與上年度比較	說明
					合計	經常門	資本門				
10				0010000000 臺北市政府勞動局主管	76,738	68,668	8,070	92,761	87,773	-16,023	
	005			0010214000 臺北市勞動力重建運用處	76,738	68,668	8,070	92,761	87,773	-16,023	
		01		6410214010 一般行政	29,223	29,223	-	29,567	29,203	-344	
			01	64102140101 行政管理	29,223	29,223	-	29,567	29,203	-344	本年度預算數內容與上年度之比較如下： 1.人事費25,058,000元，較上年度增加250,000元，依實際需要核實編列。 2.其他合共4,165,000元，較上年度減少594,000元。
		02		64102140800 身障就業重建業務	19,285	19,285	-	21,821	20,491	-2,536	
			01	64102140801 身障就業促進業務	19,285	19,285	-	21,821	20,491	-2,536	本年度預算數內容與上年度之比較如下： 1.公有場地地價稅3,337,471元，較上年度減少1,701,206元。 2.辦理庇護工場評鑑及招標評選等相關專家學者出席費70,000元，較上年度減少312,500元。 3.減列庇護工場評鑑獎金(2年1編)435,000元。 4.其他合共15,877,529元，較上年度減少87,294元。
		03		64102141000 外勞事務管理	20,160	20,160	-	13,913	10,609	6,247	
			01	64102141001 外勞諮詢及檢查業務	20,160	20,160	-	13,913	10,609	6,247	本年度預算數內容與上年度之比較如下： 1.配合移工文化共融等相關活動3,500,000元，較上年度增加2,500,000元。 2.臺北市聘僱移工家庭安心支持計畫9,600,000元，較上年度增加4,800,000元。 3.減列聘僱移工家庭照顧需求研究計畫1,045,000元。 4.其他合共7,060,000元，較上年度減少8,000元。
		04		64102149000 一般建築及設備	8,070	-	8,070	27,460	27,470	-19,390	

臺北市勞動力重建運用處

歲出預算表

中華民國111年度

單位：新臺幣千元

科 目				本年度預算數			上年度 預算數	前年度 決算數	本年度與 上年度比較	說 明	
款	項	目	節	合計	經常門	資本門					
			01	64102149002 營建工程	8,000	-	8,000	27,408	27,408	-19,408	本年度編列榮星游泳池設備更新工程如列數。  18 本年度編列個人電腦租賃費如列數。
			02	64102149004 其他設備	70	-	70	52	62		

# 三、附 屬 表

# 臺北市勞動力重建運用處

## 歲入項目說明提要與預算明細表

經常門

中華民國111年度

單位：新臺幣元

	來源別子目及 細目與編號	承辦單位	預算金額	
財產孳息—租金收入	07102140103 財產孳息-租金收入	身障輔助課	97,000元	財產孳息—租金收入
歲入項目說明	<p>一、項目內容： 1.市府1樓珍愛按摩坊場地租金收入。 2.永樂按摩小站場地租金收入。</p> <p>二、法令依據： 依據臺北市市有公用房地使用行政契約書辦理。</p> <p>三、計算方法： 1.市府1樓珍愛按摩坊場地租金收入44,820元x1年=44,820元。 2.永樂按摩小站場地租金收入51,800元x1年=51,800元。</p> <p>四、實施進度： 自111年1月1日起至111年12月31日止。</p> <p>五、完成方法： 依有關規定解繳市庫。</p> <p>六、預期成果： 增加市庫收入。</p>			

# 臺北市勞動力重建運用處

## 歲入項目說明提要與預算明細表

經常門

中華民國111年度

單位：新臺幣元

	科目名稱及編號	單位	數量	單價	預算數	說明及收入依據
財產孳息—租金收入	合計				97,000	
	07102140103 租金收入	年	1	44,820	44,820	市府1樓珍愛按摩坊場地租金收入。 收入依據：依據臺北市市有公用房地使用行政契約書辦理。
		年	1	51,800	51,800	永樂按摩小站場地租金收入。 收入依據：依據臺北市市有公用房地使用行政契約書辦理。
		年	1	380	380	配合預算編列至千元，增列進位數380元。 收入依據：

財產孳息—租金收入

# 臺北市勞動力重建運用處

## 歲入項目說明提要與預算明細表

經常門

中華民國111年度

單位：新臺幣元

	來源別子目及 細目與編號	承辦單位	預算金額
雜項收入—其他雜項收入	12102140210 雜項收入-其他雜項收入	身障管理課、身障 輔助課	187,000元
歲入項目說明	<p>一、項目內容： 1.ENJOY臺北餐廳水電費收入。 2.市府1樓珍愛按摩坊水電費收入。</p> <p>二、法令依據： 1.依據臺北市勞動力重建運用處委託經營管理ENJOY臺北餐廳庇護工場契約書辦理。 2.依據臺北市市有公用房地使用行政契約書辦理。</p> <p>三、計算方法： 1.ENJOY臺北餐廳水電費收入：14,125元X12月=169,500元。 2.市府1樓珍愛按摩坊水電費收入：1,405元X12月=16,860元。</p> <p>四、實施進度： 自111年1月1日起至111年12月31日止。</p> <p>五、完成方法： 依有關規定解繳市庫。</p> <p>六、預期成果： 增加市庫收入。</p>		

雜項收入—其他雜項收入



臺北市勞動力重建運用處  
歲入項目說明提要與預算明細表

經常門

中華民國111年度

單位：新臺幣元

科目名稱及編號	單位	數量	單價	預算數	說明及收入依據
合計				187,000	
12102140210 其他雜項收入	月	12	14,125	169,500	ENJOY臺北餐廳水電費收入。 收入依據：依據臺北市勞動力重建運用處委託經營管理ENJOY臺北餐廳庇護工場契約書辦理。
	月	12	1,405	16,860	市府1樓珍愛按摩坊水電費收入。 收入依據：依據臺北市市有公用房地使用行政契約書辦理。
	年	1	640	640	配合預算編列至千元，增列進位數640元。 收入依據：

雜項收入—其他雜項收入

雜項收入—其他雜項收入

# 臺北市勞動力重建運用處

## 歲出計畫說明提要與各項費用明細表

中華民國111年度

單位：新臺幣元

一般行政 — 行政管理	業務計畫及工作計畫 名稱與編號	64102140101 一般行政-行政管理	承辦 單位	秘書室、會計室、人事 室、政風室	預算 金額	29,223,000元	一般行政 — 行政管理
歲出計畫 說明	<p>一、計畫內容： 辦理會計、政風、人事、研考、總務、資訊管理等。</p> <p>二、預期成果： 1.務期行政配合施政工作，以利業務順利推展；各項配置條件與業務職能，可以適切配合實際需要完成，以充分發揮本機關基本功能。 2.切實做到預算事前控制、事後審核，務期達成預算與計畫配合。 3.依法如期完成各項人事管理工作，以利機關業務之遂行。 4.增進員工熟悉政風法令、培養知法守法精神，培養員工保密警覺，防止公務機密外洩，端正政風、澄清吏治，提升政府清廉形象，維護機關設施、人員安全，防範意外事件。</p>						
	分支計畫及用途別科目	單位	數量	單價	預算數	說 明	
	合計				29,223,000	較上年度預算數29,567,000元，減少344,000元。	
	01人員維持費				25,058,000	較上年度預算數24,808,000元，增加250,000元。	
	1000 人事費				25,058,000		
	1015 法定編制人員待遇				14,443,080		
		年	1	14,443,080	14,443,080	職員20人薪津(詳人事費分析表)。	
	1020 約聘僱人員待遇				837,984		
		年	1	837,984	837,984	約僱人員2人薪津(詳人事費分析表)。	
	1025 技工及工友待遇				1,590,480		
		年	1	1,590,480	1,590,480	職工4人工資(詳人事費分析表)。	
	1030 獎金				3,301,331		
		年	1	1,447,351	1,447,351	依考績法規定核發之獎金。	
		年	1	1,853,980	1,853,980	依規定核發之年終工作獎金。	

# 臺北市勞動力重建運用處

## 歲出計畫說明提要與各項費用明細表

中華民國111年度

單位：新臺幣元

分支計畫及用途別科目	單位	數量	單價	預算數	說明
1035 其他給與	年	1	416,000	416,000	休假補助費。
	人、月	15×12	630	113,400	員工上下班交通費。
	人、月	3×12	1,008	36,288	員工上下班交通費。
	人、月	1×12	1,176	14,112	員工上下班交通費。
	人、月	7×12	1,260	105,840	員工上下班交通費。
1040 加班值班費	年	1	231,895	231,895	本處員工辦理各項業務超時加班費。
	年	1	659,617	659,617	不休假出勤加班費。
1050 退休離職儲金	年	1	1,497,161	1,497,161	提撥退撫基金。
	年	1	52,272	52,272	提撥約聘人員退休準備金。
	年	1	95,436	95,436	提撥勞工退休準備金。
1055 保險	年	1	938,064	938,064	職員及職工健保費。
	年	1	42,696	42,696	約僱人員健保費。
	年	1	442,596	442,596	職員公保費。
	年	1	168,324	168,324	職工勞保費。
	年	1	71,424	71,424	約僱人員勞保費。
02一般業務				4,017,000	較上年度預算數4,608,000元，減少591,000元。
2000 業務費				4,017,000	
2006 水電費	月	12	3,500	42,000	水費。
	年	1	700,000	700,000	電費。
2009 通訊費	年	1	100,013	100,013	公務電話費。
	年	1	100,000	100,000	寄發公文用郵資。

臺北市勞動力重建運用處

歲出計畫說明提要與各項費用明細表

中華民國111年度

單位：新臺幣元

分支計畫及用途別科目	單位	數量	單價	預算數	說明
2018 資訊服務費	年	1	86,007	95,807	電腦設備硬體維護服務費。
	年	1	9,800	9,800	
2021 其他業務租金	月、輛	12x1	3,500	42,000	租用公務車停車費。
				42,000	
2024 稅捐及規費	年	1	7,120	12,820	公務車輛使用牌照稅(詳公務車輛明細表)。
	年	1	4,800	4,800	公務車輛燃料使用費(詳公務車輛明細表)。
	年	1	900	900	公務車輛檢驗費(詳公務車輛明細表)。
2027 保險費	年	1	2,483	2,483	公務車輛保險費(詳公務車輛明細表)。
				2,483	
2036 按日按件計資酬金	年	1	38,000	78,000	建物公共安全檢查、消防設備檢修申報費。
	節	18	2,000	36,000	辦理文書講習及各項教育訓練等外聘講師鐘點費。
	節	2	2,000	4,000	辦理消防講習外聘講師鐘點費。
2051 物品	年	1	58,000	245,674	辦理各項業務用傳真機等耗材。
	年	1	105,627	105,627	辦理綜合事務業務所需辦公用品。
	年	1	34,000	34,000	電腦耗材。
	年	1	38,047	38,047	公務車輛油料費(詳公務車輛明細表)。
	年	1	10,000	10,000	資訊用品及零組件。
2054 一般事務費				2,140,570	

# 臺北市勞動力重建運用處

## 歲出計畫說明提要與各項費用明細表

中華民國111年度

單位：新臺幣元

分支計畫及用途別科目	單位	數量	單價	預算數	說 明	
2063 房屋建築養護費	年	1	21,860	21,860	研考業務表冊及為民服務考核等相關經費。	
	臺、月、張	2×12×9600	0.6	138,240	影印機使用費。	
	坪、月	744.5×12	50	446,700	辦公大樓清潔維持費。	
	年	1	290,010	290,010	辦公室保全費(含機械保全)。	
	年	1	20,000	20,000	辦公室美化等費用。	
	年	1	60,000	60,000	工作檢討會及相關會報所需經費。	
	坪、月	744.5×12	120	1,072,080	大樓管理費。	
	人、月	20×12	360	86,400	統籌業務費，按職員每人每月360元編列。	
	人、月	2×12	120	2,880	統籌業務費，按約聘僱人員每人每月120元編列。	
	人、月	4×12	50	2,400	統籌業務費，按駕駛、技工、工友每人每月50元編列。	
	年	1	9,600	9,600	移工庇護中心60坪房舍修繕費(依規定30坪以內5,100元，每增加1坪增列150元)。	
	年	1	83,105	83,105	萬華車站大樓BOT案公益樓層744.5坪修繕費(依規定30坪以內4,510元，每增加1坪增列110元)。	
	2066 車輛及辦公器具養護費	人、年	22×1	1,048	23,056	各項辦公器具維護費(含液晶投影機、數位電子交換器、傳真機等)。
		年	1	46,000	46,000	公務車輛養護費(詳公務車輛明細表)。
2069 設施及機械設備養護費	年	1	100,552	100,552	各項設施及機械設備養護費。	
	年	1	32,840	32,840	水電空調保養費。	
2084 短程車資				10,080		

一般行政—行政管理

一般行政—行政管理

# 臺北市勞動力重建運用處

## 歲出計畫說明提要與各項費用明細表

中華民國111年度

單位：新臺幣元

	分支計畫及用途別科目	單位	數量	單價	預算數	說明
一般行政—行政管理	2093 特別費	人次	336	30	10,080	赴各單位短程洽公交通費。
					152,400	
		月	12	12,700	152,400	處長特別費。
	05會計業務				37,000	較上年度預算數37,000元，無增減。
	2000 業務費				37,000	
	2054 一般事務費				35,920	
		本	116	250	29,000	印製預算書表。
		年	1	6,920	6,920	印製各種帳冊及會計用報表。
	2084 短程車資				1,080	
		人次	36	30	1,080	辦理會計業務短程洽公交通費。
	06人事業務				85,000	較上年度預算數85,000元，無增減。
	2000 業務費				85,000	
	2054 一般事務費				75,000	
		年	1	10,000	10,000	刻職名章、橡皮章。
		年	1	5,600	5,600	印製人事業務報表。
		人、年	26x1	2,000	52,000	文康活動費。
		人次	74	100	7,400	甄審及考績委員會等會議逾時誤餐餐盒費用。
	2069 設施及機械設備養護費				10,000	
		年	1	10,000	10,000	刷卡機維護費。
	07政風業務				26,000	較上年度預算數29,000元，減少3,000元。
2000 業務費				26,000		
2036 按日按件計資酬金				12,000		
	節	6	2,000	12,000	辦理政風法令講習講師鐘點費。	
2054 一般事務費				13,100		
	月	12	500	6,000	政風業務用刊物及文具紙張	

# 臺北市勞動力重建運用處

## 歲出計畫說明提要與各項費用明細表

中華民國111年度

單位：新臺幣元

分支計畫及用途別科目	單位	數量	單價	預算數	說 明
2084 短程車資	年	1	7,100	7,100	等。 政風工作會議或活動雜支等。
	人次	30	30	900 900	政風業務短程洽公交通費。

一般行政—行政管理

一般行政—行政管理

# 臺北市勞動力重建運用處

## 歲出計畫說明提要與各項費用明細表

中華民國111年度

單位：新臺幣元

身障就業重建業務—身障就業促進業務	業務計畫及工作計畫名稱與編號	64102140801 身障就業重建業務-身障就業促進業務	承辦單位	身障管理課、身障輔助課	預算金額	19,285,000元	身障就業重建業務—身障就業促進業務
歲出計畫說明	<p>一、計畫內容：</p> <ol style="list-style-type: none"> <li>1.辦理身心障礙者就業促進業務等。</li> <li>2.辦理身心障礙者定額進用管理業務、強制執行事宜等。</li> <li>3.辦理身心障礙者權益保障法第46條第5項機關稽查工作、視障者按摩業輔導相關業務等。</li> <li>4.辦理庇護工場及社會企業產品推廣活動、推動品牌行銷及相關宣導活動，以宣導身心障礙者就業促進事項，增進社會大眾對身障者就業潛能之認識，進而促進身心障礙者就業等。</li> <li>5.辦理職業災害勞工個案主動服務業務等。</li> <li>6.辦理職業災害勞工個案訪視、轉介、資源連結等事宜等。</li> <li>7.辦理相關職業災害勞工宣導會或活動等。</li> </ol> <p>二、預期成果：</p> <ol style="list-style-type: none"> <li>1.落實身心障礙者權益保障法有關4,000餘家公私立義務機關(構)定額進用管理、辦理視障按摩稽查及視障者就業促進等工作。</li> <li>2.透過各項宣導擴大社會對身心障礙者之認識，並藉配合各項節日之宣導活動，使社會大眾重視身障就業議題。</li> <li>3.提供立即性個案服務，並協助後續職業災害勞工復工。</li> <li>4.提供職業災害勞工及其家庭完整之服務並加強相關宣導，提升整體服務品質。</li> </ol>						
	分支計畫及用途別科目	單位	數量	單價	預算數	說明	
	合計				19,285,000	較上年度預算數21,821,000元，減少2,536,000元。	
	02推廣身心障礙者就業服務				19,065,000	較上年度預算數21,541,000元，減少2,476,000元。	
	2000 業務費				7,065,000		
	2006 水電費				10,000		
		年	1	5,000	5,000	公有房舍水費。	
		年	1	5,000	5,000	公有房舍電費。	
	2009 通訊費				40,900		
		件	1,000	8	8,000	辦理身障業務郵資。	
		件	4,000	8	32,000	寄發宣導手冊郵資。	
		月、件	10x1	90	900	辦理身障業務快遞費。	
	2021 其他業務租金				748,716		
		月	12	62,393	748,716	公有房舍場地租金。	
	2024 稅捐及規費				3,696,032		
		年	1	357,561	357,561	公有場地房屋稅，明細如下： 一、Enjoy臺北餐廳：73,325	



# 臺北市勞動力重建運用處

## 歲出計畫說明提要與各項費用明細表

中華民國111年度

單位：新臺幣元

身障就業重建業務—身障就業促進業務

身障就業重建業務—身障就業促進業務

分支計畫及用途別科目	單位	數量	單價	預算數	說明
	年	1	3,337,471	3,337,471	元。 二、大安、市民、建和、建忠、忠孝：165,002元。 三、富陽1店、富陽2店：18,936元。 四、捷運古亭、善導寺、南勢角、大直、南港展覽館：15,986元。 五、北投地熱谷：2,463元。 六、市府1樓珍愛按摩服務坊:20,708元。 七、永樂按摩小站:50,434元。 八、建北加油站:10,707元。 公有場地地價稅，明細如下： 一、Enjoy臺北餐廳:89,168元。 二、大安、市民、建和、建忠、忠孝：1,871,883元。 三、富陽1店、富陽2店:42,408元。 四、捷運古亭、善導寺、南港展覽館、南勢角、大直：13,978元。 五、北投地熱谷：8,256元。 六、市府1樓珍愛按摩服務坊:24,854元。 七、永樂按摩小站：1,991元。 八、建北加油站:1,284,933元。
	年	1	1,000	1,000	公有場地契約公證或認證等規費。
2036 按日按件計資酬金	人次	28	2,500	70,000	辦理庇護工場評鑑及招標評選等相關專家學者出席費。
	時	200	500	100,000	職場聽打服務費。
2039 委辦費	年	1	1,700,000	1,700,000	配合國際身障日及各項節慶之身障就業促進宣導活動(含表揚典禮、專刊編輯等)。 一、場地租借與布置費:300,000元。 二、活動服務費:530,000元。 三、獎座與禮品等費用:250,000元。 四、專刊採訪編輯費:250,000

# 臺北市勞動力重建運用處

## 歲出計畫說明提要與各項費用明細表

中華民國111年度

單位：新臺幣元

分支計畫及用途別科目	單位	數量	單價	預算數	說明
2054 一般事務費				692,402	元。 五、文宣及製作物:300,000元。 六、行政費用及雜支:70,000元。
	年	1	1,000	1,000	公有房舍管理費。
	份	300	2	600	印製稽查勸導單、罰單及繳款單。
	年	1	33,602	33,602	辦理視障按摩稽查與輔導等業務文宣品及文具用品。
	年	1	620,000	620,000	配合年節(春節、中秋節等)辦理庇護工場產品行銷活動、臺北市政府各級機關採購競賽活動等費用。
	年	1	35,000	35,000	珍愛按摩坊按摩小站保全費等。
	人次	22	100	2,200	辦理推廣身心障礙者就業服務活動及會議逾時誤餐餐盒費用。
2072 國內旅費	人、天	1×1	1,550	1,550	赴外縣市出差旅費。
2084 短程車資	人次	180	30	5,400	辦理推廣身心障礙者就業服務短程洽公共交通費。
4000 獎補助費				12,000,000	
4040 對國內團體之捐助	年	1	12,000,000	12,000,000	補助庇護工場庇護性就業服務計畫案。
03職業災害個案訪視及宣導事宜				220,000	較上年度預算數280,000元，減少60,000元。
2000 業務費				220,000	
2009 通訊費	部、月	1×12	760	9,120	公務電話費。
	年	1	9,930	9,930	辦理職業災害勞工個案主動服務業務郵資。

身障就業重建業務—身障就業促進業務

身障就業重建業務—身障就業促進業務

# 臺北市勞動力重建運用處

## 歲出計畫說明提要與各項費用明細表

中華民國111年度

單位：新臺幣元

分支計畫及用途別科目	單位	數量	單價	預算數	說明	
身障就業重建業務—身障就業促進業務	2021 其他業務租金	場	1	15,000	15,000	辦理宣導活動場地設備等租金。
	2036 按日按件計資酬金	人次	4	2,500	10,000	辦理相關會議專家學者出席費。
		人次	3	500	1,500	聘外縣市專家學者參與職業災害勞工宣導交通費。
		節	6	2,000	12,000	辦理相關會議講師鐘點費。
	2054 一般事務費	人次	40	100	4,000	辦理各項會議逾時誤餐餐盒費用。
		年	1	1,900	1,900	辦理各項福利業務用文具紙張。
		年	1	35,000	35,000	辦理相關會議、課程等雜支費用。
		年	1	72,000	72,000	辦理宣導活動場地佈置、茶水、攝影及相關雜支等。
		年	1	48,000	48,000	印製文宣資料及宣導品等。
	2072 國內旅費	人、天	1×1	1,550	1,550	赴外縣市出差旅費。

# 臺北市勞動力重建運用處

## 歲出計畫說明提要與各項費用明細表

中華民國111年度

單位：新臺幣元

外勞事務管理 — 外勞諮詢及檢查業務	業務計畫及工作計畫 名稱與編號	64102141001 外勞事務管理-外勞諮詢及檢查業務	承辦 單位	外勞諮詢課、外勞檢查課	預算 金額	20,160,000元	外勞事務管理 — 外勞諮詢及檢查業務
歲出計畫說明	<p>一、計畫內容： 提供移工法令諮詢及爭議協調，並辦理文化交流活動、加強移工管理與訪察等。</p> <p>二、預期成果： 建立完整精確之移工管理及輔導制度，促進雇主與移工之勞資關係，避免形成社會問題。</p>						
分支計畫及用途別科目		單位	數量	單價	預算數	說 明	
合計					20,160,000	較上年度預算數13,913,000元，增加6,247,000元。	
04諮詢及訪視					19,463,000	較上年度預算數13,208,000元，增加6,255,000元。	
2000 業務費					19,463,000		
2009 通訊費		份	2,500	28	70,000	移工業務郵資。	
2036 按日按件計資酬金		人次	15	2,500	37,500	辦理移工文化活動及相關標案等評(審)選委員出席費。	
		節	12	2,000	24,000	聘僱移工雇主法令宣導活動等之講師鐘點費。	
		千字	20	2,000	40,000	辦理移工文化活動及相關標案等相關翻譯費(印尼語、泰國語、越南語、菲律賓語翻譯中文)。	
		千字	172	200	34,400	辦理移工文化活動及相關標案等相關活動作品審查費。	
2039 委辦費					18,100,000		

臺北市勞動力重建運用處

歲出計畫說明提要與各項費用明細表

中華民國111年度

單位：新臺幣元

分支計畫及用途別科目	單位	數量	單價	預算數	說明
外勞事務管理——外勞諮詢及檢查業務	年	1	3,500,000	3,500,000	配合移工文化共融等相關活動。 一、辦理移工多元文化計畫： (一)場地租借及布置費：150,000元。 (二)活動服務費：360,000元。 (三)活動保險費：40,000元。 (四)宣導行銷費用：300,000元。 (五)行政管理費：100,000元。 (六)雜支：50,000元。 二、辦理移工學校計畫： (一)場地租借及布置費：240,000元。 (二)活動服務費：400,000元。 (三)講師出席費：480,000元。 (四)教材費：231,000元。 (五)活動保險費：120,000元。 (六)移工學校推廣實體活動：509,000元。 (七)宣導行銷及文宣品費用：300,000元。 (八)行政管理費：120,000元。 (九)雜支：100,000元。
	年	1	5,000,000	5,000,000	辦理聘用外籍看護工技能提升雇主安心計畫。 一、照護員、通譯人員及工作人員等人事費:4,185,480元。 二、文宣、廣宣費及訓練證明印製費:331,170元。 三、教材及翻譯費:79,800元。 四、餐費、保險費及車費:126,200元。 五、資料處理、郵電及宣導品:142,350元。 六、活動相關費用:135,000元。
	年	1	9,600,000	9,600,000	臺北市聘僱移工家庭安心支持計畫。 一、專業人員人事費：6,910,920元。 二、家庭活動費：400,000元。 三、通譯費：864,000元。 四、文件編印費：400,000元。 五、辦公場地租金：600,000元。 六、活動場地租金：64,000元。 七、管理費：361,080元。

# 臺北市勞動力重建運用處

## 歲出計畫說明提要與各項費用明細表

中華民國111年度

單位：新臺幣元

分支計畫及用途別科目	單位	數量	單價	預算數	說明
2054 一般事務費	年	1	14,370	14,370	辦理移工諮詢及訪視業務所需文具用品及紙張等相關用品。
	年	1	173,300	173,300	移工法令權益宣導及檢查業務等文宣品。
	人次	25	100	2,500	辦理諮詢及訪視業務逾時誤餐餐盒費用。
	年	1	32,300	32,300	聘僱移工雇主法令宣導活動費用(含資料印製、會場佈置費、茶點費及雜支等)。
	年	1	132,000	132,000	辦理移工健康關懷活動。
	年	1	800,000	800,000	辦理移工生活關懷手冊、移工法令刊物及移工藝文作品等編製印刷等。
2072 國內旅費	人、天	1x1	1,550	1,550	赴外縣市出差旅費。
2084 短程車資	人次	36	30	1,080	辦理諮詢及訪視短程洽公共交通費。
05檢查及爭議處理				697,000	較上年度預算數705,000元，減少8,000元。
2000 業務費				697,000	
2036 按日按件計資酬金	人次	200	1,000	200,000	移工勞工爭議協處暨維護移工權益計畫專業協調人出席費。
	人次	9	2,000	18,000	移工業務相關活動出席費。
	節	70	2,000	140,000	移工業務相關研習會、活動、課程、工作坊等之講師鐘點費。
	小時	330	300	99,000	印尼、越南、菲律賓語通(翻)譯費。
	人次	45	500	22,500	專家學者及通(翻)譯人員交通費。

外勞事務管理——外勞諮詢及檢查業務

外勞事務管理——外勞諮詢及檢查業務

# 臺北市勞動力重建運用處

## 歲出計畫說明提要與各項費用明細表

中華民國111年度

單位：新臺幣元

分支計畫及用途別科目	單位	數量	單價	預算數	說明	
外勞事務管理 — 外勞諮詢及檢查業務	2051 物品			43,000		
		年	1	43,000	43,000	移工緊急避難用品。
	2054 一般事務費			171,450		
		年	1	4,710	4,710	文具用品及紙張等。
		人次	310	100	31,000	辦理各項移工業務相關活動及會議逾時誤餐餐盒費用。
		年	1	83,960	83,960	勞雇權益維護暨移工查察業務法令研習會活動費用(含防制人口販運、職能提升暨爭議協調、移工查察業務觀摩及維護移工權益宣導等活動相關費用)。
	年	1	34,780	34,780	移工爭議協處暨維護移工權益計畫(含印製費、場地佈置費、茶點費、雜費等)。	
	年	1	17,000	17,000	移工業務相關活動費用(含印製費、場地佈置費、茶點費、雜費等)。	
2072 國內旅費				1,550		
	人、天	1×1	1,550	1,550	赴外縣市出差旅費。	
2084 短程車資				1,500		
	人次	50	30	1,500	辦理檢查及爭議處理短程洽公共交通費。	

外勞事務管理  
— 外勞諮詢及檢查業務

# 臺北市勞動力重建運用處

## 歲出計畫說明提要與各項費用明細表

中華民國111年度

單位：新臺幣元

一般建築及設備—營建工程

一般建築及設備—營建工程

業務計畫及工作計畫 名稱與編號	64102149002 一般建築及設備-營建工程	承辦 單位	身障管理課(二組)	預算 金額	8,000,000元
歲出計畫說明	<p>一、計畫內容： 榮星游泳池係為提供身障員工就業場所及市民運動之公有運動場館，場館設備自97年購置設備使用迄今，均逾使用年限，設施設備老舊故障，辦理整修部分設施及設備汰換。</p> <p>二、預期成果： 1.更新榮星游泳池部分設施設備工程。 2.提昇身障員工職場安全，並提供市民安全舒適之運動環境。</p>				

分支計畫及用途別科目	單位	數量	單價	預算數	說 明
合計				8,000,000	較上年度預算數27,408,000元，減少19,408,000元。
11其他修建工程				8,000,000	較上年度預算數0元，增加8,000,000元。
3000 設備及投資				8,000,000	01榮星游泳池設備更新工程
3010 房屋建築及設備費				8,000,000	
	式	1	8,000,000	8,000,000	施工費。



# 臺北市勞動力重建運用處

## 歲出計畫說明提要與各項費用明細表

中華民國111年度

單位：新臺幣元

一般建築及設備—其他設備	業務計畫及工作計畫名稱與編號	64102149004 一般建築及設備-其他設備	承辦單位	秘書室	預算金額	70,000元	一般建築及設備—其他設備
歲出計畫說明	<p>一、計畫內容： 個人電腦租賃費。</p> <p>二、預期成果： 改善工作環境，充實設備，提高工作效率。</p>						
	分支計畫及用途別科目	單位	數量	單價	預算數	說 明	
	合計				70,000	較上年度預算數52,000元，增加18,000元。	
	04其他設備				70,000	較上年度預算數52,000元，增加18,000元。	
	3000 設備及投資				304		
	3035 雜項設備費	年	1	304	304	配合預算編列至千元，增列進位數304元。	
	3000 設備及投資				22,584	01-109年個人電腦租賃費	
	3030 資訊軟硬體設備費	年	1	22,584	22,584	本項係109-114年度連續性計畫，總經費77,476元(不含109及110年度已編列53,304元)，本年度編列22,584元，餘54,892元編列於以後年度，其各年度資金需求詳如後附分年資金需求表。	
					22,584	本年度所需電腦租賃費。	
					77,476	總工程費(或總經費)明細如下：	

臺北市勞動力重建運用處

歲出計畫說明提要與各項費用明細表

中華民國111年度

單位：新臺幣元

分支計畫及用途別科目	單位	數量	單價	預算數	說明	
一般建築及設備—其他設備 3000 設備及投資 3030 資訊軟硬體設備費	臺	2	18,525	37,050	桌上型電腦租賃費。	
	臺	2	20,213	40,426	筆記型電腦租賃費。	
				22,632	02-110年個人電腦租賃費 本項係110-115年度連續性計畫，總經費103,730元(不含110年度已編列28,720元)，本年度編列22,632元，餘81,098元編列於以後年度，其各年度資金需求詳如後附分年資金需求表。	
				22,632		
		年	1	22,632	22,632	本年度所需電腦租賃費。
					103,730	總工程費(或總經費)明細如下:
		臺	2	24,640	49,280	桌上型電腦租賃費。
		臺	2	27,225	54,450	筆記型電腦租賃費。
					24,480	03-111年個人電腦租賃費 本項係111-116年度連續性計畫，總經費136,800元，本年度編列24,480元，餘112,320元編列於以後年度，其各年度資金需求詳如後附分年資金需求表。
					24,480	
3000 設備及投資 3030 資訊軟硬體設備費				24,480		
				24,480		
	年	1	24,480	24,480	本年度所需電腦租賃費。	
				136,800	總工程費(或總經費)明細如下:	
	臺	4	34,200	136,800	桌上型電腦(含筆電)租賃費。	

# 臺北市勞動力重建運用處

## 人 事 費 分 析 表

中華民國111年度

0464010100-國民就業支出-一般行政-行政管理

單位：新臺幣元

類別	預算員額	全年度人事費											備註	
		民意代表待遇	政務人員待遇	法定編制人員待遇	約聘僱人員待遇	技工及工友待遇	獎金	其他給與	加班值班費	退休退職給付	退休離職儲金	保險		合計
合計	26			14,443,080	837,984	1,590,480	3,301,331	685,640	891,512		1,644,869	1,663,104	25,058,000	
正式員額	20			14,443,080			2,770,768	320,000	538,816		1,497,161	1,290,204	20,860,029	
職員	20			14,443,080			2,770,768	320,000	538,816		1,497,161	1,290,204	20,860,029	
約聘僱人員	2				837,984		104,748	32,000	27,840		52,272	114,120	1,168,964	
技工	1					412,500	120,313	16,000	28,600		24,756	72,012	674,181	
駕駛	1					412,500	120,313	16,000	28,600		24,756	72,012	674,181	
工友	2					765,480	185,189	32,000	35,761		45,924	114,756	1,179,110	
其他人事費								269,640	231,895				501,535	

## 四、參 考 表

臺北市勞動力重建運用處  
歲出一級用途別科目分析表

中華民國111年度

單位：新臺幣千元

名稱及編號	合計	經常支出						資本支出					
		人事費	業務費	獎補助費	債務費	預備金	小計	人事費	業務費	設備及投資	獎補助費	預備金	小計
合計	76,738	25,058	31,610	12,000			68,668			8,070			8,070
64102140000 國民就業支出	76,738	25,058	31,610	12,000			68,668			8,070			8,070
64102140100 一般行政	29,223	25,058	4,165				29,223						
64102140101 行政管理	29,223	25,058	4,165				29,223						
64102140800 身障就業重建業務	19,285		7,285	12,000			19,285						
64102140801 身障就業促進業務	19,285		7,285	12,000			19,285						
64102141000 外勞事務管理	20,160		20,160				20,160						
64102141001 外勞諮詢及檢查業務	20,160		20,160				20,160						
64102149000 一般建築及設備	8,070								8,070				8,070
64102149002 營建工程	8,000								8,000				8,000
64102149004 其他設備	70								70				70

臺北市勞動力重建運用處

資本支出分析表

中華民國111年度

單位：新臺幣千元

名稱及編號	合計	設備及投資								其他資本支出	
		土地	房屋建築及設備	公共建設及設施	機械設備	運輸設備	資訊軟體設備	雜項設備	權利		投資
合計	8,070		8,000				70	0			
64102149000 一般建築及設備	8,070		8,000				70	0			
64102149002 營建工程	8,000		8,000								
64102149004 其他設備	70					70		0			

# 臺北市勞動力重建運用處

## 各項費用彙計表

中華民國111年度

單位：新臺幣元

工作計畫名稱及編號	64102140101 行政管理	64102140801 身障就業促進 業務	64102141001 外勞諮詢及檢 查業務	64102149002 營建工程	64102149004 其他設備	合 計
第一、二級用途別 科目名稱及編號						
合 計	29,223,000	19,285,000	20,160,000	8,000,000	70,000	76,738,000
100000人事費	25,058,000					25,058,000
101500法定編制人員待遇	14,443,080					14,443,080
102000約聘僱人員待遇	837,984					837,984
102500技工及工友待遇	1,590,480					1,590,480
103000獎金	3,301,331					3,301,331
103500其他給與	685,640					685,640
104000加班值班費	891,512					891,512
105000退休離職儲金	1,644,869					1,644,869
105500保險	1,663,104					1,663,104
200000業務費	4,165,000	7,285,000	20,160,000			31,610,000
200600水電費	742,000	10,000				752,000
200900通訊費	200,013	59,950	70,000			329,963
201800資訊服務費	95,807					95,807
202100其他業務租金	42,000	763,716				805,716
202400稅捐及規費	12,820	3,696,032				3,708,852
202700保險費	2,483					2,483
203600按日按件計資酬金	90,000	193,500	615,400			898,900
203900委辦費		1,700,000	18,100,000			19,800,000
205100物品	245,674		43,000			288,674
205400一般事務費	2,264,590	853,302	1,325,920			4,443,812
206300房屋建築養護費	92,705					92,705
206600車輛及辦公器具養護費	69,056					69,056
206900設施及機械設備養護費	143,392					143,392
207200國內旅費		3,100	3,100			6,200
208400短程車資	12,060	5,400	2,580			20,040
209300特別費	152,400					152,400
300000設備及投資				8,000,000	70,000	8,070,000
301000房屋建築及設備費				8,000,000		8,000,000
303000資訊軟硬體設備費					69,696	69,696
303500雜項設備費					304	304

臺北市勞動力重建運用處

各項費用彙計表

中華民國111年度

單位：新臺幣元

工作計畫名稱及編號	64102140101 行政管理	64102140801 身障就業促進 業務	64102141001 外勞諮詢及檢 查業務	64102149002 營建工程	64102149004 其他設備	合 計
第一、二級用途別 科目名稱及編號						
400000獎補助費		12,000,000				12,000,000
404000對國內團體之捐助		12,000,000				12,000,000



# 臺北市勞動力重建運用處

## 人事費彙計表

中華民國111年度

單位：新臺幣元

類別	預算員額	全年度人事費											備註	
		民意代表待遇	政務人員待遇	法定編制人員待遇	約聘僱人員待遇	技工及工友待遇	獎金	其他給與	加班值班費	退休退職給付	退休離職儲金	保險		合計
合計	26			14,443,080	837,984	1,590,480	3,301,331	685,640	891,512		1,644,869	1,663,104	25,058,000	
正式員額	20			14,443,080			2,770,768	320,000	538,816		1,497,161	1,290,204	20,860,029	
職員	20			14,443,080			2,770,768	320,000	538,816		1,497,161	1,290,204	20,860,029	
約聘僱人員	2				837,984		104,748	32,000	27,840		52,272	114,120	1,168,964	
技工	1					412,500	120,313	16,000	28,600		24,756	72,012	674,181	
駕駛	1					412,500	120,313	16,000	28,600		24,756	72,012	674,181	
工友	2					765,480	185,189	32,000	35,761		45,924	114,756	1,179,110	
其他人事費								269,640	231,895				501,535	

臺北市勞動力重建運用處

約聘僱人員費用分析表

中華民國111年度

單位：新臺幣元

科 目				約聘人員 (人*月)	約僱人員 (人*月)	全年度預算數	說 明
款	項	目	節				
						1,168,964	包括約聘僱人員待遇837,984元、年終工作獎金104,748元、不休假加班費27,840元、保險費114,120元、離職儲金52,272元及休假補助32,000元。
10				合 計			
	005			0010000000 臺北市政府勞動局主管		1,168,964	
		01		0010214000 臺北市勞動力重建運用處		1,168,964	
			01	64102140100 一般行政		1,168,964	
				64102140101 行政管理		1,168,964	
					2x12	1,168,964	280薪點2人。

# 臺北市勞動力重建運用處

## 公務車輛明細表

中華民國111年度

單位：新臺幣元

業務計畫 及工作計 畫名稱	車輛 數	車輛 種類	乘客 人數 (不含 司機)	購置 年月	汽缸總 排氣量 (立方 公分)	牌照稅 (全年)	燃料使 用費 (全年)	油料費(全年)			養 護 費	車輛 保 險 費	車輛 檢 驗 費	備註
								數量 (公升)	單價 (元)	金額				
一般行政 行政管理		現有車輛												
	1	小客車	4	10201	1798	7,120	4,800	852	28.0	23,856	46,000	2,483	900	
								972	14.6	14,191				AAD-2617 油氣雙燃料車
		合計					7,120	4,800			38,047	46,000	2,483	900

# 臺北市勞動力重建運用處

## 繼續性計畫分年資金需求表

中華民國111年度

單位：新臺幣元

計畫項目	全程計畫 總金額	分年資金需求							備註
		以前年度 預算數	111年度	112年度	113年度	114年度	115年度	116年度以後	
總計	181,206	-	45,216	45,216	45,216	32,356	13,202	-	
一般建築及設備	181,206	-	45,216	45,216	45,216	32,356	13,202	-	
其他設備	181,206	-	45,216	45,216	45,216	32,356	13,202	-	
其他設備	181,206	-	45,216	45,216	45,216	32,356	13,202	-	
109年個人 電腦租賃費	77,476	-	22,584	22,584	22,584	9,724	-	-	總經費不含109及 110年度已編列 53,304元。
110年個人 電腦租賃費	103,730	-	22,632	22,632	22,632	22,632	13,202	-	總經費不含110年度 已編列28,720元。

# 臺北市勞動力重建運用處

## 新興計畫分年資金需求表

中華民國111年度

單位：新臺幣元

計畫項目	全程計畫 總金額	分年資金需求							備註
		以前年度 預算數	111年度	112年度	113年度	114年度	115年度	116年度以後	
總計	136,800	-	24,480	24,960	24,960	24,960	24,960	12,480	
一般建築及設備	136,800	-	24,480	24,960	24,960	24,960	24,960	12,480	
其他設備	136,800	-	24,480	24,960	24,960	24,960	24,960	12,480	
其他設備	136,800	-	24,480	24,960	24,960	24,960	24,960	12,480	
111年個人 電腦租賃費	136,800	-	24,480	24,960	24,960	24,960	24,960	12,480	

臺北市勞動力  
歲出按職能及經

中華民國111

職能別分類	經濟性分類	經常支出							資本支出			
		受僱人員報酬	購買商品及勞務支出	債務利息	土地租金支出	經常移轉			經常支出合計	投資及增資		
						對企業	對非營利及民間機構	對政府		對國外	對營業基金	對非營業特種基金
總計		25,957	30,711						68,668			
01 一般公共事務												
02 防衛												
03 公共秩序與安全												
04 教育												
05 保健												
06 社會安全與福利												
07 住宅及社區服務												
08 娛樂、文化與宗教												
09 燃料與能源												
10 農、林、漁、牧業												
11 礦業、製造業及營造業												
12 運輸及通信												
13 其他經濟服務		25,957	30,711			12,000			68,668			
14 環境保護												
15 其他支出												

# 重建運用處

## 濟性綜合分類表

年度

單位：新臺幣千元

資本支出													總計	
資本移轉				土地購入	無形資產購入	固定資本形成						資本支出合計		
對企業	對非營利及民間機構	對政府	對國外			住宅	非住宅房屋	營建工程	運輸工具	資訊軟體	其他設備及機器			土地改良
							8,000					70	8,070	76,738
								8,000				70	8,070	76,738