

年度追二-預算案

| |
|--------|
| 機關編號 |
| 10-214 |

中華民國 113 年度

臺北市總預算

臺北市勞動力重建運用處單位預算

第二次追加(減)預算案

臺北市勞動力重建運用處 編

臺北市勞動力重建運用處

目次

中華民國 113 年度

| | | |
|---------------------|---|------|
| 一、追加(減)預算總說明 | 第 | 1 頁 |
| 二、主要表 | | |
| (一)歲入來源別預算表 | 第 | 3 頁 |
| (二)歲入來源別預算表(經資分列) | 第 | 5 頁 |
| (三)歲出機關別預算表 | 第 | 7 頁 |
| (四)歲出機關別預算表(經資分列) | 第 | 8 頁 |
| 三、附屬表 | | |
| (一)歲入項目說明提要與預算明細表 | 第 | 9 頁 |
| (二)歲出計畫說明提要與各項費用明細表 | 第 | 12 頁 |
| 1. 接受補助業務支出 | | |
| 接受中央各部會補助業務支出 | 第 | 12 頁 |
| 四、參考表 | | |
| (一)歲出一級用途別科目分析表 | 第 | 19 頁 |
| (二)追加(減)預算公務車輛明細表 | 第 | 20 頁 |
| (三)歲出按職能及經濟性綜合分類表 | 第 | 22 頁 |

一、追加(減)預算 總說明

臺北市勞動力重建運用處 追加（減）預算總說明

中華民國 113 年度

一、現行法定職掌及組織系統圖：

(一) 機關主要職掌：本處係奉 101 年 12 月 30 日府法綜字第 10132618800 號令，於 102 年 1 月 1 日成立，辦理各項有關勞動力重建及運用業務。

(二) 內部分層業務：本處置處長 1 人、副處長 1 人、秘書 1 人，下設 4 課 4 室。預算員額 26 人，包括職員 20 人、技工 1 人、工友 2 人、駕駛 1 人、約僱 2 人。各課室職掌如下：

1. 身障管理課：掌理身心障礙者之就業與就業促進補助、身心障礙機構與團體方案補助推展、基金收支管理、定額進用差額補助費稽收、僱用獎勵、庇護性就業獎助推展、庇護工場許可管理、職業輔導評量、身障型社會企業、違反身心障礙者權益保障法處分、職業災害勞工服務及職業重建綜合業務等事項。

2. 身障輔助課：掌理職業重建就業服務、身心障礙者職業訓練、就業轉銜、職務再設計、視障者就業促進與非視障者按摩稽查、自力更生創業補助、職場溝通服務及人才培訓等事項。

3. 外勞檢查課：掌理移工之入國及接續通報訪視、就業服務法檢查、宣導、權益維護及跨國私立就業服務機構管理等事項。

4. 外勞諮詢課：掌理移工之入國通報、申訴及爭議協調、雙語諮詢、庇護安置、離境驗證、休閒文化暨健康活動等事項。

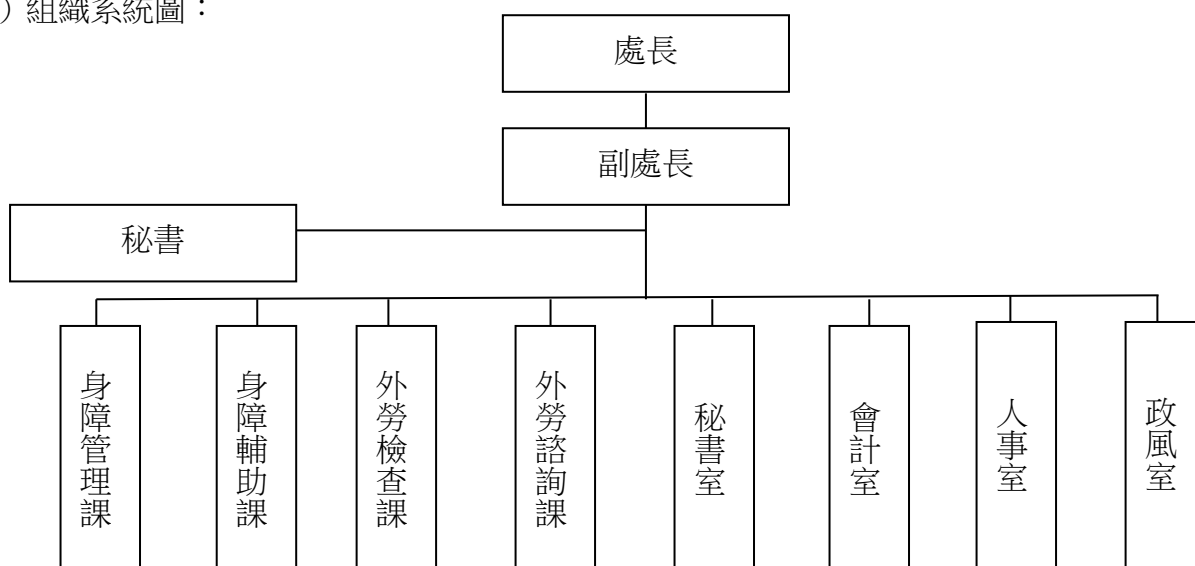
5. 秘書室：掌理研考、資訊、文書、印信、財產管理、出納、庶務、檔案管理、採購、職業安全衛生及不屬其他課室事項。

6. 會計室：依法辦理歲計、會計及統計事項。

7. 人事室：依法辦理人事管理事項。

8. 政風室：依法辦理政風事項。

(三) 組織系統圖：



臺北市勞動力重建運用處
追加（減）預算總說明

中華民國 113 年度

二、本年度施政（業務及工作）計畫修正重點及追加預算提要：

（一）歲入部分：

經常門：辦理追加上級政府補助收入 47,882,759 元，明細如下：

1. 勞動部補助辦理「113 年度外國人諮詢服務中心實施計畫」收入 9,109,694 元。
2. 勞動部補助辦理「113 年度外國人動態資訊管理實施計畫」收入 1,553,653 元。
3. 勞動部補助辦理「113 年度加強查察違法外國人實施計畫」收入 23,904,559 元。
4. 勞動部補助辦理「113 年度加強查察違法外國專業人員實施計畫」收入 3,062,718 元。
5. 勞動部補助辦理「113 年度外國人語文學習適應計畫」收入 3,550,000 元。
6. 勞動部補助辦理「113 年度外國人保護性服務及庇護中心計畫」收入 6,342,860 元。
7. 勞動部補助辦理「113 年度優秀移工表揚實施計畫」收入 359,275 元。

（二）歲出部分：

經常門：辦理追加接受中央各部會補助業務支出 47,882,759 元，明細如下：

1. 追加勞動部補助辦理「113 年度外國人諮詢服務中心實施計畫」9,109,694 元。
2. 追加勞動部補助辦理「113 年度外國人動態資訊管理實施計畫」1,553,653 元。
3. 追加勞動部補助辦理「113 年度加強查察違法外國人實施計畫」23,904,559 元。
4. 追加勞動部補助辦理「113 年度加強查察違法外國專業人員實施計畫」3,062,718 元。
5. 追加勞動部補助辦理「113 年度外國人語文學習適應計畫」3,550,000 元。
6. 追加勞動部補助辦理「113 年度外國人保護性服務及庇護中心計畫」6,342,860 元。
7. 追加勞動部補助辦理「113 年度優秀移工表揚實施計畫」359,275 元。

二、主 要 表

臺北市勞動力重建運用處

歲入來源別預算表

經資併計

中華民國113年度

單位：新臺幣千元

| 科 目 | | | | 名稱及編號 | 原預算數 | 追加(減) 預算數 | 追加(減)後 預算數 | 說明及法令依據 |
|-----|-----|----|----|--------------------------------|--------|--------------|---------------|--|
| 款 | 項 | 目 | 節 | | | | | |
| | | | | 合 計 | 12,927 | 47,883 | 60,810 | |
| 02 | | | | 04000000000 罰款及賠償收入 | 140 | - | 140 | |
| | 068 | | | 04102140000 臺北市勞動力重建 運用處 | 140 | - | 140 | |
| | | 01 | | 04102140100 罰金罰鍰及怠金 | 100 | - | 100 | |
| | | | 01 | 04102140101 罰金罰鍰 | 100 | - | 100 | |
| | | | 02 | 04102140300 賠償收入 | 40 | - | 40 | |
| | | | 01 | 04102140301 一般賠償收入 | 40 | - | 40 | |
| 04 | | | | 07000000000 財產收入 | 111 | - | 111 | |
| | 068 | | | 07102140000 臺北市勞動力重建 運用處 | 111 | - | 111 | |
| | | 01 | | 07102140100 財產孳息 | 96 | - | 96 | |
| | | | 02 | 07102140103 租金收入 | 96 | - | 96 | |
| | | | 02 | 07102140500 廢舊物資售價 | 15 | - | 15 | |
| | | | 01 | 07102140501 廢舊物資售價 | 15 | - | 15 | |
| 06 | | | | 09000000000 補助及協助收入 | 12,489 | 47,883 | 60,372 | |
| | 036 | | | 09102140000 臺北市勞動力重建 運用處 | 12,489 | 47,883 | 60,372 | |
| | | 01 | | 09102140100 上級政府補助收 入 | 12,489 | 47,883 | 60,372 | |
| | | | 01 | 09102140102 計畫型補助收 入 | 12,489 | 47,883 | 60,372 | 追加勞動部補助辦理各項計 畫收入如列數，明細如下： 1.113年度外國人諮詢服務 |

臺北市勞動力重建運用處

歲入來源別預算表

經資併計

中華民國113年度

單位：新臺幣千元

| 科 目 | | | | 原預算數 | 追加(減) 預算數 | 追加(減)後 預算數 | 說明及法令依據 | |
|-----|-----|----|----|-------------|--------------|---------------|---------|---|
| 款 | 項 | 目 | 節 | | | | | 名稱及編號 |
| 08 | | | | 12000000000 | 187 | - | 187 | 中心實施計畫9,109,694元(依據勞動部112.8.14勞動發綜字第1120512131號函)。 2.113年度外國人動態資訊管理實施計畫1,553,653元(依據勞動部112.8.14勞動發綜字第1120512131號函)。 3.113年度加強查察違法外國人實施計畫23,904,559元(依據勞動部112.8.14勞動發綜字第1120512131號函)。 4.113年度加強查察違法外國專業人員實施計畫3,062,718元(依據勞動部112.8.14勞動發綜字第1120512131號函)。 5.113年度外國人語文學習適應計畫3,550,000元(依據勞動部113.6.26勞動發管字第1130015942號函)。 6.113年度外國人保護性服務及庇護中心計畫6,342,860元(依據勞動部112.8.14勞動發綜字第1120512131號函)。 7.113年度優秀移工表揚實施計畫359,275元(依據勞動部113.6.26勞動發管字第1130015942號函)。 |
| | 071 | | | 12102140000 | 187 | - | 187 | |
| | | 01 | | 12102140200 | 187 | - | 187 | |
| | | | 02 | 12102140210 | 187 | - | 187 | |
| | | | | 其他收入 | | - | | |
| | | | | 臺北市勞動力重建運用處 | | - | | |
| | | | | 雜項收入 | | - | | |
| | | | | 其他雜項收入 | | - | | |

臺北市勞動力重建運用處

歲入來源別預算表

中華民國113年度

單位：新臺幣千元

| 科 目 | | | | 原預算數 | 追加(減) 預算數 | 追加(減)後 預算數 | 說明及法令依據 | |
|-----|-----|----|----|--------------------------------|--------------|---------------|---------|-------|
| 款 | 項 | 目 | 節 | | | | | 名稱及編號 |
| | | | | 合計 | 12,927 | 47,883 | 60,810 | |
| | | | | 經常門合計 | 12,927 | 47,883 | 60,810 | |
| 02 | | | | 04000000000 罰款及賠償收入 | 140 | - | 140 | |
| | 068 | | | 04102140000 臺北市勞動力重建 運用處 | 140 | - | 140 | |
| | | 01 | | 04102140100 罰金罰鍰及怠金 | 100 | - | 100 | |
| | | | 01 | 04102140101 罰金罰鍰 | 100 | - | 100 | |
| | | | 02 | 04102140300 賠償收入 | 40 | - | 40 | |
| | | | 01 | 04102140301 一般賠償收入 | 40 | - | 40 | |
| 04 | | | | 07000000000 財產收入 | 111 | - | 111 | |
| | 068 | | | 07102140000 臺北市勞動力重建 運用處 | 111 | - | 111 | |
| | | 01 | | 07102140100 財產孳息 | 96 | - | 96 | |
| | | | 02 | 07102140103 租金收入 | 96 | - | 96 | |
| | | | 02 | 07102140500 廢舊物資售價 | 15 | - | 15 | |
| | | | 01 | 07102140501 廢舊物資售價 | 15 | - | 15 | |
| 06 | | | | 09000000000 補助及協助收入 | 12,489 | 47,883 | 60,372 | |
| | 036 | | | 09102140000 臺北市勞動力重建 運用處 | 12,489 | 47,883 | 60,372 | |
| | | 01 | | 09102140100 上級政府補助收 入 | 12,489 | 47,883 | 60,372 | |

臺北市勞動力重建運用處

歲入來源別預算表

中華民國113年度

單位：新臺幣千元

| 科 目 | | | | 原預算數 | 追加(減) 預算數 | 追加(減)後 預算數 | 說明及法令依據 | |
|-----|-----|----|--------------------------------|------------------------|--------------|---------------|---------|-------|
| 款 | 項 | 目 | 節 | | | | | 名稱及編號 |
| 08 | 071 | 01 | 01 | 09102140102 計畫型補助收入 | 12,489 | 47,883 | 60,372 | |
| | | | 12000000000 其他收入 | 187 | - | 187 | | |
| | | | 12102140000 臺北市勞動力重建 運用處 | 187 | - | 187 | | |
| | | | 12102140200 雜項收入 | 187 | - | 187 | | |
| | | | 02 | 12102140210 其他雜項收入 | 187 | - | 187 | |

臺北市勞動力重建運用處

歲出機關別預算表

經資併計

中華民國113年度

單位：新臺幣千元

| 科 目 | | | | 原預算數 | 追加(減) 預算數 | 追加(減)後 預算數 | 說 明 | |
|-----|-----|----|----|--------------------------------------|--------------|---------------|---------|--|
| 款 | 項 | 目 | 節 | | | | | 名稱及編號 |
| 10 | | | | 00100000000 臺北市政府勞動局主管 | 79,869 | 47,883 | 127,752 | |
| | 005 | | | 00102140000 臺北市勞動力重建 運用處 | 79,869 | 47,883 | 127,752 | |
| | | 01 | | 64102140100 一般行政 | 29,510 | - | 29,510 | |
| | | | 01 | 64102140101 行政管理 | 29,510 | - | 29,510 | |
| | | 02 | | 64102140800 身障就業重建業 務 | 27,184 | - | 27,184 | |
| | | | 01 | 64102140801 身障就業促進 業務 | 27,184 | - | 27,184 | |
| | | 03 | | 64102141000 外勞事務管理 | 10,575 | - | 10,575 | |
| | | | 01 | 64102141001 外勞諮詢及檢 查業務 | 10,575 | - | 10,575 | |
| | | 04 | | 64102146200 接受補助業務支 出 | 12,490 | 47,883 | 60,373 | |
| | | | 01 | 64102146202 接受中央各部 會補助業務支 出 | 12,490 | 47,883 | 60,373 | 追加勞動部補助辦理各項計畫經費如列數， 明細如下： 1.113年度外國人諮詢服務中心實施計畫 9,109,694元。 2.113年度外國人動態資訊管理實施計畫 1,553,653元。 3.113年度加強查察違法外國人實施計畫 23,904,559元。 4.113年度加強查察違法外國專業人員實施計 畫3,062,718元。 5.113年度外國人語文學習適應計畫3,550,000 元。 6.113年度外國人保護性服務及庇護中心計畫 6,342,860元。 7.113年度優秀移工表揚實施計畫359,275 元。 |
| | | 05 | | 64102149000 一般建築及設備 | 110 | - | 110 | |
| | | | 02 | 64102149004 其他設備 | 110 | - | 110 | |

臺北市勞動力重建運用處

歲出機關別預算表

中華民國113年度

單位：新臺幣千元

| 科 目 | | | | 原預算數 | 追加(減) 預算數 | 追加(減)後 預算數 | 說 明 |
|-----|-----|----|----|--------|--------------|---------------|-----|
| 款 | 項 | 目 | 節 | | | | |
| | | | | 79,869 | 47,883 | 127,752 | |
| | | | | - | - | - | |
| 10 | | | | 79,869 | 47,883 | 127,752 | |
| | 005 | | | 79,869 | 47,883 | 127,752 | |
| | | | | 79,759 | 47,883 | 127,642 | |
| | | | | - | - | - | |
| | | 01 | | 29,510 | - | 29,510 | |
| | | | 01 | 29,510 | - | 29,510 | |
| | | | | 27,184 | - | 27,184 | |
| | | | 01 | 27,184 | - | 27,184 | |
| | | 03 | | 10,575 | - | 10,575 | |
| | | | 01 | 10,575 | - | 10,575 | |
| | | 04 | | 12,490 | 47,883 | 60,373 | |
| | | | 01 | 12,490 | 47,883 | 60,373 | |
| | | | | 110 | - | 110 | |
| | | 05 | | 110 | - | 110 | |
| | | | 02 | 110 | - | 110 | |

三、附 屬 表

臺北市勞動力重建運用處

歲入項目說明提要與預算明細表

經常門

中華民國113年度

單位：新臺幣元

上級政府補助收入—計畫型補助收入

上級政府補助收入—計畫型補助收入

| 來源別子目及細目與編號 | 09102140102 上級政府補助收入-計畫型補助收入 | 承辦單位 | 外勞諮詢課、外勞檢查課 |
|--|---------------------------------|-----------|-------------|
| 原預算數 | 12,489,000元 | 追加(減)預算數 | 47,883,000元 |
| | | 追加(減)後預算數 | 60,372,000元 |
| <p>一、項目內容：1. 勞動部補助辦理「113年度外國人諮詢服務中心實施計畫」之補助收入。 2. 勞動部補助辦理「113年度外國人動態資訊管理實施計畫」之補助收入。 3. 勞動部補助辦理「113年度加強查察違法外國人實施計畫」之補助收入。 4. 勞動部補助辦理「113年度加強查察違法外國專業人員實施計畫」之補助收入。 5. 勞動部補助辦理「113年度外國人語文學習適應計畫」之補助收入。 6. 勞動部補助辦理「113年度外國人保護性服務及庇護中心計畫」之補助收入。 7. 勞動部補助辦理「113年度優秀移工表揚實施計畫」之補助收入。</p> <p>二、法令依據：1. 依據勞動部112年8月14日勞動發綜字第1120512131號函辦理。 2. 依據勞動部113年6月26日勞動發管字第1130015942號函辦理。</p> <p>三、計算方法：1. 勞動部補助辦理「113年度外國人諮詢服務中心實施計畫」之補助收入9,109,694元。 2. 勞動部補助辦理「113年度外國人動態資訊管理實施計畫」之補助收入1,553,653元。 3. 勞動部補助辦理「113年度加強查察違法外國人實施計畫」之補助收入23,904,559元。 4. 勞動部補助辦理「113年度加強查察違法外國專業人員實施計畫」之補助收入3,062,718元。 5. 勞動部補助辦理「113年度外國人語文學習適應計畫」之補助收入3,550,000元。 6. 勞動部補助辦理「113年度外國人保護性服務及庇護中心計畫」之補助收入6,342,860元。 7. 勞動部補助辦理「113年度優秀移工表揚實施計畫」之補助收入359,275元。</p> <p>四、實施進度：自民國113年1月1日起至113年12月31日止。</p> <p>五、完成方法：依有關規定解繳市庫。</p> <p>六、預期成果：按照預計項目內容執行完畢。</p> | | | |

歲入項目說明

臺北市勞動力重建運用處
歲入項目說明提要與預算明細表

經常門

中華民國113年度

單位：新臺幣元

| 科目名稱及編號 | 單位 | 數量 | 單價 | 追加預算數 | 追減預算數 | 說明及收入依據 |
|------------------------|----|----|------------|------------|-------|---|
| 合計 | | | | 47,883,000 | | |
| 09102140102 計畫型補助收入 | 年 | 1 | 9,109,694 | 9,109,694 | | 113年度外國人諮詢服務中心實施計畫之補助收入。 收入依據：依據勞動部112年8月14日勞動發綜字第1120512131號函辦理。 |
| | 年 | 1 | 1,553,653 | 1,553,653 | | 113年度外國人動態資訊管理實施計畫之補助收入。 收入依據：依據勞動部112年8月14日勞動發綜字第1120512131號函辦理。 |
| | 年 | 1 | 23,904,559 | 23,904,559 | | 113年度加強查察違法外國人實施計畫之補助收入。 收入依據：依據勞動部112年8月14日勞動發綜字第1120512131號函辦理。 |
| | 年 | 1 | 3,062,718 | 3,062,718 | | 113年度加強查察違法外國專業人員實施計畫之補助收入。 收入依據：依據勞動部112年8月14日勞動發綜字第1120512131號函辦理。 |
| | 年 | 1 | 3,550,000 | 3,550,000 | | 113年度外國人語文學習適應計畫之補助收入。 收入依據：依據勞動部113年6月26日勞動發管字第1130015942號函辦理。 |
| | 年 | 1 | 6,342,860 | 6,342,860 | | 113年度外國人保護性服務及庇護中心計畫之補助收入。 收入依據：依據勞動部112年8月14日勞動發綜字第1120512131號函辦理。 |
| | 年 | 1 | 359,275 | 359,275 | | 113年度優秀移工表揚實施計畫之補助收入。 收入依據：依據勞動部113年6月26日勞動發管 |

上級政府補助收入—計畫型補助收入

上級政府補助收入—計畫型補助收入

臺北市勞動力重建運用處
歲入項目說明提要與預算明細表

經常門

中華民國113年度

單位：新臺幣元

| 科目名稱及編號 | 單位 | 數量 | 單價 | 追加預算數 | 追減預算數 | 說明及收入依據 |
|------------------|----|----|-----|-------|-------|--|
| 上級政府補助收入—計畫型補助收入 | 年 | 1 | 241 | 241 | | 字第1130015942號函辦理。 配合預算編列至千元，增列進位數241元。 收入依據： |

上級政府補助收入—計畫型補助收入

臺北市勞動力重建運用處

歲出計畫說明提要與各項費用明細表

中華民國113年度

單位：新臺幣元

接受補助業務支出—接受中央各部會補助業務支出

接受補助業務支出—接受中央各部會補助業務支出

| | | | | | | |
|-----------------|---|---------------------------------------|-------------|------------|-------------|-----------------------------------|
| 業務計畫及工作計畫名稱與編號 | | 64102146202 接受補助業務支出-接受中央各部會補助業務支出 | | 承辦單位 | 外勞諮詢課、外勞檢查課 | |
| 原預算數 | 12,490,000元 | 追加(減)預算數 | 47,883,000元 | 追加(減)後預算數 | 60,373,000元 | |
| 歲出計畫說明 | 一、計畫內容： <ol style="list-style-type: none"> 1.勞動部補助辦理「113年度外國人諮詢服務中心實施計畫」。 2.勞動部補助辦理「113年度外國人動態資訊管理實施計畫」。 3.勞動部補助辦理「113年度加強查察違法外國人實施計畫」。 4.勞動部補助辦理「113年度加強查察違法外國專業人員實施計畫」。 5.勞動部補助辦理「113年度外國人語文學習適應計畫」。 6.勞動部補助辦理「113年度外國人保護性服務及庇護中心計畫」。 7.勞動部補助辦理「113年度優秀移工表揚實施計畫」。 二、預期成果：如期完成。 | | | | | |
| 分支計畫及用途別科目 | 單位 | 數量 | 單價 | 追加預算數 | 追減預算數 | 說 明 |
| 合計 | | | | 47,883,000 | | 市款47,883,000元 |
| 02接受中央各部會補助業務支出 | | | | 47,883,000 | | 市款47,883,000元 |
| 2000 業務費 | | | | 241 | | 市款241元 |
| 2054 一般事務費 | | | | 241 | | |
| | 年 | 1 | 241 | 241 | | 配合預算編列至千元，增列進位數241元。 |
| 2000 業務費 | | | | 9,109,694 | | 03-113年度外國人諮詢服務中心實施計畫 |
| 2009 通訊費 | | | | 150,000 | | |
| | 年 | 1 | 150,000 | 150,000 | | 電話費。 |
| 2018 資訊服務費 | | | | 165,600 | | |
| | 臺、月 | 12×12 | 1,150 | 165,600 | | 租用個人電腦。 |
| 2033 臨時人員酬金 | | | | 8,266,094 | | |
| | 年 | 1 | 8,266,094 | 8,266,094 | | 進用12人業務督導員薪資、年終獎金、勞健保、勞工退休金、加班費及特 |

臺北市勞動力重建運用處

歲出計畫說明提要與各項費用明細表

中華民國113年度

單位：新臺幣元

| | 分支計畫及用途別科目 | 單位 | 數量 | 單價 | 追加預算數 | 追減預算數 | 說 明 |
|------------------------|---------------------|------|-----------|------------|-----------|---|---------------------------|
| 接受補助業務支出—接受中央各部會補助業務支出 | 2054 一般事務費 | | | | 402,000 | | 休未休工資等。 |
| | | 年 | 1 | 12,000 | 12,000 | | 雷射印表機租賃費。 |
| | | 年 | 1 | 72,000 | 72,000 | | 影印機租賃費。 |
| | | 年 | 1 | 282,000 | 282,000 | | 雜支。 |
| | | 人、年 | 12×1 | 3,000 | 36,000 | | 文康活動費。 |
| | 2066 車輛及辦公器具 養護費 | | | | 54,000 | | |
| | | 年 | 1 | 54,000 | 54,000 | | 各項辦公器具維護費。 |
| | 2072 國內旅費 | | | | 72,000 | | |
| | | 人、天 | 12×12 | 500 | 72,000 | | 赴外縣市出差旅費。 |
| | | | | | 1,553,653 | | 04-113年度外國人動態資訊 管理實施計畫 |
| | 2000 業務費 | | | | 1,553,653 | | |
| | 2018 資訊服務費 | | | | 36,000 | | |
| | 臺、月 | 3×12 | 1,000 | 36,000 | | 租用個人電腦。 | |
| 2033 臨時人員酬金 | | | | 1,508,653 | | | |
| | 年 | 1 | 1,508,653 | 1,508,653 | | 進用3人業務佐理員薪資、 年終獎金、勞健保、勞工 退休金、加班費及特休未 休工資等。 | |
| 2054 一般事務費 | | | | 9,000 | | | |
| | 人、年 | 3×1 | 3,000 | 9,000 | | 文康活動費。 | |
| | | | | 23,904,559 | | 05-113年度加強查察違法外 國人實施計畫 | |
| 2000 業務費 | | | | 23,904,559 | | | |

接受補助業務支出—接受中央各部會補助業務支出

臺北市勞動力重建運用處

歲出計畫說明提要與各項費用明細表

中華民國113年度

單位：新臺幣元

| | 分支計畫及用途別科目 | 單位 | 數量 | 單價 | 追加預算數 | 追減預算數 | 說 明 |
|------------------------|---------------------|-----|-------|------------|------------|-----------|--|
| 接受補助業務支出—接受中央各部會補助業務支出 | 2009 通訊費 | 年 | 1 | 480,000 | 480,000 | | 電話費。 |
| | 2018 資訊服務費 | 臺、月 | 33×12 | 900 | 356,400 | | 租用個人電腦。 |
| | 2021 其他業務租金 | 年 | 1 | 46,800 | 46,800 | | 租用公務機車停車費。 |
| | 2027 保險費 | 年 | 1 | 8,139 | 8,139 | | 公務車輛保險費(詳公務車輛明細表)。 |
| | 2033 臨時人員酬金 | 年 | 1 | 22,413,559 | 22,413,559 | | 進用33人業務督導員薪資、年終獎金、勞健保、勞工退休金、加班費及特休未休工資等。 |
| | 2054 一般事務費 | 年 | 1 | 12,000 | 12,000 | | 雷射印表機租賃費。 |
| | | 年 | 1 | 118,800 | 118,800 | | 影印機租賃費。 |
| | | 年 | 1 | 216,089 | 216,089 | | 雜支。 |
| | | 人、年 | 33×1 | 3,000 | 99,000 | | 文康活動費。 |
| | | 年 | 1 | 56,372 | 56,372 | | 電動機車電池租賃費。 |
| | 2066 車輛及辦公器具 養護費 | 年 | 1 | 18,200 | 18,200 | | 公務車輛養護費(詳公務車輛明細表)。 |
| | 2072 國內旅費 | 人、天 | 33×12 | 200 | 79,200 | | 赴外縣市出差旅費。 |
| | | | | | | 3,062,718 | 06-113年度加強查察違法外國專業人員實施計畫 |

臺北市勞動力重建運用處

歲出計畫說明提要與各項費用明細表

中華民國113年度

單位：新臺幣元

| 分支計畫及用途別科目 | 單位 | 數量 | 單價 | 追加預算數 | 追減預算數 | 說明 |
|------------------------------------|-----|------|-----------|-----------|-------|---|
| 接受補助業務支出—接受中央各部會補助業務支出 2000 業務費 | | | | 3,062,718 | | |
| 2009 通訊費 | 年 | 1 | 56,640 | 56,640 | | 電話費。 |
| 2018 資訊服務費 | 臺、月 | 4x12 | 900 | 43,200 | | 租用個人電腦。 |
| 2033 臨時人員酬金 | 年 | 1 | 2,898,318 | 2,898,318 | | 進用4人業務督導員薪資、年終獎金、勞健保、勞工退休金、加班費及特休未休工資等。 |
| 2054 一般事務費 | 年 | 1 | 14,400 | 14,400 | | 影印機租賃費。 |
| | 年 | 1 | 20,160 | 20,160 | | 雜支。 |
| | 人、年 | 4x1 | 3,000 | 12,000 | | 文康活動費。 |
| 2066 車輛及辦公器具 養護費 | 年 | 1 | 6,000 | 6,000 | | 各項辦公器具維護費。 |
| 2072 國內旅費 | 人、天 | 4x12 | 250 | 12,000 | | 赴外縣市出差旅費。 |
| | | | | 3,550,000 | | 07-113年度外國人語文學習適應計畫 |
| 2000 業務費 | | | | 3,550,000 | | |
| 2036 按日按件計資酬 金 | 人次 | 4 | 2,500 | 10,000 | | 標案評(審)選委員出席費。 |
| 2039 委辦費 | | | | 3,540,000 | | |

臺北市勞動力重建運用處

歲出計畫說明提要與各項費用明細表

中華民國113年度

單位：新臺幣元

| 分支計畫及用途別科目 | 單位 | 數量 | 單價 | 追加預算數 | 追減預算數 | 說 明 | |
|------------------------|----------|-----------|-----------|-----------|-----------|--|-------------------------|
| 接受補助業務支出—接受中央各部會補助業務支出 | 年 | 1 | 3,540,000 | 3,540,000 | | 臺北市外國人語文學習適應計畫。 一、講師鐘點費、工作人員:1,886,112元。 二、教材印製費:108,000元。 三、課程材料、場地費及佈置費及課程前測與後測:703,800元。 四、戶外教學活動:237,600元。 五、文宣設計、印製費、翻譯費及訓練證明文件製作費:23,500元。 六、郵電費、保險費及行政費用:298,988元。 七、成果展示活動:90,000元。 八、結業式表演競賽、道具費：144,000元。 九、學員華語聽力測驗及口語測驗報名費：48,000元。 | |
| | | | | | 6,342,860 | | 08-113年度外國人保護性服務及庇護中心計畫 |
| | | | | 2000 業務費 | 6,342,860 | | |
| | 2039 委辦費 | 6,342,860 | | | | | |
| | 年 | 1 | 6,342,860 | 6,342,860 | | 臺北市外國人保護性服務及庇護中心計畫。 一、業務人事費用:3,178,135元。 二、業務費:276,000元。 三、伙食費:864,000元。 四、旅運費:300,000元。 五、維護費:33,600元。 六、基礎法令知識與外國人在臺權利義務課程:72,000元。 七、庇護外國人生活用品:60,000元。 八、管理費:346,625元。 九、出席費:12,500元。 十、租金:1,200,000元。 | |
| | | | | 359,275 | | 09-113年度優秀移工表揚實施計畫 | |

臺北市勞動力重建運用處

歲出計畫說明提要與各項費用明細表

中華民國113年度

單位：新臺幣元

| 分支計畫及用途別科目 | 單位 | 數量 | 單價 | 追加預算數 | 追減預算數 | 說 明 |
|--------------|----|----|---------|---------|-------|---|
| 2000 業務費 | | | | 359,275 | | |
| 2036 按日按件計資酬 | | | | 7,500 | | |
| 2039 委辦費 | | | | 350,975 | | |
| 2054 一般事務費 | | | | 800 | | |
| | 人次 | 3 | 2,500 | 7,500 | | 決選會議委員出席費。 |
| | 年 | 1 | 350,975 | 350,975 | | 臺北市優秀移工表揚實施計畫。 一、邀請卡(紙本、電子)及活動寫真紀念照:21,200元。 二、行銷宣傳費:60,000元。 三、主持人費用、通譯人員費、文稿翻譯費、餐費:37,500元。 四、獎狀、獎品、禮券及獎座製作:223,500元。 五、雜費:8,775元。 |
| | 人次 | 8 | 100 | 800 | | 決選會議餐費。 |

接受補助業務支出—接受中央各部會補助業務支出

接受補助業務支出—接受中央各部會補助業務支出

本 頁 空 白

四、參 考 表

臺北市勞動力重建運用處
歲出一級用途別科目分析表

中華民國113年度

單位：新臺幣千元

| 名稱及編號 | 合計 | 經常支出 | | | | | | 資本支出 | | | | | |
|----------------------------------|--------|------|--------|------|-----|-----|--------|------|-----|-------|------|-----|----|
| | | 人事費 | 業務費 | 獎補助費 | 債務費 | 預備金 | 小計 | 人事費 | 業務費 | 設備及投資 | 獎補助費 | 預備金 | 小計 |
| 合計 | 47,883 | | 47,883 | | | | 47,883 | | | | | | |
| 64102140000 國民就業支出 | 47,883 | | 47,883 | | | | 47,883 | | | | | | |
| 64102146200 接受補助業務支出 | 47,883 | | 47,883 | | | | 47,883 | | | | | | |
| 64102146202 接受中央各部會 補助業務支出 | 47,883 | | 47,883 | | | | 47,883 | | | | | | |

臺北市勞動力重建運用處

追加(減)預算公務車輛明細表

中華民國113年度

單位：新臺幣元

| 業務計畫 及工作計 畫名稱 | 車輛 數 | 車輛 種類 | 乘客 人數 (不含 司機) | 購置 年月 | 汽缸總 排氣量 (立方 公分) | 牌照稅 (全年) | 燃料使 用費 (全年) | 油料費(全年) | | | 養 護 費 | 車輛 保 險 費 | 車輛 檢 驗 費 | 備註 |
|---------------------------------------|---------|----------|------------------------|----------|--------------------------|---------------|-------------------|------------|-----------|----|-------------|-------------------|-------------------|----------|
| | | | | | | | | 數量 (公升) | 單價 (元) | 金額 | | | | |
| 接受補助業務 支出 接受中央各 部會補助業 務支出 | | 現有車輛 | | | | | | | | | 18,200 | 8,139 | | |
| | | 1 | 輕型電動公 務機車 | 1 | 11211 | 5馬力(hp) 以下 | - | - | - | - | 1,400 | 435 | - | EWP-9981 |
| | | 1 | 輕型電動公 務機車 | 1 | 11211 | 5馬力(hp) 以下 | - | - | - | - | 1,400 | 435 | - | EWP-9982 |
| | | 1 | 輕型電動公 務機車 | 1 | 11211 | 5馬力(hp) 以下 | - | - | - | - | 1,400 | 435 | - | EWP-9983 |
| | | 1 | 輕型電動公 務機車 | 1 | 11211 | 5馬力(hp) 以下 | - | - | - | - | 1,400 | 435 | - | EWP-9985 |
| | | 1 | 重型電動公 務機車 | 1 | 10910 | 逾5馬力 (hp) | - | - | - | - | 1,400 | 711 | - | EPD-7759 |
| | | 1 | 重型電動公 務機車 | 1 | 10910 | 逾5馬力 (hp) | - | - | - | - | 1,400 | 711 | - | EPD-7760 |
| | | 1 | 重型電動公 務機車 | 1 | 10910 | 逾5馬力 (hp) | - | - | - | - | 1,400 | 711 | - | EPD-7761 |
| | | 1 | 重型電動公 務機車 | 1 | 10910 | 逾5馬力 (hp) | - | - | - | - | 1,400 | 711 | - | EPD-7762 |
| | | 1 | 重型電動公 務機車 | 1 | 11210 | 逾5馬力 (hp) | - | - | - | - | 1,400 | 711 | - | EPV-9650 |
| | | 1 | 重型電動公 務機車 | 1 | 11210 | 逾5馬力 (hp) | - | - | - | - | 1,400 | 711 | - | EPV-9651 |
| | | 1 | 重型電動公 務機車 | 1 | 11210 | 逾5馬力 (hp) | - | - | - | - | 1,400 | 711 | - | EPV-9652 |
| | | 1 | 重型電動公 務機車 | 1 | 11210 | 逾5馬力 (hp) | - | - | - | - | 1,400 | 711 | - | EPV-9653 |
| | | 1 | 重型電動公 務機車 | 1 | 11210 | 逾5馬力 (hp) | - | - | - | - | 1,400 | 711 | - | EPV-9656 |
| | | | 合計 | | | | | | | | | 18,200 | 8,139 | |

本 頁 空 白

臺北市勞動力
歲出按職能及經

中華民國113

| 職能別分類 | 經濟性分類 | 經常支出 | | | | | | | 資本支出 | | | |
|---------------|-------|--------|-----------|------|--------|------|-----------|-----|--------|-------|-------|----------|
| | | 受僱人員報酬 | 購買商品及勞務支出 | 債務利息 | 土地租金支出 | 經常移轉 | | | 經常支出合計 | 投資及增資 | | |
| | | | | | | 對企業 | 對非營利及民間機構 | 對政府 | | 對國外 | 對營業基金 | 對非營業特種基金 |
| 總計 | | 35,104 | 12,779 | | | | | | 47,883 | | | |
| 01 一般公共事務 | | | | | | | | | | | | |
| 02 防衛 | | | | | | | | | | | | |
| 03 公共秩序與安全 | | | | | | | | | | | | |
| 04 教育 | | | | | | | | | | | | |
| 05 保健 | | | | | | | | | | | | |
| 06 社會安全與福利 | | | | | | | | | | | | |
| 07 住宅及社區服務 | | | | | | | | | | | | |
| 08 娛樂、文化與宗教 | | | | | | | | | | | | |
| 09 燃料與能源 | | | | | | | | | | | | |
| 10 農、林、漁、牧業 | | | | | | | | | | | | |
| 11 礦業、製造業及營造業 | | | | | | | | | | | | |
| 12 運輸及通信 | | | | | | | | | | | | |
| 13 其他經濟服務 | | 35,104 | 12,779 | | | | | | 47,883 | | | |
| 14 環境保護 | | | | | | | | | | | | |
| 15 其他支出 | | | | | | | | | | | | |

重建運用處

濟性綜合分類表

年度

單位：新臺幣千元

| 資本支出 | | | | | | | | | | | | | | 總計 |
|------|-----------|-----|-----|------|--------|--------|-------|------|------|------|---------|------|--------|--------|
| 資本移轉 | | | | 土地購入 | 無形資產購入 | 固定資本形成 | | | | | | | 資本支出合計 | |
| 對企業 | 對非營利及民間機構 | 對政府 | 對國外 | | | 住宅 | 非住宅房屋 | 營建工程 | 運輸工具 | 資訊軟體 | 其他設備及機器 | 土地改良 | | |
| | | | | | | | | | | | | | | 47,883 |
| | | | | | | | | | | | | | | 47,883 |