

中華民國 109 年度

臺北市總預算案

臺北市政府勞動局主管

臺北市身心障礙者就業基金附屬單位預算

(特別收入基金)

臺北市勞動力重建運用處編

# 臺北市身心障礙者就業基金

## 目次

中華民國109年度

一、財務摘要 .....	第 1 頁
二、業務計畫及預算概要 .....	第 3 -10 頁
三、預算主要表	
(一) 基金來源、用途及餘絀預計表 .....	第 11 頁
(二) 現金流量預計表 .....	第 12 頁
四、預算明細表	
(一) 基金來源—其他徵收及依法分配收入明細表 .....	第 13 頁
(二) 基金來源—權利金收入明細表 .....	第 14 頁
(三) 基金來源—利息收入明細表 .....	第 15 頁
(四) 基金來源—政府其他撥入收入明細表 .....	第 16 頁
(五) 基金來源—雜項收入明細表 .....	第 17 頁
(六) 基金用途—基金管理及企業進用獎助計畫明細表 .....	第 18 -20 頁
(七) 基金用途—多元促進就業計畫明細表 .....	第 21 -24 頁
(八) 基金用途—身心障礙者職業重建管理暨就業轉銜服務計畫明細表 .....	第 25 -28 頁
(九) 基金用途—促進就業服務方案計畫明細表 .....	第 29 -32 頁
(十) 基金用途—一般行政管理計畫明細表 .....	第 33 -36 頁
(十一) 基金用途—建築及設備計畫明細表 .....	第 37 頁
五、預算參考表	
(一) 預計平衡表 .....	第 39 頁
(二) 各項費用彙計表 .....	第 40 -45 頁
(三) 員工人數彙計表 .....	第 46 頁
(四) 用人費用彙計表 .....	第 48 -49 頁
(五) 單位(或計畫)成本分析表 .....	第 50 頁

# 臺北市身心障礙者就業基金

## 目次

中華民國109年度

(六) 5年來主要業務計畫分析表 .....	第 51 – 52 頁
(七) 資本資產明細表 .....	第 53 頁
(八) 長期負債明細表 .....	第 54 頁
(九) 臺北市身心障礙者就業基金收支保管及運用自治條例 .....	第 55 – 56 頁

# 臺北市身心障礙者就業基金

## 財務摘要

中華民國109年度

單位：新臺幣千元

項 目	本 年 度	上 年 度	比較增減數	%
經營成績：				
基金來源	372,414	318,214	54,200	17.03
基金用途	349,312	355,997	-6,685	-1.88
賸餘(短絀)	23,102	-37,783	60,885	--
餘絀情形：				
基金餘額	2,952,705	2,929,603	23,102	0.79
現金流量(註)：				
現金及約當現金之淨增(減)	-21,349	-61,975	40,626	--

附註：現金流量係採現金及約當現金基礎，包括現金及自投資日起3個月內到期或清償之債權證券。

本 頁 空 白

# 臺北市身心障礙者就業基金 業務計畫及預算概要

中華民國 109 年度

## 壹、基金概況

### 一、設立宗旨及願景：

依據身心障礙者權益保障法第 2 條第 3 項第 4 款規定：「勞工主管機關：身心障礙者之職業重建、就業促進與保障、勞動權益與職場安全衛生等相關權益之規劃、推動及監督等事項。」另依據同法第 43 條及第 44 條規定，勞工主管機關應設身心障礙者就業基金，收取未足額進用義務機關（構）之差額補助費，作為辦理促進身心障礙者就業權益相關事項之用。

面臨全球化及日益嚴峻競爭之勞動力市場下，如何管理運用本基金、落實定額進用制度及提供僱用身心障礙者獎助，以協助身心障礙者穩定就業實為本基金重要之目標。

### 二、施政重點：

（一）定額進用義務機構進用身心障礙者整體進用率：為促進身心障礙者就業，增加雇主進用意願，針對未足額進用單位舉辦宣導會、訪視及發函予本市未足額企業詢問所需職缺內容進行分析，積極與各企業加強聯繫，以解決企業未足額進用身心障礙者問題，主要協助包括工作機會釋出，職務再設計之規劃等，期盼透過面對面對話，協助企業解決進用身心障礙者可能面臨之問題，以提升身障者於職場進用率。

（二）提供多元的輔導與協助措施，以促進視障者適性就業並確保其就業權益，為鼓勵雇主進用身心障礙者，並協助身心障礙者排除工作障礙，提供職務再設計之需求評估、輔具服務、手翻聽打服務，以期恢復、維持、強化身心障礙者就業能力，促進其適性就業、提高產能。

（三）配合本府策略地圖建立「友善就業環境」，將提高「身障求職者穩定就業率」列為本年度施政重點。

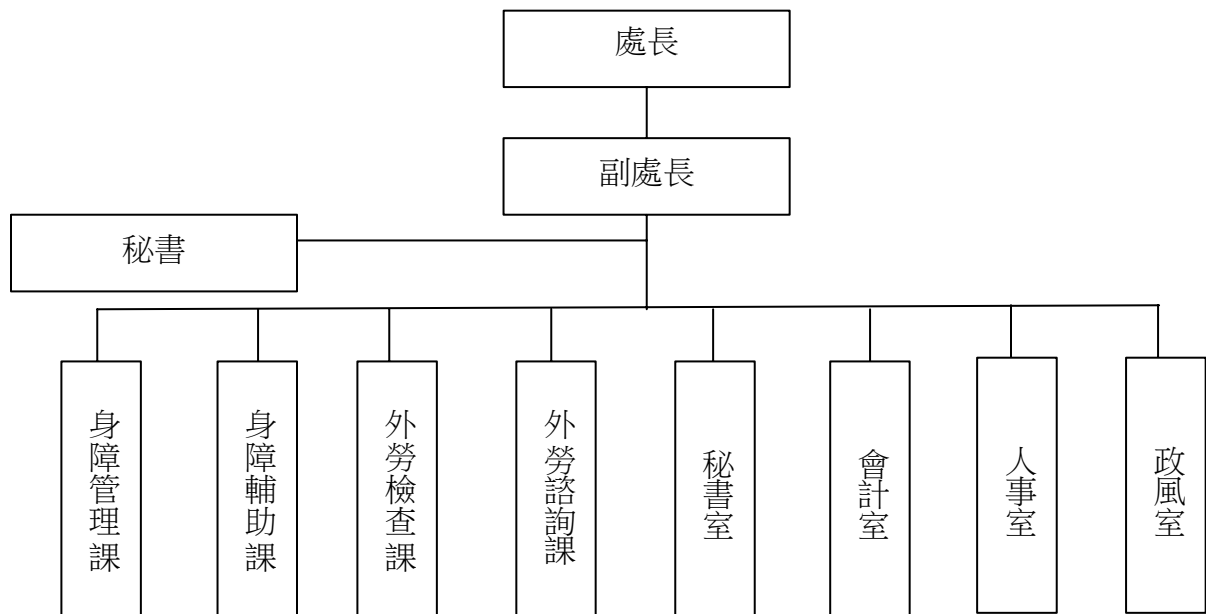
（四）辦理身心障礙者就業促進補助管理、庇護性就業服務規劃及輔導管理、以社會企業推動身心障礙者就業服務、職業輔導評量服務。

三、組織概況：本基金以臺北市政府勞動局為主管機關，本市勞動力重建運用處為管理機關，本府身心障礙者就業基金業務，由勞動局轄下勞動力重建運用處辦理，組織系統圖如下：

# 臺北市身心障礙者就業基金

## 業務計畫及預算概要

中華民國 109 年度



四、基金歸類及屬性：屬預算法第 4 條第 1 項第 2 款第 5 目所定之特別收入基金。

### 貳、業務計畫

本年度業務計畫重點與預算配合情形及預期績效，詳列如下：

單位：新臺幣千元

業務計畫名稱	計畫重點內容	預算數	預期績效
其他徵收及依法分配收入	依身心障礙者權益保障法收取差額補助費。	242,550	差額補助費均依期程積極辦理催繳。
權利金收入	建和、萬大社會企業專案服務及委託經營管理案權利金收入。	1	依契約如期繳收權利金，增加基金收入以促進身障就業基金之運用。
利息收入	基金利息收入。	21,266	預期市場利率維持，同時持續尋求較高利率，增加利息收入。

# 臺北市身心障礙者就業基金 業務計畫及預算概要

中華民國 109 年度

業務計畫名稱	計畫重點內容	預算數	預期績效
政府其他撥入收入	勞動部就業安定基金撥入統籌分配款收入、補助辦理促進身心障礙者就業相關業務計畫收入。	104,034	1、勞動部就業安定基金撥入統籌分配款專款專用以促進身障者就業。 2、運用勞動部補助款辦理下列事項： (1) 辦理職務再設計服務計畫，藉以排除身心障礙者工作障礙，增進其工作效能，打造無障礙工作環境。 (2) 辦理各項視障按摩宣導及補助方案，擴展視障按摩師工作機會。 (3) 辦理身心障礙職業訓練，以提升就業能力及專業技術，以達到就業穩定之目的。 (4) 辦理身心障礙者職業重建個案管理服務計畫，以職業重建個案管理模式，協助身心障礙者適性就業。 (5) 補助地方政府辦理身心障礙者支持性就業服務計畫，以協助身心障礙者就業事宜。 (6) 辦理庇護性就業服務計畫，以促進庇護性就業服務。 (7) 辦理職業輔導評量服務實施計畫，輔助身障就業服務。
雜項收入	銷售手語翻譯培訓教材收入、未依身心障礙者權益保障法第 43 條第 2 項規定繳納差額補助費加徵之滯納金等收入。	4,563	係收回以前年度溢領補助經費部分，因義務機關（構）不諳及延遲繳納差額補助費之規定，故有溢繳退費及徵收滯納金，另因為便利民眾購買使用手語翻譯教材，拓展銷售管道，委託政府出版品展售門市及書局銷售，依預估銷售金額編列銷售收入、身心障礙者職業重建個案管理暨就業服務受託廠商未達履約績效所產生之懲罰性違約金收入等。



# 臺北市身心障礙者就業基金 業務計畫及預算概要

中華民國 109 年度

業務計畫名稱	計畫重點內容	預算數	預期績效
基金管理及企業進用獎助計畫	綜理基金統合性業務及本基金諮詢委員會運作、辦理身障就業服務機構及職業訓練機構立案事項、義務機關(構)定額進用管理及企業進用獎助事項。	77,284	<ol style="list-style-type: none"> <li>1、提升本基金運作效益，促進身心障礙者就業。</li> <li>2、推動機構立案與輔導，保障身障勞工就業權益。</li> <li>3、辦理企業定額進用宣導、雇主獎助事宜，開拓身障者就業機會。</li> </ol>
多元促進就業計畫	辦理身心障礙者職務再設計、手語翻譯暨聽打服務、身障培力及就業轉銜服務、視障者就業促進與五大場所非視障者按摩稽查事項。	31,306	<ol style="list-style-type: none"> <li>1、透過職務再設計、手語翻譯暨聽打服務，排除身心障礙者工作障礙，增進其工作效能，打造無障礙工作環境。</li> <li>2、提升視障者就業能力、拓展視障者就業範疇；並協助視障按摩師提升服務技術、加強視障按摩宣導及行銷，以提升市場競爭力。</li> <li>3、提供身障在學者職涯規劃及就業、創業能力培養，提高就業率。</li> </ol>
身心障礙者職業重建管理暨就業轉銜服務計畫	本市身心障礙者職涯輔導、支持性就業等職業重建暨就業轉銜服務、職業訓練委託、身心障礙者自力更生創業補助、訓用留實施計畫、職重專業人才培訓等事項。	86,208	<ol style="list-style-type: none"> <li>1、規劃、執行身心障礙者職業重建服務，結合就業促進服務方案，增進資源有效運用。</li> <li>2、透過補助及委託民間辦理各項方案，提供身心障礙者多元就業服務措施及增加其職業技能及知識。</li> <li>3、提供身心障礙者自行創業之就業機會，並辦理相關輔導課程，以降低其創業風險。</li> <li>4、辦理訓用留實施計畫。</li> <li>5、提供從業人員專業訓練，精進服務品質。</li> </ol>
促進就業服務方案計畫	身心障礙者就業促進服務方案補助事項、庇護工場許可管理、公有場地委託、職業輔導評量業務，以及以社會企業推動身心障礙者就業等事項。	137,001	<ol style="list-style-type: none"> <li>1、透過補助及委託民間辦理各項方案，提供身心障礙者多元就業服務措施及增加其職業技能與知識。</li> <li>2、辦理庇護性就業服務，提供弱勢身心障礙者就業機會。</li> <li>3、以社會企業推動身心障礙者就業機會，以及發揮更多的社會影響效益，解決身障就業問題。</li> </ol>

# 臺北市身心障礙者就業基金 業務計畫及預算概要

中華民國 109 年度

業務計畫名稱	計畫重點內容	預算數	預期績效
			4、透過自辦及委辦方式提供職業輔導評量服務。
一般行政管理計畫	綜理基金人事、會計、總務、資訊管理等業務。	17,254	配合基金運作，以利業務順利推展。
建築及設備計畫	購置辦公所需資訊設備等。	259	提供身心障礙者多元的就業服務。

## 參、預算概要

### 一、基金來源及用途之預計：

(一)本年度基金來源：本年度編列 3 億 7,241 萬 4 千元，較上年度預算數 3 億 1,821 萬 4 千元，增加 5,420 萬元，約 17.03%。

1. 其他徵收及依法分配收入 2 億 4,255 萬元，較上年度預算數 1 億 9,404 萬元，增加 4,851 萬元，約 25%，主要係因基本工資調整所致。
2. 權利金收入 1 千元，較上年度預算數 260 萬 1 千元，減少 260 萬元，約 99.96%，主要係臺北社企館 109 年度為新契約第 1 年，權利金收入 0 元所致。
3. 利息收入 2,126 萬 6 千元，較上年度預算數 1,902 萬 4 千元，增加 224 萬 2 千元，約 11.79%，主要係 108 年度平均利率優於 107 年度，故預計 109 年度利率增加所致。
4. 政府其他撥入收入 1 億 403 萬 4 千元，較上年度預算數 9,798 萬 6 千元，增加 604 萬 8 千元，約 6.17%，主要係因本基金撥交就安基金之獲分配數及勞動部補助增加所致。
5. 雜項收入 456 萬 3 千元，較上年度預算數無增減。

(二)本年度基金用途：本年度編列 3 億 4,931 萬 2 千元，較上年度預算數 3 億 5,599 萬 7 千元，減少 668 萬 5 千元，約 1.88%。

1. 基金管理及企業進用獎助計畫 7,728 萬 4 千元，較上年度預算數 8,980 萬元，減少 1,251 萬 6 千元，約 13.94%，主要係核發義務、非義務獎勵金業務因應修法，原每人每月獎勵金額減少所致。
2. 多元促進就業計畫 3,130 萬 6 千元，較上年度預算數 2,699 萬 1 千元，增加 431 萬 5 千元，約 15.99%，主要係評估補助辦理職務再設計申請案量增加所致。

# 臺北市身心障礙者就業基金 業務計畫及預算概要

中華民國 109 年度

3. 身心障礙者職業重建管理暨就業轉銜服務計畫 8,620 萬 8 千元，較上年度預算數 8,620 萬 9 千元，減少 1 千元，約 0.00%，主要係自力更生創業租金補助延續案 4 年到期終止補助，而新申請案受產業結構因素，故減少案量所致。
4. 促進就業服務方案計畫 1 億 3,700 萬 1 千元，較上年度預算數 1 億 3,517 萬 7 千元，增加 182 萬 4 千元，約 1.35%，主要係因新增 3 處公有庇護工場之委託案費用，及預估增加 1 家私立立案庇護工場方案補助經費所致。
5. 一般行政管理計畫 1,725 萬 4 千元，較上年度預算數 1,704 萬 5 千元，增加 20 萬 9 千元，約 1.23%，主要係勞保費率增加，依實際金額編列所致。
6. 建築及設備計畫 25 萬 9 千元，主要係購置網路及資訊周邊設備、個人電腦租賃費（分年編列）；職評工具之視覺障礙學生圖形認知發展測驗；冰溫熱飲水機、A3紙碎紙機（41公分）。

二、基金餘絀之預計：本年度基金來源及用途相抵後，賸餘 2,310 萬 2 千元，較上年度預算數短絀 3,778 萬 3 千元，由短絀轉為賸餘。

三、現金流量之預計：本年度現金及約當現金淨減 2,134 萬 9 千元，主要係業務活動之淨現金流出 1,699 萬 7 千元及其他活動之淨現金流出 435 萬 2 千元所致。

## 肆、年度關鍵績效指標：

關鍵策略目標	關鍵績效指標	衡量標準	年度目標值
DP2 策進就業服務	DP2.1身障求職者穩定就業率。	派案就業總人數/派案人數*100%。	73.20%。

## 伍、前年度及上年度已過期間實施狀況及成果概述：

一、前（107）年度決算結果及績效達成情形：

（一）前年度決算結果：

# 臺北市身心障礙者就業基金 業務計畫及預算概要

中華民國 109 年度

1. 基金來源：決算數 3 億 5,529 萬 2 千元，較預算數 3 億 1,492 萬元，增加 4,037 萬 2 千元，約 112.82%。
2. 基金用途：決算數 3 億 3,403 萬 2 千元，較預算數 3 億 5,289 萬 5 千元，減少 1,886 萬 3 千元，約 94.65%。

## (二) 前年度績效達成情形分析：

年度績效目標	衡量指標	年度目標值	績效衡量暨達成情形分析
身障者推介就業成功率提高	身障者推介就業成功率。	推介就業成功率為 54.00%。	50.53%。
身障求職者穩定就業率提高	身障求職者穩定就業率。	身障求職者穩定就業率 71.30%	76.20%。

## 二、上(108)年度已過期間預算執行情形及績效達成情形：

### (一) 上年度預算截至 108 年 6 月 30 日止執行情形：

1. 基金來源：全年度預算數 3 億 1,821 萬 4 千元，截至 108 年 6 月底止實際執行數 1 億 8,614 萬 2 千元，占全年度預算數 58.50%，占累計分配預算數 1 億 6,920 萬 2 千元之 110.01%，主要係 1.其他徵收及依法分配收入係因差額補助費均依催繳程序按期程辦理，執行績效良好，故收入增加。2. 權利金收入係為身障就業大樓社會企業專案服務及營運採購案收取之權利金，另新增萬大社會企業委託計畫 1 案，依契約收取權利金 1 元，併決算事宜業於 108 年 3 月 8 日簽奉首長同意，108 年 3 月 13 日經勞動局核准在案。3.利息收入係因爭取較高儲存利率，故收入增加。4.政府其他撥入收入係因本基金撥交就安基金之獲統籌分配款數額較往年金額提高，故收入增加。
2. 基金用途：全年度預算數 3 億 5,599 萬 7 千元，截至 108 年 6 月底止實際執行數 1 億 1,450 萬 4 千元，占全年度預算數 32.16%，占累計分配預算數 1 億 3,007 萬 1 千元之 88.03%，主要係 1.基金管理及企業進用獎助計畫係因部分核發義務、非義務獎勵金申請案件數及核銷金額均較預估數少，致支出減少。2.多元促進就業計畫主要係因職務再設計申請案核定後部分尚未辦理核銷；另視障按摩院設施設備補助目前雖有 3 件申請案，惟目前僅 1 件辦理核銷，致支出減少。3.身心障礙者職業重建管理暨就業轉銜服務計畫主要係因職業訓練委託案因職類規劃分階段培育，故採購期程遞延，致廠商開班期程亦順延，目前尚在陸續開班並依約請款中；另職業重建個案管理暨就業服務案委外單位未能於 6 月完成查驗及撥款，又自力更生創業補助申請案量及核銷金額均較預估數少，致支出

# 臺北市身心障礙者就業基金

## 業務計畫及預算概要

中華民國 109 年度

減少。4.一般行政管理計畫係因 108 年 6 月勞保費、勞工退休金、健保費及電費等尚未支付，且因擰節支出覈實核銷，致支出減少。

3. 基金來源及用途相抵後，全年度預算數短絀 3,778 萬 3 千元，截至 108 年度 6 月底止實際數賸餘 7,163 萬 7 千元。

(二) 上(108)年度績效達成情形分析：

年度績效目標	衡量指標	年度目標值	績效衡量暨達成情形分析
身障求職者穩定就業率提高	身障求職者穩定就業率。	身障求職者穩定就業率 73.00%。	截至 108 年 6 月底為 57.27%。

# 臺北市身心障礙者就業基金

## 基金來源、用途及餘絀預計表

中華民國109年度

單位：新臺幣千元

前年度決算數	項 目	本年度預算數	上年度預算數	比較增減（-）
355,292	基金來源	372,414	318,214	54,200
215,250	徵收及依法分配收入	242,550	194,040	48,510
215,250	其他徵收及依法分配收入	242,550	194,040	48,510
22,845	財產收入	21,267	21,625	-358
1,950	權利金收入	1	2,601	-2,600
20,895	利息收入	21,266	19,024	2,242
109,036	政府撥入收入	104,034	97,986	6,048
109,036	政府其他撥入收入	104,034	97,986	6,048
8,162	其他收入	4,563	4,563	
8,162	雜項收入	4,563	4,563	
334,032	基金用途	349,312	355,997	-6,685
89,306	基金管理及企業進用獎助計畫	77,284	89,800	-12,516
25,149	多元促進就業計畫	31,306	26,991	4,315
76,520	身心障礙者職業重建管理暨就業轉銜服務計畫	86,208	86,209	-1
127,234	促進就業服務方案計畫	137,001	135,177	1,824
14,884	一般行政管理計畫	17,254	17,045	209
939	建築及設備計畫	259	775	-516
21,260	本期賸餘(短絀)	23,102	-37,783	60,885
2,946,126	期初基金餘額	2,929,603	2,908,151	21,452
2,967,386	期末基金餘額	2,952,705	2,870,368	82,337

註：1.前年度決算數細數之和與總數或略有出入，係四捨五入關係，以下各表同。

2.為應業務需要，將其基金用途「基金管理及企業進用獎助計畫」、「多元促進就業計畫」、「身心障礙者職業重建管理暨就業轉銜服務計畫」重新劃歸，隨同調整前年度決算數，俾有相同比較基礎。

# 臺北市身心障礙者就業基金

## 現金流量預計表

中華民國109年度

單位：新臺幣千元

項 目	本 預	年 算	度 數	說 明
業務活動之現金流量				
本期賸餘(短絀)			23,102	
調整非現金項目			-40,099	
流動資產淨減(淨增)			48,048	應收款項及預付款項減少之數。
流動負債淨增(淨減)			-88,147	應付款項減少之數。
業務活動之淨現金流入(流出)			-16,997	
其他活動之現金流量				
減少其他資產			310	存出保證金減少之數。
減少短期債務及其他負債			-4,662	存入保證金、暫收及待結轉帳項減少之數。
其他活動之淨現金流入(流出)			-4,352	
現金及約當現金之淨增(淨減)			-21,349	
期初現金及約當現金			2,974,054	
期末現金及約當現金			2,952,705	

註：本表係採現金及約當現金基礎，包括現金及自投資日起3個月內到期或清償之債權證券。

# 臺北市身心障礙者就業基金

## 基金來源－其他徵收及依法分配收入明細表

中華民國109年度

單位：新臺幣元

科 目	單 位	本 年 度 預 算 數			說 明
		數 量 (業務量)	利(費)率	金 額	
合計 其他徵收及依法分配收入	年	1	242,550,000	242,550,000 242,550,000 242,550,000	較上年度預算數194,040,000元，增加48,510,000元。 依身心障礙者權益保障法收取差額補助費。 1,250人x23,100元x12月x70%=242,550,000元。



# 臺北市身心障礙者就業基金

## 基金來源－權利金收入明細表

中華民國109年度

單位：新臺幣元

科 目	單位	本 年 度 預 算 數			說 明
		數量 (業務量)	利(費)率	金 額	
合計				1,000	
權利金收入				1,000	較上年度預算數2,601,000元，減少2,600,000元。 2 建和、萬大社會企業專案服務及委託經營管理案權利金收入。 配合預算編列至千元，增列進位數998元。
	年	1	2	2	
	年	1	998	998	

# 臺北市身心障礙者就業基金

## 基金來源－利息收入明細表

中華民國109年度

單位：新臺幣元

科目	單位	本年度預算數			說明
		數量 (業務量)	利(費)率	金額	
合計				21,266,000	
利息收入	年	1	21,266,000	21,266,000	較上年度預算數19,024,000元，增加2,242,000元。 基金利息收入。

# 臺北市身心障礙者就業基金

## 基金來源－政府其他撥入收入明細表

中華民國109年度

單位：新臺幣元

科 目	單位	本 年 度 預 算 數			說 明
		數量 (業務量)	利(費)率	金 額	
合計				104,034,000	
政府其他撥入收入				104,034,000	較上年度預算數97,986,000元，增加6,048,000元。
	年	1	21,270,176	21,270,176	勞動部就業安定基金撥入統籌分配款收入。
	年	1	82,763,595	82,763,595	勞動部補助辦理促進身心障礙者就業相關業務計畫收入。
	年	1	229	229	配合預算編列至千元，增列進位數229元。

# 臺北市身心障礙者就業基金

## 基金來源－雜項收入明細表

中華民國109年度

單位：新臺幣元

科 目	單位	本 年 度 預 算 數			說 明
		數量 (業務量)	利(費)率	金 額	
合計				4,563,000	
雜項收入				4,563,000	較上年度預算數4,563,000元，無增減。
	套	350	600	210,000	銷售手語翻譯培訓教材收入。
	年	1	4,199,480	4,199,480	收回以前年度溢領補助經費等。
	人	8	2,940	23,520	收回中山區700地號無權占用訴訟費及律師費。
	年	1	30,000	30,000	職業重建個案管理就業服務委託案等受託單位違約金收入及未執行經費收回款。
	年	1	100,000	100,000	未依身心障礙者權益保障法第43條第2項規定繳納差額補助費加徵之滯納金。

# 臺北市身心障礙者就業基金

## 基金用途－基金管理及企業進用獎助計畫明細表

中華民國109年度

單位：新臺幣元

前年度 決算數	上年度 預算數	科 目	本 年 度 預 算 數	說 明
89,306,194	89,800,000	合計	77,284,000	
	3,000	用人費用	3,000	
	3,000	超時工作報酬	3,000	較上年度預算數3,000元，無增減。
	3,000	加班費	3,000	辦理綜合業務逾時工作加班費。
47,848,721	49,887,000	服務費用	51,040,000	
506,159	329,428	郵電費	349,584	較上年度預算數329,428元，增加20,156元。
506,159	329,428	郵費	349,584	
			36,000	郵寄綜合業務、快捷等文件費用。
			283,584	郵寄限期繳納、滯納金、移送強制執行、辦理宣導會通函等必要費用。
			30,000	獎勵金相關業務郵資。
4,380	11,100	旅運費	11,100	較上年度預算數11,100元，無增減。
1,400	3,100	國內旅費	3,100	
			1,550	辦理綜合業務赴外縣市出差旅費。1人x1天x1,550元=1,550元。
			1,550	辦理定額業務赴外縣市出差旅費。1人x1天x1,550元=1,550元。
	4,900	貨物運費	4,900	
			4,000	綜合業務貨物及文件運費。
			900	定額進用業務貨物及文件運費。2次x3月x150元=900元。
2,980	3,100	其他旅運費	3,100	辦理綜合性業務專家學者旅費。2人x1天x1,550元=3,100元。
82,071	128,000	印刷裝訂與廣告費	128,000	較上年度預算數128,000元，無增減。
79,718	108,000	印刷及裝訂費	108,000	辦理綜合性業務、定額進用、獎勵金相關業務之會議資料、統計年報、文宣品、通知書等費用。
2,353	20,000	業務宣導費	20,000	辦理定額進用及其他相關身心障礙者就業促進宣導活動、宣導品、宣導旗幟、背板等購置、活動主持費及表演者表演費。
7,909		保險費		
7,909		責任保險費		
47,052,195	49,160,640	一般服務費	50,293,484	較上年度預算數49,160,640元，增加1,132,844元。
16,520	31,200	佣金、匯費、經理費及手續	31,200	辦理綜合性業務、定額進用、獎勵金等相

# 臺北市身心障礙者就業基金

## 基金用途－基金管理及企業進用獎助計畫明細表

中華民國109年度

單位：新臺幣元

前年度 決算數	上年度 預算數	科 目	本 年 度 預 算 數	說 明
1,778,247	3,000,000	費		關業務匯費。1,040次x30元=31,200元。
		代理(辦)費	3,000,000	委託辦理身心障礙者就業促進宣導等事宜。
53,629	43,600	外包費	43,600	委託通函包裝及印刷費、業務成果報告等。
45,203,799	46,085,840	計時與計件人員酬金	47,218,684	
			1,610,112	基金人員薪資(538薪點)。2人x12月x67,088元=1,610,112元。
			3,531,480	基金人員薪資(472薪點)。5人x12月x58,858元=3,531,480元。
			5,925,744	基金人員薪資(440薪點)。9人x12月x54,868元=5,925,744元。
			11,312,784	基金人員薪資(360薪點)。21人x12月x44,892元=11,312,784元。
			11,839,296	基金人員薪資(344薪點)。23人x12月x42,896元=11,839,296元。
			4,277,427	基金人員年終獎金。
			2,053,165	基金人員勞工退休金。
			2,686,224	基金人員勞保保險費。
			1,808,712	基金人員健保保險費。
			120,000	基金人員文康活動費。60人x1年x2,000元=120,000元。
			960,000	基金人員休假旅遊補助費。60人x1年x16,000元=960,000元。
			907,200	基金人員上下班交通費用。60人x12月x2段x630元=907,200元。
			162,060	辦理基金管理及企業進用獎助業務逾時工作加班費。
			21,600	工作人員洽公短程車資。720人次x30元=21,600元。
			2,880	辦理基金管理及企業進用獎助業務會議逾時誤餐餐盒費用。36人次x80元=2,880元。
196,007	257,832	專業服務費	257,832	較上年度預算數257,832元，無增減。
196,007	257,832	講課鐘點、稿費、出席審查及查詢費	257,832	
			180,000	委員會委員出席費。72人次x2,500元=180,000元。

# 臺北市身心障礙者就業基金

## 基金用途－基金管理及企業進用獎助計畫明細表

中華民國109年度

單位：新臺幣元

前年度 決算數	上年度 預算數	科 目	本 年 度 預 算 數	說 明
				000元。
			8,000	辦理身心障礙就業促進教育訓練課程講師鐘點費。4節x2,000元=8,000元。
			65,000	辦理基金綜合業務、定額進用及獎勵金相關業務之招標評選會議、宣導會、機構立案輔導、優秀身障等相關會議專家學者出席費。26人次x2,500元=65,000元。
			4,832	委員會委員出席費等二代健保補充保費。
10,138	21,000	材料及用品費	21,000	
10,138	21,000	用品消耗	21,000	較上年度預算數21,000元，無增減。
10,138	19,720	辦公(事務)用品	19,720	辦理綜合性業務辦公用品費。
	1,280	其他用品消耗	1,280	辦理綜合業務會議逾時誤餐餐盒費用。16人次x80元=1,280元。
40,840,000	39,789,000	會費、捐助、補助、分攤、照護、救濟與交流活動費	26,120,000	
40,840,000	39,789,000	捐助、補助與獎助	26,120,000	較上年度預算數39,789,000元，減少13,669,000元。
40,840,000	39,789,000	其他捐助、補助與獎助	26,120,000	
			120,000	身心障礙者就業服務及職業訓練機構設立管理之設施設備及搬遷補助。
			26,000,000	核發義務、非義務獎勵金。5,200人次x5,000元=26,000,000元。
607,335	100,000	其他	100,000	
607,335	100,000	其他支出	100,000	較上年度預算數100,000元，無增減。
607,335	100,000	其他	100,000	辦理基金綜合業務、定額進用及獎勵金相關業務之會議、宣導會、教育訓練、活動所需場地佈置、攝影記錄、材料及相關雜支等費用。

# 臺北市身心障礙者就業基金

## 基金用途－多元促進就業計畫明細表

中華民國109年度

單位：新臺幣元

前年度 決算數	上年度 預算數	科 目	本 年 度 預 算 數	說 明
25,149,403	26,991,000	合計	31,306,000	
	35,000	用人費用	35,000	
	35,000	超時工作報酬	35,000	較上年度預算數35,000元，無增減。
	35,000	加班費	35,000	辦理視障輔導、職場溝通、職務再設計、身障培力及就業轉銜相關等業務逾時工作加班費。
15,782,234	17,953,000	服務費用	19,564,000	
80,313	75,832	郵電費	54,645	較上年度預算數75,832元，減少21,187元。
55,113	53,932	郵費	33,045	辦理視障輔導、職場溝通、職務再設計、身障培力及就業轉銜相關等業務郵資及快捷等(含勞動部補助款)。
25,200	21,900	電話費	21,600	辦理視障輔導所需電話費用(含勞動部補助款)。
2,210	49,800	旅運費	94,600	較上年度預算數49,800元，增加44,800元。
1,315	7,750	國內旅費	7,750	辦理視障輔導、職場溝通、職務再設計、身障培力及就業轉銜相關等業務赴外縣市出差旅費。5人x1天x1,550元=7,750元。
480	31,200	貨物運費	76,000	辦理視障輔導、職場溝通、職務再設計、身障培力及就業轉銜相關等業務貨物運費。
415	10,850	其他旅運費	10,850	辦理視障輔導、職場溝通、職務再設計、身障培力及就業轉銜相關等業務相關座談會專家學者旅費。7人x1天x1,550元=10,850元。
259,975	682,000	印刷裝訂與廣告費	830,000	較上年度預算數682,000元，增加148,000元。
209,550	332,000	印刷及裝訂費	350,000	
			254,000	辦理視障輔導、職場溝通、職務再設計、身障培力及就業轉銜相關等業務宣導活動之海報、簡介、手冊、看板與旗幟等費用。
			96,000	印製手語翻譯培訓教材書籍含DVD費用。
50,425	350,000	業務宣導費	480,000	辦理視障輔導、職場溝通、職務再設計、身障培力及就業轉銜相關等業務宣導費。
32,260	60,000	修理保養及保固費	50,000	較上年度預算數60,000元，減少10,000元。
32,260	60,000	機械及設備修護費	50,000	辦理職務再設計輔具維護、修理或保養。



# 臺北市身心障礙者就業基金

## 基金用途－多元促進就業計畫明細表

中華民國109年度

單位：新臺幣元

前年度 決算數	上年度 預算數	科 目	本 年 度 預 算 數	說 明
102,965	105,600	保險費	162,000	較上年度預算數105,600元，增加56,400元。
7,960		責任保險費		
95,005	105,600	其他保險費	162,000	辦理視障輔導、職場溝通、職務再設計、身障培力及就業轉銜相關等業務之手語翻譯員、聽打服務員視力協助員等活動相關保險費用。
10,424,307	11,510,181	一般服務費	12,935,919	較上年度預算數11,510,181元，增加1,425,738元。
108,338	108,600	佣金、匯費、經理費及手續費	98,700	
			14,700	辦理視障輔導、職場溝通、職務再設計、身障培力及就業轉銜相關等業務匯費。490次x30元=14,700元。
			84,000	辦理手語教材銷售展售門市代售費用。350套x240元=84,000元。
8,673,700	9,536,000	代理(辦)費	10,944,400	
			369,400	委託辦理視障資訊應用職能課程。
			7,875,000	委託辦理職務再設計評估及輔具服務費用。
			1,500,000	委託辦理視障按摩宣導行銷及按摩體驗活動。
			1,200,000	委託辦理身障培力及就業轉銜活動費用。
17,125		外包費	35,000	辦理職務再設計業務委託公文輸出印刷及包裝寄送(新增)。
1,625,144	1,865,581	計時與計件人員酬金	1,857,819	
			188,700	辦理視障輔導、職場溝通、職務再設計、身障培力及就業轉銜相關等業務逾時工作加班費。
			26,160	辦理視障輔導、職場溝通、職務再設計、身障培力及就業轉銜相關等業務洽公短程車資。872人次x30元=26,160元。
			10,560	辦理視障輔導、職場溝通、職務再設計、身障培力及就業轉銜相關等業務活動、會議逾時誤餐餐盒費用。132人次x80元=10,560元。
			1,632,399	勞動部補助辦理視障按摩業務輔導員計畫

# 臺北市身心障礙者就業基金

## 基金用途－多元促進就業計畫明細表

中華民國109年度

單位：新臺幣元

前年度 決算數	上年度 預算數	科 目	本 年 度 預 算 數	說 明
4,880,204	5,469,587	專業服務費	5,436,836	臨時人員3人薪資等。 較上年度預算數5,469,587元，減少32,751元。
538,921	1,021,648	講課鐘點、稿費、出席審查 及查詢費	1,046,616	
			675,000	辦理視障輔導、職場溝通、職務再設計、身障培力及就業轉銜相關等業務座談會、審查、指導及招標案評選等相關會議專家學者出席費(含勞動部補助款)。270人次x2,500元=675,000元。
			352,000	辦理視障輔導、職場溝通、職務再設計、身障培力及就業轉銜相關等業務相關講師鐘點費。176節x2,000元=352,000元。
			19,616	專家、學者及委員出席費等之二代健保補充保費。
75,875	76,000	電腦軟體服務費		
4,265,408	4,371,939	其他專業服務費	4,390,220	
			90,000	視障按摩宣導活動按摩師費用。
			3,500,000	職場溝通服務費(含勞動部補助款)。
			20,000	視障按摩宣導活動承辦團體工作人員費用。
			700,000	辦理視力協助服務費用等。
			80,220	職場溝通暨視協員服務費等之二代健保補充保費。
30,743	47,000	材料及用品費	97,000	
30,743	47,000	用品消耗	97,000	較上年度預算數47,000元，增加50,000元。
12,743	25,080	辦公(事務)用品	25,080	辦理視障輔導、職場溝通、職務再設計、身障培力及就業轉銜相關等業務辦公用品費(含勞動部補助款)。
18,000	21,920	其他用品消耗	71,920	
			20,000	購置按摩椅、按摩床等器材。
			1,920	辦理綜合業務會議逾時誤餐餐盒費用。24人次x80元=1,920元。
			50,000	辦理身障培力及就業轉銜相關等課程或活動所需材料費(新增)。
20,780	72,000	租金、償債、利息及相關手續費	161,000	

# 臺北市身心障礙者就業基金

## 基金用途－多元促進就業計畫明細表

中華民國109年度

單位：新臺幣元

前年度 決算數	上年度 預算數	科 目	本 年 度 預 算 數	說 明
10,500	42,000	地租及水租	86,000	較上年度預算數42,000元，增加44,000元。
10,500	42,000	場地租金	86,000	辦理視障輔導、職場溝通、職務再設計、身障培力及就業轉銜相關等業務座談會、研討會及宣廣等活動場地租金。
1,680		機器租金	50,000	新增項目。
1,680		機械及設備租金	50,000	辦理視障輔導、職場溝通、職務再設計、身障培力及就業轉銜相關等業務活動租用設備。
8,600	30,000	交通及運輸設備租金	25,000	較上年度預算數30,000元，減少5,000元。
8,600	30,000	車租	25,000	辦理視障輔導、職場溝通、職務再設計、身障培力及就業轉銜相關等業務課程、實地觀摩等相關活動車租(含勞動部補助款)。
11,000		稅捐及規費(強制費)		
11,000		規費		
11,000		行政規費與強制費		
9,171,443	8,463,000	會費、捐助、補助、分攤、照護、救濟與交流活動費	11,100,000	
9,171,443	8,463,000	捐助、補助與獎助	11,050,000	較上年度預算數8,463,000元，增加2,587,000元。
9,171,443	8,463,000	其他捐助、補助與獎助	11,050,000	
			2,720,000	補助視障按摩據點設施設備更新、視障按摩輔導及就業促進等費用(含勞動部補助款)。
			8,330,000	補助雇主、個人辦理職務再設計費用(含勞動部補助款)。
		補貼、獎勵、慰問、照護與救濟	50,000	新增項目。
		獎勵費用	50,000	辦理視障業務獎勵費用。
133,203	421,000	其他	349,000	
133,203	421,000	其他支出	349,000	較上年度預算數421,000元，減少72,000元。
133,203	421,000	其他	349,000	辦理視障輔導、職場溝通、職務再設計、身障培力及就業轉銜相關等業務活動場地佈置、門票、活動耗材等相關雜支費用(含勞動部補助款)。

# 臺北市身心障礙者就業基金

## 基金用途－身心障礙者職業重建管理暨就業轉銜服務計畫明細表

中華民國109年度

單位：新臺幣元

前年度 決算數	上年度 預算數	科 目	本 年 度 預 算 數	說 明
76,520,327	86,209,000	合計	86,208,000	
67,353,214	71,871,000	服務費用	74,667,000	
97,943	29,598	郵電費	150,044	較上年度預算數29,598元，增加120,446元。
24,741	29,598	郵費	80,044	辦理職業重建暨就業轉銜、訓用留、創業輔導相關業務郵資、快捷費用(含勞動部補助款)。
73,202		電話費	70,000	勞動部補助辦理身心障礙者職業重建服務窗口計畫臨時人員電話費(新增)。
11,151	78,900	旅運費	78,900	較上年度預算數78,900元，無增減。
4,146	9,300	國內旅費	9,300	辦理職業重建暨就業轉銜、訓用留、創業輔導等服務業務赴外縣市出差旅費。6人x1天x1,550元=9,300元。
	20,000	貨物運費	20,000	辦理職業重建暨就業轉銜服務、訓用留、創業輔導檔案處理、銷毀、設備搬運等業務貨運費。
7,005	49,600	其他旅運費	49,600	辦理職業重建暨就業轉銜、訓用留、創業輔導等服務專業人員人才培訓、座談會等專家學者旅費(含勞動部補助款)。32人x1天x1,550元=49,600元。
110,550	216,680	印刷裝訂與廣告費	156,680	較上年度預算數216,680元，減少60,000元。
89,790	186,680	印刷及裝訂費	126,680	印製職業重建暨就業轉銜、訓用留、創業輔導等服務相關手冊、海報、資料、講義、結訓證明、獎狀、宣導單、服務證等費用。
20,760	30,000	業務宣導費	30,000	辦理職業重建暨就業轉銜、訓用留、創業輔導等服務宣導費。
17,011	13,260	保險費	13,260	較上年度預算數13,260元，無增減。
13,051		責任保險費		
3,960	13,260	其他保險費	13,260	辦理職業重建暨就業轉銜、創業輔導等業務所需保險費。
65,279,016	69,111,833	一般服務費	72,107,387	較上年度預算數69,111,833元，增加2,995,554元。
5,700	10,680	佣金、匯費、經理費及手續費	10,680	辦理職業重建暨就業轉銜、訓用留、創業輔導等服務所需匯費。356次x30元=10,680元。
61,055,773	64,101,210	代理(辦)費	66,853,963	委託辦理身心障礙者職業重建、職業訓

# 臺北市身心障礙者就業基金

## 基金用途－身心障礙者職業重建管理暨就業轉銜服務計畫明細表

中華民國109年度

單位：新臺幣元

前年度 決算數	上年度 預算數	科 目	本 年 度 預 算 數	說 明
176,678	95,000	外包費	162,000	練、創業輔導等相關服務費用(含勞動部補助款)。
4,040,865	4,904,943	計時與計件人員酬金	5,080,744	辦理職業重建暨就業轉銜等服務檔案紀錄銷毀及錄製數位化學習課程。
			381,840	辦理職業重建暨就業轉銜、訓用留、創業輔導等服務相關業務逾時工作加班費。
			15,360	辦理職業重建暨就業轉銜、訓用留、創業補助等服務活動、會議逾時誤餐餐盒費用。192人次x80元=15,360元。
			4,642,144	勞動部補助辦理身心障礙者職業重建服務窗口計畫臨時人員7人薪資等。
			41,400	辦理職業重建暨就業轉銜、訓用留、創業補助物等服務業務洽公短程車資。1,380人次x30元=41,400元。
1,837,543	2,420,729	專業服務費	2,160,729	較上年度預算數2,420,729元，減少260,000元。
1,837,543	2,420,729	講課鐘點、稿費、出席審查及查詢費	2,160,729	
			450,000	辦理職業重建暨就業轉銜、訓用留、創業補助等服務專業督導諮詢團會議、機構專業督導、審查、研習、個案研討、說明會、爭議案件處理、活動等專家出席費(含勞動部補助款)。180人次x2,500元=450,000元。
			1,368,000	辦理職業重建暨就業轉銜、訓用留、創業補助等服務資源說明會、講座、研習等會議或活動講師鐘點費。684節x2,000元=1,368,000元。
			160,000	辦理職業重建暨就業轉銜等服務個別化就業準備、評估、訓練、諮詢、輔導費及成長團體協同領導者鐘點費。
			110,160	辦理職業重建暨就業轉銜、訓用留、創業補助等服務專家審查費。136件x810元=110,160元。
			27,200	辦理職業重建暨就業轉銜等服務撰稿費。40千字x680元=27,200元。

# 臺北市身心障礙者就業基金

## 基金用途－身心障礙者職業重建管理暨就業轉銜服務計畫明細表

中華民國109年度

單位：新臺幣元

前年度 決算數	上年度 預算數	科 目	本 年 度 預 算 數	說 明
			45,369	專家、學者及委員出席費等之二代健保補充保費。
33,485	20,000	材料及用品費	30,000	
	2,000	使用材料費	2,000	較上年度預算數2,000元，無增減。
	2,000	物料	2,000	辦理職業重建暨就業轉銜等服務所需材料費。
33,485	18,000	用品消耗	28,000	較上年度預算數18,000元，增加10,000元。
13,127	10,000	辦公(事務)用品	20,000	辦理職業重建暨就業轉銜、訓用留、創業輔導相關業務辦公用品費(含勞動部補助款)。
498		報章雜誌		
19,860	8,000	其他用品消耗	8,000	辦理職業重建暨就業轉銜等服務紙本工具及相關耗材購置。
33,025	86,000	租金、償債、利息及相關手續費	86,000	
33,025	79,000	地租及水租	79,000	較上年度預算數79,000元，無增減。
33,025	79,000	場地租金	79,000	辦理職業重建暨就業轉銜等服務活動場地租金。
	7,000	交通及運輸設備租金	7,000	較上年度預算數7,000元，無增減。
	7,000	車租	7,000	辦理創業輔導業務、課程、實地觀摩等相關活動車租。
1,330	2,000	稅捐及規費(強制費)	2,000	
1,330	2,000	規費	2,000	較上年度預算數2,000元，無增減。
1,330	2,000	行政規費與強制費	2,000	辦理創業補助業務所需，應繳政府機關之各項規費、強制執行等費用。
9,019,908	13,889,000	會費、捐助、補助、分攤、照護、救濟與交流活動費	11,240,000	
9,019,908	13,480,000	捐助、補助與獎助	11,240,000	較上年度預算數13,480,000元，減少2,240,000元。
9,019,908	13,480,000	其他捐助、補助與獎助	11,240,000	
			40,000	辦理強化穩定就業輔導費(含勞動部補助款)。
			1,200,000	補助雇主進用身心障礙者費用。
			10,000,000	核發自力更生創業之營業場所租金及設施設備補助款。
	409,000	補貼、獎勵、慰問、照護與救濟		

# 臺北市身心障礙者就業基金

## 基金用途－身心障礙者職業重建管理暨就業轉銜服務計畫明細表

中華民國109年度

單位：新臺幣元

前年度 決算數	上年度 預算數	科 目	本 年 度 預 算 數	說 明
	409,000	獎勵費用		
79,365	341,000	其他	183,000	
79,365	341,000	其他支出	183,000	較上年度預算數341,000元，減少158,000元。
79,365	341,000	其他	183,000	辦理職業重建暨就業轉銜、訓用留、創業補助等業務所需場地佈置、攝影紀錄、材料及相關雜支等費用(含勞動部補助款)。

# 臺北市身心障礙者就業基金

## 基金用途－促進就業服務方案計畫明細表

中華民國109年度

單位：新臺幣元

前年度 決算數	上年度 預算數	科 目	本 年 度 預 算 數	說 明
127,233,712	135,177,000	合計	137,001,000	
37,504,496	31,457,000	服務費用	33,818,000	
	1,000	水電費	1,000	較上年度預算數1,000元，無增減。
	1,000	其他場所水電費	1,000	公有場地、建物水電費。
13,078	10,191	郵電費	17,000	較上年度預算數10,191元，增加6,809元。
13,078	10,191	郵費	17,000	辦理庇護工場服務、方案補助、職評、社會企業等相關業務郵資。
86,969	59,450	旅運費	59,450	較上年度預算數59,450元，無增減。
1,350	3,100	國內旅費	3,100	辦理庇護工場服務、方案補助、職評、社會企業等相關業務人員赴外縣市出差旅費。 2人x1天x1,550元=3,100元。
59,168		國外旅費		
12,670	30,000	貨物運費	30,000	辦理庇護工場服務、方案補助、職評、社會企業等相關業務檔案處理、宣導活動貨運費及設備搬運等。
13,781	26,350	其他旅運費	26,350	辦理庇護工場服務、方案補助、職評、社會企業等相關業務外縣市專家學者旅費。 17人x1天x1,550元=26,350元。
754,940	897,363	印刷裝訂與廣告費	897,437	較上年度預算數897,363元，增加74元。
304,108	397,363	印刷及裝訂費	397,437	辦理庇護工場服務、方案補助、職評、社會企業等相關業務之財務報表、委託契約、講義及會議、座談會之手冊、方案補助年度作業手冊、成果發表手冊、核銷說明會手冊及資源手冊、社會企業宣導推廣印刷品等資料費用。
450,832	500,000	業務宣導費	500,000	辦理庇護工場產品網路行銷、拍攝、剪輯等、配合各單位設攤宣導之宣導品、庇護工場商品宣導活動等費用。
	10,000	修理保養及保固費	10,000	較上年度預算數10,000元，無增減。
	10,000	其他建築修護費	10,000	公有場地、建物修繕維護費。
11,692	21,000	保險費	21,000	較上年度預算數21,000元，無增減。
11,692	21,000	責任保險費	21,000	辦理庇護工場服務、方案補助、職評、社會企業等相關業務宣導促銷活動保險費用。
36,137,658	29,884,956	一般服務費	32,213,151	較上年度預算數29,884,956元，增加2,328,195元。



# 臺北市身心障礙者就業基金

## 基金用途－促進就業服務方案計畫明細表

中華民國109年度

單位：新臺幣元

前年度 決算數	上年度 預算數	科 目	本 年 度 預 算 數	說 明
4,270	3,000	佣金、匯費、經理費及手續費	3,000	辦理庇護工場服務、方案補助、職評、社會企業等相關業務撥款匯費。100次x30元=3,000元。
35,590,202	29,004,787	代理(辦)費	31,339,331	辦理職評、公有庇護工場及社會企業等委託案費用(含勞動部補助款)。
75,600		外包費		
467,586	877,169	計時與計件人員酬金	870,820	
			148,000	辦理庇護工場服務、方案補助、職評、社會企業等相關業務逾時工作加班費。
			5,200	辦理庇護工場服務、方案補助、職評、社會企業等會議逾時誤餐餐盒費用。65人次x80元=5,200元。
			25,200	辦理庇護工場服務、方案補助、職評、社會企業等相關業務人員洽公短程車資。840人次x30元=25,200元。
			692,420	勞動部補助身心障礙者職業輔導評量計畫臨時人員1人薪資等。
500,159	573,040	專業服務費	598,962	較上年度預算數573,040元，增加25,922元。
457,073	573,040	講課鐘點、稿費、出席審查及查詢費	573,040	
			342,500	辦理庇護工場服務、方案補助、職評、社會企業等相關業務專家出席費。137人次x2,500元=342,500元。
			74,000	辦理庇護工場服務、方案補助、職評、社會企業等相關業務講師鐘點費。37節x2,000元=74,000元。
			145,800	辦理庇護工場服務、方案補助、職評、社會企業等相關業務專家審查費用。180件x810元=145,800元。
			10,740	專家、學者及委員出席費等之二代健保補充保費。
43,086		其他專業服務費	25,922	
			25,436	辦理庇護工場相關活動主持費等(新增)。
			486	主持費等之二代健保補充保費(新增)。
52,071	43,000	材料及用品費	47,000	
52,071	43,000	用品消耗	47,000	較上年度預算數43,000元，增加4,000元。

# 臺北市身心障礙者就業基金

## 基金用途－促進就業服務方案計畫明細表

中華民國109年度

單位：新臺幣元

前年度 決算數	上年度 預算數	科 目	本 年 度 預 算 數	說 明
9,460	13,000	辦公(事務)用品	17,000	身障就業促進補助業務辦公用品費(含勞動部補助款)。
42,611	30,000	其他用品消耗	30,000	辦理職評服務相關紙本工具及耗材等購置。
467,327	393,000	租金、償債、利息及相關手續費	393,000	
4,400	362,436	地租及水租	362,436	較上年度預算數362,436元，無增減。
4,400	362,436	場地租金	362,436	辦理庇護工場服務、社會企業等場地租金。
274,627		房租		
274,627		一般房屋租金		
176,750		機器租金		
176,750		機械及設備租金		
11,550	30,564	交通及運輸設備租金	30,564	較上年度預算數30,564元，無增減。
11,550	30,564	車租	30,564	庇護工場服務、方案補助、職評、社會企業等相關業務年度成果發表參觀職場車租。
1,658,910	2,166,000	稅捐及規費(強制費)	1,660,000	
805,578	867,714	土地稅	805,578	較上年度預算數867,714元，減少62,136元。
805,578	867,714	一般土地地價稅	805,578	萬華區青年段1小段74地號(國光國宅)及中山區2小段700地號(身障就業大樓)地價稅。
853,332	1,296,393	房屋稅	853,332	較上年度預算數1,296,393元，減少443,061元。
853,332	1,296,393	一般房屋稅	853,332	國興路22號及24號2筆建物(國光國宅)及身障就業大樓建物房屋稅。
	1,893	規費	1,090	較上年度預算數1,893元，減少803元。
	1,893	行政規費與強制費	1,090	辦理庇護工場業務需繳納政府機關之各項規費與強制費用。
87,453,335	100,738,000	會費、捐助、補助、分攤、照護、救濟與交流活動費	100,783,000	
87,436,969	100,702,000	捐助、補助與獎助	100,781,200	較上年度預算數100,702,000元，增加79,200元。
87,436,969	100,702,000	其他捐助、補助與獎助	100,781,200	
			99,550,000	辦理方案補助經費(含勞動部補助款)。
			1,231,200	辦理庇護工場或受託團體之職業災害補償差額。
16,366	1,000	分擔	1,800	較上年度預算數1,000元，增加800元。

# 臺北市身心障礙者就業基金

## 基金用途－促進就業服務方案計畫明細表

中華民國109年度

單位：新臺幣元

前年度 決算數	上年度 預算數	科 目	本 年 度 預 算 數	說 明
16,366	1,000	分擔大樓管理費	1,800	公有場地管理費。
	35,000	補貼、獎勵、慰問、照護與救濟		
	35,000	獎勵費用		
97,573	380,000	其他	300,000	
97,573	380,000	其他支出	300,000	較上年度預算數380,000元，減少80,000元。
97,573	380,000	其他	300,000	辦理庇護工場服務、方案補助、職評、社會企業等相關課程、活動場地佈置、攝影等雜支費用。

# 臺北市身心障礙者就業基金

## 基金用途－一般行政管理計畫明細表

中華民國109年度

單位：新臺幣元

前年度 決算數	上年度 預算數	科 目	本 年 度 預 算 數	說 明
14,883,704	17,045,000	合計	17,254,000	
	66,000	用人費用	66,000	
	66,000	超時工作報酬	66,000	較上年度預算數66,000元，無增減。
	66,000	加班費	66,000	辦理出納、採購、財管及會計業務逾時工作加班費。
13,285,564	15,036,000	服務費用	15,091,000	
685,693	1,372,000	水電費	1,060,000	較上年度預算數1,372,000元，減少312,000元。
653,513	1,300,000	工作場所電費	1,000,000	電費。1年x1,000,000元=1,000,000元。
32,180	72,000	工作場所水費	60,000	水費。12月x5,000元=60,000元。
249,146	449,924	郵電費	449,924	較上年度預算數449,924元，無增減。
34,683	50,000	郵費	50,000	郵資。
214,463	399,924	電話費	399,924	電訊費。21部x12月x1,587元=399,924元。
	1,000	旅運費	1,000	較上年度預算數1,000元，無增減。
	1,000	貨物運費	1,000	貨物及文件銷毀運費。
370,921	534,950	印刷裝訂與廣告費	427,310	較上年度預算數534,950元，減少107,640元。
370,921	534,950	印刷及裝訂費	427,310	
			315,000	影印機使用費。2臺x12月x18,750張x0.7元=315,000元。
			20,550	印製概（預）算書。137本x150元=20,550元。
			12,500	印製決算、各種帳冊及會計統計用報表等。
			79,260	印製信封憑證標籤等。
431,127	682,080	修理保養及保固費	767,880	較上年度預算數682,080元，增加85,800元。
		一般房屋修護費	85,800	房屋修繕費(新增)。
337,432	400,000	機械及設備修護費	400,000	
			50,000	電梯、水機電、事務機器等維護費。
			350,000	電腦設備及軟體維護服務費。
43,600	90,000	交通及運輸設備修護費	90,000	電話系統維護費。
50,095	192,080	雜項設備修護費	192,080	
			144,760	水電空調等保養維護費。
			47,320	飲水機及消防設備等維護費。
10,628,848	11,026,046	一般服務費	11,419,886	較上年度預算數11,026,046元，增加393,840

# 臺北市身心障礙者就業基金

## 基金用途－一般行政管理計畫明細表

中華民國109年度

單位：新臺幣元

前年度 決算數	上年度 預算數	科 目	本 年 度 預 算 數	說 明
8,879	6,000	佣金、匯費、經理費及手續費	6,000	元。 借物網拍賣手續費及管理費。
624,926	721,581	外包費	721,581	
			461,442	辦公大樓清潔維持費。769.07坪x12月x50元=461,442元。
			260,139	辦公室保全費(含機械保全)。
9,995,043	10,298,465	計時與計件人員酬金	10,692,305	
			1,412,592	基金人員薪資(472薪點)。2人x12月x58,858元=1,412,592元。
			1,975,248	基金人員薪資(440薪點)。3人x12月x54,868元=1,975,248元。
			1,077,408	基金人員薪資(360薪點)。2人x12月x44,892元=1,077,408元。
			3,088,512	基金人員薪資(344薪點)。6人x12月x42,896元=3,088,512元。
			944,220	基金人員年終獎金。
			453,226	基金人員勞工退休金。
			592,215	基金人員勞保保險費。
			399,264	基金人員健保保險費。
			26,000	基金人員文康活動費。13人x1年x2,000元=26,000元。
			208,000	基金人員休假旅遊補助費。13人x1年x16,000元=208,000元。
			9,990	辦理人事業務逾時工作加班費。
			80,475	辦理會計業務逾時工作加班費。
			192,555	辦理行政等業務逾時工作加班費。
			196,560	基金人員上下班交通費用。13人x12月x2段x630元=196,560元。
			1,920	辦理人事及會計業務洽公短程車資。64人次x30元=1,920元。
			16,200	辦理身心障礙者就業促進業務洽公短程車資。540人次x30元=16,200元。
			17,920	辦理出納、採購、財管、人事及會計等業務會議逾時誤餐餐盒費用。224人次x80元=17,920元。

# 臺北市身心障礙者就業基金

## 基金用途—一般行政管理計畫明細表

中華民國109年度

單位：新臺幣元

前年度 決算數	上年度 預算數	科 目	本 年 度 預 算 數	說 明
919,829	970,000	專業服務費	965,000	較上年度預算數970,000元，減少5,000元。
17,119		講課鐘點、稿費、出席審查 及查詢費		
	10,000	委託檢驗(定)試驗認證費	5,000	建物消防設施檢修申報費。
902,710	960,000	電腦軟體服務費	960,000	
			950,000	基金網頁維護、資訊系統費用。
			10,000	個人電腦使用合法軟體。
529,489	780,000	材料及用品費	934,000	
75,655	99,000	使用材料費	99,000	較上年度預算數99,000元，無增減。
75,655	99,000	設備零件	99,000	資訊用品及零組件。
453,834	681,000	用品消耗	835,000	較上年度預算數681,000元，增加154,000元。
364,942	564,900	辦公(事務)用品	742,400	
			105,120	基金人員統籌業務費。73人x12月x120元=105,120元。
			59,000	辦理人事及會計業務刻章、文具等辦公用品費。
			36,000	電器耗材費等。12月x3,000元=36,000元。
			178,720	身心障礙者就業促進業務刻章、文具等辦公用品費。
			5,000	標示牌。
			180,000	電腦耗材。
			178,560	4呎燈管(新增)。576支x310元=178,560元。
19,910	23,000	報章雜誌		
25,200	40,000	農業與園藝用品及環境美化 費	40,000	辦公室美化。
412	1,000	醫療用品(非醫療院所使用)	1,000	急救箱、藥品費等。
43,370	52,100	其他用品消耗	51,600	
			50,000	清潔用品費等。
			1,600	辦理綜合業務會議逾時誤餐餐盒費用。20人次x80元=1,600元。
17,640	18,000	租金、償債、利息及相關手續費	18,000	
17,640	18,000	機器租金	18,000	較上年度預算數18,000元，無增減。
17,640	18,000	機械及設備租金	18,000	
			17,640	自動體外電擊去顫器(AED)租賃費。

# 臺北市身心障礙者就業基金

## 基金用途－一般行政管理計畫明細表

中華民國109年度

單位：新臺幣元

前年度 決算數	上年度 預算數	科 目	本 年 度 預 算 數	說 明
			360	配合預算編列至千元，增列進位數360元。
24,297		稅捐及規費(強制費)		
24,297		消費與行為稅		
24,297		營業稅		
1,007,424	1,108,000	會費、捐助、補助、分攤、照護 、救濟與交流活動費	1,108,000	
1,007,424	1,108,000	分擔	1,108,000	較上年度預算數1,108,000元，無增減。
1,007,424	1,108,000	分擔大樓管理費	1,108,000	
			1,107,461	大樓管理費。769.07坪x12月x120元 =1,107,461元。
			539	配合預算編列至千元，增列進位數539元。
19,290	37,000	其他	37,000	
19,290	37,000	其他支出	37,000	較上年度預算數37,000元，無增減。
19,290	37,000	其他	37,000	辦理人事、會計及身心障礙者就業促進業 務會議所需相關費用。

# 臺北市身心障礙者就業基金

## 基金用途－建築及設備計畫明細表

中華民國109年度

單位：新臺幣元

前年度 決算數	上年度 預算數	科 目	本 年 度 預 算 數	說 明
939,145	775,000	合計	259,000	
939,145	775,000	購建固定資產、無形資產及非理財目的之長期投資	259,000	
939,145	775,000	購建固定資產	259,000	
		一般建築及設備計畫	259,000	
		購置機械及設備	203,600	
			153,600	個人電腦租賃費（分年編列） 。20部x7,680元=153,600元。
			50,000	網路及資訊周邊設備。
		購置雜項設備	55,400	
			12,000	勞動部補助購置職業輔導評量 工具-視覺障礙學生圖形認知 發展測驗。1組x12,000元 =12,000元。
			23,000	冰溫熱飲水機。1臺x23,000元 =23,000元。
			19,600	A3紙碎紙機（41公分）。1臺 x19,600元=19,600元。
			800	配合預算編列至千元，增列進 位數800元。



本 頁 空 白

# 臺北市身心障礙者就業基金

## 預計平衡表

中華民國109年12月31日

單位：新臺幣千元

107年(前年) 12月31日 決算數	科 目	109年12月31日 預計數	108年12月31日 預計數	比較增減(-)
3,060,195	資產合計	2,952,705	3,022,412	-69,707
3,060,195	資產	2,952,705	3,022,412	-69,707
3,059,885	流動資產	2,952,705	3,022,102	-69,397
3,011,836	現金	2,952,705	2,974,054	-21,349
3,011,836	銀行存款	2,952,705	2,974,054	-21,349
36,909	應收款項		36,909	-36,909
36,002	應收帳款		36,002	-36,002
642	應收利息		642	-642
265	其他應收款		265	-265
11,139	預付款項		11,139	-11,139
11,139	預付費用		11,139	-11,139
310	其他資產		310	-310
310	什項資產		310	-310
310	存出保證金		310	-310
3,060,195	負債及基金餘額合計	2,952,705	3,022,412	-69,707
92,809	負債		92,809	-92,809
88,147	流動負債		88,147	-88,147
88,147	應付款項		88,147	-88,147
74,205	應付代收款		74,205	-74,205
13,942	應付費用		13,942	-13,942
4,662	其他負債		4,662	-4,662
4,662	什項負債		4,662	-4,662
3,662	存入保證金		3,662	-3,662
1,000	暫收及待結轉帳項		1,000	-1,000
2,967,386	基金餘額	2,952,705	2,929,603	23,102
2,967,386	基金餘額	2,952,705	2,929,603	23,102
2,967,386	基金餘額	2,952,705	2,929,603	23,102
2,967,386	累積餘額	2,952,705	2,929,603	23,102

註：1.信託代理與保證資產（負債）前年度決算數998,305元。

2.本基金本固定項目分開原則，將屬長期固定帳項及長期負債，包括固定資產398,675,240元、無形資產20,814元及長期負債373,660元，另立帳類管理，未納入本表。

前年度 決算數	上年度 預算數	計畫別	合計	基金管理及企業進 用獎助計畫
		用途別科目		
334,032,485	355,997,000	合計	349,312,000	77,284,000
	104,000	用人費用	104,000	3,000
	104,000	超時工作報酬	104,000	3,000
	104,000	加班費	104,000	3,000
181,774,229	186,204,000	服務費用	194,180,000	51,040,000
685,693	1,373,000	水電費	1,061,000	
653,513	1,300,000	工作場所電費	1,000,000	
32,180	72,000	工作場所水費	60,000	
	1,000	其他場所水電費	1,000	
946,639	894,973	郵電費	1,021,197	349,584
633,774	473,149	郵費	529,673	349,584
312,865	421,824	電話費	491,524	
104,710	200,250	旅運費	245,050	11,100
8,211	23,250	國內旅費	23,250	3,100
59,168		國外旅費		
13,150	87,100	貨物運費	131,900	4,900
24,181	89,900	其他旅運費	89,900	3,100
1,578,457	2,458,993	印刷裝訂與廣告費	2,439,427	128,000
1,054,087	1,558,993	印刷及裝訂費	1,409,427	108,000
524,370	900,000	業務宣導費	1,030,000	20,000
463,387	752,080	修理保養及保固費	827,880	
		一般房屋修護費	85,800	
	10,000	其他建築修護費	10,000	
369,692	460,000	機械及設備修護費	450,000	
43,600	90,000	交通及運輸設備修護費	90,000	
50,095	192,080	雜項設備修護費	192,080	
139,577	139,860	保險費	196,260	
40,612	21,000	責任保險費	21,000	
98,965	118,860	其他保險費	175,260	
169,522,024	170,693,656	一般服務費	178,969,827	50,293,484
143,707	159,480	佣金、匯費、經理費及手續費	149,580	31,200

# 礙者就業基金

## 彙計表

109年度

單位：新臺幣元

多元促進就業計畫	身心障礙者職業重建管理暨就業轉銜服務計畫	促進就業服務方案計畫	一般行政管理計畫	建築及設備計畫	
31,306,000	86,208,000	137,001,000	17,254,000	259,000	
35,000			66,000		
35,000			66,000		
35,000			66,000		
19,564,000	74,667,000	33,818,000	15,091,000		
		1,000	1,060,000		
			1,000,000		
			60,000		
		1,000			
54,645	150,044	17,000	449,924		
33,045	80,044	17,000	50,000		
21,600	70,000		399,924		
94,600	78,900	59,450	1,000		
7,750	9,300	3,100			
76,000	20,000	30,000	1,000		
10,850	49,600	26,350			
830,000	156,680	897,437	427,310		
350,000	126,680	397,437	427,310		
480,000	30,000	500,000			
50,000		10,000	767,880		
			85,800		
		10,000			
50,000			400,000		
			90,000		
			192,080		
162,000	13,260	21,000			
		21,000			
162,000	13,260				
12,935,919	72,107,387	32,213,151	11,419,886		
98,700	10,680	3,000	6,000		

前年度 決算數	上年度 預算數	計畫別		合計	基金管理及企業進 用獎助計畫
		用途別科目			
107,097,922	105,641,997	代理(辦)費		112,137,694	3,000,000
947,958	860,181	外包費		962,181	43,600
61,332,437	64,031,998	計時與計件人員酬金		65,720,372	47,218,684
8,333,742	9,691,188	專業服務費		9,419,359	257,832
3,046,663	4,273,249	講課鐘點、稿費、出席審查及查詢費		4,038,217	257,832
	10,000	委託檢驗(定)試驗認證費		5,000	
978,585	1,036,000	電腦軟體服務費		960,000	
4,308,494	4,371,939	其他專業服務費		4,416,142	
655,926	911,000	材料及用品費		1,129,000	21,000
75,655	101,000	使用材料費		101,000	
	2,000	物料		2,000	
75,655	99,000	設備零件		99,000	
580,271	810,000	用品消耗		1,028,000	21,000
410,410	632,700	辦公(事務)用品		824,200	19,720
20,408	23,000	報章雜誌			
25,200	40,000	農業與園藝用品及環境美化費		40,000	
412	1,000	醫療用品(非醫療院所使用)		1,000	
123,841	113,300	其他用品消耗		162,800	1,280
538,772	569,000	租金、償債、利息及相關手續費		658,000	
47,925	483,436	地租及水租		527,436	
47,925	483,436	場地租金		527,436	
274,627		房租			
274,627		一般房屋租金			
196,070	18,000	機器租金		68,000	
196,070	18,000	機械及設備租金		68,000	
20,150	67,564	交通及運輸設備租金		62,564	
20,150	67,564	車租		62,564	
939,145	775,000	購建固定資產、無形資產及非理財目的之長期投資		259,000	
939,145	775,000	購建固定資產		259,000	
672,958	654,000	購置機械及設備		203,600	
266,187	121,000	購置雜項設備		55,400	

# 礙者就業基金

## 彙計表

109年度

單位：新臺幣元

多元促進就業計畫	身心障礙者職業重建管理暨就業轉銜服務計畫	促進就業服務方案計畫	一般行政管理計畫	建築及設備計畫	
10,944,400	66,853,963	31,339,331			
35,000	162,000		721,581		
1,857,819	5,080,744	870,820	10,692,305		
5,436,836	2,160,729	598,962	965,000		
1,046,616	2,160,729	573,040			
			5,000		
			960,000		
4,390,220		25,922			
97,000	30,000	47,000	934,000		
	2,000		99,000		
	2,000				
			99,000		
97,000	28,000	47,000	835,000		
25,080	20,000	17,000	742,400		
			40,000		
			1,000		
71,920	8,000	30,000	51,600		
161,000	86,000	393,000	18,000		
86,000	79,000	362,436			
86,000	79,000	362,436			
50,000			18,000		
50,000			18,000		
25,000	7,000	30,564			
25,000	7,000	30,564			
				259,000	
				259,000	
				203,600	
				55,400	

前年度 決算數	上年度 預算數	計畫別	合計	基金管理及企業進 用獎助計畫
		用途別科目		
1,695,537	2,168,000	稅捐及規費(強制費)	1,662,000	
805,578	867,714	土地稅	805,578	
805,578	867,714	一般土地地價稅	805,578	
853,332	1,296,393	房屋稅	853,332	
853,332	1,296,393	一般房屋稅	853,332	
24,297		消費與行為稅		
24,297		營業稅		
12,330	3,893	規費	3,090	
12,330	3,893	行政規費與強制費	3,090	
147,492,110	163,987,000	會費、捐助、補助、分攤、照護、救濟 與交流活動費	150,351,000	26,120,000
146,468,320	162,434,000	捐助、補助與獎助	149,191,200	26,120,000
146,468,320	162,434,000	其他捐助、補助與獎助	149,191,200	26,120,000
1,023,790	1,109,000	分擔	1,109,800	
1,023,790	1,109,000	分擔大樓管理費	1,109,800	
	444,000	補貼、獎勵、慰問、照護與救濟	50,000	
	444,000	獎勵費用	50,000	
936,766	1,279,000	其他	969,000	100,000
936,766	1,279,000	其他支出	969,000	100,000
936,766	1,279,000	其他	969,000	100,000

# 礙者就業基金

## 彙計表

109年度

單位：新臺幣元

多元促進就業計畫	身心障礙者職業重建管理暨就業轉銜服務計畫	促進就業服務方案計畫	一般行政管理計畫	建築及設備計畫	
	2,000	1,660,000			
		805,578			
		805,578			
		853,332			
		853,332			
	2,000	1,090			
	2,000	1,090			
11,100,000	11,240,000	100,783,000	1,108,000		
11,050,000	11,240,000	100,781,200			
11,050,000	11,240,000	100,781,200			
		1,800	1,108,000		
		1,800	1,108,000		
50,000					
50,000					
349,000	183,000	300,000	37,000		
349,000	183,000	300,000	37,000		
349,000	183,000	300,000	37,000		



# 臺北市身心障礙者就業基金

## 員工人數彙計表

中華民國109年度

單位：人

計 畫 及 項 目	上年度最高可 進用員額數	本年度 增減(-)數	本年度最高可 進用員額數	說 明

註：1.本表不包含臨時工員人數。

2.本表臨時職員係指奉准有案之約聘僱人員。

3.身心障礙就業促進人員(執行長、督導、助理督導、推展員)73人(58,753,409元)及勞動部補助11人(6,966,963元)，分別編列基金用途各計畫項下計時與計件人員酬金(包含薪資、獎金、勞工退休金等)總計65,720,372元：基金管理及企業進用獎助計畫47,218,684元(詳見19頁)，多元促進就業計畫1,857,819元(詳見22-23頁)，身心障礙者職業重建管理暨就業轉銜服務計畫5,080,744元(詳見26頁)，促進就業服務方案計畫870,820元(詳見30頁)，一般行政管理計畫10,692,305元(詳見34頁)。

本 頁 空 白

計畫及項目	合計	正式 員額 薪資	聘僱 人員 薪資	超時 工作 報酬	津貼	獎 金		
						年終獎金	考績獎金	其他
合計	104,000			104,000				
基金管理 及企業進 用獎助計 畫	3,000			3,000				
職員	3,000			3,000				
多元促進 就業計畫	35,000			35,000				
職員	35,000			35,000				
一般行政 管理計畫	66,000			66,000				
職員	66,000			66,000				

註：1.本表不包含臨時工員薪津。

2.身心障礙就業促進人員(執行長、督導、助理督導、推展員)73人(58,753,409元)及勞動部補助11人(6,966,963元)，分別編列基金用途各計畫項下計時與計件人員酬金(包含薪資、獎金、勞工退休金等)總計65,720,372元；基金管理及企業進用獎助計畫47,218,684元(詳見19頁)，多元促進就業計畫1,857,819元(詳見22-23頁)，身心障礙者職業重建管理暨就業轉銜服務計畫5,080,744元(詳見26頁)，促進就業服務方案計畫870,820元(詳見30頁)，一般行政管理計畫10,692,305元(詳見34頁)。

# 礙者就業基金

## 彙計表

109年度

單位：新臺幣元

退休及卹償金		資遣費	福 利 費					提繳費	兼任人員用人費用
退休金	卹償金		分擔保險費	傷病醫藥費	提撥福利金	員工通勤交通費	其他		

# 臺北市身心障礙者就業基金

## 單位（或計畫）成本分析表

中華民國109年度

單位：新臺幣千元

計畫別	單位	單位成本(元)或 平均利(費)率	數量	預算數	說明
合計				349,312	
基金管理及企業進用獎助計畫				77,284	本計畫工作量無法獨立計算，故無法選定工作單位衡量工作成本。
多元促進就業計畫				31,306	本計畫工作量無法獨立計算，故無法選定工作單位衡量工作成本。
身心障礙者職業重建管理暨就業轉銜服務計畫				86,208	本計畫工作量無法獨立計算，故無法選定工作單位衡量工作成本。
促進就業服務方案計畫				137,001	本計畫工作量無法獨立計算，故無法選定工作單位衡量工作成本。
一般行政管理計畫				17,254	本計畫工作量無法獨立計算，故無法選定工作單位衡量工作成本。
建築及設備計畫				259	本計畫工作量無法獨立計算，故無法選定工作單位衡量工作成本。

# 臺北市身心障礙者就業基金

## 5年來主要業務計畫分析表

中華民國109年度

單位：新臺幣千元

年度及項目	單位	數量	單位成本(元)或 平均利(費)率	金額	說明
(本)年度預算數					
基金管理及企業進 用獎助計畫				77,284	
多元促進就業計畫				31,306	
身心障礙者職業重 建管理暨就業轉銜 服務計畫				86,208	
促進就業服務方案 計畫				137,001	
(上)年度預算數					
基金管理及企業進 用獎助計畫				89,800	
多元促進就業計畫				26,991	
身心障礙者職業重 建管理暨就業轉銜 服務計畫				86,209	
促進就業服務方案 計畫				135,177	
(前)年度決算數					
基金管理及企業進 用獎助計畫				89,306	
多元促進就業計畫				25,149	
身心障礙者職業重 建管理暨就業轉銜 服務計畫				76,520	
促進就業服務方案 計畫				127,234	
(106)年度決算數					
基金管理及企業進 用獎助計畫				90,051	
多元促進就業計畫				22,714	
身心障礙者職業重 建管理暨就業轉銜 服務計畫				73,571	
促進就業服務方案 計畫				130,464	
(105)年度決算數					
基金管理及企業進 用獎助計畫				94,084	
多元促進就業計畫				14,046	
身心障礙者職業重 建管理暨就業轉銜 服務計畫				64,217	
促進就業服務方案				70,891	

# 臺北市身心障礙者就業基金

## 5年來主要業務計畫分析表

中華民國109年度

單位：新臺幣千元

年度及項目	單位	數量	單位成本(元)或 平均利(費)率	金額	說明
計畫					

# 臺北市身心障礙者就業基金

## 資本資產明細表

中華民國109年度

單位：新臺幣千元

項 目	取得成本 (期初餘額)	以前年度 累計折舊/ 長期投資 評 價	本 年 度 變 動				主要增減 原因說明	本年度累計折 舊/長期投資 評價變動數	期末餘額
			增加		減少				
			金額	類型	金額	類型			
合計	441,047	39,004	718		9		4,056	398,696	
土地	247,595							247,595	
土地改良物	489	484						5	
房屋及建築	166,273	16,268					2,744	147,261	
機械及設備	14,537	11,291	50	增置		購置網路及資訊 周邊設備。	969	2,327	
交通及運輸 設備	1,884	1,750					35	100	
雜項設備	10,239	9,211	55	增置		1.職業輔導評量 工具購置為進行 視覺障礙學生圖 形認知發展測驗 。2.冰溫熱飲水 機已逾保存年限 (106年)，進 行更新。3.A3紙 碎紙機(41公分 )已逾保存年限 (102年)，進 行更新。	217	866	
電腦軟體	30				9	無形資 產攤銷		21	
租賃資產			613	增置		個人電腦租賃費 (分年編列)。	91	522	



# 臺北市身心障礙者就業基金

## 長期負債明細表

中華民國109年度

單位：新臺幣千元

項 目	期 初 餘 額		本 年 度 變 動				本 年 度 溢(折) 價 攤 銷 數	期 末 餘 額	
	原始舉債數	未攤銷折價	增加		減少				主要增減 原因說明
			債 務 金 額	溢(折)價	債 務 金 額	溢(折)價			
合計			374					374	
長期債務			374			個人電腦租賃費 (分年編列)。		374	

# 臺北市身心障礙者就業基金

## 臺北市身心障礙者就業基金收支保管及運用自治條例

中華民國 102 年 6 月 25 日

臺北市議會第 11 屆第 13 次臨時大會第 4 次會議三讀審議通過

第一條 臺北市（以下簡稱本市）為促進身心障礙者就業，保障其公平參與社會生活之機會，特設立臺北市身心障礙者就業基金（以下簡稱本基金），並依預算法第二十一條及第九十六條規定，制定本自治條例。

第二條 本基金為預算法第四條第一項第二款第五目所訂之特別收入基金，以臺北市政府勞動局（以下簡稱勞動局）為主管機關，本市勞動力重建運用處（以下簡稱重建處）為管理機關。

第三條 本基金之資金來源如下：

- 一 依身心障礙者權益保障法（以下簡稱身權法）第四十三條第二項收取之差額補助費收入。
- 二 依身權法第九十八條第二項規定之罰鍰收入。
- 三 本基金孳息收入及運用之收益收入。
- 四 中央勞工主管機關之就業安定基金統籌分配款。
- 五 其他收入。

第四條 本基金之資金用途如下：

- 一 辦理機關（構）、團體、學校或事業單位進用身心障礙者獎助、輔導及稽核等支出。
- 二 辦理個別化職業重建服務及身心障礙者就業促進相關事項等支出。
- 三 辦理身心障礙者職業訓練、就業服務及庇護工場等支出。
- 四 辦理身心障礙者創業諮詢與補助等支出。
- 五 辦理視障按摩業管理暨違規業者稽查等支出。
- 六 僱用專責人員推展身心障礙者就業，實施個別化專業服務，維護身心障礙者就業權益事項等支出。
- 七 管理及運用本基金之行政費用等支出。
- 八 其他有關身心障礙者就業促進及權益保障事項等支出。

前項第一款至第四款之事項，得委託或補助身心障礙社會福利機構、團體或其他經重建處核准之單位辦理之。

第一項第一款至第四款之獎（補）助項目，其運用辦法由臺北市政府（以下簡稱市政府）另定之。

第一項第六款所僱用之人員，不適用聘用人員聘用條例及行政院暨所屬機關約僱人員僱用辦法之規定；其業務編組、人員配置、聘僱辦法及敘薪標準表，由重建處另定之。

第五條 本基金資金得為下列運用：

- 一 轉存金融機構。
- 二 以貸款方式供市政府辦理興建身心障礙設施建設支出之用。
- 三 調節本基金經常收支所需之短期存款、購買票券或債券。

前項第二款及第三款運用金額合計不得超過上年度公告之本基金累計賸餘之百分之三十。

第六條 前條第一項第三款之運用，得委託財（社）團法人、金融機構或績優專業投資顧問公司規劃執行運用之。

前項基金之運用，其最低收益扣除委託費用及運用費用後，不得低於市庫代理銀行一年期定期存款利率計算之收益。

## 臺北市身心障礙者就業基金

# 臺北市身心障礙者就業基金收支保管及運用自治條例

第七條 本基金資金之存儲，依臺北市市庫自治條例有關規定辦理。

第八條 本基金應編列附屬單位預算。

前項預算之編製及執行、決算之編製及會計事務之處理，應依預算法、會計法、決算法及相關法令規定辦理。

第九條 本基金無存續必要時，應予結束，並辦理決算，其餘存權益應解繳市庫。

第十條 本自治條例自公布日施行。