

中華民國 110 年度

臺北市總預算案

臺北市政府勞動局主管

臺北市身心障礙者就業基金附屬單位預算

(特別收入基金)

臺北市勞動力重建運用處編

臺北市身心障礙者就業基金

目次

中華民國110年度

| | |
|--|------------|
| 一、財務摘要 | 第 1 頁 |
| 二、業務計畫及預算概要 | 第 3 -19 頁 |
| 三、預算主要表 | |
| (一) 基金來源、用途及餘絀預計表 | 第 21 頁 |
| (二) 現金流量預計表 | 第 22 頁 |
| 四、預算明細表 | |
| (一) 基金來源—其他徵收及依法分配收入明細表 | 第 23 頁 |
| (二) 基金來源—權利金收入明細表 | 第 24 頁 |
| (三) 基金來源—利息收入明細表 | 第 25 頁 |
| (四) 基金來源—政府其他撥入收入明細表 | 第 26 頁 |
| (五) 基金來源—雜項收入明細表 | 第 27 頁 |
| (六) 基金用途—基金管理及企業進用獎助計畫明細表 | 第 28 -30 頁 |
| (七) 基金用途—多元促進就業計畫明細表 | 第 31 -34 頁 |
| (八) 基金用途—身心障礙者職業重建管理暨就業轉銜服務計畫明細表 | 第 35 -38 頁 |
| (九) 基金用途—促進就業服務方案計畫明細表 | 第 39 -42 頁 |
| (十) 基金用途—一般行政管理計畫明細表 | 第 43 -46 頁 |
| (十一) 基金用途—建築及設備計畫明細表 | 第 47 頁 |
| 五、預算參考表 | |
| (一) 預計平衡表 | 第 49 頁 |
| (二) 各項費用彙計表 | 第 50 -55 頁 |
| (三) 員工人數彙計表 | 第 56 頁 |
| (四) 用人費用彙計表 | 第 58 -59 頁 |
| (五) 單位(或計畫)成本分析表 | 第 60 頁 |

臺北市身心障礙者就業基金

目次

中華民國110年度

| | |
|-----------------------------------|-------------|
| (六) 5年來主要業務計畫分析表 | 第 61 – 62 頁 |
| (七) 資本資產明細表 | 第 63 頁 |
| (八) 長期負債明細表 | 第 64 頁 |
| (九) 臺北市身心障礙者就業基金收支保管及運用自治條例 | 第 65 – 66 頁 |

臺北市身心障礙者就業基金

財務摘要

中華民國110年度

單位：新臺幣千元

| 項 目 | 本 年 度 | 上 年 度 | 比較增減數 | % |
|-------------------|-----------|-----------|--------|-------|
| 經營成績： | | | | |
| 基金來源 | 394,250 | 372,414 | 21,836 | 5.86 |
| 基金用途 | 352,644 | 349,312 | 3,332 | 0.95 |
| 賸餘(短絀) | 41,606 | 23,102 | 18,504 | 80.10 |
| 餘絀情形： | | | | |
| 基金餘額 | 3,088,482 | 3,046,876 | 41,606 | 1.37 |
| 現金流量(註)： | | | | |
| 現金及約當現金之淨增 (減) | 41,606 | -21,349 | 62,955 | -- |

附註：現金流量係採現金及約當現金基礎，包括現金及自投資日起3個月內到期或清償之債權證券。

本 頁 空 白

臺北市身心障礙者就業基金 業務計畫及預算概要

中華民國 110 年度

壹、基金概況

一、設立宗旨及願景：

依據身心障礙者權益保障法第 2 條第 3 項第 4 款規定：「勞工主管機關：身心障礙者之職業重建、就業促進與保障、勞動權益與職場安全衛生等相關權益之規劃、推動及監督等事項。」另依據同法第 43 條及第 44 條規定，勞工主管機關應設身心障礙者就業基金，收取未足額進用義務機關（構）之差額補助費，作為辦理促進身心障礙者就業權益相關事項之用。

面臨全球化及日益嚴峻競爭之勞動力市場下，如何管理運用本基金、落實定額進用制度及提供僱用身心障礙者獎助，以協助身心障礙者穩定就業實為本基金重要之目標。

二、施政重點：

（一）定額進用義務機構進用身心障礙者整體進用率：為促進身心障礙者就業，增加雇主進用意願，針對未足額進用單位舉辦宣導會、訪視及發函予本市未足額企業詢問所需職缺內容進行分析，積極與各企業加強聯繫，以解決企業未足額進用身心障礙者問題，主要協助包括工作機會釋出，職務再設計之規劃等，期盼透過面對面對話，協助企業解決進用身心障礙者可能面臨之問題，以提升身心障礙者於職場進用率。

（二）提供多元的輔導與協助措施，以促進視障者適性就業並確保其就業權益，為鼓勵雇主進用身心障礙者，並協助身心障礙者排除工作障礙，提供職務再設計之需求評估、輔具服務、手翻聽打服務，以期恢復、維持、強化身心障礙者就業能力，促進其適性就業、提高產能。

（三）配合本府策略地圖建立「友善就業環境」，將提高「身障求職者穩定就業率」列為本年度施政重點。

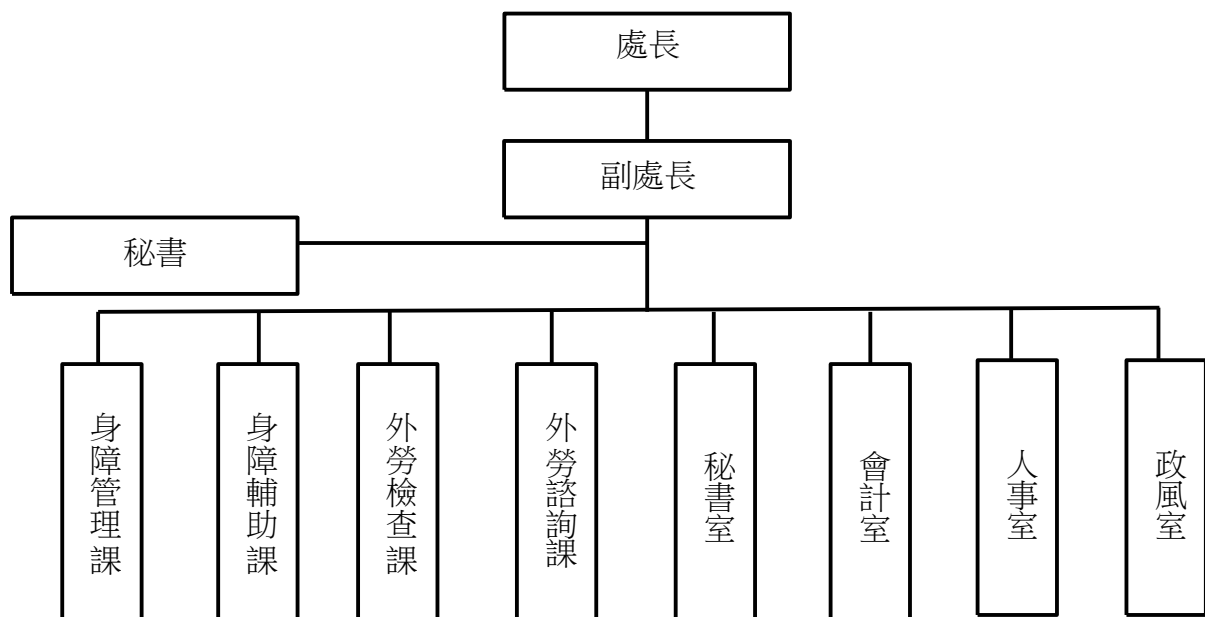
（四）辦理身心障礙者就業促進補助管理、庇護性就業服務規劃及輔導管理、以社會企業推動身心障礙者就業服務、職業輔導評量服務。

三、組織概況：本基金以臺北市政府勞動局為主管機關，本市勞動力重建運用處為管理機關，本府身心障礙者就業基金業務，由勞動局轄下勞動力重建運用處辦理，組織系統圖如下：

臺北市身心障礙者就業基金

業務計畫及預算概要

中華民國 110 年度



四、基金歸類及屬性：屬預算法第 4 條第 1 項第 2 款第 5 目所定之特別收入基金。

貳、業務計畫

單位：新臺幣千元

一、基金來源：

| 業務計畫 | 本年度預算數 | 實施內容 |
|-------------|---------|---|
| 其他徵收及依法分配收入 | 249,900 | 依身心障礙者權益保障法收取差額補助費，差額補助費均依期程積極辦理催繳。 |
| 權利金收入 | 1,132 | 建和、萬大社會企業及臺北社企館委託案權利金收入，依契約如期繳收權利金，增加基金收入以促進身心障礙者就業基金之運用。 |
| 利息收入 | 23,100 | 基金利息收入，預期市場利率維持，同時持續尋求較高利率，增加利息收入。 |

臺北市身心障礙者就業基金

業務計畫及預算概要

中華民國 110 年度

| 業務計畫 | 本年度預算數 | 實 施 內 容 |
|----------|---------|--|
| 政府其他撥入收入 | 116,585 | 1、勞動部就業安定基金撥入統籌分配款專款專用以促進身心障礙者就業。 2、運用勞動部補助款辦理下列事項： (1) 辦理職務再設計服務計畫，藉以排除身心障礙者工作障礙，增進其工作效能，打造無障礙工作環境。 (2) 辦理各項視障按摩宣導及設施設備補助方案，擴展視障按摩師工作機會。 (3) 辦理身心障礙職業訓練，以提升就業能力及專業技術，以達到就業穩定之目的。 (4) 辦理身心障礙者職業重建個案管理服務計畫及補助地方政府辦理身心障礙者支持性就業服務計畫，協助身心障礙者適性就業。 (5) 辦理庇護性就業服務計畫，以促進庇護性就業服務。 (6) 辦理職業輔導評量服務實施計畫，輔助身心障礙者就業服務。 |
| 雜項收入 | 3,533 | 1、銷售手語翻譯培訓教材收入。 2、收回以前年度溢領補助經費等。 3、收回中山區 700 地號無權占用訴訟費及律師費。 4、職業重建個案管理就業服務委託案等受託單位違約金收入及未執行經費收回款。 5、未依身心障礙者權益保障法第 43 條第 2 項規定繳納差額補助費加徵之滯納金。 |

臺北市身心障礙者就業基金 業務計畫及預算概要

中華民國 110 年度

二、基金用途：

| 業務計畫 | 本年度預算數 | 實施內容 |
|--------------------------|--------|---|
| 基金管理 及企業進用獎助計畫 | 78,332 | <ol style="list-style-type: none"> 1、綜理基金統合性業務及本基金諮詢委員會運作，提升本基金運作效益，促進身心障礙者就業。 2、辦理身心障礙就業服務機構及職業訓練機構立案事項，推動機構立案與輔導，保障身心障礙勞工就業權益。 3、義務機關(構)定額進用管理及企業進用獎助事項，辦理企業定額進用宣導、雇主獎助事宜，開拓身心障礙者就業機會。 |
| 多元促進 就業計畫 | 31,443 | <ol style="list-style-type: none"> 1、透過身心障礙者職務再設計、職場溝通服務，排除身心障礙者工作障礙，增進其工作效能，打造無障礙工作環境。 2、提升視障者就業能力、協助視障按摩師提升服務技術、加強視障按摩宣導及行銷，以提升市場競爭力。 3、提供身心障礙在學者職涯規劃及就業能力培養，提升就業準備度及競爭力。 |
| 身心障礙者 職業重建管理暨就業轉銜服務計畫 | 82,271 | <ol style="list-style-type: none"> 1、規劃、執行身心障礙者職業重建服務，結合就業促進服務方案，增進資源有效運用。 2、透過補助及委託民間辦理各項方案，提供身心障礙者多元就業服務措施及增加其職業技能及知識。 3、提供身心障礙者創業設施設備、營業場所租金補助及創業輔導措施，減輕創業初期負擔及增進營運管理成效。 4、辦理訓用留實施計畫。 5、職重專業人才培訓，提供從業人員專業訓練，精進服務品質。 |

臺北市身心障礙者就業基金 業務計畫及預算概要

中華民國 110 年度

| 業務計畫 | 本年度預算數 | 實施內容 |
|------------|---------|--|
| 促進就業服務方案計畫 | 143,341 | 1、透過補助及委託民間辦理各項方案，提供身心障礙者多元就業服務措施及增加其職業技能與知識。 2、辦理庇護性就業服務，提供弱勢身心障礙者就業機會。 3、以社會企業推動身心障礙者就業機會，以及發揮更多的社會影響效益，解決身心障礙者就業問題。 4、透過自辦及委辦方式提供職業輔導評量服務。 |
| 一般行政管理計畫 | 16,964 | 綜理基金人事、會計、總務、資訊管理等業務，配合基金運作，以利業務順利推展。 |
| 建築及設備計畫 | 293 | 購置辦公所需資訊設備等，提供身心障礙者多元的就業服務，並改善工作環境，提高工作效率。 |

參、預算概要

一、基金來源及用途之預計：

(一)本年度基金來源：本年度基金來源 3 億 9,425 萬元，較上年度預算數 3 億 7,241 萬 4 千元，增加 2,183 萬 6 千元，約 5.86%。

1. 其他徵收及依法分配收入 2 億 4,990 萬元，較上年度預算數 2 億 4,255 萬元，增加 735 萬元，約 3.03%，主要係因基本工資調整所致。
2. 權利金收入 113 萬 2 千元，較上年度預算數 1 千元，增加 113 萬 1 千元，約 113,100.00%，主要係增加臺北社企館委託案權利金收入所致。
3. 利息收入 2,310 萬元，較上年度預算數 2,126 萬 6 千元，增加 183 萬 4 千元，約 8.62%，主要係 109 年度平均利率優於 108 年度，故預計 110 年度利率增加所致。
4. 政府其他撥入收入 1 億 1,658 萬 5 千元，較上年度預算數 1 億 403 萬 4 千元，增加 1,255 萬 1 千元，約 12.06%，主要係因本基金撥交就業安定基金之獲分配數及勞動部補助增加所致。
5. 雜項收入 353 萬 3 千元，較上年度預算數 456 萬 3 千元，減少 103 萬元，約 22.57%，主要係配合溢領款項持續返還作業，故減少收入。

臺北市身心障礙者就業基金 業務計畫及預算概要

中華民國 110 年度

(二)本年度基金用途：本年度基金用途 3 億 5,264 萬 4 千元，較上年度預算數 3 億 4,931 萬 2 千元，增加 333 萬 2 千元，約 0.95%。

1. 基金管理及企業進用獎助計畫 7,833 萬 2 千元，較上年度預算數 7,728 萬 4 千元，增加 104 萬 8 千元，約 1.36%，主要係新增基金人員不休假出勤加班費所致。
2. 多元促進就業計畫 3,144 萬 3 千元，較上年度預算數 3,130 萬 6 千元，增加 13 萬 7 千元，約 0.44%，主要係評估補助辦理職務再設計申請案量增加所致。
3. 身心障礙者職業重建管理暨就業轉銜服務計畫 8,227 萬 1 千元，較上年度預算數 8,620 萬 8 千元，減少 393 萬 7 千元，約 4.57%，主要係自力更生創業租金補助延續案 4 年到期終止補助，而新申請案受產業結構因素，故減少案量所致。
4. 促進就業服務方案計畫 1 億 4,334 萬 1 千元，較上年度預算數 1 億 3,700 萬 1 千元，增加 634 萬元，約 4.63%，主要係因中央調漲補助庇護工場補助項目與經費所致。
5. 一般行政管理計畫 1,696 萬 4 千元，較上年度預算數 1,725 萬 4 千元，減少 29 萬元，約 1.68%，主要係依實際人員異動情形調整編列金額所致。
6. 建築及設備計畫 29 萬 3 千元，較上年度預算數 25 萬 9 千元，增加 3 萬 4 千元，約 13.13%，本年度係編列 109 年筆記型電腦租賃費(分年編列)、109 年桌上型電腦租賃費(分年編列)、110 年個人電腦租賃費(分年編列)、購置機架型 3000VA 在線式(ON-Line)不斷電系統及 24port 網路交換器。

二、**基金餘絀之預計**：本年度基金來源及用途相抵後，賸餘 4,160 萬 6 千元，較上年度預算數 2,310 萬 2 千元，增加 1,850 萬 4 千元，約 80.10%，備供以後年度財源。

三、**現金流量之預計**：本年度現金及約當現金淨增 4,160 萬 6 千元，主要係業務活動之淨現金流入 4,160 萬 6 千元所致。

臺北市身心障礙者就業基金 業務計畫及預算概要

中華民國 110 年度

肆、以前年度計畫實施成果概述：

一、前（108）年度計畫實施成果概述：

| 業務計畫 | 實施概況 | 實施成果 |
|-------------|---|--|
| 其他徵收及依法分配收入 | 依身心障礙者權益保障法收取差額補助費，差額補助費均依期程積極辦理催繳。 | 本年度每月寄發催繳之行政處分及按季移送強制執行，經催繳後，收繳率均可達99%以上。 |
| 權利金收入 | 身障就業大樓社會企業委託案、建和社會企業專案服務及委託經營管理案權利金收入，依契約如期繳收權利金，增加基金收入以促進身心障礙者就業基金之運用。 | 本年度身障就業大樓社會企業委託案、建和及萬大社會企業專案服務及委託經營管理案權利金收入 260 萬元。 |
| 利息收入 | 基金利息收入，預期市場利率維持，同時持續尋求較高利率，增加利息收入。 | 本年度利息收入 2,375 萬元，因積極爭取較高儲存利率，故較預期增加 472 萬 7 千元。 |
| 政府其他撥入收入 | <p>1、勞動部就業安定基金撥入統籌分配款專款專用以促進身心障礙者就業。</p> <p>2、運用勞動部補助款辦理下列事項：</p> <p>(1) 辦理職務再設計服務計畫，藉以排除身心障礙者工作障礙，增進其工作效能，打造無障礙工作環境。</p> | <p>1、本年度統籌分配款收入 1,974 萬 6 千元，均納入身心障礙者就業基金運用，以維護身心障礙者就業權益。</p> <p>2、運用勞動部補助款辦理下列事項：</p> <p>(1) 受理及提供 218 案次之職務再設計服務並辦理 18 場次職務再設計宣導活動。另本處結合本府勞動局辦理「赴事業單位辦理勞動教育課程」之職務再設計宣導共 7 場次，共 276 人次參與。手語翻譯服務 945 案，提供 2,249.5 小時。聽打服務 108 案，提供 1,374 小時。</p> |

臺北市身心障礙者就業基金
業務計畫及預算概要

中華民國 110 年度

| 業務計畫 | 實施概況 | 實施成果 |
|----------|---|--|
| 政府其他撥入收入 | <p>(2) 辦理各項視障按摩宣導及設施設備補助方案，擴展視障按摩師工作機會、提升視障者電腦資訊能力以增進就業能力、拓展客源。</p> <p>(3) 辦理身心障礙職業訓練，以提升就業能力及專業技術，以達到就業穩定之目的。</p> <p>(4) 辦理身心障礙者職業重建個案管理服務計畫及補助地方政府辦理身心障礙者支持性就業服務計畫，協助身心障礙者適性就業。</p> <p>(5) 辦理庇護性就業服務計畫，以促進庇護性就業服務。</p> <p>(6) 辦理職業輔導評量服務實施計畫，輔助身心障礙者就業服務。</p> | <p>(2) 辦理身心障礙者權益保障法五大場所不得提供場地予明眼人從事按摩工作之宣導暨違法稽查業務，稽查 225 家；辦理鄰里推廣活動共 54 場，參與按摩師共 270 人次，服務 3,998 人次。辦理視障健康按摩宣導行銷計畫-視障有魔力女孩最給力。按摩據點設施設備更新補助共核定補助 9 案，受益按摩師 53 人次。</p> <p>(3) 辦理身心障礙職業訓練 10 班次，服務人數 133 人，9 班次結訓後，70 人穩定就業。</p> <p>(4) 辦理身心障礙者職業重建個案管理暨就業服務自辦及委託 13 家民間團體，提供身心障礙者就業服務人數計 1,709 人，協助媒合 920 人次，推介就業 597 人次。</p> <p>(5) 本市共設置 44 家庇護工場，其中委託辦理公有庇護工場 14 處、補助私立庇護工場辦理庇護性就業服務計 30 處，共提供 586 個庇護性就業職缺。</p> <p>(6) 自辦及委託本市身心障礙福利團體辦理職業輔導評量全年提供 246 人次服務。</p> |

臺北市身心障礙者就業基金 業務計畫及預算概要

中華民國 110 年度

| 業務計畫 | 實施概況 | 實施成果 |
|-------------------|---|--|
| 雜項收入 | 1、銷售手語翻譯培訓教材收入。 2、收回以前年度溢領補助經費等。 3、收回中山區 700 地號無權占用訴訟費及律師費。 4、職業重建個案管理就業服務委託案等受託單位違約金收入及未執行經費收回款。 5、未依身心障礙者權益保障法第 43 條第 2 項規定繳納差額補助費加徵之滯納金。 | 1、銷售手語翻譯培訓教材收入含展售門市及零星銷售第一冊 245 套、第二冊 86 套，銷售收入 18 萬 5 千元。 2、收回以前年度溢領補助經費等 107 萬元。 3、收回中山區 700 地號無權占用訴訟費及律師費 2 萬 4 千元。 4、職業重建個案管理就業服務委託案等受託單位違約金收入及未執行經費收回款 70 萬 1 千元。 5、差額補助費加徵之滯納金整體收繳率 72.52%，收入 59 萬 2 千元。 |
| 基金管理 及企業進用獎助計畫 | 1、綜理基金統合性業務及本基金諮詢委員會運作，提升本基金運作效益，促進身心障礙者就業。 2、辦理身心障礙就業服務機構及職業訓練機構立案事項，推動機構立案與輔導，保障身心障礙勞工就業權益。 3、義務機關(構)定額進用管理及企業進用獎助事項，辦理企業定額進用宣導、雇主獎助事宜，開拓身心障礙者就業機會。 | 1、本年度辦理 4 場次身心障礙就業政策諮詢委員會議。 2、本年度偕同專家學者至 7 家立案機構進行訪視輔導。 3、積極開拓企業職缺，創造身心障礙者就業機會，主動訪視企業，宣導支持身心障礙者就業措施及提供獎勵僱用等服務，持續提升義務機關(構)僱用意願，期透過實質服務及推動企業重視進用身心障礙者之社會責任，整體加權後進用率約達 146.70%。另雇主獎助部分，本年 |

臺北市身心障礙者就業基金

業務計畫及預算概要

中華民國 110 年度

| 業務計畫 | 實施概況 | 實施成果 |
|----------|--|--|
| | | 度核定進用身心障礙者獎勵金申請案共 359 件，獎勵計 4,747 人次，獎勵金額計 3,322 萬 9 千元。 |
| 多元促進就業計畫 | <ol style="list-style-type: none">1、透過身心障礙者職務再設計、職場溝通服務，排除身心障礙者工作障礙，增進其工作效能，打造無障礙工作環境。2、提升視障者就業能力、協助視障按摩師提升服務技術、加強視障按摩宣導及行銷，以提升市場競爭力。3、提供身心障礙在學者職涯規劃及就業能力培養，提升就業準備度及競爭力。 | <ol style="list-style-type: none">1、受理及提供 218 案次之職務再設計服務並辦理 18 場次職務再設計宣導活動。另本處結合本府勞動局辦理「赴事業單位辦理勞動教育課程」之職務再設計宣導共 7 場次，共 276 人次參與。手語翻譯服務 945 案，提供 2,249.5 小時。聽打服務 108 案，提供 1,374 小時。2、辦理身心障礙者權益保障法五大場所不得提供場地予明眼人從事按摩工作之宣導暨違法稽查業務，稽查 225 家；辦理鄰里推廣活動共 54 場，參與按摩師共 270 人次服務 3,998 人次。辦理視障健康按摩宣導行銷計畫-視障有魔力女孩最給力。按摩據點設施設備更新補助共核定補助 9 案，受益按摩師 53 人次。3、108 年度提供身心障礙者就業轉銜服務共 569 人次。辦理 3 場次身心障礙青年職場培力活動「就業講堂三部曲」，共 38 人次參與；另規劃由障礙青年「主動揪團」探討與就業相關議題，共 24 人申請並參與。拍攝「微光·前行」身心障礙女性職場紀實影片 1 部，並辦理 2 場影片播映暨映後座談會，參與者超過 100 人次；另透過臉書貼文、活動，增加觀影人數，於臉書露出相 |

臺北市身心障礙者就業基金 業務計畫及預算概要

中華民國 110 年度

| 業務計畫 | 實施概況 | 實施成果 |
|---------------------|--|---|
| | | <p>關文宣總觸及數達 92,409 人次。委託辦理身心障礙者發聲與多元就業計畫製作 12 集網路直播節目，觸及人數達 72,283 人次；另辦理網路活動 20 次，參與人次為 1,970 人次；實體宣傳活動辦理 5 場次，參與人次 1,214 人次。</p> |
| 身心障礙者職業重建管理暨就業銜服務計畫 | <p>1、規劃、執行身心障礙者職業重建服務，結合就業促進服務方案，增進資源有效運用。</p> <p>2、透過補助及委託民間辦理各項方案，提供身心障礙者多元就業服務措施及增加其職業技能及知識。</p> <p>3、提供身心障礙者創業設施設備、營業場所租金補助及創業輔導措施，減輕創業初期負擔及增進營運管理成效。</p> <p>4、辦理訓用留實施計畫。</p> <p>5、職重專業人才培訓，提供從業人員專業訓練，精進服務品質。</p> | <p>1、委託 13 家單位、23 名職管員提供職業重建個案管理服務，開案服務人數為 1,333 名，新開案數為 736 名，協助媒合 920 人次，推介就業 597 人次。</p> <p>2、辦理身心障礙職業訓練 10 班次，服務人數 133 人，9 班次結訓後，70 人穩定就業。</p> <p>3、創業補助提供補助 152 人次，辦理創業輔導措施提供服務 35 人次。</p> <p>4、訓用留實施計畫核定通過 50 件(即進用人數 50 人)，執行金額 134 萬 4 千元。</p> <p>5、職業重建服務專業人員教育訓練課程共辦理 15 場次、96 小時，總參訓 489 人次，完成訓練者共 474 人次。</p> |
| 促進就業服務方案計畫 | <p>1、透過補助及委託民間辦理各項方案，提供身心障礙者多元就業服務措施及增加其職業技能與知識。</p> | <p>1、補助臺北市身心障礙福利機構團體、醫院之就業促進方案共計有 41 案，服務人數 737 人。</p> |

臺北市身心障礙者就業基金 業務計畫及預算概要

中華民國 110 年度

| 業務計畫 | 實施概況 | 實 施 成 果 |
|----------|--|---|
| | <p>2、辦理庇護性就業服務，提供弱勢身心障礙者就業機會。</p> <p>3、以社會企業推動身心障礙者就業機會，以及發揮更多的社會影響效益，解決身心障礙者就業問題。</p> <p>4、透過自辦及委辦方式提供職業輔導評量服務。</p> | <p>2、除補助私立庇護工場辦理就業促進服務方案外，本年度運用公有場地委託辦理庇護工場 14 處，開放庇護性員工就業職缺 124 位。</p> <p>3、運用公有場地委託辦理社會企業專案服務及營運案 6 處，開放身心障礙員工就業職缺 189 位，對身心障礙者就業安置及轉銜的服務成效頗佳。</p> <p>4、自辦及委託本市身心障礙福利團體辦理職業輔導評量全年提供 242 人次服務。</p> |
| 一般行政管理計畫 | 綜理基金人事、會計、總務、資訊管理等業務，配合基金運作，以利業務順利推展。 | 配合基金運作，以利業務順利推展。 |
| 建築及設備計畫 | 購置辦公所需資訊設備等，提供身心障礙者多元的就業服務，並改善工作環境，提高工作效率。 | 本年度已購置個人電腦 19 臺、平板電腦 1 臺、員工職場所需電動輪椅 1 臺等。 |

二、上年度已過期間（109 年 1 月 1 日至 5 月 31 日止）計畫實施成果概述：

| 業務計畫 | 實施概況 | 實 施 成 果 |
|-------------|---|---|
| 其他徵收及依法分配收入 | 依身心障礙者權益保障法收取差額補助費，差額補助費均依期程積極辦理催繳。 | 本年度截至 5 月 31 日止每月定期寄發催繳之行政處分及按季移送強制執行，經催繳後，整體收繳率均可達 99% 以上。 |
| 權利金收入 | 建和、萬大社會企業及臺北社企館委託案權利金收入，依契約如期繳收權利金，增加基金收入以促進身心障礙者就業基金之運用。 | 本年度截至 5 月 31 日止建和、萬大社會企業及臺北社企館委託案權利金收入 92 萬 2 千元。 |

臺北市身心障礙者就業基金

業務計畫及預算概要

中華民國 110 年度

| 業務計畫 | 實施概況 | 實施成果 |
|----------|---|---|
| 利息收入 | 基金利息收入，預期市場利率維持，同時持續尋求較高利率，增加利息收入。 | 本年度截至 5 月 31 日止利息收入 885 萬 9 千元。 |
| 政府其他撥入收入 | <p>1、勞動部就業安定基金撥入統籌分配款專款專用以促進身心障礙者就業。</p> <p>2、運用勞動部補助款辦理下列事項：</p> <p>(1) 辦理職務再設計服務計畫，藉以排除身心障礙者工作障礙，增進其工作效能，打造無障礙工作環境。</p> <p>(2) 辦理各項視障按摩宣導及設施設備補助方案，擴展視障按摩師工作機會。</p> <p>(3) 辦理身心障礙職業訓練，以提升就業能力及專業技術，以達到就業穩定之目的。</p> <p>(4) 辦理身心障礙者職業重建個案管理服務計畫及補助地方政府辦理身心障礙者支持性就業服務計畫，協助身心障礙者適性就業。</p> | <p>1、本年度就業安定基金撥入統籌分配款為 2,240 萬 4 千元。</p> <p>2、運用勞動部補助款辦理下列事項：</p> <p>(1) 本年度截至 5 月 31 日止受理及提供 103 案次之職務再設計服務。辦理職務再設計委託單位聯繫會報 1 場次。手語翻譯服務受理 167 件、提供 648.5 小時、服務 274 人次，聽打服務受理 22 件、提供 226 小時、服務 23 人次。</p> <p>(2) 本年度截至 5 月 31 日止按摩院設施設備補助已受理申請 4 案。五大場所發函查核 250 處。鄰里推廣活動 5 月辦理 3 場次。</p> <p>(3) 本年度截至 5 月 31 日止辦理身心障礙職業訓練 4 班次，實際服務人數 48 人。</p> <p>(4) 辦理身心障礙者職業重建個案管理暨就業服務自辦及委託 13 家民間團體，本年度截至 5 月 31 日止提供身心障礙者就業服務人數計 1,122 人，協助媒合 402 人次，推介就業 245 人次。</p> |

臺北市身心障礙者就業基金
業務計畫及預算概要

中華民國 110 年度

| 業務計畫 | 實施概況 | 實施成果 |
|-------------|--|---|
| | <p>(5) 辦理庇護性就業服務計畫，以促進庇護性就業服務。</p> <p>(6) 辦理職業輔導評量服務實施計畫，輔助身心障礙者就業服務。</p> | <p>(5) 本市共設置 43 家庇護工場，其中委託辦理公有庇護工場 14 處、補助私立庇護工場辦理庇護性就業服務計 29 處，共提供 578 個庇護性就業職缺。</p> <p>(6) 本年度截至 5 月 31 日止自辦及委託本市身心障礙福利團體辦理職業輔導評量提供 86 人次服務。</p> |
| <p>雜項收入</p> | <p>1、銷售手語翻譯培訓教材收入。</p> <p>2、收回以前年度溢領補助經費等。</p> <p>3、收回中山區 700 地號無權占用訴訟費及律師費。</p> <p>4、職業重建個案管理就業服務委託案等受託單位違約金收入及未執行經費收回款。</p> <p>5、未依身心障礙者權益保障法第 43 條第 2 項規定繳納差額補助費加徵之滯納金。</p> | <p>1、本年度截至 5 月 31 日止尚無銷售手語翻譯培訓教材收入。</p> <p>2、本年度截至 5 月 31 日止收回以前年度溢領補助經費等 47 萬 7 千元。</p> <p>3、本年度截至 5 月 31 日止收回中山區 700 地號無權占用訴訟費及律師費 1 萬 5 千元。</p> <p>4、本年度截至 5 月 31 日止職業重建個案管理就業服務委託案等受託單位違約金收入及未執行經費收回款 42 萬 5 千元。</p> <p>5、本年度截至 5 月 31 日止差額補助費加徵之滯納金整體收繳率 73.74%，收入 6 萬 6 千元。</p> |

臺北市身心障礙者就業基金

業務計畫及預算概要

中華民國 110 年度

| 業務計畫 | 實施概況 | 實施成果 |
|-------------------|---|--|
| 基金管理 及企業進用獎助計畫 | <ol style="list-style-type: none">1、綜理基金統合性業務及本基金諮詢委員會運作，提升本基金運作效益，促進身心障礙者就業。2、辦理身心障礙就業服務機構及職業訓練機構立案事項，推動機構立案與輔導，保障身心障礙勞工就業權益。3、義務機關(構)定額進用管理及企業進用獎助事項，辦理企業定額進用宣導、雇主獎助事宜，開拓身心障礙者就業機會。 | <ol style="list-style-type: none">1、本年度截至 5 月 31 日止本基金諮詢委員會已於 1 月 10 日及 4 月 24 日辦理 2 場次會議。2、本年度截至 5 月 31 日止尚無身心障礙就業服務機構相關補助申請。3、積極開拓企業職缺，創造身心障礙者就業機會，主動訪視企業，宣導支持身心障礙者就業措施及提供獎勵僱用等服務，持續提升義務機關(構)僱用意願，期透過實質服務及推動企業重視進用身心障礙者之社會責任，整體加權後進用率約達 146.47%。雇主獎助截至本年度 5 月 31 日止，獎勵金申請案共 202 件，獎勵計 2,554 人次，核定獎勵金額計 1,727 萬 6 千元。 |
| 多元促進就業計畫 | <ol style="list-style-type: none">1、透過身心障礙者職務再設計、職場溝通服務，排除身心障礙者工作障礙，增進其工作效能，打造無障礙工作環境。 | <ol style="list-style-type: none">1、本年度截至 5 月 31 日止受理及提供 103 案次之職務再設計服務。辦理職務再設計委託單位聯繫會報 1 場次。手語翻譯服務受理 167 件、提供 648.5 小時、服務 274 人次，聽打服務受理 22 件、提供 226 小時、服務 23 人次。 |

臺北市身心障礙者就業基金 業務計畫及預算概要

中華民國 110 年度

| 業務計畫 | 實施概況 | 實施成果 |
|---------------------|---|---|
| | 2、提升視障者就業能力、協助視障按摩師提升服務技術、加強視障按摩宣導及行銷，以提升市場競爭力。 3、提供身心障礙在學者職涯規劃及就業能力培養，提升就業準備度及競爭力。 | 2、本年度截至 5 月 31 日止按摩院設施設備補助已受理申請 4 案。五大場所發函查核 250 處。鄰里推廣活動 5 月辦理 3 場次。 3、辦理身心障礙學生升學大專校院甄試線上小型校園博覽會於 4 月 22 日及 4 月 25 日辦理 2 場講座直播，影片觸及人數分別為 4,754 人及 5,771 人。 |
| 身心障礙者職業重建管理暨就業銜服務計畫 | 1、規劃、執行身心障礙者職業重建服務，結合就業促進服務方案，增進資源有效運用。 2、透過補助及委託民間辦理各項方案，提供身心障礙者多元就業服務措施及增加其職業技能及知識。 3、提供身心障礙者創業設施設備、營業場所租金補助及創業輔導措施，減輕創業初期負擔及增進營運管理成效。 4、辦理訓用留實施計畫。 5、職重專業人才培訓，提供從業人員專業訓練，精進服務品質。 | 1、本年度共委託 13 家單位、23 名職管員提供職業重建個案管理服務，截至 5 月 31 日止開案服務人數為 881 名，新開案數為 311 名，並協助媒合 402 人次，推介就業 245 人次。 2、本年度截至 5 月 31 日止辦理身心障礙職業訓練 4 班次，實際服務人數 48 人。 3、本年度截至 5 月 31 日止創業補助提供補助 56 人次，執行金額 202 萬 3 千元；創業輔導措施提供服務 1 人次。 4、本年度截至 5 月 31 日止訓用留實施計畫核定通過 25 件，執行金額 15 萬 1 千元。 5、本年度截至 5 月 31 日止職業重建服務專業人員教育訓練課程，預計辦理 5 場次，因受疫情影響，延期辦理。 |

臺北市身心障礙者就業基金

業務計畫及預算概要

中華民國 110 年度

| 業務計畫 | 實施概況 | 實施成果 |
|------------|---|--|
| 促進就業服務方案計畫 | <p>1、透過補助及委託民間辦理各項方案，提供身心障礙者多元就業服務措施及增加其職業技能與知識。</p> <p>2、辦理庇護性就業服務，提供弱勢身心障礙者就業機會。</p> <p>3、以社會企業推動身心障礙者就業機會，以及發揮更多的社會影響效益，解決身心障礙者就業問題。</p> <p>4、透過自辦及委辦方式提供職業輔導評量服務。</p> | <p>1、補助臺北市身心障礙福利機構團體、醫院之就業促進方案共計有 57 案，服務人數 756 人。</p> <p>2、除補助私立庇護工場辦理就業促進服務方案外，本年度運用公有場地委託辦理庇護工場 14 處，開放庇護性員工就業職缺 124 位。</p> <p>3、運用公有場地委託辦理社會企業專案服務及營運案 6 處，開放身心障礙員工就業職缺 191 位，對身心障礙者就業安置及轉銜的服務成效頗佳。</p> <p>4、自辦及委託本市身心障礙福利團體辦理職業輔導評量本年度截至 5 月 31 日止提供 86 人次服務。</p> |
| 一般行政管理計畫 | 綜理基金人事、會計、總務、資訊管理等業務，配合基金運作，以利業務順利推展。 | 配合基金運作，以利業務順利推展。 |
| 建築及設備計畫 | 購置辦公所需資訊設備等，提供身心障礙者多元的就業服務，並改善工作環境，提高工作效率。 | 本年度截至 5 月 31 日止已購置 A3 紙碎紙機 1 臺、冰溫熱飲水機 1 臺等。 |

本 頁 空 白

臺北市身心障礙者就業基金

基金來源、用途及餘絀預計表

中華民國110年度

單位：新臺幣千元

| 前年度決算數 | 項 目 | 本年度預算數 | 上年度預算數 | 比較增減（－） |
|-----------|----------------------|-----------|-----------|---------|
| 385,000 | 基金來源 | 394,250 | 372,414 | 21,836 |
| 245,192 | 徵收及依法分配收入 | 249,900 | 242,550 | 7,350 |
| 245,192 | 其他徵收及依法分配收入 | 249,900 | 242,550 | 7,350 |
| 26,351 | 財產收入 | 24,232 | 21,267 | 2,965 |
| 2,600 | 權利金收入 | 1,132 | 1 | 1,131 |
| 23,751 | 利息收入 | 23,100 | 21,266 | 1,834 |
| 110,886 | 政府撥入收入 | 116,585 | 104,034 | 12,551 |
| 110,886 | 政府其他撥入收入 | 116,585 | 104,034 | 12,551 |
| 2,571 | 其他收入 | 3,533 | 4,563 | -1,030 |
| 2,571 | 雜項收入 | 3,533 | 4,563 | -1,030 |
| 328,612 | 基金用途 | 352,644 | 349,312 | 3,332 |
| 82,708 | 基金管理與企業進用獎助計畫 | 78,332 | 77,284 | 1,048 |
| 26,670 | 多元促進就業計畫 | 31,443 | 31,306 | 137 |
| 74,063 | 身心障礙者職業重建管理暨就業轉銜服務計畫 | 82,271 | 86,208 | -3,937 |
| 128,706 | 促進就業服務方案計畫 | 143,341 | 137,001 | 6,340 |
| 15,716 | 一般行政管理計畫 | 16,964 | 17,254 | -290 |
| 749 | 建築及設備計畫 | 293 | 259 | 34 |
| 56,388 | 本期賸餘(短絀) | 41,606 | 23,102 | 18,504 |
| 2,967,386 | 期初基金餘額 | 3,046,876 | 2,929,603 | 117,273 |
| 3,023,774 | 期末基金餘額 | 3,088,482 | 2,952,705 | 135,777 |

註：前年度決算數細數之和與總數或略有出入，係四捨五入關係，以下各表同。

臺北市身心障礙者就業基金

現金流量預計表

中華民國110年度

單位：新臺幣千元

| 項 目 | 本 預 年 算 度 數 | 說 明 |
|----------------|-------------|-----|
| 業務活動之現金流量 | | |
| 本期賸餘(短絀) | 41,606 | |
| 業務活動之淨現金流入(流出) | 41,606 | |
| 其他活動之現金流量 | | |
| 其他活動之淨現金流入(流出) | | |
| 現金及約當現金之淨增(淨減) | 41,606 | |
| 期初現金及約當現金 | 3,093,143 | |
| 期末現金及約當現金 | 3,134,749 | |

註：本表係採現金及約當現金基礎，包括現金及自投資日起3個月內到期或清償之債權證券。

臺北市身心障礙者就業基金

基金來源－其他徵收及依法分配收入明細表

中華民國110年度

單位：新臺幣元

| 科 目 | 單 位 | 本 年 度 預 算 數 | | | 說 明 |
|-------------------|-----|--------------|-------------|---|--|
| | | 數 量 (業務量) | 利(費)率 | 金 額 | |
| 合計 其他徵收及依法分配收入 | 年 | 1 | 249,900,000 | 249,900,000 249,900,000 249,900,000 | 較上年度預算數242,550,000元，增加7,350,000元。 依身心障礙者權益保障法收取差額補助費。 1,250人x23,800元x12月x70%=249,900,000元。 |

臺北市身心障礙者就業基金

基金來源－權利金收入明細表

中華民國110年度

單位：新臺幣元

| 科 目 | 單位 | 本 年 度 預 算 數 | | | 說 明 |
|-------|----|-------------|-----------|-----------|-----------------------------|
| | | 數量 (業務量) | 利(費)率 | 金 額 | |
| 合計 | | | | 1,132,000 | |
| 權利金收入 | | | | 1,132,000 | 較上年度預算數1,000元，增加1,131,000元。 |
| | 年 | 1 | 1,131,402 | 1,131,402 | 建和、萬大社會企業及臺北社企館委託案權利金收入。 |
| | 年 | 1 | 598 | 598 | 配合預算編列至千元，增列進位數598元。 |

臺北市身心障礙者就業基金

基金來源－利息收入明細表

中華民國110年度

單位：新臺幣元

| 科 目 | 單位 | 本 年 度 預 算 數 | | | 說 明 |
|------|----|-------------|------------|------------|---|
| | | 數量 (業務量) | 利(費)率 | 金 額 | |
| 合計 | | | | 23,100,000 | |
| 利息收入 | 年 | 1 | 23,100,000 | 23,100,000 | 較上年度預算數21,266,000元，增加1,834,000元。 基金利息收入。 |

臺北市身心障礙者就業基金

基金來源－政府其他撥入收入明細表

中華民國110年度

單位：新臺幣元

| 科 目 | 單位 | 本 年 度 預 算 數 | | | 說 明 |
|----------|----|-------------|------------|-------------|------------------------------------|
| | | 數量 (業務量) | 利(費)率 | 金 額 | |
| 合計 | | | | 116,585,000 | |
| 政府其他撥入收入 | | | | 116,585,000 | 較上年度預算數104,034,000元，增加12,551,000元。 |
| | 年 | 1 | 21,370,147 | 21,370,147 | 勞動部就業安定基金撥入統籌分配款收入。 |
| | 年 | 1 | 95,214,180 | 95,214,180 | 勞動部補助辦理促進身心障礙者就業相關業務計畫收入。 |
| | 年 | 1 | 673 | 673 | 配合預算編列至千元，增列進位數673元。 |

臺北市身心障礙者就業基金

基金來源－雜項收入明細表

中華民國110年度

單位：新臺幣元

| 科 目 | 單 位 | 本 年 度 預 算 數 | | | 說 明 |
|------|-----|--------------|-----------|-----------|-------------------------------------|
| | | 數 量 (業務量) | 利(費)率 | 金 額 | |
| 合計 | | | | 3,533,000 | |
| 雜項收入 | | | | 3,533,000 | 較上年度預算數4,563,000元，減少1,030,000元。 |
| | 套 | 300 | 600 | 180,000 | 銷售手語翻譯培訓教材收入。 |
| | 年 | 1 | 3,199,480 | 3,199,480 | 收回以前年度溢領補助經費等。 |
| | 人 | 8 | 2,940 | 23,520 | 收回中山區700地號無權占用訴訟費及律師費。 |
| | 年 | 1 | 30,000 | 30,000 | 職業重建個案管理就業服務委託案等受託單位違約金收入及未執行經費收回款。 |
| | 年 | 1 | 100,000 | 100,000 | 未依身心障礙者權益保障法第43條第2項規定繳納差額補助費加徵之滯納金。 |

臺北市身心障礙者就業基金

基金用途－基金管理及企業進用獎助計畫明細表

中華民國110年度

單位：新臺幣元

| 前年度 決算數 | 上年度 預算數 | 科 目 | 本 年 度 預 算 數 | 說 明 |
|------------|------------|---------------|----------------|---|
| 82,708,374 | 77,284,000 | 合計 | 78,332,000 | |
| | 3,000 | 用人費用 | 3,000 | |
| | 3,000 | 超時工作報酬 | 3,000 | 較上年度預算數3,000元，無增減。 |
| | 3,000 | 加班費 | 3,000 | 辦理綜合業務逾時工作加班費。 |
| 48,899,901 | 51,040,000 | 服務費用 | 52,084,000 | |
| 394,971 | 349,584 | 郵電費 | 349,458 | 較上年度預算數349,584元，減少126元。 |
| 394,971 | 349,584 | 郵費 | 349,458 | |
| | | | 36,000 | 郵寄綜合業務、快捷等文件費用。 |
| | | | 283,458 | 郵寄限期繳納、滯納金、移送強制執行、辦理宣導會通函等必要費用。 |
| | | | 30,000 | 獎勵金相關業務郵資。 |
| | 11,100 | 旅運費 | 10,700 | 較上年度預算數11,100元，減少400元。 |
| | 3,100 | 國內旅費 | 3,100 | |
| | | | 1,550 | 辦理綜合業務赴外縣市出差旅費。1人x1天x1,550元=1,550元。 |
| | | | 1,550 | 辦理定額業務赴外縣市出差旅費。1人x1天x1,550元=1,550元。 |
| | 4,900 | 貨物運費 | 4,500 | |
| | | | 3,600 | 綜合業務貨物及文件運費。 |
| | | | 900 | 定額進用業務貨物及文件運費。2次x3月x150元=900元。 |
| | 3,100 | 其他旅運費 | 3,100 | 辦理綜合性業務專家學者旅費。2人x1天x1,550元=3,100元。 |
| 248,606 | 128,000 | 印刷裝訂與廣告費 | 128,000 | 較上年度預算數128,000元，無增減。 |
| 161,185 | 108,000 | 印刷及裝訂費 | 108,000 | 辦理綜合性業務、定額進用、獎勵金相關業務之會議資料、統計年報、文宣品、通知書等費用。 |
| 87,421 | 20,000 | 業務宣導費 | 20,000 | 辦理定額進用及其他相關身心障礙者就業促進宣導活動、宣導品、宣導旗幟、背板等購置、活動主持費及表演者表演費。 |
| 48,048,113 | 50,293,484 | 一般服務費 | 51,338,010 | 較上年度預算數50,293,484元，增加1,044,526元。 |
| 14,260 | 31,200 | 佣金、匯費、經理費及手續費 | 31,200 | 辦理綜合性業務、定額進用、獎勵金等相關業務匯費。1,040次x30元=31,200元。 |
| 2,970,000 | 3,000,000 | 代理(辦)費 | 3,000,000 | 委託辦理身心障礙者就業促進宣導等事 |

臺北市身心障礙者就業基金

基金用途－基金管理及企業進用獎助計畫明細表

中華民國110年度

單位：新臺幣元

| 前年度 決算數 | 上年度 預算數 | 科 目 | 本 年 度 預 算 數 | 說 明 |
|------------|------------|-----------|----------------|--|
| 14,595 | 43,600 | 外包費 | 43,600 | 宜。 委託通函包裝及印刷費、業務成果報告等。 |
| 45,049,258 | 47,218,684 | 計時與計件人員酬金 | 48,263,210 | |
| | | | 1,610,112 | 基金人員薪資(538薪點)。2人x12月x67,088元=1,610,112元。 |
| | | | 3,531,480 | 基金人員薪資(472薪點)。5人x12月x58,858元=3,531,480元。 |
| | | | 5,925,744 | 基金人員薪資(440薪點)。9人x12月x54,868元=5,925,744元。 |
| | | | 10,774,080 | 基金人員薪資(360薪點)。20人x12月x44,892元=10,774,080元。 |
| | | | 12,354,048 | 基金人員薪資(344薪點)。24人x12月x42,896元=12,354,048元。 |
| | | | 4,245,240 | 基金人員年終獎金。 |
| | | | 2,053,165 | 基金人員勞工退休金。 |
| | | | 2,686,224 | 基金人員勞保保險費。 |
| | | | 1,808,712 | 基金人員健保保險費。 |
| | | | 120,000 | 基金人員文康活動費。60人x1年x2,000元=120,000元。 |
| | | | 960,000 | 基金人員休假旅遊補助費。60人x1年x16,000元=960,000元。 |
| | | | 907,200 | 基金人員上下班交通費用。60人x12月x2段x630元=907,200元。 |
| | | | 162,060 | 辦理基金管理及企業進用獎助業務逾時工作加班費。 |
| | | | 21,600 | 工作人員洽公短程車資。720人次x30元=21,600元。 |
| | | | 67,080 | 基金人員不休假出勤加班費(538薪點)(新增)。2人x15日x2,236元=67,080元。 |
| | | | 147,150 | 基金人員不休假出勤加班費(472薪點)(新增)。5人x15日x1,962元=147,150元。 |
| | | | 246,915 | 基金人員不休假出勤加班費(440薪點)(新增)。9人x15日x1,829元=246,915元。 |
| | | | 299,200 | 基金人員不休假出勤加班費(360薪點)(新增)。20人x10日x1,496元=299,200元。 |

臺北市身心障礙者就業基金

基金用途－基金管理及企業進用獎助計畫明細表

中華民國110年度

單位：新臺幣元

| 前年度 決算數 | 上年度 預算數 | 科 目 | 本 年 度 預 算 數 | 說 明 |
|------------|------------|-----------------------------|----------------|---|
| | | | 343,200 | 基金人員不休假出勤加班費(344薪點)(新增) 。24人x10日x1,430元=343,200元。 |
| 208,211 | 257,832 | 專業服務費 | 257,832 | 較上年度預算數257,832元，無增減。 |
| 208,211 | 257,832 | 講課鐘點、稿費、出席審查 及查詢費 | 257,832 | |
| | | | 180,000 | 委員會委員出席費。72人次x2,500元 =180,000元。 |
| | | | 8,000 | 辦理身心障礙就業促進教育訓練課程講師 鐘點費。4節x2,000元=8,000元。 |
| | | | 65,000 | 辦理基金綜合業務、定額進用及獎勵金相 關業務之招標評選會議、宣導會、機構立 案輔導、優秀身障等相關會議專家學者出 席費。26人次x2,500元=65,000元。 |
| | | | 4,832 | 委員會委員出席費等二代健保補充保費。 |
| 19,072 | 21,000 | 材料及用品費 | 25,000 | |
| 19,072 | 21,000 | 用品消耗 | 25,000 | 較上年度預算數21,000元，增加4,000元。 |
| 19,072 | 19,720 | 辦公(事務)用品 | 19,800 | 辦理綜合性業務辦公用品費。 |
| | 1,280 | 其他用品消耗 | 5,200 | 辦理綜合業務會議逾時誤餐餐盒費用。52 人次x100元=5,200元。 |
| 33,229,000 | 26,120,000 | 會費、捐助、補助、分攤、照護 、救濟與交流活動費 | 26,120,000 | |
| 33,229,000 | 26,120,000 | 捐助、補助與獎助 | 26,120,000 | 較上年度預算數26,120,000元，無增減。 |
| 33,229,000 | 26,120,000 | 其他捐助、補助與獎助 | 26,120,000 | |
| | | | 120,000 | 身心障礙者就業服務及職業訓練機構設立 管理之設施設備及搬遷補助。 |
| | | | 26,000,000 | 核發義務、非義務獎勵金。5,200人次x5,000 元=26,000,000元。 |
| 560,401 | 100,000 | 其他 | 100,000 | |
| 560,401 | 100,000 | 其他支出 | 100,000 | 較上年度預算數100,000元，無增減。 |
| 560,401 | 100,000 | 其他 | 100,000 | 辦理基金綜合業務、定額進用及獎勵金相 關業務之會議、宣導會、教育訓練、活動 所需場地佈置、攝影記錄、材料及相關雜 支等費用。 |

臺北市身心障礙者就業基金

基金用途－多元促進就業計畫明細表

中華民國110年度

單位：新臺幣元

| 前年度 決算數 | 上年度 預算數 | 科 目 | 本 年 度 預 算 數 | 說 明 |
|------------|------------|----------|----------------|---|
| 26,670,360 | 31,306,000 | 合計 | 31,443,000 | |
| | 35,000 | 用人費用 | 35,000 | |
| | 35,000 | 超時工作報酬 | 35,000 | 較上年度預算數35,000元，無增減。 |
| | 35,000 | 加班費 | 35,000 | 辦理視障輔導、職場溝通、職務再設計、身障培力及就業轉銜相關等業務逾時工作加班費。 |
| 16,823,114 | 19,564,000 | 服務費用 | 17,152,000 | |
| 91,599 | 54,645 | 郵電費 | 53,932 | 較上年度預算數54,645元，減少713元。 |
| 61,819 | 33,045 | 郵費 | 32,332 | 辦理視障輔導、職場溝通、職務再設計、身障培力及就業轉銜相關等業務郵資及快捷等(含勞動部補助款)。 |
| 27,200 | 21,600 | 電話費 | 21,600 | 勞動部補助辦理視障輔導所需電話費用。 |
| 2,580 | | 數據通訊費 | | |
| 9,298 | 94,600 | 旅運費 | 27,600 | 較上年度預算數94,600元，減少67,000元。 |
| 3,753 | 7,750 | 國內旅費 | 7,750 | 辦理視障輔導、職場溝通、職務再設計、身障培力及就業轉銜相關等業務赴外縣市出差旅費。5人x1天x1,550元=7,750元。 |
| 2,680 | 76,000 | 貨物運費 | 9,000 | 辦理視障輔導、職場溝通、職務再設計、身障培力及就業轉銜相關等業務貨物運費。 |
| 2,865 | 10,850 | 其他旅運費 | 10,850 | 辦理視障輔導、職場溝通、職務再設計、身障培力及就業轉銜相關等業務相關座談會專家學者旅費。7人x1天x1,550元=10,850元。 |
| 752,583 | 830,000 | 印刷裝訂與廣告費 | 830,000 | 較上年度預算數830,000元，無增減。 |
| 392,632 | 350,000 | 印刷及裝訂費 | 350,000 | |
| | | | 254,000 | 辦理視障輔導、職場溝通、職務再設計、身障培力及就業轉銜相關等業務宣導活動之海報、簡介、手冊、看板與旗幟等費用。 |
| | | | 96,000 | 印製手語翻譯培訓教材書籍含DVD費用。 |
| 359,951 | 480,000 | 業務宣導費 | 480,000 | 辦理視障輔導、職場溝通、職務再設計、身障培力及就業轉銜相關等業務宣導費。 |
| 8,700 | 50,000 | 修理保養及保固費 | 25,000 | 較上年度預算數50,000元，減少25,000元。 |
| 8,700 | 50,000 | 機械及設備修護費 | 25,000 | 辦理職務再設計輔具維護、修理或保養。 |
| 113,168 | 162,000 | 保險費 | 162,000 | 較上年度預算數162,000元，無增減。 |

臺北市身心障礙者就業基金

基金用途－多元促進就業計畫明細表

中華民國110年度

單位：新臺幣元

| 前年度 決算數 | 上年度 預算數 | 科 目 | 本 年 度 預 算 數 | 說 明 |
|------------|------------|------------------|----------------|---|
| 9,580 | | 責任保險費 | | |
| 103,588 | 162,000 | 其他保險費 | 162,000 | 辦理視障輔導、職場溝通、職務再設計、身障培力及就業轉銜相關等業務之手語翻譯員、聽打服務員視力協助員等活動相關保險費用。 |
| 10,852,721 | 12,935,919 | 一般服務費 | 10,691,632 | 較上年度預算數12,935,919元，減少2,244,287元。 |
| 95,359 | 98,700 | 佣金、匯費、經理費及手續費 | 86,700 | |
| | | | 14,700 | 辦理視障輔導、職場溝通、職務再設計、身障培力及就業轉銜相關等業務匯費。490次x30元=14,700元。 |
| | | | 72,000 | 辦理手語教材銷售展售門市代售費用。300套x240元=72,000元。 |
| 9,007,810 | 10,944,400 | 代理(辦)費 | 8,700,000 | |
| | | | 6,000,000 | 委託辦理職務再設計評估及輔具服務費用。 |
| | | | 1,500,000 | 委託辦理視障按摩宣導行銷及按摩體驗活動。 |
| | | | 1,200,000 | 委託辦理身障培力及就業轉銜活動費用。 |
| 11,609 | 35,000 | 外包費 | 35,000 | 辦理職務再設計業務委託公文輸出印刷及包裝寄送。 |
| 1,737,943 | 1,857,819 | 計時與計件人員酬金 | 1,869,932 | |
| | | | 188,700 | 辦理視障輔導、職場溝通、職務再設計、身障培力及就業轉銜相關等業務逾時工作加班費。 |
| | | | 26,160 | 辦理視障輔導、職場溝通、職務再設計、身障培力及就業轉銜相關等業務洽公短程車資。872人次x30元=26,160元。 |
| | | | 1,655,072 | 勞動部補助辦理視障按摩業務輔導員計畫臨時人員3人薪資等。 |
| 4,995,045 | 5,436,836 | 專業服務費 | 5,361,836 | 較上年度預算數5,436,836元，減少75,000元。 |
| 670,472 | 1,046,616 | 講課鐘點、稿費、出席審查及查詢費 | 1,046,616 | |
| | | | 675,000 | 辦理視障輔導、職場溝通、職務再設計、 |

臺北市身心障礙者就業基金

基金用途－多元促進就業計畫明細表

中華民國110年度

單位：新臺幣元

| 前年度 決算數 | 上年度 預算數 | 科 目 | 本 年 度 預 算 數 | 說 明 |
|------------|------------|----------------|----------------|---|
| | | | | 身障培力及就業轉銜相關等業務座談會、審查、指導及招標案評選等相關會議專家學者出席費(含勞動部補助款)。270人次x2,500元=675,000元。 |
| | | | 352,000 | 辦理視障輔導、職場溝通、職務再設計、身障培力及就業轉銜相關等業務相關講師鐘點費(含勞動部補助款)。176節x2,000元=352,000元。 |
| | | | 19,616 | 專家、學者及委員出席費等之二代健保補充保費。 |
| 75,968 | | 電腦軟體服務費 | | |
| 4,248,605 | 4,390,220 | 其他專業服務費 | 4,315,220 | |
| | | | 30,000 | 視障按摩宣導活動按摩師費用。 |
| | | | 3,500,000 | 職場溝通服務費(含勞動部補助款)。 |
| | | | 5,000 | 視障按摩宣導活動承辦團體工作人員費用。 |
| | | | 700,000 | 辦理視力協助服務費用等。 |
| | | | 80,220 | 職場溝通暨視協員服務費等之二代健保補充保費。 |
| 49,665 | 97,000 | 材料及用品費 | 110,000 | |
| 49,665 | 97,000 | 用品消耗 | 110,000 | 較上年度預算數97,000元，增加13,000元。 |
| 49,665 | 25,080 | 辦公(事務)用品 | 25,600 | 辦理視障輔導、職場溝通、職務再設計、身障培力及就業轉銜相關等業務辦公用品費(含勞動部補助款)。 |
| | 71,920 | 其他用品消耗 | 84,400 | |
| | | | 20,000 | 購置按摩椅、按摩床等器材。 |
| | | | 14,400 | 辦理綜合業務會議逾時誤餐餐盒費用。144人次x100元=14,400元。 |
| | | | 50,000 | 辦理身障培力及就業轉銜相關等課程或活動所需材料費。 |
| 59,360 | 161,000 | 租金、償債、利息及相關手續費 | 161,000 | |
| 24,000 | 86,000 | 地租及水租 | 86,000 | 較上年度預算數86,000元，無增減。 |
| 24,000 | 86,000 | 場地租金 | 86,000 | 辦理視障輔導、職場溝通、職務再設計、身障培力及就業轉銜相關等業務座談會、研討會及宣廣等活動場地租金。 |
| 26,460 | 50,000 | 機器租金 | 50,000 | 較上年度預算數50,000元，無增減。 |

臺北市身心障礙者就業基金

基金用途－多元促進就業計畫明細表

中華民國110年度

單位：新臺幣元

| 前年度 決算數 | 上年度 預算數 | 科 目 | 本 年 度 預 算 數 | 說 明 |
|------------|------------|-------------------------|----------------|---|
| 26,460 | 50,000 | 機械及設備租金 | 50,000 | 辦理視障輔導、職場溝通、職務再設計、身障培力及就業轉銜相關等業務活動租用設備。 |
| 8,900 | 25,000 | 交通及運輸設備租金 | 25,000 | 較上年度預算數25,000元，無增減。 |
| 8,900 | 25,000 | 車租 | 25,000 | 辦理視障輔導、職場溝通、職務再設計、身障培力及就業轉銜相關等業務課程、實地觀摩等相關活動車租。 |
| 9,545,355 | 11,100,000 | 會費、捐助、補助、分攤、照護、救濟與交流活動費 | 13,636,000 | |
| 9,545,355 | 11,050,000 | 捐助、補助與獎助 | 13,576,000 | 較上年度預算數11,050,000元，增加2,526,000元。 |
| 9,545,355 | 11,050,000 | 其他捐助、補助與獎助 | 13,576,000 | |
| | | | 2,412,000 | 補助視障按摩據點設施設備更新、視障按摩輔導及就業促進等費用(含勞動部補助款)。 |
| | | | 11,164,000 | 補助雇主、個人辦理職務再設計費用(含勞動部補助款)。 |
| | 50,000 | 補貼、獎勵、慰問、照護與救濟 | 60,000 | 較上年度預算數50,000元，增加10,000元。 |
| | 50,000 | 獎勵費用 | 60,000 | 辦理優秀職務再設計單位及人員之獎勵金(新增)。 |
| 192,866 | 349,000 | 其他 | 349,000 | |
| 192,866 | 349,000 | 其他支出 | 349,000 | 較上年度預算數349,000元，無增減。 |
| 192,866 | 349,000 | 其他 | 349,000 | 辦理視障輔導、職場溝通、職務再設計、身障培力及就業轉銜相關等業務活動場地佈置、門票、活動耗材等相關雜支費用(含勞動部補助款)。 |

臺北市身心障礙者就業基金

基金用途－身心障礙者職業重建管理暨就業轉銜服務計畫明細表

中華民國110年度

單位：新臺幣元

| 前年度 決算數 | 上年度 預算數 | 科 目 | 本 年 度 預 算 數 | 說 明 |
|------------|------------|---------------|----------------|---|
| 74,063,008 | 86,208,000 | 合計 | 82,271,000 | |
| 65,814,778 | 74,667,000 | 服務費用 | 73,302,000 | |
| 120,819 | 150,044 | 郵電費 | 150,044 | 較上年度預算數150,044元，無增減。 |
| 48,616 | 80,044 | 郵費 | 80,044 | 辦理職業重建暨就業轉銜、訓用留、創業輔導相關業務郵資、快捷費用(含勞動部補助款)。 |
| 72,203 | 70,000 | 電話費 | 70,000 | 勞動部補助辦理身心障礙者職業重建服務窗口計畫臨時人員電話費。 |
| 18,020 | 78,900 | 旅運費 | 79,100 | 較上年度預算數78,900元，增加200元。 |
| 876 | 9,300 | 國內旅費 | 9,300 | 辦理職業重建暨就業轉銜、訓用留、創業輔導等服務業務赴外縣市出差旅費。6人x1天x1,550元=9,300元。 |
| | 20,000 | 貨物運費 | 20,200 | 辦理職業重建暨就業轉銜服務、訓用留、創業輔導檔案處理、銷毀、設備搬運等業務貨運費。 |
| 17,144 | 49,600 | 其他旅運費 | 49,600 | 辦理職業重建暨就業轉銜、訓用留、創業輔導等服務專業人員人才培訓、座談會等專家學者旅費。32人x1天x1,550元=49,600元。 |
| 236,508 | 156,680 | 印刷裝訂與廣告費 | 156,680 | 較上年度預算數156,680元，無增減。 |
| 156,583 | 126,680 | 印刷及裝訂費 | 126,680 | 印製職業重建暨就業轉銜、訓用留、創業輔導等服務相關手冊、海報、資料、講義、結訓證明、獎狀、宣導單、服務證等費用。 |
| 79,925 | 30,000 | 業務宣導費 | 30,000 | 辦理職業重建暨就業轉銜、訓用留、創業輔導等服務宣導費。 |
| 3,520 | 13,260 | 保險費 | 13,260 | 較上年度預算數13,260元，無增減。 |
| 3,520 | 13,260 | 其他保險費 | 13,260 | 辦理職業重建暨就業轉銜、創業輔導等業務所需保險費。 |
| 63,604,209 | 72,107,387 | 一般服務費 | 70,742,187 | 較上年度預算數72,107,387元，減少1,365,200元。 |
| 10,180 | 10,680 | 佣金、匯費、經理費及手續費 | 10,680 | 辦理職業重建暨就業轉銜、訓用留、創業輔導等服務所需匯費。356次x30元=10,680元。 |
| 59,568,778 | 66,853,963 | 代理(辦)費 | 65,695,000 | 委託辦理身心障礙者職業重建、職業訓練、創業輔導等相關服務費用(含勞動部補 |

臺北市身心障礙者就業基金

基金用途－身心障礙者職業重建管理暨就業轉銜服務計畫明細表

中華民國110年度

單位：新臺幣元

| 前年度 決算數 | 上年度 預算數 | 科 目 | 本 年 度 預 算 數 | 說 明 |
|------------|------------|----------------------|----------------|---|
| | 162,000 | 外包費 | 3,962 | 助款)。 辦理職業重建暨就業轉銜等服務檔案紀錄 銷毀。 |
| 4,025,251 | 5,080,744 | 計時與計件人員酬金 | 5,032,545 | |
| | | | 381,840 | 辦理職業重建暨就業轉銜、訓用留、創業 輔導等服務相關業務逾時工作加班費。 |
| | | | 4,609,305 | 勞動部補助辦理身心障礙者職業重建服務 窗口計畫臨時人員7人薪資等。 |
| | | | 41,400 | 辦理職業重建暨就業轉銜、訓用留、創業 補助等服務業務洽公短程車資。1,380人次 x30元=41,400元。 |
| 1,831,702 | 2,160,729 | 專業服務費 | 2,160,729 | 較上年度預算數2,160,729元，無增減。 |
| 1,831,702 | 2,160,729 | 講課鐘點、稿費、出席審查 及查詢費 | 2,160,729 | |
| | | | 450,000 | 辦理職業重建暨就業轉銜、訓用留、創業 補助等服務專業督導諮詢團會議、機構專 業督導、審查、研習、個案研討、說明會 、爭議案件處理、活動等專家出席費。180 人次x2,500元=450,000元。 |
| | | | 1,368,000 | 辦理職業重建暨就業轉銜、訓用留、創業 補助等服務資源說明會、講座、研習等會 議或活動講師鐘點費。684節x2,000元 =1,368,000元。 |
| | | | 160,000 | 辦理職業重建暨就業轉銜等服務個別化就 業準備、評估、訓練、諮詢、輔導費及成 長團體協同領導者鐘點費。 |
| | | | 110,160 | 辦理職業重建暨就業轉銜、訓用留、創業 補助等服務專家審查費。136件x810元 =110,160元。 |
| | | | 27,200 | 辦理職業重建暨就業轉銜等服務撰稿費。 40千字x680元=27,200元。 |
| | | | 45,369 | 專家、學者及委員出席費等之二代健保補 充保費。 |
| 48,818 | 30,000 | 材料及用品費 | 49,000 | |
| | 2,000 | 使用材料費 | 2,000 | 較上年度預算數2,000元，無增減。 |
| | 2,000 | 物料 | 2,000 | 辦理職業重建暨就業轉銜等服務所需材料 費。 |

臺北市身心障礙者就業基金

基金用途－身心障礙者職業重建管理暨就業轉銜服務計畫明細表

中華民國110年度

單位：新臺幣元

| 前年度 決算數 | 上年度 預算數 | 科 目 | 本 年 度 預 算 數 | 說 明 |
|------------|------------|-------------------------|----------------|---|
| 48,818 | 28,000 | 用品消耗 | 47,000 | 較上年度預算數28,000元，增加19,000元。 |
| 33,768 | 20,000 | 辦公(事務)用品 | 19,800 | 辦理職業重建暨就業轉銜、訓用留、創業輔導相關業務辦公用品費(含勞動部補助款)。 |
| 15,050 | 8,000 | 其他用品消耗 | 27,200 | 辦理職業重建暨就業轉銜等服務紙本工具及相關耗材購置。 |
| | | | 8,000 | 辦理職業重建暨就業轉銜等服務紙本工具及相關耗材購置。 |
| | | | 19,200 | 辦理綜合業務會議逾時誤餐餐盒費用。192人次x100元=19,200元。 |
| 84,100 | 86,000 | 租金、償債、利息及相關手續費 | 86,000 | |
| 80,100 | 79,000 | 地租及水租 | 79,000 | 較上年度預算數79,000元，無增減。 |
| 80,100 | 79,000 | 場地租金 | 79,000 | 辦理職業重建暨就業轉銜等服務活動場地租金。 |
| 4,000 | 7,000 | 交通及運輸設備租金 | 7,000 | 較上年度預算數7,000元，無增減。 |
| 4,000 | 7,000 | 車租 | 7,000 | 辦理創業輔導業務、課程、實地觀摩等相關活動車租。 |
| 300 | 2,000 | 稅捐及規費(強制費) | 2,000 | |
| 300 | 2,000 | 規費 | 2,000 | 較上年度預算數2,000元，無增減。 |
| 300 | 2,000 | 行政規費與強制費 | 2,000 | 辦理創業補助業務所需，應繳政府機關之各項規費、強制執行等費用。 |
| 8,002,758 | 11,240,000 | 會費、捐助、補助、分攤、照護、救濟與交流活動費 | 8,649,000 | |
| 7,636,758 | 11,240,000 | 捐助、補助與獎助 | 8,240,000 | 較上年度預算數11,240,000元，減少3,000,000元。 |
| 7,636,758 | 11,240,000 | 其他捐助、補助與獎助 | 8,240,000 | |
| | | | 40,000 | 辦理強化穩定就業輔導費(含勞動部補助款)。 |
| | | | 1,200,000 | 補助雇主進用身心障礙者費用。 |
| | | | 7,000,000 | 核發自力更生創業之營業場所租金及設施設備補助款。 |
| 366,000 | | 補貼、獎勵、慰問、照護與救濟 | 409,000 | 新增項目。 |
| 366,000 | | 獎勵費用 | 409,000 | 辦理優秀身心障礙者就業促進機構暨人員表揚獎勵金(2年1編)。 |
| 112,254 | 183,000 | 其他 | 183,000 | |

臺北市身心障礙者就業基金

基金用途－身心障礙者職業重建管理暨就業轉銜服務計畫明細表

中華民國110年度

單位：新臺幣元

| 前年度 決算數 | 上年度 預算數 | 科 目 | 本 年 度 預 算 數 | 說 明 |
|------------|------------|------|----------------|---|
| 112,254 | 183,000 | 其他支出 | 183,000 | 較上年度預算數183,000元，無增減。 |
| 112,254 | 183,000 | 其他 | 183,000 | 辦理職業重建暨就業轉銜、訓用留、創業補助等業務所需場地佈置、攝影紀錄、材料及相關雜支等費用(含勞動部補助款)。 |

臺北市身心障礙者就業基金

基金用途－促進就業服務方案計畫明細表

中華民國110年度

單位：新臺幣元

| 前年度 決算數 | 上年度 預算數 | 科 目 | 本 年 度 預 算 數 | 說 明 |
|-------------|-------------|----------|----------------|--|
| 128,705,507 | 137,001,000 | 合計 | 143,341,000 | |
| 30,824,361 | 33,818,000 | 服務費用 | 32,727,000 | |
| 102,347 | 1,000 | 水電費 | 1,000 | 較上年度預算數1,000元，無增減。 |
| 102,347 | 1,000 | 其他場所水電費 | 1,000 | 公有場地、建物水電費。 |
| 24,516 | 17,000 | 郵電費 | 17,000 | 較上年度預算數17,000元，無增減。 |
| 24,516 | 17,000 | 郵費 | 17,000 | 辦理庇護工場服務、方案補助、職評、社會企業等相關業務郵資。 |
| 11,649 | 59,450 | 旅運費 | 59,650 | 較上年度預算數59,450元，增加200元。 |
| 3,560 | 3,100 | 國內旅費 | 3,100 | 辦理庇護工場服務、方案補助、職評、社會企業等相關業務人員赴外縣市出差旅費。 2人x1天x1,550元=3,100元。 |
| | 30,000 | 貨物運費 | 30,200 | 辦理庇護工場服務、方案補助、職評、社會企業等相關業務檔案處理、宣導活動貨運費及設備搬運等。 |
| 8,089 | 26,350 | 其他旅運費 | 26,350 | 辦理庇護工場服務、方案補助、職評、社會企業等相關業務外縣市專家學者旅費。 17人x1天x1,550元=26,350元。 |
| 220,065 | 897,437 | 印刷裝訂與廣告費 | 897,612 | 較上年度預算數897,437元，增加175元。 |
| 106,810 | 397,437 | 印刷及裝訂費 | 397,612 | 辦理庇護工場服務、方案補助、職評、社會企業等相關業務之財務報表、委託契約、講義及會議、座談會之手冊、方案補助年度作業手冊、成果發表手冊、核銷說明會手冊及資源手冊、社會企業宣導推廣印刷品等資料費用。 |
| 113,255 | 500,000 | 業務宣導費 | 500,000 | 辦理庇護工場產品網路行銷、拍攝、剪輯等、配合各單位設攤宣導之宣導品、庇護工場商品宣導活動等費用。 |
| 49,315 | 10,000 | 修理保養及保固費 | 10,000 | 較上年度預算數10,000元，無增減。 |
| 2,279 | 10,000 | 其他建築修護費 | 10,000 | 公有場地、建物修繕維護費。 |
| 39,999 | | 機械及設備修護費 | | |
| 7,037 | | 雜項設備修護費 | | |
| 6,760 | 21,000 | 保險費 | 21,000 | 較上年度預算數21,000元，無增減。 |
| 6,760 | 21,000 | 責任保險費 | 21,000 | 辦理庇護工場服務、方案補助、職評、社會企業等相關業務宣導促銷活動保險費用。 |
| 29,734,251 | 32,213,151 | 一般服務費 | 31,121,776 | 較上年度預算數32,213,151元，減少 |

臺北市身心障礙者就業基金

基金用途－促進就業服務方案計畫明細表

中華民國110年度

單位：新臺幣元

| 前年度 決算數 | 上年度 預算數 | 科 目 | 本 年 度 預 算 數 | 說 明 |
|------------|------------|------------------|----------------|---|
| 4,910 | 3,000 | 佣金、匯費、經理費及手續費 | 3,000 | 1,091,375元。 辦理庇護工場服務、方案補助、職評、社會企業等相關業務撥款匯費。100次x30元=3,000元。 |
| 29,235,770 | 31,339,331 | 代理(辦)費 | 30,945,576 | 辦理職評、公有庇護工場及社會企業等委託案費用(含勞動部補助款)。 |
| 129,785 | | 外包費 | | |
| 363,786 | 870,820 | 計時與計件人員酬金 | 173,200 | |
| | | | 148,000 | 辦理庇護工場服務、方案補助、職評、社會企業等相關業務逾時工作加班費。 |
| | | | 25,200 | 辦理庇護工場服務、方案補助、職評、社會企業等相關業務人員洽公短程車資。840人次x30元=25,200元。 |
| 675,458 | 598,962 | 專業服務費 | 598,962 | 較上年度預算數598,962元，無增減。 |
| 675,458 | 573,040 | 講課鐘點、稿費、出席審查及查詢費 | 573,040 | |
| | | | 382,500 | 辦理庇護工場服務、方案補助、職評、社會企業等相關業務專家出席費(含勞動部補助款)。153人次x2,500元=382,500元。 |
| | | | 34,000 | 辦理庇護工場服務、方案補助、職評、社會企業等相關業務講師鐘點費。17節x2,000元=34,000元。 |
| | | | 145,800 | 辦理庇護工場服務、方案補助、職評、社會企業等相關業務專家審查費用。180件x810元=145,800元。 |
| | | | 10,740 | 專家、學者及委員出席費等之二代健保補充保費。 |
| | 25,922 | 其他專業服務費 | 25,922 | |
| | | | 25,436 | 辦理庇護工場相關活動主持費等。 |
| | | | 486 | 主持費等之二代健保補充保費。 |
| 34,061 | 47,000 | 材料及用品費 | 52,000 | |
| 34,061 | 47,000 | 用品消耗 | 52,000 | 較上年度預算數47,000元，增加5,000元。 |
| 5,354 | 17,000 | 辦公(事務)用品 | 16,800 | 身障就業促進補助業務辦公用品費(含勞動部補助款)。 |
| 28,707 | 30,000 | 其他用品消耗 | 35,200 | |
| | | | 30,000 | 辦理職評服務相關紙本工具及耗材等購 |

臺北市身心障礙者就業基金

基金用途－促進就業服務方案計畫明細表

中華民國110年度

單位：新臺幣元

| 前年度 決算數 | 上年度 預算數 | 科 目 | 本 年 度 預 算 數 | 說 明 |
|------------|-------------|-----------------------------|----------------|---|
| | | | 5,200 | 置。 辦理綜合業務會議逾時誤餐餐盒費用。52 人次x100元=5,200元。 |
| 267,464 | 393,000 | 租金、償債、利息及相關手續費 | 393,000 | |
| 251,064 | 362,436 | 地租及水租 | 362,436 | 較上年度預算數362,436元，無增減。 |
| 251,064 | 362,436 | 場地租金 | 362,436 | 辦理庇護工場服務、社會企業等場地租金 。 |
| 16,400 | 30,564 | 交通及運輸設備租金 | 30,564 | 較上年度預算數30,564元，無增減。 |
| 16,400 | 30,564 | 車租 | 30,564 | 庇護工場服務、方案補助、職評、社會企 業等相關業務年度成果發表參觀職場車租 。 |
| 1,649,524 | 1,660,000 | 稅捐及規費(強制費) | 1,650,000 | |
| 805,578 | 805,578 | 土地稅 | 805,578 | 較上年度預算數805,578元，無增減。 |
| 805,578 | 805,578 | 一般土地地價稅 | 805,578 | 萬華區青年段1小段74地號(國光國宅)及中 山區2小段700地號(身障就業大樓)地價稅。 |
| 842,946 | 853,332 | 房屋稅 | 842,936 | 較上年度預算數853,332元，減少10,396元。 |
| 842,946 | 853,332 | 一般房屋稅 | 842,936 | 國興路22號及24號2筆建物(國光國宅)及身 障就業大樓建物房屋稅。 |
| 1,000 | 1,090 | 規費 | 1,486 | 較上年度預算數1,090元，增加396元。 |
| 1,000 | 1,090 | 行政規費與強制費 | 1,486 | 辦理庇護工場業務需繳納政府機關之各項 規費與強制費用。 |
| 95,785,991 | 100,783,000 | 會費、捐助、補助、分攤、照護 、救濟與交流活動費 | 108,219,000 | |
| 95,567,075 | 100,781,200 | 捐助、補助與獎助 | 108,181,600 | 較上年度預算數100,781,200元，增加 7,400,400元。 |
| 95,567,075 | 100,781,200 | 其他捐助、補助與獎助 | 108,181,600 | |
| | | | 106,900,000 | 辦理方案補助經費(含勞動部補助款)。 |
| | | | 1,281,600 | 辦理庇護工場或受託團體之職業災害補償 差額。 |
| 63,916 | 1,800 | 分擔 | 2,400 | 較上年度預算數1,800元，增加600元。 |
| 63,916 | 1,800 | 分擔大樓管理費 | 2,400 | 公有場地管理費。 |
| 155,000 | | 補貼、獎勵、慰問、照護與救 濟 | 35,000 | 新增項目。 |
| 155,000 | | 獎勵費用 | 35,000 | 辦理優秀職評單位及優秀職評人員之獎勵 金(2年1編)。 |
| 144,106 | 300,000 | 其他 | 300,000 | |

臺北市身心障礙者就業基金

基金用途－促進就業服務方案計畫明細表

中華民國110年度

單位：新臺幣元

| 前年度 決算數 | 上年度 預算數 | 科 目 | 本 年 度 預 算 數 | 說 明 |
|------------|------------|--------|----------------------------|--|
| 144,106 | 300,000 | 其他支出 | 300,000 | 較上年度預算數300,000元，無增減。 |
| 144,106 | 300,000 | 其他 | 300,000 | 辦理庇護工場服務、方案補助、職評、社會企業等相關課程、活動場地佈置、攝影等雜支費用。 |

臺北市身心障礙者就業基金

基金用途－一般行政管理計畫明細表

中華民國110年度

單位：新臺幣元

| 前年度 決算數 | 上年度 預算數 | 科 目 | 本 年 度 預 算 數 | 說 明 |
|------------|------------|------------|----------------|--------------------------------------|
| 15,715,582 | 17,254,000 | 合計 | 16,964,000 | |
| | 66,000 | 用人費用 | 66,000 | |
| | 66,000 | 超時工作報酬 | 66,000 | 較上年度預算數66,000元，無增減。 |
| | 66,000 | 加班費 | 66,000 | 辦理出納、採購、財管及會計業務逾時工作加班費。 |
| 14,244,443 | 15,091,000 | 服務費用 | 15,037,000 | |
| 664,628 | 1,060,000 | 水電費 | 1,060,000 | 較上年度預算數1,060,000元，無增減。 |
| 632,290 | 1,000,000 | 工作場所電費 | 1,000,000 | 電費。1年x1,000,000元=1,000,000元。 |
| 32,338 | 60,000 | 工作場所水費 | 60,000 | 水費。12月x5,000元=60,000元。 |
| 223,293 | 449,924 | 郵電費 | 449,924 | 較上年度預算數449,924元，無增減。 |
| 27,052 | 50,000 | 郵費 | 50,000 | 郵資。 |
| 196,241 | 399,924 | 電話費 | 399,924 | 電訊費。21部x12月x1,587元=399,924元。 |
| | 1,000 | 旅運費 | 1,400 | 較上年度預算數1,000元，增加400元。 |
| | 1,000 | 貨物運費 | 1,400 | 貨物及文件銷毀運費。 |
| 325,821 | 427,310 | 印刷裝訂與廣告費 | 381,818 | 較上年度預算數427,310元，減少45,492元。 |
| 325,821 | 427,310 | 印刷及裝訂費 | 381,818 | |
| | | | 270,000 | 影印機使用費。2臺x12月x18,750張x0.6元=270,000元。 |
| | | | 20,550 | 印製概（預）算書。137本x150元=20,550元。 |
| | | | 12,500 | 印製決算、各種帳冊及會計統計用報表等。 |
| | | | 78,768 | 印製信封憑證標籤等。 |
| 486,176 | 767,880 | 修理保養及保固費 | 757,880 | 較上年度預算數767,880元，減少10,000元。 |
| | 85,800 | 一般房屋修護費 | 85,800 | 房屋修繕費。 |
| 353,996 | 400,000 | 機械及設備修護費 | 390,000 | |
| | | | 50,000 | 電梯、水機電、事務機器等維護費。 |
| | | | 340,000 | 電腦設備及軟硬體維護服務費。 |
| 42,000 | 90,000 | 交通及運輸設備修護費 | 90,000 | 電話系統維護費。 |
| 90,180 | 192,080 | 雜項設備修護費 | 192,080 | |
| | | | 144,760 | 水電空調等保養維護費。 |
| | | | 47,320 | 飲水機及消防設備等維護費。 |
| 11,831,585 | 11,419,886 | 一般服務費 | 11,413,698 | 較上年度預算數11,419,886元，減少6,188元。 |

臺北市身心障礙者就業基金

基金用途－一般行政管理計畫明細表

中華民國110年度

單位：新臺幣元

| 前年度 決算數 | 上年度 預算數 | 科 目 | 本 年 度 預 算 數 | 說 明 |
|------------|------------|---------------|----------------|--|
| 3,445 | 6,000 | 佣金、匯費、經理費及手續費 | 6,000 | 惜物網拍賣手續費及管理費。 |
| 593,405 | 721,581 | 外包費 | 721,581 | |
| | | | 461,442 | 辦公大樓清潔維持費。769.07坪x12月x50元=461,442元。 |
| | | | 260,139 | 辦公室保全費(含機械保全)。 |
| 11,234,735 | 10,692,305 | 計時與計件人員酬金 | 10,686,117 | |
| | | | 1,412,592 | 基金人員薪資(472薪點)。2人x12月x58,858元=1,412,592元。 |
| | | | 1,316,832 | 基金人員薪資(440薪點)。2人x12月x54,868元=1,316,832元。 |
| | | | 1,616,112 | 基金人員薪資(360薪點)。3人x12月x44,892元=1,616,112元。 |
| | | | 3,088,512 | 基金人員薪資(344薪點)。6人x12月x42,896元=3,088,512元。 |
| | | | 923,271 | 基金人員年終獎金。 |
| | | | 455,184 | 基金人員勞工退休金。 |
| | | | 553,776 | 基金人員勞保保險費。 |
| | | | 343,728 | 基金人員健保保險費。 |
| | | | 26,000 | 基金人員文康活動費。13人x1年x2,000元=26,000元。 |
| | | | 208,000 | 基金人員休假旅遊補助費。13人x1年x16,000元=208,000元。 |
| | | | 9,990 | 辦理人事業務逾時工作加班費。 |
| | | | 80,475 | 辦理會計業務逾時工作加班費。 |
| | | | 192,555 | 辦理行政等業務逾時工作加班費。 |
| | | | 196,560 | 基金人員上下班交通費用。13人x12月x2段x630元=196,560元。 |
| | | | 1,920 | 辦理人事及會計業務洽公短程車資。64人次x30元=1,920元。 |
| | | | 16,200 | 辦理身心障礙者就業促進業務洽公短程車資。540人次x30元=16,200元。 |
| | | | 58,860 | 基金人員不休假出勤加班費(472薪點)(新增)。2人x15日x1,962元=58,860元。 |
| | | | 54,870 | 基金人員不休假出勤加班費(440薪點)(新增)。2人x15日x1,829元=54,870元。 |

臺北市身心障礙者就業基金

基金用途－一般行政管理計畫明細表

中華民國110年度

單位：新臺幣元

| 前年度 決算數 | 上年度 預算數 | 科 目 | 本 年 度 預 算 數 | 說 明 |
|------------|------------|----------------|----------------|--|
| | | | 44,880 | 基金人員不休假出勤加班費(360薪點)(新增) 。3人x10日x1,496元=44,880元。 |
| | | | 85,800 | 基金人員不休假出勤加班費(344薪點)(新增) 。6人x10日x1,430元=85,800元。 |
| 712,940 | 965,000 | 專業服務費 | 972,280 | 較上年度預算數965,000元，增加7,280元。 |
| | 5,000 | 委託檢驗(定)試驗認證費 | 5,000 | 建物消防設施檢修申報費。 |
| 712,940 | 960,000 | 電腦軟體服務費 | 967,280 | |
| | | | 950,000 | 基金網頁維護、資訊系統費用。 |
| | | | 17,280 | 個人電腦使用合法軟體。 |
| 323,326 | 934,000 | 材料及用品費 | 698,000 | |
| 10,270 | 99,000 | 使用材料費 | 50,000 | 較上年度預算數99,000元，減少49,000元。 |
| 10,270 | 99,000 | 設備零件 | 50,000 | 資訊用品及零組件。 |
| 313,056 | 835,000 | 用品消耗 | 648,000 | 較上年度預算數835,000元，減少187,000元。 |
| | | | | |
| 227,275 | 742,400 | 辦公(事務)用品 | 533,000 | |
| | | | 105,120 | 基金人員統籌業務費。73人x12月x120元 =105,120元。 |
| | | | 59,000 | 辦理人事及會計業務刻章、文具等辦公用品費。 |
| | | | 36,000 | 電器耗材費等。12月x3,000元=36,000元。 |
| | | | 177,880 | 身心障礙者就業促進業務刻章、文具等辦公用品費。 |
| | | | 5,000 | 標示牌。 |
| | | | 150,000 | 電腦耗材。 |
| 4,200 | | 報章雜誌 | | |
| 25,277 | 40,000 | 農業與園藝用品及環境美化費 | 40,000 | 辦公室美化。 |
| 529 | 1,000 | 醫療用品(非醫療院所使用) | 1,000 | 急救箱、藥品費等。 |
| 55,775 | 51,600 | 其他用品消耗 | 74,000 | |
| | | | 50,000 | 清潔用品費等。 |
| | | | 24,000 | 辦理綜合業務會議逾時誤餐餐盒費用。240 人次x100元=24,000元。 |
| 17,640 | 18,000 | 租金、償債、利息及相關手續費 | 18,000 | |
| 17,640 | 18,000 | 機器租金 | 18,000 | 較上年度預算數18,000元，無增減。 |
| 17,640 | 18,000 | 機械及設備租金 | 18,000 | |

臺北市身心障礙者就業基金

基金用途－一般行政管理計畫明細表

中華民國110年度

單位：新臺幣元

| 前年度 決算數 | 上年度 預算數 | 科 目 | 本 年 度 預 算 數 | 說 明 |
|------------|------------|-------------------------|----------------|------------------------------------|
| | | | 17,640 | 自動體外電擊去顫器(AED)租賃費。 |
| | | | 360 | 配合預算編列至千元，增列進位數360元。 |
| 1,469 | | 稅捐及規費(強制費) | | |
| 1,469 | | 消費與行為稅 | | |
| 1,469 | | 營業稅 | | |
| 1,107,456 | 1,108,000 | 會費、捐助、補助、分攤、照護、救濟與交流活動費 | 1,108,000 | |
| 1,107,456 | 1,108,000 | 分擔 | 1,108,000 | 較上年度預算數1,108,000元，無增減。 |
| 1,107,456 | 1,108,000 | 分擔大樓管理費 | 1,108,000 | |
| | | | 1,107,461 | 大樓管理費。769.07坪x12月x120元=1,107,461元。 |
| | | | 539 | 配合預算編列至千元，增列進位數539元。 |
| 21,248 | 37,000 | 其他 | 37,000 | |
| 21,248 | 37,000 | 其他支出 | 37,000 | 較上年度預算數37,000元，無增減。 |
| 21,248 | 37,000 | 其他 | 37,000 | 辦理人事、會計及身心障礙者就業促進業務會議所需相關費用。 |

臺北市身心障礙者就業基金

基金用途－建築及設備計畫明細表

中華民國110年度

單位：新臺幣元

| 前年度 決算數 | 上年度 預算數 | 科 目 | 本 年 度 預 算 數 | 說 明 |
|------------|------------|------------------------|-------------|---|
| 749,224 | 259,000 | 合計 | 293,000 | |
| 749,224 | 259,000 | 購建固定資產、無形資產及非理財目的之長期投資 | 293,000 | |
| 749,224 | 259,000 | 購建固定資產 | 293,000 | |
| | | 一般建築及設備計畫 | 293,000 | |
| | | 購置機械及設備 | 293,000 | |
| | | | 5,892 | 109年筆記型電腦租賃費(分年編列)。1臺x491元x12月=5,892元。 |
| | | | 102,600 | 109年桌上型電腦租賃費(分年編列)。19臺x450元x12月=102,600元。 |
| | | | 153,600 | 110年個人電腦租賃費(分年編列)。20臺x7,680元x1年=153,600元。 |
| | | | 20,000 | 機架型3000VA在線式(ON-Line)不斷電系統。 |
| | | | 10,000 | 24port網路交換器。 |
| | | | 908 | 配合預算編列至千元，增列進位數908元。 |

本 頁 空 白

臺北市身心障礙者就業基金

預計平衡表

中華民國110年12月31日

單位：新臺幣千元

| 108年(前年) 12月31日 決算數 | 科 目 | 110年12月31日 預計數 | 109年12月31日 預計數 | 比較增減(-) |
|---------------------------|-----------|-------------------|-------------------|---------|
| 3,129,785 | 資產合計 | 3,194,492 | 3,152,886 | 41,606 |
| 3,129,785 | 資產 | 3,194,492 | 3,152,886 | 41,606 |
| 3,129,434 | 流動資產 | 3,194,141 | 3,152,535 | 41,606 |
| 3,070,042 | 現金 | 3,134,749 | 3,093,143 | 41,606 |
| 3,070,042 | 銀行存款 | 3,134,749 | 3,093,143 | 41,606 |
| 46,523 | 應收款項 | 46,524 | 46,524 | |
| 45,808 | 應收帳款 | 45,808 | 45,808 | |
| 620 | 應收利息 | 620 | 620 | |
| 96 | 其他應收款 | 96 | 96 | |
| 12,868 | 預付款項 | 12,868 | 12,868 | |
| 12,868 | 預付費用 | 12,868 | 12,868 | |
| 351 | 其他資產 | 351 | 351 | |
| 351 | 什項資產 | 351 | 351 | |
| 310 | 存出保證金 | 310 | 310 | |
| 41 | 催收款項 | 41 | 41 | |
| 3,129,785 | 負債及基金餘額合計 | 3,194,492 | 3,152,886 | 41,606 |
| 106,011 | 負債 | 106,010 | 106,010 | |
| 101,206 | 流動負債 | 101,206 | 101,206 | |
| 101,206 | 應付款項 | 101,206 | 101,206 | |
| 85,030 | 應付代收款 | 85,030 | 85,030 | |
| 16,176 | 應付費用 | 16,176 | 16,176 | |
| 4,805 | 其他負債 | 4,804 | 4,804 | |
| 4,805 | 什項負債 | 4,804 | 4,804 | |
| 4,104 | 存入保證金 | 4,104 | 4,104 | |
| 700 | 暫收及待結轉帳項 | 700 | 700 | |
| 3,023,774 | 基金餘額 | 3,088,482 | 3,046,876 | 41,606 |
| 3,023,774 | 基金餘額 | 3,088,482 | 3,046,876 | 41,606 |
| 3,023,774 | 基金餘額 | 3,088,482 | 3,046,876 | 41,606 |
| 3,023,774 | 累積餘額 | 3,088,482 | 3,046,876 | 41,606 |

註：1.信託代理與保證資產（負債）前年度決算數998,305元。

2.本基金本固定項目分開原則，將屬長期固定帳項及長期負債，包括固定資產395,535,465元、無形資產11,514元及長期負債653,905元，另立帳類管理，未納入本表。

| 前年度 決算數 | 上年度 預算數 | 計畫別 | 合計 | 基金管理及企業進 用獎助計畫 |
|-------------|-------------|---------------|-------------|-------------------|
| | | 用途別科目 | | |
| 328,612,055 | 349,312,000 | 合計 | 352,644,000 | 78,332,000 |
| | 104,000 | 用人費用 | 104,000 | 3,000 |
| | 104,000 | 超時工作報酬 | 104,000 | 3,000 |
| | 104,000 | 加班費 | 104,000 | 3,000 |
| 176,606,597 | 194,180,000 | 服務費用 | 190,302,000 | 52,084,000 |
| 766,975 | 1,061,000 | 水電費 | 1,061,000 | |
| 632,290 | 1,000,000 | 工作場所電費 | 1,000,000 | |
| 32,338 | 60,000 | 工作場所水費 | 60,000 | |
| 102,347 | 1,000 | 其他場所水電費 | 1,000 | |
| 855,198 | 1,021,197 | 郵電費 | 1,020,358 | 349,458 |
| 556,974 | 529,673 | 郵費 | 528,834 | 349,458 |
| 295,644 | 491,524 | 電話費 | 491,524 | |
| 2,580 | | 數據通訊費 | | |
| 38,967 | 245,050 | 旅運費 | 178,450 | 10,700 |
| 8,189 | 23,250 | 國內旅費 | 23,250 | 3,100 |
| 2,680 | 131,900 | 貨物運費 | 65,300 | 4,500 |
| 28,098 | 89,900 | 其他旅運費 | 89,900 | 3,100 |
| 1,783,583 | 2,439,427 | 印刷裝訂與廣告費 | 2,394,110 | 128,000 |
| 1,143,031 | 1,409,427 | 印刷及裝訂費 | 1,364,110 | 108,000 |
| 640,552 | 1,030,000 | 業務宣導費 | 1,030,000 | 20,000 |
| 544,191 | 827,880 | 修理保養及保固費 | 792,880 | |
| | 85,800 | 一般房屋修護費 | 85,800 | |
| 2,279 | 10,000 | 其他建築修護費 | 10,000 | |
| 402,695 | 450,000 | 機械及設備修護費 | 415,000 | |
| 42,000 | 90,000 | 交通及運輸設備修護費 | 90,000 | |
| 97,217 | 192,080 | 雜項設備修護費 | 192,080 | |
| 123,448 | 196,260 | 保險費 | 196,260 | |
| 16,340 | 21,000 | 責任保險費 | 21,000 | |
| 107,108 | 175,260 | 其他保險費 | 175,260 | |
| 164,070,879 | 178,969,827 | 一般服務費 | 175,307,303 | 51,338,010 |
| 128,154 | 149,580 | 佣金、匯費、經理費及手續費 | 137,580 | 31,200 |

礙者就業基金

彙計表

110年度

單位：新臺幣元

| 多元促進就業計畫 | 身心障礙者職業重建管理暨就業轉銜服務計畫 | 促進就業服務方案計畫 | 一般行政管理計畫 | 建築及設備計畫 | |
|------------|----------------------|-------------|------------|---------|--|
| 31,443,000 | 82,271,000 | 143,341,000 | 16,964,000 | 293,000 | |
| 35,000 | | | 66,000 | | |
| 35,000 | | | 66,000 | | |
| 35,000 | | | 66,000 | | |
| 17,152,000 | 73,302,000 | 32,727,000 | 15,037,000 | | |
| | | 1,000 | 1,060,000 | | |
| | | | 1,000,000 | | |
| | | | 60,000 | | |
| | | 1,000 | | | |
| 53,932 | 150,044 | 17,000 | 449,924 | | |
| 32,332 | 80,044 | 17,000 | 50,000 | | |
| 21,600 | 70,000 | | 399,924 | | |
| 27,600 | 79,100 | 59,650 | 1,400 | | |
| 7,750 | 9,300 | 3,100 | | | |
| 9,000 | 20,200 | 30,200 | 1,400 | | |
| 10,850 | 49,600 | 26,350 | | | |
| 830,000 | 156,680 | 897,612 | 381,818 | | |
| 350,000 | 126,680 | 397,612 | 381,818 | | |
| 480,000 | 30,000 | 500,000 | | | |
| 25,000 | | 10,000 | 757,880 | | |
| | | | 85,800 | | |
| | | 10,000 | | | |
| 25,000 | | | 390,000 | | |
| | | | 90,000 | | |
| | | | 192,080 | | |
| 162,000 | 13,260 | 21,000 | | | |
| | | 21,000 | | | |
| 162,000 | 13,260 | | | | |
| 10,691,632 | 70,742,187 | 31,121,776 | 11,413,698 | | |
| 86,700 | 10,680 | 3,000 | 6,000 | | |

| 前年度 決算數 | 上年度 預算數 | 計畫別 | | 合計 | 基金管理及企業進 用獎助計畫 |
|-------------|-------------|----------------------------|--|-------------|-------------------|
| | | 用途別科目 | | | |
| 100,782,358 | 112,137,694 | 代理(辦)費 | | 108,340,576 | 3,000,000 |
| 749,394 | 962,181 | 外包費 | | 804,143 | 43,600 |
| 62,410,973 | 65,720,372 | 計時與計件人員酬金 | | 66,025,004 | 48,263,210 |
| 8,423,356 | 9,419,359 | 專業服務費 | | 9,351,639 | 257,832 |
| 3,385,843 | 4,038,217 | 講課鐘點、稿費、出席審查及查詢 費 | | 4,038,217 | 257,832 |
| | 5,000 | 委託檢驗(定)試驗認證費 | | 5,000 | |
| 788,908 | 960,000 | 電腦軟體服務費 | | 967,280 | |
| 4,248,605 | 4,416,142 | 其他專業服務費 | | 4,341,142 | |
| 474,942 | 1,129,000 | 材料及用品費 | | 934,000 | 25,000 |
| 10,270 | 101,000 | 使用材料費 | | 52,000 | |
| | 2,000 | 物料 | | 2,000 | |
| 10,270 | 99,000 | 設備零件 | | 50,000 | |
| 464,672 | 1,028,000 | 用品消耗 | | 882,000 | 25,000 |
| 335,134 | 824,200 | 辦公(事務)用品 | | 615,000 | 19,800 |
| 4,200 | | 報章雜誌 | | | |
| 25,277 | 40,000 | 農業與園藝用品及環境美化費 | | 40,000 | |
| 529 | 1,000 | 醫療用品(非醫療院所使用) | | 1,000 | |
| 99,532 | 162,800 | 其他用品消耗 | | 226,000 | 5,200 |
| 428,564 | 658,000 | 租金、償債、利息及相關手續費 | | 658,000 | |
| 355,164 | 527,436 | 地租及水租 | | 527,436 | |
| 355,164 | 527,436 | 場地租金 | | 527,436 | |
| 44,100 | 68,000 | 機器租金 | | 68,000 | |
| 44,100 | 68,000 | 機械及設備租金 | | 68,000 | |
| 29,300 | 62,564 | 交通及運輸設備租金 | | 62,564 | |
| 29,300 | 62,564 | 車租 | | 62,564 | |
| 749,224 | 259,000 | 購建固定資產、無形資產及非理財目的 之長期投資 | | 293,000 | |
| 749,224 | 259,000 | 購建固定資產 | | 293,000 | |
| 612,164 | 203,600 | 購置機械及設備 | | 293,000 | |
| 137,060 | 55,400 | 購置雜項設備 | | | |
| 1,651,293 | 1,662,000 | 稅捐及規費(強制費) | | 1,652,000 | |
| 805,578 | 805,578 | 土地稅 | | 805,578 | |

礙者就業基金

彙計表

110年度

單位：新臺幣元

| 多元促進就業計畫 | 身心障礙者職業重建管理暨就業轉銜服務計畫 | 促進就業服務方案計畫 | 一般行政管理計畫 | 建築及設備計畫 | |
|-----------|----------------------|------------|------------|---------|--|
| 8,700,000 | 65,695,000 | 30,945,576 | | | |
| 35,000 | 3,962 | | 721,581 | | |
| 1,869,932 | 5,032,545 | 173,200 | 10,686,117 | | |
| 5,361,836 | 2,160,729 | 598,962 | 972,280 | | |
| 1,046,616 | 2,160,729 | 573,040 | | | |
| | | | 5,000 | | |
| | | | 967,280 | | |
| 4,315,220 | | 25,922 | | | |
| 110,000 | 49,000 | 52,000 | 698,000 | | |
| | 2,000 | | 50,000 | | |
| | 2,000 | | | | |
| | | | 50,000 | | |
| 110,000 | 47,000 | 52,000 | 648,000 | | |
| 25,600 | 19,800 | 16,800 | 533,000 | | |
| | | | 40,000 | | |
| | | | 1,000 | | |
| 84,400 | 27,200 | 35,200 | 74,000 | | |
| 161,000 | 86,000 | 393,000 | 18,000 | | |
| 86,000 | 79,000 | 362,436 | | | |
| 86,000 | 79,000 | 362,436 | | | |
| 50,000 | | | 18,000 | | |
| 50,000 | | | 18,000 | | |
| 25,000 | 7,000 | 30,564 | | | |
| 25,000 | 7,000 | 30,564 | | | |
| | | | | 293,000 | |
| | | | | 293,000 | |
| | | | | 293,000 | |
| | 2,000 | 1,650,000 | | | |
| | | 805,578 | | | |

臺北市身心障

各項費用

中華民國

| 前年度 決算數 | 上年度 預算數 | 計畫別 | 合計 | 基金管理及企業進 用獎助計畫 |
|-------------|-------------|-----------------------------|-------------|-------------------|
| | | 用途別科目 | | |
| 805,578 | 805,578 | 一般土地地價稅 | 805,578 | |
| 842,946 | 853,332 | 房屋稅 | 842,936 | |
| 842,946 | 853,332 | 一般房屋稅 | 842,936 | |
| 1,469 | | 消費與行為稅 | | |
| 1,469 | | 營業稅 | | |
| 1,300 | 3,090 | 規費 | 3,486 | |
| 1,300 | 3,090 | 行政規費與強制費 | 3,486 | |
| 147,670,560 | 150,351,000 | 會費、捐助、補助、分攤、照護、救濟 與交流活動費 | 157,732,000 | 26,120,000 |
| 145,978,188 | 149,191,200 | 捐助、補助與獎助 | 156,117,600 | 26,120,000 |
| 145,978,188 | 149,191,200 | 其他捐助、補助與獎助 | 156,117,600 | 26,120,000 |
| 1,171,372 | 1,109,800 | 分擔 | 1,110,400 | |
| 1,171,372 | 1,109,800 | 分擔大樓管理費 | 1,110,400 | |
| 521,000 | 50,000 | 補貼、獎勵、慰問、照護與救濟 | 504,000 | |
| 521,000 | 50,000 | 獎勵費用 | 504,000 | |
| 1,030,875 | 969,000 | 其他 | 969,000 | 100,000 |
| 1,030,875 | 969,000 | 其他支出 | 969,000 | 100,000 |
| 1,030,875 | 969,000 | 其他 | 969,000 | 100,000 |

礙者就業基金

彙計表

110年度

單位：新臺幣元

| 多元促進就業計畫 | 身心障礙者職業重建管理暨就業轉銜服務計畫 | 促進就業服務方案計畫 | 一般行政管理計畫 | 建築及設備計畫 | |
|------------|----------------------|-------------|-----------|---------|--|
| | | 805,578 | | | |
| | | 842,936 | | | |
| | | 842,936 | | | |
| | 2,000 | 1,486 | | | |
| | 2,000 | 1,486 | | | |
| 13,636,000 | 8,649,000 | 108,219,000 | 1,108,000 | | |
| 13,576,000 | 8,240,000 | 108,181,600 | | | |
| 13,576,000 | 8,240,000 | 108,181,600 | | | |
| | | 2,400 | 1,108,000 | | |
| | | 2,400 | 1,108,000 | | |
| 60,000 | 409,000 | 35,000 | | | |
| 60,000 | 409,000 | 35,000 | | | |
| 349,000 | 183,000 | 300,000 | 37,000 | | |
| 349,000 | 183,000 | 300,000 | 37,000 | | |
| 349,000 | 183,000 | 300,000 | 37,000 | | |

臺北市身心障礙者就業基金

員工人數彙計表

中華民國110年度

單位：人

| 計 畫 及 項 目 | 上年度最高可 進用員額數 | 本年度 增減(-)數 | 本年度最高可 進用員額數 | 說 明 |
|-----------|-----------------|---------------|-----------------|-----|
| | | | | |

註：1.本表約僱、聘用係指奉准有案之約聘僱人員。

2.身心障礙就業促進人員(執行長、督導、助理督導、推展員)73人(59,760,627元)及勞動部補助10人(6,264,377元)，分別編列基金用途各計畫項下計時與計件人員酬金(包含薪資、獎金、勞工退休金等)總計66,025,004元；基金管理及企業進用獎助計畫48,263,210元(詳見29-30頁)，多元促進就業計畫1,869,932元(詳見32頁)，身心障礙者職業重建管理暨就業轉銜服務計畫5,032,545元(詳見36頁)，促進就業服務方案計畫173,200元(詳見40頁)，一般行政管理計畫10,686,117元(詳見44-45頁)。

本 頁 空 白

| 計畫及項目 | 合計 | 正式 員額 薪資 | 聘僱 人員 薪資 | 超時 工作 報酬 | 津貼 | 獎 金 | | |
|---------------------------|---------|----------------|----------------|----------------|----|------|------|----|
| | | | | | | 年終獎金 | 考績獎金 | 其他 |
| 合計 | 104,000 | | | 104,000 | | | | |
| 基金管理 及企業進 用獎助計 畫 | 3,000 | | | 3,000 | | | | |
| 正式人員 | 3,000 | | | 3,000 | | | | |
| 多元促進 就業計 畫 | 35,000 | | | 35,000 | | | | |
| 正式人員 | 35,000 | | | 35,000 | | | | |
| 一般行政 管理計 畫 | 66,000 | | | 66,000 | | | | |
| 正式人員 | 66,000 | | | 66,000 | | | | |

註：身心障礙就業促進人員(執行長、督導、助理督導、推展員)73人(59,760,627元)及勞動部補助10人(6,264,377元)，分別編列基金用途各計畫項下計時與計件人員酬金(包含薪資、獎金、勞工退休金等)總計66,025,004元；基金管理及企業進用獎助計畫48,263,210元(詳見29-30頁)，多元促進就業計畫1,869,932元(詳見32頁)，身心障礙者職業重建管理暨就業轉銜服務計畫5,032,545元(詳見36頁)，促進就業服務方案計畫173,200元(詳見40頁)，一般行政管理計畫10,686,117元(詳見44-45頁)。

礙者就業基金

彙計表

110年度

單位：新臺幣元

| 退休及卹償金 | | 資遣費 | 福 利 費 | | | | | 提繳費 | 兼任人員用人費用 |
|--------|-----|-----|-------|-------|-------|---------|----|-----|----------|
| 退休金 | 卹償金 | | 分擔保險費 | 傷病醫藥費 | 提撥福利金 | 員工通勤交通費 | 其他 | | |
| | | | | | | | | | |

臺北市身心障礙者就業基金

單位（或計畫）成本分析表

中華民國110年度

單位：新臺幣千元

| 計 畫 別 | 單 位 | 單位成本(元)或 平均利(費)率 | 數 量 | 預 算 數 | 說 明 |
|----------------------|-----|---------------------|-----|---------|-------------------------------|
| 合計 | | | | 352,644 | |
| 基金管理及企業進用獎助計畫 | | | | 78,332 | 本計畫工作量無法獨立計算，故無法選定工作單位衡量工作成本。 |
| 多元促進就業計畫 | | | | 31,443 | 本計畫工作量無法獨立計算，故無法選定工作單位衡量工作成本。 |
| 身心障礙者職業重建管理暨就業轉銜服務計畫 | | | | 82,271 | 本計畫工作量無法獨立計算，故無法選定工作單位衡量工作成本。 |
| 促進就業服務方案計畫 | | | | 143,341 | 本計畫工作量無法獨立計算，故無法選定工作單位衡量工作成本。 |
| 一般行政管理計畫 | | | | 16,964 | 本計畫工作量無法獨立計算，故無法選定工作單位衡量工作成本。 |
| 建築及設備計畫 | | | | 293 | 本計畫工作量無法獨立計算，故無法選定工作單位衡量工作成本。 |

臺北市身心障礙者就業基金

5年來主要業務計畫分析表

中華民國110年度

單位：新臺幣千元

| 年度及項目 | 單位 | 數量 | 單位成本(元)或 平均利(費)率 | 金額 | 說明 |
|------------------------------|----|----|---------------------|---------|----|
| (本)年度預算數 | | | | | |
| 基金管理及企業進 用獎助計畫 | | | | 78,332 | |
| 多元促進就業計畫 | | | | 31,443 | |
| 身心障礙者職業重 建管理暨就業轉銜 服務計畫 | | | | 82,271 | |
| 促進就業服務方案 計畫 | | | | 143,341 | |
| (上)年度預算數 | | | | | |
| 基金管理及企業進 用獎助計畫 | | | | 77,284 | |
| 多元促進就業計畫 | | | | 31,306 | |
| 身心障礙者職業重 建管理暨就業轉銜 服務計畫 | | | | 86,208 | |
| 促進就業服務方案 計畫 | | | | 137,001 | |
| (前)年度決算數 | | | | | |
| 基金管理及企業進 用獎助計畫 | | | | 82,708 | |
| 多元促進就業計畫 | | | | 26,670 | |
| 身心障礙者職業重 建管理暨就業轉銜 服務計畫 | | | | 74,063 | |
| 促進就業服務方案 計畫 | | | | 128,706 | |
| (107)年度決算數 | | | | | |
| 基金管理及企業進 用獎助計畫 | | | | 89,306 | |
| 多元促進就業計畫 | | | | 25,149 | |
| 身心障礙者職業重 建管理暨就業轉銜 服務計畫 | | | | 76,520 | |
| 促進就業服務方案 計畫 | | | | 127,234 | |
| (106)年度決算數 | | | | | |
| 基金管理及企業進 用獎助計畫 | | | | 90,051 | |
| 多元促進就業計畫 | | | | 22,714 | |
| 身心障礙者職業重 建管理暨就業轉銜 服務計畫 | | | | 73,571 | |
| 促進就業服務方案 | | | | 130,464 | |

臺北市身心障礙者就業基金

5年來主要業務計畫分析表

中華民國110年度

單位：新臺幣千元

| 年度及項目 | 單位 | 數量 | 單位成本(元)或 平均利(費)率 | 金額 | 說明 |
|-------|----|----|---------------------|----|----|
| 計畫 | | | | | |

臺北市身心障礙者就業基金

資本資產明細表

中華民國110年度

單位：新臺幣千元

| 項 目 | 取得成本 (期初餘額) | 以前年度 累計折舊/ 長期投資 評 價 | 本 年 度 變 動 | | | | 本年度累計折 舊/長期投資 評價變動數 | 期末餘額 | |
|-------------|----------------|------------------------------|-----------|----|----|------------|---------------------------|---------|--------------|
| | | | 增加 | | 減少 | | | | 主要增減 原因說明 |
| | | | 金額 | 類型 | 金額 | 類型 | | | |
| 合計 | 442,265 | 43,300 | 643 | | 9 | | 4,053 | 395,547 | |
| 土地 | 247,595 | | | | | | | 247,595 | |
| 土地改良物 | 489 | 484 | | | | | | 5 | |
| 房屋及建築 | 166,273 | 19,012 | | | | | 2,744 | 144,517 | |
| 機械及設備 | 15,097 | 12,398 | 30 | 增置 | | | 906 | 1,822 | |
| 交通及運輸 設備 | 1,842 | 1,771 | | | | | 31 | 40 | |
| 雜項設備 | 10,337 | 9,544 | | | | | 190 | 603 | |
| 電腦軟體 | 21 | | | | 9 | 無形資 產攤銷 | | 12 | |
| 租賃資產 | 613 | 91 | 613 | 增置 | | | 182 | 954 | |

註：預算數細數之和與總數或略有出入，係四捨五入關係。

臺北市身心障礙者就業基金

長期負債明細表

中華民國110年度

單位：新臺幣千元

| 項 目 | 期 初 餘 額 | | 本 年 度 變 動 | | | | 本 年 度 溢(折) 價 攤 銷 數 | 期 末 餘 額 | |
|------|---------|-------|------------|-------|------------|--------------------|-----------------------|---------|--------------|
| | 原始舉債數 | 未攤銷折價 | 增加 | | 減少 | | | | 主要增減 原因說明 |
| | | | 債 務 金 額 | 溢(折)價 | 債 務 金 額 | 溢(折)價 | | | |
| 合計 | 374 | | 374 | | | | 93 | 654 | |
| 長期債務 | 374 | | 374 | | | 個人電腦租賃費 (分年編列)。 | 93 | 654 | |

註：預算數細數之和與總數或略有出入，係四捨五入關係。

臺北市身心障礙者就業基金

臺北市身心障礙者就業基金收支保管及運用自治條例

中華民國 102 年 6 月 25 日

臺北市議會第 11 屆第 13 次臨時大會第 4 次會議三讀審議通過

第一條 臺北市（以下簡稱本市）為促進身心障礙者就業，保障其公平參與社會生活之機會，特設立臺北市身心障礙者就業基金（以下簡稱本基金），並依預算法第二十一條及第九十六條規定，制定本自治條例。

第二條 本基金為預算法第四條第一項第二款第五目所訂之特別收入基金，以臺北市政府勞動局（以下簡稱勞動局）為主管機關，本市勞動力重建運用處（以下簡稱重建處）為管理機關。

第三條 本基金之資金來源如下：

- 一 依身心障礙者權益保障法（以下簡稱身權法）第四十三條第二項收取之差額補助費收入。
- 二 依身權法第九十八條第二項規定之罰鍰收入。
- 三 本基金孳息收入及運用之收益收入。
- 四 中央勞工主管機關之就業安定基金統籌分配款。
- 五 其他收入。

第四條 本基金之資金用途如下：

- 一 辦理機關（構）、團體、學校或事業單位進用身心障礙者獎助、輔導及稽核等支出。
- 二 辦理個別化職業重建服務及身心障礙者就業促進相關事項等支出。
- 三 辦理身心障礙者職業訓練、就業服務及庇護工場等支出。
- 四 辦理身心障礙者創業諮詢與補助等支出。
- 五 辦理視障按摩業管理暨違規業者稽查等支出。
- 六 僱用專責人員推展身心障礙者就業，實施個別化專業服務，維護身心障礙者就業權益事項等支出。
- 七 管理及運用本基金之行政費用等支出。
- 八 其他有關身心障礙者就業促進及權益保障事項等支出。

前項第一款至第四款之事項，得委託或補助身心障礙社會福利機構、團體或其他經重建處核准之單位辦理之。

第一項第一款至第四款之獎（補）助項目，其運用辦法由臺北市政府（以下簡稱市政府）另定之。

第一項第六款所僱用之人員，不適用聘用人員聘用條例及行政院暨所屬機關約僱人員僱用辦法之規定；其業務編組、人員配置、聘僱辦法及敘薪標準表，由重建處另定之。

第五條 本基金資金得為下列運用：

- 一 轉存金融機構。
- 二 以貸款方式供市政府辦理興建身心障礙設施建設支出之用。
- 三 調節本基金經常收支所需之短期存款、購買票券或債券。

前項第二款及第三款運用金額合計不得超過上年度公告之本基金累計賸餘之百分之三十。

第六條 前條第一項第三款之運用，得委託財（社）團法人、金融機構或績優專業投資顧問公司規劃執行運用之。

前項基金之運用，其最低收益扣除委託費用及運用費用後，不得低於市庫代理銀行一年期定期存款利率計算之收益。

臺北市身心障礙者就業基金

臺北市身心障礙者就業基金收支保管及運用自治條例

第七條 本基金資金之存儲，依臺北市市庫自治條例有關規定辦理。

第八條 本基金應編列附屬單位預算。

前項預算之編製及執行、決算之編製及會計事務之處理，應依預算法、會計法、決算法及相關法令規定辦理。

第九條 本基金無存續必要時，應予結束，並辦理決算，其餘存權益應解繳市庫。

第十條 本自治條例自公布日施行。