

年度-預算案

機關編號

15-343

中華民國 114 年度

臺北市總預算案

臺北市立美術館單位預算

臺北市立美術館 編

臺北市立美術館

目次

中華民國 114 年度

一、預算總說明	第	1 頁
二、主要表		
(一)歲入預算表	第	5 頁
(二)歲出預算表	第	7 頁
三、附屬表		
(一)歲入項目說明提要與預算明細表	第	9 頁
(二)歲出計畫說明提要與各項費用明細表	第	21 頁
1. 一般行政		
行政管理	第	21 頁
2. 美術館業務		
美術館管理	第	30 頁
3. 一般建築及設備		
營建工程	第	40 頁
其他設備	第	44 頁
(三)人事費分析表	第	47 頁
四、參考表		
(一)歲出一級用途別科目分析表	第	49 頁
(二)資本支出分析表	第	50 頁
(三)各項費用彙計表	第	51 頁
(四)人事費彙計表	第	53 頁
(五)約聘僱人員費用分析表	第	54 頁
(六)派員出國計畫預算總表	第	55 頁
(七)派員出國計畫預算類別表-考察、訪問	第	56 頁
(八)公務車輛明細表	第	57 頁
(九)繼續性計畫分年資金需求表	第	58 頁
(十)新興計畫分年資金需求表	第	60 頁
(十一)市政白皮書計畫項目預算編列情形表	第	61 頁
(十二)歲出按職能及經濟性綜合分類表	第	62 頁

一、預算總說明

臺北市立美術館

預算總說明

中華民國 114 年度

一、現行法定職掌及組織系統圖：

(一)機關主要職掌：

本館係依臺北市政府文化局組織規程第八條成立，掌理美術作品展陳列、蒐集、典藏、美術教育宣傳、推廣活動、資料研究、諮詢服務，以提高市民美術知識，提升文化水準。

(二)內部分層業務：

本館置館長1人綜理館務，副館長1人，預算員額108人，包含職員80人、駐衛警5人、技工13人、工友4人及聘僱人員6人，下設研究發展組、展覽規劃組、典藏管理組、教育服務組、行銷推廣組、秘書室、會計室、人事室、政風室，分掌業務如下：

研究發展組：掌理館務發展研究、館史文獻與圖書業務、現當代藝術學術專題研發及研討會等事項。

展覽規劃組：掌理現當代藝術展覽研究、規劃與執行及展示技術研發等事項。

典藏管理組：掌理現當代藝術作品徵集蒐藏、登錄編目、保存、修復及維護等事項。

教育服務組：掌理現當代藝術學習之研究、推廣、分齡教育活動、觀眾研究與服務等事項。

行銷推廣組：掌理機關形象、公共關係、媒體行銷、觀眾開發、贊助合作及數位內容等事項。

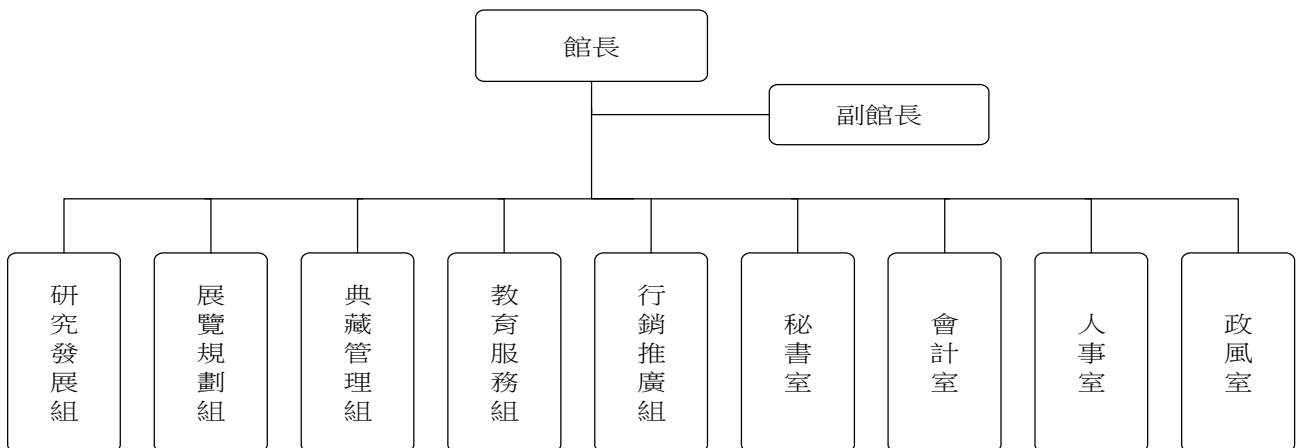
秘書室：掌理文書、檔案、出納、總務、財產之管理與資訊、法制、研考、機電設備、營繕工程、景觀環境等業務及其他不屬於各單位事項。

會計室：依法辦理歲計、會計及統計事項。

人事室：依法辦理人事管理事項。

政風室：依法辦理政風事項。

(三)組織系統圖：



臺北市立美術館

預算總說明

中華民國 114 年度

二、前年度及上年度已過期間計畫實施及預算執行情形：

(一)前年度計畫實施成果及決算辦理概況：

1.歲入部分：

均於預定進度完成。歲入預算數14,185,000元，決算數26,649,836元，決算數約占預算數187.87%，超收數12,464,836元。

2.歲出部分：

均於預定進度完成。歲出預算數1,346,535,000元，決算數1,337,069,889元，決算數約占預算數99.30%，賸餘數9,465,111元。

(二)上年度已過期間計畫實施及預算執行概況：（113年1月至113年6月）

1.歲入部分：均照預定進度執行，截至113年6月底止執行情形如下：

- (1) 一般賠償收入：上年度預算數150,000元，實際執行數11,387,001元，占預算分配數62,000元之18366.13%。
- (2) 資料使用費：上年度預算數61,000元，實際執行數39,800元，占預算分配數30,000元之132.67%。
- (3) 場地設施使用費：上年度預算數6,929,000元，實際執行數5,388,227元，占預算分配數3,304,000元之163.08%。
- (4) 租金收入：上年度預算數2,410,000元，實際執行數1,659,600元，占預算分配數1,878,000元之88.37%。
- (5) 廢舊物資售價：上年度預算數75,000元，實際執行數9,130元，占預算分配數30,000元之30.43%。
- (6) 其他雜項收入：上年度預算數1,560,000元，實際執行數1,087,322元，占預算分配數710,000元之153.14%。
- (7) 收回以前年度歲出：上年度預算數0元，實際執行數12,000元。

2.歲出部分：均照預定進度執行，截至113年6月底止執行情形如下：

- (1) 行政管理：上年度預算數186,087,000元，實際執行數94,929,448元，占預算分配數107,752,000元之88.10%。
- (2) 美術館管理：上年度預算數196,436,000元，實際執行數79,958,566元，占預算分配數101,449,000元之78.82%。
- (3) 營建工程：上年度預算數845,687,000元，實際執行數314,127,631元，占預算分配數405,080,000元之77.55%。
- (4) 其他設備：上年度預算數42,063,000元，實際執行數495,737元，占預算分配數25,968,000元之1.91%。

臺北市立美術館

預算總說明

中華民國 114 年度

三、本年度施政(業務及工作計畫)重點及預算提要：

(一)本年度計畫重點及預期績效：

- 1.修繕美術館硬體空間，為臺北城市發展注入更新更大活力與遠景。
- 2.策辦臺灣現當代藝術展覽，傳播藝術訊息，提升市民對現當代藝術的認知與參與。
- 3.促進國際美術作品交流，擴大首都之文化視野，提升國際能見度。
- 4.加強美術作品徵集、蒐藏、充實館藏作品。
- 5.辦理各項藝術教育展示及活動，培育志工團隊，提供友善參觀及創作體驗環境。
- 6.匯整及研究美術檔案，出版實體與數位美術刊物及書籍，充實圖書文獻中心資料與相關設備。
- 7.加強機電設備之維護工作，延長使用壽命。
- 8.維護館內安全，維持各項活動及參觀秩序，保持館內外之整潔。
- 9.培養當代藝術創作人才，改善社會風氣，提升市民休閒生活品質。
- 10.配合新建典藏庫房完工，為健全典藏庫房及修復室功能，擴增保存作品及相關維護設備，以加強保養維護工作。
- 11.「臺北藝術園區－臺北市立美術館擴建案」為規劃具有整合與累積大臺北地區藝文之使命，重整與提升後花博園區之空間機能，在藝術生態發展、市民美感生活普及與城市歷史發展等多重面向，拓展與落實臺北作為國際文化都會的願景及觀光亮點。

(二)本年度預算提要及成本估計：

- 1.歲入部分編列11,208,000元，包括罰款及賠償收入150,000元，規費收入7,237,000元，財產收入2,261,000元，其他收入1,560,000元。
- 2.歲出部分編列1,048,150,000元，其中經常門預算393,180,000元，資本門預算654,970,000元，其明細如下：
 - (1)一般行政編列193,042,000元，包括人事費121,165,000元，業務費71,877,000元。
 - (2)美術館業務編列200,138,000元，包括業務費198,988,000元，獎補助費1,150,000元。
 - (3)一般建築及設備編列654,970,000元，包括營建工程611,475,000元，其他設備43,495,000元。

四、其他事項：無。

本 頁 空 白

二、主 要 表

臺北市立美術館

歲入預算表

中華民國114年度

單位：新臺幣千元

科 目				本年度預算數			上年度 預算數	前年度 決算數	本年度與 上年度比較	說 明	
款	項	目	節	名稱及編號	合計	經常門					資本門
				合 計	11,208	11,208	-	11,185	26,649	23	
02				0400000000 罰款及賠償收入	150	150	-	150	4,926	-	
	082			0415343000 臺北市立美術館	150	150	-	150	4,926	-	
		01		0415343030 賠償收入	150	150	-	150	4,926	-	
			01	0415343031 一般賠償收入	150	150	-	150	4,926	-	- 本年度預算數係廠商違約金收入。
03				0500000000 規費收入	7,237	7,237	-	6,990	14,083	247	
	077			0515343000 臺北市立美術館	7,237	7,237	-	6,990	14,083	247	
		01		0515343030 使用規費收入	7,237	7,237	-	6,990	14,083	247	
			01	0515343033 資料使用費	61	61	-	61	70	-	- 本年度預算數係典藏品圖檔使用費收入。
			02	0515343036 場地設施使用費	7,176	7,176	-	6,929	14,013	247	本年度預算數內容與上年度之比較如下： 1.臨時停車場停車收入2,664,800元，較上年度增加246,600元。 2.其他場地設施使用費收入合共4,510,700元，較上年度無增減。
04				0700000000 財產收入	2,261	2,261	-	2,485	2,416	-224	
	091			0715343000 臺北市立美術館	2,261	2,261	-	2,485	2,416	-224	
		01		0715343010 財產孳息	2,186	2,186	-	2,410	2,401	-224	
			01	07153430103 租金收入	2,186	2,186	-	2,410	2,401	-224	本年度預算數內容與上年度之比較如下： 1.架設電信基地臺使用收入1,134,000元，較上年度減少216,000元。 2.B2餐廳委外收入345,600

臺北市立美術館

歲入預算表

中華民國114年度

單位：新臺幣千元

科 目				本年度預算數			上年度 預算數	前年度 決算數	本年度與 上年度比較	說 明			
款	項	目	節	名稱及編號	合計	經常門					資本門		
06				07153430500	75	75	-	75	15	-	元，較上年度減少8,640元。 3.其他租金收入合共705,600元，較上年度無增減。		
				廢舊物資售價									
				07153430501	75	75	-	75	15	-		本年度預算數係變賣報廢財產物品殘值收入。	
				廢舊物資售價									
				09000000000	-	-	-	-	3,000	-		-	
				補助及協助收入									
				09153430000	-	-	-	-	3,000	-		-	
				臺北市立美術館									
				09153430100	-	-	-	-	3,000	-		-	
				上級政府補助收入									
09153430102	-	-	-	-	3,000	-	-	前年度決算數係文化部補助辦理「推動藝文專業場館升級計畫-地方美術館典藏空間升級或購藏計畫」之「臺北市立美術館典藏庫房新建暨南進門改善工程案(專業設備購置)」，本年度及上年度均無預算數。					
計畫型補助收入													
08				12000000000	1,560	1,560	-	1,560	2,224	-			
				其他收入									
				12153430000	1,560	1,560	-	1,560	2,224	-			
				臺北市立美術館									
				12153430200	1,560	1,560	-	1,560	2,224	-			
雜項收入													
12153430201	-	-	-	-	700	-	-	前年度決算數係收回以前年度結匯退稅款，本年度及上年度均無預算數。					
收回以前年度歲出													
12153430210	1,560	1,560	-	1,560	1,524	-	-	本年度預算數內容較上年度無增減。					
其他雜項收入													

臺北市立美術館

歲出預算表

中華民國114年度

單位：新臺幣千元

款	項	目	節	名稱及編號	本年度預算數			上年度預算數	前年度決算數	本年度與上年度比較	說明
					合計	經常門	資本門				
15				0015000000 臺北市政府文化局主管	1,048,150	393,180	654,970	1,270,273	1,337,070	-222,123	
	004			00153430000 臺北市立美術館	1,048,150	393,180	654,970	1,270,273	1,337,070	-222,123	
		01		53153430100 一般行政	193,042	193,042	-	186,087	160,938	6,955	
			01	53153430101 行政管理	193,042	193,042	-	186,087	160,938	6,955	本年度預算數內容與上年度之比較如下： 1.人事費121,165,000元，較上年度減少124,000元，依實際需要核實編列。 2.新增臨時停車場停車管理設備保養維護費360,000元。 3.電費21,419,175元，較上年度增加3,755,091元。 4.保全服務費19,172,940元，較上年度增加2,010,960元。 5.清潔維持費及一般事業廢棄物委外清運費6,241,000元，較上年度增加551,000元。 6.機電值夜外包委託費2,230,000元，較上年度增加330,000元。 7.其他合共22,453,885元，較上年度增加71,949元。
		02		53153434200 美術館業務	200,138	200,138	-	196,436	181,269	3,702	
			01	53153434206 美術館管理	200,138	200,138	-	196,436	181,269	3,702	本年度預算數內容與上年度之比較如下： 1.新增典藏庫房服務人力委託費650,000元。 2.相關出版品、紙上作品、座談活動文編、美編及攝錄影1,680,000元，較上年度增加1,160,000元。 3.網路數位內容出版、網頁製作、數位整合行銷5,000,000元，較上年度增加800,000元。 4.典藏作品整飭與維護費3,450,000元，較上年度增加800,000元。 5.服務人力勞務委託費650,000元，較上年度增加325,000元。 6.其他合共188,708,000元，較上年度減少33,000元。
		03		53153439000 一般建築及設備	654,970	-	654,970	887,750	991,863	-232,780	

臺北市立美術館

歲出預算表

中華民國114年度

單位：新臺幣千元

科 目				本年度預算數			上年度 預算數	前年度 決算數	本年度與 上年度比較	說 明	
款	項	目	節	名稱及編號	合計	經常門					資本門
			01	53153439002 營建工程	611,475	-	611,475	845,687	950,325	-234,212	1.本年度編列臺北市立美術館外牆屋頂、地坪防水改善工程(專案管理及監造技術服務費)409,000元，本計畫係113-117年度連續計畫。 2.本年度編列新建典藏庫房專業優化細部裝修9,650,000元，本工程係113-115年度連續工程。 3.本年度編列汰換柴油發電機組(含設計監造費及設備安裝工程費)10,947,000元，本工程係113-114年度連續工程。 4.本年度編列汰換老舊冰水主機(含設計監造費及設備安裝費)12,692,000元，本工程係113-114年度連續工程。 5.本年度編列臺北藝術園區：臺北市立美術館擴建統包工程(專案管理費)4,310,000元，本計畫係109-116年度連續計畫。 6.本年度編列臺北藝術園區：臺北市立美術館擴建統包工程(工程費)558,102,000元，本工程係111-116年度連續工程。 7.本年度編列典藏庫房新建暨南進門改善工程(委託技術服務費及工程專案管理費)6,163,000元，本計畫係107-114年度連續計畫。 8.本年度編列典藏庫房新建暨南進門改善工程(工程費)9,202,000元，本工程原係109-114年度連續工程，擬修正為109-116年度連續工程。
			02	53153439004 其他設備	43,495	-	43,495	42,063	41,538	1,432	本年度編列圖書室購置圖書、展覽參考用書及圖書儀器設備費、徵購國內外美術作品費、新建典藏庫房專業級高階資訊設備、新建典藏庫房環境操作設備、展場用高空作業車及個人電腦租賃費等，共計43,495,000元。
		04		53153439200 接受補助建設支出	-	-	-	-	3,000	-	
			01	53153439202 接受中央各部會補助建設支出	-	-	-	-	3,000	-	前年度決算數係文化部補助辦理「前瞻基礎設計計畫-推動藝文專業場館升級計畫-地方美術館典藏空間升級或購藏計畫」補助美術館「典藏庫房新建暨南進門改善工程案(專業設備購置)」，本年度及上年度均無預算數。

三、附 屬 表

臺北市立美術館

歲入項目說明提要與預算明細表

經常門

中華民國114年度

單位：新臺幣元

賠償收入—一般賠償收入	來源別子目及細目與編號	04153430301 賠償收入-一般賠償收入	承辦單位	秘書室	預算金額	150,000元	賠償收入—一般賠償收入
歲入項目說明	<p>一、項目內容： 辦理本館各項採購合約，廠商違約罰款。</p> <p>二、法令依據： 依據政府採購法相關法令及合約規定辦理。</p> <p>三、計算方法： 150,000元X1年=150,000元。</p> <p>四、實施進度： 自民國114年1月1日起至114年12月31日止。</p> <p>五、完成方法： 依實際收入解繳市庫。</p> <p>六、預期成果： 按預算項目內容執行完成，增加市庫收入。</p>						

臺北市立美術館

歲入項目說明提要與預算明細表

經常門

中華民國114年度

單位：新臺幣元

科目名稱及編號	單位	數量	單價	預算數	說明及收入依據
合計				150,000	
04153430301 一般賠償收入	年	1	150,000	150,000	各項採購合約廠商違約罰款。 收入依據：依據政府採購法 相關法令及合約規定辦理。

賠償收入——一般賠償收入

賠償收入——一般賠償收入

臺北市立美術館

歲入項目說明提要與預算明細表

經常門

中華民國114年度

單位：新臺幣元

使用規費收入—資料使用費	來源別子目及細目與編號	05153430303 使用規費收入-資料使用費	承辦單位	典藏管理組	預算金額	61,000元
歲入項目說明	<p>一、項目內容： 本館典藏品圖檔使用收入。</p> <p>二、法令依據： 依據圖檔使用相關規定辦理。</p> <p>三、計算方法： 本館典藏品圖檔使用收入61,000元X1年=61,000元。</p> <p>四、實施進度： 自民國114年1月1日起至114年12月31日止。</p> <p>五、完成方法： 依實際收入數解繳市庫。</p> <p>六、預期成果： 加強各項收入，做好文化服務事業，並增加市庫收入。</p>					

使用規費收入—資料使用費

臺北市立美術館

歲入項目說明提要與預算明細表

經常門

中華民國114年度

單位：新臺幣元

科目名稱及編號	單位	數量	單價	預算數	說明及收入依據
合計				61,000	
05153430303 資料使用費	年	1	61,000	61,000	本館典藏品圖檔使用收入。 收入依據：依據圖檔使用相關規定辦理。

使用規費收入—資料使用費

使用規費收入—資料使用費

臺北市立美術館

歲入項目說明提要與預算明細表

經常門

中華民國114年度

單位：新臺幣元

	來源別子目及細目與編號	承辦單位	秘書室	預算金額
使用規費收入—場地設施使用費	05153430306 使用規費收入-場地設施使用費			7,176,000元
歲入項目說明	<p>一、項目內容：依規定市民購買門票參觀，普通票30元、優待票15元、市民票15元。本館館舍等場地使用費收入。臨時停車場停車收入。</p> <p>二、法令依據：依據相關規定辦理。 (一)依據110年12月17日府法綜字第1103055532號令修正「臺北市立美術館門票收費標準」辦理。 (二)依據101年3月21日北市文化三字第10130110800號令「臺北市立美術館場地使用收費基準」辦理。 (三)依據「臺北市政府推動所屬各機關學校路外停車場開放民眾使用計畫」辦理。</p> <p>三、計算方法：(一)門票普通票收入3,413,000元X1年=3,413,000元。 (二)門票優待票、市民票收入1,057,700元X1年=1,057,700元。 (三)館舍場地使用收入10,000元X4次=40,000元。 (四)臨時停車場停車收入(原設置92格，114年配合藝術園區擴建工程施工縮減臨時停車場範圍，減少29格停車位，調整為63格，扣除1格公務車位，以62格計算)： 1.月票收入：1,200元X26格X12月=374,400元 2.平日臨停收入：30元X28格X6小時X250天=1,260,000元 3.假日臨停收入：40元X28格X8小時X115天=1,030,400元 4.公務需求格位8格配合本館營運之彈性格位收益0元</p> <p>四、實施進度：自民國114年1月1日起至114年12月31日止。</p> <p>五、完成方法：依實際收入數解繳市庫。</p> <p>六、預期成果：加強各項設備，充實內容，提供精緻文化活動以提高市民生活品質。</p>			

使用規費收入—場地設施使用費

臺北市立美術館

歲入項目說明提要與預算明細表

經常門

中華民國114年度

單位：新臺幣元

	科目名稱及編號	單位	數量	單價	預算數	說明及收入依據
使用規費收入—場地設施使用費	合計				7,176,000	
	05153430306 場地設施使用費	年	1	3,413,000	3,413,000	門票普通票收入。 收入依據：依據110年12月17日府法綜字第1103055532號令修正「臺北市立美術館門票收費標準」辦理。
		年	1	1,057,700	1,057,700	門票優待票及市民票收入。 收入依據：依據110年12月17日府法綜字第1103055532號令修正「臺北市立美術館門票收費標準」辦理。
		次	4	10,000	40,000	館舍場地使用收入。 收入依據：依據101年3月21日北市文化三字第10130110800號令「臺北市立美術館場地使用收費基準」辦理。
		年	1	2,664,800	2,664,800	臨時停車場停車收入。 收入依據：依據「臺北市政府推動所屬各機關學校路外停車場開放民眾使用計畫」辦理。
	年	1		500	500	配合預算編列至千元，增列進位數500元。 收入依據：

臺北市立美術館

歲入項目說明提要與預算明細表

經常門

中華民國114年度

單位：新臺幣元

	來源別子目及細目與編號	承辦單位	預算金額
財產孳息—租金收入	07153430103 財產孳息-租金收入	秘書室	2,186,000元
歲入項目說明	<p>一、項目內容： 架設電信基地臺、禮品店及藝術書店場地使用、王大閱書軒、B2餐廳委外等收入。</p> <p>二、法令依據： (一)依據103年7月15日府法綜字第10332198700號令修正「臺北市市有公用房地提供使用辦法」辦理。 (二)依據「臺北市立美術館禮品店及藝術書店使用行政契約」辦理。 (三)依據「臺北市立美術館王大閱書軒使用行政契約」辦理。 (四)依據「臺北市立美術館B2餐廳使用行政契約」辦理。</p> <p>三、計算方法： (一)架設電信基地臺使用收入94,500元X12月=1,134,000元。 (二)禮品店及藝術書店場地使用收入28,800元X12月=345,600元。 (三)王大閱書軒委外收入30,000元X12月=360,000元。 (四)B2餐廳委外收入28,800元X12月=345,600元。</p> <p>四、實施進度： 自民國114年1月1日起至114年12月31日止。</p> <p>五、完成方法： 依實際收入數解繳市庫。</p> <p>六、預期成果： 加強各項設備，提供精緻文化活動以提高市民生活品質。書店方便遊客購物並增加市庫收入。</p>		

財產孳息—租金收入

臺北市立美術館

歲入項目說明提要與預算明細表

經常門

中華民國114年度

單位：新臺幣元

	科目名稱及編號	單位	數量	單價	預算數	說明及收入依據
財產孳息—租金收入	合計				2,186,000	
	07153430103 租金收入	月	12	94,500	1,134,000	架設電信基地臺使用收入。 收入依據：依據103年7月15日府法綜字第10332198700號令修正「臺北市市有公用房地提供使用辦法」辦理。
		月	12	28,800	345,600	禮品店及藝術書店場地使用收入。 收入依據：依據「臺北市立美術館禮品店及藝術書店使用行政契約」辦理。
		月	12	30,000	360,000	王大閱書軒委外收入。 收入依據：依據「臺北市立美術館王大閱書軒使用行政契約」辦理。
		月	12	28,800	345,600	B2餐廳委外收入。 收入依據：依據「臺北市立美術館B2餐廳使用行政契約」辦理。
	年	1		800	800	配合預算編列至千元，增列進位數800元。 收入依據：

臺北市立美術館

歲入項目說明提要與預算明細表

經常門

中華民國114年度

單位：新臺幣元

廢舊物資售價 — 廢舊物資售價	來源別子目及 細目與編號	07153430501 廢舊物資售價-廢舊物資售價	承辦單位	秘書室	預算金額	75,000元
歲 入 項 目 說 明	一、項目內容： 變賣報廢財產及舊書報收入。 二、法令依據： 依事務管理彙編、國有公用財產管理規定及臺北市市有財產報廢處理原則辦理。 三、計算方法： 75,000元X1年=75,000元。 四、實施進度： 自民國114年1月1日起至114年12月31日止。 五、完成方法： 依規定於財產報廢時變賣，出售所得全數繳庫。 六、預期成果： 響應資源回收，達到充分利用資源。					

廢舊物資售價—廢舊物資售價

臺北市立美術館

歲入項目說明提要與預算明細表

經常門

中華民國114年度

單位：新臺幣元

科目名稱及編號	單位	數量	單價	預算數	說明及收入依據
合計				75,000	
07153430501 廢舊物資售價	年	1	75,000	75,000	各項廢舊物資售價。 收入依據：依事務管理彙編、國有公用財產管理規定及臺北市市有財產報廢處理原則辦理。

廢舊物資售價—廢舊物資售價

廢舊物資售價—廢舊物資售價

臺北市立美術館

歲入項目說明提要與預算明細表

經常門

中華民國114年度

單位：新臺幣元

	來源別子目及細目與編號	12153430210 雜項收入-其他雜項收入	承辦單位	秘書室、教育服務組	預算金額	
雜項收入—其他雜項收入					1,560,000元	雜項收入—其他雜項收入
歲入項目說明	<p>一、項目內容： 本館各種畫冊出售、零星及各項藝術教育活動報名等收入繳庫。</p> <p>二、法令依據： (一)依據103年1月15日府授研圖字第10330328400號函修正「臺北市政府所屬各機關政府出版品管理要點」辦理。 (二)依據政府採購法相關規定辦理。 (三)依據相關法令及契約規定辦理。 (四)依據規費法及其他相關法令規定辦理。</p> <p>三、計算方法： (一)出售書刊、畫冊銷售收入180元X6,000本=1,080,000元。 (二)出售圖說工本費收入10,000元X1年=10,000元。 (三)零星收入220,000元X1年=220,000元。 (四)各項藝術教育活動報名收入500元X500人=250,000元</p> <p>四、實施進度： 自民國114年1月1日起至114年12月31日止。</p> <p>五、完成方法： 依實際收入數解繳市庫。</p> <p>六、預期成果： 加強各項收入，做好文化服務事業，並增加市庫收入。</p>					

臺北市立美術館

歲入項目說明提要與預算明細表

經常門

中華民國114年度

單位：新臺幣元

	科目名稱及編號	單位	數量	單價	預算數	說明及收入依據	
雜項收入—其他雜項收入	合計				1,560,000		雜項收入—其他雜項收入
	12153430210 其他雜項收入	本	6,000	180	1,080,000	出售書刊、畫冊銷售收入。 收入依據：依據103年1月15日府授研圖字第10330328400號函修正「臺北市政府所屬各機關政府出版品管理要點」辦理。	
		年	1	10,000	10,000	出售圖說工本費收入。 收入依據：依據政府採購法相關規定辦理。	
		年	1	220,000	220,000	零星收入。 收入依據：依據相關法令及契約規定辦理。	
		人	500	500	250,000	各項藝術教育活動報名收入。 收入依據：依據規費法令及其他相關法令規定辦理。	

臺北市立美術館

歲出計畫說明提要與各項費用明細表

中華民國114年度

單位：新臺幣元

一般行政 — 行政管理	業務計畫及工作計畫 名稱與編號	53153430101 一般行政-行政管理	承辦 單位	秘書室、人事室、會計 室、政風室	預算 金額	193,042,000元	一般行政 — 行政管理
歲出計畫 說明	<p>一、計畫內容： 掌理美術作品展覽陳列、蒐集、典藏、美術教育宣傳、推廣活動、資料研究、諮詢服務等相關行政配合支援工作及其他行政相關業務活動等，如事務管理部門之人事費、業務費及交通費等均係列入計畫，其工作內容包括：</p> <ol style="list-style-type: none"> 1.館務綜合行政及年度計畫擬定，考核工作。 2.文書、庶務、財產、出納、館舍維護管理等。 3.辦理人事管理事項。 4.歲計、會計、統計工作。 5.辦理端正政風、法令宣導、公務機密等工作。 6.本館警衛安全及管區秩序的維護等。 7.環境清潔及花木之維護工作。 8.高低壓、燈光、空調、電梯、消防防盜、衛生排水等機電設備與電腦系統維護保養。 <p>二、預期成果： 1.完成年度施政計畫及自行檢討考核事項。 2.辦理一般案件查詢。 3.辦理人事、任免、考績等事項。 4.辦理預算執行績效報告暨改進建議事項。 5.利用網路的便捷、快速取得所需資料，有效掌握時效，提升會計工作能力。 6.期嚇阻貪污、樹立廉能政風、提升行政效率。</p>						
	分支計畫及用途別科目	單位	數量	單價	預算數	說 明	
	合計				193,042,000	較上年度預算數186,084,338元，增加6,957,662元。	
	01人員維持費				121,165,000	較上年度預算數121,289,000元，減少124,000元。	
	1000 人事費				121,165,000		
	1015 法定編制人員待遇				63,826,576		
		年	1	63,826,576	63,826,576	職員85人薪津(詳人事費分析表)。	
	1020 約聘僱人員待遇				2,883,600		
		年	1	2,883,600	2,883,600	約僱6人薪津(詳人事費分析表)	
	1025 技工及工友待遇				7,271,240		
		年	1	7,271,240	7,271,240	職工17人工資(詳人事費分析表)。	
	1030 獎金				16,347,837		
		年	1	6,394,458	6,394,458	依考績法規定核發之獎金。	
		年	1	9,953,379	9,953,379	依規定核發之年終工作獎金。	

臺北市立美術館

歲出計畫說明提要與各項費用明細表

中華民國114年度

單位：新臺幣元

	分支計畫及用途別科目	單位	數量	單價	預算數	說明
一般行政 — 行政管理	1035 其他給與				2,925,916	
		年	1	1,458,196	1,458,196	休假補助費。
		人、月	13×12	630	98,280	員工上下班交通費。
		人、月	2×12	1,260	30,240	員工上下班交通費。
		人、月	93×12	1,200	1,339,200	員工上下班交通費。
	1040 加班費				4,879,625	
		年	1	1,927,869	1,927,869	本館員工辦理各項業務超時加班費。
		年	1	2,951,756	2,951,756	不休假加班費。
	1045 退休退職給付				6,162,891	
		年	1	6,162,891	6,162,891	駐衛警及職工退休退職給付。
	1050 退休離職儲金				8,777,179	
		年	1	6,559,704	6,559,704	提撥退撫基金。
		年	1	1,117,200	1,117,200	駐衛警公保超額年金。
		年	1	1,100,275	1,100,275	提撥勞工退休準備金。
	1055 保險				8,090,136	
		年	1	4,355,772	4,355,772	職員及職工健保費。
		年	1	164,578	164,578	約聘僱健保費。
		年	1	2,519,222	2,519,222	職員公保費。
		年	1	790,068	790,068	職工勞保費。
		年	1	260,496	260,496	約聘僱勞保費。
02一般業務					34,441,000	較上年度預算數30,210,000元，增加4,231,000元。
2000 業務費					34,441,000	
2006 水電費					21,907,791	
	年	1	488,616	488,616	水費。	
	年	1	21,419,175	21,419,175	電費。	
2009 通訊費					14,400	

臺北市立美術館

歲出計畫說明提要與各項費用明細表

中華民國114年度

單位：新臺幣元

分支計畫及用途別科目	單位	數量	單價	預算數	說明
2021 其他業務租金	年	1	14,400	14,400	信函寄發郵資。
				351,000	
2024 稅捐及規費	年	1	60,000	60,000	悠遊卡機器租金。
	年	1	291,000	291,000	智慧型寄物櫃租金。
				133,405	
	年	1	54,925	54,925	地價稅。
	年	1	66,560	66,560	房屋稅。
2027 保險費	年	1	7,120	7,120	公務車輛使用牌照稅(詳公務車輛明細表)。
	年	1	4,800	4,800	公務車輛燃料使用費(詳公務車輛明細表)。
				1,562,153	
	年	1	2,483	2,483	公務車輛保險費(詳公務車輛明細表)。
2039 委辦費	年	1	59,670	59,670	公共意外責任險及現金保險費用。
	年	1	1,500,000	1,500,000	典藏作品保險費。
	年	1	1,300,000	1,300,000	行政作業人員暨館舍修繕及文書檔案郵務管理服務委託費。
2051 物品				72,424	
	年	1	34,200	34,200	研考文具紙張費。
2054 一般事務費	年	1	5,060	5,060	醫療藥品費。
	年	1	33,164	33,164	公務車輛油料費(詳車輛明細表)。
				5,309,602	
	年	1	316,000	316,000	門票設計改版印製費。
	次	1	3,979	3,979	為民服務考核表冊印刷費。
	張	1,000	35	35,000	賀卡(美術館、藝術家交流用)。
	月	12	6,500	78,000	招待貴賓費。

臺北市立美術館

歲出計畫說明提要與各項費用明細表

中華民國114年度

單位：新臺幣元

分支計畫及用途別科目	單位	數量	單價	預算數	說明	
一般行政—行政管理	臺、月、張	2×12×8957.14	0.6	128,983	影印機使用費。	
	年	1	60,000	60,000	悠遊卡清分服務手續費、紙張等費用。	
	年	1	3,296,000	3,296,000	售票專案管理服務委託費。	
	人、月	80×12	360	345,600	統籌業務費，按職員每人每月360元編列。	
	人、月	11×12	120	15,840	統籌業務費，按約聘僱人員及駐衛警每人每月120元編列。	
	人、月	17×12	50	10,200	統籌業務費，按技工、工友每人每月50元編列。	
	年	1	650,000	650,000	回溯檔案清查整理服務委託費。	
	年	1	242,500	242,500	職業安全臨場服務費(含醫護臨場服務及職安教育訓練)。	
	年	1	127,500	127,500	職業安全衛生人員健康檢查費。	
	2063 房屋建築養護費				3,158,165	
	年	1	2,872,000	2,872,000	展覽場維修費。	
	年	1	286,165	286,165	鋼筋混凝土辦公房舍5,742.15723平方公尺。	
	2066 車輛及辦公器具養護費				49,000	
年	1	49,000	49,000	公務車輛養護費(詳公務車輛明細表)。		
2069 設施及機械設備養護費				360,000		
月	12	30,000	360,000	臨時停車場停車管理設備保養維護費(新增)。		
2072 國內旅費				21,700		
人、天	14×1	1,550	21,700	市外業務出差費。		
2084 短程車資				48,960		
年	1	28,800	28,800	計程車接送費。		
人次	1,008	20	20,160	外出洽公所需大眾運輸交通費用。		

臺北市立美術館

歲出計畫說明提要與各項費用明細表

中華民國114年度

單位：新臺幣元

	分支計畫及用途別科目	單位	數量	單價	預算數	說明
一般行政—行政管理	2093 特別費				152,400	
		月	12	12,700	152,400	館長特別費。
	05會計業務				23,000	較上年度預算數23,000元，無增減。
	2000 業務費				23,000	
	2051 物品				18,000	
		月	12	1,500	18,000	文具紙張費。
	2054 一般事務費				5,000	
		年	1	5,000	5,000	各類會計帳冊及預算書等印製費。
	06人事業務				531,000	較上年度預算數534,000元，減少3,000元。
	2000 業務費				531,000	
	2036 按日按件計資酬金				131,600	
		年	1	35,000	35,000	聘請律師協助各項業務法律諮詢等事宜。
		節	16	2,000	32,000	外聘講師鐘點費。
		千字	323	200	64,600	配合研究績效考核基準人員論文之審查費。
	2051 物品				8,720	
	年	1	8,720	8,720	文具紙張費。	
2054 一般事務費				390,680		
	月	12	1,140	13,680	各種表冊印刷費。	
	人、年	109×1	3,000	327,000	文康活動費。	
	人	10	5,000	50,000	退休人員退休紀念品。	
07政風業務				31,000	較上年度預算數30,000元，增加1,000元。	
2000 業務費				31,000		
2009 通訊費				270		
	月	12	22.5	270	信函郵電費。	

臺北市立美術館

歲出計畫說明提要與各項費用明細表

中華民國114年度

單位：新臺幣元

	分支計畫及用途別科目	單位	數量	單價	預算數	說明
一般行政 — 行政管理	2036 按日按件計資酬金				8,000	
		節	2	1,000	2,000	內聘講師鐘點費。
		節	3	2,000	6,000	外聘講師鐘點費。
	2051 物品				14,007	
		月	12	355	4,260	文具紙張。
		次	3	3,249	9,747	購置法紀宣導書刊暨文宣品。
	2054 一般事務費				4,723	
		年	1	3,763	3,763	各種表冊印刷。
		人次	8	120	960	調查政風案件工作人員逾時誤餐餐盒費用。
	2072 國內旅費				3,100	
		人、天	1×2	1,550	3,100	查處政風案件出差旅費。
	2084 短程車資				900	
		人次	30	30	900	調查政風案件工作人員短程洽公所需交通費。
	08資訊設備維護業務				2,235,000	較上年度預算數2,271,000元，減少36,000元。
					2,235,000	08資訊設備維護費
2000 業務費				2,235,000		
2009 通訊費				653,388		
	年	1	653,388	653,388	光纖網路月租費。	
2018 資訊服務費				1,367,612		
	年	1	87,600	87,600	軟體維護費。	
	年	1	900,000	900,000	委託資訊服務。	
	年	1	200,000	200,000	網頁製作。	
	年	1	110,000	110,000	無線網路及超高速乙太網路路由器保固維修。	
	年	1	69,723	69,723	電腦設備硬體及資訊機房設備等維護費。	

臺北市立美術館

歲出計畫說明提要與各項費用明細表

中華民國114年度

單位：新臺幣元

	分支計畫及用途別科目	單位	數量	單價	預算數	說明
一般行政—行政管理	2051 物品	年	1	289	289	配合預算編列至千元，增列進位數289元。
	09機械及設備維護業務	年	1	214,000	214,000	電腦耗材。
	2000 業務費				7,625,000	較上年度預算數7,295,000元，增加330,000元。
	2009 通訊費				7,625,000	09機器設備維護
	2036 按日按件計資酬金	年	1	301,386	301,386	電話費。
	2039 委辦費	年	1	198,094	198,094	消防總檢查檢驗費。
	2051 物品	年	1	1,400,000	1,400,000	機電操作維修駐點人員。
		月	12	855	10,260	各種文具紙張。
		年	1	700,000	700,000	各式消防、監視、排水、機電、電力系統及房舍等及其他相關養護維修用零料。
		年	1	285,000	285,000	全館照明系統維護。
		年	1	82,000	82,000	AED租賃費用。
		年	1	7,405	7,405	柴油發電機油費。
	2054 一般事務費				2,275,760	
		年	1	40,000	40,000	機電人員安全配備(工作絕緣鞋、安全帽、安全鎖、耐高壓絕緣手套及其他相關配備)。
		人次	48	120	5,760	逾時誤餐餐盒費用。
	2069 設施及機械設備養護費	年	1	2,230,000	2,230,000	機電值夜外包委託費。
		年	1	2,360,775	2,360,775	消防、電梯、空調系統、各式輸配電力系統、發電機等

臺北市立美術館

歲出計畫說明提要與各項費用明細表

中華民國114年度

單位：新臺幣元

	分支計畫及用途別科目	單位	數量	單價	預算數	說明	
一般行政 — 行政管理	2084 短程車資	人次	144	30	4,320	及其他機電相關設備維護費。	
					4,320	短程洽公所需交通費。	
	11環境維護				7,667,000	較上年度預算數7,116,000元，增加551,000元。	
	2000 業務費				7,667,000		
	2051 物品	月	12	1,900	22,800		
					22,800	清潔用具。	
	2054 一般事務費	季	4	315,750	7,584,200		
					1,263,000	周圍環境綠化費用。	
					80,200	館舍消毒費。	
		年	1	6,241,000	6,241,000	清潔維持費及一般事業廢棄物委外清運費。	
					6,241,000	清潔維持費及一般事業廢棄物委外清運費。	
	2081 運費	車	12	5,000	60,000		
					60,000	庭園剪修樹木及大型廢料清運費。	
	12警衛業務					19,324,000	較上年度預算數17,319,000元，增加2,005,000元。
	2000 業務費					19,324,000	
2051 物品	年	1	47,210		122,450		
				47,210	手電筒、無線電對講機用乾電池。		
				10,640	教育宣導器材整備。		
	組	10	6,460		64,600	汰換無線電對講機。	
				64,600	汰換無線電對講機。		
2054 一般事務費	月	12	500		19,201,550		
				4,560	各種表冊印刷費。		
				7,050	駐衛警配備領帶皮鞋、襪子、胸章、臂章、腰帶、領章等。		
				6,000	文具紙張費。		
	年	1	19,172,940		19,172,940	保全服務費。	

臺北市立美術館

歲出計畫說明提要與各項費用明細表

中華民國114年度

單位：新臺幣元

分支計畫及用途別科目	單位	數量	單價	預算數	說明
一般行政—行政管理	套	5	2,200	11,000	駐衛警冬服、長袖便服、長褲(2年1編)(新增)。

臺北市立美術館

歲出計畫說明提要與各項費用明細表

中華民國114年度

單位：新臺幣元

美術館業務 — 美術館管理	業務計畫及工作計畫 名稱與編號	53153434206 美術館業務-美術館管理	承辦 單位	展覽規劃組、行銷推廣 組、典藏管理組、教育服 務組、研究發展組	預算 金額	200,138,000元	美術館業務 — 美術館管理
歲出計畫 說明	<p>一、計畫內容：</p> <ol style="list-style-type: none"> 1.辦理「臺灣當代美術策畫展」、「美術競賽作品展」、「申請展」、「國際藝術交流展」、「臺灣美術典藏展」、「台北雙年展」、「威尼斯雙年展臺灣館」各項展覽及相關業務。 2.接待國際參訪貴賓、辦理國內外館際交流等公共關係與形象管理之事務。 3.辦理作品典藏審議，進行藏品拍攝及相關檔案資料登錄與數位化，編印年度典藏出版品。 4.進行典藏作品之保存、維護與修復，戶外雕塑作品定期清潔保養。 5.數位影片製作與推廣、微型導覽應用軟體維運、文創衍生產品開發等行銷事宜。 6.策劃藝術教育展覽，營造美好且友善的參觀與創作經驗。 7.配合展覽或獨立規劃座談及各項分齡分眾教育推廣活動。 8.培育具熱誠之志工團隊，提供專業並照顧弱勢之分齡、分眾導覽服務。 9.辦理現代美術季刊、專書論叢、學報與年報等刊物之編輯、出版事宜；規劃學術研討會、講座、論壇；統籌「文獻中心」營運事宜，管理收集整理本館文獻與藝術家檔案、建置學術研究數位平台；管理購置圖書室藏書、提供市民優質閱覽服務與環境。 10.其他美術館業務活動等。 <p>二、預期成果：</p> <ol style="list-style-type: none"> 1.肯定及扶植臺灣當代藝術家創作成就，呈現臺灣美術史歷程，激勵具潛力藝術家，培養市民宏觀國際視野及氣度。 2.策辦台北雙年展及參與威尼斯雙年展，促進國際文化交流，擴大國際網絡連結及合作。 3.豐富本館典藏暨相關出版，健全典藏系統資料庫，妥善維護保存典藏品，致力典藏品之推廣。 4.透過各項推廣活動，打造親善觀眾的教育空間，邀請公眾使用美術館文化資源。 5.充實近現當代藝術新知與擴展視野，加強學術交流，建置藝術史、家圖書、檔案研究資源平台。 						
分支計畫及用途別科目		單位	數量	單價	預算數	說 明	
合計					200,138,000	較上年度預算數196,435,870元，增加3,702,130元。	
01展覽業務					89,128,000	較上年度預算數88,801,000元，增加327,000元。	
2000 業務費					840		
2054 一般事務費					840		
		年	1	840	840	配合預算編列至千元，增列進位數840元。	
					89,127,160	00展覽業務	
2000 業務費					87,977,160		
2009 通訊費					504,000		
		年	1	504,000	504,000	國內外快遞費。	
2027 保險費					3,025,000		
		年	1	3,025,000	3,025,000	作品保險費。	
2036 按日按件計資酬金					2,202,500		
		人次	45	2,500	112,500	邀請學者、專家出席費。	

臺北市立美術館

歲出計畫說明提要與各項費用明細表

中華民國114年度

單位：新臺幣元

分支計畫及用途別科目	單位	數量	單價	預算數	說明
美術館業務—美術館管理	年	1	1,745,000	1,745,000	翻譯費。
	千字	200	690	138,000	撰稿費。
	件	300	690	207,000	邀請學者、專家評審費。
	2039 委辦費			650,000	
	年	1	650,000	650,000	服務人力勞務委託費。
	2051 物品			928,756	
	年	1	928,756	928,756	文具紙張、圖檔材料及佈展材料。
	2054 一般事務費			64,574,220	
	檔、次	18×1	250,000	4,500,000	文宣設計製作費、廣告製作費及媒體費等。
	次	20	25,000	500,000	開幕茶點及接待外賓等。
年	1	2,650,000	2,650,000	藝術家參展費、洽展旅費及日支費。	
年	1	29,863,260	29,863,260	展覽企劃、佈置及作品製作費等。	
年	1	1,554,000	1,554,000	專輯編纂印製費。	
次	1	25,500,000	25,500,000	暑期大型展借展費及籌辦費用等。	
2069 設施及機械設備養護費	人次	58	120	6,960	辦理公務逾時誤餐餐盒費用。
年	1	380,000	380,000	380,000	攝影器材維修。
2072 國內旅費				248,000	
人、天	120×1	1,550	186,000	186,000	市外出差費。
人次	124	500	62,000	62,000	市外專家交通費。
2081 運費				15,464,684	
年	1	15,464,684	15,464,684	15,464,684	展品運輸包裝費。
4000 獎補助費				1,150,000	
4085 獎勵及慰問				1,150,000	
式	1	1,150,000	1,150,000	1,150,000	優勝獎金。

美術館業務—美術館管理

臺北市立美術館

歲出計畫說明提要與各項費用明細表

中華民國114年度

單位：新臺幣元

分支計畫及用途別科目	單位	數量	單價	預算數	說明
02雙年展				36,468,000	較上年度預算數36,523,000元，減少55,000元。
				36,468,000	01雙年展
2000 業務費				36,468,000	
2027 保險費	次	1	50,000	50,000	作品保險費。
2033 約用人員酬金	年	1	742,000	742,000	助理酬金。
2036 按日按件計資酬金	人次	18	2,500	45,000	邀請學者藝術家研討座談出席費。
	千字	30	1,210	36,300	撰稿費。
	年	1	600,000	600,000	翻譯費。
2054 一般事務費				28,560,700	
	次	1	8,500,000	8,500,000	展場佈置費。
	次	1	8,090,000	8,090,000	藝術家創作材料費。
	冊	1,700	190	323,000	專輯美術設計印製費。
	年	1	1,700,000	1,700,000	文宣及紀念品設計製作費等。
	人、次	20x1	174,285	3,485,700	策展人與藝術家旅費、日支費。
	年	1	550,000	550,000	記者會、開幕及招待貴賓等費用。
	人、次	10x1	91,200	912,000	邀請國際重要貴賓來訪機票及食宿日支費。
	年	1	5,000,000	5,000,000	策展費與協辦費等。
2078 國外旅費	年	1	1,055,000	1,055,000	海外交流展館員出國旅費。
2081 運費	次	1	5,379,000	5,379,000	雙年展國內外運輸佈卸展費。

美術館業務—美術館管理

美術館業務—美術館管理

臺北市立美術館

歲出計畫說明提要與各項費用明細表

中華民國114年度

單位：新臺幣元

分支計畫及用途別科目	單位	數量	單價	預算數	說明
03行銷推廣業務				13,122,000	較上年度預算數12,322,000元，增加800,000元。
				13,122,000	02行銷推廣業務
2000 業務費				13,122,000	
2018 資訊服務費	年	1	5,000,000	5,000,000	網路數位內容出版、網頁製作、數位整合行銷。
2036 按日按件計資酬金	人次	40	2,500	100,000	出席費。
	次	10	12,000	120,000	翻譯費。
2054 一般事務費	年	1	5,092,000	5,092,000	廣告文宣及公關資料等企劃、製作、媒體費等。
	人	10	80,000	800,000	國內外貴賓旅費、住宿費及日支等雜支。
	年	1	260,000	260,000	館際交流及國內外貴賓參訪接待費、餐費、交誼紀念品。
	年	1	800,000	800,000	活動表等文宣品設計印製、包裝派送費等。
	次	1	950,000	950,000	衍生紀念品製作費用。
04研究與典藏				4,173,000	較上年度預算數4,173,000元，無增減。
				4,173,000	03研究與典藏
2000 業務費				4,173,000	
2009 通訊費	次	10	3,600	36,000	出版品等寄發業務聯繫郵電快遞。
2024 稅捐及規費	次	2	10,000	20,000	進口藝術品各項規費。
2027 保險費				80,000	

美術館業務—美術館管理

美術館業務—美術館管理

臺北市立美術館

歲出計畫說明提要與各項費用明細表

中華民國114年度

單位：新臺幣元

分支計畫及用途別科目	單位	數量	單價	預算數	說明
美術館業務—美術館管理	次	16	5,000	80,000	作品保險費(含國內及國外)。
	2036 按日按件計資酬金			580,000	
	人次	72	2,500	180,000	審議委員出席費及典藏相關諮詢費。
	年	1	400,000	400,000	各類文稿編輯審稿、譯稿、撰稿費。
	2051 物品			66,500	
	年	1	66,500	66,500	文具、紙張各類重要文件及物品之無酸保存夾、護套等。
	2054 一般事務費			2,971,800	
	年	1	81,800	81,800	各種表冊、資料卡、典藏狀等製作費用。
	件	300	1,000	300,000	典藏品拍攝費。
	年	1	30,000	30,000	諮詢審議會招待委員及藝術家費用。
2072 國內旅費	年	1	2,150,000	2,150,000	典藏作品數位化製作費。
	年	1	410,000	410,000	研究專冊設計及印刷費。
	人、天	24x1	1,550	37,200	市外出差費(研習會議、作品收退件等事項)。
	人次	75	500	37,500	市外專家交通費。
2081 運費				344,000	
	年	1	344,000	344,000	國內外作品之包裝搬移運送相關費用等。
05典藏維護與管理				9,505,000	較上年度預算數8,055,000元，增加1,450,000元。
				9,505,000	04典藏維護與管理
	2000 業務費			9,505,000	
2039 委辦費				650,000	
	年	1	650,000	650,000	典藏庫房服務人力委託費(新增)。

美術館業務—美術館管理

臺北市立美術館

歲出計畫說明提要與各項費用明細表

中華民國114年度

單位：新臺幣元

分支計畫及用途別科目	單位	數量	單價	預算數	說明
2051 物品	年	1	405,000	405,000	保存維護用之紙材、裝裱、設備維護相關費用等。
2054 一般事務費	年	1	5,000,000	5,000,000	典藏作品清潔與修復費用等。
	年	1	3,450,000	3,450,000	典藏作品整飭與維護費。
06美術教育研習				5,064,000	較上年度預算數5,044,000元，增加20,000元。
				5,064,000	05美術教育研習
2000 業務費				5,064,000	
2027 保險費	年	1	75,000	75,000	學員及作品保險費。
2054 一般事務費	人次	1,000	120	120,000	學習營及工作人員逾時誤餐餐盒費用。
	次	1	32,600	32,600	貴賓招待費。
	式	1	4,500,000	4,500,000	兒童館展覽企劃、佈置及作品製作費等。
2081 運費	次	1	336,400	336,400	活動場佈及作品運輸搬運費。
07推廣業務及活動				16,138,000	較上年度預算數16,138,000元，無增減。
				16,138,000	06推廣業務及活動
2000 業務費				16,138,000	
2009 通訊費	年	1	383,600	383,600	郵電費。
2036 按日按件計資酬金	人次	146	2,500	365,000	專家學者出席費。
	節	208	2,000	416,000	專家學者鐘點費。

美術館業務—美術館管理

美術館業務—美術館管理

臺北市立美術館

歲出計畫說明提要與各項費用明細表

中華民國114年度

單位：新臺幣元

分支計畫及用途別科目	單位	數量	單價	預算數	說明
美術館業務—美術館管理	年	1	325,950	325,950	譯稿及撰稿費。
	場	33	20,000	660,000	邀請藝術團體節慶表演及廣場活動費。
	2045 國內組織會費			18,600	
	年	1	18,600	18,600	博物館國內外組織會費。
	2051 物品			408,200	
	月	12	2,000	24,000	文具紙張。
	年	1	384,200	384,200	攝影、視聽器材耗材等費用。
	2054 一般事務費			13,044,600	
	年	1	3,300,000	3,300,000	場地佈置費。
	年	1	695,000	695,000	推廣活動委外錄影及後製費。
	年	1	278,600	278,600	教育推廣活動推廣品。
	式	1	982,000	982,000	教育活動印刷費(印製請柬、海報、說明書、學習單、學習手冊等費用)。
	式	1	102,000	102,000	活動餐會及茶點費。
	年	1	280,000	280,000	國外專家學者來回機票及食宿日支費。
	2069 設施及機械設備養護費	式	1	1,000,000	1,000,000
式		1	5,300,000	5,300,000	X-Site戶外裝置藝術節。
式		1	1,107,000	1,107,000	王大閔建築劇場。
				331,250	
年		1	331,250	331,250	攝影、視聽器材等維修費。
2072 國內旅費				184,800	
	人、天	16x1	1,550	24,800	市外出差費。
	人、次	32x10	500	160,000	學者專家與活動參訪交通費。

美術館業務—美術館管理

臺北市立美術館

歲出計畫說明提要與各項費用明細表

中華民國114年度

單位：新臺幣元

分支計畫及用途別科目	單位	數量	單價	預算數	說明
08導覽教育服務				15,141,000	較上年度預算數15,141,000元，無增減。
				15,141,000	07導覽教育服務
2000 業務費				15,141,000	
2027 保險費	年	1	110,000	110,000	志工保險費。
2036 按日按件計資酬金	年	1	10,500,000	10,500,000	展場及空間管理服務費。
2051 物品	年	1	311,000	311,000	導覽教育文具及機具。
2054 一般事務費	年	1	60,000	60,000	志工服務獎章。
	式	1	200,000	200,000	展場工作人員制服設計製作與清洗。
	人次	26,400	150	3,960,000	志工餐點及交通補助費。
09學術刊物出版				5,147,000	較上年度預算數3,987,000元，增加1,160,000元。
				5,147,000	08學術刊物出版
2000 業務費				5,147,000	
2036 按日按件計資酬金	千字	960	725	696,000	撰稿及審查費。
	件	173	810	140,130	審查費。
	年	1	459,940	459,940	譯稿及口譯費。
2051 物品	年	1	117,037	117,037	辦公文具暨文獻整理歸檔相關耗材等。
2054 一般事務費	年	1	961,500	961,500	現代美術學報(數位線上版)。
	年	1	783,723	783,723	現代美術季刊出版。

美術館業務—美術館管理

美術館業務—美術館管理

臺北市立美術館

歲出計畫說明提要與各項費用明細表

中華民國114年度

單位：新臺幣元

分支計畫及用途別科目	單位	數量	單價	預算數	說明	
2072 國內旅費	年	1	63,870	63,870	美術論叢出版。	
	式	1	200,000	200,000	美術館年報(數位線上版)。	
	年	1	1,680,000	1,680,000	相關出版品、紙上作品、座談活動文編、美編及攝錄影。	
				44,800		
	人、天	16x1	1,550	24,800	市外出差費。	
10學術研討	人次	40	500	20,000	專家交通費。	
				1,553,000	較上年度預算數1,553,000元，無增減。	
				1,553,000	09學術研討	
	2000 業務費			1,553,000		
	2009 通訊費			73,000		
		年	1	73,000	73,000	刊物分送郵資等。
	2036 按日按件計資酬金			80,000		
		人次	32	2,500	80,000	學者、專家出席費。
	2054 一般事務費			1,400,000		
		年	1	1,200,000	1,200,000	專家、學者來臺旅費、日支費及交流費等。
11圖書室業務		篇	10	20,000	200,000	論文發表費。
				836,000	較上年度預算數836,000元，無增減。	
				836,000	10圖書室業務	
	2000 業務費			836,000		
	2051 物品			794,295		
	年	1	169,195	169,195	圖書事務、圖書視聽資料加工與修補耗材等。	
	年	1	387,600	387,600	中外文藝術類期刊訂閱費。	
	年	1	237,500	237,500	線上資料庫使用費。	
2069 設施及機械設備養護費				41,705		

美術館業務—美術館管理

美術館業務—美術館管理

臺北市立美術館

歲出計畫說明提要與各項費用明細表

中華民國114年度

單位：新臺幣元

分支計畫及用途別科目	單位	數量	單價	預算數	說明
美術館業務—美術館管理 12文獻中心業務 2000 業務費 2039 委辦費 2054 一般事務費	年	1	41,705	41,705	圖書室防盜系統定期保養維護及視聽設備維護費。
				3,863,000	較上年度預算數3,863,000元，無增減。
				3,863,000	11文獻中心業務
				3,863,000	
				600,000	
	年	1	600,000	600,000	行政作業人員管理服務委託費。
				3,263,000	
	式	2	1,631,500	3,263,000	本館重要文獻資料影音檔案數位化與文獻數位典藏系統建置及副本製作等業務。

臺北市立美術館

歲出計畫說明提要與各項費用明細表

中華民國114年度

單位：新臺幣元

一般建築及設備—營建工程	業務計畫及工作計畫名稱與編號	53153439002 一般建築及設備-營建工程	承辦單位	秘書室、典藏管理組、研究發展組	預算金額	611,475,000元	一般建築及設備—營建工程
歲出計畫說明	<p>一、計畫內容： 1.典藏庫房新建暨南進門改善工程。 2.館舍興建工程。</p> <p>二、預期成果： 1.除為建置一個好的保存環境，妥善保存現今已收精選藝術品外，也為未來20年的典藏大計做出長遠的規劃。 2.結合北美館既有當代藝術展演資源及交流網絡，成就精緻文化生產及人文薈萃的都會園區，開創視覺與跨界藝術的生產與展演平台。</p>						
	分支計畫及用途別科目	單位	數量	單價	預算數	說 明	
	合計				611,475,000	較上年度預算數845,687,000元，減少234,212,000元。	
	11其他修建工程				611,475,000	較上年度預算數845,687,000元，減少234,212,000元。	
	3000 設備及投資				409,000	01臺北市立美術館外牆屋頂、地坪防水改善工程(專案管理及監造技術服務費)	
	3010 房屋建築及設備費				409,000	本工程係113-117年度連續性計畫。總經費15,190,000元。除至以前年度已編列832,000元，本年度編列409,000元，餘13,949,000元編列於以後年度；其各年度資金需求詳如後附分年資金需求表。	
		式	1	409,000	409,000	本年度所需委託技術服務費。	
					9,650,000	02新建典藏庫房專業優化細部裝修	
						本工程係113-115年度連續性計畫。總經費24,250,000元。除至以前年度已編列4,650,000元，本年度編列	

臺北市立美術館

歲出計畫說明提要與各項費用明細表

中華民國114年度

單位：新臺幣元

分支計畫及用途別科目	單位	數量	單價	預算數	說明
3000 設備及投資				9,650,000	9,650,000元，餘9,950,000元編列於以後年度；其各年度資金需求詳如後附分年資金需求表。
3010 房屋建築及設備費				9,650,000	
	式	1	9,650,000	9,650,000	本年度所需施工費。
				10,947,000	03汰換柴油發電機組(含設計監造費及設備安裝工程費)本項係113-114年度連續性計畫，總經費11,530,000元，除至以前年度已編列583,000元，本年度編列最後1年經費10,947,000元；其各年度資金需求詳如後附分年資金需求表。
3000 設備及投資				10,947,000	
3010 房屋建築及設備費				10,947,000	
	式	1	477,000	477,000	本年度所需委託技術服務費。
	式	1	10,420,000	10,420,000	本年度所需施工費。
	式	1	50,000	50,000	本年度所需工程專案管理費。
				6,163,000	04典藏庫房新建暨南進門改善工程 1.本工程係107至114年度連續性計畫，總經費79,732,936元，(委託技術服務費46,818,288元、工程專案管理費32,914,648元)，除至以前年度已編列83,974,793元，107及108年度不予保留17,577,515元，本年度編列最後1年經費6,163,000元(委託技術服務費1,126,000元，工程專案管理費5,037,000元)，餘7,172,658元不再編列；其各年度資金需求詳如後附分年資金需求表。 2.107-108年度另編列之工程管理費合計2,814,080元，其中2,766,580元未保留，除至以前年度已編列2,766,000元，餘580元不再編列。

一般建築及設備—營建工程

一般建築及設備—營建工程

臺北市立美術館

歲出計畫說明提要與各項費用明細表

中華民國114年度

單位：新臺幣元

分支計畫及用途別科目	單位	數量	單價	預算數	說明
3000 設備及投資				6,163,000	
3010 房屋建築及設備費				6,163,000	
	式	1	1,126,000	1,126,000	本年度所需委託技術服務費。
	式	1	5,037,000	5,037,000	本年度所需工程專案管理費。
				9,202,000	05典藏庫房新建暨南進門改善工程(工程費) 本工程原係109-114年度連續性計畫，擬修正為109-116年度連續性計畫，總經費1,417,599,000元(施工費1,412,374,513元、工程管理費5,224,487元)，除至以前年度已編列1,245,671,446元，本年度編列9,202,000元(施工費)，餘162,725,554元編列於以後年度；其各年度資金需求詳如後附分年資金需求表。
3000 設備及投資				9,202,000	
3010 房屋建築及設備費				9,202,000	
	式	1	9,202,000	9,202,000	本年度所需施工費。
				4,310,000	06臺北藝術園區：臺北市立美術館擴建統包工程(專案管理費) 本工程係109至116年度連續性計畫。總經費148,367,027元，除至以前年度已編列44,183,000元，本年度編列4,310,000元，餘99,874,027元編列於以後年度；其各年度資金需求詳如後附分年資金需求表。
3000 設備及投資				4,310,000	
3010 房屋建築及設備費				4,310,000	
	式	1	4,310,000	4,310,000	本年度所需工程專案管理費。
				558,102,000	07臺北藝術園區：臺北市立美術館擴建統包工程(工程費) 本工程係111至116年度連續性計畫。總工程費5,078,544,000元(施工費4,930,133,000元、委託技術服

一般建築及設備—營建工程

一般建築及設備—營建工程

臺北市立美術館

歲出計畫說明提要與各項費用明細表

中華民國114年度

單位：新臺幣元

分支計畫及用途別科目	單位	數量	單價	預算數	說明
一般建築及設備—營建工程 3000 設備及投資 3010 房屋建築及設備費				558,102,000	務費123,203,000元、工程管理費25,208,000元)，除至以前年度已編列940,999,000元，本年度編列558,102,000元(施工費556,000,000元、委託技術服務費1,000元、工程管理費2,101,000元)，餘3,579,443,000元編列於以後年度；其各年度資金需求詳如後附分年資金需求表。
				558,102,000	
	式	1	556,000,000	556,000,000	本年度所需施工費。
	式	1	2,101,000	2,101,000	本年度所需工程管理費。
	式	1	1,000	1,000	本年度所需委託技術服務費。
				12,692,000	08汰換老舊冰水主機(含設計監造費及設備安裝費) 本項係113-114年度連續性計畫，總經費13,330,000元，除至以前年度已編列638,000元，本年度編列最後1年經費12,692,000元；其各年度資金需求詳如後附分年資金需求表。
				12,692,000	
				12,692,000	
	式	1	522,000	522,000	委託技術服務費。
	式	1	12,110,000	12,110,000	施工費。
式	1	60,000	60,000	工程管理費。	

臺北市立美術館

歲出計畫說明提要與各項費用明細表

中華民國114年度

單位：新臺幣元

一般建築及設備—其他設備	業務計畫及工作計畫 名稱與編號	53153439004 一般建築及設備-其他設備	承辦 單位	秘書室、教育服務組、典 藏管理組、研究發展組	預算 金額	43,495,000元	一般建築及設備—其他設備
歲出計畫說明	<p>一、計畫內容： 1.依計畫蒐購國內外優秀作品，以充實典藏。 2.增購美術專業圖書，充實本館藏書。 3.提供本館網際網路連線順暢及館內資訊設備更新。</p> <p>二、預期成果： 充實美術館典藏品及設備與環境，提供美術服務，使館務順利進行。</p>						
分支計畫及用途別科目	單位	數量	單價	預算數	說 明		
合計				43,495,000	較上年度預算數42,063,000元，增加1,432,000元。		
04其他設備				43,495,000	較上年度預算數42,063,000元，增加1,432,000元。		
3000 設備及投資				42,978,488			
3030 資訊軟硬體設備費				128,488			
	年	1	128,000	128,000	網路及資訊周邊設備。		
	年	1	488	488	配合預算編列至千元，增列進位數488元。		
3035 雜項設備費				42,850,000			
	年	1	40,000,000	40,000,000	徵購國內外美術作品費。		
	式	1	700,000	700,000	圖書室購置圖書、展覽參考用書及圖書儀器設備費。		
	臺	1	540,000	540,000	展場用高空作業車。		
	式	1	1,500,000	1,500,000	新建典藏庫房環境操作設備。		
	臺	2	55,000	110,000	攝影用校色螢幕。		
				30,432	08-109年個人電腦租賃費		

臺北市立美術館

歲出計畫說明提要與各項費用明細表

中華民國114年度

單位：新臺幣元

分支計畫及用途別科目	單位	數量	單價	預算數	說明
3000 設備及投資				30,432	本項係109-114年度連續性計畫，總經費289,632元(不含109及110年度已編列209,280元)，除至以前年度已編列259,200元，本年度編列最後1年經費30,432元；其各年度資金需求詳如後附分年資金需求表。
3030 資訊軟硬體設備費				30,432	
	年	1	30,432	30,432	本年度所需電腦租賃費。
				95,040	09-110年個人電腦租賃費
3000 設備及投資				95,040	本項係110-115年度連續性計畫，總經費419,760元(不含110年度已編列122,880元)，除至以前年度已編列285,120元，本年度編列95,040元，餘39,600元編列於以後年度；其各年度資金需求詳如後附分年資金需求表。
3030 資訊軟硬體設備費				95,040	
	年	1	95,040	95,040	本年度所需電腦租賃費。
				96,000	10-111年個人電腦租賃費
3000 設備及投資				96,000	本項係111-116年度連續性計畫，總經費547,200元，除至以前年度已編列289,920元，本年度編列96,000元，餘161,280元編列於以後年度；其各年度資金需求詳如後附分年資金需求表。
3030 資訊軟硬體設備費				96,000	
	年	1	96,000	96,000	本年度所需電腦租賃費。
				90,240	11-112年個人電腦租賃費
				90,240	本項係112-117年度連續性計畫，總經費547,200元，除至以前年度已編列188,160元，本年度編列90,240元，餘268,800元編列於以後年度；其各年度資金需求詳如後附分年資金需求表。

一般建築及設備—其他設備

一般建築及設備—其他設備

臺北市立美術館

歲出計畫說明提要與各項費用明細表

中華民國114年度

單位：新臺幣元

分支計畫及用途別科目	單位	數量	單價	預算數	說明
3000 設備及投資				90,240	
3030 資訊軟硬體設備費				90,240	
	年	1	90,240	90,240	本年度所需電腦租賃費。
				90,240	12-113年個人電腦租賃費 本項係113-118年度連續性計畫，總經費547,200元，除至以前年度已編列97,920元，本年度編列90,240元，餘359,040元編列於以後年度，其各年度資金需求詳如後附分年資金需求表。
3000 設備及投資				90,240	
3030 資訊軟硬體設備費				90,240	
	年	1	90,240	90,240	本年度所需電腦租賃費。
				114,560	13-114年個人電腦租賃費 本項係114-119年度連續性計畫，總經費547,200元，本年度編列114,560元，餘432,640元編列於以後年度，其各年度資金需求詳如後附分年資金需求表。
3000 設備及投資				114,560	
3030 資訊軟硬體設備費				114,560	
	年	1	114,560	114,560	本年度所需電腦租賃費。
				547,200	總工程費(或總經費)明細如下:
	臺	16	34,200	547,200	桌上型電腦租賃費。

一般建築及設備—其他設備

一般建築及設備—其他設備

臺北市立美術館

人事費分析表

中華民國114年度

0253010100-文化支出-一般行政-行政管理

單位：新臺幣元

類別	預算員額	全年度人事費											備註	
		民意代表待遇	政務人員待遇	法定編制人員待遇	約聘僱人員待遇	技工及工友待遇	獎金	其他給與	加班費	退休退職給付	退休離職儲金	保險		合計
合計	108			63,826,576	2,883,600	7,271,240	16,347,837	2,925,916	4,879,625	6,162,891	8,777,179	8,090,136	121,165,000	
正式員額	85			63,826,576			14,172,136	1,147,654		4,421,287	7,616,233	6,639,569	97,823,455	
職員	85			63,826,576			14,172,136	1,147,654		4,421,287	7,616,233	6,639,569	97,823,455	駐衛警5人。
約聘僱人員	6				2,883,600		314,244	81,011			150,840	323,784	3,753,479	
技工	13					5,651,391	1,442,433	175,524		1,741,604	779,701	872,633	10,663,286	
工友	4					1,619,849	419,024	54,007			230,405	254,150	2,577,435	
其他人事費								1,467,720	4,879,625				6,347,345	

本 頁 空 白

四、參 考 表

臺北市立美術館

歲出一級用途別科目分析表

中華民國114年度

單位：新臺幣千元

名稱及編號	合計	經常支出						資本支出					
		人事費	業務費	獎補助費	債務費	預備金	小計	人事費	業務費	設備及投資	獎補助費	預備金	小計
合計	1,048,150	121,165	270,865	1,150			393,180			654,970			654,970
53153430000 文化支出	1,048,150	121,165	270,865	1,150			393,180			654,970			654,970
53153430100 一般行政	193,042	121,165	71,877				193,042						
53153430101 行政管理	193,042	121,165	71,877				193,042						
53153434200 美術館業務	200,138		198,988	1,150			200,138						
53153434206 美術館管理	200,138		198,988	1,150			200,138						
53153439000 一般建築及設備	654,970									654,970			654,970
53153439002 營建工程	611,475									611,475			611,475
53153439004 其他設備	43,495									43,495			43,495

臺北市立美術館
資本支出分析表

中華民國114年度

單位：新臺幣千元

名稱及編號	合計	設備及投資								其他資本支出	
		土地	房屋建築及設備	公共建設及設施	機械設備	運輸設備	資訊軟體設備	雜項設備	權利		投資
合計	654,970		611,475				645	42,850			
53153439000 一般建築及設備	654,970		611,475				645	42,850			
53153439002 營建工程	611,475		611,475								
53153439004 其他設備	43,495						645	42,850			

臺北市立美術館

各項費用彙計表

中華民國114年度

單位：新臺幣元

工作計畫名稱及編號	53153430101 行政管理	53153434206 美術館管理	53153439002 營建工程	53153439004 其他設備	合 計	
第一、二級用途別 科目名稱及編號						
合 計	193,042,000	200,138,000	611,475,000	43,495,000	1,048,150,000	
100000人事費	121,165,000				121,165,000	
101500法定編制人員待遇	63,826,576				63,826,576	
102000約聘僱人員待遇	2,883,600				2,883,600	
102500技工及工友待遇	7,271,240				7,271,240	
103000獎金	16,347,837				16,347,837	
103500其他給與	2,925,916				2,925,916	
104000加班費	4,879,625				4,879,625	
104500退休退職給付	6,162,891				6,162,891	
105000退休離職儲金	8,777,179				8,777,179	
105500保險	8,090,136				8,090,136	
200000業務費	71,877,000	198,988,000			270,865,000	
200600水電費	21,907,791				21,907,791	
200900通訊費	969,444	996,600			1,966,044	
201800資訊服務費	1,367,612	5,000,000			6,367,612	
202100其他業務租金	351,000				351,000	
202400稅捐及規費	133,405	20,000			153,405	
202700保險費	1,562,153	3,340,000			4,902,153	
203300約用人員酬金		742,000			742,000	
203600按日按件計資酬金	337,694	17,326,820			17,664,514	
203900委辦費	2,700,000	1,900,000			4,600,000	
204500國內組織會費		18,600			18,600	
205100物品	1,557,066	3,030,788			4,587,854	
205400一般事務費	34,771,515	142,728,853			177,500,368	
206300房屋建築養護費	3,158,165				3,158,165	
206600車輛及辦公器具養護費	49,000				49,000	
206900設施及機械設備養護費	2,720,775	752,955			3,473,730	
207200國內旅費	24,800	552,300			577,100	
207800國外旅費		1,055,000			1,055,000	
208100運費	60,000	21,524,084			21,584,084	
208400短程車資	54,180				54,180	

臺北市立美術館
各項費用彙計表

中華民國114年度

單位：新臺幣元

工作計畫名稱及編號 第一、二級用途別 科目名稱及編號	53153430101 行政管理	53153434206 美術館管理	53153439002 營建工程	53153439004 其他設備	合 計
209300特別費	152,400				152,400
300000設備及投資			611,475,000	43,495,000	654,970,000
301000房屋建築及設備費			611,475,000		611,475,000
303000資訊軟硬體設備費				645,000	645,000
303500雜項設備費				42,850,000	42,850,000
400000獎補助費		1,150,000			1,150,000
408500獎勵及慰問		1,150,000			1,150,000

臺北市立美術館

人 事 費 彙 計 表

中華民國114年度

單位：新臺幣元

類別	預算員額	全年度人事費											備註	
		民意代表待遇	政務人員待遇	法定編制人員待遇	約聘僱人員待遇	技工及工友待遇	獎金	其他給與	加班費	退休退職給付	退休離職儲金	保險		合計
合計	108			63,826,576	2,883,600	7,271,240	16,347,837	2,925,916	4,879,625	6,162,891	8,777,179	8,090,136	121,165,000	
正式員額	85			63,826,576			14,172,136	1,147,654		4,421,287	7,616,233	6,639,569	97,823,455	
職員	85			63,826,576			14,172,136	1,147,654		4,421,287	7,616,233	6,639,569	97,823,455	(人員維持費) 駐衛警5人。
約聘僱人員	6				2,883,600		314,244	81,011			150,840	323,784	3,753,479	
技工	13					5,651,391	1,442,433	175,524		1,741,604	779,701	872,633	10,663,286	
工友	4					1,619,849	419,024	54,007			230,405	254,150	2,577,435	
其他人事費								1,467,720	4,879,625				6,347,345	

臺北市立美術館

約聘僱人員費用分析表

中華民國114年度

單位：新臺幣元

科目				名稱及編號	約聘人員 (人*月)	約僱人員 (人*月)	全年度預算數	說明
款	項	目	節					
				合計			3,753,479	包括約聘僱人員待遇2,883,600元、年終工作獎金314,244元、未休假加班費0元、保險費323,784元、離職儲金150,840元及休假補助81,011元。
15				0015000000 臺北市政府文化局主管			3,753,479	
	004			0015343000 臺北市立美術館			3,753,479	
		01		53153430100 一般行政			3,753,479	
			01	53153430101 行政管理			3,753,479	
						6x12	3,753,479	280薪點6人。

臺北市立美術館

派員出國計畫預算總表

中華民國114年度

單位：新臺幣千元

類別	本年度計畫項數	本年度預計人天	本年度預算數	上年度計畫項數	上年度核定人天	上年度預算數
考察						
訪問	1	140	1,055	1	512	1,110
開會						
進修						
研究						
實習						
合計	1	140	1,055	1	512	1,110

臺北市立美術館

派員出國計畫預算類別表 - 考察、訪問

中華民國114年度

單位：新臺幣千元

計畫名稱	擬前往國家	擬拜會機構	計畫內容	預計前往期間	預計天數	擬派人數	旅費預算				歸屬預算科目	前3年內有無赴同一機構拜會	
							交通費	生活費	辦公費	合計		有/無	如有說明其內容
二、訪問													
辦理「2025台北雙年展」、籌劃2026年「第61屆威尼斯雙年展台灣館」、國際洽展及行銷宣傳、捐贈蒐購作品訪視、借展作品押運及參加國際性博物館組織（ICOM、CMAN等協會）之年會、會議等館際交流業務。	依實際需要前往亞洲/美洲/歐洲/大洋洲/非洲等國家。	依實際需要前往亞洲/美洲/歐洲/大洋洲/非洲等國家之城市。	1.2025台北雙年展策展人、藝術家洽展、海外宣傳。2.第61屆威尼斯雙年展台灣館籌辦。3.國際大展策辦。4.押運海外藏品。5.館際合作。	1140101-1141231	10	14	480	565	10	1,055	美術館業務-美術展覽	有	「威尼斯雙年展」：為臺灣當代藝術在威尼斯兩年一度的展出，展場位於義大利威尼斯普里奇歐尼宮邸，有關展覽場地安排前置作業、展佈場勘、當地銜接事務、開幕座談等場地洽商，並與威尼斯市政府及展場管理單位_威尼斯

臺北市立美術館
公務車輛明細表

中華民國114年度

單位：新臺幣元

業務計畫 及工作計 畫名稱	車輛 數	車輛 種類	乘客 人數 (不含 司機)	購置 年月	汽缸總 排氣量 (立方 公分)	牌照稅 (全年)	燃料使 用費 (全年)	油料費(全年)			養 護 費	車輛 保險 費	車輛 檢驗 費	備註
								數量 (公升)	單價 (元)	金額				
一般行政 行政管理		現有車輛				7,120	4,800			33,164	49,000	2,483		
	1	小客車	4	10112	1201-1800	7,120	4,800	706	30.9	21,811	49,000	2,483		
								778	14.6	11,353			6523-S2 油氣雙燃料車	
		合計				7,120	4,800			33,164	49,000	2,483		

臺北市立美術館

繼續性計畫分年資金需求表

中華民國114年度

單位：新臺幣元

計畫項目	全程計畫 總金額	分年資金需求							備註
		以前年度 預算數	114年度	115年度	116年度	117年度	118年度	119年度以後	
總計	6,783,721,297	2,305,074,044	611,876,952	1,631,882,040	2,231,942,381	2,857,560	88,320	-	
一般建築及設備	6,783,721,297	2,305,074,044	611,876,952	1,631,882,040	2,231,942,381	2,857,560	88,320	-	
營建工程	6,781,370,305	2,303,953,724	611,475,000	1,631,565,960	2,231,696,621	2,679,000	-	-	
其他修建工程	6,781,370,305	2,303,953,724	611,475,000	1,631,565,960	2,231,696,621	2,679,000	-	-	
典藏庫房新建暨南進門改善工程	72,560,278	66,397,278	6,163,000	-	-	-	-	-	1. 總經費經議會審定79,732,936元。 2. 以前年度預算數已編列83,974,793元，扣除17,577,515元未辦理保留(107及108年度委託技術服務費)後為66,397,278元，截至本年度編列72,560,278元，餘7,172,658元不再編列。
典藏庫房新建暨南進門改善工程(工程費)	1,417,599,000	1,245,671,446	9,202,000	1,000,000	161,725,554	-	-	-	經費需求1,417,599,000元，連同107年編列工程管理費1,206,080元、建物鑑界費100,000元，108年度編列工程管理費1,608,000元，截至本年度累計編列1,254,873,446元，餘162,725,554元編列於以後年度，合計1,420,513,080元。
臺北藝術園區：臺北市立美術館擴建統包工程(專案管理費)	148,367,027	44,183,000	4,310,000	34,325,172	65,548,855	-	-	-	
臺北藝術園區：臺北市立美術館擴建統包工程(工程費)	5,078,544,000	940,999,000	558,102,000	1,583,024,788	1,996,418,212	-	-	-	經費需求5,078,544,000元，連同110年編列工程管理費250,000元，合計5,078,794,000元。
臺北市立美術館外牆屋頂、地坪防水改善工程(專案管理及監造技術服務費)	15,190,000	832,000	409,000	3,266,000	8,004,000	2,679,000	-	-	
新建典藏庫房專業優化細部裝修	24,250,000	4,650,000	9,650,000	9,950,000	-	-	-	-	
汰換柴油發電機組(含設計監造費及設備安裝工程費)	11,530,000	583,000	10,947,000	-	-	-	-	-	
汰換老舊冰水主機(含設計監造費及設備安裝費)	13,330,000	638,000	12,692,000	-	-	-	-	-	

臺北市立美術館

繼續性計畫分年資金需求表

中華民國114年度

單位：新臺幣元

計畫項目	全程計畫 總金額	分年資金需求							備註
		以前年度 預算數	114年度	115年度	116年度	117年度	118年度	119年度以後	
其他設備	2,350,992	1,120,320	401,952	316,080	245,760	178,560	88,320	-	
其他設備	2,350,992	1,120,320	401,952	316,080	245,760	178,560	88,320	-	
109年個人 電腦租賃費	289,632	259,200	30,432	-	-	-	-	-	總經費不含109及 110年度已編列 209,280元。
110年個人 電腦租賃費	419,760	285,120	95,040	39,600	-	-	-	-	總經費不含110年度 已編列122,880元。
111年個人 電腦租賃費	547,200	289,920	96,000	96,000	65,280	-	-	-	
112年個人 電腦租賃費	547,200	188,160	90,240	90,240	90,240	88,320	-	-	
113年個人 電腦租賃費	547,200	97,920	90,240	90,240	90,240	90,240	88,320	-	

臺北市立美術館

新興計畫分年資金需求表

中華民國114年度

單位：新臺幣元

計畫項目	全程計畫 總金額	分年資金需求							備註
		以前年度 預算數	114年度	115年度	116年度	117年度	118年度	119年度以後	
總計	547,200	-	114,560	99,840	99,840	99,840	99,840	33,280	
一般建築及設備	547,200	-	114,560	99,840	99,840	99,840	99,840	33,280	
其他設備	547,200	-	114,560	99,840	99,840	99,840	99,840	33,280	
其他設備	547,200	-	114,560	99,840	99,840	99,840	99,840	33,280	
114年個人 電腦租賃費	547,200	-	114,560	99,840	99,840	99,840	99,840	33,280	

臺北市立美術館

市政白皮書計畫項目預算編列情形表

中華民國114年度

單位：新臺幣元

綱要	類別	政策項目	計畫項目	本年度預算案數
◎創新活力				
文化城市	文化場域、多元解放	廣設多元藝術展演空間，擴大台北文化雙軸廊帶的發展	臺北藝術園區：臺北市立美術館擴建統包工程(含專案管理費、工程費)	562,412,000

歲出按職能及經

中華民國114

職能別分類	經濟性分類	經常支出							資本支出			
		受僱人員報酬	商購 品及 支 勞 務	債務利息	土地租金支出	經常移轉			經常支出合計	投資及增資		
						對企業	對非 營利 家庭 及機 構 間	對政府		對國外	對營業基金	對非 營 業 特 種 基金
總計		139,572	252,458						393,180			
01 一般公共事務												
02 防衛												
03 公共秩序與安全												
04 教育												
05 保健												
06 社會安全與福利												
07 住宅及社區服務												
08 娛樂、文化與宗教		139,572	252,458						393,180			
09 燃料與能源												
10 農、林、漁、牧業												
11 礦業、製造業及營造業												
12 運輸及通信												
13 其他經濟服務												
14 環境保護												
15 其他支出												

濟性綜合分類表

年度

單位：新臺幣千元

資本支出													總計
資本移轉				土地購入	無形資產購入	固定資本形成						資本支出合計	
對企業	對非營利 家庭及機 構民間	對政府	對國外			住宅	非住宅 房屋	營建 工程	運輸 工具	資訊 軟體	其他 機器 設備		
						611,475			115	43,380		654,970	1,048,150
							611,475		115	43,380		654,970	1,048,150