

年度-預算案

機關編號

12-282

中華民國 109 年度

臺北市總預算案

臺北市北投區健康服務中心單位預算

臺北市北投區健康服務中心 編

臺北市北投區健康服務中心

目 次

中 華 民 國 109 年 度

一、預算總說明	第	1 頁
二、主要表		
(一)歲入預算表	第	3 頁
(二)歲出預算表	第	4 頁
三、附屬表		
(一)歲出計畫說明提要與各項費用明細表	第	5 頁
1. 一般行政		
行政管理	第	5 頁
2. 衛生業務		
公共衛生	第	10 頁
3. 一般建築及設備		
其他設備	第	15 頁
(二)人事費分析表	第	16 頁
四、參考表		
(一)歲出一級用途別科目分析表	第	17 頁
(二)資本支出分析表	第	18 頁
(三)各項費用彙計表	第	19 頁
(四)人事費彙計表	第	21 頁
(五)公務車輛明細表	第	22 頁
(六)歲出按職能及經濟性綜合分類表	第	24 頁

一、預算總說明

臺北市北投區健康服務中心

預算總說明

中華民國109年度

一、現行法定職掌及組織系統圖：

(一) 機關主要職掌：

本中心組織規程奉臺北市議會 93 年 7 月 7 日三讀通過修正，掌理本區公共衛生業務之推行。

(二) 內部分層業務：

本中心設置主任、秘書、下設個案管理組、健康促進組、兼辦會計、兼辦人事。預算員額員 27 人、工 3 人，合計 30 人。其內部分層業務如下：

主任：綜理中心業務，並指揮監督所屬員工。

秘書：綜核文稿、印信典守等有關事項。

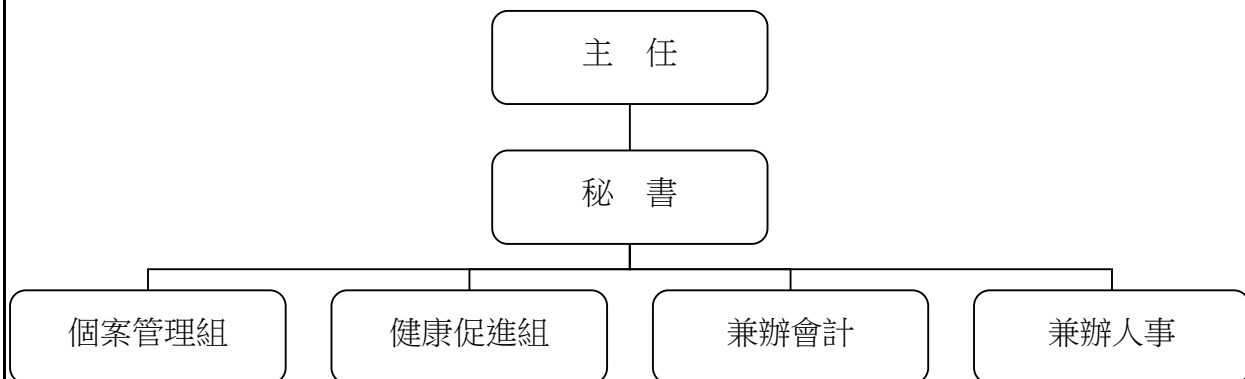
個案管理組：掌理家戶健康管理、弱勢族群服務，優生保健、中老年人疾病防治及個案管理等事項。

健康促進組：掌理學校衛生、婦幼衛生、癌症防治、生命統計、社區健康營造、急救技能訓練、衛生教育宣導及研考、文書管理、庶務、出納等事項。

兼辦會計：秉承上級主計機關之監督及指導，依法辦理歲計、會計、統計等事項。

兼辦人事：秉承上級人事機關之監督及指導，依法辦理人事管理查核等事項。

(三) 組織系統圖：



二、前年度及上年度已過期間計畫實施及預算執行情形：

(一) 前年度實施成果及決算辦理概況：

1.計畫實施：公共衛生工作量 557,592 人戶里次，預算數 5,361,141 元，決算數 5,159,884 元，賸餘數 201,257 元，全數解繳市庫。

2.決算辦理概況：本中心前年度歲入預算數 0 元，決算數 23,257 元，超收數 23,257 元，主要原因係中油 95 無鉛汽油銅片測試超過標準賠償收入及財產報廢殘值變賣收入。歲出預算編列 36,907,459 元，增列各類員工待遇準備 1,317,438 元及動支第一預備金 38,800 元，本中心調整後預算總額共計 38,263,697 元，決算數 37,726,789 元，決算數占預算數

臺北市北投區健康服務中心

預算總說明

中華民國109年度

98.60%，賸餘數 536,908 元。

(二) 上年度已過期間(108 年 1 月至 108 年 6 月)計畫實施及預算執行情形：

1.計畫實施情形：本中心截至 108 年 6 月底止各項計畫工作量總計達 220,300 人戶里次。

2.預算執行情形：本中心截至 108 年 6 月底止預算執行情形如下：

- (1) 一般行政：上年度預算數 34,358,000 元，實際執行數 19,053,645 元，占預算分配數 22,058,000 元之 86.38%。
- (2) 衛生業務：上年度預算數 5,363,000 元，實際執行數 1,455,376 元，占預算分配數 2,443,270 元之 59.57%。
- (3) 一般建築及設備：上年度預算數 402,000 元，實際執行數 211,225 元，占預算分配數 250,800 元之 84.22%。

三、本年度施政(業務及工作)計畫重點及預算提要：

(一) 本年度計畫重點及預期績效：

加強衛生保健工作，以預防保健及健康促進為主，推動社區心理衛生，擴大 0 至 6 歲兒童保健，癌症防治及篩檢，中老年人疾病防治，並建立家戶健康資料，成為多元化社區健康管理者，以維本區市民健康，確保公共衛生成果。

- 1.實施婦幼衛生，辦理 0 至 6 歲兒童健康保健、優生保健、孕產婦保健、更年期婦女保健服務。
- 2.推行癌症防治及篩檢，中老年人疾病防治保健服務，長期照護個案服務。
- 3.公共衛生社區健康營造、菸害防制宣導、學校衛生、衛生教育，增進市民衛生常識。
- 4.加強社區家戶衛生改善，建立家戶健康資料管理，推行弱勢族群服務、地段管理、普遍家庭訪視工作。
- 5.推動社區心理衛生社區化教育、社區心理健康促進活動，進行社區精神病患追蹤照護，增進社區心理健康。
- 6.透過防疫業務順利進行，有效管理運用與執行社區傳染病防疫工作，提升本市傳染病防治處置之及時性與效益，有效維護市民健康。

(二) 本年度預算提要及成本估計：

歲出部分：本年度預算共列 40,253,000 元，其中經常門預算 39,976,000 元，資本門預算 277,000 元，其明細如下：

- 1.一般行政預算共列 34,064,000 元，包括人事費 31,855,000 元、業務費 2,209,000 元。
- 2.衛生業務預算共列 5,912,000 元，包括業務費 5,912,000 元。
- 3.一般建築及設備預算共列 277,000 元，包括編列租賃個人電腦、網路及資訊周邊設備、套裝軟體及汰換一對一分離式冷氣機等相關費用。

二、主 要 表

臺北市北投區健康服務中心

歲入預算表

中華民國109年度

單位：新臺幣千元

款	項	目	節	名稱及編號	本年度預算數			上年度 預算數	前年度 決算數	本年度與 上年度比較	說 明
					合計	經常門	資本門				
				合 計	-	-	-	-	23	-	
02				0400000000 罰款及賠償收入	-	-	-	-	0	-	
	073			0412282000 臺北市北投區健康服 務中心	-	-	-	-	0	-	
		01		0412282030 賠償收入	-	-	-	-	0	-	
			01	0412282031 一般賠償收入	-	-	-	-	0	-	-前年度決算數係中油95無鉛汽 油銅片測試超過標準賠償金收 入，本年度及上年度均無預算 數。
04				0700000000 財產收入	-	-	-	-	23	-	
	081			0712282000 臺北市北投區健康服 務中心	-	-	-	-	23	-	
		01		0712282050 廢舊物資售價	-	-	-	-	23	-	
			01	0712282051 廢舊物資售價	-	-	-	-	23	-	-前年度決算數係財產報廢殘值 變賣收入，本年度及上年度均 無預算數。

臺北市北投區健康服務中心

歲出預算表

中華民國109年度

單位：新臺幣千元

科 目				本年度預算數			上年度 預算數	前年度 決算數	本年度與 上年度比較	說 明	
款	項	目	節	名稱及編號	合計	經常門					資本門
12				0012000000 臺北市政府衛生局主管	40,253	39,976	277	40,123	37,727	130	
	013			0012282000 臺北市北投區健康服務中心	40,253	39,976	277	40,123	37,727	130	
		01		65122820100 一般行政	34,064	34,064	-	34,358	32,192	-294	
			01	65122820101 行政管理	34,064	34,064	-	34,358	32,192	-294	本年度預算數之內容與上年度之比較如下： 1.人事費31,855,000元，較上年度減列719,000元，主要係因減列1名工友員額，及依實際需要覈實編列。 2.新增改善辦公環境設施用品100,000元。 3.新增辦理工友勞力替代委外經費465,000元。 4.兼職費72,000元，較上年度增列12,000元。 5.減列LED節能燈具148,400元。 6.其他合共1,572,000元，較上年度減列3,600元。
		02		65122825200 衛生業務	5,912	5,912	-	5,363	5,160	549	
			01	65122825201 公共衛生	5,912	5,912	-	5,363	5,160	549	本年度預算數之內容與上年度之比較如下： 1.辦理疾病防治、健康促進宣導及健康照護、社區支持團體等各項保健業務用雜支600,450元，較上年度增列500,000元。 2.衛生教育用郵資、簡訊及ePOST等通訊費82,300元，較上年度增列80,000元。 3.傳染病防治郵資、簡訊及ePOST等通訊費77,500元，較上年度增列70,000元。 4.外聘訪員訪視費800,000元，較上年度減列100,000元。 5.其他合共4,351,750元，較上年度減列1,000元。
		03		65122829000 一般建築及設備	277	-	277	402	375	-125	
			01	65122829004 其他設備	277	-	277	402	375	-125	本年度編列租賃個人電腦、網路及資訊周邊設備、套裝軟體及汰換一對一分離式冷氣機等，共計277,000元。

三、附 屬 表

臺北市北投區健康服務中心

歲出計畫說明提要與各項費用明細表

中華民國109年度

單位：新臺幣元

一般行政—行政管理	業務計畫及工作計畫 名稱與編號	65122820101 一般行政-行政管理	承辦 單位	健康促進組、兼辦會計、 兼辦人事	預算 金額	34,064,000元	一般行政—行政管理
歲出計畫說明	<p>一、計畫內容： 本計畫包括研考、文書管理、庶務、出納、會計、人事等一般經常性行政業務。</p> <p>二、預期成果： 配合本中心各組室工作需要，完成良好行政工作，以提升本中心業務績效。</p>						
分支計畫及用途別科目		單位	數量	單價	預算數	說 明	
合計					34,064,000	較上年度預算數34,358,000元，減少294,000元。	
01人員維持費					31,855,000	較上年度預算數32,574,000元，減少719,000元。	
1000 人事費					31,855,000		
1015 法定編制人員待遇		年	1	19,082,940	19,082,940	職員27人薪津（詳人事費分析表）。	
1025 技工及工友待遇		年	1	1,273,500	1,273,500	職工3人工資（詳人事費分析表）。	
1030 獎金		年	1	2,370,718	2,370,718	依考績法規定核發之獎金。	
		年	1	2,540,060	2,540,060	依規定核發之年終工作獎金。	
1035 其他給與		人、月	1×12	45,000	540,000	醫師不開業獎金。	
		年	1	480,000	480,000	休假補助費。	
		人、月、段	2×12×1	630	15,120	員工上下班交通費。	

臺北市北投區健康服務中心

歲出計畫說明提要與各項費用明細表

中華民國109年度

單位：新臺幣元

分支計畫及用途別科目	單位	數量	單價	預算數	說明	
1040 加班值班費	人、月、段	28 × 12 × 2	630	423,360	員工上下班交通費。	
				1,498,891		
	年	1	727,935	727,935	本中心員工辦理各項業務超時加班費。	
	年	1	770,956	770,956	不休假出勤加班費。	
	1050 退休離職儲金				1,782,783	
		年	1	1,720,908	1,720,908	提撥退撫基金。
		年	1	61,875	61,875	提撥勞工退休準備金。
	1055 保險				1,847,628	
		年	1	1,117,992	1,117,992	職員及職工健保費。
		年	1	633,156	633,156	職員公保費。
年		1	96,480	96,480	職工勞保費。	
02一般業務			2,052,000	較上年度預算數1,636,000元，增加416,000元。		
2000 業務費			2,052,000			
2006 水電費				387,732		
	月	12	702	8,424	辦公大樓水費。	
	月	12	31,609	379,308	辦公大樓電費。	
2018 資訊服務費				66,285		
	年	1	66,285	66,285	電腦設備及硬體維護費。	
2021 其他業務租金				7,128		
	臺、月	2 × 12	297	7,128	飲水機租金。	
2024 稅捐及規費				18,310		
	年	1	11,230	11,230	公務車輛使用牌照稅（詳公務車輛明細表）。	
	年	1	6,630	6,630	公務車輛燃料使用費（詳公務車輛明細表）。	
	年	1	450	450	公務車輛檢驗費（詳公務車輛明細表）。	
2027 保險費				3,626		
	年	1	3,626	3,626	公務車輛保險費（詳公務車輛明細表）。	
2036 按日按件計資酬金				34,250		

臺北市北投區健康服務中心

歲出計畫說明提要與各項費用明細表

中華民國109年度

單位：新臺幣元

分支計畫及用途別科目	單位	數量	單價	預算數	說明
2051 物品	節	10	2,000	20,000	員工教育訓練外聘講師鐘點費。
	年	1	14,250	14,250	消防公安安全環保設備等定期檢查費。
	年	1	66,690	66,690	電腦耗材。
	年	1	51,466	51,466	公務車輛油料費（詳公務車輛明細表）。
	年	1	29,070	29,070	資訊用品及零組件。
	年	1	100,000	100,000	改善辦公環境設施用品。（新增）
2054 一般事務費				1,046,976	
	坪、月	426.53 × 12	45	230,326	辦公大樓清潔維持費。
	年	1	8,387	8,387	各項考核資料、工作計畫暨成果報告等印刷費。
	月	12	10,815	129,780	委託保全公司辦理安全服務費用。
	臺、月、張	2 × 12 × 5144	0.7	86,419	影印機使用費。
	人、次	2 × 1	838	1,676	勞工安全衛生體檢費。
	人、次	6 × 1	838	5,028	公務人員安全衛生體檢費。
	人、月	27 × 12	360	116,640	統籌業務費，按職員每人每月360元編列。
	人、月	3 × 12	50	1,800	統籌業務費，按駕駛、技工、工友每人每月50元編列。
	人次	24	80	1,920	辦理一般業務逾時誤餐餐盒費用。
	人、月	1 × 12	38,750	465,000	辦理工友勞力替代委外經費。（新增）
2063 房屋建築養護費				48,128	
	年	1	48,128	48,128	鋼筋混凝土建造辦公房舍計426.53坪，修繕費30坪以內年列4,510元，超過30坪部分每增加1坪增列110元，共計如列數。
2066 車輛及辦公器具養護費				62,245	
	臺、年	1 × 1	2,000	2,000	傳真機養護費。

一般行政—行政管理

一般行政—行政管理

臺北市北投區健康服務中心

歲出計畫說明提要與各項費用明細表

中華民國109年度

單位：新臺幣元

分支計畫及用途別科目	單位	數量	單價	預算數	說明
2069 設施及機械設備養護費	月	12	1,691	20,292	電話總機系統及線路維護。
	年	1	39,953	39,953	公務車輛養護費（詳公務車輛明細表）。
	年	1	45,000	45,000	分攤合署辦公大樓電梯保養費等。
	年	1	12,000	12,000	分攤合署辦公大樓機電系統保養維護費等。
2084 短程車資	年	1	1,094	1,094	辦理一般業務所需短程車資。
	年	1	1,094	1,094	辦理一般業務所需短程車資。
2093 特別費	人、月	1 × 12	6,000	72,000	主任特別費。
	人、月	1 × 12	6,000	72,000	主任特別費。
05會計業務				53,000	較上年度預算數48,000元，增加5,000元。
2000 業務費				53,000	
2030 兼職費	人、月	1 × 12	3,000	36,000	兼辦會計兼職費。
	人、月	1 × 12	3,000	36,000	兼辦會計兼職費。
2054 一般事務費	本	50	90	4,500	本中心預算書印刷費（含審定本）。
	年	1	10,100	10,100	各類帳簿及表報等印刷費。
2084 短程車資	人次	12	80	960	辦理會計業務逾時誤餐餐盒費用。
	年	1	1,440	1,440	辦理會計業務所需短程車資。
06人事業務				104,000	較上年度預算數100,000元，增加4,000元。
2000 業務費				104,000	
2030 兼職費	人、月	1 × 12	3,000	36,000	兼辦人事兼職費。
	人、月	1 × 12	3,000	36,000	兼辦人事兼職費。
2054 一般事務費	年	1	5,600	5,600	人事資料及表冊等印刷費。
	人、年	30 × 1	2,000	60,000	文康活動費（含本中心員工30人）。

臺北市北投區健康服務中心

歲出計畫說明提要與各項費用明細表

中華民國109年度

單位：新臺幣元

分支計畫及用途別科目	單位	數量	單價	預算數	說明
2084 短程車資	人次	12	80	960	辦理人事業務逾時誤餐餐盒費用。
	年	1	1,440	1,440	辦理人事業務所需短程車資。

一般行政—行政管理

一般行政—行政管理

臺北市北投區健康服務中心

歲出計畫說明提要與各項費用明細表

中華民國109年度

單位：新臺幣元

衛生業務—公共衛生	業務計畫及工作計畫名稱與編號	65122825201 衛生業務-公共衛生	承辦單位	個案管理組、健康促進組	預算金額	5,912,000元	衛生業務—公共衛生
歲出計畫說明	<p>一、計畫內容：辦理保健業務、衛生教育、家戶健康服務、傳染病防治及其他相關業務活動等公共衛生工作，以維護市民健康。</p> <p>二、預期成果：1.保健業務：本年度預計辦理有口腔衛生衛教宣導與檢查8,500人次，學校衛生指導60,000人次，癌症防治宣導與篩檢81,500人次，0-6歲嬰幼兒保健服務20,000人次，中老年人疾病防治宣導與篩檢35,000人次，優生保健衛教指導8,500人次，長期照護衛教宣導與轉介服務2,600人次，家庭訪視6,000人次，合計222,100人次。 2.衛生教育：本年度預計利用宣導與講座等方式之教育有51,000人次。 3.家戶健康服務：本年度預計辦理訪視4,600人次戶。 4.傳染病防治：本年度預計辦理傳染病防治衛教宣導50,000人次，病媒蚊密度調查120里次。</p>						
分支計畫及用途別科目		單位	數量	單價	預算數	說 明	
合計					5,912,000	較上年度預算數5,363,000元，增加549,000元。	
02保健業務					3,100,000	較上年度預算數2,601,000元，增加499,000元。	
2000 業務費					3,100,000		
2009 通訊費					485,090		
		年	1	196,550	196,550	保健及其他相關業務用郵資。	
		月	12	16,730	200,760	保健及其他相關業務用電話費。	
		年	1	87,780	87,780	定期寄發各種癌症宣導單張、手冊及明信片催檢等相關通訊費。	
2027 保險費					17,520		
		人、年	146 × 1	120	17,520	志工保險費。	
2036 按日按件計資酬金					88,500		
		人次	5	2,500	12,500	辦理疾病防治、健康促進宣導及健康照護、社區支持團體等各項保健業務專家出席費。	
		節	38	2,000	76,000	辦理疾病防治、健康促進宣導及健康照護、社區支持團	

臺北市北投區健康服務中心

歲出計畫說明提要與各項費用明細表

中華民國109年度

單位：新臺幣元

衛生業務—公共衛生

衛生業務—公共衛生

分支計畫及用途別科目	單位	數量	單價	預算數	說明
2045 國內組織會費	人、年	19 × 1	1,000	19,000	體等各項保健業務講師鐘點費。
2051 物品	月	12	6,000	72,000	護理人員常年會費。
	年	1	30,000	30,000	保健及其他相關業務用材料費。
2054 一般事務費	次	1	20,000	20,000	健康雲端保健服務生理量測相關器材與耗材等費用。
	批	1	140,000	140,000	2,240,890
	年	1	600,450	600,450	12,000 辦場用床單等洗衣費。
	套	30	800	24,000	118,200 保健及其他相關業務用印刷費。
	案	3,000	30	90,000	20,000 本中心服務簡介製作費。
	年	1	1,100,000	1,100,000	140,000 各項業務用宣導品。
	人次	240	80	19,200	600,450 辦理疾病防治、健康促進宣導及健康照護、社區支持團體等各項保健業務用雜支。
	人次	1,064	110	117,040	24,000 工作服。
2069 設施及機械設備養護費	年	1	20,000	20,000	90,000 辦理產後母乳哺育率追蹤諮詢費用。
	年	1	60,000	60,000	1,100,000 辦理社區健康生活型態及健康城市與安全社區營造等相關費用。
2081 運費	月	12	2,000	24,000	19,200 辦理保健業務逾時誤餐餐盒費用。
2084 短程車資	年	1	43,000	43,000	117,040 志工餐點及交通補助。
				80,000	20,000 一般儀器等修理保養。
				60,000	健康雲端保健服務業務照護設備硬體維護費、生醫類設備維護費。

臺北市北投區健康服務中心

歲出計畫說明提要與各項費用明細表

中華民國109年度

單位：新臺幣元

衛生業務—公共衛生	分支計畫及用途別科目	單位	數量	單價	預算數	說明	衛生業務—公共衛生
	03衛生教育				457,000	較上年度預算數377,000元，增加80,000元。	
	2000 業務費				457,000		
	2009 通訊費				82,300		
		年	1	82,300	82,300	衛生教育用郵資、簡訊及ePOST等通訊費。	
	2036 按日按件計資酬金				127,500		
		人次	3	2,500	7,500	辦理轄區社區營造資源團體聯繫會議等專家學者出席專案諮詢費。	
		節	60	2,000	120,000	辦理急救、基本救命術訓練及社區衛生教育等講師鐘點費。	
	2051 物品				16,000		
		年	1	16,000	16,000	衛生教育業務等相關材料費。	
	2054 一般事務費				215,730		
		年	1	30,000	30,000	衛生教育訓練、海報、宣導單張等印刷及製作費。	
		年	1	18,000	18,000	講習用場地佈置、租借及茶水費。	
		年	1	49,210	49,210	辦理急救、基本救命術訓練及社區衛生教育等業務用雜支。	
		批	1	27,000	27,000	衛生教育宣導品。	
		年	1	77,600	77,600	辦理轄區社區營造資源團體聯繫會議等健康促進業務用雜支。	
		人次	150	80	12,000	參加講習人員逾時誤餐餐盒費用。	
		人次	24	80	1,920	辦理衛生教育業務逾時誤餐餐盒費用。	
	2066 車輛及辦公器具養護費				6,000		
		年	1	6,000	6,000	衛生教育器材保養及修理費。	
	2072 國內旅費				1,550		
		人、天	1×1	1,550	1,550	國內因公出差旅費。	

臺北市北投區健康服務中心

歲出計畫說明提要與各項費用明細表

中華民國109年度

單位：新臺幣元

衛生業務—公共衛生	分支計畫及用途別科目	單位	數量	單價	預算數	說明	衛生業務—公共衛生
	2081 運費				3,600		
		次	3	1,200	3,600	衛生教育、社區業務器材搬運費。	
	2084 短程車資				4,320		
		年	1	4,320	4,320	辦理衛生教育業務所需短程車資。	
	04家戶健康服務				1,468,000	較上年度預算數1,568,000元，減少100,000元。	
	2000 業務費				1,468,000		
	2009 通訊費				280,000		
		年	1	88,000	88,000	郵資。	
		月	12	16,000	192,000	電話費。	
	2051 物品				334,392		
		年	1	334,392	334,392	「試紙」(含血糖、血膽固醇、尿糖尿蛋白試紙)、「衛生耗材」(含酒精棉片、採血針、採血筆)與「測量儀器」(血糖、血膽固醇機器及血壓計)等。	
	2054 一般事務費				826,248		
		年	1	26,248	26,248	健康服務資料印刷費。	
		年	1	800,000	800,000	外聘訪員訪視費(包含弱勢族群、獨居長者、陽性個案訪視追蹤等)。	
	2084 短程車資				27,360		
		年	1	27,360	27,360	辦理家戶健康服務業務所需短程車資。	
	05傳染病防治				887,000	較上年度預算數817,000元，增加70,000元。	
	2000 業務費				887,000		
	2009 通訊費				77,500		
		年	1	77,500	77,500	郵資、簡訊及ePOST等通訊費。	
	2039 委辦費				726,958		
		年	1	726,958	726,958	委外辦理防疫工作。	
	2051 物品				17,000		
		年	1	17,000	17,000	防疫業務相關物品及材料費。	

臺北市北投區健康服務中心

歲出計畫說明提要與各項費用明細表

中華民國109年度

單位：新臺幣元

分支計畫及用途別科目	單位	數量	單價	預算數	說明
2054 一般事務費				56,542	
	年	1	2,000	2,000	防疫業務相關印刷費。
	批	1	25,000	25,000	防疫業務相關宣導品。
	年	1	29,542	29,542	防疫業務用雜支。
2084 短程車資				9,000	
	年	1	9,000	9,000	辦理傳染病防治業務所需短程車資。

衛生業務—公共衛生

衛生業務—公共衛生

臺北市北投區健康服務中心

歲出計畫說明提要與各項費用明細表

中華民國109年度

單位：新臺幣元

一般建築及設備—其他設備	業務計畫及工作計畫名稱與編號	65122829004 一般建築及設備-其他設備	承辦單位	健康促進組	預算金額	277,000元	一般建築及設備—其他設備
	歲出計畫說明	<p>一、計畫內容：租賃個人電腦、網路及資訊周邊設備、套裝軟體及汰換一對一分離式冷氣機（含安裝費）。</p> <p>二、預期成果：配合公務提供健全之設備，以提升行政績效。</p>					
分支計畫及用途別科目		單位	數量	單價	預算數	說 明	
合計					277,000	較上年度預算數402,000元，減少125,000元。	
04其他設備					277,000	較上年度預算數402,000元，減少125,000元。	
3000 設備及投資					277,000		
3030 資訊軟硬體設備費					101,880		
		部	6	7,680	46,080	個人電腦租賃費（分年編列）。	
		年	1	35,800	35,800	網路及資訊周邊設備。	
		年	1	20,000	20,000	套裝軟體。	
3035 雜項設備費					175,120		
		臺	3	58,100	174,300	汰換一對一分離式冷氣機（含安裝費）。	
		年	1	820	820	配合預算編列至千元，增列進位數820元。	

臺北市北投區健康服務中心

人事費分析表

中華民國109年度

0465010100-醫療保健支出-一般行政-行政管理

單位：新臺幣元

類別	預算員額	全年度人事費											備註	
		民意代表待遇	政務人員待遇	法定編制人員待遇	約聘僱人員待遇	技工及工友待遇	獎金	其他給與	加班值班費	退休退職給付	退休離職儲金	保險		合計
合計	30			19,082,940		1,273,500	5,450,778	918,480	1,498,891		1,782,783	1,847,628	31,855,000	
正式員額	27			19,082,940			4,611,714	432,000	724,003		1,720,908	1,672,524	28,244,089	
職員	27			19,082,940			4,611,714	432,000	724,003		1,720,908	1,672,524	28,244,089	
技工	1					424,500	99,688	16,000	15,651		20,625	58,368	634,832	
駕駛	1					424,500	99,688	16,000	15,651		20,625	58,368	634,832	
工友	1					424,500	99,688	16,000	15,651		20,625	58,368	634,832	
其他人事費							540,000	438,480	727,935				1,706,415	

四、參 考 表

臺北市北投區健康服務中心
歲出一級用途別科目分析表

中華民國109年度

單位：新臺幣千元

名稱及編號	合計	經常支出						資本支出					
		人事費	業務費	獎補助費	債務費	預備金	小計	人事費	業務費	設備及投資	獎補助費	預備金	小計
合計	40,253	31,855	8,121				39,976			277			277
6512282000 醫療保健支出	40,253	31,855	8,121				39,976			277			277
6512282010 一般行政	34,064	31,855	2,209				34,064						
65122820101 行政管理	34,064	31,855	2,209				34,064						
65122825200 衛生業務	5,912		5,912				5,912						
65122825201 公共衛生	5,912		5,912				5,912						
65122829000 一般建築及設備	277									277			277
65122829004 其他設備	277									277			277

臺北市北投區健康服務中心

資本支出分析表

中華民國109年度

單位：新臺幣千元

名稱及編號	合計	設備及投資								其他資本支出	
		土地	房屋建築及設備	公共建設及設施	機械設備	運輸設備	資訊軟體設備	雜項設備	權利		投資
合計	277						102	175			
65122829000 一般建築及設備	277						102	175			
65122829004 其他設備	277						102	175			

臺北市北投區健康服務中心

各項費用彙計表

中華民國109年度

單位：新臺幣元

工作計畫名稱及編號	65122820101 行政管理	65122825201 公共衛生	65122829004 其他設備	合 計		
第一、二級用途別 科目名稱及編號						
合 計	34,064,000	5,912,000	277,000	40,253,000		
100000人事費	31,855,000			31,855,000		
101500法定編制人員待遇	19,082,940			19,082,940		
102500技工及工友待遇	1,273,500			1,273,500		
103000獎金	5,450,778			5,450,778		
103500其他給與	918,480			918,480		
104000加班值班費	1,498,891			1,498,891		
105000退休離職儲金	1,782,783			1,782,783		
105500保險	1,847,628			1,847,628		
200000業務費	2,209,000	5,912,000		8,121,000		
200600水電費	387,732			387,732		
200900通訊費		924,890		924,890		
201800資訊服務費	66,285			66,285		
202100其他業務租金	7,128			7,128		
202400稅捐及規費	18,310			18,310		
202700保險費	3,626	17,520		21,146		
203000兼職費	72,000			72,000		
203600按日按件計資酬金	34,250	216,000		250,250		
203900委辦費		726,958		726,958		
204500國內組織會費		19,000		19,000		
205100物品	247,226	469,392		716,618		
205400一般事務費	1,129,096	3,339,410		4,468,506		
206300房屋建築養護費	48,128			48,128		
206600車輛及辦公器具養護費	62,245	6,000		68,245		
206900設施及機械設備養護費	57,000	80,000		137,000		
207200國內旅費		1,550		1,550		
208100運費		27,600		27,600		
208400短程車資	3,974	83,680		87,654		
209300特別費	72,000			72,000		
300000設備及投資			277,000	277,000		
303000資訊軟硬體設備費			101,880	101,880		

臺北市北投區健康服務中心

各項費用彙計表

中華民國109年度

單位：新臺幣元

工作計畫名稱及編號	65122820101 行政管理	65122825201 公共衛生	65122829004 其他設備	合 計		
第一、二級用途別 科目名稱及編號						
303500雜項設備費			175,120	175,120		

臺北市北投區健康服務中心

人事費彙計表

中華民國109年度

單位：新臺幣元

類別	預算員額	全年度人事費											備註	
		民意代表待遇	政務人員待遇	法定編制人員待遇	約聘僱人員待遇	技工及工友待遇	獎金	其他給與	加班值班費	退休退職給付	退休離職儲金	保險		合計
合計	30			19,082,940		1,273,500	5,450,778	918,480	1,498,891		1,782,783	1,847,628	31,855,000	
正式員額	27			19,082,940			4,611,714	432,000	724,003		1,720,908	1,672,524	28,244,089	
職員	27			19,082,940			4,611,714	432,000	724,003		1,720,908	1,672,524	28,244,089	
技工	1					424,500	99,688	16,000	15,651		20,625	58,368	634,832	
駕駛	1					424,500	99,688	16,000	15,651		20,625	58,368	634,832	
工友	1					424,500	99,688	16,000	15,651		20,625	58,368	634,832	
其他人事費							540,000	438,480	727,935				1,706,415	

臺北市北投區健康服務中心

公務車輛明細表

中華民國109年度

單位：新臺幣元

業務計畫 及工作計 畫名稱	車輛 數	車輛 種類	乘客 人數 (不含 司機)	購置 年月	汽缸總 排氣量 (立方 公分)	牌照稅 (全年)	燃料使 用費 (全年)	油料費(全年)			養 護 費	車輛 保 險 費	車輛 檢 驗 費	備註
								數量 (公升)	單價 (元)	金額				
一般行政 行政管理		現有車輛				11,230	6,630			51,466	39,953	3,626	450	
	1	重型公務機 車		10303	125		450	241	28.8	6,941	1,620	711		913-MZQ
	1	客貨兩用車	4	10109	2378	11,230	6,180	1,546	28.8	44,525	38,333	2,915	450	7256-UX
		合計				11,230	6,630			51,466	39,953	3,626	450	

本 頁 空 白

歲出按職能及經

中華民國109

職能別分類	經濟性分類	經常支出							資本支出			
		受僱人員報酬	購買支出 商品及勞務	債務利息	土地租金支出	經常移轉			經常支出合計	投資及增資		
						對企業	對非營利機構 及民間	對政府		對國外	對營業基金	對非營業特種 基金
總計		32,177	7,799						39,976			
01 一般公共事務												
02 防衛												
03 公共秩序與安全												
04 教育												
05 保健		32,177	7,799						39,976			
06 社會安全與福利												
07 住宅及社區服務												
08 娛樂、文化與宗教												
09 燃料與能源												
10 農、林、漁、牧業												
11 礦業、製造業及營造業												
12 運輸及通信												
13 其他經濟服務												
14 環境保護												
15 其他支出												

健康服務中心

濟性綜合分類表

年度

單位：新臺幣千元

資本支出														總計
資本移轉				土地購入	無形資產購入	固定資本形成						資本支出合計		
對企業	對非營利 家庭及民間 機構	對政府	對國外			住宅	非住宅房屋	營建工程	運輸工具	資訊軟體	其他設備 及機器		土地改良	
									20	257		277	40,253	
									20	257		277	40,253	