

年度-法定預算

機關編號

02-042

中華民國 112 年度

臺北市總預算

臺北市北投區公所單位預算

臺北市北投區公所 編

總 目 次

編號	主管機關名稱	編號	主管機關名稱
01	臺北市議會主管	15	臺北市政府文化局主管
02	臺北市政府主管	16	臺北市政府消防局主管
03	臺北市政府民政局主管	17	臺北翡翠水庫管理局主管
04	臺北市政府財政局主管	18	臺北市政府觀光傳播局主管
05	臺北市政府教育局主管	19	臺北市政府地政局主管
06	臺北市政府產業發展局主管	20	臺北市政府兵役局主管
07	臺北市政府工務局主管	21	臺北自來水事業處主管
08	臺北市政府交通局主管	22	臺北市政府體育局主管
09	臺北市政府社會局主管	23	臺北市政府資訊局主管
10	臺北市政府勞動局主管	24	臺北市政府法務局主管
11	臺北市政府警察局主管	29	臺北市政府捷運工程局主管
12	臺北市政府衛生局主管	70	統籌支撥科目
13	臺北市政府環境保護局主管	80	第二預備金
14	臺北市政府都市發展局主管		

臺 北 市 政 府 主 管

編號	機關名稱	編號	機關名稱
002	臺北市政府秘書處	032	臺北市松山區公所
003	臺北市市政大樓公共事務管理中心	033	臺北市大安區公所
004	臺北市政府主計處	034	臺北市中山區公所
005	臺北市政府人事處	035	臺北市中正區公所
006	臺北市政府政風處	036	臺北市大同區公所
007	臺北市政府公務務人員訓練處	037	臺北市萬華區公所
008	臺北市政府研究發展考核委員會	038	臺北市文山區公所
009	臺北市都市計畫委員會	039	臺北市南港區公所
010	臺北市政府原住民族事務委員會	040	臺北市內湖區公所
011	臺北市政府客家事務委員會	041	臺北市士林區公所
031	臺北市松山區公所	042	臺北市北投區公所

臺北市北投區公所

目次

中華民國 112 年度

一、預算總說明	第	1 頁
二、主要表		
(一)歲入預算表	第	7 頁
(二)歲出預算表	第	10 頁
三、附屬表		
(一)歲入項目說明提要與預算明細表	第	13 頁
(二)歲出計畫說明提要與各項費用明細表	第	28 頁
1. 一般行政		
行政管理	第	28 頁
2. 區政業務		
區政管理	第	34 頁
3. 接受補助業務支出		
接受中央各部會補助業務支出	第	41 頁
4. 一般建築及設備		
營建工程	第	42 頁
交通及運輸設備	第	45 頁
其他設備	第	46 頁
5. 第一預備金		
第一預備金	第	49 頁
(三)人事費分析表	第	50 頁
四、參考表		
(一)歲出一級用途別科目分析表	第	51 頁
(二)資本支出分析表	第	52 頁
(三)各項費用彙計表	第	53 頁
(四)人事費彙計表	第	57 頁
(五)各項費用分攤表	第	58 頁
(六)公務車輛明細表	第	59 頁
(七)繼續性計畫分年資金需求表	第	60 頁
(八)新興計畫分年資金需求表	第	61 頁
(九)歲出按職能及經濟性綜合分類表	第	62 頁

一、預算總說明

臺北市北投區公所

預算總說明

中華民國 112 年度

一、現行法定職掌及組織系統圖：

(一)機關主要職掌：本所組織規程依107年1月16日府法綜字第10730166300號令掌理全區自治業務之推行。

(二)內部分層業務：本所置區長、副區長、主任秘書，預算員額職員128人、駐衛警3人、駕駛1人、技工4人、工友3人，共計139人，其內部分層業務如下：

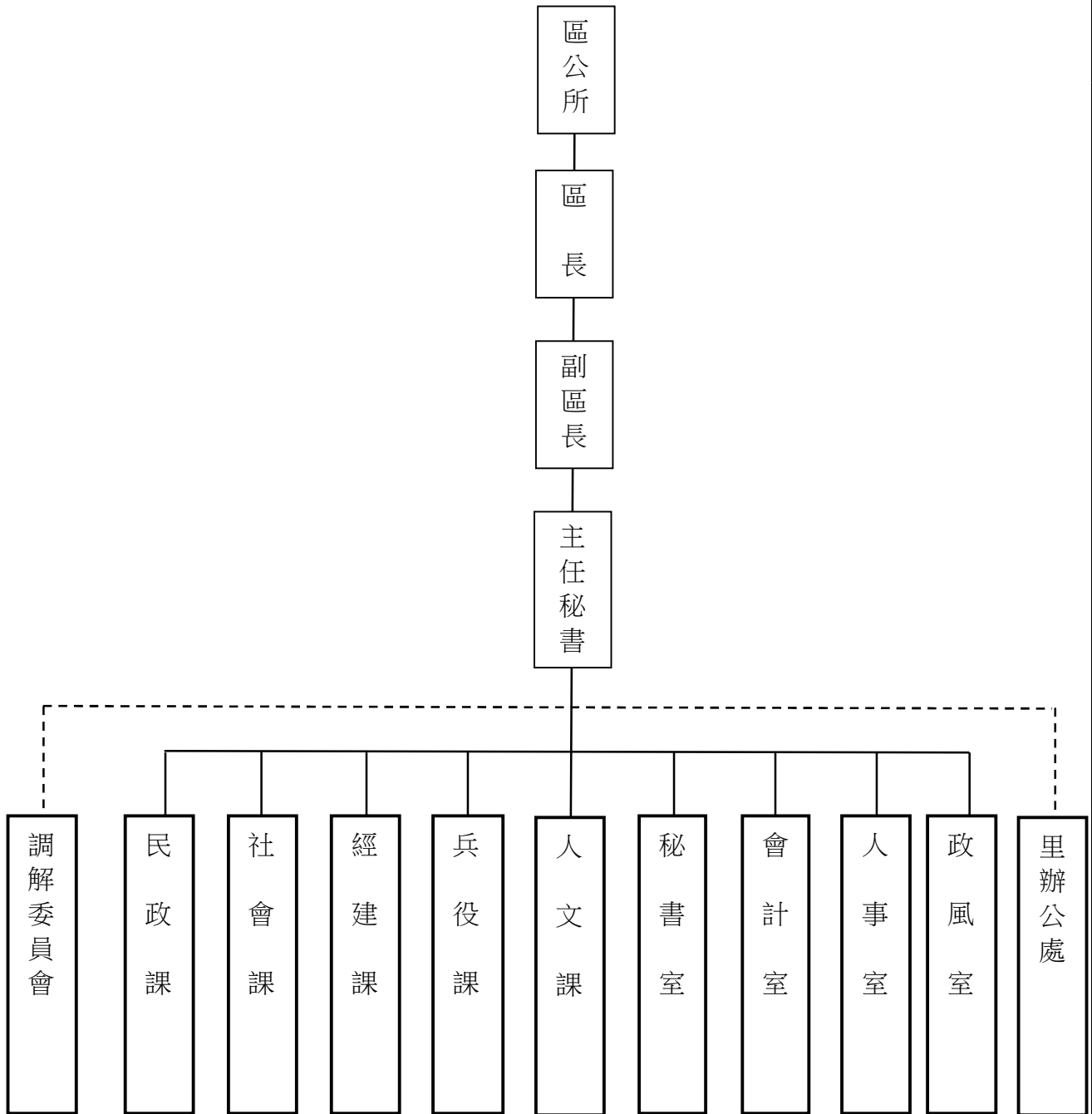
- 1.民政課：自治行政、選舉、災害防救、公民會館、區民活動中心經營管理、環境衛生、公共衛生、國民教育、國民體育、民防及其他有關民政事項。
- 2.社會課：社會福利、社會救助、全民健康保險、社區發展及其他有關社政事項。
- 3.經建課：區民活動中心新建、修繕工程、地政、工商、農政等事項。
- 4.兵役課：兵役行政、國民兵組訓、徵兵處理、兵役勤務、後備軍人管理、替代役業務及其他有關役政事項。
- 5.人文課：人口政策宣導暨新移民課程及活動、文化藝術、社區藝文、禮俗宗教、慶典活動、史蹟文獻、觀光宣導及其他有關文化事項。
- 6.秘書室：文書、出納、總務、資訊、法制、公關、研考及不屬其他各課室事項。
- 7.會計室：依法辦理歲計、會計及統計事項。
- 8.人事室：依法辦理人事管理事項。
- 9.政風室：依法辦理政風事項。

臺北市北投區公所

預算總說明

中華民國 112 年度

(三)組織系統圖：



臺北市北投區公所

預算總說明

中華民國 112 年度

二、前年度及上年度已過期間計畫實施及預算執行情形：

(一)前年度計畫實施成效及決算辦理概況：

1. 一般行政－行政管理：預算數136,157,245元，決算數134,869,575元，預算執行率99.05%。
2. 區政業務－區政管理：預算數86,072,000元，決算數85,434,966元，預算執行率99.26%。
3. 接受補助業務支出－接受中央各部會補助業務支出：預算數449,000元，決算數448,500元，預算執行率99.89%。
4. 建築及設備－營建工程：預算數56,359,950元，決算數55,938,375元，預算執行率99.25%。
5. 建築及設備－其他設備：預算數1,682,781元，決算數1,680,858元，預算執行率99.89%。

(二)上年度已過期間(111年1月至111年5月)計畫實施成果及預算執行情形：

1. 計畫實施情形：

- (1) 一般行政－行政管理：辦理各項業務均依規定按預定計畫實施，並照計畫進度執行，預估在年度內均能達到預定目標。
- (2) 區政業務－區政管理：
 - ① 召開里民大會及基層建設座談會，辦理民防常年訓練，調查學齡兒童入學分發，寺廟、神壇、教會等宗教業務管理，環境衛生整理檢查等業務，均按預定進度完成預定目標。
 - ② 發放里鄰長各種補助費，辦理睦鄰互助聯誼活動、里鄰長研習、市政參觀及區民活動中心管理等業務，均按預定進度完成。
 - ③ 配合民俗節慶舉辦地方藝文活動及辦理各項全民體育等活動，均按預定進度完成預定目標。
 - ④ 辦理社區發展、社會福利、婦女活動等，及人民團體輔導，低收入戶補助，按月發放臨時工資，急難救助，社會救助等業務，均按預定進度完成預定目標。
 - ⑤ 依法辦理農林漁牧調查、工商普查、地政、農業使用證明申請案件審查等業務，均按預定進度採隨到隨辦方式完成預定目標。

臺北市北投區公所

預算總說明

中華民國 112 年度

⑥依法辦理替代役申請處理、役男徵兵處理(身家調查、徵兵檢查、抽籤、徵集入、出境申請)、貧困徵屬訪問調查、各項補助費發放、役男入營前座談會、後備軍人管理等業務，均按預定進度完成。

⑦依法辦理全民健保第5、6類業務、里鄰長保險業務及接受民眾陳情與調解業務，按預算進度完成。

(3) 建築及設備－營建工程：建民區民活動中心價購款、洲美區民活動中心價購款、振華公園附建地下停車場新建工程、北投區稻香市場改建案委託技術服務費、區民活動中心零星整修工程、北投區稻香市場改建案工程費、唶哩岸區民活動中心耐震補強工程分攤款等，均依預定進度執行中。

(4) 建築及設備－其他設備：個人電腦租賃費用、汰換災害應變中心麥克風系統、汰換區民活動中心照明與空調加值機(台電公司補助本所111年度輸變電促協金)、汰換行動音箱、汰換製版機、新購區民活動中心飲水機及新購身心障礙員工工作所需設施設備(輔具)-助聽器設備費，均依預定進度執行中。

2. 預算執行情形：

(1) 一般行政－行政管理：截至5月底預算分配數為82,030,480元，實際執行數為75,120,572元，實際執行率91.58%。

(2) 區政業務－區政管理：截至5月底預算分配數為49,981,782元，實際執行數為37,109,024元，實際執行率74.25%。

(3) 接受補助業務支出－接受中央各部會補助業務支出：截至5月底預算分配數為193,334元，實際執行數為173,287元，實際執行率為89.63%。

(4) 建築及設備－營建工程：截至5月底預算分配數為35,996,617元，實際執行數為35,947,582元，實際執行率為99.86%。

(5) 建築及設備－其他設備：截至5月底預算分配數為1,568,390元，實際執行數為920,906元，實際執行率58.72%。

三、本年度施政(業務及工作計畫)重點及預算提要：

(一) 本年度計畫重點及預算績效：

1. 加強行政革新，推廣區政業務、網路線上作業及免書證、免謄本等便民措施，以提高行政效率，並廣設民眾陳情管道蒐集民意，持續辦理調解業務以提高為民服務功效。

臺北市北投區公所

預算總說明

中華民國 112 年度

2. 繼續推動政令、地方自治宣導，以提升市民法治觀念；並持續推動全民體育及睦鄰互助等活動，提倡正當休閒及培養人文素養。
3. 辦理各項社會福利生活扶助、健康照顧及教育發展補助，與以工代賑工作就業輔導等業務，藉此照顧社會中弱勢族群，並保障市民生命財產安全，以達富足安康之社會；另輔導轄區社區發展協會健全會務、財務及推展福利社區化等工作，並鼓勵協會參與社區評鑑及辦理各項補助經費核銷工作。
4. 賡續落實基層建設、美化市容提昇生活品質及休閒環境。
5. 賡續推行兵役政策滿足平時戰時人力運用，增強國力，保障社會，鞏固國防。
6. 依法辦理全民健保第5、6類業務，使全民獲得適當醫療照顧。
7. 購置電腦設備及辦公室相關設備，增進辦公效率，提升服務品質。
8. 辦理區民活動中心零星整修工程及區公所行政大樓6樓禮堂整修工程，以提供區民集會、休閒活動之安全舒適場所，達市政資源之共享。

(二)本年度預算提要：

1. 歲入部分編列8,294,000元：包括罰金罰鍰及息金1,000元、行政規費收入151,000元、使用規費收入3,969,000元、財產孳息470,000元、廢舊物資售價1,000元、上級政府補助收入449,000元及雜項收入3,253,000元。
2. 歲出部分編列305,134,000元為：
 - (1) 一般行政預算共計142,012,000元：包括人事費126,647,000元、業務費15,365,000元。
 - (2) 區政業務預算共計91,407,000元：包括業務費50,605,000元、獎補助費38,149,000元、設備及投資2,653,000元。
 - (3) 接受補助業務支出預算編列449,000元。
 - (4) 一般建築及設備預算共計70,366,000元：包括營建工程65,478,000元、交通及運輸設備80,000元、其他設備4,808,000元。
 - (5) 第一預備金預算編列900,000元。

本 頁 空 白

二、主 要 表

臺北市北投區公所

歲入預算表

中華民國112年度

單位：新臺幣千元

科 目				本年度預算數			上年度 預算數	前年度 決算數	本年度與 上年度比較	說 明	
款	項	目	節	名稱及編號	合計	經常門					資本門
				合 計	8,294	8,294	-	8,440	7,369	-146	
02				0400000000 罰款及賠償收入	1	1	-	301	10	-300	
	021			0402042000 臺北市北投區公所	1	1	-	301	10	-300	
		01		0402042010 罰金罰鍰及怠金	1	1	-	1	-	-	
			01	04020420101 罰金罰鍰	1	1	-	1	-	-	- 本年度預算數係違反強迫入學條例行政罰鍰收入。
			02	0402042020 沒入及沒收財物	-	-	-	300	-	-300	
			01	04020420201 沒入金	-	-	-	300	-	-300	上年度預算數係第14屆里長候選人得票數未達法定標準者之保證金沒入。
			03	0402042030 賠償收入	-	-	-	-	10	-	
			01	04020420301 一般賠償收入	-	-	-	-	10	-	- 前年度決算數係廠商違約金收入，本年度及上年度均無預算數。
03				0500000000 規費收入	4,120	4,120	-	3,942	3,149	178	
	019			0502042000 臺北市北投區公所	4,120	4,120	-	3,942	3,149	178	
		01		0502042010 行政規費收入	151	151	-	151	146	-	
			01	05020420101 審查費	151	151	-	151	146	-	- 本年度預算數係農業用地作農業使用證明書審查費收入。
			02	0502042030 使用規費收入	3,969	3,969	-	3,791	3,003	178	
			01	05020420306 場地設施使用費	3,969	3,969	-	3,791	3,003	178	本年度預算數內容與上年度之比較如下： 1.區民活動中心場地出借收入2,930,500元，較上年度增加259,500元。

臺北市北投區公所

歲入預算表

中華民國112年度

單位：新臺幣千元

款	項	目	節	名稱及編號	本年度預算數			上年度 預算數	前年度 決算數	本年度與 上年度比較	說 明
					合計	經常門	資本門				
04				0700000000 財產收入	471	471	-	488	484	-17	2.公民會館場地出借收入4,500元，較上年度減少9,900元。 3.減列行政中心停車場開放出租停車費收入72,000元。 4.其他場地設施使用費收入合共1,033,200元，較上年度無增減。
	021			07020420000 臺北市北投區公所	471	471	-	488	484	-17	
		01		07020420100 財產孳息	470	470	-	470	466	-	
			01	07020420101 利息收入	-	-	-	-	0	-	前年度決算數係各里辦公處專戶利息收入，本年度及上年度均無預算數。
			02	07020420103 租金收入	470	470	-	470	466	-	本年度預算數係財政部臺北國稅局北投稽徵所承租北投區行政大樓租金收入。
		02		07020420500 廢舊物資售價	1	1	-	18	18	-17	
			01	07020420501 廢舊物資售價	1	1	-	18	18	-17	本年度預算數係出售報廢之財產設備殘值收入。
06				09000000000 補助及協助收入	449	449	-	449	449	-	
	013			09020420000 臺北市北投區公所	449	449	-	449	449	-	
		01		09020420100 上級政府補助收入	449	449	-	449	449	-	
			01	09020420102 計畫型補助收入	449	449	-	449	449	-	衛生福利部中央健康保險署補助辦理健保業務推展計畫(依據衛生福利部中央健康保險署111.7.22健保承字第1110640510號函)448,500元。

臺北市北投區公所

歲入預算表

中華民國112年度

單位：新臺幣千元

科 目				本年度預算數			上年度 預算數	前年度 決算數	本年度與 上年度比較	說 明	
款	項	目	節	合計	經常門	資本門					
08				1200000000 其他收入	3,253	3,253	-	3,260	3,277	-7	
	022			1202042000 臺北市北投區公所	3,253	3,253	-	3,260	3,277	-7	
		01		1202042020 雜項收入	3,253	3,253	-	3,260	3,277	-7	
			01	12020420201 收回以前年度歲 出	-	-	-	-	0	-	前年度決算數係收回以前 年度里鄰長意外保險補助 費，本年度及上年度均無 預算數。
			02	12020420210 其他雜項收入	3,253	3,253	-	3,260	3,277	-7	本年度預算數內容與上年 度之比較如下： 1.採購招標圖說費收入 3,000元，較上年度減少 7,000元。 2.其餘其他雜項收入合共 3,250,000元，較上年度無 增減。

臺北市北投區公所

歲出預算表

中華民國112年度

單位：新臺幣千元

款	項	目	節	名稱及編號	本年度預算數			上年度預算數	前年度決算數	本年度與上年度比較	說明
					合計	經常門	資本門				
02				00020000000 臺北市政府主管	305,134	232,115	73,019	264,215	278,372	40,919	
	022			00020420000 臺北市北投區公所	305,134	232,115	73,019	264,215	278,372	40,919	
		01		37020420100 一般行政	142,012	142,012	-	135,859	134,869	6,153	
			01	37020420101 行政管理	142,012	142,012	-	135,859	134,869	6,153	本年度預算數內容與上年度之比較如下： 1.人事費126,647,000元，較上年度增加3,896,000元，依實際需要核實編列。 2.新增駐衛警業務委外保全服務費1,176,768元。 3.新增購買會議椅、辦公桌及辦公椅455,000元。 4.電腦設備硬體維護費235,270元，較上年度增加153,429元。 5.行政中心、區民活動中心及公民會館機電維護費1,064,278元，較上年度增加109,643元。 6.其他合共12,433,684元，較上年度增加362,160元。
		02		37020425400 區政業務	91,407	88,754	2,653	87,514	85,435	3,893	
			01	37020425401 區政管理	91,407	88,754	2,653	87,514	85,435	3,893	本年度預算數內容與上年度之比較如下： 1.新增里辦數位基礎建設軟體服務費及行動上網費309,584元。 2.里長事務補助費25,200,000元，較上年度增加2,520,000元。 3.區民活動中心管理維護費1,004,907元，較上年度增加888,007元。 4.里鄰長參加全民健保補助費8,820,144元，較上年度增加675,408元。 5.防汛材料(砂袋)46,000元，較上年度減少300,500元。 6.其他合共56,026,365元，較上年度減少199,499元。
		03		37020426200 接受補助業務支出	449	449	-	449	449	-	
			01	37020426202 接受中央各部會補助業務支出	449	449	-	449	449	-	衛生福利部中央健康保險署補助辦理「健保業務」經費如列數。

臺北市北投區公所

歲出預算表

中華民國112年度

單位：新臺幣千元

科 目				本年度預算數			上年度 預算數	前年度 決算數	本年度與 上年度比較	說 明	
款	項	目	節	名稱及編號	合計	經常門					資本門
		04		37020429000 一般建築及設備	70,366	-	70,366	39,493	57,619	30,873	
			01	37020429002 營建工程	65,478	-	65,478	37,843	55,938	27,635	1.本年度編列振華公園附建地下停車場新建工程分攤款18,373,000元，本工程原係107-112年度連續工程，經審定修正為107-113年度連續工程。 2.本年度編列北投市場外牆更新、B棟屋頂防水及人行道更新工程分攤款18,435,000元，本工程係112-113年度新興連續工程。 3.本年度編列北投區公所行政大樓6樓禮堂整修工程、區民活動中心(暨公民會館)零星整修工程及北投區行政中心冰水主機汰換工程分攤款，共計28,670,000元。
			02	37020429003 交通及運輸設備	80	-	80	-	-	-	80 本年度編列汰換重型電動機車1輛如列數。
			03	37020429004 其他設備	4,808	-	4,808	1,650	1,681	3,158	本年度編列汰換公民會館冷氣、新購北投區行政中心6樓大禮堂相關設備及個人電腦租賃費等共計4,808,000元。
		05		37020429800 第一預備金	900	900	-	900	-	-	
			01	37020429801 第一預備金	900	900	-	900	-	-	- 編列第一預備金如列數，依法核實動支。

本 頁 空 白

三、附 屬 表

臺北市北投區公所

歲入項目說明提要與預算明細表

經常門

中華民國112年度

單位：新臺幣元

來源別子目及細目與編號	04020420101 罰金罰鍰及怠金-罰金罰鍰	承辦單位	民政課	預算金額	1,000元
歲 入 項 目 說 明	<p>一、項目內容： 違反強迫入學條例行政罰鍰收入。</p> <p>二、法令依據： 依強迫入學條例第9條規定辦理。</p> <p>三、計算方法： 依違反強迫入學條例處以罰鍰數額標準，預估編列1,000元*1年=1,000元。</p> <p>四、實施進度： 自民國112年1月1日起至112年12月31日止。</p> <p>五、完成方法： 按處以罰鍰案件數收納，並依規定解繳市庫。</p> <p>六、預期成果： 預期如數收納，以充裕市庫收入。</p>				

罰金罰鍰及怠金—罰金罰鍰

罰金罰鍰及怠金—罰金罰鍰

臺北市北投區公所

歲入項目說明提要與預算明細表

經常門

中華民國112年度

單位：新臺幣元

	科目名稱及編號	單位	數量	單價	預算數	說明及收入依據
罰金罰鍰及怠金—罰金罰鍰	合計				1,000	
	04020420101 罰金罰鍰	年	1	1,000	1,000	違反強迫入學條例行政罰鍰收入。 收入依據：依強迫入學條例第9條規定辦理。

罰金罰鍰及怠金—罰金罰鍰

臺北市北投區公所

歲入項目說明提要與預算明細表

經常門

中華民國112年度

單位：新臺幣元

	來源別子目及細目與編號	承辦單位	經建課	預算金額	
行政規費收入—審查費	05020420101 行政規費收入-審查費			151,000元	行政規費收入—審查費
歲入項目說明	<p>一、項目內容：核發農業用地作農業使用審查費收入。</p> <p>二、法令依據：依據農業發展條例第75條規定辦理。</p> <p>三、計算方法：依農業主管機關受理申請許可案件及核發證明文件收費標準，預計： 1.農業用地作農業使用證明書審查收入500元*180件=90,000元。 2.農業用地作農業使用證明書審查收入300元*200件=60,000元。 3.農業用地作農業使用證明書費收入100元* 10件=1,000元。</p> <p>四、實施進度：自民國112年1月1日起至112年12月31日止。</p> <p>五、完成方法：隨時收納，依規定解繳市庫。</p> <p>六、預期成果：覈實稽收，充裕市庫收入。</p>				

臺北市北投區公所

歲入項目說明提要與預算明細表

經常門

中華民國112年度

單位：新臺幣元

	科目名稱及編號	單位	數量	單價	預算數	說明及收入依據
行政規費收入—審查費	合計				151,000	
	05020420101 審查費	年	1	151,000	151,000	核發農業用地作農業使用證明書審查費收入。 收入依據：依據農業發展條例第75條規定辦理。

行政規費收入—審查費

臺北市北投區公所

歲入項目說明提要與預算明細表

經常門

中華民國112年度

單位：新臺幣元

	來源別子目及細目與編號	05020420306 使用規費收入-場地設施使用費	承辦單位	秘書室、民政課、 人文課	預算金額	3,969,000元
使用規費收入—場地設施使用費	<p>一、項目內容： 1.本區各區民活動中心場地使用出借收入。 2.本區公民會館場地使用出借收入。 3.本區行政中心地下1樓停車場各單位員工及洽公便民停車位收費。</p> <p>二、法令依據： 1.依據臺北市政府所屬各機關場地使用管理辦法訂定之臺北市區民活動中心場地收費基準辦理。 2.依據臺北市北投區公民會館收費基準表辦理。 3.依據臺北市財政局93年4月22日府財字第09304251200號函及臺北市各區行政中心停車場洽公便民停車收費標準辦理。 4.臺北市北投區行政中心地下停車場使用管理計畫。</p> <p>三、計算方法： 1.區民活動中心場地出借收入 2,930,500元*1年= 2,930,500元。 2.公民會館場地出借收入:4,500元*1年=4,500元。 3.本區各單位員工及洽公民眾使用停車費收入計算方式: 行政中心地下停車場員工汽車停車費收入:1,800元*22人*12月=475,200元 行政中心地下停車場員工機車停車費收入:300元*20人*12月=72,000元 行政中心地下停車場停車費收入:30元*1350人*12月=486,000元</p> <p>四、實施進度： 自民國112年1月1日起至112年12月31日止。</p> <p>五、完成方法： 場地租借隨時收納、員工停車費按月收納、便民停車費隨時收納，以上均依規定解繳市庫。</p> <p>六、預期成果： 1.預計本年度可如期收納，以充裕市庫收入。 2.提供活動中心作為區里集會及文康活動使用，除可充裕市庫收入外，並可加強政令宣導，促進區民團結合作。</p>					
歲入項目說明						

臺北市北投區公所

歲入項目說明提要與預算明細表

經常門

中華民國112年度

單位：新臺幣元

	科目名稱及編號	單位	數量	單價	預算數	說明及收入依據
使用規費收入—場地設施使用費	合計				3,969,000	
	05020420306 場地設施使用費	年	1	2,930,500	2,930,500	本區各區民活動中心場地出借收入明細如下： 1.奇岩區民活動中心1300元*1年*280次=364,000元。 2.永明區民活動中心750元*1年*550次=412,500元。 3.唶哩岸區民活動中心900元*1年*265次=238,500元。 4.關渡區民活動中心1000元*1年*330次=330,000元。 5.石牌區民活動中心500元*1年*290次=145,000元。 6.吉慶區民活動中心250元*1年*150次=37,500元。 7.崇仰區民活動中心350元*1年*90次=31,500元。 8.清江區民活動中心500元*1年*140次= 70,000元。 9.一德區民活動中心450元*1年*370次=166,500元。 10.文化區民活動中心700元*1年*500次=350,000元。 11.秀山區民活動中心1,500元*1年*205次= 307,500元。 12.湖山區民活動中心400元*1年*10次=4,000元。 13.湖田區民活動中心500元*1年*13次=6,500元。 14.洲美區民活動中心400元*1年*290次=116,000元。 15.稻香區民活動中心1300元*1年*270次=351,000元。 收入依據：依據臺北市區民活動中心場地收費基準。
		年	1	4,500	4,500	公民會館出借場地收入。 收入依據：依據臺北市北投區公民會館收費基準表辦理。
		月	12	45,600	547,200	行政中心停車場員工停車費收入。 收入依據：依據臺北市財政局93年4月22日府財一字第09304251200號函及臺北市北投區行政中心地下停車場使用管理計畫辦理。
		年	1	486,000	486,000	行政中心停車場洽公民眾停車費收入。 收入依據：依據臺北市財政局93年4月22日府財一字第09304251200號函及臺北市各

臺北市北投區公所

歲入項目說明提要與預算明細表

經常門

中華民國112年度

單位：新臺幣元

科目名稱及編號	單位	數量	單價	預算數	說明及收入依據
使用規費收入—場地設施使用費	式	1	800	800	區行政中心停車場洽公便民停車收費標準辦理。 配合預算編列至千元，增列進位數800元。 收入依據：
使用規費收入—場地設施使用費					

臺北市北投區公所

歲入項目說明提要與預算明細表

經常門

中華民國112年度

單位：新臺幣元

	來源別子目及細目與編號	承辦單位	秘書室	預算金額	470,000元
財產孳息—租金收入	<p>一、項目內容： 財政部國稅局北投稽徵所承租本區行政大樓建物租金收入。</p> <p>二、法令依據： 依「臺北市市有公用房地提供使用辦法」辦理。</p> <p>三、計算方法： 土地使用費： 1、新市街30號3樓之1：土地申報地價68,169元*使用土地面積24.62平方公尺*租金率3%=50,350元。 2、新市街30號3樓之5：土地申報地價68,169元*使用土地面積68.62平方公尺*租金率3%=140,333元。 3、新市街30號5樓之2：土地申報地價68,169元*使用土地面積73.17平方公尺*租金率3%=149,638元。 房屋年使用費： 1、新市街30號3樓之1：房屋每平方公尺現值(2,761,800元/評定樓層之樓地板面積1,077.5)*使用樓板面積94.3平方公尺*10%=24,171元。 2、新市街30號3樓之5：房屋每平方公尺現值(256,400元/評定樓層之樓地板面積178.2)*使用樓板面積237.43平方公尺*10%=34,163元。 3、新市街30號5樓之2：房屋每平方公尺現值(2,223,300元/評定樓層之樓地板面積867.4)*使用樓板面積276.39平方公尺*10%=70,844元。</p> <p>四、實施進度： 自民國112年1月1日起至112年12月31日止。</p> <p>五、完成方法： 土地:依照臺北市政府所屬各機關學校收入憑證管理要點規定，填製繳款書解繳市庫。(此行政契約係採1次簽定期限為3年，此3年內(111-113)之地價使用年費均採111年度之公告地價) 房屋:依照臺北市政府所屬各機關學校收入憑證管理要點規定，填製繳款書解繳市庫。(此行政契約係採1次簽訂期限為3年，此3年內(111-113)以111年度之房屋現值計算)</p> <p>六、預期成果： 預期如數收納，以充裕市庫收入。</p>				
歲入項目說明					

臺北市北投區公所

歲入項目說明提要與預算明細表

經常門

中華民國112年度

單位：新臺幣元

	科目名稱及編號	單位	數量	單價	預算數	說明及收入依據
財產孳息—租金收入	合計				470,000	
	07020420103 租金收入	年	1	469,499	469,499	財政部國稅局北投稽徵所承租本區行政大樓建物租金收入。 收入依據：依臺北市市有公用房地提供使用辦法辦理。
		式	1	501	501	配合預算編列至千元，增列進位數501元。 收入依據：

財產孳息—租金收入

臺北市北投區公所

歲入項目說明提要與預算明細表

經常門

中華民國112年度

單位：新臺幣元

廢舊物資售價 — 廢舊物資售價	來源別子目及 細目與編號	07020420501 廢舊物資售價-廢舊物資售價	承辦單位	秘書室	預算金額	1,000元
歲 入 項 目 說 明	一、項目內容： 出售報廢財產及物品等殘值收入。 二、法令依據： 臺北市市有財產報廢處理原則。 三、計算方法： 1,000元*1年=1,000元。 四、實施進度： 自民國112年1月1日起至112年12月31日止。 五、完成方法： 報廢變賣款項，依規定解繳市庫。 六、預期成果： 配合財產之有效管理及資源有效回收利用，增加市庫收入。					

廢舊物資售價—廢舊物資售價

臺北市北投區公所

歲入項目說明提要與預算明細表

經常門

中華民國112年度

單位：新臺幣元

科目名稱及編號	單位	數量	單價	預算數	說明及收入依據
合計				1,000	
07020420501 廢舊物資售價	年	1	1,000	1,000	出售報廢之財產設備殘值收入。 收入依據：臺北市市有財產報廢處理原則。

廢舊物資售價－廢舊物資售價

廢舊物資售價－廢舊物資售價

臺北市北投區公所

歲入項目說明提要與預算明細表

經常門

中華民國112年度

單位：新臺幣元

上級政府補助收入—計畫型補助收入	來源別子目及細目與編號	09020420102 上級政府補助收入-計畫型補助收入	承辦單位	社會課	預算金額	449,000元	上級政府補助收入—計畫型補助收入
歲入項目說明	<p>一、項目內容： 衛生福利部中央健康保險署補助本區健保業務推展經費448,500元。</p> <p>二、法令依據： 依衛生福利部中央健康保險署111.7.22健保承字第1110640510號函。</p> <p>三、計算方法： 依「中央對直轄市及縣(市)政府補助辦法」規定，補助標準以各區公所在保人數計算。</p> <p>四、實施進度： 自民國112年1月1日起至112年12月31日止。</p> <p>五、完成方法： 依收支併列方式編列預算。</p> <p>六、預期成果： 協助處理市民臨櫃申辦、強化辦理各項健保業務、電話諮詢及健保相關疑難問題解答。</p>						

臺北市北投區公所

歲入項目說明提要與預算明細表

經常門

中華民國112年度

單位：新臺幣元

	科目名稱及編號	單位	數量	單價	預算數	說明及收入依據
上級政府補助收入—計畫型補助收入	合計				449,000	
	09020420102 計畫型補助收入	年	1	448,500	448,500	依據「中央對直轄市及縣(市)政府補助辦法」規定，補助標準以各區公所在保人數計算。 收入依據：依衛生福利部中央健康保險署111.7.22健保承字第1110640510號函。
		式	1	500	500	配合預算編列至千元，增列進位數500元。 收入依據：

上級政府補助收入—計畫型補助收入

臺北市北投區公所

歲入項目說明提要與預算明細表

經常門

中華民國112年度

單位：新臺幣元

	來源別子目及細目與編號	12020420210 雜項收入-其他雜項收入	承辦單位	秘書室、民政課	預算金額	
雜項收入—其他雜項收入					3,253,000元	雜項收入—其他雜項收入
歲入項目說明	<p>一、項目內容： 1.辦理採購招標圖說費收入。 2.零星收入繳庫。 3.台電公司補助輸變電促協金收入。</p> <p>二、法令依據： 1.依政府採購法第29條第1項及政府採購法施行細則第28條之1辦理。 2.依據會計法、預算法等相關規定辦理。 3.依台灣電力股份有限公司促進電力發展營運協助金執行要點第11條、12條、15條及18條等規定辦理。</p> <p>三、計算方法： 1.圖說工本費3,000元*1年=3,000元。 2.其他零星雜項收入10,000元*1年=10,000元。 3.台電公司補助本所111年度輸變電促協金收入2,700,000元*1年=2,700,000元。 4.台電公司補助本府111年度輸變電促協金收入540,000元*1年=540,000元。</p> <p>四、實施進度： 自民國112年1月1日起至112年12月31日止。</p> <p>五、完成方法： 1.招標圖說費配合採購案按期繳庫。 2.其他零星雜項收入隨收隨納，並依規定辦理解繳市庫。 3.台電公司補助輸變電促協金依收支併列方式編列預算。</p> <p>六、預期成果： 隨收隨繳，充裕市庫收入。</p>					

臺北市北投區公所

歲入項目說明提要與預算明細表

經常門

中華民國112年度

單位：新臺幣元

	科目名稱及編號	單位	數量	單價	預算數	說明及收入依據
雜項收入—其他雜項收入	合計				3,253,000	
	12020420210 其他雜項收入	年	1	3,000	3,000	辦理採購招標圖說費收入。 收入依據：依政府採購法第29條第1項及政府採購法施行細則第28條之1辦理。
		年	1	10,000	10,000	其他零星雜項收入。 收入依據：依會計法、預算法及相關規定辦理。
		年	1	3,240,000	3,240,000	台灣電力股份有限公司補助本所112年度輸變電促協金270萬元及補助本府112年度輸變電促協金54萬元回饋地方建設經費。 收入依據：依台灣電力股份有限公司促進電力發展營運協助金執行要點第11條、第12條、第15條及第18條等規定辦理。

雜項收入—其他雜項收入

臺北市北投區公所

歲出計畫說明提要與各項費用明細表

中華民國112年度

單位：新臺幣元

一般行政 — 行政管理	業務計畫及工作計畫 名稱與編號	37020420101 一般行政-行政管理	承辦 單位	秘書室、會計室、人事 室、政風室、調解委員會	預算 金額	142,012,000元	一般行政 — 行政管理
歲出 計畫 說明	<p>一、計畫內容：</p> <ol style="list-style-type: none"> 1.綜理有關區務行政，公用財產管理與維護及辦理本所之研究考核發展工作、文書處理、檔案管理、電子資料處理及為民服務工作。 2.依照主計法規辦理預算編製、分配之歲計業務，督導預算執行、經費收支、帳務處理之會計決算業務，並兼辦各項統計業務。 3.依照人事法令辦理員工各項福利措施，嚴密考核獎懲及本所有關人事管理等業務。 4.辦理端正政風、公務機密維護及機關安全維護工作。 5.依據鄉鎮市調解條例辦理民事事件及刑事告訴乃論案件之調解，排解民眾糾紛，並辦理義務律師法律諮詢服務等業務。 6.開放停車場供員工及洽公民眾使用。 <p>二、預期成果：</p> <ol style="list-style-type: none"> 1.區務行政依照工作計畫逐項依限完成，並加強行政革新，提高行政效率。 2.縮短文書處理時限，簡化作業流程，強化計畫性施政的管考功能，達成行政革新目標，提升為民服務品質並落實市民主義。 3.切實做到預算事前控制、事後審核，提昇預算執行效能，務期預算與計畫配合，並編列區務統計年報。 4.強化機關組織功能，促進人力資源之有效運用管理，樹立主動積極、熱誠服務之正確觀念。 						
分支計畫及用途別科目		單位	數量	單價	預算數	說 明	
合計					142,012,000	較上年度預算數135,859,000元，增加6,153,000元。	
01人員維持費					126,647,000	較上年度預算數122,751,000元，增加3,896,000元。	
1000 人事費					126,647,000		
1015 法定編制人員待遇					79,000,000		
		年	1	79,000,000	79,000,000	職員131人薪津(詳人事費分析表)。	
1025 技工及工友待遇					3,172,000		
		年	1	3,172,000	3,172,000	職工8人工資(詳人事費分析表)。	
1030 獎金					19,105,496		
		年	1	8,530,000	8,530,000	依考績法規定核發之獎金。	
		年	1	10,575,496	10,575,496	依規定核發之年終工作獎金。	
1035 其他給與					3,728,769		
		年	1	2,190,057	2,190,057	休假補助費。	
		人、月	69×12	630	521,640	員工上下班交通費。	

臺北市北投區公所

歲出計畫說明提要與各項費用明細表

中華民國112年度

單位：新臺幣元

分支計畫及用途別科目	單位	數量	單價	預算數	說明
1040 加班值班費	人、月	9×12	1,008	108,864	員工上下班交通費。
	人、月	29×12	1,176	409,248	員工上下班交通費。
	人、月	31×12	1,260	468,720	員工上下班交通費。
	人、月	4×12	630	30,240	替代役男上下班交通費。
				4,739,056	
1050 退休離職儲金	年	1	1,411,056	1,411,056	本所員工辦理各項業務超時加班費。
	年	1	3,328,000	3,328,000	未休假出勤加班費。
				8,415,833	
1055 保險	年	1	7,851,833	7,851,833	提撥退撫基金。
	年	1	564,000	564,000	提撥勞工退休準備金。
	年	1	5,041,846	5,041,846	職員及職工健保費。
	年	1	2,794,000	2,794,000	職員公保費。
	年	1	650,000	650,000	職工勞保費。
02一般業務				13,488,000	較上年度預算數11,295,000元，增加2,193,000元。
2000 業務費				13,488,000	
2003 教育訓練費				3,000	
	年	1	3,000	3,000	電腦圖書費(新增)。
2006 水電費				1,563,489	
	年	1	30,000	30,000	行政中心水費。
	年	1	1,533,489	1,533,489	行政中心電費。
2009 通訊費				740,821	
	年	1	348,910	348,910	公務用電話費。
	年	1	391,911	391,911	公務用郵資。
2018 資訊服務費				335,270	
	年	1	100,000	100,000	網站資料維護及網頁製作。
	年	1	235,270	235,270	電腦設備硬體維護費。

臺北市北投區公所

歲出計畫說明提要與各項費用明細表

中華民國112年度

單位：新臺幣元

分支計畫及用途別科目	單位	數量	單價	預算數	說明
2024 稅捐及規費	年	1	41,270	41,270	公務車輛使用牌照稅(詳公務車輛明細表)。
	年	1	3,150	3,150	公務車輛檢驗費(詳公務車輛明細表)。
	年	1	27,270	27,270	公務車輛燃料使用費(詳公務車輛明細表)。
2027 保險費	年	1	29,003	29,003	公務車輛保險費(詳公務車輛明細表)。
	人、年	60×1	120	7,200	志工投保意外險之保險費。
2036 按日按件計資酬金	年	1	246,620	246,620	建築物公共安全與消防設施檢測、簽證及申報等各項費用。
	年	1	246,620	246,620	建築物公共安全與消防設施檢測、簽證及申報等各項費用。
2051 物品	年	1	360,000	360,000	電腦耗材費。
	部	8	2,500	20,000	戶役政電腦耗材費。
	年	1	85,000	85,000	業務用文具紙張等費用。
	年	1	191,264	191,264	公務車輛油料費(詳公務車輛明細表)。
	張	50	2,100	105,000	新購會議椅(新增)。
	張	35	5,200	182,000	新購辦公桌(新增)。
	張	112	1,500	168,000	新購辦公椅(新增)。
	張	112	1,500	168,000	新購辦公椅(新增)。
2054 一般事務費	年	1	24,900	24,900	印製年度施政計畫、議會工作報告及宣導手冊等費用。
	人、月	128×12	360	552,960	統籌業務費，按職員每人每月360元編列。
	人、月	3×12	120	4,320	統籌業務費，按駐衛警每人每月120元編列。
	人、月	8×12	50	4,800	統籌業務費，按駕駛、技工、工友每人每月50元編列。

臺北市北投區公所

歲出計畫說明提要與各項費用明細表

中華民國112年度

單位：新臺幣元

分支計畫及用途別科目	單位	數量	單價	預算數	說明	
一般行政—行政管理	坪、月	1902×12	50	1,141,200	行政中心清潔維持費。	
	月	12	6,640	79,680	行政中心保全費。	
	臺、月、張	8×12×8350	0.6	480,960	影印機使用費。	
	年	1	1,176,768	1,176,768	駐衛警業務委外保全服務費(新增)。	
	年	1	2,935,000	2,935,000	工友勞務委外業務費(行政中心大樓機電、給排水等設備委外日常管理、操作、保養維護、檔案室文件處理工作事務工友、總機室總機人員專案工友、協辦登記桌業務、協辦調解會業務、公文交換業務等)。	
	人、次	12×252	120	362,880	志工餐點及交通費。	
	套	3	1,500	4,500	駐衛警夏服。	
	月	3	400	1,200	駐衛警服裝配備(含腰帶、領帶夾、胸章、臂章)。	
	雙	3	1,100	3,300	駐衛警皮鞋。	
	雙	6	50	300	駐衛警襪子。	
	月、輛	12×1	599	7,188	電動機車電池租賃費(新增)。	
	2063 房屋建築養護費				979,566	
	年	1	709,830	709,830	行政中心修繕費。	
	年	1	269,736	269,736	區民活動中心、公民會館及倉庫修繕費。	
	2066 車輛及辦公器具養護費				275,203	
年	1	98,000	98,000	辦公器具養護費。		
年	1	177,203	177,203	公務車輛養護費(詳公務車輛明細表)。		
2069 設施及機械設備養護費				1,064,278		
年	1	740,975	740,975	行政中心機電、空調、消防及其他設施等維護費。		
年	1	323,303	323,303	區民活動中心及公民會館機電、空調、消防及其他設施		

臺北市北投區公所

歲出計畫說明提要與各項費用明細表

中華民國112年度

單位：新臺幣元

	分支計畫及用途別科目	單位	數量	單價	預算數	說明
一般行政 — 行政管理	2072 國內旅費	年	1	7,200	7,200	等維護費。
					7,200	市外出差旅費。
	2084 短程車資	年	1	5,000	39,440	
					5,000	短程洽公計程車資。
		年	1	34,440	34,440	辦理各項業務公出(差)交通費。
	2093 特別費	月	12	19,500	234,000	
					234,000	區長特別費。
	05會計業務				50,000	較上年度預算數50,000元，無增減。
	2000 業務費				50,000	
	2054 一般事務費	本 年	125	200	25,000	預算書印製費。
	1		25,000	25,000	會計業務各項表冊印製費。	
06人事業務				357,000	較上年度預算數310,000元，增加47,000元。	
2000 業務費				357,000		
2036 按日按件計資酬金	節	8	2,000	16,000		
				16,000	知能補充訓練專題演講鐘點費。	
2054 一般事務費	年	1	2,500	341,000		
				2,500	人事業務表冊印製等費用。	
	人、年	139×1	2,000	278,000	文康活動費。	
	個	4	5,000	20,000	退休人員退休紀念品。	
	人、年	9×1	4,500	40,500	健康檢查補助費(新增)。	
07政風業務				20,000	較上年度預算數20,000元，無增減。	
2000 業務費				20,000		
2036 按日按件計資酬金	節	3	2,000	6,000		
				6,000	辦理政風法令宣導鐘點費。	

臺北市北投區公所

歲出計畫說明提要與各項費用明細表

中華民國112年度

單位：新臺幣元

分支計畫及用途別科目	單位	數量	單價	預算數	說明
2054 一般事務費	年	1	14,000	14,000	政風法令宣導及表冊印製等費用。
09調解業務				1,003,000	較上年度預算數1,003,000元，無增減。
2000 業務費				1,003,000	
2036 按日按件計資酬金				910,000	
	人、次	15×52	1,000	780,000	調解委員出席會議交通費。
	人次	260	500	130,000	法律諮詢義務輪值律師出席交通費。
2054 一般事務費	年	1	5,000	5,000	調解委員研習會費用。
	人	17	4,000	68,000	調解委員觀摩研習聯誼活動費。
	人、週次	1×52	180	9,360	調解委員開會費。
	年	1	8,640	8,640	調解業務宣導及表冊印製等費用。
	人、月、次	1×10×1	200	2,000	委員特別案件出勤訪查費。
10停車場暨集會堂管理				447,000	較上年度預算數430,000元，增加17,000元。
2000 業務費				447,000	
2054 一般事務費	年	1	300,000	300,000	停車場委外管理費用。
	年	1	32,000	32,000	停車證、收據及繳費單印製等費用。
2069 設施及機械設備養護費	年	1	115,000	115,000	停車場各項設施養護費。

一般行政—行政管理

一般行政—行政管理

臺北市北投區公所

歲出計畫說明提要與各項費用明細表

中華民國112年度

單位：新臺幣元

區政業務—區政管理	業務計畫及工作計畫名稱與編號	37020425401 區政業務-區政管理	承辦單位	民政課、社會課、經建課、兵役課、人文課	預算金額	91,407,000元	區政業務—區政管理
歲出計畫說明	<p>一、計畫內容：</p> <p>1.辦理地方自治工作、禮俗宗教、慶典活動、新移民生活輔導、環境衛生、義務教育、各類社教活動及地方文化特色活動等事項，並依市政需要建立災害防救緊急通報系統，及加強區民活動中心管理維護。</p> <p>2.辦理各項社會救助、社會福利、社區發展及其他有關社政事項。</p> <p>3.辦理地政、工商、農業使用證明申請案件審查。</p> <p>4.依據兵役法及兵役施行法辦理兵役行政、國民兵組訓、徵兵處理、離營軍人歸鄉報到管理等事項，並配合戶役政資訊系統及兵役資料電腦建檔作業。</p> <p>5.依據中央健康保險法辦理第5、6類被保險人及第1類里鄰長有關加保(轉入)、退保(轉出)、停(復)保異動事項及發放保險憑證等業務。</p> <p>6.加強改善鄰里生活環境，提高里民生活品質，補助里鄰建設經費，建設里內公共設施。</p> <p>二、預期成果：</p> <p>1.加強基層聯繫協調、發揮睦鄰互助、奠定里鄰基礎、健全地方自治、增進文化素質端正禮俗；提供區民集會活動場所，增進市民福祉。</p> <p>2.落實社會福利政策藉社區各項活動安定民心，使幼壯老病有所依，成為安和樂利之社會；災害發生善後安置相關救助事項，維護民眾生命安全。</p> <p>3.戶役政電腦化、節省人力，依實需求奠定役政基礎，提高役政業務功能，配合國家總動員目標。</p> <p>4.推行全民健保政策，安定民心改善醫療品質，以有限財力使業務運作順利，保障被保險人權益。</p>						
	分支計畫及用途別科目	單位	數量	單價	預算數	說明	
	合計				91,407,000	較上年度預算數87,514,000元，增加3,893,000元。	
	02民政業務				72,383,000	較上年度預算數68,286,000元，增加4,097,000元。	
	2000 業務費				34,934,000		
	2006 水電費				919,299		
		年	1	136,512	136,512	區民活動中心(及公民會館)水費。	
		年	1	782,787	782,787	區民活動中心(及公民會館)電費。	
	2009 通訊費				273,144		
		月	12	2,000	24,000	緊急災害系統電話費(區級災害應變中心維持)。	
		部、月	1×12	1,250	15,000	災害防救衛星電話通話費(區級災害應變中心維持)。	
		部、月	2×12	1,000	24,000	災害防救用智慧型手機(含租用網路費)系統通訊費(區級災害應變中心維持)。	
		部、年	44×1	4,776	210,144	里辦數位基礎建設設備4G行動上網費(新增)。	

臺北市北投區公所

歲出計畫說明提要與各項費用明細表

中華民國112年度

單位：新臺幣元

分支計畫及用途別科目	單位	數量	單價	預算數	說 明	
2018 資訊服務費	部、年	44×1	2,260	99,440	里辦數位基礎建設設備軟體服務費(新增)。	
				99,440		
2027 保險費	年	1	150,000	404,100	公共意外責任險保費(行政中心、區民活動中心、里民活動場所及公民會館等)。	
				150,000		
				254,100		
2036 按日按件計資酬金	年	1	12,800	12,800	各類災害發生期間救災人員投保意外保險費。	
				12,800		
2051 物品	個	4	900	39,200	災害應變中心編組及里鄰自治幹部教育訓練講師費(防災教育訓練暨宣導費用)。	
				3,600		
				2,800		
2054 一般事務費	個	82	400	32,730,977	里辦公處銜牌製作費。	
				32,800		
				32,800		
2054 一般事務費	里、月	42×12	50,000	25,200,000	里長事務補助費。	
				25,200,000		
				31,500		里長生日禮品。
				120,000		
				200		里鄰長講習經費。
				300,000		
				500		里鄰長市政建設參觀。
				300,000		
				600		市長與里長座談會業務費。
				25,200		
6,000	里幹事駐里事務費。					
3,024,000						
座、年	110×1	1,000	110,000	里辦公處公告欄美化清潔維護費用。		
					110,000	
坪、月	2139×12	30	770,040	區民活動中心清潔費。		
					770,040	
年	1	36,000	36,000	推行守望相助執行會報經費。		
					36,000	
年	1	150,000	150,000	城市交流業務費。		
					150,000	

臺北市北投區公所

歲出計畫說明提要與各項費用明細表

中華民國112年度

單位：新臺幣元

分支計畫及用途別科目	單位	數量	單價	預算數	說明	
區政業務—區政管理	年	1	72,900	72,900	辦理身心障礙市民運動會。	
	年	1	200,000	200,000	市民登山健行活動。	
	年	1	500,000	500,000	全民休閒運動推廣。	
	班	300	300	90,000	公私立中小學優秀畢業生獎品。	
	年	1	17,630	17,630	民政業務表冊印製等費用。	
	人次	188	100	18,800	辦理民政業務逾時誤餐餐盒費用。	
	年	1	1,004,907	1,004,907	區民活動中心管理維護費。	
	年	1	10,000	10,000	防災宣導布條、宣導單等文宣製作費用(防災教育訓練暨宣導費用)。	
	年	1	10,000	10,000	災害防救人員教育訓練教材印製費(防災教育訓練暨宣導費用)。	
	年	1	50,000	50,000	避難場所開設演練及宣導等各項費用(防災教育訓練暨宣導費用)。	
	年	1	150,000	150,000	災害防救演習費用(災害防救演習)。	
	里、年	42×1	20,000	840,000	鄰里防災教育訓練、宣導及活動經費(防災教育訓練暨宣導費用)。	
	2069 設施及機械設備養護費	里	11	10,000	110,000	里辦公處公告欄整修費。
	2084 短程車資	年	1	22,300	22,300	緊急通訊系統等設備養護費用(區級災害應變中心維持)。
	4000 獎補助費	人次	10,584	30	317,520	里幹事下里服勤交通費。
人次		174	30	5,220	辦理民政業務公出(差)交通費。	
4065 社會福利津貼及濟助	人、小時	9×144	168	217,728	代賑工臨時工作金。	

臺北市北投區公所

歲出計畫說明提要與各項費用明細表

中華民國112年度

單位：新臺幣元

分支計畫及用途別科目	單位	數量	單價	預算數	說明
4090 其他補助及捐助				37,231,272	
	里	42	16,000	672,000	里長健康檢查費。
	里	42	15,000	630,000	里長保險費。
	鄰、年	821×1	600	492,600	鄰長意外保險補助。
	里鄰、月	306×12	2,402	8,820,144	里鄰長參加全民健保補助費。
	鄰、月	821×12	2,000	19,704,000	鄰長交通補助費。
	里、年	42×1	6,000	252,000	里長自強活動。
	鄰、年	821×1	1,210	993,410	鄰長自強活動。
	人、月	863×12	300	3,106,800	里鄰長新聞及相關資訊取得補助費。
	里	42	60,000	2,520,000	推行睦鄰互助聯誼活動補助費。
	里	8	5,000	40,000	里民大會及基層建設座談會補助費。
	年	1	318	318	配合預算編列至千元，增列進位數318元。
03社會業務				732,000	較上年度預算數752,000元，減少20,000元。
2000 業務費				32,000	
2054 一般事務費				32,000	
	年	1	16,600	16,600	社會業務表冊印製等費用。
	人次	154	100	15,400	辦理社會業務逾時誤餐餐盒費用。
4000 獎補助費				700,000	
4085 獎勵及慰問				700,000	
	人	35	20,000	700,000	臨時工春節慰問金。
04經建業務				63,000	較上年度預算數364,000元，減少301,000元。
2000 業務費				63,000	
2051 物品				48,560	
	包	300	125	37,500	防汛材料：砂袋(含砂)(含裝卸、運送、堆疊或清運等)。

區政業務－區政管理

區政業務－區政管理

臺北市北投區公所

歲出計畫說明提要與各項費用明細表

中華民國112年度

單位：新臺幣元

分支計畫及用途別科目	單位	數量	單價	預算數	說明	
區政業務—區政管理 2054 一般事務費	個	100	85	8,500	防汛材料：砂袋(含裝卸、運送、堆疊或清運等)。	
	年	1	2,560	2,560	辦理經建業務所需各項物品等。	
	人次	31	100	3,100	辦理經建業務逾時誤餐餐盒費用。	
	臺、年	7×1	1,620	11,340	抽水機等防災設備養護費（區級災害應變中心維持）。	
05 役政業務				61,000	較上年度預算數44,000元，增加17,000元。	
2000 業務費				61,000		
2054 一般事務費				61,000		
06 人文業務	年	1	11,001	11,001	役政業務表冊印製及場地佈置等費用。	
	人次	326	100	32,600	辦理役政業務逾時誤餐餐盒費用。	
	年	1	3,224	3,224	戶役政電腦設備硬體維護費(新增)。	
	年	1	14,175	14,175	戶役政軟體授權費(新增)。	
	2000 業務費				1,664,000	較上年度預算數1,564,000元，增加100,000元。
	2036 按日按件計資酬金				20,000	
	2054 一般事務費	人次	40	500	20,000	民俗委員會委員交通費。
	年	1	150,000	150,000	新移民活動及課程。	
	年	1	300,000	300,000	人口政策宣導活動費。	
	年	1	150,000	150,000	辦理聯合成年禮、青少年成長等禮俗活動。	

臺北市北投區公所

歲出計畫說明提要與各項費用明細表

中華民國112年度

單位：新臺幣元

分支計畫及用途別科目	單位	數量	單價	預算數	說明	
區政業務—區政管理 07里鄰建設業務	人	130	1,000	130,000	百歲人瑞訪視祝壽禮品費。	
	年	1	10,000	10,000	人文業務表冊印製等費用。	
	年	1	600,000	600,000	公民會館展覽活動經費。	
	年	1	258,000	258,000	公民會館植栽養護工作費。	
	年	1	46,000	46,000	公民會館保全費用。	
					13,264,000	較上年度預算數13,264,000元，無增減。
	2000 業務費				10,611,000	
	2051 物品				2,100,000	
		年	1	2,100,000	2,100,000	里鄰建設各項物品及材料等。
	2054 一般事務費				5,991,000	
	年	1	5,991,000	5,991,000	里鄰建設各項活動經費及雜支等。	
2069 設施及機械設備養護費				2,520,000		
	年	1	2,520,000	2,520,000	里鄰建設各項設施及設備維護等。	
3000 設備及投資				2,653,000		
3015 公共建設及設施費				1,393,000		
	年	1	1,393,000	1,393,000	里鄰建設各項修建及綠化工程等。	
3035 雜項設備費				1,260,000		
	年	1	1,260,000	1,260,000	里鄰建設各項設備等。	
09台電公司輸變電促協金(運轉中)				3,240,000	較上年度預算數3,240,000元，無增減。	
2000 業務費				3,240,000		
2054 一般事務費				2,090,000		
	年	1	100,000	100,000	辦理一德里藝文活動（台電公司補助本所112年度促協金）。	
	年	1	250,000	250,000	辦理一德里體育文康活動（台電公司補助本所112年度促協金）。	

臺北市北投區公所

歲出計畫說明提要與各項費用明細表

中華民國112年度

單位：新臺幣元

分支計畫及用途別科目	單位	數量	單價	預算數	說明
2063 房屋建築養護費	年	1	250,000	250,000	辦理一德里里民節能參訪活動（台電公司補助本所112年度促協金）。
	年	1	750,000	750,000	辦理一德里民俗節慶活動（台電公司補助本所112年度促協金）。
	年	1	540,000	540,000	推動地方文化產業發展活動（台電公司補助本府112年度促協金）。
	年	1	100,000	100,000	辦理北投區體育活動（台電公司補助本所112年度促協金）。
	年	1	100,000	100,000	辦理北投區藝文活動（台電公司補助本所112年度促協金）。
	年	1	1,150,000	1,150,000	北投區區民活動中心、公民會館及北投區行政中心修繕維護（台電公司補助本所112年度促協金）。

區政業務—區政管理

區政業務—區政管理

臺北市北投區公所

歲出計畫說明提要與各項費用明細表

中華民國112年度

單位：新臺幣元

接受補助業務支出—接受中央各部會補助業務支出	業務計畫及工作計畫名稱與編號	37020426202 接受補助業務支出-接受中央各部會補助業務支出	承辦單位	社會課	預算金額	449,000元	接受補助業務支出—接受中央各部會補助業務支出
歲出計畫說明	<p>一、計畫內容： 依中央對直轄市及縣(市)政府補助辦法規定，補助標準以各區公所在保人數計算編列。</p> <p>二、預期成果： 協助處理市民臨櫃申辦、強化辦理各項健保業務、電話諮詢及健保相關疑難問題解答。</p>						
	分支計畫及用途別科目	單位	數量	單價	預算數	說 明	
	合計				449,000	較上年度預算數449,000元，無增減。	
	02接受中央各部會補助業務支出				449,000	較上年度預算數449,000元，無增減。	
	2000 業務費				449,000		
	2033 臨時人員酬金	年	1	443,500	443,500	健保業務行政事務費(臨時人員僱用費)。	
		年	1	500	500	配合預算編列至千元，增列進位數500元。	
	2054 一般事務費	年	1	5,000	5,000	健保業務行政事務費(其他費用)。	

臺北市北投區公所

歲出計畫說明提要與各項費用明細表

中華民國112年度

單位：新臺幣元

一般建築及設備—營建工程	業務計畫及工作計畫名稱與編號	37020429002 一般建築及設備-營建工程	承辦單位	經建課	預算金額	65,478,000元	一般建築及設備—營建工程
歲出計畫說明	<p>一、計畫內容：</p> <ol style="list-style-type: none"> 1. 振華公園附建地下停車場新建工程。 2. 區民活動中心(暨公民會館)零星整修工程。 3. 北投市場外牆更新、B棟屋頂防水及人行道更新工程。 4. 北投區行政中心冰水主機汰換工程。 5. 北投區公所行政大樓6樓禮堂整修工程。 <p>二、預期成果： 區民活動中心(暨公民會館)零星整修工程，提供區民安全之公共建物，以提升工作效率品質，增進行政效能。</p>						
	分支計畫及用途別科目	單位	數量	單價	預算數	說 明	
	合計				65,478,000	較上年度預算數37,843,000元，增加27,635,000元。	
	11其他修建工程				65,478,000	較上年度預算數37,843,000元，增加27,635,000元。	
					18,373,000	05振華公園附建地下停車場新建工程 1.本工程原係為107-112年度連續工程，經審定修正為107-113年度連續工程，由本市停車管理工程處主辦，公園處及本所合併參建，原審定總工程費為1,187,299,919元，經審定修正為1,490,599,000元，按使用面積比例分攤3.12%，本所分攤款46,507,000元，本年度編列第6年經費18,373,000元。 2.本所分攤款46,507,000元，除至上年度已編列6,590,439元，本年度編列第6年經費18,373,000元，餘21,543,561元編列於以後年度，其各年資金需求詳如後附分年資金需求表。	
	3000 設備及投資				18,373,000		
	3010 房屋建築及設備費				18,373,000		

臺北市北投區公所

歲出計畫說明提要與各項費用明細表

中華民國112年度

單位：新臺幣元

分支計畫及用途別科目	單位	數量	單價	預算數	說明
一般建築及設備—營建工程 3000 設備及投資 3010 房屋建築及設備費	式	1	18,016,000	18,016,000	施工費。
	式	1	297,000	297,000	委託技術服務費分攤款。
	式	1	60,000	60,000	工程管理費分攤款。
				1,600,000	07區民活動中心(暨公民會館)零星整修工程 本工程進行區民活動中心油漆粉刷及其他零星修繕工項。
				1,600,000	
				1,600,000	
	式	1	1,449,932	1,449,932	施工費。
	式	1	99,320	99,320	委託技術服務費:按施工費6.85%提列。
	式	1	50,748	50,748	工程管理費，按施工費3.5%提列。
				18,435,000	14北投市場外牆更新、B棟屋頂防水及人行道更新工程費 1.本工程係112-113年度連續工程，由本市市場處主辦，北投區戶政事務所、稅捐稽徵處北投分處、社會局、就業服務處、聯合醫院陽明院區附設北投門診部、財政部臺北國稅局及本所合併參建，總經費為92,334,000元。 2.本所應分攤26,335,000元，本年度編列第1年經費18,435,000元，其各年資金需求詳如後附分年資金需求表。
3000 設備及投資				18,435,000	
3010 房屋建築及設備費				18,435,000	
	式	1	17,109,000	17,109,000	施工費。
	式	1	941,000	941,000	委託技術服務費。
	式	1	385,000	385,000	工程管理費。
				26,335,000	總工程費(或總經費)明細如下:
	式	1	24,441,000	24,441,000	施工費。

臺北市北投區公所

歲出計畫說明提要與各項費用明細表

中華民國112年度

單位：新臺幣元

分支計畫及用途別科目	單位	數量	單價	預算數	說明
一般建築及設備—營建工程	式	1	1,344,000	1,344,000	委託技術服務費。
	式	1	550,000	550,000	工程管理費。
				8,790,000	15北投區行政中心冰水主機汰換工程分攤款 本工程由本所主辦，北投區行政中心合署辦公大樓配合編列，總經費 13,937,000元，按使用面積比率分攤，本所分攤63.07%，負擔經費為 8,790,000元。
	3000 設備及投資			8,790,000	
	3010 房屋建築及設備費			8,790,000	
	式	1	7,881,838	7,881,838	施工費。
	式	1	656,953	656,953	委託設計服務費。
	式	1	251,209	251,209	工程管理費。
				18,280,000	16北投區公所行政大樓6樓禮堂整修工程
	3000 設備及投資			18,280,000	
3010 房屋建築及設備費			18,280,000		
式	1	16,581,216	16,581,216	施工費。	
式	1	1,049,444	1,049,444	設計監造費。	
式	1	524,374	524,374	工程管理費。	
式	1	124,966	124,966	室內裝修審查費。	

臺北市北投區公所

歲出計畫說明提要與各項費用明細表

中華民國112年度

單位：新臺幣元

一般建築及設備—交通及運輸設備	業務計畫及工作計畫 名稱與編號	37020429003 一般建築及設備-交通及運輸設備	承辦 單位	秘書室	預算 金額	80,000元	一般建築及設備—交通及運輸設備
	歲出計畫說明	<p>一、計畫內容：汰換重型電動機車(不含電池)1臺。</p> <p>二、預期成果：報廢老舊車輛以減少保養維修費用，並可提高工作效率。</p>					
分支計畫及用途別科目		單位	數量	單價	預算數	說明	
合計					80,000	較上年度預算數0元，增加80,000元。	
03交通及運輸設備					80,000	較上年度預算數0元，增加80,000元。	
3000 設備及投資					80,000		
3025 運輸設備費					80,000		
		輛	1	80,000	80,000	重型電動機車(不含電池)。	

臺北市北投區公所

歲出計畫說明提要與各項費用明細表

中華民國112年度

單位：新臺幣元

一般建築及設備 — 其他設備	業務計畫及工作計畫 名稱與編號	37020429004 一般建築及設備-其他設備	承辦 單位	秘書室、民政課	預算 金額	4,808,000元	一般建築及設備 — 其他設備
歲出計畫說明	<p>一、計畫內容：</p> <ol style="list-style-type: none"> 1.汰換公民會館冷氣。 2.新購北投行政中心6樓大禮堂冷氣。 3.新購監視設備(16CH主機，含攝影機20組)。 4.新購會議桌。 5.新購大禮堂音響。 6.汰換會議室廣播設備。 7.新購會議室投影設備。 8.個人租賃電腦費。 <p>二、預期成果： 增進辦公效率，提高為民服務品質，並提供市民舒適洽公環境。</p>						
分支計畫及用途別科目		單位	數量	單價	預算數	說 明	
合計					4,808,000	較上年度預算數1,650,000元，增加3,158,000元。	
04其他設備					4,808,000	較上年度預算數1,650,000元，增加3,158,000元。	
3000 設備及投資					4,053,044		
3035 雜項設備費					4,053,044		
		臺	2	67,000	134,000	汰換冷氣機11KW(含安裝)2臺。	
		臺	5	250,000	1,250,000	新購冷氣機5臺(29KW)。	
		臺	6	45,000	270,000	新購冷氣機6臺(一對一吊隱式3.66KW)。	
		臺	2	40,000	80,000	新購冷氣機2臺(3.66KW)。	
		組	1	125,000	125,000	新購監視設備(16CH主機，含攝影機20組)。	
		張	32	17,000	544,000	新購會議桌。	
		式	1	750,000	750,000	新購大禮堂音響。	
		式	1	550,000	550,000	汰換會議室廣播設備。	

臺北市北投區公所

歲出計畫說明提要與各項費用明細表

中華民國112年度

單位：新臺幣元

分支計畫及用途別科目	單位	數量	單價	預算數	說明	
一般建築及設備—其他設備	式	1	350,000	350,000	新購會議室投影設備。	
	年	1	44	44	配合預算編列至千元，增列進位數44元。	
				243,000	01-109年個人電腦租賃費 本項係109-114年度連續性計畫，總經費經議會審定為859,005元(不含109及110年度已編列458,040元)，除以前年度已編列243,000元外，本年度編列243,000元，餘373,005元編列於以後年度，其各年度資金需求詳如後附分年資金需求表。	
	3000 設備及投資			243,000		
	3030 資訊軟硬體設備費			243,000		
		年	1	243,000	243,000	本年度所需電腦租賃費。
				166,320	02-110年個人電腦租賃費 本項係110-115年度連續性計畫，總經費經議會審定為734,580元(不含110年度已編列204,288元)，除以前年度已編列166,320元外，本年度編列166,320元，餘401,940元編列於以後年度，其各年度資金需求詳如後附分年資金需求表。	
	3000 設備及投資			166,320		
	3030 資訊軟硬體設備費			166,320		
		年	1	166,320	166,320	本年度所需電腦租賃費。
			174,276	03-111年個人電腦租賃費 本項係111-116年度連續性計畫，總經費經議會審定為957,600元，除以前年度已編列171,360元外，本年度編列174,276元，餘611,964元編列於以後年度，其各年度資金需求詳如後附分年資金需求表。		
3000 設備及投資			174,276			
3030 資訊軟硬體設備費			174,276			
	年	1	174,276	174,276	本年度所需電腦租賃費。	

臺北市北投區公所

歲出計畫說明提要與各項費用明細表

中華民國112年度

單位：新臺幣元

分支計畫及用途別科目	單位	數量	單價	預算數	說明
一般建築及設備—其他設備 3000 設備及投資 3030 資訊軟硬體設備費				171,360	04-112年個人電腦租賃費 本項係112-117年度連續性計畫，總經費經議會審定為957,600元，本年度編列171,360元，餘786,240元編列於以後年度，其各年度資金需求詳如後附分年資金需求表。
				171,360	
				171,360	
	年	1	171,360	171,360	本年度所需電腦租賃費。
	臺	28	34,200	957,600	總工程費(或總經費)明細如下： 筆記型電腦租賃費。

臺北市北投區公所

歲出計畫說明提要與各項費用明細表

中華民國112年度

單位：新臺幣元

第一預備金—第一預備金	業務計畫及工作計畫 名稱與編號		37020429801 第一預備金-第一預備金	承辦 單位	會計室	預算 金額	900,000元	第一預備金—第一預備金
	<p>歲出計畫說明</p> <p>一、計畫內容： 依預算法第22條規定編列，按實際需要專案動支。</p> <p>二、預期成果： 配合業務完成各項計畫達成預期目標。</p>							
分支計畫及用途別科目		單位	數量	單價	預算數	說 明		
合計					900,000	較上年度預算數900,000元，無增減。		
01第一預備金					900,000	較上年度預算數900,000元，無增減。		
6000 預備金					900,000			
6005 第一預備金		年	1	900,000	900,000	依預算法第22條規定編列，並依同法第64條規定專案動支。		

臺北市北投區公所

人 事 費 分 析 表

中華民國112年度

0137010100-民政支出-一般行政-行政管理

單位：新臺幣元

類別	預算員額	全年度人事費											備註	
		民意代表待遇	政務人員待遇	法定編制人員待遇	約聘僱人員待遇	技工及工友待遇	獎金	其他給與	加班值班費	退休退職給付	退休離職儲金	保險		合計
合計	139			79,000,000		3,172,000	19,105,496	3,728,769	4,739,056		8,415,833	8,485,846	126,647,000	
正式員額	131			79,000,000			18,367,008	2,190,057	3,128,000		7,911,453	8,080,186	118,676,704	
職員	131			79,000,000			18,367,008	2,190,057	3,128,000		7,911,453	8,080,186	118,676,704	駐衛警 3人
技工	4					1,606,280	333,600		200,000		272,612	207,840	2,620,332	
駕駛	1					412,500	85,938				33,000	53,352	584,790	
工友	3					1,153,220	318,950				198,768	144,468	1,815,406	
其他人事費								1,538,712	1,411,056				2,949,768	

四、參 考 表

臺北市北投區公所

歲出一級用途別科目分析表

中華民國112年度

單位：新臺幣千元

名稱及編號	合計	經常支出						資本支出					
		人事費	業務費	獎補助費	債務費	預備金	小計	人事費	業務費	設備及投資	獎補助費	預備金	小計
合計	305,134	126,647	66,419	38,149		900	232,115			73,019			73,019
37020420000 民政支出	305,134	126,647	66,419	38,149		900	232,115			73,019			73,019
37020420100 一般行政	142,012	126,647	15,365				142,012						
37020420101 行政管理	142,012	126,647	15,365				142,012						
37020425400 區政業務	91,407		50,605	38,149			88,754			2,653			2,653
37020425401 區政管理	91,407		50,605	38,149			88,754			2,653			2,653
37020426200 接受補助業務支出	449		449				449						
37020426202 接受中央各部會 補助業務支出	449		449				449						
37020429000 一般建築及設備	70,366									70,366			70,366
37020429002 營建工程	65,478									65,478			65,478
37020429003 交通及運輸設備	80									80			80
37020429004 其他設備	4,808									4,808			4,808
37020429800 第一預備金	900					900	900						
37020429801 第一預備金	900					900	900						

臺北市北投區公所

資本支出分析表

中華民國112年度

單位：新臺幣千元

名稱及編號	合計	設備及投資								其他資本支出	
		土地	房屋建築及設備	公共建設及設施	機械設備	運輸設備	資訊軟體設備	雜項設備	權利		投資
合計	73,019		65,478	1,393		80	755	5,313			
37020425400 區政業務	2,653			1,393				1,260			
37020425401 區政管理	2,653			1,393				1,260			
37020429000 一般建築及設備	70,366		65,478			80	755	4,053			
37020429002 營建工程	65,478		65,478								
37020429003 交通及運輸設備	80					80					
37020429004 其他設備	4,808						755	4,053			

臺北市北投區公所

各項費用彙計表

中華民國112年度

單位：新臺幣元

工作計畫名稱及編號	37020420101 行政管理	37020425401 區政管理	37020426202 接受中央各部 會補助業務支 出	37020429002 營建工程	37020429003 交通及運輸設 備	37020429004 其他設備
第一、二級用途別 科目名稱及編號						
合 計	142,012,000	91,407,000	449,000	65,478,000	80,000	4,808,000
100000人事費	126,647,000					
101500法定編制人員待遇	79,000,000					
102500技工及工友待遇	3,172,000					
103000獎金	19,105,496					
103500其他給與	3,728,769					
104000加班值班費	4,739,056					
105000退休離職儲金	8,415,833					
105500保險	8,485,846					
200000業務費	15,365,000	50,605,000	449,000			
200300教育訓練費	3,000					
200600水電費	1,563,489	919,299				
200900通訊費	740,821	273,144				
201800資訊服務費	335,270	99,440				
202400稅捐及規費	71,690					
202700保險費	36,203	404,100				
203300臨時人員酬金			444,000			
203600按日按件計資酬金	1,178,620	32,800				
205100物品	1,111,264	2,187,760				
205400一般事務費	7,609,956	42,552,077	5,000			
206300房屋建築養護費	979,566	1,150,000				
206600車輛及辦公器具養護費	275,203					
206900設施及機械設備養護費	1,179,278	2,663,640				
207200國內旅費	7,200					
208400短程車資	39,440	322,740				
209300特別費	234,000					
300000設備及投資		2,653,000		65,478,000	80,000	4,808,000
301000房屋建築及設備費				65,478,000		
301500公共建設及設施費		1,393,000				
302500運輸設備費					80,000	
303000資訊軟硬體設備費						754,956

臺北市北投區公所

各項費用彙計表

中華民國112年度

單位：新臺幣元

工作計畫名稱及編號 第一、二級用途別 科目名稱及編號	37020420101 行政管理	37020425401 區政管理	37020426202 接受中央各部 會補助業務支 出	37020429002 營建工程	37020429003 交通及運輸設 備	37020429004 其他設備
303500雜項設備費		1,260,000				4,053,044
400000獎補助費		38,149,000				
406500社會福利津貼及濟助		217,728				
408500獎勵及慰問		700,000				
409000其他補助及捐助		37,231,272				
600000預備金						
600500第一預備金						

臺北市北投區公所
各項費用彙計表(續)

中華民國112年度

單位：新臺幣元

工作計畫名稱及編號	37020429801 第一預備金	合 計			
第一、二級用途別 科目名稱及編號					
合 計	900,000	305,134,000			
100000人事費		126,647,000			
101500法定編制人員待遇		79,000,000			
102500技工及工友待遇		3,172,000			
103000獎金		19,105,496			
103500其他給與		3,728,769			
104000加班值班費		4,739,056			
105000退休離職儲金		8,415,833			
105500保險		8,485,846			
200000業務費		66,419,000			
200300教育訓練費		3,000			
200600水電費		2,482,788			
200900通訊費		1,013,965			
201800資訊服務費		434,710			
202400稅捐及規費		71,690			
202700保險費		440,303			
203300臨時人員酬金		444,000			
203600按日按件計資酬金		1,211,420			
205100物品		3,299,024			
205400一般事務費		50,167,033			
206300房屋建築養護費		2,129,566			
206600車輛及辦公器具養護費		275,203			
206900設施及機械設備養護費		3,842,918			
207200國內旅費		7,200			
208400短程車資		362,180			
209300特別費		234,000			
300000設備及投資		73,019,000			
301000房屋建築及設備費		65,478,000			
301500公共建設及設施費		1,393,000			
302500運輸設備費		80,000			
303000資訊軟硬體設備費		754,956			

臺北市北投區公所
各項費用彙計表(續)

中華民國112年度

單位：新臺幣元

工作計畫名稱及編號	37020429801 第一預備金	合 計				
第一、二級用途別 科目名稱及編號						
303500雜項設備費		5,313,044				
400000獎補助費		38,149,000				
406500社會福利津貼及濟助		217,728				
408500獎勵及慰問		700,000				
409000其他補助及捐助		37,231,272				
600000預備金	900,000	900,000				
600500第一預備金	900,000	900,000				

臺北市北投區公所

人 事 費 彙 計 表

中華民國112年度

單位：新臺幣元

類別	預算員額	全年度人事費											備註	
		民意代表待遇	政務人員待遇	法定編制人員待遇	約聘僱人員待遇	技工及工友待遇	獎金	其他給與	加班值班費	退休退職給付	退休離職儲金	保險		合計
合計	139			79,000,000		3,172,000	19,105,496	3,728,769	4,739,056		8,415,833	8,485,846	126,647,000	
正式員額	131			79,000,000			18,367,008	2,190,057	3,128,000		7,911,453	8,080,186	118,676,704	
職員	131			79,000,000			18,367,008	2,190,057	3,128,000		7,911,453	8,080,186	118,676,704	(人員維持費) 駐衛警3人
技工	4					1,606,280	333,600		200,000		272,612	207,840	2,620,332	
駕駛	1					412,500	85,938				33,000	53,352	584,790	
工友	3					1,153,220	318,950				198,768	144,468	1,815,406	
其他人事費								1,538,712	1,411,056				2,949,768	

臺北市北投區公所
各項費用分攤表

中華民國112年度

單位：新臺幣元

科目名稱	預定完成工作總數		合辦單位	分攤方式	分攤比率%	總經費	本年度預算數				說明
	單位	數量					設 備 及 投 資				
							合計	施工費用	工程管理費	委外費用	
營建工程						1,596,870,000	387,979,000	370,459,956	3,676,336	13,842,708	
振華公園附 建地下停車 場新建工程		25,976			100	1,490,599,000	309,405,000	297,974,000	1,927,000	9,504,000	本工程原係為107-112年度連續工程，經審定修正為107-113年度連續工程，由本市停車管理工程處主辦，公園處及本所合併參建，原審定總工程費為1,187,299,919元，經審定修正為1,490,599,000元，按使用面積比例分攤3.12%，本所分攤款46,507,000元，本年度編列第6年經費18,373,000元。
	坪	24,860	停管處	按面積	95.71	1,426,652,000	287,517,000	276,577,000	1,844,000	9,096,000	
	坪	305	公園處	按面積	1.17	17,440,000	3,515,000	3,381,000	23,000	111,000	
	坪	811	北投區公所	按面積	3.12	46,507,000	18,373,000	18,016,000	60,000	297,000	
北投市場外 牆更新、B 棟屋頂防水 及人行道更 新工程費		23,609			100	92,334,000	64,637,000	59,988,000	1,352,000	3,297,000	本工程為112-113年度連續工程，由本市市場處主辦，北投區戶政事務所、稅捐稽徵處北投分處、社會局、就業服務處、聯合醫院陽明院區附設北投門診部、財政部臺北國稅局及本所合併參建，總經費為92,334,000元，按使用面積比例分攤28.52%，本所應分攤26,335,000元，本年度編列第1年經費18,435,000元。
	平方公尺	6,734	北投區公所	按使用面積比率	28.52	26,335,000	18,435,000	17,109,000	385,000	941,000	
	平方公尺	1,801	北投戶政事務所	按使用面積比率	7.63	7,046,000	4,932,000	4,578,000	103,000	251,000	
	平方公尺	1,640	稅捐稽徵處	按使用面積比率	6.94	6,412,000	4,489,000	4,166,000	94,000	229,000	
	平方公尺	1,203	臺北國稅局	按使用面積比率	5.1	4,706,000	3,295,000	3,058,000	69,000	168,000	
	平方公尺	697	社會局	按使用面積比率	2.95	2,728,000	1,910,000	1,772,000	41,000	97,000	
	平方公尺	360	就業服務處	按使用面積比率	1.53	1,409,000	987,000	916,000	21,000	50,000	
	平方公尺	506	聯合醫院	按使用面積比率	2.14	1,978,000	1,385,000	1,285,000	29,000	71,000	
	平方公尺	10,668	市場處	按使用面積比率	45.19	41,720,000	29,204,000	27,104,000	610,000	1,490,000	
北投區行政 中心冰水主 機汰換工程		3,230			100	13,937,000	13,937,000	12,497,956	397,336	1,041,708	本工程由本所主辦，北投區行政中心合署辦公大樓配合編列，總經費13,937,000元，按使用面積比例分攤，本所分攤63.07%，負擔經費為8,790,000元。
	坪	2,037	北投區公所	按使用面積比率	63.07	8,790,000	8,790,000	7,881,838	251,209	656,953	
	坪	545	北投戶政事務所	按使用面積比率	16.87	2,352,000	2,352,000	2,108,788	67,444	175,768	
	坪	55	稅捐稽徵處	按使用面積比率	1.70	237,000	237,000	212,813	6,449	17,738	
	坪	120	臺北國稅局	按使用面積比率	3.72	518,000	518,000	464,320	14,979	38,701	
	坪	211	社會局	按使用面積比率	6.53	910,000	910,000	816,430	25,520	68,050	
	坪	109	就業服務處	按使用面積比率	3.37	470,000	470,000	421,758	13,088	35,154	
	坪	153	聯合醫院	按使用面積比率	4.74	660,000	660,000	592,009	18,647	49,344	

臺北市北投區公所
公務車輛明細表

中華民國112年度

單位：新臺幣元

業務計畫 及工作計 畫名稱	車輛 數	車輛 種類	乘客 人數 (不含 司機)	購置 年月	汽缸總 排氣量 (立方 公分)	牌照稅 (全年)	燃料使 用費 (全年)	油料費(全年)			養 護 費	車輛 保 險 費	車輛 檢 驗 費	備註
								數量 (公升)	單價 (元)	金額				
一般行政 行政管理		現有車輛				41,270	27,270			191,264	175,583	28,292	3,150	
	1	小客車		09707	1801-2400	11,230	6,180	973	32.0	31,136	28,583	3,792	750	車號：7356-QZ
	1	小客車		10102	2401-3000	15,210	7,200	1,668	32.0	53,376	49,000	6,500	750	車號：9563-J6(區 長座車)
	1	客貨兩用車		10106	1801-2400	11,230	6,180	1,668	32.0	53,376	49,000	7,000	750	車號：BKM- 9231
	1	小貨車		10009	1801-2400	3,600	7,710	1,668	32.0	53,376	49,000	11,000	900	車號：9472-YK
一般行政 行政管理		本年度新增 車輛									1,620	711		
	1	重型電動公 務機車		11201	逾5馬力 (hp)						1,620	711		(新購)
		合計				41,270	27,270			191,264	177,203	29,003	3,150	

臺北市北投區公所

繼續性計畫分年資金需求表

中華民國112年度

單位：新臺幣元

計畫項目	全程計畫 總金額	分年資金需求							備註
		以前年度 預算數	112年度	113年度	114年度	115年度	116年度	117年度以後	
總計	49,058,185	7,171,119	18,956,596	22,127,157	470,601	243,576	89,136	-	
一般建築及設備	49,058,185	7,171,119	18,956,596	22,127,157	470,601	243,576	89,136	-	
營建工程	46,507,000	6,590,439	18,373,000	21,543,561	-	-	-	-	
其他修建工程	46,507,000	6,590,439	18,373,000	21,543,561	-	-	-	-	
振華公園附建 地下停車場新 建工程	46,507,000	6,590,439	18,373,000	21,543,561	-	-	-	-	1. 本工程原係為 107-112年度連續工 程，經審定修正為 107-113年度連續工 程，由本市停車管 理工程處主辦，公 園處及本所合併參 建，原審定總工程 費為1,187,299,919 元，經審定修正為 1,490,599,000元， 按使用面積比例分 攤。2. 本所分攤款 46,507,000元。
其他設備	2,551,185	580,680	583,596	583,596	470,601	243,576	89,136	-	
其他設備	2,551,185	580,680	583,596	583,596	470,601	243,576	89,136	-	
109年個人 電腦租賃費	859,005	243,000	243,000	243,000	130,005	-	-	-	總經費不含109及 110年度已編列 458,040元
110年個人 電腦租賃費	734,580	166,320	166,320	166,320	166,320	69,300	-	-	總經費不含110年度 已編列204,288元
111年個人 電腦租賃費	957,600	171,360	174,276	174,276	174,276	174,276	89,136	-	

臺北市北投區公所

新興計畫分年資金需求表

中華民國112年度

單位：新臺幣元

計畫項目	全程計畫 總金額	分年資金需求							備註
		以前年度 預算數	112年度	113年度	114年度	115年度	116年度	117年度以後	
總計	27,292,600	-	18,606,360	8,074,720	174,720	174,720	174,720	87,360	
一般建築及設備	27,292,600	-	18,606,360	8,074,720	174,720	174,720	174,720	87,360	
營建工程	26,335,000	-	18,435,000	7,900,000	-	-	-	-	
其他修建工程	26,335,000	-	18,435,000	7,900,000	-	-	-	-	
北投市場外牆更新、B棟屋頂防水及人行 道更新工程費	26,335,000	-	18,435,000	7,900,000	-	-	-	-	
其他設備	957,600	-	171,360	174,720	174,720	174,720	174,720	87,360	
其他設備	957,600	-	171,360	174,720	174,720	174,720	174,720	87,360	
112年個人電腦租賃費	957,600	-	171,360	174,720	174,720	174,720	174,720	87,360	

歲出按職能及經

中華民國112

職能別分類	經濟性分類	經常支出							資本支出					
		受僱人員報酬	購買商品及勞務支出	債務利息	土地租金支出	經常移轉			經常支出合計	投資及增資				
						對企業	對非營利及民間機構	對政府		對國外	對營業基金	對非營業特種基金	對民間企業	
總計		128,302	65,664					38,149			232,115			
01 一般公共事務		128,302	65,664					38,149			232,115			
02 防衛														
03 公共秩序與安全														
04 教育														
05 保健														
06 社會安全與福利														
07 住宅及社區服務														
08 娛樂、文化與宗教														
09 燃料與能源														
10 農、林、漁、牧業														
11 礦業、製造業及營造業														
12 運輸及通信														
13 其他經濟服務														
14 環境保護														
15 其他支出														

投區公所

濟性綜合分類表

年度

單位：新臺幣千元

資本支出													總計	
資本移轉				土地購入	無形資產購入	固定資本形成						資本支出合計		
對企業	對非營利及民間機構	對政府	對國外			住宅	非住宅房屋	營建工程	運輸工具	資訊軟體	其他設備及機器			土地改良
							65,478	1,393	80		6,068		73,019	305,134
							65,478	1,393	80		6,068		73,019	305,134