

年度-預算案

機關編號

03-072

中華民國 112 年度

## 臺北市總預算案

### 臺北市北投區戶政事務所單位預算

臺北市北投區戶政事務所 編

# 臺北市北投區戶政事務所

## 目次

中華民國 112 年度

一、預算總說明	第	1 頁
二、主要表		
(一)歲入預算表	第	3 頁
(二)歲出預算表	第	5 頁
三、附屬表		
(一)歲入項目說明提要與預算明細表	第	7 頁
(二)歲出計畫說明提要與各項費用明細表	第	21 頁
1. 一般行政		
行政管理	第	21 頁
2. 戶政業務		
戶籍登記及管理	第	25 頁
3. 一般建築及設備		
營建工程	第	27 頁
其他設備	第	29 頁
(三)人事費分析表	第	32 頁
四、參考表		
(一)歲出一級用途別科目分析表	第	33 頁
(二)資本支出分析表	第	34 頁
(三)各項費用彙計表	第	35 頁
(四)人事費彙計表	第	36 頁
(五)各項費用分攤表	第	37 頁
(六)公務車輛明細表	第	39 頁
(七)繼續性計畫分年資金需求表	第	40 頁
(八)新興計畫分年資金需求表	第	41 頁
(九)歲出按職能及經濟性綜合分類表	第	42 頁

# 一、預算總說明

# 臺北市北投區戶政事務所

## 預算總說明

中華民國 112 年度

### 一、現行法定職掌及組織系統圖：

(一)機關主要職掌：本所依據臺北市政府民政局組織規程第8條規定組織之，掌理本區有關戶籍管理事項。

(二)內部分層業務：本所置主任、秘書，下設三課、會計員、人事管理員，預算員額68人，包括職員66人、工友2人。

內部分層業務如下：

戶籍登記課：掌理戶籍登記、戶口普查、戶口校正、戶籍巡迴查對、國籍之得喪、更改姓名、戶口名簿核發、選舉造冊及其他不屬各課掌理事項。

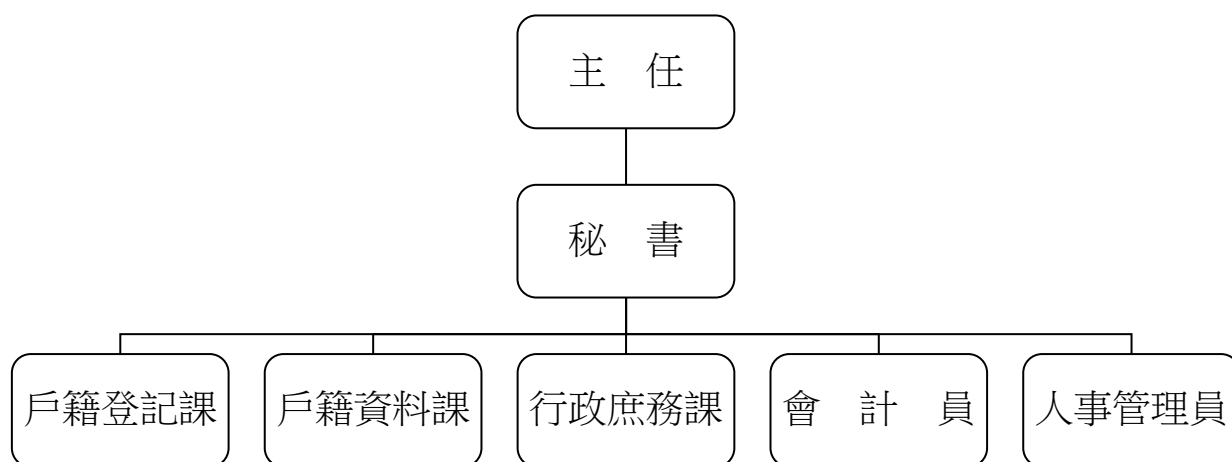
戶籍資料課：掌理街路命名、編釘門牌、印鑑登記與證明、日據時期戶口調查簿除戶資料保管與核發證明、國民身分證核發、學齡兒童造冊、戶籍通報及戶籍統計等事項。

行政庶務課：掌理文書收發、印信、庶務、出納、研考及檔案管理等事項。

會計員：秉承上級主計機關之監督與指導，並受主任之指導，依法辦理歲計、會計、統計事項。

人事管理員：秉承上級人事機關之監督與指導，並受主任之指導，依法辦理人事管理事項。

### (三)組織系統圖：



### 二、前年度及上年度已過期間計畫實施及預算執行情形：

(一)前年度計畫實施成果及決算辦理概況：前年度歲出預算共66,009,138元，決算為一般行政62,991,733元，戶政業務1,393,822元，一般建築及設備430,467元，各項業務均按預定工作計畫如期順利完成。

# 臺北市北投區戶政事務所

## 預算總說明

中華民國 112 年度

(二)上年度預算執行情形：截至111年5月底止，各項計畫之分配數與累計執行情形如下：

單位：新臺幣元

工作計畫	累計分配數	累計執行數	未執行數	執行百分比
合計	37,859,000	36,030,070	1,828,930	95.17%
行政管理	37,179,000	35,516,688	1,662,312	95.53%
戶籍登記及管理	503,000	348,575	154,425	69.30%
交通及運輸設備	80,000	68,147	11,853	85.18%
其他設備	97,000	96,660	340	99.65%

三、本年度施政(業務及工作)計畫重點及預算提要：

(一)本年度計畫重點及預期績效：

- 1.學齡兒童造冊、各項戶籍登記、戶口校正、巡迴查對、申請書索引及戶籍資料核對等，以嚴密戶籍管理。
- 2.除戶索引繕寫、年終統計、赴學區辦理初領身分證、轄區街路門牌里鄰對照等，以確保戶籍資料正確及便民服務政策。
- 3.戶政法令宣導及資料印製、文書處理時限及檔案資料之儲存保管。
- 4.為提供迅速正確的便民服務及縮短市民辦理相關戶政業務的時空距離，開辦跨機關通報相關業務。
- 5.辦理個人電腦租賃、戶役政行動工作站筆記型電腦租賃、汰換冷氣機等，以提高工作效率。

(二)本年度預算提要：

歲入部分編列 6,321,000 元，包括罰金罰鍰 104,000 元，證照費 2,774,000 元，登記費 129,000 元，考試報名費 2,000 元，資料使用費 3,201,000 元，服務費 108,000 元及廢舊物資售價 3,000 元。

歲出部分編列76,566,000元，計分：

- 1.一般行政共列67,113,000元，包括人事費63,094,000元，業務費4,019,000元。
- 2.戶政業務共列1,745,000元，係業務費1,745,000元。
- 3.一般建築及設備共列7,708,000元，包括營建工程7,284,000元，其他設備424,000元。

## 二、主 要 表

臺北市北投區戶政事務所

歲入預算表

中華民國112年度

單位：新臺幣千元

科 目				本年度預算數			上年度 預算數	前年度 決算數	本年度與 上年度比較	說 明	
款	項	目	節	名稱及編號	合計	經常門					資本門
				合 計	6,321	6,321	-	6,468	5,976	-147	
02				0400000000 罰款及賠償收入	104	104	-	104	106	-	
	034			0403072000 臺北市北投區戶政事 務所	104	104	-	104	106	-	
		01		04030720100 罰金罰鍰及怠金	104	104	-	104	106	-	
			01	04030720101 罰金罰鍰	104	104	-	104	106	-	本年度預算數係違反戶籍 法規定之罰金罰鍰收入。
03				0500000000 規費收入	6,214	6,214	-	6,361	5,828	-147	
	032			0503072000 臺北市北投區戶政事 務所	6,214	6,214	-	6,361	5,828	-147	
		01		05030720100 行政規費收入	2,905	2,905	-	3,052	2,512	-147	
			01	05030720102 證照費	2,774	2,774	-	2,920	2,391	-146	本年度預算數內容與上年 度之比較如下： 1.國民身分證初、換核發 工本費收入1,039,000元， 較上年度減少146,000元。 2.其他證照費收入合共 1,735,000元，較上年度無 增減。
			02	05030720103 登記費	129	129	-	129	119	-	本年度預算數係印鑑登 記、變更及廢止工本費收 入。
			03	05030720104 考試報名費	2	2	-	3	2	-1	本年度預算數係國籍歸化 測試工本費收入。
		02		05030720300 使用規費收入	3,309	3,309	-	3,309	3,316	-	
			01	05030720303 資料使用費	3,201	3,201	-	3,201	3,181	-	本年度預算數內容較上年 度無增減。

臺北市北投區戶政事務所

歲入預算表

中華民國112年度

單位：新臺幣千元

科 目				本年度預算數			上年度 預算數	前年度 決算數	本年度與 上年度比較	說 明	
款	項	目	節	名稱及編號	合計	經常門					資本門
			02	05030720307 服務費	108	108	-	108	135	-	本年度預算數係自然人憑證IC卡行政管理費收入108,000元，依戶政事務所代收自然人憑證IC卡行政管理費使用要點之規定編列，以支應歲出戶籍登記及管理科目之戶籍管理項下自然人憑證業務推廣及提升為民服務品質、文具用品等費用。
04				07000000000 財產收入	3	3	-	3	19	-	
	034			07030720000 臺北市北投區戶政事務所	3	3	-	3	19	-	
		01		07030720500 廢舊物資售價	3	3	-	3	19	-	
			01	07030720501 廢舊物資售價	3	3	-	3	19	-	本年度預算數係出售報廢財產及物品等殘值收入。
08				12000000000 其他收入	-	-	-	-	23	-	
	033			12030720000 臺北市北投區戶政事務所	-	-	-	-	23	-	
		01		12030720200 雜項收入	-	-	-	-	23	-	
			01	12030720210 其他雜項收入	-	-	-	-	23	-	前年度決算數係機關拾獲現金繳庫收入及員工配住公有宿舍管理費收入等，本年度及上年度均無預算數。



臺北市北投區戶政事務所

歲出預算表

中華民國112年度

單位：新臺幣千元

款	項	目	節	名稱及編號	本年度預算數			上年度 預算數	前年度 決算數	本年度與 上年度比較	說 明
					合計	經常門	資本門				
03				0003000000 臺北市政府民政局主管	76,566	68,858	7,708	66,236	64,816	10,330	
	013			00030720000 臺北市北投區戶政事務所	76,566	68,858	7,708	66,236	64,816	10,330	
		01		37030720100 一般行政	67,113	67,113	-	63,997	62,992	3,116	
			01	37030720101 行政管理	67,113	67,113	-	63,997	62,992	3,116	本年度預算數內容與上年度之比較如下： 1.人事費63,094,000元，較上年度增加3,082,000元，依實際需要核實編列。 2.新增電動機車電池租賃費3,588元。 3.辦公室清潔業務委外費用888,000元，較上年度增加48,000元。 4.個人電腦、周邊設備及軟體維護費48,565元，較上年度減少13,702元。 5.其他合共3,078,847元，較上年度減少3,886元。
		02		37030725500 戶政業務	1,745	1,745	-	1,737	1,394	8	
			01	37030725502 戶籍登記及管理	1,745	1,745	-	1,737	1,394	8	本年度預算數內容與上年度之比較如下： 1.自然人憑證業務推廣及提升為民服務品質、文具用品等費用108,000元，依戶政事務所代收自然人憑證IC卡行政管理費使用要點之規定由服務費收入撥充支應，較上年度無增減。 2.新增戶役政資訊系統軟體授權費93,240元。 3.強化戶役政資訊系統與應用推廣計畫-電腦軟硬體設備維護費117,517元，較上年度增加21,579元。 4.戶政資訊系統(戶政e網通)設備耗材600,000元，較上年度減少100,000元。 5.其他合共826,243元，較上年度減少6,819元。
		03		37030729000 一般建築及設備	7,708	-	7,708	502	430	7,206	

臺北市北投區戶政事務所

歲出預算表

中華民國112年度

單位：新臺幣千元

科 目				本年度預算數			上年度 預算數	前年度 決算數	本年度與 上年度比較	說 明	
款	項	目	節	名稱及編號	合計	經常門					資本門
			01	37030729002 營建工程	7,284	-	7,284	-	-	7,284	1.本年度編列北投市場外牆整修、周邊人行道改善、屋頂防水更新工程分攤款4,932,000元，本工程係112-113年度新興連續工程。 2.本年度編列北投行政中心公共設施冰水主機汰舊換新工程分攤款2,352,000元。
			02	37030729003 交通及運輸設備	-	-	-	80	-	-80	上年度預算數係汰換重型電動公務機車如列數。
			03	37030729004 其他設備	424	-	424	422	430	2	本年度編列汰換冷氣機及個人電腦租賃費等，共計424,000元。

# 三、附 屬 表

# 臺北市北投區戶政事務所

## 歲入項目說明提要與預算明細表

經常門

中華民國112年度

單位：新臺幣元

罰金罰鍰及怠金—罰金罰鍰

罰金罰鍰及怠金—罰金罰鍰

來源別子目及細目與編號	04030720101 罰金罰鍰及怠金-罰金罰鍰	承辦單位	戶籍登記課	預算金額	104,000元
<p>歲入項目說明</p>	<p>一、項目內容： 凡本市轄區內違反戶籍法規定者，依其罰則處以罰鍰，藉收守法之效。</p> <p>二、法令依據： 戶籍法第76、77、78、79、80條。</p> <p>三、計算方法： 1.無正當理由不於法定期間為登記之申請，或經催告而仍不為申請者，處新臺幣300元以上900元以下罰鍰。 2.申請人故意為不實之申請或故意提供戶政機關不實之資料者，處新臺幣3,000元以上9,000元以下罰鍰。 3.無正當理由拒絕接受戶口調查或拒絕提供戶政機關查證戶籍登記事項之資料者，處新臺幣3,000元以上9,000元以下罰鍰。 4.戶長未依規定提供戶口名簿者，處新臺幣1,000元以上3,000元以下罰鍰。</p> <p>四、實施進度： 自民國112年01月01日起至112年12月31日止。</p> <p>五、完成方法： 依法處罰違法特定人，執行收繳罰款並悉數解庫。</p> <p>六、預期成果： 參酌前年度辦理情形評估，預期可收達預算數。</p>				

臺北市北投區戶政事務所

歲入項目說明提要與預算明細表

經常門

中華民國112年度

單位：新臺幣元

罰金罰鍰及怠金—罰金罰鍰

科目名稱及編號	單位	數量	單價	預算數	說明及收入依據
合計				104,000	
04030720101 罰金罰鍰	年	1	104,000	104,000	逾期申報及不實申請各項戶籍登記罰鍰收入。 收入依據：戶籍法第76、77、78、79、80條。

罰金罰鍰及怠金—罰金罰鍰

# 臺北市北投區戶政事務所

## 歲入項目說明提要與預算明細表

經常門

中華民國112年度

單位：新臺幣元

	來源別子目及細目與編號	承辦單位	戶籍登記課、戶籍資料課	預算金額	
行政規費收入—證照費	05030720102 行政規費收入-證照費				2,774,000元
歲入項目說明	<p>一、項目內容： 1.國民身分證核發。 2.戶口名簿核發。 3.門牌製發。 4.門牌證明。 5.中、英文結(離)婚證明書。</p> <p>二、法令依據： 1.戶籍法第69條規定，由內政部統一標準辦理。 2.臺北市門牌編釘及門牌證明書收費標準。</p> <p>三、計算方法： 1.國民身分證初、換領每張50元。 2.國民身分證補領每張200元。 3.戶口名簿每份30元。 4.門牌製發每面64元。 5.門牌證明每張20元。 6.中、英文結(離)婚證明書每張100元。</p> <p>四、實施進度： 自民國112年01月01日起至112年12月31日止。</p> <p>五、完成方法： 1.國民身分證受理核對、黏貼相片，經掃瞄後列印新證發給；如有疑問依檢核流程查證後核發。 2.戶口名簿受理查核後發給。 3.門牌受理並派員實施查編，報送市政府統一籌製鋁質門牌後發給裝釘。</p> <p>六、預期成果： 預期全年度處理完成，徵收款悉數解繳市庫。</p>				

行政規費收入—證照費

# 臺北市北投區戶政事務所

## 歲入項目說明提要與預算明細表

經常門

中華民國112年度

單位：新臺幣元

	科目名稱及編號	單位	數量	單價	預算數	說明及收入依據
行政規費收入—證照費	合計				2,774,000	
	05030720102 證照費	張	20,780	50	1,039,000	國民身分證初、換核發工本費收入。 收入依據：戶籍法第69條。
		張	5,250	200	1,050,000	國民身分證補發工本費收入。 收入依據：戶籍法第69條。
		份	20,000	30	600,000	戶口名簿工本費收入。 收入依據：戶籍法第69條。
		面	540	64	34,560	門牌工本費收入。 收入依據：臺北市門牌編釘及門牌證明書收費標準。
		張	522	20	10,440	門牌證明工本費收入。 收入依據：臺北市門牌編釘及門牌證明書收費標準。
	張	400	100	40,000	中、英文結(離)婚證明書工本費收入。 收入依據：戶籍法第69條。	

行政規費收入—證照費

臺北市北投區戶政事務所  
歲入項目說明提要與預算明細表

經常門

中華民國112年度

單位：新臺幣元

行政規費收入—登記費	來源別子目及 細目與編號	05030720103 行政規費收入-登記費	承辦單位	戶籍資料課	預算金額	129,000元
	<p>一、項目內容： 辦理印鑑登記、變更及廢止。</p> <p>二、法令依據： 臺北市印鑑登記及印鑑證明收費標準。</p> <p>三、計算方法： 印鑑登記、變更及廢止每次20元。</p> <p>四、實施進度： 自民國112年01月01日起至112年12月31日止。</p> <p>五、完成方法： 印鑑登記、變更及廢止受理查核後辦理。</p> <p>六、預期成果： 預期全年度處理完成，徵收款悉數解繳市庫。</p>					
歲入項目說明						

行政規費收入—登記費



臺北市北投區戶政事務所

歲入項目說明提要與預算明細表

經常門

中華民國112年度

單位：新臺幣元

科目名稱及編號	單位	數量	單價	預算數	說明及收入依據
合計				129,000	
05030720103 登記費	次	6,450	20	129,000	印鑑登記、變更及廢止工本費收入。 收入依據：臺北市印鑑登記及印鑑證明收費標準。

行政規費收入—登記費

行政規費收入—登記費

臺北市北投區戶政事務所  
歲入項目說明提要與預算明細表

經常門

中華民國112年度

單位：新臺幣元

來源別子目及 細目與編號	05030720104 行政規費收入-考試報名費	承辦單位	戶籍登記課	預算金額	2,000元	
行政規費收入—考試報名費	<p>一、項目內容： 國籍歸化測試申請。</p> <p>二、法令依據： 歸化取得我國國籍者基本語言能力及國民權利義務基本常識認定標準。</p> <p>三、計算方法： 國籍歸化測試每人次500元。</p> <p>四、實施進度： 自民國112年01月01日起至112年12月31日止。</p> <p>五、完成方法： 受理國籍歸化測試報名申請後，採隨到隨考方式，於測試30分鐘內現場核發成績單。</p> <p>六、預期成果： 預期全年度處理完成，徵收款悉數解繳市庫。</p>					行政規費收入—考試報名費
歲 入 項 目 說 明						

臺北市北投區戶政事務所

歲入項目說明提要與預算明細表

經常門

中華民國112年度

單位：新臺幣元

科目名稱及編號	單位	數量	單價	預算數	說明及收入依據
合計  05030720104 考試報名費	人次	4	500	2,000  2,000	國籍歸化測試工本費收入。 收入依據：歸化取得我國國 籍者基本語言能力及國民權 利義務基本常識認定標準。

行政規費收入—考試報名費

行政規費收入—考試報名費

# 臺北市北投區戶政事務所

## 歲入項目說明提要與預算明細表

經常門

中華民國112年度

單位：新臺幣元

	來源別子目及 細目與編號	05030720303 使用規費收入-資料使用費	承辦單位	戶籍資料課	預算金額	3,201,000元	
使用規費收入—資料使用費	<p>一、項目內容： 1.戶籍謄本核發。 2.印鑑證明核發。 3.戶籍名冊資料列印。 4.提供戶口統計資料。</p> <p>二、法令依據： 1.戶籍法第69條規定，由內政部統一標準辦理。 2.臺北市印鑑登記及印鑑證明收費標準。</p> <p>三、計算方法： 1.中文戶籍謄本每張15元。 2.英文戶籍謄本每張100元，同一次申請2份以上者自第2份起每張15元。 3.印鑑證明每張20元。 4.戶籍名冊資料列印每張15元。 5.戶口統計資料每張10元。</p> <p>四、實施進度： 自民國112年01月01日起至112年12月31日止。</p> <p>五、完成方法： 1.由各所受理，依規定發給戶籍謄本及印鑑證明。 2.提供戶籍名冊資料及戶口統計資料。</p> <p>六、預期成果： 預期全年度處理完成，徵收款悉數解繳市庫。</p>						使用規費收入—資料使用費
歲入項目說明							

# 臺北市北投區戶政事務所

## 歲入項目說明提要與預算明細表

經常門

中華民國112年度

單位：新臺幣元

	科目名稱及編號	單位	數量	單價	預算數	說明及收入依據
使用規費收入—資料使用費	合計				3,201,000	
	05030720303 資料使用費	張	159,600	15	2,394,000	中文戶籍謄本工本費收入。 收入依據：戶籍法第69條。
		張	36,000	20	720,000	印鑑證明工本費收入。 收入依據：臺北市印鑑登記 及印鑑證明收費標準。
		張	1,700	15	25,500	列印戶籍名冊資料工本費收 入。 收入依據：戶籍法第69條。
		張	50	10	500	戶口統計資料工本費收入。 收入依據：戶籍法第69條。
	張	610		100	61,000	英文戶籍謄本工本費收入。 收入依據：戶籍法第69條。

# 臺北市北投區戶政事務所

## 歲入項目說明提要與預算明細表

經常門

中華民國112年度

單位：新臺幣元

	來源別子目及細目與編號	承辦單位	預算金額
使用規費收入—服務費	05030720307 使用規費收入-服務費	戶籍資料課	108,000元
歲入項目說明	<p>一、項目內容： 依內政部與自然人憑證發證工作維運廠商約定，直轄市、縣(市)政府所屬鄉(鎮、市、區)戶政事務所受理民眾臨櫃申辦購卡得代收自然人憑證IC卡工本費，各戶所並由該工本費中提撥一定金額(27元)作為行政管理費收入，有關行政管理費收支事項依內政部規定，以納入預算採收支併列方式辦理。</p> <p>二、法令依據： 1.內政部94年6月27日函頒「戶政事務所代收自然人憑證IC卡行政管理費使用要點」。 2.內政部98年1月21日「研商自然人憑證IC卡行政管理費及提供便民服務措施等發證作業相關事宜」會議紀錄。 3.內政部102年3月5日台內資字第1020122388號函。</p> <p>三、計算方法： 依內政部102年3月5日台內資字第1020122388號函規定，每張可提撥27元行政管理費收入。</p> <p>四、實施進度： 自民國112年01月01日起至112年12月31日止。</p> <p>五、完成方法： 每月與得標廠商結算，按自然人憑證IC卡每張可提撥27元回饋戶政事務所，作為行政管理費收入，其支出用途以辦理發證作業相關業務及戶所提升為民服務品質事項等。</p> <p>六、預期成果： 參酌本項業務以前年度執行情形估算，並依規定解繳市庫。</p>		

使用規費收入—服務費

臺北市北投區戶政事務所

歲入項目說明提要與預算明細表

經常門

中華民國112年度

單位：新臺幣元

科目名稱及編號	單位	數量	單價	預算數	說明及收入依據
合計				108,000	
05030720307 服務費	張	4,000	27	108,000	自然人憑證IC卡行政管理費收入(收支併列)。 收入依據：戶政事務所代收自然人憑證IC卡行政管理費使用要點。

使用規費收入—服務費

使用規費收入—服務費

臺北市北投區戶政事務所  
歲入項目說明提要與預算明細表

經常門

中華民國112年度

單位：新臺幣元

廢舊物資售價—廢舊物資售價	來源別子目及 細目與編號	07030720501 廢舊物資售價-廢舊物資售價	承辦單位	行政庶務課	預算金額	3,000元
	<p>一、項目內容： 出售報廢財產及物品等殘值收入。</p> <p>二、法令依據： 臺北市市有財產報廢處理原則。</p> <p>三、計算方法： 參酌以往年度收入估計。</p> <p>四、實施進度： 自民國112年01月01日起至112年12月31日止。</p> <p>五、完成方法： 依規定完成報廢程序，變賣收入悉數解繳市庫。</p> <p>六、預期成果： 提升廢棄物再利用，減少環境污染，增加市庫收入。</p>					
歲入項目說明						

廢舊物資售價—廢舊物資售價



臺北市北投區戶政事務所

歲入項目說明提要與預算明細表

經常門

中華民國112年度

單位：新臺幣元

科目名稱及編號	單位	數量	單價	預算數	說明及收入依據
合計				3,000	
07030720501 廢舊物資售價	年	1	3,000	3,000	出售報廢財產及物品等殘值收入。 收入依據：臺北市市有財產報廢處理原則。

廢舊物資售價—廢舊物資售價

廢舊物資售價—廢舊物資售價

# 臺北市北投區戶政事務所

## 歲出計畫說明提要與各項費用明細表

中華民國112年度

單位：新臺幣元

一般行政 — 行政管理	業務計畫及工作計畫 名稱與編號	37030720101 一般行政-行政管理	承辦 單位	戶籍登記課、戶籍資料 課、行政庶務課、會計、 人事	預算 金額	67,113,000元	一般行政 — 行政管理
歲出計畫 說明	<p>一、計畫內容： 1.策劃聯繫各單位業務，辦理一般行政配合等工作。 2.辦理本所歲計、會計業務所需之各項經費。 3.辦理人事、任免、考績等各項人事業務所需之各項經費。</p> <p>二、預期成果： 1.依照市府各機關預算執行辦法及有關法令規定與職掌，切實執行辦理綜合性、經常性之所務行政工作。 2.依照有關規定做好預算控制、內部審核工作，務使預算配合施政計畫。 3.強化分層負責，促進工作簡化，貫徹人事公開、公平、公正、落實平時考核，增強員工福祉等。</p>						
	分支計畫及用途別科目	單位	數量	單價	預算數	說 明	
	合計				67,113,000	較上年度預算數63,997,000元，增加3,116,000元。	
	01人員維持費				63,094,000	較上年度預算數60,012,000元，增加3,082,000元。	
	1000 人事費				63,094,000		
	1015 法定編制人員待遇				39,309,280		
		年	1	39,309,280	39,309,280	職員66人薪津(詳人事費分析表)。	
	1025 技工及工友待遇				744,000		
		年	1	744,000	744,000	職工2人工資(詳人事費分析表)。	
	1030 獎金				9,679,626		
		年	1	4,172,837	4,172,837	依考績法規定核發之獎金。	
		年	1	5,506,789	5,506,789	依規定核發之年終工作獎金。	
	1035 其他給與				1,934,720		
		年	1	1,088,000	1,088,000	休假補助費。	
		人、月	14×12	630	105,840	員工上下班交通費。	

臺北市北投區戶政事務所

歲出計畫說明提要與各項費用明細表

中華民國112年度

單位：新臺幣元

分支計畫及用途別科目	單位	數量	單價	預算數	說明
一般行政管理	人、月	18×12	1,008	217,728	員工上下班交通費。
	人、月	21×12	1,176	296,352	員工上下班交通費。
	人、月	15×12	1,260	226,800	員工上下班交通費。
	1040 加班值班費			1,965,469	
	年	1	1,064,805	1,064,805	本所辦理各項業務超時加班費。
	年	1	900,664	900,664	未休假加班費。
	1045 退休退職給付			1,010,526	
	年	1	1,010,526	1,010,526	職工退休退職給付。
	1050 退休離職儲金			4,393,301	
	年	1	4,241,141	4,241,141	提撥退撫基金。
1055 保險	年	1	152,160	152,160	提撥勞工退休準備金。
	年	1	2,600,000	2,600,000	職員及職工健保費。
	年	1	1,217,078	1,217,078	職員公保費。
	年	1	240,000	240,000	職工勞保費。
	02一般業務			3,864,000	較上年度預算數3,830,000元，增加34,000元。
2000 業務費			3,864,000		
2003 教育訓練費			9,300		
	人、天	6×1	1,550	9,300	員工教育訓練相關費用。
2006 水電費			1,072,764		
	月	12	1,568	18,816	辦公大樓水費。
	月	12	87,829	1,053,948	辦公大樓電費。
2009 通訊費			331,246		
	年	1	176,206	176,206	公務用郵資。
	部、月	17×12	760	155,040	公務用電話費。
2018 資訊服務費			48,565		
	年	1	48,565	48,565	個人電腦、周邊設備及軟體維護費。

# 臺北市北投區戶政事務所

## 歲出計畫說明提要與各項費用明細表

中華民國112年度

單位：新臺幣元

分支計畫及用途別科目	單位	數量	單價	預算數	說明	
一般行政—行政管理	2021 其他業務租金			96,000		
		月	12	8,000	96,000	電話總機系統租金。
	2024 稅捐及規費			18,310		
		年	1	11,230	11,230	公務車輛使用牌照稅(詳公務車輛明細表)。
		年	1	6,630	6,630	公務車輛燃料使用費(詳公務車輛明細表)。
		年	1	450	450	公務車輛檢驗費(詳公務車輛明細表)。
	2027 保險費				8,422	
		年	1	8,422	8,422	公務車輛保險費(詳公務車輛明細表)。
	2051 物品				200,972	
		年	1	175,500	175,500	個人電腦用耗材。
	年	1	25,472	25,472	公務車輛油料費(詳公務車輛明細表)。	
2054 一般事務費				1,737,169		
	坪、月	551×12	34	224,808	辦公大樓清潔維持費。	
	年	1	99,253	99,253	辦公大樓保全服務費。	
	人、月	66×12	360	285,120	統籌業務費，按職員每人每月360元編列。	
	人、月	2×12	50	1,200	統籌業務費，按工友每人每月50元編列。	
	年	1	5,376	5,376	建築物消防安全設備檢測費。	
	臺、月、張	8×12×3990	0.6	229,824	影印機使用費。	
	年	1	888,000	888,000	辦公室清潔業務委外費用。	
	月、輛	12×1	299	3,588	電動機車電池租賃費(新增)。	
2063 房屋建築養護費				70,270		
	年	1	70,270	70,270	辦公房舍修繕費。	
2066 車輛及辦公器具養護費				70,440		

臺北市北投區戶政事務所

歲出計畫說明提要與各項費用明細表

中華民國112年度

單位：新臺幣元

分支計畫及用途別科目	單位	數量	單價	預算數	說明
2069 設施及機械設備養護費	年	1	21,200	21,200	自動號碼牌機及戶籍謄本蓋章機等事務機具維護費。
	年	1	49,240	49,240	公務車輛養護費(詳公務車輛明細表)。
	年	1	25,360	25,360	冷氣機維護費。
	年	1	40,882	40,882	行政中心中央空調設備及電梯養護等分攤款。
	年	1	17,000	17,000	電氣用電維護費。
	年	1	36,000	36,000	電腦機房維護費。
	2072 國內旅費				9,300
	人、天	6×1	1,550	9,300	戶政業務市外出差旅費。
2093 特別費				72,000	
	月	12	6,000	72,000	主任特別費。
05會計業務				5,000	較上年度預算數5,000元，無增減。
2000 業務費				5,000	
2054 一般事務費				5,000	
	年	1	4,400	4,400	會計簿冊及各項表報等印刷費。
	人次	6	100	600	因公逾時誤餐餐盒費用。
06人事業務				150,000	較上年度預算數150,000元，無增減。
2000 業務費				150,000	
2054 一般事務費				150,000	
	年	1	3,000	3,000	人事資料等印刷費。
	人、年	68×1	2,000	136,000	文康活動費。
	人次	10	100	1,000	因公逾時誤餐餐盒費用。
	人	2	5,000	10,000	退休人員退休紀念品。

# 臺北市北投區戶政事務所

## 歲出計畫說明提要與各項費用明細表

中華民國112年度

單位：新臺幣元

戶政業務—戶籍登記及管理	業務計畫及工作計畫名稱與編號	37030725502 戶政業務-戶籍登記及管理	承辦單位	戶籍登記課、戶籍資料課、行政庶務課	預算金額	1,745,000元	戶政業務—戶籍登記及管理
歲出計畫說明	<p>一、計畫內容： 1.辦理戶籍登記事項、戶口校正、更改姓名、戶口名簿核發等事項。 2.辦理街路命名、編釘門牌、印鑑登記與證明、國民身分證核發、戶籍通報及戶籍統計等事項。</p> <p>二、預期成果： 依照戶籍法及有關法令依限辦理各項戶籍業務，且力求資料正確、工作簡化、迅速便民。</p>						
	分支計畫及用途別科目	單位	數量	單價	預算數	說 明	
	合計				1,745,000	較上年度預算數1,737,000元，增加8,000元。	
	02戶籍管理				1,745,000	較上年度預算數1,737,000元，增加8,000元。	
	2000 業務費				1,745,000		
	2009 通訊費	年	1	19,296	19,296	戶政資訊系統網際網路費。	
	2018 資訊服務費	年	1	117,517	117,517	強化戶役政資訊系統與應用推廣計畫-電腦軟硬體設備維護費。	
		年	1	93,240	93,240	戶役政資訊系統軟體授權費(新增)。	
	2021 其他業務租金	臺、月	23×12	240	66,240	悠遊卡機具租金。	
	2027 保險費	人、年	20×1	120	2,400	志工投保意外險之保險費。	
		人、年	35×1	330	11,550	各類災害發生期間救災人員投保意外保險費。	

# 臺北市北投區戶政事務所

## 歲出計畫說明提要與各項費用明細表

中華民國112年度

單位：新臺幣元

	分支計畫及用途別科目	單位	數量	單價	預算數	說明	
戶政業務—戶籍登記及管理	2036 按日按件計資酬金				34,000		
		節	17	2,000	34,000	為民服務品質提升聘請講師鐘點費。	
	2051 物品				905,745		
		年	1	12,000	12,000	戶籍謄本蓋章機及傳真機用耗材。	
		年	1	185,745	185,745	各項戶政業務用文具紙張及用品。	
		年	1	108,000	108,000	自然人憑證業務推廣及提升為民服務品質、文具用品等費用(收支併列)。	
		年	1	600,000	600,000	戶政資訊系統(戶政e網通)設備耗材。	
	2054 一般事務費					470,892	
		年	1	148,344	148,344	加強為民服務供民眾使用之清潔用品及茶水雜支等費用。	
		年	1	100,000	100,000	各項戶政業務及志工活動等費用。	
		年	1	53,188	53,188	印製各種戶籍書表及政令文宣品費用。	
		人次	1,078	120	129,360	志工餐點及交通補助。	
		人次	384	100	38,400	因公逾時誤餐餐盒費用。	
	筆	800	2	1,600	智慧支付手續費。		
2084 短程車資					24,120		
	年	1	24,120	24,120	員工外出洽辦公務所需交通費。		

# 臺北市北投區戶政事務所

## 歲出計畫說明提要與各項費用明細表

中華民國112年度

單位：新臺幣元

一般建築及設備—營建工程	業務計畫及工作計畫名稱與編號	37030729002 一般建築及設備-營建工程	承辦單位	行政庶務課	預算金額	7,284,000元	一般建築及設備—營建工程
歲出計畫說明	<p>一、計畫內容： 1.北投行政中心公共設施冰水主機汰舊換新工程分攤款。 2.北投市場外牆整修、周邊人行道改善、屋頂防水更新工程案分攤款。</p> <p>二、預期成果： 提升設備效率以達到節能效果，及提供民眾良好洽公環境。</p>						
分支計畫及用途別科目		單位	數量	單價	預算數	說 明	
合計					7,284,000	較上年度預算數0元，增加7,284,000元。	
11其他修建工程					7,284,000	較上年度預算數0元，增加7,284,000元。	
3000 設備及投資					2,352,000	01北投行政中心公共設施冰水主機汰舊換新工程分攤款	
3010 房屋建築及設備費					2,352,000		
		式	1	2,108,788	2,108,788	施工費。	
		式	1	175,768	175,768	委託技術服務費。	
		式	1	67,444	67,444	工程管理費。	
					4,932,000	02北投市場外牆整修、周邊人行道改善、屋頂防水更新工程案分攤款 1.本工程係112-113年度新興連續工程，由臺北市市場處主辦，臺北市北投區公所、臺北市北投區戶政事務所、臺北市稅捐稽徵處北投分處、財政部臺北國稅局北投稽徵所等合併參建，總工程	



臺北市北投區戶政事務所

歲出計畫說明提要與各項費用明細表

中華民國112年度

單位：新臺幣元

分支計畫及用途別科目	單位	數量	單價	預算數	說明
3000 設備及投資				4,932,000	經費為92,334,000元，並按使用面積比例分攤。
3010 房屋建築及設備費				4,932,000	2.本所分攤7,046,000元，本年度編列第1年經費4,932,000元，餘2,114,000元編列於以後年度，其各年度資金需求詳如後附分年資金需求表。
	式	1	4,578,000	4,578,000	本年度所需施工費。
	式	1	251,000	251,000	本年度所需委託技術服務費。
	式	1	103,000	103,000	本年度所需工程管理費。
				7,046,000	總工程費(或總經費)明細如下：
	式	1	6,540,000	6,540,000	施工費。
	式	1	359,000	359,000	委託技術服務費。
	式	1	147,000	147,000	工程管理費。

一般建築及設備—營建工程

一般建築及設備—營建工程

# 臺北市北投區戶政事務所

## 歲出計畫說明提要與各項費用明細表

中華民國112年度

單位：新臺幣元

一般建築及設備—其他設備

一般建築及設備—其他設備

業務計畫及工作計畫名稱與編號	37030729004 一般建築及設備-其他設備	承辦單位	戶籍登記課、行政庶務課	預算金額	424,000元
----------------	-----------------------------	------	-------------	------	----------

歲出計畫說明	<p>一、計畫內容： 辦理個人電腦租賃、戶役政行動工作站筆記型電腦租賃、汰換冷氣機。</p> <p>二、預期成果： 改善辦公設備品質、增加工作效率，以加強便民服務、提升服務品質。</p>
--------	---

分支計畫及用途別科目	單位	數量	單價	預算數	說 明
合計				424,000	較上年度預算數422,000元，增加2,000元。
04其他設備				424,000	較上年度預算數422,000元，增加2,000元。
3000 設備及投資				230,380	
3035 雜項設備費				230,380	
	組	2	115,122	230,244	汰換冷氣機(一對一隱藏式7.2 KW)。
	年	1	136	136	配合預算編列至千元，增列進位數136元。
				43,200	01-109年個人電腦租賃費 本項係109-114年度連續性計畫，總經費經議會審定為147,600元(不含109及110年度已編列104,640元)，除至上年度已編列43,200元，本年度編列43,200元，餘61,200元編列於以後年度，其各年度資金需求詳如後附分年資金需求表。
3000 設備及投資				43,200	
3030 資訊軟硬體設備費				43,200	

臺北市北投區戶政事務所

歲出計畫說明提要與各項費用明細表

中華民國112年度

單位：新臺幣元

分支計畫及用途別科目	單位	數量	單價	預算數	說明	
一般建築及設備—其他設備	年	1	43,200	43,200	本年度所需電腦租賃費。	
				47,520	02-110年個人電腦租賃費 本項係110-115年度連續性計畫，總經費經議會審定為213,840元(不含110年度已編列58,368元)，除至上年度已編列47,520元，本年度編列47,520元，餘118,800元編列於以後年度，其各年度資金需求詳如後附分年資金需求表。	
	3000 設備及投資	年	1	47,520	47,520	
					47,520	
	3030 資訊軟硬體設備費	年	1	47,520	47,520	本年度所需電腦租賃費。
					5,940	03-110年戶役政行動工作站筆記型電腦租賃費 本項係110-115年度連續性計畫，總經費經議會審定為26,730元(不含110年度已編列7,296元)，除至上年度已編列5,940元，本年度編列5,940元，餘14,850元編列於以後年度，其各年度資金需求詳如後附分年資金需求表。
	3000 設備及投資	年	1	5,940	5,940	
					5,940	
	3030 資訊軟硬體設備費	年	1	5,940	5,940	本年度所需電腦租賃費。
					48,000	04-111年個人電腦租賃費 本項係111-116年度連續性計畫，總經費經議會審定為273,600元，除至上年度已編列48,960元，本年度編列48,000元，餘176,640元編列於以後年度，其各年度資金需求詳如後附分年資金需求表。
3000 設備及投資	年	1	48,000	48,000		
				48,000		
3030 資訊軟硬體設備費	年	1	48,000	48,000	本年度所需電腦租賃費。	
				48,960	05-112年個人電腦租賃費 本項係112-117年度連續性計畫，總經費273,600元，本年度編列48,960元，餘224,640元	

臺北市北投區戶政事務所

歲出計畫說明提要與各項費用明細表

中華民國112年度

單位：新臺幣元

分支計畫及用途別科目	單位	數量	單價	預算數	說 明
3000 設備及投資				48,960	編列於以後年度，其各年度資金需求詳如後附分年資金需求表。
3030 資訊軟硬體設備費				48,960	
	年	1	48,960	48,960	本年度所需電腦租賃費。
				273,600	總工程費(或總經費)明細如下：
	臺	8	34,200	273,600	桌上型電腦(含筆電)租賃費。

一般建築及設備—其他設備

一般建築及設備—其他設備

# 臺北市北投區戶政事務所

## 人 事 費 分 析 表

中華民國112年度

0137010100-民政支出-一般行政-行政管理

單位：新臺幣元

類別	預算員額	全年度人事費											備註	
		民意代表待遇	政務人員待遇	法定編制人員待遇	約聘僱人員待遇	技工及工友待遇	獎金	其他給與	加班值班費	退休退職給付	退休離職儲金	保險		合計
合計	68			39,309,280		744,000	9,679,626	1,934,720	1,965,469	1,010,526	4,393,301	4,057,078	63,094,000	
正式員額	66			39,309,280			9,429,722	1,056,000	884,536		4,241,141	3,766,140	58,686,819	
職員	66			39,309,280			9,429,722	1,056,000	884,536		4,241,141	3,766,140	58,686,819	
工友	2					744,000	249,904	32,000	16,128	1,010,526	152,160	290,938	2,495,656	
其他人事費								846,720	1,064,805				1,911,525	

## 四、參 考 表

臺北市北投區戶政事務所  
歲出一級用途別科目分析表

中華民國112年度

單位：新臺幣千元

名稱及編號	合計	經常支出						資本支出					
		人事費	業務費	獎補助費	債務費	預備金	小計	人事費	業務費	設備及投資	獎補助費	預備金	小計
合計	76,566	63,094	5,764				68,858			7,708			7,708
37030720000 民政支出	76,566	63,094	5,764				68,858			7,708			7,708
37030720100 一般行政	67,113	63,094	4,019				67,113						
37030720101 行政管理	67,113	63,094	4,019				67,113						
37030725500 戶政業務	1,745		1,745				1,745						
37030725502 戶籍登記及管理	1,745		1,745				1,745						
37030729000 一般建築及設備	7,708									7,708			7,708
37030729002 營建工程	7,284									7,284			7,284
37030729004 其他設備	424									424			424

臺北市北投區戶政事務所

資本支出分析表

中華民國112年度

單位：新臺幣千元

名稱及編號	合計	設備及投資								其他資本支出
		土地	房屋建築及設備	公共建設及設施	機械設備	運輸設備	資訊軟體設備	雜項設備	權利	
合計	7,708		7,284				194	230		
37030729000 一般建築及設備	7,708		7,284				194	230		
37030729002 營建工程	7,284		7,284							
37030729004 其他設備	424						194	230		



臺北市北投區戶政事務所

各項費用彙計表

中華民國112年度

單位：新臺幣元

工作計畫名稱及編號	37030720101 行政管理	37030725502 戶籍登記及管理	37030729002 營建工程	37030729004 其他設備	合 計	
第一、二級用途別 科目名稱及編號						
合 計	67,113,000	1,745,000	7,284,000	424,000	76,566,000	
100000人事費	63,094,000				63,094,000	
101500法定編制人員待遇	39,309,280				39,309,280	
102500技工及工友待遇	744,000				744,000	
103000獎金	9,679,626				9,679,626	
103500其他給與	1,934,720				1,934,720	
104000加班值班費	1,965,469				1,965,469	
104500退休退職給付	1,010,526				1,010,526	
105000退休離職儲金	4,393,301				4,393,301	
105500保險	4,057,078				4,057,078	
200000業務費	4,019,000	1,745,000			5,764,000	
200300教育訓練費	9,300				9,300	
200600水電費	1,072,764				1,072,764	
200900通訊費	331,246	19,296			350,542	
201800資訊服務費	48,565	210,757			259,322	
202100其他業務租金	96,000	66,240			162,240	
202400稅捐及規費	18,310				18,310	
202700保險費	8,422	13,950			22,372	
203600按日按件計資酬金		34,000			34,000	
205100物品	200,972	905,745			1,106,717	
205400一般事務費	1,892,169	470,892			2,363,061	
206300房屋建築養護費	70,270				70,270	
206600車輛及辦公器具養護費	70,440				70,440	
206900設施及機械設備養護費	119,242				119,242	
207200國內旅費	9,300				9,300	
208400短程車資		24,120			24,120	
209300特別費	72,000				72,000	
300000設備及投資			7,284,000	424,000	7,708,000	
301000房屋建築及設備費			7,284,000		7,284,000	
303000資訊軟硬體設備費				193,620	193,620	
303500雜項設備費				230,380	230,380	

# 臺北市北投區戶政事務所

## 人 事 費 彙 計 表

中華民國112年度

單位：新臺幣元

類別	預算員額	全年度人事費											備註	
		民意代表待遇	政務人員待遇	法定編制人員待遇	約聘僱人員待遇	技工及工友待遇	獎金	其他給與	加班值班費	退休退職給付	退休離職儲金	保險		合計
合計	68			39,309,280		744,000	9,679,626	1,934,720	1,965,469	1,010,526	4,393,301	4,057,078	63,094,000	
正式員額	66			39,309,280			9,429,722	1,056,000	884,536		4,241,141	3,766,140	58,686,819	
職員	66			39,309,280			9,429,722	1,056,000	884,536		4,241,141	3,766,140	58,686,819	
工友	2					744,000	249,904	32,000	16,128	1,010,526	152,160	290,938	2,495,656	
其他人事費								846,720	1,064,805				1,911,525	

# 臺北市北投區戶政事務所

## 各項費用分攤表

中華民國112年度

單位：新臺幣元

科目名稱	預定完成工作總數		合辦單位	分攤方式	分攤比率 %	總經費	本年度預算數				說明
	單位	數量					設 備 及 投 資				
							合計	施工費用	工程管理費	委外費用	
營建工程 北投行政中心公共設施冰水主機汰舊換新工程分攤款	式	1	臺北市北投區公所	按使用樓地板面積比例	100	106,271,000	78,574,000	72,485,956	1,749,336	4,338,708	本項係合建工程，由北投區公所主辦，總工程費13,937,000元，北投戶所分攤2,352,000元。
					52.03	13,937,000	13,937,000	12,497,956	397,336	1,041,708	
					3.90	8,790,000	8,790,000	7,881,838	251,209	656,953	
					3.90	660,000	660,000	592,009	18,647	49,344	
					13.92	2,352,000	2,352,000	2,108,788	67,444	175,768	
					12.69	237,000	237,000	212,813	6,449	17,738	
					9.29	518,000	518,000	464,320	14,979	38,701	
					5.39	910,000	910,000	816,430	25,520	68,050	
					2.78	470,000	470,000	421,758	13,088	35,154	
					2.78	470,000	470,000	421,758	13,088	35,154	
北投市場外牆整修、周邊人行道改善、屋頂防水更新工程案分攤款	式	1	臺北市北投區公所	按使用樓地板面積比例	100	92,334,000	64,637,000	59,988,000	1,352,000	3,297,000	1.本工程係112-113年度新興連續工程，由臺北市市場處主辦，臺北市北投區公所、臺北市北投區戶政事務所、臺北市稅捐稽徵處北投分處、財政部臺北國稅局
					28.52	26,335,000	18,435,000	17,109,000	385,000	941,000	
					7.63	7,046,000	4,932,000	4,578,000	103,000	251,000	
					6.94	6,412,000	4,489,000	4,166,000	94,000	229,000	

臺北市北投區戶政事務所  
各項費用分攤表

中華民國112年度

單位：新臺幣元

科目名稱	預定完成工作總數		合辦單位	分攤方式	分攤比率 %	總經費	本年度預算數				說明
	單位	數量					設備及投資				
							合計	施工費用	工程管理費	委外費用	
			財政部臺北國稅局北投稽徵所	按使用樓地板面積比例	5.10	4,706,000	3,295,000	3,058,000	69,000	168,000	北投稽徵所等合併參建，總工程經費為92,334,000元，並按使用面積比例分攤。 2. 本所分攤7,046,000元。
			臺北市政府社會局(北投社會福利服務中心)	按使用樓地板面積比例	2.95	2,728,000	1,910,000	1,772,000	41,000	97,000	
			臺北市就業服務處(北投服務站)	按使用樓地板面積比例	1.53	1,409,000	987,000	916,000	21,000	50,000	
			臺北市立聯合醫院陽明院區附設北投門診部	按使用樓地板面積比例	2.14	1,978,000	1,385,000	1,285,000	29,000	71,000	
			臺北市市場處	按使用樓地板面積比例	45.19	41,720,000	29,204,000	27,104,000	610,000	1,490,000	

# 臺北市北投區戶政事務所

## 公務車輛明細表

中華民國112年度

單位：新臺幣元

業務計畫 及工作計 畫名稱	車輛 數	車輛 種類	乘客 人數 (不含 司機)	購置 年月	汽缸總 排氣量 (立方 公分)	牌照稅 (全年)	燃料使 用費 (全年)	油料費(全年)			養 護 費	車輛 保 險 費	車輛 檢 驗 費	備註
								數量 (公升)	單價 (元)	金額				
一般行政 行政管理		現有車輛				11,230	6,630			25,472	49,240	8,422	450	
	1	重型公務機車	1	10207	51-125		450	61	32.0	1,952	1,700	711		車號:AES-8971
	1	客貨兩用車	4	10304	1801-2400	11,230	6,180	735	32.0	23,520	45,840	7,000	450	車號:AGH-1556
	1	重型電動公務機車	1	11104	逾5馬力 (hp)						1,700	711		車號:EPS-8721
		合計				11,230	6,630			25,472	49,240	8,422	450	

# 臺北市北投區戶政事務所

## 繼續性計畫分年資金需求表

中華民國112年度

單位：新臺幣元

計畫項目	全程計畫 總金額	分年資金需求							備註
		以前年度 預算數	112年度	113年度	114年度	115年度	116年度	117年度以後	
總計	661,770	145,620	144,660	144,660	119,460	74,730	32,640	-	
一般建築及設備	661,770	145,620	144,660	144,660	119,460	74,730	32,640	-	
其他設備	661,770	145,620	144,660	144,660	119,460	74,730	32,640	-	
其他設備	661,770	145,620	144,660	144,660	119,460	74,730	32,640	-	
109年個人 電腦租賃費	147,600	43,200	43,200	43,200	18,000	-	-	-	總經費不含109及 110年度已編列 104,640元。
110年個人 電腦租賃費	213,840	47,520	47,520	47,520	47,520	23,760	-	-	總經費不含110年度 已編列58,368元。
110年戶役 政行動工作站 筆記型電腦租 賃費	26,730	5,940	5,940	5,940	5,940	2,970	-	-	總經費不含110年度 已編列7,296元。
111年個人 電腦租賃費	273,600	48,960	48,000	48,000	48,000	48,000	32,640	-	

# 臺北市北投區戶政事務所

## 新興計畫分年資金需求表

中華民國112年度

單位：新臺幣元

計畫項目	全程計畫 總金額	分年資金需求							備註
		以前年度 預算數	112年度	113年度	114年度	115年度	116年度	117年度以後	
總計	7,319,600	-	4,980,960	2,163,920	49,920	49,920	49,920	24,960	
一般建築及設備	7,319,600	-	4,980,960	2,163,920	49,920	49,920	49,920	24,960	
營建工程	7,046,000	-	4,932,000	2,114,000	-	-	-	-	
其他修建工程	7,046,000	-	4,932,000	2,114,000	-	-	-	-	
北投市場外牆 整修、周邊人 行道改善、屋 頂防水更新 工程案分攤款	7,046,000	-	4,932,000	2,114,000	-	-	-	-	
其他設備	273,600	-	48,960	49,920	49,920	49,920	49,920	24,960	
其他設備	273,600	-	48,960	49,920	49,920	49,920	49,920	24,960	
112年個人 電腦租賃費	273,600	-	48,960	49,920	49,920	49,920	49,920	24,960	

歲出按職能及經

中華民國112

職能別分類	經濟性分類	經常支出							資本支出			
		受僱人員報酬	購買商品及勞務支出	債務利息	土地租金支出	經常移轉			經常支出合計	投資及增資		
						對企業	對非營利及民間機構	對政府		對國外	對營業基金	對非營業特種基金
總計		63,128	5,730						68,858			
01 一般公共事務		63,128	5,730						68,858			
02 防衛												
03 公共秩序與安全												
04 教育												
05 保健												
06 社會安全與福利												
07 住宅及社區服務												
08 娛樂、文化與宗教												
09 燃料與能源												
10 農、林、漁、牧業												
11 礦業、製造業及營造業												
12 運輸及通信												
13 其他經濟服務												
14 環境保護												
15 其他支出												



戶政事務所

濟性綜合分類表

年度

單位：新臺幣千元

資本支出													總計	
資本移轉				土地購入	無形資產購入	固定資本形成						資本支出合計		
對企業	對非營利及民間機構	對政府	對國外			住宅	非住宅房屋	營建工程	運輸工具	資訊軟體	其他設備及機器			土地改良
							7,284					424	7,708	76,566
							7,284					424	7,708	76,566