

年度-法定預算

機關編號

03-072

中華民國 113 年度

臺北市總預算

臺北市北投區戶政事務所單位預算

臺北市北投區戶政事務所 編

臺北市北投區戶政事務所

目次

中華民國 113 年度

一、預算總說明	第	1 頁
二、主要表		
(一)歲入預算表	第	3 頁
(二)歲出預算表	第	5 頁
三、附屬表		
(一)歲入項目說明提要與預算明細表	第	7 頁
(二)歲出計畫說明提要與各項費用明細表	第	21 頁
1. 一般行政		
行政管理	第	21 頁
2. 戶政業務		
戶籍登記及管理	第	25 頁
3. 一般建築及設備		
其他設備	第	27 頁
(三)人事費分析表	第	30 頁
四、參考表		
(一)歲出一級用途別科目分析表	第	31 頁
(二)資本支出分析表	第	32 頁
(三)各項費用彙計表	第	33 頁
(四)人事費彙計表	第	34 頁
(五)公務車輛明細表	第	35 頁
(六)繼續性計畫分年資金需求表	第	36 頁
(七)新興計畫分年資金需求表	第	37 頁
(八)歲出按職能及經濟性綜合分類表	第	38 頁

一、預算總說明

臺北市北投區戶政事務所

預算總說明

中華民國 113 年度

一、現行法定職掌及組織系統圖：

(一)機關主要職掌：本所依據臺北市政府民政局組織規程第8條規定組織之，掌理本區有關戶籍管理事項。

(二)內部分層業務：本所置主任、秘書，下設三課、會計員、人事管理員，預算員額68人，包括職員66人、工友2人。

內部分層業務如下：

戶籍登記課：掌理戶籍登記、戶口普查、戶口校正、戶籍巡迴查對、國籍之得喪、更改姓名、戶口名簿核發、選舉造冊及其他不屬各課掌理事項。

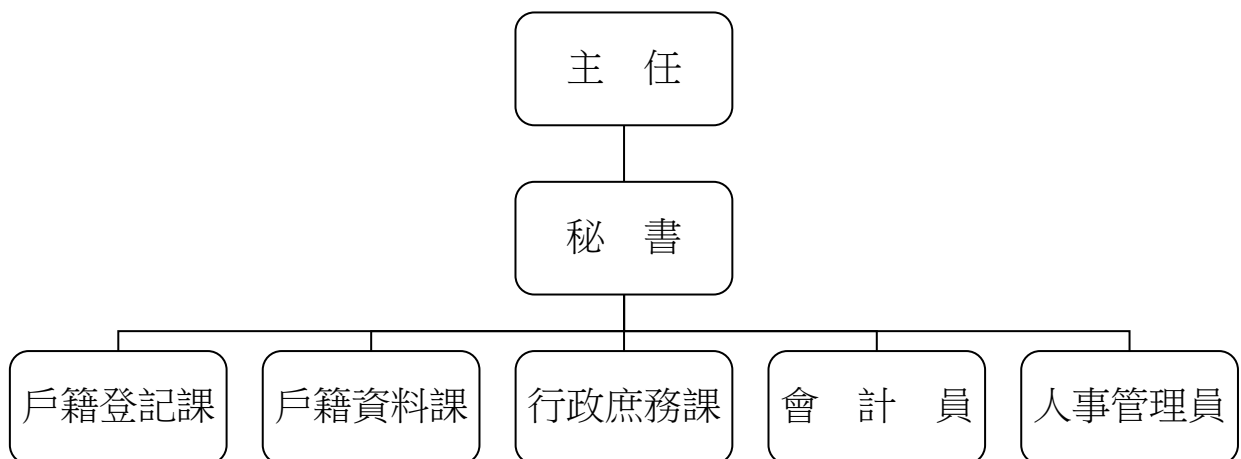
戶籍資料課：掌理街路命名、編釘門牌、印鑑登記與證明、日據時期戶口調查簿除戶資料保管與核發證明、國民身分證核發、學齡兒童造冊、戶籍通報及戶籍統計等事項。

行政庶務課：掌理文書收發、印信、庶務、出納、研考及檔案管理等事項。

會計員：秉承上級主計機關之監督與指導，並受主任之指導，依法辦理歲計、會計、統計事項。

人事管理員：秉承上級人事機關之監督與指導，並受主任之指導，依法辦理人事管理事項。

(三)組織系統圖：



二、前年度及上年度已過期間計畫實施及預算執行情形：

(一)前年度計畫實施成果及決算辦理概況：前年度歲出預算共 68,764,698 元，決算為一般行政 65,969,027 元，戶政業務 1,462,752 元，一般建築及設備 471,672 元，各項業務均按預定工作計畫如期順利完成。

臺北市北投區戶政事務所

預算總說明

中華民國 113 年度

(二)上年度預算執行情形：截至 112 年 6 月底止，各項計畫之分配數與累計執行情形如下：

單位：新臺幣元

工作計畫	累計分配數	累計執行數	未執行數	執行百分比
合計	49,128,000	42,885,616	6,242,384	87.29%
行政管理	45,190,000	39,537,073	5,652,927	87.49%
戶籍登記及管理	860,000	670,383	189,617	77.95%
營建工程	2,702,000	2,352,000	350,000	87.05%
其他設備	376,000	326,160	49,840	86.74%

三、本年度施政(業務及工作)計畫重點及預算提要：

(一)本年度計畫重點及預期績效：

- 1.學齡兒童造冊、各項戶籍登記、戶口校正、巡迴查對、申請書索引及戶籍資料核對等，以嚴密戶籍管理。
- 2.除戶索引繕寫、年終統計、赴學區辦理初領身分證、轄區街路門牌里鄰對照等，以確保戶籍資料正確及便民服務政策。
- 3.戶政法令宣導及資料印製、文書處理時限及檔案資料之儲存保管。
- 4.為提供迅速正確的便民服務及縮短市民辦理相關戶政業務的時空距離，開辦跨機關通報相關業務。
- 5.辦理個人電腦租賃、戶役政行動工作站筆記型電腦租賃、汰換冷氣機等，以提高工作效率。

(二)本年度預算提要：

歲入部分編列 6,336,000 元，包括罰金罰鍰 104,000 元，證照費 2,774,000 元，登記費 129,000 元，考試報名費 2,000 元，資料使用費 3,202,000 元，服務費 122,000 元及廢舊物資售價 3,000 元。

歲出部分編列 69,558,000 元，計分：

- 1.一般行政共列 67,210,000 元，包括人事費 63,105,000 元，業務費 4,105,000 元。
- 2.戶政業務共列 1,900,000 元，係業務費 1,900,000 元。
- 3.一般建築及設備共列 448,000 元，係其他設備 448,000 元。

二、主 要 表

臺北市北投區戶政事務所

歲入預算表

中華民國113年度

單位：新臺幣千元

科 目				本年度預算數			上年度 預算數	前年度 決算數	本年度與 上年度比較	說 明	
款	項	目	節	名稱及編號	合計	經常門					資本門
				合 計	6,336	6,336	-	6,321	6,372	15	
02				0400000000 罰款及賠償收入	104	104	-	104	96	-	
	034			0403072000 臺北市北投區戶政事 務所	104	104	-	104	96	-	
		01		0403072010 罰金罰鍰及怠金	104	104	-	104	96	-	
			01	04030720101 罰金罰鍰	104	104	-	104	96	-	本年度預算數係違反戶籍 法規定之罰金罰鍰收入。
03				0500000000 規費收入	6,229	6,229	-	6,214	6,192	15	
	032			0503072000 臺北市北投區戶政事 務所	6,229	6,229	-	6,214	6,192	15	
		01		0503072010 行政規費收入	2,905	2,905	-	2,905	2,722	-	
			01	05030720102 證照費	2,774	2,774	-	2,774	2,590	-	本年度預算數內容較上年 度無增減。
			02	05030720103 登記費	129	129	-	129	130	-	本年度預算數係印鑑登 記、變更及廢止工本費收 入。
			03	05030720104 考試報名費	2	2	-	2	2	-	本年度預算數係國籍歸化 測試工本費收入。
		02		05030720300 使用規費收入	3,324	3,324	-	3,309	3,470	15	
			01	05030720303 資料使用費	3,202	3,202	-	3,201	3,343	1	本年度預算數內容與上年 度之比較如下： 1.新增戶籍登記資料閱覽 費收入600元。 2.其他資料使用費收入合 共3,201,000元，較上年度 無增減。
			02	05030720307 服務費	122	122	-	108	127	14	本年度預算數係自然人憑 證IC卡行政管理費收入 121,500元，依戶政事務所

臺北市北投區戶政事務所

歲入預算表

中華民國113年度

單位：新臺幣千元

科 目				本年度預算數			上年度 預算數	前年度 決算數	本年度與 上年度比較	說 明	
款	項	目	節	名稱及編號	合計	經常門					資本門
04				0700000000 財產收入	3	3	-	3	20	-	代收自然人憑證IC卡行政管理費使用要點之規定編列，以支應歲出戶籍登記及管理科目之戶籍管理項下自然人憑證業務推廣及提升為民服務品質、文具用品等費用。
	034			0703072000 臺北市北投區戶政事務所	3	3	-	3	20	-	
		01		0703072010 財產孳息	-	-	-	-	0	-	
			01	0703072010 利息收入	-	-	-	-	0	-	前年度決算數係公庫存款利息收入，本年度及上年度均無預算數。
			02	0703072050 廢舊物資售價	3	3	-	3	20	-	
			01	07030720501 廢舊物資售價	3	3	-	3	20	-	本年度預算數係出售報廢財產及物品等殘值收入。
08				1200000000 其他收入	-	-	-	-	64	-	
	036			1203072000 臺北市北投區戶政事務所	-	-	-	-	64	-	
		01		1203072020 雜項收入	-	-	-	-	64	-	
			01	12030720201 收回以前年度歲出	-	-	-	-	0	-	前年度決算數係收回以前年度報廢公務機車保險費，本年度及上年度均無預算數。
			02	12030720210 其他雜項收入	-	-	-	-	64	-	前年度決算數係員工配住公有宿舍扣繳房租津貼及管理費收入，本年度及上年度均無預算數。

臺北市北投區戶政事務所

歲出預算表

中華民國113年度

單位：新臺幣千元

款	項	目	節	名稱及編號	本年度預算數			上年度預算數	前年度決算數	本年度與上年度比較	說明
					合計	經常門	資本門				
03				0003000000 臺北市政府民政局主管	69,558	69,110	448	76,566	67,904	-7,008	
	013			00030720000 臺北市北投區戶政事務所	69,558	69,110	448	76,566	67,904	-7,008	
		01		37030720100 一般行政	67,210	67,210	-	67,113	65,969	97	
			01	37030720101 行政管理	67,210	67,210	-	67,113	65,969	97	本年度預算數內容與上年度之比較如下： 1.人事費63,105,000元，較上年度增加11,000元，依實際需要核實編列。 2.新增健康檢查補助費9,000元。 3.文康活動費204,000元，較上年度增加68,000元。 4.公務用郵資186,944元，較上年度增加10,738元。 5.其他合共3,705,056元，較上年度減少1,738元。
		02		37030725500 戶政業務	1,900	1,900	-	1,745	1,463	155	
			01	37030725502 戶籍登記及管理	1,900	1,900	-	1,745	1,463	155	本年度預算數內容與上年度之比較如下： 1.自然人憑證業務推廣及提升為民服務品質、文具用品等費用121,500元，依戶政事務所代收自然人憑證IC卡行政管理費使用要點之規定由服務費收入撥充支應，較上年度增加13,500元。 2.強化戶役政資訊系統與應用推廣計畫-電腦軟硬體設備維護費258,063元，較上年度增加140,546元。 3.戶役政資訊系統軟體授權費110,920元，較上年度增加17,680元。 4.戶政資訊系統(戶政e網通)設備耗材549,398元，較上年度減少50,602元。 5.其他合共860,119元，較上年度增加33,876元。
		03		37030729000 一般建築及設備	448	-	448	7,708	472	-7,260	
			01	37030729002 營建工程	-	-	-	7,284	-	-7,284	上年度預算數係北投市場外牆整修、周邊人行道改善、屋頂防水更新工程及公共設施冰水主機汰舊換新工程分攤款如列數。

臺北市北投區戶政事務所

歲出預算表

中華民國113年度

單位：新臺幣千元

科 目				本年度預算數			上年度 預算數	前年度 決算數	本年度與 上年度比較	說 明
款	項	目	節	名稱及編號	合計	經常門				
			02	37030729003 交通及運輸設備	-	-	-	-	68	-前年度決算數係汰換重型電動機車1輛，本年度及上年度均無預算數。
			03	37030729004 其他設備	448	-	448	424	404	24本年度編列汰換冷氣機及個人電腦租賃費等，共計448,000元。

三、附 屬 表

臺北市北投區戶政事務所
歲入項目說明提要與預算明細表

經常門

中華民國113年度

單位：新臺幣元

罰金罰鍰及怠金—罰金罰鍰	來源別子目及 細目與編號	04030720101 罰金罰鍰及怠金-罰金罰鍰	承辦單位	戶籍登記課	預算金額	104,000元	罰金罰鍰及怠金—罰金罰鍰
歲 入 項 目 說 明	<p>一、項目內容： 凡本市轄區內違反戶籍法規定者，依其罰則處以罰鍰，藉收守法之效。</p> <p>二、法令依據： 戶籍法第76、77、78、79、80條。</p> <p>三、計算方法： 1.無正當理由不於法定期間為登記之申請，或經催告而仍不為申請者，處新臺幣300元以上900元以下罰鍰。 2.申請人故意為不實之申請或故意提供戶政機關不實之資料者，處新臺幣3,000元以上9,000元以下罰鍰。 3.無正當理由拒絕接受戶口調查或拒絕提供戶政機關查證戶籍登記事項之資料者，處新臺幣3,000元以上9,000元以下罰鍰。 4.戶長未依規定提供戶口名簿者，處新臺幣1,000元以上3,000元以下罰鍰。</p> <p>四、實施進度： 自民國113年01月01日起至113年12月31日止。</p> <p>五、完成方法： 依法處罰違法特定人，執行收繳罰款並悉數解庫。</p> <p>六、預期成果： 參酌前年度辦理情形評估，預期可收達預算數。</p>						

臺北市北投區戶政事務所

歲入項目說明提要與預算明細表

經常門

中華民國113年度

單位：新臺幣元

罰金罰鍰及怠金—罰金罰鍰

科目名稱及編號	單位	數量	單價	預算數	說明及收入依據
合計				104,000	
04030720101 罰金罰鍰	年	1	104,000	104,000	逾期申報及不實申請各項戶籍登記罰鍰收入。 收入依據：戶籍法第76、77、78、79、80條。

罰金罰鍰及怠金—罰金罰鍰

臺北市北投區戶政事務所

歲入項目說明提要與預算明細表

經常門

中華民國113年度

單位：新臺幣元

	來源別子目及細目與編號	承辦單位	預算金額
行政規費收入—證照費	05030720102 行政規費收入-證照費	戶籍登記課、戶籍資料課	2,774,000元
歲入項目說明	<p>一、項目內容： 1.國民身分證核發。 2.戶口名簿核發。 3.門牌製發。 4.門牌證明。 5.中、英文結(離)婚證明書。</p> <p>二、法令依據： 1.戶籍法第69條規定，由內政部統一標準辦理。 2.臺北市門牌編釘及門牌證明書收費標準。</p> <p>三、計算方法： 1.國民身分證初、換領每張50元。 2.國民身分證補領每張200元。 3.戶口名簿每份30元。 4.門牌製發每面64元。 5.門牌證明每張20元。 6.中、英文結(離)婚證明書每張100元。</p> <p>四、實施進度： 自民國113年01月01日起至113年12月31日止。</p> <p>五、完成方法： 1.國民身分證受理核對、黏貼相片，經掃瞄後列印新證發給；如有疑問依檢核流程查證後核發。 2.戶口名簿受理查核後發給。 3.門牌受理並派員實施查編，報送市政府統一籌製鋁質門牌後發給裝釘。</p> <p>六、預期成果： 預期全年度處理完成，徵收款悉數解繳市庫。</p>		

行政規費收入—證照費

臺北市北投區戶政事務所

歲入項目說明提要與預算明細表

經常門

中華民國113年度

單位：新臺幣元

	科目名稱及編號	單位	數量	單價	預算數	說明及收入依據
行政規費收入—證照費	合計				2,774,000	
	05030720102 證照費	張	20,780	50	1,039,000	國民身分證初、換核發工本費收入。 收入依據：戶籍法第69條。
		張	5,250	200	1,050,000	國民身分證補發工本費收入。 收入依據：戶籍法第69條。
		份	20,000	30	600,000	戶口名簿工本費收入。 收入依據：戶籍法第69條。
		面	540	64	34,560	門牌工本費收入。 收入依據：臺北市門牌編釘及門牌證明書收費標準。
		張	522	20	10,440	門牌證明工本費收入。 收入依據：臺北市門牌編釘及門牌證明書收費標準。
	張	400	100	40,000	中、英文結(離)婚證明書工本費收入。 收入依據：戶籍法第69條。	

行政規費收入—證照費

臺北市北投區戶政事務所
歲入項目說明提要與預算明細表

經常門

中華民國113年度

單位：新臺幣元

行政規費收入—登記費	來源別子目及 細目與編號	05030720103 行政規費收入-登記費	承辦單位	戶籍資料課	預算金額	129,000元
	<p>一、項目內容： 辦理印鑑登記、變更及廢止。</p> <p>二、法令依據： 臺北市印鑑登記及印鑑證明收費標準。</p> <p>三、計算方法： 印鑑登記、變更及廢止每次20元。</p> <p>四、實施進度： 自民國113年01月01日起至113年12月31日止。</p> <p>五、完成方法： 印鑑登記、變更及廢止受理查核後辦理。</p> <p>六、預期成果： 預期全年度處理完成，徵收款悉數解繳市庫。</p>					
歲入項目說明						

行政規費收入—登記費

臺北市北投區戶政事務所

歲入項目說明提要與預算明細表

經常門

中華民國113年度

單位：新臺幣元

科目名稱及編號	單位	數量	單價	預算數	說明及收入依據
合計				129,000	
05030720103 登記費	次	6,450	20	129,000	印鑑登記、變更及廢止工本費收入。 收入依據：臺北市印鑑登記及印鑑證明收費標準。

行政規費收入—登記費

行政規費收入—登記費

臺北市北投區戶政事務所
歲入項目說明提要與預算明細表

經常門

中華民國113年度

單位：新臺幣元

行政規費收入—考試報名費	來源別子目及 細目與編號	05030720104 行政規費收入-考試報名費	承辦單位	戶籍登記課	預算金額	2,000元	行政規費收入—考試報名費
歲 入 項 目 說 明	<p>一、項目內容： 國籍歸化測試申請。</p> <p>二、法令依據： 歸化取得我國國籍者基本語言能力及國民權利義務基本常識認定標準。</p> <p>三、計算方法： 國籍歸化測試每人次500元。</p> <p>四、實施進度： 自民國113年01月01日起至113年12月31日止。</p> <p>五、完成方法： 受理國籍歸化測試報名申請後，採隨到隨考方式，於測試30分鐘內現場核發成績單。</p> <p>六、預期成果： 預期全年度處理完成，徵收款悉數解繳市庫。</p>						

臺北市北投區戶政事務所

歲入項目說明提要與預算明細表

經常門

中華民國113年度

單位：新臺幣元

科目名稱及編號	單位	數量	單價	預算數	說明及收入依據
合計 05030720104 考試報名費	人次	4	500	2,000 2,000	國籍歸化測試工本費收入。 收入依據：歸化取得我國國 籍者基本語言能力及國民權 利義務基本常識認定標準。

行政規費收入—考試報名費

行政規費收入—考試報名費

臺北市北投區戶政事務所
歲入項目說明提要與預算明細表

經常門

中華民國113年度

單位：新臺幣元

來源別子目及 細目與編號	05030720303 使用規費收入-資料使用費	承辦單位	戶籍資料課	預算金額	3,202,000元	
使用規費收入—資料使用費	<p>一、項目內容： 1.戶籍謄本核發。 2.印鑑證明核發。 3.戶籍名冊資料列印。 4.提供戶口統計資料。 5.戶籍登記資料閱覽。</p> <p>二、法令依據： 1.戶籍法第69條規定，由內政部統一標準辦理。 2.臺北市印鑑登記及印鑑證明收費標準。</p> <p>三、計算方法： 1.中文戶籍謄本每張15元。 2.英文戶籍謄本每張100元，同一次申請2份以上者自第2份起每張15元。 3.印鑑證明每張20元。 4.戶籍名冊資料列印每張15元。 5.戶口統計資料每張10元。 6.閱覽戶籍登記資料每次15元。</p> <p>四、實施進度： 自民國113年01月01日起至113年12月31日止。</p> <p>五、完成方法： 1.由各所受理，依規定發給戶籍謄本及印鑑證明。 2.提供戶籍名冊資料及戶口統計資料。 3.閱覽戶籍登記資料。</p> <p>六、預期成果： 預期全年度處理完成，徵收款悉數解繳市庫。</p>					使用規費收入—資料使用費
歲入項目說明						

臺北市北投區戶政事務所

歲入項目說明提要與預算明細表

經常門

中華民國113年度

單位：新臺幣元

	科目名稱及編號	單位	數量	單價	預算數	說明及收入依據	
使用規費收入—資料使用費	合計				3,202,000		使用規費收入—資料使用費
	05030720303 資料使用費	張	159,600	15	2,394,000	中文戶籍謄本工本費收入。 收入依據：戶籍法第69條。	
		張	36,000	20	720,000	印鑑證明工本費收入。 收入依據：臺北市印鑑登記 及印鑑證明收費標準。	
		張	1,700	15	25,500	列印戶籍名冊資料工本費收 入。 收入依據：戶籍法第69條。	
		張	50	10	500	戶口統計資料工本費收入。 收入依據：戶籍法第69條。	
		張	610	100	61,000	英文戶籍謄本工本費收入。 收入依據：戶籍法第69條。	
		次	40	15	600	戶籍登記資料閱覽費收入 (新增)。 收入依據：戶籍法第69條。	
	年	1		400	400配合預算編列至千元，增列 進位數400元。 收入依據：		

臺北市北投區戶政事務所

歲入項目說明提要與預算明細表

經常門

中華民國113年度

單位：新臺幣元

	來源別子目及細目與編號	承辦單位	預算金額	
使用規費收入—服務費	05030720307 使用規費收入-服務費	戶籍資料課	122,000元	
歲入項目說明	<p>一、項目內容： 依內政部與自然人憑證發證工作維運廠商約定，直轄市、縣(市)政府所屬鄉(鎮、市、區)戶政事務所受理民眾臨櫃申辦購卡得代收自然人憑證IC卡工本費，各戶所並由該工本費中提撥一定金額(27元)作為行政管理費收入，有關行政管理費收支事項依內政部規定，以納入預算採收支併列方式辦理。</p> <p>二、法令依據： 1.內政部94年6月27日函頒「戶政事務所代收自然人憑證IC卡行政管理費使用要點」。 2.內政部98年1月21日「研商自然人憑證IC卡行政管理費及提供便民服務措施等發證作業相關事宜」會議紀錄。 3.內政部102年3月5日台內資字第1020122388號函。</p> <p>三、計算方法： 依內政部102年3月5日台內資字第1020122388號函規定，每張可提撥27元行政管理費收入。</p> <p>四、實施進度： 自民國113年01月01日起至113年12月31日止。</p> <p>五、完成方法： 每月與得標廠商結算，按自然人憑證IC卡每張可提撥27元回饋戶政事務所，作為行政管理費收入，其支出用途以辦理發證作業相關業務及戶所提升為民服務品質事項等。</p> <p>六、預期成果： 參酌本項業務以前年度執行情形估算，並依規定解繳市庫。</p>			

使用規費收入—服務費

臺北市北投區戶政事務所

歲入項目說明提要與預算明細表

經常門

中華民國113年度

單位：新臺幣元

	科目名稱及編號	單位	數量	單價	預算數	說明及收入依據	
使用規費收入—服務費	合計				122,000		使用規費收入—服務費
	05030720307 服務費	張	4,500	27	121,500	自然人憑證IC卡行政管理費收入(收支併列)。收入依據：戶政事務所代收自然人憑證IC卡行政管理費使用要點。	
		年	1		500	500	

臺北市北投區戶政事務所
歲入項目說明提要與預算明細表

經常門

中華民國113年度

單位：新臺幣元

廢舊物資售價—廢舊物資售價	來源別子目及 細目與編號	07030720501 廢舊物資售價-廢舊物資售價	承辦單位	行政庶務課	預算金額	3,000元
	<p>一、項目內容： 出售報廢財產及物品等殘值收入。</p> <p>二、法令依據： 臺北市市有財產報廢處理原則。</p> <p>三、計算方法： 參酌以往年度收入估計。</p> <p>四、實施進度： 自民國113年01月01日起至113年12月31日止。</p> <p>五、完成方法： 依規定完成報廢程序，變賣收入悉數解繳市庫。</p> <p>六、預期成果： 提升廢棄物再利用，減少環境污染，增加市庫收入。</p>					
歲 入 項 目 說 明						

廢舊物資售價—廢舊物資售價

臺北市北投區戶政事務所

歲入項目說明提要與預算明細表

經常門

中華民國113年度

單位：新臺幣元

科目名稱及編號	單位	數量	單價	預算數	說明及收入依據
合計				3,000	
07030720501 廢舊物資售價	年	1	3,000	3,000	出售報廢財產及物品等殘值收入。 收入依據：臺北市市有財產報廢處理原則。

廢舊物資售價—廢舊物資售價

廢舊物資售價—廢舊物資售價

臺北市北投區戶政事務所

歲出計畫說明提要與各項費用明細表

中華民國113年度

單位：新臺幣元

一般行政 — 行政管理	業務計畫及工作計畫 名稱與編號	37030720101 一般行政-行政管理	承辦 單位	戶籍登記課、戶籍資料 課、行政庶務課、會計、 人事	預算 金額	67,210,000元	一般行政 — 行政管理
歲出計畫 說明	<p>一、計畫內容： 1.策劃聯繫各單位業務，辦理一般行政配合等工作。 2.辦理本所歲計、會計業務所需之各項經費。 3.辦理人事、任免、考績等各項人事業務所需之各項經費。 4.其他相關業務活動等。</p> <p>二、預期成果： 1.依照市府各機關預算執行辦法及有關法令規定與職掌，切實執行辦理綜合性、經常性之所務行政工作。 2.依照有關規定做好預算控制、內部審核工作，務使預算配合施政計畫。 3.強化分層負責，促進工作簡化，貫徹人事公開、公平、公正、落實平時考核，增強員工福祉等。</p>						
	分支計畫及用途別科目	單位	數量	單價	預算數	說 明	
	合計				67,210,000	較上年度預算數67,113,000元，增加97,000元。	
	01人員維持費				63,105,000	較上年度預算數63,094,000元，增加11,000元。	
	1000 人事費				63,105,000		
	1015 法定編制人員待遇				39,320,566		
		年	1	39,320,566	39,320,566	職員66人薪津(詳人事費分析表)。	
	1025 技工及工友待遇				744,000		
		年	1	744,000	744,000	職工2人工資(詳人事費分析表)。	
	1030 獎金				9,679,626		
		年	1	4,172,837	4,172,837	依考績法規定核發之獎金。	
		年	1	5,506,789	5,506,789	依規定核發之年終工作獎金。	
	1035 其他給與				1,923,920		
		年	1	1,088,000	1,088,000	休假補助費。	
		人、月	14×12	630	105,840	員工上下班交通費。	

臺北市北投區戶政事務所

歲出計畫說明提要與各項費用明細表

中華民國113年度

單位：新臺幣元

分支計畫及用途別科目	單位	數量	單價	預算數	說明
一般行政管理	人、月	18×12	1,008	217,728	員工上下班交通費。
	人、月	21×12	1,176	296,352	員工上下班交通費。
	人、月	15×12	1,200	216,000	員工上下班交通費。
	1040 加班費			1,965,469	
	年	1	1,064,805	1,064,805	本所辦理各項業務超時加班費。
	年	1	900,664	900,664	未休假加班費。
	1050 退休離職儲金			5,414,341	
	年	1	4,241,141	4,241,141	提撥退撫基金。
	年	1	1,173,200	1,173,200	提撥勞工退休準備金。
	1055 保險			4,057,078	
年	1	2,600,000	2,600,000	職員及職工健保費。	
年	1	1,217,078	1,217,078	職員公保費。	
年	1	240,000	240,000	職工勞保費。	
02一般業務				3,878,000	較上年度預算數3,864,000元，增加14,000元。
2000 業務費				3,878,000	
2003 教育訓練費				9,300	
人、天	6×1	1,550	9,300	員工教育訓練相關費用。	
2006 水電費				1,072,764	
年	1	18,816	18,816	辦公大樓水費。	
年	1	1,053,948	1,053,948	辦公大樓電費。	
2009 通訊費				341,984	
年	1	186,944	186,944	公務用郵資。	
部、月	17×12	760	155,040	公務用電話費。	
2018 資訊服務費				54,094	
年	1	54,094	54,094	個人電腦、周邊設備及軟體維護費。	
2021 其他業務租金				96,000	

臺北市北投區戶政事務所

歲出計畫說明提要與各項費用明細表

中華民國113年度

單位：新臺幣元

分支計畫及用途別科目	單位	數量	單價	預算數	說明
2024 稅捐及規費	月	12	8,000	96,000	電話總機系統租金。
				18,160	
	年	1	11,230	11,230	公務車輛使用牌照稅(詳公務車輛明細表)。
	年	1	6,180	6,180	公務車輛燃料使用費(詳公務車輛明細表)。
2027 保險費	年	1	750	750	公務車輛檢驗費(詳公務車輛明細表)。
	年	1	7,711	7,711	公務車輛保險費(詳公務車輛明細表)。
2051 物品	年	1	175,500	175,500	個人電腦用耗材。
	年	1	23,006	23,006	公務車輛油料費(詳公務車輛明細表)。
2054 一般事務費				1,739,929	
	坪、月	551x12	34	224,808	辦公大樓清潔維持費。
	年	1	99,253	99,253	辦公大樓保全服務費。
	人、月	66x12	360	285,120	統籌業務費，按職員每人每月360元編列。
	人、月	2x12	50	1,200	統籌業務費，按工友每人每月50元編列。
	次	1	5,376	5,376	建築物消防安全設備檢測費。
	臺、月、張	8x12x3990	0.6	229,824	影印機使用費。
	年	1	888,000	888,000	辦公室清潔業務委外費用。
2063 房屋建築養護費	年	1	6,348	6,348	電動機車電池租賃費。
	年	1	70,270	70,270	辦公房舍修繕費。
2066 車輛及辦公器具養護費				68,740	
	年	1	21,200	21,200	自動號碼牌機及戶籍謄本蓋章機等事務機具維護費。

臺北市北投區戶政事務所

歲出計畫說明提要與各項費用明細表

中華民國113年度

單位：新臺幣元

分支計畫及用途別科目	單位	數量	單價	預算數	說明
2069 設施及機械設備養護費	年	1	47,540	47,540	公務車輛養護費(詳公務車輛明細表)。
				119,242	
	年	1	25,360	25,360	冷氣機維護費。
	年	1	40,882	40,882	行政中心中央空調設備及電梯養護等分攤款。
	年	1	17,000	17,000	電氣用電維護費。
2072 國內旅費	年	1	36,000	36,000	電腦機房維護費。
	人、天	6×1	1,550	9,300	戶政業務市外出差旅費。
2093 特別費				72,000	
	月	12	6,000	72,000	主任特別費。
05會計業務				5,000	較上年度預算數5,000元，無增減。
2000 業務費				5,000	
2054 一般事務費				5,000	
06人事業務	年	1	4,400	4,400	會計簿冊及各項表報等印刷費。
	人次	6	100	600	因公逾時誤餐餐盒費用。
				222,000	較上年度預算數150,000元，增加72,000元。
	2000 業務費			222,000	
2054 一般事務費				222,000	
	年	1	3,000	3,000	人事資料等印刷費。
	人、年	68×1	3,000	204,000	文康活動費。
	人次	10	100	1,000	因公逾時誤餐餐盒費用。
	人	1	5,000	5,000	退休人員退休紀念品。
	人	2	4,500	9,000	健康檢查補助費(新增)。

臺北市北投區戶政事務所

歲出計畫說明提要與各項費用明細表

中華民國113年度

單位：新臺幣元

戶政業務—戶籍登記及管理	業務計畫及工作計畫名稱與編號	37030725502 戶政業務-戶籍登記及管理	承辦單位	戶籍登記課、戶籍資料課、行政庶務課	預算金額	1,900,000元	戶政業務—戶籍登記及管理
歲出計畫說明	<p>一、計畫內容： 1.辦理戶籍登記事項、戶口校正、更改姓名、戶口名簿核發等事項。 2.辦理街路命名、編釘門牌、印鑑登記與證明、國民身分證核發、戶籍通報及戶籍統計等事項。 3.其他相關業務活動等。</p> <p>二、預期成果： 依照戶籍法及有關法令依限辦理各項戶籍業務，且力求資料正確、工作簡化、迅速便民。</p>						
	分支計畫及用途別科目	單位	數量	單價	預算數	說 明	
	合計				1,900,000	較上年度預算數1,745,000元，增加155,000元。	
	02戶籍管理				1,900,000	較上年度預算數1,745,000元，增加155,000元。	
	2000 業務費				1,900,000		
	2009 通訊費	年	1	19,272	19,272	戶政資訊系統網際網路費。	
	2018 資訊服務費	年	1	258,063	258,063	強化戶役政資訊系統與應用推廣計畫-電腦軟硬體設備維護費。	
		年	1	110,920	110,920	戶役政資訊系統軟體授權費。	
	2021 其他業務租金	臺、月	23×12	240	66,240	悠遊卡機具租金。	
	2027 保險費	人、年	22×1	180	3,960	志工投保意外險之保險費。	
		人、年	35×1	330	11,550	各類災害發生期間救災人員投保意外保險費。	

臺北市北投區戶政事務所

歲出計畫說明提要與各項費用明細表

中華民國113年度

單位：新臺幣元

戶政業務—戶籍登記及管理	分支計畫及用途別科目	單位	數量	單價	預算數	說明	戶政業務—戶籍登記及管理
	2036 按日按件計資酬金				34,000		
		節	17	2,000	34,000	為民服務品質提升聘請講師鐘點費。	
	2051 物品				868,643		
		年	1	12,000	12,000	戶籍謄本蓋章機及傳真機用耗材。	
		年	1	185,745	185,745	各項戶政業務用文具用品等。	
		年	1	121,500	121,500	自然人憑證業務推廣及提升為民服務品質、文具用品等費用(收支併列)。	
		年	1	549,398	549,398	戶政資訊系統(戶政e網通)設備耗材。	
	2054 一般事務費				503,232		
		年	1	148,344	148,344	加強為民服務供民眾使用之清潔用品及茶水雜支等費用。	
		年	1	100,000	100,000	各項戶政業務及志工活動等費用。	
		年	1	53,188	53,188	印製各種戶籍書表及政令文宣品費用。	
		人次	1,078	150	161,700	志工餐點及交通補助。	
		人次	384	100	38,400	因公逾時誤餐餐盒費用。	
		筆	800	2	1,600	智慧支付手續費。	
	2084 短程車資				24,120		
		年	1	24,120	24,120	員工外出洽辦公務所需交通費。	

臺北市北投區戶政事務所

歲出計畫說明提要與各項費用明細表

中華民國113年度

單位：新臺幣元

一般建築及設備—其他設備	業務計畫及工作計畫名稱與編號	37030729004 一般建築及設備-其他設備	承辦單位	戶籍資料課、行政庶務課	預算金額	448,000元	一般建築及設備—其他設備
歲出計畫說明	<p>一、計畫內容： 辦理個人電腦租賃、戶役政行動工作站筆記型電腦租賃、汰換冷氣機等。</p> <p>二、預期成果： 改善辦公設備品質、增加工作效率，以加強便民服務、提升服務品質。</p>						
	分支計畫及用途別科目	單位	數量	單價	預算數	說 明	
	合計				448,000	較上年度預算數424,000元，增加24,000元。	
	04其他設備				448,000	較上年度預算數424,000元，增加24,000元。	
	3000 設備及投資				209,260		
	3035 雜項設備費				209,260		
		組	1	188,475	188,475	汰換一對一分離式冷氣機(14KW)。	
		部	1	20,600	20,600	汰換A3碎紙機。	
		年	1	185	185	配合預算編列至千元，增列進位數185元。	
					43,200	01-109年個人電腦租賃費 本項係109-114年度連續性計畫，總經費經議會審定為147,600元(不含109及110年度已編列104,640元)，除至上年度已編列86,400元，本年度編列43,200元，餘18,000元編列於以後年度，其各年度資金需求詳如後附分年資金需求表。	
	3000 設備及投資				43,200		

臺北市北投區戶政事務所

歲出計畫說明提要與各項費用明細表

中華民國113年度

單位：新臺幣元

分支計畫及用途別科目	單位	數量	單價	預算數	說明
3030 資訊軟硬體設備費	年	1	43,200	43,200	本年度所需電腦租賃費。
				47,520	02-110年個人電腦租賃費 本項係110-115年度連續性計畫，總經費經議會審定為213,840元(不含110年度已編列58,368元)，除至上年度已編列95,040元，本年度編列47,520元，餘71,280元編列於以後年度，其各年度資金需求詳如後附分年資金需求表。
3000 設備及投資				47,520	
3030 資訊軟硬體設備費	年	1	47,520	47,520	本年度所需電腦租賃費。
				5,940	03-110年戶役政行動工作站筆記型電腦租賃費 本項係110-115年度連續性計畫，總經費經議會審定為26,730元(不含110年度已編列7,296元)，除至上年度已編列11,880元，本年度編列5,940元，餘8,910元編列於以後年度，其各年度資金需求詳如後附分年資金需求表。
3000 設備及投資				5,940	
3030 資訊軟硬體設備費	年	1	5,940	5,940	本年度所需電腦租賃費。
				48,000	04-111年個人電腦租賃費 本項係111-116年度連續性計畫，總經費經議會審定為273,600元，除至上年度已編列96,960元，本年度編列48,000元，餘128,640元編列於以後年度，其各年度資金需求詳如後附分年資金需求表。
3000 設備及投資				48,000	
3030 資訊軟硬體設備費	年	1	48,000	48,000	本年度所需電腦租賃費。
				45,120	05-112年個人電腦租賃費 本項係112-117年度連續性計畫

一般建築及設備—其他設備

一般建築及設備—其他設備

臺北市北投區戶政事務所

歲出計畫說明提要與各項費用明細表

中華民國113年度

單位：新臺幣元

分支計畫及用途別科目	單位	數量	單價	預算數	說明
3000 設備及投資				45,120	畫，總經費經議會審議為273,600元，除至上年度已編列48,960元，本年度編列45,120元，餘179,520元編列於以後年度，其各年度資金需求詳如後附分年資金需求表。
3030 資訊軟硬體設備費				45,120	
	年	1	45,120	45,120	本年度所需電腦租賃費。
				48,960	06-113年個人電腦租賃費
3000 設備及投資				48,960	本項係113-118年度連續性計畫，總經費273,600元，本年度編列48,960元，餘224,640元編列於以後年度，其各年度資金需求詳如後附分年資金需求表。
3030 資訊軟硬體設備費				48,960	
	年	1	48,960	48,960	本年度所需電腦租賃費。
				273,600	總工程費(或總經費)明細如下:
	臺	8	34,200	273,600	桌上型電腦(含筆電)租賃費。

一般建築及設備—其他設備

一般建築及設備—其他設備

臺北市北投區戶政事務所

人 事 費 分 析 表

中華民國113年度

0137010100-民政支出-一般行政-行政管理

單位：新臺幣元

類別	預算員額	全年度人事費											備註	
		民意代表待遇	政務人員待遇	法定編制人員待遇	約聘僱人員待遇	技工及工友待遇	獎金	其他給與	加班費	退休退職給付	退休離職儲金	保險		合計
合計	68			39,320,566		744,000	9,679,626	1,923,920	1,965,469		5,414,341	4,057,078	63,105,000	
正式員額	66			39,320,566			9,429,722	1,056,000	884,536		4,241,141	3,766,140	58,698,105	
職員	66			39,320,566			9,429,722	1,056,000	884,536		4,241,141	3,766,140	58,698,105	
工友	2					744,000	249,904	32,000	16,128		1,173,200	290,938	2,506,170	
其他人事費								835,920	1,064,805				1,900,725	

四、參 考 表

臺北市北投區戶政事務所
歲出一級用途別科目分析表

中華民國113年度

單位：新臺幣千元

名稱及編號	合計	經常支出						資本支出					
		人事費	業務費	獎補助費	債務費	預備金	小計	人事費	業務費	設備及投資	獎補助費	預備金	小計
合計	69,558	63,105	6,005				69,110			448			448
37030720000 民政支出	69,558	63,105	6,005				69,110			448			448
37030720100 一般行政	67,210	63,105	4,105				67,210						
37030720101 行政管理	67,210	63,105	4,105				67,210						
37030725500 戶政業務	1,900		1,900				1,900						
37030725502 戶籍登記及管理	1,900		1,900				1,900						
37030729000 一般建築及設備	448									448			448
37030729004 其他設備	448									448			448

臺北市北投區戶政事務所

資本支出分析表

中華民國113年度

單位：新臺幣千元

名稱及編號	合計	設備及投資								其他資本支出	
		土地	房屋建築及設備	公共建設及設施	機械設備	運輸設備	資訊軟體設備	雜項設備	權利		投資
合計	448						239	209			
37030729000 一般建築及設備	448						239	209			
37030729004 其他設備	448						239	209			

臺北市北投區戶政事務所

各項費用彙計表

中華民國113年度

單位：新臺幣元

工作計畫名稱及編號	37030720101 行政管理	37030725502 戶籍登記及管理	37030729004 其他設備	合 計		
第一、二級用途別 科目名稱及編號						
合 計	67,210,000	1,900,000	448,000	69,558,000		
100000人事費	63,105,000			63,105,000		
101500法定編制人員待遇	39,320,566			39,320,566		
102500技工及工友待遇	744,000			744,000		
103000獎金	9,679,626			9,679,626		
103500其他給與	1,923,920			1,923,920		
104000加班費	1,965,469			1,965,469		
105000退休離職儲金	5,414,341			5,414,341		
105500保險	4,057,078			4,057,078		
200000業務費	4,105,000	1,900,000		6,005,000		
200300教育訓練費	9,300			9,300		
200600水電費	1,072,764			1,072,764		
200900通訊費	341,984	19,272		361,256		
201800資訊服務費	54,094	368,983		423,077		
202100其他業務租金	96,000	66,240		162,240		
202400稅捐及規費	18,160			18,160		
202700保險費	7,711	15,510		23,221		
203600按日按件計資酬金		34,000		34,000		
205100物品	198,506	868,643		1,067,149		
205400一般事務費	1,966,929	503,232		2,470,161		
206300房屋建築養護費	70,270			70,270		
206600車輛及辦公器具養護費	68,740			68,740		
206900設施及機械設備養護費	119,242			119,242		
207200國內旅費	9,300			9,300		
208400短程車資		24,120		24,120		
209300特別費	72,000			72,000		
300000設備及投資			448,000	448,000		
303000資訊軟硬體設備費			238,740	238,740		
303500雜項設備費			209,260	209,260		

臺北市北投區戶政事務所

人 事 費 彙 計 表

中華民國113年度

單位：新臺幣元

類別	預算員額	全年度人事費											備註	
		民意代表待遇	政務人員待遇	法定編制人員待遇	約聘僱人員待遇	技工及工友待遇	獎金	其他給與	加班費	退休退職給付	退休離職儲金	保險		合計
合計	68			39,320,566		744,000	9,679,626	1,923,920	1,965,469		5,414,341	4,057,078	63,105,000	
正式員額	66			39,320,566			9,429,722	1,056,000	884,536		4,241,141	3,766,140	58,698,105	
職員	66			39,320,566			9,429,722	1,056,000	884,536		4,241,141	3,766,140	58,698,105	
工友	2					744,000	249,904	32,000	16,128		1,173,200	290,938	2,506,170	
其他人事費								835,920	1,064,805				1,900,725	

臺北市北投區戶政事務所

公務車輛明細表

中華民國113年度

單位：新臺幣元

業務計畫 及工作計 畫名稱	車輛 數	車輛 種類	乘客 人數 (不含 司機)	購置 年月	汽缸總 排氣量 (立方 公分)	牌照稅 (全年)	燃料使 用費 (全年)	油料費(全年)			養 護 費	車輛 保 險 費	車輛 檢 驗 費	備註
								數量 (公升)	單價 (元)	金額				
一般行政 行政管理		現有車輛				11,230	6,180			23,006	47,540	7,711	750	
	1	客貨兩用車	4	10304	1801-2400	11,230	6,180	735	31.3	23,006	45,840	7,000	750	車號:AGH-1556
	1	重型電動公務機車	1	11104	逾5馬力 (hp)						1,700	711		車號:EPS-8721
		合計				11,230	6,180			23,006	47,540	7,711	750	

臺北市北投區戶政事務所

繼續性計畫分年資金需求表

中華民國113年度

單位：新臺幣元

計畫項目	全程計畫 總金額	分年資金需求							備註
		以前年度 預算數	113年度	114年度	115年度	116年度	117年度	118年度以後	
總計	935,370	339,240	189,780	164,580	119,850	77,760	44,160	-	
一般建築及設備	935,370	339,240	189,780	164,580	119,850	77,760	44,160	-	
其他設備	935,370	339,240	189,780	164,580	119,850	77,760	44,160	-	
其他設備	935,370	339,240	189,780	164,580	119,850	77,760	44,160	-	
109年個人 電腦租賃費	147,600	86,400	43,200	18,000	-	-	-	-	總經費不含109及 110年度已編列 104,640元。
110年個人 電腦租賃費	213,840	95,040	47,520	47,520	23,760	-	-	-	總經費不含110年度 已編列58,368元。
110年戶役 政行動工作站 筆記型電腦租 賃費	26,730	11,880	5,940	5,940	2,970	-	-	-	總經費不含110年度 已編列7,296元。
111年個人 電腦租賃費	273,600	96,960	48,000	48,000	48,000	32,640	-	-	
112年個人 電腦租賃費	273,600	48,960	45,120	45,120	45,120	45,120	44,160	-	

臺北市北投區戶政事務所

新興計畫分年資金需求表

中華民國113年度

單位：新臺幣元

計畫項目	全程計畫 總金額	分年資金需求							備註
		以前年度 預算數	113年度	114年度	115年度	116年度	117年度	118年度以後	
總計	273,600	-	48,960	49,920	49,920	49,920	49,920	24,960	
一般建築及設備	273,600	-	48,960	49,920	49,920	49,920	49,920	24,960	
其他設備	273,600	-	48,960	49,920	49,920	49,920	49,920	24,960	
其他設備	273,600	-	48,960	49,920	49,920	49,920	49,920	24,960	
113年個人 電腦租賃費	273,600	-	48,960	49,920	49,920	49,920	49,920	24,960	

歲出按職能及經

中華民國113

職能別分類	經濟性分類	經常支出							資本支出			
		受僱人員報酬	購買商品及勞務支出	債務利息	土地租金支出	經常移轉			經常支出合計	投資及增資		
						對企業	對非營利及民間機構	對政府		對國外	對營業基金	對非營業特種基金
總計		63,139	5,971						69,110			
01 一般公共事務		63,139	5,971						69,110			
02 防衛												
03 公共秩序與安全												
04 教育												
05 保健												
06 社會安全與福利												
07 住宅及社區服務												
08 娛樂、文化與宗教												
09 燃料與能源												
10 農、林、漁、牧業												
11 礦業、製造業及營造業												
12 運輸及通信												
13 其他經濟服務												
14 環境保護												
15 其他支出												

戶政事務所

濟性綜合分類表

年度

單位：新臺幣千元

資本支出														總計
資本移轉				土地購入	無形資產購入	固定資本形成						資本支出合計		
對企業	對非營利及民間機構	對政府	對國外			住宅	非住宅房屋	營建工程	運輸工具	資訊軟體	其他設備及機器		土地改良	
											448		448	69,558
											448		448	69,558