

年度-法定預算

機關編號

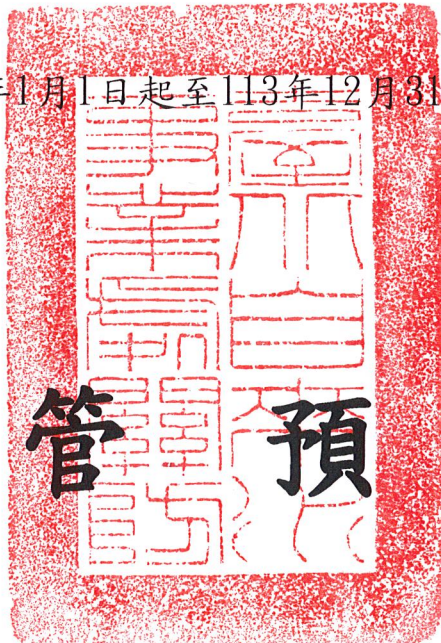
21

臺北自來水事業處主管

中華民國 113 年度

(自113年1月1日起至113年12月31日止)

主 管 預 算



臺北自來水事業處主管

目 次

中 華 民 國 113 年 度

| | | |
|------------------|---|------|
| 一、預算總說明 | 第 | 1 頁 |
| 二、歲入來源別預算表 | 第 | 4 頁 |
| 三、歲出政事別預算表 | 第 | 5 頁 |
| 四、歲出機關別預算表 | 第 | 6 頁 |
| 五、歲出一級用途別科目分析彙計表 | 第 | 8 頁 |
| 六、各機關資本支出分析表 | 第 | 10 頁 |
| 七、歲出按職能及經濟性綜合分類表 | 第 | 12 頁 |

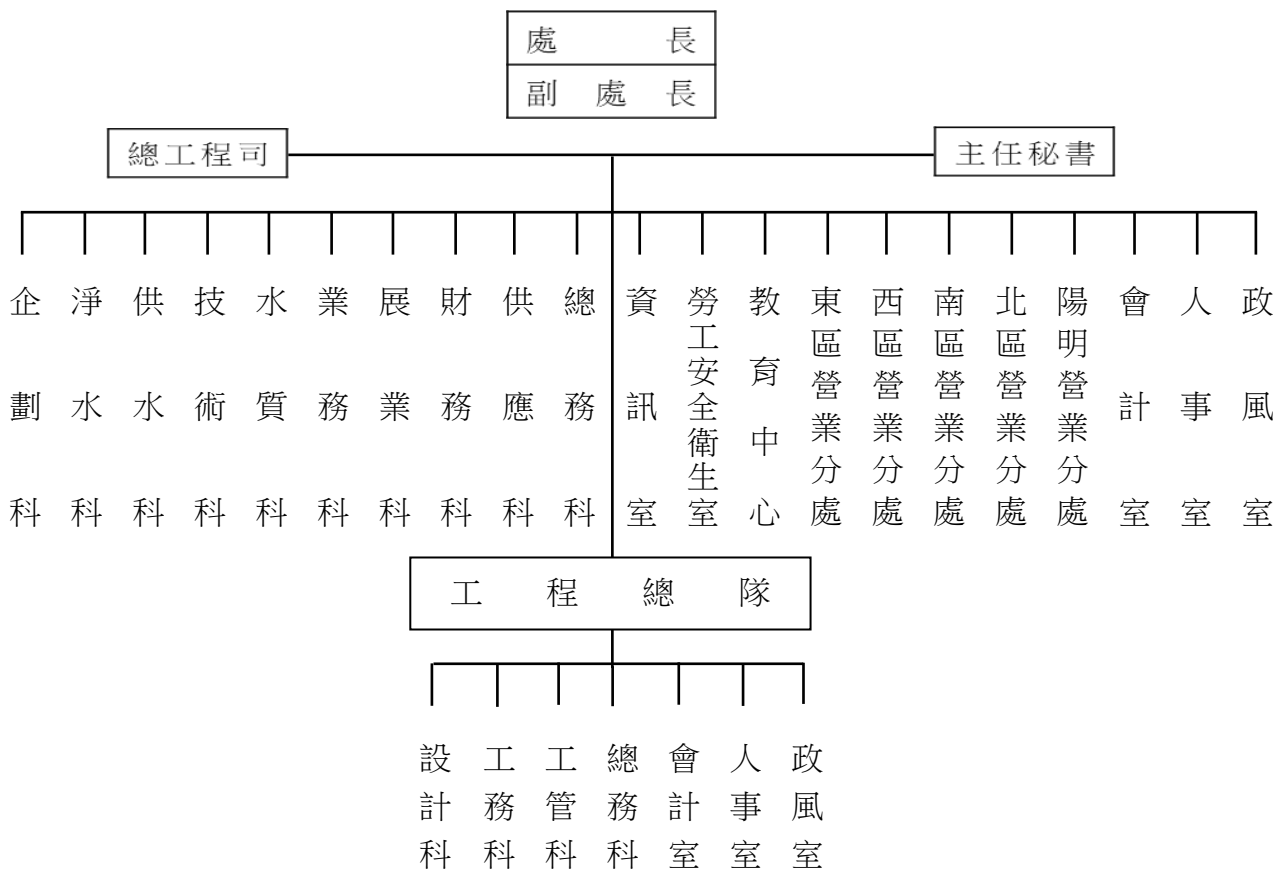
臺北自來水事業處主管 預算總說明

中華民國 113 年度

一、現行法定職掌及組織系統圖：

(一) 本處以供應充裕而合於衛生之用水，改善國民生活環境，促進工商發展，並加強其營運之有效管理。現行組織編制，經臺北市政府 111 年 5 月 17 日府法綜字第 1113018931 號令修正公布。

(二) 組織系統圖：



二、近年來施政績效：

(一) 前年度計畫實施成果及決算辦理概況：

1. 自來水管理：

- (1) 本處代管之高地社區，酌予調降其加壓維護費，且對於中低收入戶者，則免收操作維護費，預算數 3,100,000 元，決算數 3,100,000 元，年度內執行完成。
- (2) 補貼臺北自來水事業處營業基金減收高地區無自來水水車送水費用支出，預算數 180,000 元，決算數 114,400 元，年度內執行完成。
- (3) 補助改善老舊社區內用戶加壓受水設備，預算數 4,800,000 元，決算數 3,735,719 元，年度內執行完成。

臺北自來水事業處主管 預算總說明

中華民國 113 年度

(4)補貼臺北市防災地下水井維護管理所需費用，預算數 5,200,000 元，決算數 4,950,604 元，年度內執行完成。

(5)補貼臺北自來水事業處營業基金地上、地下式消防栓，預算數 5,400,000 元，決算數 5,400,000 元，年度內執行完成。

(二) 上年度已過期間計畫實施及預算執行情形：

自來水管理：112 年度法定預算數 13,880,000 元，截至 6 月底止執行數 2,489,000 元。

三、本年度施政重點及預期施政績效與預算重點說明：

(一) 本年度計畫重點及預期績效：

- 1.本處代管之高地社區，當時興建均屬於郊區多為弱勢群聚之處所，考量尊重本市議會意見及提升本府照顧部分弱勢高地社區市民形象，酌予調降其加壓維護費，且對於中低收入戶者，則免收操作維護費。
- 2.依 106 年 9 月 22 日市長室會議紀錄，「本市高地區無自來水供水改善通則：1. 同意未來無自來水管地區供水新增以水車送水之改善方案。水費以零售水價計收，水車送水部分以公務預算支應。…」本市辦理高地區無自來水供水改善，以往僅以延管工程設置配水池加壓站方式辦理，近來由於規劃案件金額日趨增加，且剩餘零星住戶量不多，致工程經費居高不下，平均每戶工程成本高達百萬元，致產生是否符合成本效益之疑慮。在以建設成本及使用戶數考量成本效益，及基於公益考量兼顧全體市民權益下，以延管工程佐以水車送水改善方案，提供民眾使用自來水，除可避免日後接水率未達預期外並可使有限之公務資源效益極大化，提供全體市民最大的服務。
- 3.為維護臺北市 73 口防災地下水井(含周邊設施)及 2 套移動式淨水設施之維護保養，於災難時提供雜用水予市民使用，做為自來水供應不足之備援，主要設備包含水井、抽水機、發電機、電磁式流量計、移動式淨水設施及周邊共構設施等，以確保於災難時發揮備援功能。
- 4.依照「臺北市救火栓設置標準」規定每隔 60-100 公尺設置消防栓 1 處，以應消防救災需要，又依據自來水法第 46 條規定「…設置救火栓所增加之各種費用，由所在地地方政府、鄉鎮(市)公所酌予補助。」本府依往例均予補助半數工程款。本處消防栓設置係配合市政建設、道路拓築或未埋設配水管地區，於埋設配水管線時設置消防栓，另辦理管網改善時一併汰換消防栓。
- 5.市府為推動行義路溫泉區發展，辦理行義路溫泉產業特定專用區都市計畫變更案，本處配合政策辦理溫泉開發作業；為因應溫泉區開發完成後溫泉使用需求增加及供水穩定，依行政院 111 年 7 月核定水資源利用計畫，開發穩定之淺層

臺北自來水事業處主管
預 算 總 說 明

中華民國 113 年度

氣井，並新設公共溫泉管線。

(二) 本年度預算提要及成本估計：

1. 歲入部分：本年度預算共編列 0 元。

2. 歲出部分：本年度預算共編列 24,710,000 元，明細如下：

(1) 自來水管理

a. 補貼臺北自來水事業處營業基金減收高地社區之操作維護費 3,100,000 元。

b. 補貼臺北自來水事業處營業基金減收高地無自來水水車送水費用支出 68,000 元。

c. 補貼臺北自來水事業處營業基金地上、地下式消防栓 6,420,000 元。

d. 補貼臺北市防災地下水井維護管理所需費用 5,122,000 元。

(2) 營建工程

行義路溫泉產業特定區公共取供設施工程 10,000,000 元。

臺北自來水事業處主管 歲入來源別預算表

中華民國113年度

單位：新臺幣千元

| 科 目 | | | | 本年度預算數 | | | 上年度 預算數 | 前年度 決算數 | 本年度與 上年度比較 |
|-----|-----|----|----|-------------------------|----|-----|------------|------------|---------------|
| 款 | 項 | 目 | 節 | 名稱及編號 | 合計 | 經常門 | | | |
| | | | | 合 計 | - | - | - | 264,340 | - |
| 04 | | | | 0700000000 財產收入 | - | - | - | 453 | - |
| | 109 | | | 0721420000 臺北自來水事業處 | - | - | - | 453 | - |
| | | 01 | | 0721420050 廢舊物資售價 | - | - | - | 453 | - |
| | | | 01 | 0721420051 廢舊物資售價 | - | - | - | 453 | - |
| 05 | | | | 0800000000 營業盈餘及事業收入 | - | - | - | 263,887 | - |
| | 010 | | | 0821420000 臺北自來水事業處 | - | - | - | 263,887 | - |
| | | 01 | | 0821420010 營業基金盈餘繳庫 | - | - | - | 263,887 | - |
| | | | 01 | 08214200101 股息紅利繳庫 | - | - | - | 263,887 | - |

臺北自來水事業處主管 歲出政事別預算表

中華民國113年度

單位：新臺幣千元

| 科 目 | | | | 本年度預算數 | | | 上年度 預算數 | 前年度 決算數 | 本年度與 上年度比較 | |
|-----|-----|----|----|-------------------------|--------|-------|------------|------------|---------------|--------|
| 款 | 項 | 目 | 節 | 名稱及編號 | 合計 | 經常門 | | | | 資本門 |
| | | | | 合 計 | 24,710 | 8,290 | 16,420 | 13,880 | 17,301 | 10,830 |
| | | | | 經濟發展支出 | 24,710 | 8,290 | 16,420 | 13,880 | 17,301 | 10,830 |
| 09 | | | | 57000000000 工業支出 | 24,710 | 8,290 | 16,420 | 13,880 | 17,301 | 10,830 |
| | 005 | | | 57214200000 臺北自來水事業處 | 24,710 | 8,290 | 16,420 | 13,880 | 17,301 | 10,830 |
| | | 01 | | 57214200700 自來水行政 | 14,710 | 8,290 | 6,420 | 13,880 | 17,301 | 830 |
| | | | 01 | 57214200701 自來水管理 | 14,710 | 8,290 | 6,420 | 13,880 | 17,301 | 830 |
| | | 02 | | 57214209000 一般建築及設備 | 10,000 | - | 10,000 | - | - | 10,000 |
| | | | 01 | 57214209002 營建工程 | 10,000 | - | 10,000 | - | - | 10,000 |

臺北自來水事業處主管 歲出機關別預算表

中華民國113年度

單位：新臺幣千元

| 科 目 | | | | 本年度預算數 | | | 上年度 預算數 | 前年度 決算數 | 本年度與 上年度比較 | |
|-----|-----|----|----|--------------------------|--------|-------|------------|------------|---------------|--------|
| 款 | 項 | 目 | 節 | 名稱及編號 | 合計 | 經常門 | | | | 資本門 |
| 21 | | | | 0021000000 臺北自來水事業處主管 | 24,710 | 8,290 | 16,420 | 13,880 | 17,301 | 10,830 |
| | 001 | | | 0021420000 臺北自來水事業處 | 24,710 | 8,290 | 16,420 | 13,880 | 17,301 | 10,830 |
| | | 01 | | 57214200700 自來水行政 | 14,710 | 8,290 | 6,420 | 13,880 | 17,301 | 830 |
| | | | 01 | 57214200701 自來水管理 | 14,710 | 8,290 | 6,420 | 13,880 | 17,301 | 830 |
| | | 02 | | 57214209000 一般建築及設備 | 10,000 | - | 10,000 | - | - | 10,000 |
| | | | 01 | 57214209002 營建工程 | 10,000 | - | 10,000 | - | - | 10,000 |

本 頁 空 白

歲出一級用途別

中華民國

| 科 目 | | | 合 計 | 經 常 支 出 | | | | | |
|-----|-----|----------------|--------|---------|-----|-------|-----|-----|-------|
| 款 | 項 | 名 稱 | | 人事費 | 業務費 | 獎補助費 | 債務費 | 預備金 | 小 計 |
| 21 | | 臺北自來水事業處主 管 | 24,710 | | | 8,290 | | | 8,290 |
| | 001 | 臺北自來水事業處 | 24,710 | | | 8,290 | | | 8,290 |
| | | 自來水行政 | 14,710 | | | 8,290 | | | 8,290 |
| | | 自來水管理 | 14,710 | | | 8,290 | | | 8,290 |
| | | 一般建築及設備 | 10,000 | | | | | | |
| | | 營建工程 | 10,000 | | | | | | |

業處主管

科目分析彙計表

113年度

單位：新臺幣千元

| 資 | | 本 | | 支 | | 出 | |
|-----|-----|--------|-------|-----|--------|---|--|
| 人事費 | 業務費 | 設備及投資 | 獎補助費 | 預備金 | 小計 | | |
| | | 10,000 | 6,420 | | 16,420 | | |
| | | 10,000 | 6,420 | | 16,420 | | |
| | | | 6,420 | | 6,420 | | |
| | | | 6,420 | | 6,420 | | |
| | | 10,000 | | | 10,000 | | |
| | | 10,000 | | | 10,000 | | |

臺北自來水事
各機關資本

中華民國

| 科 目 | | 機 關 名 稱 | 土地 | 房屋建築及設備 | 公共建設及設施 | 機械設備 |
|-----|-----|------------------------|----|---------|------------------|------|
| 款 | 項 | | | | | |
| 21 | 001 | 臺北自來水事業處主管 臺北自來水事業處 | | | 10,000 10,000 | |

業處主管

支出分析表

113年度

單位：新臺幣千元

| 運輸設備 | 資訊軟體設備 | 雜項設備 | 權利 | 投資 | 其他資本支出 | 合計 |
|------|--------|------|----|----|--------|--------|
| | | | | | 6,420 | 16,420 |
| | | | | | 6,420 | 16,420 |

歲出按職能及經

中華民國113

| 職能別分類 | 經濟性分類 | 經常支出 | | | | | | | 資本支出 | | | |
|---------------|-------|--------|-----------|------|--------|------|-----------|-----|--------|-------|-------|----------|
| | | 受僱人員報酬 | 購買商品及勞務支出 | 債務利息 | 土地租金支出 | 經常移轉 | | | 經常支出合計 | 投資及增資 | | |
| | | | | | | 對企業 | 對非營利及民間機構 | 對政府 | | 對國外 | 對營業基金 | 對非營業特種基金 |
| 總計 | | | | | | | 8,290 | | 8,290 | | | |
| 01 一般公共事務 | | | | | | | | | | | | |
| 02 防衛 | | | | | | | | | | | | |
| 03 公共秩序與安全 | | | | | | | | | | | | |
| 04 教育 | | | | | | | | | | | | |
| 05 保健 | | | | | | | | | | | | |
| 06 社會安全與福利 | | | | | | | | | | | | |
| 07 住宅及社區服務 | | | | | | | 8,290 | | 8,290 | | | |
| 08 娛樂、文化與宗教 | | | | | | | | | | | | |
| 09 燃料與能源 | | | | | | | | | | | | |
| 10 農、林、漁、牧業 | | | | | | | | | | | | |
| 11 礦業、製造業及營造業 | | | | | | | | | | | | |
| 12 運輸及通信 | | | | | | | | | | | | |
| 13 其他經濟服務 | | | | | | | | | | | | |
| 14 環境保護 | | | | | | | | | | | | |
| 15 其他支出 | | | | | | | | | | | | |

事業處主管

濟性綜合分類表

年度

單位：新臺幣千元

| 資本支出 | | | | | | | | | | | | | | |
|------|---------|-------|-----|------|--------|--------|-------|--------|------|------|-------|------|--------|--------|
| 資本移轉 | | | | 土地購入 | 無形資產購入 | 固定資本形成 | | | | | | | 資本支出合計 | 總計 |
| 對企業 | 對非營利及民間 | 對政府 | 對國外 | | | 住宅 | 非住宅房屋 | 營建工程 | 運輸工具 | 資訊軟體 | 其他設備及 | 土地改良 | | |
| | | 6,420 | | | | | | 10,000 | | | | | 16,420 | 24,710 |
| | | 6,420 | | | | | | 10,000 | | | | | 16,420 | 24,710 |

年度-法定預算

機關編號

21-420

中華民國 113 年度

臺北市總預算

臺北自來水事業處單位預算

臺北自來水事業處 編

臺北自來水事業處

目次

中華民國 113 年度

| | | |
|---------------------|---|------|
| 一、預算總說明 | 第 | 1 頁 |
| 二、主要表 | | |
| (一)歲入預算表 | 第 | 5 頁 |
| (二)歲出預算表 | 第 | 6 頁 |
| 三、附屬表 | | |
| (一)歲出計畫說明提要與各項費用明細表 | 第 | 7 頁 |
| 1. 自來水行政 | | |
| 自來水管理 | 第 | 7 頁 |
| 2. 一般建築及設備 | | |
| 營建工程 | 第 | 9 頁 |
| 四、參考表 | | |
| (一)歲出一級用途別科目分析表 | 第 | 11 頁 |
| (二)資本支出分析表 | 第 | 12 頁 |
| (三)各項費用彙計表 | 第 | 13 頁 |
| (四)新興計畫分年資金需求表 | 第 | 14 頁 |
| (五)歲出按職能及經濟性綜合分類表 | 第 | 16 頁 |

一、預算總說明

臺北自來水事業處

預算總說明

中華民國 113 年度

一、現行法定職掌及組織系統圖：

- (一) 機關主要職掌：本處以供應充裕而合於衛生之用水，改善國民生活環境，促進工商發展，並加強其營運之有效管理。
- (二) 內部分層業務：本處置處長 1 人、副處長 2 人、主任秘書、總工程司各 1 人，設企劃、淨水、供水、技術、水質、業務、展業、財務、供應、總務等 10 科，資訊、勞工安全衛生、會計、人事、政風等 5 室，及東區、西區、南區、北區、陽明等 5 個營業分處、教育中心與附屬機構工程總隊；各科室及分處視業務情形得分股辦事。

1. 本處：

- (1) 企劃科：掌理經營發展規劃、研考業務及法制等事項。
- (2) 淨水科：掌理水源、取水、淨水及出水設施之操作維護管理等事項。
- (3) 供水科：掌理水量水壓調配監控、管網改善管理、管線檢測漏與規劃及加壓設備維護操作與管理等事項。
- (4) 技術科：掌理工程需求彙整與計畫審查、工程技術與規範制度研訂、工程業務督導、工程圖資及系統管理、用水設備管理及研究等事項。
- (5) 水質科：掌理水質監控、檢驗、調查、管理、改善及相關技術研發等事項。
- (6) 業務科：掌理營業與用戶服務規劃管理及水費帳務處理等事項。
- (7) 展業科：掌理附屬事業經營管理等事項。
- (8) 財務科：掌理財務調度、水價擬定、財產管理及出納等事項。
- (9) 供應科：掌理招標採購及物料管理等事項。
- (10) 總務科：掌理文書、檔案、總務之管理與公關業務及不屬於其他各單位事項。
- (11) 資訊室：掌理應用系統開發及電腦設備管理等事項。
- (12) 勞工安全衛生室：掌理職業安全衛生、勞工安全健康保護與防災業務之規劃管理及駐警管理等事項。
- (13) 教育中心：掌理教育訓練規劃與執行及環境教育等事項。
- (14) 各營業分處：分東、西、南、北、陽明 5 區，各掌理用戶服務、抄表收費、給水業務及管網操作維護等事項。
- (15) 會計室：依法辦理歲計、會計、料帳及統計等事項。
- (16) 人事室：依法辦理人事管理事項。
- (17) 政風室：依法辦理政風事項。

2. 工程總隊：

- (1) 設計科：掌理自來水工程中長程計畫之擬訂、水源、淨水設備、輸配水系統

臺北自來水事業處

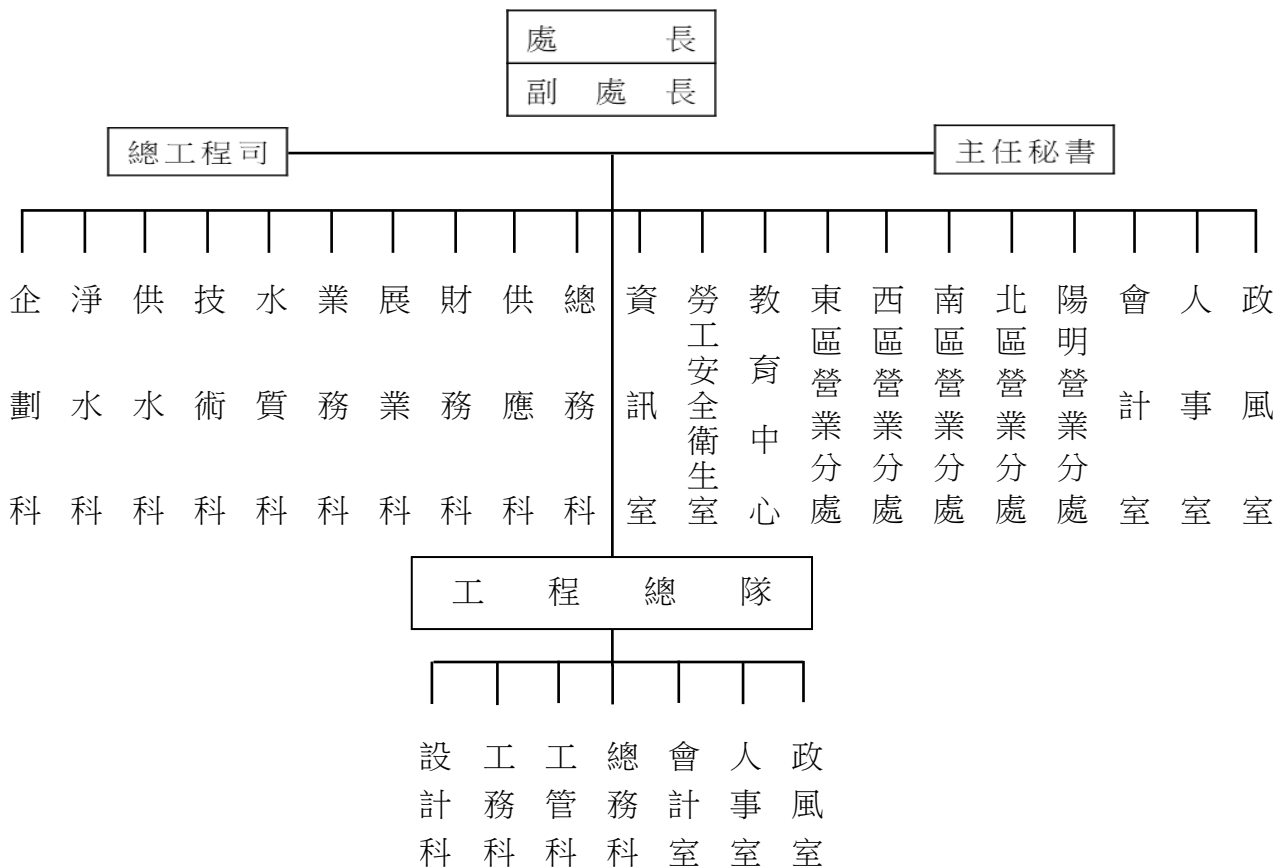
預 算 總 說 明

中華民國 113 年度

與機電設備之規劃與設計、工程用地取得、各項工程相關業務之協調與配合及計畫管考業務之推行等事項。

- (2)工務科：掌理招標採購、施工監造及工程協調等事項。
- (3)工管科：掌理職業安全衛生、防災業務之規劃、管理、檢查與訓練、工程管制與考核及資訊設備操作與管理等事項。
- (4)總務科：掌理文書、檔案、出納、總務、財產之管理與法制、公關、研考等業務及不屬於其他各單位事項。
- (5)會計室：依法辦理歲計、會計、料帳及統計等事項。
- (6)人事室：依法辦理人事管理事項。
- (7)政風室：依法辦理政風事項。

(三) 組織系統圖：



二、前年度及上年度已過期間計畫實施及預算執行情形：

(一) 前年度計畫實施成果及決算辦理概況：

1. 自來水管理：

臺北自來水事業處

預算總說明

中華民國 113 年度

- (1)本處代管之高地社區，酌予調降其加壓維護費，且對於中低收入戶者，則免收操作維護費，預算數 3,100,000 元，決算數 3,100,000 元，年度內執行完成。
- (2)補貼臺北自來水事業處營業基金減收高地區無自來水水車送水費用支出，預算數 180,000 元，決算數 114,400 元，年度內執行完成。
- (3)補助改善老舊社區內用戶加壓受水設備，預算數 4,800,000 元，決算數 3,735,719 元，年度內執行完成。
- (4)補貼臺北市防災地下水井維護管理所需費用，預算數 5,200,000 元，決算數 4,950,604 元，年度內執行完成。
- (5)補貼臺北自來水事業處營業基金地上、地下式消防栓，預算數 5,400,000 元，決算數 5,400,000 元，年度內執行完成。

(二) 上年度已過期間計畫實施及預算執行情形：

自來水管理：112 年度法定預算數 13,880,000 元，截至 6 月底止執行數 2,489,000 元。

三、本年度施政(業務及工作)計畫重點及預算提要：

(一) 本年度計畫重點及預期績效：

- 1.本處代管之高地社區，當時興建均屬於郊區多為弱勢群聚之處所，考量尊重本市議會意見及提升本府照顧部分弱勢高地社區市民形象，酌予調降其加壓維護費，且對於中低收入戶者，則免收操作維護費。
- 2.依 106 年 9 月 22 日市長室會議紀錄，「本市高地區無自來水供水改善通則：1. 同意未來無自來水管地區供水新增以水車送水之改善方案。水費以零售水價計收，水車送水部分以公務預算支應。…」本市辦理高地區無自來水供水改善，以往僅以延管工程設置配水池加壓站方式辦理，近來由於規劃案件金額日趨增加，且剩餘零星住戶量不多，致工程經費居高不下，平均每戶工程成本高達百萬元，致產生是否符合成本效益之疑慮。在以建設成本及使用戶數考量成本效益，及基於公益考量兼顧全體市民權益下，以延管工程佐以水車送水改善方案，提供民眾使用自來水，除可避免日後接水率未達預期外並可使有限之公務資源效益極大化，提供全體市民最大的服務。
- 3.為維護臺北市 73 口防災地下水井(含周邊設施)及 2 套移動式淨水設施之維護保養，於災難時提供雜用水予市民使用，做為自來水供應不足之備援，主要設備包含水井、抽水機、發電機、電磁式流量計、移動式淨水設施及周邊共構設施等，以確保於災難時發揮備援功能。
- 4.依照「臺北市救火栓設置標準」規定每隔 60-100 公尺設置消防栓 1 處，以應消防救災需要，又依據自來水法第 46 條規定「…設置救火栓所增加之各種費用，

臺北自來水事業處

預算總說明

中華民國 113 年度

由所在地地方政府、鄉鎮(市)公所酌予補助。」本府依往例均予補助半數工程款。本處消防栓設置係配合市政建設、道路拓築或未埋設配水管地區，於埋設配水管線時設置消防栓，另辦理管網改善時一併汰換消防栓。

5.市府為推動行義路溫泉區發展，辦理行義路溫泉產業特定專用區都市計畫變更案，本處配合政策辦理溫泉開發作業；為因應溫泉區開發完成後溫泉使用需求增加及供水穩定，依行政院 111 年 7 月核定水資源利用計畫，開發穩定之淺層氣井，並新設公共溫泉管線。

(二) 本年度預算提要及成本估計：

1. 歲入部分：本年度預算共編列 0 元。

2. 歲出部分：本年度預算共編列 24,710,000 元，明細如下：

(1) 自來水管理

a. 補貼臺北自來水事業處營業基金減收高地社區之操作維護費 3,100,000 元。

b. 補貼臺北自來水事業處營業基金減收高地無自來水水車送水費用支出 68,000 元。

c. 補貼臺北自來水事業處營業基金地上、地下式消防栓 6,420,000 元。

d. 補貼臺北市防災地下水井維護管理所需費用 5,122,000 元。

(2) 營建工程

行義路溫泉產業特定區公共取供設施工程 10,000,000 元。

二、主 要 表

臺北自來水事業處

歲入預算表

中華民國113年度

單位：新臺幣千元

| 科 目 | | | | 本年度預算數 | | | 上年度 預算數 | 前年度 決算數 | 本年度與 上年度比較 | 說 明 |
|-----|-----|----|----|-------------------------|-----|-----|------------|------------|---------------|---|
| 款 | 項 | 目 | 節 | 合計 | 經常門 | 資本門 | | | | |
| | | | | 合 計 | - | - | - | 264,340 | - | |
| 04 | | | | 0700000000 財產收入 | - | - | - | 453 | - | |
| | 109 | | | 0721420000 臺北自來水事業處 | - | - | - | 453 | - | |
| | | 01 | | 0721420050 廢舊物資售價 | - | - | - | 453 | - | |
| | | | 01 | 07214200501 廢舊物資售價 | - | - | - | 453 | - | 前年度決算數係報廢財產變賣收入，本年度及上年度均無預算數。 |
| 05 | | | | 0800000000 營業盈餘及事業收入 | - | - | - | 263,887 | - | |
| | 010 | | | 0821420000 臺北自來水事業處 | - | - | - | 263,887 | - | |
| | | 01 | | 0821420010 營業基金盈餘繳庫 | - | - | - | 263,887 | - | |
| | | | 01 | 08214200101 股息紅利繳庫 | - | - | - | 263,887 | - | 前年度決算數係臺北自來水事業處營業基金111年度超預算盈餘繳庫收入，本年度及上年度均無預算數。 |

臺北自來水事業處

歲出預算表

中華民國113年度

單位：新臺幣千元

| 款 | 項 | 目 | 節 | 名稱及編號 | 本年度預算數 | | | 上年度 預算數 | 前年度 決算數 | 本年度與 上年度比較 | 說 明 |
|----|-----|----|----|--------------------------|--------|-------|--------|------------|------------|---------------|--|
| | | | | | 合計 | 經常門 | 資本門 | | | | |
| 21 | | | | 0021000000 臺北自來水事業處主管 | 24,710 | 8,290 | 16,420 | 13,880 | 17,301 | 10,830 | |
| | 001 | | | 0021420000 臺北自來水事業處 | 24,710 | 8,290 | 16,420 | 13,880 | 17,301 | 10,830 | |
| | | 01 | | 57214200700 自來水行政 | 14,710 | 8,290 | 6,420 | 13,880 | 17,301 | 830 | |
| | | | 01 | 57214200701 自來水管理 | 14,710 | 8,290 | 6,420 | 13,880 | 17,301 | 830 | 本年度預算數內容與上年度之比較如下： 1.補貼臺北市防災地下水井維護管理所需費用5,122,000元，較上年度增加942,000元。 2.補貼臺北自來水事業處營業基金減收高地區無自來水水車送水費用支出68,000元，較上年度減少112,000元。 3.其他合共9,520,000元，較上年度無增減。 |
| | | 02 | | 57214209000 一般建築及設備 | 10,000 | - | 10,000 | - | - | 10,000 | |
| | | | 01 | 57214209002 營建工程 | 10,000 | - | 10,000 | - | - | 10,000 | 本年度編列行義路溫泉產業特定區公共取供設施工程10,000,000元，本工程係113-114年度新興連續工程。 |

三、附 屬 表

臺北自來水事業處

歲出計畫說明提要與各項費用明細表

中華民國113年度

單位：新臺幣元

| | | | | | | | |
|---------------|--|----------------------------|------|-----------|------------|--|-------------|
| 自來水行政—自來水管理 | 業務計畫及工作計畫名稱與編號 | 57214200701 自來水行政-自來水管理 | 承辦單位 | 淨水科暨供水科 | 預算金額 | 14,710,000元 | 自來水行政—自來水管理 |
| 歲出計畫說明 | <p>一、計畫內容：</p> <p>1.103年度調降本市高地社區第1段操作維護費，費率由3.5降為2.5（元/度），其中如有中低收入戶，則免收操作維護費。105年度於水價調整後，將本市高地社區用戶月用水量20度以內免收第1段操作維護費，其虧損差額編列公務預算補助。</p> <p>2.依106年9月22日市長室會議紀錄：「本市高地地區無自來水供水改善通則：1.同意未來無自來水管地區供水新增以水車送水之改善方案。水費以零售水價計收，水車送水部分以公務預算支應。…」。</p> <p>3.本處配合道路拓築或無水管之巷弄，埋設配水管線時設置消防栓，並於工程完工後點交由消防單位保管使用，並依據消防栓點交清冊請領本府補助款。依據自來水法第46條規定本府依往例均予補助半數工程款，依照「臺北市救火栓設置標準」規定每隔60-100公尺設置1處，以應消防救災需要。</p> <p>4.為維護及管理本市12行政區之73座防災地下水井、2套移動式淨水設備及相關設施，並進行水井效能評估。</p> <p>二、預期成果：</p> <p>1.可減輕高地社區用戶水費負擔，並加強本府對於中低收入戶的協助，提升照顧弱勢民眾之形象。</p> <p>2.辦理高地地區無自來水供水改善，在以建設成本及使用戶數考量成本效益，及基於公益考量兼顧全體市民權益下，以延管工程佐以水車送水改善方案，提供民眾使用自來水。</p> <p>3.預定設置地上式消防栓10處、地下式消防栓400處，以增進消防救災能力，減少火災損失。</p> <p>4.天然災害發生時如地震或旱災，緊急狀況時能正常提供生活雜用水需求，健全防災體系。</p> | | | | | | |
| 分支計畫及用途別科目 | | 單位 | 數量 | 單價 | 預算數 | 說 明 | |
| 合計 | | | | | 14,710,000 | 較上年度預算數13,880,000元，增加830,000元。 | |
| 01自來水管理業務 | | | | | 9,588,000 | 較上年度預算數9,700,000元，減少112,000元。 | |
| 4000 獎補助費 | | | | | 9,588,000 | | |
| 4030 對特種基金之補助 | | | | | 9,588,000 | | |
| | | 年 | 1 | 3,100,000 | 3,100,000 | 補貼臺北自來水事業處營業基金減收高地社區之操作維護費。(經常支出) | |
| | | 年 | 1 | 68,000 | 68,000 | 補貼臺北自來水事業處營業基金減收高地地區無自來水水車送水費用支出。(經常支出) | |
| | | 處 | 10 | 42,000 | 420,000 | 補貼臺北自來水事業處營業基金設置地上式消防栓10處，內含包工費及材料費每處補助半數工程款42,000元，合計420,000元。(每處包工費30,822元，材料費53,178元，計84,000元，補助半數為42,000元，10處補助420,000元)(資本支出) | |
| | | 處 | 400 | 15,000 | 6,000,000 | 補貼臺北自來水事業處營業基金設置地下式消防栓400 | |

臺北自來水事業處

歲出計畫說明提要與各項費用明細表

中華民國113年度

單位：新臺幣元

| 分支計畫及用途別科目 | 單位 | 數量 | 單價 | 預算數 | 說明 |
|---------------|----|----|-----------|-----------|--|
| 02地下水井管理業務 | | | | 5,122,000 | 處，內含包工費及材料費每處補助半數工程款15,000元，合計6,000,000元。(每處包工費8,610元，材料費21,390元，計30,000元，補助半數為15,000元，400處補助6,000,000元)(資本支出) |
| 4000 獎補助費 | | | | 5,122,000 | 較上年度預算數4,180,000元，增加942,000元。 |
| 4030 對特種基金之補助 | | | | 5,122,000 | |
| | 年 | 1 | 5,122,000 | 5,122,000 | 補貼臺北市防災地下水井維護管理所需費用。(經常支出) |

自來水行政—自來水管理

自來水行政—自來水管理

臺北自來水事業處

歲出計畫說明提要與各項費用明細表

中華民國113年度

單位：新臺幣元

| | | | | | | | |
|--------------|--|-----------------------------|------|-----------|------------|---|--------------|
| 一般建築及設備—營建工程 | 業務計畫及工作計畫名稱與編號 | 57214209002 一般建築及設備-營建工程 | 承辦單位 | 陽明營業分處 | 預算金額 | 10,000,000元 | 一般建築及設備—營建工程 |
| 歲出計畫說明 | <p>一、計畫內容： 本工程計畫配合行義路溫泉產業特定專用區，納管白磺、設置原水公共管線、溫泉公共管線、溫泉生成池、溫泉氣井及溫泉調控設施等。</p> <p>二、預期成果： 本工程辦理溫泉公共管線等設置，配置耐蝕管材、控制閥等，可提升管線、閥類之耐蝕性及耐久性，俾利維持泉溫、泉質、泉量之穩定供應及維護管理。</p> | | | | | | |
| | 分支計畫及用途別科目 | 單位 | 數量 | 單價 | 預算數 | 說 明 | |
| | 合計 | | | | 10,000,000 | 較上年度預算數0元，增加10,000,000元。 | |
| | 11其他修建工程 | | | | 10,000,000 | 較上年度預算數0元，增加10,000,000元。 | |
| | 3000 設備及投資 | | | | 10,000,000 | 01行義路溫泉產業特定區公共取供設施工程 | |
| | 3015 公共建設及設施費 | | | | 10,000,000 | 本工程為113-114年度連續性計畫，總工程費35,500,000元，其中施工費33,000,000元，委託技術服務費1,600,000元，工程管理費900,000元，本年度編列第1年經費10,000,000元，餘25,500,000元編列於以後年度，各年度資金需求詳如新興計畫分年資金需求表。 | |
| | | 式 | 1 | 8,230,000 | 8,230,000 | 施工費。 | |
| | | 式 | 1 | 1,520,000 | 1,520,000 | 委託技術服務費。 | |
| | | 式 | 1 | 250,000 | 250,000 | 工程管理費。 | |
| | | | | | 35,500,000 | 總工程費(或總經費)明細如 | |

臺北自來水事業處

歲出計畫說明提要與各項費用明細表

中華民國113年度

單位：新臺幣元

| 分支計畫及用途別科目 | 單位 | 數量 | 單價 | 預算數 | 說明 |
|--------------|----|----|------------|------------|------------|
| 一般建築及設備—營建工程 | 式 | 1 | 33,000,000 | 33,000,000 | 下： 施工費。 |
| | 式 | 1 | 1,600,000 | 1,600,000 | 委託技術服務費。 |
| | 式 | 1 | 900,000 | 900,000 | 工程管理費。 |

四、參 考 表

臺北自來水事業處
歲出一級用途別科目分析表

中華民國113年度

單位：新臺幣千元

| 名稱及編號 | 合計 | 經常支出 | | | | | | 資本支出 | | | | | |
|------------------------|--------|------|-----|-------|-----|-----|-------|------|-----|--------|-------|-----|--------|
| | | 人事費 | 業務費 | 獎補助費 | 債務費 | 預備金 | 小計 | 人事費 | 業務費 | 設備及投資 | 獎補助費 | 預備金 | 小計 |
| 合計 | 24,710 | | | 8,290 | | | 8,290 | | | 10,000 | 6,420 | | 16,420 |
| 5721420000 工業支出 | 24,710 | | | 8,290 | | | 8,290 | | | 10,000 | 6,420 | | 16,420 |
| 57214200700 自來水行政 | 14,710 | | | 8,290 | | | 8,290 | | | | 6,420 | | 6,420 |
| 57214200701 自來水管理 | 14,710 | | | 8,290 | | | 8,290 | | | | 6,420 | | 6,420 |
| 57214209000 一般建築及設備 | 10,000 | | | | | | | | | 10,000 | | | 10,000 |
| 57214209002 營建工程 | 10,000 | | | | | | | | | 10,000 | | | 10,000 |

臺北自來水事業處

資本支出分析表

中華民國113年度

單位：新臺幣千元

| 名稱及編號 | 合計 | 設 備 及 投 資 | | | | | | | | 其他資本支出 | |
|------------------------|--------|-----------|---------|---------|------|------|--------|------|----|--------|-------|
| | | 土地 | 房屋建築及設備 | 公共建設及設施 | 機械設備 | 運輸設備 | 資訊軟體設備 | 雜項設備 | 權利 | | 投資 |
| 合 計 | 16,420 | | | 10,000 | | | | | | | 6,420 |
| 57214200700 自來水行政 | 6,420 | | | | | | | | | | 6,420 |
| 57214200701 自來水管理 | 6,420 | | | | | | | | | | 6,420 |
| 57214209000 一般建築及設備 | 10,000 | | | 10,000 | | | | | | | |
| 57214209002 營建工程 | 10,000 | | | 10,000 | | | | | | | |

臺北自來水事業處

各項費用彙計表

中華民國113年度

單位：新臺幣元

| 工作計畫名稱及編號 | 57214200701 自來水管理 | 57214209002 營建工程 | 合 計 | | |
|---------------------|----------------------|---------------------|------------|--|--|
| 第一、二級用途別 科目名稱及編號 | | | | | |
| 合 計 | 14,710,000 | 10,000,000 | 24,710,000 | | |
| 300000設備及投資 | | 10,000,000 | 10,000,000 | | |
| 301500公共建設及設施費 | | 10,000,000 | 10,000,000 | | |
| 400000獎補助費 | 14,710,000 | | 14,710,000 | | |
| 403000對特種基金之補助 | 14,710,000 | | 14,710,000 | | |

臺北自來水事業處

新興計畫分年資金需求表

中華民國113年度

單位：新臺幣元

| 計畫項目 | 全程計畫 總金額 | 分年資金需求 | | | | | | | 備註 |
|------------------------|-------------|-------------|------------|------------|-------|-------|-------|---------|----|
| | | 以前年度 預算數 | 113年度 | 114年度 | 115年度 | 116年度 | 117年度 | 118年度以後 | |
| 總計 | 35,500,000 | - | 10,000,000 | 25,500,000 | - | - | - | - | |
| 一般建築及設備 | 35,500,000 | - | 10,000,000 | 25,500,000 | - | - | - | - | |
| 營建工程 | 35,500,000 | - | 10,000,000 | 25,500,000 | - | - | - | - | |
| 其他修建工程 | 35,500,000 | - | 10,000,000 | 25,500,000 | - | - | - | - | |
| 行義路溫泉產業特定區公共 取供設施工程 | 35,500,000 | - | 10,000,000 | 25,500,000 | - | - | - | - | |

本 頁 空 白

歲出按職能及經

中華民國113

| 職能別分類 | 經濟性分類 | 經常支出 | | | | | | | 資本支出 | | | |
|---------------|-------|--------|-----------|------|--------|------|-----------|-----|--------|-------|-------|----------|
| | | 受僱人員報酬 | 購買商品及勞務支出 | 債務利息 | 土地租金支出 | 經常移轉 | | | 經常支出合計 | 投資及增資 | | |
| | | | | | | 對企業 | 對非營利及民間機構 | 對政府 | | 對國外 | 對營業基金 | 對非營業特種基金 |
| 總計 | | | | | | | 8,290 | | 8,290 | | | |
| 01 一般公共事務 | | | | | | | | | | | | |
| 02 防衛 | | | | | | | | | | | | |
| 03 公共秩序與安全 | | | | | | | | | | | | |
| 04 教育 | | | | | | | | | | | | |
| 05 保健 | | | | | | | | | | | | |
| 06 社會安全與福利 | | | | | | | | | | | | |
| 07 住宅及社區服務 | | | | | | | 8,290 | | 8,290 | | | |
| 08 娛樂、文化與宗教 | | | | | | | | | | | | |
| 09 燃料與能源 | | | | | | | | | | | | |
| 10 農、林、漁、牧業 | | | | | | | | | | | | |
| 11 礦業、製造業及營造業 | | | | | | | | | | | | |
| 12 運輸及通信 | | | | | | | | | | | | |
| 13 其他經濟服務 | | | | | | | | | | | | |
| 14 環境保護 | | | | | | | | | | | | |
| 15 其他支出 | | | | | | | | | | | | |

水事業處

濟性綜合分類表

年度

單位：新臺幣千元

| 資本支出 | | | | | | | | | | | | | 總計 |
|------|-----------|-------|-----|------|--------|--------|-------|--------|------|------|---------|--------|--------|
| 資本移轉 | | | | 土地購入 | 無形資產購入 | 固定資本形成 | | | | | | 資本支出合計 | |
| 對企業 | 對非營利及民間機構 | 對政府 | 對國外 | | | 住宅 | 非住宅房屋 | 營建工程 | 運輸工具 | 資訊軟體 | 其他設備及機器 | | |
| | | 6,420 | | | | | | 10,000 | | | | 16,420 | 24,710 |
| | | 6,420 | | | | | | 10,000 | | | | 16,420 | 24,710 |

