

年度追二-法定預算

機關編號
05-117

中華民國 111 年度

## 臺北市總預算

### 臺北市家庭教育中心單位預算

第二次追加(減)預算

臺北市家庭教育中心 編

# 臺北市家庭教育中心

## 目次

中華民國 111 年度

一、追加(減)預算總說明	第	1 頁
二、主要表		
(一)歲入來源別預算表	第	5 頁
(二)歲入來源別預算表(經資分列)	第	6 頁
(三)歲出機關別預算表	第	7 頁
(四)歲出機關別預算表(經資分列)	第	8 頁
三、附屬表		
(一)歲入項目說明提要與預算明細表	第	9 頁
(二)歲出計畫說明提要與各項費用明細表	第	11 頁
1. 一般行政		
行政管理	第	11 頁
2. 推展家庭教育		
推廣家庭教育	第	14 頁
3. 接受補助業務支出		
接受中央各部會補助業務支出	第	17 頁
(三)追加(減)預算人事費分析表	第	19 頁
四、參考表		
(一)歲出一級用途別科目分析表	第	21 頁
(二)追加(減)預算人事費彙計表	第	22 頁
(三)歲出按職能及經濟性綜合分類表	第	24 頁

臺北市家庭教育中心  
追加(減)預算總說明  
中華民國 111 年度

一、現行法定職掌及組織系統圖：

(一)機關主要職掌：本中心組織規程依臺北市政府教育局組織規程第九條規定組織之，以掌理本市家庭教育政策之規劃、相關執行及研究推廣等事宜為主要職掌。

(二)內部分層業務：本中心置主任 1 人、秘書、組長、助理研究員、輔導員及辦事員各 1 人，下設綜合企劃及推廣教育 2 組，綜合企劃組組長 1 人由秘書兼任，預算員額計職員 6 人、兼人事管理員及兼會計員各 1 人，其內部分層業務如下：

綜合企劃組：掌理家庭教育之研究、策劃、推行、督導及其他不屬於各組之事項。

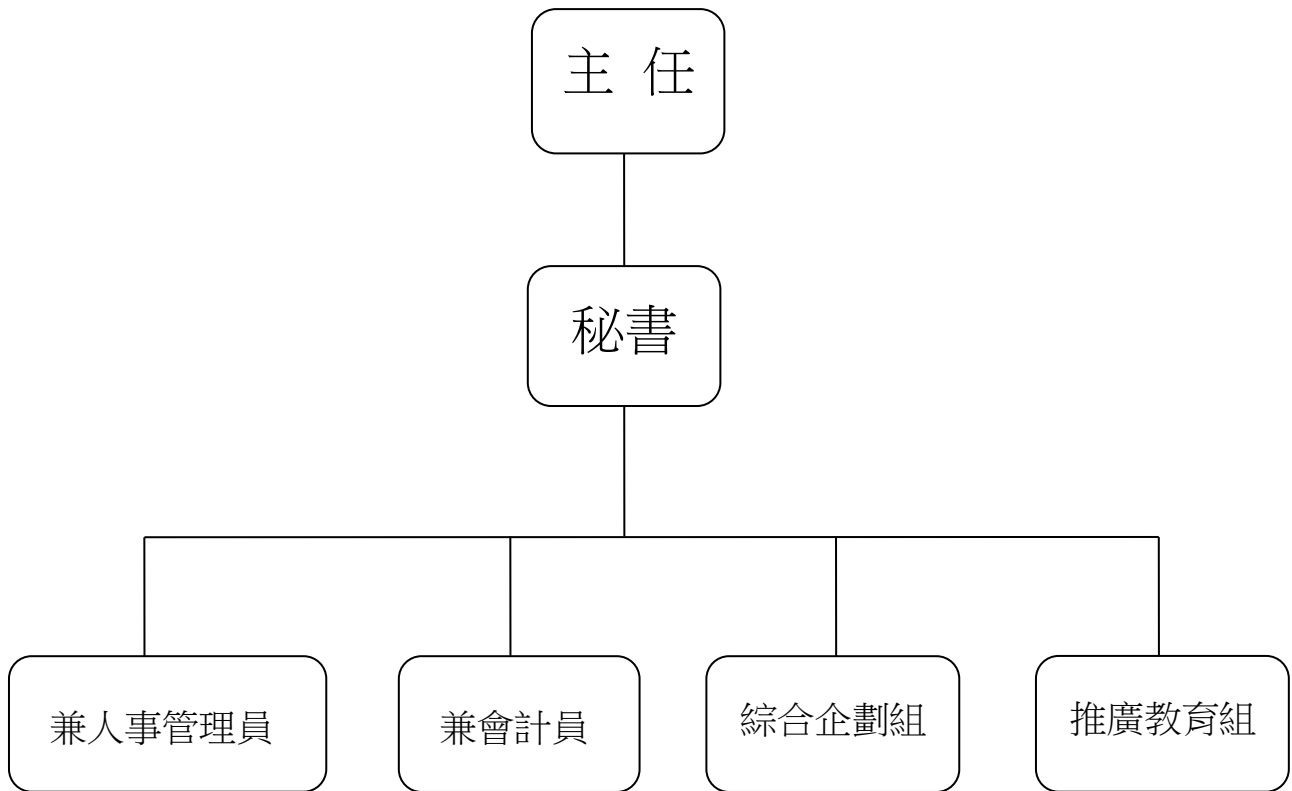
推廣教育組：掌理家庭教育人力資源、諮詢輔導、國際交流與合作及家庭教育活動之推廣事項。

兼會計員：依法辦理歲計、會計及統計事項。

兼人事管理員：依法辦理人事管理事項。

臺北市家庭教育中心  
追加(減)預算總說明  
中華民國 111 年度

(三)組織系統圖：



# 臺北市家庭教育中心 追加(減)預算總說明

中華民國 111 年度

## 二、本年度施政(業務及工作)計畫修正重點及追加(減)預算提要：

### (一)本年度計畫(業務及工作)計畫修正重點：

- 1.配合教育部 110 年度親子共學母語實施計畫，推展家庭共學母語及因應現代多元文化家庭需求，以促進家庭關係融洽、自我認同與社會尊重和諧。
- 2.配合教育部 111 年度推展家庭教育實施計畫，整合臺北市家庭教育資源，強化市民之家人關係與家庭功能。
- 3.配合教育部國民及學前教育署 110 學年度夜光天使點燈專案計畫，強化弱勢家庭國小學童教育扶助，以維護暫時性失功能家庭學生課外的學習與身心發展。
- 4.因青少年發展處及家庭教育中心合併成立青少年發展暨家庭教育中心，追減 111 年 10 月 1 日至 12 月 31 日歲出。

### (二)本年度追加(減)預算提要：

1.歲入部分：追加教育部補助辦理各項計畫收入 3,663,000 元，明細如下：

- (1)「110 年度親子共學母語實施計畫」52,700 元。
- (2)「111 年度推展家庭教育實施計畫」1,686,350 元。
- (3)「110 學年度夜光天使點燈專案計畫」1,923,950 元。

2.歲出部分：追加 3,663,000 元、追減 2,567,000 元，明細如下：

(1)追加教育部補助辦理各項計畫經費 3,663,000 元，明細如下：

- ①「110 年度親子共學母語實施計畫」52,700 元。
- ②「111 年度推展家庭教育實施計畫」1,686,350 元。
- ③「110 學年度夜光天使點燈專案計畫」1,923,950 元。

(2)因本中心自 111 年 10 月 1 日起裁撤，追減經費 2,567,000 元，明細如下：

- ①行政管理 1,994,000 元。
- ②推廣家庭教育 573,000 元。

本 頁 空 白

# 臺北市家庭教育中心

## 歲入來源別預算表

經資併計

中華民國111年度

單位：新臺幣千元

科 目				原預算數	追加(減) 預算數	追加(減)後 預算數	說明及法令依據
款	項	目	節				
				36	3,663	3,699	
				-	-	-	
06				-	3,663	3,663	
	020			-	-	-	
				-	3,663	3,663	
		01		-	-	-	
			01	-	3,663	3,663	
				-	-	-	
			01	-	3,663	3,663	1.追加教育部補助辦理各項計畫收入1,739,050元，明細如下： (1)110年度親子共學母語實施計畫52,700元(依據教育部110.8.27臺教社(二)字第1100103313A號函)。 (2)111年度推展家庭教育實施計畫1,686,350元(依據教育部111.2.14臺教社(二)字第1112400789A號函)。 2.追加教育部國民及學前教育署補助辦理「110學年度國民小學夜光天使點燈專案計畫」收入1,922,994元(依據教育部國民及學前教育署111.4.18臺教國署國字第1110047232號函)。 3.以上1-2項共計追加如列數。
08				36	-	36	
	044			-	-	-	
				36	-	36	
		01		36	-	36	
			02	36	-	36	

# 臺北市家庭教育中心

## 歲入來源別預算表

中華民國111年度

單位：新臺幣千元

科 目				名稱及編號	原預算數	追加(減) 預算數	追加(減)後 預算數	說明及法令依據
款	項	目	節					
				合 計	36	3,663	3,699	
				經常門合計	36	3,663	3,699	
06				09000000000 補助及協助收入	-	3,663	3,663	
	020			09051170000 臺北市家庭教育中心	-	3,663	3,663	
		01		09051170100 上級政府補助收入	-	3,663	3,663	
			01	09051170102 計畫型補助收入	-	3,663	3,663	
08				12000000000 其他收入	36	-	36	
	044			12051170000 臺北市家庭教育中心	36	-	36	
		01		12051170200 雜項收入	36	-	36	
			02	12051170210 其他雜項收入	36	-	36	



# 臺北市家庭教育中心 歲出機關別預算表

經資併計

中華民國111年度

單位：新臺幣千元

科 目				原預算數	追加(減) 預算數	追加(減)後 預算數	說 明	
款	項	目	節					名稱及編號
05				00050000000 臺北市府教育局主管	25,997	3,663 -2,567	27,093	
	006			00051170000 臺北市家庭教育中心	25,997	3,663 -2,567	27,093	
		01		53051170100 一般行政	8,676	- -1,994	6,682	
			01	53051170101 行政管理	8,676	- -1,994	6,682	因青少年發展處及家庭教育中心合併成立青少年發展暨家庭教育中心，爰追減「行政管理」工作計畫相關經費如列數。
		02		53051172400 推展家庭教育	16,987	- -573	16,414	
			01	53051172401 推廣家庭教育	16,987	- -573	16,414	因青少年發展處及家庭教育中心合併成立青少年發展暨家庭教育中心，爰追減「推廣家庭教育」工作計畫相關經費如列數。
		03		53051176200 接受補助業務支出	-	3,663 -	3,663	
			01	53051176202 接受中央各部會補助業務支出	-	3,663 -	3,663	1.追加教育部補助辦理各項計畫經費1,739,050元，明細如下： (1)110年度親子共學母語實施計畫52,700元。 (2)111年度推展家庭教育實施計畫1,686,350元。 2.追加教育部國民及學前教育署補助辦理「110學年度夜光天使點燈專案計畫」經費1,922,994元。 3.以上1-2項共計追加如列數。
		04		53051179000 一般建築及設備	334	- -	334	
			01	53051179004 其他設備	334	- -	334	

# 臺北市家庭教育中心

## 歲出機關別預算表

中華民國111年度

單位：新臺幣千元

科 目				原預算數	追加(減) 預算數	追加(減)後 預算數	說 明	
款	項	目	節					名稱及編號
				25,997	3,663 -2,567	27,093		
				總 計				
05				0005000000	25,997	3,663 -2,567	27,093	
				臺北市府教育局主管				
	006			0005117000	25,997	3,663 -2,567	27,093	
				臺北市家庭教育中心				
				經常門合計	25,663	3,663 -2,567	26,759	
		01		53051170100	8,676	-	6,682	
				一般行政		-1,994		
			01	53051170101	8,676	-	6,682	
				行政管理		-1,994		
		02		53051172400	16,987	-	16,414	
				推展家庭教育		-573		
			01	53051172401	16,987	-	16,414	
				推廣家庭教育		-573		
		03		53051176200	-	3,663	3,663	
				接受補助業務支出		-		
			01	53051176202	-	3,663	3,663	
				接受中央各部會補助業務支出		-		
				資本門合計	334	-	334	
		04		53051179000	334	-	334	
				一般建築及設備		-		
			01	53051179004	334	-	334	
				其他設備		-		

# 臺北市家庭教育中心

## 歲入項目說明提要與預算明細表

經常門

中華民國111年度

單位：新臺幣元

上級政府補助收入—計畫型補助收入

上級政府補助收入—計畫型補助收入

<b>來源別子目及細目與編號</b>	09051170102 上級政府補助收入-計畫型補助收入	<b>承辦單位</b>	臺北市家庭教育中心
<b>原預算數</b>	0元	<b>追加(減)預算數</b>	3,663,000元
		<b>追加(減)後預算數</b>	3,663,000元
<b>歲入項目說明</b>	<p>一、項目內容：教育部補助「110年度親子共學母語實施計畫」、「111年度推展家庭教育實施計畫」及教育部國民及學前教育署補助「110學年度夜光天使點燈專案計畫」經費。</p> <p>二、法令依據：依家庭教育法第2條、110年度親子共學母語實施計畫、111年度推展家庭教育實施計畫、110學年度夜光天使點燈專案計畫及臺北市家庭教育中心111年度計畫辦理。</p> <p>三、計算方法：依教育部補助款核定撥付金額辦理。</p> <p>四、實施進度：自111年1月1日至111年9月30日。</p> <p>五、完成方法：採申請教育部補助款核定撥付方式辦理。</p> <p>六、預期成果：透過教育部補助全國性質之專案，推動年度重點工作項目，強化市民之家人關係與家庭功能。</p>		

# 臺北市家庭教育中心

## 歲入項目說明提要與預算明細表

經常門

中華民國111年度

單位：新臺幣元

	科目名稱及編號	單位	數量	單價	追加預算數	追減預算數	說明及收入依據
上級政府補助收入—計畫型補助收入	合計				3,663,000		
	09051170102 計畫型補助收入	年	1	1,686,350	1,686,350		教育部補助111年推動家庭教育實施計畫。 收入依據：教育部111.2.14臺教社(二)字第1112400789A號
		年	1	1,922,994	1,922,994		教育部國民及學前教育署補助110學年度國民小學夜光天使點燈專案計畫。 收入依據：教育部國民及學前教育署111.4.18臺教國署國字第1110047232號函
		年	1	52,700	52,700		教育部補助110年度親子共學母語實施計畫。 收入依據：教育部110.8.27臺教社(二)字第1100103313A號函
		年	1	956	956		配合預算編至千元，增列進位數956元。 收入依據：

上級政府補助收入—計畫型補助收入

# 臺北市家庭教育中心

## 歲出計畫說明提要與各項費用明細表

中華民國111年度

單位：新臺幣元

一般行政  
—  
行政管理

一般行政  
—  
行政管理

業務計畫及工作計畫名稱與編號		53051170101 一般行政-行政管理		承辦單位	臺北市家庭教育中心	
原預算數	8,676,000元	追加(減)預算數	-1,994,000元	追加(減)後預算數	6,682,000元	
歲出計畫說明	<p>一、計畫內容： 1.配合青少年發展處及家庭教育中心合併成立青少年發展暨家庭教育中心，原一般行政配合及支援推展家庭教育業務停辦。 2.依預算法第96條準用第79條及111年度中央及地方政府預算籌編原則第6點第2款規定辦理。</p> <p>二、預期成果： 如期完成</p>					
分支計畫及用途別科目	單位	數量	單價	追加預算數	追減預算數	說 明
合計					1,994,000	市款-1,994,000元
01人員維持費					1,795,000	市款-1,795,000元
1000 人事費					1,795,000	市款-1,795,000元
1015 法定編制人員待遇	式	1	1,236,980		1,236,980	職員6人薪津。
1035 其他給與	人、月	6x3	1,260		22,680	員工上下班交通費。
1040 加班值班費	式	1	42,975		42,975	本中心員工辦理各項業務超時加班費。
1050 退休離職儲金	式	1	268,865		268,865	不休假出勤加班費。
1055 保險	式	1	58,500		58,500	職員及職工健保費。
					114,000	提撥退撫基金。
					109,500	

# 臺北市家庭教育中心

## 歲出計畫說明提要與各項費用明細表

中華民國111年度

單位：新臺幣元

	分支計畫及用途別科目	單位	數量	單價	追加預算數	追減預算數	說 明
一般行政 — 行政管理		式	1	42,000		42,000	職員公保費。
		式	1	9,000		9,000	職工勞保費。
	02一般業務					198,000	市款-198,000元
	2000 業務費					198,000	市款-198,000元
	2006 水電費					41,205	
		式	1	9,012		9,012	水費。
		式	1	32,193		32,193	電費。
	2009 通訊費					14,615	
		式	1	1,930		1,930	業務用郵資。
		式	1	12,685		12,685	業務用電話費。
	2018 資訊服務費					9,500	
		式	1	9,500		9,500	電腦硬體維護費。
	2051 物品					6,000	
		式	1	5,000		5,000	辦公文具紙張及檔案管理用品。
		式	1	1,000		1,000	電腦耗材。
	2054 一般事務費					122,180	
		式	1	200		200	印製繳款退款收據。
		人、次	5×3	100		1,500	逾時誤餐餐盒費用。
	人、月	6×3	360		6,480	統籌業務費，職員6人，按每人每月360元編列。	
	月	3	38,000		114,000	文書及檔案管理業務勞務委託服務費。	
2069 設施及機械設備 養護費					900		
	式	1	900		900	設施及機械設備維護費。	

# 臺北市家庭教育中心

## 歲出計畫說明提要與各項費用明細表

中華民國111年度

單位：新臺幣元

	分支計畫及用途別科目	單位	數量	單價	追加預算數	追減預算數	說 明
一般行政 — 行政管理	2072 國內旅費					3,600	
		式	1	3,600		3,600	因公出差旅費。
	05會計業務					1,000	市款-1,000元
	2000 業務費					1,000	市款-1,000元
	2054 一般事務費					1,000	
		式	1	500		500	會計帳表簿冊等印製費。
	式	1	500		500	辦公文具、碳粉等耗材。	

一般行政  
—  
行政管理

# 臺北市家庭教育中心

## 歲出計畫說明提要與各項費用明細表

中華民國111年度

單位：新臺幣元

推展家庭教育—推廣家庭教育

推展家庭教育—推廣家庭教育

業務計畫及工作計畫名稱與編號		53051172401 推展家庭教育-推廣家庭教育		承辦單位	臺北市家庭教育中心	
原預算數	16,987,000元	追加(減)預算數	-573,000元	追加(減)後預算數	16,414,000元	
歲出計畫說明	一、計畫內容： 1.配合青少年發展處及家庭教育中心合併成立青少年發展暨家庭教育中心，原推展家庭教育業務停辦。 2.依預算法第96條準用第79條及111年度中央及地方政府預算籌編原則第6點第2款規定辦理。					
	二、預期成果： 如期完成					
分支計畫及用途別科目	單位	數量	單價	追加預算數	追減預算數	說 明
合計					573,000	市款-573,000元
02家庭教育諮詢委員會					14,000	市款-14,000元
2000 業務費					14,000	市款-14,000元
2036 按日按件計資酬金					10,000	
2036 按日按件計資酬金	人次	4	2,500		10,000	府外委員出席費。
2054 一般事務費					4,000	
2054 一般事務費	式	1	2,800		2,800	會議資料印製及場地佈置費。
2054 一般事務費	人、次	6x2	100		1,200	逾時誤餐餐盒費用(含出席人員)。
03家庭教育推展					451,000	市款-451,000元
2000 業務費					206,000	02婚姻教育系列課程
2036 按日按件計資酬金					206,000	
2036 按日按件計資酬金	節	63	2,000		126,000	辦理各項未婚/將婚/新婚/新手父母/中老年夫妻等不同婚齡之婚姻/性別教育外聘



# 臺北市家庭教育中心

## 歲出計畫說明提要與各項費用明細表

中華民國111年度

單位：新臺幣元

	分支計畫及用途別科目	單位	數量	單價	追加預算數	追減預算數	說 明
推展家庭教育—推廣家庭教育	2051 物品					75,000	專家學者鐘點費。
		式	1	75,000		75,000	辦理各項婚姻/性別教育課程及活動材料、文具紙張等。
	2054 一般事務費					5,000	
		式	1	900		900	辦理各項婚姻/性別教育之路燈旗、車廂廣告等多元管道宣導。
		式	1	4,100		4,100	辦理各項婚姻/性別教育課程及活動等人員逾時誤餐餐盒費用。
						24,000	06辦理家庭教育整合資訊E化宣導方案
	2000 業務費					24,000	
	2015 權利使用費					14,000	
		式	1	14,000		14,000	家庭教育學習相關教材版權購置費。
	2036 按日按件計資酬金					10,000	
	人次	4	2,500		10,000	協調及整合家庭教育學習資訊相關會議之外聘專家學者出席費。	
					221,000	07最需要關懷家庭教育服務方案	
2000 業務費					221,000		
2033 臨時人員酬金					221,000		
	式	1	180,000		180,000	輔導臨時人力工資。	
	式	1	41,000		41,000	輔導臨時人力勞保費、健保費、提撥退休金等。	
	05辦理中心志工在職訓練、管理、運用及輔導考核					108,000	市款-108,000元

推展家庭教育—推廣家庭教育

# 臺北市家庭教育中心

## 歲出計畫說明提要與各項費用明細表

中華民國111年度

單位：新臺幣元

分支計畫及用途別科目	單位	數量	單價	追加預算數	追減預算數	說 明
2000 業務費					108,000	市款-108,000元
2036 按日按件計資酬					108,000	
金	人次	900	120		108,000	志工餐點及交通補助。

推展家庭教育—推廣家庭教育

推展家庭教育—推廣家庭教育

# 臺北市家庭教育中心

## 歲出計畫說明提要與各項費用明細表

中華民國111年度

單位：新臺幣元

接受補助業務支出—接受中央各部會補助業務支出

接受補助業務支出—接受中央各部會補助業務支出

業務計畫及工作計畫名稱與編號		53051176202 接受補助業務支出-接受中央各部會補助業務支出		承辦單位	臺北市家庭教育中心	
原預算數	0元	追加(減)預算數	3,663,000元	追加(減)後預算數	3,663,000元	
歲出計畫說明	<p>一、計畫內容：</p> <p>1.配合教育部110年度親子共學母語實施計畫，推展家庭共學母語以因應現代多元文化家庭需求，促進家庭關係融洽、並強化自我認同與社會尊重和諧。</p> <p>2.配合教育部111年度推展家庭教育實施計畫，整合臺北市家庭教育資源，強化市民之家人關係與家庭功能。</p> <p>3.配合教育部國民及學前教育署110學年度夜光天使點燈專案計畫，強化弱勢家庭國小學童教育扶助，以維護暫時性失功能家庭學生課外的學習與身心發展。</p> <p>4.依預算法第96條準用第79條及111年度中央及地方政府預算籌編原則第6點第4款規定辦理。</p> <p>二、預期成果： 完成111年教育部各項指定活動之執行、辦理與成果彙整。</p>					
分支計畫及用途別科目	單位	數量	單價	追加預算數	追減預算數	說 明
合計				3,663,000		市款3,663,000元
02接受中央各部會補助業務支出				3,663,000		市款3,663,000元
2000 業務費				1,686,350		01推展家庭教育實施計畫
2033 臨時人員酬金				1,686,350		
	式	1	1,686,350	1,686,350		辦理推展家庭教育實施計畫人事費。
2000 業務費				1,923,950		02國民小學夜光天使點燈專案計畫
2036 按日按件計資酬金				1,070,950		
	年	1	1,069,994	1,069,994		夜光天使點燈專案計畫講師鐘點費及臨時人力工作費。
2051 物品	年	1	956	956		配合預算編列至千元，增列進位數956元。
				13,000		

臺北市家庭教育中心

歲出計畫說明提要與各項費用明細表

中華民國111年度

單位：新臺幣元

分支計畫及用途別科目	單位	數量	單價	追加預算數	追減預算數	說 明
接受補助業務支出—接受中央各部會補助業務支出 金	年	1	13,000	13,000		夜光天使專案計畫材料費。
	2054 一般事務費			840,000		
	年	1	840,000	840,000		夜光天使點燈專案計畫學童膳食費及雜支。
	2000 業務費			52,700		03親子共學母語實施計畫
	2036 按日按件計資酬			51,000		
	年	1	51,000	51,000		親子共學母語實施計畫講師鐘點費。
2054 一般事務費				1,700		
年	1	1,700	1,700	1,700		親子共學母語實施計畫一般事務費。

臺北市家庭教育中心  
追加(減)預算人事費分析表

中華民國111年度

0253010100-文化支出-一般行政-行政管理

單位：新臺幣元

類別	預算員額	全年度人事費											備註		
		民意代表待遇	政務人員待遇	法定編制人員待遇	約聘僱人員待遇	技工及工友待遇	獎金	其他給與	加班值班費	退休退職給付	退休離職儲金	保險		合計	
合計	-6	-	-	-1,236,980	-	-	-	-22,680	-311,840	-	-	-114,000	-109,500	-1,795,000	
正式員額	-6	-	-	-1,236,980	-	-	-	-	-	-	-	-	-	-	
職員	-6	-	-	-1,236,980	-	-	-	-	-	-	-	-	-	-	
其他人事費		-	-	-1,236,980	-	-	-	-	-311,840	-	-	-114,000	-109,500	-1,772,320	
		-	-	-	-	-	-	-22,680	-	-	-	-	-	-22,680	

本 頁 空 白

臺北市家庭教育中心  
歲出一級用途別科目分析表

中華民國111年度

單位：新臺幣千元

名稱及編號	合計	經常支出						資本支出					
		人事費	業務費	獎補助費	債務費	預備金	小計	人事費	業務費	設備及投資	獎補助費	預備金	小計
合計	3,663 -2,567	-1,795	3,663 -772				3,663 -2,567						
53051170000 文化支出	3,663 -2,567	-1,795	3,663 -772				3,663 -2,567						
53051170100 一般行政	-1,994	-1,795	-199				-1,994						
53051170101 行政管理	-1,994	-1,795	-199				-1,994						
53051172400 推展家庭教育	-573		-573				-573						
53051172401 推廣家庭教育	-573		-573				-573						
53051176200 接受補助業務支出	3,663		3,663				3,663						
53051176202 接受中央各部會 補助業務支出	3,663		3,663				3,663						

臺北市家庭教育中心

追加(減)預算人事費彙計表

中華民國111年度

單位：新臺幣元

類別	預算員額	全年度人事費											備註	
		民意代表待遇	政務人員待遇	法定編制人員待遇	約聘僱人員待遇	技工及工友待遇	獎金	其他給與	加班值班費	退休退職給付	退休離職儲金	保險		合計
合計	-6	-	-	-1,236,980	-	-	-	-22,680	-311,840	-	-114,000	-109,500	-1,795,000	
正式員額	-6	-	-	-1,236,980	-	-	-	-	-311,840	-	-114,000	-109,500	-1,772,320	
職員	-6	-	-	-1,236,980	-	-	-	-	-311,840	-	-114,000	-109,500	-1,772,320	
其他人事費		-	-	-	-	-	-	-22,680	-	-	-	-	-22,680	



本 頁 空 白

## 歲出按職能及經

中華民國111

職能別分類	經濟性分類	經常支出							資本支出			
		受僱人員報酬	購買商品及勞務支出	債務利息	土地租金支出	經常移轉			經常支出合計	投資及增資		
						對企業	對非營利及民間機構	對政府		對國外	對營業基金	對非營業特種基金
總計		538	558						1,096			
01 一般公共事務												
02 防衛												
03 公共秩序與安全												
04 教育												
05 保健												
06 社會安全與福利												
07 住宅及社區服務												
08 娛樂、文化與宗教		538	558						1,096			
09 燃料與能源												
10 農、林、漁、牧業												
11 礦業、製造業及營造業												
12 運輸及通信												
13 其他經濟服務												
14 環境保護												
15 其他支出												

濟性綜合分類表

年度

單位：新臺幣千元

資本支出														總計
資本移轉				土地購入	無形資產購入	固定資本形成							資本支出合計	
對企業	對非營利及民間機構	對政府	對國外			住宅	非住宅房屋	營建工程	運輸工具	資訊軟體	其他設備及機器	土地改良		
														1,096
														1,096