

年度-預算案

機關編號

03-071

中華民國 112 年度

臺北市總預算案

臺北市士林區戶政事務所單位預算

臺北市士林區戶政事務所 編

臺北市士林區戶政事務所

目次

中華民國 112 年度

一、預算總說明	第	1 頁
二、主要表		
(一)歲入預算表	第	3 頁
(二)歲出預算表	第	6 頁
三、附屬表		
(一)歲入項目說明提要與預算明細表	第	9 頁
(二)歲出計畫說明提要與各項費用明細表	第	25 頁
1. 一般行政		
行政管理	第	25 頁
2. 戶政業務		
戶籍登記及管理	第	29 頁
3. 一般建築及設備		
其他設備	第	31 頁
(三)人事費分析表	第	34 頁
四、參考表		
(一)歲出一級用途別科目分析表	第	35 頁
(二)資本支出分析表	第	36 頁
(三)各項費用彙計表	第	37 頁
(四)人事費彙計表	第	38 頁
(五)公務車輛明細表	第	39 頁
(六)繼續性計畫分年資金需求表	第	40 頁
(七)新興計畫分年資金需求表	第	41 頁
(八)歲出按職能及經濟性綜合分類表	第	42 頁

一、預算總說明

臺北市士林區戶政事務所

預 算 總 說 明

中華民國 112 年度

一、現行法定職掌及組織系統圖：

(一)機關主要職掌：本所依據臺北市政府民政局組織規程第 8 條規定組織之，掌理本區有關戶籍管理事項。

(二)內部分層業務：本所置主任、秘書，下設三課、會計員、人事管理員，預算員額 80 人，包括職員 78 人、工友 2 人。

內部分層業務如下：

戶籍登記課：掌理戶籍登記、戶口普查、戶口校正、國籍之得喪、更改姓名、戶口名簿核發、選舉造冊及其他不屬各課掌理事項。

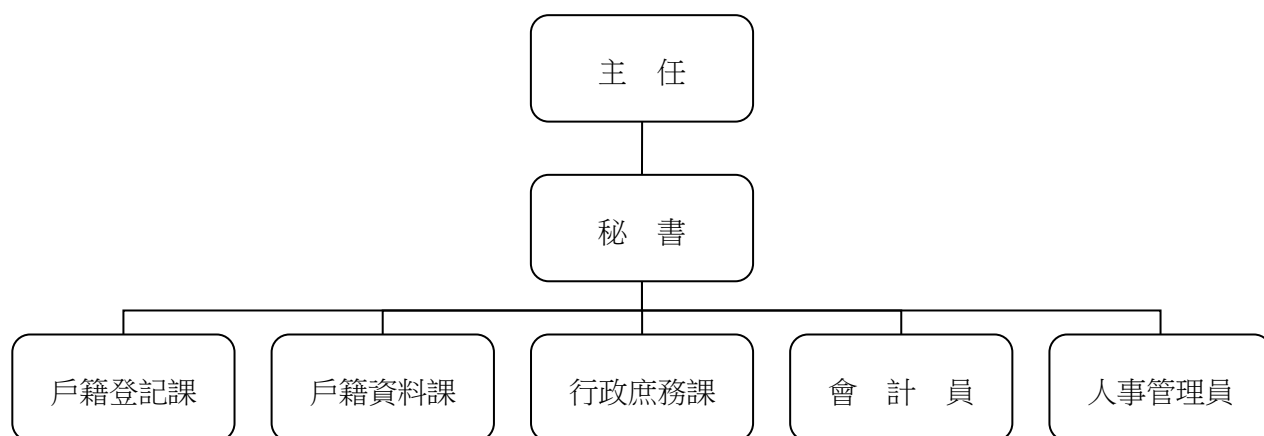
戶籍資料課：掌理街路命名、編釘門牌、印鑑登記與證明、日據時期戶口調查簿除戶資料保管與核發證明、國民身分證核發、學齡兒童造冊、戶籍通報及戶籍統計等事項。

行政庶務課：掌理文書收發、印信、庶務、出納、研考及檔案管理等事項。

會計員：秉承上級主計機關之監督與指導，並受主任之指導，依法辦理歲計、會計、統計事項。

人事管理員：秉承上級人事機關之監督與指導，並受主任之指導，依法辦理人事管理事項。

(三)組織系統圖：



二、前年度及上年度已過期間計畫實施及預算執行情形：

(一)前年度計畫實施成果及決算辦理概況：前年度歲出預算共86,981,410元，決算為一般行政83,728,385元，戶政業務2,082,019元，一般建築及設備1,171,016元，各項業務均按預定工作計畫如期順利完成。

臺北市士林區戶政事務所

預 算 總 說 明

中華民國 112 年度

(二)上年度預算執行情形：截至111年5月底止，各項計畫之分配數與累計執行情形如下：

單位：新臺幣元

工作計畫	累計分配數	累計執行數	未執行數	執行百分比
合計	50,346,148	47,426,056	2,920,092	94.20%
行政管理	49,014,000	46,410,305	2,603,695	94.68%
戶籍登記及管理	891,000	622,154	268,846	69.83%
其他設備	441,148	393,597	47,551	89.22%

三、本年度施政(業務及工作)計畫重點及預算提要：

(一)本年度計畫重點及預期績效：

- 1.學齡兒童造冊、各項戶籍登記、申請書索引及戶籍資料核對等，以嚴密戶籍管理。
- 2.除戶索引繕寫、年終統計、赴學區辦理初領身分證、轄區街路門牌里鄰對照等，以確保戶籍資料正確及便民服務政策。
- 3.戶政法令宣導及資料印製、文書處理時限及檔案資料之儲存保管。
- 4.為提供迅速正確的便民服務及縮短市民辦理相關業務的時空距離，開辦跨機關通報相關業務。
- 5.辦理汰換汰換冷氣機、個人電腦租賃、戶役政行動工作站筆記型電腦租賃等，以提高工作效率。

(二)本年度預算提要：

歲入部分編列 8,345,000 元，包括罰金罰鍰 72,000 元，證照費 3,410,000 元，登記費 168,000 元，考試報名費 3,000 元，資料使用費 4,142,000 元，服務費 189,000 元，租金收入 360,000 元及廢舊物資售價 1,000 元。

歲出部分編列 90,993,000 元，計分：

- 1.一般行政共列 87,477,000 元，包括人事費 83,363,000 元，業務費 4,114,000 元。
- 2.戶政業務共列 2,692,000 元，係業務費 2,692,000 元。
- 3.一般建築及設備共列 824,000 元，係其他設備 824,000 元。

二、主 要 表

臺北市士林區戶政事務所

歲入預算表

中華民國112年度

單位：新臺幣千元

科 目				本年度預算數			上年度 預算數	前年度 決算數	本年度與 上年度比較	說 明	
款	項	目	節	名稱及編號	合計	經常門					資本門
				合 計	8,345	8,345	-	8,245	8,243	100	
02				0400000000 罰款及賠償收入	72	72	-	72	103	-	
	033			0403071000 臺北市士林區戶政事 務所	72	72	-	72	103	-	
		01		0403071010 罰金罰鍰及怠金	72	72	-	72	52	-	
			01	04030710101 罰金罰鍰	72	72	-	72	52	-	本年度預算數係違反戶籍 法規定之罰金罰鍰收入。
			02	04030710300 賠償收入	-	-	-	-	51	-	
			01	04030710301 一般賠償收入	-	-	-	-	51	-	前年度決算數係廠商違約 金收入，本年度及上年度 均無預算數。
03				0500000000 規費收入	7,912	7,912	-	7,798	7,861	114	
	031			0503071000 臺北市士林區戶政事 務所	7,912	7,912	-	7,798	7,861	114	
		01		05030710100 行政規費收入	3,581	3,581	-	3,521	3,447	60	
			01	05030710102 證照費	3,410	3,410	-	3,350	3,277	60	本年度預算數內容與上年 度之比較如下： 1.中、英文結（離）婚證 明書工本費收入160,000 元，較上年度增加60,000 元。 2.其他證照費收入合共 3,250,000元，較上年度無 增減。
			02	05030710103 登記費	168	168	-	168	165	-	本年度預算數係印鑑登 記、變更及廢止工本費收 入。
			03	05030710104 考試報名費	3	3	-	3	5	-	本年度預算數係國籍歸化 測試工本費收入。

臺北市士林區戶政事務所

歲入預算表

中華民國112年度

單位：新臺幣千元

科 目				本年度預算數			上年度 預算數	前年度 決算數	本年度與 上年度比較	說 明
款	項	目 節	名稱及編號	合計	經常門	資本門				
		02	05030710300 使用規費收入	4,331	4,331	-	4,277	4,414	54	
		01	05030710303 資料使用費	4,142	4,142	-	4,142	4,187	-	本年度預算數內容較上年度無增減。
		02	05030710306 場地設施使用費	-	-	-	-	18	-	前年度決算數係便民影印服務收入，本年度及上年度均無預算數。
		03	05030710307 服務費	189	189	-	135	209	54	本年度預算數係自然人憑證IC卡行政管理費收入189,000元，依戶政事務所代收自然人憑證IC卡行政管理費使用要點之規定編列，以支應歲出戶籍登記及管理科目之戶籍管理項下自然人憑證業務推廣及提升為民服務品質、文具用品等費用。
04			07000000000 財產收入	361	361	-	375	277	-14	
	033		07030710000 臺北市士林區戶政事務所	361	361	-	375	277	-14	
		01	07030710100 財產孳息	360	360	-	374	257	-14	
		01	07030710103 租金收入	360	360	-	374	257	-14	本年度預算數係場地出借收入。
		02	07030710500 廢舊物資售價	1	1	-	1	20	-	
		01	07030710501 廢舊物資售價	1	1	-	1	20	-	本年度預算數係出售報廢財產及物品等殘值收入。
08			12000000000 其他收入	-	-	-	-	2	-	
	032		12030710000 臺北市士林區戶政事務所	-	-	-	-	2	-	
		01	12030710200 雜項收入	-	-	-	-	2	-	

臺北市士林區戶政事務所

歲入預算表

中華民國112年度

單位：新臺幣千元

科 目				本年度預算數			上年度 預算數	前年度 決算數	本年度與 上年度比較	說 明
款	項	目	節	合計	經常門	資本門				
			01	12030710210 其他雜項收入	-	-	-	2	-	前年度決算數係機關拾獲現金繳庫收入，本年度及上年度均無預算數。

臺北市士林區戶政事務所

歲出預算表

中華民國112年度

單位：新臺幣千元

款	項	目	節	名稱及編號	本年度預算數			上年度 預算數	前年度 決算數	本年度與 上年度比較	說 明
					合計	經常門	資本門				
03				0003000000 臺北市政府民政局主管	90,993	90,169	824	85,792	86,981	5,201	
	012			00030710000 臺北市士林區戶政事務所	90,993	90,169	824	85,792	86,981	5,201	
		01		37030710100 一般行政	87,477	87,477	-	81,172	83,728	6,305	
			01	37030710101 行政管理	87,477	87,477	-	81,172	83,728	6,305	本年度預算數內容與上年度之比較如下： 1.人事費83,363,000元，較上年度增加6,169,000元，依實際需要核實編列。 2.新增健康檢查補助費9,000元。 3.公務用郵資374,943元，較上年度增加100,200元。 4.辦公室清潔業務委外費用444,000元，較上年度增加24,000元。 5.個人電腦、周邊設備及軟體維護費85,495元，較上年度增加5,565元。 6.其他合共3,200,562元，較上年度減少2,765元。
		02		37030715500 戶政業務	2,692	2,692	-	2,559	2,082	133	
			01	37030715502 戶籍登記及管理	2,692	2,692	-	2,559	2,082	133	本年度預算數內容與上年度之比較如下： 1.自然人憑證業務推廣及提升為民服務品質、文具用品等費用189,000元，依戶政事務所代收自然人憑證IC卡行政管理費使用要點之規定由服務費收入撥充支應，較上年度增加54,000元。 2.新增戶役政資訊系統軟體授權費94,815元。 3.強化戶役政資訊系統與應用推廣計畫-電腦軟硬體設備維護費114,021元，較上年度增加18,871元。 4.戶政資訊系統(戶政e網通)設備耗材900,000元，較上年度減少31,000元。 5.其他合共1,394,164元，較上年度減少3,686元。
		03		37030719000 一般建築及設備	824	-	824	2,061	1,171	-1,237	

臺北市士林區戶政事務所

歲出預算表

中華民國112年度

單位：新臺幣千元

科 目				本年度預算數			上年度 預算數	前年度 決算數	本年度與 上年度比較	說 明	
款	項	目	節	名稱及編號	合計	經常門					資本門
			01	37030719002 營建工程	-	-	-	1,479	1,171	-1,479	上年度預算數係編列4樓基河路側廁所整修工程如列數。
			02	37030719003 交通及運輸設備	-	-	-	80	-	-80	上年度預算數係編列汰換重型電動公務機車如列數。
			03	37030719004 其他設備	824	-	824	502	-	322	本年度編列汰換冷氣機、自動關防蓋章機、飲水機及個人電腦租賃費等，共計824,000元。

本 頁 空 白

三、附 屬 表

臺北市士林區戶政事務所

歲入項目說明提要與預算明細表

經常門

中華民國112年度

單位：新臺幣元

來源別子目及 細目與編號	04030710101 罰金罰鍰及怠金-罰金罰鍰	承辦單位	戶籍登記課	預算金額	72,000元	
歲 入 項 目 說 明	<p>一、項目內容： 凡本市轄區內違反戶籍法規定者，依其罰則處以罰鍰，藉收守法之效。</p> <p>二、法令依據： 戶籍法第76、77、78、79、80條。</p> <p>三、計算方法： 1.無正當理由不於法定期間為登記之申請，或經催告而仍不為申請者，處新臺幣300元以上900元以下罰鍰。 2.申請人故意為不實之申請或故意提供戶政機關不實之資料者，處新臺幣3,000元以上9,000元以下罰鍰。 3.無正當理由拒絕接受戶口調查或拒絕提供戶政機關查證戶籍登記事項之資料者，處新臺幣3,000元以上9,000元以下罰鍰。 4.戶長未依規定提供戶口名簿者，處新臺幣1,000元以上3,000元以下罰鍰。</p> <p>四、實施進度： 自民國112年01月01日起至112年12月31日止。</p> <p>五、完成方法： 依法處罰違法特定人，執行收繳罰款並悉數解庫。</p> <p>六、預期成果： 參酌前年度辦理情形評估，預期可收達預算數。</p>					罰 金 罰 鍰 及 怠 金 — 罰 金 罰 鍰

臺北市士林區戶政事務所

歲入項目說明提要與預算明細表

經常門

中華民國112年度

單位：新臺幣元

罰金罰鍰及怠金—罰金罰鍰

科目名稱及編號	單位	數量	單價	預算數	說明及收入依據
合計				72,000	
04030710101 罰金罰鍰	年	1	72,000	72,000	逾期申報及不實申請各項戶籍登記罰鍰收入。 收入依據：戶籍法第76、77、78、79、80條。

罰金罰鍰及怠金—罰金罰鍰

臺北市士林區戶政事務所

歲入項目說明提要與預算明細表

經常門

中華民國112年度

單位：新臺幣元

	來源別子目及細目與編號	承辦單位	戶籍登記課、戶籍資料課	預算金額	
行政規費收入—證照費	05030710102 行政規費收入-證照費				3,410,000元
歲入項目說明	<p>一、項目內容： 1.國民身分證核發。 2.戶口名簿核發。 3.門牌製發。 4.門牌證明。 5.國籍歸化測試補(換)發成績單。 6.中、英文結(離)婚證明書。</p> <p>二、法令依據： 1.戶籍法第69條規定，由內政部統一標準辦理。 2.歸化取得我國國籍者基本語言能力及國民權利義務基本常識認定標準。 3.臺北市門牌編釘及門牌證明書收費標準。</p> <p>三、計算方法： 1.國民身分證初、換領每張50元。 2.國民身分證補領每張200元。 3.戶口名簿每份30元。 4.門牌製發每面64元。 5.門牌證明每張20元。 6.國籍歸化測試成績單補(換)發每張50元。 7.中、英文結(離)婚證明書每張100元。</p> <p>四、實施進度： 自民國112年01月01日起至112年12月31日止。</p> <p>五、完成方法： 1.國民身分證受理核對、黏貼相片，經掃描後列印新證發給；如有疑問依檢核流程查證後核發。 2.戶口名簿受理查核後發給。 3.門牌受理並派員實施查編，報送市政府統一籌製鋁質門牌後裝釘。 4.受理歸化測試成績單補發或換發之申請，由本人親向原歸化測試機關申請換發或補發。</p> <p>六、預期成果： 預期全年度處理完成，徵收款悉數解繳市庫。</p>				

行政規費收入—證照費

臺北市士林區戶政事務所

歲入項目說明提要與預算明細表

經常門

中華民國112年度

單位：新臺幣元

	科目名稱及編號	單位	數量	單價	預算數	說明及收入依據	
行政規費收入—證照費	合計				3,410,000		行政規費收入—證照費
	05030710102 證照費	張	21,623	50	1,081,150	國民身分證初、換核發工本費收入。 收入依據：戶籍法第69條。	
		張	5,834	200	1,166,800	國民身分證補發工本費收入。 收入依據：戶籍法第69條。	
		份	31,200	30	936,000	戶口名簿工本費收入。 收入依據：戶籍法第69條。	
		面	750	64	48,000	門牌工本費收入。 收入依據：臺北市門牌編釘及門牌證明書收費標準。	
		張	900	20	18,000	門牌證明工本費收入。 收入依據：臺北市門牌編釘及門牌證明書收費標準。	
		張	1	50	50	國籍歸化測試補(換)發成績單工本費收入。 收入依據：歸化取得我國國籍者基本語言能力及國民權利義務基本常識認定標準。	
		張	1,600	100	160,000	中、英文結(離)婚證明書工本費收入。 收入依據：戶籍法第69條。	

臺北市士林區戶政事務所
歲入項目說明提要與預算明細表

經常門

中華民國112年度

單位：新臺幣元

行政規費收入—登記費	來源別子目及 細目與編號	05030710103 行政規費收入-登記費	承辦單位	戶籍資料課	預算金額	168,000元
	<p>一、項目內容： 辦理印鑑登記、變更及廢止。</p> <p>二、法令依據： 臺北市印鑑登記及印鑑證明收費標準。</p> <p>三、計算方法： 印鑑登記、變更及廢止每次20元。</p> <p>四、實施進度： 自民國112年01月01日起至112年12月31日止。</p> <p>五、完成方法： 印鑑登記、變更及廢止受理查核後辦理。</p> <p>六、預期成果： 預期全年度處理完成，徵收款悉數解繳市庫。</p>					
歲入項目說明						

行政規費收入—登記費

臺北市士林區戶政事務所

歲入項目說明提要與預算明細表

經常門

中華民國112年度

單位：新臺幣元

科目名稱及編號	單位	數量	單價	預算數	說明及收入依據
合計				168,000	
05030710103 登記費	次	8,400	20	168,000	印鑑登記、變更及廢止工本費收入。 收入依據：臺北市印鑑登記及印鑑證明收費標準。

行政規費收入—登記費

行政規費收入—登記費

臺北市士林區戶政事務所
歲入項目說明提要與預算明細表

經常門

中華民國112年度

單位：新臺幣元

行政規費收入—考試報名費	來源別子目及 細目與編號	05030710104 行政規費收入-考試報名費	承辦單位	戶籍登記課	預算金額	3,000元
	歲入項目說明	<p>一、項目內容： 國籍歸化測試申請。</p> <p>二、法令依據： 歸化取得我國國籍者基本語言能力及國民權利義務基本常識認定標準。</p> <p>三、計算方法： 國籍歸化測試每人次500元。</p> <p>四、實施進度： 自民國112年01月01日起至112年12月31日止。</p> <p>五、完成方法： 受理國籍歸化測試報名申請後，列印測試卷測試，於測試30分鐘內現場核發成績單。</p> <p>六、預期成果： 預期全年度處理完成，徵收款悉數解繳市庫。</p>				

臺北市士林區戶政事務所

歲入項目說明提要與預算明細表

經常門

中華民國112年度

單位：新臺幣元

科目名稱及編號	單位	數量	單價	預算數	說明及收入依據
合計				3,000	
05030710104 考試報名費	人次	6	500	3,000	國籍歸化測試工本費收入。 收入依據：歸化取得我國國籍者基本語言能力及國民權利義務基本常識認定標準。

行政規費收入—考試報名費

行政規費收入—考試報名費

臺北市士林區戶政事務所

歲入項目說明提要與預算明細表

經常門

中華民國112年度

單位：新臺幣元

	來源別子目及細目與編號	承辦單位	預算金額
使用規費收入—資料使用費	05030710303 使用規費收入-資料使用費	戶籍資料課	4,142,000元
歲入項目說明	<p>一、項目內容：</p> <ol style="list-style-type: none"> 1.受理戶籍登記資料閱覽。 2.戶籍謄本核發。 3.印鑑證明核發。 4.紀錄證明書核發。 5.戶籍名冊資料列印。 6.戶籍檔案原始資料影本核發。 <p>二、法令依據：</p> <ol style="list-style-type: none"> 1.戶籍法第69條規定，由內政部統一標準辦理。 2.臺北市印鑑登記及印鑑證明收費標準。 <p>三、計算方法：</p> <ol style="list-style-type: none"> 1.戶籍登記資料閱覽每次15元。 2.中文戶籍謄本每張15元。 3.英文戶籍謄本每張100元，同一次申請2份以上者自第2份起每張15元。 4.印鑑證明每張20元。 5.婚姻、遷徙及姓名更改紀錄等證明書每張15元。 6.戶籍名冊資料列印每張15元。 7.戶籍檔案原始資料影印每張10元。 <p>四、實施進度：自民國112年01月01日起至112年12月31日止。</p> <p>五、完成方法：</p> <ol style="list-style-type: none"> 1.由各所受理，依規定辦理戶籍登記資料閱覽。 2.由各所受理，依規定發給戶籍謄本及印鑑證明。 3.提供戶籍名冊資料及戶口統計資料。 <p>六、預期成果：預期全年度處理完成，徵收款悉數解繳市庫。</p>		

使用規費收入—資料使用費

臺北市士林區戶政事務所

歲入項目說明提要與預算明細表

經常門

中華民國112年度

單位：新臺幣元

	科目名稱及編號	單位	數量	單價	預算數	說明及收入依據	
使用規費收入—資料使用費	合計				4,142,000		使用規費收入—資料使用費
	05030710303 資料使用費	次	75	15	1,125	戶籍登記資料閱覽費收入。 收入依據：戶籍法第69條。	
		張	201,105	15	3,016,575	中文戶籍謄本工本費收入。 收入依據：戶籍法第69條。	
		張	44,000	20	880,000	印鑑證明工本費收入。 收入依據：臺北市印鑑登記 及印鑑證明收費標準。	
		張	100	15	1,500	婚姻、遷徙及姓名更改紀錄 等證明書工本費收入。 收入依據：戶籍法第69條。	
		張	400	15	6,000	列印戶籍名冊資料工本費收 入。 收入依據：戶籍法第69條。	
		張	1,718	100	171,800	英文戶籍謄本工本費收入。 收入依據：戶籍法第69條。	
		張	6,500	10	65,000	戶籍檔案原始資料影本工本 費收入。 收入依據：戶籍法第69條。	

臺北市士林區戶政事務所

歲入項目說明提要與預算明細表

經常門

中華民國112年度

單位：新臺幣元

	來源別子目及細目與編號	承辦單位	預算金額
使用規費收入—服務費	05030710307 使用規費收入-服務費	戶籍資料課	189,000元
歲入項目說明	<p>一、項目內容：依內政部與自然人憑證發證工作維運廠商約定，直轄市、縣(市)政府所屬鄉(鎮、市、區)戶政事務所受理民眾臨櫃申辦購卡得代收自然人憑證IC卡工本費，各戶所並由該工本費中提撥一定金額(27元)作為行政管理費收入，有關行政管理費收支事項依內政部規定，以納入預算採收支併列方式辦理。</p> <p>二、法令依據：1.內政部94年6月27日函頒「戶政事務所代收自然人憑證IC卡行政管理費使用要點」。2.內政部98年1月21日「研商自然人憑證IC卡行政管理費及提供便民服務措施等發證作業相關事宜」會議紀錄。3.內政部102年3月5日台內資字第1020122388號函。</p> <p>三、計算方法：依內政部102年3月5日台內資字第1020122388號函規定，每張可提撥27元行政管理費收入。</p> <p>四、實施進度：自民國112年01月01日起至112年12月31日止。</p> <p>五、完成方法：每月與得標廠商結算，按自然人憑證IC卡每張可提撥27元回饋戶政事務所，作為行政管理費收入，其支出用途以辦理發證作業相關業務及戶所提升為民服務品質事項等。</p> <p>六、預期成果：參酌本項業務以前年度執行情形估算，並依規定解繳市庫。</p>		

使用規費收入—服務費

臺北市士林區戶政事務所

歲入項目說明提要與預算明細表

經常門

中華民國112年度

單位：新臺幣元

科目名稱及編號	單位	數量	單價	預算數	說明及收入依據
合計				189,000	
05030710307 服務費	張	7,000	27	189,000	自然人憑證IC卡行政管理費收入(收支併列)。 收入依據：戶政事務所代收自然人憑證IC卡行政管理費使用要點。

使用規費收入—服務費

使用規費收入—服務費

臺北市士林區戶政事務所
歲入項目說明提要與預算明細表

經常門

中華民國112年度

單位：新臺幣元

財產孳息—租金收入	來源別子目及 細目與編號	07030710103 財產孳息-租金收入	承辦單位	行政庶務課	預算金額	360,000元
	歲入項目說明	<p>一、項目內容： 設置便民證件自動照相機，場地出借收入。</p> <p>二、法令依據： 臺北市市有公用房地提供使用辦法。</p> <p>三、計算方法： 便民證件自動照相機場地出借收入每月30,000元。</p> <p>四、實施進度： 自民國112年01月01日起至112年12月31日止。</p> <p>五、完成方法： 證件自動照相機場地出借依程序簽定契約，按月收取費用，實收金額悉數解繳市庫。</p> <p>六、預期成果： 便利洽公民眾，增益服務效能。</p>				

臺北市士林區戶政事務所

歲入項目說明提要與預算明細表

經常門

中華民國112年度

單位：新臺幣元

科目名稱及編號	單位	數量	單價	預算數	說明及收入依據
合計				360,000	
07030710103 租金收入	月	12	30,000	360,000	設置便民證件自動照相機， 場地出借收入。 收入依據：臺北市市有公用 房地提供使用辦法。

財產孳息—租金收入

財產孳息—租金收入

臺北市士林區戶政事務所
歲入項目說明提要與預算明細表

經常門

中華民國112年度

單位：新臺幣元

來源別子目及 細目與編號	07030710501 廢舊物資售價-廢舊物資售價	承辦單位	行政庶務課	預算金額	1,000元
歲 入 項 目 說 明	<p>一、項目內容： 出售報廢財產及物品等殘值收入。</p> <p>二、法令依據： 臺北市市有財產報廢處理原則。</p> <p>三、計算方法： 參酌以往年度收入估計。</p> <p>四、實施進度： 自民國112年01月01日起至112年12月31日止。</p> <p>五、完成方法： 依規定完成報廢程序，變賣收入悉數解繳市庫。</p> <p>六、預期成果： 提升廢棄物再利用，減少環境污染，增加市庫收入。</p>				

廢舊物資售價—廢舊物資售價

廢舊物資售價—廢舊物資售價

臺北市士林區戶政事務所

歲入項目說明提要與預算明細表

經常門

中華民國112年度

單位：新臺幣元

科目名稱及編號	單位	數量	單價	預算數	說明及收入依據
合計				1,000	
07030710501 廢舊物資售價	年	1	1,000	1,000	出售報廢財產及物品等殘值收入。 收入依據：臺北市市有財產報廢處理原則。

廢舊物資售價—廢舊物資售價

廢舊物資售價—廢舊物資售價

臺北市士林區戶政事務所

歲出計畫說明提要與各項費用明細表

中華民國112年度

單位：新臺幣元

一般行政 — 行政管理	業務計畫及工作計畫 名稱與編號	37030710101 一般行政-行政管理	承辦 單位	戶籍登記課、戶籍資料 課、行政庶務課、會計 室、人事室	預算 金額	87,477,000元	一般行政 — 行政管理
歲出 計畫 說明	<p>一、計畫內容： 1.辦理文書、收發、印信、檔案、庶務、出納、財產物品、各項戶政規費徵繳等管理。 2.辦理歲計、會計、統計工作。 3.辦理人事管理工作。</p> <p>二、預期成果： 1.順利完成年度計畫及自行檢討考核事項。 2.完成預(概)算、決算及預算執行績效報告暨改進財務上不經濟支出等事項。 3.完成人事任免、差勤、陞遷、考績、退休等事項。</p>						
分支計畫及用途別科目		單位	數量	單價	預算數	說 明	
合計					87,477,000	較上年度預算數81,172,000元，增加6,305,000元。	
01人員維持費					83,363,000	較上年度預算數77,194,000元，增加6,169,000元。	
1000 人事費					83,363,000		
1015 法定編制人員待遇					53,315,400		
		年	1	53,315,400	53,315,400	職員78人薪津(詳人事費分析表)。	
1025 技工及工友待遇					796,560		
		年	1	796,560	796,560	職工2人工資(詳人事費分析表)。	
1030 獎金					12,571,466		
		年	1	5,694,971	5,694,971	依考績法規定核發之獎金。	
		年	1	6,876,495	6,876,495	依規定核發之年終工作獎金。	
1035 其他給與					2,257,982		
		年	1	1,434,950	1,434,950	休假補助費。	
		人、月	49×12	630	370,440	員工上下班交通費。	

臺北市士林區戶政事務所

歲出計畫說明提要與各項費用明細表

中華民國112年度

單位：新臺幣元

分支計畫及用途別科目	單位	數量	單價	預算數	說明
一般行政—行政管理	人、月	2×12	1,008	24,192	員工上下班交通費。
	人、月	10×12	1,176	141,120	員工上下班交通費。
	人、月	19×12	1,260	287,280	員工上下班交通費。
	1040 加班值班費			3,361,992	
	年	1	1,112,770	1,112,770	本所辦理各項業務超時加班費。
	年	1	2,249,222	2,249,222	未休假加班費。
	1050 退休離職儲金			5,697,468	
	年	1	5,681,532	5,681,532	提撥退撫基金。
	年	1	15,936	15,936	提撥勞工退休準備金。
	1055 保險			5,362,132	
年	1	3,607,385	3,607,385	職員及職工健保費。	
年	1	1,675,439	1,675,439	職員公保費。	
年	1	79,308	79,308	職工勞保費。	
02一般業務				3,934,000	較上年度預算數3,805,000元，增加129,000元。
2000 業務費				3,934,000	
2003 教育訓練費				65,100	
人、天	14×3	1,550	65,100	員工教育訓練相關費用。	
2006 水電費				921,504	
月	12	2,999	35,988	辦公大樓水費。	
月	12	73,793	885,516	辦公大樓電費。	
2009 通訊費				557,343	
部、月	20×12	760	182,400	公務用電話費。	
年	1	374,943	374,943	公務用郵資。	
2018 資訊服務費				85,495	
年	1	85,495	85,495	個人電腦、周邊設備及軟體維護費。	
2021 其他業務租金				96,000	

臺北市士林區戶政事務所

歲出計畫說明提要與各項費用明細表

中華民國112年度

單位：新臺幣元

分支計畫及用途別科目	單位	數量	單價	預算數	說明
2024 稅捐及規費	月	12	8,000	96,000	電話總機系統租金。
				18,310	
	年	1	11,230	11,230	公務車輛使用牌照稅(詳公務車輛明細表)。
	年	1	6,630	6,630	公務車輛燃料使用費(詳公務車輛明細表)。
2027 保險費	年	1	450	450	公務車輛檢驗費(詳公務車輛明細表)。
	年	1	8,422	8,422	公務車輛保險費(詳公務車輛明細表)。
2051 物品	年	1	126,000	126,000	個人電腦用耗材。
	年	1	20,160	20,160	公務車輛油料費(詳公務車輛明細表)。
2054 一般事務費				1,376,998	
	坪、月	1091×12	25	327,300	辦公大樓清潔維持費。
	年	1	72,000	72,000	辦公大樓保全服務費。
	人、月	78×12	360	336,960	統籌業務費，按職員每人每月360元編列。
	人、月	2×12	50	1,200	統籌業務費，按工友每人每月50元編列。
	年	1	22,738	22,738	建築物消防安全設備檢測費。
	臺、月、張、年	4×12×6000	0.6	172,800	影印機使用費。
2063 房屋建築養護費	年	1	444,000	444,000	辦公室清潔業務委外費用。
	年	1	121,055	121,055	辦公房舍修繕費。
2066 車輛及辦公器具養護費				71,240	
	年	1	49,240	49,240	公務車輛養護費(詳公務車輛明細表)。
	年	1	22,000	22,000	自動號碼牌機及戶籍謄本蓋章機等事務機具維護費。

臺北市士林區戶政事務所

歲出計畫說明提要與各項費用明細表

中華民國112年度

單位：新臺幣元

分支計畫及用途別科目	單位	數量	單價	預算數	說明	
2069 設施及機械設備養護費	年	1	246,965	381,973	行政大樓中央空調設備等維護費分攤款。	
	年	1	36,000	36,000		電腦機房維護費。
	年	1	99,008	99,008		大樓電梯維護費分攤款。
2072 國內旅費	人、天	8×1	1,550	12,400	戶政業務市外出差旅費。	
2093 特別費	月	12	6,000	72,000	主任特別費。	
05會計業務				6,000	較上年度預算數6,000元，無增減。	
2000 業務費				6,000		
2054 一般事務費	年	1	4,100	6,000	會計簿冊及各項表報等印刷費。	
	人次	19	100	1,900	因公逾時誤餐餐盒費用。	
06人事業務				174,000	較上年度預算數167,000元，增加7,000元。	
2000 業務費				174,000		
2054 一般事務費	年	1	3,100	174,000	人事資料等印刷費。	
	人、年	80×1	2,000	160,000	文康活動費。	
	人次	19	100	1,900	因公逾時誤餐餐盒費用。	
	人	2	4,500	9,000	健康檢查補助費(新增)。	

一般行政
—
行政管理

一般行政
—
行政管理

臺北市士林區戶政事務所

歲出計畫說明提要與各項費用明細表

中華民國112年度

單位：新臺幣元

戶政業務—戶籍登記及管理	業務計畫及工作計畫名稱與編號	37030715502 戶政業務-戶籍登記及管理	承辦單位	戶籍登記課、戶籍資料課、行政庶務課	預算金額	2,692,000元	戶政業務—戶籍登記及管理
歲出計畫說明	<p>一、計畫內容： 1.辦理戶籍登記事項、戶口校正、更改姓名、戶口名簿核發等事項。 2.辦理街路命名、編釘門牌、印鑑登記與證明、國民身分證核發、戶籍通報及戶籍統計等事項。</p> <p>二、預期成果： 1.順利完成戶籍工作並達成工作簡化，增加便民服務效率。 2.順利完成戶籍管理及其他相關業務計畫，達成工作簡化及便民服務效率。</p>						
分支計畫及用途別科目		單位	數量	單價	預算數	說 明	
合計					2,692,000	較上年度預算數2,559,000元，增加133,000元。	
02戶籍管理					2,692,000	較上年度預算數2,559,000元，增加133,000元。	
2000 業務費					2,692,000		
2009 通訊費		年	1	19,548	19,548	戶政資訊系統網際網路費。	
2018 資訊服務費		年	1	114,021	114,021	強化戶役政資訊系統與應用推廣計畫-電腦軟硬體設備維護費。	
		年	1	94,815	94,815	戶役政資訊系統軟體授權費(新增)。	
2021 其他業務租金		臺、月	17×12	240	48,960	悠遊卡機具租金。	
		月	12	8,200	98,400	監控錄影系統設備租金。	
2027 保險費		人、年	24×1	120	2,880	志工投保意外險之保險費。	

臺北市士林區戶政事務所

歲出計畫說明提要與各項費用明細表

中華民國112年度

單位：新臺幣元

分支計畫及用途別科目	單位	數量	單價	預算數	說明
戶政業務—戶籍登記及管理	人、年	20x1	330	6,600	各類災害發生期間救災人員投保意外保險費。
	2036 按日按件計資酬金			48,000	
	節	24	2,000	48,000	為民服務品質提升聘請講師鐘點費。
	2051 物品			1,660,616	
	月	12	1,227	14,724	戶籍謄本蓋章機及傳真機用耗材。
	年	1	189,000	189,000	自然人憑證業務推廣及提升為民服務品質、文具用品等費用(收支併列)。
	年	1	900,000	900,000	戶政資訊系統(戶政e網通)設備耗材。
	年	1	556,892	556,892	各項戶政業務用文具紙張及用品。
	2054 一般事務費			566,560	
	年	1	100,000	100,000	各項戶政業務及志工活動等費用。
	月	12	15,900	190,800	加強為民服務供民眾使用之清潔用品及茶水雜支等費用。
	年	1	123,886	123,886	印製各種戶籍書表及政令文宣品費用。
	人次	1,020	120	122,400	志工餐點及交通補助。
	人次	276	100	27,600	因公逾時誤餐餐盒費用。
	筆	937	2	1,874	智慧支付手續費。
2084 短程車資			31,600		
年	1	31,600	31,600	員工外出洽辦公務所需交通費。	

臺北市士林區戶政事務所

歲出計畫說明提要與各項費用明細表

中華民國112年度

單位：新臺幣元

一般建築及設備—其他設備	業務計畫及工作計畫名稱與編號	37030719004 一般建築及設備-其他設備	承辦單位	戶籍登記課、行政庶務課	預算金額	824,000元	一般建築及設備—其他設備
歲出計畫說明	<p>一、計畫內容： 辦理汰換冷氣機、自動關防蓋章機、飲水機、個人電腦租賃、戶役政行動工作站筆記型電腦租賃等。</p> <p>二、預期成果： 提升辦公設備及加強為民服務品質，增進業務執行績效。</p>						
分支計畫及用途別科目		單位	數量	單價	預算數	說 明	
合計					824,000	較上年度預算數502,000元，增加322,000元。	
04其他設備					824,000	較上年度預算數502,000元，增加322,000元。	
3000 設備及投資					514,820		
3035 雜項設備費					514,820		
		組	5	52,951	264,755	汰換冷氣機(一對一分離式8.0KW)。	
		組	2	66,750	133,500	購置冷氣機(一對一隱藏式8.0KW)。	
		臺	1	93,000	93,000	汰換自動關防蓋章機。	
		臺	1	23,000	23,000	汰換飲水機。	
		年	1	565	565	配合預算編列至千元，增列進位數565元。	
					81,000	01-109年個人電腦租賃費 本項係109-114年度連續性計畫，總經費經議會審定為274,500元(不含109及110年度已編列196,200元)，除至上年度已編列81,000元，本年度編列81,000元，餘112,500元編列	

臺北市士林區戶政事務所

歲出計畫說明提要與各項費用明細表

中華民國112年度

單位：新臺幣元

分支計畫及用途別科目	單位	數量	單價	預算數	說明
3000 設備及投資				81,000	於以後年度，其各年度資金需求詳如後附分年資金需求表。
3030 資訊軟硬體設備費				81,000	
	年	1	81,000	81,000	本年度所需電腦租賃費。
				82,800	02-110年個人電腦租賃費 本項係110-115年度連續性計畫，總經費經議會審定為358,800元(不含110年度已編列109,440元)，除至上年度已編列82,800元，本年度編列82,800元，餘193,200元編列於以後年度，其各年度資金需求詳如後附分年資金需求表。
3000 設備及投資				82,800	
3030 資訊軟硬體設備費				82,800	
	年	1	82,800	82,800	本年度所需電腦租賃費。
				5,940	03-110年戶役政行動工作站筆記型電腦租賃費 本項係110-115年度連續性計畫，總經費經議會審定為25,740元(不含110年度已編列7,296元)，除至上年度已編列5,940元，本年度編列5,940元，餘13,860元編列於以後年度，其各年度資金需求詳如後附分年資金需求表。
3000 設備及投資				5,940	
3030 資訊軟硬體設備費				5,940	
	年	1	5,940	5,940	本年度所需電腦租賃費。
				66,000	04-111年個人電腦租賃費 本項係111-116年度連續性計畫，總經費經議會審定為376,200元，除至上年度已編列67,320元，本年度編列66,000元，餘242,880元編列於以後年度，其各年度資金需求詳如後附分年資金需求表。
3000 設備及投資				66,000	

一般建築及設備—其他設備

一般建築及設備—其他設備

臺北市士林區戶政事務所

歲出計畫說明提要與各項費用明細表

中華民國112年度

單位：新臺幣元

分支計畫及用途別科目	單位	數量	單價	預算數	說明
3030 資訊軟硬體設備費	年	1	66,000	66,000	本年度所需電腦租賃費。
				73,440	05-112年個人電腦租賃費 本項係112-117年度連續性計畫，總經費410,400元，本年度編列73,440元，餘336,960元編列於以後年度，其各年度資金需求詳如後附分年資金需求表。
3000 設備及投資				73,440	
3030 資訊軟硬體設備費	年	1	73,440	73,440	本年度所需電腦租賃費。
				410,400	總工程費(或總經費)明細如下：
	臺	12	34,200	410,400	桌上型電腦(含筆電)租賃費。

一般建築及設備—其他設備

一般建築及設備—其他設備

臺北市士林區戶政事務所

人 事 費 分 析 表

中華民國112年度

0137010100-民政支出-一般行政-行政管理

單位：新臺幣元

類別	預算員額	全年度人事費											備註	
		民意代表待遇	政務人員待遇	法定編制人員待遇	約聘僱人員待遇	技工及工友待遇	獎金	其他給與	加班值班費	退休退職給付	退休離職儲金	保險		合計
合計	80			53,315,400		796,560	12,571,466	2,257,982	3,361,992		5,697,468	5,362,132	83,363,000	
正式員額	78			53,315,400			12,339,136	1,402,950	2,205,062		5,681,532	5,226,484	80,170,564	
職員	78			53,315,400			12,339,136	1,402,950	2,205,062		5,681,532	5,226,484	80,170,564	
工友	2					796,560	232,330	32,000	44,160		15,936	135,648	1,256,634	
其他人事費								823,032	1,112,770				1,935,802	

四、參 考 表

臺北市士林區戶政事務所
歲出一級用途別科目分析表

中華民國112年度

單位：新臺幣千元

名稱及編號	合計	經常支出						資本支出					
		人事費	業務費	獎補助費	債務費	預備金	小計	人事費	業務費	設備及投資	獎補助費	預備金	小計
合計	90,993	83,363	6,806				90,169			824			824
37030710000 民政支出	90,993	83,363	6,806				90,169			824			824
37030710100 一般行政	87,477	83,363	4,114				87,477						
37030710101 行政管理	87,477	83,363	4,114				87,477						
37030715500 戶政業務	2,692		2,692				2,692						
37030715502 戶籍登記及管理	2,692		2,692				2,692						
37030719000 一般建築及設備	824									824			824
37030719004 其他設備	824									824			824

臺北市士林區戶政事務所

資本支出分析表

中華民國112年度

單位：新臺幣千元

名稱及編號	合計	設備及投資								其他資本支出	
		土地	房屋建築及設備	公共建設及設施	機械設備	運輸設備	資訊軟體設備	雜項設備	權利		投資
合計	824						309	515			
37030719000 一般建築及設備	824						309	515			
37030719004 其他設備	824						309	515			

臺北市士林區戶政事務所

各項費用彙計表

中華民國112年度

單位：新臺幣元

工作計畫名稱及編號	37030710101 行政管理	37030715502 戶籍登記及管理	37030719004 其他設備	合 計		
第一、二級用途別 科目名稱及編號						
合 計	87,477,000	2,692,000	824,000	90,993,000		
100000人事費	83,363,000			83,363,000		
101500法定編制人員待遇	53,315,400			53,315,400		
102500技工及工友待遇	796,560			796,560		
103000獎金	12,571,466			12,571,466		
103500其他給與	2,257,982			2,257,982		
104000加班值班費	3,361,992			3,361,992		
105000退休離職儲金	5,697,468			5,697,468		
105500保險	5,362,132			5,362,132		
200000業務費	4,114,000	2,692,000		6,806,000		
200300教育訓練費	65,100			65,100		
200600水電費	921,504			921,504		
200900通訊費	557,343	19,548		576,891		
201800資訊服務費	85,495	208,836		294,331		
202100其他業務租金	96,000	147,360		243,360		
202400稅捐及規費	18,310			18,310		
202700保險費	8,422	9,480		17,902		
203600按日按件計資酬金		48,000		48,000		
205100物品	146,160	1,660,616		1,806,776		
205400一般事務費	1,556,998	566,560		2,123,558		
206300房屋建築養護費	121,055			121,055		
206600車輛及辦公器具養護費	71,240			71,240		
206900設施及機械設備養護費	381,973			381,973		
207200國內旅費	12,400			12,400		
208400短程車資		31,600		31,600		
209300特別費	72,000			72,000		
300000設備及投資			824,000	824,000		
303000資訊軟硬體設備費			309,180	309,180		
303500雜項設備費			514,820	514,820		

臺北市士林區戶政事務所

人 事 費 彙 計 表

中華民國112年度

單位：新臺幣元

類別	預算員額	全年度人事費											備註	
		民意代表待遇	政務人員待遇	法定編制人員待遇	約聘僱人員待遇	技工及工友待遇	獎金	其他給與	加班值班費	退休退職給付	退休離職儲金	保險		合計
合計	80			53,315,400		796,560	12,571,466	2,257,982	3,361,992		5,697,468	5,362,132	83,363,000	
正式員額	78			53,315,400			12,339,136	1,402,950	2,205,062		5,681,532	5,226,484	80,170,564	
職員	78			53,315,400			12,339,136	1,402,950	2,205,062		5,681,532	5,226,484	80,170,564	
工友	2					796,560	232,330	32,000	44,160		15,936	135,648	1,256,634	
其他人事費								823,032	1,112,770				1,935,802	

臺北市士林區戶政事務所

公務車輛明細表

中華民國112年度

單位：新臺幣元

業務計畫 及工作計 畫名稱	車輛 數	車輛 種類	乘客 人數 (不含 司機)	購置 年月	汽缸總 排氣量 (立方 公分)	牌照稅 (全年)	燃料使 用費 (全年)	油料費(全年)			養 護 費	車輛 保 險 費	車輛 檢 驗 費	備註
								數量 (公升)	單價 (元)	金額				
一般行政 行政管理		現有車輛				11,230	6,630			20,160	49,240	8,422	450	
	1	重型公務機車	1	09905	51-125		450	105	32.0	3,360	1,620	711		車號:680-GBH
	1	客貨兩用車	4	10303	1801-2400	11,230	6,180	525	32.0	16,800	46,000	7,000	450	車號:AGH-0587
	1	重型電動公務機車	1	11107	逾5馬力 (hp)						1,620	711		汰換
		合計				11,230	6,630			20,160	49,240	8,422	450	

臺北市士林區戶政事務所

繼續性計畫分年資金需求表

中華民國112年度

單位：新臺幣元

計畫項目	全程計畫 總金額	分年資金需求							備註
		以前年度 預算數	112年度	113年度	114年度	115年度	116年度	117年度以後	
總計	1,035,240	237,060	235,740	235,740	186,240	95,580	44,880	-	
一般建築及設備	1,035,240	237,060	235,740	235,740	186,240	95,580	44,880	-	
其他設備	1,035,240	237,060	235,740	235,740	186,240	95,580	44,880	-	
其他設備	1,035,240	237,060	235,740	235,740	186,240	95,580	44,880	-	
109年個人 電腦租賃費	274,500	81,000	81,000	81,000	31,500	-	-	-	總經費不含109及 110年度已編列 196,200元。
110年個人 電腦租賃費	358,800	82,800	82,800	82,800	82,800	27,600	-	-	總經費不含110年度 已編列109,440元。
110年戶役 政行動工作站 筆記型電腦租 賃費	25,740	5,940	5,940	5,940	5,940	1,980	-	-	總經費不含110年度 已編列7,296元。
111年個人 電腦租賃費	376,200	67,320	66,000	66,000	66,000	66,000	44,880	-	

臺北市士林區戶政事務所

新興計畫分年資金需求表

中華民國112年度

單位：新臺幣元

計畫項目	全程計畫 總金額	分年資金需求							備註
		以前年度 預算數	112年度	113年度	114年度	115年度	116年度	117年度以後	
總計	410,400	-	73,440	74,880	74,880	74,880	74,880	37,440	
一般建築及設備	410,400	-	73,440	74,880	74,880	74,880	74,880	37,440	
其他設備	410,400	-	73,440	74,880	74,880	74,880	74,880	37,440	
其他設備	410,400	-	73,440	74,880	74,880	74,880	74,880	37,440	
112年個人 電腦租賃費	410,400	-	73,440	74,880	74,880	74,880	74,880	37,440	

歲出按職能及經

中華民國112

職能別分類	經濟性分類	經常支出							資本支出			
		受僱人員報酬	購買商品及勞務支出	債務利息	土地租金支出	經常移轉			經常支出合計	投資及增資		
						對企業	對非營利及民間機構	對政府		對國外	對營業基金	對非營業特種基金
總計		83,411	6,758						90,169			
01 一般公共事務		83,411	6,758						90,169			
02 防衛												
03 公共秩序與安全												
04 教育												
05 保健												
06 社會安全與福利												
07 住宅及社區服務												
08 娛樂、文化與宗教												
09 燃料與能源												
10 農、林、漁、牧業												
11 礦業、製造業及營造業												
12 運輸及通信												
13 其他經濟服務												
14 環境保護												
15 其他支出												

戶政事務所

濟性綜合分類表

年度

單位：新臺幣千元

資本支出														總計
資本移轉				土地購入	無形資產購入	固定資本形成						資本支出合計		
對企業	對非營利及民間機構	對政府	對國外			住宅	非住宅房屋	營建工程	運輸工具	資訊軟體	機器及其他設備		土地改良	
										824		824	90,993	
										824		824	90,993	