

年度-預算案

機關編號

02-036

中華民國 111 年度

## 臺北市總預算案

### 臺北市大同區公所單位預算

臺北市大同區公所 編

## 總 目 次

編號	主管機關名稱	編號	主管機關名稱
01	臺北市議會主管	15	臺北市政府文化局主管
02	臺北市政府主管	16	臺北市政府消防局主管
03	臺北市政府民政局主管	17	臺北翡翠水庫管理局主管
04	臺北市政府財政局主管	18	臺北市政府觀光傳播局主管
05	臺北市政府教育局主管	19	臺北市政府地政局主管
06	臺北市政府產業發展局主管	20	臺北市政府兵役局主管
07	臺北市政府工務局主管	21	臺北自來水事業處主管
08	臺北市政府交通局主管	22	臺北市政府體育局主管
09	臺北市政府社會局主管	23	臺北市政府資訊局主管
10	臺北市政府勞動局主管	24	臺北市政府法務局主管
11	臺北市政府警察局主管	29	臺北市政府捷運工程局主管
12	臺北市政府衛生局主管	70	統籌支撥科目
13	臺北市政府環境保護局主管	80	第二預備金
14	臺北市政府都市發展局主管		

### 臺 北 市 政 府 主 管

編號	機關名稱	編號	機關名稱
002	臺北市政府秘書處	032	臺北市信義區公所
003	臺北市市政大樓公共事務管理中心	033	臺北市大安區公所
004	臺北市政府主計處	034	臺北市中山區公所
005	臺北市政府人事處	035	臺北市中正區公所
006	臺北市政府政風處	036	臺北市大同區公所
007	臺北市政府公務人員訓練處	037	臺北市萬華區公所
008	臺北市政府研究發展考核委員會	038	臺北市文山區公所
009	臺北市政府都市計畫委員會	039	臺北市南港區公所
010	臺北市政府原住民族事務委員會	040	臺北市內湖區公所
011	臺北市政府客家事務委員會	041	臺北市士林區公所
031	臺北市松山區公所	042	臺北市北投區公所

# 臺北市大同區公所

## 目次

中華民國 111 年度

一、預算總說明	第	1 頁
二、主要表		
(一)歲入預算表	第	5 頁
(二)歲出預算表	第	8 頁
三、附屬表		
(一)歲入項目說明提要與預算明細表	第	11 頁
(二)歲出計畫說明提要與各項費用明細表	第	28 頁
1. 一般行政		
行政管理	第	28 頁
2. 區政業務		
區政管理	第	34 頁
3. 接受補助業務支出		
接受中央各部會補助業務支出	第	40 頁
4. 一般建築及設備		
營建工程	第	42 頁
其他設備	第	44 頁
5. 第一預備金		
第一預備金	第	46 頁
(三)人事費分析表	第	47 頁
四、參考表		
(一)歲出一級用途別科目分析表	第	49 頁
(二)資本支出分析表	第	50 頁
(三)各項費用彙計表	第	51 頁
(四)人事費彙計表	第	55 頁
(五)各項費用分攤表	第	56 頁
(六)公務車輛明細表	第	57 頁
(七)繼續性計畫分年資金需求表	第	58 頁
(八)新興計畫分年資金需求表	第	59 頁
(九)歲出按職能及經濟性綜合分類表	第	60 頁

# 一、預算總說明



# 臺北市大同區公所

## 預算總說明

中華民國 111 年度

### 一、現行法定職掌及組織系統圖

(一)機關主要職掌：本所組織規程依 107 年 1 月 16 日府法綜字第 10730166300 號令掌理全區自治業務之推行。

(二)內部分層業務：本所置區長、主任秘書，預算員額職員 94 人、駐衛警 1 人、駕駛 1 人、技工 1 人、工友 5 人，共計 102 人，其內部分層業務如下：

民政課：自治行政、選舉、災害防救、公民會館、區民活動中心經營管理、環境衛生、公共衛生、國民教育、國民體育、民防及其他有關民政事項。

社會課：社會福利、社會救助、全民健康保險、社區發展及其他有關社政事項。

經建課：公民會館、區民活動中心新建、修繕工程、地政、工商、農政、參與式預算、里鄰減災服務與宣導及其他有關基層建設協助事項。

兵役課：兵役行政、國民兵組訓、徵兵處理、兵役勤務、後備軍人管理、替代役業務及其他有關役政事項。

人文課：人口政策宣導暨新移民生活輔導、文化藝術、社區藝文、禮俗宗教、慶典活動、史蹟文獻、觀光宣導及其他有關文化事項。

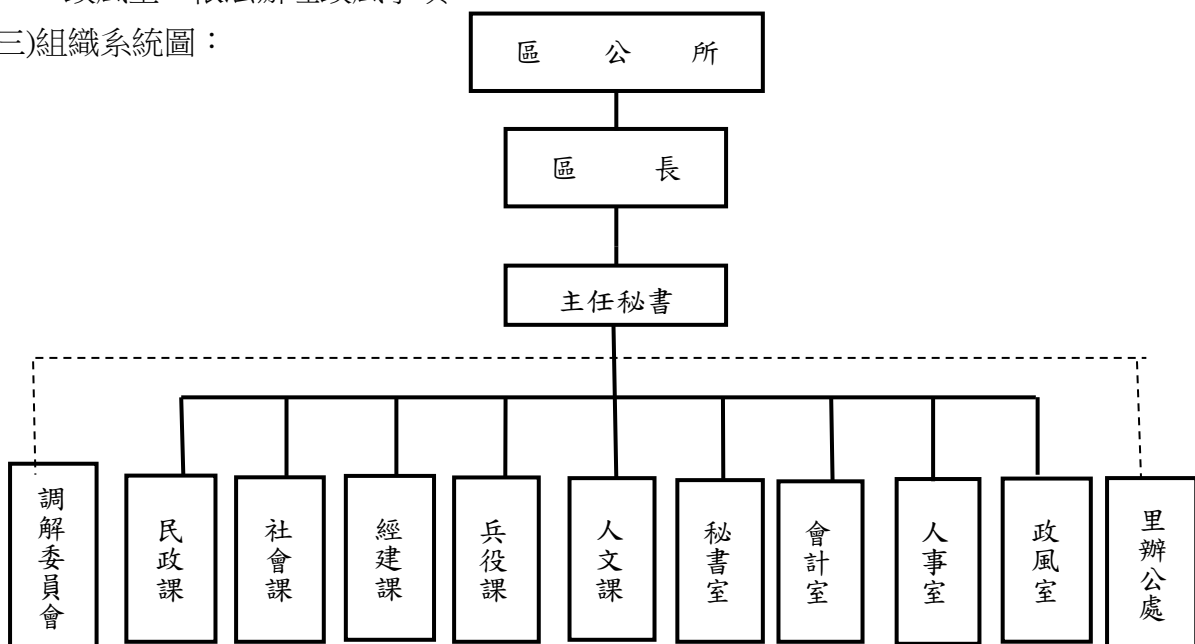
秘書室：文書、檔案、出納、總務、財產之管理與資訊、法制、公關、研考等業務及不屬於其他各單位事項。

會計室：依法辦理歲計、會計及統計事項。

人事室：依法辦理人事管理事項。

政風室：依法辦理政風事項。

(三)組織系統圖：



# 臺北市大同區公所

## 預算總說明

中華民國 111 年度

二、前年度及上年度已過期間計畫實施及預算執行情形。

(一)前年度計畫實施成果及決算辦理概況。

- 1.一般行政－行政管理：預算數 101,960,740 元，決算數 100,857,603 元，預算執行率 98.92%。
- 2.區政業務－區政管理：預算數 48,475,000 元，決算數 46,910,619 元，預算執行率 96.77%。
- 3.接受補助業務支出－接受中央各部會補助業務支出：預算數 3,634,000 元，決算數 3,628,838 元，預算執行率 99.86%。
- 4.一般建築及設備－營建工程：預算數 3,371,000 元，決算數 2,644,606 元，預算執行率 78.45%。
- 5.一般建築及設備－其他設備：預算數 2,484,962 元，決算數 2,151,667 元，預算執行率 86.59%。

(二)上年度已過期間(110 年 1 月至 6 月)計畫實施成果及預算執行情形：

1.計畫實施情形：

(1)一般行政－行政管理：辦理各項業務均依規定按預定計畫實施，並照計畫進度執行，預估在年度內均能達到預定目標。

(2)區政業務－區政管理：

- ①召開里鄰工作會報，辦理災害防救演練，調查學齡兒童入學分發，環境衛生整理檢查等業務，均按預定進度完成預定目標；民防常年訓，依來文時間配合執行。
- ②發放里鄰長各種補助費及辦理睦鄰互助聯誼活動業務等，均按預定進度完成。
- ③各項全民體育活動，因應疫情延後至 8 月起執行。
- ④辦理社會福利政策推動(助妳好孕、臺北與我好好慢老)、社會救助(低收入及中低收入戶、中低老津、身障補助及急難救助)申辦、天然災害救助、社區發展工作輔導及代賑工工資發放，均按預算進度完成預定目標。
- ⑤依法辦理地政、農業使用證明申請案件審查及區民活動中心管理等業務，均按預定進度完成預定目標。
- ⑥依法辦理國民兵編組及管理、役男徵兵處理(身家調查、徵兵調查、抽籤、徵集入營)、貧困徵屬訪問調查、各項補助費發放、役男人營前座談會、後備軍人管理等業務，均按預定進度完成預定目標。
- ⑦依法辦理全民健保第一類(里鄰長)、第五類(低收入戶)、第六類(地區人口)保險業務發放等業務，均按預算進度完成預定目標。
- ⑧里鄰建設業務均按計畫進度實施中。
- ⑨辦理新移民生活輔導課程及人口政策宣導活動。

(3)一般建築及設備－營建工程：

- ①區民活動中心零星整修工程施作中。

# 臺北市大同區公所

## 預算總說明

中華民國 111 年度

②天空纜線地下化及清整工程，預計 10 月 20 日竣工。

③老師區民活動中心耐震補強工程，刻正辦理工程項目招標作業。

④延平合署大樓結構補強暨整修工程分攤款，由臺北市立圖書館主政，已完成委託設計項目招標及簽約，設計作業進行中。

(4)一般建築及設備－其他設備：依規定汰換個人電腦及周邊設備零組件。

### 2.預算執行情形：

(1)一般行政－行政管理：截至 6 月底預算分配數為 66,158,000 元，實際執行數為 59,835,292 元，實際執行率為 90.44%。

(2)區政業務－區政管理：截至 6 月底預算分配數為 28,923,000 元，實際執行數為 23,742,395 元，實際執行率為 82.09%。

(3)接受補助業務支出－接受中央各部會補助業務支出：截至 6 月底預算分配數為 1,438,000 元，實際執行數為 483,763 元，實際執行率為 33.64%。

(4)一般建築及設備－營建工程：截至 6 月底預算分配數為 311,000 元，實際執行數為 10,000 元，實際執行率為 3.22%。

(5)一般建築及設備－其他設備：截至 6 月底預算分配數為 266,000 元，實際執行數為 230,160 元，實際執行率為 86.53%。

(6)接受補助建設支出－接受中央各部會補助建設支出：截至 6 月底預算分配數為 71,000 元，實際執行數為 60,000 元，實際執行率為 84.51%。

### 三、本年度施政(業務及工作)計畫重點及預算提要：

#### (一)本年度計畫重點及預算績效：

- 1.貫徹行政革新措施，強化事務管理，嚴格管制公文處理時效，並建立管考作業。
- 2.持續加強各項便民工作，賡續推動好便利櫃檯，並建立服務規範，簡化作業流程，強化機關資訊透明化，提供便利網路服務。
- 3.加強員工考核，強化公務紀律，貫徹革新政治風氣。
- 4.加強基層連繫協調及督導里幹事服勤考核，強化便民通訊功能，舉辦里鄰長講習，以強化里鄰功能。
- 5.執行市容查報事項、召開市容會報會議，並劃分督導責任區，徹底執行。
- 6.發揮里服務小組功能，推行睦鄰互助，全面協助推行守望相助。
- 7.持續推行維護環境衛生，推動清潔日、國家清潔週、垃圾分類及有機垃圾全面回收再利用政策。
- 8.賡續辦理社會福利、社會救助、社區發展等工作，落實社會福利政策，照顧中低收入老



# 臺北市大同區公所

## 預算總說明

中華民國 111 年度

人、身心障礙者、低收入戶等弱勢族群社會救助業務；輔導社區發展協會，健全組織及提升社區居民生活品質，以增進社區居民福利。

9.協助推動參與式預算業務，強化由下而上民主決策參與機制。

10.辦理國民兵管理、役男徵兵處理，完成徵集準備，照顧徵屬生活補助，維護在營軍人權益，強化後備軍人管理及替代役備役組訓與支援各種召集實施。

11.辦理全民健康保險第 1、5、6 類保險對象有關承保、加退保及停、復保等業務，保障被保險人權益。

12.辦理基層藝文活動，發展地方文化特色。

13.配合推行本市人口政策宣導暨新移民生活輔導及辦理相關活動，營造多元和諧社會。

14.加強宗教團體輔導，並宣導集中焚燒金銀紙錢及減量政策。

15.辦理成年禮、青少年成長等禮俗活動，展現成年禮多元文化特色，提升成年學子參與公共事務及社會公益之熱誠。

(二)本年度預算提要：

1.歲入部分編列 5,551,000 元：罰款及賠償收入 301,000 元、規費收入 3,447,000 元、財產收入 57,000 元、補助及協助收入 1,707,000 元、其他收入 39,000 元。

2.歲出部分編列 155,531,000 元：

(1)一般行政預算共計 100,169,000 元：包括人事費 87,133,000 元，業務費 13,019,000 元、獎補助費 17,000 元。

(2)區政業務預算共計 49,859,000 元：包括業務費 27,617,000 元、獎補助費 21,592,000 元、設備及投資 650,000 元。

(3)接受補助業務支出預算共計 1,707,000 元：包括業務費 575,000 元、獎補助費 1,132,000 元。

(4)第一預備金預算編列 800,000 元。

(5)一般建築及設備預算共計 2,996,000 元，包括營建工程 2,629,000 元、其他設備 367,000 元。

## 二、主 要 表



# 臺北市大同區公所

## 歲入預算表

中華民國111年度

單位：新臺幣千元

科 目				本年度預算數			上年度 預算數	前年度 決算數	本年度與 上年度比較	說 明	
款	項	目	節	名稱及編號	合計	經常門					資本門
				合 計	5,551	5,551	-	6,615	6,416	-1,064	
02				0400000000 罰款及賠償收入	301	301	-	1	7	300	
	016			0402036000 臺北市大同區公所	301	301	-	1	7	300	
		01		0402036010 罰金罰鍰及怠金	1	1	-	1	-	-	
			01	0402036010 罰金罰鍰	1	1	-	1	-	-	- 本年度預算數係違反強迫入學條例行政罰鍰收入。
			02	0402036020 沒入及沒收財物	300	300	-	-	-	300	
			01	0402036020 沒入金	300	300	-	-	-	300	- 本年度預算數係第14屆里長候選人得票數未達法定標準者之保證金沒入。
			03	0402036030 賠償收入	-	-	-	-	7	-	
			01	0402036030 一般賠償收入	-	-	-	-	7	-	- 前年度決算數係廠商違約金收入，本年度及上年度均無預算數。
03				0500000000 規費收入	3,447	3,447	-	2,778	2,669	669	
	011			0502036000 臺北市大同區公所	3,447	3,447	-	2,778	2,669	669	
		01		0502036030 使用規費收入	3,447	3,447	-	2,778	2,669	669	
			01	0502036030 資料使用費	1	1	-	1	0	-	- 本年度預算數係檔案閱覽閱卷費收入。
			02	0502036030 場地設施使用費	3,446	3,446	-	2,777	2,669	669	- 本年度預算數內容與上年度之比較如下： 1.區民活動中心場地出借收入2,101,303元，較上年度增加669,000元。 2.其他場地設施使用費收入合共1,344,697元，較上年度無增減。

# 臺北市大同區公所

## 歲入預算表

中華民國111年度

單位：新臺幣千元

科 目				本年度預算數			上年度 預算數	前年度 決算數	本年度與 上年度比較	說 明	
款	項	目	節	名稱及編號	合計	經常門					資本門
04				0700000000 財產收入	57	57	-	57	53	-	
	016			0702036000 臺北市大同區公所	57	57	-	57	53	-	
		01		0702036010 財產孳息	42	42	-	42	33	-	
			01	07020360101 利息收入	-	-	-	-	0	-	前年度決算數係各里辦公處專戶利息收入，本年度及上年度均無預算數。
			02	07020360103 租金收入	42	42	-	42	33	-	本年度預算數係收取快照機租金收入及自動櫃員機租金收入等。
			02	0702036050 廢舊物資售價	15	15	-	15	20	-	
			01	07020360501 廢舊物資售價	15	15	-	15	20	-	本年度預算數係出售報廢之財產設備殘值收入。
06				0900000000 補助及協助收入	1,707	1,707	-	3,721	3,633	-2,014	
	008			0902036000 臺北市大同區公所	1,707	1,707	-	3,721	3,633	-2,014	
		01		0902036010 上級政府補助收入	1,707	1,707	-	3,721	3,633	-2,014	
			01	09020360102 計畫型補助收入	1,707	1,707	-	3,721	3,633	-2,014	1.衛生福利部中央健康保險署補助辦理健保業務推展計畫(依據衛生福利部中央健康保險署110.7.23健保承字第1100030495號函)448,500元。 2.交通部民用航空局臺北國際航空站補助辦理松山機場回饋金計畫(依據交通部民用航空局臺北國際航空站110.3.19北航字第1105002137號函)1,257,725元。
08				1200000000 其他收入	39	39	-	58	54	-19	

# 臺北市大同區公所

## 歲入預算表

中華民國111年度

單位：新臺幣千元

科 目				本年度預算數			上年度 預算數	前年度 決算數	本年度與 上年度比較	說 明	
款	項	目	節	合計	經常門	資本門					
	017			12020360000 臺北市大同區公所	39	39	-	58	54	-19	
			01	12020360200 雜項收入	39	39	-	58	54	-19	
			01	12020360201 收回以前年度歲 出	-	-	-	-	0	-	前年度決算數係收回至聖里文康活動保險費溢繳，本年度及上年度均無預算數。
			02	12020360210 其他雜項收入	39	39	-	58	54	-19	本年度預算數內容與上年度之比較如下： 1.員工配住公有房舍扣繳房租津貼收入34,680元，較上年度減少18,540元。 2.其餘其他雜項收入合共4,000元，較上年度無增減。

# 臺北市大同區公所

## 歲出預算表

中華民國111年度

單位：新臺幣千元

款	項	目	節	名稱及編號	本年度預算數			上年度 預算數	前年度 決算數	本年度與 上年度比較	說 明
					合計	經常門	資本門				
02				00020000000 臺北市政府主管	155,531	151,885	3,646	156,646	156,195	-1,115	
	016			00020360000 臺北市大同區公所	155,531	151,885	3,646	156,646	156,195	-1,115	
		01		37020360100 一般行政	100,169	100,169	-	97,627	100,858	2,542	
			01	37020360101 行政管理	100,169	100,169	-	97,627	100,858	2,542	本年度預算數內容與上年度之比較如下： 1.人事費87,133,000元，較上年度增加2,639,000元，主要係增加不休假出勤加班費、提撥退撫基金及依實際需要核實編列。 2.新增電腦設備硬體維護費及退休人員退休紀念品等共計32,320元。 3.減列資訊用品及零組件97,200元。 4.其他合共13,003,680元，較上年度減少32,120元。
		02		37020365400 區政業務	49,859	49,209	650	48,560	46,911	1,299	
			01	37020365401 區政管理	49,859	49,209	650	48,560	46,911	1,299	本年度預算數內容與上年度之比較如下： 1.里鄰長參加全民健保補助費3,301,920元，較上年度增加854,892元。 2.各類災害發生期間救災人員投保意外保險費220,900元，較上年度增加185,900元 3.里鄰建設業務經費7,640,000元，較上年度增加140,000元。 4.其他合共38,696,180元，較上年度增加118,208元。
		03		37020366200 接受補助業務支出	1,707	1,707	-	3,650	3,629	-1,943	
			01	37020366202 接受中央各部會補助業務支出	1,707	1,707	-	3,650	3,629	-1,943	1.衛生福利部中央健康保險署補助辦理「健保業務」經費448,500元。 2.交通部民用航空局臺北國際航空站補助辦理「松山機場回饋金作業」經費1,257,725元。
		04		37020369000 一般建築及設備	2,996	-	2,996	5,938	4,797	-2,942	

# 臺北市大同區公所

## 歲出預算表

中華民國111年度

單位：新臺幣千元

科 目				本年度預算數			上年度 預算數	前年度 決算數	本年度與 上年度比較	說 明	
款	項	目	節	名稱及編號	合計	經常門					資本門
			01	37020369002 營建工程	2,629	-	2,629	5,672	2,645	-3,043	1.本年度編列延平合署大樓結構補強暨整修工程分攤款2,530,000元，本工程係110-111年度繼續性計畫。 2.本年度編列區民活動中心零星整修工程99,000元。
			02	37020369004 其他設備	367	-	367	266	2,152	101	本年度編列個人電腦租賃費等，共計367,000元。
		05		37020369200 接受補助建設支出	-	-	-	71	-	-71	
			01	37020369202 接受中央各部會補助建設支出	-	-	-	71	-	-71	上年度預算數係交通部民用航空局臺北國際航空站補助辦理「松山機場回饋金作業」經費如列數。
		06		37020369800 第一預備金	800	800	-	800	-	-	
			01	37020369801 第一預備金	800	800	-	800	-	-	編列第一預備金如列數，依法核實動支。



本 頁 空 白

# 三、附 屬 表



# 臺北市大同區公所

## 歲入項目說明提要與預算明細表

經常門

中華民國111年度

單位：新臺幣元

	來源別子目及細目與編號	承辦單位	預算金額	
罰金罰鍰及怠金—罰金罰鍰	04020360101 罰金罰鍰及怠金-罰金罰鍰	民政課	1,000元	
歲入項目說明	<p>一、項目內容：經警告限期入學、復學仍不遵行者，由區公所處100元以下罰鍰，得繼續處罰至入、復學為止。</p> <p>二、法令依據：依據強迫入學條例第9條規定辦理。</p> <p>三、計算方法：依違反強迫入學條例處以罰鍰數額標準，預估編列1,000元*1年=1,000元。</p> <p>四、實施進度：自民國111年1月1日起至111年12月31日止。</p> <p>五、完成方法：按處以罰鍰案件數收納，並依規定解繳市庫。</p> <p>六、預期成果：預期如數收納，以充裕市庫收入。</p>			

罰金罰鍰及怠金—罰金罰鍰

# 臺北市大同區公所

## 歲入項目說明提要與預算明細表

經常門

中華民國111年度

單位：新臺幣元

	科目名稱及編號	單位	數量	單價	預算數	說明及收入依據
罰金罰鍰及怠金—罰金罰鍰	合計				1,000	
	04020360101 罰金罰鍰	年	1	1,000	1,000	違反強迫入學條例行政罰鍰收入。 收入依據：依強迫入學條例第9條規定辦理。

罰金罰鍰及怠金—罰金罰鍰

# 臺北市大同區公所

## 歲入項目說明提要與預算明細表

經常門

中華民國111年度

單位：新臺幣元

沒入及沒收財物—沒入金	來源別子目及細目與編號	04020360201 沒入及沒收財物-沒入金	承辦單位	臺北市大同區公所	預算金額	300,000元	沒入及沒收財物—沒入金
歲入項目說明	<p>一、項目內容： 第14屆里長候選人得票數未達法定標準者之保證金沒入。</p> <p>二、法令依據： 依公職人員選舉罷免法第32條規定辦理。</p> <p>三、計算方法： 里長選舉候選人保證金收入預估300,000元*1年=300,000元。</p> <p>四、實施進度： 自111年1月1日起至111年12月31日止。</p> <p>五、完成方法： 依相關法令暨第14屆里長選舉結果公布確定後，辦理保證金沒入解繳市庫事宜。</p> <p>六、預期成果： 預期如數收納，以充裕市庫收入。</p>						

# 臺北市大同區公所

## 歲入項目說明提要與預算明細表

經常門

中華民國111年度

單位：新臺幣元

	科目名稱及編號	單位	數量	單價	預算數	說明及收入依據
沒入及沒收財物—沒入金	合計				300,000	
	04020360201 沒入金	年	1	300,000	300,000	第14屆里長候選人得票數未達法定標準者之保證金沒入(新增)。 收入依據：依公職人員選舉罷免法第32條規定辦理。
沒入及沒收財物—沒入金						

# 臺北市大同區公所

## 歲入項目說明提要與預算明細表

經常門

中華民國111年度

單位：新臺幣元

	來源別子目及細目與編號	05020360303 使用規費收入-資料使用費	承辦單位	秘書室	預算金額	1,000元	
使用規費收入—資料使用費	<p>一、項目內容： 依據行政程序法及臺北市政府暨所屬各機關學校處理閱卷作業要點，檔案閱覽閱卷費及複製費收入。</p> <p>二、法令依據： 依據行政程序法及臺北市政府暨所屬各機關學校處理閱卷作業要點辦理。</p> <p>三、計算方法： 依臺北市政府及所屬各機關學校提供政府資訊收費標準及臺北市政府資訊重製或複製收費標準表，預估編列1,000元*1年=1,000元。</p> <p>四、實施進度： 自民國111年1月1日起至111年12月31日止。</p> <p>五、完成方法： 依限解繳市庫。</p> <p>六、預期成果： 預期如數收納，充裕市庫收入。</p>						使用規費收入—資料使用費
歲入項目說明							



# 臺北市大同區公所

## 歲入項目說明提要與預算明細表

經常門

中華民國111年度

單位：新臺幣元

	科目名稱及編號	單位	數量	單價	預算數	說明及收入依據
使用規費收入—資料使用費	合計				1,000	
	05020360303 資料使用費	年	1	1,000	1,000	檔案閱覽閱卷費及複製費收入。 收入依據：依據行政程序法及臺北市政府暨所屬各機關學校處理閱卷作業要點辦理。

使用規費收入—資料使用費

# 臺北市大同區公所

## 歲入項目說明提要與預算明細表

經常門

中華民國111年度

單位：新臺幣元

	來源別子目及 細目與編號	05020360306 使用規費收入-場地設施使用費	承辦單位	秘書室、民政課	預算金額	3,446,000元	
使用規費收入—場地設施使用費	<p>一、項目內容： 1.行政中心禮堂出借費收入。 2.區民活動中心場地出借收入。 3.行政中心停車場員工停車費收入。 4.行政中心停車場洽公民眾停車費收入。 5.行政中心停車場開放出租停車費收入。 6.大龍區民活動中心停車費收入。</p> <p>二、法令依據： 1.依據臺北市大同區行政中心禮堂場地收費基準辦理。 2.依據臺北市區民活動中心設置管理要點辦理。 3.依據臺北市政府財政局93年4月22日府財一字第09304251200號函及臺北市各區行政中心停車場洽公便民停車收費標準辦理。</p> <p>三、計算方法： 1.行政中心禮堂出借費收入252,697元*1年=252,697元。 2.區民活動中心場地出借收入2,101,303元*1年=2,101,303元。 3.行政中心停車場員工停車費收入1,800元*41車位*12月=885,600元。 4.行政中心停車場洽公民眾停車費收入1,800元*12月=21,600元。 5.行政中心停車場開放出租停車費收入1,200元*12車位*12月=172,800元。 6.大龍區民活動中心停車費收入1,000元*12月=12,000元。。</p> <p>四、實施進度： 自民國111年1月1日起至111年12月31日止。</p> <p>五、完成方法： 場地租借隨時收納、員工停車費按季收納、夜間對外開放停車費每半年收納及洽公停車費隨時收納，以上均依規定解繳市庫。</p> <p>六、預期成果： 1.依照項目內容扣繳。 2.如期收納，充裕市庫收入。 3.覈實稽收費款，充裕市庫收入。</p>						使用規費收入—場地設施使用費
歲入項目說明							

# 臺北市大同區公所

## 歲入項目說明提要與預算明細表

經常門

中華民國111年度

單位：新臺幣元

	科目名稱及編號	單位	數量	單價	預算數	說明及收入依據
使用規費收入—場地設施使用費	合計				3,446,000	
	05020360306 場地設施使用費	年	1	252,697	252,697	行政中心禮堂出借費收入 252,697元*1年=252,697元。 收入依據：依據臺北市大同區行政中心禮堂場地收費基準辦理。
		年	1	2,101,303	2,101,303	本區各區民活動中心場地出借收入明細如下： 1.慶昌區民活動中心350元*1年*300次=105,000元。 2.老師區民活動中心500元*1年*360次=180,000元。 3.延平區民活動中心750元*1年*100次=75,000元。 4.雙連區民活動中心700元*1年*300次=210,000元。 5.臺北橋區民活動中心1,100元*1年*300次=330,000元。 6.玉泉區民活動中心350元*1年*300次=105,000元。 7.國慶區民活動中心1,750元*1年*300次=525,000元。 8.保生區民活動中心700元*1年*300次=210,000元。 9.大龍區民活動中心950元*1年*300次=285,000元。 10.全年度電費收入55,303元、水費收入21,000元。 收入依據：依據臺北市區民活動中心設置管理要點辦理。
		月	12	73,800	885,600	行政中心停車場員工停車費收入：1,800元*41車位*12月=885,600元。 收入依據：依據臺北市政府財政局93年4月22日府財一字第09304251200號函辦理。
		年	1	21,600	21,600	行政中心停車場洽公民眾停車費收入：1,800元*12月=21,600元。 收入依據：依據臺北市政府財政局93年4月22日府財一字第09304251200號函及臺北市各區行政中心停車場洽公便民停車收費標準辦理。
	月	12	14,400	172,800	行政中心停車場開放出租停車費收入：1,200元*12車位*12月=172,800元。 收入依據：依據臺北市政府	

# 臺北市大同區公所

## 歲入項目說明提要與預算明細表

經常門

中華民國111年度

單位：新臺幣元

科目名稱及編號	單位	數量	單價	預算數	說明及收入依據
使用規費收入—場地設施使用費	月	12	1,000	12,000	財政局93年4月22日府財一字第09304251200號函辦理。 大龍區民活動中心停車費收入：1,000元*12月=12,000元。 收入依據：依據臺北市政府財政局93年4月22日府財一字第09304251200號函辦理。
					使用規費收入—場地設施使用費

# 臺北市大同區公所

## 歲入項目說明提要與預算明細表

經常門

中華民國111年度

單位：新臺幣元

	來源別子目及 細目與編號	承辦單位	預算金額	
財產孳息—租金收入	07020360103 財產孳息-租金收入	秘書室	42,000元	財產孳息—租金收入
歲入項目說明	<p>一、項目內容： 1.快照機租金收入36,000元。 2.自動櫃員機租金收入6,000元。</p> <p>二、法令依據： 依據臺北市市有公用房地提供使用辦法規定辦理。</p> <p>三、計算方法： 1.快照機租金收入3,000元*12月=36,000元。 2.自動櫃員機租金收入500元*12月=6,000元。</p> <p>四、實施進度： 自民國111年1月1日起至111年12月31日止。</p> <p>五、完成方法： 依限解繳市庫。</p> <p>六、預期成果： 如期收納，充裕市庫收入。</p>			

# 臺北市大同區公所

## 歲入項目說明提要與預算明細表

經常門

中華民國111年度

單位：新臺幣元

	科目名稱及編號	單位	數量	單價	預算數	說明及收入依據
財產孳息—租金收入	合計				42,000	
	07020360103 租金收入	月	12	3,000	36,000	行政中心4樓快照機租金收入：3,000元*12月=36,000元。 收入依據：依據臺北市市有公用房地提供使用辦法規定辦理。
		月	12	500	6,000	行政中心1樓自動櫃員機租金收入：500元*12月=6,000元。 收入依據：依據臺北市市有公用房地提供使用辦法規定辦理。

財產孳息—租金收入

# 臺北市大同區公所

## 歲入項目說明提要與預算明細表

經常門

中華民國111年度

單位：新臺幣元

廢舊物資售價 — 廢舊物資售價	來源別子目及 細目與編號	07020360501 廢舊物資售價-廢舊物資售價	承辦單位	秘書室	預算金額	15,000元
歲 入 項 目 說 明	<p>一、項目內容： 出售本所報廢財產。</p> <p>二、法令依據： 依據臺北市市有財產報廢處理原則規定辦理。</p> <p>三、計算方法： 依據財產不堪使用並已達報廢年限，估列出售廢舊物資收入為15,000元。</p> <p>四、實施進度： 自民國111年1月1日起至111年12月31日止。</p> <p>五、完成方法： 依據計畫內容並按照有關法令及財產管理辦法辦理。</p> <p>六、預期成果： 擬定全盤計畫，覈實稽收費款，充裕市庫收入。</p>					

廢舊物資售價—廢舊物資售價

# 臺北市大同區公所

## 歲入項目說明提要與預算明細表

經常門

中華民國111年度

單位：新臺幣元

科目名稱及編號	單位	數量	單價	預算數	說明及收入依據
合計				15,000	
07020360501 廢舊物資售價	年	1	15,000	15,000	出售報廢之財產設備殘值收入。 收入依據：依據臺北市市有財產報廢處理原則規定辦理。

廢舊物資售價—廢舊物資售價

廢舊物資售價—廢舊物資售價



# 臺北市大同區公所

## 歲入項目說明提要與預算明細表

經常門

中華民國111年度

單位：新臺幣元

上級政府補助收入—計畫型補助收入

上級政府補助收入—計畫型補助收入

來源別子目及細目與編號	09020360102 上級政府補助收入-計畫型補助收入	承辦單位	社會課、民政課	預算金額	1,707,000元
<p>一、項目內容：</p> <p>二、法令依據：</p> <p>三、計算方法：</p> <p>四、實施進度：</p> <p>五、完成方法：</p> <p>六、預期成果：</p>	<p>1.衛生福利部中央健康保險署補助本區健保業務推展經費448,500元。</p> <p>2.交通部民用航空局臺北國際航空站補助本區松山機場回饋金1,257,725元。</p> <p>3.配合預算編列至千元，增列進位數775元。</p> <p>1.依衛生福利部中央健康保險署110年7月23日健保承字第1100030495號函辦理。</p> <p>2.依交通部民用航空法第37條及交通部民用航空局臺北國際航空站110年3月19日北站航字第1105002137號函辦理。</p> <p>1.依「中央對直轄市及縣(市)政府補助辦法」規定，補助標準以各區公所在保人數計算。</p> <p>2.依「臺北市臺北松山機場回饋金分配及使用辦法」規定，回饋標準以區(里)噪音量、戶口數及其他因素計算。</p> <p>自民國111年1月1日起至111年12月31日止。</p> <p>依收支並列方式辦理預算。</p> <p>1.協助處理市民臨櫃申辦、強化辦理各項健保業務、電話諮詢及健保相關疑難問題解答。</p> <p>2.以維護居民身心健康、獎助學金、文化活動、基層建設經費、社會福利、公益活動等實質補助，回饋噪音防制區內里民。</p>				
<p>歲 入 項 目 說 明</p>					

# 臺北市大同區公所

## 歲入項目說明提要與預算明細表

經常門

中華民國111年度

單位：新臺幣元

	科目名稱及編號	單位	數量	單價	預算數	說明及收入依據
上級政府補助收入—計畫型補助收入	合計				1,707,000	
	09020360102 計畫型補助收入	年	1	448,500	448,500	衛生福利部中央健康保險署補助辦理健保業務推展計畫。 收入依據：依衛生福利部中央健康保險署110年7月23日健保承字第1100030495號函辦理。
		年	1	1,257,725	1,257,725	交通部民用航空局臺北國際航空站補助辦理松山機場回饋金計畫。 收入依據：依交通部民用航空法第37條及交通部民用航空局臺北國際航空站110年3月19日北航字第1105002137號函辦理。
		年	1	775	775	配合預算編列至千元，增列進位數775元。 收入依據：

上級政府補助收入—計畫型補助收入

# 臺北市大同區公所

## 歲入項目說明提要與預算明細表

經常門

中華民國111年度

單位：新臺幣元

	來源別子目及細目與編號	12020360210 雜項收入-其他雜項收入	承辦單位	秘書室	預算金額	
雜項收入—其他雜項收入					39,000元	雜項收入—其他雜項收入
歲入項目說明	<p>一、項目內容： 1.辦理採購招標圖說費收入4,000元。 2.員工配住公有房舍扣繳房租津貼收入34,680元。 3.配合預算編列至千元，增列進位數320元。</p> <p>二、法令依據： 1.依據政府採購法施行細則第28條之1規定辦理。 2.臺北市政府所屬各機關職務宿舍設置管理要點。</p> <p>三、計算方法： 1.辦理採購招標圖說費收入4,000元*1年=4,000元。 2.員工配住公有房舍扣繳房租津貼收入2,890元*12個月=34,680元。</p> <p>四、實施進度： 自民國111年1月1日起至111年12月31日止。</p> <p>五、完成方法： 1.依據計畫內容配合全年度基層建設工程按期繳庫。 2.員工配住公有房舍扣繳房租津貼收入每月收納。</p> <p>六、預期成果： 預期如數收納，以充裕市庫收入。</p>					

# 臺北市大同區公所

## 歲入項目說明提要與預算明細表

經常門

中華民國111年度

單位：新臺幣元

	科目名稱及編號	單位	數量	單價	預算數	說明及收入依據
雜項收入—其他雜項收入	合計				39,000	
	12020360210 其他雜項收入	年	1	4,000	4,000	辦理採購招標圖說費收入。 收入依據：依據政府採購法 施行細則第28條之1規定辦 理。
		月	12	2,890	34,680	員工配住公有房舍扣繳房租 津貼收入。 收入依據：臺北市政府所屬 各機關學校職務宿舍設置管 理要點
		年	1	320	320	配合預算編列至千元，增列 進位數320元。 收入依據：

雜項收入—其他雜項收入

# 臺北市大同區公所

## 歲出計畫說明提要與各項費用明細表

中華民國111年度

單位：新臺幣元

一般行政 — 行政管理	業務計畫及工作計畫 名稱與編號	37020360101 一般行政-行政管理	承辦 單位	秘書室、會計室、人事 室、政風室、調解會	預算 金額	100,169,000元	一般行政 — 行政管理
歲出 計畫 說明	<p>一、計畫內容：</p> <p>1.綜理有關區務行政、公用財產管理與維護及辦理本所之研究考核發展工作、文書處理、檔案管理、電子資料處理及為民服務工作及其他相關業務活動等。</p> <p>2.依照主計法規辦理預算編制、分配之歲計業務，督導各項預算執行、經費收支、帳務處理之會計決算業務，並兼辦各項統計業務等。</p> <p>3.依照人事法令辦理員工各項福利措施，嚴密考核獎懲及本所有關人事管理等業務等。</p> <p>4.辦理端正政風、公務機密維護及機關安全維護工作等。</p> <p>5.依據鄉鎮市調解條例辦理民事及告訴乃論之刑事事件調解、排解民間糾紛及法律諮詢服務等業務。</p> <p>6.辦理行政中心大樓停車場及禮堂管理維護等。</p> <p>二、預期成果：</p> <p>1.加強行政革新，提高行政效率，簡化作業流程，強化計畫性施政的管考功能，達成行政革新目標，以提升為民服務品質，且有效執行區政業務電腦化，節省人力資源，增加工作效率。</p> <p>2.切實做到預算事前控制、事後審核，提升預算執行效能，務期預算與計畫配合；強化機關組織功能，勵行分層負責，促進人力資源之有效運用管理，提升員工素質，樹立服務犧牲之正確觀念。</p> <p>3.澄清吏治、革新政風，養成員工知法守法、潔身自愛情操並提高員工保密警覺，防止公務機密外洩；有效調解民間糾紛，減少訟源；提供洽公民眾便捷停車空間，強化為民服務工作。</p>						
分支計畫及用途別科目		單位	數量	單價	預算數	說 明	
合計					100,169,000	較上年度預算數97,627,000元，增加2,542,000元。	
01人員維持費					87,133,000	較上年度預算數84,494,000元，增加2,639,000元。	
1000 人事費					87,133,000		
1015 法定編制人員待遇					56,732,778		
		年	1	56,732,778	56,732,778	職員95人薪津(詳人事費分析表)。	
1025 技工及工友待遇					2,552,688		
		年	1	2,552,688	2,552,688	職工7人工資(詳人事費分析表)。	
1030 獎金					10,230,754		
		年	1	2,929,413	2,929,413	依考績法規定核發之獎金。	
		年	1	7,301,341	7,301,341	依規定核發之年終工作獎金。	
1035 其他給與					2,327,342		
		年	1	1,381,334	1,381,334	休假補助費。	
		人、月	69×12	630	521,640	員工上下班交通費。	

# 臺北市大同區公所

## 歲出計畫說明提要與各項費用明細表

中華民國111年度

單位：新臺幣元

分支計畫及用途別科目	單位	數量	單價	預算數	說明
一般行政—行政管理	人、月	18×12	1,008	217,728	員工上下班交通費。
	人、月	5×12	1,176	70,560	員工上下班交通費。
	人、月	9×12	1,260	136,080	員工上下班交通費。
	1040 加班值班費			3,727,762	
	年	1	1,551,577	1,551,577	本所員工辦理各項業務超時加班費。
	年	1	2,176,185	2,176,185	不休假出勤加班費。
	1045 退休退職給付			104,000	
	年	1	104,000	104,000	職工退休退職給付(新增)。
	1050 退休離職儲金			5,855,552	
	年	1	5,651,444	5,651,444	提撥退撫基金。
1055 保險	年	1	204,108	204,108	提撥勞工退休準備金。
	年	1	3,545,144	3,545,144	職員及職工健保費。
	年	1	1,828,308	1,828,308	職員公保費。
	年	1	228,672	228,672	職工勞保費。
	02一般業務			10,383,000	較上年度預算數10,478,000元，減少95,000元。
2000 業務費			10,383,000		
2006 水電費	年	1	116,541	116,541	行政中心水費。
	年	1	2,094,250	2,094,250	行政中心電費。
2009 通訊費	年	1	316,914	316,914	公務用電話費。
	年	1	189,500	189,500	公務用郵資。
2018 資訊服務費	年	1	60,000	60,000	網站資料維護及網頁製作。
	年	1	22,320	22,320	電腦設備硬體維護費(新增)。
2024 稅捐及規費				43,040	

臺北市大同區公所

歲出計畫說明提要與各項費用明細表

中華民國111年度

單位：新臺幣元

分支計畫及用途別科目	單位	數量	單價	預算數	說明
2027 保險費	年	1	24,260	24,260	公務車輛使用牌照稅(詳公務車輛明細表)。
	年	1	2,100	2,100	公務車輛檢驗費(詳公務車輛明細表)。
	年	1	16,680	16,680	公務車輛燃料使用費(詳公務車輛明細表)。
	年	1	24,935	24,935	公務車輛保險費(詳公務車輛明細表)。
2036 按日按件計資酬金	人、年	44x1	120	5,280	志工投保意外險之保險費。
2051 物品	年	1	100,000	100,000	建築物公共安全與消防設施檢測、簽證及申報等各項費用。
	年	1	90,000	90,000	電腦耗材費。
	年	1	20,000	20,000	戶役政電腦耗材費。
	年	1	16,000	16,000	業務用文具紙張等費用。
2054 一般事務費	年	1	120,597	120,597	公務車輛油料費(詳公務車輛明細表)。
	年	1	3,000	3,000	電腦圖書費。
	年	1	47,990	47,990	印製年度施政計畫、議會工作報告及宣導手冊等費用。
	人、月	94x12	360	406,080	統籌業務費，按職員每人每月360元編列。
	人、月	1x12	120	1,440	統籌業務費，按駐衛警每人每月120元編列。
	人、月	7x12	50	4,200	統籌業務費，按駕駛、技工、工友每人每月50元編列。
	坪、月	2498.05x12	33.9	1,016,207	行政中心清潔維持費。
	臺、月、張	5x12x8115	0.6	292,140	影印機使用費。

一般行政—行政管理

一般行政—行政管理

# 臺北市大同區公所

## 歲出計畫說明提要與各項費用明細表

中華民國111年度

單位：新臺幣元

分支計畫及用途別科目	單位	數量	單價	預算數	說明	
一般行政—行政管理	年	1	1,330,000	1,330,000	駐衛警業務委外保全服務費。	
	年	1	2,000,000	2,000,000	工友勞務委外業務費(機電設備管理、電話總機接聽、檔案暨庫房管理、環境設備清潔等)。	
	人次	2,000	120	240,000	志工餐點及交通費。	
	套	1	1,500	1,500	駐衛警夏服。	
	人	1	400	400	駐衛警服裝配備。	
	雙	1	1,100	1,100	駐衛警皮鞋。	
	雙	1	50	50	駐衛警襪子。	
	2063 房屋建築養護費				379,776	
	年	1	275,996	275,996	行政中心修繕費。	
	年	1	103,780	103,780	區民活動中心修繕費。	
2066 車輛及辦公器具養護費				182,620		
	年	1	42,000	42,000	辦公器具養護費。	
	年	1	140,620	140,620	公務車輛養護費(詳公務車輛明細表)。	
2069 設施及機械設備養護費				917,320		
	年	1	450,000	450,000	行政中心機電、空調、消防及其他設施等維護費。	
2072 國內旅費	所	8	58,415	467,320	區民活動中心機電、空調、消防及其他設施等維護費。	
	人、天	17x1	1,550	26,350	市外出差旅費。	
2084 短程車資				79,450		
	年	1	72,450	72,450	短程洽公計程車資。	
	年	1	7,000	7,000	辦理各項業務公出(差)交通費。	
2093 特別費				234,000		
	月	12	19,500	234,000	區長特別費。	
05會計業務				45,000	較上年度預算數57,000元，減	



臺北市大同區公所

歲出計畫說明提要與各項費用明細表

中華民國111年度

單位：新臺幣元

分支計畫及用途別科目	單位	數量	單價	預算數	說明
2000 業務費				45,000	少12,000元。
2054 一般事務費				45,000	
	本	125	200	25,000	預算書印製費。
	年	1	20,000	20,000	會計業務各項表冊印製等費用。
06人事業務				244,000	較上年度預算數234,000元，增加10,000元。
2000 業務費				227,000	
2036 按日按件計資酬金				6,000	
	節	3	2,000	6,000	知能補充訓練專題演講鐘點費。
2054 一般事務費				221,000	
	年	1	7,000	7,000	人事業務表冊印製等費用。
	人、年	102×1	2,000	204,000	文康活動費。
	人	2	5,000	10,000	退休人員退休紀念品(新增)。
4000 獎補助費				17,000	
4080 損失及賠償				17,000	
	年	1	16,296	16,296	職工勞保給付差額賠償金。
	式	1	704	704	配合預算編列至千元，增列進位數704元。
07政風業務				28,000	較上年度預算數28,000元，無增減。
2000 業務費				28,000	
2036 按日按件計資酬金				24,000	
	節	12	2,000	24,000	辦理政風法令宣導鐘點費。
2054 一般事務費				4,000	
	年	1	4,000	4,000	政風法令宣導及表冊印製等費用。
09調解業務				1,009,000	較上年度預算數1,009,000元，無增減。
2000 業務費				1,009,000	

臺北市大同區公所

歲出計畫說明提要與各項費用明細表

中華民國111年度

單位：新臺幣元

分支計畫及用途別科目	單位	數量	單價	預算數	說明
一般行政—行政管理 2036 按日按件計資酬金	人、次	15×52	1,000	910,000	一般行政—行政管理 調解委員出席會議交通費。 法律諮詢義務輪值律師出席交通費。 調解委員研習會費用。 調解委員觀摩研習聯誼活動費。 調解委員開會費。 調解業務宣導及表冊印製等費用。 委員特別案件出動訪查費。 較上年度預算數1,327,000元，無增減。
	人次	260	500	780,000	
	年	1	5,000	130,000	
	人	17	4,000	99,000	
	人、週次	1×52	180	5,000	
	年	1	9,440	68,000	
	人、月、次	1×12×3	200	9,360	
	年	1	9,440	9,440	
	人、月、次	1×12×3	200	7,200	
	年	1	200	7,200	
10停車場暨集會堂管理				1,327,000	較上年度預算數1,327,000元，無增減。
2000 業務費				1,327,000	
2054 一般事務費				1,301,632	
	年	1	1,290,778	1,290,778	停車場委外管理費用。
	年	1	10,854	10,854	停車證、收據及繳費單印製等費用。
2069 設施及機械設備養護費				25,368	
	年	1	25,368	25,368	停車場各項設施養護費。

# 臺北市大同區公所

## 歲出計畫說明提要與各項費用明細表

中華民國111年度

單位：新臺幣元

區政業務 — 區政管理	業務計畫及工作計畫 名稱與編號	37020365401 區政業務-區政管理	承辦 單位	民政課、社會課、經建 課、兵役課、人文課	預算 金額	49,859,000元	區政業務 — 區政管理
歲出 計畫 說明	<p>一、計畫內容：</p> <ol style="list-style-type: none"> <li>1.辦理地方自治工作、禮俗宗教、慶典活動、環境衛生、義務教育、各類社教活動、地方文化特色活動及建立災害防救緊急通報系統等事項，並加強區民活動中心管理維護等。</li> <li>2.辦理各項社會救助、社會福利、社區發展及人民團體輔導等工作。</li> <li>3.辦理地政、工商、農業使用證明申請案件審查等。</li> <li>4.依據兵役法及兵役施行法辦理兵役行政、徵兵處理、兵役勤務、替代役離營軍人歸鄉報到等事項，並配合戶役政資訊系統及兵役資料電腦建檔作業。</li> <li>5.依據中央健康保險法辦理第5、6類被保險人及第1類里鄰長有關承保、停保、退保異動事項及發放保險憑證等業務。</li> <li>6.依據臺北市里鄰建設服務經費實施要點，辦理里鄰建設經費業務等。</li> </ol> <p>二、預期成果：</p> <ol style="list-style-type: none"> <li>1.加強基層連繫協調功能、發揮睦鄰互助、奠定里鄰基礎、健全地方自治、增進文化素質及掌控防救時機，減少災害損失，維護民眾生命安全；另提供區民集會場所，做好增進市民福祉服務工作。</li> <li>2.落實社會福利政策，建構安和樂利之社會；戶役政電腦化，節省人力資源，並依實際作業需求奠定役政基礎，提高役政業務功能；另以平時召集達成臨時動員，配合國家總動員為目標。</li> <li>3.切實推行全民健保政策，安定民心改善醫療品質，使全民獲得適當醫療，保障被保險人權益；加強改善里鄰生活環境，提高里民生活品質，適時解決里內建設問題。</li> </ol>						
分支計畫及用途別科目		單位	數量	單價	預算數	說 明	
合計					49,859,000	較上年度預算數48,560,000元，增加1,299,000元。	
02民政業務					41,035,000	較上年度預算數39,868,000元，增加1,167,000元。	
2000 業務費					19,843,000		
2006 水電費					910,825		
		年	1	60,000	60,000	區民活動中心水費。	
		年	1	850,825	850,825	區民活動中心電費。	
2009 通訊費					63,000		
		月	12	2,000	24,000	緊急災害系統電話費(區級災害應變中心維持)。	
		部、月	1×12	1,250	15,000	災害防救衛星電話通話費(區級災害應變中心維持)。	
		部、月	2×12	1,000	24,000	災害防救用智慧型手機(含租用網路費)系統通訊費(區級災害應變中心維持)。	
2027 保險費					308,698		
		年	1	87,798	87,798	公共意外責任險保費(行政中心、區民活動中心及里民活動場所等)。	

# 臺北市大同區公所

## 歲出計畫說明提要與各項費用明細表

中華民國111年度

單位：新臺幣元

分支計畫及用途別科目	單位	數量	單價	預算數	說明
2036 按日按件計資酬金	人	470	470	220,900	各類災害發生期間救災人員投保意外保險費。
	年	1	6,400	6,400	災害應變中心編組及里鄰自治幹部教育訓練講師費(防災教育訓練暨宣導費用)。
2051 物品				224,725	
	個	3	900	2,700	里辦公處銜牌製作費。
	個	3	700	2,100	里長銜牌製作費。
	個	52	400	20,800	鄰長銜牌製作費。
2054 一般事務費	年	1	199,125	199,125	區民活動中心各項物品。
				18,073,132	
	里、月	25×12	45,000	13,500,000	里長事務補助費。
	里	25	600	15,000	里長生日禮品。
	人	400	200	80,000	里鄰長講習經費。
	人	346	500	173,000	里鄰長市政建設參觀。
	里	25	600	15,000	市長與里長座談會業務費。
	里、月	25×12	6,000	1,800,000	里幹事駐里事務費。
	座、年	32×1	1,000	32,000	里辦公處公告欄美化清潔維護費用。
	坪、月	815.76×12	30	293,674	區民活動中心清潔費。
	年	1	36,000	36,000	推行守望相助執行會報經費。
	年	1	150,000	150,000	城市交流業務費。
	年	1	72,900	72,900	辦理身心障礙市民運動會。
年	1	200,000	200,000	市民登山健行活動。	
年	1	480,000	480,000	全民休閒運動推廣。	
班	175	300	52,500	公私立中小學優秀畢業生獎品。	

# 臺北市大同區公所

## 歲出計畫說明提要與各項費用明細表

中華民國111年度

單位：新臺幣元

分支計畫及用途別科目	單位	數量	單價	預算數	說 明	
區政業務—區政管理	年	1	30,866	30,866	民政業務表冊印製等費用。	
	人次	164	100	16,400	辦理民政業務逾時誤餐餐盒費用。	
	月	12	33,816	405,792	區民活動中心管理維護費。	
	年	1	10,000	10,000	防災宣導布條、宣導單等文宣製作費用(防災教育訓練暨宣導費用)。	
	年	1	10,000	10,000	災害防救人員教育訓練教材印製費(防災教育訓練暨宣導費用)。	
	年	1	50,000	50,000	避難場所開設演練及宣導費用(防災教育訓練暨宣導費用)。	
	年	1	150,000	150,000	災害防救演習費用(災害防救演習)。	
	里、年	25x1	20,000	500,000	鄰里防災教育訓練、宣導及活動經費(防災教育訓練暨宣導費用)。	
	2069 設施及機械設備養護費				62,300	
	里	4	10,000	40,000	里辦公處公告欄整修費。	
年	1	22,300	22,300	災害應變中心緊急通訊系統等設備養護費用(區級災害應變中心維持)。		
2084 短程車資				193,920		
人次	6,300	30	189,000	里幹事下里服勤交通費。		
人次	164	30	4,920	辦理民政業務公出(差)交通費。		
4000 獎補助費				21,192,000		
4065 社會福利津貼及濟助				42,276		
年	1	42,276	42,276	代賑工臨時工作金。		
4090 其他補助及捐助				21,149,724		
里	25	16,000	400,000	里長健康檢查費。		
里	25	15,000	375,000	里長保險費。		
鄰、年	521x1	600	312,600	鄰長意外保險補助。		

# 臺北市大同區公所

## 歲出計畫說明提要與各項費用明細表

中華民國111年度

單位：新臺幣元

分支計畫及用途別科目	單位	數量	單價	預算數	說 明	
區政業務—區政管理	里鄰、月	120×12	2,293	3,301,920	里鄰長參加全民健保補助費。	
	鄰、月	521×12	2,000	12,504,000	鄰長交通補助費。	
	里、年	25×1	6,000	150,000	里長自強活動。	
	鄰、年	521×1	1,210	630,410	鄰長自強活動。	
	人、月	546×12	300	1,965,600	里鄰長新聞及相關資訊取得補助費。	
	里	25	60,000	1,500,000	推行睦鄰互助聯誼活動補助費。	
	里	2	5,000	10,000	里民大會及基層建設座談會補助費。	
	式	1	194	194	配合預算編列至千元，增列194元。	
	03社會業務				408,000	較上年度預算數408,000元，無增減。
	2000 業務費				8,000	
2054 一般事務費				8,000		
	年	1	5,000	5,000	社會業務表冊印製等費用。	
	人次	30	100	3,000	辦理社會業務逾時誤餐餐盒費用。	
4000 獎補助費				400,000		
4085 獎勵及慰問				400,000		
	人	20	20,000	400,000	臨時工春節慰問金。	
04經建業務				132,000	較上年度預算數140,000元，減少8,000元。	
2000 業務費				132,000		
2051 物品				117,700		
	包	800	125	100,000	防汛材料：砂袋(含砂)(含裝卸、運送、堆疊或清運等)。	
	個	200	85	17,000	防汛材料：砂袋(含裝卸、運送、堆疊或清運等)。	
	年	1	700	700	辦理經建業務所需各項物品等。	

# 臺北市大同區公所

## 歲出計畫說明提要與各項費用明細表

中華民國111年度

單位：新臺幣元

分支計畫及用途別科目	單位	數量	單價	預算數	說明
2054 一般事務費	人次	13	100	1,300	辦理經建業務逾時誤餐餐盒費用。
				1,300	
2069 設施及機械設備養護費	臺、年	13x1	1,000	13,000	抽水機等災防設備養護費(區級災害應變中心維持)。
				13,000	
05 役政業務				37,000	較上年度預算數37,000元，無增減。
2000 業務費				37,000	
2054 一般事務費	年	1	25,000	25,000	役政業務表冊印製及場地佈置等費用。
	人次	120	100	12,000	辦理役政業務逾時誤餐餐盒費用。
06 人文業務				607,000	較上年度預算數607,000元，無增減。
2000 業務費				607,000	
2036 按日按件計資酬金	人次	40	500	20,000	民俗委員會委員交通費。
2054 一般事務費	年	1	150,000	150,000	新移民活動及課程。
	年	1	200,000	200,000	人口政策宣導活動費。
	年	1	150,000	150,000	辦理聯合成年禮、青少年成長等禮俗活動。
	人	60	1,000	60,000	百歲人瑞訪視祝壽禮品費。
	年	1	23,200	23,200	人文業務表冊印製等費用。
	人次	38	100	3,800	辦理人文業務逾時誤餐餐盒費用。
07 里鄰建設業務				7,640,000	較上年度預算數7,500,000元，增加140,000元。
2000 業務費				6,990,000	

# 臺北市大同區公所

## 歲出計畫說明提要與各項費用明細表

中華民國111年度

單位：新臺幣元

	單位	數量	單價	預算數	說明	
區政業務—區政管理				1,435,000		
	2051 物品	年	1	1,435,000	1,435,000	里鄰建設各項物品及材料等。
	2054 一般事務費	年	1	3,955,000	3,955,000	里鄰建設各項活動經費及雜支等。
	2069 設施及機械設備養護費	年	1	1,600,000	1,600,000	里鄰建設各項設施及設備維護等。
	3000 設備及投資				650,000	
	3015 公共建設及設施費	年	1	211,000	211,000	里鄰建設各項修建及綠化工程等。
3035 雜項設備費	年	1	439,000	439,000	里鄰建設各項設備等。	

區政業務—區政管理



# 臺北市大同區公所

## 歲出計畫說明提要與各項費用明細表

中華民國111年度

單位：新臺幣元

接受補助業務支出—接受中央各部會補助業務支出	業務計畫及工作計畫名稱與編號	37020366202 接受補助業務支出-接受中央各部會補助業務支出	承辦單位	民政課、社會課	預算金額	1,707,000元	接受補助業務支出—接受中央各部會補助業務支出
歲出計畫說明	<p>一、計畫內容： 1.依「中央對直轄市及縣(市)政府補助辦法」規定，補助標準以各區公所在保人數計算編列。 2.編列交通部民用航空局臺北國際航空站回饋金，辦理本區航空噪音防制區內里辦公處航空站回饋作業。</p> <p>二、預期成果： 1.協助處理市民臨櫃申辦、強化辦理各項健保業務、電話諮詢及健保相關疑難問題解答。 2.以維護居民身心障礙、獎助學金、文化活動、基層建設經費、社會福利、公益活動等實質補助，回饋噪音防制區內里民。</p>						
	分支計畫及用途別科目	單位	數量	單價	預算數	說 明	
	合計				1,707,000	較上年度預算數3,650,000元，減少1,943,000元。	
	02接受中央各部會補助業務支出				1,707,000	較上年度預算數3,650,000元，減少1,943,000元。	
	2000 業務費				448,500	01衛生福利部中央健康保險署補助辦理健保業務經費	
	2033 臨時人員酬金	年	1	439,884	439,884	健保業務行政事務費(臨時人員僱用費)。	
	2054 一般事務費	年	1	8,616	8,616	健保業務行政事務費(其他費用)。	
	2000 業務費				1,258,500	02交通部民用航空局臺北國際航空站回饋金	
	2054 一般事務費				126,500		
					126,500		

臺北市大同區公所

歲出計畫說明提要與各項費用明細表

中華民國111年度

單位：新臺幣元

分支計畫及用途別科目	單位	數量	單價	預算數	說明
接受補助業務支出—接受中央各部會補助業務支出 4000 獎補助費 4090 其他補助及捐助	年	1	125,773	125,773	機場回饋金行政業務事務費(其他費用)。
	式	1	727	727	配合預算編列至千元，增列進位數727元。
				1,132,000	
				1,132,000	
	年	1	1,131,952	1,131,952	辦理松山機場回饋金補助(維護居民身心健康、獎助學金、文化活動、基層建設經費、社會福利、公益活動等)。
	式	1	48	48	配合預算編列至千元，增列進位數48元。

# 臺北市大同區公所

## 歲出計畫說明提要與各項費用明細表

中華民國111年度

單位：新臺幣元

一般建築及設備—營建工程	業務計畫及工作計畫名稱與編號	37020369002 一般建築及設備-營建工程	承辦單位	民政課、經建課	預算金額	2,629,000元	一般建築及設備—營建工程
歲出計畫說明	<p>一、計畫內容： 區民活動中心零星整修工程、延平合署大樓結構補強暨整修工程分攤款。</p> <p>二、預期成果： 提供本區區民良好的集會活動場所、提供其使用效能及安全，並落實節能政策要求。</p>						
	分支計畫及用途別科目	單位	數量	單價	預算數	說 明	
	合計				2,629,000	較上年度預算數5,672,000元，減少3,043,000元。	
	11其他修建工程				2,629,000	較上年度預算數5,672,000元，減少3,043,000元。	
	3000 設備及投資				99,000	01區民活動中心零星整修工程	
	3010 房屋建築及設備費				99,000		
		式	1	99,000	99,000	施工費。	
					2,530,000	02延平合署大樓結構補強暨整修工程分攤款 本工程由臺北市立圖書館主辦，係110-111年度連續性計畫，總經費27,334,000元，本所應分攤總經費2,647,000元，本年度編列最後一年經費2,530,000元，各年度資金需求詳如後附分年資金需求表。	
	3000 設備及投資				2,530,000		
	3010 房屋建築及設備費				2,530,000		

臺北市大同區公所

歲出計畫說明提要與各項費用明細表

中華民國111年度

單位：新臺幣元

分支計畫及用途別科目	單位	數量	單價	預算數	說明
一般建築及設備—營建工程	式	1	2,403,486	2,403,486	施工費。
	式	1	107,733	107,733	委託技術服務費。
	式	1	18,781	18,781	工程管理費。

# 臺北市大同區公所

## 歲出計畫說明提要與各項費用明細表

中華民國111年度

單位：新臺幣元

一般建築及設備—其他設備	業務計畫及工作計畫 名稱與編號	37020369004 一般建築及設備-其他設備	承辦 單位	秘書室	預算 金額	367,000元	一般建築及設備—其他設備
歲出計畫說明	<p>一、計畫內容： 依規定辦理桌上型電腦及筆記型電腦租賃。</p> <p>二、預期成果： 公務作業程序電腦化，發揮物之使用最大功能，以配合事之最高效率。</p>						
	分支計畫及用途別科目	單位	數量	單價	預算數	說 明	
	合計				367,000	較上年度預算數266,000元，增加101,000元。	
	04其他設備				367,000	較上年度預算數266,000元，增加101,000元。	
	3000 設備及投資				340		
	3030 資訊軟硬體設備費	年	1	340	340	配合預算編列至千元，增列進位數340元。	
					113,400	01-109年個人電腦租賃費	
					113,400	本項係109-114年度連續性計畫，總經費374,850元(不含109及110年度已編列274,680元)，本年度編列113,400元，餘261,450元編列於以後年度，其各年度資金需求詳如後附分年資金需求表。	
	3000 設備及投資				113,400		
	3030 資訊軟硬體設備費	年	1	113,400	113,400	本年度所需電腦租賃費。	
					374,850	總工程費(或總經費)明細如下：	

臺北市大同區公所

歲出計畫說明提要與各項費用明細表

中華民國111年度

單位：新臺幣元

分支計畫及用途別科目	單位	數量	單價	預算數	說明
一般建築及設備—其他設備 3000 設備及投資 3030 資訊軟硬體設備費	臺	21	17,850	374,850	桌上型電腦租賃費。
				124,740	02-110年個人電腦租賃費 本項係110-115年度連續性計畫，總經費540,540元(不含110年度已編列161,280元)，本年度編列124,740元，餘415,800元編列於以後年度，其各年度資金需求詳如後附分年資金需求表。
				124,740	
				124,740	
	年	1	124,740	124,740	本年度所需電腦租賃費。
				540,540	總工程費(或總經費)明細如下：
	臺	21	25,740	540,540	筆記型電腦租賃費。
				128,520	03-111年個人電腦租賃費 本項係111-116年度連續性計畫，總經費718,200元，本年度編列128,520元，餘589,680元編列於以後年度，其各年度資金需求詳如後附分年資金需求表。
				128,520	
				128,520	
3000 設備及投資 3030 資訊軟硬體設備費	年	1	128,520	128,520	本年度所需電腦租賃費。
			718,200	718,200	總工程費(或總經費)明細如下：
	臺	21	34,200	718,200	桌上型電腦(含筆電)租賃費。

臺北市大同區公所

歲出計畫說明提要與各項費用明細表

中華民國111年度

單位：新臺幣元

第一預備金—第一預備金	業務計畫及工作計畫 名稱與編號	37020369801 第一預備金-第一預備金	承辦 單位	會計室	預算 金額	800,000元	第一預備金—第一預備金
	歲出計畫說明	<p>一、計畫內容： 依預算法第22條規定編列，並依同法第64條規定專案動支。</p> <p>二、預期成果： 配合業務完成各項計畫，直接間接使本所各項計畫得到預期目標。</p>					
分支計畫及用途別科目		單位	數量	單價	預算數	說 明	
合計					800,000	較上年度預算數800,000元，無增減。	
01第一預備金					800,000	較上年度預算數800,000元，無增減。	
6000 預備金					800,000		
6005 第一預備金		年	1	800,000	800,000	依預算法第22條規定編列，並依同法第64條專案動支。	

# 臺北市大同區公所

## 人 事 費 分 析 表

中華民國111年度

0137010100-民政支出-一般行政-行政管理

單位：新臺幣元

類別	預算員額	全年度人事費											備註	
		民意代表待遇	政務人員待遇	法定編制人員待遇	約聘僱人員待遇	技工及工友待遇	獎金	其他給與	加班值班費	退休退職給付	退休離職儲金	保險		合計
合計	102			56,732,778		2,552,688	10,230,754	2,327,342	3,727,762	104,000	5,855,552	5,602,124	87,133,000	
正式員額	95			56,732,778			9,803,702	1,286,540	2,069,823		5,651,444	5,230,172	80,774,459	
職員	95			56,732,778			9,803,702	1,286,540	2,069,823		5,651,444	5,230,172	80,774,459	駐衛警1人。
技工	1					384,624	62,502	13,542	16,026		30,744	57,000	564,438	
駕駛	1					384,624	67,310	13,542	16,026		30,744	57,012	569,258	
工友	5					1,783,440	297,240	67,710	74,310	104,000	142,620	257,940	2,727,260	
其他人事費								946,008	1,551,577				2,497,585	



本 頁 空 白

## 四、參 考 表



臺北市大同區公所  
歲出一級用途別科目分析表

中華民國111年度

單位：新臺幣千元

名稱及編號	合計	經常支出						資本支出					
		人事費	業務費	獎補助費	債務費	預備金	小計	人事費	業務費	設備及投資	獎補助費	預備金	小計
合計	155,531	87,133	41,211	22,741		800	151,885			3,646			3,646
37020360000 民政支出	155,531	87,133	41,211	22,741		800	151,885			3,646			3,646
37020360100 一般行政	100,169	87,133	13,019	17			100,169						
37020360101 行政管理	100,169	87,133	13,019	17			100,169						
37020365400 區政業務	49,859		27,617	21,592			49,209			650			650
37020365401 區政管理	49,859		27,617	21,592			49,209			650			650
37020366200 接受補助業務支出	1,707		575	1,132			1,707						
37020366202 接受中央各部會 補助業務支出	1,707		575	1,132			1,707						
37020369000 一般建築及設備	2,996									2,996			2,996
37020369002 營建工程	2,629									2,629			2,629
37020369004 其他設備	367									367			367
37020369800 第一預備金	800					800	800						
37020369801 第一預備金	800					800	800						

# 臺北市大同區公所

## 資本支出分析表

中華民國111年度

單位：新臺幣千元

名稱及編號	合計	設備及投資								其他資本支出
		土地	房屋建築及設備	公共建設及設施	機械設備	運輸設備	資訊軟體設備	雜項設備	權利	
合計	3,646		2,629	211			367	439		
37020365400 區政業務	650			211				439		
37020365401 區政管理	650			211				439		
37020369000 一般建築及設備	2,996		2,629				367			
37020369002 營建工程	2,629		2,629							
37020369004 其他設備	367						367			

# 臺北市大同區公所

## 各項費用彙計表

中華民國111年度

單位：新臺幣元

工作計畫名稱及編號	37020360101 行政管理	37020365401 區政管理	37020366202 接受中央各部 會補助業務支 出	37020369002 營建工程	37020369004 其他設備	37020369801 第一預備金
第一、二級用途別 科目名稱及編號						
合 計	100,169,000	49,859,000	1,707,000	2,629,000	367,000	800,000
100000人事費	87,133,000					
101500法定編制人員待遇	56,732,778					
102500技工及工友待遇	2,552,688					
103000獎金	10,230,754					
103500其他給與	2,327,342					
104000加班值班費	3,727,762					
104500退休退職給付	104,000					
105000退休離職儲金	5,855,552					
105500保險	5,602,124					
200000業務費	13,019,000	27,617,000	575,000			
200600水電費	2,210,791	910,825				
200900通訊費	506,414	63,000				
201800資訊服務費	82,320					
202400稅捐及規費	43,040					
202700保險費	30,215	308,698				
203300臨時人員酬金			439,884			
203600按日按件計資酬金	1,040,000	26,400				
205100物品	249,597	1,777,425				
205400一般事務費	7,011,739	22,661,432	135,116			
206300房屋建築養護費	379,776					
206600車輛及辦公器具養護費	182,620					
206900設施及機械設備養護費	942,688	1,675,300				
207200國內旅費	26,350					
208400短程車資	79,450	193,920				
209300特別費	234,000					
300000設備及投資		650,000		2,629,000	367,000	
301000房屋建築及設備費				2,629,000		
301500公共建設及設施費		211,000				
303000資訊軟硬體設備費					367,000	
303500雜項設備費		439,000				

# 臺北市大同區公所

## 各項費用彙計表

中華民國111年度

單位：新臺幣元

工作計畫名稱及編號 第一、二級用途別 科目名稱及編號	37020360101 行政管理	37020365401 區政管理	37020366202 接受中央各部 會補助業務支 出	37020369002 營建工程	37020369004 其他設備	37020369801 第一預備金
400000獎補助費	17,000	21,592,000	1,132,000			
406500社會福利津貼及濟助		42,276				
408000損失及賠償	17,000					
408500獎勵及慰問		400,000				
409000其他補助及捐助		21,149,724	1,132,000			
600000預備金						800,000
600500第一預備金						800,000

臺北市大同區公所  
各項費用彙計表(續)

中華民國111年度

單位：新臺幣元

工作計畫名稱及編號	合 計				
第一、二級用途別 科目名稱及編號					
合 計	155,531,000				
100000人事費	87,133,000				
101500法定編制人員待遇	56,732,778				
102500技工及工友待遇	2,552,688				
103000獎金	10,230,754				
103500其他給與	2,327,342				
104000加班值班費	3,727,762				
104500退休退職給付	104,000				
105000退休離職儲金	5,855,552				
105500保險	5,602,124				
200000業務費	41,211,000				
200600水電費	3,121,616				
200900通訊費	569,414				
201800資訊服務費	82,320				
202400稅捐及規費	43,040				
202700保險費	338,913				
203300臨時人員酬金	439,884				
203600按日按件計資酬金	1,066,400				
205100物品	2,027,022				
205400一般事務費	29,808,287				
206300房屋建築養護費	379,776				
206600車輛及辦公器具養護費	182,620				
206900設施及機械設備養護費	2,617,988				
207200國內旅費	26,350				
208400短程車資	273,370				
209300特別費	234,000				
300000設備及投資	3,646,000				
301000房屋建築及設備費	2,629,000				
301500公共建設及設施費	211,000				
303000資訊軟硬體設備費	367,000				
303500雜項設備費	439,000				



臺北市大同區公所  
各項費用彙計表(續)

中華民國111年度

單位：新臺幣元

工作計畫名稱及編號	合 計					
第一、二級用途別 科目名稱及編號						
400000獎補助費	22,741,000					
406500社會福利津貼及濟助	42,276					
408000損失及賠償	17,000					
408500獎勵及慰問	400,000					
409000其他補助及捐助	22,281,724					
600000預備金	800,000					
600500第一預備金	800,000					

# 臺北市大同區公所

## 人 事 費 彙 計 表

中華民國111年度

單位：新臺幣元

類別	預算員額	全年度人事費											備註	
		民意代表待遇	政務人員待遇	法定編制人員待遇	約聘僱人員待遇	技工及工友待遇	獎金	其他給與	加班值班費	退休退職給付	退休離職儲金	保險		合計
合計	102			56,732,778		2,552,688	10,230,754	2,327,342	3,727,762	104,000	5,855,552	5,602,124	87,133,000	
正式員額	95			56,732,778			9,803,702	1,286,540	2,069,823		5,651,444	5,230,172	80,774,459	
職員	95			56,732,778			9,803,702	1,286,540	2,069,823		5,651,444	5,230,172	80,774,459	(人員維持費) 駐衛警1人。
技工	1					384,624	62,502	13,542	16,026		30,744	57,000	564,438	
駕駛	1					384,624	67,310	13,542	16,026		30,744	57,012	569,258	
工友	5					1,783,440	297,240	67,710	74,310	104,000	142,620	257,940	2,727,260	
其他人事費								946,008	1,551,577				2,497,585	

# 臺北市大同區公所 各項費用分攤表

中華民國111年度

單位：新臺幣元

科目名稱	合辦單位	分攤方式	分攤比率%	總經費	本年度預算數				說明
					設備及投資				
					合計	施工費用	工程管理費	委外費用	
營建工程				27,334,000	26,147,000	24,747,697	197,706	1,201,597	
延平合署大樓結構補強暨整修工程分攤款	臺北市立圖書館	按施工面積	100	27,334,000	26,147,000	24,747,697	197,706	1,201,597	本工程由臺北市立圖書館主辦，係110-111年度連續性計畫，總經費27,334,000元，本所應分攤總經費2,647,000元，本年度編列最後一年經費2,530,000元。
	臺北市立圖書館		75.76	20,709,000	19,815,000	18,732,974	150,031	931,995	
	臺北市警察局大同分局		14.55	3,978,000	3,802,000	3,611,237	28,894	161,869	
	臺北市大同區公所		9.69	2,647,000	2,530,000	2,403,486	18,781	107,733	

臺北市大同區公所  
公務車輛明細表

中華民國111年度

單位：新臺幣元

業務計畫 及工作計 畫名稱	車輛 數	車輛 種類	乘客 人數 (不含 司機)	購置 年月	汽缸總 排氣量 (立方 公分)	牌照稅 (全年)	燃料使 用費 (全年)	油料費(全年)			養 護 費	車輛 保 險 費	車輛 檢 驗 費	備註
								數量 (公升)	單價 (元)	金額				
一般行政 行政管理		現有車輛				24,260	16,680			120,597	140,620	24,935	2,100	
	1	小客車	4	09705	1801-2400	11,230	6,180	1,668	24.1	40,199	49,000	6,500	750	5329-QZ
	1	輕型電動公務機車	1	10708	5馬力(hp)以下						1,620	435		EWA-0020
	1	客貨兩用車	8	10001	1801-2400	11,230	6,180	1,668	24.1	40,199	49,000	7,000	450	4032-ZS
	1	小貨車	1	09705	601-1200	1,800	4,320	1,668	24.1	40,199	41,000	11,000	900	2490-QZ
		合計				24,260	16,680			120,597	140,620	24,935	2,100	

# 臺北市大同區公所

## 繼續性計畫分年資金需求表

中華民國111年度

單位：新臺幣元

計畫項目	全程計畫 總金額	分年資金需求							備註
		以前年度 預算數	111年度	112年度	113年度	114年度	115年度	116年度以後	
總計	3,562,390	117,000	2,768,140	238,140	238,140	159,390	41,580	-	
一般建築及設備	3,562,390	117,000	2,768,140	238,140	238,140	159,390	41,580	-	
營建工程	2,647,000	117,000	2,530,000	-	-	-	-	-	
其他修建工程	2,647,000	117,000	2,530,000	-	-	-	-	-	
延平合署大樓 結構補強暨整 修工程分攤款	2,647,000	117,000	2,530,000	-	-	-	-	-	本工程由臺北市立圖書館主辦，係110-111年度連續性計畫，總經費27,334,000元，本所應分攤總經費2,647,000元，本年度編列最後一年經費2,530,000元。
其他設備	915,390	-	238,140	238,140	238,140	159,390	41,580	-	
其他設備	915,390	-	238,140	238,140	238,140	159,390	41,580	-	
109年個人 電腦租賃費	374,850	-	113,400	113,400	113,400	34,650	-	-	總經費不含109及110年度已編列274,680元
110年個人 電腦租賃費	540,540	-	124,740	124,740	124,740	124,740	41,580	-	總經費不含110年度已編列161,280元

# 臺北市大同區公所

## 新興計畫分年資金需求表

中華民國111年度

單位：新臺幣元

計畫項目	全程計畫 總金額	分年資金需求							備註
		以前年度 預算數	111年度	112年度	113年度	114年度	115年度	116年度以後	
總計	718,200	-	128,520	131,040	131,040	131,040	131,040	65,520	
一般建築及設備	718,200	-	128,520	131,040	131,040	131,040	131,040	65,520	
其他設備	718,200	-	128,520	131,040	131,040	131,040	131,040	65,520	
其他設備	718,200	-	128,520	131,040	131,040	131,040	131,040	65,520	
111年個人 電腦租賃費	718,200	-	128,520	131,040	131,040	131,040	131,040	65,520	

歲出按職能及經

中華民國111

職能別分類	經濟性分類	經常支出							資本支出					
		受僱人員報酬	商購 品及 勞務 支出	債務利息	土地租金支出	經常移轉			經常支出合計	投資及增資				
						對企業	對非 家庭利 及機 構間	對政府		對國外	對營業基金	對非 營業特 種基金	對民間企業	
總計		88,639	40,505					22,741			151,885			
01 一般公共事務		88,639	40,505					22,741			151,885			
02 防衛														
03 公共秩序與安全														
04 教育														
05 保健														
06 社會安全與福利														
07 住宅及社區服務														
08 娛樂、文化與宗教														
09 燃料與能源														
10 農、林、漁、牧業														
11 礦業、製造業及營造業														
12 運輸及通信														
13 其他經濟服務														
14 環境保護														
15 其他支出														

同區公所

濟性綜合分類表

年度

單位：新臺幣千元

資本支出														
資本移轉				土地購入	無形資產購入	固定資本形成							資本支出合計	總計
對企業	對非營利及民間機構	對政府	對國外			住宅	非住宅房屋	營建工程	運輸工具	資訊軟體	其他設備及機器	土地改良		
						2,629	211				806	3,646	155,531	
						2,629	211				806	3,646	155,531	