

年度-法定預算

機關編號

07-155

中華民國 108 年度

臺北市總預算

臺北市政府工務局大地工程處單位預算

臺北市政府工務局大地工程處 編

臺北市政府工務局大地工程處

目次

中華民國 108 年度

一、預算總說明	第	1 頁
二、主要表		
(一)歲入預算表	第	9 頁
(二)歲出預算表	第	11 頁
三、附屬表		
(一)歲入項目說明提要與預算明細表	第	13 頁
(二)歲出計畫說明提要與各項費用明細表	第	37 頁
1. 一般行政		
行政管理	第	37 頁
2. 山坡地管理		
山坡地管理及維護	第	44 頁
3. 道路橋梁工程		
道路及橋梁工程	第	58 頁
4. 環境衛生及河川工程		
水土保持工程	第	62 頁
5. 公園綠化及風景區工程		
山坡地遊憩設施工程	第	67 頁
6. 一般建築及設備		
交通及運輸設備	第	70 頁
其他設備	第	71 頁
(三)人事費分析表	第	72 頁
四、參考表		
(一)歲出一級用途別科目分析表	第	73 頁
(二)資本支出分析表	第	74 頁
(三)各項費用彙計表	第	75 頁
(四)人事費彙計表	第	79 頁
(五)約聘僱人員費用分析表	第	80 頁
(六)公務車輛明細表	第	81 頁
(七)繼續性計畫分年資金需求表	第	84 頁
(八)歲出按職能及經濟性綜合分類表	第	86 頁

臺北市政府工務局大地工程處

預算總說明

中華民國 108 年度

一、現行法定職掌及組織系統：

(一)機關主要職掌：本處組織規程暨編制表奉考試院 107 年 2 月 2 日考授銓法五字第 1074301441 號函同意備查，掌理本市道路步道、森林遊憩、土石流防治、坡地整治、坡地住宅等業務。

(二)內部分層業務：本處置處長 1 人，承工務局局長之命綜理處務，並指揮監督所屬員工，置副處長 1 人，襄理處務，下設 7 科及 4 室。本處預算員額 161 人（職員 114 人、技工 26 人、駕駛 1 人、工友 7 人、聘僱人員 13 人），其內部分層業務如下：

企 劃 科：本市山坡地安全管理政策研擬、山坡地範圍與特定水土保持區調查及劃定、環境地質與防災資料庫、雨量及土石流觀測系統等建置、更新、維護及工程考工等事項。

道 路 步 道 科：本市列管山區道路、登山步道之闢建、維護及管理，山坡地列管山區道路之邊坡改善、維護及災害復舊等事項。

森 林 遊 憩 科：本市森林及保安林之調查、保育、開發及利用，風景區、露營場與苗圃之規劃、經營及管理等事項。

土 石 流 防 治 科：本市山坡地野溪、山溝與土石流潛勢溪流治理之調查、規劃、整治及災害復舊等事項。

坡 地 整 治 科：本市山坡地環境敏感區、礦渣區與未徵收公園預定地之治理及災害復舊，山坡地農地之水土保持治理與農村新風貌調查規劃及執行等事項。

坡 地 住 宅 科：本市山坡地老舊聚落、集合住宅與非集合住宅社區邊坡之安全檢查，山坡地道路、住宅與農地邊坡調查、建檔及督導改善等事項。

審 查 管 理 科：本市山坡地開發利用之水土保持計畫審查及施工監督檢查，山坡地違反水土保持法與山坡地保育利用條例案件之查報、取締及強制執行等事項。

秘 書 室：文書、檔案、出納、總務、財產之管理與法制、研考等業務及不屬於其他各單位事項。

會 計 室：秉承上級會計機關之監督及指導，並受處長之指揮，依法辦理歲計、會計及統計事項。

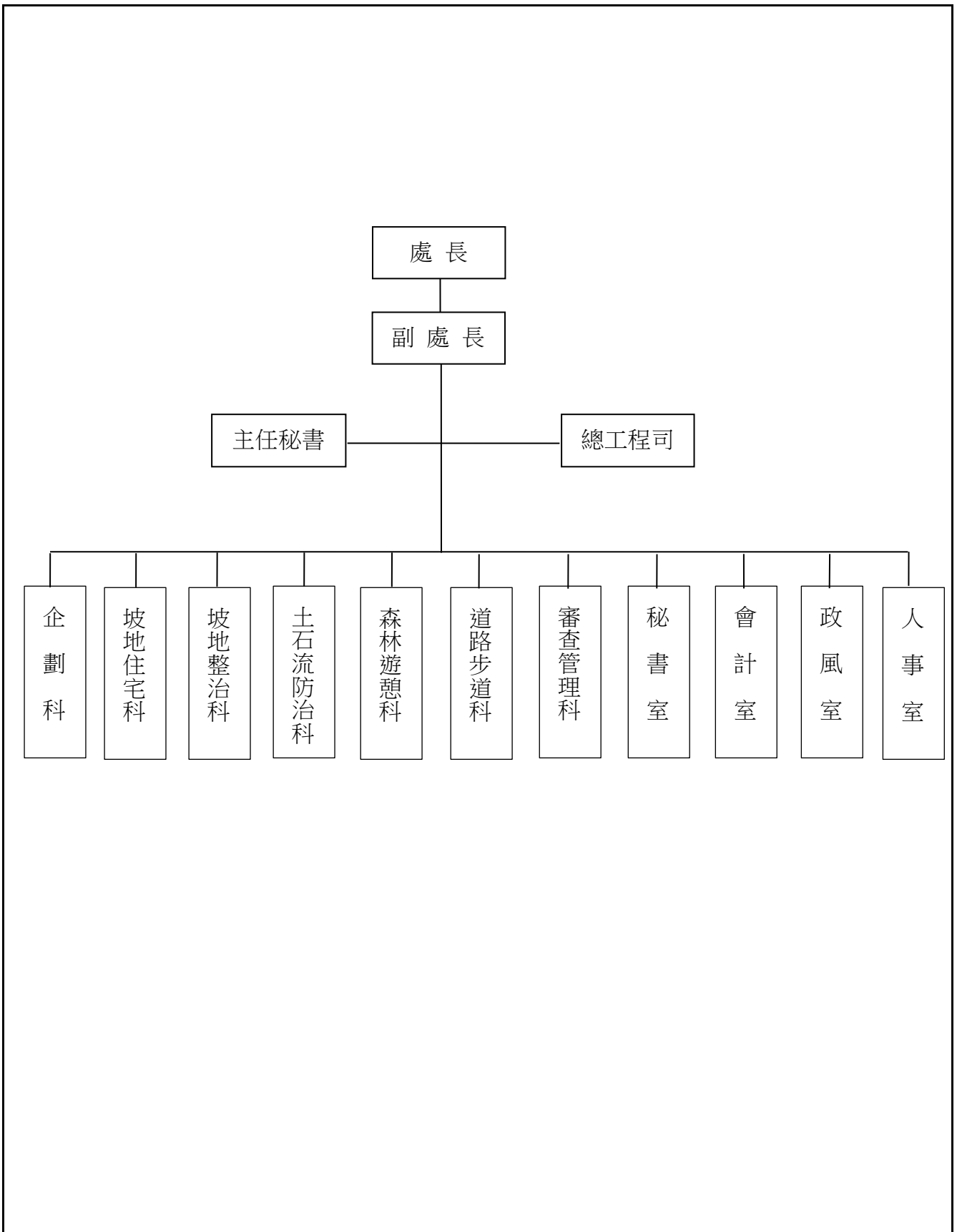
人 事 室：秉承上級人事機關之監督及指導，並受處長之指揮，依法辦理人事管理等事項。

政 風 室：秉承上級政風機關之監督及指導，並受處長之指揮，依法辦理政風事項。

臺北市政府工務局大地工程處

預算總說明

中華民國 108 年度



臺北市政府工務局大地工程處

預算總說明

中華民國 108 年度

二、前年度及上年度已過期間計畫實施及預算執行情形：

(一)前年度計畫實施成果及決算辦理概況：本處前年度各項業務，均能按預定業務計畫如期實施順利完成，其經費預算除配合工作進度執行外，預算餘額悉依規定繳庫。

1.歲入預算部分：

- (1)罰金罰鍰及怠金：預算數 3,060,000 元，決算數 3,250,000 元，執行率 106.21%。
- (2)賠償收入：預算數 3,790,000 元，決算數 734,364 元，執行率 19.38%。
- (3)沒入及沒收財物：預算數 20,000 元，決算數 0 元。
- (4)行政規費收入：預算數 3,650,000 元，決算數 4,206,000 元，執行率 115.23%。
- (5)財產孳息：預算數 23,176,055 元，決算數 27,245,514 元，執行率 117.56%。
- (6)廢舊物資售價：預算數 20,000 元，決算數 273,235 元，執行率 1,366.18%。
- (7)上級政府補助收入：預算數 1,800,000 元，決算數 1,800,000 元，執行率 100.00%。
- (8)雜項收入：預算數 843,440 元，決算數 3,249,241 元，執行率 385.24%。

2.歲出預算部分：

- (1)一般行政：預算數 51,113,059 元，決算數 48,855,531 元，執行率 95.58%。
- (2)山坡地管理：預算數 220,135,380 元，決算數 214,059,232 元，執行率 97.24%。
- (3)建築及設備：預算數 9,348,302 元，決算數 8,759,130 元，執行率 93.7%。
- (4)道路橋梁工程：預算數 264,152,100 元，決算數 256,013,220 元，執行率 96.92%。
- (5)環境衛生及河川工程：預算數 224,330,250 元，決算數 219,133,352 元，執行率 97.68%。
- (6)公園綠化及風景區工程：預算數 109,064,500 元，決算數 106,874,507 元，執行率 97.99%。
- (7)接受補助業務支出：預算數 1,800,000 元，決算數 1,772,105 元，執行率 98.45%。

(二)上年度已過期間計畫實施及預算執行情形：本處上年度各項業務均能按預定業務計畫如期實施，並依照計畫進度執行，截至 107 年 5 月底止各項業務計畫執行結果及經費預算多能達到預定目標。

1.歲入預算部分：

- (1)罰金罰鍰及怠金：截至 5 月份分配數 1,090,000 元，實際收入數 1,300,000 元，占分配數 119.27%。
- (2)沒入及沒收財物：截至 5 月份分配數 0 元，實際收入數 0 元。
- (3)賠償收入：截至 5 月份分配數 210,000 元，實際收入數 628,819 元，占分配數 299.44%。
- (4)行政規費收入：截至 5 月份分配數 1,670,200 元，實際收入數 1,552,800 元，占分

臺北市政府工務局大地工程處

預算總說明

中華民國 108 年度

配數 92.97%。

(5)使用規費收入：截至 5 月份分配數 0 元，實際收入數 9,000 元。

(6)財產孳息：截至 5 月份分配數 11,307,656 元，實際收入數 11,389,745 元，占分配數 100.73%。

(7)廢舊物資售價：截至 5 月份分配數 18,000 元，實際收入數 29,940 元，占分配數 166.33%。

(8)雜項收入：截至 5 月份分配數 496,680 元，實際收入數 198,997 元，占分配數 40.07%。

2.歲出預算部分：

(1)一般行政：截至 5 月份分配數 94,958,600 元，實際支付數 77,559,410 元，占分配數 81.68%。

(2)山坡地管理：截至 5 月份分配數 29,842,742 元，實際支付數 20,288,707 元，占分配數 67.99%。

(3)建築及設備：截至 5 月份分配數 2,079,000 元，實際支付數 1,633,502 元，占分配數 78.57%。

(4)道路橋梁工程：截至 5 月份分配數 11,990,200 元，實際支付數 8,648,639 元，占分配數 72.13%。

(5)環境衛生及河川工程：截至 5 月份分配數 4,315,000 元，實際支付數 300,432 元，占分配數 6.96%。

(6)公園綠化及風景區工程：截至 5 月份分配數 14,683,000 元，實際支付數 6,202,547 元，占分配數 42.24%。

三、本年度施政（業務及工作）計畫重點及預算提要：

(一)本年度施政計畫重點及預期績效：

- 1.辦理山坡地防災制度研擬、訂定與執行，完成山坡地防災資訊整合系統更新維護、工程管考與採購發包業務；預期提高整體行政效率、健全山坡地防災制度及提升應變能力。
- 2.為本市列管 436 條列管山區道路及 135 條登山步道，辦理更新改善、休憩設施維護、緊急搶災及周邊環境改善等工程，以提升山區道路及登山步道服務品質及安全。
- 3.打造安全、舒適、優質的休閒遊憩環境，提供高品質、多樣化的遊憩體驗，結合豐富生態及地理景觀資源，推廣永續環境教育工作。
- 4.持續辦理本市 50 條土石流潛勢溪流之防救災與治理工作，以防止溪流護岸崩塌與沖刷，減少洪水與泥砂災害，確保民眾生命財產安全，以生態及產業永續理念結合社區發展營造在地特色，提供民眾優質親水生活環境。

臺北市政府工務局大地工程處

預算總說明

中華民國 108 年度

- 5.針對本市山坡地範圍辦理野溪整治及溪岸崩塌邊坡穩定處理等工作，並辦理本市 119 處溪溝集水區溪溝防救災之規劃調查與治理等工作，保障市民生命財產安全。
- 6.加強整體治山防災，辦理本市山坡地列管邊坡及順向坡巡勘觀測，以確保民眾生命財產安全；改善坡地農業社區環境，提供民眾結合農業之優質休閒遊憩空間。
- 7.持續辦理列管山坡地住宅社區及老舊聚落之巡勘檢查及防災教育宣導工作，以期讓居民了解自身居家環境，並於發現異常現象可及早維護及防範，如有災情即以開口合約方式辦理緊急處理。
- 8.委託專業技師針對本市已完成調查建檔之人工邊坡，進行巡勘檢查工作，並將巡勘檢查之成果建置於資訊系統中，以有效提升人工邊坡管理效能。
- 9.辦理本市山坡地開發利用之水土保持計畫審查及施工監督檢查，執行山坡地違規開挖整地案件取締及超限利用排除等事項，加強教育宣導，透過水土保持服務團輔導民眾實施水土保持處理與維護，落實坡地管理，減少災害威脅，維護水土資源。

(二)本年度預算提要：

- 1.歲入預算部分共編列 39,687,000 元，包括罰金罰鍰及息金 3,250,000 元，沒入及沒收財物 20,000 元，賠償收入 3,000,000 元，行政規費收入 4,206,000 元，使用規費收入 30,000 元，財產孳息 27,178,000 元，廢舊物資售價 38,000 元，雜項收入 1,965,000 元。
- 2.歲出預算部分共編列 1,132,181,000 元，包括經常門 310,661,000 元，資本門 821,520,000 元，內容如下：
 - (1)一般行政業務計畫預算編列 179,334,000 元，包括人事費 158,024,000 元，業務費 21,310,000 元。
 - (2)山坡地管理業務計畫預算編列 131,327,000 元，包括業務費 131,317,000 元，獎補助及損失 10,000 元。
 - (3)道路橋梁工程業務計畫預算編列 347,640,000 元。
 - (4)環境衛生及河川工程業務計畫預算編列 347,452,000 元。
 - (5)公園綠化及風景區工程業務計畫預算編列 122,554,000 元。
 - (6)一般建築及設備業務計畫預算編列 3,874,000 元，包括交通及運輸設備 2,680,000 元，其他設備 1,194,000 元。

臺北市政府工務局大地工程處

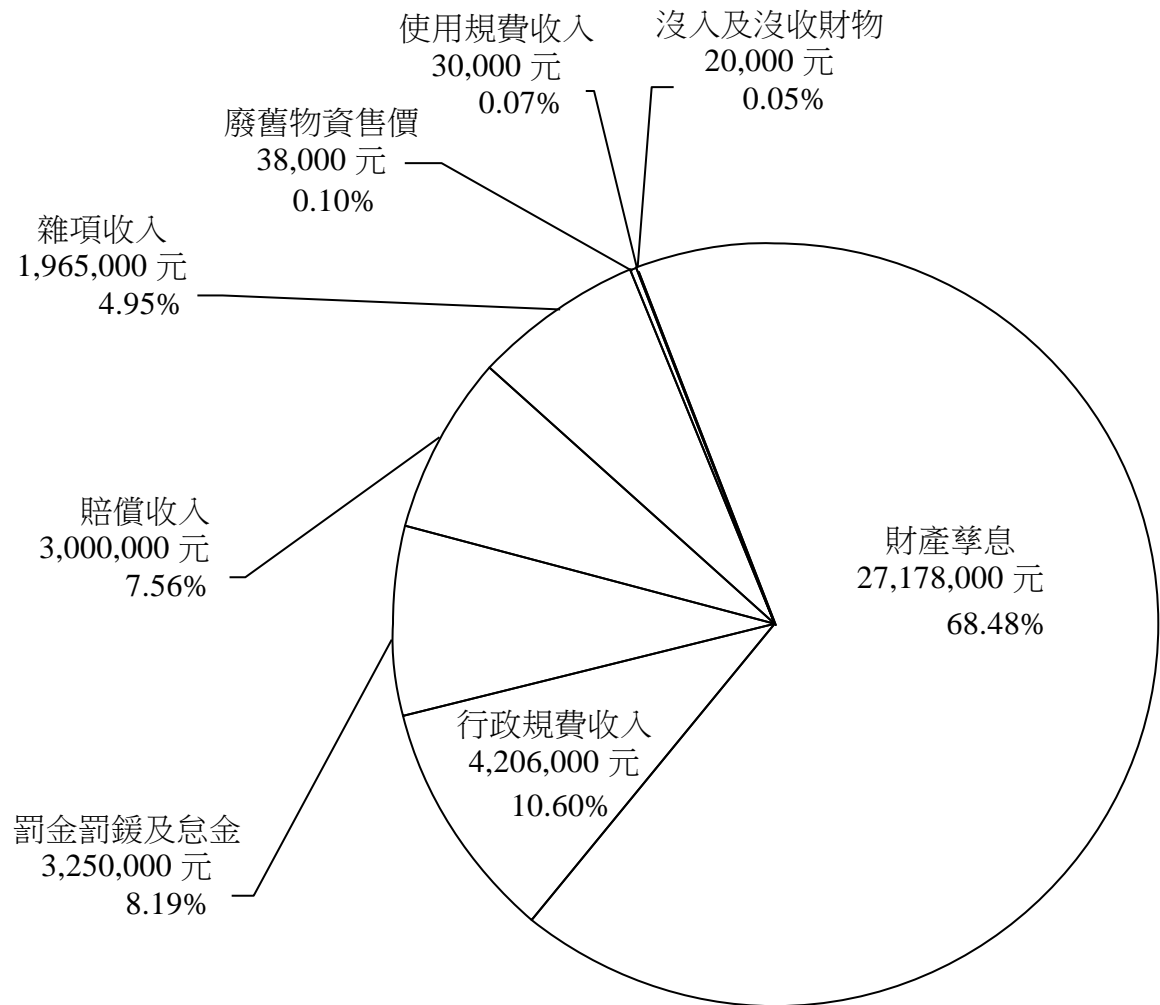
預算總說明

中華民國 108 年度

(三)計畫及預算統計圖

1.歲入部分：

預算總額 39,687,000 元



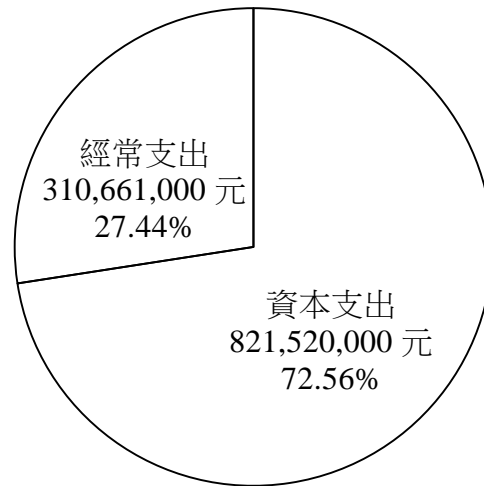
臺北市政府工務局大地工程處

預算總說明

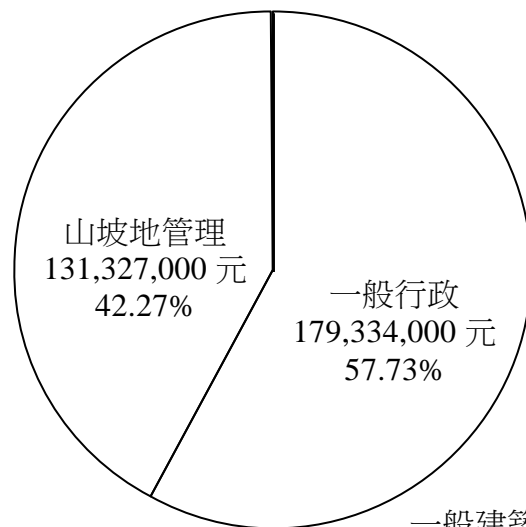
中華民國 108 年度

2.歲出部分：

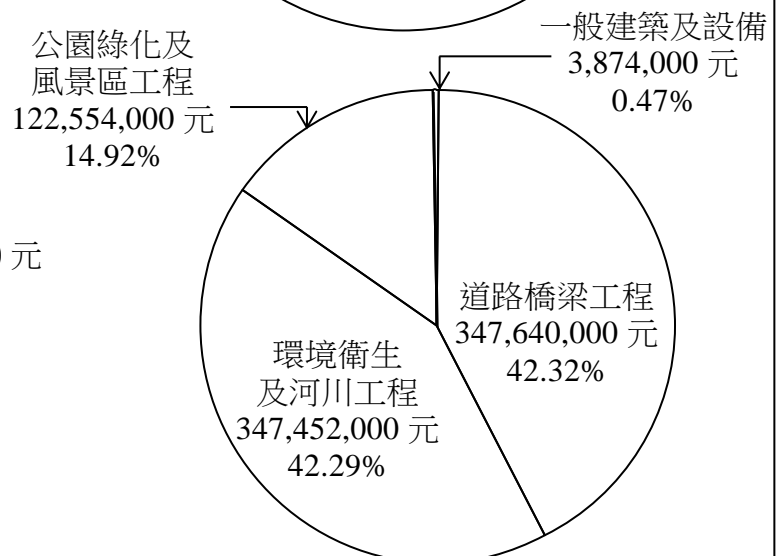
預算總額 1,132,181,000 元



經常門總額 310,661,000 元



資本門總額 821,520,000 元



本 頁 空 白

臺北市政府工務局大地工程處

歲入預算表

中華民國108年度

單位：新臺幣千元

款	項	目	節	名稱及編號	本年度預算數			上年度預算數	前年度決算數	本年度與上年度比較	說明
					合計	經常門	資本門				
				合 計	39,687	39,687	-	38,665	40,759	1,022	
02				03000000000 罰款及賠償收入	6,270	6,270	-	6,620	3,984	-350	
	052			03071550000 臺北市政府工務局大地工程處	6,270	6,270	-	6,620	3,984	-350	
		01		03071550100 罰金罰鍰及怠金	3,250	3,250	-	2,810	3,250	440	
			01	03071550101 罰金罰鍰	3,250	3,250	-	2,810	3,250	440	本年度預算數內容與上年度之比較如下： 1.違反水土保持法罰鍰收入 3,190,000元，較上年度增加 440,000元。 2.違反森林法罰鍰收入 60,000元，較上年度無增減。
			02	03071550200 沒入及沒收財物	20	20	-	20	-	-	
			01	03071550202 沒收物變價	20	20	-	20	-	-	本年度預算數係處分沒入機具收入。
			03	03071550300 賠償收入	3,000	3,000	-	3,790	734	-790	
			01	03071550301 一般賠償收入	3,000	3,000	-	3,790	734	-790	本年度預算數係工程逾期違約罰款收入。
03				04000000000 規費收入	4,236	4,236	-	4,070	4,206	166	
	049			04071550000 臺北市政府工務局大地工程處	4,236	4,236	-	4,070	4,206	166	
		01		04071550100 行政規費收入	4,206	4,206	-	4,070	4,206	136	
			01	04071550101 審查費	4,178	4,178	-	4,060	4,178	118	本年度預算數係水土保持計畫審查費收入，依水土保持法之規定編列，以支應歲出山坡地管理及維護科目項下之巡查管理及水土保持審查計畫。
			02	04071550105 許可費	28	28	-	10	28	18	本年度預算數係產業道路挖掘許可費收入。
		02		04071550200 使用規費收入	30	30	-	-	-	30	
			01	04071550213 場地設施使用費	30	30	-	-	-	30	本年度預算數係內雙溪自然中心、內溝溪生態展示館及太陽廣場場地設施使用費收入。
04				06000000000 財產收入	27,216	27,216	-	26,568	27,519	648	

臺北市政府工務局大地工程處

歲入預算表

中華民國108年度

單位：新臺幣千元

款	項	目	節	名稱及編號	本年度預算數			上年度預算數	前年度決算數	本年度與上年度比較	說明	
					合計	經常門	資本門					
06	055			06071550000 臺北市政府工務局大地工程處	27,216	27,216	-	26,568	27,519	648		
				01	06071550100 財產孳息	27,178	27,178	-	26,538	27,246	640	
				01	06071550102 租金收入	27,178	27,178	-	26,538	27,246	640	本年度預算數內容與上年度之比較如下： 1.市有房地被無權占用使用補償金收入875,637元，較上年度減少93,396元。 2.市有土地租金收入26,301,623元，較上年度增加732,893元。
				02	06071550500 廢舊物資售價	38	38	-	30	273	8	
				01	06071550501 廢舊物資售價	38	38	-	30	273	8	本年度預算數係報廢財產之變賣收入。
					08000000000 補助及協助收入	-	-	-	-	1,800	-	
				021	08071550000 臺北市政府工務局大地工程處	-	-	-	-	1,800	-	
				01	08071550100 上級政府補助收入	-	-	-	-	1,800	-	
				01	08071550102 計畫型補助收入	-	-	-	-	1,800	-	前年度決算數係辦理行政院農業委員會補助104年度山坡地保育利用管理工作績效考核績優機關獎金收入，本年度及上年度均無預算數。
				08	054			11000000000 其他收入	1,965	1,965	-	1,407
11071550000 臺北市政府工務局大地工程處	1,965	1,965	-					1,407	3,250	558		
01	11071550200 雜項收入	1,965	1,965					-	1,407	3,250	558	
01	11071550201 收回以前年度歲出	250	250					-	250	427	-	本年度預算數係收回以前年度支出等收入。
	02	11071550210 其他雜項收入	1,715	1,715	-	1,157	2,823	558	本年度預算數內容與上年度之比較如下： 1.工程招標出售各項圖說收入56,000元，較上年度減少6,000元。 2.員工宿舍費收入158,304元，較上年度增加63,072元。 3.其他零星雜項收入1,500,000元，較上年度增加500,000元。			

臺北市政府工務局大地工程處

歲出預算表

中華民國108年度

單位：新臺幣千元

科 目				本年度預算數			上年度 預算數	前年度 決算數	本年度與 上年度比較	說 明	
款	項	目	節	名稱及編號	合計	經常門					資本門
07				00070000000 臺北市政府工務局主管	1,132,181	310,661	821,520	1,030,408	855,464	101,773	
	006			00071550000 臺北市政府工務局 大地工程處	1,132,181	310,661	821,520	1,030,408	855,464	101,773	
		01		58071550100 一般行政	179,334	179,334	-	158,726	48,856	20,608	
			01	58071550101 行政管理	179,334	179,334	-	158,726	48,856	20,608	本年度預算數之內容與上年度之比較如下： 1.人事費158,024,000元，較上年度增列22,158,815元，依實際需要覈實編列。 2.新增電動公務機車電池服務租賃費67,116元。 3.經管市有土地地價稅、房屋稅等稅款8,461,680元，較上年度減列2,262,483元。 4.其他合共12,781,204元，較上年度增列644,341元。
			02	58071551400 山坡地管理	131,327	131,327	-	126,163	214,058	5,164	
			01	58071551401 山坡地管理及 維護	131,327	131,327	-	126,163	214,058	5,164	本年度預算數之內容與上年度之比較如下： 1.新增山區道路挖掘及維護管理系統維護費400,000元。 2.新增白石湖吊橋整體結構安全評鑑暨保養維修規劃工作2,850,000元。 3.新增拍攝貓空纜車周邊坡地數值影像1,500,000元。 4.建置「山坡地人工邊坡資料分析處理及圖形數化工作」900,000元，較上年度增列45,000元。 5.針對本市災害風險較高之山崩與地滑地質敏感區及礦渣區辦理細部調查及安全評估等工作，並針對本市山坡地區域內列管邊坡、公園之邊坡及水土保持設施辦理巡勘觀測工作7,420,000元，較上年度減列249,280元。 6.減列租賃車輛汽油費85,736元。 7.減列公務車輛租金360,000元。 8.其他合共118,257,000元，較上年度增列1,065,230元。
			03	58071556200 接受補助業務支出	-	-	-	-	1,772	-	
			01	58071556202 接受中央各部 會補助業務支出	-	-	-	-	1,772	-	前年度決算數係辦理行政院農業委員會核發104年度山坡地保育利用管理工作績效考核績優機關獎金，本年度及上年度均無預算數。
			04	58071558500 道路橋梁工程	347,640	-	347,640	351,570	256,013	-3,930	
			01	58071558501 道路及橋梁工 程	347,640	-	347,640	351,570	256,013	-3,930	本年度編列道路及橋梁工程8項計347,640,000元，較上年度預算減列3,930,000元，編列明細如下： 1.山區道路改善及維護工程77,600,000元。 2.山區道路環境綠美化工程16,000,000元。 3.山區道路緊急處理工程(北投信義區)54,835,000元。 4.山區道路緊急處理工程(士林南港區)68,130,000元。 5.山區道路緊急處理工程(文山大安區)33,615,000元。 6.山區道路緊急處理工程(內湖中山區)42,615,000元。 7.山區道路路面銹鋪及改善維護預約式工程53,945,000元。 8.指南風景區人車分道可行性規劃900,000元。

臺北市政府工務局大地工程處

歲出預算表

中華民國108年度

單位：新臺幣千元

科 目				本年度預算數			上年度 預算數	前年度 決算數	本年度與 上年度比較	說 明	
款	項	目	節	名稱及編號	合計	經常門					資本門
		05		58071558600 環境衛生及河川 工程	347,452	-	347,452	273,970	219,133	73,482	
			01	58071558604 水土保持工程	347,452	-	347,452	273,970	219,133	73,482	本年度編列水土保持工程12項計347,452,000元，較上年度預算增列73,481,561元，編列明細如下： 1.山坡地違規案件水土保持處理1,500,000元。 2.山坡地住宅社區自主防災計畫2,300,000元。 3.山坡地邊坡改善與設施維護工程34,155,000元。 4.山坡地農業環境改善工程31,897,000元。 5.山坡地農業社區緊急處理工程17,616,000元。 6.永春陂濕地公園設施營造及改善工程50,379,000元。 7.山坡地住宅邊坡及老舊聚落緊急水土保持處理與維護工程30,000,000元。 8.土石流潛勢溪流及溪溝緊急處理工程50,000,000元。 9.土石流潛勢溪流及溪溝改善與設施維護工程40,000,000元。 10.山坡地邊坡緊急處理工程77,805,000元。 11.溪溝水土保持水文監測調查作業2,000,000元。 12.山坡地邊坡自動化監測儀器設置9,800,000元。
		06		58071558700 公園綠化及風景 區工程	122,554	-	122,554	115,890	106,874	6,664	
			01	58071558703 山坡地遊憩設 施工程	122,554	-	122,554	115,890	106,874	6,664	本年度編列山坡地遊憩設施工程5項計122,554,000元，較上年度預算增列6,664,155元，編列明細如下： 1.登山步道緊急處理工程34,819,000元。 2.休閒遊憩設施緊急處理工程25,000,000元。 3.坡地休閒遊憩場域整建工程23,000,000元。 4.登山步道周邊改善工程34,735,000元。 5.大崙頭森林區林相及撫育營造工程5,000,000元。
		07		58071559000 一般建築及設備	3,874	-	3,874	4,089	8,758	-215	
			01	58071559002 營建工程	-	-	-	-	4,215	-	前年度決算數係辦理松德大樓冷氣系統工程，本年度及上年度均無預算數。
			02	58071559003 交通及運輸設 備	2,680	-	2,680	2,064	2,582	616	本年度編列新購油電混合動力車2輛及汰換重型電動機車4輛，共計2,680,000元。
			03	58071559004 其他設備	1,194	-	1,194	2,025	1,961	-831	本年度預算數之內容與上年度之比較如下 1.編列汰換個人電腦(含筆記型電腦)29部及網路及資訊周邊設備等，共計1,193,800元，較上年度減少831,400元。

臺北市政府工務局大地工程處

歲入項目說明提要與預算明細表

經常門

中華民國108年度

單位：新臺幣元

罰金罰鍰及怠金—罰金罰鍰

罰金罰鍰及怠金—罰金罰鍰

來源別子目及細目與編號	03071550101 罰金罰鍰及怠金-罰金罰鍰	承辦單位	審查管理科、森林遊憩科	預算金額	3,250,000元
歲入項目說明	<p>一、項目內容： 違反「水土保持法」及「森林法」等案件，依法科處罰鍰，依規定解繳市庫。</p> <p>二、法令依據： 依「水土保持法」及「森林法」辦理。</p> <p>三、計算方法： 1.違反「水土保持法」之罰鍰收入，預計本年度預算收入3,190,000元。 2.違反「森林法」之罰鍰收入，預計本年度預算收入60,000元。</p> <p>四、實施進度： 自108年1月1日起至108年12月31日止。</p> <p>五、完成方法： 依照罰鍰標準填單，交由市民繳納。</p> <p>六、預期成果： 持續加強取締，督促市民養成守法的觀念，並期待違規案件逐漸減少。</p>				

臺北市政府工務局大地工程處
歲入項目說明提要與預算明細表

經常門

中華民國108年度

單位：新臺幣元

科目名稱及編號	單位	數量	單價	預算數	說明及收入依據
合計				3,250,000	
03071550101 罰金罰鍰	年	1	3,190,000	3,190,000	違反「水土保持法」罰鍰收入。 收入依據：依「水土保持法」辦理
	年	1	60,000	60,000	違反「森林法」罰鍰收入。 收入依據：依「森林法」辦理

罰金罰鍰及怠金—罰金罰鍰

罰金罰鍰及怠金—罰金罰鍰

臺北市政府工務局大地工程處
歲入項目說明提要與預算明細表

經常門

中華民國108年度

單位：新臺幣元

沒入及沒收財物—沒收物變價	來源別子目及細目與編號	03071550202 沒入及沒收財物-沒收物變價	承辦單位	審查管理科	預算金額	20,000元
	歲入項目說明	<p>一、項目內容：處分沒入機具收入。</p> <p>二、法令依據：依「水土保持法」辦理。</p> <p>三、計算方法：全年沒入1臺，每臺預估拍賣價格20,000元。</p> <p>四、實施進度：自108年1月1日起至108年12月31日止。</p> <p>五、完成方法：由本府沒入機具後，逕行鑑價後拍賣所得。</p> <p>六、預期成果：取締違反水土保持法案件，未停工者機具予以沒入，避免違規繼續擴大。</p>				

臺北市政府工務局大地工程處
歲入項目說明提要與預算明細表

經常門

中華民國108年度

單位：新臺幣元

科目名稱及編號	單位	數量	單價	預算數	說明及收入依據
合計				20,000	
03071550202 沒收物變價	臺	1	20,000	20,000	處分沒入機具收入。 收入依據：依「水土保持法」辦理

沒入及沒收財物—沒收物變價

沒入及沒收財物—沒收物變價

臺北市政府工務局大地工程處
歲入項目說明提要與預算明細表

經常門

中華民國108年度

單位：新臺幣元

賠償收入—一般賠償收入	來源別子目及細目與編號	03071550301 賠償收入-一般賠償收入	承辦單位	秘書室	預算金額	3,000,000元	賠償收入—一般賠償收入
	<p>一、項目內容： 執行年度各項採購計畫，廠商未按契約規定賠償之違約罰款。</p> <p>二、法令依據： 依有關法令規章辦理。</p> <p>三、計算方法： 依契約規定計收違約罰款收入，預計本年度預算收入3,000,000元。</p> <p>四、實施進度： 自108年1月1日起至108年12月31日止。</p> <p>五、完成方法： 按發生數全數解繳市庫。</p> <p>六、預期成果： 督促承包廠商按期施工，完成各項採購案之預定目標。</p>						
歲入項目說明							

臺北市政府工務局大地工程處
歲入項目說明提要與預算明細表

經常門

中華民國108年度

單位：新臺幣元

科目名稱及編號	單位	數量	單價	預算數	說明及收入依據
合計				3,000,000	
03071550301 一般賠償收入	年	1	3,000,000	3,000,000	依契約核處違約罰款收入。 收入依據：依有關法令規章 辦理

賠償收入——一般賠償收入

賠償收入——一般賠償收入

臺北市政府工務局大地工程處
歲入項目說明提要與預算明細表

經常門

中華民國108年度

單位：新臺幣元

行政規費收入—審查費	來源別子目及細目與編號	04071550101 行政規費收入-審查費	承辦單位	審查管理科	預算金額	4,178,000元
	<p>歲入項目說明</p> <p>一、項目內容： 審核水土保持計畫審查費。</p> <p>二、法令依據： 依「水土保持法」辦理。</p> <p>三、計算方法： 水土保持計畫審查費，預計本年度預算收入4,178,000元。</p> <p>四、實施進度： 自108年1月1日起至108年12月31日止。</p> <p>五、完成方法： 依照規定徵收後解繳市庫。</p> <p>六、預期成果： 預期如數收納，充裕市庫收入。</p>					

行政規費收入—審查費

臺北市政府工務局大地工程處
歲入項目說明提要與預算明細表

經常門

中華民國108年度

單位：新臺幣元

	科目名稱及編號	單位	數量	單價	預算數	說明及收入依據
行政規費收入—審查費	合計				4,178,000	
	04071550101 審查費	年	1	4,178,000	4,178,000	水土保持計畫審查費收入(收支併列)。收入依據：依「水土保持法」辦理

行政規費收入—審查費

臺北市政府工務局大地工程處

歲入項目說明提要與預算明細表

經常門

中華民國108年度

單位：新臺幣元

來源別子目及 細目與編號	04071550105 行政規費收入-許可費	承辦單位	道路步道科	預算金額	28,000元	
行政規費收入—許可費	<p>一、項目內容： 產業道路挖掘許可規費。</p> <p>二、法令依據： 依本府105.9.9府法綜字第10533377700號令「臺北市道路挖掘各項費用及保證金收費標準」辦理。</p> <p>三、計算方法： 許可費收入，預計本年度預算收入28,000元。</p> <p>四、實施進度： 自108年1月1日起至108年12月31日止。</p> <p>五、完成方法： 依規費標準填單，交由市民繳納。</p> <p>六、預期成果： 預期如數繳納，充裕市庫收入。</p>					行政規費收入—許可費
歲入項目說明						

臺北市政府工務局大地工程處
歲入項目說明提要與預算明細表

經常門

中華民國108年度

單位：新臺幣元

科目名稱及編號	單位	數量	單價	預算數	說明及收入依據
合計				28,000	
04071550105 許可費	年	1	28,000	28,000	產業道路挖掘許可規費。 收入依據：依「臺北市道路 挖掘各項費用及保證金收費 標準」辦理

行政規費收入—許可費

行政規費收入—許可費

臺北市政府工務局大地工程處
歲入項目說明提要與預算明細表

經常門

中華民國108年度

單位：新臺幣元

使用規費收入—場地設施使用費	來源別子目及細目與編號	04071550213 使用規費收入-場地設施使用費	承辦單位	森林遊憩科	預算金額	30,000元
	歲入項目說明	<p>一、項目內容： 本處所轄坡地遊憩場地設施使用費。</p> <p>二、法令依據： 依本府工務局106.11.10北市工地字第10630012701號令訂定「臺北市政府工務局大地工程處轄管場地收費基準」辦理。</p> <p>三、計算方法： 場地設施使用費，預計本年度預算收入30,000元。</p> <p>四、實施進度： 自108年1月1日起至108年12月31日止。</p> <p>五、完成方法： 依照規定徵收後解繳市庫。</p> <p>六、預期成果： 預期如數收納，充裕市庫收入。</p>				

臺北市政府工務局大地工程處
歲入項目說明提要與預算明細表

經常門

中華民國108年度

單位：新臺幣元

科目名稱及編號	單位	數量	單價	預算數	說明及收入依據
合計				30,000	
04071550213 場地設施使用費	年	1	30,000	30,000	場地設施使用費收入(新增)。收入依據：依「臺北市政府工務局大地工程處轄管場地收費基準」辦理

使用規費收入—場地設施使用費

使用規費收入—場地設施使用費

臺北市政府工務局大地工程處

歲入項目說明提要與預算明細表

經常門

中華民國108年度

單位：新臺幣元

來源別子目及 細目與編號	06071550102 財產孳息-租金收入	承辦單位	秘書室、森林遊憩 科	預算金額	27,178,000元		
財產孳息 — 租金收入	<p>一、項目內容： 1.市有房地被無權占用使用補償金收入。 2.市有土地租金收入。</p> <p>二、法令依據： 1.依本府106.3.30府財產字第10630071600號函「臺北市政府加強清理及處理被占用市產計畫」及本府106.1.25府財產字第10630079800號令「臺北市市有房地被無權占用使用補償金計收原則」辦理。 2.依本府106.12.22府財管字第10631198500號令修正「臺北市市有土地出租租金計收基準」、本府92.11.28府財四字第09224946500號函修正「臺北市寺廟使用市有土地處理要點」及本府107.3.21府法綜字第10730993500號令修正「臺北市市有公用房地提供使用辦法」辦理。</p> <p>三、計算方法： 1.按「臺北市市有房地被無權占用使用補償金計收原則」之規定計算，預計本年度預算收入875,637元。 2.按「臺北市市有土地出租租金計收基準」、「臺北市寺廟使用市有土地處理要點」及「臺北市市有公用房地提供使用辦法」核算市有土地使用費，預計本年度預算收入26,301,623元。</p> <p>四、實施進度： 自108年1月1日起至108年12月31日止。</p> <p>五、完成方法： 按期填製繳款書，解繳市庫。</p> <p>六、預期成果： 預期如數收納，充裕市庫收入並維護市產權益。</p>					歲入 項目 說明	財產孳息 — 租金收入

臺北市政府工務局大地工程處
歲入項目說明提要與預算明細表

經常門

中華民國108年度

單位：新臺幣元

科目名稱及編號	單位	數量	單價	預算數	說明及收入依據
合計				27,178,000	
06071550102 租金收入	年	1	875,637	875,637	無權占用市產使用補償金。 收入依據：依「臺北市政府 加強清理及處理被占用市產 計畫」、「臺北市市有房地 被無權占用使用補償金計收 原則」辦理
	年	1	13,320	13,320	臺灣電力股份有限公司臺北 供電區營運處使用南港區麗 山段2小段290地號，面積 222平方公尺，每平方公尺 年使用費60元，申報地價： 1,200元/平方公尺。 收入依據：依「臺北市市有 土地出租租金計收基準」及 「臺北市市有公用房地提供 使用辦法」辦理
	年	1	2,134	2,134	臺灣電力股份有限公司臺北 供電區營運處使用文山區草 湳段3小段507地號，面積97 平方公尺，每平方公尺年使 用費22元，申報地價：440 元/平方公尺。 收入依據：依「臺北市市有 土地出租租金計收基準」及 「臺北市市有公用房地提供 使用辦法」辦理
	年	1	1,650	1,650	中華電信股份有限公司行動 通信分公司臺北營運處使用 文山區草湳段3小段110-1、 110-2地號，面積75平方公 尺。110-1地號，面積58平方 公尺，每平方公尺年使用費 22元，申報地價：440元/平 方公尺；110-2地號，面積17 平方公尺，每平方公尺年使 用費22元，申報地價：440 元/平方公尺。 收入依據：依「臺北市市有 土地出租租金計收基準」及 「臺北市市有公用房地提供 使用辦法」辦理
	年	1	5,430	5,430	內政部警政署警察廣播電臺 使用北投區湖田段2小段44-6 地號，面積724平方公尺， 每平方公尺年使用費7.5元 （政府機關以6折計），申報 地價：250元/平方公尺。 收入依據：依「臺北市市有 土地出租租金計收基準」及 「臺北市市有公用房地提供 使用辦法」辦理
	年	1	1,732,360	1,732,360	臺灣敦睦聯誼會使用中山區 北安段4小段337地號、337-2 地號，面積2,116平方公

財產孳息
—
租金收入

財產孳息
—
租金收入

臺北市政府工務局大地工程處
歲入項目說明提要與預算明細表

經常門

中華民國108年度

單位：新臺幣元

財產孳息—租金收入

科目名稱及編號	單位	數量	單價	預算數	說明及收入依據
	年	1	1,976,821	1,976,821	尺。337地號，面積1,640平方公尺，每平方公尺年使用費560元，申報地價：11,200元/平方公尺；337-2地號，面積476平方公尺，每平方公尺年使用費1,710元，申報地價：34,200元/平方公尺。 收入依據：依「臺北市市有土地出租租金計收基準」及「臺北市市有公用房地提供使用辦法」辦理
	年	1	5,642,048	5,642,048	中央廣播電臺使用中山區北安段4小段337、340地號，面積5,985平方公尺。337地號，面積463平方公尺，每平方公尺年使用費336元（公益團體作事業目的使用以6折計），申報地價：11,200元/平方公尺；340地號，面積5,522平方公尺，其中面積5,182.1平方公尺，每平方公尺年使用費299.13元（公益團體作事業目的使用以6折計）；地上營業建物面積339.9平方公尺，每平方公尺年使用費797.68元(按營業用稅率課徵房屋稅者加成60%計)，申報地價：9,971元/平方公尺。 收入依據：依「臺北市市有土地出租租金計收基準」及「臺北市市有公用房地提供使用辦法」辦理
	年	1	16,594,289	16,594,289	臺北市美僑協會使用中山區北安段4小段337、340地號，面積9,411平方公尺。337地號，面積373平方公尺，每平方公尺年使用費560元，申報地價：11,200元/平方公尺；340地號，面積9,038平方公尺，其中面積5,938.1平方公尺，每平方公尺使用費498.55元，餘面積3,099.9平方公尺，每平方公尺使用費797.68元，(按營業用稅率課徵房屋稅者加成60%計)，申報地價：9,971元/平方公尺。 收入依據：依「臺北市市有土地出租租金計收基準」及「臺北市市有公用房地提供使用辦法」辦理
	年	1	16,594,289	16,594,289	中國青年救國團使用士林區百齡段6小段676、676-1、678、678-1、678-2、680-2、681、681-1、682、682-

財產孳息—租金收入

臺北市政府工務局大地工程處
歲入項目說明提要與預算明細表

經常門

中華民國108年度

單位：新臺幣元

財產孳息
— 租金收入

財產孳息
— 租金收入

科目名稱及編號	單位	數量	單價	預算數	說明及收入依據
	年	1	46,880	46,880	1、702、702-1、702-3、703-1、704、705、707及707-1地號等18筆市地部分，面積18,621.46平方公尺，其中面積2,799.19平方公尺，每平方公尺年使用費1,065元；其中面積12,533.33平方公尺，每平方公尺年使用費639元(公益團體作事業目的使用以6折計)，餘面積3,288.94平方公尺，每平方公尺年使用費1,704元(按營業用稅率課徵房屋稅者加成60%計)，申報地價：21,300元/平方公尺。 收入依據：依「臺北市市有土地出租租金計收基準」及「臺北市市有公用房地提供使用辦法」辦理
	年	1	9,912	9,912	陳芳如使用中山區北安段4小段340-7地號，面積202.89平方公尺，每平方公尺年使用費231.06元(身心障礙者以6折計)，申報地價：7,702元/平方公尺。 收入依據：依「臺北市市有土地出租租金計收基準」及「臺北市市有公用房地提供使用辦法」辦理
	年	1	6,664	6,664	朱玉燕使用中山區北安段4小段339-1地號，面積94.4平方公尺，每平方公尺年使用費105元，申報地價：2,100元/平方公尺。 收入依據：依「臺北市市有土地出租租金計收基準」及「臺北市市有公用房地提供使用辦法」辦理
	年	1	129,780	129,780	黃高揚、黃高銘使用文山區頭延段3小段413地號，面積133.27平方公尺，每平方公尺年使用費50元，申報地價：1,000元/平方公尺。 收入依據：依「臺北市市有土地出租租金計收基準」及「臺北市市有公用房地提供使用辦法」辦理
	年	1			指南宮管理委員會使用文山區指南段1小段314地號及指南段3小段200地號、208地號，面積1,188平方公尺。指南段1小段314地號，面積154平方公尺，100平方公尺以下每平方公尺年使用費30元(寺廟以6折計)，超過100平方公尺部分每平方公

臺北市政府工務局大地工程處
歲入項目說明提要與預算明細表

經常門

中華民國108年度

單位：新臺幣元

財產孳息—租金收入

科目名稱及編號	單位	數量	單價	預算數	說明及收入依據
	年	1	27,090	27,090	尺年使用費50元，申報地價：1,000元/平方公尺；指南段3小段200地號，面積260平方公尺，每平方公尺年使用費120元，申報地價：2,400元/平方公尺；208地號，面積774平方公尺，每平方公尺年使用費120元，申報地價：2,400元/平方公尺。 收入依據：依「臺北市市有土地出租租金計收基準」及「臺北市寺廟使用市有土地處理要點」辦理
	年	1	111,615	111,615	金剛寺管理委員會使用中山區北安段4小段339-6地號，面積298平方公尺，100平方公尺以下每平方公尺年使用費63元（寺廟以6折計），超過100平方公尺部分每平方公尺年使用費105元，申報地價：2,100元/平方公尺。 收入依據：依「臺北市市有土地出租租金計收基準」及「臺北市寺廟使用市有土地處理要點」辦理
	年	1	275	275	大忠宮管理委員會使用中山區北安段4小段339-6地號，面積1,103平方公尺，100平方公尺以下每平方公尺年使用費63元（寺廟以6折計），超過100平方公尺部分每平方公尺年使用費105元，申報地價：2,100元/平方公尺。 收入依據：依「臺北市市有土地出租租金計收基準」及「臺北市寺廟使用市有土地處理要點」辦理
	年	1	364	364	台灣電力股份有限公司台北供電區營運處使用內湖區碧山段三小段149-2地號，面積5平方公尺，每平方公尺年使用費55元，申報地價：1,100元/平方公尺。 收入依據：依「臺北市市有土地出租租金計收基準」及「臺北市市有公用房地提供使用辦法」辦理
	年	1	364	364	陳志偉、黃柏學使用中山區北安段四小段32地號，面積5.77平方公尺，每平方公尺使用費63元(設籍自住者，100平方公尺內以6折計)，申報地價：2,100元/平方公尺。

財產孳息—租金收入

臺北市政府工務局大地工程處
歲入項目說明提要與預算明細表

經常門

中華民國108年度

單位：新臺幣元

財產孳息
—
租金收入

財產孳息
—
租金收入

科目名稱及編號	單位	數量	單價	預算數	說明及收入依據
	年	1	926	926	收入依據：依「臺北市市有土地出租租金計收基準」及「臺北市市有公用房地提供使用辦法」辦理 陳慧潔使用中山區北安段四小段32地號，面積14.70平方公尺，每平方公尺使用費63元(設籍自住者，100平方公尺內以6折計)，申報地價：2,100元/平方公尺。
	年	1	65	65	收入依據：依「臺北市市有土地出租租金計收基準」及「臺北市市有公用房地提供使用辦法」辦理 黃条河使用信義區永春段3小段9-2地號，面積1平方公尺，每平方公尺年使用費65元，申報地價：1,300元/平方公尺(新增)。
	年	1	740	740	收入依據：依「臺北市市有土地出租租金計收基準」及「臺北市市有公用房地提供使用辦法」辦理 配合預算編列至千元，增列進位數740元。 收入依據：

臺北市政府工務局大地工程處
歲入項目說明提要與預算明細表

經常門

中華民國108年度

單位：新臺幣元

廢舊物資售價 — 廢舊物資售價	來源別子目及 細目與編號	06071550501 廢舊物資售價-廢舊物資售價	承辦單位	秘書室	預算金額	38,000元
	歲 入 項 目 說 明	<p>一、項目內容： 財產報廢變賣收入。</p> <p>二、法令依據： 依本府105.12.2府財產字第10531323800號函修正「臺北市市有財產報廢處理原則」辦理。</p> <p>三、計算方法： 報廢財產之變賣收入，預計本年度預算收入38,000元。</p> <p>四、實施進度： 自108年1月1日起至108年12月31日止。</p> <p>五、完成方法： 依據實際收入數隨時繳庫。</p> <p>六、預期成果： 增裕庫收。</p>				

臺北市政府工務局大地工程處
歲入項目說明提要與預算明細表

經常門

中華民國108年度

單位：新臺幣元

科目名稱及編號	單位	數量	單價	預算數	說明及收入依據
合計				38,000	
06071550501 廢舊物資售價	年	1	38,000	38,000	報廢財產之變賣收入。 收入依據：依「臺北市市有財產報廢處理原則」辦理

廢舊物資售價－廢舊物資售價

廢舊物資售價－廢舊物資售價

臺北市政府工務局大地工程處

歲入項目說明提要與預算明細表

經常門

中華民國108年度

單位：新臺幣元

雜項收入 — 收回以前年度歲出	來源別子目及細目與編號 11071550201 雜項收入-收回以前年度歲出	承辦單位	審查管理科	預算金額	250,000元	
歲入項目說明	<p>一、項目內容： 收回以前年度支出等收入。</p> <p>二、法令依據： 依「預算法」、「會計法」及相關規定辦理。</p> <p>三、計算方法： 參照水土保持工程計畫所編列「山坡地違規案件水土保持處理」估列，預計本年度預算收入250,000元。</p> <p>四、實施進度： 自108年1月1日起至108年12月31日止。</p> <p>五、完成方法： 依據實際收入數解繳市庫。</p> <p>六、預期成果： 預期如數收納，充裕市庫收入。</p>					雜項收入 — 收回以前年度歲出

臺北市政府工務局大地工程處
歲入項目說明提要與預算明細表

經常門

中華民國108年度

單位：新臺幣元

	科目名稱及編號	單位	數量	單價	預算數	說明及收入依據
雜項收入—收回以前年度歲出	合計				250,000	
	11071550201 收回以前年度歲出	年	1	250,000	250,000	收回以前年度支出等收入。 收入依據：依「預算法」、 「會計法」及相關規定辦理

雜項收入—收回以前年度歲出

臺北市政府工務局大地工程處
歲入項目說明提要與預算明細表

經常門

中華民國108年度

單位：新臺幣元

雜項收入—其他雜項收入	來源別子目及細目與編號	11071550210 雜項收入-其他雜項收入	承辦單位	秘書室	預算金額	1,715,000元	雜項收入—其他雜項收入
歲入項目說明	<p>一、項目內容： 1.工程招標圖說收入。 2.對配住公有宿舍員工扣繳房租津貼。 3.對配住單房間職務宿舍員工扣繳宿舍管理費。 4.其他零星雜項收入。</p> <p>二、法令依據： 1.依「政府採購法」等相關規定辦理。 2.依行政院107.1.31院授人給字第1070000011號函修正「全國軍公教員工待遇支給要點」及本府106.7.3府授秘總字第10630952900號函修正「臺北市政府所屬各機關學校職務宿舍設置管理要點」辦理。 3.依「預算法」、「會計法」及相關規定辦理。</p> <p>三、計算方法： 1.依電子領標收費標準，按工程圖說工本費每份約60-100元不等計列，預計本年度預算收入56,000元。 2.依居住公有宿舍人員其職等原可支領房租津貼金額計算，預計本年度預算收入43,200元。 3.依居住單房間職務宿舍員工其居住坪數計算宿舍管理費，預計本年度預算收入115,104元。 4.其他零星雜項收入，預計本年度預算收入1,500,000元。</p> <p>四、實施進度： 自108年1月1日起至108年12月31日止。</p> <p>五、完成方法： 1.按月辦理繳庫。 2.按實際收入數隨時繳庫。</p> <p>六、預期成果： 充裕市庫收入。</p>						

臺北市政府工務局大地工程處
歲入項目說明提要與預算明細表

經常門

中華民國108年度

單位：新臺幣元

科目名稱及編號	單位	數量	單價	預算數	說明及收入依據
合計				1,715,000	
11071550210 其他雜項收入	年	1	56,000	56,000	依據工程招標文件出售工程圖說，其方式係電子領標；按公告金額販售價格，100萬元以下，每份收取價格為60元；100萬元以上，每份收取價格為100元。本年度預算收入如列數。 收入依據：依「政府採購法」等相關規定辦理
	年	1	43,200	43,200	配住公有宿舍員工扣繳房租津貼收入，按月辦理繳庫：600元×6人×12月=43,200元。 收入依據：依「全國軍公教員工待遇支給要點」辦理
	年	1	115,104	115,104	配住單房間職務宿舍員工扣繳宿舍管理費收入，按月辦理繳庫： 1.2,472元×2人×12月=59,328元。 2.1,285元×2人×12月=30,840元。 3.1,107元×1人×12月=13,284元。 4.971元×1人×12月=11,652元。 5.以上1-4項共計115,104元。 收入依據：依「臺北市政府所屬各機關學校職務宿舍設置管理要點」辦理
	年	1	1,500,000	1,500,000	其他零星雜項收入。 收入依據：依「預算法」、「會計法」及相關規定辦理
	年	1	696	696	配合預算編列至千元，增列進位數696元。 收入依據：

雜項收入—其他雜項收入

雜項收入—其他雜項收入

臺北市政府工務局大地工程處

歲出計畫說明提要與各項費用明細表

中華民國108年度

單位：新臺幣元

一般行政—行政管理

一般行政—行政管理

業務計畫及工作計畫名稱與編號	58071550101 一般行政-行政管理	承辦單位	秘書室、會計室、人事室、政風室	預算金額	179,334,000元
歲出計畫說明	一、計畫內容： <ol style="list-style-type: none"> 1.一般業務：綜理處務行政工作、秘書及文書處理業務，並依需要適時辦理。 2.會計業務：依有關主計法規，適時、適切辦理歲計、會計、統計等工作。 3.人事業務：依據人事法令規定，適時、適切辦理有關本處人事業務。 4.政風業務：依據本處政風工作計畫作業要點，辦辦法令宣導、機密維護措施及嚴查違規洩密案件等工作。 				
	二、預期成果： <ol style="list-style-type: none"> 1.一般業務：維持機關正常運作，適時完成行政管理工作及提高行政效率，達成預期目標。 2.會計業務：本符合效益之原則切實而嚴謹的編列、執行預算，使預算與計畫密切配合，充分發揮財務管理之功能，輔助本處業務積極推展。 3.人事業務：藉由有效之人事管理，用人適所，促進組織運作之健全；提高工作效率，使業務計畫順利推行；增進員工身心健康，努力從公。 4.政風業務：澄清吏治，革新政風，防止洩露公務機密，防範不法破壞事件，確保機關安全。 				

分支計畫及用途別科目	單位	數量	單價	預算數	說 明
合計				179,334,000	較上年度預算數158,726,211元，增加20,607,789元。
01人員維持費				158,024,000	較上年度預算數135,865,185元，增加22,158,815元。
0100 人事費				158,024,000	
0103 法定編制人員待遇	年	1	80,221,320	80,221,320	職員114人薪津(詳人事費分析表)。
0104 約聘僱人員待遇	年	1	5,949,648	5,949,648	約聘人員11人薪津(詳人事費分析表)。
	年	1	837,984	837,984	約僱人員2人薪津(詳人事費分析表)。
0105 技工及工友待遇	年	1	13,999,800	13,999,800	職工34人工資(詳人事費分析表)。
0111 獎金	年	1	9,088,944	9,088,944	依考績法規定核發之獎金。
	年	1	12,626,097	12,626,097	依規定核發之年終工作獎金。

臺北市政府工務局大地工程處

歲出計畫說明提要與各項費用明細表

中華民國108年度

單位：新臺幣元

分支計畫及用途別科目	單位	數量	單價	預算數	說明
0121 其他給與	年	1	176,000	176,000	依水保法規規定核發之獎金。
				3,924,440	
0131 加班值班費	年	1	1,664,000	1,664,000	休假補助費。
	人、月、段	21 × 12 × 1	630	158,760	員工上下班交通費。
	人、月、段	139 × 12 × 2	630	2,101,680	員工上下班交通費。
				4,218,821	
	年	1	1,555,543	1,555,543	本處員工辦理各項業務超時加班費。
	年	1	154,105	154,105	府會聯絡員加班費。
	年	1	2,461,973	2,461,973	不休假出勤加班費。
	人、日	4 × 21	300	25,200	林業現場查察與推廣人員及內雙溪自然中心工作人員平日值日夜費。
0141 退休退職給付	人、日	4 × 11	500	22,000	林業現場查察與推廣人員及內雙溪自然中心工作人員例假日值日夜費。
				797,245	
0142 退休離職儲金	年	1	797,245	797,245	職工退休退職給付。
0151 保險				16,963,057	
	年	1	6,728,724	6,728,724	提撥退撫基金。
	年	1	407,232	407,232	提撥約聘僱人員離職儲金。
	年	1	9,827,101	9,827,101	提撥勞工退休準備金。
				9,220,644	
02一般業務	年	1	4,874,256	4,874,256	職員(工)健保費。
	年	1	307,524	307,524	約聘僱健保費。
	年	1	2,475,660	2,475,660	職員公保費。
	年	1	1,052,748	1,052,748	職工勞保費。
	年	1	510,456	510,456	約聘僱勞保費。
				20,753,000	較上年度預算數22,308,826元，減少1,555,826元。
0200 業務費				20,753,000	
0202 水電費				1,836,000	

臺北市政府工務局大地工程處

歲出計畫說明提要與各項費用明細表

中華民國108年度

單位：新臺幣元

分支計畫及用途別科目	單位	數量	單價	預算數	說明
0203 通訊費	月	12	3,000	36,000	辦公室及松德大樓每月分攤自來水等相關維持費用。
	月	12	150,000	1,800,000	辦公室及松德大樓每月分攤電力(含高壓電)等相關維持費用。
	月	12	50,000	600,000	郵寄公文資料費。
	部、月	45 × 12	1,000	540,000	公務用電話及傳真機費用。
	月	12	30,000	360,000	辦公室及松德大樓每月分攤電信(通訊)等相關維持費用。
0213 資訊服務費				850,000	
	年	1	850,000	850,000	硬體維護費。
0221 稅捐及規費				8,782,020	
	年	1	8,461,680	8,461,680	經管市有土地地價稅、房屋稅等稅款。
	年	1	192,710	192,710	公務車輛使用牌照稅(詳公務車輛明細表)。
	年	1	5,650	5,650	經管市有土地測量鑑界暨申請登記簿、土地謄本、圖籍證件等相關費用。
	年	1	118,380	118,380	公務車輛燃料使用費(詳公務車輛明細表)。
	年	1	3,600	3,600	公務車輛檢驗費(詳公務車輛明細表)。
0231 保險費				188,512	
	年	1	68,512	68,512	公務車輛保險費(詳公務車輛明細表)。
	年	1	120,000	120,000	風景區、露營場、生態展示館、自然中心、劍南蝶園、公共溫泉浴室等休閒遊憩場域意外責任險。
0250 按日按件計資酬金				132,000	
	年	1	12,000	12,000	沒入財產鑑價費。
	年	1	10,000	10,000	辦公室及松德大樓分攤消防安全設備檢測費用。
	年	1	110,000	110,000	一般訴訟或涉訟案件委請律師費用。
0271 物品				2,731,106	

臺北市政府工務局大地工程處

歲出計畫說明提要與各項費用明細表

中華民國108年度

單位：新臺幣元

一般行政—行政管理

一般行政—行政管理

分支計畫及用途別科目	單位	數量	單價	預算數	說明	
0279 一般事務費	批	1	1,265,936	1,265,936	執行業務所需購置之物品及耗材等相關費用。	
	年	1	158,400	158,400	資訊用品及零組件。	
	年	1	386,400	386,400	電腦耗材。	
	年	1	920,370	920,370	公務車輛油料費(詳公務車輛明細表)。	
				2,436,150		
	本	1,200	60	72,000	規費等有關單據之印刷費。	
	臺、月、張	12 × 12 × 607 2	0.7	612,058	影印機使用費。	
	坪、月	850 × 12	50	510,000	辦公室及松德大樓消毒及環境清潔維持費。	
	年	1	20,000	20,000	辦公室及松德大樓分攤消防安全設備改善費。	
	月	12	20,000	240,000	辦公室及松德大樓每月分攤保全費。	
	批	1	203,696	203,696	印製各項信封及公文檔案卷夾。	
	年	1	70,000	70,000	處理一般訴訟或涉訟案件暨被占用市產之清理等訴訟費用。	
	人、次	23 × 1	3,000	69,000	員工健康檢查費。	
	人、次	11 × 1	3,000	33,000	員工健康檢查費(2年1編)。	
	0281 房屋建築養護費	人、月	114 × 12	360	492,480	統籌業務費，按職員每人每月360元編列。
		人、月	13 × 12	120	18,720	統籌業務費，按約聘僱人員每人每月120元編列。
人、月		34 × 12	50	20,400	統籌業務費，按駕駛、技工、工友每人每月50元編列。	
人次		96	80	7,680	驗收、估驗、土地勘查等逾時誤餐餐盒費用。	
輛、月		7 × 12	799	67,116	電動公務機車電池服務租費(新增)。	
				262,260		
棟、年		1 × 1	4,510	4,510	鋼筋混凝土建築修繕貴子坑林業工作站1棟45坪，每棟30坪以內者按年編列4,510元。	
坪、年	15 × 1	110	1,650	前項超過30坪部分，每增加1坪增列110元。		

臺北市政府工務局大地工程處

歲出計畫說明提要與各項費用明細表

中華民國108年度

單位：新臺幣元

分支計畫及用途別科目	單位	數量	單價	預算數	說明
0282 車輛及辦公器具養護費	棟、年	1 × 1	5,100	5,100	加強磚造建築修繕碧山林業工作站1棟25坪，每棟30坪以內者按年編列5,100元。
	年	1	251,000	251,000	辦公室及松德大樓修繕養護費用及分攤款。
	年	1	950	950	傳真機養護費。
	年	1	581,840	581,840	公務車輛養護費(詳公務車輛明細表)。
0283 設施及機械設備養護費	年	1	498,722	498,722	辦公室及松德大樓空調設備等其他設施維修養護費用及分攤款。
	月	12	38,175	458,100	辦公室及松德大樓每月分攤機電設備維護費用。
0291 國內旅費	月	12	23,750	285,000	辦公室及松德大樓每月分攤電梯設備維護費用。
	人、天	14 × 1	1,550	21,700	職員市外出差旅費。
0295 短程車資	年	1	8,640	8,640	驗收、開會、赴地政事務所申請證照及繳納各項費用等交通費。
0298 特別費	人、月	1 × 12	15,000	180,000	處長特別費。
05會計業務				129,000	較上年度預算數129,120元，減少120元。
0200 業務費				129,000	
0271 物品	種	4	1,600	6,400	會計相關法令書籍。
0279 一般事務費	本	110	100	11,000	印製單位預算書費用(含預算案及法定預算)。
	年	1	55,800	55,800	印製會計帳本、書表等費用。
	本	150	100	15,000	分攤印製主管預算書費用(含

臺北市政府工務局大地工程處

歲出計畫說明提要與各項費用明細表

中華民國108年度

單位：新臺幣元

分支計畫及用途別科目	單位	數量	單價	預算數	說明
					預算案及法定預算)。
	本	220	60	13,200	分攤印製追加(減)預算書費用(含預算案及法定預算)。
	人次	252	80	20,160	驗收及統計調查等逾時誤餐餐盒費用。
0295 短程車資				7,440	
	年	1	7,440	7,440	驗收及統計調查等交通費。
06人事業務				404,000	較上年度預算數399,920元，增加4,080元。
0200 業務費				404,000	
0250 按日按件計資酬金				24,000	
	節	12	2,000	24,000	專題講座講師鐘點費。
0271 物品				6,400	
	種	4	1,600	6,400	人事相關法令書籍、專書閱讀及相關物品。
0279 一般事務費				368,260	
	人、年	161 × 1	2,000	322,000	文康活動費。
	年	1	45,060	45,060	辦理員工教育訓練及宣導等費用。
	張	40	30	1,200	員工服務證製作費用。
0282 車輛及辦公器具養護費				3,420	
	年	1	3,420	3,420	刷卡機維護費用。
0295 短程車資				1,920	
	年	1	1,920	1,920	公出及查核勤惰等交通費。
07政風業務				24,000	較上年度預算數23,160元，增加840元。
0200 業務費				24,000	
0250 按日按件計資酬金				8,430	
	節	3	2,000	6,000	辦理法紀宣導外聘專家、學者講師鐘點費。
	人	3	810	2,430	廉政問卷調查報告外聘委員審查費。
0279 一般事務費				14,670	
	年	1	2,670	2,670	辦理政風預防措施、法令宣導及會議講習資料等相關印刷費。

臺北市政府工務局大地工程處

歲出計畫說明提要與各項費用明細表

中華民國108年度

單位：新臺幣元

分支計畫及用途別科目	單位	數量	單價	預算數	說明
0295 短程車資	次	4	2,500	10,000	辦理廉政作為、反賄選宣導及廉政教育訓練等相關活動費用。
	人次	25	80	2,000	調查政風案件、辦理公務機密維護、安全維護、講習、座談會及督導考核等工作人員逾時誤餐餐盒費用。
	年	1	900	900	調查政風案件、辦理公務機密維護、安全維護、講習、座談會及督導考核等工作人員交通費。

一般行政—行政管理

一般行政—行政管理

臺北市政府工務局大地工程處

歲出計畫說明提要與各項費用明細表

中華民國108年度

單位：新臺幣元

山坡地管理 — 山坡地管理 及維護	業務計畫及工作計畫 名稱與編號	58071551401 山坡地管理-山坡地管理及維護	承辦 單位	企劃科、審查管理科、坡 地住宅科、道路步道科、 森林遊憩科、土石流防治 科、坡地整治科	預算 金額	131,327,000元	山坡地管理 — 山坡地管理 及維護
	歲出 計畫 說明	<p>一、計畫內容：</p> <p>1.綜合企劃：辦理本處山坡地防災制度研擬，山坡地防災資訊整合系統、休閒遊憩主題網之建置及更新維護，工程管考及本處採購、發包、訂約、法制業務等。</p> <p>2.山坡地巡查管理及水土保持審查：依據「水土保持法」等相關法令規定，辦理山坡地水土保持管理及違規查報取締工作。</p> <p>3.山坡地住宅管理：依據「水土保持法」等相關法令規定，辦理坡地住宅及人工邊坡管理相關工作。</p> <p>4.道路步道管理：辦理本市列管山區道路及針對列管橋梁進行第二代巡勘檢測工作，俾利納入工程辦理改善維護事宜；辦理本市135條登山步道設施巡查、流動廁所設置、除草清潔維護管理工作及生態教育宣導解說。</p> <p>5.森林遊憩管理：辦理本市轄管休憩場域等維護管理、各場域環境教育課程訓練及依據「森林法」執行各項林業行政工作。</p> <p>6.土石流及溪溝治理：辦理土石流潛勢溪流巡勘及防災教育宣導與演練工作，提高民眾安全意識，降低災害風險，並編製防災相關圖冊及資料更新及土石流防災維護管理相關業務。</p> <p>7.坡地整治：辦理本市山坡地列管邊坡、順向坡、貓空纜車鄰近邊坡及山坡地農業環境改善調查、巡勘觀測、規劃、設計及工程施作。</p> <p>二、預期成果：</p> <p>1.綜合企劃：健全坡地防災制度，提升預警及應變能力，完成採購發包及資訊系統更新維護。</p> <p>2.山坡地巡查管理及水土保持審查：落實管理減少違規，兼顧土地合理利用及水土資源保育。</p> <p>3.山坡地住宅管理：建構坡地住宅安全維護網，提升人工邊坡管理效能，確保住戶生命安全。</p> <p>4.道路步道管理：維持山區道路通暢及保持登山步道及遊憩設施之安全舒適，提供良好休閒場所。</p> <p>5.森林遊憩管理：維持遊憩場域安全舒適及森林資源，提供市民良好遊憩體驗。</p> <p>6.土石流及溪溝治理：提升土石流潛勢溪流及溪溝維護管理及防災效率，保障市民財產安全。</p> <p>7.坡地整治：保障山坡地安全以達減災；改善農業環境以協助發展休閒農業，提供優質遊憩空間。</p>					
分支計畫及用途別科目		單位	數量	單價	預算數	說明	
合計					131,327,000	較上年度預算數126,161,786元，增加5,165,214元。	
02綜合企劃					5,611,000	較上年度預算數5,698,537元，減少87,537元。	
0200 業務費					5,611,000		
0202 水電費		站、月	11 × 12	300	39,600	土石流觀測系統電費。	
0203 通訊費		處、月	33 × 12	1,100	441,780	雨量站及土石流觀測站網路傳輸費用、通訊費（含3G與簡訊傳輸費用）等。	
		月	12	515	6,180	防災中心坡地防災使用，接收有線電視收視費用。	
0211 土地租金		年	1	2,800	2,800	雨量站租用國有林地需支付林務局租賃費用。	
0213 資訊服務費		年	1	2,450,000	2,450,000	山坡地防災資訊整合系統維護（含休閒遊憩主題網維護）。	
0231 保險費					91,200		

臺北市政府工務局大地工程處

歲出計畫說明提要與各項費用明細表

中華民國108年度

單位：新臺幣元

山坡地管理—山坡地管理及維護

山坡地管理—山坡地管理及維護

分支計畫及用途別科目	單位	數量	單價	預算數	說明
	人、年	152 × 1	600	91,200	防救災人員所需額外保險費。
0250 按日按件計資酬金				82,500	
	人次	33	2,500	82,500	辦理管考、防災、資訊、採購等業務學者專家出席費。
0262 國內組織會費				50,000	
	年	1	50,000	50,000	參加專業學術團體所需年度團體會員年費。
0279 一般事務費				270,251	
	年	1	100,000	100,000	製作本處防災宣導摺頁及山坡地防災資料圖說。
	年	1	147,211	147,211	辦理管考、防災、資訊、採購業務相關會議、研習場地、茶水便當、文件編製印刷等費用。
	人次	288	80	23,040	辦理管考、防災、資訊、採購等業務勘查逾時誤餐餐盒費用。
0283 設施及機械設備養護費				2,162,719	
	式	1	2,162,719	2,162,719	雨量站及土石流觀測站等保養、維護與更新(含雨量資料蒐集、建立)。
0291 國內旅費				20,150	
	人、天	13 × 1	1,550	20,150	參加業務有關會議或技術研討會市外出差旅費。
03山坡地巡查管理及水土保持審查				17,966,000	較上年度預算數18,023,608元，減少57,608元。
0200 業務費				17,956,000	
0203 通訊費				102,000	
	人、機、月	17 × 1 × 12	500	102,000	執行山坡地巡查管理防災業務手機通話聯絡費用。
0213 資訊服務費				2,400,000	
	式	1	2,400,000	2,400,000	山坡地開發案件水土保持資料建置、更新維護與擴增「坡地管理資料庫」。
0214 其他業務租金				40,000	
	年	1	40,000	40,000	辦理公務所需使(租)用器材、場地等費用。
0221 稅捐及規費				29,000	

臺北市政府工務局大地工程處

歲出計畫說明提要與各項費用明細表

中華民國108年度

單位：新臺幣元

山坡地管理—山坡地管理及維護

山坡地管理—山坡地管理及維護

分支計畫及用途別科目	單位	數量	單價	預算數	說明
0250 按日按件計資酬金	筆	50	20	1,000	違規案件地籍謄本等資料申請費。
	筆	7	4,000	28,000	山坡地違規案件、訴願陳情及強制執行案件土地鑑界費。
				1,029,000	
	人次	400	2,500	1,000,000	水土保持相關會議及違規改正指導及農地整坡申請指導(含現場會勘)學者專家及水土保持服務團技師出席費。
	節	12	2,000	24,000	山坡地查報、取締及違規案件處理教育訓練講師鐘點費。
0251 委辦費	千字	10	500	5,000	山坡地保育利用業務相關學者專家撰稿費。
				5,529,800	
	式	1	4,060,000	4,060,000	水土保持計畫審查費(收支併列)。 總經費明細如下： 1.委外審查費用：3,654,000元。 2.其他相關作業費用：406,000元。
	式	1	1,425,000	1,425,000	水土保持計畫施工檢查費(10公頃以下開發案件2,300元/次，10公頃以上開發案件4,600元/次)。
0271 物品	年	1	44,800	44,800	水土保持計畫及相關資料掃描及數位化費用。
				19,494	
	年	1	9,694	9,694	山坡地巡查業務所需相關物品。
0279 一般事務費	臺	1	9,800	9,800	山坡地違規取締蒐證用專業攝影器材(具GPS定位、防水防塵抗衝撞等多項功能)。
				8,771,840	
	式	1	1,785,000	1,785,000	已完工水土保持設施維護檢查、輔導及相關圖說彙整。
	式	1	2,500,000	2,500,000	辦理本市山坡地衛星影像分析及無人載具空拍等多元尺度監測計畫。
	式	1	900,000	900,000	土地可利用限度查定檢討。
	式	1	2,607,840	2,607,840	辦理水土保持輔導及設施檢查、多元尺度監測、土地可

臺北市政府工務局大地工程處

歲出計畫說明提要與各項費用明細表

中華民國108年度

單位：新臺幣元

山坡地管理—山坡地管理及維護

山坡地管理—山坡地管理及維護

分支計畫及用途別科目	單位	數量	單價	預算數	說明
					利用限度查定等山坡地管理資料彙整及分析。
	年	1	100,000	100,000	水土保持查報取締績優人員獎品。
	年	1	60,000	60,000	水土保持服務團績優團員獎品。
	套	17	2,600	44,200	水土保持查報人員巡查業務所需工作服(冬服1800元、夏服800元)。
	年	1	25,000	25,000	航照圖、衛星圖等相關圖像購置及影像處理與防災演習(展示)等相關費用。
	面	20	500	10,000	告示牌製作費。
	年	1	45,000	45,000	行政訴訟作成給付判決應行給付費用、爭議案件調查或鑑定及行政執行所需公告案相關費用。
	年	1	58,000	58,000	宣導活動所需宣傳品等。
	年	1	110,000	110,000	山坡地管理相關法規、坡地資源保育、水土保持服務團研習及宣傳摺頁等印製費用。
	式	1	10,000	10,000	水土保持服務團服務證書及感謝狀製作。
	年	1	106,000	106,000	辦理研習、觀摩、檢討或協調會議等活動所需便當餐點、茶水等費用。
	人次	4,620	80	369,600	山坡地巡查及水土保持計畫審查監督檢查逾時誤餐餐盒費用。
	人次	515	80	41,200	山坡地會勘、代履行及強制執行逾時誤餐餐盒費用。
0282 車輛及辦公器具養護費				2,316	
	年	1	2,316	2,316	山坡地巡視相機、手機、GPS等器材維修費。
0291 國內旅費				32,550	
	人、天	21 × 1	1,550	32,550	參加業務有關會議或學術研討會市外出差旅費。
0400 獎補助費				10,000	
0456 獎勵及慰問				10,000	
	件	2	5,000	10,000	山坡地保育利用管理舉發人獎金。

臺北市政府工務局大地工程處

歲出計畫說明提要與各項費用明細表

中華民國108年度

單位：新臺幣元

山坡地管理—山坡地管理及維護

山坡地管理—山坡地管理及維護

分支計畫及用途別科目	單位	數量	單價	預算數	說明
04山坡地住宅管理				15,072,000	較上年度預算數14,756,610元，增加315,390元。
0200 業務費				15,072,000	
0203 通訊費	年	1	80,000	80,000	人工邊坡資訊系統遠端連線設備及智慧型上網工具之網路傳輸費用。
0213 資訊服務費	式	1	900,000	900,000	建置「山坡地人工邊坡資料分析處理及圖形數化工作」。
0221 稅捐及規費	筆	1	4,000	4,000	人工邊坡管理相關案件土地鑑界費及土地謄本申請費。
0250 按日按件計資酬金	人次	92	2,500	230,000	山坡地住宅管理相關業務學者專家出席費。
	人次	320	2,500	800,000	山坡地住宅社區檢視勘查專業技師出席費。
	節	4	2,000	8,000	山坡地住宅管理相關業務之教育訓練講師鐘點費。
	千字	10	500	5,000	山坡地住宅管理相關業務學者專家撰稿費。
	年	1	19,200	19,200	山坡地住宅管理相關業務之教育訓練講師交通費。
0251 委辦費	式	1	2,400,000	2,400,000	辦理列管山坡地老舊聚落巡勘觀測工作。 總經費明細如下： 1.巡勘觀測人員費用1,035,000元。 2.監測儀器量測、裝置及修復(含地中傾斜管、水位井、建物傾度盤、裂縫計等)1,015,000元。 3.資料整理分析、報告製作費、印刷費及其他350,000元。
	式	1	1,800,000	1,800,000	辦理山坡地住宅周邊水土保持安全巡勘觀測工作。 總經費明細如下： 1.坡地社區巡勘觀測人員費用735,000元。

臺北市政府工務局大地工程處

歲出計畫說明提要與各項費用明細表

中華民國108年度

單位：新臺幣元

山坡地管理—山坡地管理及維護

山坡地管理—山坡地管理及維護

分支計畫及用途別科目	單位	數量	單價	預算數	說明	
0271 物品	式	1	3,200,000	3,200,000	2.坡地社區監測儀器量測、修復及設置(含地中傾斜管、水位井、建物傾度盤、裂縫計等)725,000元。 3.社區防災地圖及環境診斷圖圖資更新100,000元。 4.資料整理分析、報告製作費、印刷費及其他240,000元。	
	式	1	2,800,000	2,800,000	辦理山坡地住宅社區鄰近順向坡監測與安全評估工作。總經費明細如下： 1.監測人員巡視周邊環境費用840,000元。 2.本工作預計辦理有保全對象之12處確認順向坡監測儀器量測(含地中傾斜管、水位井、建物傾度盤等)1,960,000元。 3.資料整理分析、報告製作費、印刷費及其他400,000元。	
				55,600		辦理山坡地人工邊坡巡勘檢查工作。總經費明細如下： 1.人工邊坡現場勘查、彙整與分析2,450,000元。 2.技師會勘出席費100,000元。 3.辦理調查簡報會議等事宜50,000元。 4.營業稅及雜支(郵電、交通費、耗材及器材等)200,000元。
	年	1	4,500	4,500	4,500	辦理山坡地住宅管理、地籍資料基本圖冊整理等業務用經費。
	組	1	3,500	3,500	3,500	辦理山坡地住宅管理所需錄音筆等相關資料儲存設備。
0279 一般事務費	雙	15	2,520	37,800	辦理山坡地住宅管理現場所需專用防滑、防水、高筒及抗壓登山鞋。	
	臺	1	9,800	9,800	辦理山坡地住宅管理現勘所需之專業相機(具GPS定位、旋轉、防水等多項功能)。	
	年	1	1,611,760	1,611,760	2,714,200 辦理列管山坡地住宅管理等業務之研習、觀摩、會議、教育宣導說明會之場地費、場地佈置、茶水等相關活動費用，暨宣導品及摺頁製作等費用。	

臺北市政府工務局大地工程處

歲出計畫說明提要與各項費用明細表

中華民國108年度

單位：新臺幣元

山坡地管理—山坡地管理及維護

山坡地管理—山坡地管理及維護

分支計畫及用途別科目	單位	數量	單價	預算數	說明
	場	2	32,000	64,000	辦理執行「山坡地住宅社區檢視勘查」計畫檢討會議餐點、茶水等費用。
	年	1	90,000	90,000	製作山坡地住宅管理勘查宣導品(摺頁或宣導影片等)。
	套	15	2,600	39,000	辦理山坡地住宅管理所需工作服(冬服1800元、夏服800元)。
	式	1	800,000	800,000	辦理列管山坡地老舊聚落防災教育宣導及演練工作。
	人次	1,368	80	109,440	山坡地住宅管理勘查及會勘等逾時誤餐餐盒費用。
0282 車輛及辦公器具養護費				9,500	
	年	1	9,500	9,500	山坡地住宅管理勘查相機、智慧型上網工具及望遠鏡等辦公器具保養維護費。
0291 國內旅費				46,500	
	人、天	15×2	1,550	46,500	參加業務有關會議或技術研討會市外出差旅費。
05道路步道管理				18,746,000	較上年度預算數20,971,135元，減少2,225,135元。
0200 業務費				18,746,000	
0211 土地租金				45,000	
	年	1	45,000	45,000	租用國有林地需支付林務局租賃費用。
0213 資訊服務費				400,000	
	式	1	400,000	400,000	山區道路挖掘及維護管理系統維護費(新增)。
0214 其他業務租金				180,000	
	臺、月	10×12	1,500	180,000	登山步道AED設置租賃費。
0221 稅捐及規費				12,000	
	筆	3	4,000	12,000	山坡地道路步道、遊憩據點土地鑑界及土地謄本申請費。
0250 按日按件計資酬金				60,000	
	人次	24	2,500	60,000	評選及審查等會議學者專家出席費。

臺北市政府工務局大地工程處

歲出計畫說明提要與各項費用明細表

中華民國108年度

單位：新臺幣元

山坡地管理—山坡地管理及維護

山坡地管理—山坡地管理及維護

分支計畫及用途別科目	單位	數量	單價	預算數	說明
0271 物品				55,440	
	雙	22	2,520	55,440	辦理道路步道巡勘業務所需專用防滑、防水、高筒及抗壓登山鞋。
0279 一般事務費				17,835,460	
	套	22	2,600	57,200	辦理道路步道巡勘業務所需工作服(冬服1800元、夏服800元)。
	式	1	4,324,000	4,324,000	辦理本市列管山區道路定期巡勘工作。
	式	1	3,420,000	3,420,000	登山步道相關清潔維護費及除草工作。
	人、月	3 × 12	47,110	1,695,960	委外辦理登山步道例行性巡查。
	式	1	5,450,000	5,450,000	登山步道廁所設置及清潔維護工作。
	年	1	1,500,000	1,500,000	辦理本市親山步道生態教育、生態解說、環境保護等活動費用及登山步道活動旗幟等文宣製作費用。
	年	1	370,060	370,060	修正及編印臺北市登山健行導覽圖冊等印刷費。
	人次	1,728	80	138,240	道路步道勘查逾時誤餐餐盒費用。
	式	1	880,000	880,000	辦理28座橋梁檢測工作。
0291 國內旅費				158,100	
	人、天	9 × 3	1,550	41,850	參加業務有關會議或技術研討會市外出差旅費。
	人、天	25 × 3	1,550	116,250	辦理道路步道講習及野外研習等活動差旅費。
06森林遊憩管理				26,759,000	較上年度預算數26,798,057元，減少39,057元。
0200 業務費				26,759,000	
0202 水電費				793,872	
	月	12	4,300	51,600	轄管場域水費。
	月	12	45,856	550,272	轄管場域電費。
	部、天、公升	3 × 100 × 20	32	192,000	轄管場域瓦斯及相關燃料費。
0203 通訊費				111,324	

臺北市政府工務局大地工程處

歲出計畫說明提要與各項費用明細表

中華民國108年度

單位：新臺幣元

山坡地管理—山坡地管理及維護

山坡地管理—山坡地管理及維護

分支計畫及用途別科目	單位	數量	單價	預算數	說明
	月	12	4,777	57,324	林業查察、推廣及轄管場域之電話費及相關網路通訊費。
0211 土地租金	人、機、月	3 × 1 × 12	1,500	54,000	辦理林業現場查察工作個人手機通話聯絡費用。
				60,000	
0214 其他業務租金	年	1	60,000	60,000	租用國有林地需支付林務局租賃費用。
				90,000	
0221 稅捐及規費	臺、月	5 × 12	1,500	90,000	休閒遊憩場域AED設置租賃費。
				32,000	
0231 保險費	筆	8	4,000	32,000	遊憩據點及林地勘查土地鑑界、土地謄本申請費及測量費。
				28,800	
0250 按日按件計資酬金	人、年	160 × 1	180	28,800	志工投保意外險。
				238,800	
	人次	24	2,500	60,000	評審、評選及其他相關會議等學者專家出席費。
	節	17	2,000	34,000	環境教育、水土保持訓練及其他相關業務講師鐘點費。
	人、次	12 × 19	600	136,800	水土保持戶外教室等場域導覽解說費。
	年	1	8,000	8,000	內溝溪生態展示館、內雙溪自然中心消防安全設備檢測費。
0271 物品				2,042,700	
	年	1	1,626,000	1,626,000	購買育苗生產所需苗木、種子及撫育管理所需工具、資材相關費用。
	年	1	416,700	416,700	購買場域業務所需用品、機械設備零件及用油。
0279 一般事務費				23,084,269	
	月	12	10,700	128,400	內溝溪生態展示館、內雙溪自然中心保全費。
	套	17	2,600	44,200	巡查人員巡查業務所需工作服(冬服1800元、夏服800元)。

臺北市政府工務局大地工程處

歲出計畫說明提要與各項費用明細表

中華民國108年度

單位：新臺幣元

山坡地管理—山坡地管理及維護

山坡地管理—山坡地管理及維護

分支計畫及用途別科目	單位	數量	單價	預算數	說明
	年	1	4,060,000	4,060,000	轄管場域各項設施等場地清潔工作。
	式	1	500,000	500,000	內雙溪自然中心、劍南蝶園等相關區域內流動廁所設置及維護工作。
	年	1	80,000	80,000	參加工程評鑑競賽及成果展覽相關費用。
	年	1	43,460	43,460	辦理志工表揚大會、教育訓練、教育宣導活動、會議、研習及講座等。
	人次	20	500	10,000	績優志工獎品。
	式	1	5,970,000	5,970,000	辦理管轄場域之環境教育推廣活動、認證規劃及生態調查相關費用。
	式	1	1,050,000	1,050,000	坡地休閒遊憩場域設施巡勘及測量繪圖相關工作。
	式	1	9,500,000	9,500,000	轄管場域環境維護及管理業務等相關工作。
	式	1	200,000	200,000	森林病蟲害防治宣導經費。
	年	1	310,000	310,000	推廣森林遊憩業務會議、觀摩活動等相關費用。
	人次	2,650	110	291,500	志工餐點及交通補助。
	人次	1,152	80	92,160	轄管場域勘查、會勘及林業現場查察等逾時誤餐餐盒費用。
	年	1	804,549	804,549	推廣森林保育遊憩活動宣導品、服飾、摺頁及手冊等費用。
0283 設施及機械設備養護費				177,555	
	年	1	177,555	177,555	轄管場域內水電、消防安全、監視及機械設備等修繕維護費。
0291 國內旅費				55,800	
	人、天	2×3	1,550	9,300	參加業務有關會議或技術研討會市外出差旅費。
	人、天	15×2	1,550	46,500	辦理休閒遊憩講習及野外觀摩活動差旅費。
0294 運費				29,000	
	次	10	2,900	29,000	推廣造林苗木運費。

臺北市政府工務局大地工程處

歲出計畫說明提要與各項費用明細表

中華民國108年度

單位：新臺幣元

山坡地管理—山坡地管理及維護

山坡地管理—山坡地管理及維護

分支計畫及用途別科目	單位	數量	單價	預算數	說明
0295 短程車資	年	1	14,880	14,880	林業查察及推廣人員交通費。
07土石流及溪溝治理				5,888,000	較上年度預算數5,917,939元，減少29,939元。
0200 業務費				5,888,000	
0221 稅捐及規費	平方公尺	11,929	3	35,787	土石流及溪溝治理工程用地土地分割費。
	筆	4	4,000	16,000	土石流及溪溝治理相關案件土地鑑界費及土地謄本申請費。
0250 按日按件計資酬金	人次	29	2,500	72,500	水土保持諮詢及審查會議學者專家出席費。
0251 委辦費	式	1	3,528,000	3,528,000	防汛期間針對本市土石流潛勢溪流辦理巡勘工作。總經費明細如下： 1.50條土石流潛勢溪流巡勘暨設施巡檢工作2,700,000元。 2.編印各期巡勘報告及成果報告書250,000元。 3.成果資料建置於本處土石流防災整合資料庫系統建置90,000元。 4.調查檢視歷年土石流潛勢溪流及溪溝周邊水保設施現況及建檔作業228,000元。 5.其他直接費用(雜支費、交通費、辦公室事務費)260,000元。
0271 物品	年	1	26,000	26,000	辦公事務機具、用品維修養護用材料。
0279 一般事務費	份	600	150	90,000	印製法規或製作溪溝治理及生態解說相關宣導資料。
	年	1	100,000	100,000	參加工程評鑑競賽及成果展覽相關費用。
	年	1	10,000	10,000	辦理溪溝治理有關座談及協調說明會或配合成果展示活動宣傳等相關費用。

臺北市政府工務局大地工程處

歲出計畫說明提要與各項費用明細表

中華民國108年度

單位：新臺幣元

山坡地管理—山坡地管理及維護

山坡地管理—山坡地管理及維護

分支計畫及用途別科目	單位	數量	單價	預算數	說明
	年	1	24,000	24,000	測量繪圖晒圖。
	年	1	600,000	600,000	製作土石流影響範圍、疏散避難計畫圖說及防災教育宣導文宣摺頁等相關文件編製印刷費。
	年	1	400,000	400,000	辦理土石流防災業務研習及教育訓練、宣導說明活動之場地費、場地佈置及茶點費等相關費用。
	年	1	600,000	600,000	辦理本市土石流防災演練所需之租車、餐飲、場地佈置、耗材、籌備會議等相關費用，以及防災避難宣導品採購等費用。
	年	1	10,000	10,000	辦理土石流治理有關座談、協調、成果發表活動宣導等相關費用。
	人次	3,060	80	244,800	溪溝治理水土保持業務野外調查、水文資料調查、清砂等現場勘查及測量逾時誤餐餐盒費用。
0282 車輛及辦公器具養護費				8,463	
	年	1	8,463	8,463	辦公事務機具、用品維修養護。
0291 國內旅費				122,450	
	人、天	20×2	1,550	62,000	參加業務有關會議或技術研討會市外出差旅費。
	人、天	13×3	1,550	60,450	辦理山坡地保育水土資源講習及野外研習等活動差旅費。
08坡地整治				41,285,000	較上年度預算數33,995,900元，增加7,289,100元。
0200 業務費				41,285,000	
0221 稅捐及規費				13,000	
	筆	1	4,000	4,000	水土保持相關案件土地鑑界費及土地謄本申請費。
	平方公尺	3,000	3	9,000	水土保持工程用地土地分割費。
0250 按日按件計資酬金				140,000	
	人次	56	2,500	140,000	諮詢及審查會議學者專家出席費。
0251 委辦費				39,675,000	

臺北市政府工務局大地工程處

歲出計畫說明提要與各項費用明細表

中華民國108年度

單位：新臺幣元

山坡地管理—山坡地管理及維護

山坡地管理—山坡地管理及維護

分支計畫及用途別科目	單位	數量	單價	預算數	說明
	式	1	7,420,000	7,420,000	針對本市災害風險較高之山崩與地滑地質敏感區及礦渣區辦理細部調查及安全評估等工作，並針對本市山坡地區域內公園之邊坡及水土保持設施辦理巡勘工作，作為後續整治參考。 總經費明細如下： 1.山崩與地滑地質敏感區調查及礦渣地細部調查、安全評估及相關業務等工作 4,920,000元。 2.公園之邊坡及水土保持設施巡勘及相關業務工作 2,500,000元。
	式	1	20,500,000	20,500,000	辦理本市順向坡或具保全標的坡地調查巡勘觀測工作。 總經費明細如下： 1.定期巡勘觀測及資料分析等工作17,752,941元。 2.辦公室事務費(含耗材、郵電費、資訊處理費、參與會議等及其他)1,043,710元。 3.巡勘、觀測成果建檔及報告書製作等業務工作 1,703,349元。
	式	1	3,075,000	3,075,000	辦理貓空纜車周邊坡地水土保持巡勘觀測工作。 總經費明細如下： 1.定期巡勘人員、資料分析及相關業務等工作1,595,000元。 2.配合府內塔柱平日及緊急巡檢人員及相關業務等工作590,000元。 3.貓纜全線影像資料處理費190,000元。 4.塔柱周邊觀測儀器資料判讀及處理700,000元。
	式	1	1,250,000	1,250,000	臺北市農業環境改善設施巡勘觀測工作。 總經費明細如下： 1.吊橋巡勘觀測及報告書製作378,100元。 2.農業環境設施巡查及報告書製作871,900元。
	式	1	2,850,000	2,850,000	白石湖吊橋整體結構安全評鑑暨保養維修規劃工作(新增)。 總經費明細如下： 1.白石湖吊橋結構安全通盤檢測及分析評鑑750,000元。 2.規劃白石湖吊橋保養維修作業計畫(含技術、設備、保養頻率、預估經費及其他等) 2,100,000元。

臺北市政府工務局大地工程處

歲出計畫說明提要與各項費用明細表

中華民國108年度

單位：新臺幣元

山坡地管理—山坡地管理及維護

山坡地管理—山坡地管理及維護

分支計畫及用途別科目	單位	數量	單價	預算數	說明
0279 一般事務費	式	1	3,080,000	3,080,000	針對本市山坡地區域內列管邊坡辦理巡勘觀測工作，作為後續整治參考。 總經費明細如下： 1.臺北市列管邊坡巡勘觀測及相關業務等工作資料整理工作3,000,000元。 2.防災教育宣導等相關業務工作80,000元。
	式	1	1,500,000	1,500,000	拍攝貓空纜車周邊坡地數值影像(新增)。
	本	300	10	3,000	工作報表印刷。
	年	1	200,000	200,000	參加工程評鑑競賽及成果展覽相關費用。
	年	1	969,150	969,150	辦理本市山坡地水土保持及農業社區之環境美化、導覽解說、座談會等活動費及宣導品購置等費用。
	套	15	2,600	39,000	坡地防災業務現勘所需工作服(冬服1800元、夏服800元)。
0291 國內旅費	人次	1,620	80	129,600	水土保持業務野外調查、現場勘查及測量逾時誤餐餐盒費用。
	人、天	5×5	1,550	38,750	參加業務有關會議或技術研討會市外出差旅費。
	人、天	10×5	1,550	77,500	辦理山坡地保育水土資源講習及農村環境改善研習活動差旅費。

臺北市政府工務局大地工程處

歲出計畫說明提要與各項費用明細表

中華民國108年度

單位：新臺幣元

道路橋梁工程 — 道路及橋梁工程	業務計畫及工作計畫 名稱與編號	58071558501 道路橋梁工程-道路及橋梁工程	承辦 單位	道路步道科	預算 金額	347,640,000元	道路橋梁工程 — 道路及橋梁工程
	歲出 計畫 說明	<p>一、計畫內容： 1.山區道路改善及維護工程：分期辦理本市山坡地範圍道路之改善及維護工程，並對山區道路執行災害預防及災後復建之調查規劃設計，俾利後續辦理109年度改善工程之依據。2.山區道路環境綠美化工程：辦理列管山區道路及道路周邊休憩景點定期除草及修枝綠化。3.山區道路緊急處理工程(北投信義區)：優先於本市北投及信義區山坡地範圍道路平時路面修補、道路附屬設施維護、植生綠化、除草清淤，及颱風豪雨期間緊急搶災必要，辦理道路改善及維護工程。4.山區道路緊急處理工程(士林南港區)：優先於本市士林及南港區山坡地範圍道路平時路面修補、道路附屬設施維護、植生綠化、除草清淤，及颱風豪雨期間緊急搶災必要，辦理道路改善及維護工程。5.山區道路緊急處理工程(文山大安區)：優先於本市文山及大安區山坡地範圍道路平時路面修補、道路附屬設施維護、植生綠化、除草清淤，及颱風豪雨期間緊急搶災必要，辦理道路改善及維護工程。6.山區道路緊急處理工程(內湖中山區)：優先於本市內湖及中山區山坡地範圍道路平時路面修補、道路附屬設施維護、植生綠化、除草清淤，及颱風豪雨期間緊急搶災必要，辦理道路改善及維護工程。7.山區道路路面銑鋪及改善維護預約式工程：本市山坡地範圍道路規劃性辦理整體銑刨加鋪，並針對道路臨時破損辦理緊急修補處理。8.指南風景區人車分道可行性規劃：辦理本山坡地範圍內景點調查、人車分道選址及先期規劃。</p> <p>二、預期成果： 維護並改善郊區各產業道路之設施、路面、排水系統及山坡地既成道路邊坡穩定，提升產業道路服務品質，提供便捷之農產品運輸及休閒道路。</p>					
分支計畫及用途別科目		單位	數量	單價	預算數	說明	
合計					347,640,000	較上年度預算數351,570,000元，減少3,930,000元。	
01山區道路維護工程					347,640,000	較上年度預算數351,570,000元，減少3,930,000元。	
0300 設備及投資					77,600,000	01山區道路改善及維護工程分期辦理本市山坡地範圍道路之改善及維護工程，並對山區道路執行災害預防及災後復建之調查規劃設計，俾利後續辦理109年度改善工程之依據。	
0303 公共建設及設施費					77,600,000		
		式	1	69,850,000	69,850,000	施工費。	
		式	1	6,060,000	6,060,000	委託技術服務費。	
		式	1	1,690,000	1,690,000	按施工費提列工程管理費(5,000,000*3.5%+20,000,000*3.0%+25,000,000*2.5%+19,850,000*1.5%)。	
0300 設備及投資					16,000,000	02山區道路環境綠美化工程辦理列管山區道路定期除草及環境整修。	

臺北市政府工務局大地工程處

歲出計畫說明提要與各項費用明細表

中華民國108年度

單位：新臺幣元

道路橋梁工程—道路及橋梁工程

道路橋梁工程—道路及橋梁工程

分支計畫及用途別科目	單位	數量	單價	預算數	說明
0303 公共建設及設施費				16,000,000	
	式	1	16,000,000	16,000,000	山區道路環境整修費。
				54,835,000	03山區道路緊急處理工程(北投信義區) 優先於本市北投及信義區山坡地範圍道路平時路面修補、道路附屬設施維護、植生綠化、除草清淤，及颱風豪雨期間緊急搶災必要，辦理道路改善及維護工程。
0300 設備及投資				54,835,000	
0303 公共建設及設施費				54,835,000	
	式	1	49,000,000	49,000,000	施工費。
	式	1	4,460,000	4,460,000	委託技術服務費。
	式	1	1,375,000	1,375,000	按施工費提列工程管理費 (5,000,000*3.5%+20,000,000*3.0%+25,000,000*2.5%+28,000,000*1.5%)。
				68,130,000	04山區道路緊急處理工程(士林南港區) 優先於本市士林及南港區山坡地範圍道路平時路面修補、道路附屬設施維護、植生綠化、除草清淤，及颱風豪雨期間緊急搶災必要，辦理道路改善及維護工程。
0300 設備及投資				68,130,000	
0303 公共建設及設施費				68,130,000	
	式	1	61,200,000	61,200,000	施工費。
	式	1	5,370,000	5,370,000	委託技術服務費。
	式	1	1,560,000	1,560,000	按施工費提列工程管理費 (5,000,000*3.5%+20,000,000*3.0%+25,000,000*2.5%+11,200,000*1.5%)。
				33,615,000	05山區道路緊急處理工程(文山大安區) 優先於本市文山及大安區山坡地範圍道路平時路面修補、道路附屬設施維護、植生綠化、除草清淤，及颱風豪雨期間緊急搶災必要，辦理道路改善及維護工程。
0300 設備及投資				33,615,000	
0303 公共建設及設施費				33,615,000	

臺北市政府工務局大地工程處

歲出計畫說明提要與各項費用明細表

中華民國108年度

單位：新臺幣元

道路橋梁工程—道路及橋梁工程

道路橋梁工程—道路及橋梁工程

分支計畫及用途別科目	單位	數量	單價	預算數	說明
	式	1	30,000,000	30,000,000	施工費。
	式	1	2,715,000	2,715,000	委託技術服務費。
	式	1	900,000	900,000	按施工費提列工程管理費 (5,000,000*3.5%+20,000,000*3.0%+5,000,000*2.5%)。
				42,615,000	06山區道路緊急處理工程(內湖中山區) 優先於本市內湖及中山區山坡地範圍道路平時路面修補、道路附屬設施維護、植生綠化、除草清淤，及颱風豪雨期間緊急搶災必要，辦理道路改善及維護工程。
0300 設備及投資				42,615,000	
0303 公共建設及設施費				42,615,000	
	式	1	38,000,000	38,000,000	施工費。
	式	1	3,515,000	3,515,000	委託技術服務費。
	式	1	1,100,000	1,100,000	按施工費提列工程管理費 (5,000,000*3.5%+20,000,000*3.0%+13,000,000*2.5%)。
				53,945,000	07山區道路路面銑鋪及改善維護預約式工程 優先於本市山坡地範圍道路規劃性辦理整體銑刨加鋪，並針對道路臨時破損辦理緊急修補處理。
0300 設備及投資				53,945,000	
0303 公共建設及設施費				53,945,000	
	式	1	48,200,000	48,200,000	施工費。
	式	1	4,390,000	4,390,000	委託技術服務費。
	式	1	1,355,000	1,355,000	按施工費提列工程管理費 (5,000,000*3.5%+20,000,000*3.0%+23,200,000*2.5%)。
				900,000	08指南風景區人車分道可行性規劃 辦理本山坡地範圍內景點調查及人車分道選址及先期規劃費用。
0300 設備及投資				900,000	
0303 公共建設及設施費				900,000	

臺北市政府工務局大地工程處

歲出計畫說明提要與各項費用明細表

中華民國108年度

單位：新臺幣元

道路橋梁工程—道路及橋梁工程

分支計畫及用途別科目	單位	數量	單價	預算數	說明
	式	1	900,000	900,000	規劃調查費用。

道路橋梁工程—道路及橋梁工程

臺北市政府工務局大地工程處

歲出計畫說明提要與各項費用明細表

中華民國108年度

單位：新臺幣元

環境衛生及河川工程—水土保持工程

環境衛生及河川工程—水土保持工程

業務計畫及工作計畫名稱與編號	58071558604 環境衛生及河川工程-水土保持工程	承辦單位	審查管理科、坡地住宅科、土石流防治科、坡地整治科	預算金額	347,452,000元
歲出計畫說明	<p>一、計畫內容： 1.依據相關條例法令執行違規機具沒入、構造物拆、清除及國、公有山坡地濫墾地復舊。2.針對山坡地住宅社區施予水土保持輔導，推動建置自主防災應變組織及進行演練，提升緊急應變能力，達減災目的。3.針對歷年山坡地災害或已完工之坡地進行改善維護工作，以達穩定坡面、防止崩塌及土壤沖蝕之功能，配合增設相關設施。4.辦理山坡地農業環境改善工程以改善環境品質，增加休閒遊憩去處。5.辦理山坡地農業環境零星改善及設施維護，以改善環境偶發之改善需求及設施實際維護之需要，補強環境品質改善之機動性。6.配合臺北市都市濕地系統規劃策略，將永春陂營區規劃改造為永春陂濕地公園，增加防洪治水面積，達減災及防災的目的，提供民眾休閒遊憩場所。7.山坡地住宅及老舊聚落平時災害預防處理，及因應颱風豪雨期間之災害緊急搶修，達減災及防止災情擴大目的。8.針對土石流潛勢溪流及溪溝，進行清疏、維護及改善工作，並於土石流災害發生時能儘速緊急處理實施災害搶修工作。9.針對歷年未辦理整治、已整治之土石流潛勢溪流及溪溝進行改善維護工作，或穩定溪溝、防止沖刷及加強排洪之功能，並配合增設相關設施，以降低土石致災風險。10.辦理歷年山坡地工程設施之維護及災害搶修工作，以防止颱風之擴大災情與增加損失。11.針對山坡地溪溝集水區進行水文資料調查，評估建置水文監測系統，俾利後續溪溝管理及相關水文資訊維護之參考。</p> <p>二、預期成果： 1.遏阻違規，加強植生造林等代為履行工作，確保坡地水土保持良好。2.加強老舊聚落及坡地住宅之減災及防災，維護市民生命安全。3.針對本市土石流潛勢溪流及水保設施進行清疏維護，降低土石致災風險。4.加強坡地溪溝治理，對整治完成溪溝清疏維護，保障市民生命安全。5.防汛期間，本市坡地溪溝發生災害時，進行搶救工作，以防災害擴大。6.落實坡地管理以減少災害，期降低居民生命財產損失。7.改善農業環境，協助發展休閒農業及農村新風貌，提供優質遊憩空間。</p>				
分支計畫及用途別科目	單位	數量	單價	預算數	說明
合計				347,452,000	較上年度預算數273,970,439元，增加73,481,561元。
01水土保持工程處理及維護				347,452,000	較上年度預算數273,970,439元，增加73,481,561元。
0300 設備及投資				1,500,000	01山坡地違規案件水土保持處理 辦理山坡地違規機具沒入、構造物拆除、清除及國、公有山坡地濫墾地復舊(含整地、客土、植生、造林等工作)。
0303 公共建設及設施費				1,500,000	
	式	1	1,360,000	1,360,000	施工費。
	式	1	92,400	92,400	委託技術服務費。
	式	1	47,600	47,600	按施工費提列工程管理費(1,360,000*3.5%)。
				2,300,000	02山坡地住宅社區自主防災計畫 係針對本市山坡地住宅社區，施予水土保持輔導，並推動社區建置自主防災應變組織及進行演練，以建立自主防災社區，提升緊急應變能力，達到減災目的。

臺北市政府工務局大地工程處

歲出計畫說明提要與各項費用明細表

中華民國108年度

單位：新臺幣元

環境衛生及河川工程—水土保持工程

環境衛生及河川工程—水土保持工程

分支計畫及用途別科目	單位	數量	單價	預算數	說明
0300 設備及投資				2,300,000	
0303 公共建設及設施費	式	1	2,300,000	2,300,000	評估規劃費。
				34,155,000	03山坡地邊坡改善與設施維護工程 分期辦理邊坡改善與設施維護工程，並針對山坡地災害與邊坡構造物維護、改善、增設等，辦理先期規劃設計，俾利後續辦理109年度整治工程。
0300 設備及投資				34,155,000	
0303 公共建設及設施費	式	1	30,000,000	30,000,000	施工費。
	式	1	2,805,000	2,805,000	委託技術服務費。
	式	1	900,000	900,000	按施工費提列工程管理費 (5,000,000*3.5%+20,000,000*3.0%+5,000,000*2.5%)。
	式	1	450,000	450,000	專案管理費。
				31,897,000	04山坡地農業環境改善工程 分期辦理山坡地農業環境改善工程，提升山坡地農業環境品質，恢復既有埤塘之蓄水、滯洪及灌溉等功能，並針對具發展潛力之山坡地農村辦理農業環境改善規劃設計，俾利後續辦理109年度工程。
0300 設備及投資				31,897,000	
0303 公共建設及設施費	式	1	28,000,000	28,000,000	施工費。
	式	1	2,627,000	2,627,000	委託技術服務費。
	式	1	850,000	850,000	按施工費提列工程管理費 (5,000,000*3.5%+20,000,000*3.0%+3,000,000*2.5%)。
	式	1	420,000	420,000	專案管理費。
				17,616,000	05山坡地農業社區緊急處理工程 辦理山坡地農業環境零星改善、設施例行維護、農業社

臺北市政府工務局大地工程處

歲出計畫說明提要與各項費用明細表

中華民國108年度

單位：新臺幣元

環境衛生及河川工程—水土保持工程

環境衛生及河川工程—水土保持工程

分支計畫及用途別科目	單位	數量	單價	預算數	說明
0300 設備及投資				17,616,000	區環境綠美化及緊急搶災工作。
0303 公共建設及設施費				17,616,000	
	式	1	15,600,000	15,600,000	施工費。
	式	1	1,523,000	1,523,000	委託技術服務費。
	式	1	493,000	493,000	按施工費提列工程管理費(5,000,000*3.5%+10,600,000*3.0%)。
				50,379,000	06永春陂濕地公園設施營造及改善工程 (1)本案係配合臺北市都市濕地系統規劃策略，將永春陂閒置營區規劃為永春陂濕地公園，面積約3.98公頃，增加防洪治水面積，提供民眾休閒遊憩場所，並於105年度編列規劃設計費 3,904,500元。 (2)本工程為106-108年度連續工程，總工程經費經議會審定為 75,379,621元，除至106年度已編列 5,000,000元，107年度編列 20,000,000元，108年度續編 50,379,000元，餘621元不再編列；其各年度資金需求詳如後分年資金需求表。
0300 設備及投資				50,379,000	
0303 公共建設及設施費				50,379,000	
	式	1	47,234,068	47,234,068	本年度所需施工費。
	式	1	1,848,474	1,848,474	本年度所需監造費。
	式	1	1,296,458	1,296,458	按施工費提列工程管理費(5,000,000*3.5%+20,000,000*3.0%+22,234,068*2.5%)。
				30,000,000	07山坡地住宅邊坡及老舊聚落緊急水土保持處理與維護工程 山坡地住宅及老舊聚落平時災害預防處理，及因應颱風豪雨期間之災害緊急搶修，達到減災及防止災情擴大目的。
0300 設備及投資				30,000,000	
0303 公共建設及設施費				30,000,000	

臺北市政府工務局大地工程處

歲出計畫說明提要與各項費用明細表

中華民國108年度

單位：新臺幣元

環境衛生及河川工程—水土保持工程

環境衛生及河川工程—水土保持工程

分支計畫及用途別科目	單位	數量	單價	預算數	說明
	式	1	26,675,000	26,675,000	施工費。
	式	1	2,508,125	2,508,125	委託技術服務費。
	式	1	816,875	816,875	按施工費提列工程管理費 (5,000,000*3.5%+20,000,000*3.0%+1,675,000*2.5%)。
				50,000,000	08土石流潛勢溪流及溪溝緊急處理工程 針對本市土石流潛勢溪流及溪溝，進行清疏、維護與改善工作，並於土石流災害發生時能儘速緊急處理實施災害搶修工作，以維護市民生命財產安全。
0300 設備及投資				50,000,000	
0303 公共建設及設施費				50,000,000	
	式	1	44,628,000	44,628,000	施工費。
	式	1	4,106,300	4,106,300	委託技術服務費。
	式	1	1,265,700	1,265,700	按施工費提列工程管理費 (5,000,000*3.5%+20,000,000*3.0%+19,628,000*2.5%)。
				40,000,000	09土石流潛勢溪流及溪溝改善與設施維護工程 針對本市歷年未辦理整治、已整治之土石流潛勢溪流及溪溝進行改善及維護工作，或穩定溪溝、防止沖刷及加強排洪之功能，並配合增設相關設施，以降低土石致災風險。
0300 設備及投資				40,000,000	
0303 公共建設及設施費				40,000,000	
	式	1	35,650,820	35,650,820	施工費。
	式	1	3,307,910	3,307,910	委託技術服務費。
	式	1	1,041,270	1,041,270	按施工費提列工程管理費 (5,000,000*3.5%+20,000,000*3.0%+10,650,820*2.5%)。
				77,805,000	10山坡地邊坡緊急處理工程 辦理本市歷年山坡地工程設施之維護及災害搶修工作，維護山坡地安全，以防止颱風之擴大災情與增加損失，維護市民生命財產安全。

臺北市政府工務局大地工程處

歲出計畫說明提要與各項費用明細表

中華民國108年度

單位：新臺幣元

環境衛生及河川工程—水土保持工程

環境衛生及河川工程—水土保持工程

分支計畫及用途別科目	單位	數量	單價	預算數	說明
0300 設備及投資				77,805,000	
0303 公共建設及設施費				77,805,000	
	式	1	70,000,000	70,000,000	施工費。
	式	1	6,105,000	6,105,000	委託技術服務費。
	式	1	1,700,000	1,700,000	按施工費提列工程管理費 (5,000,000*3.5%+20,000,000*3.0%+25,000,000*2.5%+20,000,000*1.5%)。
				2,000,000	11溪溝水土保持水文監測調查作業 針對本市山坡地溪溝集水區進行水文資料調查，並評估建置水文監測系統，俾利後續溪溝管理及相關水文資訊維護之參考。
0300 設備及投資				2,000,000	
0303 公共建設及設施費				2,000,000	
	式	1	2,000,000	2,000,000	規劃調查費。
				9,800,000	12山坡地邊坡自動化監測儀器設置 針對本市山崩與地滑地質敏感區內順向坡(內湖區三民國中及文山區萬芳警消分隊後山)調查及規劃辦理自動化觀測系統建置工作，俾利後續推動智慧觀測，並精進坡地即時防災。
0300 設備及投資				9,800,000	
0303 公共建設及設施費				9,800,000	
	式	1	9,800,000	9,800,000	規劃調查費。

臺北市政府工務局大地工程處

歲出計畫說明提要與各項費用明細表

中華民國108年度

單位：新臺幣元

公園綠化及風景區工程—山坡地遊憩設施工程	業務計畫及工作計畫名稱與編號	58071558703 公園綠化及風景區工程-山坡地遊憩設施工程	承辦單位	森林遊憩科、道路步道科	預算金額	122,554,000元	公園綠化及風景區工程—山坡地遊憩設施工程
	歲出計畫說明	<p>一、計畫內容：</p> <p>1.登山步道緊急處理工程：為辦理本市登山步道及附屬設施零星修復或設置指標示牌工作，使能立即處理步道損壞或設置安全設施，以維護登山步道服務品質及民眾安全。</p> <p>2.休閒遊憩設施緊急處理工程：本市風景區、露營場及轄管休閒場域等相關設施平時及颱風豪雨緊急搶災之必要，以立即處理崩塌堆積的土石，設置警告標誌，俾維護場域服務品質。</p> <p>3.坡地休閒遊憩場域整建工程：承續整體計畫改善轄管場域公共設施與環境景觀，推動環境再生與活化，提供市民優質休憩活動之場所，在兼顧自然生態與城市景觀之原則下，持續營造優質之遊憩空間。</p> <p>4.登山步道周邊改善工程：分期辦理本市列管計135條總長約105公里登山步道及協助辦理非列管登山步道之周邊環境及設施（涼亭、欄杆、座椅及鋪面等）之更新改善作業，提升本市登山步道之服務品質，吸引民眾從事登山健行活動，亦促進地方發展，並維護登山市民休閒遊憩安全。</p> <p>5.大崙頭森林區林相及撫育營造工程：因應本市公有林林相多已趨近老熟階段，為維護森林健康並發揮景觀效益，預計於本市士林區大崙頭山公有林地結合結合周邊步道、特色林相等，營造遊憩景觀、更新撫育及後續經營管理工作。</p> <p>二、預期成果：</p> <p>1.整建並更新本市登山步道，以增進登山休閒設施之完善及維護登山市民休閒遊憩安全。</p> <p>2.整建並更新本市登山步道周邊環境景觀，以吸引民眾從事登山健行活動並促進地方發展。</p> <p>3.營造風景區、露營場及水土保持教室優質、獨特的風貌，建構"安全、舒適、優美、永續、獨特風貌"的休閒遊憩意象，提供高品質、多樣化的遊憩體驗。</p> <p>4.落實遊憩開發與資源保育兼具的功能，強調資源永續利用，兼顧自然生態保育及遊憩開發之功能，以維持環境資源的完整。推動公共環境改善計畫，促進環境再生與活化，提供市民優質休憩活動之場所。</p>					
分支計畫及用途別科目		單位	數量	單價	預算數	說明	
合計					122,554,000	較上年度預算數115,889,845元，增加6,664,155元。	
03登山步道及休閒遊憩設施維護工程					122,554,000	較上年度預算數115,889,845元，增加6,664,155元。	
0300 設備及投資					34,819,000	01登山步道緊急處理工程 為辦理本市登山步道及附屬設施零星修復或設置指標示牌工作，以立即處理步道損壞或設置安全設施，俾維護登山步道服務品質及民眾安全。	
0303 公共建設及設施費					34,819,000		
		式	1	31,000,000	31,000,000	施工費	
		式	1	2,894,000	2,894,000	委託技術服務費。	
		式	1	925,000	925,000	按施工費提列工程管理費 (5,000,000*3.5%+20,000,000*3.0%+6,000,000*2.5%)。	
					25,000,000	02休閒遊憩設施緊急處理工程 因應本市風景區、露營場及轄管休閒場域等相關設施平時及颱風豪雨緊急搶災之必要，以立即處理崩塌堆積的	

臺北市政府工務局大地工程處

歲出計畫說明提要與各項費用明細表

中華民國108年度

單位：新臺幣元

公園綠化及風景區工程—山坡地遊憩設施工程

公園綠化及風景區工程—山坡地遊憩設施工程

分支計畫及用途別科目	單位	數量	單價	預算數	說明
0300 設備及投資				25,000,000	土石，設置警告標誌，俾維護場域服務品質。
0303 公共建設及設施費				25,000,000	
	式	1	22,198,391	22,198,391	施工費。
	式	1	2,110,657	2,110,657	委託技術服務費。
	式	1	690,952	690,952	按施工費提列工程管理費(5,000,000*3.5%+17,198,391*3.0%)。
				23,000,000	03坡地休閒遊憩場域整建工程 整建本市休閒遊憩場域危險坡坎、步道、中度危險場域改善、涼亭、木棧道、扶手欄杆、導覽牌、指標及雨水回收等設施工程，並對遊憩場域調查規劃，俾利後續辦理109年度改善工程之依據。
0300 設備及投資				23,000,000	
0303 公共建設及設施費				23,000,000	
	式	1	20,164,000	20,164,000	施工費。
	式	1	1,929,000	1,929,000	委託技術服務費。
	式	1	605,100	605,100	按施工費提列工程管理費(5,000,000*3.5%+15,164,000*3.0%)。
	式	1	301,900	301,900	專案管理費。
				34,735,000	04登山步道周邊改善工程 分期辦理本市列管計135條總長約105公里登山步道及協助辦理非列管登山步道之周邊環境及設施(涼亭、欄杆、座椅及鋪面等)之更新改善作業，提升本市登山步道之服務品質，吸引民眾從事登山健行活動，亦促進地方發展，並維護登山市民休閒遊憩安全。
0300 設備及投資				34,735,000	
0303 公共建設及設施費				34,735,000	
	式	1	30,700,000	30,700,000	施工費。
	式	1	2,867,300	2,867,300	委託技術服務費。
	式	1	917,500	917,500	按施工費提列工程管理費(5,000,000*3.5%+20,

臺北市政府工務局大地工程處

歲出計畫說明提要與各項費用明細表

中華民國108年度

單位：新臺幣元

公園綠化及風景區工程—山坡地遊憩設施工程

公園綠化及風景區工程—山坡地遊憩設施工程

分支計畫及用途別科目	單位	數量	單價	預算數	說明
	式	1	250,200	250,200	000,000*3.0%+5,700,000*2.5%)。專案管理費。
0300 設備及投資				5,000,000	05大崙頭森林區林相及撫育營造工程
0303 公共建設及設施費				5,000,000	為維護森林健康及兼顧景觀效益，於本市士林區大崙頭山公有林地，結合周邊步道、特色林相等，營造遊憩景觀林、更新撫育及後續經營管理工作。
	式	1	5,000,000	5,000,000	委託專業服務費。

臺北市政府工務局大地工程處

歲出計畫說明提要與各項費用明細表

中華民國108年度

單位：新臺幣元

一般建築及設備—交通及運輸設備

一般建築及設備—交通及運輸設備

業務計畫及工作計畫名稱與編號	58071559003 一般建築及設備-交通及運輸設備	承辦單位	審查管理科、道路步道科	預算金額	2,680,000元
----------------	--------------------------------	------	-------------	------	------------

歲出計畫說明	一、計畫內容：油電混合動力車2輛及汰換重型電動機車4輛。
	二、預期成果：報廢老舊車輛以減少保養維修費用，並可提高工作效率。

分支計畫及用途別科目	單位	數量	單價	預算數	說明
合計				2,680,000	較上年度預算數2,064,000元，增加616,000元。
03交通及運輸設備				2,680,000	較上年度預算數2,064,000元，增加616,000元。
0300 設備及投資				2,680,000	
0305 運輸設備費				2,680,000	
	輛	2	1,200,000	2,400,000	新購油電混合動力車。
	輛	4	70,000	280,000	汰換重型電動機車(2006年購置，3FU-823、3FU-827、3FU-829、3FU-813)。

臺北市政府工務局大地工程處

歲出計畫說明提要與各項費用明細表

中華民國108年度

單位：新臺幣元

一般建築及設備—其他設備	業務計畫及工作計畫名稱與編號	58071559004 一般建築及設備-其他設備	承辦單位	企劃科	預算金額	1,194,000元	一般建築及設備—其他設備
	歲出計畫說明	<p>一、計畫內容：汰換個人電腦(含筆記型電腦)、網路及資訊周邊設備等。</p> <p>二、預期成果：增強辦公設備功能，增進工作效率。</p>					
分支計畫及用途別科目		單位	數量	單價	預算數	說明	
合計					1,194,000	較上年度預算數2,025,200元，減少831,200元。	
04其他設備					1,194,000	較上年度預算數2,025,200元，減少831,200元。	
0300 設備及投資					1,194,000		
0304 機械設備費					231,000		
		個	7	33,000	231,000	新購土石流觀測站無線影像傳輸備援(4G行動通訊模組)。	
0306 資訊軟硬體設備費					963,000		
		部	29	25,200	730,800	汰換個人電腦(含筆記型電腦)。	
		年	1	232,000	232,000	網路及資訊周邊設備。	
		年	1	200	200	配合預算編列至千元，增列進位數200元。	

臺北市政府工務局大地工程處

人事費分析表

中華民國108年度

0358010100-農業支出-一般行政-行政管理

單位：新臺幣元

類別	預算員額	全年度人事費											備註	
		民意代表待遇	政務人員待遇	法定編制人員待遇	約聘僱人員待遇	技工及工友待遇	獎金	其他給與	加班值班費	退休退職給付	退休離職儲金	保險		合計
合計	161			80,221,320	6,787,632	13,999,800	21,891,041	3,924,440	4,218,821	797,245	16,963,057	9,220,644	158,024,000	
正式員額	114			80,221,320			17,005,698	1,104,000	1,295,618		6,728,724	6,715,752	113,071,112	
職員	114			80,221,320			17,005,698	1,104,000	1,295,618		6,728,724	6,715,752	113,071,112	
約聘僱人員	13				6,787,632		848,454	72,000			407,232	817,980	8,933,298	
技工	26					10,725,000	3,025,000	416,000	893,750	797,245	858,000	1,292,304	18,007,299	
駕駛	1					412,500	120,313	16,000	34,375		2,120,675	49,704	2,753,567	
工友	7					2,862,300	715,576	56,000	238,230		6,848,426	344,904	11,065,436	
其他人事費							176,000	2,260,440	1,756,848				4,193,288	

臺北市政府工務局大地工程處
歲出一級用途別科目分析表

中華民國108年度

單位：新臺幣千元

名稱及編號	合計	經常支出						資本支出					
		人事費	業務費	獎補助費	債務費	預備金	小計	人事費	業務費	設備及投資	獎補助費	預備金	小計
合計	1,132,181	158,024	152,627	10			310,661			821,520			821,520
58071550000 農業支出	1,132,181	158,024	152,627	10			310,661			821,520			821,520
58071550100 一般行政	179,334	158,024	21,310				179,334						
58071550101 行政管理	179,334	158,024	21,310				179,334						
58071551400 山坡地管理	131,327		131,317	10			131,327						
58071551401 山坡地管理及維護	131,327		131,317	10			131,327						
58071558500 道路橋梁工程	347,640								347,640				347,640
58071558501 道路及橋梁工程	347,640								347,640				347,640
58071558600 環境衛生及河川工程	347,452								347,452				347,452
58071558604 水土保持工程	347,452								347,452				347,452
58071558700 公園綠化及風景區工程	122,554								122,554				122,554
58071558703 山坡地遊憩設施工程	122,554								122,554				122,554
58071559000 一般建築及設備	3,874								3,874				3,874
58071559003 交通及運輸設備	2,680								2,680				2,680
58071559004 其他設備	1,194								1,194				1,194

臺北市政府工務局大地工程處

資本支出分析表

中華民國108年度

單位：新臺幣千元

名稱及編號	合計	設備及投資								其他資本支出	
		土地	房屋建築及設備	公共建設及設施	機械設備	運輸設備	資訊軟體設備	雜項設備	權利		投資
合計	821,520			817,646	231	2,680	963				
58071558500 道路橋梁工程	347,640			347,640							
58071558501 道路及橋梁工程	347,640			347,640							
58071558600 環境衛生及河川工程	347,452			347,452							
58071558604 水土保持工程	347,452			347,452							
58071558700 公園綠化及風景區工程	122,554			122,554							
58071558703 山坡地遊憩設施工程	122,554			122,554							
58071559000 一般建築及設備	3,874				231	2,680	963				
58071559003 交通及運輸設備	2,680					2,680					
58071559004 其他設備	1,194				231		963				

臺北市政府工務局大地工程處

各項費用彙計表

中華民國108年度

單位：新臺幣元

工作計畫名稱及編號	58071550101 行政管理	58071551401 山坡地管理及 維護	58071558501 道路及橋梁工 程	58071558604 水土保持工程	58071558703 山坡地遊憩設 施工程	58071559003 交通及運輸設 備
第一、二級用途別 科目名稱及編號						
合 計	179,334,000	131,327,000	347,640,000	347,452,000	122,554,000	2,680,000
010000人事費	158,024,000					
010300法定編制人員待遇	80,221,320					
010400約聘僱人員待遇	6,787,632					
010500技工及工友待遇	13,999,800					
011100獎金	21,891,041					
012100其他給與	3,924,440					
013100加班值班費	4,218,821					
014100退休退職給付	797,245					
014200退休離職儲金	16,963,057					
015100保險	9,220,644					
020000業務費	21,310,000	131,317,000				
020200水電費	1,836,000	833,472				
020300通訊費	1,500,000	735,104				
021100土地租金		107,800				
021300資訊服務費	850,000	6,150,000				
021400其他業務租金		310,000				
022100稅捐及規費	8,782,020	141,787				
023100保險費	188,512	120,000				
025000按日按件計資酬金	164,430	2,685,000				
025100委辦費		58,932,800				
026200國內組織會費		50,000				
027100物品	2,743,906	2,199,234				
027900一般事務費	2,934,240	56,095,570				
028100房屋建築養護費	262,260					
028200車輛及辦公器具養護費	586,210	20,279				
028300設施及機械設備養護費	1,241,822	2,340,274				
029100國內旅費	21,700	551,800				
029400運費		29,000				
029500短程車資	18,900	14,880				
029800特別費	180,000					

臺北市政府工務局大地工程處

各項費用彙計表

中華民國108年度

單位：新臺幣元

工作計畫名稱及編號	58071550101 行政管理	58071551401 山坡地管理及 維護	58071558501 道路及橋梁工 程	58071558604 水土保持工程	58071558703 山坡地遊憩設 施工程	58071559003 交通及運輸設 備
第一、二級用途別 科目名稱及編號						
030000設備及投資			347,640,000	347,452,000	122,554,000	2,680,000
030300公共建設及設施費			347,640,000	347,452,000	122,554,000	
030400機械設備費						
030500運輸設備費						2,680,000
030600資訊軟硬體設備費						
040000獎補助費		10,000				
045600獎勵及慰問		10,000				

臺北市政府工務局大地工程處

各項費用彙計表(續)

中華民國108年度

單位：新臺幣元

工作計畫名稱及編號	58071559004 其他設備	合 計			
第一、二級用途別 科目名稱及編號					
合 計	1,194,000	1,132,181,000			
010000人事費		158,024,000			
010300法定編制人員待遇		80,221,320			
010400約聘僱人員待遇		6,787,632			
010500技工及工友待遇		13,999,800			
011100獎金		21,891,041			
012100其他給與		3,924,440			
013100加班值班費		4,218,821			
014100退休退職給付		797,245			
014200退休離職儲金		16,963,057			
015100保險		9,220,644			
020000業務費		152,627,000			
020200水電費		2,669,472			
020300通訊費		2,235,104			
021100土地租金		107,800			
021300資訊服務費		7,000,000			
021400其他業務租金		310,000			
022100稅捐及規費		8,923,807			
023100保險費		308,512			
025000按日按件計資酬金		2,849,430			
025100委辦費		58,932,800			
026200國內組織會費		50,000			
027100物品		4,943,140			
027900一般事務費		59,029,810			
028100房屋建築養護費		262,260			
028200車輛及辦公器具養護費		606,489			
028300設施及機械設備養護費		3,582,096			
029100國內旅費		573,500			
029400運費		29,000			
029500短程車資		33,780			
029800特別費		180,000			

臺北市政府工務局大地工程處

各項費用彙計表(續)

中華民國108年度

單位：新臺幣元

工作計畫名稱及編號	58071559004 其他設備	合 計				
第一、二級用途別 科目名稱及編號						
030000設備及投資	1,194,000	821,520,000				
030300公共建設及設施費		817,646,000				
030400機械設備費	231,000	231,000				
030500運輸設備費		2,680,000				
030600資訊軟硬體設備費	963,000	963,000				
040000獎補助費		10,000				
045600獎勵及慰問		10,000				

臺北市政府工務局大地工程處

人 事 費 彙 計 表

中華民國108年度

單位：新臺幣元

類別	預算員額	全年度人事費											備註	
		民意代表待遇	政務人員待遇	法定編制人員待遇	約聘僱人員待遇	技工及工友待遇	獎金	其他給與	加班值班費	退休退職給付	退休離職儲金	保險		合計
合計	161			80,221,320	6,787,632	13,999,800	21,891,041	3,924,440	4,218,821	797,245	16,963,057	9,220,644	158,024,000	
正式員額	114			80,221,320			17,005,698	1,104,000	1,295,618		6,728,724	6,715,752	113,071,112	
職員	114			80,221,320			17,005,698	1,104,000	1,295,618		6,728,724	6,715,752	113,071,112	
約聘僱人員	13				6,787,632		848,454	72,000			407,232	817,980	8,933,298	
技工	26					10,725,000	3,025,000	416,000	893,750	797,245	858,000	1,292,304	18,007,299	
駕駛	1					412,500	120,313	16,000	34,375		2,120,675	49,704	2,753,567	
工友	7					2,862,300	715,576	56,000	238,230		6,848,426	344,904	11,065,436	
其他人事費							176,000	2,260,440	1,756,848				4,193,288	

臺北市政府工務局大地工程處
約聘僱人員費用分析表

中華民國108年度

單位：新臺幣元

科 目				約聘人員 (人*月)	約僱人員 (人*月)	全年度預算數	說 明	
款	項	目	節					名稱及編號
						8,933,298	包括約聘僱人員待遇6,787,632元、年終工作獎金848,454元、保險費817,980元、離職儲金407,232元及休假補助72,000元。	
07					合計			
					00070000000 臺北市政府工務局主管	8,933,298		
	006				00071550000 臺北市政府工務局大地工程處	8,933,298		
		01			58071550100 一般行政	8,933,298		
			01		58071550101 行政管理	8,933,298		
					3x12	1,852,521	312薪點3人	
					6x12	4,407,183	376薪點6人	
					2x12	1,547,590	392薪點2人	
						2x12	1,126,004	280薪點2人

臺北市政府工務局大地工程處

公務車輛明細表

中華民國108年度

單位：新臺幣元

業務計畫 及工作計 畫名稱	車輛 數	車輛 種類	乘客 人數 (不含 司機)	購置 年月	汽缸總 排氣量 (立方 公分)	牌照稅 (全年)	燃料使 用費 (全年)	油料費(全年)			養 護 費	車輛 保險 費	車輛 檢驗 費	備註
								數量 (公升)	單價 (元)	金額				
一般行政 行政管理		現有車輛				192,710	118,380			920,370	581,840	68,512	3,600	
	1	小客車	4	09902	1796	11,230	6,180	1,668	27.5	45,870	49,000	2,483	900	1028-QH
	1	重型公務機 車	1	09512	150		600	300	27.5	8,250	1,620	711		3FU-811
	1	重型公務機 車	1	09512	150		600	300	27.5	8,250	1,620	711		3FU-815
	1	重型公務機 車	1	09512	150		600	300	27.5	8,250	1,620	711		3FU-820
	1	重型公務機 車	1	09512	150		600	300	27.5	8,250	1,620	711		3FU-821
	1	重型公務機 車	1	09512	150		600	300	27.5	8,250	1,620	711		3FU-822
	1	重型公務機 車	1	09512	150		600	300	27.5	8,250	1,620	711		3FU-825
	1	重型公務機 車	1	09512	150		600	300	27.5	8,250	1,620	711		3FU-826
	1	重型公務機 車	1	09512	150		600	300	27.5	8,250	1,620	711		3FU-828
	1	重型公務機 車	1	10202	150		600	300	27.5	8,250	1,620	711		AAP-9532
	1	重型公務機 車	1	10202	150		600	300	27.5	8,250	1,620	711		AAP-9533
	1	重型公務機 車	1	10202	150		600	300	27.5	8,250	1,620	711		AAP-9535
	1	重型公務機 車	1	10305	150		600	300	27.5	8,250	1,620	711		736-MZY
	1	重型公務機 車	1	10305	150		600	300	27.5	8,250	1,620	711		737-MZY
1	重型公務機 車	1	10305	150		600	300	27.5	8,250	1,620	711		738-MZY	
1	重型公務機 車	1	10606	124		600	300	27.5	8,250	1,620	711		MJK-0706	

臺北市政府工務局大地工程處

公務車輛明細表

中華民國108年度

單位：新臺幣元

業務計畫 及工作計 畫名稱	車輛 數	車輛 種類	乘客 人數 (不含 司機)	購置 年月	汽缸總 排氣量 (立方 公分)	牌照稅 (全年)	燃料使 用費 (全年)	油料費(全年)			養 護 費	車輛 保 險 費	車輛 檢 驗 費	備註
								數量 (公升)	單價 (元)	金額				
	1	客貨兩用車	4	09912	2261	11,230	6,180	1,668	27.5	45,870	49,000	2,915	450	0473-ZS
	1	客貨兩用車	4	09912	2261	11,230	6,180	1,668	27.5	45,870	49,000	2,915	450	0475-ZS
	1	客貨兩用車	4	10201	2261	11,230	6,180	1,668	27.5	45,870	49,000	2,915	450	AAD-2775
	1	客貨兩用車	4	10201	2261	11,230	6,180	1,668	27.5	45,870	49,000	2,915	450	AAD-2776
	1	客貨兩用車	4	10405	1998	11,230	6,180	1,668	27.5	45,870	33,000	2,915		AKP-5230
	1	客貨兩用車	4	10405	2359	11,230	6,180	1,668	27.5	45,870	33,000	2,915		AKP-7873
	1	客貨兩用車	4	10405	2359	11,230	6,180	1,668	27.5	45,870	33,000	2,915		AKP-7891
	1	客貨兩用車	4	10508	2359	11,230	6,180	1,668	27.5	45,870	24,000	2,915		AMX-7206
	1	客貨兩用車	4	10508	2359	11,230	6,180	1,668	27.5	45,870	24,000	2,915		AMX-7207
	1	客貨兩用車	4	10603	2359	11,230	6,180	1,668	27.5	45,870	24,000	2,915		ASC-6259
	1	客貨兩用車	4	10603	2359	11,230	6,180	1,668	27.5	45,870	24,000	2,915		ASC-6260
	1	客貨兩用車	4	10603	2359	11,230	6,180	1,668	27.5	45,870	24,000	2,915		ASC-6261
	1	客貨兩用車	4	10702	2359	11,230	6,180	1,668	27.5	45,870	8,300	2,915		AXA-1337
	1	客貨兩用車	4	10702	2359	11,230	6,180	1,668	27.5	45,870	8,300	2,915		AXA-3302
	1	油電混合車	4	10801	2359	11,230	6,180	1,140	27.5	31,350	8,300	2,915		108年新購1
	1	油電混合車	4	10801	2359	11,230	6,180	1,140	27.5	31,350	8,300	2,915		108年新購2
	1	小貨車	1	10203	1198	1,800	4,320	1,668	27.5	45,870	49,000	3,747	900	AAC-0901
	1	重型電動公務機車	1	10701	逾5馬力						1,620	711		107年汰換1

臺北市政府工務局大地工程處

公務車輛明細表

中華民國108年度

單位：新臺幣元

業務計畫 及工作計 畫名稱	車輛 數	車輛 種類	乘客 人數 (不含 司機)	購置 年月	汽缸總 排氣量 (立方 公分)	牌照稅 (全年)	燃料使 用費 (全年)	油料費(全年)			養 護 費	車輛 保 險 費	車輛 檢 驗 費	備註	
								數量 (公升)	單價 (元)	金額					
	1	重型電動公務機車	1	10701	逾5馬力						1,620	711		107年汰換2	
	1	重型電動公務機車	1	10701	逾5馬力						1,620	711		107年汰換3	
	1	重型電動公務機車	1	10801	逾5馬力						1,620	711		108年汰換1	
	1	重型電動公務機車	1	10801	逾5馬力						1,620	711		108年汰換2	
	1	重型電動公務機車	1	10801	逾5馬力						1,620	711		108年汰換3	
	1	重型電動公務機車	1	10801	逾5馬力						1,620	711		108年汰換4	
		合計				192,710	118,380				920,370	581,840	68,512	3,600	

臺北市政府工務局大地工程處

繼續性計畫分年資金需求表

中華民國108年度

單位：新臺幣元

計畫項目	全程計畫 總金額	分年資金需求							備註
		以前年度 預算數	108年度	109年度	110年度	111年度	112年度	113年度以後	
總計	75,379,000	25,000,000	50,379,000	-	-	-	-	-	
環境衛生及河川工程	75,379,000	25,000,000	50,379,000	-	-	-	-	-	
水土保持工程	75,379,000	25,000,000	50,379,000	-	-	-	-	-	
水土保持工程 處理及維護	75,379,000	25,000,000	50,379,000	-	-	-	-	-	
永春陂濕地公園 設施營造及 改善工程	75,379,000	25,000,000	50,379,000	-	-	-	-	-	議會原審定總工程 費分攤款 75,379,621元，截 至本年度累計編列 75,379,000元，餘 621元不再編列。

本 頁 空 白

臺北市政府工務
歲出按職能及經

中華民國108

職能別分類	經濟性分類	經常支出							資本支出				
		受僱人員報酬	購買支出 商品及勞務	債務利息	土地租金支出	經常移轉				投資及增資			
						對企業	對非營利 家庭及民間 機構	對政府	對國外	經常支出合計	對營業基金	對非營業 基金特種	對民間企業
總計		160,873	149,670		108					310,661			
01 一般公共事務													
02 防衛													
03 公共秩序與安全													
04 教育													
05 保健													
06 社會安全與福利													
07 住宅及社區服務													
08 娛樂、文化與宗教													
09 燃料與能源													
10 農、林、漁、牧業		160,873	149,670		108					310,661			
11 礦業、製造業及營造業													
12 運輸及通信													
13 其他經濟服務													
14 環境保護													
15 其他支出													

局大地工程處

濟性綜合分類表

年度

單位：新臺幣千元

資本支出														
資本移轉				土地購入	無形資產購入	固定資本形成						資本支出合計	總計	
對企業	對非營利 家庭及民間 機構	對政府	對國外			住宅	非住宅房屋	營建工程	運輸工具	資訊軟體	其他設備 及機器			土地改良
								817,646	2,680			1,194	821,520	1,132,181
								817,646	2,680			1,194	821,520	1,132,181