

年度-預算案

機關編號

07-155

中華民國 112 年度

臺北市總預算案

臺北市政府工務局大地工程處單位預算

臺北市政府工務局大地工程處 編

臺北市政府工務局大地工程處

目次

中華民國 112 年度

一、預算總說明	第	1 頁
二、主要表		
(一)歲入預算表	第	9 頁
(二)歲出預算表	第	12 頁
三、附屬表		
(一)歲入項目說明提要與預算明細表	第	15 頁
(二)歲出計畫說明提要與各項費用明細表	第	45 頁
1. 一般行政		
行政管理	第	45 頁
2. 山坡地管理		
山坡地管理及維護	第	52 頁
3. 山坡地保育利用工程		
山坡地保育及利用工程	第	66 頁
4. 一般建築及設備		
其他設備	第	77 頁
(三)人事費分析表	第	79 頁
四、參考表		
(一)歲出一級用途別科目分析表	第	81 頁
(二)資本支出分析表	第	82 頁
(三)各項費用彙計表	第	83 頁
(四)人事費彙計表	第	85 頁
(五)約聘僱人員費用分析表	第	86 頁
(六)公務車輛明細表	第	87 頁
(七)繼續性計畫分年資金需求表	第	90 頁
(八)新興計畫分年資金需求表	第	91 頁
(九)歲出按職能及經濟性綜合分類表	第	92 頁

臺北市政府工務局大地工程處

預 算 總 說 明

中華民國 112 年度

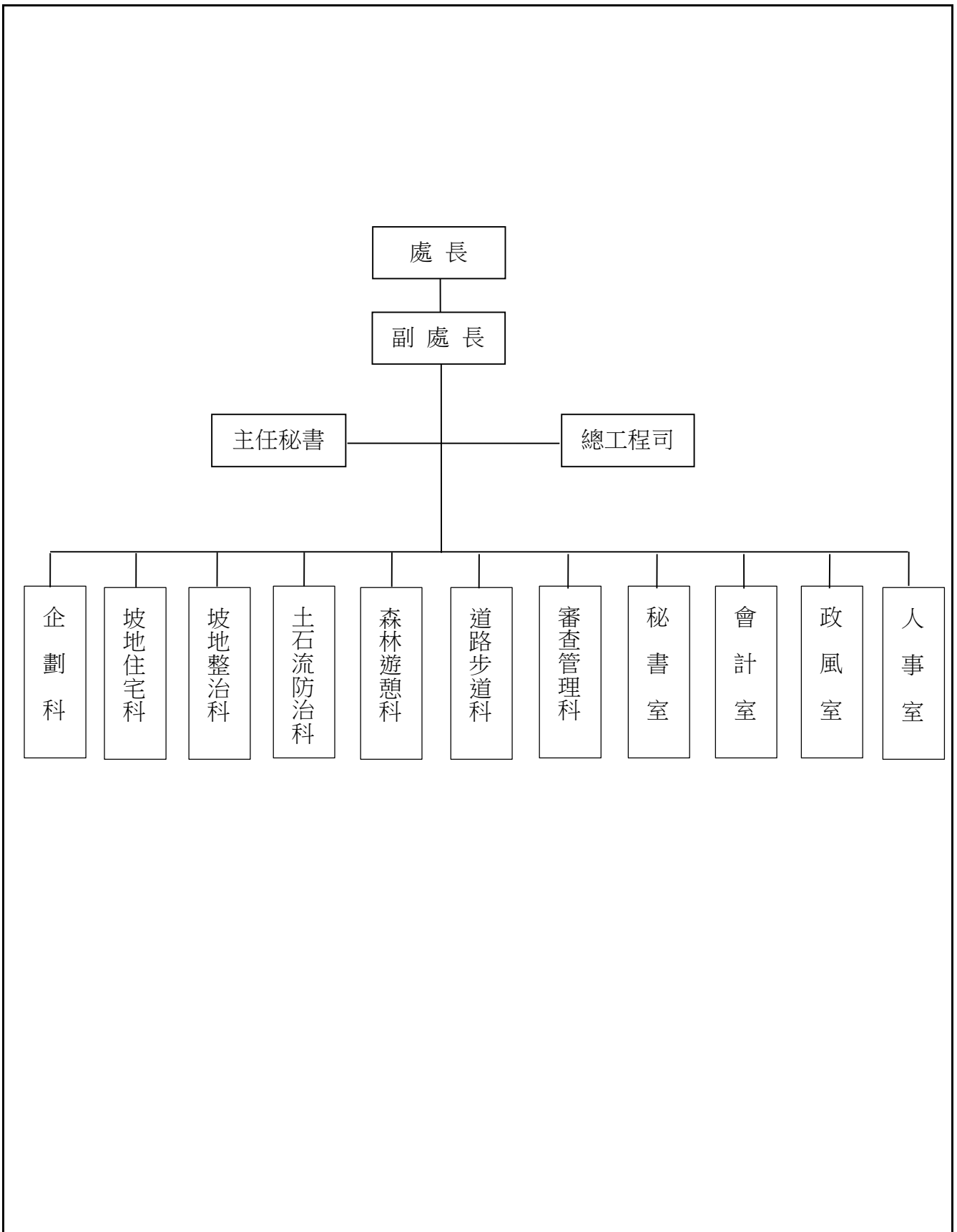
一、現行法定職掌及組織系統圖：

- (一)機關主要職掌：本處組織規程暨編制表奉考試院 107 年 2 月 2 日考授銓法五字第 1074301441 號函同意備查，掌理本市道路步道、森林遊憩、土石流防治、坡地整治、坡地住宅等業務。
- (二)內部分層業務：本處置處長 1 人，承工務局局長之命綜理處務，並指揮監督所屬員工，置副處長 1 人，襄理處務，下設 7 科及 4 室。本處預算員額 160 人（職員 114 人、技工 26 人、駕駛 1 人、工友 6 人、聘僱人員 13 人），其內部分層業務如下：
- 企 劃 科：本市山坡地安全管理政策研擬、山坡地範圍與特定水土保持區調查及劃定、環境地質與防災資料庫、雨量及土石流觀測系統等建置、更新、維護及工程考工等事項。
- 道 路 步 道 科：本市列管山區道路、登山步道之闢建、維護及管理，山坡地列管山區道路之邊坡改善、維護及災害復舊等事項。
- 森 林 遊 憩 科：本市森林及保安林之調查、保育、開發及利用，風景區、露營場與苗圃之規劃、經營及管理等事項。
- 土 石 流 防 治 科：本市山坡地野溪、山溝與土石流潛勢溪流治理之調查、規劃、整治及災害復舊等事項。
- 坡 地 整 治 科：本市山坡地環境敏感區、礦渣區與未徵收公園預定地之治理及災害復舊，山坡地農地之水土保持治理與農村新風貌調查規劃及執行等事項。
- 坡 地 住 宅 科：本市山坡地老舊聚落、集合住宅與非集合住宅社區邊坡之安全檢查，山坡地道路、住宅與農地邊坡調查、建檔及督導改善等事項。
- 審 查 管 理 科：本市山坡地開發利用之水土保持計畫審查及施工監督檢查，山坡地違反水土保持法與山坡地保育利用條例案件之查報、取締及強制執行等事項。
- 秘 書 室：文書、檔案、出納、總務、財產之管理與法制、研考等業務及不屬於其他各單位事項。
- 會 計 室：秉承上級會計機關之監督及指導，並受處長之指揮，依法辦理歲計、會計及統計事項。
- 人 事 室：秉承上級人事機關之監督及指導，並受處長之指揮，依法辦理人事管理等事項。
- 政 風 室：秉承上級政風機關之監督及指導，並受處長之指揮，依法辦理政風事項。

臺北市政府工務局大地工程處

預算總說明

中華民國 112 年度



臺北市政府工務局大地工程處

預算總說明

中華民國 112 年度

二、前年度及上年度已過期間計畫實施及預算執行情形：

(一)前年度計畫實施成果及決算辦理概況：本處前年度各項業務，均能按預定業務計畫如期實施順利完成，其經費預算除配合工作進度執行外，預算餘額悉依規定繳庫。

1.歲入預算部分：

- (1)罰金罰鍰及怠金：預算數 3,250,000 元，決算數 1,830,000 元，執行率 56.31%。
- (2)沒入及沒收財物：預算數 20,000 元，決算數 0 元。
- (3)賠償收入：預算數 3,000,000 元，決算數 1,790,188 元，執行率 59.67%。
- (4)行政規費收入：預算數 3,890,000 元，決算數 3,248,000 元，執行率 83.50%。
- (5)使用規費收入：預算數 30,000 元，決算數 14,000 元，執行率 46.67%。
- (6)財產孳息：預算數 25,134,000 元，決算數 21,867,304 元，執行率 87.00%。
- (7)廢舊物資售價：預算數 1,238,000 元，決算數 3,665,010 元，執行率 296.04%。
- (8)上級政府補助收入：預算數 56,004,000 元，決算數 56,003,600 元，執行率 100.00%。
- (9)雜項收入：預算數 1,937,000 元，決算數 5,955,091 元，執行率 307.44%。

2.歲出預算部分：

- (1)一般行政：預算數 171,312,000 元，決算數 162,044,726 元，執行率 94.59%。
- (2)山坡地管理：預算數 140,224,000 元，決算數 134,703,088 元，執行率 96.06%。
- (3)接受補助業務支出：預算數 1,600,000 元，決算數 1,450,178 元，執行率 90.64%。
- (4)山坡地保育及利用工程：預算數 790,161,000 元，決算數 778,181,081 元，執行率 98.48%。
- (5)一般建築及設備：預算數 797,000 元，決算數 783,922 元，執行率 98.36%。
- (6)接受補助建設支出：預算數 54,404,000 元，決算數 54,323,673 元，執行率 99.85%。

(二)上年度已過期間計畫實施及預算執行情形：本處上年度各項業務均能按預定業務計畫如期實施，並依照計畫進度執行，截至 111 年 5 月底止各項業務計畫執行結果及經費預算多能達到預定目標。

1.歲入預算部分：

- (1)罰金罰鍰及怠金：截至 5 月份分配數 900,000 元，實際收入數 784,196 元，占分配數 87.13%。
- (2)沒入及沒收財物：截至 5 月份分配數 0 元，實際收入數 0 元。
- (3)賠償收入：截至 5 月份分配數 780,000 元，實際收入數 187,689 元，占分配數 24.06%。
- (4)行政規費收入：截至 5 月份分配數 1,362,000 元，實際收入數 1,401,400 元，占分配數 102.89%

臺北市政府工務局大地工程處

預算總說明

中華民國 112 年度

- (5)使用規費收入：截至 5 月份分配數 3,000 元，實際收入數 0 元，占分配數 0.00%。
- (6)財產孳息：截至 5 月份分配數 10,471,000 元，實際收入數 9,285,003 元，占分配數 88.67%。
- (7)廢舊物資售價：截至 5 月份分配數 150,000 元，實際收入數 0 元，占分配數 0.00%。
- (8)雜項收入：截至 5 月份分配數 837,000 元，實際收入數 982,024 元，占分配數 117.33%。

2.歲出預算部分：

- (1)一般行政：截至 5 月份分配數 87,687,000 元，實際支付數 72,356,071 元，占分配數 82.52%。
- (2)山坡地管理：截至 5 月份分配數 35,601,000 元，實際支付數 25,172,430 元，占分配數 70.71%。
- (3)山坡地保育及利用工程：截至 5 月份分配數 71,968,000 元，實際支付數 65,950,726 元，占分配數 91.64%。
- (4)一般建築及設備：截至 5 月份分配數 313,356 元，實際支付數 313,356 元，占分配數 100.00%。

三、本年度施政（業務及工作）計畫重點及預算提要：

(一)本年度施政計畫重點及預期績效：

- 1.辦理山坡地防災制度研擬、訂定與執行，完成山坡地防災資訊整合系統更新維護、工程管考與採購發包業務；預期提高整體行政效率、健全山坡地防災制度及提升應變能力。
- 2.為本市列管 436 條列管山區道路及 154 條登山步道，辦理更新改善、休憩設施維護、緊急搶災及周邊環境改善等工程，以提升山區道路及登山步道服務品質及安全。
- 3.打造安全、舒適、優質的休閒遊憩環境，提供高品質、多樣化的遊憩體驗，結合豐富生態及地理景觀資源，推廣永續環境教育工作。
- 4.持續辦理本市 50 條土石流潛勢溪流之防救災與治理工作，以防止溪流護岸崩塌與沖刷，減少洪水與泥砂災害，確保民眾生命財產安全，以生態及產業永續理念結合社區發展營造在地特色，提供民眾優質親水生活環境。
- 5.針對本市山坡地範圍辦理野溪整治及溪岸崩塌邊坡穩定處理等工作，並辦理本市 119 處溪溝集水區溪溝防救災之規劃調查與治理等工作，保障市民生命財產安全。
- 6.加強整體治山防災，辦理本市山坡地列管邊坡及順向坡巡勘觀測，以確保民眾生命財產安全；改善坡地農業社區環境，提供民眾結合農業之優質休閒遊憩空間。
- 7.持續辦理列管山坡地住宅社區及老舊聚落之巡勘檢查及防災教育宣導工作，以期讓居

臺北市政府工務局大地工程處

預算總說明

中華民國 112 年度

民了解自身居家環境，並於發現異常現象可及早維護及防範，如有災情即以開口合約方式辦理緊急處理。

8.委託專業技師針對本市已完成調查建檔之人工邊坡，進行巡勘檢查工作，並將巡勘檢查之成果建置於資訊系統中，以有效提升人工邊坡管理效能。

9.辦理本市山坡地開發利用之水土保持計畫審查及施工監督檢查，執行山坡地違規開挖整地案件取締及超限利用排除等事項，加強教育宣導，透過水土保持服務團輔導民眾實施水土保持處理與維護，落實坡地管理，減少災害威脅，維護水土資源。

(二)本年度預算提要：

1.歲入預算部分共編列 38,695,000 元，包括罰金罰鍰及怠金 3,250,000 元，沒入及沒收財物 20,000 元，賠償收入 3,000,000 元，行政規費收入 3,920,000 元，使用規費收入 30,000 元，財產孳息 25,300,000 元，廢舊物資售價 1,238,000 元，雜項收入 1,937,000 元。

2.歲出預算部分共編列 1,089,934,000 元，包括經常門 313,401,000 元，資本門 776,533,000 元，內容如下：

(1)一般行政業務計畫預算編列 179,227,000 元，包括人事費 158,298,000 元，業務費 20,929,000 元。

(2)山坡地管理業務計畫預算編列 134,174,000 元，包括業務費 134,164,000 元，獎補助費 10,000 元。

(3)山坡地保育利用工程業務計畫預算編列 775,927,000 元。

(4)一般建築及設備業務計畫預算編列 606,000 元，包括其他設備 606,000 元。

臺北市政府工務局大地工程處

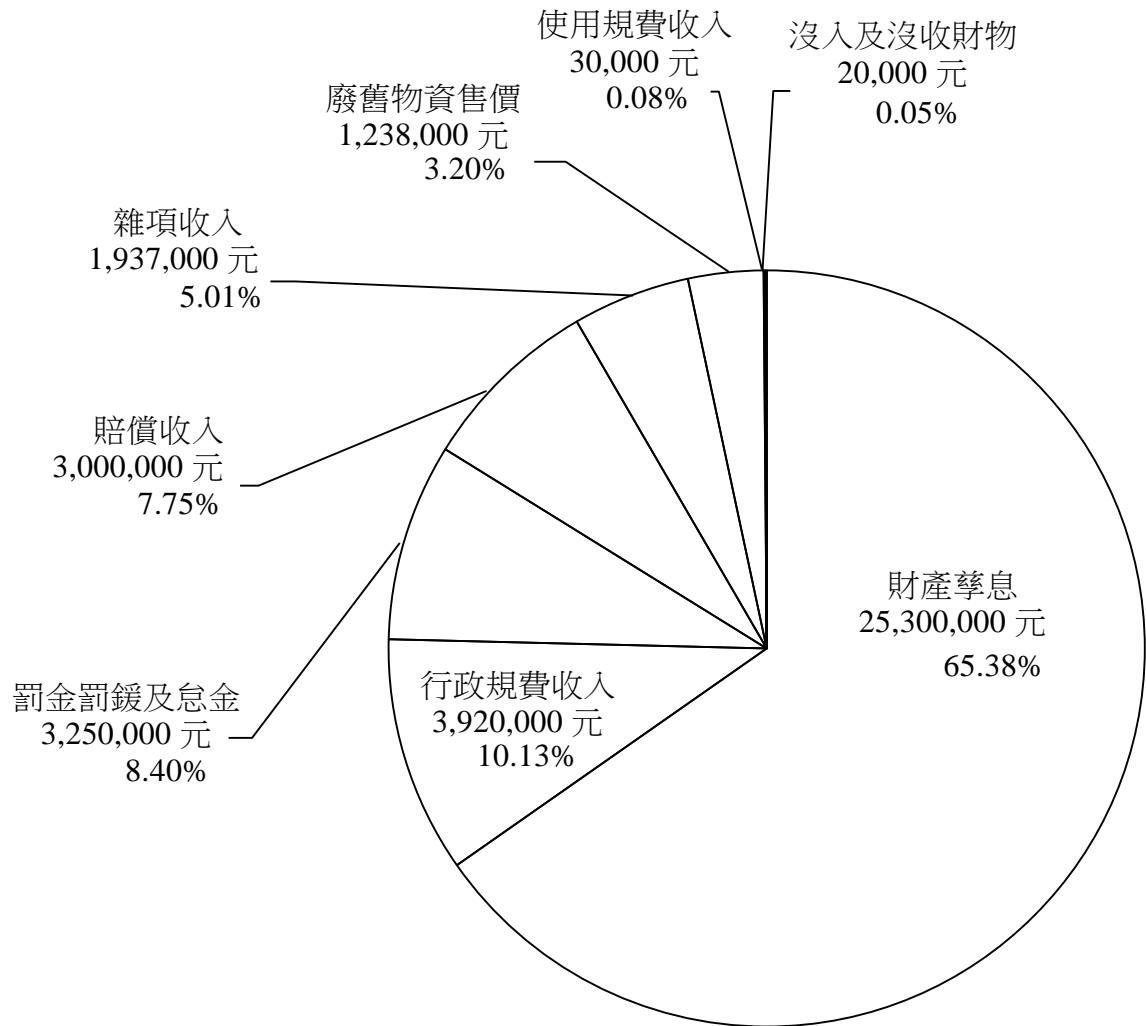
預算總說明

中華民國 121 年度

(三)計畫及預算統計圖

1.歲入部分：

預算總額 38,695,000 元



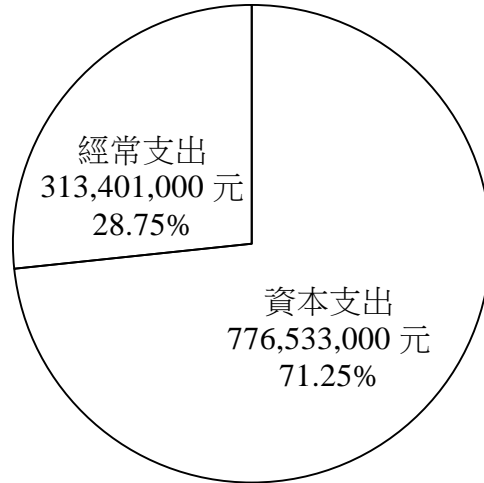
臺北市政府工務局大地工程處

預算總說明

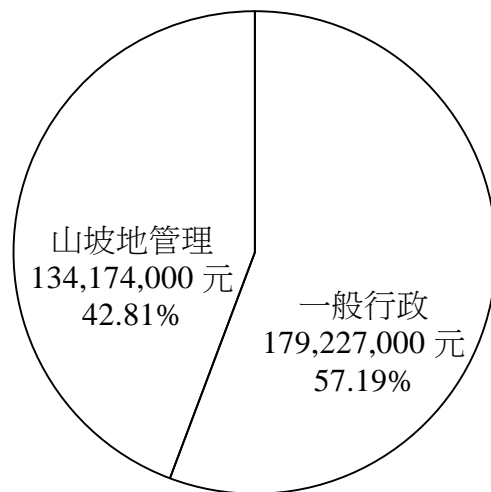
中華民國 112 年度

2.歲出部分：

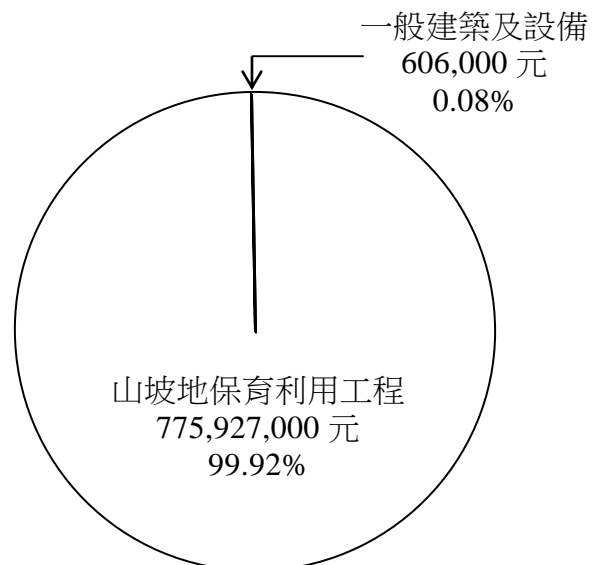
預算總額 1,089,934,000 元



經常門總額 313,401,000 元



資本門總額 776,533,000 元



本 頁 空 白

臺北市政府工務局大地工程處

歲入預算表

中華民國112年度

單位：新臺幣千元

科 目				本年度預算數			上年度 預算數	前年度 決算數	本年度與 上年度比較	說 明	
款	項	目	節	名稱及編號	合計	經常門					資本門
				合 計	38,695	38,695	-	38,499	94,373	196	
02				0400000000 罰款及賠償收入	6,270	6,270	-	6,270	3,620	-	
	053			0407155000 臺北市政府工務局大 地工程處	6,270	6,270	-	6,270	3,620	-	
		01		0407155010 罰金罰鍰及怠金	3,250	3,250	-	3,250	1,830	-	
			01	04071550101 罰金罰鍰	3,250	3,250	-	3,250	1,830	-	- 本年度預算數內容較上年度無增減。
			02	0407155020 沒入及沒收財物	20	20	-	20	-	-	
			01	04071550202 沒收物變價	20	20	-	20	-	-	- 本年度預算數係處分沒入 機具收入。
			03	0407155030 賠償收入	3,000	3,000	-	3,000	1,790	-	
			01	04071550301 一般賠償收入	3,000	3,000	-	3,000	1,790	-	- 本年度預算數係工程逾期 違約罰款收入。
03				0500000000 規費收入	3,950	3,950	-	3,920	3,262	30	
	051			0507155000 臺北市政府工務局大 地工程處	3,950	3,950	-	3,920	3,262	30	
		01		0507155010 行政規費收入	3,920	3,920	-	3,890	3,248	30	
			01	05071550101 審查費	3,860	3,860	-	3,860	2,904	-	- 本年度預算數係水土保持 計畫審查費收入3,860,000 元，依「水土保持法」之 規定編列，以支應歲出山 坡地管理及維護科目水土 保持計畫委外審查及相關 費用，較上年度無增減。
			02	05071550105 許可費	60	60	-	30	344	30	- 本年度預算數係列管山區 道路挖掘許可費收入。

臺北市政府工務局大地工程處

歲入預算表

中華民國112年度

單位：新臺幣千元

科 目				本年度預算數			上年度 預算數	前年度 決算數	本年度與 上年度比較	說 明
款	項	目 節	名稱及編號	合計	經常門	資本門				
		02	05071550300 使用規費收入	30	30	-	30	14	-	
		01	05071550306 場地設施使用費	30	30	-	30	14	-	本年度預算數係內雙溪自然中心、內溝溪生態展示館及太陽廣場場地設施使用費收入。
04			0700000000 財產收入	26,538	26,538	-	26,372	25,532	166	
	055		07071550000 臺北市政府工務局大地工程處	26,538	26,538	-	26,372	25,532	166	
		01	07071550100 財產孳息	25,300	25,300	-	25,134	21,867	166	
		01	07071550103 租金收入	25,300	25,300	-	25,134	21,867	166	本年度預算數內容與上年度之比較如下： 1.市有房地被無權占用使用補償金收入1,073,982元，較上年度增加46,322元。 2.市有土地租金收入24,225,294元，較上年度增加119,727元。
		02	07071550500 廢舊物資售價	1,238	1,238	-	1,238	3,665	-	
		01	07071550501 廢舊物資售價	1,238	1,238	-	1,238	3,665	-	本年度預算數內容較上年度無增減。
06			09000000000 補助及協助收入	-	-	-	-	56,004	-	
	024		09071550000 臺北市政府工務局大地工程處	-	-	-	-	56,004	-	
		01	09071550100 上級政府補助收入	-	-	-	-	56,004	-	
		01	09071550102 計畫型補助收入	-	-	-	-	56,004	-	前年度決算數係行政院農業委員會補助辦理108年度山坡地保育利用管理工作績效考核優機關獎金收入及教育部補助辦理「雙溪濕地公園暨大客車停車場興建工程」，本年度及上年度均無預算數。

臺北市政府工務局大地工程處

歲入預算表

中華民國112年度

單位：新臺幣千元

款	項	目	節	名稱及編號	本年度預算數			上年度 預算數	前年度 決算數	本年度與 上年度比較	說 明
					合計	經常門	資本門				
08				1200000000 其他收入	1,937	1,937	-	1,937	5,955	-	
	054			1207155000 臺北市政府工務局大 地工程處	1,937	1,937	-	1,937	5,955	-	
		01		1207155020 雜項收入	1,937	1,937	-	1,937	5,955	-	
			01	1207155021 收回以前年度歲 出	1,500	1,500	-	1,500	1,108	-	本年度預算數係收回以前 年度歲出等收入。
			02	12071550210 其他雜項收入	437	437	-	437	4,847	-	本年度預算數內容較上年 度無增減。

臺北市政府工務局大地工程處

歲出預算表

中華民國112年度

單位：新臺幣千元

款	項	目	節	名稱及編號	本年度預算數			上年度預算數	前年度決算數	本年度與上年度比較	說明
					合計	經常門	資本門				
07				0007000000 臺北市政府工務局主管	1,089,934	313,401	776,533	1,025,929	1,131,486	64,005	
	006			0007155000 臺北市政府工務局大地工程處	1,089,934	313,401	776,533	1,025,929	1,131,486	64,005	
		01		56071550100 一般行政	179,227	179,227	-	171,499	162,044	7,728	
			01	56071550101 行政管理	179,227	179,227	-	171,499	162,044	7,728	本年度預算數內容與上年度之比較如下： 1.人事費158,298,000元，較上年度增加7,643,000元，依實際需要核實編列。 2.公務車輛油料費1,132,162元，較上年度增加143,708元。 3.公務車輛養護費887,400元，較上年度增加99,760元。 4.職員(工)退休紀念品15,000元，較上年度增加10,000元。 5.辦公室及松德大樓空調設備等其他設施維修養護費用及分攤款318,722元，較上年度減少80,000元。 6.執行業務所需購置之物品及耗材等相關費用857,690元，較上年度減少62,468元。 7.其他合共17,718,026元，較上年度減少26,000元。
		02		56071551400 山坡地管理	134,174	134,174	-	136,465	134,703	-2,291	
			01	56071551401 山坡地管理及維護	134,174	134,174	-	136,465	134,703	-2,291	本年度預算數內容與上年度之比較如下： 1.水土保持相關會議及違規改正指導及農地整坡申請指導(含現場會勘)學者專家及水土保持服務團技師出席費902,500元，較上年度增加152,500元。 2.坡地環境監測輔助管理資料整合平臺維護336,000元，較上年度減少2,064,000元。 3.建置及維護巡勘通報管理系統288,000元，較上年度減少112,000元。 4.減列山坡地防災應變及現地勘查用防水透氣型雨衣(2年1編)135,636元。 5.減列山坡地防災應變及現地勘查用安全雨鞋(2年1編)107,950元。

臺北市政府工務局大地工程處

歲出預算表

中華民國112年度

單位：新臺幣千元

科 目				本年度預算數			上年度 預算數	前年度 決算數	本年度與 上年度比較	說 明	
款	項	目	節	名稱及編號	合計	經常門					資本門
		03		56071551500 山坡地保育利用 工程	775,927	-	775,927	717,298	778,181	58,629	6.其他合共132,647,500元，較上年 度減少23,914元。
			01	56071551501 山坡地保育及 利用工程	775,927	-	775,927	717,298	778,181	58,629	本年度編列山坡地保育及利用工 程27項計775,927,000元，較上年 度增加58,629,000元，編列明細如 下： 1.山區道路改善及維護工程 77,800,000元。 2.山區道路環境綠美化工程 16,000,000元。 3.山區道路預約式維護工程(北投 信義區)47,759,000元。 4.山區道路預約式維護工程(士林 南港區)59,339,000元。 5.山區道路預約式維護工程(文山 大安區)29,277,000元。 6.山區道路預約式維護工程(內湖 中山區)37,116,000元。 7.山區道路路面銑鋪及改善維護 預約式工程46,984,000元。 8.山坡地違規案件水土保持處理 853,000元。 9.山坡地住宅社區自主防災計畫 2,300,000元。 10.山坡地住宅邊坡及老舊聚落預 約式維護工程26,129,000元。 11.山坡地邊坡改善與設施維護工 程33,000,000元。 12.山坡地邊坡預約式維護工程 67,608,000元。 13.山坡地農業環境改善工程 39,000,000元。 14.山坡地農業社區預約式維護工 程14,000,000元。 15.土石流潛勢溪流及溪溝改善與 設施維護工程34,000,000元。 16.土石流潛勢溪流及溪溝預約式 維護工程49,258,000元。 17.溪溝水土保持水文觀測調查作 業2,300,000元。 18.坡地休閒遊憩場域整建工程 28,000,000元。 19.休閒遊憩設施預約式維護工程 21,129,000元。 20.森林區林相改良及造林撫育維 護20,000,000元。 21.登山步道周邊改善工程 37,000,000元。

臺北市政府工務局大地工程處

歲出預算表

中華民國112年度

單位：新臺幣千元

科 目				本年度預算數			上年度 預算數	前年度 決算數	本年度與 上年度比較	說 明	
款	項	目	節	名稱及編號	合計	經常門					資本門
			04	56071556200 接受補助業務支出	-	-	-	1,450	-	22.登山步道預約式維護工程 35,400,000元。 23.風景區預約式維護工程 29,355,000元。 24.行義路溫泉區水圳樣貌復舊及 溫泉意象工程16,109,000元。 25.貓空地區人行跨越橋規劃設計 1,000元。 26.本市內湖區白石湖吊橋主索及 各部構件更新工程委託設計服務 案850,000元。 27.臺北市轄管道路之人工邊坡複 查評估及建檔5,360,000元。	
			01	56071556202 接受中央各部 會補助業務支 出	-	-	-	1,450	-	-前年度決算數係行政院農業委員 會補助「108年度山坡地保育利用 管理工作績效考核績優機關獎 金」辦理山坡地保育利用管理工 作，本年度及上年度均無預算 數。	
			05	56071559000 一般建築及設備	606	-	606	667	784	-61	
			01	56071559003 交通及運輸設 備	-	-	-	-	160	-前年度決算數係汰換重型公務機 車2輛，本年度及上年度均無預算 數。	
			02	56071559004 其他設備	606	-	606	667	624	-61	本年度編列個人電腦租賃費、網 路及資訊周邊設備等，共計 606,000元。
			06	56071559200 接受補助建設支 出	-	-	-	-	54,324	-	
			01	56071559202 接受中央各部 會補助建設支 出	-	-	-	-	54,324	-前年度決算數係教育部補助辦理 「雙溪濕地公園暨大客車停車場 興建工程」，本年度及上年度均 無預算數。	

臺北市政府工務局大地工程處

歲入項目說明提要與預算明細表

經常門

中華民國112年度

單位：新臺幣元

	來源別子目及細目與編號	承辦單位	審查管理科、森林遊憩科	預算金額	
罰金罰鍰及怠金—罰金罰鍰	04071550101 罰金罰鍰及怠金-罰金罰鍰				3,250,000元
歲入項目說明	<p>一、項目內容：違反「水土保持法」及「森林法」等案件，依法科處罰鍰，依規定解繳市庫。</p> <p>二、法令依據：依「水土保持法」及「森林法」辦理。</p> <p>三、計算方法：1.違反「水土保持法」之罰鍰收入，預計本年度預算收入3,190,000元。 2.違反「森林法」之罰鍰收入，預計本年度預算收入60,000元。</p> <p>四、實施進度：自112年1月1日起至112年12月31日止。</p> <p>五、完成方法：依照罰鍰標準填單，交由市民繳納。</p> <p>六、預期成果：持續加強取締，督促市民養成守法的觀念，並期待違規案件逐漸減少。</p>				

罰金罰鍰及怠金—罰金罰鍰

臺北市政府工務局大地工程處
歲入項目說明提要與預算明細表

經常門

中華民國112年度

單位：新臺幣元

罰金罰鍰及怠金—罰金罰鍰

科目名稱及編號	單位	數量	單價	預算數	說明及收入依據
合計				3,250,000	
04071550101 罰金罰鍰	年	1	3,190,000	3,190,000	違反「水土保持法」罰鍰收入。 收入依據：依「水土保持法」辦理
	年	1	60,000	60,000	違反「森林法」罰鍰收入。 收入依據：依「森林法」辦理

罰金罰鍰及怠金—罰金罰鍰

臺北市政府工務局大地工程處
歲入項目說明提要與預算明細表

經常門

中華民國112年度

單位：新臺幣元

來源別子目及 細目與編號	04071550202 沒入及沒收財物-沒收物變價	承辦單位	審查管理科	預算金額	20,000元	
沒入及沒收財物 — 沒收物變價	<p>一、項目內容：處分沒入機具收入。</p> <p>二、法令依據：依「水土保持法」辦理。</p> <p>三、計算方法：全年沒入1臺，每臺預估拍賣價格20,000元。</p> <p>四、實施進度：自112年1月1日起至112年12月31日止。</p> <p>五、完成方法：由本府沒入機具後，逕行鑑價後拍賣所得。</p> <p>六、預期成果：取締違反水土保持法案件，未停工者機具予以沒入，避免違規繼續擴大。</p>					沒入及沒收財物 — 沒收物變價
歲 入 項 目 說 明						

臺北市政府工務局大地工程處
歲入項目說明提要與預算明細表

經常門

中華民國112年度

單位：新臺幣元

	科目名稱及編號	單位	數量	單價	預算數	說明及收入依據
沒入及沒收財物—沒收物變價	合計				20,000	
	04071550202 沒收物變價	臺	1	20,000	20,000	處分沒入機具收入。 收入依據：依「水土保持法」辦理

沒入及沒收財物—沒收物變價

臺北市政府工務局大地工程處
歲入項目說明提要與預算明細表

經常門

中華民國112年度

單位：新臺幣元

賠償收入—一般賠償收入	來源別子目及 細目與編號	04071550301 賠償收入-一般賠償收入	承辦單位	秘書室	預算金額	3,000,000元	賠償收入—一般賠償收入
	<p>歲入項目說明</p> <p>一、項目內容：執行年度各項採購計畫，廠商未按契約規定賠償之違約罰款。</p> <p>二、法令依據：依有關法令規章辦理。</p> <p>三、計算方法：依契約規定計收違約罰款收入，預計本年度預算收入3,000,000元。</p> <p>四、實施進度：自112年1月1日起至112年12月31日止。</p> <p>五、完成方法：按發生數全數解繳市庫。</p> <p>六、預期成果：督促承包廠商按期施工，完成各項採購案之預定目標。</p>						

臺北市政府工務局大地工程處
歲入項目說明提要與預算明細表

經常門

中華民國112年度

單位：新臺幣元

科目名稱及編號	單位	數量	單價	預算數	說明及收入依據
合計				3,000,000	
04071550301 一般賠償收入	年	1	3,000,000	3,000,000	依契約核處違約罰款收入。 收入依據：依有關法令規章 辦理

賠償收入——一般賠償收入

賠償收入——一般賠償收入

臺北市政府工務局大地工程處
歲入項目說明提要與預算明細表

經常門

中華民國112年度

單位：新臺幣元

行政規費收入—審查費	來源別子目及 細目與編號	05071550101 行政規費收入-審查費	承辦單位	審查管理科	預算金額	3,860,000元	行政規費收入—審查費
	歲入項目說明	<p>一、項目內容： 審核水土保持計畫審查費。</p> <p>二、法令依據： 依「水土保持法」辦理。</p> <p>三、計算方法： 水土保持計畫審查費，預計本年度預算收入3,860,000元。</p> <p>四、實施進度： 自112年1月1日起至112年12月31日止。</p> <p>五、完成方法： 依照規定徵收後解繳市庫。</p> <p>六、預期成果： 預期如數收納，充裕市庫收入。</p>					

臺北市政府工務局大地工程處
歲入項目說明提要與預算明細表

經常門

中華民國112年度

單位：新臺幣元

	科目名稱及編號	單位	數量	單價	預算數	說明及收入依據
行政規費收入—審查費	合計				3,860,000	
	05071550101 審查費	年	1	3,860,000	3,860,000	水土保持計畫審查費收入(收支併列)。收入依據：依「水土保持法」辦理

行政規費收入—審查費

臺北市政府工務局大地工程處

歲入項目說明提要與預算明細表

經常門

中華民國112年度

單位：新臺幣元

	來源別子目及細目與編號	承辦單位	道路步道科	預算金額	60,000元
行政規費收入—許可費	<p>05071550105 行政規費收入-許可費</p>				
歲入項目說明	<p>一、項目內容： 列管山區道路挖掘許可規費。</p> <p>二、法令依據： 依本府109.7.30府法綜字第1093035543號令「臺北市道路挖掘各項費用收費標準」辦理。</p> <p>三、計算方法： 許可費收入，預計本年度預算收入60,000元。</p> <p>四、實施進度： 自112年1月1日起至112年12月31日止。</p> <p>五、完成方法： 依規費標準填單，交由市民繳納。</p> <p>六、預期成果： 預期如數繳納，充裕市庫收入。</p>				

行政規費收入—許可費

臺北市政府工務局大地工程處
歲入項目說明提要與預算明細表

經常門

中華民國112年度

單位：新臺幣元

科目名稱及編號	單位	數量	單價	預算數	說明及收入依據
合計 05071550105 許可費	年	1	60,000	60,000	列管山區道路挖掘許可規費。 收入依據：依「臺北市道路挖掘各項費用收費標準」辦理

行政規費收入—許可費

行政規費收入—許可費

臺北市政府工務局大地工程處

歲入項目說明提要與預算明細表

經常門

中華民國112年度

單位：新臺幣元

	來源別子目及 細目與編號	承辦單位	預算金額	
使用規費收入—場地設施使用費	05071550306 使用規費收入-場地設施使用費	森林遊憩科	30,000元	使用規費收入—場地設施使用費
歲入項目說明	<p>一、項目內容： 本處所轄坡地遊憩場地設施使用費。</p> <p>二、法令依據： 依本府工務局106.11.10北市工地字第10630012701號令訂定「臺北市政府工務局大地工程處轄管場地收費基準」辦理。</p> <p>三、計算方法： 場地設施使用費，預計本年度預算收入30,000元。</p> <p>四、實施進度： 自112年1月1日起至112年12月31日止。</p> <p>五、完成方法： 依照規定徵收後解繳市庫。</p> <p>六、預期成果： 預期如數收納，充裕市庫收入。</p>			

臺北市政府工務局大地工程處
歲入項目說明提要與預算明細表

經常門

中華民國112年度

單位：新臺幣元

	科目名稱及編號	單位	數量	單價	預算數	說明及收入依據
使用規費收入—場地設施使用費	合計				30,000	
	05071550306 場地設施使用費	年	1	30,000	30,000	場地設施使用費收入。 收入依據：依「臺北市政府工務局大地工程處轄管場地收費基準」辦理

使用規費收入—場地設施使用費

臺北市政府工務局大地工程處

歲入項目說明提要與預算明細表

經常門

中華民國112年度

單位：新臺幣元

	來源別子目及細目與編號	承辦單位	秘書室	預算金額
財產孳息—租金收入	07071550103 財產孳息-租金收入		秘書室	25,300,000元
歲入項目說明	<p>一、項目內容： 1.市有房地被無權占用使用補償金收入。 2.市有土地租金收入。</p> <p>二、法令依據： 1.依本府109.1.15府財產字第10830005461號令「臺北市市有公用不動產被占用處理作業要點」及本府109.12.3府財產字第10930339441號令修正「臺北市市有房地被無權占用使用補償金計收原則」辦理。 2.依本府108.8.22府財管字第10830056351號令修正「臺北市市有非公用土地出租租金計收基準」、本府109.12.3府財產字第10930325231號令修正「臺北市寺廟使用市有土地處理要點」、本府111.2.25府法綜字第1113007307號令修正「臺北市市有公用房地提供使用辦法」及內政部110.9.8台內營字第1100814252號令修正「市區道路使用費收費標準」辦理。</p> <p>三、計算方法： 1.按「臺北市市有房地被無權占用使用補償金計收原則」及「臺北市市有公用不動產被占用處理作業要點」之規定計算，預計本年度預算收入1,073,982元。 2.按「臺北市市有非公用土地出租租金計收基準」、「臺北市寺廟使用市有土地處理要點」、「臺北市市有公用房地提供使用辦法」及「市區道路使用費收費標準」核算市有土地使用費，預計本年度預算收入24,225,294元。</p> <p>四、實施進度： 自112年1月1日起至112年12月31日止。</p> <p>五、完成方法： 按期填製繳款書，解繳市庫。</p> <p>六、預期成果： 預期如數收納，充裕市庫收入並維護市產權益。</p>			

財產孳息—租金收入

臺北市政府工務局大地工程處
歲入項目說明提要與預算明細表

經常門

中華民國112年度

單位：新臺幣元

	科目名稱及編號	單位	數量	單價	預算數	說明及收入依據
財產孳息—租金收入	合計				25,300,000	
	07071550103 租金收入	年	1	1,073,982	1,073,982	無權占用市產使用補償金。 收入依據：依「臺北市市有公用不動產被占用處理作業要點」及「臺北市市有房地被無權占用使用補償金計收原則」辦理
		年	1	13,320	13,320	台灣電力股份有限公司台北供電區營運處使用南港區麗山段2小段290地號，面積222平方公尺，每平方公尺年使用費60元，申報地價：1,200元/平方公尺。 收入依據：依「臺北市市有非公用土地出租租金計收基準」及「臺北市市有公用房地提供使用辦法」辦理
		年	1	2,037	2,037	台灣電力股份有限公司台北供電區營運處使用文山區草湳段3小段507地號，面積97平方公尺，每平方公尺年使用費21元，申報地價：420元/平方公尺。 收入依據：依「臺北市市有非公用土地出租租金計收基準」及「臺北市市有公用房地提供使用辦法」辦理
		年	1	1,575	1,575	中華電信股份有限公司行動通信分公司臺北營運處使用文山區草湳段3小段110-1、110-2地號，面積75平方公尺。110-1地號，面積58平方公尺，每平方公尺年使用費21元，申報地價：420元/平方公尺；110-2地號，面積17平方公尺，每平方公尺年使用費21元，申報地價：420元/平方公尺。 收入依據：依「臺北市市有非公用土地出租租金計收基準」及「臺北市市有公用房地提供使用辦法」辦理
	年	1	5,213	5,213	內政部警政署警察廣播電臺使用北投區湖田段2小段44-6地號，面積724平方公尺，每平方公尺年使用費7.2元（政府機關以地價百分之三計），申報地價：240元/平方公尺。 收入依據：依「臺北市市有	

臺北市政府工務局大地工程處
歲入項目說明提要與預算明細表

經常門

中華民國112年度

單位：新臺幣元

財產孳息—租金收入

財產孳息—租金收入

科目名稱及編號	單位	數量	單價	預算數	說明及收入依據
	年	1	1,758,540	1,758,540	公用房地提供使用辦法」辦理 臺灣敦睦聯誼會使用中山區北安段4小段337地號、337-2地號，面積2,116平方公尺。337地號，面積1,640平方公尺，每平方公尺年使用費560元，申報地價：11,200元/平方公尺；337-2地號，面積476平方公尺，每平方公尺年使用費1,765元，申報地價：35,300元/平方公尺。 收入依據：依「臺北市市有非公用土地出租租金計收基準」及「臺北市市有公用房地提供使用辦法」辦理
	年	1	1,909,039	1,909,039	中央廣播電臺使用中山區北安段4小段337、340地號，面積5,985平方公尺。337地號，面積463平方公尺，每平方公尺年使用費336元（公益團體作事業目的使用以6折計），申報地價：11,200元/平方公尺；340地號，面積5,522平方公尺，其中面積5,182.1平方公尺，每平方公尺年使用費299.13元（公益團體作事業目的使用以6折計）；地上營業建物面積339.9平方公尺，每平方公尺年使用費598.26元(按營業用稅率課徵房屋稅者加成20%計)，申報地價：9,971元/平方公尺。 收入依據：依「臺北市市有非公用土地出租租金計收基準」及「臺北市市有公用房地提供使用辦法」辦理
	年	1	5,023,866	5,023,866	臺北市美僑協會使用中山區北安段4小段337、340地號，面積9,411平方公尺。337地號，面積373平方公尺，每平方公尺年使用費560元，申報地價：11,200元/平方公尺；340地號，面積9,038平方公尺，其中面積5,938.1平方公尺，每平方公尺使用費498.55元，餘面積3,099.9平方公尺，每平方公尺使用費598.26元，(按營業用稅率課徵房屋稅者加成20%計)，申報地價：9,971元

臺北市政府工務局大地工程處
歲入項目說明提要與預算明細表

經常門

中華民國112年度

單位：新臺幣元

財產孳息—租金收入

財產孳息—租金收入

科目名稱及編號	單位	數量	單價	預算數	說明及收入依據
	年	1	15,121,860	15,121,860	<p>/平方公尺。 收入依據：依「臺北市市有非公用土地出租租金計收基準」及「臺北市市有公用房地提供使用辦法」辦理</p> <p>中國青年救國團使用士林區百齡段6小段676、676-1、678、678-1、678-2、680-2、681、681-1、682、682-1、702、702-1、702-3、703-1、704、705、707及707-1地號等18筆市地部分，面積18,621.46平方公尺，其中面積2,799.24平方公尺，每平方公尺年使用費1,060元；其中面積12,533.33平方公尺，每平方公尺年使用費636元(公益團體作事業目的使用以6折計)，餘面積3,288.89平方公尺，每平方公尺年使用費1,272元(按營業用稅率課徵房屋稅者加成20%計)，申報地價：21,200元/平方公尺。</p> <p>收入依據：依「臺北市市有非公用土地出租租金計收基準」及「臺北市市有公用房地提供使用辦法」辦理</p>
	年	1	46,880	46,880	<p>陳芳如使用中山區北安段4小段340-7地號，面積202.89平方公尺，每平方公尺年使用費231.06元(身心障礙者以6折計)，申報地價：7,702元/平方公尺。</p> <p>收入依據：依「臺北市市有非公用土地出租租金計收基準」及「臺北市市有公用房地提供使用辦法」辦理</p>
	年	1	5,947	5,947	<p>朱玉燕使用中山區北安段4小段339-1地號，面積94.4平方公尺，每平方公尺年使用費63元(設籍自住者，100平方公尺內以6折計)，申報地價：2,100元/平方公尺。</p> <p>收入依據：依「臺北市市有非公用土地出租租金計收基準」及「臺北市市有公用房地提供使用辦法」辦理</p>
	年	1	4,775	4,775	<p>黃高揚、黃高銘使用文山區頭廷段3小段413地號，面積133.27平方公尺，其中面積</p>

臺北市政府工務局大地工程處
歲入項目說明提要與預算明細表

經常門

中華民國112年度

單位：新臺幣元

財產孳息—租金收入

財產孳息—租金收入

科目名稱及編號	單位	數量	單價	預算數	說明及收入依據
	年	1	119,440	119,440	11.14平方公尺每平方公尺年使用費60元(按營業用稅率課徵房屋稅者加成20%計)，餘面積100平方公尺以下每平方公尺年使用費30元(設籍自住者，100平方公尺內以6折計)，超過面積100平方公尺部分年使用費50元，申報地價：1,000元/平方公尺。 收入依據：依「臺北市市有非公用土地出租租金計收基準」及「臺北市市有公用房地提供使用辦法」辦理
	年	1	27,090	27,090	指南宮管理委員會使用文山區指南段1小段314地號及指南段3小段200地號、208地號，面積1,188平方公尺。指南段1小段314地號，面積154平方公尺，100平方公尺以下每平方公尺年使用費30元（寺廟以地價百分之三計算），超過100平方公尺部分每平方公尺年使用費50元，申報地價：1,000元/平方公尺；指南段3小段200地號，面積260平方公尺，每平方公尺年使用費110元，申報地價：2,200元/平方公尺；208地號，面積774平方公尺，每平方公尺年使用費110元，申報地價：2,200元/平方公尺。 收入依據：依「臺北市市有非公用土地出租租金計收基準」及「臺北市寺廟使用市有土地處理要點」辦理
	年	1	111,615	111,615	金剛寺管理委員會使用中山區北安段4小段339-6地號，面積298平方公尺，100平方公尺以下每平方公尺年使用費63元（寺廟以地價百分之三計），超過100平方公尺部分每平方公尺年使用費105元，申報地價：2,100元/平方公尺。 收入依據：依「臺北市市有非公用土地出租租金計收基準」及「臺北市寺廟使用市有土地處理要點」辦理
	年	1	111,615	111,615	大忠宮管理委員會使用中山區北安段4小段339-6地號，

臺北市政府工務局大地工程處
歲入項目說明提要與預算明細表

經常門

中華民國112年度

單位：新臺幣元

財產孳息—租金收入

財產孳息—租金收入

科目名稱及編號	單位	數量	單價	預算數	說明及收入依據
	年	1	275	275	面積1,103平方公尺，100平方公尺以下每平方公尺年使用費63元（寺廟以地價百分之三計），超過100平方公尺部分每平方公尺年使用費105元，申報地價：2,100元/平方公尺。 收入依據：依「臺北市市有非公用土地出租租金計收基準」及「臺北市寺廟使用市有土地處理要點」辦理
	年	1	364	364	台灣電力股份有限公司台北供電區營運處使用內湖區碧山段三小段149-2地號，面積5平方公尺，每平方公尺年使用費55元，申報地價：1,100元/平方公尺。 收入依據：依「臺北市市有非公用土地出租租金計收基準」及「臺北市市有公用房地提供使用辦法」辦理
	年	1	926	926	陳志偉、黃柏學使用中山區北安段四小段32地號，面積5.77平方公尺，每平方公尺使用費63元(設籍自住者，100平方公尺內以6折計)，申報地價：2,100元/平方公尺。 收入依據：依「臺北市市有非公用土地出租租金計收基準」及「臺北市市有公用房地提供使用辦法」辦理
	年	1	922	922	陳慧潔使用中山區北安段四小段32地號，面積14.70平方公尺，每平方公尺使用費63元(設籍自住者，100平方公尺內以6折計)，申報地價：2,100元/平方公尺。 收入依據：依「臺北市市有非公用土地出租租金計收基準」及「臺北市市有公用房地提供使用辦法」辦理
	年	1	922	922	台灣電力股份有限公司台北供電區營運處使用北投區秀山段3小段36及63地號，面積34.80平方公尺，每平方公尺年使用費26.5元，申報地價：530元/平方公尺。 收入依據：依「臺北市市有非公用土地出租租金計收基準」及「臺北市市有公用房地提供使用辦法」辦理

臺北市政府工務局大地工程處
歲入項目說明提要與預算明細表

經常門

中華民國112年度

單位：新臺幣元

財產孳息—租金收入

財產孳息—租金收入

科目名稱及編號	單位	數量	單價	預算數	說明及收入依據
	年	1	30	30	地提供使用辦法」辦理 台灣電力股份有限公司台北 北區營業處使用內湖區碧山 段一小段377-1地號，面積 0.096平方公尺，每平方公尺 317.61元，平均公告地價： 31,761元/平方公尺。 收入依據：依「臺北市市有 公用房地提供使用辦法」及 「市區道路使用費收費標 準」辦理
	年	1	2,461	2,461	台灣電力股份有限公司輸變 電工程處北區施工處使用文 山區頭廷段三小段407、407- 1地號，面積31平方公尺。 407地號，面積19平方公 尺，每平方公尺年使用費 79.40元，平均公告地價： 31,761元/平方公尺；407-1地 號，面積12平方公尺，每平 方公尺年使用費79.40元，平 均公告地價：31,761元/平方 公尺。 收入依據：依「臺北市市有 公用房地提供使用辦法」及 「市區道路使用費收費標 準」辦理
	年	1	511	511	鄭淑惠使用文山區指南段二 小段317-2地號，面積5.38平 方公尺，每平方公尺年使用 費95元，申報地價：1,900元 /平方公尺。 收入依據：依「臺北市市有 非公用土地出租租金計收基 準」及「臺北市市有公用房 地提供使用辦法」辦理
	年	1	4,651	4,651	林坤儀使用中山區北安段一 小段82-6、82-30地號，面積 85.54平方公尺。82-6地號， 面積24.9平方公尺，每平方 公尺年使用費65元，申報地 價：1,300元/平方公尺；82- 30地號，面積60.64平方公 尺，每平方公尺年使用費50 元，申報地價：1,000元/平 方公尺。 收入依據：依「臺北市市有 非公用土地出租租金計收基 準」及「臺北市市有公用房 地提供使用辦法」辦理

臺北市政府工務局大地工程處
歲入項目說明提要與預算明細表

經常門

中華民國112年度

單位：新臺幣元

財產孳息—租金收入

財產孳息—租金收入

科目名稱及編號	單位	數量	單價	預算數	說明及收入依據
	年	1	1,628	1,628	陳志建(71號)使用文山區富德段二小段266地號，面積20.10平方公尺，每平方公尺年使用費81元(設籍自住者，100平方公尺內以6折計)，申報地價：2,700元/平方公尺(新增)。 收入依據：依「臺北市市有非公用土地出租租金計收基準」及「臺北市市有公用房地提供使用辦法」辦理
	年	1	703	703	陳志建(71-1號)使用文山區富德段二小段266地號，面積5.21平方公尺，每平方公尺年使用費135元，申報地價：2,700元/平方公尺(新增)。 收入依據：依「臺北市市有非公用土地出租租金計收基準」及「臺北市市有公用房地提供使用辦法」辦理
	年	1	2,509	2,509	林鸞鳳使用文山區富德段二小段266地號，面積30.98平方公尺，每平方公尺年使用費81元(設籍自住者，100平方公尺內以6折計)，申報地價：2,700元/平方公尺(新增)。 收入依據：依「臺北市市有非公用土地出租租金計收基準」及「臺北市市有公用房地提供使用辦法」辦理
	年	1	429	429	江國棟使用文山區富德段二小段266地號，面積7.94平方公尺，每平方公尺年使用費54元(低收入戶且設籍自住者，100平方公尺內以4折計)，申報地價：2,700元/平方公尺(新增)。 收入依據：依「臺北市市有非公用土地出租租金計收基準」及「臺北市市有公用房地提供使用辦法」辦理
	年	1	8,340	8,340	羅桂芳使用文山區景美段四小段431地號，面積159.14平方公尺，100平方公尺以下每平方公尺年使用費42元(設籍自住者，100平方公尺內以6折計)，超過100平方公尺部分每平方公尺年使用費70元，申報地價：1,400元/

臺北市政府工務局大地工程處
歲入項目說明提要與預算明細表

經常門

中華民國112年度

單位：新臺幣元

財產孳息—租金收入

財產孳息—租金收入

科目名稱及編號	單位	數量	單價	預算數	說明及收入依據
	年	1	3,228	3,228	平方公尺(新增)。 收入依據：依「臺北市市有非公用土地出租租金計收基準」及「臺北市市有公用房地提供使用辦法」辦理
	年	1	4,684	4,684	胡美薰使用文山區景美段四小段431地號，面積76.85平方公尺，每平方公尺年使用費42元(設籍自住者，100平方公尺內以6折計)，申報地價：1,400元/平方公尺(新增)。 收入依據：依「臺北市市有非公用土地出租租金計收基準」及「臺北市市有公用房地提供使用辦法」辦理
	年	1	47	47	高李含少使用文山區景美段四小段431地號，面積106.92平方公尺，100平方公尺以下每平方公尺年使用費42元(設籍自住者，100平方公尺內以6折計)，超過面積100平方公尺部分每平方公尺年使用費70元，申報地價：1,400元/平方公尺(新增)。 收入依據：依「臺北市市有非公用土地出租租金計收基準」及「臺北市市有公用房地提供使用辦法」辦理
	年	1	3,219	3,219	劉陳麗娟使用文山區景美段四小段431地號，面積1.12平方公尺，每平方公尺年使用費42元(設籍自住者，100平方公尺內以6折計)，申報地價：1,400元/平方公尺(新增)。 收入依據：依「臺北市市有非公用土地出租租金計收基準」及「臺北市市有公用房地提供使用辦法」辦理
	年	1	3,219	3,219	萬可欣使用大安區辛亥段四小段534-1地號，面積61平方公尺，每平方公尺年使用費52.77元(設籍自住者，100平方公尺內以6折計)，申報地價：1,759元/平方公尺(新增)。 收入依據：依「臺北市市有非公用土地出租租金計收基準」及「臺北市市有公用房地提供使用辦法」辦理

臺北市政府工務局大地工程處
歲入項目說明提要與預算明細表

經常門

中華民國112年度

單位：新臺幣元

財產孳息—租金收入

財產孳息—租金收入

科目名稱及編號	單位	數量	單價	預算數	說明及收入依據
	年	1	2,902	2,902	郭紅使用大安區辛亥段四小段534-1地號，面積55平方公尺，每平方公尺年使用費52.77元(設籍自住者，100平方公尺內以6折計)，申報地價：1,759元/平方公尺(新增)。 收入依據：依「臺北市市有非公用土地出租租金計收基準」及「臺北市市有公用房地提供使用辦法」辦理
	年	1	1,161	1,161	黃塘欽使用大安區辛亥段四小段534-1地號，面積22平方公尺，每平方公尺年使用費52.77元(設籍自住者，100平方公尺內以6折計)，申報地價：1,759元/平方公尺(新增)。 收入依據：依「臺北市市有非公用土地出租租金計收基準」及「臺北市市有公用房地提供使用辦法」辦理
	年	1	12,741	12,741	許玉娟使用大安區辛亥段四小段563地號，面積183平方公尺，100平方公尺以下每平方公尺年使用費53.46元(設籍自住者，100平方公尺內以6折計)，超過100平方公尺部分每平方公尺年使用費89.1元，申報地價：1,782元/平方公尺(新增)。 收入依據：依「臺北市市有非公用土地出租租金計收基準」及「臺北市市有公用房地提供使用辦法」辦理
	年	1	4,811	4,811	鄧志揚使用大安區辛亥段四小段563地號，面積90平方公尺，每平方公尺年使用費53.46元，(設籍自住者，100平方公尺內以6折計)，申報地價：1,782元/平方公尺(新增)。 收入依據：依「臺北市市有非公用土地出租租金計收基準」及「臺北市市有公用房地提供使用辦法」辦理
	年	1	5,239	5,239	李偉萍使用大安區辛亥段四小段563地號，面積98平方公尺，每平方公尺年使用費

臺北市政府工務局大地工程處
歲入項目說明提要與預算明細表

經常門

中華民國112年度

單位：新臺幣元

財產孳息—租金收入

財產孳息—租金收入

科目名稱及編號	單位	數量	單價	預算數	說明及收入依據
	年	1	6,842	6,842	53.46元，(設籍自住者，100平方公尺內以6折計)，申報地價：1,782元/平方公尺(新增)。 收入依據：依「臺北市市有非公用土地出租租金計收基準」及「臺北市市有公用房地提供使用辦法」辦理
	年	1	840	840	王國明使用大安區辛亥段四小段563地號，面積100平方公尺，其中面積42平方公尺，每平方公尺年使用費89.1元(一般使用)；餘面積58平方公尺，每平方公尺年使用費53.46元(設籍自住者，100平方公尺內以6折計)，申報地價：1,782元/平方公尺(新增)。 收入依據：依「臺北市市有非公用土地出租租金計收基準」及「臺北市市有公用房地提供使用辦法」辦理
	年	1	2,154	2,154	陳牡丹使用大安區辛亥段五小段198-5地號，面積20平方公尺，每平方公尺年使用費42元，(設籍自住者，100平方公尺內以6折計)，申報地價：1,400元/平方公尺(新增)。 收入依據：依「臺北市市有非公用土地出租租金計收基準」及「臺北市市有公用房地提供使用辦法」辦理
	年	1	2,480	2,480	潘用嚴使用信義區犁和段一小段1-1地號，面積56平方公尺，每平方公尺年使用費38.46元，(設籍自住者，100平方公尺內以6折計)，申報地價：1,282元/平方公尺(新增)。 收入依據：依「臺北市市有非公用土地出租租金計收基準」及「臺北市市有公用房地提供使用辦法」辦理
	年	1	2,480	2,480	施秀華使用大安區辛亥段四小段534-1地號，面積47平方公尺，每平方公尺年使用費52.77元(設籍自住者，100平方公尺內以6折計)，申報地價：1,759元/平方公尺(新增)。

臺北市政府工務局大地工程處
歲入項目說明提要與預算明細表

經常門

中華民國112年度

單位：新臺幣元

科目名稱及編號	單位	數量	單價	預算數	說明及收入依據
財產孳息—租金收入	年	1	724	724	收入依據：依「臺北市市有非公用土地出租租金計收基準」及「臺北市市有公用房地提供使用辦法」辦理 配合預算編列至千元，增列進位數724元。 收入依據：

財產孳息—租金收入

臺北市政府工務局大地工程處
歲入項目說明提要與預算明細表

經常門

中華民國112年度

單位：新臺幣元

來源別子目及 細目與編號	07071550501 廢舊物資售價-廢舊物資售價	承辦單位	秘書室	預算金額	1,238,000元	
廢舊物資售價—廢舊物資售價	<p>一、項目內容： 1.財產報廢變賣收入。 2.刨除料回收金。</p> <p>二、法令依據： 1.依本府109.12.31府授財產字第10930349761號函修正「臺北市市有財產報廢處理原則」辦理。 2.依本府110.12.14府授工土字第1103025783號函修正「臺北市工程施工規範」規定辦理。</p> <p>三、計算方法： 1.報廢財產之變賣收入，預計本年度預算收入38,000元。 2.瀝青混凝土刨除料回收，預計本年度預算收入1,200,000元。</p> <p>四、實施進度： 自112年1月1日起至112年12月31日止。</p> <p>五、完成方法： 1.依據實際收入數隨時繳庫。 2.按月辦理繳庫。</p> <p>六、預期成果： 增裕庫收。</p>					廢舊物資售價—廢舊物資售價
歲 入 項 目 說 明						

臺北市政府工務局大地工程處
歲入項目說明提要與預算明細表

經常門

中華民國112年度

單位：新臺幣元

科目名稱及編號	單位	數量	單價	預算數	說明及收入依據
合計				1,238,000	
07071550501 廢舊物資售價	年	1	38,000	38,000	報廢財產之變賣收入。 收入依據：依「臺北市市有財產報廢處理原則」辦理
	年	1	1,200,000	1,200,000	刨除料回收金。 收入依據：依「臺北市工程施工規範」規定辦理

廢舊物資售價—廢舊物資售價

廢舊物資售價—廢舊物資售價

臺北市政府工務局大地工程處
歲入項目說明提要與預算明細表

經常門

中華民國112年度

單位：新臺幣元

雜項收入—收回以前年度歲出	來源別子目及細目與編號	12071550201 雜項收入-收回以前年度歲出	承辦單位	審查管理科	預算金額	1,500,000元	雜項收入—收回以前年度歲出
	歲入項目說明	<p>一、項目內容：收回以前年度支出等收入。</p> <p>二、法令依據：依「預算法」、「會計法」及相關規定辦理。</p> <p>三、計算方法：參照山坡地保育及利用工程計畫所編列「山坡地違規案件水土保持處理」估列，預計本年度預算收入1,500,000元。</p> <p>四、實施進度：自112年1月1日起至112年12月31日止。</p> <p>五、完成方法：依據實際收入數解繳市庫。</p> <p>六、預期成果：預期如數收納，充裕市庫收入。</p>					

臺北市政府工務局大地工程處
歲入項目說明提要與預算明細表

經常門

中華民國112年度

單位：新臺幣元

	科目名稱及編號	單位	數量	單價	預算數	說明及收入依據
雜項收入—收回以前年度歲出	合計				1,500,000	
	12071550201 收回以前年度歲出	年	1	1,500,000	1,500,000	收回以前年度支出等收入。 收入依據：依「預算法」、 「會計法」及相關規定辦理

雜項收入—收回以前年度歲出

臺北市政府工務局大地工程處

歲入項目說明提要與預算明細表

經常門

中華民國112年度

單位：新臺幣元

	來源別子目及細目與編號	12071550210 雜項收入-其他雜項收入	承辦單位	秘書室	預算金額	437,000元	
雜項收入—其他雜項收入	<p>一、項目內容： 1.對配住公有宿舍員工扣繳房租津貼。 2.對配住單房間職務宿舍員工扣繳宿舍管理費。 3.其他零星雜項收入。</p> <p>二、法令依據： 1.依「政府採購法」等相關規定辦理。 2.依行政院111.1.28院授人給字第1110000011號函修正「全國軍公教員工待遇支給要點」及本府106.7.3府授秘總字第10630952900號函修正「臺北市政府所屬各機關學校職務宿舍設置管理要點」辦理。 3.依「預算法」、「會計法」及相關規定辦理。</p> <p>三、計算方法： 1.依居住公有宿舍人員其職等原可支領房租津貼金額計算，預計本年度預算收入36,000元。 2.依居住單房間職務宿舍員工其居住坪數計算宿舍管理費，預計本年度預算收入100,236元。 3.其他零星雜項收入，預計本年度預算收入300,000元。</p> <p>四、實施進度： 自112年1月1日起至112年12月31日止。</p> <p>五、完成方法： 1.按月辦理繳庫。 2.按實際收入數隨時繳庫。</p> <p>六、預期成果： 充裕市庫收入。</p>						雜項收入—其他雜項收入
歲入項目說明							

臺北市政府工務局大地工程處
歲入項目說明提要與預算明細表

經常門

中華民國112年度

單位：新臺幣元

科目名稱及編號	單位	數量	單價	預算數	說明及收入依據
合計				437,000	
12071550210 其他雜項收入	年	1	36,000	36,000	配住公有宿舍員工扣繳房租津貼收入，按月辦理繳庫：600元×5人×12月=36,000元。 收入依據：依「全國軍公教員工待遇支給要點」辦理
	年	1	100,236	100,236	配住單房間職務宿舍員工扣繳宿舍管理費收入，按月辦理繳庫： 1.2,662元×1人×12月=31,944元。 2.2,381元×1人×12月=28,572元。 3.1,271元×1人×12月=15,252元。 4.1,094元×1人×12月=13,128元。 5.945元×1人×12月=11,340元。 6.以上1-5項共計100,236元。 收入依據：依「臺北市政府所屬各機關學校職務宿舍設置管理要點」辦理
	年	1	300,000	300,000	其他零星雜項收入。 收入依據：依「預算法」、「會計法」及相關規定辦理
	年	1	764	764	配合預算編列至千元，增列進位數764元。 收入依據：

雜項收入—其他雜項收入

雜項收入—其他雜項收入

臺北市政府工務局大地工程處

歲出計畫說明提要與各項費用明細表

中華民國112年度

單位：新臺幣元

一般行政 — 行政管理	業務計畫及工作計畫 名稱與編號	56071550101 一般行政-行政管理	承辦 單位	秘書室、會計室、人事 室、政風室	預算 金額	179,227,000元	一般行政 — 行政管理
歲出計畫 說明	<p>一、計畫內容： 1.一般業務：綜理處務行政工作、秘書及文書處理業務，並依需要適時辦理。 2.會計業務：依有關主計法規，適時、適切辦理歲計、會計、統計等工作。 3.人事業務：依據人事法令規定，適時、適切辦理有關本處人事業務。 4.政風業務：依據本處政風工作計畫作業要點，辦政法令宣導、機密維護措施及嚴查違規洩密案件等工作。</p> <p>二、預期成果： 1.一般業務：維持機關正常運作，適時完成行政管理工作及提高行政效率，達成預期目標。2.會計業務：本符合效益之原則切實而嚴謹的編列、執行預算，使預算與計畫密切配合，充分發揮財務管理之功能，輔助本處業務積極推展。3.人事業務：藉由有效之人事管理，用人適所，促進組織運作之健全；提高工作效率，使業務計畫順利推行；增進員工身心健康，努力從公。4.政風業務：澄清吏治，革新政風，防止洩露公務機密，防範不法破壞事件，確保機關安全。</p>						
分支計畫及用途別科目		單位	數量	單價	預算數	說 明	
合計					179,227,000	較上年度預算數171,499,000元，增加7,728,000元。	
01人員維持費					158,298,000	較上年度預算數150,655,000元，增加7,643,000元。	
1000 人事費					158,298,000		
1015 法定編制人員待遇					84,332,446		
		年	1	84,332,446	84,332,446	職員114人薪津(詳人事費分析表)。	
1020 約聘僱人員待遇					7,003,764		
		年	1	6,038,796	6,038,796	約聘人員11人薪津(詳人事費分析表)。	
		年	1	964,968	964,968	約僱人員2人薪津(詳人事費分析表)。	
1025 技工及工友待遇					14,142,600		
		年	1	14,142,600	14,142,600	職工33人工資(詳人事費分析表)。	
1030 獎金					22,758,316		
		年	1	9,397,470	9,397,470	依考績法規定核發之獎金。	

臺北市政府工務局大地工程處

歲出計畫說明提要與各項費用明細表

中華民國112年度

單位：新臺幣元

分支計畫及用途別科目	單位	數量	單價	預算數	說明
1035 其他給與	年	1	13,184,846	13,184,846	依規定核發之年終工作獎金。
	年	1	176,000	176,000	依水保法規規定核發之獎金。
	年	1	1,744,000	1,744,000	休假補助費。
	人、月	99×12	630	748,440	員工上下班交通費。
	人、月	15×12	1,008	181,440	員工上下班交通費。
	人、月	18×12	1,176	254,016	員工上下班交通費。
	人、月	27×12	1,260	408,240	員工上下班交通費。
1040 加班值班費				5,466,926	
	年	1	1,623,929	1,623,929	本處員工辦理各項業務超時加班費。
	年	1	154,105	154,105	府會聯絡員加班費。
	年	1	3,641,692	3,641,692	未休假出勤加班費。
	人、日	4×21	300	25,200	林業現場查察與推廣人員及內雙溪自然中心工作人員平日值日夜費。
	人、日	4×11	500	22,000	林業現場查察與推廣人員及內雙溪自然中心工作人員例假日值日夜費。
1045 退休退職給付				1,658,000	
	年	1	1,658,000	1,658,000	職工退休退職給付。
1050 退休離職儲金				9,720,740	
	年	1	8,170,032	8,170,032	提撥退撫基金。
	年	1	61,260	61,260	提撥約聘僱人員離職儲金。
	式	1	358,968	358,968	提撥約聘僱人員勞工退休準備金。
	年	1	1,130,480	1,130,480	提撥勞工退休準備金。
1055 保險				9,879,072	
	年	1	5,515,116	5,515,116	職員(工)健保費。

臺北市政府工務局大地工程處

歲出計畫說明提要與各項費用明細表

中華民國112年度

單位：新臺幣元

分支計畫及用途別科目	單位	數量	單價	預算數	說明
一般行政—行政管理 02一般業務 2000 業務費 2006 水電費 2009 通訊費 2018 資訊服務費 2024 稅捐及規費 2027 保險費	年	1	343,260	343,260	約聘僱健保費。
	年	1	2,284,500	2,284,500	職員公保費。
	年	1	1,161,180	1,161,180	職工勞保費。
	年	1	575,016	575,016	約聘僱勞保費。
				20,411,000	較上年度預算數20,336,000元，增加75,000元。
				20,411,000	
				1,776,000	
	月	12	4,600	55,200	辦公室及松德大樓每月分攤自來水等相關維持費用。
	月	12	143,400	1,720,800	辦公室及松德大樓每月分攤電力(含高壓電)等相關維持費用。
				1,150,200	
	月	12	37,500	450,000	郵寄公文資料費。
	部、月	45×12	630	340,200	公務用電話及傳真機費用。
	月	12	30,000	360,000	辦公室及松德大樓每月分攤電信(通訊)等相關維持費用。
				800,000	
年	1	800,000	800,000	軟硬體維護服務費。	
			8,337,398		
年	1	8,019,542	8,019,542	經管市有土地地價稅、房屋稅等稅款。	
年	1	188,600	188,600	公務車輛使用牌照稅(詳公務車輛明細表)。	
年	1	5,650	5,650	經管市有土地測量鑑界暨申請登記簿、土地謄本、圖籍證件等相關費用。	
年	1	114,606	114,606	公務車輛燃料使用費(詳公務車輛明細表)。	
年	1	9,000	9,000	公務車輛檢驗費(詳公務車輛明細表)。	
			768,512		

臺北市政府工務局大地工程處

歲出計畫說明提要與各項費用明細表

中華民國112年度

單位：新臺幣元

分支計畫及用途別科目	單位	數量	單價	預算數	說明
2036 按日按件計資酬金	年	1	68,512	68,512	公務車輛保險費(詳公務車輛明細表)。
	年	1	700,000	700,000	本處經管場域、設施(備)等所需公共意外責任險。
	年	1	188,100	188,100	特約醫護人員臨場服務。
	年	1	2,000	2,000	沒入財產鑑價費。
	年	1	110,000	110,000	一般訴訟或涉訟案件委請律師費用。
2039 委辦費	頁	39,220	1.6	62,752	檔案委外掃描作業。
	件	53,265	8	426,120	檔案委外建檔、編目作業。
2051 物品	批	1	857,690	857,690	執行業務所需購置之物品及耗材等相關費用。
	年	1	400	400	資訊用品及零組件。
	年	1	178,200	178,200	電腦耗材。
	年	1	1,132,162	1,132,162	公務車輛油料費(詳公務車輛明細表)。
2054 一般事務費	本	116	60	6,960	規費等有關單據之印刷費。
	臺、月、張	12×12×7015	0.6	606,096	影印機使用費。
	坪、月	850×12	50	510,000	辦公室及松德大樓消毒及環境清潔維持費。
	年	1	5,000	5,000	辦公室及松德大樓分攤消防安全設備改善費。
	月	12	28,000	336,000	辦公室及松德大樓每月分攤保全費。
	批	1	48,646	48,646	印製各項信封及公文檔案卷夾。
	年	1	70,000	70,000	處理一般訴訟或涉訟案件暨被占用市產之清理等訴訟費用。
	年	1	1,132,162	1,132,162	公務車輛油料費(詳公務車輛明細表)。
	年	1	178,200	178,200	電腦耗材。
	年	1	400	400	資訊用品及零組件。

臺北市政府工務局大地工程處

歲出計畫說明提要與各項費用明細表

中華民國112年度

單位：新臺幣元

分支計畫及用途別科目	單位	數量	單價	預算數	說明
2063 房屋建築養護費	年	1	330,000	330,000	員工健康檢查費。
	人、月	114×12	360	492,480	統籌業務費，按職員每人每月360元編列。
	人、月	13×12	120	18,720	統籌業務費，按約聘僱人員每人每月120元編列。
	人、月	33×12	50	19,800	統籌業務費，按駕駛、技工、工友每人每月50元編列。
	人次	26	100	2,600	驗收、估驗、土地勘查等逾時誤餐餐盒費用。
	輛、月	2×12	800	19,200	電動機車電池租賃費。
				262,260	
	棟、年	1×1	4,510	4,510	鋼筋混凝土建築修繕貴子坑林業工作站1棟45坪，每棟30坪以內者按年編列4,510元。
	坪、年	15×1	110	1,650	前項超過30坪部分，每增加1坪增列110元。
	棟、年	1×1	5,100	5,100	加強磚造建築修繕碧山林業工作站1棟25坪，每棟30坪以內者按年編列5,100元。
2066 車輛及辦公器具養護費	年	1	251,000	251,000	辦公室及松德大樓修繕養護費用及分攤款。
	年	1	887,400	887,400	公務車輛養護費(詳公務車輛明細表)。
2069 設施及機械設備養護費				811,814	
	年	1	318,722	318,722	辦公室及松德大樓空調設備等其他設施維修養護費用及分攤款。
2072 國內旅費	月	12	25,675	308,100	辦公室及松德大樓每月分攤機電設備維護費用。
	月	12	15,416	184,992	辦公室及松德大樓每月分攤電梯設備維護費用。
	人、天	7×1	1,550	10,850	職員市外出差旅費。

一般行政—行政管理

一般行政—行政管理

臺北市政府工務局大地工程處

歲出計畫說明提要與各項費用明細表

中華民國112年度

單位：新臺幣元

分支計畫及用途別科目	單位	數量	單價	預算數	說明
2084 短程車資	年	1	3,640	3,640	驗收、開會、赴地政事務所申請證照及繳納各項費用等交通費。
2093 特別費	人、月	1×12	15,000	180,000	處長特別費。
05會計業務				97,000	較上年度預算數97,000元，無增減。
2000 業務費				97,000	
2051 物品	種	4	1,600	6,400	會計相關法令書籍。
2054 一般事務費	本	110	100	11,000	印製單位預算書費用(含預算案及法定預算)。
	年	1	35,800	35,800	印製會計帳本、書表等費用。
	本	130	100	13,000	分攤印製主管預算書費用(含預算案及法定預算)。
	本	220	60	13,200	分攤印製追加(減)預算書費用(含預算案及法定預算)。
	人次	102	100	10,200	驗收及統計調查等逾時誤餐餐盒費用。
2084 短程車資	年	1	7,400	7,400	驗收及統計調查等交通費。
06人事業務				397,000	較上年度預算數387,000元，增加10,000元。
2000 業務費				397,000	
2036 按日按件計資酬金	節	12	2,000	24,000	專題講座講師鐘點費。
2051 物品	種	4	1,600	6,400	人事相關法令書籍、專書閱讀及相關物品。
2054 一般事務費				361,260	

臺北市政府工務局大地工程處

歲出計畫說明提要與各項費用明細表

中華民國112年度

單位：新臺幣元

分支計畫及用途別科目	單位	數量	單價	預算數	說明
一般行政—行政管理 07政風業務	人、年	160×1	2,000	320,000	文康活動費。
	年	1	25,060	25,060	辦理員工教育訓練及宣導等費用。
	張	40	30	1,200	員工服務證製作費用。
	人、年	3×1	5,000	15,000	職員(工)退休紀念品。
	2066 車輛及辦公器具養護費			3,420	
	年	1	3,420	3,420	刷卡機維護費用。
	2084 短程車資			1,920	
	年	1	1,920	1,920	公出及查核勤惰等交通費。
	2000 業務費			24,000	較上年度預算數24,000元，無增減。
	2036 按日按件計資酬金			8,430	
2054 一般事務費	節	3	2,000	6,000	辦理法紀宣導外聘專家、學者講師鐘點費。
	人	3	810	2,430	廉政問卷調查報告外聘委員審查費。
	年	1	2,670	2,670	辦理政風預防措施、法令宣導及會議講習資料等相關印刷費。
	次	4	2,500	10,000	辦理廉政作為、反賄選宣導及廉政教育訓練等相關活動費用。
2084 短程車資	人次	20	100	2,000	調查政風案件、辦理公務機密維護、安全維護、講習、座談會及督導考核等工作人員逾時誤餐餐盒費用。
	年	1	900	900	調查政風案件、辦理公務機密維護、安全維護、講習、座談會及督導考核等工作人員交通費。

臺北市政府工務局大地工程處

歲出計畫說明提要與各項費用明細表

中華民國112年度

單位：新臺幣元

山坡地管理—山坡地管理及維護

山坡地管理—山坡地管理及維護

業務計畫及工作計畫名稱與編號	56071551401 山坡地管理-山坡地管理及維護	承辦單位	企劃科、審查管理科、坡地住宅科、道路步道科、森林遊憩科、土石流防治科、坡地整治科	預算金額	134,174,000元
歲出計畫說明	<p>一、計畫內容：</p> <p>1.綜合企劃：辦理本處山坡地防災制度研擬，山坡地防災資訊整合系統、休閒遊憩主題網之建置及更新維護，工程管考等。</p> <p>2.山坡地巡查管理及水土保持審查：依據「水土保持法」等相關法令規定，辦理山坡地水土保持管理及違規查報取締工作。</p> <p>3.山坡地住宅管理：依據「水土保持法」等相關法令規定，辦理坡地住宅及人工邊坡管理相關工作。</p> <p>4.道路步道管理：辦理本市列管山區道路及針對列管橋梁進行第二代巡勘檢測工作，俾利納入工程辦理改善維護事宜；辦理本市154條登山步道設施巡查、流動廁所設置、除草清潔維護管理工作及生態教育宣導解說。</p> <p>5.森林遊憩管理：辦理本市轄管休憩場域及場域周邊支線步道等維護管理、各場域環境教育課程訓練及依據「森林法」執行各項林業行政工作。</p> <p>6.土石流及溪溝治理：辦理土石流潛勢溪流巡勘及防災教育宣導與演練工作，提高民眾安全意識，降低災害風險，並編製防災相關圖冊及資料更新及土石流防災維護管理相關業務。</p> <p>7.坡地整治：辦理本市山坡地列管邊坡、順向坡、貓空纜車鄰近邊坡及山坡地農業環境改善調查、巡勘觀測、規劃、設計及工程施作。</p> <p>二、預期成果：</p> <p>1.健全坡地防災制度，提升預警及應變能力，完成資訊系統更新維護。</p> <p>2.落實管理減少違規，兼顧土地合理利用及水土資源保育。</p> <p>3.建構坡地住宅安全維護網，提升人工邊坡管理效能，確保住戶生命安全。</p> <p>4.維持山區道路通暢及保持登山步道及遊憩設施之安全舒適，提供良好休閒場所。</p> <p>5.維持遊憩場域安全舒適及森林資源，提供市民良好遊憩體驗。</p> <p>6.提升土石流潛勢溪流及溪溝維護管理及防災效率，保障市民財產安全。</p>				

分支計畫及用途別科目	單位	數量	單價	預算數	說明
合計				134,174,000	較上年度預算數136,465,000元，減少2,291,000元。
02綜合企劃				6,384,000	較上年度預算數6,102,000元，增加282,000元。
2000 業務費				6,384,000	
2006 水電費	站、月	11×12	55	7,260	土石流等觀測系統電費。
2009 通訊費	處、月	33×12	1,100	441,780	雨量站及土石流觀測站網路傳輸費用、通訊費（含3G與簡訊傳輸費用）等。
2012 土地租金	月	12	515	6,180	防災中心坡地防災使用，接收有線電視收視費用。
2018 資訊服務費	年	1	2,800	2,800	雨量站租用國有林地需支付林務局租賃費用。
	年	1	2,450,000	2,450,000	山坡地防災資訊整合系統維護（含休閒遊憩主題網維護）。

臺北市政府工務局大地工程處

歲出計畫說明提要與各項費用明細表

中華民國112年度

單位：新臺幣元

分支計畫及用途別科目	單位	數量	單價	預算數	說明
山坡地管理—山坡地管理及維護	年	1	288,000	288,000	建置及維護巡勘通報管理系統。
	式	1	336,000	336,000	坡地環境監測輔助管理資料整合平臺維護。
	2027 保險費			50,160	
	人、年	152×1	330	50,160	各類災害發生期間救災人員投保意外保險費。
	2036 按日按件計資酬金			50,000	
	人次	20	2,500	50,000	辦理管考、防災、資訊等業務學者專家出席費。
	2045 國內組織會費			25,000	
	年	1	25,000	25,000	參加專業學術團體所需年度團體會員年費。
	2054 一般事務費			559,431	
	年	1	80,000	80,000	製作本處防災宣導摺頁及山坡地防災資料圖說。
	年	1	145,631	145,631	辦理管考、防災、資訊業務相關會議、研習場地、茶水便當、文件編製印刷等費用。
	人次	90	100	9,000	辦理管考、防災、資訊等業務勘查逾時誤餐餐盒費用。
	套	112	2,900	324,800	山坡地防災應變及現地勘查所需工作服(冬服2000元、夏服900元)。
2069 設施及機械設備養護費				2,162,719	
	式	1	2,162,719	2,162,719	雨量站及土石流觀測站等保養、維護與更新(含雨量資料蒐集、建立)。
2072 國內旅費				10,850	
	人、天	7×1	1,550	10,850	參加業務有關會議或技術研討會市外出差旅費。
03山坡地巡查管理及水土保持審查				21,554,000	較上年度預算數21,435,000元，增加119,000元。
2000 業務費				21,544,000	

臺北市政府工務局大地工程處

歲出計畫說明提要與各項費用明細表

中華民國112年度

單位：新臺幣元

分支計畫及用途別科目	單位	數量	單價	預算數	說明	
山坡地管理 — 山坡地管理 及 維護	2009 通訊費			186,000		
		人、機、月	20x1x12	775	186,000	執行山坡地管理及維護業務手機通話聯絡費用。
	2018 資訊服務費			5,000,000		
		式	1	5,000,000	5,000,000	山坡地開發案件水土保持資料建置、更新維護、加值運用分析與擴增「坡地管理資料庫」。
	2021 其他業務租金			9,400		
		年	1	9,400	9,400	辦公務所需使(租)用器材、場地等費用。
	2024 稅捐及規費				29,000	
		筆	50	20	1,000	違規案件地籍謄本等資料申請費。
		筆	7	4,000	28,000	山坡地違規案件、訴願陳情及強制執行案件土地鑑界費。
	2036 按日按件計資酬金				931,500	
	人次	361	2,500	902,500	水土保持相關會議及違規改正指導及農地整坡申請指導(含現場會勘)學者專家及水土保持服務團技師出席費。	
	節	12	2,000	24,000	山坡地查報、取締及違規案件處理教育訓練講師鐘點費。	
	千字	5	1,000	5,000	山坡地保育利用業務相關學者專家撰稿費。	
2039 委辦費				6,804,800		
	式	1	3,760,000	3,760,000	水土保持計畫審查費(收支併列)。總經費明細如下： 1.委外審查費用：3,572,000元。 2.其他相關作業費用：188,000元。	
	式	1	3,000,000	3,000,000	水土保持計畫施工檢查費。總經費明細如下： 1.檢查服務費：2,900,000元。 2.行政雜支：100,000元。	

臺北市政府工務局大地工程處

歲出計畫說明提要與各項費用明細表

中華民國112年度

單位：新臺幣元

分支計畫及用途別科目	單位	數量	單價	預算數	說明
2051 物品	年	1	44,800	44,800	水土保持計畫及相關資料掃描及數位化費用。
	年	1	9,694	9,694	山坡地巡查業務所需相關物品。
2054 一般事務費	臺	1	9,000	9,000	山坡地違規取締蒐證用專業攝影器材(具GPS定位、防水防塵抗衝撞等多項功能)。
	式	1	2,500,000	2,500,000	已完工水土保持設施維護檢查、輔導及相關圖說彙整。
	式	1	2,500,000	2,500,000	辦理本市山坡地多元尺度監測計畫。
	式	1	2,607,840	2,607,840	無人載具空拍影像建置及處理。
	年	1	100,000	100,000	水土保持查報取締績優人員獎品。
	年	1	60,000	60,000	水土保持服務團績優團員獎品。
	年	1	25,000	25,000	影像購置及處理與防災演習(展示)等相關費用。
	年	1	45,000	45,000	行政訴訟作成給付判決應行給付費用、爭議案件調查或鑑定及行政執行所需公告案相關費用。
	年	1	58,000	58,000	宣導活動所需宣傳品等。
	年	1	110,000	110,000	山坡地管理相關法規、坡地資源保育、水土保持服務團研習及宣傳摺頁等印製費用。
	式	1	10,000	10,000	水土保持服務團服務證書及感謝狀製作。
	年	1	103,000	103,000	辦理研習、觀摩、檢討或協調會議等活動所需便當餐點、茶水等費用。
	人次	3,696	100	369,600	山坡地巡查及水土保持計畫審查監督檢查逾時誤餐餐盒費用。

山坡地管理 | 山坡地管理及維護

山坡地管理 | 山坡地管理及維護

臺北市政府工務局大地工程處

歲出計畫說明提要與各項費用明細表

中華民國112年度

單位：新臺幣元

分支計畫及用途別科目	單位	數量	單價	預算數	說明
山坡地管理——山坡地管理及維護	人次	413	100	41,300	山坡地會勘、代履行及強制執行逾時誤餐餐盒費用。
	2066 車輛及辦公器具養護費			2,316	
	年	1	2,316	2,316	山坡地巡視相機、手機、GPS等器材維修費。
	2072 國內旅費			32,550	
	人、天	21x1	1,550	32,550	參加業務有關會議或學術研討會市外出差旅費。
	4000 獎補助費			10,000	
	4085 獎勵及慰問			10,000	
	件	2	5,000	10,000	山坡地保育利用管理舉發人獎金。
	04山坡地住宅管理			14,336,000	較上年度預算數14,380,000元，減少44,000元。
	2000 業務費			14,336,000	
	2009 通訊費			80,000	
	年	1	80,000	80,000	人工邊坡資訊系統遠端連線設備及智慧型上網工具之網路傳輸費用。
	2018 資訊服務費			900,000	
	式	1	900,000	900,000	建置「山坡地人工邊坡資料分析處理及圖形數化工作」。
2024 稅捐及規費			4,000		
筆	1	4,000	4,000	人工邊坡管理相關案件土地鑑界費及土地謄本申請費。	
2036 按日按件計資酬金			862,200		
人次	92	2,500	230,000	山坡地住宅管理相關業務學者專家出席費。	
人次	240	2,500	600,000	山坡地住宅社區檢視勘查專業技師出席費。	
節	4	2,000	8,000	山坡地住宅管理相關業務之教育訓練講師鐘點費。	
千字	5	1,000	5,000	山坡地住宅管理相關業務學	

臺北市政府工務局大地工程處

歲出計畫說明提要與各項費用明細表

中華民國112年度

單位：新臺幣元

山坡地管理—山坡地管理及維護

山坡地管理—山坡地管理及維護

分支計畫及用途別科目	單位	數量	單價	預算數	說明
2039 委辦費	年	1	19,200	19,200	者專家撰稿費。
	式	1	2,400,000	2,400,000	山坡地住宅管理相關業務之教育訓練講師交通費。
	式	1	1,800,000	1,800,000	辦理列管山坡地老舊聚落巡勘觀測工作。 總經費明細如下： 1.巡勘觀測人員費用1,035,000元。 2.監測儀器量測、裝置及修復(含地中傾斜管、水位井、建物傾度盤、裂縫計等)1,015,000元。 3.資料整理分析、報告製作費、印刷費及其他350,000元。
	式	1	3,200,000	3,200,000	辦理山坡地住宅周邊水土保持安全巡勘觀測工作。 總經費明細如下： 1.坡地社區巡勘觀測人員費用735,000元。 2.坡地社區監測儀器量測、修復及設置(含地中傾斜管、水位井、建物傾度盤、裂縫計等)725,000元。 3.社區防災地圖及環境診斷圖圖資更新100,000元。 4.資料整理分析、報告製作費、印刷費及其他240,000元。
	式	1	2,800,000	2,800,000	辦理山坡地住宅社區鄰近順向坡監測與安全評估工作。 總經費明細如下： 1.監測人員巡視周邊環境費用840,000元。 2.本工作預計辦理有保全對象之12處確認順向坡監測儀器量測(含地中傾斜管、水位井、建物傾度盤等)1,960,000元。 3.資料整理分析、報告製作費、印刷費及其他400,000元。

臺北市政府工務局大地工程處

歲出計畫說明提要與各項費用明細表

中華民國112年度

單位：新臺幣元

分支計畫及用途別科目	單位	數量	單價	預算數	說明
2051 物品	年	1	4,500	4,500	元。 3.辦理調查簡報會議等事宜50,000元。 4.營業稅及雜支(郵電、交通費、耗材及器材等)200,000元。
	雙	15	2,520	37,800	辦理山坡地住宅管理、地籍資料基本圖冊整理等業務用經費。
2054 一般事務費	年	1	1,192,600	1,192,600	辦理山坡地住宅管理現場所需專用防滑、防水、高筒及抗壓登山鞋。
	年	1	90,000	90,000	辦理列管山坡地住宅管理等業務之研習、觀摩、會議、教育宣導說明會之場地費、場地佈置、茶水等相關活動費用，暨宣導品及摺頁製作等費用。
	年	1	90,000	90,000	製作山坡地住宅管理勘查宣導品(摺頁或宣導影片等)。
	式	1	800,000	800,000	辦理列管山坡地老舊聚落防災教育宣導及演練工作。
2066 車輛及辦公器具養護費	人次	1,089	100	108,900	山坡地住宅管理勘查及會勘等逾時誤餐餐盒費用。
	年	1	9,500	9,500	山坡地住宅管理勘查相機、智慧型上網工具及望遠鏡等辦公器具保養維護費。
2072 國內旅費	人、天	15x2	1,550	46,500	參加業務有關會議或技術研討會市外出差旅費。
05道路步道管理				21,508,000	較上年度預算數21,569,000元，減少61,000元。
2000 業務費				21,508,000	
2012 土地租金	年	1	45,000	45,000	租用國有林地需支付林務局租賃費用。

山坡地管理—山坡地管理及維護

山坡地管理—山坡地管理及維護

臺北市政府工務局大地工程處

歲出計畫說明提要與各項費用明細表

中華民國112年度

單位：新臺幣元

分支計畫及用途別科目	單位	數量	單價	預算數	說明	
山坡地管理 — 山坡地管理 及 維護	2018 資訊服務費			400,000		
		式	1	400,000	400,000	山區道路挖掘及維護管理系統維護費。
	2024 稅捐及規費			12,000		
		筆	3	4,000	12,000	山坡地道路步道、遊憩據點土地鑑界及土地謄本申請費。
	2036 按日按件計資酬金			187,500		
		人次	75	2,500	187,500	評選及審查等會議學者專家出席費。
	2051 物品			52,920		
		雙	21	2,520	52,920	辦理道路步道巡勘業務所需專用防滑、防水、高筒及抗壓登山鞋。
	2054 一般事務費			20,652,480		
		式	1	4,224,000	4,224,000	辦理本市列管山區道路定期巡勘工作。
	式	1	3,220,000	3,220,000	登山步道相關清潔維護費及除草工作。	
	人、月	6x12	47,110	3,391,920	委外辦理登山步道例行性巡查。	
	式	1	4,950,000	4,950,000	登山步道、內雙溪自然中心、劍南蝶園等相關區域內廁所設置及清潔維護工作。	
	年	1	3,650,000	3,650,000	辦理本市親山步道生態教育、生態解說、生態調查、環境教育、登山活動與手作步道推廣及臺北大縱走年度系列活動(含文宣製作)等費用。	
	年	1	198,460	198,460	臺北市登山步道(含臺北大縱走)等相關專書及導覽圖冊修正編印費。	
	人次	1,381	100	138,100	道路步道勘查逾時誤餐餐盒費用。	
	式	1	880,000	880,000	辦理28座橋梁檢測工作。	
2072 國內旅費				158,100		

臺北市政府工務局大地工程處

歲出計畫說明提要與各項費用明細表

中華民國112年度

單位：新臺幣元

分支計畫及用途別科目	單位	數量	單價	預算數	說明	
山坡地管理—山坡地管理及維護	人、天	9×3	1,550	41,850	參加業務有關會議或技術研討會市外出差旅費。	
	人、天	25×3	1,550	116,250	辦理道路步道講習及野外研習等活動差旅費。	
	06森林遊憩管理			27,261,000	較上年度預算數27,364,000元，減少103,000元。	
	2000 業務費			27,261,000		
	2006 水電費			667,600		
		月	12	4,300	51,600	轄管場域水費。
		月	12	42,000	504,000	轄管場域電費。
		年	1	112,000	112,000	轄管場域瓦斯及相關燃料費。
	2009 通訊費			57,324		
		月	12	4,777	57,324	林業查察、推廣及轄管場域之電話費及相關網路通訊費。
	2012 土地租金			30,000		
		年	1	30,000	30,000	租用國有林地需支付林務局租賃費用。
	2021 其他業務租金			288,000		
		臺、月	20×12	1,200	288,000	休閒遊憩場域AED設置租賃費。
	2024 稅捐及規費			32,000		
	筆	8	4,000	32,000	遊憩據點及林地勘查土地鑑界、土地謄本申請費及測量費。	
2027 保險費			9,600			
	人、年	160×1	60	9,600	志工投保意外險。	
2036 按日按件計資酬金			238,800			
	人次	40	2,500	100,000	評審、評選及其他相關會議等學者專家出席費。	
	節	15	2,000	30,000	環境教育、水土保持訓練及其他相關業務講師鐘點費。	
	人、次	12×14	600	100,800	水土保持戶外教室等場域導覽解說費。	

臺北市政府工務局大地工程處

歲出計畫說明提要與各項費用明細表

中華民國112年度

單位：新臺幣元

分支計畫及用途別科目	單位	數量	單價	預算數	說明
2051 物品	年	1	8,000	8,000	內溝溪生態展示館、內雙溪自然中心消防安全設備檢測費。
				2,739,700	
2054 一般事務費	年	1	2,323,000	2,323,000	購買育苗生產所需苗木、種子及撫育管理所需工具、資材等，及規劃培育與生產本市具代表性樹種。
	年	1	416,700	416,700	購買場域業務所需用品、機械設備零件及用油。
				22,964,621	
	月	12	10,700	128,400	內溝溪生態展示館、內雙溪自然中心保全費。
	年	1	4,060,000	4,060,000	轄管場域各項設施等場地清潔工作。
	年	1	43,460	43,460	辦理志工表揚大會、教育訓練、教育宣導活動、會議、研習及講座等。
	人次	20	500	10,000	績優志工獎品。
	式	1	5,970,000	5,970,000	辦理管轄場域之環境教育推廣活動、認證規劃及生態調查相關費用。
	式	1	1,050,000	1,050,000	坡地休閒遊憩場域設施巡勘及測量繪圖相關工作。
	式	1	10,000,000	10,000,000	轄管場域及場域周邊支線步道之環境維護及管理業務等相關工作。
	式	1	200,000	200,000	森林病蟲害防治宣導經費。
	年	1	310,000	310,000	推廣森林遊憩業務會議、觀摩活動等相關費用。
	人次	2,650	120	318,000	志工餐點及交通補助。
人次	921	100	92,100	轄管場域勘查、會勘及林業現場查察等逾時誤餐餐盒費用。	
年	1	782,661	782,661	推廣森林保育遊憩活動宣導品、服飾、摺頁及手冊等費	

山坡地管理—山坡地管理及維護

山坡地管理—山坡地管理及維護

臺北市政府工務局大地工程處

歲出計畫說明提要與各項費用明細表

中華民國112年度

單位：新臺幣元

分支計畫及用途別科目	單位	數量	單價	預算數	說明
2069 設施及機械設備養護費	年	1	177,555	177,555	用。 轄管場域內水電、消防安全、監視及機械設備等修繕維護費。
2072 國內旅費	人、天	2×3	1,550	9,300	參加業務有關會議或技術研討會市外出差旅費。
	人、天	15×2	1,550	46,500	辦理休閒遊憩講習及野外觀摩活動差旅費。
07土石流及溪溝治理				5,687,000	較上年度預算數5,724,000元，減少37,000元。
2000 業務費				5,687,000	
2024 稅捐及規費	平方公尺	11,929	3	35,787	土石流及溪溝治理工程用地土地分割費。
	筆	4	4,000	16,000	土石流及溪溝治理相關案件土地鑑界費及土地謄本申請費。
2036 按日按件計資酬金	人次	29	2,500	72,500	水土保持諮詢及審查會議學者專家出席費。
2039 委辦費	式	1	3,528,000	3,528,000	防汛期間針對本市土石流潛勢溪流辦理巡勘工作。 總經費明細如下： 1.50條土石流潛勢溪流巡勘暨設施巡檢工作2,700,000元。 2.編印各期巡勘報告及成果報告書250,000元。 3.成果資料建置於本處土石流防災整合資料庫系統建置90,000元。 4.調查檢視歷年土石流潛勢溪流及溪溝周邊水保設施現況及建檔作業228,000元。 5.其他直接費用(雜支費、交通費、辦公室事務費)260,000元。
2051 物品				26,000	

山坡地管理—山坡地管理及維護

山坡地管理—山坡地管理及維護

臺北市工務局大地工程處

歲出計畫說明提要與各項費用明細表

中華民國112年度

單位：新臺幣元

山坡地管理
—
山坡地管理及維護

山坡地管理
—
山坡地管理及維護

分支計畫及用途別科目	單位	數量	單價	預算數	說明
2054 一般事務費	年	1	26,000	26,000	山坡地溪溝及土石流巡查業務所需相關物品。
				1,877,500	
	份	70	150	10,500	印製法規或製作溪溝治理及生態解說相關宣導資料。
	年	1	100,000	100,000	參加工程評鑑競賽及成果展覽相關費用。
	年	1	10,000	10,000	辦理溪溝治理有關座談及協調說明會或配合成果展示活動宣傳等相關費用。
	年	1	24,000	24,000	測量繪圖工具及圖說印刷。
	年	1	600,000	600,000	製作土石流影響範圍、疏散避難計畫圖說及防災教育宣導文宣摺頁等相關文件編製印刷費。
	年	1	400,000	400,000	辦理土石流防災業務研習及教育訓練、宣導說明活動之場地費、場地佈置及茶點費等相關費用。
	年	1	600,000	600,000	辦理本市土石流防災演練所需之租車、餐飲、場地佈置、耗材、籌備會議等相關費用，以及防災避難宣導品採購等費用。
	年	1	10,000	10,000	辦理土石流治理有關座談、協調、成果發表活動宣導等相關費用。
2066 車輛及辦公器具養護費	人次	1,230	100	123,000	溪溝治理水土保持業務野外調查、水文資料調查、清砂等現場勘查及測量逾時誤餐餐盒費用。
	年	1	8,763	8,763	辦公事務機具、用品維修養護。
2072 國內旅費				122,450	
	人、天	20x2	1,550	62,000	參加業務有關會議或技術研討會市外出差旅費。
	人、天	13x3	1,550	60,450	辦理山坡地保育水土資源講習及野外研習等活動差旅費。

臺北市政府工務局大地工程處

歲出計畫說明提要與各項費用明細表

中華民國112年度

單位：新臺幣元

分支計畫及用途別科目	單位	數量	單價	預算數	說明
08坡地整治				37,444,000	較上年度預算數39,891,000元，減少2,447,000元。
2000 業務費				37,444,000	
2024 稅捐及規費				13,000	
	筆	1	4,000	4,000	水土保持相關案件土地鑑界費及土地謄本申請費。
	平方公尺	3,000	3	9,000	水土保持工程用地土地分割費。
2036 按日按件計資酬金				140,000	
	人次	56	2,500	140,000	諮詢及審查會議學者專家出席費。
2039 委辦費				35,875,000	
	式	1	7,420,000	7,420,000	建立本市具災害潛勢邊坡降雨警戒及崩塌預警機制，同時辦理本市山坡地範圍內公園邊坡及水土保持設施巡勘作業。 總經費明細如下： 1.建立本市具災害潛勢邊坡降雨警戒及崩塌預警機制 4,920,000元。 2.公園之邊坡及水土保持設施巡勘及相關業務工作 2,500,000元。
	式	1	20,500,000	20,500,000	辦理本市順向坡或具保全標的坡地調查巡勘觀測工作。 總經費明細如下： 1.定期巡勘觀測及資料分析等工作17,752,941元。 2.辦公室事務費(含耗材、郵電費、資訊處理費、參與會議等及其他)1,043,710元。 3.巡勘、觀測成果建檔及報告書製作等業務工作 1,703,349元。
	式	1	3,075,000	3,075,000	辦理貓空纜車周邊坡地水土保持巡勘觀測工作。 總經費明細如下： 1.定期巡勘人員、資料分析及相關業務等工作1,595,000元。 2.配合府內塔柱平日及緊急巡檢人員及相關業務等工作 590,000元。

山坡地管理—山坡地管理及維護

山坡地管理—山坡地管理及維護

臺北市政府工務局大地工程處

歲出計畫說明提要與各項費用明細表

中華民國112年度

單位：新臺幣元

山坡地管理—山坡地管理及維護

山坡地管理—山坡地管理及維護

分支計畫及用途別科目	單位	數量	單價	預算數	說明
2054 一般事務費	式	1	1,800,000	1,800,000	3.貓纜全線影像資料處理費190,000元。 4.塔柱周邊觀測儀器資料判讀及處理700,000元。 臺北市農業環境改善設施巡勘觀測工作。 總經費明細如下： 1.吊橋巡勘觀測及報告書製作400,000元。 2.農業環境設施巡查及報告書製作1,400,000元。
	式	1	3,080,000	3,080,000	針對本市山坡地區域內列管邊坡辦理巡勘觀測工作，作為後續整治參考。 總經費明細如下： 1.臺北市列管邊坡巡勘觀測及相關業務等工作資料整理工作3,000,000元。 2.防災教育宣導等相關業務工作80,000元。
2072 國內旅費	本	140	10	1,400	工作報表印刷。
	年	1	200,000	200,000	參加工程評鑑競賽及成果展覽相關費用。
	年	1	968,750	968,750	辦理本市山坡地水土保持及農業社區之環境美化、導覽解說、座談會等活動費及宣導品購置等費用。
	人次	1,296	100	129,600	水土保持業務野外調查、現場勘查及測量逾時誤餐餐盒費用。
2072 國內旅費	人、天	5×5	1,550	38,750	參加業務有關會議或技術研討會市外出差旅費。
	人、天	10×5	1,550	77,500	辦理山坡地保育水土資源講習、農村環境改善及實地參訪研習活動差旅費。

臺北市政府工務局大地工程處

歲出計畫說明提要與各項費用明細表

中華民國112年度

單位：新臺幣元

山坡地保育利用工程—山坡地保育及利用工程	業務計畫及工作計畫名稱與編號	56071551501 山坡地保育利用工程-山坡地保育及利用工程	承辦單位	道路步道科、坡地整治科、坡地住宅科、土石流防治科、森林遊憩科、審查管理科	預算金額	775,927,000元	山坡地保育利用工程—山坡地保育及利用工程
歲出計畫說明	<p>一、計畫內容：辦理山坡地保育及利用工程等28項，主要內容如下：</p> <ol style="list-style-type: none"> 1.辦理山區道路及登山步道設施改善維護、治山減災等業務，維護使用人安全並以防災、生態、景觀三面向進行後續年度設計，持續優化使用品質。 2.針對歷年山坡地災害或已完工之坡地進行改善維護工作，增設相關設施，防止邊坡崩塌及土壤沖蝕，以達坡面穩定，辦理山坡地農業環境改善工程以改善環境品質，增加休閒遊憩去處。 3.針對山坡地住宅社區施予水土保持輔導，推動建置自主防災應變組織及進行演練，提升緊急應變能力及山坡地住宅及老舊聚落水土保持處理，以維護市民生命財產安全。 4.針對土石流潛勢溪流及溪溝，進行例行清疏、維護及改善，並辦理溪溝、沉砂池巡勘及集水區水文資料調查作業。 5.維護轄管休閒場域設施，及辦理平時修復，並於本市公有林營造遊憩景觀、更新撫育及後續經營管理工作。 6.依據相關法令執行山坡地違規機具沒入、構造物拆除、清除及國、公有山坡地濫墾復舊。 <p>二、預期成果：1.維護並改善郊區各道路及步道設施，提升道路步道服務品質，增進環境改善，維護使用人市民休閒遊憩安全。2.落實坡地管理以減少災害，期降低居民生命財產損失，改善農業環境，協助發展休閒農業及農村新風貌，提供優質遊憩空間。3.加強老舊聚落及坡地住宅之減災及防災，維護市民生命財產安全。4.針對本市土石流潛勢溪流及溪溝，進行例行清疏、維護與改善工作，以維護市民生命財產安全。5.營造風景區、露營場及水土保持教室獨特風貌，建構舒適及永續的休閒遊憩空間，提供高品質及多樣化遊憩體驗。6.遏阻違規，加強植生造林等代為履行工作，確保坡地水土保持良好。</p>						
	分支計畫及用途別科目	單位	數量	單價	預算數	說明	
	合計				775,927,000	較上年度預算數717,298,000元，增加58,629,000元。	
	01山坡地保育及利用工程				775,927,000	較上年度預算數717,298,000元，增加58,629,000元。	
	3000 設備及投資				77,800,000	01山區道路改善及維護工程分期辦理本市山坡地範圍道路之改善及維護工程，並對山區道路執行災害預防及災後復建之調查規劃設計，俾利後續辦理112年度改善工程之依據。	
	3015 公共建設及設施費				77,800,000		
		式	1	70,000,000	70,000,000	施工費。	
		式	1	6,100,000	6,100,000	委託技術服務費。	
		式	1	1,700,000	1,700,000	按施工費提列工程管理費(5,000,000*3.5%+20,000,000*3.0%+25,000,000*2.5%+20,000,000*1.5%)。	
					16,000,000	02山區道路環境綠美化工程辦理列管山區道路定期除草及環境整修。	

臺北市政府工務局大地工程處

歲出計畫說明提要與各項費用明細表

中華民國112年度

單位：新臺幣元

分支計畫及用途別科目	單位	數量	單價	預算數	說明
3000 設備及投資				16,000,000	
3015 公共建設及設施費				16,000,000	
	式	1	16,000,000	16,000,000	山區道路環境整修費。
				47,759,000	03山區道路預約式維護工程(北投信義區) 優先於本市北投及信義區山坡地範圍道路平時路面修補、道路附屬設施維護、植生綠化、除草清淤，辦理道路改善及維護工程。
3000 設備及投資				47,759,000	
3015 公共建設及設施費				47,759,000	
	式	1	42,620,000	42,620,000	施工費。
	式	1	3,925,000	3,925,000	委託技術服務費。
	式	1	1,214,000	1,214,000	按施工費提列工程管理費(2.85%)。
				59,339,000	04山區道路預約式維護工程(士林南港區) 優先於本市士林及南港區山坡地範圍道路平時路面修補、道路附屬設施維護、植生綠化、除草清淤，辦理道路改善及維護工程。
3000 設備及投資				59,339,000	
3015 公共建設及設施費				59,339,000	
	式	1	53,080,000	53,080,000	施工費。
	式	1	4,815,000	4,815,000	委託技術服務費。
	式	1	1,444,000	1,444,000	按施工費提列工程管理費(2.73%)。
				29,277,000	05山區道路預約式維護工程(文山大安區) 優先於本市文山及大安區山坡地範圍道路平時路面修補、道路附屬設施維護、植生綠化、除草清淤，辦理道路改善及維護工程。
3000 設備及投資				29,277,000	

山坡地保育利用工程—山坡地保育及利用工程

山坡地保育利用工程—山坡地保育及利用工程

臺北市政府工務局大地工程處

歲出計畫說明提要與各項費用明細表

中華民國112年度

單位：新臺幣元

分支計畫及用途別科目	單位	數量	單價	預算數	說明
山坡地保育利用工程—山坡地保育及利用工程	3015 公共建設及設施費			29,277,000	
	式	1	26,030,000	26,030,000	施工費。
	式	1	2,447,000	2,447,000	委託技術服務費。
	式	1	800,000	800,000	按施工費提列工程管理費(3.08%)。
				37,116,000	06山區道路預約式維護工程(內湖中山區)優先於本市內湖及中山區山坡地範圍道路平時路面修補、道路附屬設施維護、植生綠化、除草清淤，辦理道路改善及維護工程。
	3000 設備及投資			37,116,000	
	3015 公共建設及設施費			37,116,000	
	式	1	33,070,000	33,070,000	施工費。
	式	1	3,075,000	3,075,000	委託技術服務費。
	式	1	971,000	971,000	按施工費提列工程管理費(2.94%)。
			46,984,000	07山區道路路面銑鋪及改善維護預約式工程優先於本市山坡地範圍道路規劃性辦理整體銑刨加鋪，並針對道路臨時破損辦理修補處理。	
3000 設備及投資			46,984,000		
3015 公共建設及設施費			46,984,000		
式	1	41,930,000	41,930,000	施工費。	
式	1	3,865,000	3,865,000	委託技術服務費。	
式	1	1,189,000	1,189,000	按施工費提列工程管理費(2.84%)。	
			853,000	08山坡地違規案件水土保持處理辦理山坡地違規機具沒入、構造物拆除、清除及國、公有山坡地濫墾地復舊(含整地、客土、植生、造林等工作)。	
3000 設備及投資			853,000		

臺北市政府工務局大地工程處

歲出計畫說明提要與各項費用明細表

中華民國112年度

單位：新臺幣元

分支計畫及用途別科目	單位	數量	單價	預算數	說明	
山坡地保育利用工程—山坡地保育及利用工程	3015 公共建設及設施費			853,000		
		式	1	773,000	773,000	施工費。
		式	1	52,945	52,945	委託技術服務費。
		式	1	27,055	27,055	按施工費提列工程管理費(773,000*3.5%)。
					2,300,000	09山坡地住宅社區自主防災計畫 係針對本市山坡地住宅社區，施予水土保持輔導，並推動社區建置自主防災應變組織及進行演練，以建立自主防災社區，提升緊急應變能力，達到減災目的。
	3000 設備及投資				2,300,000	
	3015 公共建設及設施費				2,300,000	
		式	1	2,300,000	2,300,000	評估規劃費。
					26,129,000	10山坡地住宅邊坡及老舊聚落預約式維護工程 山坡地住宅及老舊聚落水土保持處理，以維護市民生命財產安全。
	3000 設備及投資				26,129,000	
3015 公共建設及設施費				26,129,000		
	式	1	23,207,330	23,207,330	施工費。	
	式	1	2,200,452	2,200,452	委託技術服務費。	
	式	1	721,218	721,218	按施工費提列工程管理費(3.11%)。	
				33,000,000	11山坡地邊坡改善與設施維護工程 分期辦理邊坡改善與設施維護工程，並針對山坡地災害與邊坡構造物維護、改善、增設等。	
3000 設備及投資				33,000,000		
3015 公共建設及設施費				33,000,000		
	式	1	29,367,145	29,367,145	施工費。	
	式	1	2,748,676	2,748,676	委託技術服務費。	

臺北市政府工務局大地工程處

歲出計畫說明提要與各項費用明細表

中華民國112年度

單位：新臺幣元

分支計畫及用途別科目	單位	數量	單價	預算數	說明	
山坡地保育利用工程－山坡地保育及利用工程 3000 設備及投資 3015 公共建設及設施費 3000 設備及投資 3015 公共建設及設施費 3000 設備及投資 3015 公共建設及設施費	式	1	884,179	884,179	按施工費提列工程管理費(5,000,000*3.5%+20,000,000*3.0%+4,367,145*2.5%)。	
				67,608,000	12山坡地邊坡預約式維護工程 辦理本市歷年山坡地工程設施之維護及零星改善工作，維護山坡地及市民生命財產安全。	
				67,608,000		
		式	1	60,722,273	60,722,273	施工費。
		式	1	5,399,893	5,399,893	委託技術服務費。
		式	1	1,485,834	1,485,834	按施工費提列工程管理費(2.45%)
					39,000,000	13山坡地農業環境改善工程 分期辦理山坡地農業環境改善工程，提升山坡地農業環境品質，恢復既有埤塘之蓄水、滯洪及灌溉等功能，並針對具發展潛力之山坡地農村辦理農業環境改善規劃設計。
					39,000,000	
		式	1	33,945,242	33,945,242	施工費。
		式	1	3,156,127	3,156,127	委託技術服務費。
	式	1	900,000	900,000	專案管理費。	
	式	1	998,631	998,631	按施工費提列工程管理費(5,000,000*3.5%+20,000,000*3.0%+8,945,242*2.5%)。	
				14,000,000	14山坡地農業社區預約式維護工程 辦理山坡地農業環境零星改善、設施例行維護、農業社區環境綠美化工作。	
				14,000,000		

臺北市政府工務局大地工程處

歲出計畫說明提要與各項費用明細表

中華民國112年度

單位：新臺幣元

分支計畫及用途別科目	單位	數量	單價	預算數	說明
山坡地保育利用工程——山坡地保育及利用工程	式	1	12,368,185	12,368,185	施工費。
	式	1	1,235,768	1,235,768	委託技術服務費。
	式	1	396,047	396,047	按施工費提列工程管理費(3.21%)。
	3000 設備及投資			34,000,000	15土石流潛勢溪流及溪溝改善與設施維護工程
	3015 公共建設及設施費			34,000,000	針對本市歷年未辦理整治、已整治之土石流潛勢溪流及溪溝進行改善及維護工作，或穩定溪溝、防止沖刷及加強排洪之功能，並配合增設相關設施，以降低土石致災風險。
	式	1	30,264,812	30,264,812	施工費。
	式	1	2,828,568	2,828,568	委託技術服務費。
	式	1	906,620	906,620	按施工費提列工程管理費(5,000,000*3.5%+20,000,000*3.0%+5,264,812*2.5%)。
	3000 設備及投資			49,258,000	16土石流潛勢溪流及溪溝預約式維護工程
	3015 公共建設及設施費			49,258,000	針對本市土石流潛勢溪流及溪溝，進行例行清疏、維護與改善工作，以維護市民生命財產安全。
式	1	43,961,400	43,961,400	施工費。	
式	1	4,047,565	4,047,565	委託技術服務費。	
式	1	1,249,035	1,249,035	按施工費提列工程管理費(5,000,000*3.5%+20,000,000*3.0%+18,961,400*2.5%)。	
				2,300,000	17溪溝水土保持水文觀測調查作業
					針對本市山坡地溪溝集水區進行水文資料調查，定期維護已設置之水文觀測站，並辦理溪溝及沉砂池定期及機動巡勘工作，俾利後續溪溝

臺北市政府工務局大地工程處

歲出計畫說明提要與各項費用明細表

中華民國112年度

單位：新臺幣元

山坡地保育利用工程—山坡地保育及利用工程

山坡地保育利用工程—山坡地保育及利用工程

分支計畫及用途別科目	單位	數量	單價	預算數	說明
3000 設備及投資				2,300,000	管理及相關水保設施維護之參考。
3015 公共建設及設施費				2,300,000	
	式	1	2,300,000	2,300,000	規劃調查費。
				28,000,000	18坡地休閒遊憩場域整建工程
					本市休閒遊憩場域危險坡坎、步道、中度危險場域改善、涼亭、木棧道、扶手欄杆、導覽牌、指標及雨水回收等設施工程，並辦理遊憩場域景點營造或生態復育工程，及針對後續作調查規劃，俾利辦理113年度改善工程。
3000 設備及投資				28,000,000	
3015 公共建設及設施費				28,000,000	
	式	1	24,550,000	24,550,000	施工費。
	式	1	2,299,000	2,299,000	委託技術服務費。
	式	1	397,000	397,000	專案管理費。
	式	1	754,000	754,000	按施工費提列工程管理費(3.08%)。
				21,129,000	19休閒遊憩設施預約式維護工程
					因應本市風景區、露營場及轄管場域等設施平時維護之必要，辦理修繕、土石崩落處理及設置警告標誌等工作，俾維護場域服務品質。
3000 設備及投資				21,129,000	
3015 公共建設及設施費				21,129,000	
	式	1	18,790,000	18,790,000	施工費。
	式	1	1,800,000	1,800,000	委託技術服務費。
	式	1	539,000	539,000	按施工費提列工程管理費(2.87%)。
				20,000,000	20森林區林相改良及造林撫育維護
					為維護森林健康及兼顧景觀

臺北市政府工務局大地工程處

歲出計畫說明提要與各項費用明細表

中華民國112年度

單位：新臺幣元

分支計畫及用途別科目	單位	數量	單價	預算數	說明	
山坡地保育利用工程 — 山坡地保育及利用工程					效益，於本市公有林地或風景區結合周邊步道，辦理遊憩景觀林營造、更新撫育，及規劃未來經營管理與本市林地政策推廣工作。	
	3000 設備及投資			20,000,000		
	3015 公共建設及設施費			20,000,000		
		式	1	20,000,000	20,000,000	委託專業服務費。
					37,000,000	21登山步道周邊改善工程 分期辦理本市列管計154條總長約117公里登山步道及協助辦理非列管登山步道之周邊環境及設施(涼亭、欄杆、座椅及鋪面等)之更新改善作業，提升本市登山步道之服務品質，吸引民眾從事登山健行活動，亦促進地方發展，並維護登山市民休閒遊憩安全。
	3000 設備及投資			37,000,000		
	3015 公共建設及設施費			37,000,000		
		式	1	32,960,000	32,960,000	施工費。
		式	1	3,067,000	3,067,000	委託技術服務費。
		式	1	973,000	973,000	按施工費提列工程管理費(2.96%)。
				35,400,000	22登山步道預約式維護工程 為辦理本市登山步道及附屬設施零星修復或設置指標示牌工作，以立即處理步道損壞或設置安全設施，俾維護登山步道服務品質及民眾安全。	
3000 設備及投資				35,400,000		
3015 公共建設及設施費				35,400,000		
	式	1	31,530,000	31,530,000	施工費。	
	式	1	2,935,000	2,935,000	委託技術服務費。	
	式	1	935,000	935,000	按施工費提列工程管理費(2.97%)。	
				29,355,000	23風景區預約式維護工程 清理及美化圓山、指南及仙	

臺北市政府工務局大地工程處

歲出計畫說明提要與各項費用明細表

中華民國112年度

單位：新臺幣元

山坡地保育利用工程——山坡地保育及利用工程

山坡地保育利用工程——山坡地保育及利用工程

分支計畫及用途別科目	單位	數量	單價	預算數	說明
3000 設備及投資				29,355,000	跡岩風景區周邊，包含閒置場域活化、步道系統及遊憩設施改善，辦理危險坡坎整建、步道及扶手欄杆更新、指向牌及休憩平台等系統特色化工作。
3015 公共建設及設施費				29,355,000	
	式	1	26,130,000	26,130,000	施工費。
	式	1	2,447,000	2,447,000	委託技術服務費。
	式	1	778,000	778,000	按施工費提列工程管理費(2.98%)。
				16,109,000	24行義路溫泉區水圳樣貌復舊及溫泉意象工程 (1)針對本市行義路磺溪右岸水圳進行樣貌復舊，並於周邊設置溫泉意象及改善整體休閒空間，營造符合現地文化之溪濱景緻。 (2)本工程為109-112年度連續工程，總工程經費經議會審定為17,000,000元，除至以前年度已編列891,000元，本年度編列16,109,000元；其各年度資金需求詳如後附分年資金需求表。
3000 設備及投資				16,109,000	
3015 公共建設及設施費				16,109,000	
	式	1	15,049,153	15,049,153	本年度所需施工費。
	式	1	583,373	583,373	本年度所需委託技術服務費。
	式	1	476,474	476,474	按施工費提列工程管理費(3.17%)。
				1,000	25貓空地區人行跨越橋規劃設計 (1)承108年度臺北市指南和貓空風景區人車分道可行性規劃委託技術服務案評估成果，為能提升當地觀光經濟，辦理人行跨越橋規劃設計。 (2)本計畫為110-114年度連續計畫，總經費經議會審定為

臺北市政府工務局大地工程處

歲出計畫說明提要與各項費用明細表

中華民國112年度

單位：新臺幣元

分支計畫及用途別科目	單位	數量	單價	預算數	說明
3000 設備及投資					9,428,000元，除至以前年度已編列8,485,000元，本年度編列1,000元，餘942,000元編列於以後年度；其各年度資金需求詳如後附分年資金需求表。
3015 公共建設及設施費					
	式	1	1,000	1,000	本年度所需委託技術服務費。
				850,000	26本市內湖區白石湖吊橋主索及各部構件更新工程委託設計服務案 (1)辦理吊橋主索及各部構件更新規劃設計作業，以確保吊橋使用安全。 (2)本計畫為111-113年度連續計畫，總經費經議會審定為3,000,000元，除至以前年度已編列2,000,000元，本年度編列850,000元，餘150,000元編列於以後年度；其各年度資金需求詳如後附分年資金需求表。
3000 設備及投資				850,000	
3015 公共建設及設施費				850,000	
	式	1	850,000	850,000	本年度所需委託技術服務費。
				5,360,000	27臺北市轄管道路之人工邊坡複查評估及建檔 (1)針對本市於99年至103年間調查位於道路旁之人工邊坡約11,000筆複查並依現況重新分級，俾利後續人工邊坡管理及相關水保設施維護之參考。 (2)本計畫為112-114年度連續計畫，總經費擬編列為14,880,000元，本年度編列5,360,000元，餘9,520,000元編列於以後年度；其各年度資金需求詳如後附分年資金需求表。
3000 設備及投資				5,360,000	
3015 公共建設及設施費				5,360,000	

山坡地保育利用工程——山坡地保育及利用工程

山坡地保育利用工程——山坡地保育及利用工程

臺北市政府工務局大地工程處

歲出計畫說明提要與各項費用明細表

中華民國112年度

單位：新臺幣元

分支計畫及用途別科目	單位	數量	單價	預算數	說明
山坡地保育利用工程－山坡地保育及利用工程	式	1	5,360,000	5,360,000	評估規劃費。
				14,880,000	總工程費(或總經費)明細如下:
	式	1	14,880,000	14,880,000	評估規劃費。

臺北市政府工務局大地工程處

歲出計畫說明提要與各項費用明細表

中華民國112年度

單位：新臺幣元

一般建築及設備—其他設備	業務計畫及工作計畫名稱與編號	56071559004 一般建築及設備-其他設備	承辦單位	企劃科	預算金額	606,000元	一般建築及設備—其他設備
	歲出計畫說明	<p>一、計畫內容： 租賃個人電腦、網路及資訊周邊設備等。</p> <p>二、預期成果： 增強辦公設備功能，增進工作效率。</p>					
分支計畫及用途別科目		單位	數量	單價	預算數	說明	
合計					606,000	較上年度預算數667,000元，減少61,000元。	
04其他設備					606,000	較上年度預算數667,000元，減少61,000元。	
3000 設備及投資					1,884		
3030 資訊軟硬體設備費					1,884		
		年	1	1,000	1,000	網路及資訊周邊設備。	
		年	1	884	884	配合預算編列至千元，增列進位數44元。	
					162,000	01-109年個人電腦租賃費 本項係109-114年度連續性計畫，總經費經議會審定為567,000元(不含109及110年度已編列407,760元)，除至以前年度已編列162,000元，本年度編列162,000元，餘243,000元編列於以後年度，其各年度資金需求詳如後附分年資金需求表。	
3000 設備及投資					162,000		
3030 資訊軟硬體設備費					162,000		

臺北市政府工務局大地工程處

歲出計畫說明提要與各項費用明細表

中華民國112年度

單位：新臺幣元

分支計畫及用途別科目	單位	數量	單價	預算數	說明
一般建築及設備—其他設備	年	1	162,000	162,000	本年度所需電腦租賃費。
				151,356	02-110年個人電腦租賃費 本項係110-115年度連續性計畫，總經費經議會審定為673,114元(不含110年度已編列230,400元)，除至以前年度已編列151,356元，本年度編列151,356元，餘370,402元編列於以後年度，其各年度資金需求詳如後附分年資金需求表。
	3000 設備及投資			151,356	
	3030 資訊軟硬體設備費			151,356	
	年	1	151,356	151,356	本年度所需電腦租賃費。
				150,000	03-111年個人電腦租賃費 本項係111-116年度連續性計畫，總經費經議會審定為855,000元，除至以前年度已編列153,000元，本年度編列150,000元，餘552,000元編列於以後年度，其各年度資金需求詳如後附分年資金需求表。
	3000 設備及投資			150,000	
	3030 資訊軟硬體設備費			150,000	
	年	1	150,000	150,000	本年度所需電腦租賃費。
				140,760	04-112年個人電腦租賃費 本項係112-117年度連續性計畫，總經費786,600元，本年度編列140,760元，餘645,840元編列於以後年度，其各年度資金需求詳如後附分年資金需求表。
3000 設備及投資			140,760		
3030 資訊軟硬體設備費			140,760		
年	1	140,760	140,760	本年度所需電腦租賃費。	
			786,600	總工程費(或總經費)明細如下：	
臺	23	34,200	786,600	桌上型電腦(含筆電)租賃費。	

臺北市政府工務局大地工程處

人 事 費 分 析 表

中華民國112年度

0356010100-農業支出-一般行政-行政管理

單位：新臺幣元

類別	預算員額	全年度人事費											備註	
		民意代表待遇	政務人員待遇	法定編制人員待遇	約聘僱人員待遇	技工及工友待遇	獎金	其他給與	加班值班費	退休退職給付	退休離職儲金	保險		合計
合計	160			84,332,446	7,003,764	14,142,600	22,758,316	3,336,136	5,466,926	1,658,000	9,720,740	9,879,072	158,298,000	
正式員額	114			84,332,446			17,795,610	1,136,000	2,419,662		8,170,032	7,106,508	120,960,258	
職員	114			84,332,446			17,795,610	1,136,000	2,419,662		8,170,032	7,106,508	120,960,258	
約聘僱人員	13				7,003,764		875,471	128,000	279,190		420,228	918,276	9,624,929	
技工	26					11,160,240	3,147,760	416,000	744,016	1,658,000	892,087	1,463,280	19,481,383	
駕駛	1					429,240	125,195	16,000	28,616		34,311	56,280	689,642	
工友	6					2,553,120	638,280	48,000	170,208		204,082	334,728	3,948,418	
其他人事費							176,000	1,592,136	1,825,234				3,593,370	

本 頁 空 白

臺北市政府工務局大地工程處
歲出一級用途別科目分析表

中華民國112年度

單位：新臺幣千元

名稱及編號	合計	經常支出						資本支出					
		人事費	業務費	獎補助費	債務費	預備金	小計	人事費	業務費	設備及投資	獎補助費	預備金	小計
合計	1,089,934	158,298	155,093	10			313,401			776,533			776,533
56071550000 農業支出	1,089,934	158,298	155,093	10			313,401			776,533			776,533
56071550100 一般行政	179,227	158,298	20,929				179,227						
56071550101 行政管理	179,227	158,298	20,929				179,227						
56071551400 山坡地管理	134,174		134,164	10			134,174						
56071551401 山坡地管理及維護	134,174		134,164	10			134,174						
56071551500 山坡地保育利用工程	775,927									775,927			775,927
56071551501 山坡地保育及利用工程	775,927									775,927			775,927
56071559000 一般建築及設備	606									606			606
56071559004 其他設備	606									606			606

臺北市政府工務局大地工程處

資本支出分析表

中華民國112年度

單位：新臺幣千元

名稱及編號	合計	設備及投資								其他資本支出	
		土地	房屋建築及設備	公共建設及設施	機械設備	運輸設備	資訊軟體設備	雜項設備	權利		投資
合計	776,533			775,927			606				
56071551500 山坡地保育利用工程	775,927			775,927							
56071551501 山坡地保育及利用工程	775,927			775,927							
56071559000 一般建築及設備	606						606				
56071559004 其他設備	606						606				

臺北市政府工務局大地工程處

各項費用彙計表

中華民國112年度

單位：新臺幣元

工作計畫名稱及編號	56071550101 行政管理	56071551401 山坡地管理及 維護	56071551501 山坡地保育及 利用工程	56071559004 其他設備	合 計	
第一、二級用途別 科目名稱及編號						
合 計	179,227,000	134,174,000	775,927,000	606,000	1,089,934,000	
100000人事費	158,298,000				158,298,000	
101500法定編制人員待遇	84,332,446				84,332,446	
102000約聘僱人員待遇	7,003,764				7,003,764	
102500技工及工友待遇	14,142,600				14,142,600	
103000獎金	22,758,316				22,758,316	
103500其他給與	3,336,136				3,336,136	
104000加班值班費	5,466,926				5,466,926	
104500退休退職給付	1,658,000				1,658,000	
105000退休離職儲金	9,720,740				9,720,740	
105500保險	9,879,072				9,879,072	
200000業務費	20,929,000	134,164,000			155,093,000	
200600水電費	1,776,000	674,860			2,450,860	
200900通訊費	1,150,200	765,104			1,915,304	
201200土地租金		77,800			77,800	
201800資訊服務費	800,000	9,374,000			10,174,000	
202100其他業務租金		297,400			297,400	
202400稅捐及規費	8,337,398	141,787			8,479,185	
202700保險費	768,512	59,760			828,272	
203600按日按件計資酬金	332,530	2,482,500			2,815,030	
203900委辦費	488,872	56,407,800			56,896,672	
204500國內組織會費		25,000			25,000	
205100物品	2,181,252	2,879,614			5,060,866	
205400一般事務費	2,924,632	58,075,022			60,999,654	
206300房屋建築養護費	262,260				262,260	
206600車輛及辦公器具養護費	890,820	20,579			911,399	
206900設施及機械設備養護費	811,814	2,340,274			3,152,088	
207200國內旅費	10,850	542,500			553,350	
208400短程車資	13,860				13,860	
209300特別費	180,000				180,000	
300000設備及投資			775,927,000	606,000	776,533,000	

臺北市政府工務局大地工程處

各項費用彙計表

中華民國112年度

單位：新臺幣元

工作計畫名稱及編號	56071550101 行政管理	56071551401 山坡地管理及 維護	56071551501 山坡地保育及 利用工程	56071559004 其他設備	合 計	
第一、二級用途別 科目名稱及編號						
301500公共建設及設施費			775,927,000		775,927,000	
303000資訊軟硬體設備費				606,000	606,000	
400000獎補助費		10,000			10,000	
408500獎勵及慰問		10,000			10,000	

臺北市政府工務局大地工程處

人 事 費 彙 計 表

中華民國112年度

單位：新臺幣元

類別	預算員額	全年度人事費											備註	
		民意代表待遇	政務人員待遇	法定編制人員待遇	約聘僱人員待遇	技工及工友待遇	獎金	其他給與	加班值班費	退休退職給付	退休離職儲金	保險		合計
合計	160			84,332,446	7,003,764	14,142,600	22,758,316	3,336,136	5,466,926	1,658,000	9,720,740	9,879,072	158,298,000	
正式員額	114			84,332,446			17,795,610	1,136,000	2,419,662		8,170,032	7,106,508	120,960,258	
職員	114			84,332,446			17,795,610	1,136,000	2,419,662		8,170,032	7,106,508	120,960,258	
約聘僱人員	13				7,003,764		875,471	128,000	279,190		420,228	918,276	9,624,929	
技工	26					11,160,240	3,147,760	416,000	744,016	1,658,000	892,087	1,463,280	19,481,383	
駕駛	1					429,240	125,195	16,000	28,616		34,311	56,280	689,642	
工友	6					2,553,120	638,280	48,000	170,208		204,082	334,728	3,948,418	
其他人事費							176,000	1,592,136	1,825,234				3,593,370	

臺北市政府工務局大地工程處
約聘僱人員費用分析表

中華民國112年度

單位：新臺幣元

科 目				約聘人員 (人*月)	約僱人員 (人*月)	全年度預算數	說 明
款	項	目	節				
						9,624,929	包括約聘僱人員待遇7,003,764元、年終工作獎金875,471元、未休假加班費279,190元、保險費918,276元、離職儲金420,228元及休假補助128,000元。
07					合 計		
	006				00070000000 臺北市政府工務局主管	9,624,929	
		01			00071550000 臺北市政府工務局大地工程處	9,624,929	
			01		56071550100 一般行政	9,624,929	
					56071550101 行政管理	9,624,929	
				1x12		600,453	280薪點1人
				3x12		1,977,680	312薪點3人
				5x12		4,037,715	376薪點5人
				2x12		1,682,952	392薪點2人
					2x12	1,326,129	300薪點2人

臺北市政府工務局大地工程處

公務車輛明細表

中華民國112年度

單位：新臺幣元

業務計畫 及工作計畫 名稱	車輛 數	車輛 種類	乘客 人數 (不含 司機)	購置 年月	汽缸總 排氣量 (立方 公分)	牌照稅 (全年)	燃料使 用費 (全年)	油料費(全年)			養 護 費	車輛 保險 費	車輛 檢驗 費	備註
								數量 (公升)	單價 (元)	金額				
一般行政 行政管理		現有車輛				188,600	114,606			1,132,162	887,400	68,512	9,000	
	1	小客車	4	09902	1796	7,120	4,800	1,668	32.0	53,376	51,000	2,483	750	1028-QH
	1	重型公務機車	1	09512	149		600	300	32.0	9,600	1,700	711		3FU-826
	1	重型公務機車	1	10202	150		600	300	32.0	9,600	1,700	711		AAP-9532
	1	重型公務機車	1	10202	150		600	300	32.0	9,600	1,700	711		AAP-9533
	1	重型公務機車	1	10202	150		600	300	32.0	9,600	1,700	711		AAP-9535
	1	重型公務機車	1	10207	149		600	300	32.0	9,600	1,700	711		NKU-0901
	1	重型公務機車	1	10305	150		600	300	32.0	9,600	1,700	711		736-MZY
	1	重型公務機車	1	10305	150		600	300	32.0	9,600	1,700	711		737-MZY
	1	重型公務機車	1	10305	150		600	300	32.0	9,600	1,700	711		738-MZY
	1	重型公務機車	1	10407	124		450	240	32.0	7,680	1,700	711		ADY-8105
	1	重型公務機車	1	10606	124		450	240	32.0	7,680	1,700	711		MJK-0706
	1	重型公務機車	1	10609	124		600	300	32.0	9,600	1,700	711		MJU-7089
	1	重型公務機車	1	10609	124		450	240	32.0	7,680	1,700	711		MJU-7121
	1	重型公務機車	1	10609	124		600	300	32.0	9,600	1,700	711		MJU-7135
	1	重型公務機車	1	10812	149		600	300	32.0	9,600	1,700	711		MWX-3738
1	重型公務機車	1	10812	149		600	300	32.0	9,600	1,700	711		MWX-3739	

臺北市政府工務局大地工程處

公務車輛明細表

中華民國112年度

單位：新臺幣元

業務計畫 及工作計 畫名稱	車輛 數	車輛 種類	乘客 人數 (不含 司機)	購置 年月	汽缸總 排氣量 (立方 公分)	牌照稅 (全年)	燃料使 用費 (全年)	油料費(全年)			養 護 費	車輛 保 險 費	車輛 檢 驗 費	備註
								數量 (公升)	單價 (元)	金額				
	1	重型公務機車	1	10812	149		600	300	32.0	9,600	1,700	711		MWX-3750
	1	重型公務機車	1	10910	149		600	300	32.0	9,600	1,700	711		NCT-7339
	1	重型公務機車	1	10910	149		600	300	32.0	9,600	1,700	711		NCT-7350
	1	重型公務機車	1	11001	149		600	300	32.0	9,600	1,700	711		NFK-6538
	1	重型公務機車	1	11001	149		600	300	32.0	9,600	1,700	711		NFK-6539
	1	客貨兩用車	4	09912	2261	11,230	6,180	1,668	32.0	53,376	51,000	2,915	750	0473-ZS
	1	客貨兩用車	4	09912	2261	11,230	6,180	1,668	32.0	53,376	51,000	2,915	750	0475-ZS
	1	客貨兩用車	4	10201	2261	11,230	6,180	1,668	32.0	53,376	51,000	2,915	750	AAD-2775
	1	客貨兩用車	4	10201	2261	11,230	6,180	1,668	32.0	53,376	51,000	2,915	750	AAD-2776
	1	客貨兩用車	4	10405	1998	11,230	6,180	1,668	32.0	53,376	51,000	2,915	450	AKP-5230
	1	客貨兩用車	4	10405	2359	11,230	6,180	1,668	32.0	53,376	51,000	2,915	450	AKP-7873
	1	客貨兩用車	4	10405	2359	11,230	6,180	1,668	32.0	53,376	51,000	2,915	450	AKP-7891
	1	客貨兩用車	4	10508	2359	11,230	6,180	1,668	32.0	53,376	51,000	2,915	450	AMX-7206
	1	客貨兩用車	4	10508	2359	11,230	6,180	1,668	32.0	53,376	51,000	2,915	450	AMX-7207
	1	客貨兩用車	4	10603	2359	11,230	6,180	1,668	32.0	53,376	51,000	2,915	450	ASC-6259
	1	客貨兩用車	4	10603	2198	11,230	6,180	1,668	32.0	53,376	51,000	2,915	450	ASC-6260
	1	客貨兩用車	4	10603	2359	11,230	6,180	1,668	32.0	53,376	51,000	2,915	450	ASC-6261
	1	客貨兩用車	4	10702	2359	11,230	6,180	1,668	32.0	53,376	34,000	2,915	450	AXA-1337

臺北市政府工務局大地工程處

公務車輛明細表

中華民國112年度

單位：新臺幣元

業務計畫 及工作計 畫名稱	車輛 數	車輛 種類	乘客 人數 (不含 司機)	購置 年月	汽缸總 排氣量 (立方 公分)	牌照稅 (全年)	燃料使 用費 (全年)	油料費(全年)			養 護 費	車輛 保 險 費	車輛 檢 驗 費	備註
								數量 (公升)	單價 (元)	金額				
	1	客貨兩用車	4	10702	2359	11,230	6,180	1,668	32.0	53,376	34,000	2,915	450	AXA-3302
	1	客貨兩用車	4	10802	2359	11,230	3,708	1,668	28.3	47,204	34,000	2,915		BBB-9713
	1	客貨兩用車	4	10802	2359	11,230	3,708	1,668	28.3	47,204	34,000	2,915		BBB-9732
	1	小貨車	1	10203	1198	1,800	4,320	1,668	30.5	50,874	51,000	3,747	750	AAC-0901
	1	重型電動公務機車	1	10708	逾5馬力						1,700	711		EME-5979
	1	重型電動公務機車	1	10708	逾5馬力						1,700	711		EME-5981
		合計				188,600	114,606			1,132,162	887,400	68,512	9,000	

臺北市政府工務局大地工程處

繼續性計畫分年資金需求表

中華民國112年度

單位：新臺幣元

計畫項目	全程計畫 總金額	分年資金需求							備註
		以前年度 預算數	112年度	113年度	114年度	115年度	116年度	117年度以後	
總計	31,523,114	11,842,356	17,423,356	614,356	1,323,356	217,690	102,000	-	
山坡地保育利用工程	29,428,000	11,376,000	16,960,000	151,000	941,000	-	-	-	
山坡地保育及利用工程	29,428,000	11,376,000	16,960,000	151,000	941,000	-	-	-	
山坡地保育及利用工程	29,428,000	11,376,000	16,960,000	151,000	941,000	-	-	-	
行義路溫泉區水圳樣貌復舊及溫泉意象工程	17,000,000	891,000	16,109,000	-	-	-	-	-	
貓空地區人行跨越橋規劃設計	9,428,000	8,485,000	1,000	1,000	941,000	-	-	-	
本市內湖區白石湖吊橋主索及各部構件更新工程委託設計服務案	3,000,000	2,000,000	850,000	150,000	-	-	-	-	
一般建築及設備	2,095,114	466,356	463,356	463,356	382,356	217,690	102,000	-	
其他設備	2,095,114	466,356	463,356	463,356	382,356	217,690	102,000	-	
其他設備	2,095,114	466,356	463,356	463,356	382,356	217,690	102,000	-	
109年個人電腦租賃費	567,000	162,000	162,000	162,000	81,000	-	-	-	總經費不含109及110年度已編列407,760元。
110年個人電腦租賃費	673,114	151,356	151,356	151,356	151,356	67,690	-	-	總經費不含110年度已編列230,400元。
111年個人電腦租賃費	855,000	153,000	150,000	150,000	150,000	150,000	102,000	-	

臺北市政府工務局大地工程處

新興計畫分年資金需求表

中華民國112年度

單位：新臺幣元

計畫項目	全程計畫 總金額	分年資金需求							備註
		以前年度 預算數	112年度	113年度	114年度	115年度	116年度	117年度以後	
總計	15,666,600	-	5,500,760	5,503,520	4,303,520	143,520	143,520	71,760	
山坡地保育利用工程	14,880,000	-	5,360,000	5,360,000	4,160,000	-	-	-	
山坡地保育及利用工程	14,880,000	-	5,360,000	5,360,000	4,160,000	-	-	-	
山坡地保育及利用工程	14,880,000	-	5,360,000	5,360,000	4,160,000	-	-	-	
臺北市轄管道路之人工邊坡 複查評估及建檔	14,880,000	-	5,360,000	5,360,000	4,160,000	-	-	-	
一般建築及設備	786,600	-	140,760	143,520	143,520	143,520	143,520	71,760	
其他設備	786,600	-	140,760	143,520	143,520	143,520	143,520	71,760	
其他設備	786,600	-	140,760	143,520	143,520	143,520	143,520	71,760	
112年個人電腦租賃費	786,600	-	140,760	143,520	143,520	143,520	143,520	71,760	

臺北市政府工務
歲出按職能及經

中華民國112

職能別分類	經濟性分類	經常支出							資本支出				
		受僱人員報酬	購買商品及勞務支出	債務利息	土地租金支出	經常移轉			經常支出合計	投資及增資			
						對企業	對非營利及民間機構	對政府		對國外	對營業基金	對非營業特種基金	對民間企業
總計		161,113	152,200		78			10		313,401			
01 一般公共事務													
02 防衛													
03 公共秩序與安全													
04 教育													
05 保健													
06 社會安全與福利													
07 住宅及社區服務													
08 娛樂、文化與宗教													
09 燃料與能源													
10 農、林、漁、牧業		161,113	152,200		78			10		313,401			
11 礦業、製造業及營造業													
12 運輸及通信													
13 其他經濟服務													
14 環境保護													
15 其他支出													

局大地工程處

濟性綜合分類表

年度

單位：新臺幣千元

資本支出														
資本移轉				土地購入	無形資產購入	固定資本形成							資本支出合計	總計
對企業	對非營利及民間機構	對政府	對國外			住宅	非住宅房屋	營建工程	運輸工具	資訊軟體	其他設備及機器	土地改良		
								775,927				606	776,533	1,089,934
								775,927				606	776,533	1,089,934